

# อภินันทนาการ

1412658



การเคลื่อนย้ายและการปรับเปลี่ยนทางสังคม วัฒนธรรมของชาวไทยภูเขา  
คณะมนุษยศาสตร์และสังคมศาสตร์  
เข้าสู่พื้นที่ราบ : ศึกษาในกรณีชาวไทยภูเขาเผ่าม้ง ในอำเภอคลองลาน  
จังหวัดกำแพงเพชร



0410  
29 SEP 2006

DS 589.K31

ร' 6231

2506

วิทยานิพนธ์

ของ

รุ่งนภา มั่นคง

คณะสังคมศาสตร์
มหาวิทยาลัยนเรศวร
วันลงทะเบียน 29 SEP 2006
เลขทะเบียน 0410
เลขเรียกหนังสือ IO มจร ๐๐๖๖๒


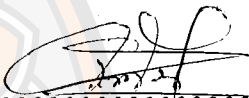
132

เสนอต่อมหาวิทยาลัยนเรศวร  
เพื่อเป็นส่วนหนึ่งของการศึกษาตามหลักสูตร  
ปริญญาศิลปศาสตรบัณฑิต  
ตุลาคม 2536

132

อาจารย์ที่ปรึกษาประจำตัวนิสิตได้พิจารณาแผนฉบับนี้แล้ว เห็นสมควรรับเป็น  
ส่วนหนึ่งของการศึกษาตามหลักสูตรปริญญาศิลปศาสตรบัณฑิต ของมหาวิทยาลัยนเรศวร  
ได้



(อาจารย์ขวัญเมือง จันทโรจณี)  
อาจารย์ที่ปรึกษาและตรวจรูปแบบ

## ประกาศศุภกฤตการ

วิทยานิพนธ์ฉบับนี้สำเร็จได้ด้วยดี ส่วนหนึ่งเป็นผลมาจากคำแนะนำ แสดงความคิดเห็น และแก้ไขข้อบกพร่องต่าง ๆ ของท่านอาจารย์ขวัญเมือง จันทโรจนวงศ์ ได้รับเป็นอาจารย์ที่ปรึกษาคอยควบคุมและให้คำแนะนำการทำวิทยานิพนธ์ฉบับนี้จนสามารถ สำเร็จจุล่งไปด้วยดีผู้เขียนจึงขอกราบขอบพระคุณท่านเป็นอย่างสูงไว้ ณ ที่นี้ด้วย

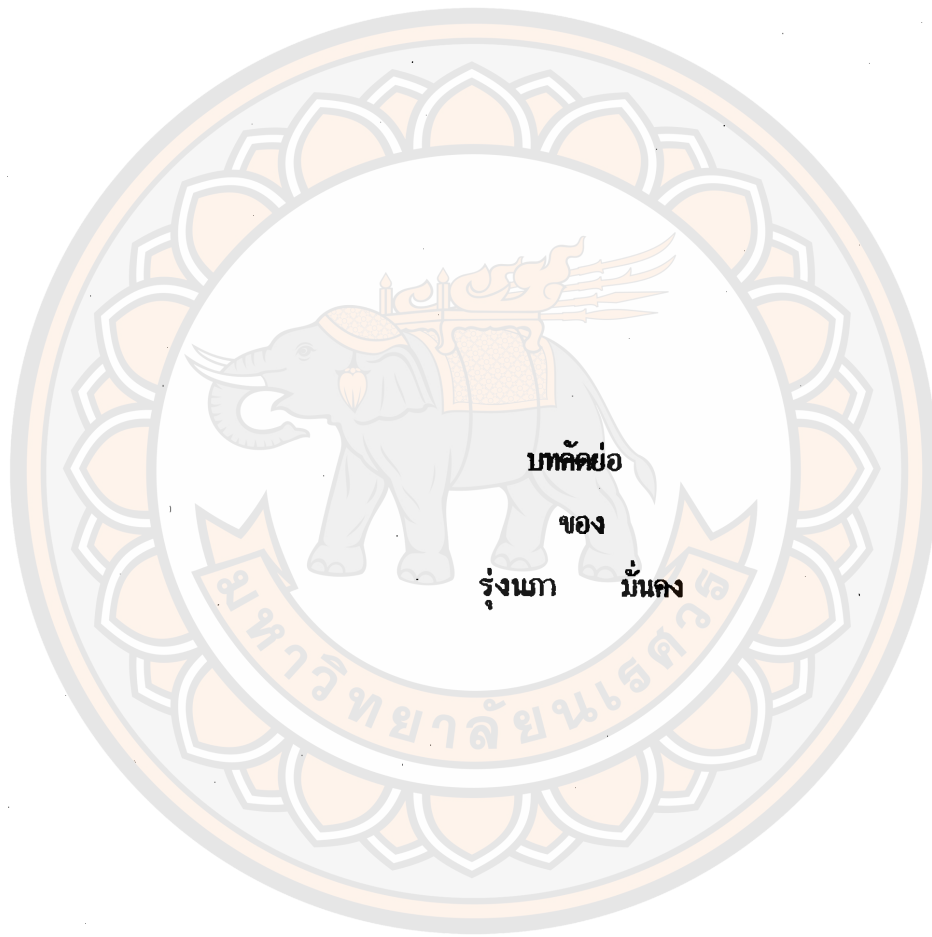
ผู้เขียนขอขอบพระคุณ คุณพ่อ คุณแม่ และพี่น้องของผู้เขียนที่ได้ให้ความสนับสนุน ช่วยเหลือทั้งกำลังใจ กำลังทรัพย์และหวังว่าจะเห็นความสำเร็จของลูก ขอขอบคุณ เจ้าหน้าที่ศูนย์พัฒนาและสงเคราะห์ชาวเขาจังหวัดกำแพงเพชร และเจ้าหน้าที่สำนักงาน จังหวัดกำแพงเพชรที่ได้ให้คำแนะนำและความช่วยเหลือในการศึกษาค้นคว้าครั้งนี้

อนึ่ง ผู้เขียนขอขอบพระคุณเจ้าหน้าที่แหล่งศึกษาค้นคว้าข้อมูลต่าง ๆ ที่ได้ให้ความสะดวกในการค้นคว้าหนังสือและการยืมเอกสารเป็นอย่างดีและขอบคุณเพื่อน ๆ ทุกคน ที่ช่วยให้คำปรึกษาในการเขียนวิทยานิพนธ์ฉบับนี้จนกระทั่งสำเร็จลงได้ด้วยดี

รุ่งนภา มั่นคง



การเคลื่อนย้ายและการปรับเปลี่ยนทางสังคม วัฒนธรรมของชาวไทยภูเขา  
เข้าสู่ที่ราบ : ศึกษาในกรณีชาวไทยภูเขาเผ่าม้ง ในอำเภอคลองลาน  
จังหวัดกำแพงเพชร



เสนอต่อมหาวิทยาลัยเรศวร  
เพื่อเป็นส่วนหนึ่งของการศึกษาตามหลักสูตร  
ปริญญาศิลปศาสตรบัณฑิต  
ตุลาคม 2536

## บทคัดย่อ

การศึกษาการเคลื่อนย้ายและการปรับเปลี่ยนทางสังคม วัฒนธรรมของชาวไทยภูเขาเข้าสู่พื้นที่ราบในกรณีชาวเขาเผ่าม้ง อำเภอคลองลาน จังหวัดกำแพงเพชร ประกอบด้วย ด้านเศรษฐกิจ สังคม วัฒนธรรม และการพัฒนาปัจจัยพื้นฐานต่าง ๆ เช่น การคมนาคม ไฟฟ้า ฯลฯ ซึ่งการศึกษาครั้งนี้ได้ใช้ข้อมูลจากศูนย์พัฒนาและส่งเสริมชาวเขาอำเภอคลองลาน จังหวัดกำแพงเพชรและหลักฐานที่ได้จากสำนักงานจังหวัดกำแพงเพชรเป็นหลักในการศึกษาค้นคว้า ส่วนหลักฐานอื่นก็จะนำมาใช้ศึกษาประกอบด้วย เพื่อให้ผลงานของการศึกษาสมบูรณ์ขึ้น โดยวิธีการทางประวัติศาสตร์และแสดงรายงานแบบพรรณนาวิเคราะห์

จากการศึกษาพบว่า สาเหตุของการเคลื่อนย้ายชาวม้งลงสู่พื้นที่ราบนั้นปัจจัยหลายประการที่ส่งผลกระทบต่อประเทศชาติ เช่น การตัดไม้ทำลายป่า อีกทั้งความแตกต่างทางด้านเชื้อชาติ ภาษา ศาสนา และวัฒนธรรม ก็เป็นสาเหตุหนึ่งที่ทำให้เกิดปัญหาทางด้านเสถียรภาพทางการเมืองการปกครอง และผลจากการเคลื่อนย้ายชาวม้งลงสู่พื้นที่ราบแล้วนั้นทำให้เกิดการปรับเปลี่ยนทางด้านสังคม วัฒนธรรมของชาวม้ง เช่น ทางด้านสังคมนั้นในปัจจุบันชาวม้งมิได้เป็นสังคมที่โดดเดี่ยวอีกต่อไปแต่มีการปฏิสัมพันธ์กับสังคมภายนอกทางด้านวัฒนธรรมเกี่ยวกับความเชื่อในเรื่องภูตผี วิญญาณได้ลดน้อยลงและเกือบหมดไป

ปัจจัยที่ทำให้เกิดการเปลี่ยนแปลงนี้เนื่องมาจากการพัฒนาของรัฐ ทางด้านสาธารณูปโภคและสาธารณูปการตลอดจนข่าวสารต่าง ๆ ที่เข้าไปถึงชุมชนชาวม้ง ซึ่งผลจากการพัฒนาดังกล่าวได้เปิดโลกทัศน์ใหม่ให้ชาวม้ง ได้สัมผัสกับสังคมที่มีวัฒนธรรมแตกต่างจากวัฒนธรรมของตน จึงเกิดการปรับตัวเพื่อให้ใกล้เคียงกับวิถีชีวิตของชาวไทยพื้นราบ

## สารบัญ

บทที่	หน้า
บทนำ	1
- ความมุ่งหมายของการศึกษาค้นคว้า	2
- ความสำคัญของการศึกษาค้นคว้า	3
- ขอบเขตของการศึกษาค้นคว้า	3
- วิธีการดำเนินการศึกษาค้นคว้า	3
- แหล่งศึกษาค้นคว้า	4
บทที่ 1 ภูมิหลังและประวัติชาวไทยภูเขาในประเทศไทย	5
1.1 ความหมายของคำว่า "ชาวเขา"	5
1.2 ลักษณะการอพยพของชาวไทยภูเขาในประเทศไทย	7
1.3 ลักษณะวัฒนธรรมขนบธรรมเนียมประเพณีของ ชาวไทยภูเขา	13
บทที่ 2 ชาวไทยภูเขาในอำเภอคลองลาน จังหวัดกำแพงเพชร	17
2.1 ลักษณะการตั้งชุมชนของชาวไทยภูเขาเผ่าม้ง และอื่น ๆ	17
2.1.1 การปกครอง	17
2.1.2 การกระจายตัวประชากร	20
2.2 ลักษณะดั้งเดิมของชาวไทยภูเขาเผ่าม้ง	26
2.2.1 ด้านสังคม	26

	2.2.1.1 โครงสร้างทางสังคมของชาว	
	ไทยภูเขาเผ่าม้ง	26
	2.2.1.2 ความเชื่อ	27
	2.2.1.3 ภาษา	30
	2.2.2 ด้านเศรษฐกิจ	30
	2.2.3 ด้านการปกครอง	31
บทที่ 3	ปัจจัยและสาเหตุของการเคลื่อนย้ายที่อยู่อาศัยของ ชาวไทยภูเขาเผ่าม้ง	33
	3.1 ปัญหาการตัดไม้ทำลายป่า	36
	3.2 ปัญหาความมั่นคงของชาติ	42
	3.3 การแก้ไขปัญหของรัฐ	44
	3.3.1 การจัดสรรพื้นที่ทำกิน	44
	3.3.2 การส่งเสริมอาชีพ	45
	3.3.3 การส่งเสริมการปลูกไม้ยืนต้น	47
บทที่ 4	การปรับเปลี่ยนทางสังคมและวัฒนธรรมของชาวไทย ภูเขาเผ่าม้งเข้าสู่พื้นที่ราบ	48
	4.1 ด้านสังคม	49
	4.1.1 สภาพชุมชน	49
	4.1.2 วิถีชีวิต	51
	4.1.3 ค่านิยม ความเชื่อ	53
	4.1.4 ระบบเครือญาติ	55
	4.1.5 สุขภาพอนามัย	56

4.2	ด้านเศรษฐกิจ	57
4.3	ปัจจัยที่ก่อให้เกิดการเปลี่ยนแปลง	59
4.3.1	การพัฒนาปัจจัยพื้นฐาน	59
4.3.2	การพัฒนาทางการศึกษา	60
4.3.3	การพัฒนาการทางสาธารณสุข	62
4.3.4	การพัฒนาทางการเกษตร	63
4.3.5	การพัฒนาทางการเมืองการปกครอง	64
4.3.6	การติดต่อกับสังคมภายนอก	65
4.3.7	ผู้นำการพัฒนา	66
บทสรุป		68
บรรณานุกรม		70
บทคัดย่อ		75
ประวัติผู้พิมพ์		78



## บัญชีแนบที่

แผนที่	หน้า
แสดงอำเภอต่าง ๆ ในจังหวัดกำแพงเพชร	16
แสดงการกระจายตัวของหมู่บ้านชาวเขาและทิศทางการอพยพเข้าสู่ประเทศไทย	79
แสดงตำแหน่งหมู่บ้านชาวเขาในพื้นที่ดำเนินการปีที่ 1 (2528)	80
แสดงตำแหน่งหมู่บ้านชาวเขาในพื้นที่ดำเนินการปีที่ 2 (2529)	81
แสดงตำแหน่งหมู่บ้านชาวเขาในพื้นที่ดำเนินการปีที่ 3 (2530)	82

## บัญชีตาราง

ตาราง	หน้า
ตารางสรุปการจัดทำแผนที่แสดงตำแหน่งหมู่บ้านชาวเขาในประเทศไทยและจำนวนหมู่บ้านชาวเขา จำแนกเป็นจังหวัด อำเภอ และเผ่าพันธุ์ ในการดำเนินงานปีที่ 1 (2528)	10
ตารางสรุปการจัดทำแผนที่แสดงตำแหน่งหมู่บ้านชาวเขาในประเทศไทยและจำนวนหมู่บ้านชาวเขา จำแนกเป็นจังหวัด อำเภอ และเผ่าพันธุ์ ในการดำเนินงานปีที่ 2 (2529)	11
ตารางสรุปการจัดทำแผนที่แสดงตำแหน่งหมู่บ้านชาวเขาในประเทศไทยและจำนวนหมู่บ้านชาวเขา จำแนกเป็นจังหวัด อำเภอ และเผ่าพันธุ์ ในการดำเนินงานปีที่ 3 (2530)	12
ตารางแสดงจำนวนประชากรและจำนวนการจัดทำทะเบียนราษฎรชาวเขาเผ่าต่าง ๆ อำเภอคลองลาน จังหวัดกำแพงเพชร ปี 2532	22

## บัญชีรูปภาพ

รูปภาพ	หน้า
มิ่งโละโละ อ.เมือง จ.กำแพงเพชร	21
เด็กชาวมิ่งที่อาศัยอยู่ที่วัดเทพนิมิต อ.คลองลาน	24
เด็กชาวมิ่งที่อาศัยอยู่วัดไพรสณฑ์รัตนาราม	24
มิ่งบ้านชุมชุมไทร ต.โป่งน้ำร้อน	25
ภาพสองข้างทางมีการปลูกบ้าน - ปลูกพืช กม.ที่ 34 - 45	35
ภาพการตัดไม้ทำลายป่า	36
ภาพการปลูกฝิ่นและการเก็บผลผลิตจากฝิ่น	41
ภาพบ้านคลองลาน อ.คลองลาน จ.กำแพงเพชร	50
ภาพร้านขายสินค้าชาวมิ่งบ้านชุมชุมไทร	52
การทำนาค่าแบบหยอด บ้านคลองลาน	54
ภาพงานฝีมือชาวมิ่ง บ้านคลองลาน	58
รูปภาพการปลูกข้าว บ้านชุมชุมไทร	63
รูปภาพพืชเศรษฐกิจ บ้านป่าคา	64

## บทนำ

พื้นที่ทางภาคเหนือของประเทศไทยมีชาวไทยภูเขาอพยพเข้ามาตั้งถิ่นฐานอยู่เป็นเวลานานกว่า 100 ปีแล้วมาแล้ว<sup>1</sup> เช่น ในจังหวัดกำแพงเพชรส่วนมากอาศัยอยู่บริเวณอำเภอคลองลาน ในตำบลคลองลานพัฒนา ตำบลโป่งน้ำร้อน และตำบลคลองน้ำไหลตามลำดัม ซึ่งมีชาวไทยภูเขาหลายเผ่าด้วยกันคือ เผ่าม้ง เย้า กะเหรี่ยง ลีซอ

พระบาทสมเด็จพระเจ้าอยู่หัวภูมิพลอดุลยเดชได้เคยมีพระบรมราชวินิจฉัยว่า พระองค์ไม่ทรงที่จะให้เรียกชาวเขาว่า เผ่า นั้น เผ่า นี้ เพราะอาจเป็นปัญหาให้เกิดความยุ่งยากขึ้นได้เกี่ยวกับเชื้อชาติของชนกลุ่มน้อยและควรเรียกบุคคลเหล่านี้เสียใหม่ว่า

"ชาวไทยภูเขา"<sup>2</sup>

ม้ง เป็นชาวไทยภูเขา เผ่าหนึ่งที่มีบทบาทสำคัญอย่างยิ่งต่อความมั่นคงปลอดภัยแห่งชาติตามบริเวณป่าเขาและชายแดน เนื่องจากการดำรงชีวิตของม้งก่อให้เกิดปัญหาทางด้านการปกครองหลายประการ อาทิ เช่น การทำไร่เลื่อนลอย ซึ่งเป็นการทำลายป่าและต้นน้ำลำธารเพื่อการปลูกฝิ่นซึ่งเป็นสิ่งผิดกฎหมายและเป็นต้นเหตุทำให้เกิดการค้าขายฝิ่นรวมทั้งการแพร่ระบาดของยาเสพติดให้โทษ ความแตกต่างทางด้านเชื้อชาติ ศาสนา วัฒนธรรม ประเพณี เป็นอีกสาเหตุหนึ่งซึ่งก่อให้เกิดปัญหาด้านเสถียรภาพทางการเมือง การปกครอง

---

<sup>1</sup>กรมประชาสัมพันธ์ สภาความมั่นคงของชาวไทยภูเขาในประเทศไทย กรุงเทพฯ  
โรงพิมพ์ราชทัณฑ์, 2530 หน้า 3.

<sup>2</sup>กระทรวงมหาดไทย รายงานการสำรวจทางเศรษฐกิจและสังคมชาวไทยภูเขาในภาคเหนือ  
ของประเทศไทย กรุงเทพฯ สถาบันวิจัยชาวเขา, 2509 หน้า 7.

กระทรวงมหาดไทยได้เล็งเห็นความสำคัญของปัญหาดังกล่าว จึงได้กำหนดนโยบายในการแก้ไขปัญหา โดยคณะรัฐมนตรีมีมติกำหนดวัตถุประสงค์ของนโยบายพัฒนาและสงเคราะห์ชาวไทยภูเขา เมื่อวันที่ 6 กรกฎาคม พ.ศ.2519 ว่า "เพื่อให้ชาวไทยภูเขาเป็นพลเมืองไทยที่มีคุณภาพสามารถช่วยตนเองได้"<sup>3</sup>

ตั้งนกรมประชาสงเคราะห์ กองทัพอากาศที่ 3 กรมป่าไม้และจังหวัดกำแพงเพชรจึงมีความเห็นร่วมกันในการเคลื่อนย้ายชาวไทยภูเขาเข้าสู่พื้นที่ 3 ตำบลคือ ตำบลโป่งน้ำร้อน ตำบลคลองลาน และตำบลคลองลานพัฒนา

ในปัจจุบันสังคมของชาวไทยภูเขาส่วนใหญ่ได้เป็นสังคมที่โดดเด่นที่ไม่มีความสัมพันธ์กับสังคมภายนอกดังในอดีต การพัฒนาตามปัจจัยพื้นฐานเช่น ถนน ไฟฟ้า ตลอดจนข่าวสารต่าง ๆ ได้เข้าไปถึงชุมชนชาวไทยภูเขาอันเป็นผลเนื่องมาจากการพัฒนาของรัฐในถิ่นทุรกันดาร โดยเฉพาะการสร้างเส้นทางคมนาคมติดต่อกันระหว่างชาวไทยพื้นราบ จึงทำให้สังคมชาวไทยภูเขาส่วนใหญ่ได้เปิดตัวและมีการติดต่อสัมพันธ์กับสังคมพื้นราบมากขึ้น การพัฒนาดังกล่าวได้เปิดโลกทัศน์ใหม่ให้ชาวไทยภูเขาได้สัมผัสกับสังคม วัฒนธรรมที่แตกต่างจากของตนเอง จึงได้เริ่มมีการปรับตัวในด้านวิถีชีวิตจากดั้งเดิมให้ใกล้เคียงกับวิถีชีวิตของชาวไทยพื้นราบมากขึ้น

1. ความมุ่งหมายในการศึกษาค้นคว้า
  - 1.1 เพื่อศึกษาถึงประวัติความเป็นมาของชาวไทยภูเขาในประเทศไทย
  - 1.2 เพื่อศึกษาถึงสาเหตุของการเคลื่อนย้ายชาวไทยภูเขาเพ่มำงเข้าสู่พื้นที่ในอำเภอคลองลาน จังหวัดกำแพงเพชร

-----  
<sup>3</sup>สำนักงานคณะกรรมการวิจัยแห่งชาติ หมู่บ้านชาวเขา กรุงเทพฯ อักษรไทย, 2530 หน้า 3.

- 1.3 เพื่อศึกษาถึงการปรับเปลี่ยนทางสังคมและวัฒนธรรมของชาวไทยภูเขาเผ่าม้งที่อาศัยอยู่ในพื้นที่ราบ อำเภอคลองลาน จังหวัดกำแพงเพชร

## 2. ความสำคัญของการศึกษาค้นคว้า

- 2.1 ผลของการศึกษาค้นคว้าจะทำให้ทราบประวัติความเป็นมาของชาวไทยภูเขาในประเทศไทย
- 2.2 ผลของการศึกษาจะทำให้ทราบสาเหตุของการเคลื่อนย้ายและการปรับเปลี่ยนทางสังคม วัฒนธรรมของชาวไทยภูเขาเผ่าม้ง อำเภอคลองลาน จังหวัดกำแพงเพชร
- 2.3 นำข้อมูลไปใช้ในการศึกษาเชิงวิชาการสาขาประวัติศาสตร์

## 3. ขอบเขตของการศึกษา

- 3.1 ศึกษาเฉพาะการเคลื่อนย้ายและการปรับเปลี่ยนทางสังคมและวัฒนธรรมของชาวไทยภูเขาเผ่าม้งในช่วงปีพ.ศ. 2525 - 2535
- 3.2 ศึกษาค้นคว้าประวัติของชาวไทยภูเขาในประเทศไทย
- 3.3 ศึกษาปัญหาที่เกิดขึ้นและมีผลต่อความมั่นคงของชาติ

## 4. วิธีการดำเนินการศึกษาค้นคว้า

การศึกษาค้นคว้า จะใช้วิธีการสำรวจข้อมูลจากภาคสนาม (Field Reserch)

จากสถานีราชการทุกแห่งที่เกี่ยวข้อง และจากชาวไทยภูเขาในอำเภอคลองลาน จังหวัด  
กำแพงเพชร รวมทั้งศึกษาค้นคว้าเพิ่มเติมจากหลักฐานต่าง ๆ ที่เป็นหลักฐานชั้นต้น (Primary  
Sources) และหลักฐานชั้นรอง (Secondary Sources) ประกอบกัน

5. แหล่งที่จะศึกษาค้นคว้า

- 5.1 หอสมุดมหาวิทยาลัยนเรศวร ทุ่งหนองอ้อ อำเภอเมือง จังหวัดพิษณุโลก
- 5.2 สำนักงานจังหวัดกำแพงเพชร
- 5.3 ศูนย์พัฒนาและส่งเสริมชาวเขา อำเภอคลองลาน จังหวัดกำแพงเพชร
- 5.4 สถาบันวิจัยชาวเขา อำเภอเมือง จังหวัดเชียงใหม่
- 5.5 สำนักงานศูนย์อำนวยการประสานงานแก้ไขปัญหาวชาวเขาและกำจัดการปลูก  
พืชเสพติด กองทัพบกที่ 3 จังหวัดพิษณุโลก

บทที่ 1

ภูมิหลังและประวัติชาวไทยภูเขาในประเทศไทย

ชาวไทยภูเขา เป็นชนกลุ่มน้อยหรือชนต่างวัฒนธรรมอีกกลุ่มหนึ่งที่เข้ามาอาศัยอยู่ในประเทศไทย ซึ่งในบางพื้นที่ได้เข้ามาตั้งถิ่นฐานอยู่เป็นระยะเวลาช้านาน ในบริเวณภาคเหนือของประเทศไทยในจังหวัดเชียงใหม่คือชาวไทยภูเขาเผ่ากะเหรี่ยงหรือพวกกะเหรี่ยงยางแดง และได้เข้ามามีบทบาททางการเมืองการปกครองของประเทศไทยในการสะสมไพร่พลเพื่อสร้างบ้านแปลงเมืองเชียงใหม่ในสมัยพระพุทธยอดฟ้าจุฬาโลกมหาราช ปฐมกษัตริย์องค์แรกของกรุงรัตนโกสินทร์ ซึ่งพงศาวดารโยนก กล่าวไว้ว่า ในขณะนั้นพระยาวชิรปราการ กวีละเป็นเจ้าเมืองเชียงใหม่ได้ส่งสิ่งของไปกำนัลพวกกะเหรี่ยงเพื่อเกลี้ยกล่อมให้ยอมสวามิภักดิ์กับตน เช่น ในปีพ.ศ. 2326 ได้แต่งตั้งให้สามล้านกับไพร่พล 30 คน นำถั่วขาม ชามดี 40 ใบ ไปกำนัลให้ช่างก้างหัวตาด นายด่านกะเหรี่ยงยางแดง และในปีเดียวกันก็ใช้ให้ขุนคม นำถั่วขาม ชามดี 30 ใบ ไปกำนัลก้างแสนพลองช่างหัวด่านกะเหรี่ยง<sup>1</sup>

1.1 ความหมายของคำว่า "ชาวเขา" (Hill Tribes)

พระยาอนุমানราชชนได้กล่าวถึงชาวเขาว่า ชาวเขาเป็นส่วนหนึ่งของประชากรไทยก็ว่าได้ ในการปกครองนั้นทางราชการมิได้ถือว่าชาวเขาเป็นคนต่างด้าวแต่นับเป็นชนกลุ่มน้อยของประเทศไทย<sup>2</sup>

<sup>1</sup>กรมศิลปกร พงศาวดารโยนกฉบับหอสมุดแห่งชาติ หน้า 487

<sup>2</sup>สำนักงานคณะกรรมการวิจัยแห่งชาติ หมู่บ้านชาวเขา หน้า 8

กองสงเคราะห์ชาวเขา กรมประชาสงเคราะห์ ได้กำหนดนโยบายว่า ชาวเขา หมายถึงพวกม้ง เย้า ลีซอ อีเก้อ กะเหรี่ยง ลัวะ ถิ่น ขมุ ชาวไทย และผู้อื่นที่อาศัยประกอบอาชีพเป็นหลักแหล่งแน่นอนบนภูเขา<sup>3</sup>

ดร.ลิขิต ธีรเวคิน ได้ให้ความหมายของคำว่า "ชาวเขา" ว่า หมายถึง ชนกลุ่มน้อยซึ่งตั้งถิ่นฐานบ้านเรือนอยู่ในอาณาบริเวณตั้งถิ่นที่เป็นเทือกเขา สูงไม่เกิน 10,000 ฟุต จากระดับน้ำทะเล มีขนบธรรมเนียมประเพณีภาษาพูด ความเชื่อถือ อาชีพและอุปนิสัยคล้ายคลึงกัน มีการปกครองร่วมกันแต่แตกต่างออกไปอย่างเห็นได้ชัดจาก ประชากรเจ้าของประเทศในด้านชาติพันธุ์ ขนบธรรมเนียมประเพณี และภาษาพูด และมีความเชื่อถือในเรื่องผีปีศาจ<sup>4</sup>

กองสำรวจทรัพยากรธรรมชาติด้วยดาวเทียม กระทรวงวิทยาศาสตร์ เทคโนโลยีและการพลังงาน ได้ให้ความหมายของคำว่า "ชาวเขา" ว่าหมายถึง กลุ่มชนที่อยู่รวมกันเป็นเผ่า มีภาษาพูด วัฒนธรรม การแต่งกาย ขนบธรรมเนียมประเพณี ต่าง ๆ และวิถีในการดำรงชีวิตทั่ว ๆ ไปได้แตกต่างล้ำหลังกว่าชนส่วนใหญ่<sup>5</sup>

จากความหมายต่าง ๆ อาจสรุปได้ว่า "ชาวเขา" หมายถึง ชาวไทยภูเขาที่อยู่รวมกันเป็นเผ่า มีวัฒนธรรมขนบธรรมเนียมประเพณี ภาษาพูด การดำรงชีวิตที่แตกต่างไปจากประชากรส่วนใหญ่ของประเทศ

<sup>3</sup>ด. หน้า 8

<sup>4</sup>ลิขิต ธีรเวคิน ชนกลุ่มน้อยในประเทศไทย หน้า 68

<sup>5</sup>สำนักงาน คณะกรรมการวิจัยแห่งชาติ ลด. หน้า 8

## 1.2 ลักษณะการอพยพของชาวไทยภูเขาในประเทศไทย

การอพยพเข้ามาอาศัยในประเทศไทยของชาวไทยภูเขานั้น ถ้าพิจารณาระยะเวลาการอพยพและทิศทางที่ใช้ในการอพยพเข้ามาอาศัยอยู่ในประเทศไทยสามารถแบ่งแยกออกเป็น 2 พวกด้วยกันคือ

1. ประชากรที่อาศัยอยู่ในภูมิภาคเอเชียตะวันออกเฉียงใต้ก่อนชนชาติไทยดั้งเดิมในภูมิภาคนี้ได้แก่ ประชากรในตระกูลมอญ - เขมร หลังจากที่พวกเขาเจ้าของถิ่นเดิมได้ถูกกลืนชาติไปบ้าง บางพวกอพยพไปทางตะวันออกเฉียงใต้และมีบางพวกได้อพยพหนีเข้าไปอาศัยอยู่ในป่าเขา โดยอพยพจากทางใต้ไปสู่ภูมิภาคทางเหนือ เรียกชนพวกนี้ว่า พวกเอเชียตะวันออกเฉียง หรือตระกูลออสโตรเนเซียน (Austronesian Stock) ชาวไทยภูเขาในภาคเหนือซึ่งสืบเชื้อสายมาจากตระกูลนี้ได้แก่ พวกละว้า ขมุ ถิ่น ผีตองเหลือง ข่าฮ่อ ข่าถิ่น

กล่าวอีกนัยหนึ่ง ชาวไทยภูเขาในตระกูลออสโตรเนเซียน (Austronesian Stock) นี้ได้เข้ามาอาศัยอยู่ในบริเวณเอเชียตะวันออกเฉียงใต้ก่อนชนชาติไทยประมาณ 2,000 ปีล่วงมาแล้ว<sup>6</sup>

2. ประชากรที่อพยพมาจาก พม่า จีน ลาว เข้ามาอาศัยอยู่ในภูมิภาคทางเหนือของประเทศไทย หลังพวกตระกูลออสโตรเนเซียน (Austronesian Stock) คือพวกจีนทิเบต (Sino - Tibetan) ซึ่งอพยพมาจากทิศเหนือไปสู่ภูมิภาคทางใต้ ตามเส้นขนานกับการอพยพจากทิศเหนือลงมามาทางใต้ของชนชาติไทยแต่อาศัยอยู่ในพื้นที่สูงกว่าโดย

เฉลี่ยประมาณ 3,500 - 5,000 พุท<sup>7</sup> ชาวจีนธิเบตนี้แบ่งออกเป็น 2 สาขาคือ

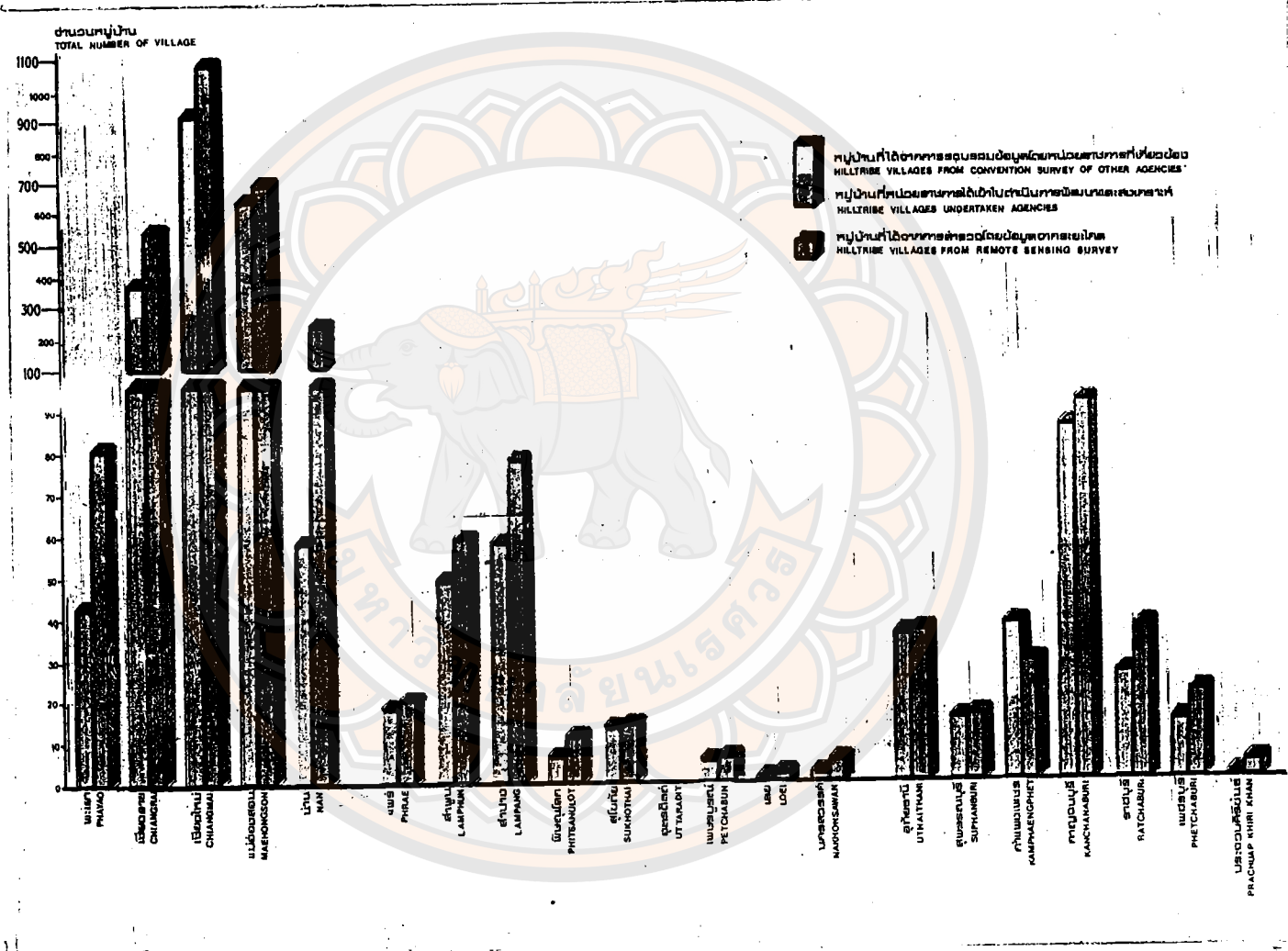
ก. พวกธิเบต - พม่า (Tibeto - Burman) ได้แก่ เผ่าลีซอ อีเก้อ มูเซอ และกะเหรี่ยง (มูเซอมี มูเซอคำ มูเซอแดง มูเซอซี และมูเซอเซเล กะเหรี่ยงมี กะเหรี่ยงสะกอ กะเหรี่ยงวาเบ และตองสู) เป็นเชื้อสายของพวกโลโล่ ซึ่งได้รับอิทธิพลจากชาวธิเบตอยู่มากและเป็นที่ยอมรับกันว่าถิ่นดั้งเดิมของชาวไทยภูเขาใน ตระกูลธิเบต - พม่านั้น อยู่ในดินแดนตอนเหนือของพม่า ได้อพยพเข้ามาอาศัยอยู่ใน ประเทศไทยในบริเวณจังหวัดต่าง ๆ ได้แก่ เชียงใหม่ แม่ฮ่องสอน จะมีกระจุก กระจายในเขตจังหวัด เชียงราย ลำพูน ลำปาง ตาก กำแพงเพชร กาญจนบุรี และประจวบคีรีขันธ์

ข. พวกจีนเดิม (Main - Chinese) ได้แก่ ม้ง เย้า และ จีนฮ่อ มีความใกล้ชิดและรับอิทธิพลทางวัฒนธรรมจากจีนมาก ไม่ว่าจะเป็นการแต่งกาย หรือการดำรงชีพ เนื่องจากเคยตั้งรกรากในมณฑลต่าง ๆ ของจีน เช่น ไทเวจ ญวนนาน ฮุนนำ เป็นต้น ชาวเขาเหล่านี้อพยพลงใต้ผ่านตั้งเกี้ยว ลาว และพม่า เข้ามา อยู่ในภาคเหนือของประเทศไทยเมื่อประมาณ 100 ปี<sup>8</sup> ในบริเวณจังหวัดเชียงใหม่ เชียงราย แม่ฮ่องสอน น่าน ตาก และกำแพงเพชร

<sup>7</sup>สำนักงานคณะกรรมการวิจัยแห่งชาติ ลด. หน้า 8

<sup>8</sup>จัดรัย บุรุษพัฒน์ ชนกลุ่มน้อยในประเทศไทยกับความมั่นคงของชาติ หน้า 64

กราฟแสดงจำนวนหมู่บ้านชาวเขาที่หน่วยราชการเข้าถึงในปี 2528 และหมู่บ้านจากการสำรวจโดยใช้ข้อมูลจากระยะไกล (2528 - 2530)



ที่มา : สำนักงานคณะกรรมการวิจัยแห่งชาติ หมู่บ้านชาวเขา หน้า 114

ตารางสรุปผลจัดทำแผนที่แสดงตำแหน่งหมู่บ้านชาวเขาในประเทศไทย และจำนวนหมู่บ้านชาว  
เขาจำแนกเป็นจังหวัด อำเภอ และเผ่าพันธุ์ในการดำเนินงานปีที่ 1 (2528)

จังหวัด	อำเภอ	หมู่บ้าน	มั่ว	เข้า	บุซอ	ติซอ	ฮัก	กะเหรี่ยง	จีนฮ่อ	ขมุ	ถิ่น	สัวะ	ไทยลื้อ	ไทยใหญ่	ไทย	อื่น ๆ	ไม่ทราบเผ่าพันธุ์		
1. พะเยา	เมือง ดอกคำใต้ แม่ใจ ปง เชียงม่วน เชียงคำ	2		1													1		
		2		1													1		
		4		3		1												11	
		38	9	18														2	
		6		4														3	
		29	9	10										1					
	รวม	81	18	43		1							1				18		
2. เชียงราย	เมือง พาน เทิง เวียงป่าเป้า แม่สรวย แม่จัน แม่สาย เชียงแสน เชียงของ	116		12	36	6	17	9	1					2			34		
		3		1			1										1		
		16	6							2			2			1	4		
		58	5	1	23	5	2	17										5	
		118		14	36	8	16	4	8								1	31	
		174	2	7	16	11	64		8					2				66	
		6			1			4										1	
		19	2	9				4		2								2	
		38	12	5	2						3			2			1	13	
	รวม	647	27	49	113	30	107	30	21	3		4	4	1	2		156		
3. เชียงใหม่	อมก๋อย แม่แจ่ม เชียงดาว จอมทอง ฮอด แม่อาบ ฝาง แม่แตง สะเมิง พร้าว สันป่าคอง แม่ริม คอกเค่า หางดง สันกำแพง เมือง	224	1		1				220									2	
		216	16						178							12		7	
		109	2		12	23	1	24	2						13	1		31	
		79	3						70									6	
		70	3						50				14					3	
		88			32	3	4	5				1		2				21	
		60		3	21	1		2	3							1		29	
		63	6		5	6		28				1				13		6	
		59	3			4		51								1			
		61	1		4	0	2	11										27	
		61	7					41										3	
		14	6				1	5								1		1	
		10						10											
		7	2					3											2
		5						5											
1	1																		
	รวม	1,087	49	3	76	43	7	703	5			30		2	41	1	138		
4. แม่ฮ่องสอน	เมือง แม่สะเรียง แม่ลาน้อย ขุนยวม ป่าซาง	164	2		13	6	27	3				2		14		1	96		
		276						160				6						109	
		108	1					48				9						60	
		66	2					30										36	
		55	3															27	
	รวม	670	8		16	10		273	3			17		14		1	328		
5. น่าน	ท่าวัง ทุ่งช้าง นาเชือก ภูว สา เชียงกลาง เมือง แม่จริม	23	3	13							5							2	
		22	5							6	10							1	
		1	1																
		103	5	2								96							
		9	5	2							1	1							
		38	2	7							6	17		1				6	
		31	5	17							3	1						6	
		7	4									3							
	รวม	234	30	41					21	128		1					13		

ตารางสรุปผลจัดทำแผนที่แสดงตำแหน่งหมู่บ้านชาวเขาในประเทศไทย และจำนวนหมู่บ้านชาว  
เขาจำแนกเป็นจังหวัด อำเภอ และเผ่าพันธุ์ในการดำเนินงานปีที่ 2 (2529)

จังหวัด	อำเภอ	หมู่บ้าน	แม่	ย่า	มุเซอ	ลีซอ	อีเก้อ	กะเหรี่ยง	ขมุ	ไท ใหญ่	ไท	เผ่า มอญ	ไม่ทราบเผ่าพันธุ์
1. แพร่	สอง ร้องกวาง เมือง ลอง วังชิ้น	2	1				1						
		1	1									1	
		3	2										
		3							3				
		12							11	1			
	รวม	21	4				1	14	1		1		
2. ลำพูน	บ้านโฮ้ง แม่ทา สี่ กิ่ง อ.ทุ่งหัวช้าง	7						7					
		20						20					
		11						11					
		21						21					
		69						69					
3. ลำปาง	งาว วังเหนือ เสริมงาม แจ้ห่ม กิ่ง อ.เมืองปาน แม่เมาะ	30		18			3	6					3
			6										
		2						2					
		11	1	4		1		2					3
		21	4	2	2	1		11	1				
		8	2	2				3					1
	รวม	78	7	32	2	2	3	24	1			7	
4. พะเยา	ชาติตระการ นครไทย	4	3								1		
		7	7										
		11	10								1		
5. สุโขทัย	ศรีสัชชนาลัย	14	3	7		2		2					
		14	3	7		2		2					
6. อุตรดิตถ์													
7. เพชรบูรณ์	หล่มเก่า กิ่ง อ.เขาค้อ	1	1										
		6	4			1							
		6	6			1							
8. เดช	ด่านซ้าย ปากชม	1	1										
		1	1										
		2	2										
9. นครสวรรค์	ลาดยาว	6	1	2	2								
		6	1	2	2								

ตารางสรุปผลจัดทำแผนที่แสดงตำแหน่งหมู่บ้านชาวเขาในประเทศไทย และจำนวนหมู่บ้านชาวเขาจำแนกเป็นจังหวัด อำเภอ และเผ่าพันธุ์ในการดำเนินงานปีที่ 3 (2530)

จังหวัด	อำเภอ	หมู่บ้าน	แม่	เข้า	มุเซอ	กะเหรี่ยง	ขมุ	ลัวะ	ไทย	ไม่ทราบเผ่าพันธุ์
1. อุทัยธานี	บ้านไร่ ลานสัก กิ่ง อ.ห้วยคด	24				17	2		5	
		2				2				
		11				6		4	1	
	รวม	37				25	2	4	6	
2. สุพรรณบุรี	ด่านช้าง	14				11		2	1	
		รวม	14			11		2	1	
3. กำแพงเพชร	เมือง คลองลาน คลองขลุง	3	2			1				
		18	5	5	3	3				2
		8	1	7						
		รวม	29	8	12	3	4			
4. กาญจนบุรี	เมือง ไทรโยค บ่อพลอย ศรีสวัสดิ์ ทองผาภูมิ สังขละบุรี	2				2				
		12				12				
		2				2				
		18				18				
		29				29				
		28				28				
		รวม	91				91			
5. ราชบุรี	ปากท่อ สวนผึ้ง	5				5				
		32				32				
		รวม	37				37			
6. เพชรบุรี	ท่ายาง กิ่ง อ.หนองหญ้าปล้อง	13				13				
		8				8				
		รวม	21				21			
7. ประจวบคีรีขันธ์	หัวหิน ปราณบุรี	3				3				
		1				1				
		รวม	4				4			

จากการศึกษาพบว่า มีชาวไทยภูเขาเผ่าต่าง ๆ อาศัยอยู่ในประเทศไทยในพื้นที่ 21 จังหวัดคือ เชียงใหม่ เชียงราย พะเยา แม่ฮ่องสอน น่าน แพร่ ลำปาง ลำพูน สุโขทัย เพชรบูรณ์ พิชญ์โลก เลย ดาก นครสวรรค์ กำแพงเพชร อุทัยธานี สุพรรณบุรี ราชบุรี กาญจนบุรี เพชรบุรี และประจวบคีรีขันธ์ โดยตั้งถิ่นฐานหนาแน่นในจังหวัดเชียงใหม่คือมีหมู่บ้านชาวไทยภูเขาทั้งหมด 1,087 หมู่บ้าน ประมาณ 36% เชียงรายมี 547 หมู่บ้าน ประมาณ 18% และกำแพงเพชรมี 29 หมู่บ้านประมาณ 10% ส่วนจังหวัดเลยมีชาวไทยภูเขาอาศัยอยู่น้อยที่สุดคือ 2 หมู่บ้าน ประมาณ 0.06%

จากจำนวนหมู่บ้านชาวไทยภูเขาทั้งหมดจะเห็นได้ว่า เผ่ากะเหรี่ยงอาศัยในประเทศไทยมากที่สุดคือ 1,298 หมู่บ้าน ประมาณ 43% รองลงมาเป็นมูเซอมี 211 หมู่บ้าน ประมาณ 7% และม้งมี 172 หมู่บ้าน ประมาณ 5.6% ตามลำดับ

เผ่าม้งตั้งถิ่นฐานหนาแน่นเป็นในจังหวัดเชียงใหม่จำนวน 49 หมู่บ้าน ประมาณ 28.5% น่าน 30 หมู่บ้าน ประมาณ 17.4% เชียงราย 27 หมู่บ้าน ประมาณ 15.7% พิชญ์โลก 18 หมู่บ้าน ประมาณ 5.8% และกำแพงเพชร 9 หมู่บ้าน ประมาณ 4.7% จังหวัดที่ไม่มีชาวไทยภูเขาเผ่าม้งอาศัยอยู่เลยคือจังหวัดลำพูน อุทัยธานี กาญจนบุรี ราชบุรี เพชรบุรี และประจวบคีรีขันธ์

### 1.3 ลักษณะวัฒนธรรม ขนบธรรมเนียมประเพณีของชาวไทยภูเขา

ชาวไทยภูเขามีสันฐานวัฒนธรรมขนบธรรมเนียมประเพณีเป็นภาพลักษณ์ของตนเอง สภาพของสังคมชาวไทยภูเขาจึงแตกต่างไปจากชาวพื้นราบโดยทั่วไป แต่ละเผ่าจะยึดมั่นในขนบธรรมเนียมของตนอย่างแน่นแฟ้น และส่วนใหญ่มีความสัมพันธ์กันในระหว่างเผ่า

การตั้งถิ่นที่อยู่ของหมู่บ้านชาวไทยภูเขาส่วนใหญ่จะอยู่ห่างไกลและกระจัดกระจายทั่วไปในเขตภูเขา ลักษณะบ้านมีสองลักษณะคือ ลักษณะแรกปลูกคร่อมดินหรือคลุมดิน ใช้พื้นดินเป็นที่บ้านได้แก่ บ้านของชาวไทยภูเขาเผ่าม้ง เย้า ลักษณะที่สองปลูกบ้านแบบยกพื้นมีใต้ถุนสูงได้แก่ บ้านของชาวไทยภูเขาเผ่ามูเซอและกะเหรี่ยง เป็นต้น<sup>9</sup>

ระบบครอบครัว เป็นหน่วยสังคมที่สำคัญที่สุดสำหรับชาวไทยภูเขา สามารถในครอบครัว อาจประกอบด้วยหลายวัย เช่น สองถึงสามรุ่น แล้วแต่ประเพณีของแต่ละเผ่าว่าเมื่อมีการสมรสแล้ว ฝ่ายหนึ่งจะย้ายไปอยู่กับอีกครอบครัวฝ่ายหนึ่ง หรือคู่สมรสจะแยกไปอยู่กันต่างหาก อาจกล่าวได้ว่าครอบครัวชาวไทยภูเขามีสองระบบคือ

1. ระบบครอบครัวเดี่ยว (Nuclear Family) เรามักจะพบในเผ่ากะเหรี่ยง มูเซอ ลัวะ ขมุ และถิ่น เป็นลักษณะของครอบครัวที่มีภรรยาและบุตรที่ยังไม่ได้แต่งงานอยู่ร่วมกันและตามประเพณีที่ฝ่ายชายจะมีภรรยาได้คนเดียว ครอบครัวจึงมักเป็นครอบครัวเดี่ยวและมีขนาดเล็ก

2. ระบบครอบครัวขยาย (Extended Family) มักพบในชาวไทยภูเขาเผ่าม้ง เย้า ลีซอ อีเกอ ซึ่งประเพณีอนุญาตให้ผู้ชายมีภรรยาได้หลายคน และนิยมให้บุตรชายนำภรรยาเข้ามาไว้ในบ้านพ่อแม่ ครอบครัวจึงมีลักษณะหลาย ๆ ครอบครัวรวมกัน ในหลังคาเรือนเคียงกัน โดยมีครอบครัวพ่อ - แม่เป็นหลัก

ด้านศาสนาและลัทธิความเชื่อนั้น ชาวไทยภูเขาเผ่าต่าง ๆ มีความเชื่อถือและพิธีการที่แตกต่างกันออกไป ความเชื่อถือของแต่ละเผ่าเกิดจากธรรมชาติแวดล้อม ความต้องการรู้เหตุผลของโรคภัยไข้เจ็บ และอิทธิพลของวัฒนธรรมท้องถิ่น เมื่อเกิดเหตุแพทย์ที่ค้นหาสาเหตุไม่ได้ก็จะเชื่อกันว่าเป็นการกระทำของภูตผีและวิญญาณ จึงทำให้เกิดความเกรงกลัวและนับถือผีและวิญญาณนั้นชาวไทยภูเขาส่วนใหญ่จะมีความเชื่อถือและเกรงกลัวในอิทธิพลของภูตผีเหมือนกันหมดแต่จะต่างกันในด้านพิธีการอันเนื่องมาจากอิทธิพลทางวัฒนธรรมที่รับมา เช่น ม้ง ลีซอ และอีเกอ ได้รับอิทธิพลทางวัฒนธรรมจากจีนมาก พิธีการส่วนใหญ่จะเป็นแบบจีน ในขณะที่กะเหรี่ยงและมูเซอรับอิทธิพลทางด้านวัฒนธรรมจากไทยใหญ่พิธีการต่าง ๆ จึงค่อนข้างคล้ายคลึงกับไทยใหญ่

## ผีในความเชื่อของชาวไทยภูเขามีสองประเภทคือ

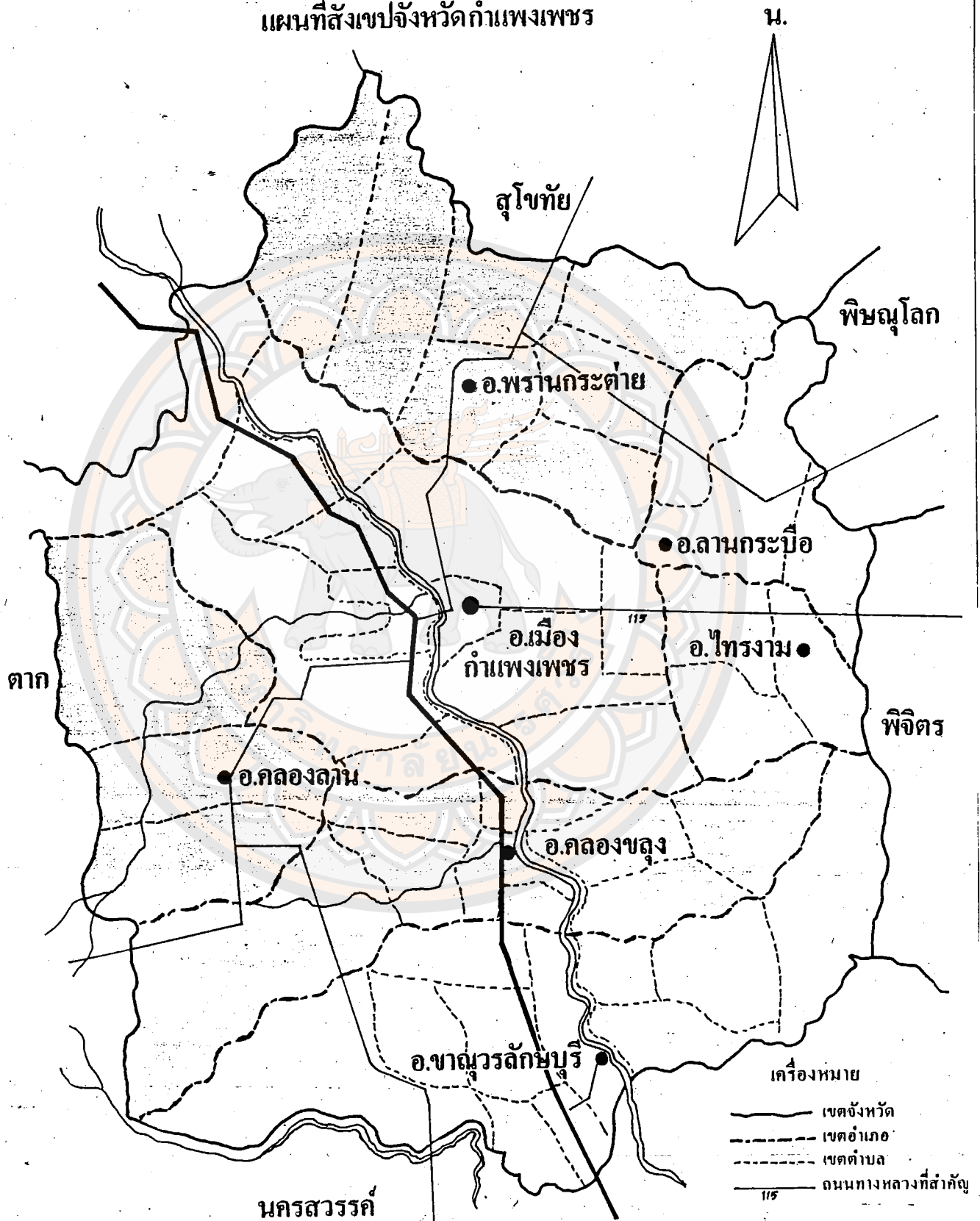
1. ผีดีหรือผีใหญ่ ได้แก่ บรรพบุรุษ ผีฟ้า ผีประจำภูเขายักษ์ ภูเขายักษ์ ผีประจำหมู่บ้าน เทียบได้กับเทพเจ้าหรือพระเจ้าในลัทธิศาสนาอื่น ๆ ผีเหล่านี้ชาวไทยภูเขาถือว่าเป็นผู้ให้คุ้มครองหรือให้ความคุ้มครอง แต่อาจให้โทษถึงตายได้ถ้าไม่ปฏิบัติตามประเพณี
2. ผีร้าย ได้แก่ ผีที่มุ่งร้ายทำอันตรายต่อมนุษย์ทุกโอกาส ได้แก่ ผีป่า ผีน้ำ รวมทั้งผีมนุษย์ที่ตายตามปกติ ผีเหล่านี้ถือว่าเป็นสาเหตุสำคัญที่ทำให้ชาวไทยภูเขาเจ็บป่วย ต้องทำพิธีขับไล่หรือเซ่นไหว้เพื่อให้พวกเขาปลอดภัย

ผู้ประกอบพิธีทางศาสนาของชาวไทยภูเขาได้แก่ พระประจำหมู่บ้าน ซึ่งมีหน้าที่ทำพิธีต่าง ๆ ในชีวิตประจำวันของผู้คน และคนทรงหรือหมอผีซึ่งนับถือกันว่ามีอำนาจพิเศษสามารถติดต่อกับผีได้ โดยคนทรงจะรับหน้าที่เป็นที่ปรึกษาและลงความเห็นต่อส่วนรวมหรือช่วยตัดสินใจในปัญหาต่าง ๆ

การปกครองในหมู่บ้านของชาวไทยภูเขาจะมีหัวหน้าหมู่บ้านเป็นผู้ดูแลทุกข์สุขของสมาชิกในหมู่บ้าน<sup>10</sup> ตำแหน่งหัวหน้าหมู่บ้านอาจได้รับการสืบทอดทางเชื้อสาย หรือจากการเลือกตั้งกันเองภายในหมู่บ้าน ในปัจจุบันทางราชการได้เข้าไปมีส่วนในการแต่งตั้งหัวหน้าหมู่บ้านในพื้นที่โดยการแต่งตั้งเป็นผู้ใหญ่บ้านหรือกำนัน ผู้เฒ่าและหมอผีก็มีส่วนช่วยหัวหน้าหมู่บ้านอย่างมากในการให้คำปรึกษาและตัดสินใจเรื่องต่าง ๆ ของหมู่บ้าน

<sup>10</sup> ลต. หน้า 14

### แผนที่สังเขปจังหวัดกำแพงเพชร



ชาวไทยภูเขาในเขตอำเภอคลองลาน จังหวัดกำแพงเพชร

2.1 ลักษณะการตั้งชุมชนของชาวไทยภูเขาเผ่าม้งและอื่น ๆ

จังหวัดกำแพงเพชรมีชาวไทยภูเขาตั้งถิ่นฐานอยู่ในอำเภอต่าง ๆ คือ อำเภอเมือง อำเภอคลองขลุง และอำเภอคลองลาน ซึ่งมีชาวไทยภูเขาทั้งหมด 5 เผ่าด้วยกัน คือ ม้ง เย้า ลีซอ กะเหรี่ยง มูเซอ ชาวไทยภูเขาที่อาศัยอยู่ในจังหวัดกำแพงเพชรส่วนหนึ่งเป็นชาวเขาที่อาศัยอยู่ดั้งเดิม และอีกส่วนหนึ่งได้หลบหนีคอมมิวนิสต์จากบ้านคลองลานบน (เขาแหลม) ตำบลโป่งน้ำร้อน เข้ามาตั้งถิ่นฐานเนื่องจากไม่เห็นด้วยกับลัทธิดังกล่าว เช่นพวก กะเหรี่ยง ม้ง ชาวไทยภูเขาที่ตั้งถิ่นฐานอยู่ในอำเภอคลองลานมีทั้งหมด 4 เผ่าคือ ม้ง เย้า กะเหรี่ยง และมูเซอ

ลักษณะการตั้งถิ่นฐานของชาวไทยภูเขาในอำเภอคลองลานนั้นในปัจจุบันส่วนใหญ่จะตั้งถิ่นฐานอยู่ในพื้นที่ราบ เส้นทางคมนาคมสะดวกที่ตำบลคลองลานพัฒนา มีชาวไทยภูเขาเผ่าม้ง เย้า ลีซอ กะเหรี่ยง อาศัยอยู่มากที่สุดและหนาแน่นที่สุด ซึ่งตั้งอยู่ในแหล่งชุมชน การคมนาคมสะดวกมีสาธารณูปโภคครบทุกอย่าง รองลงมาได้แก่ตำบลโป่งน้ำร้อนและตำบลคลองน้ำไหลตามลำดับ ชาวไทยภูเขาจะแยกกันอยู่เป็นเผ่า ๆ อย่างเด่นชัด เผ่าม้งจะรวมกันอยู่เป็นกลุ่มใหญ่ ถัดไปก็จะเป็นเย้าและลีซอตามลำดับ

2.1.1 การปกครอง

ชาวไทยภูเขาเผ่า ม้ง เย้า ลีซอ ยังคงรักษาและเชื่อถือในสิ่งที่มีอิทธิพลเหนือธรรมชาติ เช่นภูตผีปีศาจ เพราะเชื่อว่าสิ่งเหล่านี้มีอิทธิพลอย่างมากในการดำรงชีวิตของพวกเขา และมีอำนาจในการบันดาลให้เกิดสิ่งต่าง ๆ ขึ้น

จากความเชื่อดังกล่าวนี้ได้ส่งผลต่อวิถีชีวิตในการสร้างกฎเกณฑ์ต่าง ๆ ขึ้นมาเป็นบรรทัดฐานสังคม โดยอาศัยกฎพีเป็นเครื่องมือในการบังคับใช้ เพื่อความเป็นระเบียบเรียบร้อย และสะดวกในการปกครอง. หากผู้ใดกระทำผิดกฎเกณฑ์ที่ได้ตั้งไว้ก็เรียกว่า "ผิดพี"<sup>1</sup> และต้องแก้ไขด้วยวิธีการต่าง ๆ เช่น ถูกลงโทษ หรือปรับไหม เป็นต้น

ชาวไทยภูเขาเผ่าม้งและลีซอในประเทศไทย ไม่มีผู้นำสูงสุด<sup>2</sup> ในแต่ละหมู่บ้านจะรวมกันเป็นหมู่แล้วปกครองกันเอง โดยเป็นอิสระต่อกันพร้อมทั้งได้กำหนดบทบาท วิธีทางในการปกครองตนเอง การตัดสินหรือกำหนดกฎเกณฑ์ต่าง ๆ นั้นชาวไทยภูเขาเผ่าม้งจะใช้วิธีทางในการปกครองตนเอง การตัดสินหรือกำหนดกฎเกณฑ์ต่าง ๆ นั้น ชาวไทยภูเขาเผ่าม้งจะใช้วิธีการออกเสียงซึ่งทุกคนมีสิทธิเท่าเทียมกัน และถือคะแนนเสียงข้างมากเป็นการตัดสิน อย่างไรก็ตามชาวไทยภูเขาเผ่าม้งทุกคนก็หาได้มีสิทธิเท่ากันไม่ ซึ่งในสังคมของม้งนั้นผู้ที่มีสิทธิในการออกเสียงในการปกครอง ได้แก่ "ผู้ชายที่เป็นผู้ใหญ่" เท่านั้น ส่วนผู้หญิงและเด็กมีสิทธิเฉพาะเข้าร่วมประชุมเท่านั้น ไม่มีสิทธิในการออกเสียงเพราะถือว่าผู้หญิงเป็นช้างเท้าหลังมีหน้าที่รับใช้สามีตลอดไป ดังนั้นสตรีม้งจึงมีฐานะกึ่งทาสเพราะจะซื้อขายกันได้ ด้วยเหตุนี้เองสังคมม้งจึงไม่ยอมให้สตรีมีส่วนร่วมในการปกครอง

สำหรับสิทธิในเด็กนั้น ก็ถือว่าเป็นเรื่องธรรมดาที่ใช้กันอยู่ทั่วไปในในประเทศต่าง ๆ ที่ถือกันว่า เด็กยังมีความรับผิดชอบไม่เพียงพอ แต่วิธีการกำหนดการเป็นเด็กของม้งนั้น มิได้ถือเอาอายุเป็นเกณฑ์แต่ใช้วัดจากการเป็นผู้ที่มีความรับผิดชอบ ความสามารถในการทำงาน ตลอดจนผลงานที่ได้กระทำให้เป็นที่ยอมรับของที่ประชุมหมู่บ้าน

<sup>1</sup>สำนักงานคณะกรรมการวิจัยแห่งชาติ หมู่บ้านชาวเขา หน้า 21

<sup>2</sup>กรมประชาสงเคราะห์ การสำรวจทางเศรษฐกิจและสังคมชาวเขาในภาคเหนือของประเทศไทย หน้า 28

ในแต่ละหมู่บ้านจะมีหัวหน้าหมู่บ้าน ซึ่งเป็นผู้นำ เป็นตัวแทนของชาวม้ง ตำแหน่งหัวหน้าหมู่บ้านมาจากการเลือกตั้ง เมื่อได้รับเลือกตั้งแล้วก็จะดำรงตำแหน่งคราวละ 4 ปี ซึ่งได้รับการแต่งตั้งจากทางราชการ ตำแหน่งหัวหน้าหมู่บ้านอาจเป็นคน ๆ เดียว หรือคนละคนกับตำแหน่งผู้ใหญ่บ้านก็ได้ จะมีหน้าที่รักษาความสงบสุข ระวังข้อพิพาท รับรองแขกของหมู่บ้าน เป็นตัวแทนในการติดต่อสื่อสารกับเจ้าหน้าที่และหน่วยงานของรัฐ การดำเนินการใด ๆ จะต้องเป็นไปตามมติของที่ประชุมหมู่บ้านตามจารีตประเพณี การบริหารงานในหมู่บ้านถูกควบคุมโดย "ผู้เฒ่า" "ผู้แก่" ซึ่งเปรียบเสมือน "คณะที่ปรึกษาหมู่บ้าน" เป็นบุคคลที่มีอิทธิพลต่อหมู่บ้าน เพราะสามารถควบคุมเสียงข้างมากในที่ประชุมหมู่บ้านได้

การประชุมหมู่บ้านของม้งในแต่ละหมู่บ้าน ซึ่งเปรียบเสมือนสถาบันนิติบัญญัติ อีกสถาบันหนึ่งที่สามารถออกกฎระเบียบ หรือข้อกำหนดต่าง ๆ ที่ไม่ขัดแย้งกับจารีตประเพณี เพื่อบังคับใช้ในหมู่บ้านได้ทุกกรณีตามความเหมาะสม การประชุมประกอบด้วย ชาวม้งในหมู่บ้านไม่จำกัด เพศ วัย และไม่ระบุว่าจะต้องมีจำนวนเท่าใดจึงจะครบองค์ประชุม

ในอดีตนั้นเมื่อเกิดกรณีพิพาทขึ้นระหว่างคนภายในหมู่บ้าน หรือมีเหตุร้ายแรงอย่างใดอย่างหนึ่งเกิดขึ้น ม้งจะไม่ยอมให้เจ้าหน้าที่ของรัฐบาลของไทยเข้าไปดำเนินการ โดยม้งจะดำเนินการกันเองตามขนบการยุติธรรมของตนเอง ในกรณีที่คู่กรณีเป็นคนต่างเผ่าต่างประเพณี ม้งจึงจะยินยอมให้เจ้าหน้าที่ของรัฐบาลไทยเข้าไปเป็นผู้ตัดสิน หรือดำเนินการ<sup>3</sup>

สรุปได้ว่าชาวม้งนั้นมีการปกครองที่อาจเรียกได้ว่าเป็นประชาธิปไตย เพราะอำนาจอธิปไตยอันเป็นอำนาจอสูงสุดนั้น เป็นของม้งทั้งปวงในการที่จะตัดสินใจและกำหนดวิธีการการปกครองหรือกิจการต่าง ๆ ได้ด้วยตนเองถึงแม้ว่าจะมีกรณีสตรีได้ถูกจำกัดสิทธิในการออกเสียงก็ตาม

### 2.1.2 การกระจายตัวประชากร

ชาวม้งที่ตั้งถิ่นฐานอยู่ในประเทศไทยแบ่งออกเป็น 2 กลุ่ม ได้แก่

1. ม้ง (น)จื๊ว (Moob Ntsuab) หมายถึง ม้งน้ำเงินหรือม้งเขียว พวกเขาถูกเรียกเป็นภาษาไทยว่า ม้งดำ ม้งลาย ม้งน้ำเงิน ม้งดอก
2. ฮ่ม้งเตือ (Hmoob Dawb) แปลว่า ฮ่ม้งขาวและพวกเขาถูกเรียกชื่อเป็นภาษาไทยว่า ม้งขาว

ทั้งสองเผ่าตั้งถิ่นฐานอยู่กระจัดกระจายตามจังหวัดต่าง ๆ ของประเทศไทย 12 จังหวัดคือ เชียงใหม่ เชียงราย ตาก พะเยา แม่ฮ่องสอน น่าน แพร่ ลำปาง สุโขทัย พิษณุโลก เลย และกำแพงเพชร<sup>4</sup>

ในส่วนของจังหวัดกำแพงเพชรนั้น จากการสำรวจของศูนย์พัฒนาและส่งเสริมชาวเขาจังหวัดกำแพงเพชร จะเห็นว่าชาวม้งอาศัยอยู่ในจังหวัดกำแพงเพชร ในอำเภอเมือง อำเภอคลองขลุง และอำเภอคลองลาน ซึ่งมีจำนวนหนาแน่นกว่าชาวไทยภูเขาเผ่าอื่น ๆ

<sup>4</sup>สถาบันวิจัยชาวเขา ข่าวสารสถาบันวิจัยชาวเขา ปีที่ 9 ฉบับที่ 4 ตุลาคม - ธันวาคม



รูปภาพฝั่ง โส๊ะ โส๊ะ อำเภอเมือง จังหวัดกำแพงเพชร  
ที่มา : หมู่บ้านชาวเขา

ชาวไทยภูเขาเผ่าม้งในเขตอำเภอคลองลาน จังหวัดกำแพงเพชรมีทั้งหมด  
4 หมู่บ้าน ดังนี้

1. บ้านป่าคา หมู่ที่ 3 ตำบลโป่งน้ำร้อน
2. บ้านคลองมดแดง หมู่ที่ 3 ตำบลโป่งน้ำร้อน
3. บ้านชุมชนไพร หมู่ที่ 8 ตำบลโป่งน้ำร้อน
4. บ้านคลองลาน หมู่ที่ 1 ตำบลคลองลานพัฒนา

หมวดหมู่/ชื่อรายวิชา	จำนวนหน่วยกิต	ครูสอน	อัตราค่าเล่าเรียน	ค่าบำรุงรักษา	ปีงบประมาณ 2558		ปีงบประมาณ 2559		รวม	หมายเหตุ		
					จำนวนคน	จำนวนเงิน	จำนวนคน	จำนวนเงิน				
1. วิชาเลือกเสรี	14	เกษม	ไม่มี	ไม่มี	39	42	176	34	80	34	80	50
1.2 วิชาเลือกเสรี	14	"	"	"	5	5	21	5	15	5	15	5
1.3 วิชาเลือกเสรี	14	"	"	"	25	37	196	6	15	6	15	7
1.4 วิชาเลือกเสรี	14	"	"	"	15	23	95	2	2	2	2	2
1.5 วิชาเลือกเสรี	3	เกษม	ไม่มี	ไม่มี	60	90	475	12	13	12	13	13
2. วิชาเลือกเสรี	8	"	"	"	48	69	360	33	53	33	53	44
2.1 วิชาเลือกเสรี	3	"	"	"	43	46	201	6	7	7	7	7
2.2 วิชาเลือกเสรี	3	"	"	"	5	6	46	6	41	6	41	7
2.3 วิชาเลือกเสรี	3	"	"	"	21	21	87	3	3	3	3	3
2.4 วิชาเลือกเสรี	3	"	"	"	32	56	283	39	132	39	132	70
3. วิชาเลือกเสรี	6	"	"	"	14	24	115	17	58	17	58	27

ประเภทโครงการ	ปีงบประมาณ	งบอุดหนุน	งบดำเนินงาน	งบลงทุน	งบกลาง	งบอุดหนุน				งบรวม			
						งบอุดหนุน	งบดำเนินงาน	งบลงทุน	งบกลาง				
3. งานปกครองส่วนท้องถิ่น	1	"	"	งบดำเนินงาน	150	235	1,339	169	682	169	682	242	
				งบกลาง	1	1	6	1	6	1	4	1	
4. งานส่งเสริมการเกษตร	5	งบกลาง	งบส่งเสริมการเกษตร	งบดำเนินงาน	53	73	386	26	67	26	67	52	
				งบลงทุน	116	143	399	93	382	93	382	198	
				งบกลาง	2	2	10	2	9	2	9	4	
4. งานส่งเสริมการเกษตร	9	งบกลาง	งบส่งเสริมการเกษตร	งบดำเนินงาน	86	144	802	80	404	80	404	146	
				งบลงทุน	-	-	5	-	5	-	5	5	
4. งานส่งเสริมการเกษตร	7	งบกลาง	งบส่งเสริมการเกษตร	งบดำเนินงาน	7	8	55	8	44	8	44	20	
				งบลงทุน	62	78	515	71	371	71	371	168	
5. งานส่งเสริมการเกษตร	8	"	"	งบดำเนินงาน	22	32	189	9	381	9	381	18	
				งบกลาง	-	-	-	-	-	-	-	-	
5. งานส่งเสริมการเกษตร	6	งบกลาง	3	งบกลาง	-	862	1,198	6,694	681	2,792	681	2,790	1,244

หมายเหตุ : งบอุดหนุนเฉพาะกิจโครงการพัฒนาชนบท อ.คลองลาน จ.กำแพงเพชร



รูปภาพเด็กชาวม้งที่อาศัยอยู่ที่วัดเทพนิมิต อำเภอคลองลาน จังหวัดกำแพงเพชร



รูปภาพเด็กชาวม้งที่อาศัยอยู่วัดไพรสณฑ์รัตนาราม อำเภอคลองลาน จังหวัดกำแพงเพชร

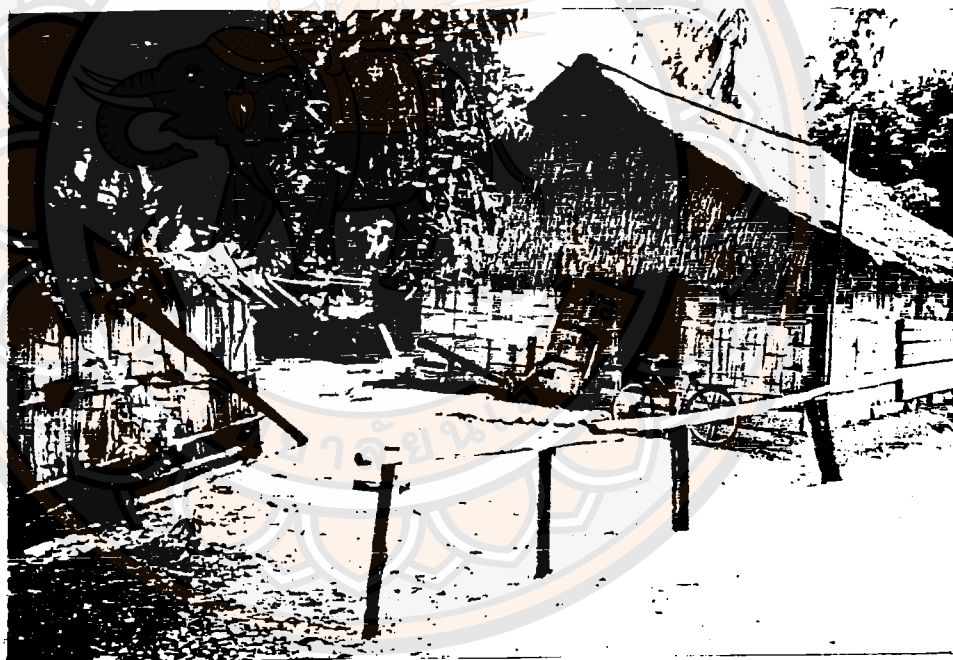
0410  
29 SEP 2006



431019



มีขามังบางส่วนอาศัยอยู่ในตำบลคลองน้ำไหล ซึ่งส่วนมากเป็นเด็กผู้ชายที่  
บิดา มารดา นำมาฝากวัดไว้ เพื่อให้ศึกษาเล่าเรียนและให้อาศัยอยู่ที่วัดไพโรสัทธิรัตนาราม  
ซึ่งมีเจ้าอาวาสคือ พระครูบัตถญา สัตติคุณ (ฉายา) และวัดเทพนิมิตมีเจ้า  
อาวาสคือ พระภิกษุพันธ์ บิษัมโม (ฉายา) ปัจจุบันเด็กขามังกำลังศึกษาอยู่ระดับ  
ประถมศึกษาจำนวน 17 คน ที่โรงเรียนคลองน้ำไหล โรงเรียนคณิลวิทยา และ  
โรงเรียนบ้านคลองพลูในระดับมัธยมศึกษาตอนต้นมี 1 คน ซึ่งปัจจุบันศึกษาอยู่  
โรงเรียนคลองลานวิทยา<sup>5</sup>



รูปภาพหมู่บ้านขมมไทร ตำบลโป่งน้ำร้อน อำเภอคลองลาน จังหวัดกำแพงเพชร

<sup>5</sup> พระครูบัตถญา สัตติคุณ เจ้าอาวาสวัดไพโรสัทธิรัตนาราม สัมภาษณ์

เวลา 8.35 น. 2 สิงหาคม 2536

ชาวไทยภูเขาเผ่าม้งส่วนใหญ่ตั้งถิ่นฐานอยู่ในพื้นที่ราบ เส้นทางคมนาคม  
สะดวก มีรถเมล์ผ่านประจำ

## 2.2 ลักษณะดั้งเดิมของชาวไทยภูเขาเผ่าม้ง

### 2.2.1 ด้านสังคม

เนื่องจากในอดีตถิ่นชุมชนชาวเผ่าม้งส่วนใหญ่ตั้งบ้านเรือนอยู่ในถิ่น  
ทุรกันดาร การคมนาคมไม่สะดวก มีการติดต่อกับสังคมภายนอกน้อยมากชุมชนชาวเผ่าม้งจึงมี  
ลักษณะที่ต้องพึ่งพาตนเองเกือบจะทุก ๆ ด้าน คนแก่ คนแก่ บางคนยังไม่เคยเดิน  
ทางมายังตัวจังหวัดกำแพงเพชรเลย จึงทำให้ชุมชนชาวเผ่าม้ง มีการสร้างกฎระเบียบต่าง ๆ  
ในการดำเนินชีวิตด้วยตัวเอง โดยยึดจารีตประเพณีที่ชาวเผ่าม้งจะเรียกว่า "ผี" เป็นบรรทัด  
ฐาน ซึ่งจารีตนี้ได้ถูกกำหนดขึ้นมาจากบรรพบุรุษเพื่อให้ชุมชนชาวเผ่าม้งถือปฏิบัติ โดยจะมีทั้ง  
ข้อห้ามและข้อพึงปฏิบัติใครที่ปฏิบัติผิด "ผี" จะต้องได้รับความวิบัติต่าง ๆ นานา ซึ่งสิ่งเหล่านี้  
นี้ทำให้ชุมชนชาวเผ่าม้งสามารถอยู่รอดมาจนถึงปัจจุบัน

#### 2.2.1.1 โครงสร้างทางสังคมของชาวไทยภูเขาเผ่าม้ง

โครงสร้างทางสังคมของชาวเผ่าม้งนั้นเป็นลักษณะ

ครอบครัวขยาย (Extended Family) เนื่องจากผู้ชายสามารถมีภรรยาได้หลายคนและ  
จะนำเข้าไปอาศัยในบ้านของบิดามารดา การสืบเชื้อสายโลหิตนั้นจะถือทางฝ่ายบิดาเป็นสำ  
คัญ ผู้ชายจะต้องเป็นหัวหน้าครอบครัว และถ้าหากว่าจะแยกครอบครัวออกมาตั้งบ้าน  
เรือนใหม่โดยแยกออกจากบ้านบิดามารดาของฝ่ายชาย ก็มักจะนิยมปลูกบ้านอยู่ใกล้บริ  
เวณเกี่ยวกับบิดามารดาของฝ่ายชาย ส่วนการนับถือผีบรรพบุรุษนั้นก็ให้หันถือทางฝ่ายชาย  
หรือทางบิดาเป็นหลัก

ด้วยเหตุที่ว่า ครอบครัว เป็นแบบการปกครองทาง  
ฝ่ายชายและเป็นผู้ปกครองดูแลบ้านในครอบครัวเดียว และเป็นหัวหน้าครอบครัว

ฝ่ายชายเป็นผู้นำและปกครองบ้านของเขาในครอบครัวขยาย ซึ่งทำให้เกิดความผูกพันอันเหนียวแน่นของสายเลือดและสายสกุล จะมีผลบังคับให้สมาชิกทุกคนที่มาจากบรรพบุรุษเดียวกันต้องเชื่อฟังผู้อาวุโสของสกุลนั้น ๆ

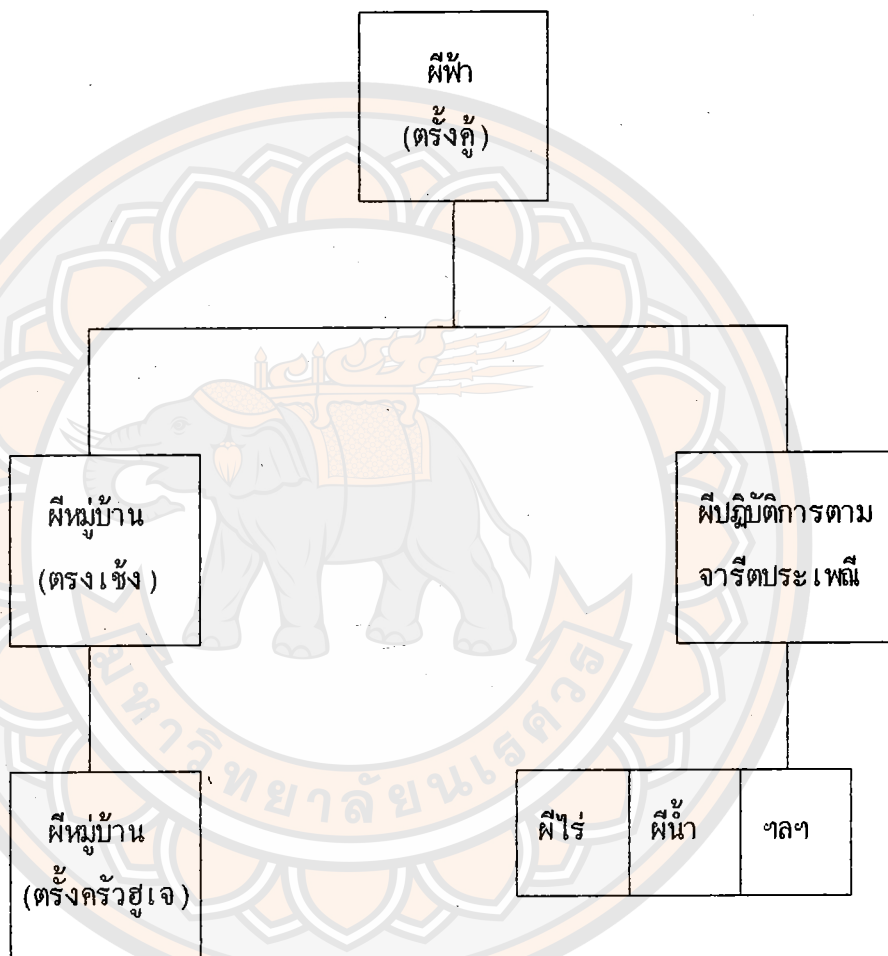
#### 2.2.1.2 ความเชื่อ

มัง เป็นพวกนับถือผีหรือวิญญาณ(Animism) โดยมีความเชื่อถือว่าผีต่าง ๆ ทั้งที่เป็นบรรพบุรุษและที่เกิดขึ้นจากสภาพธรรมชาติแวดล้อมอยู่ ซึ่งเชื่อว่าการเจ็บไข้ได้ป่วย การเกิดภัยพิบัติ ผลผลิตทางการเกษตรโดยเฉพาะข้าวไร่เสียหายนั้นเป็นผลมาจากการกระทำของผีซึ่งเกิดจากการทำผิดจารีตประเพณี ที่บรรพบุรุษได้กำหนดไว้ทำให้ผีบรรพบุรุษไม่พอใจและไม่คุ้มครอง ในสังคมชาวมังนั้นผีสำคัญมี 3 ระดับ

1. ผีฟ้า (ตริงกู)
2. ผีหมู่บ้าน (ตริงเซ็ง)
3. ผีบรรพบุรุษ (ตริงครวฮูเจ)

นอกจากผีทั้งสามระดับดังกล่าวมาแล้ว มังยังมีความนับถือผีอีกประเภทหนึ่งคือ ผีปฏิบัติการตามจารีตประเพณี ซึ่งมีจำนวนหลายรูปด้วยกัน และมังก็เชื่อว่าผีฟ้าเป็นผู้บัญญัติจารีตประเพณีซึ่งถือปฏิบัติกันในสังคมชั้น โดยผีฟ้าได้กำหนดผีผู้คอยลงโทษผู้กระทำผิดในแต่ละจารีตไว้ด้วย เช่น เรื่องการทำไร่ หากผู้ใดฝ่าฝืนไร่ไร่จะเป็นผู้ลงโทษความสัมพันธ์เกี่ยวกับผีซึ่งมังมีความเชื่อถือนั้นพอเขียนเป็นแผนภูมิได้ดังนี้

ความสัมพันธ์ระหว่างวิถุณตศักดิ์สิทธิ์ตามความเชื่อของม้ง



ผีทั้งสามระดับเป็นผีที่ชาวม้งจะต้องผูกพันร่อยุ่ตลอดเวลา การอยู่ดีมีความสุข การเจ็บไข้ได้ป่วย และการประกอบอาชีพจะให้ผลผลิตดีหรือเสียหายนั้นชาวม้งเชื่อว่าผีต่าง ๆ เหล่านี้มีส่วนเกี่ยวข้องอยู่มาก ดังนั้นชาวม้งจึงมีกิจกรรมที่เกี่ยวข้องอยู่ตลอดเวลาในรอบ 1 ปี เช่นมีการเลี้ยงผีปฏิบัติการตามจารีตประเพณีหลายครั้ง เมื่อเจ็บไข้ก็จะเลี้ยง

ผีเรือนเพื่อแก้ไข และถ้าจะไม่ให้เกิดภัยพิบัติต่าง ๆ ในหมู่บ้านรวมทั้งให้คุ้มครองผลผลิตทางการเกษตรก็ต้องเลี้ยงผีหมู่บ้าน เพื่อให้ช่วยคุ้มครอง ในจำนวนผีดังกล่าวมาแล้วนั้น มั้งจะให้ความสำคัญกับผีเรือนเป็นอย่างมาก เนื่องจากผีเรือนสามารถให้คุณและให้โทษถ้ามีการทำผิดจารีตประเพณีของตระกูลก็จะเกิดการให้โทษเฉพาะบุคคลในหลังคาเรือนนั้น ๆ ไม่สามารถให้คุณให้โทษกับบุคคลภายนอกได้ เพราะถ้าบุคคลภายนอกมากระทำสิ่งไม่ดีไม่งามขึ้น บุคคลที่จะได้รับโทษหรือผลกระทบคือบุคคลในบ้านหลังนั้น นอกจากนี้ชาวเมืองยังเชื่อว่าผีเรือนสามารถช่วยคุ้มครองทุกสิ่งทุกอย่างภายในหลังคาเรือน เช่น การเจ็บป่วยของคนในบ้าน การทำร้ายจากผีป่า ผีไร่ ผีน้ำ หรือการทำลายจากสัตว์ร้ายต่าง ๆ และเชื่อว่าผีเรือนสามารถคุ้มครองให้รอดพ้นจากการกระทำผีร้ายทุกชนิดได้<sup>6</sup> ผีใหญ่ของบ้านจะอยู่ที่เสาเรือนเสากลาง นอกจากนี้บ้านจะต้องมีผีคุ้มกันประตูหน้าบ้าน ครัว ห้องรวม เตาดิน ห้องเก็บของและเตียงนอนของหัวหน้าครอบครัว บ้านเมืองนั้นมักจะมีทำสุ่นซ์ 1 คู่ แขนงไว้หน้าประตูบ้านเพื่อขับผีร้ายต่าง ๆ

ด้วยเหตุที่มั้งมีความเชื่อถือในเรื่องวิฤตถณ สิ่งทีสะท้อนออกมาจากความเชื่อดังกล่าวคือ ความเคารพยำเกรงไม่ประพฤดิปฏิบัติในการที่มั้งยังควรปฏิบัติต่อบ้างสิ่งบางอย่างซึ่งตนเชื่อว่าเป็นสิ่งศักดิ์สิทธิ์

นอกจากสิ่งที่กล่าวมาแล้วนั้น วัสดุในการสร้างบ้านและรูปทรงบ้านเป็นเอกลักษณ์ทางวัฒนธรรมอีกอย่างหนึ่งของชาวเมือง โดยทั่วไปบ้านของเมืองหลังจากจะทำด้วยไม้เนื้อแข็งหรือแพก ข้างฝาทำด้วยไม้พาก ซึ่งเกิดจากการนำไม้ไผ่มาตีแผ่ให้เป็นแผ่น การเปลี่ยนวัสดุในการสร้างบ้าน เช่นเปลี่ยนหลังคาเป็นมุงด้วยสังกะสีหรือเปลี่ยนฝาบ้านเป็นไม้แปรรูป จะทำไม่ได้จนกว่าจะได้รับการยินยอมจากผีเรือน โดยจะต้องทำพิธีเช่นไหว้ผีเรือนก่อนและถ้าเปลี่ยนไปแล้วมีคนในบ้านเจ็บป่วยก็ต้องกลับมาใช้วัสดุชนิดเดิมหรือต้องทำพิธีเช่นไหว้ผีเรือนจนกว่าจะไม่มีใครเจ็บป่วยจึงจะหยุดการเช่นไหว้

ความเชื่อต่าง ๆ ที่กล่าวมาแล้วนั้นได้หล่อหลอมเป็นวัฒนธรรมชาวม้งตลอดมา ส่วนวัฒนธรรมในเรื่องการแต่งกายนั้น เนื่องจากชาวม้งไม่มีการทอผ้าใช้เอง ชุดดั้งเดิมประจำเผ่าได้อาศัยการซื้อขายแลกเปลี่ยนกันต่างเผ่า เช่น กะเหรี่ยง และเดินทางมาซื้อที่ในเมือง

### 2.2.1.3 ภาษา

ภาษาพูดนั้นชาวม้งไม่มีภาษาที่แน่นอน ส่วนใหญ่ผู้ที่จะยืมภาษาของชาติอื่นมาใช้พูดจากัน เช่น ภาษาจีน ภาษายูนาน ภาษาลาว ภาษาไทย ภาคเหนือ เป็นต้น ชาวม้งจะพูดภาษาคล้าย ๆ กันจะแตกต่างกันเป็นบางคำเท่านั้น นอกจากจะไม่มีภาษาพูดที่แน่นอนแล้ว ตัวหนังสือก็ไม่มีใช้อีกด้วย

### 2.2.2 ด้านเศรษฐกิจ

ลักษณะเศรษฐกิจของชาวม้ง เช่นเดียวกับชาวไทยภูเขาเผ่าอื่น ๆ คือ การประกอบอาชีพทางเกษตรกรรม ซึ่งเป็นการเกษตรแบบยังชีพ ซึ่งชาวม้งถูกจัดอยู่ในกลุ่มผู้บุกเบิกไร่เลื่อนลอย หรือกลุ่มผู้ทำไร่เลื่อนลอยแบบปฐมภูมิ<sup>7</sup> กิจกรรมทางการเกษตรเกือบจะทั้งหมดจะใช้ไปในการผลิตข้าวไร่ ข้าวโพด ซึ่งเป็นพืชเศรษฐกิจหลักที่มีความสำคัญในการบริโภคเพื่อยังชีพซึ่งชาวม้งได้ให้ความสำคัญกับพืช 2 ชนิดนี้มาก อาจพิจารณาได้จากพิธีกรรมต่าง ๆ ที่มีจำนวนมากในฤดูกาลปลูกข้าวไร่ นอกเหนือจากข้าวแล้ว ชาวม้งจะปลูกมัน ถั่ว พริก ส่วนผืนหรือพืชเงินสดนั้นชาวม้งในจังหวัดกำแพงเพชรไม่นิยมปลูกผืนเป็นอาชีพหลัก เพราะพื้นที่เพาะปลูกคุณภาพไม่ดีและสภาพอากาศไม่เอื้ออำนวย ราคาจึงถูกกว่าที่อื่น ๆ ซึ่งผิดกับในจังหวัดแพร่ น่าน ซึ่งมีคุณภาพดีที่สุดในแห่งหนึ่งของโลก<sup>8</sup> นอกจากการเพาะปลูกแล้ว ม้งยังได้ชื่อว่าเป็นนักเลี้ยงสัตว์ที่ดีมาก จะเห็นได้

<sup>7</sup>สถาบันวิจัยชาวเขา ข่าวสารสถาบันวิจัยชาวเขา ปีที่ 9 ฉบับที่ 4

ตุลาคม - ธันวาคม 2528 หน้า 41

<sup>8</sup>สมชาย พุ่มสอาด ถิ่นไทยในแหลมทอง หน้า 84

ว่าม้งจะมีสัตว์เลี้ยงหลายชนิด เช่น ม้า พ่อ พะ แกะ โค สำหรับหมและไก่นั้นจะเลี้ยงกันทุกครอบครัว

การแลกเปลี่ยนและการค้าของม้งนั้นไม่มีมาตรฐาน ขึ้นอยู่กับความพอใจและความต้องการของทั้งสองฝ่าย สินค้าที่ชาวม้งต้องการคือ เกลือ ถ่านไฟฉาย น้ำมันเบนซิน ผ้า ตะกั่ว ดินพระสิ่ว ซึ่งบางครั้งจะตีราคาเป็นเงินบาทและในบางครั้งจะตีเป็นสิ่งของ เช่นลูกปืน ปืนลูกซอง

ดังนั้น จะเห็นได้ว่าระบบเศรษฐกิจชาวม้ง เป็นแบบพึ่งตนเองการทำกรเกษตรและการเลี้ยงสัตว์ต่าง ๆ จะทำไว้เพื่อบริโภคในครอบครัว ส่วนเงินสดนั้นชาวม้งจะเก็บไว้ใช้ในการซื้อปัจจัยพื้นฐานอันได้แก่ เสื้อผ้า ยารักษาโรค และของใช้ที่จำเป็นอื่น ๆ นอกจากนี้อาจเก็บไว้ซื้อข้าวบริโภคในยามผลผลิตขาดแคลน ไม่เพียงพอกับการบริโภคในครอบครัว

### 2.2.3 ด้านการปกครอง

การปกครองดั้งเดิมของชาวม้งจะมีผู้อาวุโสของหมู่บ้านซึ่งเป็นที่มาถือของคนในหมู่บ้านในชุมชนเป็นผู้ปกครองดูแล ผู้อาวุโสในที่นี้คือผู้เฒ่า คนแก่ในสายตระกูล ซึ่งเป็นผู้รู้ขนบธรรมเนียมจารีตประเพณีของเผ่าเป็นอย่างดี เนื่องจากในอดีตการปกครองสังคมชาวม้งจะใช้จารีตประเพณีหรือ "ผี" เป็นตัวกำหนดจารีตนั้นได้สืบทอดมาจากบรรพบุรุษ ซึ่งจารีตอาจแบ่งได้ 2 ระดับ คือ

1. จารีตของหมู่บ้าน
2. จารีตของแต่ละตระกูล

1. จารีตของหมู่บ้านเป็นจารีตที่เป็นส่วนรวมของทั้งหมู่บ้าน การผิดจารีตของหมู่บ้านจะส่งผลทำให้ทั้งหมู่บ้านได้รับความเดือดร้อน เช่น มีผู้แบกหามสิ่งของเข้ามาในหมู่บ้าน ซึ่งชาวเมืองเชื่อว่าจะทำให้เกิดการเจ็บป่วยล้มตาย จึงเป็นหน้าที่ของผู้อาวุโสและหมอผีในหมู่บ้านที่จะต้องพิจารณาพร้อมกันว่า การกระทำเช่นนั้นผิดจารีตอย่างไรและจะแก้ไขลงโทษผู้นั้นอย่างไร เช่น อาจปรับเป็นหมู ไก่ หรือสุรา เพื่อเลี้ยงผีหมู่บ้านเป็นการแก้ไขเบื้องต้น

2. จารีตของแต่ละตระกูล ในแต่ละหลังคาเรือน ซึ่งคนในแต่ละตระกูลจะถือผีบรรพบุรุษเดียวกันจะมีจารีตหรือผีที่เหมือนกัน ดังนั้นผู้ที่ตัดสินใจผิดจารีตหรือผิดผีคือ ผู้อาวุโสของตระกูลนั้น ๆ ที่อยู่ในหมู่บ้าน

ส่วนการปรับผู้ผิดจารีตนั้นคือหมอผีประจำตระกูลซึ่งจะ เป็นผู้พิจารณาว่าผู้กระทำผิดการจะชดใช้อย่างไร เพื่อแก้ไขการผิดจารีตโดยการเลี้ยงผีเรือนนั้น ๆ การผิดจารีตในระดับตระกูลนี้จะมีผลเกิดขึ้นกับทุกคนในเรือนหรือในตระกูลนั้น ๆ เท่านั้นผู้อาวุโสของตระกูลจึงเป็นผู้มีความสำคัญในการตัดสินปัญหา เพราะเป็นผู้ได้รับการถ่ายทอดจารีตจากบรรพบุรุษ

ปัจจัยและสาเหตุของการเคลื่อนย้ายที่อยู่อาศัยของชาวไทยภูเขาเผ่าม้ง

จังหวัดกำแพงเพชร มีชาวไทยภูเขาอพยพเข้ามาตั้งถิ่นฐานอยู่เป็นเวลานานแล้ว แต่ส่วนใหญ่จะอาศัยอยู่ในบริเวณบ้านคลองลานบน (เขาแหลม) ตำบลโม่่งน้ำร้อน อำเภอคลองลาน ต่อมาเมื่อปี พ.ศ. 2506 มีชาวไทยภูเขาเผ่าม้ง ที่พักไว้ในลัทธิคอมมิวนิสต์ได้เข้ามาแทรกซึมโดยอาศัยอยู่ตามหมู่บ้านชาวเขา กระทำการข่มขู่และใช้กำลังบังคับ แต่ชาวไทยภูเขาที่หมู่บ้านคลองลานบนไม่เห็นด้วยกับลัทธิดังกล่าวจึงได้อพยพลงมาทำกินชั่วคราวที่บ้านคลองลานในปัจจุบัน แต่ในขณะนั้นพื้นที่ดังกล่าวมีชาวไทยภูเขาเผ่าม้ง กะเหรี่ยงและชาวไทยพื้นราบ อาศัยอยู่ก่อนแล้ว และในขณะเดียวกันก็มีชาวไทยภูเขาจากจังหวัดใกล้เคียงคือจังหวัดตาก พิจิตรโลก และน่านอพยพเข้ามาอาศัยอยู่ในพื้นที่บ้านคลองลานมากขึ้นประกอบกับที่ดินยังเป็นเขตป่าสงวนอยู่จึงได้อพยพกลับขึ้นไปอยู่ที่เดิม

ในพ.ศ. 2512 ได้เกิดการปะทะกันอย่างรุนแรงระหว่างเจ้าหน้าที่กับผู้ก่อการร้ายคอมมิวนิสต์ตามหมู่บ้านชาวไทยภูเขาทั้งในเขตจังหวัดกำแพงเพชรและจังหวัดตาก<sup>1</sup> ชาวเขาในพื้นที่ใกล้เคียงจึงได้อพยพเข้าไปอยู่ที่หมู่บ้านคลองลานเป็นละลอก ๆ ถึง 3 ครั้งด้วยกันคือ

ครั้งแรก ชาวไทยภูเขาเผ่าม้งจากบ้านแม่ละมั่ง อำเภออุ้มผาง จังหวัดตาก จำนวน 37 ครอบครัว 218 คน

ครั้งที่สอง ชาวไทยภูเขาเผ่าม้ง จากบ้านห้วยเหลือง ตำบลแม่ท้อ อำเภอเมือง จังหวัดตาก จำนวน 12 ครอบครัว 37 คน

---

<sup>1</sup>สำนักงานอำนวยการประสานงานแก้ไขปัญหาวชาวเขาและกำจัดการปลูกพืชเสพติด  
กองทัพนาคที่ 3 การศึกษาเฉพาะกรณี : ปัญหาการอพยพชาวเขา อำเภอคลองลาน  
จังหวัดกำแพงเพชร หน้า 1

ครั้งที่สาม ชาวไทยภูเขาเผ่าม้ง จากบ้านแม่ละเมา ตำบลแม่ท้อ  
อำเภอเมือง จังหวัดตาก จำนวน 6 ครอบครัว 33 คน

ในปี พ.ศ. 2515 - 2518 ทางราชการได้อพยพชาวไทยภูเขาจากพื้นที่จังหวัดอื่น เข้ามาอาศัยอยู่ในเขตท้องที่บ้านคลองลานอีกจำนวน 2 ครั้งคือ

ครั้งแรก ชาวไทยภูเขาจาก บ้านทรัพย์ไพรวัลย์ อำเภอวังทอง  
จังหวัดพิษณุโลก จำนวน 15 ครอบครัว 70 คน

ครั้งที่สอง ชาวไทยภูเขาเผ่าเย้า และเผ่าม้ง จากหมู่บ้านแม่กาสี  
อำเภอลาดยาว จังหวัดนครสวรรค์ โดยแยกเป็นชาวไทยภูเขาเผ่าม้ง 60 ครอบครัว  
700 คน เผ่าเย้า 120 ครอบครัว 1,500 คน<sup>2</sup>

นอกจากนี้ในระหว่างปี พ.ศ. 2521 - 2523 ได้มีชาวไทยภูเขาอพยพเข้ามา  
อยู่ในจังหวัดกำแพงเพชรอย่างไม่เป็นทางการอีกจำนวนหนึ่ง กล่าวคือ ได้มีผู้นำเผ่าเย้า  
คือนายเล่าชานและนายเล่าก้วย แซ่พัง ได้ชักชวนชาวเขาเผ่าต่าง ๆ จากจังหวัดภาคเหนือ  
ตอนบนที่มีเขตติดต่อกับชายแดนของประเทศ จากจังหวัดเชียงราย จังหวัดน่าน ซึ่งมักจะ  
เป็นชาวไทยภูเขาเผ่าเย้าที่อพยพเข้ามาอาศัยอยู่ในท้องที่อำเภอคลองลานเพื่อเป็นกองกำลัง  
คุ้มกันการสร้างทางสายคลองลาน - อัมพาง ชาวไทยภูเขาดังกล่าวนี้ส่วนใหญ่จะเป็นชาว  
ไทยภูเขาที่หลบหนีเข้าเมืองโดยมิชอบด้วยกฎหมายเป็นจำนวนประมาณ 2,000 คน ได้  
อพยพเข้าไปอยู่เขตอุทยานแห่งชาติคลองลานและเขตป่าสงวนแห่งชาติแม่वंศ์ ตั้งแต่  
กิโลเมตรที่ 75 ไปจนถึงกิโลเมตรที่ 100 ซึ่งบริเวณดังกล่าวครอบคลุมถึงเขตอำเภออัมพาง  
จังหวัดตาก



รูปภาพสองข้างทางที่มีการปลูกบ้าน - ปลูกพืช กิโลเมตรที่ 34-45

การก่อสร้างทางสายคลองลาน - อุ่มปาง ของบริษัทอัครนงค์ ซึ่งได้ว่าจ้างชาวไทยภูเขาเผ่าต่าง ๆ ซึ่งมีนายเล่าชานและนายเล่าก้วย แซ่หัง เป็นผู้ชักนำมาทำงานเป็นผู้ชักนำมาทำงานเป็นผู้คุ้มกันการสร้างทางในขณะเดียวกันชาวไทยภูเขาเหล่านี้ได้ใช้พื้นที่ของสองข้างทางเป็นที่อยู่อาศัยและประกอบอาชีพตัดไม้เกษตร เรื่อยมาจนกระทั่งการสร้างทางเสร็จ ชาวไทยภูเขาดังกล่าวก็ยังคงอาศัยอยู่บริเวณสองข้างทางเป็นที่ทำกินเรื่อยมาจนถึงปัจจุบัน ได้ส่งผลกระทบต่อปัญหาการบุกรุกทำลายป่าต้นน้ำลำธารเป็นจำนวนมากหลายแสนไร่ ซึ่งในช่วงระยะเวลาที่มีการก่อสร้างเส้นทางสายคลองลาน-อุ่มปางนี้ จะมีชาวไทยภูเขาเผ่าต่าง ๆ อพยพมาจากหลายจังหวัด ทั้งที่เป็นชาวไทยภูเขาในประเทศและจากต่างประเทศที่หลบหนีเข้ามาโดยไม่ถูกต้องตามกฎหมาย จึงทำให้เกิดปัญหา

การบกรุกทำลายป่า ไม้ในเขตอุทยานแห่งชาติและป่าสงวนเพิ่มขึ้น

จากการอพยพของชาวไทยภูเขาเข้าไปในพื้นที่อำเภอคลองลาน เนื่องจาก การหลบหนีภัยคอมมิวนิสต์ และจากการชักชวนของชาวไทยภูเขาเผ่าเข้าด้วยกันเองอีกทั้ง จากการที่หน่วยราชการได้อพยพชาวไทยภูเขามาจากจังหวัดใกล้เคียงที่ตั้งได้กล่าวไปแล้วนั้น ทำให้เกิดปัญหาต่าง ๆ ทางเศรษฐกิจ เนื่องจากการทำไร่เลื่อนลอยและการปลูกฝิ่น สำหรับทางด้านการเมืองการทหารนั้นก็มีปัญหาเรื่องความไม่สงบเรียบร้อยตามบริเวณชายแดน และในด้านการปกครองนั้นก็ยังมีปัญหาอยู่หลายประการซึ่งพอจะสรุปได้ดังต่อไปนี้

### 3.1 ปัญหาการตัดไม้ทำลายป่า

การโค่นต้นไม้ ถางป่า และเผ่าป่า เป็นการทำลายป่าตามที่สูงอันเป็น แหล่งกำเนิดต้นน้ำลำธาร ทำให้ดินเกิดการสึกกร่อน และพังทลาย ซึ่งถูกชะล้างไปทำให้ ดินขาดความอุดมสมบูรณ์และเสื่อมคุณภาพ เกิดความแห้งแล้งในหน้าแล้งทำให้แม่น้ำลำคลอง ที่ใช้หล่อเลี้ยงการเพาะปลูกขาดความชุ่มชื้น สมอการโค่นเผาทำลายไม้มีค่า เป็นการทำลาย เศรษฐกิจของชาติ กว่าที่จะปลูกต้นไม้ขึ้นทดแทนใหม่และโตทันใช้การได้อย่างเต็มต้อง ใช้ เวลานาน อีกทั้งยังทำให้ขาดพื้นที่บริเวณที่มีป่าไม้ปกคลุม ซึ่งจะช่วยรองรับน้ำฝนด้วย



รูปภาพการตัดไม้ทำลายป่า

ในสภาวะปัจจุบัน เมื่อความเจริญต่าง ๆ ก้าวหน้าไปมากขึ้น การตัดไม้ทำลายป่าซึ่งแต่เดิมทำเพียงเพื่อให้มีพื้นที่สำหรับทำไร่ เริ่มเปลี่ยนแปลงไปเป็นการตัดไม้เพื่อนำมาใช้ในด้านอุตสาหกรรมโดยมีนายทุนให้การสนับสนุน<sup>3</sup> และการทำไร่เพียงเพื่อยังชีพเปลี่ยนแปลงไปเป็นเพื่อส่งออกมากขึ้นทำให้ชีวิตความเป็นอยู่ของชาวไทยภูเขาเปลี่ยนแปลงไป เช่น ระบบการแลกเปลี่ยนทางการค้าระหว่างสังคมชาวไทยภูเขากับโลกภายนอกคือกับพ่อค้าชาวไทยพื้นราบ ซึ่งได้กลายเป็นความต้องการทางเศรษฐกิจที่ชาวไทยภูเขาไม่สามารถหลีกเลี่ยงได้ ตามข้อเท็จจริงแล้ว พวกชาวไทยภูเขาต้องพึ่งการค้าขายแบบนี้เพื่อให้ได้มาซึ่งสินค้าประเภทบริโภค เช่น เสื้อผ้า เกือบ รองเท้า ไม้ขีดไฟ เทียนไข ถ่านไฟฉาย ซึ่งในระยะหลัง ๆ นี้ได้มีการนำอาหารกระป๋องไปจำหน่ายและแลกเปลี่ยนถึงบนภูเขา จากความต้องการในสินค้าภายนอกที่มากขึ้นนี้เป็นแรงผลักดันให้พวกชาวไทยภูเขาทำการเพาะปลูกพืชที่เป็นสินค้า (Cash Crop) ซึ่งก่อให้เกิดปัญหาการตัดไม้ทำลายป่าเพื่อ

ก. การทำไร่เลื่อนลอย

ข. ปลูกฝิ่น

ก. การทำไร่เลื่อนลอย

ปัญหา เรื่องการตัดไม้ทำลายป่า เพื่อทำไร่เลื่อนลอยเป็นปัญหาที่สำคัญของอำเภอคลองลาน เนื่องจากกระทบกระเทือนถึงพื้นที่ป่าซึ่งมันเป็นแหล่งต้นน้ำลำธารในการเก็บกักความชื้นที่สำคัญและการใช้ดินผิดวิธีทำให้ผลผลิตที่ได้ไม่เพียงพอสำหรับเลี้ยงสมาชิกภายในครอบครัว ความอุดมสมบูรณ์ของดินเสื่อมลงอย่างรวดเร็ว จำเป็นต้องแสวงหาพื้นที่แห่งใหม่เพื่อทำไร่ต่อไป



รูปภาพพื้นที่ที่ถูกแผ้วถางเป็นที่ดินทำกิน



รูปภาพชาวเขางานเผ่าที่มีความชำนาญในการปลูกฝิ่น

ชาวม้งเป็นชาวไทยภูเขาที่มีรายได้สูงพวกหนึ่งโดยเฉลี่ยแล้วม้งจะมีรายได้ประมาณ 3,000 - 3,500 บาทต่อครอบครัวต่อปี<sup>4</sup> ม้งจะหาพื้นที่ที่เหมาะสม ดินดีสำหรับทำไร่แบบที่เรียกว่า "การทำไร่เลื่อนลอย" โดยวิธีการโค่นป่าไม่ว่าจะเป็นไม้เล็กหรือไม้ใหญ่ เมื่อโค่นป่าจนเตียนแล้วก็ทิ้งไว้จนแห้งแล้วจึงเผา พอถึงฤดูฝนก็เริ่มเพาะปลูกพืช พืชหลักที่ม้งเพาะปลูกได้แก่ ข้าว ข้าวโพด ไร่ม้งจะใช้ทำการเพาะปลูกได้ 3 - 5 ปี เมื่อดินเสื่อมคุณภาพแล้วม้งจะย้ายไปหาที่แห่งอื่นอีกต่อไป เนื่องจากเดิมนั้นม้งไม่รู้จักรักษาไร่ ไร่จึงต้องเคลื่อนย้ายที่ทำการไร่เสมอ

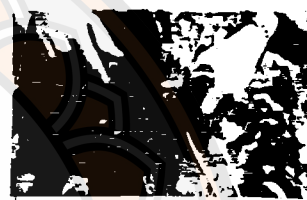
การทำไร่แบบชาวม้งนั้นต้องใช้ที่ดินมาก ครอบครัวหนึ่งต้องการเนื้อที่เพาะปลูกพืชรวมทั้งสิ้นประมาณ 16 ไร่ สำหรับการปลูกข้าวอีก 5 - 6 ไร่ ที่ดินดังกล่าวนี้เมื่อทิ้งร้างไว้ 5 ปี ยังสามารถกลับมาเพาะปลูกได้อีก ในระยะเวลา 10 ปี ครอบครัวหนึ่งต้องใช้เนื้อที่เพาะปลูก 3,205 ไร่ และเมื่อดินเสื่อมคุณภาพแล้วชาวไทยภูเขาก็ตัดไม้ทำไร่ปลูกใหม่ ต้องเผาทำลายป่าบนภูเขาในที่อื่นอีกต่อไป ส่วนพื้นที่เพาะปลูกเดิมก็ทิ้งไว้ให้รกร้างกลายเป็นหญ้าคาหรือหญ้าอื่น ๆ เพราะใช้เพาะปลูกไม่ได้อีกแล้ว ทำให้ประเทศชาติประสบปัญหาการตัดไม้ทำลายป่า

ในส่วนของจังหวัดกำแพงเพชรนั้นชาวม้งได้อาศัยพื้นที่ทำกินมาเป็นระยะเวลานาน ในบริเวณป่าคลองลานและป่าแม่วังคี คลอบคลุมหมู่บ้านชาวไทยภูเขาที่อาศัยอยู่ก่อนแล้วประมาณ 50 ปี และหมู่บ้านชาวไทยภูเขาที่เพิ่งจะอพยพเข้ามาอยู่ในใหม่ประมาณ 7 ปี จำนวนทั้งสิ้น 15 หมู่บ้าน 553 ครอบครัว 3,506 คน การบุกรุกตัดไม้ทำลายป่าได้เพิ่มมากขึ้นเนื่องจากการอพยพชาวไทยภูเขามาจากจังหวัดอื่น เช่น จังหวัดตาก พิจิตร โขงคาย น่าน ในปีพ.ศ. 2515 - 2518 มีชาวไทยภูเขาอพยพเข้ามาอาศัยในอำเภอคลองลานมากขึ้นจากการอพยพของหน่วยราชการและจากการชักชวนชาวไทยภูเขาด้วยกันเองเพื่อมาทำงานสร้างเส้นทางสายคลองลาน-อุ้มผาง ชาวเขาที่อพยพมาจากจังหวัดต่างๆนี้มีทั้งที่เป็นชาวไทยภูเขาในประเทศและชาวไทยภูเขาจากประเทศที่หลบหนีเข้า

ได้เพิ่มมากขึ้น เนื่องจากได้มีการอพยพชาวไทยภูเขามาจากจังหวัดอื่น เช่น จังหวัดตาก พิชญโลก น่าน ในปีพ.ศ. 2515 - 2518 มีชาวไทยภูเขาอพยพเข้ามาอาศัยในอำเภอคลองลานมากขึ้นจากการอพยพของหน่วยราชการและจากการชักชวนชาวไทยภูเขาด้วยกันเอง เพื่อมาทำงานสร้างเส้นทางสายคลองลาน-อัมพาง ชาวเขาที่อพยพมาจากจังหวัดต่างๆ มีทั้งที่เป็นชาวไทยภูเขาในประเทศและชาวไทยภูเขานอกประเทศที่หลบหนีเข้ามาโดยไม่ถูกต้องตามกฎหมาย ประกอบกับในปี พ.ศ. 2525 รัฐบาลได้ออกพระราชกฤษฎีกากำหนดให้ป่าคลองลานเป็นอุทยานแห่งชาติ ซึ่งครอบคลุมพื้นที่ประมาณ 187,500 ไร่ ในปี พ.ศ. 2526 พบว่ามีจำนวนชาวไทยภูเขาบุกรุกและยึดถือครองป่าสงวนแห่งชาติแม่วงศ์ทั้งสิ้น 39 หลังคาเรือน 49 ครอบครัว 218 คน<sup>5</sup>

#### ข. การปลูกฝิ่น

ฝิ่นคือพืชหลักที่เป็นสินค้า ปลูกได้ดีที่สุดในบริเวณที่สูงจากระดับน้ำทะเลประมาณ 1,000 ถึง 1,500 เมตร ในบางแห่งอาจปลูกต่ำกว่าในระดับนี้ แต่ชาวไทยภูเขานิยมปลูกฝิ่นในที่สูงมากกว่า เพราะได้อากาศที่เย็นและได้น้ำค้าง



รูปภาพการปลูกฝิ่นและการเก็บผลผลิตจากฝิ่น

ฝิ่นปลูกได้ดีในดินร่วนสีดํา แดง เหลือง ชาวไทยภูเขามักเลือกปลูกฝิ่นบริเวณที่ห่างไกล  
ในป่า และมีทิวเขากั้นบังอยู่และต้องดูแลรักษาเป็นอย่างดี ไร่ฝิ่นนั้นจะต้องได้รับการ  
ตายหูกก่อนที่ผลฝิ่นจะสุกพอที่จะทำการกรีดยางได้ การกรีดยางนั้น จะใช้มีดพิเศษซึ่งมี  
ทางคม 3 - 5 ใบด้วยกัน ยางฝิ่นจะไหลออกมาตามแนวดิ่งที่กรีดไว้ แล้วปล่อยให้ทิ้งไว้หนึ่ง  
วันยางที่ไหลออกมาจะมีลักษณะสีขาวข้นคล้ายน้ำนมเมื่อกระทบกับอากาศภายนอกจะค่อย ๆ  
เปลี่ยนเป็นสีน้ำตาลและสีดําในที่สุด ต่อจากนั้นก็ใช้มีดรูปครึ่งวงกลมมาขูดยางฝิ่นออกอีกทีหนึ่ง  
ยางฝิ่นที่ขูดได้นั้น บางส่วนได้รับการแปรงสภาพเป็นมอร์ฟินและเฮโรอีนแล้วถูกลักลอบส่ง  
เข้ามาจำหน่ายในกรุงเทพฯ และตามหัวเมืองใหญ่ ๆ เช่น เชียงใหม่บางส่วนก็ส่งออกใบ  
จำหน่ายประเทศต่างๆ เช่น มาเลเซีย ฟิลิปปินส์ เป็นต้น และเป็นสาเหตุหนึ่งที่ก่อให้เกิด

เกิดปัญหาสังคมในประเทศไทย เช่น ปัญหาอาชญากรรม ลักขโมย ฯลฯ ซึ่งมักจะพบว่า เด็กและเยาวชนตกเป็นทาสยาเสพติดเป็นจำนวนมาก

สำหรับปัญหาการปลูกฝิ่นในพื้นที่ของจังหวัดกำแพงเพชรนั้น ไม่พบว่ามีการปลูกฝิ่นเป็นอาชีพหลัก แต่จะปลูกไว้เพื่อบริโภคเท่านั้นเมื่อเปรียบเทียบกับอัตราการปลูกฝิ่นในจังหวัดกำแพงเพชรแล้วพบว่าชาวไทยภูเขาได้มีการปลูกฝิ่นลดลงคือ ในปีพ.ศ. 2525 มีการปลูกฝิ่น 5% ในปี พ.ศ. 2527 มีการปลูกฝิ่น 1.3 %<sup>6</sup> ซึ่งปัจจุบันนั้นชาวม้งในพื้นที่อำเภอคลองลานไม่มีการปลูกฝิ่นเพราะชาวม้งส่วนใหญ่อาศัยอยู่ในพื้นที่ราบซึ่งสภาพภูมิประเทศและสภาพภูมิอากาศไม่เอื้ออำนวยในการปลูก แต่ยังคงพบว่ามีชาวม้งที่ยังติดฝิ่นอยู่อีกส่วนหนึ่งมีอายุประมาณ 60 ปี ขึ้นไป จากการสำรวจจำนวนผู้ติดฝิ่นพบว่าชาวม้งจำนวน 20 หลังคาเรือนมีผู้ติดฝิ่นจำนวน 5 คน<sup>7</sup> และไม่ได้ปลูกฝิ่นไว้เพื่อบริโภคแต่จะซื้อหามาบริโภคเอง

### 3.2 ปัญหาความมั่นคงของชาติ

เนื่องจากชาวไทยภูเขาส่วนใหญ่ อาศัยกระจัดกระจายอยู่ตามบริเวณพรมแดนของประเทศไทย และการอพยพเข้ามาในประเทศไทยของชาวไทยภูเขาในนี้ได้เป็นการอพยพเข้ามาพร้อม ๆ กันครั้งเดียวและไม่มีหลักแหล่งแน่นอนแต่ยังมีการอพยพย้ายที่ตามแนวสันเขาซึ่งกำหนดเป็นเส้นแบ่งพรมแดนระหว่างประเทศไทยกับประเทศเพื่อนบ้านและยังมีการโยกย้ายอยู่เสมอตามสภาพการเพาะปลูก ชาวไทยภูเขาส่วนใหญ่จึงไม่มีสัญชาติไทย หมู่บ้านชาวเขาประมาณ 70 %<sup>8</sup> ยังไม่ได้จัดให้เป็นไปตามพระราชบัญญัติลักษณะการปกครองท้องถิ่น ประกอบกับสภาพภูมิศาสตร์บริเวณที่ชาวไทยภูเขาตั้งหมู่บ้านเป็นเขตชายแดนทิวเขากันดารห่างไกลการคมนาคม ทำให้ยากแก่การที่เจ้าหน้าที่จะเข้าไป

<sup>6</sup>ลด. หน้า

<sup>7</sup>ลด. หน้า

<sup>8</sup>สำนักงานคณะกรรมการศึกษาแห่งชาติกองวิจัยการศึกษา เรื่องรายงานนโยบาย

และการจัดการศึกษาสำหรับชาวเขาในประเทศไทย หน้า 13

ถึง การกระทำบางอย่างของชาวไทยภูเขาก่อให้เกิดปัญหาความมั่นคงปลอดภัยตามชายแดน ขึ้น เช่น การลักลอบค้าของเถื่อน ผิ่นเถื่อน การนำของทีมนักยี้เข้ามาในประเทศไทยหรือออกไปนอกประเทศ รวมทั้งการลักลอบอพยพข้ามแดนเข้ามาในประเทศไทยอย่างผิดกฎหมาย เป็นต้น อีกทั้งชาวไทยภูเขาเป็นชนกลุ่มน้อยที่มีสภาพเศรษฐกิจ สังคม เชื้อชาติ เป็นภาษาและขนบธรรมเนียมประเพณีแตกต่างไปจากคนไทยพื้นราบโดยทั่วไป จึงทำให้เกิดความแตกต่างกับสังคมไทยและที่สำคัญคือ ชาวไทยภูเขาทุกเผ่าขาดความสำนึกในเรื่องความเป็นชาติ (National Consciousness) สังคมผูกพันอย่างแน่นแฟ้นกับเผ่าของตนตลอดจนมีสภาพความเป็นอยู่แร้นแค้น ไร้การศึกษาทำให้ง่ายที่จะตกเป็นเครื่องมือในการแทรกซึมหรือบ่อนทำลายของฝ่ายคอมมิวนิสต์ เช่น การแทรกซึมเข้ามาอาศัยร่วมกับชาวเขาเผ่าม้งที่หมู่บ้านคลองลานบน (เขาแหลม) ตำบลโป่งน้ำร้อน อำเภอคลองลานจังหวัดกำแพงเพชร ใน พ.ศ. 2506 อีกทั้งชาวเขาได้พิสูจน์ความสามารถในการรบแบบกองโจรมาแล้วทั้งในเวียดนาม ลาว พม่า มาเลเซีย แม้แต่ในภาคเหนือของประเทศไทยเองด้วย แสดงให้เห็นว่าลักษณะความแตกต่างของชาวไทยภูเขาในด้านการตั้งถิ่นที่อยู่ อาศัยตามบริเวณป่าเขาและรอยต่อตามพรมแดนของประเทศเพื่อนบ้านรวมทั้งความแตกต่างทางด้านเชื้อชาติ ภาษา ขนบธรรมเนียมประเพณี นั้นเป็นคุณสมบัติที่เหมาะสมใน การสร้างแนวร่วมซึ่งตรงกับที่ฝ่ายคอมมิวนิสต์ต้องการเพื่อใช้ในการรบแบบกองโจรบริเวณป่าเขา ดังนั้นหากรัฐบาลดึงพวกชาวไทยภูเขามาเป็นพวกของตนได้ทั้งหมดหรือเป็นส่วนใหญ่ ก็จะได้รับประโยชน์ทางการทหารในด้านการป้องกันและปราบปรามผู้ก่อการร้ายคอมมิวนิสต์คอยเป็นหูเป็นตาและรายงานข่าวการเคลื่อนไหว แทรกซึมของข้าศึกศัตรู ผู้ก่อการร้ายให้เจ้าหน้าที่ทราบ ปกปิดการเคลื่อนไหวของเจ้าหน้าที่ของรัฐมิให้ศัตรูล่วงรู้ ส่วนทาง ด้านการเมืองก็สามารถทำให้ชาวไทยภูเขามีความจงรักภักดีต่อ ชาติ ศาสนา พระมหากษัตริย์ เป็นกำลังแรงงานทาง เศรษฐกิจของบ้านเมืองในการพัฒนา เศรษฐกิจและสังคมร่วมกับชาวไทยพื้นราบและอยู่กันฉันมิตรในฐานะพลเมืองดี ก่อให้เกิดความสงบเรียบร้อยตามบริเวณชายแดนทั่วไป

### 3.3 การแก้ไขปัญหของรัฐ

เนื่องจากปัญหาชาวไทยภูเขาเป็นปัญหาที่กระทบกระเทือนเกี่ยวพันกับการเมือง สังคมวิทยา เศรษฐกิจ และการทหาร ทางกรมมิได้นิ่งนอนใจในเรื่องนี้ ได้ริเริ่มให้ความสงเคราะห์ช่วยเหลือเพื่อแก้ไขปัญหาค้นหาให้หมดสิ้นไปนโยบายและวิธีการดำเนินการได้รับการพัฒนาคลี่คลายตามลำดับคือ

#### 3.3.1 การจัดสรรพื้นที่ทำกิน

การอพยพเคลื่อนย้ายครั้งที่ 1 จากการสำรวจของศูนย์การปฏิบัติการร่วมการบูรุกทำลายป่าจังหวัดกำแพงเพชร ได้รายงานผลการสำรวจจำนวนชาวเขาที่บูรุกและยึดครองป่าสงวนแห่งชาติเมี่ยงค้ำหึ่งสันจำนวน 39 หลังคาเรือน 49 ครอบครัว 218 คน ทางจังหวัดกำแพงเพชรได้วางแผนที่จะดำเนินการอพยพชาวเขาเผ่าต่าง ๆ ในเขตจังหวัดกำแพงเพชรมาอยู่ร่วมกันในพื้นที่บริเวณสองข้างทางสายคลองลาน - อุ่มผาง ตั้งแต่กิโลเมตรที่ 65 - 85 ซึ่งพื้นที่ดังกล่าวถูกบูรุกทำลายจนหมดสภาพแล้วมีเนื้อที่ประมาณ 50,000 ไร่ โดยได้รับความร่วมมือจากกรมป่าไม้ กองทัพอากาศที่ 3 ซึ่งได้ให้การสนับสนุนงบประมาณค่าใช้จ่ายในการอพยพชาวเขาประจำปีงบประมาณ 2528 เพื่ออพยพชาวไทยภูเขาจำนวน 800 ครอบครัวอยู่บริเวณสองข้างทางสายคลองลาน - อุ่มผาง ระหว่างกิโลเมตร 65 - 85 โดยจะจัดที่ดินให้ครอบครัวละ 20 - 25 ไร่ ตามพระราชบัญญัติจัดที่ดินเพื่อการครองชีพ พ.ศ. 2511 งบประมาณที่ขอรับสนับสนุนจากกองทัพอากาศที่ 3 จำนวน 15,162,720.00 บาท<sup>9</sup>

<sup>9</sup>สำนักงานศูนย์อำนวยการประสานงานแก้ไขปัญหาวไทยและกำจัดการปลูกพืชเสพติด ศึกษาเฉพาะกรณี: ปัญหาการอพยพชาวเขาอำเภอคลองลาน หน้า 5

การอพยพเคลื่อนย้ายครั้งที่ 2 สาเหตุของการเคลื่อนย้ายครั้งนี้ เนื่องจากเมื่อวันที่ 18 กุมภาพันธ์ 2529 คณะอนุกรรมการป้องกันอนุรักษ์ทรัพยากรป่าไม้จังหวัดกำแพงเพชร ได้มีมติให้ราษฎรไทยและชาวไทยภูเขาที่บุกรุกอยู่อาศัยและทำกินในเขตอุทยานแห่งชาติคลองลานและอุทยานแห่งชาติแม่วงศ์บริเวณสองข้างที่สายคลองลาน - อุ่มผาง ตั้งแต่กิโลเมตรที่ 65 - 81 โดยกำหนดให้ออกจากพื้นที่ภายในเดือนเมษายน 2529 หากผู้บุกรุกไม่ปฏิบัติตามก็จะดำเนินการตามกฎหมาย กองทัพบกที่ 3 ได้ประสานงานกับกรมป่าไม้ในเรื่องการจัดพื้นที่รองรับการอพยพชาวไทยภูเขาออกมาจากพื้นที่ป่าจังหวัดกำแพงเพชรโดยพิจารณาจากพื้นที่เสื่อมโทรมที่ไม่เป็นเขตต้นน้ำลำธารในบริเวณสองข้างทางสายคลองลาน - อุ่มผาง กิโลเมตรที่ 51 - 57 เนื้อที่ประมาณ 4,800 ไร่ และมีพื้นที่กำหนดไว้ให้ชาวเขาเข้าทำกินจำนวน 5 แห่งคือ

1. ที่ดินบ้านแปลงส้ม เนื้อที่ประมาณ 150 ไร่ และพื้นที่สวนป่าคลองปลาสร้อยแปลงที่ 1 จำนวน 1,500 ไร่
2. ที่ดินบ้านปางเหนือ เนื้อที่ประมาณ 500 ไร่ และพื้นที่บ้านสวนป่าคลองปลาสร้อยแปลงที่ 2 จำนวน 1,000 ไร่
3. ที่ดินบ้านสักงาม เนื้อที่ประมาณ 3,500 ไร่
4. ที่ดินบ้านปางควาย เนื้อที่ประมาณ 1,500 ไร่
5. ที่ดินบริเวณทางเข้าน้ำตกคลองลาน เนื้อที่ประมาณ 38 ไร่

### 3.3.2 การส่งเสริมอาชีพ

ศูนย์พัฒนาและส่งเสริมชาวเขาอำเภอคลองลานจังหวัดกำแพงเพชรที่บทบาทสำคัญในการพัฒนาและส่งเสริมอาชีพชาวไทยภูเขาเพื่อให้สามารถช่วยเหลือตนเองได้ โดยได้รับความร่วมมือจากหน่วยงานต่าง ๆ เช่น กองทัพบกที่ 3 หน่วยสาธารณสุขอำเภอ การประถมศึกษาจังหวัด และเอกชนได้ให้การส่งเสริมเช่น

1. การดำเนินการส่งเสริมด้านการเกษตร การดำเนินการช่วยเหลือในการปรับปรุงพื้นที่สำหรับการเกษตรในการปลูกข้าวนาดี การให้ความรู้ในการใช้ปุ๋ย

รวมทั้งแจกเมล็ดพันธุ์พืช เช่น เมล็ดพันธุ์ข้าวโพด ถั่วลิสง หน่อกล้วยไข่ เป็นต้น

2. ส่งเสริมความถนัดในการเย็บปักถักร้อย เพื่อจำหน่ายโดยศูนย์พัฒนาชาวเขา ได้จัดตั้งศูนย์หัตถกรรมชาวเขาค้นพบริเวณทางเข้าน้ำตกคลองลาน โดยให้สตรีชาวไทยภูเขาที่มีความขยันและตั้งใจในการทำงานจากทุกกลุ่มอาชีพ แล้วส่งไปอบรมอาชีพด้านหัตถกรรม ชาวเขาจังหวัดเชียงใหม่จำนวน 8 คน<sup>10</sup> เพื่อเรียนรู้รูปแบบลายปักประดิษฐ์แล้วนำประสบการณ์ไปสอนชาวไทยภูเขาในกลุ่มของตนต่อไป

ในปี พ.ศ.2532 กองสงเคราะห์ชาวเขาได้ดำเนินการติดต่อบริษัทสินสินในการนำไหมพรมมาให้ชาวเขาภูเขารับจ้างปัก เพื่อเป็นค่าใช้จ่ายในการดำเนินชีวิตประจำวันโดยให้ทุกสตรีชาวไทยภูเขาที่สนใจทำการรับจ้างปัก

ในปี พ.ศ.2533 บริษัทสินสินได้ดำเนินการนำไหมและผ้ามาให้ชาวไทยภูเขาปักตามความถนัดของชาวไทยภูเขาแต่ก็มีอุปสรรคเพราะชาวบ้านไม่มีความชำนาญถักผ้าและราคาค่าแรงในการปักผ้าถูกมาก ไม่พอกับค่าครองชีพในแต่ละวัน ชาวไทยภูเขาจึงหันมารับจ้างการใช้แรงงานกันเสียเป็นจำนวนมาก

ในปี พ.ศ.2534 สมเด็จพระนางเจ้าฯพระบรมราชินีนาถได้ให้ความอนุเคราะห์แก่ชาวไทยภูเขานำสตรีชาวไทยภูเขาจำนวน 9 คน ไปอบรมที่ศูนย์ศิลปชีพ พระตำหนักภูพิงศ์ราชนิเวศน์ และได้นำเงินจำนวน 43,000 บาท มอบให้ชาวไทยภูเขาเพื่อใช้จ่ายส่วนตัวและส่งผ้ามาให้ชาวไทยภูเขาปักจัดส่งไปที่ศูนย์ศิลปชีพเป็นการเพิ่มรายได้ให้แก่ครอบครัวอีกทางหนึ่ง

### 3.3.3. การส่งเสริมการปลูกไม้ยืนต้น

การส่งเสริมการปลูกไม้ยืนต้น ได้รับความสนับสนุนช่วยเหลือจากเกษตรอำเภอ - จังหวัด โดยการดำเนินการของศูนย์พัฒนาและส่งเสริมฯ ชาวเขาในการอบรมปลูกฝังให้ชาวไทยภูเขาามองเห็นความสำคัญของไม้ยืนต้นเช่นเป็นแหล่งต้นน้ำลำธารช่วยดูดซับน้ำไว้และ ไม่ก่อให้เกิดปัญหาน้ำท่วมเป็นต้น

สภาพชีวิตความเป็นอยู่ของชาวเขาดังกล่าวมาแล้วนี้ คงจะกล่าวได้ว่า เป็นสภาพชีวิตของกลุ่มชนในสังคมที่ประกอบภารกิจรูปแบบไร้เงื่อนไข เป็นหลักและเป็นตามประเพณี และโดยที่ประชากรส่วนใหญ่ในภูมิภาคเอเชียอาคเนย์ ปลูกข้าวเป็นพืชหลัก และพืชนี้ก็เป็นพืชหลักที่ปลูกเพื่อการยังชีพของชาวเขาทุกเผ่าด้วย ดังนั้นสรุปได้ว่า ลักษณะรูปแบบของสังคมของชาวเขาในประเทศไทย เป็นสังคมแบบ ภารกิจที่ปลูกข้าวโดยวิธีการทำไร่เลื่อนลอย ซึ่งจะต้องใช้วิธีการตัดโค่นป่าไม้และเผา แล้วจึงจะเพาะปลูก ซึ่งวิธีการเพาะปลูกดังที่กล่าวมานี้จะไม่กระทบกระเทือน ทรัพยากรธรรมชาติมากนัก ในสมัยที่ยังมีพื้นที่ป่าไม้อยู่มากและมีประชากรเพียงจำนวนน้อย เพราะภารกิจสามารถย้ายที่ทำกินได้ง่าย และปล่อยที่ดินที่เคยถูกโค่นเผาให้ป่าไม้เจริญ เติบโตขึ้นมาใหม่อันจะทำให้เกิดคุณภาพของทรัพยากรทางธรรมชาติขึ้นต่อไปได้อีก แต่ตรงกันข้ามวิธีการเพาะปลูกแบบไร่เลื่อนลอยนี้ กระทบกระเทือนต่อทรัพยากรด้านป่าไม้ แหล่งน้ำ และความอุดมสมบูรณ์ของดินอย่างมาก ปัจจุบันนี้ ในขณะที่ประชาชนของประเทศเพิ่มขึ้นอย่างรวดเร็ว นอกจากจะจำเป็นที่จะต้องดำเนินการเกี่ยวกับการวางแผนครอบครัวแล้ว ยังจำเป็นที่จะต้องหาวิธีการเกษตรแบบถาวรประจำที่แทนวิธีการทำไร่แบบเลื่อนลอย แต่อย่างไรก็ดีปัจจุบันการทำไร่เลื่อนลอยมิใช่กลุ่มชาวเขาเท่านั้นที่ใช้วิธีการนี้ เพราะตามข้อเท็จจริงมีคนไทยพื้นราบไปทำกินบนภูเขา นับว่าจะมีจำนวนมากยิ่งๆ ขึ้นด้วย

การปรับเปลี่ยนทางสังคมและวัฒนธรรมของชาวไทยภูเขาเผ่าม้งเข้าสู่ที่ราบ

ในปีพ.ศ. 2512 ศูนย์พัฒนาและสงเคราะห์ชาวเขาในจังหวัดกำแพงเพชรได้ก่อตั้งขึ้น และจัดว่าเป็นหน่วยงานหลักของทางราชการที่มีหน้าที่เข้าไปพัฒนาชุมชนชาวไทยภูเขา ซึ่งการพัฒนาดังกล่าวได้ผลเป็นอย่างดี เนื่องจากได้อพยพชาวไทยภูเขาลงมาสู่ที่ราบทำให้การปฏิบัติงานในอำเภอเป็นไปอย่างมีประสิทธิภาพ เนื่องจากชาวม้งตั้งถิ่นฐานอยู่ใกล้ตัวเมืองและที่ตั้งของศูนย์พัฒนาและสงเคราะห์ชาวเขา ประกอบกับการคมนาคมที่สะดวกสบาย มีผลทำให้ชาวม้งได้รับการพัฒนามากยิ่งขึ้น

สำนักงานการประถมศึกษาจังหวัดเป็นหน่วยงานหนึ่งที่เข้าไปพัฒนาด้านการศึกษาในชุมชนชาวม้ง ซึ่งหมู่บ้านชาวม้งทุกหมู่บ้านในอำเภอคลองลานจะมีโรงเรียนของการประถมศึกษา เด็กชาวม้งได้จบการศึกษาภาคบังคับเป็นจำนวนมาก

ในปัจจุบันชาวม้งสามารถเข้ารับการรักษาพยาบาลจากโรงพยาบาลอำเภอคลองลานและอำเภอเมืองได้สะดวก ในบางหมู่บ้านมีสำนักงานสาธารณสุขชุมชน(สสช.) ตั้งอยู่ เช่น ที่หมู่บ้านซุ่มเมไทร ทำให้ชาวม้งเข้ามารับการรักษายาบาลแผนใหม่มากขึ้น หน่วยงานอีกหน่วยงานหนึ่งคือกองทัพบกที่ 3 ซึ่งได้เข้ามามีบทบาทในการพัฒนา มากพอสมควร เช่น การนำสิ่งของมาแจกให้กับชาวม้ง ได้แก่ ข้าวสาร ยาสามัญ ประจำบ้าน ภายใต้การปฏิบัติงานของสำนักงานศูนย์อำนวยการประสานงานแก้ไขปัญหาวชาวเขาและกำจัดการปลูกพืชเสพติด

หน่วยงานของกรมการปกครองได้เข้ามามีบทบาทมากขึ้น โดยเฉพาะในเขตอำเภอคลองลาน หมู่บ้านชาวม้งทุกหมู่บ้านได้รับการจัดตั้งเป็นหมู่บ้านอย่างเป็นทางการ มีผู้ใหญ่บ้านที่ได้รับการเลือกตั้งจากชาวม้ง และบางหมู่บ้านได้อาศัยอยู่ร่วมกับชาวไทยที่ราบ เช่นหมู่บ้านคลองมดแดงซึ่งผู้นำของหมู่บ้านก็ได้รับเลือกให้เป็นผู้ช่วยผู้ใหญ่บ้านและได้รับ

การแต่งตั้งจากทางราชการ เป็นตัวแทนในการปกครองดูแลหมู่บ้านผู้ใหญ่บ้านทุกคนจะต้องเข้ามาประชุมยังที่ว่าการอำเภอทุกเดือน เพื่อรับฟังความคิดเห็นและการสั่งการจากทางอำเภอเพื่อนำไปปฏิบัติในชุมชนผู้ใหญ่บ้าน ผู้ช่วยผู้ใหญ่บ้านได้รับคำตอบแทนจากทางราชการเป็นเงินเดือน นอกจากนี้ยังมีหน่วยงานอื่น ๆ อีกที่เข้าไปปฏิบัติงานในหมู่บ้าน เช่น พัฒนาการ สหกรณ์อำเภอ เกษตรอำเภอ ฯลฯ

4.1 ด้านสังคม จากที่กล่าวมาจะพบว่าในหมู่บ้านชาวม้งทั้ง 4 หมู่บ้านในเขตอำเภอคลองลานนั้นมีหน่วยงานจากภายนอกเข้าไปสำรวจส่งเสริมและนำการพัฒนาในด้านต่าง ๆ เข้าไปสู่ชุมชนชาวม้ง เป็นอย่างมาก เพราะหมู่บ้านดังกล่าวอยู่ไม่ห่างไกลจากชุมชนมากนัก จากการพัฒนาของหน่วยงานต่าง ๆ ที่กล่าวมาแล้วข้างต้น ทำให้ชาวม้งมีการปฏิสัมพันธ์อย่างใกล้ชิดกับชาวไทยพื้นราบ อันเป็นผลให้เกิดความเปลี่ยนแปลงทางสังคมและวัฒนธรรมรวมทั้งทาง เศรษฐกิจในชีวิตความเป็นอยู่ของชนพวกนี้

#### 4.1.1 สภาพชุมชน

ชาวม้งในปัจจุบันภายหลังจากได้รับการพัฒนาทำให้ชุมชนชาวม้งไม่ได้เป็นชุมชนที่โดดเดี่ยว ผลจากการพัฒนาทางด้านปัจจัยพื้นฐานอันได้แก่ เส้นทางคมนาคม ทำให้การติดต่อกับสังคมภายนอกมีมากขึ้น ในชุมชนชาวม้งทั้ง 4 หมู่บ้านของอำเภอคลองลานที่นำมาศึกษาในทุกหมู่บ้านมีถนนเข้าหมู่บ้าน ทำให้ชาวม้งออกมาติดต่อกับตัวอำเภอได้ทุกวัน การสัมผัสทางวัฒนธรรมของคนพื้นราบมีมากขึ้น โลภที่สนักกว้างไกลขึ้น



รูปภาพ บ้านคลองลาน อำเภอคลองลาน จังหวัดกำแพงเพชร

การเปลี่ยนแปลงที่เห็นได้ชัดเจนคือ ลักษณะการตั้งชุมชนที่เป็นระเบียบ บ้านจะเปลี่ยนจากบ้านแบบดั้งเดิมคือ ปลุกคลุมดิน-คร่อมดิน เป็นแบบยกพื้นสูงแบบชาวไทยพื้นราบ วัสดุที่ใช้ขึ้นเปลี่ยนจากหลังคามุงด้วยไม้เนื้อแข็งหรือหญ้าคาเป็นมุงด้วยสังกะสีและกระเบื้อง พื้นและฝาบ้านทำด้วยไม้แปรรูป มีการใส่วงกบหน้าต่างและการเจาะหน้าต่าง มีการแบ่งสัดส่วนเป็นห้องต่าง ๆ คล้ายกับคนไทยพื้นราบ เกือบทุกหลังคาเรือนมีการสร้างส้วมถูกสุขลักษณะ มีไฟฟ้าเข้าหมู่บ้านยกเว้นบ้านป่าคาที่ไฟฟ้ายังเข้าไม่ถึงมีการซื้อโทรทัศน์เพื่อไว้ชมรายการต่าง ๆ บางบ้านได้ซื้อเครื่องใช้ไฟฟ้าไว้ในบ้าน ความสะดวกสบายในเรื่องแสงสว่างมีมากขึ้น หมู่บ้านทั้ง 4 หมู่บ้าน ได้รับงบประมาณจากทางราชการในการจัดทำบ่อบาดาล ทำให้ชาวม้งได้รับความสะดวกสบายในการใช้น้ำ ภายในชุมชนมีการตั้งโรงเรียนสอนการดำข้าวโดยใช้ครกกระเดื่อง เช่น บ้านคลองลาน บ้านชุมชนไพร ส่วนหมู่

บ้านที่ไม่มีโรงสีก็จะนำไปจ้างสีข้าวที่หมู่บ้านใกล้เคียง เช่น บ้านคลองมดแดง และบ้านปากคา จะนำข้าวไปสีที่บ้านคลองสมุย และบ้านหนองกองเป็นต้น<sup>1</sup>

ส่วนบ้านปากคา ซึ่งไม่มีไฟฟ้านั้น สภาพชุมชนชาวม้งปากคาจึงยังไม่มี การเปลี่ยนแปลงมากนัก การตั้งชุมชนยังมีลักษณะแบบดั้งเดิม คือ บล็อกบ้านคลุมดิน ส่วนวัสดุที่ใช้ในการมุงหลังคาเปลี่ยนมาเป็นสังกะสี พื้นและฝาบ้านส่วนมากใช้ไม้แปรรูป ตัวบ้านไม่มีการเจาะหน้าต่าง ภายในตัวบ้านจึงค่อนข้างจะทึบไม่มีแสงสว่าง รูปทรงของบ้านยังเป็นแบบเดิม ในบริเวณบ้านจะมียุ่งฉางสำหรับเก็บผลผลิตบางบ้านที่ไม่มียุ่งฉางก็จะเก็บผลผลิตไว้ภายใต้หลังคาเรือนสาเหตุที่ลักษณะชุมชนและบ้านมีการเปลี่ยนแปลงเล็กน้อยเพราะชาว ม้งในหมู่บ้านนี้ยังเชื่อว่าการเปลี่ยนแปลงรูปทรงบ้านและวัสดุในการก่อสร้างเป็นการผิด จารีตประเพณีหรือการผิดผีจึงไม่มีผู้ใดกล้าเปลี่ยนแปลงมากนัก ภายในหมู่บ้านปากคามีน้ำบาดาลใช้สะดวกสบายในการอุปโภคบริโภค

#### 4.1.2 วิถีชีวิต

ในปัจจุบันชาว ม้ง 4 หมู่บ้านจะนิยมหาสิ่งของอุปโภค บริโภค จากภายนอกมากขึ้นโดยเฉพาะอาหารสำเร็จรูปและหัตถอุตสาหกรรมต่าง ๆ ในหมู่บ้านคลองลาน ในหมู่บ้านคลองลานมีชาว พ้นราบเข้าไปตั้งร้านขายสินค้าถึง 4 ร้านและชาว ม้งได้ตั้งร้านขายสินค้าในหมู่บ้านจำนวน 2 ร้านค้า ส่วนบ้านคลองมดแดงและบ้าน ชุมชุมไทรนั้นมีร้านค้าของคนไทย พ้นราบ 3 ร้านค้า และ 2 ร้านค้าตามลำดับบ้านปากคานั้นไม่มีชาว ไทย พ้นราบไปตั้งร้านขายสินค้า แต่ในทุก ๆ อาทิตย์จะมีรถนำสินค้าขึ้นไปขายจะผ่านหมู่บ้านคลองมดแดง ชุมชุมไทร และปากคาตามลำดับ ปัจจุบันชาว ม้งจะนิยมซื้ออาหารพวกเนื้อหมู เนื้อวัว ปลา ฯลฯ มาบริโภคอาหารประเภทโปรตีนจึงไม่ขาดแคลนนอกจากนี้อาหารพืชผักต่าง ๆ ก็เป็นที่นิยมของชาว ม้งที่จะซื้อหา มาบริโภค

<sup>1</sup>นายมนัส แสนยาเจริญกุล ผู้ช่วยผู้ใหญ่บ้านคลองมดแดง สัมภาษณ์ เวลา 11.35 น.  
วันที่ 2 สิงหาคม 2536



รูปภาพร้านขายสินค้าชาววังบ้านชุมนุมไพร

การใช้เวลาว่างของชาววังในชุมชนเปลี่ยนแปลงไป ในเวลากลางคืนหมู่บ้านคลองลาน คลองมดแดง และชุมนุมไพรชาวบ้านจะมาชุมนุมกันที่บ้านที่มีโทรทัศน์เพื่อดูข่าวของทางราชการและละครจากโทรทัศน์ ซึ่งแต่เดิมภายหลังการรับประทานอาหารเย็นเสร็จเรียบร้อย ชาววังในแต่ละหลังคาเรือนในกลุ่มเครือญาติจะมานั่งคุยและทำกิจกรรมในครัวเรือน จะพบว่าปัจจุบันการประกอบพิธีกรรมหรือการประชุมชาววังจะเร่งรีบทำให้เสร็จเพื่อที่จะกลับไปดูรายการทางโทรทัศน์ ด้วยเหตุนี้ทำให้โลกทัศน์ของชาววังมีมากขึ้นได้รับข่าวสารของทางราชการมากขึ้น แต่สิ่งที่น่าเป็นห่วงคือการเปลี่ยนแปลงพฤติกรรมต่าง ๆ จากละครโทรทัศน์และเป็นการปลูกฝังค่านิยมฟุ้ง เพื่อให้แก่คนรุ่นใหม่เพราะสิ่งเหล่านี้ขาดคุณธรรม ชาววังเมื่อดูแล้วจะตีความประพฤติต่าง ๆ เอง อาจเกิดลัทธิการเอาอย่างหรือเลียนแบบอย่างดั่งที่เกิดขึ้นในสังคมคนไทยที่ราบ ในปัจจุบันลักษณะการบริโภค

นิยมและลัทธิเลียนแบบในกลุ่มชาวม้งรุ่นใหม่จะมีมากขึ้นตามความสะดวกสบายที่ได้รับมากขึ้น ส่วนชาวม้งป่าคานั้น เนื่องจากความสะดวกสบายในเรื่อง ไฟฟ้ายัง ไม่มีและอยู่ไกลจากกลุ่ม ชาวม้งอื่น ๆ ในอำเภอคลองลานทำให้ชาวม้งหมู่บ้านนี้มีวิถีชีวิตแบบดั้งเดิมและ เรียบง่ายลักษณะการบริโภคนิยมยังไม่เกิดขึ้น การซื้อสินค้าจากภายนอกมีบ้างแต่เป็นสินค้า ที่จำเป็นแก่การดำรงชีพ เช่น เสื้อผ้า เกลือ เชื้อเพลิงให้แสงสว่าง เป็นต้น<sup>2</sup> ใน หมู่บ้านนี้ เวลาค้าสินค้าจะเจ็บสงบเพราะแต่ละหลังคาเรือนต่างก็ทำกิจกรรมของตนเองมี การพูดคุยกันระหว่าง เครือญาติ เวลาส่วนใหญ่จะใช้ไปกับการพักผ่อนและจะออกไปทำ กิจกรรมในวันรุ่งขึ้นตั้งแต่เวลา 05.00 น. เมื่อถึงเวลา 07.00 น. แพบจะไม่ พบชาวม้งที่อยู่ในวัยแรงงานอยู่ในหมู่บ้านเลยมีเพียงคนชราและเด็กเท่านั้นที่อาศัยอยู่ในหมู่บ้าน วิถีชีวิตชาวม้งในหมู่บ้านป่าคานจึงเรียบง่ายกว่า 3 หมู่บ้านที่กล่าวมาแล้ว

#### 4.1.3 ค่านิยมและความเชื่อ

ในมัจจุบันชาวม้ง 3 หมู่บ้านคือ บ้านคลองลาน คลองมดแดง และชุมชนไพร มีความเคร่งครัดในเรื่องจารีตประเพณีน้อยลง โดยเฉพาะในหมู่บ้านคลองลาน บ้านคลองมดแดงมีความเชื่อในเรื่องผีลตน้อยลง ในอดีตที่ผ่านมามีวิถีชีวิตของชาวม้งมักเกี่ยวข้องกับผีแทบทั้งสิ้น เช่น ผีฟ้า ผีไร่ ผีเรือน ผีหมู่บ้าน แต่ในมัจจุบัน ชาวม้งรุ่นใหม่ในหมู่บ้านเริ่มที่จะไม่ยอมรับจารีตประเพณีบางอย่าง เช่น การทำไร่แบบโบราณ ซึ่งมีพิธีกรรมและข้อห้ามข้อพึงปฏิบัติมากมาย ชาวม้งรุ่นใหม่ในหมู่บ้านคลองลานได้ละทิ้ง พิธีกรรมการทำไร่แบบโบราณดังกล่าว<sup>3</sup> ถึงแม้ว่าจะทำพิธีเลี้ยงผีเรือนหลายครั้งก็ตาม คนรุ่นใหม่ส่วนใหญ่จะให้เหตุผลว่ามีพิธีกรรมมากและสิ้นเปลืองหมูไก่ที่จะต้องนำไปเลี้ยงผีและ ข้อห้ามทำให้ยุ่งยาก อีกทั้งผลของการศึกษาทำให้ชาวม้งมีเหตุผลมากขึ้น ซึ่งส่วนใหญ่

<sup>2</sup>นายเล่าบอ แซ่ม้า สัมภาษณ์ เวลา 11.31 น. วันที่ 2 สิงหาคม 2536

<sup>3</sup>นายพง แซ่ม้า ผู้นำหมู่บ้านคลองลาน สัมภาษณ์ เวลา 14.45 น.

ชาวม้งในหมู่บ้านคลองลานและหมู่บ้านคลองมดแดง ได้เปลี่ยนจากการปลูกข้าวไร่มาเป็น การปลูกข้าวนาดำ โดยได้พัฒนาให้เหมาะกับสภาพธรรมชาติแวดล้อม เช่น บ้านคลองลาน ในปัจจุบันนี้ไม่เพียงพอกับการทำนาดำ ก็ได้นำวิธีการปลูกข้าวไร่มาปรับเปลี่ยนในการทำ นาดำโดยใช้วิธีการหยอดเมล็ดพันธุ์ข้าวในหลุมแทนที่จะเป็นการดำนาซึ่งจะต้องใช้น้ำสำหรับ เตรียมแปลงนาดำมาก



รูปภาพการทำนาดำแบบหยอดบ้านคลองลาน

จารีตในการใช้วัสดุสร้างบ้านก็เช่นเดียวกันถึงแม้ว่าจะเป็นการคิดพีเรียม คนรุ่นใหม่ก็ ยอมรับวัสดุที่ใช้ทำบ้านใหม่และจากการเปลี่ยนแปลงจากนี้ทำให้ความเคร่งครัดในจารีตประเพณีต่าง ๆ ลดน้อยลงด้วย เช่น คนภายนอกสามารถเข้าไปในตัวบ้านได้ซึ่งในอดีตนั้น

จารีตนี้ชาวม้งถืออย่างเคร่งครัด อย่างไรก็ตามความเชื่อในเรื่องผีเรือนทั้งหมู่บ้านยังคงถืออยู่แต่ลดน้อยลง เมื่อเกิดการเจ็บป่วยชาวม้งทั้ง 3 หมู่บ้านจะไปทำการรักษาจากสถานีอนามัย หรือโรงพยาบาลใกล้เคียง หากไปทำการรักษาแล้วยังไม่หายเจ็บป่วย ชาวม้งทั้ง 3 หมู่ยังคงถือปฏิบัติอยู่

ส่วนบ้านป่าค้ำนั้นความเคร่งครัดในจารีตประเพณีในเรื่องผียังคงมีอยู่ทั่วไป ดังจะเห็นได้จากการสร้างบ้านและวัสดุที่ใช้ในการสร้างบ้านซึ่งเปลี่ยนแปลงน้อยมาก เพราะชาวม้งในหมู่บ้านป่าค้ำเชื่อว่าการเปลี่ยนแปลงเป็นการผิดจารีตประเพณีและทำให้เป็นการผิดผี คนในหมู่บ้านเหล่านั้นจะเจ็บป่วยล้มตาย (เช่น การเปลี่ยนวัสดุในการสร้างบ้านโดยจะเปลี่ยนฝาบ้านจากเดิมที่เป็นไม้พากเป็นไม้แปรรูปจะต้องมีการเส้นไหว้ผีเรือนก่อนหรือบอกผีเรือนให้รับรู้หากผีเรือนยินยอมก็จะไม่มีคนในบ้านได้รับความเดือดร้อนหรือเกิดการเจ็บป่วย แต่หากเปลี่ยนวัสดุเป็นไม้แปรรูปแล้วคนภายในบ้านเกิดเจ็บป่วยแสดงว่า ได้ทำผิดจารีตประเพณี เป็นต้น) และเนื่องจากผู้นำหมู่บ้านซึ่งเป็นผู้ใหญ่บ้านและเป็นผู้เฒ่าตามประเพณีทำให้ชาวม้งในหมู่บ้านเชื่อถือมากเมื่อผู้นำไม่เปลี่ยนแปลงประเพณีชาวม้งจึงไม่เปลี่ยนแปลงการตัดสินใจเกี่ยวกับพิธีกรรมของหมู่บ้าน จะต้องได้รับอนุญาตจากผู้นำหมู่บ้านเสมอ ซึ่งผู้นำหมู่บ้านจะเป็นผู้กำหนดว่า สิ่งใดควรสิ่งใดไม่ควรปฏิบัติเพื่อไม่ให้ผิดจารีตประเพณี

#### 4.1.4 ระบบเครือญาติ

ในชุมชนชาวม้งที่นำมาศึกษาทั้ง 4 หมู่บ้านถึงแม้ว่าจะมีความแตกต่างกันในเรื่องปัจจัยพื้นฐานและความเข้มข้นของการพัฒนา แต่สิ่งหนึ่งที่ยังดำรงอยู่ในกลุ่มชาวม้งคือความผูกพันกันเป็นเครือญาติ ชาวม้งมีการแบ่งตระกูลของตนเอง การสืบเชื้อสายตระกูล จะสืบทางฝ่ายชาย คือฝ่ายหญิงจะต้องเปลี่ยนนามสกุลถึงผีทางฝ่ายชาย ชาวม้งที่อยู่ในสายตระกูลเดียวกันถือว่าเป็นญาติกัน คนในตระกูลเดียวกันจะแต่งงานกันไม่ได้ถึงแม้ว่าจะต่างหมู่บ้านกันก็ตาม เพราะเชื่อว่ามาจากสายบรรพบุรุษเดียวกัน และเชื่อ

ว่าจะมีผลทำให้เด็กที่เกิดมามีร่างกายไม่ครบสมบูรณ์<sup>4</sup> คนในสายตระกูลเดียวกันจะมีการช่วยเหลือเกื้อกูลกันอย่างตลอดเวลา เช่น การให้ยืมข้าวไปเพื่อบริโภคหรือเพาะปลูก ร่วมแรงในการกิจกรรมในไร่หรือการสร้างบ้าน และในัจจุบันสิ่งที่เกิดขึ้นคือ การจ้างแรงงานนอกชุมชน และการเป็นหนี้แรงงาน เนื่องจากกิจกรรมทางการเกษตรโดยเฉพาะ การปลูกพืชการตลาดหลายชนิดทำให้ชาวม้งไม่สามารถใช้คืนแรงงานแก่ผู้ที่เคยมาช่วยเหลือได้ เพราะความต้องการแรงงานของตนเองก็มีมากเช่นกัน

แต่อย่างไรก็ตามระบบเครือญาติของชาวม้งได้เริ่มเปลี่ยนแปลงไป จากเดิมซึ่งชาวม้งมักจะนิยมแต่งงานกันในกลุ่มชาวม้งด้วยกันเอง แต่ต่อมาชาวม้งได้มีการแต่งงานกับคนไทยพื้นราบ เช่น ผู้หญิงชาวม้งในหมู่บ้านคลองลาน และได้ตั้งถิ่นฐานอยู่ในหมู่บ้านคลองลาน และได้ตั้งถิ่นฐานอยู่ในหมู่บ้านคลองลานเดิม ซึ่งฝ่ายหญิงก็ได้เปลี่ยนจากการนับถือผีมาเป็นนับถือศาสนาพุทธ<sup>5</sup>

#### 4.1.5 สุขภาพอนามัย

ในสังคมดั้งเดิมของชาวม้งการเจ็บป่วยจะพบเห็นอยู่เสมอ ซึ่งส่วนหนึ่งเป็นผลจากความห่างไกลจากการคมนาคมและความเชื่อในเรื่องผีทำให้การรักษาพยาบาลใช้วิธีการแบบดั้งเดิมคือรักษาด้วยวิธีไสยศาสตร์ ซึ่งโรคมบางโรคสามารถรักษาให้หายได้ แต่โรคมบางชนิดก็ไม่สามารถรักษาได้เช่น โรคระบบทางเดินหายใจ โรคมาเลเรีย ซึ่งมีอยู่ชุกชุมในชุมชนชาวม้งในอดีตจึงจะพบว่าชาวม้งโดยทั่วไปสุขภาพไม่แข็งแรงเนื่องจากโรคเหล่านี้ได้บั่นทอนสุขภาพร่างกายของชาวม้งอยู่ตลอดเวลา นอกจากการรักษาที่ไม่ถูก

<sup>4</sup>นายมนัส แส่นยาเจริญกุล ผู้ช่วยผู้ใหญ่บ้านคลองมดแดง สัมภาษณ์

เวลา 11.35 น. วันที่ 2 สิงหาคม 2536

<sup>5</sup>นางครู จันทร (แช่อย่าง) สัมภาษณ์ เวลา 12.45 น. วันที่ 1 สิงหาคม 2536

ต้องแล้ว ลักษณะความเป็นอยู่โดยเฉพาะลักษณะบ้านเรือนของชาวม้งที่ค่อนข้างอับทึบ ไม่มีช่องทางระบายอากาศ ประกอบกับภายในตัวเรือนของชาวม้งมีเตาไฟสุมอยู่ตลอดเวลา ควันไฟที่เกิดขึ้นจึงไม่สามารถระบายออกสู่ภายนอกตัวเรือนได้ ทำให้ชาวม้งเป็นโรคระบบทางเดินหายใจกันมาก และในอดีตนั้นการรักษาพยาบาลจะใช้วิธีการเสี่ยงทายโดยหมอผี เช่น การเข่นสรวงผีเหล่านั้นเพื่อแก้ไขการเจ็บป่วยขณะเดียวกันก็จะทำพิธีเลี้ยงผีเรือนซึ่งเป็นผีบรรพบุรุษที่ช่วยคุ้มครองในเรือนั้น ๆ ให้พ้นภัยพิบัติต่าง ๆ แต่ภายหลังจากที่ความเจริญและการคมนาคมที่สะดวก เข้าไปสู่หมู่บ้าน หน่วยงานของสาธารณสุขสามารถเข้าไปให้ความรู้ความเข้าใจแก่ชาวม้งได้มากขึ้น ทำให้ชาวม้งมีความเข้าใจในการป้องกันและรักษาโรคมมากขึ้นและได้เดินทางมารับการรักษาพยาบาลแผนปัจจุบันมากขึ้น แต่ในขณะเดียวกันชาวม้งก็ยังไม่ละทิ้งความเชื่อเดิมจะพบว่าชาวม้งทั้ง 4 หมู่บ้าน จะใช้วิธีการทางไสยศาสตร์ศึกษาควบคู่กันไปกับการรักษาพยาบาลแผนปัจจุบัน คือ ในขณะที่รับประทานยาแผนปัจจุบันชาวม้งก็จะใช้หมอดผีทำการเลี้ยงผีไปพร้อม ๆ กัน และพบว่าชาวม้งในปัจจุบันนิยมที่จะรับรักษาพยาบาลในโรงพยาบาลมากขึ้น นอกจากนี้ยังมีอาสาสมัครสาธารณสุขประจำหมู่บ้าน (อ.ส.ม.) และผู้สื่อข่าวสาธารณสุข (พ.ส.ส.) และอาสาสมัครป้องกันมาเลเรียซึ่งสามารถช่วยดูแลการเจ็บป่วยการให้ความรู้เกี่ยวกับสุขภาพอนามัยและการป้องกันโรคได้ดีขึ้น เนื่องจากบุคคลดังกล่าวเข้าใจสภาพที่แท้จริงของคนในชุมชนนั้นเป็นอย่างดี ซึ่งเป็นส่วนที่ช่วยเสริมสร้างความอยู่เย็นเป็นสุขให้แก่ชาวม้งมากยิ่งขึ้น

#### 4.2 ด้านเศรษฐกิจ

ในปัจจุบันชุมชนชาวม้งนั้นการปลูกพืชเพื่อบริโภคยังมีความสำคัญโดยเฉพาะการปลูกข้าวไว้บริโภคแต่วิธีการปลูกได้เปลี่ยนแปลงไปจากเดิม ในหมู่บ้านคลองลานซึ่งเป็นหมู่บ้านที่ได้รับผลจากการพัฒนามาก ชาวม้งในชุมชนนี้ได้เปลี่ยนจากการปลูกข้าวไร่เป็นการปลูกข้าวนาดำ การปรับพื้นที่นาดำดังกล่าวได้รับการสนับสนุนส่งเสริมจากศูนย์พัฒนาและส่งเสริมอาชีพชาวเขาในการปรับพื้นที่ริมลำห้วยซึ่งอยู่ระหว่างหุบเขาเป็นพื้นที่นา

และการจัดทำระบบชลประทานเมืองฝายและคลองส่งน้ำเข้าที่นาซึ่งชาวม้งได้ใช้แรงงานของตนเองในการขุดคลองส่งน้ำ ทำให้ผลผลิตข้าวที่ได้รับมีมากขึ้น

ส่วนในหมู่บ้านคลองมดแดง ชุมชุมไทร และป่าคานี้การปรับพื้นที่นาดำยังมีน้อยเนื่องจากลักษณะทางภูมิประเทศเป็นภูเขาเป็นส่วนใหญ่ ชาวม้งในหมู่บ้านดังกล่าวยังให้ความสำคัญกับการทำไร่ข้าวอยู่

นอกเหนือจากการทำนาดำและการปลูกข้าวไร่แล้ว หมู่บ้านชาวม้งทั้ง 4 หมู่บ้าน ยังได้ให้ความสำคัญกับพืชส่งออกหรือพืชการตลาดมากขึ้นได้แก่ ข้าวโพด มันสำปะหลัง ถั่วเขียว ถั่วลิสง ซึ่งสหกรณ์การเกษตรจะเป็นผู้รับซื้อผลผลิต



รูปภาพงานฝีมือชาวม้ง บ้านคลองลาน

นอกเหนือจากการปลูกพืชการตลาดแล้ว ชาวมังในหมู่บ้านคลองลานยังมีอาชีพใหม่ คือ หัตถอุตสาหกรรม โดยการรวมตัวของชาวมังในหมู่บ้านในการจัดตั้งร้านจำหน่ายสินค้าชาวเขา ซึ่งได้รับการสนับสนุนจากศูนย์พัฒนาและส่งเสริมชาวเขา สินค้าที่นำมาจำหน่ายเช่น เครื่องเงิน เครื่องประดับ เสื้อผ้าและของใช้ต่าง ๆ จำหน่ายแก่นักท่องเที่ยวที่เดินทางผ่านมากที่อำเภอคลองลานทำให้สังคมชาวมังเปลี่ยนแปลงไปในทางที่ดีขึ้น ชาวมังในหมู่บ้านมีรายได้มากขึ้น

ด้านรายจ่ายของชุมชนชาวมังทั้ง 4 หมู่บ้านสามารถออกค่าใช้จ่ายของอุปโภคจากตัวอำเภอได้ง่าย ทำให้ชาวบ้านออกมาซื้อสินค้าดังกล่าวเป็นประจำ รายจ่ายในการซื้อของประเภทหัตถอุตสาหกรรมและอาหารสำเร็จรูปมีมากขึ้นด้วย โดยเฉพาะชุมชนบ้านคลองลานซึ่งมีร้านค้าภายในหมู่บ้านและอยู่ใกล้กับอำเภอคลองลาน สามารถซื้ออาหารสดมารับประทานได้ทุกวันและเก็บไว้ได้นาน ทำให้ชาวมังมีอาหารที่มีคุณค่าบริโภคมากขึ้นในแต่ละวันรายจ่ายก็เพิ่มมากขึ้นด้วย เงินสดมีความสำคัญกับชาวบ้านมากขึ้น เช่นเดียวกับหมู่บ้านคลองมดแดง ชุมชุมไทร และป่าคาก็มีลักษณะเดียวกัน

#### 4.3 ปัญหาที่ก่อให้เกิดการเปลี่ยนแปลง

จากที่กล่าวมาแล้วในข้างต้น จะเห็นได้ว่าสังคมชาวมัง 3 หมู่บ้านมีลักษณะการเปลี่ยนแปลงที่คล้ายคลึงกันแต่ระดับของการเปลี่ยนแปลงแตกต่างกัน ส่วนสังคมชาวมังบ้านป่าคานั้นแทบจะไม่มี การเปลี่ยนแปลง ซึ่งเราสามารถพิจารณาในประเด็นต่าง ๆ ที่ก่อให้เกิดการเปลี่ยนแปลงได้ดังนี้

##### 4.3.1 การพัฒนาปัจจัยพื้นฐาน (Infrastructure)

เมื่อพิจารณาแล้ว 4 หมู่บ้านคือ คลองลาน คลองมดแดง ชุมชุมไทรและป่าคาแล้วจะพบว่าหมู่บ้านคลองลานนั้นมีการพัฒนาในเรื่องปัจจัยพื้นฐานมากที่สุดคือมีถนนเข้าหมู่บ้านที่สามารถเดินทางเข้าออกได้ตลอดทุกฤดูกาลมีสาธารณูปโภค

สาธารณูปการครบเช่นเดียวกับคนไทยพื้นราบ เกือบทุกหลังคามีโทรทัศน์คิดเป็น 14% ทำให้การรับข่าวสารต่าง ๆ กว้างไกลขึ้น โลกทัศน์ของชาวม้งมีมากขึ้น เมื่อปัจจัยพื้นฐานสมบูรณ์การพัฒนาด้านต่างๆ ของทางราชการจึงมีมากขึ้นไปด้วย การเปลี่ยนแปลงในชุมชนจึงมีสูงขึ้นหมู่บ้านคลองมดแดงนั้น มีเส้นทางคมนาคมสะดวก รถยนต์และรถจักรยานยนต์สามารถติดต่อกับตัวอำเภอคลองลานได้ตลอดแม้กระทั่งในฤดูฝน ภายในหมู่บ้านมีไฟฟ้าใช้หลายหลังคามีโทรทัศน์ไว้ชมรายการคิดเป็น 7.5% ชาวบ้านจึงสามารถรับข่าวสารต่าง ๆ ได้จากโทรทัศน์ทำให้โลกทัศน์ของชาวม้งกว้างไกลเช่นเดียวกัน การติดต่อกับสังคมภายนอกจึงง่าย แต่เนื่องจากบ้านคลองมดแดงห่างไกลจากศูนย์พัฒนาชาวเขาและตัวอำเภอคลองลานการพัฒนาดังกล่าว เมื่อเปรียบเทียบกับบ้านคลองลานแล้วการพัฒนาดังกล่าวจะเข้าไปถึงหมู่บ้านได้น้อยกว่าความเปลี่ยนแปลงทางสังคมจึงน้อยกว่าบ้านคลองลาน ส่วนบ้านชุมชนไหน อยู่ห่างจากบ้านคลองมดแดงประมาณ 5 กิโลเมตร การเดินทางสามารถกระทำได้สะดวกเช่นเดียวกับหมู่บ้านคลองมดแดง จึงทำให้การพัฒนาจากหน่วยงานราชการต่าง ๆ โครงการพัฒนาดังกล่าว เข้าสู่หมู่บ้านชุมชนไหนได้ทั่วถึง ปัจจุบันหมู่บ้านชุมชนไหนมีไฟฟ้าใช้ การรับข่าวสารต่าง ๆ ได้จากวิทยุและโทรทัศน์คิดเป็น 1.3% ทำให้โลกทัศน์ของชาวม้งเปิดกว้างประกอบกับการติดต่อกับสังคมคนไทยพื้นราบได้สะดวกทำให้ชาวม้งมีการเปลี่ยนแปลงในเรื่องความเชื่อและวิถีชีวิตไปบ้างความเคร่งครัดในเรื่องจารีตประเพณีลดลง ส่วนบ้านป่าคานั้นมีเส้นทางคมนาคมสะดวก การคมนาคมติดต่อกับสังคมคนไทยพื้นราบกระทำได้โดยรถยนต์และรถจักรยานยนต์ ยกเว้นฤดูฝนเท่านั้นที่จะต้องเดินด้วยเท้า ประกอบกับไฟฟ้ายังไม่เข้าถึงทำให้การพัฒนาดังกล่าว จากหน่วยงานราชการเข้าไปสู่ชุมชนอย่างล่าช้า ชาวม้งจะเดินทางลงมาซื้อสินค้าของใช้ที่จำเป็นพร้อมทั้งได้นำผลผลิตมาจำหน่าย การได้รับข่าวสารได้ทางเดียวคือทางวิทยุ โลกทัศน์ของในหมู่บ้านนี้จึงไม่เปิดกว้างเท่าใดนัก ทำให้มีความยึดติดในจารีตประเพณีและความเชื่อแบบดั้งเดิมอยู่มาก

#### 4.3.2 การพัฒนาการทางการศึกษา

การศึกษาของชาวม้งทั้ง 4 หมู่บ้าน มีการศึกษาถึงระดับภาค

บังคับ ผู้มีอายุ 30 ปีลงมาทั้งผู้หญิงและผู้ชายส่วนใหญ่จบการศึกษามัธยมศึกษา ชาวเมืองทั้ง 4 หมู่บ้านให้ความสนใจและเห็นความสำคัญของการศึกษาเพิ่มมากขึ้น สังเกตได้จากจำนวนชาวเมืองที่เป็นนักศึกษาที่ศูนย์พัฒนาและสงเคราะห์ชาวเขา ได้จัดส่งไปศึกษาต่อในระดับอาชีวศึกษาที่จังหวัดเพชรบุรี ตาก นครศรีธรรมราชมีจำนวนเพิ่มมากขึ้นจนทางศูนย์พัฒนาและสงเคราะห์ชาวเขา ไม่สามารถหาสถานศึกษาให้เพียงพอกับความต้องการได้<sup>6</sup>

ในหมู่บ้านคลองมดแดงนี้มีชาวเมือง 5 คนที่จบจากวิทยาลัยเทคนิคกำแพงเพชร อีก 1 คนกำลังศึกษาอยู่ที่มหาวิทยาลัยเชียงใหม่และกำลังศึกษาอยู่เทคนิคโบลีลันนาในระดับปวช.อีก 1 คน<sup>7</sup> หมู่บ้านทั้ง 4 หมู่บ้าน มีศูนย์พัฒนาเด็กเล็ก ซึ่งช่วยให้ชาวเมืองมีเวลาในการทำงานมากขึ้น การเปลี่ยนแปลงทัศนคติต่างๆ ของคนรุ่นใหม่มีมากขึ้น และผลของการได้รับการศึกษาทำให้ชาวเมืองทั้ง 4 หมู่บ้านมีโลกทัศน์ที่กว้างขึ้นทำให้ความมั่นใจในการติดต่อกับสังคมคนไทยพื้นราบมีมากขึ้น โดยเฉพาะผู้หญิงซึ่งแต่เดิมไม่ค่อยออกมาติดต่อกับสังคมคนไทยพื้นราบมากนัก เช่น ในพื้นที่ต่างอำเภอ ต่างจังหวัด ซึ่งในปัจจุบันผู้หญิงทั้ง 4 หมู่บ้านที่จบการศึกษาหรือได้รับการศึกษาได้ออกมาหางานทำ เกือบจะทุกหมู่บ้าน การศึกษาทำให้ชาวเมืองรู้จักการแสวงหาความรู้ในด้านต่างๆ มากขึ้นและยอมรับวัฒนธรรมของคนไทยพื้นราบมากขึ้น ชาวเมืองทั้งผู้หญิง-ชายเริ่มพิจารณาถึงความเชื่อและความเป็นอยู่แบบงเดิม มีผลให้ความเคร่งครัดในวัฒนธรรมประเพณี ค่านิยม ความเชื่อแบบดั้งเดิมเริ่มลดลง

<sup>6</sup>คุณฉกรรภรณ์ การะเกตุ สัมภาษณ์ เวลา 10.36 น. วันที่ 20 กรกฎาคม 2536

<sup>7</sup>นายมนัส แสนยาเจริญกุล สัมภาษณ์ เวลา 11.035 น. วันที่ 2 สิงหาคม 2536

#### 4.3.3 การพัฒนาการทางสาธารณสุข

ในปัจจุบันเนื่องจากการคมนาคมที่สะดวกสบายทำให้ชาวม้งใน 4 หมู่บ้านสามารถเข้ามารับการรักษาจากโรงพยาบาลอำเภอคลองลานได้สะดวกตลอดเวลา โดยเฉพาะหมู่บ้านคลองลาน ส่วนบ้านคลองมดแดง บ้านซุ่มมูไทร และป่าคานันมีสถานีนอนามัยชุมชนคือสถานีนอนามัยบ้านคลองไพรซึ่งอยู่ใกล้หมู่บ้านและมีเจ้าหน้าที่ประจำทำให้การรักษาพยาบาลได้สะดวกมาก โดยรับการรักษาจากแพทย์แบบแผนปัจจุบัน ซึ่งเดิมในอดีตนั้นสาเหตุของการเจ็บป่วยของชาวม้งจะถูกนำไปเกี่ยวข้องกับความเชื่อ เรื่องผีและการปฏิบัติผิดจารีตประเพณีต่าง ๆ การตีความหาสาเหตุจะกระทำโดยหมอผี เมื่อหมอผีตีความหาสาเหตุแล้วจะทำการเช่นสรวงผีที่คิดว่าทำให้เกิดการเจ็บป่วย ซึ่งบางครั้งก็หายบางครั้งก็ไม่หายและและบางรายต้องตายไปดังนั้นชาวม้งจึงเคร่งครัดในเรื่องจารีตประเพณีมากไม่มีใครกล้าฝ่าฝืนจารีตประเพณีความเชื่อ เนื่องจากเกรงว่าจะทำให้เกิดการเจ็บป่วยจากการกระทำของผี แต่ในปัจจุบันการรักษาแผนปัจจุบันสามารถรักษาได้ตรงกับโรคอีกทั้งมีความสะดวกในการเดินทางติดต่อกับคนไทยพื้นราบมีส่วนทำให้ความเคร่งครัดและความเกรงกลัวต่อการผิดจารีตประเพณีลดลงความเชื่อในเรื่องผีก็ลดลงด้วย แต่สิ่งที่ชาวม้งทุกหมู่บ้านยังคงปฏิบัติอยู่คือการเลี้ยงผีเรือนซึ่งเป็นความเชื่อในเรื่องผีบรรพบุรุษให้ช่วยคุ้มครองให้พ้นภัยจากการกระทำต่าง ๆ ยังปรากฏควบคู่ไปกับการรักษาพยาบาลแผนปัจจุบัน

การมีเจ้าหน้าที่อาสาสมัครประจำหมู่บ้าน (อ.ส.ม.) และผู้สื่อข่าวสาธารณสุข (ผ.ส.ส.) ซึ่งเป็นคนในหมู่บ้านมีส่วนช่วยเผยแพร่ความรู้ในเรื่องการแพทย์สมัยใหม่และมีส่วนช่วยในการเปลี่ยนแปลงทัศนคติความเชื่อของชาวม้งได้ โดยเฉพาะถ้าหาก อ.ส.ม. และ ผ.ส.ส. เป็นผู้ที่ได้รับความเคารพนับถือจากชาวม้งจะทำให้การเปลี่ยนแปลงรวดเร็วยิ่งขึ้น ดังนั้นเมื่อมีการตีความหรือหาสาเหตุของการเจ็บป่วยสามารถเปลี่ยนแปลงจากความเชื่อที่เกี่ยวข้องกับเรื่องผี และการผิดจารีตประเพณีมาเป็นการตีความการเจ็บป่วยที่เกิดจากเชื้อโรคได้ซึ่งมีผลให้ชาวม้งเริ่มละทิ้งจารีตประเพณีและความเชื่อแบบดั้งเดิมไป เช่น หมู่บ้านคลองลาน คลองมดแดง เป็นต้น ส่วนบ้านป่าคานันซึ่งอยู่ห่างไกล

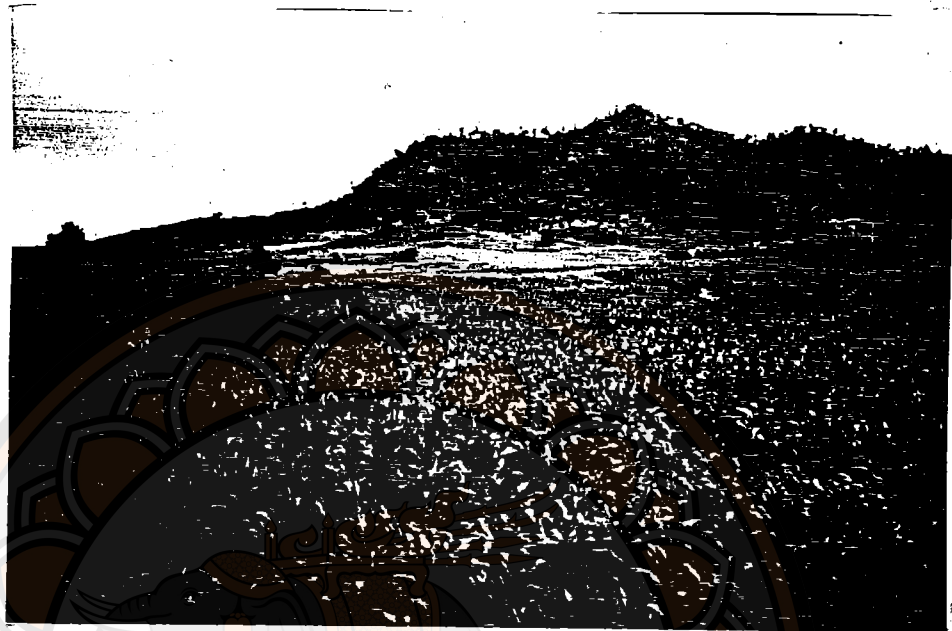
จากการรักษาแผนปัจจุบัน หากเกิดการเจ็บป่วยเล็กน้อยก็จะใช้การรักษาแบบดั้งเดิมผู้รักษา คือหมอผี แต่หากรักษาแล้วยังไม่หายก็จะรับการรักษาที่สถานือนามย์ใกล้ เคียงหรือ โรงพยาบาลจังหวัดและอำเภอคลองลานและหากรักษาพยาบาลจากสถานพยาบาลแล้วอาการ ยังไม่ทุเลาหรือหายเจ็บป่วยก็จะหันกลับมารักษาตามวิธีการดั้งเดิมของตนเอง แสดงให้เห็นว่าชาวม้งยังคงเกรงกลัวการกระทำผิดจารีตประเพณีอยู่ทำให้ชาวม้งบ้านม่าคามี ความเปลี่ยนแปลงในเรื่องการปฏิบัติตามจารีตประเพณีและความเชื่อแบบดั้งเดิมลดลงไป

#### 4.3.4 การพัฒนาทางการเกษตร

ปัจจุบันหมู่บ้านชาวม้งทั้ง 4 หมู่บ้าน ได้มีหน่วยงานจากทางราชการเข้าไปส่งเสริมการเพาะปลูกใช้วิทยาการแผนใหม่แก่ชาวม้ง โดยเฉพาะหน่วยงานจากศูนย์พัฒนาและส่งเสริมการเกษตรห้วยขาแข้ง ซึ่งเป็นหน่วยงานหลักได้นำวิทยาการทางเกษตรเข้าไปส่งเสริมแก่ชาวม้ง เช่น การปรับปรุงที่ทำนาค้า มีการส่งเสริมการปลูกกล้วยไข่ กล้วยน้ำว้า ข้าวโพดอ่อน มีการนำเมล็ดพันธุ์ข้าวโพด ข้าวไร่ เข้าไปส่งเสริมทำให้การผลิตของชาวม้งเปลี่ยนแปลงไปคือจากการเกษตรเพื่อยังชีพ เป็นเกษตรแบบส่งออกมากขึ้น



รูปภาพการปลูกข้าว บ้านซุมมูไทร



รูปภาพพืชเศรษฐกิจ บ้านป่าคา

จากการเปลี่ยนแปลงในการประกอบการ เกษตรนี้ทำให้วิถีชีวิตของการผลิตของชาวม้ง เปลี่ยนแปลงไปด้วย หมู่บ้านที่มีการเปลี่ยนแปลงอย่างมาก คือ บ้านคลองลาน คลองมดแดง ชุมชุมไทร และป่าคาตามลำดับชาวม้งทุกหลังคาเรือนมีการทำนาค่า ซึ่งได้รับการส่งเสริมจากศูนย์พัฒนาและสงเคราะห์ชาวเขา ทำให้ชาวม้งใช้แรงงานส่วนใหญ่ไปในการทำนาค่าและทำการเกษตร เพื่อส่งออกซึ่งพืชปลูกมักเป็นพืชที่ตลาดต้องการ

#### 4.3.5 การพัฒนาการทางการเมืองและการปกครอง

หมู่บ้านชาวม้งส่วนใหญ่ได้รับการจัดตั้งเป็นหมู่บ้านอย่างเป็นทางการ มีการปกครองโดยผู้ใหญ่บ้านที่ได้รับการเลือกตั้งจากชาวม้งในหมู่บ้านและได้รับการแต่งตั้งอย่างเป็นทางการจากราชการในหมู่บ้านที่นำมาศึกษาทั้ง 4 หมู่บ้าน ผู้ใหญ่

บ้านหรือผู้ช่วยผู้ใหญ่บ้านมักเป็นคนหนุ่มที่ได้รับการศึกษาสามารถอ่านออกเขียนหนังสือไทยได้ เพราะชาวบ้านเลือกผู้นำเหล่านี้ขึ้นมาเพื่อให้สามารถติดต่อกับทางราชการได้ ส่วนคนแก่คนแก่ที่เคยเป็นผู้นำชาวบ้านมักเป็นผู้ประกอบพิธีกรรม ซึ่งส่วนใหญ่อ่าน-เขียนภาษาไทยไม่ได้ เมื่อชาวบ้านเลือกคนหนุ่มเข้ามาเป็นผู้นำและความคิดของคนหนุ่มเหล่านี้พร้อมที่จะมีการเปลี่ยนแปลงจารีตประเพณีดั้งเดิมประกอบกับภายในหมู่บ้านได้รับการส่งเสริมพัฒนามากขึ้น บทบาทของคนหนุ่มยังมีมากขึ้นจนกระทั่งบทบาทของผู้อาวุโสหรือผู้นำพิธีกรรมค่อย ๆ หมดไป อำนาจในการตัดสินใจโดยใช้จารีตประเพณีของผู้อาวุโสเริ่มลดลงไปด้วยแล้วมีกฎหมายจากทางราชการเข้ามามีบทบาทมากขึ้น ซึ่งจะได้ชัดเจนจากหมู่บ้านคลองลาน ซึ่งเป็นหมู่บ้านซึ่งได้รับการพัฒนามากกว่าอีก 3 หมู่บ้าน ทำให้บทบาทของผู้ใหญ่บ้านที่เป็นคนหนุ่มที่จะต้องประสานงานกับหน่วยงานต่าง ๆ โดดเด่นจนบทบาทของผู้อาวุโสในหมู่บ้านถูกบดบังไปจนอำนาจต่าง ๆ ของผู้อาวุโสหมดไป ผู้อาวุโสต้องยอมรับฟังความคิดเห็นของคนหนุ่มมากขึ้นและไม่สามารถต้านทานคัดค้านได้ ส่วนบ้านคลองมดแดงและชุมชนไหนก็เช่นเดียวกันผู้นำหมู่บ้านและผู้ใหญ่บ้านที่เป็นหนุ่มมีบทบาทในการพัฒนาหมู่บ้านและการตัดสินใจต่าง ๆ มากกว่าผู้อาวุโสในหมู่บ้าน ส่วนบ้านปากคานนั้นตำแหน่งผู้ใหญ่และผู้อาวุโสนั้นเป็นคน ๆ เดียวกัน บทบาทของคนหนุ่มจึงไม่เด่นชัดมากนัก และเนื่องจากการเข้าไปพัฒนาของหน่วยงานต่าง ๆ ยังไม่เข้มข้น ทำให้การเปลี่ยนแปลงต่าง ๆ ทำได้ไม่เต็มที่เมื่อผู้นำมีความเชื่อแบบเดิมจึงชี้แนะชาวบ้านให้ดำเนินการตามเดิม

#### 4.3.6 การติดต่อกับสังคมภายนอก

เนื่องจากการคมนาคมที่สะดวกสบายสามารถเดินทางติดต่อกับสังคมภายนอกได้ตลอดเวลาทำให้ชาวบ้านทั้ง 4 หมู่บ้าน ออกมาติดต่อกับสังคมภายนอกซึ่งเป็นคนไทยพื้นราบที่อาศัยอยู่ในอำเภอคลองลานและจังหวัดต่าง ๆ ทั่วประเทศไทย เช่น การออกมารับจ้างขายแรงงานของคนหนุ่มสาว และได้เห็นถึงความเจริญ ความทันสมัยต่าง ๆ มากขึ้นเกิดการรับหรือการเลียนแบบวัฒนธรรมของคนไทยพื้นราบและชีวิตในเมืองมากขึ้น ซึ่งแสดงออกมาจากลักษณะการแต่งกายของหนุ่มสาวคือจะนิยมซื้อเสื้อผ้าดี ๆ ใส่

นิยมมุ่งกางเกงโดยเฉพาะกางเกงยีนส์มีลักษณะการแต่งตัวเหมือนกับคนไทยที่ทราบ นอกจากนี้การได้พบเห็นเครื่องอำนวยความสะดวกของหนุ่มสาวมักนิยมนำเงินไปซื้อโทรศัพท์มือถือเป็นเครื่องเทพวิทย์ รถจักรยานยนต์มากขึ้น แม้ว่าจะต้องซื้อด้วยเงินผ่อนที่มีราคาแพงก็ตาม การได้รับข่าวสารจากโทรทัศน์ซึ่งมีการโฆษณาสินค้าอุปโภคต่าง ๆ ทำให้ความรู้สึกที่จะบริโภคสิ่งเหล่านี้มีมากขึ้น ส่วนบ้านฆ่าค่าการออกมาติดต่อกับสังคมภายนอกมีน้อย ผู้ที่ออกมารับจ้างแรงงานเป็นผู้ชาย แรงงานที่รับจ้างจะเป็นการรับจ้างทางการเกษตร ซึ่งจะออกไปอยู่ในพื้นที่ชนบทห่างไกล ทำให้การได้รับรู้หรือสัมผัสกับความทันสมัยในสังคมภายนอกมีน้อย ความซิมซบในเรื่องบริโภคนิยมและความทันสมัยไม่เกิดขึ้น ประกอบกับการรับรู้ข่าวสารต่าง ๆ ทำได้วิธีเดียวโลกทัศน์ของชาวม้งจึงไม่เปลี่ยนแปลงไปจากเดิม

#### 4.3.7 ผู้นำการพัฒนา (Change Agent)

ปัจจุบันชาวม้งทั้ง 4 หมู่บ้านมีหน่วยงานต่าง ๆ เข้าไปพัฒนา โดยการส่งเจ้าหน้าที่ของแต่ละหน่วยเข้าไปปฏิบัติงานในหมู่บ้าน เช่น เจ้าหน้าที่ที่หน่วยงานของกรมประชาสัมพันธ์ได้รับความร่วมมือจากกรมทหารพรานที่ 35 และจากกรมประมงศึกษาจังหวัด เจ้าหน้าที่สาธารณสุข ซึ่งเจ้าหน้าที่เหล่านี้เป็นบุคคลภายนอกที่เข้าไปอยู่ในชุมชน และคุ้นเคยกับวัฒนธรรมประเพณีหรือได้รับอิทธิพลของชุมชนเมืองของคนไทยที่ทราบ ทำให้บุคคลเหล่านี้มองชุมชนชาวม้งที่ยึดติดกับจารีตประเพณีว่าเป็นชุมชนที่ล้าหลังไม่ทันสมัยจึงไม่มีความพยายามที่จะเปลี่ยนแปลงความคิดความเชื่อดั้งกล่าวของชุมชนชาวม้งและอีกประการหนึ่งคือหน่วยงานแต่ละหน่วยมีนโยบายที่จะพัฒนาสังคมชาวม้งให้มีความเป็นอยู่ดีขึ้น โดยใช้มาตรฐานของคนไทยที่ทราบเป็นเกณฑ์ เจ้าหน้าที่แต่ละหน่วยงานต่างนำนโยบายของหน่วยงานของตนเข้าไปปฏิบัติเพื่อเปลี่ยนแปลงสังคมชาวม้ง เช่น หน่วยงานพัฒนาและส่งเสริมอาชีพของกรมประชาสัมพันธ์ได้นำวิทยาการทางการเกษตรแผนใหม่เข้าไปส่งเสริม ทำให้ชาวม้งเปลี่ยนจากการปลูกพืชผสม (Mixed Crops) เป็นการปลูกพืชชนิดเดียว (Mono Crops) ในหนึ่งแปลง เช่น ปลูกข้าวโพดเพียงอย่างเดียวหรือ

บลูก้าวเพียงอย่างเดียว โดยเฉพาะการปลูกพืชเพื่อการส่งออกหรือเพื่อการตลาดชาวม้งจึงมีรายได้สูงขึ้น ทำให้ชาวม้งต้องผูกพันกับตลาดมากขึ้นดังที่ได้กล่าวไปแล้วในเรื่องการพัฒนาทางเกษตร นอกจากนี้ความพยายามให้ชาวม้งผ่อนคลายจากความเชื่อเดิมโดยทำให้ชาวม้งมีความคิดว่าการเคร่งครัดในเรื่องจารีตประเพณีเป็นเรื่องล้าสมัยจำเป็นต้องมีการเปลี่ยนแปลงเพื่อความทันสมัย โดยเฉพาะในด้านการศึกษาในโรงเรียนที่เน้นเรื่องความคิดที่เป็นวิทยาศาสตร์ให้เลิกเชื่อในสิ่งที่มองไม่เห็นตัวตน ทำให้เด็กที่จบการศึกษาส่วนใหญ่เริ่มมีความคิดขัดแย้งกับผู้ใหญ่หรือผู้อาวุโสของชุมชนในเรื่องความเคร่งครัดในจารีตประเพณี



## บทสรุป

จากการศึกษาพบว่า การเปลี่ยนแปลงทางสังคมและวัฒนธรรมในสังคมชาวม้งนั้น  
เกิดขึ้น 2 ลักษณะคือ

1. การเปลี่ยนแปลงที่เกิดจากภายในชุมชนเอง อันเนื่องมาจากการแพร่กระจายทางวัฒนธรรมของสังคมภายนอกเข้าสู่สังคมชาวม้งอันเนื่องมาจากการได้ออกมาติดต่อกับสังคมภายนอกมากขึ้นและการได้รับข่าวสารของสังคมภายนอกจากสื่อต่าง ๆ เช่น โทรทัศน์และวิทยุ อันเป็นผลมาจากการพัฒนาของรัฐบาล ทำให้ชาวม้งรับเอาวัฒนธรรมจากภายนอกเข้าไปสู่สังคมของตน ผลของการเปลี่ยนแปลงทำให้ทัศนคติโลกทัศน์ของชาวม้งกว้างขวางขึ้นส่งผลให้มีการเปลี่ยนแปลงเรื่องความเชื่อต่าง ๆ จารีตประเพณีบางอย่างที่ไม่สำคัญและไม่จำเป็นได้ถูกละทิ้งไป ความเชื่อในเรื่องไสยศาสตร์และตามเชื่อในสิ่งที่ไม่มองไม่เห็นตัวตนลดน้อยลงไป

การเปลี่ยนแปลงทางสังคม ทำให้วิถีชีวิตของชาวม้งเปลี่ยนแปลงไป การได้รับความรู้ข่าวสารจากโทรทัศน์และวิทยุตลอดจนการได้ออกมารับประสบการณ์จากสังคมคนพื้นราบและสังคมเมืองมากขึ้นทำให้ชาวม้งพยายามเปลี่ยนแปลงวิถีชีวิตของตนเอง พิจารณาได้จากการบริโภคทั้งสินค้าอุตสาหกรรมและสินค้าเกษตร เช่น เนื้อสัตว์และพืชผักต่าง ๆ ทำให้สภาพความเป็นอยู่ของชาวม้งอุดมสมบูรณ์มากขึ้น

2. การเปลี่ยนแปลงที่เกิดจากภายนอกชุมชนเอง อันได้แก่การพัฒนาในรูปแบบต่าง ๆ เช่น การพัฒนาปัจจัยพื้นฐานต่าง ๆ เช่น ถนนเส้นทางคมนาคม ไฟฟ้า น้ำประปา ทำให้ชาวม้งมีความมั่นใจที่จะอยู่เป็นหลักแหล่งถาวร มีการจัดบ้านใหม่ลักษณะใกล้เคียงกับคนพื้นราบมากขึ้น ซึ่งจะพบสภาพแบบนี้ได้ใน 3 หมู่บ้าน คือ คลองลาน ชุมชุมไพร และคลองมดแดง ส่วนบ้านป่าคานันยังไม่มีมีการเปลี่ยนแปลงสภาพชุมชน เนื่องจากห่าง

ไกลจากอำเภอคลองลาน ลักษณะบ้านจะสร้างด้วยวัสดุที่ไม่คงทนถาวร ด้านทัศนคติและแนวความคิดของชาวม้งจึงยังยึดแน่นกับจารีตประเพณีเดิมบางครั้งกลายเป็นอุปสรรคที่สำคัญในการพัฒนาสภาพความเป็นอยู่ของชาวม้งให้ดีขึ้น

ผลของการศึกษาทำให้ชาวม้งรุ่นใหม่รู้จักแสวงหาความรู้มากขึ้น ไม่ยึดติดกับจารีตประเพณีดั้งเดิม ทัศนคติ ความเชื่อและโลกทัศน์กว้างไกลทำให้การยอมรับในความรู้และวิทยาการแผนใหม่กระทำได้ง่าย

ด้านเศรษฐกิจ การเปลี่ยนแปลงที่เกิดขึ้นในปัจจุบันทำให้ชาวม้งมีสิ่งอำนวยความสะดวกในการดำรงชีวิตมากขึ้น ชาวม้งมีการซื้อหาอาหารและของใช้ในการยังชีพ ทำให้ความจำเป็นในการใช้เงินสดในชุมชนเพิ่มมากขึ้นตามไปด้วย ประกอบกับการส่งเสริมให้ชาวม้งปลูกพืชการตลาดมากขึ้น เช่น ข้าวโพด ฝรั่ง ฯลฯ เพื่อที่จะให้ชาวม้งสามารถขายผลผลิตเป็นเงินสดและส่งผลให้ชาวม้งมีรายได้เพิ่มขึ้น



## บรรณานุกรม

### 1. หนังสือทั่วไป

- กุสุมา สนิทวงศ์ ณ อยุธยา รอยร้าวในสังคมไทย กรุงเทพฯ  
อักษรสยามการพิมพ์, 2531.
- ขจิตภัย บุรุษพัฒน์ ชนกลุ่มน้อยในไทยกับความมั่นคงแห่งชาติ  
กรุงเทพฯ เจริญรัฐการพิมพ์, 2526.
- ประสิทธิ์ ฤทธิ์เนติกุล ประสบการณ์ผู้ถูกและทิศทางการพัฒนาชาวเขา  
มหาวิทยาลัยเชียงใหม่, 2533.
- ไพโรทฤษฎ์ ศัสเซ่ ปัญหาชนกลุ่มน้อยในประเทศไทย กรุงเทพฯ  
มหาวิทยาลัยธรรมศาสตร์, 2527.
- ลิขิต ชีรเวकिन ชนกลุ่มน้อยในประเทศไทย กรุงเทพฯ  
มหาวิทยาลัยธรรมศาสตร์, 2521.
- ลิขิต เทอดสภิศักดิ์ การพัฒนามาตรการและองค์การเพื่อแก้ไข  
ยาเสพติด กรุงเทพฯ กรุงเทพฯการพิมพ์, 2528.
- วัชรวิทย์ ทองอินตะ ภาษาและวัฒนธรรมของชาวไทยภูเขาเผ่าม้ง  
มปท. : มปพ., 2531.
- วัลนา มณีประเสริฐ เพลงและการละเล่นพื้นบ้านม้ง : ภาพ  
สะท้อนภูมิปัญญาท้องถิ่น เชียงใหม่ สถาบันวิจัยชาวเขา  
2532.
- สมชาย พุ่มสอาด ถิ่นไทยในแหลมทอง กรุงเทพฯ มหาวิทยาลัยศิลปกร ;  
2523.
- สวาท เสนาดรงค์ ภูมิศาสตร์ประเทศไทย กรุงเทพฯ  
ไทยวัฒนาการพิมพ์, 2516.

- สุวิทย์ สุทธานุกุล คำบรรยายเรื่องนโยบายความมั่นคงแห่งชาติต่อชาวเขาเกี่ยวกับการจัดการศึกษาชาวเขา เพื่อความมั่นคงของชาติของกระทรวงศึกษาธิการ ในพื้นที่กองทัพนาคที่ 3 2529.
- สันติชัย ชายเกตุ นโยบายของรัฐต่อชาวเขา : การแก้ปัญหาคือละเมิดสิทธิมนุษยชน, 2532.

## 2. เอกสารทางราชการ

- จังหวัดกำแพงเพชร, สำนักงาน บรรยายสรุปจังหวัดกำแพงเพชร นครสวรรค์ ไปศาลการพิมพ์คอมพิวเตอร์, มพพ.
- จังหวัดกำแพงเพชร, สำนักงาน ประวัติมหาดไทยส่วนภูมิภาคจังหวัดกำแพงเพชร กรุงเทพฯ บพิธการพิมพ์, 2531.
- ศูนย์อำนวยการประสานงานแก้ไขปัญหาวชาวเขาและกำจัดการปลูกพืชเสพติด กองทัพนาคที่ 3 ศึกษากรณี : ปัญหาการอพยพชาวเขา อำเภอคลองลาน จังหวัดกำแพงเพชร มพท., มพพ., 2534.
- ศิลปากร, กรม พงศาวดารโยนกฉบับหอสมุดแห่งชาติ กรุงเทพฯ โรงพิมพ์รุ่งเรืองรัตน์, 2504.
- ประชาสงเคราะห์, กรม ชักชวนนโยบายเกี่ยวกับการดำเนินงานพัฒนาและสงเคราะห์ชาวเขา กรุงเทพฯ โรงพิมพ์ราชทัณฑ์, 2531.
- ประชาสงเคราะห์, กรม สภาพความเป็นอยู่ของชาวเขาในประเทศไทย กรุงเทพฯ โรงพิมพ์ราชทัณฑ์, 2530.
- มหาดไทย, กระทรวง รายงานการสำรวจทางเศรษฐกิจและสังคมชาวเขาในภาคเหนือของประเทศไทย กรุงเทพฯ สถาบันวิจัยชาวเขา, 2509.
- มหาดไทย, กระทรวง ข่าวสารสถาบันวิจัยชาวเขา กรุงเทพฯ สถาบันวิจัยชาวเขา, 2528.

กระทรวงวิทยาศาสตร์ เทคโนโลยีและการพลังงาน หมู่บ้านชาวเขา  
กรุงเทพฯ โรงพิมพ์อักษรไทย, 2530.



ครรชนชื่อวิทยากร

ชื่อ พระภิกษุชยุท บิรัชโม ที่อยู่วัดเทพนิมิตร

ต.คลองลานพัฒนา อ.คลองลาน จ.กำแพงเพชร อายุ 27 ปี

ชื่อ พระครูบัวตฤก สัตติคุณ ที่อยู่วัดไพรีสถ์รัตนาราม ต.คลองน้ำไหล อ.คลองลาน

จ.กำแพงเพชร อายุ 43 ปี

ชื่อ นางครู จันทร 589/1 หมู่ 1 ต.คลองลานพัฒนา อายุ 30 ปี

ชื่อ คุณฉัตรกฤษณ์ การะเกด เจ้าหน้าที่เกษตรศูนย์พัฒนาและส่งเสริมชาวเขา

อ.คลองลาน จ.กำแพงเพชร อายุ 35 ปี

ชื่อ นายพง แซ่มา ที่อยู่ 586/1 หมู่ 1 ต.คลองลานพัฒนา อายุ 65 ปี

ชื่อ นายมนัส แสนยาเจริญกุล ที่อยู่ 1/7 หมู่ 3 ต.โ่งน้ำร้อน อายุ 46 ปี

ชื่อ นายเล่าปอ แซ่มา ที่อยู่ 272 หมู่ 2 ต.โ่งน้ำร้อน อายุ 40 ปี