



สำนักหอสมุด

รายงานวิจัยสถาบัน

เรื่อง

การพัฒนาการจัดทำเอกสารสิ่งพิมพ์ทางวิชาการของคณาจารย์มหาวิทยาลัยนเรศวร



นวิพรรณ ต้นดีพลาผล

สำนักหอสมุด มหาวิทยาลัยนเรศวร
วันลงทะเบียน..... 27 ส.ย. 2559
เลขทะเบียน..... 16993783
เลขเรียกหนังสือ.....

จ 2
116
แ ๕๖๗
๒55๘

ทุนอุดหนุนงานวิจัยสถาบันเพื่อพัฒนางาน
มหาวิทยาลัยนเรศวร
ประจำปี 2558

ประกาศคุณูปการ

งานวิจัยสถาบันครั้งนี้ สำเร็จลุล่วงลงได้อย่างสมบูรณ์ ด้วยความอนุเคราะห์อย่างยิ่งจาก ศาสตราจารย์ ดร.รัตนะ บัวสนธ์ คณบดีบัณฑิตวิทยาลัย ที่เล็งเห็นความสำคัญของการจัดทำเอกสาร สิ่งพิมพ์ทางวิชาการ ของคณาจารย์มหาวิทยาลัยนเรศวร จึงมุ่งหวังให้ผู้วิจัยศึกษาข้อมูลการจัดทำ เอกสารสิ่งพิมพ์ทางวิชาการ ของคณาจารย์มหาวิทยาลัยนเรศวร เพื่อนำมาพัฒนากระบวนการจัดทำ เอกสารสิ่งพิมพ์ทางวิชาการ ของสำนักพิมพ์มหาวิทยาลัยนเรศวร ให้เกิดประสิทธิภาพและสอดคล้อง กับความต้องการของผู้รับบริการให้ดียิ่งขึ้นต่อไป ผู้วิจัยขอกราบขอบพระคุณเป็นอย่างสูงไว้ ณ ที่นี้

ขอขอบพระคุณ ดร.ชำนาญ ปาณาวงษ์ ที่ปรึกษาโครงการ ที่กรุณาให้คำปรึกษา แนะนำ และแสดงความคิดเห็นอันเป็นประโยชน์ต่อการศึกษา ตลอดจนตรวจทานแก้ไขข้อบกพร่องต่าง ๆ ด้วยความเอาใจใส่เป็นอย่างยิ่ง ขอขอบพระคุณ รองศาสตราจารย์ ดร.มาฆะสิริ เขาวกุล รองศาสตราจารย์ แพทย์หญิง ดร.สุธาทิพย์ พงษ์เจริญ และรองศาสตราจารย์ ดร.สุดารัตน์ เจียมยั่งยืน ที่กรุณาอนุเคราะห์ตรวจสอบเครื่องมือวิจัย ให้คำแนะนำในการปรับปรุงแก้ไขเครื่องมือวิจัยให้มี คุณภาพ เพื่อใช้เก็บรวบรวมข้อมูลให้ได้ผลการวิจัยตามวัตถุประสงค์ที่กำหนดไว้ ขอขอบพระคุณ กลุ่มตัวอย่างจากคณาจารย์มหาวิทยาลัยนเรศวร ที่ให้ความร่วมมือในการให้ข้อมูลเพื่อใช้ในการศึกษา รวมถึงมหาวิทยาลัยนเรศวร โดยกองบริหารการวิจัย ที่ให้การสนับสนุนทุนอุดหนุนในการทำวิจัย จนสามารถสำเร็จลุล่วงไปได้ด้วยดี ตลอดจนบิดามารดา ครอบครัว พี่น้องชาวบัณฑิตวิทยาลัย และกัลยาณมิตรทุกท่าน โดยเฉพาะอย่างยิ่ง คุณพัชรี ท้วมใจดี ที่คอยให้กำลังใจและคอยดูแล ช่วยเหลือเป็นอย่างดีเสมอมา

คุณค่าและประโยชน์จากการศึกษาค้นคว้าครั้งนี้ ผู้วิจัยขอมอบแด่คณาจารย์ทุกท่าน ที่ได้ประสิทธิ์ประสาทวิชาความรู้ ตลอดจนผู้เขียนตำราทางวิชาการที่ผู้วิจัย ได้ศึกษาค้นคว้าอ้างอิง ทุกท่าน หวังเป็นอย่างยิ่งว่าการวิจัยครั้งนี้จะเกิดประโยชน์ทางวิชาการต่อไป

นวิพรรณ ตันติพลามผล

ชื่อเรื่อง	การพัฒนาการจัดทำเอกสารสิ่งพิมพ์ทางวิชาการของคณาจารย์ มหาวิทยาลัยนเรศวร
ผู้วิจัย	นิพนธ์ ตันติพิลาผล
ที่ปรึกษา	ดร.ชำนาญ ปาณาวงษ์
ประเภทสารนิพนธ์	รายงานการวิจัยสถาบัน บัณฑิตวิทยาลัย มหาวิทยาลัยนเรศวร, 2558
คำสำคัญ	การพัฒนา, เอกสารสิ่งพิมพ์ทางวิชาการ

บทคัดย่อ

การวิจัยนี้มีจุดมุ่งหมาย 1) เพื่อสำรวจความต้องการพัฒนากระบวนการจัดทำเอกสารสิ่งพิมพ์ทางวิชาการของคณาจารย์มหาวิทยาลัยนเรศวร 2) เพื่อศึกษาข้อเสนอแนะการให้ความช่วยเหลือในการจัดทำเอกสารสิ่งพิมพ์ทางวิชาการ ของคณาจารย์มหาวิทยาลัยนเรศวร กลุ่มตัวอย่าง ได้แก่ คณาจารย์มหาวิทยาลัยนเรศวร จำนวน 297 คน เครื่องมือที่ใช้เป็นแบบสอบถาม ลักษณะเป็นแบบตรวจสอบรายการ แบบมาตราส่วนประมาณค่า 5 ระดับ และแบบปลายเปิด วิเคราะห์ข้อมูลโดย ค่าร้อยละ ค่าเฉลี่ย ค่าเบี่ยงเบนมาตรฐาน และการวิเคราะห์เนื้อหา

ผลการวิจัยโดยภาพรวม พบว่า คณาจารย์มหาวิทยาลัยนเรศวร มีความต้องการพัฒนากระบวนการจัดทำเอกสารสิ่งพิมพ์ทางวิชาการ ด้านความรู้ความเข้าใจในการจัดทำเอกสารสิ่งพิมพ์ทางวิชาการ อยู่ในระดับมาก เกี่ยวกับเรื่องของลิขสิทธิ์ เช่น การทำซ้ำ การดัดแปลง การเผยแพร่ มีความต้องการพัฒนาเป็นลำดับแรก รองลงมา คือ เรื่องของข้อบกพร่องหรือข้อควรระวัง ในการจัดทำเอกสารสิ่งพิมพ์ทางวิชาการ และเรื่องเทคนิค/กลวิธีในการจัดทำเอกสารสิ่งพิมพ์ทางวิชาการ ตามลำดับ ส่วนด้านการส่งเสริมสนับสนุนจากผู้เกี่ยวข้อง โดยภาพรวมอยู่ในระดับมากเช่นกัน ซึ่งการให้บริการระบบอินเทอร์เน็ตที่รวดเร็ว สะดวกต่อการใช้งาน และการให้บริการระบบฐานข้อมูลที่หลากหลาย เป็นประโยชน์สะดวกต่อการสืบค้นข้อมูล มีความต้องการที่จะได้รับการส่งเสริมสนับสนุนเป็นลำดับแรก รองลงมา คือ เรื่องของการจัดตั้งหน่วยงานเพื่อให้คำปรึกษาเกี่ยวกับการจัดทำเอกสารสิ่งพิมพ์ทางวิชาการ และการให้บริการเกี่ยวกับการจัดทำเอกสารสิ่งพิมพ์ทางวิชาการ ของสำนักพิมพ์มหาวิทยาลัยนเรศวร และการได้รับความช่วยเหลือสนับสนุนส่งเสริมจากผู้บังคับบัญชา หรือผู้ที่เกี่ยวข้องในหน่วยงานต้นสังกัด ตามลำดับ

สำหรับข้อเสนอแนะเพิ่มเติมเกี่ยวกับการขอความช่วยเหลือ ในการจัดทำเอกสารสิ่งพิมพ์ทางวิชาการ เพื่อนำมาเป็นข้อมูลในการพัฒนาแผนการบริหารงานของสำนักพิมพ์มหาวิทยาลัยนเรศวร พบว่า ด้านความรู้ความเข้าใจในการจัดทำเอกสารสิ่งพิมพ์ทางวิชาการ คณาจารย์มีความต้องการพัฒนาความรู้เพิ่มเติมเกี่ยวกับลักษณะของตำรา/หนังสือที่พึงประสงค์ของมหาวิทยาลัย เพื่อเป็นแนวทางเบื้องต้นในการจัดทำเอกสารสิ่งพิมพ์ทางวิชาการให้ถูกต้อง และสอดคล้องกับความต้องการของผู้ที่เกี่ยวข้องต่อไป ทั้งนี้ สำนักพิมพ์ควรส่งเสริมสนับสนุนให้ผู้สร้างสรรค์ผลงานสามารถจัดทำต้นฉบับได้สะดวกรวดเร็วยิ่งขึ้น เพื่อเป็นแรงจูงใจ อาทิ จัดทำคู่มือการจัดทำเอกสารสิ่งพิมพ์ทางวิชาการ มีบริการจัดรูปแบบเนื้อหา ออกแบบภาพปกศิลปกรรมต่าง ๆ จัดโครงการกิจกรรม หรือฝึกอบรมเชิงปฏิบัติการเพื่อเสริมสร้างความรู้ในเรื่องต่าง ๆ และเพื่อเป็นการสนับสนุนให้เกิด

การสร้างผลงานให้มากยิ่งขึ้น ทั้งนี้ ควรต้องคำนึงถึงช่วงระยะเวลาในการจัดโครงการกิจกรรมให้เหมาะสม เอกสารประกอบการอบรมควรมีรายละเอียดเพียงพอที่จะสามารถนำกลับมาทบทวนและจัดทำด้วยตนเองภายหลังการอบรมได้ เพื่อให้การจัดโครงการกิจกรรมประสบผลสัมฤทธิ์ที่แท้จริง อีกทั้ง สำนักพิมพ์ควรมีการตรวจสอบคุณภาพของเอกสารสิ่งพิมพ์ที่ผลิตให้มากยิ่งขึ้น อาทิ การออกแบบภาพปกให้มีความสวยงามและน่าสนใจ คำถูกคำผิด รวมถึงความสะอาดของตัวเล่ม และภายในหน้ากระดาษ ควรตรวจสอบก่อนออกวางจำหน่ายด้วยเช่นกัน ส่วนด้านการส่งเสริมสนับสนุนจากผู้เกี่ยวข้อง พบว่า การจัดตั้งสำนักพิมพ์มหาวิทยาลัยนเรศวร เพื่อเป็นหน่วยงานที่สนับสนุนส่งเสริมการจัดทำผลงานทางวิชาการของคณาจารย์เป็นสิ่งที่ดี ผลงานทางวิชาการจะได้มีมาตรฐานเดียวกัน ทั้งนี้ สำนักพิมพ์อาจไม่ต้องจัดตั้งขึ้นเป็นหน่วยงานใหม่ แต่ควรนำไปรวมกับหน่วยงานที่มีกลุ่มงานคล้ายคลึงกัน เพื่อให้สามารถขับเคลื่อนการดำเนินงานได้ตามภารกิจได้ง่าย และชัดเจนยิ่งขึ้น อย่างไรก็ตาม สำนักพิมพ์ควรดำเนินงานอย่างเป็นระบบ กำหนดมาตรฐานคุณภาพให้ชัดเจน จัดกิจกรรมประชาสัมพันธ์ให้มีช่องทางที่หลากหลาย และจัดโครงการส่งเสริมสนับสนุนอย่างต่อเนื่อง อำนวยความสะดวก สนับสนุนในเรื่องค่าใช้จ่าย ลดขั้นตอนในการจัดทำ เพื่อส่งเสริมให้บุคลากรของมหาวิทยาลัยนเรศวรมีโอกาสเข้าสู่ตำแหน่งทางวิชาการที่สูงขึ้น รวมถึงหน่วยงานอื่น ๆ เช่น กองบริหารงานบุคคล ควรมีรายละเอียดการขอตำแหน่งทางวิชาการที่ชัดเจนมากกว่านี้ด้วยเช่นกัน และมหาวิทยาลัยควรเพิ่มหนังสืออิเล็กทรอนิกส์ (e-book) และสนับสนุนการจัดทำโปสเตอร์ เพื่อเผยแพร่ผลงานวิจัยให้กับอาจารย์และนิสิตให้มากยิ่งขึ้นด้วย



บทสรุปสำหรับผู้บริหาร

ชื่อโครงการวิจัย	การพัฒนาการจัดทำเอกสารสิ่งพิมพ์ทางวิชาการของคณาจารย์ มหาวิทยาลัยนเรศวร The development of prepare printed documentation of Lecturer Naresuan University
ผู้วิจัย	นางสาววิพรรณ ต้นดีพลาผล
ที่ปรึกษาโครงการ	ดร.ชำนาญ ปาณาวงษ์

ความสำคัญและที่มาของปัญหาการวิจัย

ตามมติที่ประชุมสภามหาวิทยาลัย ครั้งที่ 191(1/2557) เมื่อวันที่ 26 มกราคม 2557 มีมติเห็นชอบ ระเบียบมหาวิทยาลัยนเรศวร ว่าด้วย การจัดทำเอกสารสิ่งพิมพ์ทางวิชาการ ของสำนักพิมพ์มหาวิทยาลัยนเรศวร ฉบับลงวันที่ 12 กุมภาพันธ์ 2557 ซึ่งมอบหมายให้สำนักพิมพ์ มหาวิทยาลัยนเรศวร ดำเนินการผลิตและเผยแพร่เอกสารสิ่งพิมพ์ทางวิชาการ เพื่อเป็นการสนับสนุน และส่งเสริมให้บุคลากรของมหาวิทยาลัย ได้ผลิตเอกสารสิ่งพิมพ์ทางวิชาการเพิ่มมากขึ้น อีกทั้ง เพื่อเป็นการเพิ่มประสิทธิภาพการเรียนการสอนของมหาวิทยาลัยอันจะช่วยเสริมสร้างความเข้มแข็งทางวิชาการให้เกิดขึ้นต่อไป ซึ่งการจัดทำเอกสารสิ่งพิมพ์ทางวิชาการของคณาจารย์นั้น จะเป็นหลักฐานที่จัดทำขึ้นจากความรู้ ความสามารถ และประสบการณ์ ซึ่งถือเป็นสื่อกลางในการ เผยแพร่องค์ความรู้ใหม่ที่จะเป็นประโยชน์ต่อแวดวงทางวิชาการเป็นอย่างยิ่ง และยังเป็น การสนับสนุน มหาวิทยาลัยเพื่อมุ่งสู่ความเป็นมหาวิทยาลัยวิจัย (Research based University) ต่อไปอีกด้วย

ที่ผ่านมาคณาจารย์มหาวิทยาลัยนเรศวร มีความต้องการจัดทำหนังสือ ตำรา ตลอดจน ผลงานทางวิชาการเป็นจำนวนมาก เห็นได้จากเมื่อเริ่มจัดตั้งสำนักพิมพ์มหาวิทยาลัยนเรศวร และเปิดให้บริการในระยะแรก มีคณาจารย์ให้ความสนใจติดต่อสอบถามเกี่ยวกับการให้บริการจัดทำ หนังสือ ตำรา เอกสารสิ่งพิมพ์ทางวิชาการต่าง ๆ อยู่เสมอ เนื่องจากการดำเนินการจัดทำหนังสือ ตำรา เอกสารสิ่งพิมพ์ทางวิชาการของคณาจารย์ในมหาวิทยาลัยนเรศวร ยังขาดการสนับสนุนส่งเสริม ที่ชัดเจน ทำให้เกิดอุปสรรคในหลาย ๆ ด้าน อาทิ ไม่มีหน่วยงานให้คำปรึกษาเกี่ยวกับการจัดทำ หนังสือ ตำรา เอกสารสิ่งพิมพ์ทางวิชาการต่าง ๆ เอกสารสิ่งพิมพ์ทางวิชาการที่จัดทำขึ้นยังขาด การพิจารณาตรวจสอบคุณภาพทางวิชาการเพื่อให้ผลงานมีคุณภาพและเผยแพร่ได้อย่างถูกต้อง รวมถึงงบประมาณที่ต้องใช้ลงทุนเป็นจำนวนมากในการจัดทำเอกสารสิ่งพิมพ์ทางวิชาการแต่ละครั้ง ดังนั้น จึงทำให้การจัดทำหนังสือ ตำรา เอกสารสิ่งพิมพ์ทางวิชาการต่าง ๆ เกิดอุปสรรคและมีความล่าช้า จนบางครั้งต้องล้มเลิกการจัดทำผลงานดังกล่าวไป

สำนักพิมพ์มหาวิทยาลัยนเรศวร จึงดำเนินการสำรวจความต้องการจัดทำเอกสารสิ่งพิมพ์ ทางวิชาการ ของคณาจารย์มหาวิทยาลัยนเรศวร เพื่อเป็นข้อมูลพื้นฐานที่เป็นจริง สำหรับสำนักพิมพ์ มหาวิทยาลัยนเรศวร รวมถึงผู้ที่เกี่ยวข้อง ที่จะนำมาเป็นข้อมูลในการวางแผน กำหนดแนวทางการบริหารจัดการและการดำเนินงาน ตลอดจนเพื่อนำมาปรับปรุงแก้ไขและพัฒนากระบวนการผลิต

หนังสือ ตำรา เอกสารสิ่งพิมพ์ทางวิชาการต่าง ๆ ให้เกิดความสอดคล้องต่อความต้องการของผู้รับบริการต่อไป

วัตถุประสงค์ของโครงการวิจัย

1. เพื่อสำรวจความต้องการพัฒนากระบวนการจัดทำเอกสารสิ่งพิมพ์ทางวิชาการของคณาจารย์มหาวิทยาลัยนเรศวร
2. เพื่อศึกษาข้อเสนอแนะการให้ความช่วยเหลือในการจัดทำเอกสารสิ่งพิมพ์ทางวิชาการของคณาจารย์มหาวิทยาลัยนเรศวร

วิธีดำเนินการวิจัย (โดยย่อ)

การวิจัยครั้งนี้ เป็นการวิจัยเชิงสำรวจ (Survey Research) ผู้วิจัยได้ศึกษาและนำเสนอวิธีดำเนินการวิจัย ดังนี้

1. ขอบเขตด้านเนื้อหา

การวิจัยครั้งนี้ มุ่งสำรวจความต้องการพัฒนากระบวนการจัดทำเอกสารสิ่งพิมพ์ทางวิชาการ และแนวทางในการส่งเสริมสนับสนุนการจัดทำเอกสารสิ่งพิมพ์ทางวิชาการให้กับคณาจารย์มหาวิทยาลัยนเรศวร แบ่งออกเป็น 2 ส่วน ดังนี้

ส่วนที่ 1 ความต้องการในการส่งเสริมสนับสนุนการจัดทำเอกสารสิ่งพิมพ์ทางวิชาการให้กับคณาจารย์มหาวิทยาลัยนเรศวร โดยแบ่งออกเป็น 2 ด้าน

1. ด้านความรู้ความเข้าใจในการจัดทำเอกสารสิ่งพิมพ์ทางวิชาการ
2. ด้านการส่งเสริมสนับสนุนจากผู้เกี่ยวข้อง

ส่วนที่ 2 ข้อเสนอแนะเพิ่มเติมเกี่ยวกับการขอความช่วยเหลือในการจัดทำเอกสารสิ่งพิมพ์ทางวิชาการ เพื่อนำมาเป็นข้อมูลในการพัฒนาแผนการบริหารงานของสำนักพิมพ์มหาวิทยาลัยนเรศวร

2. ประชากรและกลุ่มตัวอย่าง

2.1 ประชากร ที่ใช้ในการวิจัยครั้งนี้ ได้แก่ คณาจารย์มหาวิทยาลัยนเรศวร ประเภทข้าราชการและพนักงานมหาวิทยาลัย จำนวน 1,247 คน (ข้อมูลจากกองการบริหารงานบุคคลสำนักงานอธิการบดี ณ วันที่ 5 กุมภาพันธ์ 2557)

2.2 กลุ่มตัวอย่าง ที่ใช้ในการวิจัยครั้งนี้ ได้แก่ คณาจารย์มหาวิทยาลัยนเรศวร ประเภทข้าราชการ และพนักงานมหาวิทยาลัย จำนวน 297 คน (R. V. Krejcie and D. W. Morgan, 1970, p.608 อ้างอิงใน เอี่ยมพร หลินเจริญ, 2554, หน้า 143) ซึ่งได้โดยวิธีการสุ่มแบบโควตา (Quota Sampling)

3. เครื่องมือที่ใช้ในการเก็บรวบรวมข้อมูล

เครื่องมือที่ใช้เป็นแบบสอบถาม ลักษณะเป็นแบบตรวจสอบรายการ แบบมาตราส่วนประมาณค่า 5 ระดับ และแบบปลายเปิด วิเคราะห์ข้อมูลโดย ค่าร้อยละ ค่าเฉลี่ย ค่าเบี่ยงเบนมาตรฐาน และการวิเคราะห์เนื้อหา

4. ระยะเวลาดำเนินงานวิจัย ตั้งแต่เดือนเมษายน – กันยายน 2558

ประโยชน์ที่คาดว่าจะได้รับ

ทำให้ทราบถึงความต้องการพัฒนาการจัดทำเอกสารสิ่งพิมพ์ทางวิชาการของคณาจารย์มหาวิทยาลัยนเรศวรในด้านต่าง ๆ และสามารถใช้เป็นข้อมูลสำหรับสำนักพิมพ์มหาวิทยาลัยนเรศวร และกองบรรณาธิการจัดทำเอกสารสิ่งพิมพ์ทางวิชาการ ของสำนักพิมพ์มหาวิทยาลัยนเรศวร ในการกำหนดแผนการบริหารงาน และเป็นแนวทางพัฒนาการจัดทำเอกสารสิ่งพิมพ์ทางวิชาการ ให้เหมาะสมยิ่งขึ้น ซึ่งจะส่งเสริมและสนับสนุนต่อผลการประกันคุณภาพการศึกษาของมหาวิทยาลัยนเรศวรต่อไป

สรุปผลการวิจัย

ผลการวิจัยโดยภาพรวม พบว่า คณาจารย์มหาวิทยาลัยนเรศวร มีความต้องการพัฒนา ด้านความรู้ความเข้าใจในการจัดทำเอกสารสิ่งพิมพ์ทางวิชาการ อยู่ในระดับมาก โดยความรู้ความเข้าใจในเรื่องของลิขสิทธิ์ เช่น การทำซ้ำ การดัดแปลง การเผยแพร่ มีความต้องการที่จะได้รับการพัฒนาเป็นลำดับแรก รองลงมา คือ เรื่องของข้อบกพร่องหรือข้อควรระวังในการจัดทำเอกสารสิ่งพิมพ์ทางวิชาการ และเรื่องเทคนิค/กลวิธีในการจัดทำเอกสารสิ่งพิมพ์ทางวิชาการ

ส่วนความต้องการพัฒนา ด้านการส่งเสริมสนับสนุนจากผู้เกี่ยวข้อง โดยภาพรวมอยู่ในระดับมากเช่นกัน ซึ่งการให้บริการระบบอินเทอร์เน็ตที่รวดเร็ว สะดวกต่อการใช้งาน และการให้บริการระบบฐานข้อมูลที่หลากหลาย เป็นประโยชน์สะดวกต่อการสืบค้นข้อมูล มีความต้องการที่จะได้รับการส่งเสริมสนับสนุนเป็นลำดับแรก รองลงมา คือ เรื่องของการจัดตั้งหน่วยงานเพื่อให้คำปรึกษาเกี่ยวกับการจัดทำเอกสารสิ่งพิมพ์ทางวิชาการ และการให้บริการเกี่ยวกับการจัดทำเอกสารสิ่งพิมพ์ทางวิชาการ ของสำนักพิมพ์มหาวิทยาลัยนเรศวร และการได้รับความช่วยเหลือสนับสนุนส่งเสริมจากผู้บังคับบัญชาหรือผู้ที่เกี่ยวข้องในหน่วยงานต้นสังกัด

ข้อเสนอแนะเพิ่มเติมเกี่ยวกับการขอความช่วยเหลือ ในการจัดทำเอกสารสิ่งพิมพ์ทางวิชาการ เพื่อนำมาเป็นข้อมูลในการพัฒนาแผนการบริหารงานของสำนักพิมพ์มหาวิทยาลัยนเรศวร มีดังนี้

1. ด้านความรู้ความเข้าใจในการจัดทำเอกสารสิ่งพิมพ์ทางวิชาการ

คณาจารย์มีความต้องการพัฒนาความรู้เพิ่มเติมเกี่ยวกับลักษณะของหนังสือ/ตำราที่พึงประสงค์ของมหาวิทยาลัย เพื่อเป็นแนวทางเบื้องต้นในการจัดทำเอกสารสิ่งพิมพ์ทางวิชาการ ให้ถูกต้อง และสอดคล้องกับความต้องการของผู้ที่เกี่ยวข้องต่อไป ทั้งนี้ สำนักพิมพ์ควรส่งเสริมสนับสนุนให้ผู้สร้างสรรค์ผลงานสามารถจัดทำต้นฉบับได้สะดวกรวดเร็วยิ่งขึ้น เพื่อเป็นแรงจูงใจ อาทิ จัดทำคู่มือการจัดทำเอกสารสิ่งพิมพ์ทางวิชาการ มีบริการจัดรูปแบบเนื้อหา ออกแบบภาพปก ศิลปกรรมต่าง ๆ จัดโครงการกิจกรรมหรือฝึกอบรมเชิงปฏิบัติการเพื่อเสริมสร้างความรู้ในเรื่องต่าง ๆ และเพื่อเป็นการสนับสนุนให้เกิดการสร้างผลงานให้มากยิ่งขึ้น ทั้งนี้ ควรต้องคำนึงถึงช่วงระยะเวลาในการจัดโครงการกิจกรรมให้เหมาะสม เอกสารประกอบการอบรมควรมีรายละเอียดเพียงพอที่จะสามารถนำกลับมาทบทวน และจัดทำด้วยตนเองภายหลังการอบรมได้ เพื่อให้การจัดโครงการกิจกรรม ประสบผลสัมฤทธิ์ที่แท้จริง อีกทั้ง สำนักพิมพ์ควรมีการตรวจสอบคุณภาพของเอกสารสิ่งพิมพ์ที่ผลิต

ให้มากยิ่งขึ้น อาทิ การออกแบบภาพปกให้มีความสวยงามและน่าสนใจ คำถูกคำผิด รวมถึงความสะอาดของตัวเล่มและภายในหน้ากระดาษ ควรตรวจสอบก่อนออกวางจำหน่ายด้วยเช่นกัน

2. ด้านการส่งเสริมสนับสนุนจากผู้เกี่ยวข้อง

การจัดตั้งสำนักพิมพ์มหาวิทยาลัยนเรศวร เพื่อเป็นหน่วยงานที่สนับสนุนส่งเสริมการจัดทำผลงานทางวิชาการของคณาจารย์เป็นสิ่งที่ดี ผลงานทางวิชาการจะได้มีมาตรฐานเดียวกัน ทั้งนี้ สำนักพิมพ์อาจไม่ต้องจัดตั้งขึ้นเป็นหน่วยงานใหม่ แต่ควรนำไปรวมกับหน่วยงานที่มีกลุ่มงานคล้ายคลึงกัน เพื่อให้สามารถขับเคลื่อนการดำเนินงานได้ตามภารกิจได้ง่ายและชัดเจนยิ่งขึ้น อย่างไรก็ตาม สำนักพิมพ์ควรดำเนินงานอย่างเป็นระบบ กำหนดมาตรฐานคุณภาพให้ชัดเจน จัดกิจกรรมประชาสัมพันธ์ให้มีช่องทางที่หลากหลาย และจัดโครงการส่งเสริมสนับสนุนอย่างต่อเนื่อง อำนวยความสะดวก สนับสนุนในเรื่องค่าใช้จ่าย ลดขั้นตอนในการจัดทำ เพื่อส่งเสริมให้บุคลากรของมหาวิทยาลัยนเรศวรมีโอกาสเข้าสู่ตำแหน่งทางวิชาการที่สูงขึ้น รวมถึงหน่วยงานอื่นๆ เช่น กองบริหารงานบุคคล ควรมียุทธศาสตร์การขอตำแหน่งทางวิชาการที่ชัดเจนมากกว่านี้ด้วยเช่นกัน และมหาวิทยาลัยควรเพิ่มหนังสืออิเล็กทรอนิกส์ (e-book) และสนับสนุนการจัดทำโปสเตอร์ เพื่อเผยแพร่ผลงานวิจัยให้กับอาจารย์และนิสิตให้มากยิ่งขึ้นด้วย

ข้อเสนอแนะที่ได้จากงานวิจัย

1. ข้อเสนอแนะในการนำผลการวิจัยไปใช้

ผลการวิจัย ด้านความรู้ความเข้าใจในการจัดทำเอกสารสิ่งพิมพ์ทางวิชาการ พบว่า 1) ความรู้ความเข้าใจในเรื่องของลิขสิทธิ์ เช่น การทำซ้ำ การดัดแปลง การเผยแพร่ 2) ข้อบกพร่องหรือข้อควรระวังในการจัดทำเอกสารสิ่งพิมพ์ทางวิชาการ และ 3) เทคนิค/กลวิธีในการจัดทำเอกสารสิ่งพิมพ์ทางวิชาการ มีความต้องการที่จะได้รับการพัฒนามากที่สุด ตามลำดับ

มหาวิทยาลัยจึงควรจัดให้มีการพัฒนาความรู้ความเข้าใจในเรื่องต่างๆ ดังกล่าว เพื่อให้ผู้สร้างสรรค์ผลงานมีความรู้ความเข้าใจที่ถูกต้อง เป็นไปในแนวทางเดียวกัน และสามารถจัดทำผลงานทางวิชาการได้สะดวกรวดเร็วมยิ่งขึ้น เพื่อเป็นการเตรียมความพร้อมและป้องกันข้อบกพร่องต่าง ๆ ที่อาจเกิดขึ้นระหว่างการจัดทำผลงานทางวิชาการ ซึ่งอาจส่งผลให้การจัดทำผลงานทางวิชาการมีอุปสรรค เกิดความล่าช้า หรือต้องล้มเลิกไปก่อนได้

ผลการวิจัย ด้านการส่งเสริมสนับสนุนจากผู้เกี่ยวข้อง พบว่า 1) การให้บริการระบบอินเทอร์เน็ตที่รวดเร็ว สะดวกต่อการใช้งาน และการให้บริการระบบฐานข้อมูลที่หลากหลาย เป็นประโยชน์สะดวกต่อการสืบค้นข้อมูล 2) การจัดตั้งหน่วยงานเพื่อให้คำปรึกษาเกี่ยวกับการจัดทำเอกสารสิ่งพิมพ์ทางวิชาการ และการให้บริการเกี่ยวกับการจัดทำเอกสารสิ่งพิมพ์ทางวิชาการของสำนักพิมพ์มหาวิทยาลัยนเรศวร และ 3) การได้รับความช่วยเหลือสนับสนุนส่งเสริมจากผู้บังคับบัญชาหรือผู้ที่เกี่ยวข้องในหน่วยงานต้นสังกัด มีความต้องการที่จะได้รับการส่งเสริมสนับสนุนจากผู้เกี่ยวข้องมากที่สุด ตามลำดับ

มหาวิทยาลัยจึงควรให้การส่งเสริมสนับสนุนระบบอินเทอร์เน็ต/ระบบฐานข้อมูลที่มีความสมบูรณ์พร้อมต่อการใช้งาน ควรจัดตั้งหน่วยงานเพื่อให้คำปรึกษาเกี่ยวกับการจัดทำเอกสารสิ่งพิมพ์ทางวิชาการโดยตรง เพื่อเป็นหน่วยงานที่คอยช่วยเหลือ และให้คำแนะนำในการจัดทำผลงาน

ทางวิชาการให้กับผู้สร้างสรรค์ผลงานได้ตรงกับความต้องการมากยิ่งขึ้น รวมถึงผู้บังคับบัญชาหรือผู้ที่เกี่ยวข้องในหน่วยงานต้นสังกัด ควรให้ความช่วยเหลือ ส่งเสริมและสนับสนุนการจัดทำผลงานทางวิชาการด้วยเช่นกัน เพื่อเป็นการสร้างขวัญและกำลังใจให้กับผู้สร้างสรรค์ผลงาน เนื่องจากการจัดทำผลงานทางวิชาการ เป็นสิ่งที่ต้องใช้เวลา ความมุ่งมั่นตั้งใจ และความอดสาหะในการจัดทำเป็นอย่างยิ่ง

2. ข้อเสนอแนะในการทำวิจัยครั้งต่อไป

2.1 ควรมีการศึกษาปัญหาที่พบในการจัดทำผลงานทางวิชาการและแนวทางแก้ไขของคณาจารย์มหาวิทยาลัยนเรศวร ตามกลุ่มสาขาวิชา ได้แก่ กลุ่มวิทยาศาสตร์สุขภาพ กลุ่มวิทยาศาสตร์และเทคโนโลยี และกลุ่มสังคมศาสตร์ เพื่อให้ได้ข้อมูลที่ครอบคลุมมากยิ่งขึ้น

2.2 ควรมีการศึกษาและกำหนดลักษณะของหนังสือ/ตำราที่พึงประสงค์ของมหาวิทยาลัยนเรศวร เพื่อเป็นแนวทางเบื้องต้นในการจัดทำเอกสารสิ่งพิมพ์ทางวิชาการของคณาจารย์ให้เป็นไปอย่างถูกต้อง และสอดคล้องกับความต้องการของผู้ที่เกี่ยวข้องต่อไป



สารบัญ

บทที่	หน้า
1 บทนำ.....	1
ความสำคัญและที่มาของปัญหาที่ทำการวิจัย	1
วัตถุประสงค์ของโครงการวิจัย	2
ขอบเขตของการวิจัย.....	2
นิยามศัพท์เฉพาะ.....	3
ประโยชน์ที่คาดว่าจะได้รับ.....	3
2 เอกสารและงานวิจัยที่เกี่ยวข้อง	5
ทฤษฎี สมมุติฐาน และกรอบแนวความคิดของโครงการวิจัย	5
แนวคิดและทฤษฎีที่เกี่ยวข้อง	5
การจัดทำเอกสารสิ่งพิมพ์ทางวิชาการของสำนักพิมพ์มหาวิทยาลัยนเรศวร	11
กรอบแนวความคิดของโครงการวิจัย	21
การทบทวนวรรณกรรม/สารสนเทศ (Information) ที่เกี่ยวข้อง.....	21
งานวิจัยที่เกี่ยวข้อง	21
3 วิธีดำเนินการวิจัย	25
ประชากรและกลุ่มตัวอย่าง	25
เครื่องมือที่ใช้ในการวิจัย	27
การเก็บรวบรวมข้อมูล	28
การวิเคราะห์ข้อมูล	29

บทที่ 1

บทนำ

ความสำคัญและที่มาของปัญหาที่ทำการวิจัย

ตามมติที่ประชุมสภามหาวิทยาลัย ครั้งที่ 191(1/2557) เมื่อวันที่ 26 มกราคม 2557 มีมติเห็นชอบ ระเบียบมหาวิทยาลัยนเรศวร ว่าด้วย การจัดทำเอกสารสิ่งพิมพ์ทางวิชาการ ของสำนักพิมพ์มหาวิทยาลัยนเรศวร ฉบับลงวันที่ 12 กุมภาพันธ์ 2557 ซึ่งมอบหมายให้สำนักพิมพ์ มหาวิทยาลัยนเรศวร ดำเนินการผลิตและเผยแพร่เอกสารสิ่งพิมพ์ทางวิชาการ เพื่อเป็นการสนับสนุน และส่งเสริมให้บุคลากรของมหาวิทยาลัย ได้ผลิตเอกสารสิ่งพิมพ์ทางวิชาการเพิ่มมากขึ้น อีกทั้ง เพื่อเป็นการเพิ่มประสิทธิภาพการเรียนการสอนของมหาวิทยาลัยอันจะช่วยเสริมสร้างความเข้มแข็ง ทางวิชาการให้เกิดขึ้นต่อไป ซึ่งการจัดทำเอกสารสิ่งพิมพ์ทางวิชาการของคณาจารย์นั้น จะเป็น หลักฐานที่จัดทำขึ้นจากความรู้ ความสามารถ และประสบการณ์ ซึ่งถือเป็นสื่อกลางในการเผยแพร่ องค์ความรู้ใหม่ที่จะเป็นประโยชน์ต่อแวดวงทางวิชาการเป็นอย่างยิ่ง และยังเป็น การสนับสนุน มหาวิทยาลัยเพื่อมุ่งสู่ความเป็นมหาวิทยาลัยวิจัย (Research based University) ต่อไปอีกด้วย

ที่ผ่านมาคณาจารย์มหาวิทยาลัยนเรศวรมีความต้องการจัดทำหนังสือ ตำรา ตลอดจน ผลงานทางวิชาการเป็นจำนวนมาก เห็นได้จากเมื่อเริ่มจัดตั้งสำนักพิมพ์มหาวิทยาลัยนเรศวร และเปิดให้บริการในระยะแรก มีคณาจารย์ให้ความสนใจติดต่อสอบถามเกี่ยวกับการให้บริการจัดทำ หนังสือ ตำรา เอกสารสิ่งพิมพ์ทางวิชาการต่าง ๆ อยู่เสมอ เนื่องจากการดำเนินการจัดทำหนังสือ ตำรา เอกสารสิ่งพิมพ์ทางวิชาการของคณาจารย์ในมหาวิทยาลัยนเรศวร ยังขาดการสนับสนุนส่งเสริม ที่ชัดเจน ทำให้เกิดอุปสรรคในหลาย ๆ ด้าน อาทิ ไม่มีหน่วยงานให้คำปรึกษาเกี่ยวกับการจัดทำ หนังสือ ตำรา เอกสารสิ่งพิมพ์ทางวิชาการต่าง ๆ เอกสารสิ่งพิมพ์ทางวิชาการที่จัดทำขึ้นยังขาด การพิจารณาตรวจสอบคุณภาพทางวิชาการเพื่อให้ผลงานมีคุณภาพและเผยแพร่ได้อย่างถูกต้อง รวมถึงงบประมาณที่ต้องใช้ลงทุนเป็นจำนวนมากในการจัดทำเอกสารสิ่งพิมพ์ทางวิชาการแต่ละครั้ง ดังนั้น จึงทำให้การจัดทำหนังสือ ตำรา เอกสารสิ่งพิมพ์ทางวิชาการต่างๆ เกิดอุปสรรคและมีความ ล่าช้าจนบางครั้งต้องล้มเลิกการจัดทำผลงานดังกล่าวไป

สำนักพิมพ์มหาวิทยาลัยนเรศวร จึงดำเนินการสำรวจความต้องการจัดทำเอกสารสิ่งพิมพ์ ทางวิชาการ ของคณาจารย์มหาวิทยาลัยนเรศวร เพื่อเป็นข้อมูลพื้นฐานที่เป็นจริง สำหรับสำนักพิมพ์ มหาวิทยาลัยนเรศวร รวมถึงผู้ที่เกี่ยวข้อง ที่จะนำมาเป็นข้อมูลในการวางแผน กำหนดแนวทาง การบริหารจัดการและการดำเนินงาน ตลอดจนเพื่อนำมาปรับปรุงแก้ไขและพัฒนากระบวนการผลิต หนังสือ ตำรา เอกสารสิ่งพิมพ์ทางวิชาการต่าง ๆ ให้เกิดความสอดคล้องต่อความต้องการของ ผู้รับบริการต่อไป

วัตถุประสงค์ของโครงการวิจัย

1. เพื่อสำรวจความต้องการพัฒนากระบวนการจัดทำเอกสารสิ่งพิมพ์ทางวิชาการของคณาจารย์มหาวิทยาลัยนเรศวร
2. เพื่อศึกษาข้อเสนอแนะการให้ความช่วยเหลือในการจัดทำเอกสารสิ่งพิมพ์ทางวิชาการของคณาจารย์มหาวิทยาลัยนเรศวร

ขอบเขตของการวิจัย

1. ขอบเขตด้านเนื้อหา

การวิจัยครั้งนี้ มุ่งสำรวจความต้องการพัฒนากระบวนการจัดทำเอกสารสิ่งพิมพ์ทางวิชาการ และแนวทางในการส่งเสริมสนับสนุนการจัดทำเอกสารสิ่งพิมพ์ทางวิชาการให้กับคณาจารย์มหาวิทยาลัยนเรศวร แบ่งออกเป็น 2 ส่วน ดังนี้

ส่วนที่ 1 ความต้องการในการส่งเสริมสนับสนุนการจัดทำเอกสารสิ่งพิมพ์ทางวิชาการให้กับคณาจารย์มหาวิทยาลัยนเรศวร โดยแบ่งออกเป็น 2 ด้าน ได้แก่

1. ด้านความรู้ความเข้าใจในการจัดทำเอกสารสิ่งพิมพ์ทางวิชาการ
2. ด้านการส่งเสริมสนับสนุนจากผู้เกี่ยวข้อง

ส่วนที่ 2 ข้อเสนอแนะเพิ่มเติมเกี่ยวกับการขอความช่วยเหลือในการจัดทำเอกสารสิ่งพิมพ์ทางวิชาการ เพื่อนำมาเป็นข้อมูลในการพัฒนาแผนการบริหารงานของสำนักพิมพ์มหาวิทยาลัยนเรศวร

2. ขอบเขตด้านประชากร

2.1 ประชากร ที่ใช้ในการวิจัยครั้งนี้ ได้แก่ คณาจารย์มหาวิทยาลัยนเรศวร ประเภทข้าราชการและพนักงานมหาวิทยาลัย จำนวน 1,247 คน (ข้อมูลจากกองการบริหารงานบุคคลสำนักงานอธิการบดี ณ วันที่ 5 กุมภาพันธ์ 2557)

2.2 กลุ่มตัวอย่าง ที่ใช้ในการวิจัยครั้งนี้ ได้แก่ คณาจารย์มหาวิทยาลัยนเรศวร ประเภทข้าราชการ และพนักงานมหาวิทยาลัย จำนวน 297 คน (R. V. Krejcie and D. W. Morgan, 1970, p.608 อ้างอิงใน เอื้ออมพร หลินเจริญ, 2554, หน้า 143) ซึ่งได้โดยวิธีการสุ่มแบบโควตา (Quota Sampling)

3. ขอบเขตด้านตัวแปร

3.1 ตัวแปรต้น ได้แก่ เพศ อายุ รายได้ต่อเดือน สถานภาพการทำงาน ตำแหน่งทางวิชาการ อายุการทำงานในขณะจัดทำเอกสารสิ่งพิมพ์ทางวิชาการ คณะ/หน่วยงานต้นสังกัด ประสบการณ์ในการจัดทำเอกสารสิ่งพิมพ์ทางวิชาการ ประเภทของเอกสารสิ่งพิมพ์ทางวิชาการที่มีความต้องการที่จะจัดทำ จำนวนของเอกสารสิ่งพิมพ์ทางวิชาการที่มีความต้องการที่จะจัดทำ และขั้นตอนการดำเนินการจัดทำเอกสารสิ่งพิมพ์ทางวิชาการในปัจจุบัน

3.2 ตัวแปรตาม ได้แก่ การพัฒนากระบวนการจัดทำเอกสารสิ่งพิมพ์ทางวิชาการและแนวทางในการส่งเสริมสนับสนุนการจัดทำเอกสารสิ่งพิมพ์ทางวิชาการให้กับคณาจารย์มหาวิทยาลัยนเรศวร ด้านความรู้ความเข้าใจในการจัดทำเอกสารสิ่งพิมพ์ทางวิชาการ และด้านการส่งเสริมสนับสนุนจากผู้เกี่ยวข้อง

4. ระยะเวลาดำเนินงานวิจัย ตั้งแต่เดือนเมษายน – กันยายน 2558

นิยามศัพท์เฉพาะ

เอกสารสิ่งพิมพ์ทางวิชาการ หมายถึง เอกสารสิ่งพิมพ์ทางวิชาการที่คณาจารย์มหาวิทยาลัยนเรศวรจัดทำขึ้น ได้แก่ หนังสือ ตำรา งานแปล เอกสารคำสอน เอกสารประกอบการสอน รายงานการศึกษาค้นคว้า/วิจัย คู่มือการปฏิบัติงาน

คณาจารย์ หมายถึง อาจารย์ผู้ทำหน้าที่สอนในสังกัดมหาวิทยาลัยนเรศวร แบ่งออกเป็น 3 ประเภท ได้แก่ 1) ข้าราชการ 2) พนักงานมหาวิทยาลัยเงินงบประมาณแผ่นดิน และ 3) พนักงานมหาวิทยาลัยเงินงบประมาณรายได้

การสำรวจความต้องการพัฒนากระบวนการจัดทำเอกสารสิ่งพิมพ์ทางวิชาการ หมายถึง การสำรวจความต้องการพัฒนากระบวนการจัดทำเอกสารสิ่งพิมพ์ทางวิชาการ ของคณาจารย์มหาวิทยาลัยนเรศวร ในการวิจัยครั้งนี้มุ่งสำรวจความต้องการ โดยแบ่งเป็น 2 ด้าน คือ

1. ด้านความรู้ความเข้าใจในการจัดทำเอกสารสิ่งพิมพ์ทางวิชาการ หมายถึง ความรู้ความเข้าใจเกี่ยวกับกระบวนการและขั้นตอนในการจัดทำเอกสารสิ่งพิมพ์ทางวิชาการ การกำหนดโครงเรื่อง/ขอบเขตของเรื่อง การเรียบเรียงเนื้อหา การอ้างอิง/ลิขสิทธิ์ ทักษะการใช้คอมพิวเตอร์เพื่อการจัดทำเอกสารสิ่งพิมพ์ทางวิชาการ การจัดรูปแบบ (format) การออกแบบ และศิลปกรรมรูปเล่ม ภาษาไทย/ภาษาต่างประเทศ เพื่อการจัดทำเอกสารสิ่งพิมพ์ทางวิชาการ ข้อบกพร่องหรือข้อควรระวังในการจัดทำเอกสารสิ่งพิมพ์ทางวิชาการ ตลอดจนเทคนิคในการจัดทำเอกสารสิ่งพิมพ์ทางวิชาการ ของคณาจารย์มหาวิทยาลัยนเรศวร

2. ด้านการส่งเสริมสนับสนุนจากผู้เกี่ยวข้อง หมายถึง การได้รับความช่วยเหลือสนับสนุนส่งเสริมจากผู้บังคับบัญชาหรือผู้ที่เกี่ยวข้องในหน่วยงานต้นสังกัด การสนับสนุนเงินทุนหรืองบประมาณในการจัดทำเอกสารสิ่งพิมพ์ทางวิชาการจากหน่วยงานต้นสังกัด/มหาวิทยาลัย การสนับสนุนปัจจัยเกื้อหนุนต่าง ๆ อาทิ เครื่องคอมพิวเตอร์/เครื่องพิมพ์ การให้บริการระบบอินเทอร์เน็ตและระบบฐานข้อมูลที่เป็นประโยชน์ สะดวกต่อการสืบค้น การจัดสถานที่ของมหาวิทยาลัยเพื่อให้บริการในการศึกษาค้นคว้าเพื่อการจัดทำเอกสารสิ่งพิมพ์ทางวิชาการ การจัดโครงการ/กิจกรรมเสริมต่างๆ ของมหาวิทยาลัย จำนวนหนังสือ ตำรา คู่มือ งานวิจัย และเอกสารต่าง ๆ ของสำนักหอสมุด เวลาในการให้บริการยืม-คืน และสืบค้นข้อมูลแบบตลอด 24 ชั่วโมง ของสำนักหอสมุด การจัดตั้งหน่วยงานเพื่อให้คำปรึกษาเกี่ยวกับการจัดทำเอกสารสิ่งพิมพ์ทางวิชาการ การให้บริการเกี่ยวกับการจัดทำเอกสารสิ่งพิมพ์ทางวิชาการของสำนักพิมพ์มหาวิทยาลัยนเรศวร

ข้อเสนอแนะ หมายถึง ข้อคิดเห็นเชิงแนะนำโดยอิสระ ที่เสนอขอให้ผู้ที่เกี่ยวข้องพิจารณาให้ความช่วยเหลือเกี่ยวกับการจัดทำเอกสารสิ่งพิมพ์ทางวิชาการ ของคณาจารย์มหาวิทยาลัยนเรศวร

ประโยชน์ที่คาดว่าจะได้รับ

ทำให้ทราบถึงความต้องการพัฒนากระบวนการจัดทำเอกสารสิ่งพิมพ์ทางวิชาการ ของคณาจารย์มหาวิทยาลัยนเรศวรในด้านต่าง ๆ และสามารถใช้เป็นข้อมูลสำหรับสำนักพิมพ์มหาวิทยาลัยนเรศวร และกองบรรณาธิการจัดทำเอกสารสิ่งพิมพ์ทางวิชาการ ของสำนักพิมพ์มหาวิทยาลัยนเรศวร ในการกำหนดแผนการบริหารงาน และเป็นแนวทางพัฒนาการจัดทำเอกสาร

สิ่งพิมพ์ทางวิชาการให้เหมาะสมยิ่งขึ้น ซึ่งจะส่งเสริมและสนับสนุน ต่อผลการประกันคุณภาพ การศึกษาของมหาวิทยาลัยนเรศวรต่อไป



บทที่ 2

เอกสารและงานวิจัยที่เกี่ยวข้อง

การศึกษาการพัฒนาการจัดทำเอกสารสิ่งพิมพ์ทางวิชาการของคณาจารย์มหาวิทยาลัยนเรศวร ผู้วิจัยได้ศึกษาเอกสารและงานวิจัยที่เกี่ยวข้อง เพื่อใช้เป็นแนวทางประกอบการศึกษา ดังนี้

1. ทฤษฎี สมมุติฐาน และกรอบแนวความคิดของโครงการวิจัย
 - 1.1 แนวคิดและทฤษฎีที่เกี่ยวข้อง
 - 1.1.1 แนวคิดเกี่ยวกับเอกสารและผลงานทางวิชาการสำหรับอาจารย์มหาวิทยาลัย
 - 1.1.2 ทฤษฎีแรงจูงใจไฟ้สัมฤทธิ์ ของ McClelland
 - 1.1.3 ทฤษฎีแรงจูงใจ ของ Herzberg
 - 1.1.4 ทฤษฎีการเรียนรู้ ของ Bloom
 - 1.1.5 ทฤษฎีลำดับความต้องการ ของ Abraham Maslow
 - 1.2 การจัดทำเอกสารสิ่งพิมพ์ทางวิชาการของสำนักพิมพ์มหาวิทยาลัยนเรศวร
 - 1.3 กรอบแนวความคิดของโครงการวิจัย
2. การทบทวนวรรณกรรม/สารสนเทศ (Information) ที่เกี่ยวข้อง
 - 2.1 งานวิจัยที่เกี่ยวข้อง

ทฤษฎี สมมุติฐาน และกรอบแนวความคิดของโครงการวิจัย

แนวคิดและทฤษฎีที่เกี่ยวข้อง

ในการสำรวจความต้องการพัฒนากระบวนการจัดทำเอกสารสิ่งพิมพ์ทางวิชาการของคณาจารย์มหาวิทยาลัยนเรศวรครั้งนี้ ผู้วิจัยได้ศึกษาค้นคว้า ทบทวน แนวคิดทฤษฎีและงานวิจัยที่เกี่ยวข้อง ดังนี้

1. แนวคิดเกี่ยวกับเอกสารและผลงานทางวิชาการสำหรับอาจารย์มหาวิทยาลัย

อุทัย บุญประเสริฐ (2547) ได้เสนอแนวคิดเกี่ยวกับเอกสารและผลงานทางวิชาการสำหรับอาจารย์มหาวิทยาลัยไว้ว่า บทบาทที่สำคัญของมหาวิทยาลัย ความมีชื่อเสียงและการเป็นมหาวิทยาลัยที่จะได้รับการยกย่องยอมรับกันว่าเป็นมหาวิทยาลัยที่ก้าวหน้าจะเป็นที่ยกย่องกันนั้น จะอยู่ที่การค้นคว้าวิจัยบุกเบิกในวิทยาการและความรู้เป็นสำคัญ อยู่ที่ยุทธศาสตร์ที่นิยมเรียกกันว่า ขยายขอบฟ้าแห่งวิชาการ (Extend horizon of knowledge) ซึ่งผู้ที่มีบทบาทสำคัญในเรื่องดังกล่าวนี้แท้จริงก็คือ อาจารย์ของมหาวิทยาลัยแห่งนั้น ๆ นั่นเอง ซึ่งภารกิจและผลงานที่แสดงให้เห็นถึงความเป็นผู้รู้ แสดงถึงความเป็นคนชั้นนำในวงวิชาการของผู้ที่มีอาชีพเป็นอาจารย์หรือนักวิชาการในมหาวิทยาลัยนั้น สิ่งสำคัญมากก็คือ ผลงานทางวิชาการ สำหรับอาจารย์ในมหาวิทยาลัยนั้น มิได้มีหน้าที่เพียงผลิตนักวิชาชีพหรือผลิตกำลังคนตามหลักสูตรที่กำหนดไว้เท่านั้น แต่มีหน้าที่ในการสร้างองค์ความรู้และพัฒนาวิชาการให้ก้าวหน้าอยู่เสมอ อาจารย์มหาวิทยาลัยทุกคนจึงต้องวิจัย ต้องสั่งสมวิชาการ และเผยแพร่สิ่งใหม่ทางวิชาการในสาขาของตนต่อโลกวิชาการอยู่เสมอ โดยปกติแล้วความรู้ใหม่ทางวิชาการนั้น มักจะได้มาจากการวิจัย (Research) มาจากการประมวล การสังสม

หรือสะสม (Collection) ได้จากการวิเคราะห์ (Analysis) ได้จากการตีความ (Interpretation) หรือด้วยการนำเสนอ (Presentation) ข้อความรู้ในรูปแบบใหม่หรือในแนวใหม่ (New Approach) ได้มาจากการสร้างสรรค์หรือรังสรรค์ (Creation) ด้วยการพัฒนา (Develop) จากสิ่งเดิมให้เป็นสิ่งที่ดี ยิ่งขึ้นก้าวหน้ายิ่งกว่าที่เป็นอยู่แต่เดิมหรือจัดทำขึ้นใหม่ และสิ่งเหล่านั้นมักจะต้องมีการจัดทำเป็น เอกสารเป็นหลักฐาน เป็นสิ่งตีพิมพ์ รวมทั้งต้องมีการเผยแพร่หรือมีการส่งถ่ายทอดสู่วิชาการให้เป็น ผลผลิตใหม่ทางวิชาการ เป็นความรู้ใหม่สู่โลกวิชาการที่เพิ่มพูนขึ้นอยู่ตลอดเวลา

2. ทฤษฎีแรงจูงใจใฝ่สัมฤทธิ์ ของ McClelland

จากแนวคิดของแมคเคลลีแลนด์ (McClelland, n.d. อ้างอิงใน เสถียรน พรมเวียง, 2554) ตามหลักทฤษฎีแรงจูงใจใฝ่สัมฤทธิ์ ทฤษฎีนี้เน้นอธิบายการจูงใจของบุคคล ที่กระทำการเพื่อให้ได้มา ซึ่งความต้องการความสำเร็จ มิได้หวังรางวัลตอบแทนจากการกระทำของเขา ซึ่งความต้องการ ความสำเร็จนี้ในแง่ของการทำงาน หมายถึง ความต้องการที่จะทำงานให้ดีที่สุดและทำให้สำเร็จผล ตามที่ตั้งใจไว้ เมื่อทำอะไรสำเร็จได้ก็จะเป็นแรงกระตุ้นให้ทำงานอื่นสำเร็จต่อไป จากการศึกษาวิจัย ของแมคเคลลีแลนด์ได้สรุปคุณลักษณะของคนที่มีแรงจูงใจใฝ่สัมฤทธิ์สูง มีความต้องการ 3 ประการ ที่ได้จากแบบทดสอบ TAT ซึ่งเขาเชื่อว่าเป็นสิ่งสำคัญในการที่จะเข้าใจถึงพฤติกรรมของบุคคลได้ดังนี้

2.1 ความต้องการความสำเร็จ (Need for achievement (nAch))

เป็นความต้องการที่จะทำสิ่งต่าง ๆ ให้เต็มที่และดีที่สุดเพื่อความสำเร็จจากการวิจัย ของ McClelland พบว่า บุคคลที่ต้องการความสำเร็จ (nach) สูง จะมีลักษณะชอบการแข่งขัน ชอบงานที่ท้าทายและต้องการได้รับข้อมูลป้อนกลับเพื่อประเมินผลงานของตนเอง มีความชำนาญ ในการวางแผน มีความรับผิดชอบสูง และกล้าที่จะเผชิญกับความล้มเหลว

2.2 ความต้องการความผูกพัน (Need for affiliation (nAff))

เป็นความต้องการการยอมรับจากบุคคลอื่น ต้องการเป็นส่วนหนึ่งของกลุ่ม ต้องการสัมพันธ์ภาพที่ดีต่อบุคคลอื่น บุคคลที่ต้องการความผูกพันสูงจะชอบสถานการณ์การร่วมมือ มากกว่าสถานการณ์การแข่งขัน โดยจะพยายามสร้างและรักษาความสัมพันธ์อันดีกับผู้อื่น

2.3 ความต้องการอำนาจ (Need for power (nPower))

เป็นความต้องการอำนาจ เพื่อมีอิทธิพลเหนือผู้อื่น บุคคลที่มีความต้องการอำนาจ สูงจะแสวงหาวิถีทางเพื่อทำให้ตนมีอิทธิพลเหนือบุคคลอื่น ต้องการให้ผู้อื่นยอมรับหรือยกย่อง ต้องการ ความเป็นผู้นำ ต้องการงานให้เหนือกว่าบุคคลอื่น และจะกังวลเรื่องอำนาจมากกว่าการทำงาน ให้มีประสิทธิภาพจากการศึกษาพบว่าพนักงานที่มีแรงจูงใจใฝ่สัมฤทธิ์สูงมักต้องการจะทำงาน ในลักษณะ 3 ประการดังกล่าวแล้ว แมคเคลลีแลนด์ได้พบว่า ปัจจัยที่สำคัญอีกปัจจัยหนึ่งที่มีผลต่อ การทำงานเพื่อให้ได้ผลงานที่มีประสิทธิภาพ คือ สิ่งแวดล้อมที่เหมาะสมกับงานที่เขาทำด้วย

ดังนั้น แรงจูงใจของบุคคลที่ต้องการความสำเร็จสูง ส่วนหนึ่งจึงขึ้นอยู่กับลักษณะของ งานและเป้าหมายที่ท้าทาย หากสามารถปฏิบัติงานได้ประสบความสำเร็จ ก็จะทำให้พวกเขาารู้สึก มีความสามารถ และรู้สึกเป็นที่ยอมรับของผู้อื่น

3. ทฤษฎีแรงจูงใจ ของ Herzberg

การจูงใจของ Herzberg Frederick Herzberg ได้คิดค้นทฤษฎีการจูงใจในการทำงาน ซึ่งเป็นที่ยอมรับกันอย่างกว้างขวางในวงการบริหาร ชื่อทฤษฎีของ Herzberg มีชื่อเรียกแตกต่างกันออกไปคือ “motivation-maintenance theory” หรือ “dual factor theory” หรือ “the motivation-hygiene theory” ในการเริ่มต้นค้นคว้าเพื่อสร้างทฤษฎี Herzberg ได้ดำเนินการสัมภาษณ์นักวิศวกรและนักบัญชีซึ่งจุดมุ่งหมายของการค้นคว้า เพื่อศึกษาทัศนคติที่เกี่ยวกับงาน เพื่อที่จะให้มีหนทางเพิ่มผลผลิต ลดการขาดงาน และสร้างความสัมพันธ์อันดีในการทำงาน และเพื่อประโยชน์ทั่วไปสำหรับทุก ๆ คนก็คือความเข้าใจเกี่ยวกับอิทธิพลต่าง ๆ ที่จะมีส่วนช่วยในการปรับปรุงขวัญ และกำลังใจ ที่จะส่งผลให้ทุกคนมีความสุขกายสบายใจและมีความพึงพอใจมากยิ่งขึ้น จากการวิเคราะห์คำตอบจากข้อความที่ผู้ถูกสัมภาษณ์ตอบมา ปรากฏว่าปัจจัยหลาย ๆ อย่างที่แตกต่างกัน มีส่วนสัมพันธ์โดยตรงกับความรู้สึกที่ดีและไม่ดีที่เกิดขึ้น ปัจจัยต่าง ๆ เหล่านี้สามารถแยกออกได้เป็นสองกลุ่มใหญ่ ๆ คือ ปัจจัยที่เกี่ยวข้อง กับเหตุการณ์ที่ดีและมีผลเกี่ยวกับความพึงพอใจเกี่ยวกับงานที่ทำก็คือ ความสำเร็จ (achievement) การยอมรับ (recognition) ความรับผิดชอบ ความก้าวหน้า และคุณลักษณะของงานที่ทำอยู่ คือ ฐานะ ความสัมพันธ์ระหว่างบุคคลกับหัวหน้างาน กับเพื่อนร่วมงาน กับลูกน้อง เทคนิคในการบังคับบัญชา นโยบายของบริษัทและการบริหาร ความมั่นคงในงาน สภาพการทำงาน เงินเดือน และเรื่องราวส่วนตัวที่ถูกกระทบโดยสภาพของงาน Herzberg ให้ชื่อปัจจัยกลุ่มหลังนี้ว่า “ปัจจัยที่เกี่ยวข้องกับการบำรุงรักษาจิตใจ” (hygiene or maintenance factors) เหตุผลที่เรียกชื่อเช่นนี้เพราะปัจจัยต่าง ๆ เหล่านี้ ล้วนแต่เป็นปัจจัยที่มีผลในทางป้องกันเป็นส่วนใหญ่ กล่าวคือ ปัจจัยเหล่านี้จะไม่สามารถสร้างแรงจูงใจได้ แต่อาจป้องกันมิให้แรงจูงใจเกิดขึ้นมาได้ การต้องสนใจติดตามดูปัจจัยที่จำเป็นเพื่อการรักษาจิตใจนี้ จึงนับว่าเป็นเรื่องที่จำเป็น แต่ปัจจัยกลุ่มนี้เพียงกลุ่มเดียวย่อมไม่เป็นการเพียงพอ สำหรับที่จะให้เป็นเงื่อนไขสำหรับการสร้างแรงจูงใจ

3.1 ปัจจัยจูงใจ (Motivation Factor) เป็นปัจจัยที่เกี่ยวข้องกับงานโดยตรงเพื่อจูงใจให้คนชอบและรักงานปฏิบัติ เป็นการกระตุ้นให้เกิดความพึงพอใจให้แก่บุคคลในองค์การ ให้ปฏิบัติงานได้อย่างมีประสิทธิภาพมากขึ้น เพราะปัจจัยที่สามารถสนองตอบความต้องการภายในบุคคลได้ด้วยกันได้แก่

3.1.1 ความสำเร็จในการทำงานของบุคคล หมายถึง การที่บุคคลสามารถทำงานได้เสร็จสิ้นและประสบความสำเร็จอย่างดี เป็นความสามารถในการแก้ไขปัญหาต่าง ๆ การรู้จักป้องกันปัญหาที่จะเกิดขึ้น เมื่อผลงานสำเร็จจึงเกิดความรู้สึกพึงพอใจและปลื้มในผลสำเร็จของงานนั้น

3.1.2 การได้รับการยอมรับนับถือ หมายถึง การได้รับการยอมรับนับถือไม่ว่าจากผู้บังคับบัญชา การยอมรับนี้อาจจะอยู่ในการยกย่องชมเชยแสดงความยินดี การให้กำลังใจหรือการแสดงออกอื่นใดที่สื่อให้เห็นถึงการยอมรับในความสามารถ เมื่อได้ทำงานอย่างหนึ่งอย่างใดบรรลุผลสำเร็จ การยอมรับนับถือจะแฝงอยู่กับความสำเร็จในงานด้วย

3.1.3 ลักษณะของงานที่ปฏิบัติ หมายถึง งานที่น่าสนใจ งานที่ต้องอาศัยความคิดริเริ่มสร้างสรรค์ท้าทายให้ต้องลงมือทำ หรือเป็นงานที่มีลักษณะสามารถกระทำได้ตั้งแต่ต้นจนจบโดยลำพังแต่ผู้เดียว

3.1.4 ความรับผิดชอบ หมายถึง ความพึงพอใจที่เกิดขึ้นจากการได้รับมอบหมายให้รับผิดชอบงานใหม่ ๆ และมีอำนาจในการรับผิดชอบได้อย่างดี ไม่มีการตรวจหรือควบคุมอย่างใกล้ชิด

3.1.5 ความก้าวหน้า หมายถึง ได้รับการเลื่อนตำแหน่งสูงขึ้นของบุคคลในองค์การ การมีโอกาสได้ศึกษาเพื่อหาความรู้เพิ่มเติมหรือได้รับการฝึกอบรม

3.2 ปัจจัยค้ำจุน (Maintenance Factor) หรืออาจเรียกว่า ปัจจัยสุขอนามัย หมายถึง ปัจจัยที่จะค้ำจุนให้แรงจูงใจในการทำงานของบุคคลมีอยู่ตลอดเวลา ถ้าไม่มีหรือมีในลักษณะไม่สอดคล้องกับบุคคลในองค์การ บุคคลในองค์การจะเกิดความไม่ชอบงานขึ้น และปัจจัยที่มาจากภายนอกบุคคล ได้แก่

3.2.1 เงินเดือน หมายถึง เงินเดือนและการเลื่อนขั้นเงินเดือนในหน่วยงานนั้น ๆ เป็นที่พอใจของบุคลากรในการทำงาน

3.2.2 โอกาสที่จะได้รับความก้าวหน้าในอนาคต นอกจากจะหมายถึง การที่บุคคลได้รับการแต่งตั้งเลื่อนตำแหน่งภายในหน่วยงานแล้ว ยังหมายถึงสถานการณ์ที่บุคคลสามารถได้รับความก้าวหน้าในทักษะวิชาชีพด้วย

3.2.3 ความสัมพันธ์กับผู้บังคับบัญชา ผู้ใต้บังคับบัญชา เพื่อนร่วมงาน หมายถึง การติดต่อไปไม่ว่าเป็นกิริยา หรือวาทะที่แสดงถึงความสัมพันธ์อันดีต่อกัน สามารถทำงานร่วมกัน มีความเข้าใจซึ่งกันและกันอย่างดี

3.2.4 สถานะของอาชีพ อาชีพหมายถึง อาชีพนั้นเป็นที่ยอมรับนับถือของสังคม ที่มีเกียรติและศักดิ์ศรี

3.2.5 นโยบายและการบริหารงาน หมายถึง การจัดการและการบริหารองค์การ การติดต่อสื่อสารภายในองค์การ

4. ทฤษฎีการเรียนรู้ ของ Bloom

Bloom's Taxonomy (2010) ได้แบ่งการเรียนรู้ของมนุษย์ออกเป็น 6 ระดับ คือ

4.1 ความรู้ที่เกิดจากความจำ (knowledge) ซึ่งเป็นระดับล่างสุด

4.2 ความเข้าใจ (Comprehend)

4.3 การประยุกต์ (Application)

4.4 การวิเคราะห์ (Analysis) สามารถแก้ปัญหา ตรวจสอบได้

4.5 การสังเคราะห์ (Synthesis) สามารถนำส่วนต่างๆ มาประกอบเป็นรูปแบบใหม่ได้ ให้แตกต่างจากรูปเดิมเน้นโครงสร้างใหม่

4.6 การประเมินค่า (Evaluation) วัดได้และตัดสินได้ว่าอะไรถูกหรือผิด ประกอบการตัดสินใจบนพื้นฐานของเหตุผลและเกณฑ์ที่แน่ชัด

ทั้งนี้ Bloom มีแนวคิดที่ทฤษฎีมีความเกี่ยวข้องกับกระบวนการเรียนการสอน โดยพื้นฐานของผู้เรียนเป็นหัวใจในการเรียนรู้ ผู้เรียนแต่ละคนจะเข้าชั้นเรียนด้วยพื้นฐานที่จะช่วยให้เขาประสบความสำเร็จในการเรียนรู้ที่แตกต่างกัน ถ้าเขามีพื้นฐานที่คล้ายคลึงกัน ผลสัมฤทธิ์ทางการเรียนจะไม่แตกต่างกัน และคุณลักษณะของแต่ละคน เช่น ความรู้ที่จำเป็นก่อนเรียน แรงจูงใจในการเรียน และคุณภาพของการสอน เป็นสิ่งที่ปรับปรุงได้ เพื่อให้แต่ละคนและทั้งกลุ่มมีระดับ

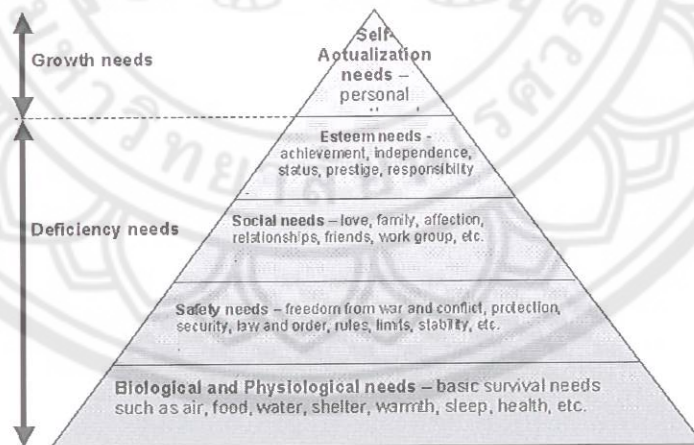
การเรียนรู้ที่สูงขึ้น กระบวนการเรียนรู้ของมนุษย์มีความสลับซับซ้อนโดยเฉพาะเรื่องพฤติกรรมที่เชื่อว่า พฤติกรรมของมนุษย์จะต้องวิเคราะห์เงื่อนไขและสิ่งเร้าเพื่อเป็นการเสริมแรง มีพัฒนาการ มีปฏิสัมพันธ์ โดยอาจอธิบายได้ว่า พฤติกรรมของบุคคล ปัจจัยส่วนบุคคล และปัจจัยทางสิ่งแวดล้อม มีปฏิสัมพันธ์ซึ่งกันและกัน ตามหลักทฤษฎีการเรียนรู้

5. ทฤษฎีลำดับความต้องการ ของ Abraham Maslow

ทฤษฎีลำดับความต้องการ (Hierarchy of Needs Theory) เป็นทฤษฎีที่พัฒนาขึ้น โดย อับราฮัม มาสโลว์ (Abraham Maslow, 2014 อ้างอิงใน สันติ บุญภิรมย์, 2552, หน้า 198-200) นักจิตวิทยาแห่งมหาวิทยาลัยแบรนดิส ทฤษฎีความต้องการ เป็นทฤษฎีที่รู้จักกันมากที่สุดทฤษฎีหนึ่ง ซึ่งระบุว่าบุคคลมีความต้องการเรียงลำดับจากระดับพื้นฐานที่สุดไปยังระดับสูงสุด กรอบความคิดที่สำคัญของทฤษฎีนี้ มี 3 ประการ คือ

1. บุคคลเป็นสิ่งมีชีวิตที่มีความต้องการ ความต้องการมีอิทธิพลหรือเป็นเหตุจูงใจ ต่อพฤติกรรม ความต้องการที่ยังไม่ได้รับ การสนองตอบเท่านั้นที่เป็นเหตุจูงใจ ส่วนความต้องการ ที่ได้รับการสนองตอบแล้วจะไม่เป็นเหตุจูงใจอีกต่อไป
2. ความต้องการของบุคคลเป็นลำดับขั้นเรียงตามความสำคัญจากความต้องการพื้นฐาน ไปจนถึงความต้องการที่ซับซ้อน
3. เมื่อความต้องการลำดับต่ำได้รับการสนองตอบอย่างดีแล้ว บุคคลจะก้าวไปสู่ ความต้องการลำดับที่สูงขึ้นต่อไป

มาสโลว์ เห็นว่าความต้องการของบุคคลมีห้ากลุ่มจัดแบ่งได้เป็นห้าระดับจากระดับต่ำ ไปสูง เพื่อความเข้าใจมักจะแสดงลำดับของความต้องการเหล่านี้ ดังภาพ 1



ภาพ 1 ลำดับความต้องการของมนุษย์ตามแนวคิดของมาสโลว์

5.1 ความต้องการทางร่างกาย (Physiological Needs)

เป็นความต้องการลำดับต่ำสุดและเป็นพื้นฐานของชีวิต เป็นแรงผลักดันทางชีวภาพ เช่น ความต้องการอาหาร น้ำ อากาศ ที่อยู่อาศัย หากพนักงานมีรายได้จากการปฏิบัติงานเพียงพอ ก็จะสามารถดำรงชีวิตอยู่ได้โดยมีอาหารและที่พักอาศัย เขาก็จะมีกำลังที่จะทำงานต่อไป และการมีสภาพแวดล้อมการทำงานที่เหมาะสม เช่น ความสะอาด ความสว่าง การระบายอากาศที่ดี การบริการสุขภาพ เป็นการสนองความต้องการในระดับนี้ได้

5.2 ความต้องการความปลอดภัย (Safety Needs)

เป็นความต้องการที่จะเกิดขึ้นหลังจากที่ความต้องการทางร่างกายได้รับการตอบสนองอย่างไม่ขาดแคลนแล้ว หมายถึง ความต้องการสภาพแวดล้อมที่ปลอดภัยจากร้ายทั้งทางกายและจิตใจ ความมั่นคงในงานในชีวิตและสุขภาพ การสนองความต้องการนี้ต่อพนักงานทำได้หลายอย่าง เช่น การประกันชีวิตและสุขภาพ กฎระเบียบข้อบังคับที่ยุติธรรม การให้มีสภาพแรงงานความปลอดภัยในการปฏิบัติงาน เป็นต้น

5.3 ความต้องการทางสังคม (Social Needs)

เมื่อมีความปลอดภัยในชีวิตและมั่นคง ในการทำงานแล้ว คนเราต้องการความรัก มิตรภาพ ความใกล้ชิดผูกพัน ต้องการเพื่อน การมีโอกาสเข้าสมาคมสังสรรค์กับผู้อื่น ได้รับการยอมรับ เป็นสมาชิกในกลุ่มใดกลุ่มหนึ่งหรือหลายกลุ่ม

5.4 ความต้องการเกียรติยศชื่อเสียง (Esteem Needs)

เมื่อความต้องการทางสังคมได้รับการตอบสนองแล้ว คนเราต้องการสร้างสถานภาพของตัวเองให้สูงเด่น มีความภูมิใจและสร้าง การนับถือตนเอง ชื่นชมในความสำเร็จของงานที่ทำ ความรู้สึกมั่นใจในตัวเองแลเกียรติยศ ความต้องการเหล่านี้ได้แก่ ยศ ตำแหน่ง ระดับเงินเดือนที่สูง งานที่ท้าทาย ได้รับการยกย่องจากผู้อื่น มีส่วนร่วมในการตัดสินใจในงาน โอกาสแห่งความก้าวหน้าในงานอาชีพ เป็นต้น

5.5 ความต้องการเติมเต็มความสมบูรณ์ให้ชีวิต (Self-actualization Needs)

เป็นความต้องการระดับสูงสุด คือต้องการจะเติมเต็มศักยภาพของตนเอง ต้องการความสำเร็จในสิ่งที่ปรารถนาสูงสุดของตัวเอง ความเจริญก้าวหน้า การพัฒนาทักษะความสามารถให้ถึงขีดสุดยอด มีความเป็นอิสระในการตัดสินใจและการคิดสร้างสรรค์สิ่งต่าง ๆ การก้าวสู่ตำแหน่งที่สูงขึ้นในอาชีพและการงาน เป็นต้น

มาสโลว์แบ่งความต้องการเหล่านี้ออกเป็น 2 กลุ่ม คือ ความต้องการที่เกิดจากความขาดแคลน (deficiency needs) เป็นความต้องการระดับต่ำ ได้แก่ ความต้องการทางกายและความต้องการความปลอดภัย อีกกลุ่มหนึ่งเป็นความต้องการก้าวหน้าและพัฒนาตนเอง (growth needs) ได้แก่ ความต้องการทางสังคม เกียรติยศชื่อเสียง และความต้องการเติมเต็มความสมบูรณ์ให้ชีวิต จัดเป็นความต้องการระดับสูง และอธิบายว่า ความต้องการระดับต่ำจะได้รับการสนองตอบจากปัจจัยภายนอกตัวบุคคล ส่วนความต้องการระดับสูง จะได้รับการสนองตอบ จากปัจจัยภายในตัวบุคคลเอง ตามทฤษฎีของมาสโลว์ ความต้องการที่รับการตอบสนองอย่างดีแล้ว จะไม่สามารถเป็นเงื่อนไขจูงใจบุคคลได้อีกต่อไป แม้ผลวิจัยในเวลาต่อมา ไม่สนับสนุนแนวคิดทั้งหมดของมาสโลว์แต่ทฤษฎีลำดับ

ความต้องการของเขา ก็เป็นทฤษฎีที่เป็นพื้นฐาน ในการอธิบายองค์ประกอบของ แรงจูงใจ ซึ่งมีการพัฒนาในระยะหลัง ๆ

การจัดทำเอกสารสิ่งพิมพ์ทางวิชาการของสำนักพิมพ์มหาวิทยาลัยนเรศวร

1. ประวัติความเป็นมา

บัณฑิตวิทยาลัย ได้รับอนุมัติจากสภามหาวิทยาลัยนเรศวร เมื่อคราวประชุมครั้งที่ 166(9/2554) ให้ปรับโครงสร้างของบัณฑิตวิทยาลัย โดยกำหนดให้มีสำนักพิมพ์มหาวิทยาลัยนเรศวร ในสังกัดบัณฑิตวิทยาลัย ซึ่งมีหน้าที่ประสานงานการผลิตและเผยแพร่ผลงานทางวิชาการที่มีคุณภาพ ในรูปของวิทยานิพนธ์ และรายงานการศึกษา ค้นคว้าด้วยตนเองหรือการค้นคว้าอิสระ โดยเน้น การให้บริการ ณ จุดเดียว และมีการจัดพิมพ์ เผยแพร่ หนังสือ วารสาร และเอกสารสิ่งพิมพ์ ทางวิชาการที่มีคุณภาพทางวิชาการ และได้มาตรฐานสากล เพื่อสนับสนุนและส่งเสริมให้คณาจารย์ นิสิต และบุคลากรของมหาวิทยาลัยนเรศวร ได้ผลิตผลงานวิชาการ ซึ่งจะช่วยเสริมสร้างความเข้มแข็ง ทางวิชาการให้เกิดขึ้นได้ และยังเป็นการเผยแพร่ชื่อเสียงให้แก่มหาวิทยาลัยอีกทางหนึ่งด้วย

อย่างไรก็ตาม การที่บุคลากรของมหาวิทยาลัยจะสามารถผลิตผลงานได้อย่างมีคุณภาพ จะต้องมีหน่วยงานสนับสนุนการผลิตผลงานและเผยแพร่ผลงานทางวิชาการ โดยเฉพาะการจัดตั้ง สำนักพิมพ์มหาวิทยาลัยนเรศวร เพื่อทำหน้าที่จัดการด้านการพิมพ์และเผยแพร่ผลงานของคณาจารย์ และนิสิต จึงเป็นมาตรการสำคัญยิ่ง ที่จะทำให้มหาวิทยาลัยมีความเป็นเลิศทางด้านวิจัยและวิชาการ อีกทั้ง เพื่อสนับสนุนวิสัยทัศน์มหาวิทยาลัยนเรศวร สู่อันดับมหาวิทยาลัยระดับแนวหน้า ในกลุ่ม 10 อันดับแรก ของประเทศ ภายในปี พ.ศ.2560 และนโยบายที่จะเป็นมหาวิทยาลัยวิจัย โดยเน้น การวิจัยและพัฒนาเทคโนโลยีเพื่อสร้างนวัตกรรมใหม่และส่งเสริมให้เกิดการนำองค์ความรู้ ที่มหาวิทยาลัยมีไปใช้ประโยชน์ต่อชุมชน หน่วยงานภาครัฐและเอกชนต่อไป

2. บริการของสำนักพิมพ์มหาวิทยาลัยนเรศวร

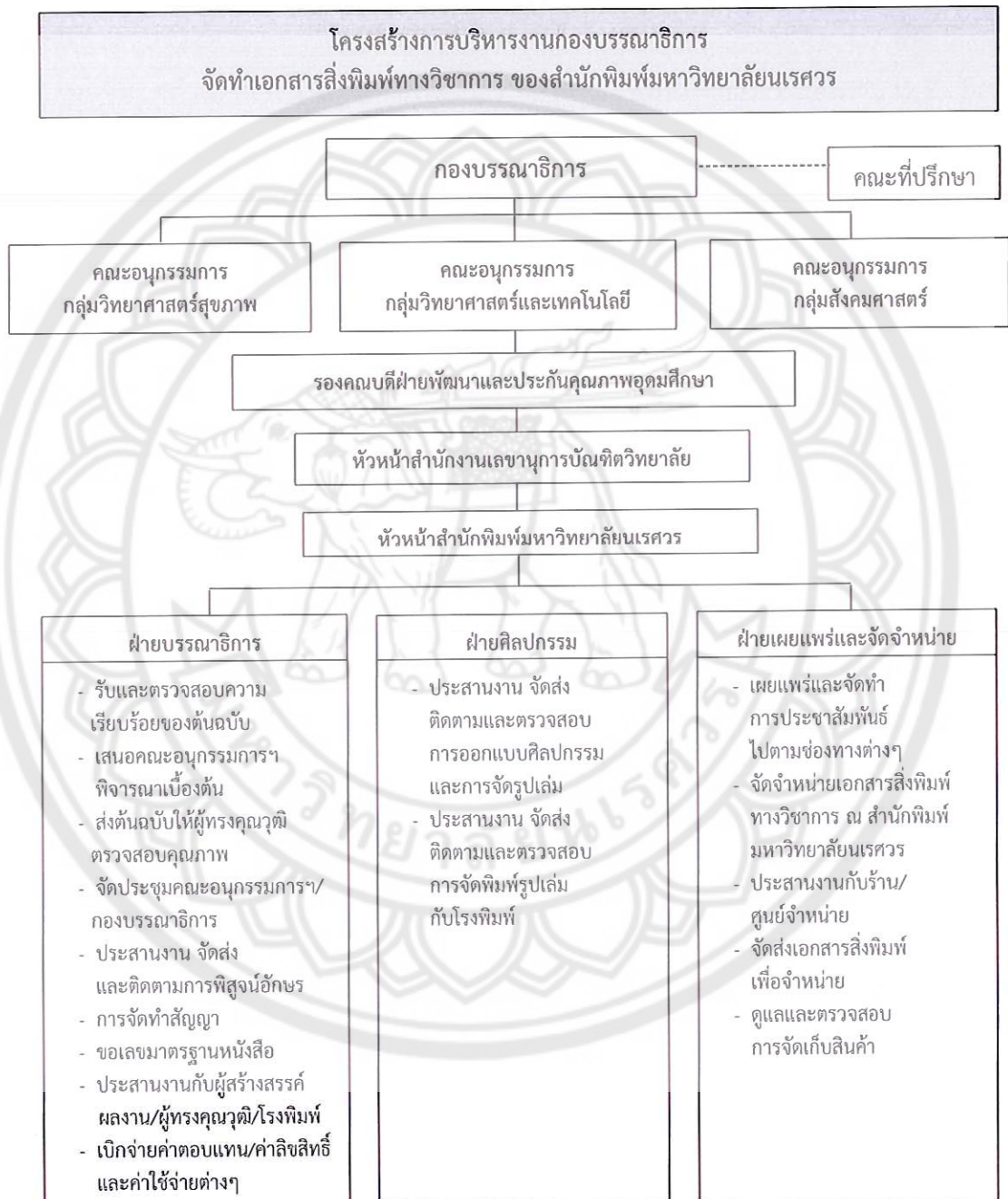
2.1 จัดทำรูปเล่มวิทยานิพนธ์ และการศึกษา ค้นคว้าด้วยตนเองหรือการค้นคว้าอิสระ ให้กับนิสิตบัณฑิตศึกษา มหาวิทยาลัยนเรศวร โดยเน้นบริการเบ็ดเสร็จ ณ จุดเดียว (One Stop Service)

2.2 ประสานงานการจัดทำและเผยแพร่การจัดทำเอกสารสิ่งพิมพ์ทางวิชาการ อาทิ หนังสือ ตำรา งานแปล เอกสารคำสอน เอกสารประกอบการสอน คู่มือ รายงาน

3. การบริหารงานกองบรรณาธิการจัดทำเอกสารสิ่งพิมพ์ทางวิชาการ ของสำนักพิมพ์ มหาวิทยาลัยนเรศวร

การจัดทำเอกสารสิ่งพิมพ์ทางวิชาการ ของสำนักพิมพ์มหาวิทยาลัยนเรศวร บริหารงาน โดยกองบรรณาธิการจัดทำเอกสารสิ่งพิมพ์ทางวิชาการ ของสำนักพิมพ์มหาวิทยาลัยนเรศวร ซึ่งแต่งตั้ง โดยอธิการบดี ตามคำสั่งมหาวิทยาลัยนเรศวร เลขที่ 0472/2557 ลงวันที่ 12 กุมภาพันธ์ 2557 เรื่อง แต่งตั้งกองบรรณาธิการจัดทำเอกสารสิ่งพิมพ์ทางวิชาการ ของสำนักพิมพ์มหาวิทยาลัยนเรศวร เพื่อทำหน้าที่ดังนี้

1. กำหนดนโยบาย แผนงาน ตลอดจนแบบฟอร์มที่เกี่ยวข้องกับการจัดทำเอกสารสิ่งพิมพ์ทางวิชาการ
2. กำหนดหลักเกณฑ์ วิธีการ แนวปฏิบัติ ในการตรวจสอบ การพิจารณาคุณภาพ ตลอดจนความถูกต้องในด้านเนื้อหาวิชาการ และความสมบูรณ์ของเอกสารสิ่งพิมพ์ทางวิชาการ
3. พิจารณาการผลิตหรือจัดพิมพ์เอกสารสิ่งพิมพ์ทางวิชาการ ที่เสนอโดยบุคลากรของมหาวิทยาลัย หรือบุคคลภายนอก
4. แต่งตั้งผู้ทรงคุณวุฒิเพื่อตรวจสอบคุณภาพและความถูกต้องของเอกสารสิ่งพิมพ์ทางวิชาการ และทำหน้าที่ติดตามผลการดำเนินงานให้แล้วเสร็จ ทั้งนี้ ผู้ทรงคุณวุฒิอาจเป็นอาจารย์ประจำมหาวิทยาลัยหรือบุคคลภายนอกมหาวิทยาลัยก็ได้ แต่ต้องไม่เป็นผู้สร้างสรรค์ผลงานหรือผู้ร่วมในเอกสารสิ่งพิมพ์ทางวิชาการนั้น ๆ
5. แต่งตั้งกองบรรณาธิการย่อยเฉพาะผลงานเพิ่มเติมได้ตามความเหมาะสมของเอกสารสิ่งพิมพ์ทางวิชาการหรือสิ่งพิมพ์นั้น ๆ เพื่อให้ผลงานมีความสมบูรณ์ยิ่งขึ้น
6. กำหนดจำนวนเล่มในการจัดพิมพ์ รายละเอียดรูปเล่ม ราคา และการจัดจำหน่าย ทั้งนี้ การจัดซื้อ/จัดจ้าง ให้ปฏิบัติตามระเบียบสำนักนายกรัฐมนตรี ว่าด้วย การพัสดุ
7. ควบคุม รายรับ รายจ่าย การทำบัญชี และการรายงานทางการเงินของสำนักพิมพ์มหาวิทยาลัยนเรศวร ทั้งนี้ ให้ปฏิบัติตามระเบียบ ว่าด้วย เงินรายได้ของมหาวิทยาลัย และประกาศมหาวิทยาลัยนเรศวร เรื่อง การบริหารการเงินและบัญชี การพัสดุ และการตรวจสอบเงินทุนหมุนเวียนของสำนักพิมพ์มหาวิทยาลัยนเรศวร โดยสรุปผลการดำเนินงานของสำนักพิมพ์เสนอต่อคณบดีบัณฑิตวิทยาลัยและอธิการบดี อย่างน้อยปีละ 1 ครั้ง
8. หน้าที่อื่น ๆ ที่มหาวิทยาลัยมอบหมาย



ภาพ 2 โครงสร้างการบริหารงานกองบรรณาธิการจัดทำเอกสารสิ่งพิมพ์ทางวิชาการ
ของสำนักพิมพ์มหาวิทยาลัยนเรศวร

4. หลักเกณฑ์และวิธีการดำเนินงานจัดทำเอกสารสิ่งพิมพ์ทางวิชาการ ของสำนักพิมพ์มหาวิทยาลัยนเรศวร

เพื่อให้การดำเนินการจัดทำเอกสารสิ่งพิมพ์ทางวิชาการ ของสำนักพิมพ์มหาวิทยาลัยนเรศวรเป็นไปด้วยความเรียบร้อย คณะกรรมการบริหารมหาวิทยาลัยนเรศวรในการประชุมครั้งที่ 2/2558 เมื่อวันที่ 21 มกราคม 2558 ให้กำหนดหลักเกณฑ์การเสนอขอจัดทำเอกสารสิ่งพิมพ์ทางวิชาการ ของสำนักพิมพ์มหาวิทยาลัยนเรศวร (ประกาศมหาวิทยาลัยนเรศวร เรื่อง หลักเกณฑ์การเสนอขอจัดทำเอกสารสิ่งพิมพ์ทางวิชาการ ของสำนักพิมพ์มหาวิทยาลัยนเรศวร ลงวันที่ 28 มกราคม 2558) ดังนี้

ข้อ 1 ประกาศนี้เรียกว่า “ประกาศมหาวิทยาลัยนเรศวร เรื่อง หลักเกณฑ์การเสนอขอจัดทำเอกสารสิ่งพิมพ์ทางวิชาการ ของสำนักพิมพ์มหาวิทยาลัยนเรศวร”

ข้อ 2 ให้ยกเลิก ประกาศมหาวิทยาลัยนเรศวร เรื่อง หลักเกณฑ์การเสนอขอจัดทำเอกสารสิ่งพิมพ์ทางวิชาการ ของสำนักพิมพ์มหาวิทยาลัยนเรศวร ฉบับลงวันที่ 17 เมษายน พ.ศ. 2557

ข้อ 3 ประกาศนี้ให้ใช้บังคับตั้งแต่วันถัดจากวันประกาศเป็นต้นไป

ข้อ 4 ให้ผู้สร้างสรรค์ผลงานที่มีความประสงค์จะดำเนินการจัดทำเอกสารสิ่งพิมพ์ทางวิชาการกับสำนักพิมพ์มหาวิทยาลัยนเรศวร ดำเนินการตามประกาศนี้

ข้อ 5 รายละเอียดการจัดเตรียมต้นฉบับ

สำนักพิมพ์มหาวิทยาลัยนเรศวร จะจัดพิมพ์เอกสารสิ่งพิมพ์ทางวิชาการ ที่ผู้สร้างสรรค์ผลงานเป็นเจ้าของลิขสิทธิ์หรือได้รับอนุญาตอย่างถูกต้อง ทั้งนี้ เอกสารสิ่งพิมพ์ทางวิชาการต้องผ่านการพิจารณาจากกองบรรณาธิการ และผู้ทรงคุณวุฒิแล้วเท่านั้น โดยผู้สร้างสรรค์ผลงานต้องจัดทำต้นฉบับ ตามรูปแบบดังนี้

(1) ขนาดกระดาษ

(ก) ขนาดกระดาษ 8 หน้ายก 19 x 26 ซม. (ขนาด B5)

(ข) ขนาดกระดาษ 16 หน้ายก 14.5 x 21 ซม. (ขนาด A5)

พื้นที่ของกระดาษที่ใช้พิมพ์ ให้เว้นขอบบน 2.50 ซม. ขอบหน้า 2.75 ซม.

ขอบหลัง 2.50 ซม. และขอบล่าง 2.50 ซม.

(2) แบบอักษรและขนาดอักษร

(ก) กรณีจัดพิมพ์เป็นภาษาไทย ใช้แบบอักษรมาตรฐานราชการไทยจากสำนักงานส่งเสริมอุตสาหกรรมซอฟต์แวร์แห่งชาติ (องค์การมหาชน) (SIPA) โดยพิจารณาเลือกแบบอักษรแบบใดแบบหนึ่งจาก 3 แบบ ประกอบด้วย TH SarabunPSK, TH Niramit AS หรือ TH Chakra Petch ขนาดอักษร 14 point

(ข) กรณีจัดพิมพ์เป็นภาษาต่างประเทศ ใช้แบบอักษรมาตรฐานราชการไทยจากสำนักงานส่งเสริมอุตสาหกรรมซอฟต์แวร์แห่งชาติ (องค์การมหาชน) (SIPA) โดยพิจารณาเลือกแบบอักษรแบบใดแบบหนึ่ง จาก ๓ แบบ ประกอบด้วย TH SarabunPSK, TH Niramit AS หรือ TH Chakra Petch ขนาดอักษร 14 point หรือแบบอักษร Time New Roman ขนาดอักษร 10 point

(3) การนำเสนอตาราง

ตารางที่นำเสนอต้องแสดงรายละเอียดที่ครอบคลุมเนื้อหาทั้งหมด เมื่อนำเสนอข้อมูลไว้ในตารางแล้วควรหลีกเลี่ยงการนำเสนอข้อมูลอีกครั้งในเนื้อความ ควรเขียนชื่อตารางในลักษณะย่อใจความข้อมูล ที่นำเสนอโดยไม่กล่าวซ้ำในหัวข้อย่อยของตารางอีก หัวข้อย่อยของตารางควรสั้นกะทัดรัด

ตารางที่นำเสนอมักเป็นข้อมูลตัวเลขที่แสดงการเปรียบเทียบหรือความสัมพันธ์ระหว่างข้อมูล โดยข้อมูลที่นำเสนอในตารางควรมีความสอดคล้องกับข้อมูลในส่วนของเนื้อความ หลีกเลี่ยงการใช้ข้อมูลที่ไม่จำเป็น สามารถใช้คำย่อในตารางได้ และควรมีขนาดพอเหมาะกับขนาดกระดาษ

(4) การนำเสนอรูปภาพ

รูปภาพที่นำเสนอต้องมีความคมชัด มีรายละเอียดของข้อมูลครบถ้วนและเข้าใจได้ง่าย ระบุลำดับของรูปภาพให้สอดคล้องกับเนื้อหาที่อยู่ในต้นฉบับและมีขนาดที่เหมาะสมกับขนาดกระดาษ

รูปภาพที่มีเส้นกราฟ ต้องนำเสนอเส้นกราฟแต่ละเส้นที่สามารถแยกความแตกต่างกันได้และมีคุณภาพดี ใช้สัญลักษณ์มาตรฐาน (เช่น สีเหลี่ยม สามเหลี่ยม วงกลม) หรือสัญลักษณ์อื่นเป็นตัวแทนการนำเสนอได้ หากมีสัญลักษณ์กำกับจะต้องอธิบายสัญลักษณ์ดังกล่าวอย่างชัดเจน รวมทั้งอธิบายค่าต่าง ๆ ในกราฟทั้งหมด

รูปภาพที่เป็นแท่งกราฟ ควรใช้แท่งกราฟขาวดำหรือสีที่ชัดเจน อาจมีลวดลายระบุแสดงความแตกต่างของแต่ละแท่งกราฟได้ ควรหลีกเลี่ยงการใช้แท่งกราฟที่มีลักษณะแรเงา (shading) หากมีสัญลักษณ์กำกับจะต้องอธิบายสัญลักษณ์ดังกล่าวอย่างชัดเจน รวมทั้งอธิบายค่าต่าง ๆ ในกราฟทั้งหมด

ทั้งนี้ หากมีภาพหรือตารางที่มีลิขสิทธิ์ ให้แนบเอกสารฉบับจริงยืนยันการได้รับอนุญาตให้ใช้ผลงานลิขสิทธิ์ การอ้างอิงภาพหรือตารางต้องระบุแหล่งอ้างอิงให้ชัดเจนและถูกต้อง

(5) รูปแบบการอ้างอิง

ใช้รูปแบบสากลตามหลักทั่วไป อาทิ

- (1) American Psychological Association style (APA)
- (2) Vancouver Style
- (3) Harvard Style

(6) การจัดทำบรรณานุกรม หรือบรรณานุกรมเนื้อหา หรือบรรณานุกรมคำค้น

ผู้สร้างสรรค์ผลงานที่เสนอขอจัดทำเอกสารสิ่งพิมพ์ทางวิชาการ ที่มีลักษณะเป็น “ตำรา” จะต้องจัดทำบรรณานุกรม หรือบรรณานุกรมเนื้อหา หรือบรรณานุกรมคำค้นด้วย เพื่อให้การจัดทำผลงานเป็นไปด้วยความถูกต้องและเป็นไปตามหลักมาตรฐานสากล

ข้อ 6 การเสนอต้นฉบับเพื่อขอพิจารณาจัดพิมพ์

(1) การรับต้นฉบับ

(ก) ผู้สร้างสรรค์ผลงาน กรอกแบบฟอร์มเสนอขอจัดทำเอกสารสิ่งพิมพ์ทางวิชาการ (สนพ.5) และแบบฟอร์มยืนยันการได้รับอนุญาตให้ใช้ผลงานลิขสิทธิ์ (สนพ.10) เสนอต่อสำนักพิมพ์มหาวิทยาลัยนเรศวร พร้อมต้นฉบับสมบูรณ์ (ฉบับจริง) จำนวน 2 ชุด และซีดีข้อมูลบันทึกด้วย Program Microsoft word จำนวน 1 แผ่น

เอกสารสิ่งพิมพ์ทางวิชาการที่ขอเสนอจัดพิมพ์ต้องมีคุณภาพ และเป็นผลงาน ที่ผู้สร้างสรรค์ผลงานได้แต่งขึ้น เรียบเรียง หรือแปลด้วยตนเอง โดยต้องมีเนื้อหาสมบูรณ์ ครบถ้วนทั้งรูปภาพและตาราง ตามรายละเอียดดังกล่าวข้างต้น สำนักพิมพ์จะไม่รับพิจารณาต้นฉบับที่ละเมิดลิขสิทธิ์ของบุคคลอื่น ในกรณีเป็นหนังสือแปล ผู้สร้างสรรค์ผลงานต้องขออนุญาตจากเจ้าของลิขสิทธิ์ พร้อมแนบหลักฐานการได้รับอนุญาตฉบับจริงแนบมาพร้อมต้นฉบับด้วย

(ข) สำนักพิมพ์มหาวิทยาลัยนเรศวร ตรวจสอบความถูกต้องของเอกสารในเบื้องต้น เพื่อสรุปข้อมูลด้านการตลาดเบื้องต้น และเสนอแต่งตั้งคณะกรรมการจัดทำเอกสารสิ่งพิมพ์ทางวิชาการของสำนักพิมพ์มหาวิทยาลัยนเรศวร ตามกลุ่มสาขาวิชา ภายในเวลา 3 วัน

(2) การพิจารณาต้นฉบับ

(ก) คณะกรรมการจัดทำเอกสารสิ่งพิมพ์ทางวิชาการ ของสำนักพิมพ์มหาวิทยาลัยนเรศวร ตามที่ได้รับการแต่งตั้งตามกลุ่มสาขาวิชา พิจารณาคุณภาพและความเหมาะสมของต้นฉบับ ที่ขอจัดพิมพ์เบื้องต้น และเสนอผู้ทรงคุณวุฒิ (Reader) เพื่อพิจารณาความถูกต้องสมบูรณ์ของเนื้อหาสิ่งพิมพ์ทางวิชาการ พร้อมทั้งสรุปผลการพิจารณาเพื่อเป็นข้อมูลเสนอต่อกองบรรณาธิการ ภายในเวลา 15 วัน

(ข) กรณีมีมติรับพิมพ์เอกสารสิ่งพิมพ์ทางวิชาการ สำนักพิมพ์จะทำหนังสือแจ้งผู้สร้างสรรค์ผลงานทราบ และจัดส่งต้นฉบับให้ผู้ทรงคุณวุฒิ (Reader) ที่เสนอแต่งตั้งโดยคณะกรรมการจัดทำเอกสารสิ่งพิมพ์ทางวิชาการ ของสำนักพิมพ์มหาวิทยาลัยนเรศวร เพื่อตรวจสอบคุณภาพและความถูกต้องของเอกสารสิ่งพิมพ์ทางวิชาการ ภายในเวลา 7 วัน

กรณีมีมติไม่รับพิมพ์เอกสารสิ่งพิมพ์ทางวิชาการ สำนักพิมพ์มหาวิทยาลัยนเรศวร จะทำหนังสือแจ้งผู้สร้างสรรค์ผลงานทราบ และจัดส่งคืนต้นฉบับหลังการพิจารณาตามข้อ 6(2)(ก) ภายในเวลา 7 วัน

(3) การตรวจสอบคุณภาพและความถูกต้องของเอกสารสิ่งพิมพ์ทางวิชาการ

สำนักพิมพ์มหาวิทยาลัยนเรศวร ส่งต้นฉบับให้ผู้ทรงคุณวุฒิ (Reader) เพื่อพิจารณาตรวจสอบคุณภาพและความถูกต้องของเอกสารสิ่งพิมพ์ทางวิชาการ ภายในเวลา 2 เดือน ซึ่งหากผู้ทรงคุณวุฒิมีมติให้แก้ไขคุณภาพของเอกสารสิ่งพิมพ์ทางวิชาการเพิ่มเติม ผู้สร้างสรรค์ผลงานต้องปรับปรุงแก้ไขตามที่ผู้ทรงคุณวุฒิ (Reader) เสนอแนะ และส่งกลับต้นฉบับที่แก้ไขสมบูรณ์แล้วจำนวน 1 ชุด มายังกองบรรณาธิการ ภายในเวลา 10 วัน ภายหลังจากที่ได้รับการแจ้งเป็นลายลักษณ์อักษรแล้ว

กรณีที่ผู้สร้างสรรค์ผลงานไม่ดำเนินการปรับปรุงแก้ไขหรือมีความประสงค์ ขอลอนเรื่องในระหว่างที่สำนักพิมพ์มหาวิทยาลัยนเรศวร ได้ส่งต้นฉบับให้ผู้ทรงคุณวุฒิ (Reader) ไปแล้ว ซึ่งมีค่าใช้จ่ายเกิดขึ้น ผู้สร้างสรรค์ผลงานต้องเป็นผู้รับผิดชอบค่าใช้จ่ายที่เกิดขึ้นดังกล่าวให้แก่ สำนักพิมพ์

(4) กองบรรณาธิการประชุมพิจารณาอนุมัติการจัดทำเอกสารสิ่งพิมพ์ ทางวิชาการ

(ก) กองบรรณาธิการประชุมพิจารณาคุณภาพ ความเหมาะสม และลักษณะประเภทของต้นฉบับที่ขอจัดพิมพ์ เพื่อมีมติรับหรือไม่รับเอกสารสิ่งพิมพ์ทางวิชาการเข้าสู่ กระบวนการจัดพิมพ์ พิจารณาอัตราค่าตอบแทนผู้ทรงคุณวุฒิ (Reader) ค่าลิขสิทธิ์สำหรับ ผู้สร้างสรรค์ผลงาน และจำนวนเล่มที่จะจัดพิมพ์ การเผยแพร่และจัดจำหน่าย ภายในเวลา 15 วัน

(ข) กรณีมีมติรับพิมพ์เอกสารสิ่งพิมพ์ทางวิชาการ สำนักพิมพ์มหาวิทยาลัย นเรศวรจะทำหนังสือแจ้งผู้สร้างสรรค์ผลงานทราบ ภายในเวลา 7 วัน และหากกองบรรณาธิการมรมติ ให้แก้ไขคุณภาพของเอกสารสิ่งพิมพ์ทางวิชาการเพิ่มเติม ผู้สร้างสรรค์ผลงานต้องปรับปรุงแก้ไขตามที่ กองบรรณาธิการเสนอแนะและส่งกลับต้นฉบับที่แก้ไขสมบูรณ์แล้ว จำนวน 1 ชุดมายัง กองบรรณาธิการ ภายในเวลา 7 วัน ภายหลังจากที่ได้รับการแจ้งเป็นลายลักษณ์อักษรแล้ว

กรณีมีมติไม่รับพิมพ์เอกสารสิ่งพิมพ์ทางวิชาการ สำนักพิมพ์ มหาวิทยาลัยนเรศวร จะทำหนังสือแจ้งผู้สร้างสรรค์ผลงานทราบ และจัดส่งคืนต้นฉบับหลังการ พิจารณาตามข้อ 6(4)(ก) ภายในเวลา 7 วัน

ข้อ 7 การทำสัญญาการจัดพิมพ์และการโอนลิขสิทธิ์

(1) ผู้สร้างสรรค์ผลงานและผู้สร้างสรรค์ร่วมต้องโอนลิขสิทธิ์ในเอกสารสิ่งพิมพ์ ทางวิชาการที่ได้รับการจัดพิมพ์ให้แก่มหาวิทยาลัยนเรศวร เป็นเวลา 3 ปี โดยทำเป็นหนังสือการโอน ลิขสิทธิ์ระหว่างผู้สร้างสรรค์ผลงานกับมหาวิทยาลัยนเรศวร ตามแบบฟอร์มของสำนักพิมพ์ มหาวิทยาลัยนเรศวร

(2) การขยายลิขสิทธิ์ หากพ้นกำหนดเวลาการโอนลิขสิทธิ์ ภายในเวลา 3 ปีแล้ว แต่เอกสารสิ่งพิมพ์ทางวิชาการที่จัดพิมพ์ขึ้นยังจำหน่ายไม่หมด ผู้สร้างสรรค์ผลงานและผู้สร้างสรรค์ ร่วมต้องยินยอมให้มหาวิทยาลัยนเรศวร ขยายลิขสิทธิ์เพื่อทำการจำหน่ายเอกสารสิ่งพิมพ์ทางวิชาการ ให้แล้วเสร็จต่อไปได้อีก 3 ปี โดยการจัดสรรเงินสมนาคุณแก่ผู้สร้างสรรค์ผลงานภายหลังการขาย ลิขสิทธิ์ให้เป็นไปตามสัญญาเดิม

(3) การจัดพิมพ์ซ้ำ ในกรณีจำนวนเล่มของเอกสารสิ่งพิมพ์ทางวิชาการหมดลง ก่อนระยะเวลา 3 ปี หากเอกสารสิ่งพิมพ์ทางวิชาการมีคุณภาพและเป็นที่ต้องการของตลาด การพิจารณาจัดพิมพ์ซ้ำ ให้อยู่ในดุลยพินิจของกองบรรณาธิการ โดยการจ่ายเงินค่าสมนาคุณแก่ ผู้สร้างสรรค์ผลงานให้เป็นไปตามสัญญาเดิม

(4) การจัดพิมพ์ฉบับปรับปรุงใหม่ ในกรณีที่ผู้สร้างสรรค์ผลงานได้จัดพิมพ์ เอกสารสิ่งพิมพ์ทางวิชาการและจำหน่ายไปหมดแล้ว ต่อมาผู้สร้างสรรค์ผลงานได้ปรับปรุงเอกสาร สิ่งพิมพ์ทางวิชาการบางส่วน และมีความประสงค์จะจัดพิมพ์เป็นฉบับปรับปรุงใหม่ ให้ดำเนินการตาม หลักเกณฑ์การเสนอขอจัดทำเอกสารสิ่งพิมพ์ทางวิชาการของสำนักพิมพ์มหาวิทยาลัยนเรศวร

(5) เอกสารสิ่งพิมพ์ทางวิชาการที่ผู้สร้างสรรค์ผลงานนำเสนอขอจัดพิมพ์นั้น ต้องปราศจากภาระผูกพันใดๆ ทางกฎหมายกับบุคคลและหน่วยงานอื่น ๆ หากมีการดำเนินการตาม เกี่ยวข้องกับเอกสารสิ่งพิมพ์ทางวิชาการนั้น ๆ ทั้งทางแพ่งและทางอาญา ผู้สร้างสรรค์ผลงานและ ผู้สร้างสรรค์ร่วมต้องเป็นผู้รับผิดชอบแต่เพียงผู้เดียว

ข้อ 8 ขั้นตอนการดำเนินงานก่อนการจัดพิมพ์ของสำนักพิมพ์มหาวิทยาลัยนเรศวร

(1) ภายหลังจากที่ผู้สร้างสรรค์ผลงานได้แก้ไขต้นฉบับเป็นที่เรียบร้อยแล้ว สำนักพิมพ์มหาวิทยาลัยนเรศวร จะดำเนินการขอเลขมาตรฐานหนังสือ (ISBN) และบรรณานุกรมของ หนังสือ (CIP) เฉพาะกรณีเอกสารสิ่งพิมพ์ทางวิชาการที่เสนอขอจัดทำมีลักษณะเป็นหนังสือหรือตำรา ดำเนินการส่งพิสูจน์อักษร ออกแบบ จัดรูปแบบ รูปเล่ม ภาพปก และภาพประกอบภายในเล่ม จัดหน้า และส่งผู้สร้างสรรค์ผลงานทำการตรวจทานความถูกต้องของต้นฉบับก่อนส่งโรงพิมพ์ ภายในเวลา 45 วัน

กรณีผู้สร้างสรรค์ผลงานมีการแก้ไขเอกสารสิ่งพิมพ์ทางวิชาการระหว่างอยู่ในโรงพิมพ์ ค่าใช้จ่ายที่เกิดขึ้นผู้สร้างสรรค์ผลงานต้องเป็นผู้รับผิดชอบให้แก่สำนักพิมพ์มหาวิทยาลัย นเรศวร

(2) ดำเนินการจัดพิมพ์โดยโรงพิมพ์ที่สำนักพิมพ์มหาวิทยาลัยนเรศวรจัดหา ภายในเวลา 1 - 3 เดือน

(3) เมื่อโรงพิมพ์จัดพิมพ์เอกสารสิ่งพิมพ์ทางวิชาการเรียบร้อยแล้ว สำนักพิมพ์ มหาวิทยาลัยนเรศวร จะจัดส่งเล่มเอกสารสิ่งพิมพ์ทางวิชาการให้ผู้สร้างสรรค์ผลงาน จำนวน 10 เล่ม

ข้อ 9 การจ่ายค่าลิขสิทธิ์ ค่าตอบแทนแก่ผู้สร้างสรรค์ผลงาน

(1) การจ่ายเงินสมนาคุณแก่ผู้สร้างสรรค์ผลงาน สำนักพิมพ์มหาวิทยาลัยนเรศวร จ่ายค่าลิขสิทธิ์ให้กับผู้สร้างสรรค์ผลงานที่ได้รับการตีพิมพ์ ในอัตราร้อยละ 20 - 30 โดยจ่ายตาม จำนวนและราคาจำหน่ายที่กำหนดโดยสำนักพิมพ์มหาวิทยาลัยนเรศวร ทั้งนี้ ขึ้นอยู่กับคุณภาพของ เอกสารสิ่งพิมพ์ทางวิชาการ และข้อตกลงระหว่างผู้สร้างสรรค์ผลงานกับสำนักพิมพ์มหาวิทยาลัย นเรศวร โดยจ่ายตามยอดขายที่เกิดขึ้นจริงทุก ๆ 6 เดือน เป็นเวลา 3 ปี ยกเว้นมีการขยายลิขสิทธิ์

(2) การขยายลิขสิทธิ์ หากพ้นกำหนดเวลาการโอนลิขสิทธิ์ ภายในเวลา 3 ปีแล้ว แต่เอกสารสิ่งพิมพ์ทางวิชาการ ที่จัดพิมพ์ขึ้นยังจำหน่ายไม่หมด ผู้สร้างสรรค์ผลงานต้องยินยอมให้ มหาวิทยาลัยนเรศวร ขยายลิขสิทธิ์เพื่อทำการจำหน่ายเอกสารสิ่งพิมพ์ทางวิชาการให้แล้วเสร็จต่อไปได้ อีก 3 ปี โดยการจัดสรรเงินสมนาคุณแก่ผู้สร้างสรรค์ผลงานภายหลังการขยายลิขสิทธิ์ให้เป็นไปตาม สัญญาเดิม

(3) การจัดพิมพ์ซ้ำ ในกรณีจำนวนเล่มของเอกสารสิ่งพิมพ์ทางวิชาการหมดลง ก่อนระยะเวลา 3 ปี หากเอกสารสิ่งพิมพ์ทางวิชาการมีคุณภาพและเป็นที่ต้องการของตลาด การพิจารณาจัดพิมพ์ซ้ำ ให้อยู่ในดุลยพินิจของกองบรรณาธิการ โดยการจ่ายเงินค่าสมนาคุณแก่ ผู้สร้างสรรค์ผลงานให้เป็นไปตามสัญญาเดิม

(4) การจัดพิมพ์ฉบับปรับปรุงใหม่ ในกรณีที่ผู้สร้างสรรค์ผลงานได้จัดพิมพ์เอกสารสิ่งพิมพ์ทางวิชาการและจำหน่ายไปหมดแล้ว ต่อมาผู้สร้างสรรค์ผลงานได้ปรับปรุงเอกสารสิ่งพิมพ์ทางวิชาการบางส่วนและมีความประสงค์จะจัดพิมพ์เป็นฉบับปรับปรุงใหม่ ให้ดำเนินการตามหลักเกณฑ์การเสนอขอจัดทำเอกสารสิ่งพิมพ์ทางวิชาการ ของสำนักพิมพ์มหาวิทยาลัยนเรศวร

ข้อ 10 การเผยแพร่และการจัดจำหน่าย

เมื่อเอกสารสิ่งพิมพ์ทางวิชาการได้จัดพิมพ์เรียบร้อยแล้ว สำนักพิมพ์มหาวิทยาลัยนเรศวรจะดำเนินการประชาสัมพันธ์เพื่อการเผยแพร่เอกสารสิ่งพิมพ์ทางวิชาการ ไปยังงานประชาสัมพันธ์ของมหาวิทยาลัย คณะ/วิทยาลัย ร้าน/ศูนย์หนังสือ องค์กรและหน่วยงานอื่นทั้งภายในและภายนอกมหาวิทยาลัย และผ่านทางเว็บไซต์ของสำนักพิมพ์มหาวิทยาลัยนเรศวร ผ่านสื่อในรูปแบบต่างๆ เพื่อให้เอกสารสิ่งพิมพ์ทางวิชาการเผยแพร่ไปถึงผู้ใช้ให้มากที่สุด ภายในเวลา 7 วัน โดยมีช่องทางการจัดจำหน่าย ดังนี้

- (1) ผู้สร้างสรรค์ผลงาน นำไปจำหน่ายด้วยตนเอง
- (2) จำหน่ายโดยมหาวิทยาลัยนเรศวร ณ สำนักพิมพ์มหาวิทยาลัยนเรศวร
- (3) จำหน่ายตามแหล่งจำหน่ายอื่น เช่น ร้าน/ศูนย์หนังสือ องค์กรและหน่วยงาน

อื่นทั้งภายในและภายนอกมหาวิทยาลัย

ทั้งนี้ หลักเกณฑ์การจ่ายค่าตอบแทนให้กับผู้แทนจำหน่ายอื่น ให้เป็นไปตามข้อตกลงที่สำนักพิมพ์มหาวิทยาลัยนเรศวรและตัวแทนจำหน่ายตกลงร่วมกัน

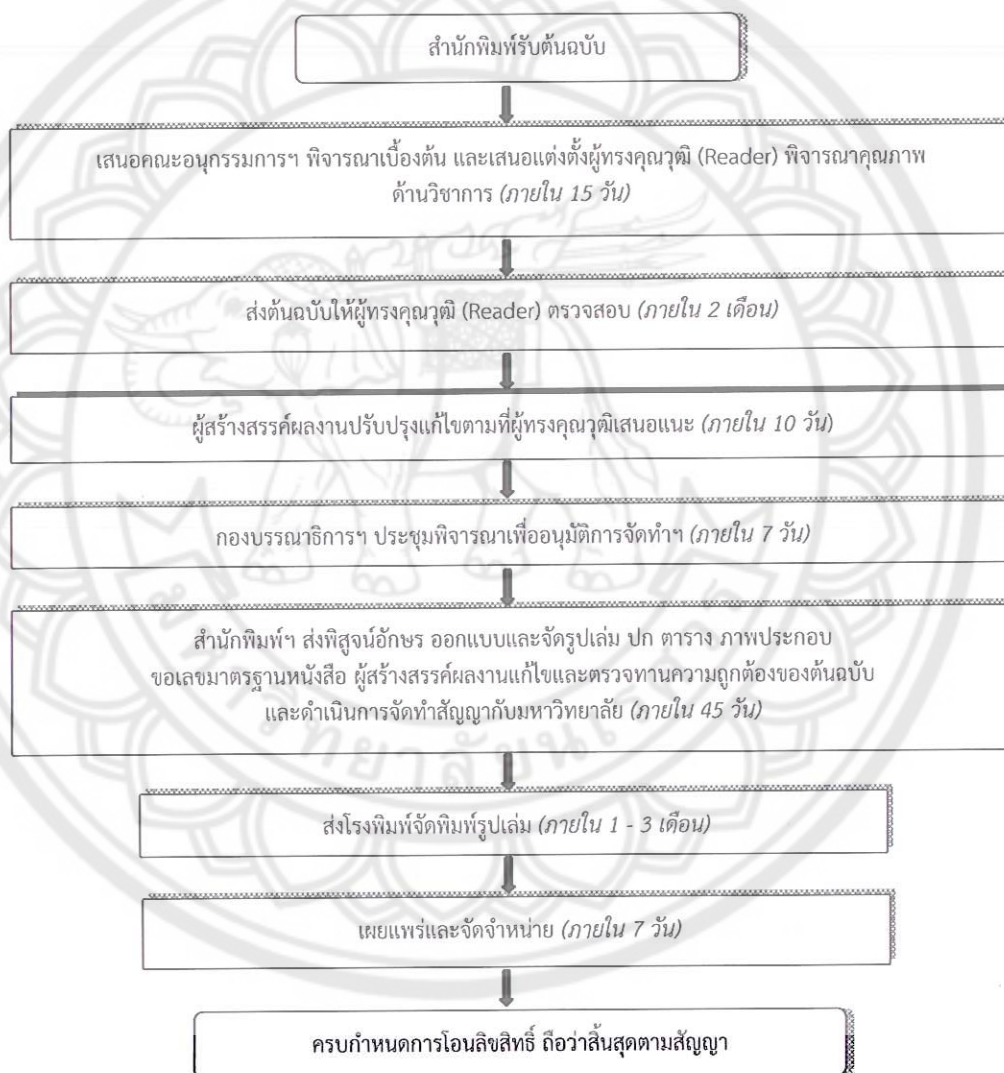
ข้อ 11 ให้อธิการบดีเป็นผู้รักษาการตามประกาศนี้ กรณีมีปัญหาจากการปฏิบัติตามประกาศฉบับนี้ ให้อธิการบดีเป็นผู้วินิจฉัย และคำวินิจฉัยนั้นให้ถือเป็นที่สุด

5. แบบฟอร์มที่เกี่ยวข้อง

- 5.1 แบบฟอร์มเสนอขอจัดทำเอกสารสิ่งพิมพ์ทางวิชาการ (สนพ.5)
- 5.2 แบบฟอร์มแสดงการมีส่วนร่วม สัดส่วนในเอกสารสิ่งพิมพ์ทางวิชาการ และการยินยอมให้นำเอกสารสิ่งพิมพ์ทางวิชาการมาแนะนำเสนอเพื่อจัดพิมพ์ (สนพ.6)
- 5.3 แบบฟอร์มแจ้งรายละเอียดสิ่งที่นำเสนอจัดพิมพ์ (สนพ.7)
- 5.4 แบบฟอร์มสรุปผลการพิจารณาของคณะอนุกรรมการจัดทำเอกสารสิ่งพิมพ์ทางวิชาการ ของสำนักพิมพ์มหาวิทยาลัยนเรศวร (ตามกลุ่มสาขาวิชา) (สนพ.8)
- 5.5 ผลการพิจารณาของผู้ทรงคุณวุฒิเพื่อพิจารณาตรวจสอบด้านคุณภาพวิชาการของเอกสารสิ่งพิมพ์ทางวิชาการที่เสนอขอจัดทำกับสำนักพิมพ์มหาวิทยาลัยนเรศวร (สนพ.9)
- 5.6 แบบฟอร์มรับรองลิขสิทธิ์ (สนพ.10)



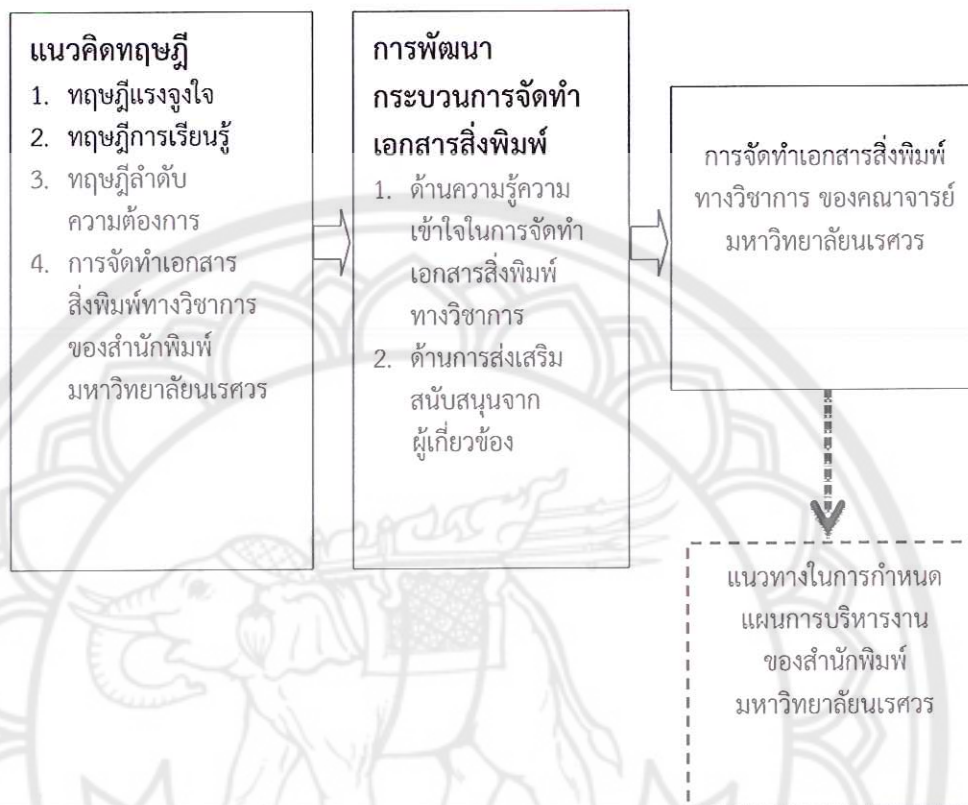
ขั้นตอนการดำเนินการจัดพิมพ์เอกสารสิ่งพิมพ์ทางวิชาการ
ของสำนักพิมพ์มหาวิทยาลัยนเรศวร



หมายเหตุ สำนักพิมพ์ฯ ใช้เวลาในการดำเนินงานตั้งแต่รับต้นฉบับจนถึงการส่งเล่มสมบูรณ์เพื่อจำหน่ายทั้งสิ้น ประมาณ 6 เดือน

ภาพ 3 ขั้นตอนการดำเนินการจัดพิมพ์เอกสารสิ่งพิมพ์ทางวิชาการ
ของสำนักพิมพ์มหาวิทยาลัยนเรศวร

กรอบแนวคิดของโครงการวิจัย



ภาพ 4 กรอบแนวคิดโครงการวิจัย

การทบทวนวรรณกรรม/สารสนเทศ (Information) ที่เกี่ยวข้องกับงานวิจัยที่เกี่ยวข้อง

สมชาย พัทธเสน (2543) ได้ศึกษาเกี่ยวกับ ความต้องการในการจัดทำผลงานทางวิชาการของคณาจารย์ คณะศึกษาศาสตร์ มหาวิทยาลัยบูรพา ในด้านการเตรียมการและวางแผน ด้านการจัดทำผลงานทางวิชาการ ด้านการนำผลงานวิชาการไปใช้ ด้านการเผยแพร่และการสร้างการยอมรับ และด้านการนำเสนอผลงานทางวิชาการ พบว่า ความต้องการในการจัดทำผลงานทางวิชาการของคณาจารย์ คณะศึกษาศาสตร์ มหาวิทยาลัยบูรพา อยู่ในระดับมากทุกด้าน โดยเรียงลำดับจากมากไปหาน้อย ดังนี้

1. ด้านการเผยแพร่และการสร้างการยอมรับ โดยรวมอยู่ในระดับมาก เมื่อพิจารณาความต้องการเป็นรายข้อ 3 อันดับแรก ได้แก่ การนำผลงานตีพิมพ์ในวารสารทางวิชาการให้เป็นที่ยอมรับอย่างแพร่หลาย การจัดให้มีหน่วยงานสำหรับดำเนินการพิมพ์เผยแพร่ผลงานทางวิชาการ และการจัดงบประมาณสำหรับการเผยแพร่ไปยังหน่วยงานต่างๆ

2. ด้านการนำเสนอผลงานทางวิชาการ โดยรวมอยู่ในระดับมาก เมื่อพิจารณาความต้องการเป็นรายข้อ 3 อันดับแรก ได้แก่ การกำหนดแนวทางปฏิบัติสำหรับแก้ไขผลงานทางวิชาการ

เพื่อปรับปรุงผลงานทางวิชาการให้ละเอียดและสามารถแก้ไขได้อย่างถูกต้อง การลดกฎเกณฑ์ที่ยุงยาก และซับซ้อนของการนำเสนอผลงานทางวิชาการ และการให้เจ้าหน้าที่ที่รับผิดชอบปฏิบัติการนำเสนอผลงานติดตามผลงานการนำเสนอผลงานให้เร็วขึ้น

3. ด้านการจัดทำผลงานทางวิชาการ โดยรวมอยู่ในระดับมาก เมื่อพิจารณาความต้องการ เป็นรายชื่อ 3 อันดับแรก ได้แก่ การจัดงบประมาณสนับสนุนการจัดทำผลงานทางวิชาการ การอำนวยความสะดวกในเรื่องการจัดทำผลงานทางวิชาการ และการจัดให้มีแหล่งพิมพ์เอกสารผลงานทางวิชาการ

4. ด้านการนำผลงานวิชาการไปใช้ โดยรวมอยู่ในระดับมาก เมื่อพิจารณาความต้องการ เป็นรายชื่อ 3 อันดับแรก ได้แก่ การจัดให้มีผู้ที่ได้อ่านผลงานทางวิชาการแล้วส่งผลการวิจารณ์ตอบกลับมา การให้ความช่วยเหลือและสนับสนุนในการนำผลงานทางวิชาการไปทดลองใช้ และการจัดอบรมเรื่องการวิเคราะห์และประเมินคุณภาพผลงานทางวิชาการ

5. ด้านการเตรียมการและวางแผน โดยรวมอยู่ในระดับมาก เมื่อพิจารณาความต้องการ เป็นรายชื่อ 3 อันดับแรก ได้แก่ การเตรียมแหล่งข้อมูลด้านเอกสารเพื่อศึกษาค้นคว้าหรือปรึกษาในเรื่องการเขียนผลงานทางวิชาการทั้งภายในและภายนอกคณะ การจัดห้องสมุดเพื่อรวบรวมผลงานทางวิชาการที่ได้ผ่านการแต่งตั้งตำแหน่งทางวิชาการแล้วสำหรับค้นคว้า และการให้ความรู้เกี่ยวกับระเบียบและกฎเกณฑ์ในการจัดทำผลงานทางวิชาการ

ประไพพรรณ จารุทวี (2550) ได้ศึกษาเกี่ยวกับการผลิตผลงานทางวิชาการของบรรณารักษ์สำนักหอสมุด มหาวิทยาลัยธรรมศาสตร์ เพื่อศึกษาปัญหา อุปสรรค แรงจูงใจ ข้อคิดเห็นและข้อเสนอแนะต่อการผลิตผลงานทางวิชาการของบรรณารักษ์ สำนักหอสมุด มหาวิทยาลัยธรรมศาสตร์ รวมถึงการศึกษาปริมาณ รูปแบบ และเนื้อหา ผลงานทางวิชาการของบรรณารักษ์ สำนักหอสมุด มหาวิทยาลัยธรรมศาสตร์ พบว่า บรรณารักษ์ สำนักหอสมุด มหาวิทยาลัยธรรมศาสตร์ ผลิตผลงานทางวิชาการเพื่อใช้ประกอบการเลื่อนระดับให้สูงขึ้น และประเภทผลงานทางวิชาการที่มีการผลิตมากที่สุดคือ บทความทางวิชาการ โดยมีเนื้อหาเกี่ยวกับขบวนการทางเทคนิคมากที่สุด ปัญหาในการผลิตผลงานทางวิชาการมากที่สุดคือ งานประจำมีมากทำให้ไม่มีเวลาผลิตผลงานทางวิชาการ และมีความต้องการงบประมาณ เพื่อสนับสนุนการผลิตผลงานทางวิชาการทุกประเภท และครอบคลุมทุกขั้นตอน

กัลยา มะโนนิก (2552) ได้ศึกษาเกี่ยวกับลิขสิทธิ์ในงานวิจัย พบว่า การวิจัยเป็นสิ่งจำเป็นอย่างยิ่งสำหรับการศึกษาเพื่อใช้ประโยชน์ต่อการเรียนการสอน และพัฒนาตนเอง งานวิจัยจึงถือเป็นผลงานอันมีลิขสิทธิ์ที่เกิดจากความคิดริเริ่มสร้างสรรค์โดยการใช้สติปัญญา ความรู้ความสามารถ และความวิริยะอุตสาหะของผู้วิจัยในการสร้างสรรค์และไม่ลอกเลียนงานของผู้อื่น ซึ่งผู้วิจัยจะได้รับความคุ้มครองทันทีที่สร้างสรรค์ โดยไม่ต้องจดทะเบียน และไม่จำเป็นต้องยื่นขอรับลิขสิทธิ์ นอกจากนั้นเจ้าของผลงานวิจัยยังสามารถหาประโยชน์จากงานลิขสิทธิ์ของตนได้ ดังนั้น ผู้วิจัยพึงมีจรรยาบรรณและต้องตระหนักไว้ว่างานวิจัยนั้นมีอาจจะละเมิดสิทธิ์ของผู้อื่น อันจะนำไปสู่การเรียกร้องสิทธิ์จากเจ้าของสิทธิ์ได้

แก้วตา วงษ์รักษ์ (2554) ได้ศึกษาเกี่ยวกับแรงจูงใจในการทำผลงานทางวิชาการของข้าราชการครู สังกัดสำนักงานเขตพื้นที่การศึกษาประถมศึกษาสระแก้ว เขต 2 พบว่า แรงจูงใจในการทำผลงานทางวิชาการของข้าราชการครู สังกัดสำนักงานเขตพื้นที่การศึกษาประถมศึกษาสระแก้ว เขต 2 ได้แก่ ความต้องการได้รับการยอมรับนับถือ ความต้องการความสัมพันธ์ ความต้องการความก้าวหน้า และความต้องการประชาธิปไตยในการทำงาน อยู่ในระดับมากทั้ง 4 ด้าน อาจเป็นเพราะว่าข้าราชการครู สังกัดสำนักงานเขตพื้นที่การศึกษาประถมศึกษาสระแก้ว เขต 2 ส่วนใหญ่เป็นผู้มีความรู้ความสามารถ มีประสบการณ์ในการทำงานสูง ทำงานตามนโยบายของสำนักงานเขตพื้นที่การศึกษาประถมศึกษาสระแก้ว เขต 2 ได้อย่างมีประสิทธิภาพ สามารถนำความรู้และประสบการณ์ที่ได้รับจากการฝึกอบรมไปพัฒนาผลงานด้านวิชาการ เพื่อใช้ในการเรียนการสอนเพื่อพัฒนาเยาวชนในเขตพื้นที่การศึกษาประถมศึกษาสระแก้ว เขต 2 ให้มีความรู้ มีความสามารถทัดเทียมกับเยาวชน ในเขตพื้นที่การศึกษาอื่นได้ ซึ่งจากการศึกษาระดับแรงจูงใจในการทำผลงานทางวิชาการที่เป็นเช่นนี้สามารถอภิปรายแต่ละด้านได้ ดังนี้

1. ความต้องการได้รับการยอมรับนับถือ โดยรวมอยู่ในระดับมาก ทั้งนี้อาจจะเป็นเพราะว่าข้าราชการครู สังกัดสำนักงานเขตพื้นที่การศึกษาสระแก้ว เขต 2 ต้องการได้รับการยอมรับนับถือจากผู้บังคับบัญชา ผู้ใต้บังคับบัญชา และเพื่อนร่วมงาน จึงต่างเร่งทำผลงานทางวิชาการเพื่อให้ได้รับการยอมรับจากบุคคลดังกล่าว

2. ความต้องการความสัมพันธ์ โดยรวมอยู่ในระดับมาก ทั้งนี้อาจจะเป็นเพราะว่าสำนักงานเขตพื้นที่การศึกษาสระแก้ว เขต 2 ให้ความสำคัญกับการพัฒนาครูในด้านความสัมพันธ์ระหว่างครูกับผู้บังคับบัญชา ผู้ใต้บังคับบัญชา และเพื่อนร่วมงาน ซึ่งจะเป็นสิ่งที่จะช่วยให้เกิดความรู้สึกที่ดีต่อกันเกิดความเห็นอกเห็นใจ ทำงานร่วมกันได้อย่างมีความสุข

3. ความต้องการความก้าวหน้า โดยรวมอยู่ในระดับมาก ทั้งนี้อาจจะเป็นเพราะว่าสำนักงานเขตพื้นที่การศึกษาสระแก้ว เขต 2 ต้องการพัฒนาครูในพื้นที่ให้มีความมั่นคงในการทำงาน พัฒนาคุณภาพชีวิตในการทำงานให้มีตำแหน่งหน้าที่การงานที่ดี รู้สึกภาคภูมิใจในการทำงาน โดยจะพิจารณาจากผลงานทางวิชาการที่เป็นเอกสาร ได้แก่ ตำรา หนังสือคู่มือครู บทความ งานวิจัย เป็นต้น และผลงานทางวิชาการที่ไม่เป็นเอกสารหรือผลงานทางวิชาการในลักษณะอื่น ได้แก่ สิ่งประดิษฐ์ นวัตกรรมทางการศึกษา เครื่องทุนแรง เป็นต้น

4. ความต้องการประชาธิปไตยในการทำงาน โดยรวมอยู่ในระดับมาก ทั้งนี้เป็นเพราะว่าสำนักงานเขตพื้นที่การศึกษาสระแก้ว เขต 2 ให้ความสำคัญกับการร่วมทำงานเป็นที่เปิดโอกาสให้ครูทุกคนมีสิทธิ์แสดงความคิดเห็นริเริ่มสร้างสรรค์และแก้ปัญหาด้วยเหตุผล โดยถือว่าทุกคนร่วมกันสร้างความสำเร็จให้กับสถานศึกษา

สมหมาย จันทรเรือง (ม.ป.ป.) ลิขสิทธิ์ในงานวิชาการนั้น ความเป็นเจ้าของให้พิจารณาตามพระราชบัญญัติลิขสิทธิ์ พ.ศ. 2537 มาตรา 4 และมาตรา 6 โดยผู้สร้างสรรค์เป็นเจ้าของลิขสิทธิ์ แต่ต้องพิจารณาองค์ประกอบอีก 2 ประการ ได้แก่ ต้องสร้างสรรค์ด้วยตนเอง และต้องใช้ความรู้ความสามารถ ความอดุสาหะ ฝีมือ และแรงงานของตนเอง อย่างไรก็ตามลิขสิทธิ์ในงานวิชาการสามารถโอนสิทธิ์ให้บุคคลอื่นได้ตามพระราชบัญญัติลิขสิทธิ์ พ.ศ.2537 มาตรา 16 โดยทำเป็นหนังสือลงลายมือชื่อผู้โอนและผู้รับโอนที่อยู่บนพื้นฐานของความเป็นธรรม ซึ่งรับรองไว้ในรัฐธรรมนูญ

กล่าวคือ รัฐธรรมนูญแห่งราชอาณาจักรไทย พ.ศ.2550 มาตรา 86 บัญญัติให้รัฐต้องดำเนินการตามแนวนโยบายด้านทรัพย์สินทางปัญญา โดยรัฐต้องส่งเสริมการประดิษฐ์ หรือการค้นคิดเพื่อให้เกิดความรู้ใหม่ รักษาและพัฒนาภูมิปัญญาท้องถิ่นและภูมิปัญญาไทย รวมทั้งให้ความคุ้มครองทรัพย์สินทางปัญญา อันครอบคลุมถึงงานวิชาการ อนึ่ง แม้ลิขสิทธิ์ในงานวิชาการทั้งหลายจะสามารถโอนสิทธิ์ให้บุคคลอื่นได้แต่การทำสัญญาโอนสิทธิ์ควรเป็นไปตามพระราชบัญญัติว่าด้วยข้อสัญญาที่ไม่เป็นธรรม พ.ศ.2540 ซึ่งมาตรา 5 วรรคแรก บัญญัติให้ข้อตกลงจำกัดสิทธิหรือเสรีภาพในการประกอบอาชีพ การงาน หรือการทำนิติกรรมที่เกี่ยวกับการประกอบธุรกิจการค้าหรือวิชาชีพซึ่งไม่เป็นโมฆะ แต่เป็นข้อตกลงที่ทำให้ผู้ถูกจำกัดสิทธิหรือเสรีภาพต้องรับภาระมากกว่าที่จะพึงคาดหมายได้ตามปกติ ให้มีผลบังคับได้เพียงเท่าที่เป็นธรรมและพอสมควรแก่กรณี ดังนั้น การโอนสิทธิ์ในงานวิชาการจึงต้องพิจารณาโดยพื้นฐานของความเป็นธรรม และการใช้ประโยชน์ที่เหมาะสมด้วย





การวิจัยครั้งนี้เป็นการวิจัยเชิงสำรวจ (Survey Research) ผู้วิจัยได้ศึกษาและนำเสนอวิธีดำเนินการวิจัยตามลำดับ ดังนี้

1. ประชากรและกลุ่มตัวอย่าง
2. เครื่องมือที่ใช้ในการวิจัย
3. การเก็บรวบรวมข้อมูล
4. การวิเคราะห์ข้อมูล

ประชากรและกลุ่มตัวอย่าง

1. ประชากร ที่ใช้ในการวิจัยครั้งนี้ ได้แก่ คณาจารย์มหาวิทยาลัยนเรศวร ประเภทข้าราชการและพนักงานมหาวิทยาลัย จำนวน 1,247 คน (ข้อมูลจากกองการบริหารงานบุคคล สำนักงานอธิการบดี ณ วันที่ 5 กุมภาพันธ์ 2557)

2. กลุ่มตัวอย่าง ได้จากการสุ่มตัวอย่างแบบโควตา (Quota Sampling) เพื่อให้กลุ่มตัวอย่างมีการกระจายภายในขอบเขตของแต่ละคณะ โดยมีขั้นตอน ดังนี้

ขั้นตอนที่ 1 กำหนดขนาดของกลุ่มตัวอย่างจากประชากรคือ คณาจารย์มหาวิทยาลัยนเรศวร ประเภทข้าราชการ และพนักงานมหาวิทยาลัย จำนวน 1,247 คน โดยใช้ตารางกำหนดขนาดกลุ่มตัวอย่างของเคร็จซีและมอร์แกน (R. V. Krejcie and D. W. Morgan, 1970, p. 608 อ้างอิงใน เอื้ออมพร หลินเจริญ, 2554, หน้า 143) ได้กลุ่มตัวอย่าง จำนวน 297 คน

ขั้นตอนที่ 2 สุ่มตัวอย่างแบบโควตา (Quota Sampling) จากกลุ่มตัวอย่างโดยใช้คณะเป็นเกณฑ์ในการแบ่งตามลักษณะประชากรที่เป็นอยู่

ขั้นตอนที่ 3 คำนวณจำนวนกลุ่มตัวอย่างในแต่ละชั้น โดยเทียบบัญญัติไตรยางศ์

$$\text{กลุ่มตัวอย่าง} = \frac{\text{ประชากรแต่ละคณะ} \times \text{จำนวนกลุ่มตัวอย่างทั้งหมด}}{\text{จำนวนรวมประชากรทั้งหมด}}$$

จะได้กลุ่มตัวอย่างตามสัดส่วนแต่ละคณะ ดังนี้

ตาราง 1 จำนวนประชากรและกลุ่มตัวอย่างที่ใช้ในการวิจัย

คณะ/สำนัก/วิทยาลัย	ข้าราชการ	พนักงาน มหาวิทยาลัย (เงินงบประมาณ แผ่นดิน)	พนักงาน มหาวิทยาลัย (เงินงบประมาณ รายได้)	ประชากร	กลุ่มตัวอย่าง
กลุ่มวิทยาศาสตร์สุขภาพ					
1 คณะพยาบาลศาสตร์	7	40	-	47	11
2 คณะแพทยศาสตร์	23	100	-	123	29
3 คณะเภสัชศาสตร์	46	25	-	71	17
4 คณะทันตแพทยศาสตร์	13	40	-	53	13
5 คณะวิทยาศาสตร์การแพทย์	45	52	-	97	23
6 คณะสหเวชศาสตร์	11	57	-	68	16
7 คณะสาธารณสุขศาสตร์	1	32	-	33	8
รวม (คน)	146	346	-	492	117
กลุ่มวิทยาศาสตร์และเทคโนโลยี					
1 คณะเกษตรศาสตร์ ทรัพยากร ธรรมชาติและสิ่งแวดล้อม	51	35	-	86	20
2 คณะสถาปัตยกรรมศาสตร์	9	41	-	50	12
3 คณะวิทยาศาสตร์	86	65	1	152	36
4 คณะวิศวกรรมศาสตร์	43	60	-	103	25
5 วิทยาลัยพลังงานทดแทน	2	9	-	11	3
6 วิทยาลัยเพื่อการค้นคว้า ระดับรากฐาน	-	5	-	5	1
7 วิทยาลัยโลจิสติกส์ และโซ่อุปทาน	-	7	-	7	2
รวม (คน)	191	222	1	414	99
กลุ่มสังคมศาสตร์					
1 คณะนิติศาสตร์	3	21	-	24	6
2 คณะบริหารธุรกิจ เศรษฐศาสตร์และการสื่อสาร	24	50	-	74	18
3 คณะมนุษยศาสตร์	43	76	-	119	28
4 คณะศึกษาศาสตร์	17	35	-	52	12
5 คณะสังคมศาสตร์	10	42	-	52	12
6 วิทยาลัยนานาชาติ	-	20	-	20	5
รวม (คน)	97	244	-	341	81
รวมทั้งหมด (คน)	434	812	1	1,247	297

เครื่องมือที่ใช้ในการวิจัย

1. ลักษณะของเครื่องมือที่ใช้ในการวิจัย ผู้วิจัยใช้เครื่องมือในการเก็บรวบรวมข้อมูล โดยแบบสอบถาม แบ่งเป็น 2 ตอน ดังนี้

ตอนที่ 1 สอบถามเกี่ยวกับสถานภาพของผู้ตอบแบบสอบถาม ลักษณะของแบบสอบถามเป็นแบบตรวจสอบรายการ (Check – list)

ตอนที่ 2 สอบถามความต้องการและแนวทางในการส่งเสริมสนับสนุนการจัดทำเอกสารสิ่งพิมพ์ทางวิชาการให้กับคณาจารย์มหาวิทยาลัยนเรศวร ในด้านความรู้ความเข้าใจ ในการจัดทำเอกสารสิ่งพิมพ์ทางวิชาการ และด้านการส่งเสริมสนับสนุนจากผู้เกี่ยวข้อง แบ่งออกเป็น 2 ส่วน ดังนี้

ส่วนที่ 1 สอบถามความคิดเห็นเกี่ยวกับความต้องการในการส่งเสริมสนับสนุนการจัดทำเอกสารสิ่งพิมพ์ทางวิชาการให้กับคณาจารย์มหาวิทยาลัยนเรศวร โดยแบ่งออกเป็น 2 ด้าน ได้แก่ ด้านความรู้ความเข้าใจในการจัดทำเอกสารสิ่งพิมพ์ทางวิชาการ และด้านการส่งเสริมสนับสนุนจากผู้เกี่ยวข้อง ลักษณะของแบบสอบถามเป็นแบบมาตราส่วนประมาณค่า 5 ระดับ (Rating scale) (บุญชม ศรีสะอาด, 2554, หน้า 121) เรียงลำดับจากมากที่สุด มาก ปานกลาง น้อย น้อยที่สุด โดยใช้เกณฑ์ในการพิจารณา ดังนี้

มีความต้องการมากที่สุด	ให้ค่าน้ำหนักเท่ากับ	5
มีความต้องการมาก	ให้ค่าน้ำหนักเท่ากับ	4
มีความต้องการปานกลาง	ให้ค่าน้ำหนักเท่ากับ	3
มีความต้องการน้อย	ให้ค่าน้ำหนักเท่ากับ	2
มีความต้องการน้อยที่สุด	ให้ค่าน้ำหนักเท่ากับ	1

ส่วนที่ 2 สอบถามข้อเสนอแนะเพิ่มเติมเกี่ยวกับการขอความช่วยเหลือในการจัดทำเอกสารสิ่งพิมพ์ทางวิชาการ เพื่อนำมาเป็นข้อมูลในการพัฒนาแผนการบริหารงานของสำนักพิมพ์มหาวิทยาลัยนเรศวร มีลักษณะเป็นแบบปลายเปิด

ส่วนที่ 3 สอบถามข้อคิดเห็น/ข้อเสนอแนะเพิ่มเติม สำหรับความต้องการความช่วยเหลืออื่น ๆ ในการจัดทำเอกสารสิ่งพิมพ์ทางวิชาการ

2. การสร้างเครื่องมือที่ใช้ในการวิจัย ในการสร้างเครื่องมือที่ใช้ในการวิจัยผู้วิจัยดำเนินการ ดังนี้

2.1 ศึกษาค้นคว้าเอกสารและงานวิจัยที่เกี่ยวข้อง

2.2 เขียนกรอบแนวคิดในการวิจัย

2.3 นิยามศัพท์เฉพาะเพื่อเป็นแนวทางในการสร้างเครื่องมือที่ใช้ในการวิจัย

2.4 สร้างแบบสอบถามฉบับร่าง และนำเสนอที่ปรึกษาโครงการเพื่อพิจารณาและปรับปรุงตามข้อเสนอแนะของที่ปรึกษาโครงการ

2.5 พิจารณาความตรงเชิงเนื้อหา (Content Validity) โดยการนำไปให้ผู้เชี่ยวชาญพิจารณาความสอดคล้องระหว่างนิยามศัพท์เฉพาะกับข้อคำถามโดยผู้เชี่ยวชาญ จำนวน 3 คน ประกอบด้วย

2.5.1 รองศาสตราจารย์ ดร.มาฆะสิริ เชาวกุล

ตำแหน่ง อาจารย์ประจำคณะบริหารธุรกิจ เศรษฐศาสตร์และการสื่อสาร มหาวิทยาลัยนเรศวร และกองบรรณาธิการจัดทำเอกสารสิ่งพิมพ์ทางวิชาการ ของสำนักพิมพ์ มหาวิทยาลัยนเรศวร (กลุ่มมนุษยศาสตร์และสังคมศาสตร์)

2.5.2 รองศาสตราจารย์ แพทย์หญิง ดร.สุธาทิพย์ พงษ์เจริญ

ตำแหน่ง อาจารย์ประจำคณะแพทยศาสตร์ มหาวิทยาลัยนเรศวร และกองบรรณาธิการจัดทำเอกสารสิ่งพิมพ์ทางวิชาการ ของสำนักพิมพ์มหาวิทยาลัยนเรศวร (กลุ่มวิทยาศาสตร์สุขภาพ)

2.5.3 รองศาสตราจารย์ ดร.สุดารัตน์ เจียมยั่งยืน

ตำแหน่ง อาจารย์ประจำคณะเกษตรศาสตร์ ทรัพยากรธรรมชาติและสิ่งแวดล้อม มหาวิทยาลัยนเรศวร และกองบรรณาธิการจัดทำเอกสารสิ่งพิมพ์ทางวิชาการ ของสำนักพิมพ์มหาวิทยาลัยนเรศวร (กลุ่มวิทยาศาสตร์และเทคโนโลยี)

2.6 หาค่า IOC (Index of Item-Objective Congruence: IOC) โดยการเลือกข้อที่มีค่า IOC ตั้งแต่ 0.5 ขึ้นไป โดยมีสูตรที่ใช้คำนวณ ดังนี้ (ล้วน สายยศ และอังคณา สายยศ, 2539, หน้า 249 อ้างอิงใน เอื้อมพร หลินเจริญ, 2554, หน้า 184)

$$IOC = \frac{\sum R}{N}$$

เมื่อ $\sum R$ แทน ดัชนีความสอดคล้องระหว่างข้อคำถามกับจุดประสงค์
 N แทน ผลรวมของคะแนนความคิดเห็นของผู้เชี่ยวชาญ
 แทน จำนวนผู้เชี่ยวชาญ

2.7 ปรับปรุงแก้ไขเครื่องมือที่ใช้ในการวิจัยตามข้อเสนอแนะของผู้เชี่ยวชาญ

การเก็บรวบรวมข้อมูล

ผู้วิจัยดำเนินการเก็บรวบรวมข้อมูล ดังนี้

1. รวบรวมและจัดทำรายละเอียดข้อมูลของคณาจารย์มหาวิทยาลัยนเรศวรจากกองบริหารงานบุคคล มหาวิทยาลัยนเรศวร
2. ส่งแบบสอบถามไปยังกลุ่มตัวอย่าง โดยใช้ระบบเดินทางหนังสือของมหาวิทยาลัย และแจกในการจัดโครงการกิจกรรมต่าง ๆ ของคณะ เพื่อให้ได้แบบสอบถามกลับคืนมาให้ได้มากที่สุด
3. ผู้วิจัยเก็บแบบสอบถามเองโดยการรับข้อมูลกลับคืนจากกลุ่มตัวอย่าง
4. นำแบบสอบถามที่ได้รับคืนมาคัดเลือกเฉพาะแบบสอบถามที่สมบูรณ์

สถานที่เก็บข้อมูล

คณะต้นสังกัดของคณาจารย์มหาวิทยาลัยนเรศวร จำนวน 16 คณะ 4 วิทยาลัย ได้แก่

1. คณะพยาบาลศาสตร์
2. คณะแพทยศาสตร์
3. คณะเภสัชศาสตร์
4. คณะทันตแพทยศาสตร์
5. คณะวิทยาศาสตร์การแพทย์
6. คณะสหเวชศาสตร์
7. คณะสาธารณสุขศาสตร์
8. คณะเกษตรศาสตร์ ทรัพยากรธรรมชาติและสิ่งแวดล้อม
9. คณะสถาปัตยกรรมศาสตร์
10. คณะวิทยาศาสตร์
11. คณะวิศวกรรมศาสตร์
12. วิทยาลัยพลังงานทดแทน
13. วิทยาลัยเพื่อการค้นคว้าระดับรากฐาน
14. วิทยาลัยโลจิสติกส์และซัพพลายเชน
15. คณะนิติศาสตร์
16. คณะบริหารธุรกิจ เศรษฐศาสตร์และการสื่อสาร
17. คณะมนุษยศาสตร์
18. คณะศึกษาศาสตร์
19. คณะสังคมศาสตร์
20. วิทยาลัยนานาชาติ

การวิเคราะห์ข้อมูล

ผู้วิจัยตรวจสอบความสมบูรณ์ของแบบสอบถาม ที่ผู้วิจัยเริ่มส่งไปเมื่อวันที่ 6 พฤษภาคม 2558 และได้รับกลับคืนมาทั้งสิ้น จำนวน 243 ฉบับ เมื่อวันที่ 24 สิงหาคม 2558 เพื่อนำมาพิจารณาความสมบูรณ์ถูกต้อง และนำแบบสอบถามฉบับสมบูรณ์ทั้งหมด มาวิเคราะห์ข้อมูลด้วยโปรแกรมคอมพิวเตอร์สำเร็จรูป โดยดำเนินการดังนี้

1. วิเคราะห์ข้อมูลเกี่ยวกับสถานภาพของผู้ตอบแบบสอบถาม ด้วยค่าร้อยละ (Percentage)

2. วิเคราะห์ข้อมูลเกี่ยวกับความต้องการการจัดทำเอกสารสิ่งพิมพ์ทางวิชาการของคณาจารย์มหาวิทยาลัยนเรศวร เป็นรายด้านและรายข้อด้วยค่าเฉลี่ย (\bar{x} = Mean) และค่าเบี่ยงเบนมาตรฐาน (S.D. = Standard Deviation) โดยใช้เกณฑ์ในการพิจารณา (บุญชม ศรีสะอาด, 2554, หน้า 121) ดังนี้

มีความต้องการมากที่สุด	ให้ค่าน้ำหนักเท่ากับ 5
มีความต้องการมาก	ให้ค่าน้ำหนักเท่ากับ 4
มีความต้องการปานกลาง	ให้ค่าน้ำหนักเท่ากับ 3
มีความต้องการน้อย	ให้ค่าน้ำหนักเท่ากับ 2
มีความต้องการน้อยที่สุด	ให้ค่าน้ำหนักเท่ากับ 1

ค่าเฉลี่ยที่ใช้เป็นเกณฑ์ในการประเมินระดับความต้องการและนำมาจัดอันดับตั้งแต่มีความต้องการมากที่สุดจนถึงมีความต้องการน้อยที่สุด โดยกำหนดความหมายของค่าเฉลี่ยในแต่ละระดับของความต้องการ (บุญชม ศรีสะอาด, 2554, หน้า 121) ดังนี้

ค่าเฉลี่ย 4.51 – 5.00 หมายถึง มีความต้องการพัฒนาความรู้ความเข้าใจเกี่ยวกับการจัดทำเอกสารสิ่งพิมพ์ทางวิชาการอยู่ในระดับมากที่สุด

ค่าเฉลี่ย 3.51 – 4.50 หมายถึง มีความต้องการพัฒนาความรู้ความเข้าใจเกี่ยวกับการจัดทำเอกสารสิ่งพิมพ์ทางวิชาการอยู่ในระดับมาก

ค่าเฉลี่ย 2.51 – 3.50 หมายถึง มีความต้องการพัฒนาความรู้ความเข้าใจเกี่ยวกับการจัดทำเอกสารสิ่งพิมพ์ทางวิชาการอยู่ในระดับปานกลาง

ค่าเฉลี่ย 1.51 – 2.50 หมายถึง มีความต้องการพัฒนาความรู้ความเข้าใจเกี่ยวกับการจัดทำเอกสารสิ่งพิมพ์ทางวิชาการอยู่ในระดับน้อย

ค่าเฉลี่ย 1.00 – 1.50 หมายถึง มีความต้องการพัฒนาความรู้ความเข้าใจเกี่ยวกับการจัดทำเอกสารสิ่งพิมพ์ทางวิชาการอยู่ในระดับน้อยที่สุด

3. ข้อเสนอแนะเพิ่มเติมเกี่ยวกับการให้ความช่วยเหลือในการจัดทำเอกสารสิ่งพิมพ์ทางวิชาการ เพื่อนำมาเป็นข้อมูลในการพัฒนาแผนการบริหารงาน ของสำนักพิมพ์มหาวิทยาลัยนเรศวร มีลักษณะเป็นแบบปลายเปิด ใช้การวิเคราะห์เนื้อหา (Content Analysis)

บทที่ 4

ผลการวิเคราะห์ข้อมูล

ในการนำเสนอผลการวิเคราะห์ข้อมูลเกี่ยวกับการพัฒนาการจัดทำเอกสารสิ่งพิมพ์ทางวิชาการของคณาจารย์มหาวิทยาลัยนเรศวร แบ่งออกเป็น 2 ตอน ดังนี้

ตอนที่ 1 ความต้องการในการส่งเสริมสนับสนุนการจัดทำเอกสารสิ่งพิมพ์ทางวิชาการให้กับคณาจารย์มหาวิทยาลัยนเรศวร โดยแบ่งออกเป็น 2 ด้าน ได้แก่

1. ด้านความรู้ความเข้าใจในการจัดทำเอกสารสิ่งพิมพ์ทางวิชาการ
2. ด้านการส่งเสริมสนับสนุนจากผู้เกี่ยวข้อง

ตอนที่ 2 ข้อเสนอแนะเพิ่มเติมเกี่ยวกับการขอความช่วยเหลือในการจัดทำเอกสารสิ่งพิมพ์ทางวิชาการ เพื่อนำมาเป็นข้อมูลในการพัฒนาแผนการบริหารงานของสำนักพิมพ์มหาวิทยาลัยนเรศวร
สัญลักษณ์ที่ใช้ในการนำเสนอผลการวิเคราะห์ข้อมูล ผู้วิจัยใช้สัญลักษณ์ในการวิเคราะห์ข้อมูล ดังนี้

n	แทน	จำนวนของผู้ตอบแบบสอบถาม
\bar{x}	แทน	ค่าเฉลี่ย (Mean)
S.D.	แทน	ค่าเบี่ยงเบนมาตรฐาน (Standard Deviation)

ในการวิเคราะห์ข้อมูลเกี่ยวกับการพัฒนาการจัดทำเอกสารสิ่งพิมพ์ทางวิชาการของคณาจารย์มหาวิทยาลัยนเรศวร ผู้วิจัยนำเสนอผลการวิเคราะห์ข้อมูล ดังต่อไปนี้

ตอนที่ 1 ความต้องการในการส่งเสริมสนับสนุนการจัดทำเอกสารสิ่งพิมพ์ทางวิชาการให้กับคณาจารย์มหาวิทยาลัยนเรศวร โดยแบ่งออกเป็น 2 ด้าน ได้แก่

1. ด้านความรู้ความเข้าใจในการจัดทำเอกสารสิ่งพิมพ์ทางวิชาการ
2. ด้านการส่งเสริมสนับสนุนจากผู้เกี่ยวข้อง

ส่วนที่ 1 ข้อมูลสถานภาพของผู้ตอบแบบสอบถาม

ผลการวิเคราะห์ข้อมูลสถานภาพของผู้ตอบแบบสอบถาม แบ่งออกเป็น เพศ อายุ รายได้ ต่อเดือน สถานภาพการทำงาน ตำแหน่งทางวิชาการ อายุการทำงานในขณะจัดทำเอกสารสิ่งพิมพ์ทางวิชาการ คณะ/หน่วยงานต้นสังกัด ประสบการณ์ในการจัดทำเอกสารสิ่งพิมพ์ทางวิชาการ ประเภทของเอกสารสิ่งพิมพ์ทางวิชาการที่มีความต้องการที่จะจัดทำ จำนวนของเอกสารสิ่งพิมพ์ทางวิชาการที่มีความต้องการที่จะจัดทำ และขั้นตอนการดำเนินการจัดทำเอกสารสิ่งพิมพ์ทางวิชาการในปัจจุบัน วิเคราะห์ข้อมูลด้วยค่าร้อยละ (Percentage) ผลปรากฏดังตาราง 2

ตาราง 2 ข้อมูลสถานภาพของผู้ตอบแบบสอบถาม

รายการ	จำนวน	ร้อยละ
เพศ		
ชาย	77	31.69
หญิง	166	68.31
รวม	243	100.00
อายุ		
น้อยกว่า 25 ปี	-	0.00
25 - 29 ปี	13	5.35
30 - 34 ปี	19	7.82
35 - 39 ปี	94	38.68
40 - 44 ปี	80	32.92
45 ปีขึ้นไป	37	15.23
รวม	243	100.00
รายได้ต่อเดือน		
น้อยกว่า 15,000 บาท	-	0.00
15,001 - 20,000 บาท	2	0.82
20,001 - 25,000 บาท	12	4.94
25,001 - 30,000 บาท	52	21.40
มากกว่า 30,000 บาท	177	72.84
รวม	243	100.00
สถานภาพการทำงาน		
ข้าราชการ	49	20.16
พนักงานมหาวิทยาลัยเงินแผ่นดิน	186	76.54
พนักงานมหาวิทยาลัยเงินรายได้	7	2.88
พนักงานราชการ	1	0.42
รวม	243	100.00
ตำแหน่งทางวิชาการ		
อาจารย์	108	44.44
ผู้ช่วยศาสตราจารย์	99	40.74
รองศาสตราจารย์	36	14.82
ศาสตราจารย์	-	0.00
รวม	243	100.00

ตาราง 2 (ต่อ)

รายการ	จำนวน	ร้อยละ
อายุการทำงาน		
น้อยกว่า 3 ปี	16	6.58
3 - 5 ปี	26	10.70
6 - 8 ปี	67	27.57
9 - 11 ปี	62	25.51
12 - 14 ปี	37	15.23
15 ปีขึ้นไป	35	14.41
รวม	243	100.00
สังกัด		
คณะเกษตรศาสตร์ฯ	16	6.58
คณะวิทยาศาสตร์	28	11.52
คณะวิศวกรรมศาสตร์	18	7.41
คณะสถาปัตยกรรมศาสตร์	10	4.12
วิทยาลัยพลังงานทดแทน	4	1.65
วิทยาลัยเพื่อการค้นคว้าระดับรากฐาน	2	0.82
วิทยาลัยโลจิสติกส์และโซ่อุปทาน	1	0.41
คณะทันตแพทยศาสตร์	15	6.17
คณะพยาบาลศาสตร์	8	3.29
คณะแพทยศาสตร์	18	7.41
คณะเภสัชศาสตร์	14	5.76
คณะวิทยาศาสตร์การแพทย์	19	7.82
คณะสหเวชศาสตร์	12	4.94
คณะสาธารณสุขศาสตร์	9	3.71
คณะนิติศาสตร์	8	3.29
คณะมนุษยศาสตร์	16	6.58
คณะศึกษาศาสตร์	21	8.64
คณะบริหารธุรกิจฯ	12	4.94
คณะสังคมศาสตร์	8	3.29
วิทยาลัยนานาชาติ	4	1.65
รวม	243	100.00

จากตาราง 2 พบว่า ผู้ตอบแบบสอบถามเป็นเพศหญิง จำนวน 166 คน คิดเป็นร้อยละ 68.31 เพศชาย จำนวน 77 คน คิดเป็นร้อยละ 31.69 มีอายุส่วนใหญ่อยู่ระหว่าง 35-39 ปี จำนวน 94 คน คิดเป็นร้อยละ 38.68 รองลงมาคือ 40-44 ปี จำนวน 80 คน คิดเป็นร้อยละ 32.92 และ 45 ปีขึ้นไป จำนวน 37 คน คิดเป็นร้อยละ 15.23 มีรายได้ต่อเดือน ส่วนใหญ่มากกว่า 30,000 บาท จำนวน 177 คน คิดเป็นร้อยละ 72.84 รองลงมาคือ 25,001-30,000 บาท จำนวน 52 คน คิดเป็นร้อยละ 21.40 และ 20,001-25,000 บาท จำนวน 12 คน คิดเป็นร้อยละ 4.94 มีสถานภาพการทำงาน เป็นพนักงานมหาวิทยาลัยเงินแผ่นดิน จำนวน 186 คน คิดเป็นร้อยละ 76.54 รองลงมาคือ ข้าราชการ จำนวน 49 คน คิดเป็นร้อยละ 20.16 และพนักงานมหาวิทยาลัยเงินรายได้ จำนวน 7 คน คิดเป็นร้อยละ 2.88 มีตำแหน่งทางวิชาการส่วนใหญ่เป็นอาจารย์ จำนวน 108 คน คิดเป็นร้อยละ 44.44 รองลงมาคือ ผู้ช่วยศาสตราจารย์ จำนวน 99 คน คิดเป็นร้อยละ 40.74 และรองศาสตราจารย์ จำนวน 36 คน คิดเป็นร้อยละ 14.82 มีอายุการทำงานส่วนใหญ่ 6-8 ปี จำนวน 67 คน คิดเป็นร้อยละ 27.57 รองลงมาคือ 9-11 ปี จำนวน 62 คน คิดเป็นร้อยละ 25.51 และ 12-14 ปี จำนวน 37 คน คิดเป็นร้อยละ 15.23 และส่วนใหญ่สังกัดคณะวิทยาศาสตร์ จำนวน 28 คน คิดเป็นร้อยละ 11.52 รองลงมาคือ คณะศึกษาศาสตร์ จำนวน 21 คน คิดเป็นร้อยละ 8.64 และคณะวิทยาศาสตร์การแพทย์ จำนวน 19 คน คิดเป็นร้อยละ 7.82 และผลการสอบถามเกี่ยวกับประสบการณ์ด้านการจัดทำเอกสารสิ่งพิมพ์ทางวิชาการ ปรากฏดังตาราง 2-5 ดังนี้

ตาราง 3 ผลการสอบถามเกี่ยวกับประสบการณ์ด้านการจัดทำเอกสารสิ่งพิมพ์ทางวิชาการ

รายการ	จำนวน	ร้อยละ
เคย	191	78.60
ไม่เคย	52	21.40
รวม	243	100.00

จากตาราง 3 พบว่า ผู้ตอบแบบสอบถามเคยจัดทำเอกสารสิ่งพิมพ์ทางวิชาการมาก่อน จำนวน 191 คน คิดเป็นร้อยละ 78.60 และไม่เคยจัดทำเอกสารสิ่งพิมพ์ทางวิชาการ จำนวน 52 คน คิดเป็นร้อยละ 21.40

ตาราง 4 ประเภทของเอกสารสิ่งพิมพ์ทางวิชาการที่ผู้ตอบแบบสอบถามมีความต้องการที่จะจัดทำ (ตอบได้มากกว่า 1 ข้อ)

รายการ	จำนวน	ร้อยละ
หนังสือ	108	44.44
ตำรา	140	57.61
งานแปล	12	4.94
เอกสารคำสอน	53	21.81
เอกสารประกอบการสอน	79	32.51
คู่มือ	30	12.35
รายงาน	17	7.00

หมายเหตุ ร้อยละจากจำนวนผู้ตอบแบบสอบถามทั้งหมด 243 คน

จากตาราง 4 พบว่า ผู้ตอบแบบสอบถามส่วนใหญ่มีความต้องการที่จะจัดทำตำรามากที่สุด จำนวน 140 คน คิดเป็นร้อยละ 57.61 รองลงมา คือ หนังสือ จำนวน 108 คน คิดเป็นร้อยละ 44.44 และเอกสารประกอบคำสอน จำนวน 79 คน คิดเป็นร้อยละ 32.51

ตาราง 5 จำนวนของเอกสารสิ่งพิมพ์ทางวิชาการที่ผู้ตอบแบบสอบถามต้องการที่จะจัดทำต่อปี

รายการ	จำนวน	ร้อยละ
จำนวน 1 เล่ม/ปี	208	85.60
จำนวน 2 เล่ม/ปี	23	9.47
จำนวนมากกว่า 2 เล่ม/ปี	8	3.29
จำนวนน้อยกว่า 1 เล่ม/ปี	3	1.23
ไม่ได้ทำเลย	1	0.41
รวม	243	100.00

จากตาราง 5 พบว่า ผู้ตอบแบบสอบถามส่วนใหญ่ จำนวน 208 คน คิดเป็นร้อยละ 85.60 ต้องการที่จะจัดทำเอกสารสิ่งพิมพ์ทางวิชาการ จำนวน 1 เล่ม/ปี รองลงมา คือ ผู้ตอบแบบสอบถาม จำนวน 23 คน คิดเป็นร้อยละ 9.47 ต้องการที่จะจัดทำเอกสารสิ่งพิมพ์ทางวิชาการ จำนวน 2 เล่ม/ปี และ ผู้ตอบแบบสอบถาม จำนวน 8 คน คิดเป็นร้อยละ 3.29 ต้องการที่จะจัดทำเอกสารสิ่งพิมพ์ทางวิชาการจำนวนมากกว่า 2 เล่ม/ปี

ตาราง 6 ขั้นตอนการดำเนินการจัดทำเอกสารสิ่งพิมพ์ทางวิชาการของผู้ตอบแบบสอบถาม
ในปัจจุบัน

รายการ	จำนวน	ร้อยละ
จัดทำต้นฉบับเสร็จสิ้นเรียบร้อยแล้ว	15	6.17
อยู่ระหว่างดำเนินการจัดทำต้นฉบับ คาดว่าจะแล้วเสร็จภายใน 6 เดือน	27	11.11
อยู่ระหว่างดำเนินการจัดทำต้นฉบับ คาดว่าจะแล้วเสร็จภายใน 1 ปี	80	32.92
อยู่ระหว่างดำเนินการจัดทำต้นฉบับ คาดว่าจะแล้วเสร็จภายใน 2 ปี	69	28.40
ยังไม่ได้เริ่มดำเนินการจัดทำ	52	21.40
รวม	243	100.00

จากตาราง 6 พบว่า ปัจจุบันผู้ตอบแบบสอบถามดำเนินการจัดทำเอกสารสิ่งพิมพ์ทางวิชาการอยู่ระหว่างดำเนินการจัดทำต้นฉบับคาดว่าจะแล้วเสร็จภายใน 1 ปี จำนวน 80 คน คิดเป็นร้อยละ 32.92 รองลงมา คือ อยู่ระหว่างดำเนินการจัดทำต้นฉบับคาดว่าจะแล้วเสร็จภายใน 2 ปี จำนวน 69 คน คิดเป็นร้อยละ 28.40 และยังไม่ได้เริ่มดำเนินการจัดทำ จำนวน 52 คน คิดเป็นร้อยละ 21.40

ส่วนที่ 2 ความคิดเห็นเกี่ยวกับความต้องการในการส่งเสริมสนับสนุนการจัดทำเอกสารสิ่งพิมพ์ทางวิชาการให้กับคณาจารย์มหาวิทยาลัยนเรศวร

ผลการวิเคราะห์ข้อมูลเกี่ยวกับความต้องการในการส่งเสริมสนับสนุนการจัดทำเอกสารสิ่งพิมพ์ทางวิชาการให้กับคณาจารย์มหาวิทยาลัยนเรศวร โดยแบ่งออกเป็น 2 ด้าน ได้แก่ ด้านความรู้ความเข้าใจในการจัดทำเอกสารสิ่งพิมพ์ทางวิชาการ และด้านการส่งเสริมสนับสนุนจากผู้เกี่ยวข้อง วิเคราะห์ข้อมูลเป็นรายด้านและรายข้อ ด้วยค่าเฉลี่ย (\bar{x} = Mean) และค่าเบี่ยงเบนมาตรฐาน (S.D. = Standard Deviation) รายละเอียดปรากฏดังตาราง 7 - 8

ตาราง 7 ความต้องการพัฒนาความรู้ความเข้าใจในการจัดทำเอกสารสิ่งพิมพ์ทางวิชาการของผู้ตอบแบบสอบถาม ด้านความรู้ความเข้าใจในการจัดทำเอกสารสิ่งพิมพ์ทางวิชาการ

รายการ	\bar{x}	S.D.	ระดับ ความต้องการ	อันดับที่
1. ความรู้ความเข้าใจเกี่ยวกับกระบวนการและขั้นตอนในการจัดทำเอกสารสิ่งพิมพ์ทางวิชาการ	3.72	0.80	มาก	9
2. ความรู้ความเข้าใจในการกำหนดโครงเรื่อง/ ขอบเขตของเรื่อง	3.69	0.78	มาก	11
3. ความรู้ความเข้าใจในการเรียบเรียงเนื้อหา	3.79	0.77	มาก	6
4. ความรู้ความเข้าใจในเรื่องของการอ้างอิง/บรรณานุกรม	3.76	0.77	มาก	7
5. ความรู้ความเข้าใจในเรื่องของลิขสิทธิ์ เช่น การทำซ้ำ การดัดแปลง การเผยแพร่	4.18	0.81	มาก	1
6. ความรู้ความเข้าใจเกี่ยวกับทักษะการใช้คอมพิวเตอร์ เพื่อการจัดทำเอกสารสิ่งพิมพ์ทางวิชาการ	3.74	0.86	มาก	8
7. ความรู้ความเข้าใจเกี่ยวกับการจัดรูปแบบ (format) รูปเล่ม	3.71	0.87	มาก	10
8. ความรู้ความเข้าใจเกี่ยวกับการออกแบบและศิลปกรรมรูปเล่ม	3.67	0.92	มาก	12
9. การใช้ภาษาไทยเพื่อการจัดทำเอกสารสิ่งพิมพ์ทางวิชาการ	3.91	0.75	มาก	5
10. การใช้ภาษาต่างประเทศเพื่อการจัดทำเอกสารสิ่งพิมพ์ทางวิชาการ	3.94	0.81	มาก	4
11. ข้อบกพร่องหรือข้อควรระวังในการจัดทำเอกสารสิ่งพิมพ์ทางวิชาการ	4.12	0.93	มาก	2
12. เทคนิค/กลวิธีในการจัดทำเอกสารสิ่งพิมพ์ทางวิชาการ	4.10	0.98	มาก	3
รวมเฉลี่ย	3.86	0.65	มาก	

จากตาราง 7 พบว่า ผู้ตอบแบบสอบถาม มีความต้องการพัฒนาความรู้ความเข้าใจในการจัดทำเอกสารสิ่งพิมพ์ทางวิชาการ ด้านความรู้ความเข้าใจในการจัดทำเอกสารสิ่งพิมพ์ทางวิชาการภาพรวมอยู่ในระดับมาก (ค่าเฉลี่ยเท่ากับ 3.86)

เมื่อพิจารณารายข้อแล้ว พบว่า ข้อ 5 ความรู้ความเข้าใจในเรื่องของลิขสิทธิ์ เช่น การทำซ้ำ การดัดแปลง การเผยแพร่ มีความต้องการพัฒนาเป็นลำดับแรก (ค่าเฉลี่ยเท่ากับ 4.18) รองลงมา คือ ข้อ 11 ข้อบกพร่องหรือข้อควรระวังในการจัดทำเอกสารสิ่งพิมพ์ทางวิชาการ (ค่าเฉลี่ยเท่ากับ 4.12) และข้อ 12 เทคนิค/กลวิธีในการจัดทำเอกสารสิ่งพิมพ์ทางวิชาการ (ค่าเฉลี่ยเท่ากับ 4.10) ตามลำดับ

ตาราง 8 ความต้องการพัฒนาความรู้ความเข้าใจในการจัดทำเอกสารสิ่งพิมพ์ทางวิชาการของผู้ตอบแบบสอบถาม ด้านการส่งเสริมสนับสนุนจากผู้เกี่ยวข้อง

รายการ	\bar{x}	S.D.	ระดับความต้องการ	อันดับที่
1. การได้รับความช่วยเหลือสนับสนุนส่งเสริมจากผู้บังคับบัญชาหรือผู้ที่เกี่ยวข้องในหน่วยงานต้นสังกัด	4.12	0.78	มาก	5
2. การสนับสนุนเงินทุนหรืองบประมาณในการจัดทำเอกสารสิ่งพิมพ์ทางวิชาการ จากหน่วยงานต้นสังกัด อาทิ สาขาวิชา/ ภาควิชา/ คณะ	4.01	0.89	มาก	7
3. การสนับสนุนเงินทุนหรืองบประมาณในการจัดทำเอกสารสิ่งพิมพ์ทางวิชาการจากมหาวิทยาลัย	3.99	0.90	มาก	8
4. การสนับสนุนปัจจัยเกื้อหนุนต่างๆ อาทิ เครื่องคอมพิวเตอร์ เครื่องพิมพ์ ฯลฯ	3.89	0.81	มาก	9
5. การให้บริการระบบอินเทอร์เน็ตที่รวดเร็ว สะดวกต่อการใช้งาน	4.38	0.65	มาก	2
6. การให้บริการระบบฐานข้อมูลที่หลากหลาย เป็นประโยชน์ สะดวกต่อการสืบค้นข้อมูล	4.38	0.70	มาก	1
7. การจัดสถานที่ของมหาวิทยาลัย เพื่อให้บริการในการศึกษาค้นคว้าเพื่อการจัดทำเอกสารสิ่งพิมพ์ทางวิชาการ	3.78	0.81	มาก	11
8. การจัดโครงการ/กิจกรรมเสริมต่างๆ ของมหาวิทยาลัย	3.84	0.81	มาก	10

ตาราง 8 (ต่อ)

รายการ	\bar{x}	S.D.	ระดับ ความต้องการ	อันดับที่
9. จำนวนหนังสือ ตำรา คู่มือ งานวิจัย และเอกสารต่างๆ ของสำนักหอสมุด	4.02	0.73	มาก	6
10. เวลาในการให้บริการยืม-คืน และ สืบค้นข้อมูล แบบตลอด 24 ชั่วโมง ของสำนักหอสมุด	3.27	1.03	มาก	12
11. การจัดตั้งหน่วยงานเพื่อให้คำปรึกษา เกี่ยวกับการจัดทำเอกสารสิ่งพิมพ์ ทางวิชาการ	4.21	0.82	มาก	3
12. การให้บริการเกี่ยวกับการจัดทำ เอกสารสิ่งพิมพ์ทางวิชาการ ของสำนักพิมพ์มหาวิทยาลัยนเรศวร	4.21	0.73	มาก	4
รวมเฉลี่ย	4.01	0.57	มาก	

จากตาราง 8 พบว่า ผู้ตอบแบบสอบถาม มีความต้องการการพัฒนาความรู้ความเข้าใจ ในการจัดทำเอกสารสิ่งพิมพ์ทางวิชาการ ด้านการส่งเสริมสนับสนุนจากผู้เกี่ยวข้อง ภาพรวมอยู่ใน ระดับมาก (ค่าเฉลี่ยเท่ากับ 4.01)

เมื่อพิจารณารายข้อ พบว่า ข้อ 5 การให้บริการระบบอินเทอร์เน็ตที่รวดเร็ว สะดวกต่อการ ใช้งาน และข้อ 6 การให้บริการระบบฐานข้อมูลที่หลากหลาย เป็นประโยชน์สะดวกต่อการสืบค้น ข้อมูล ที่จะได้รับการส่งเสริมสนับสนุนเป็นลำดับแรก (ค่าเฉลี่ยเท่ากับ 4.38) รองลงมา คือ ข้อ 11 การจัดตั้งหน่วยงานเพื่อให้คำปรึกษาเกี่ยวกับการจัดทำเอกสารสิ่งพิมพ์ทางวิชาการ และ ข้อ 12 การให้บริการเกี่ยวกับการจัดทำเอกสารสิ่งพิมพ์ทางวิชาการ ของสำนักพิมพ์มหาวิทยาลัยนเรศวร (ค่าเฉลี่ยเท่ากับ 4.21) และข้อ 1 การได้รับความช่วยเหลือสนับสนุนส่งเสริมจากผู้บังคับบัญชาหรือ ผู้ที่เกี่ยวข้องในหน่วยงานต้นสังกัด (ค่าเฉลี่ยเท่ากับ 4.12) ตามลำดับ

ตอนที่ 2 ข้อเสนอแนะเพิ่มเติมเกี่ยวกับการขอความช่วยเหลือ ในการจัดทำเอกสารสิ่งพิมพ์ ทางวิชาการ

ข้อเสนอแนะเพิ่มเติมเกี่ยวกับการขอความช่วยเหลือ ในการจัดทำเอกสารสิ่งพิมพ์ ทางวิชาการ เพื่อนำมาเป็นข้อมูลในการพัฒนาแผนการบริหารงานของสำนักพิมพ์มหาวิทยาลัยนเรศวร ใช้การวิเคราะห์เนื้อหา (Content Analysis) ผลการวิเคราะห์ข้อมูลสรุปได้ดังนี้

1. ด้านความรู้ความเข้าใจในการจัดทำเอกสารสิ่งพิมพ์ทางวิชาการ

1.1 ควรให้ความรู้เพิ่มเติมเกี่ยวกับลักษณะของหนังสือ/ตำราที่พึงประสงค์ของ มหาวิทยาลัย

1.2 ควรจัดทำคู่มือการจัดทำเอกสารสิ่งพิมพ์ทางวิชาการ เริ่มจากกฎระเบียบ รูปแบบ เนื้อหา ภาพประกอบ การจัดทำดัชนีคำท้ายเล่ม เทคนิคและกลวิธีการจัดทำเอกสารสิ่งพิมพ์ทางวิชาการ และขั้นตอนการใช้โปรแกรมสำเร็จรูปในการจัดทำเอกสารวิชาการ เช่น การจัดทำบล็อก (Template) การวางภาพประกอบในไฟล์ การทำปก และการทำดัชนีคำท้ายเล่ม แยกตามประเภทของเอกสารสิ่งพิมพ์ทางวิชาการ

1.3 ควรรับต้นฉบับในรูปแบบ PDF File เพราะใช้โปรแกรม LATEX ในการเรียงพิมพ์ เพื่อให้ได้รูปแบบที่สวยงามกว่าการใช้ MS WORD อีกทั้ง LATEX เป็น Free Software จึงไม่มีปัญหาด้านลิขสิทธิ์

1.4 ควรมีบริการจัดรูปแบบต้นฉบับให้มีมาตรฐานเดียวกัน

1.5 ควรมีบริการตรวจสอบและเรียบเรียงหนังสือ บริการออกแบบ แนะนำ ทางศิลปะ เช่น หน้าปก

1.6 ควรจัดอบรม หรือฝึกอบรมเชิงปฏิบัติการ เพื่อเสริมสร้างความรู้ในเรื่องต่างๆ ให้กับผู้เขียน สนับสนุนให้เกิดการสร้างผลงานให้มากขึ้น อาทิ

1.6.1 จัดกิจกรรมแนะนำการเขียนผลงานเพื่อขอตำแหน่งทางวิชาการ

1.6.2 จัดอบรมศิลปะในการใช้ภาษาเพื่อการจัดทำผลงานวิชาการอย่างมืออาชีพ เพราะปัจจุบันคนไทยเองยังใช้ภาษาไทยผิด ๆ ถูก ๆ

1.6.3 แนะนำเทคนิคการเขียนหนังสือ/ตำราอย่างไร ให้ได้รับการตีพิมพ์

1.6.4 ให้ความรู้เกี่ยวกับลิขสิทธิ์และการเผยแพร่ผลงาน

1.6.5 การใช้โปรแกรมสำเร็จรูป เพื่อการจัดทำต้นฉบับ เช่น โปรแกรม Endnote และโปรแกรม Latex

ทั้งนี้ การจัดอบรมบางครั้งอาจยังไม่ได้ผลที่ดี เพราะมักจัดในวันเวลาที่ไม่ว่างต่อผู้สนใจ และเอกสารประกอบการอบรมไม่ละเอียดพอที่จะนำมาทบทวน และจัดทำด้วยตนเองได้หลังจากผ่านไปแล้วระยะหนึ่ง

1.7 สำนักพิมพ์ควรตรวจสอบคุณภาพของหนังสือหรือตำราที่ผลิตจากสำนักพิมพ์มหาวิทยาลัยนเรศวร อาทิ

1.7.1 การออกแบบปก ควรแก้ไขให้สวยงามและน่าสนใจมากยิ่งขึ้น

1.7.2 ภายในหนังสือบางเล่มหมีกเลอะ ควรตรวจสอบก่อนออกจำหน่าย

1.7.3 ควรตรวจสอบคำผิดในหนังสือ/ตำราด้วย

2. ด้านการส่งเสริมสนับสนุนจากผู้เกี่ยวข้อง

2.1 สำนักพิมพ์ถูกจัดตั้งมาเพื่อสนับสนุนการทำตำราวิชาการของคณาจารย์ คิดว่าเป็นสิ่งที่ดี จะได้มีมาตรฐานเดียวกัน

2.2 หากจัดตั้งสำนักพิมพ์ขึ้นมาพร้อมให้บริการรับปรึกษาการจัดทำเอกสารสิ่งพิมพ์ทางวิชาการ อาจไม่ต้องตั้งกองใหม่ แต่ควรเอาไปรวมกับหน่วยวิจัยหรือบัณฑิตศึกษา เพราะเป็นงานที่สอดคล้องกันอยู่แล้ว สำนักพิมพ์ควรสังกัดหน่วยงานที่มีกลุ่มงานคล้ายคลึงกัน เช่น สำนักหอสมุด กองการตลาด เพราะจะทำให้ภารกิจชัดเจนและเป็นທີ່ประจักษ์มากกว่าปิดตัวเองเงียบ ๆ ซึ่งจะทำให้บรรยากาศและภารกิจขับเคลื่อนได้ง่ายยิ่งขึ้น

2.3 สำนักพิมพ์ควรดำเนินงานให้มีความชัดเจน และเป็นระบบมากขึ้น ควรมีการกำหนดมาตรฐาน คุณภาพที่ชัดเจน หรือมีโครงการส่งเสริม เช่น มหาวิทยาลัยนเรศวร ครอบรอบ 30 ปี (ในอีก 5 ปีข้างหน้า) น่าจะมีตำราที่จัดพิมพ์ 30 เล่ม โดยให้ทุนอาจารย์ในการจัดพิมพ์เมื่อเข้าร่วมโครงการ

2.4 ควรอำนวยความสะดวก สนับสนุนในเรื่องค่าใช้จ่าย ลดขั้นตอน ในการจัดทำเอกสารสิ่งพิมพ์ทางวิชาการ เพื่อเป็นการส่งเสริมให้บุคลากรของมหาวิทยาลัยนเรศวรมีโอกาสเข้าสู่ตำแหน่งทางวิชาการที่สูงขึ้นได้รวดเร็วยิ่งขึ้น

2.5 ควรมีการเดินทางมาประชาสัมพันธ์หรือแนะนำตามคณะ เพื่อจะได้ทราบปัญหา/ความต้องการ อีกทั้งผู้รับบริการจะได้รู้จักสำนักพิมพ์มหาวิทยาลัยนเรศวร และกองบรรณาธิการมากยิ่งขึ้น

2.6 หนังสืออิเล็กทรอนิกส์สำหรับ download มีจำกัดและมักเป็นของผู้เขียน ที่ไม่ได้รับความนิยม อยากให้เพิ่มหนังสืออิเล็กทรอนิกส์ (e-book) ที่เป็นของสำนักพิมพ์ดีๆ ให้มากขึ้น

2.7 กองบริหารงานบุคคล (กบค.) ควรมีรายละเอียดการขอตำแหน่งทางวิชาการที่ชัดเจนมากกว่านี้

2.8 ขอเสนอแนะให้มหาวิทยาลัย สนับสนุนการจัดทำโปสเตอร์เพื่อเผยแพร่ผลงานวิจัยให้กับอาจารย์และนิสิตให้มากขึ้น

บทที่ 5

บทสรุป

การศึกษาการพัฒนาการจัดทำเอกสารสิ่งพิมพ์ทางวิชาการของคณาจารย์มหาวิทยาลัยนเรศวรครั้งนี้ มีจุดมุ่งหมาย 1) เพื่อสำรวจความต้องการพัฒนากระบวนการจัดทำเอกสารสิ่งพิมพ์ทางวิชาการ ของคณาจารย์มหาวิทยาลัยนเรศวร และ 2) เพื่อศึกษาข้อเสนอแนะการให้ความช่วยเหลือในการจัดทำเอกสารสิ่งพิมพ์ทางวิชาการ ของคณาจารย์มหาวิทยาลัยนเรศวร กลุ่มตัวอย่างที่ใช้ในการวิจัย ได้แก่ คณาจารย์มหาวิทยาลัยนเรศวร ประเภทข้าราชการ และพนักงานมหาวิทยาลัย จำนวน 297 คน ผู้วิจัยใช้เครื่องมือในการเก็บรวบรวมข้อมูลโดยแบบสอบถาม แบ่งเป็น 2 ตอน ได้แก่ ตอนที่ 1 สอบถามเกี่ยวกับสถานภาพของผู้ตอบแบบสอบถาม ตอนที่ 2 สอบถามความต้องการและแนวทางในการส่งเสริมสนับสนุนการจัดทำเอกสารสิ่งพิมพ์ทางวิชาการให้กับคณาจารย์มหาวิทยาลัยนเรศวร ในด้านความรู้ความเข้าใจในการจัดทำเอกสารสิ่งพิมพ์ทางวิชาการ และด้านการส่งเสริมสนับสนุนจากผู้เกี่ยวข้อง แบ่งออกเป็น 2 ส่วน ดังนี้ ส่วนที่ 1 สอบถามความคิดเห็นเกี่ยวกับความต้องการในการส่งเสริมสนับสนุนการจัดทำเอกสารสิ่งพิมพ์ทางวิชาการให้กับคณาจารย์มหาวิทยาลัยนเรศวร โดยแบ่งออกเป็น 2 ด้าน ได้แก่ ด้านความรู้ความเข้าใจในการจัดทำเอกสารสิ่งพิมพ์ทางวิชาการ และด้านการส่งเสริมสนับสนุนจากผู้เกี่ยวข้อง ส่วนที่ 2 สอบถามข้อเสนอแนะเพิ่มเติมเกี่ยวกับการขอความช่วยเหลือในการจัดทำเอกสารสิ่งพิมพ์ทางวิชาการ เพื่อนำมาเป็นข้อมูลในการพัฒนาแผนการบริหารงาน ของสำนักพิมพ์มหาวิทยาลัยนเรศวร ผู้วิจัยนำแบบสอบถามฉบับสมบูรณ์ที่ได้รับกลับคืน จำนวน 243 ฉบับ คิดเป็นร้อยละ 81.82 นำมาวิเคราะห์ข้อมูลด้วยโปรแกรมคอมพิวเตอร์สำเร็จรูป สถิติที่ใช้ได้แก่ ค่าร้อยละ (Percentage) ค่าเฉลี่ย (\bar{x} = Mean) และค่าเบี่ยงเบนมาตรฐาน (S.D. = Standard Deviation) เพื่อสำรวจความต้องการพัฒนากระบวนการจัดทำเอกสารสิ่งพิมพ์ทางวิชาการ ของคณาจารย์มหาวิทยาลัยนเรศวร และใช้การวิเคราะห์เนื้อหา (Content Analysis) สำหรับข้อเสนอแนะเพิ่มเติมเกี่ยวกับการขอความช่วยเหลือในการจัดทำเอกสารสิ่งพิมพ์ทางวิชาการ

สรุปผลการวิจัย

ผลการศึกษาการพัฒนาการจัดทำเอกสารสิ่งพิมพ์ทางวิชาการของคณาจารย์มหาวิทยาลัยนเรศวร จากผู้ตอบแบบสอบถาม ซึ่งส่วนใหญ่เป็นเพศหญิง มีอายุอยู่ระหว่าง 35-39 ปี มีรายได้ต่อเดือนมากกว่า 30,000 บาท และมีสถานภาพการทำงานเป็นพนักงานมหาวิทยาลัยเงินแผ่นดิน มีตำแหน่งทางวิชาการเป็นอาจารย์ ซึ่งมีอายุการทำงาน 6-8 ปี สังกัดคณะวิทยาศาสตร์ และเคยจัดทำเอกสารสิ่งพิมพ์ทางวิชาการมาก่อน โดยมีความต้องการที่จะจัดทำเอกสารสิ่งพิมพ์ทางวิชาการประเภทตำรามากที่สุด จำนวน 1 เล่ม/ปี ปัจจุบันอยู่ระหว่างดำเนินการจัดทำต้นฉบับ คาดว่าจะแล้วเสร็จภายใน 1 ปี

เมื่อวิเคราะห์ความต้องการและแนวทางในการส่งเสริมสนับสนุนการจัดทำเอกสารสิ่งพิมพ์ทางวิชาการให้กับคณาจารย์มหาวิทยาลัยนเรศวร ในด้านความรู้ความเข้าใจในการจัดทำเอกสารสิ่งพิมพ์ทางวิชาการ และด้านการส่งเสริมสนับสนุนจากผู้เกี่ยวข้อง โดยแบ่งออกเป็น 2 ส่วน ได้แก่

ส่วนที่ 1 สอบถามความคิดเห็นเกี่ยวกับความต้องการในการส่งเสริมสนับสนุนการจัดทำเอกสารสิ่งพิมพ์ทางวิชาการให้กับคณาจารย์มหาวิทยาลัยนเรศวร โดยแบ่งออกเป็น 2 ด้าน ได้แก่ ด้านความรู้ความเข้าใจในการจัดทำเอกสารสิ่งพิมพ์ทางวิชาการ และด้านการส่งเสริมสนับสนุนจากผู้เกี่ยวข้อง สรุปผลดังนี้

1. ความต้องการพัฒนาความรู้ความเข้าใจในการจัดทำเอกสารสิ่งพิมพ์ทางวิชาการของผู้ตอบแบบสอบถาม ด้านความรู้ความเข้าใจในการจัดทำเอกสารสิ่งพิมพ์ทางวิชาการ โดยภาพรวมอยู่ในระดับมาก เมื่อพิจารณารายข้อ พบว่า ความรู้ความเข้าใจในเรื่องของลิขสิทธิ์ เช่น การทำซ้ำ การดัดแปลง การเผยแพร่ มีความต้องการพัฒนาเป็นลำดับแรก รองลงมา คือ เรื่องของข้อบกพร่องหรือข้อควรระวังในการจัดทำเอกสารสิ่งพิมพ์ทางวิชาการ และเรื่องเทคนิค/กลวิธีในการจัดทำเอกสารสิ่งพิมพ์ทางวิชาการ ตามลำดับ

2. ความต้องการพัฒนาความรู้ความเข้าใจในการจัดทำเอกสารสิ่งพิมพ์ทางวิชาการของผู้ตอบแบบสอบถาม ด้านการส่งเสริมสนับสนุนจากผู้เกี่ยวข้อง โดยภาพรวมอยู่ในระดับมาก เมื่อพิจารณารายข้อ พบว่า การส่งเสริมสนับสนุนจากผู้เกี่ยวข้องเกี่ยวกับการให้บริการระบบอินเทอร์เน็ตที่รวดเร็ว สะดวกต่อการใช้งาน และการให้บริการระบบฐานข้อมูลที่หลากหลาย เป็นประโยชน์สะดวกต่อการสืบค้นข้อมูล ที่จะได้รับการส่งเสริมสนับสนุนเป็นลำดับแรก รองลงมา คือ เรื่องของการจัดตั้งหน่วยงานเพื่อให้คำปรึกษาเกี่ยวกับการจัดทำเอกสารสิ่งพิมพ์ทางวิชาการและการให้บริการเกี่ยวกับการจัดทำเอกสารสิ่งพิมพ์ทางวิชาการ ของสำนักพิมพ์มหาวิทยาลัยนเรศวร และการได้รับความช่วยเหลือสนับสนุนส่งเสริมจากผู้บังคับบัญชาหรือผู้ที่เกี่ยวข้องในหน่วยงานต้นสังกัดตามลำดับ

ส่วนที่ 2 ข้อเสนอแนะเพิ่มเติมเกี่ยวกับการขอความช่วยเหลือ ในการจัดทำเอกสารสิ่งพิมพ์ทางวิชาการ เพื่อนำมาเป็นข้อมูลในการพัฒนาแผนการบริหารงานของสำนักพิมพ์มหาวิทยาลัยนเรศวร สรุปประเด็นเป็นรายด้านได้ดังนี้

1. ด้านความรู้ความเข้าใจในการจัดทำเอกสารสิ่งพิมพ์ทางวิชาการ

คณาจารย์มีความต้องการพัฒนาความรู้เพิ่มเติมเกี่ยวกับลักษณะของหนังสือ/ตำราที่พึงประสงค์ของมหาวิทยาลัย เพื่อเป็นแนวทางเบื้องต้นในการจัดทำต้นฉบับเอกสารสิ่งพิมพ์ทางวิชาการให้เกิดความถูกต้อง และสอดคล้องกับความต้องการของผู้ที่เกี่ยวข้อง ทั้งนี้ สำนักพิมพ์มหาวิทยาลัยนเรศวร ควรมีการส่งเสริมสนับสนุนให้ผู้สร้างสรรค์ผลงานสามารถจัดทำต้นฉบับได้สะดวก รวดเร็ว และง่ายยิ่งขึ้น เพื่อเป็นแรงจูงใจในการจัดทำผลงาน อาทิ

1.1 มีการจัดทำคู่มือการจัดทำเอกสารสิ่งพิมพ์ทางวิชาการ เริ่มจากกฎ ระเบียบ รูปแบบเนื้อหา ภาพประกอบ การจัดทำดัชนีคำท้ายเล่ม และจัดทำขั้นตอนการใช้โปรแกรมสำเร็จรูปในการจัดทำเอกสารวิชาการ เช่น การจัดทำบอส์ค (Template) การวางภาพประกอบในไฟล์ การทำปก และการทำดัชนีคำท้ายเล่ม แยกตามประเภทของเอกสารสิ่งพิมพ์ทางวิชาการ

1.2 ควรพิจารณาปรับต้นฉบับในรูปแบบอื่นๆ เช่น PDF File ของโปรแกรม LATEX เนื่องจากการเรียงพิมพ์จะมีรูปแบบที่สวยกว่าการใช้ MS WORD อีกทั้ง LATEX เป็น Free Software จึงไม่มีปัญหาด้านลิขสิทธิ์

1.3 ควรมีบริการจัดรูปแบบต้นฉบับให้มีมาตรฐานเดียวกัน มีบริการตรวจสอบและเรียบเรียงหนังสือ บริการออกแบบ แนะนำ ทางศิลปะ เช่น หน้าปก

1.4 ควรจัดอบรม หรือฝึกอบรมเชิงปฏิบัติการ เพื่อเสริมสร้างความรู้ในเรื่องต่างๆ ให้กับผู้เขียน สนับสนุนให้เกิดการสร้างผลงานให้มากขึ้น อาทิ

1.4.1 จัดกิจกรรมแนะนำการเขียนผลงานเพื่อขอตำแหน่งทางวิชาการ

1.4.2 จัดอบรมศิลปะในการใช้ภาษาเพื่อการจัดทำผลงานวิชาการอย่างมืออาชีพ เพราะปัจจุบันคนไทยเองยังใช้ภาษาไทยผิด ๆ ถูก ๆ

1.4.3 แนะนำเทคนิคการเขียนหนังสือ/ตำราอย่างไร ให้ได้รับการตีพิมพ์

1.4.4 ให้ความรู้เกี่ยวกับลิขสิทธิ์และการเผยแพร่ผลงาน

ทั้งนี้ หากจัดในช่วงเวลาที่ไม่เอื้อต่อผู้สนใจ หรือเอกสารประกอบการอบรม ไม่มีความละเอียดเพียงพอที่จะสามารถนำกลับมาทบทวนและจัดทำด้วยตนเองได้หลังจากผ่านไปเรียบร้อยแล้ว การจัดอบรมบางครั้งก็อาจยังไม่ได้ผลดีเท่าที่ควร

1.5 สำนักพิมพ์ควรตรวจสอบคุณภาพของหนังสือหรือตำราที่ผลิตจากสำนักพิมพ์มหาวิทยาลัยนเรศวร อาทิ การออกแบบภาพปกให้มีความสวยงามและน่าสนใจ คำถูกคำผิด รวมถึงความสะอาดของตัวเล่มและภายในหน้ากระดาษ ควรตรวจสอบก่อนออกวางจำหน่าย

2. ด้านการส่งเสริมสนับสนุนจากผู้เกี่ยวข้อง

สำนักพิมพ์มหาวิทยาลัยนเรศวร จัดตั้งขึ้นมาเพื่อสนับสนุนการทำตำราวิชาการของคณาจารย์ คิดว่าเป็นสิ่งที่ดีจะได้มีมาตรฐานเดียวกัน ทั้งนี้ การจัดตั้งสำนักพิมพ์ขึ้นมาเพื่อให้บริการรับปรึกษาการจัดทำเอกสารสิ่งพิมพ์ทางวิชาการ อาจไม่ต้องตั้งเป็นหน่วยงานใหม่ แต่ควรนำไปรวมกับหน่วยวิจัยหรือบัณฑิตศึกษา หรือสังกัดหน่วยงานที่มีกลุ่มงานคล้ายคลึงกัน เช่น สำนักหอสมุด กองการตลาด เพราะจะทำให้ภารกิจมีความชัดเจน เป็นที่ประจักษ์ และสามารถขับเคลื่อนการดำเนินงานได้ง่ายยิ่งขึ้น อย่างไรก็ตาม ควรดำเนินงานให้มีความชัดเจน และเป็นระบบมากขึ้น มีการกำหนดมาตรฐาน คุณภาพที่ชัดเจน และจัดโครงการส่งเสริมอย่างต่อเนื่อง เช่น มหาวิทยาลัยนเรศวร ครบรอบ 30 ปี (ในอีก 5 ปีข้างหน้า) ควรจะมีตำราที่จัดพิมพ์ จำนวน 30 เล่ม (โดยให้ทุนอาจารย์ในการจัดพิมพ์เมื่อเข้าร่วมโครงการ) อำนวยความสะดวก สนับสนุนในเรื่องค่าใช้จ่ายลดขั้นตอน ในการจัดทำเอกสารสิ่งพิมพ์ทางวิชาการ เพื่อเป็นการส่งเสริมให้บุคลากรของมหาวิทยาลัยนเรศวรมีโอกาสเข้าสู่ตำแหน่งทางวิชาการที่สูงขึ้นได้รวดเร็วยิ่งขึ้น รวมถึงกองบริหารงานบุคคล (กบค.) ควรมีรายละเอียดการขอตำแหน่งทางวิชาการที่ชัดเจนมากกว่านี้ด้วยเช่นกัน

สำนักพิมพ์ควรเพิ่มช่องทางการจัดกิจกรรมประชาสัมพันธ์ให้หลากหลาย เช่น ควรเดินทางมาประชาสัมพันธ์หรือแนะนำตามคณะ เพื่อจะได้ทราบปัญหา/ความต้องการ และผู้รับบริการจะได้รู้จักสำนักพิมพ์มหาวิทยาลัยนเรศวร และกองบรรณาธิการได้มากยิ่งขึ้น อีกทั้งในปัจจุบัน หนังสืออิเล็กทรอนิกส์สำหรับ download ยังมีจำกัดและมักเป็นของผู้เขียนที่ไม่ได้รับความนิยม อยากให้เพิ่มหนังสืออิเล็กทรอนิกส์ (e-book) ที่เป็นของสำนักพิมพ์ดี ๆ ให้มากขึ้น

และขอเสนอแนะให้มหาวิทยาลัย สนับสนุนการจัดทำโปสเตอร์เพื่อเผยแพร่ผลงานวิจัยให้กับอาจารย์ และนิสิตให้มากยิ่งขึ้นด้วย

อภิปรายผล

ผลการศึกษาค้นคว้าพัฒนาการจัดทำเอกสารสิ่งพิมพ์ทางวิชาการของคณาจารย์มหาวิทยาลัย นครสวรรค์ ผู้วิจัยสรุปประเด็นอภิปรายผลเพื่อให้สอดคล้องกับวัตถุประสงค์ของการศึกษา ดังนี้

1. ผลสำรวจความต้องการพัฒนากระบวนการจัดทำเอกสารสิ่งพิมพ์ทางวิชาการของคณาจารย์มหาวิทยาลัยนครสวรรค์ แบ่งออกเป็น 2 ด้าน ได้แก่

1.1 จากผลการสำรวจ พบว่า ด้านความรู้ความเข้าใจในการจัดทำเอกสารสิ่งพิมพ์ทางวิชาการ โดยภาพรวมอยู่ในระดับมาก เมื่อพิจารณารายข้อ พบว่า ความรู้ความเข้าใจในเรื่องของลิขสิทธิ์ เช่น การทำซ้ำ การดัดแปลง การเผยแพร่ มีความต้องการพัฒนาเป็นลำดับแรก ซึ่งสอดคล้องกับผลการศึกษาของ กัลยา มะโนนิก (2552) ที่พบว่า การวิจัย เป็นสิ่งจำเป็นอย่างยิ่งสำหรับการศึกษา เพื่อใช้ประโยชน์ต่อการเรียนการสอนและพัฒนาตนเอง งานวิจัยจึงถือเป็นผลงานอันมีลิขสิทธิ์ที่เกิดจากความคิดริเริ่มสร้างสรรค์โดยการใช้สติปัญญา ความรู้ความสามารถ และความวิริยะอุตสาหะของผู้วิจัยในการสร้างสรรค์และไม่ลอกเลียนงานของผู้อื่น ซึ่งผู้วิจัยจะได้รับความคุ้มครองทันทีที่สร้างสรรค์ โดยไม่ต้องจดทะเบียน และไม่จำเป็นต้องยื่นขอรับลิขสิทธิ์ นอกจากนั้น เจ้าของผลงานวิจัยยังสามารถหาประโยชน์จากงานลิขสิทธิ์ของตนได้ ดังนั้น ผู้วิจัยพึงมีจรรยาบรรณ และต้องตระหนักไว้ว่างานวิจัยนั้นมีโอกาสละเมิดสิทธิ์ของผู้อื่น อันจะนำไปสู่ การเรียกร้องสิทธิ์จากเจ้าของสิทธิ์ได้ และสอดคล้องกับบทความวิชาการของ สมหมาย จันทรเรือง (ม.ป.ป.) ที่ว่าลิขสิทธิ์ในงานวิชาการนั้น ความเป็นเจ้าของให้พิจารณาตามพระราชบัญญัติลิขสิทธิ์ พ.ศ.2537 มาตรา 4 และมาตรา 6 โดยผู้สร้างสรรค์เป็นเจ้าของลิขสิทธิ์แต่ต้องพิจารณาองค์ประกอบอีก 2 ประการ ได้แก่ ต้องสร้างสรรค์ด้วยตนเอง และต้องใช้ความรู้ความสามารถ ความอุตสาหะ ฝีมือ และแรงงานของตนเอง อย่างไรก็ตามลิขสิทธิ์ในงานวิชาการสามารถโอนสิทธิ์ให้บุคคลอื่นได้ ตามพระราชบัญญัติลิขสิทธิ์ พ.ศ.2537 มาตรา 16 โดยทำเป็นหนังสือลงลายมือชื่อผู้โอนและผู้รับโอนที่อยู่บนพื้นฐานของความเป็นธรรม ซึ่งรับรองไว้ในรัฐธรรมนูญ กล่าวคือ รัฐธรรมนูญแห่งราชอาณาจักรไทย พ.ศ.2550 มาตรา 86 บัญญัติให้รัฐต้องดำเนินการตามแนวนโยบายด้านทรัพย์สินทางปัญญา โดยรัฐต้องส่งเสริมการประดิษฐ์ หรือการค้นคิดเพื่อให้เกิดความรู้ใหม่ รักษาและพัฒนา ภูมิปัญญาท้องถิ่นและภูมิปัญญาไทย รวมทั้งให้ความคุ้มครองทรัพย์สินทางปัญญา อันครอบคลุมถึงงานวิชาการ อนึ่ง แม้ลิขสิทธิ์ในงานวิชาการทั้งหลายจะสามารถโอนสิทธิ์ให้บุคคลอื่นได้แต่การทำสัญญาโอนสิทธิ์ควรเป็นไปตามพระราชบัญญัติ ว่าด้วย ข้อสัญญาที่ไม่เป็นธรรม พ.ศ.2540 ซึ่งมาตรา 5 วรรคแรก บัญญัติให้ข้อตกลงจำกัดสิทธิหรือเสรีภาพในการประกอบอาชีพการงานหรือการทำนิติกรรมที่เกี่ยวกับการประกอบธุรกิจการค้าหรือวิชาชีพซึ่งไม่เป็นโมฆะ แต่เป็นข้อตกลงที่ทำให้ผู้ถูกจำกัดสิทธิหรือเสรีภาพต้องรับภาระมากกว่าที่จะพึงคาดหมายได้ตามปกติ ให้มีผลบังคับได้เพียงเท่าที่เป็นธรรมและพอสมควรแก่กรณี ดังนั้น การโอนสิทธิ์ในงานวิชาการจึงต้องพิจารณาโดยพื้นฐานของความเป็นธรรม และการใช้ประโยชน์ที่เหมาะสมด้วย รองลงมา คือ เรื่องของข้อบกพร่องหรือข้อควรระวัง ในการจัดทำเอกสารสิ่งพิมพ์ทางวิชาการ และเรื่องเทคนิค/กลวิธีในการจัดทำเอกสารสิ่งพิมพ์ทางวิชาการ ซึ่งสอดคล้องกับผลการศึกษาของ ประไพพรรณ จารุทวี (2550)

ที่พบว่า บรรณารักษ์ สำนักหอสมุด มหาวิทยาลัยธรรมศาสตร์ ผลิตผลงานทางวิชาการเพื่อใช้ประกอบการเลื่อนระดับให้สูงขึ้นและประเภผลงานทางวิชาการที่มีการผลิตมาก คือ บทความทางวิชาการ โดยมีเนื้อหาเกี่ยวกับขบวนการทางเทคนิคมากที่สุด ปัญหาในการผลิตผลงานทางวิชาการมากที่สุดคือ งานประจำ มีมากทำให้ไม่มีเวลาผลิตผลงานทางวิชาการ และมีความต้องการงบประมาณเพื่อสนับสนุนการผลิตผลงานทางวิชาการทุกประเภท และครอบคลุมทุกชั้นตอน

1.2 จากผลการสำรวจ พบว่า ด้านการส่งเสริมสนับสนุนจากผู้เกี่ยวข้อง โดยภาพรวมอยู่ในระดับมาก เมื่อพิจารณารายข้อ พบว่า การส่งเสริมสนับสนุนจากผู้เกี่ยวข้องเกี่ยวกับการให้บริการระบบอินเทอร์เน็ตที่รวดเร็ว สะดวกต่อการใช้งานและการให้บริการระบบฐานข้อมูลที่หลากหลาย เป็นประโยชน์สะดวกต่อการสืบค้นข้อมูล ที่จะได้รับการส่งเสริมสนับสนุนเป็นลำดับแรก ซึ่งสอดคล้องกับผลการศึกษาของ สมชาย พัทธเสน (2543) ที่พบว่า คณาจารย์ คณะศึกษาศาสตร์ มหาวิทยาลัยบูรพา มีความต้องการในการจัดทำผลงานทางวิชาการ ด้านการเตรียมการและวางแผน โดยรวมอยู่ในระดับมาก เมื่อพิจารณาความต้องการเป็นรายข้อ 3 อันดับแรก ได้แก่ การเตรียมแหล่งข้อมูลด้านเอกสารเพื่อศึกษาค้นคว้าหรือปรึกษา ในเรื่องการเขียนผลงานทางวิชาการทั้งภายในและภายนอกคณะ การจัดทำห้องสมุดเพื่อรวบรวมผลงานทางวิชาการที่ได้ผ่านการแต่งตั้งตำแหน่งทางวิชาการแล้วสำหรับค้นคว้า และการให้ความรู้เกี่ยวกับระเบียบและกฎเกณฑ์ในการจัดทำผลงานทางวิชาการ รองลงมา คือ เรื่องของการจัดตั้งหน่วยงานเพื่อให้คำปรึกษาเกี่ยวกับการจัดทำเอกสารสิ่งพิมพ์ทางวิชาการ และการให้บริการเกี่ยวกับการจัดทำเอกสารสิ่งพิมพ์ทางวิชาการ ของสำนักพิมพ์มหาวิทยาลัยนเรศวร ซึ่งสอดคล้องกับผลการศึกษาของ สมชาย พัทธเสน (2543) ที่พบว่า คณาจารย์ คณะศึกษาศาสตร์ มหาวิทยาลัยบูรพา มีความต้องการ ในการจัดทำผลงานทางวิชาการ ด้านการจัดทำผลงานทางวิชาการ โดยรวมอยู่ในระดับมาก เมื่อพิจารณาความต้องการเป็นรายข้อ 3 อันดับแรก ได้แก่ การจัดงบประมาณสนับสนุนการจัดทำผลงานทางวิชาการ การอำนวยความสะดวกในเรื่องการจัดทำผลงานทางวิชาการ และการจัดให้มีแหล่งพิมพ์เอกสารผลงานทางวิชาการ และการได้รับความช่วยเหลือสนับสนุนส่งเสริมจากผู้บังคับบัญชาหรือผู้ที่เกี่ยวข้องในหน่วยงานต้นสังกัด ซึ่งสอดคล้องกับผลการศึกษาของ แก้วตา วงษ์รักษ์ (2554) ที่พบว่า แรงจูงใจในการทำผลงานทางวิชาการของข้าราชการครู สังกัดสำนักงานเขตพื้นที่การศึกษาประถมศึกษาสระแก้ว เขต 2 ด้านความต้องการความสัมพันธ์ โดยรวมอยู่ในระดับมาก ทั้งนี้ อาจจะเป็นเพราะว่าสำนักงานเขตพื้นที่การศึกษาสระแก้ว เขต 2 ให้ความสำคัญกับการพัฒนาครูในด้านความสัมพันธ์ระหว่างครูกับผู้บังคับบัญชา ผู้ใต้บังคับบัญชา และเพื่อนร่วมงาน ซึ่งจะเป็นสิ่งที่จะช่วยให้เกิดความรู้สึกที่ดีต่อกัน เกิดความเห็นอกเห็นใจ ทำงานร่วมกันได้อย่างมีความสุข

2. ข้อเสนอแนะเพิ่มเติมเกี่ยวกับการขอความช่วยเหลือ ในการจัดทำเอกสารสิ่งพิมพ์ทางวิชาการ เพื่อนำมาเป็นข้อมูลในการพัฒนาแผนการบริหารงานของสำนักพิมพ์มหาวิทยาลัยนเรศวร แบ่งออกเป็น 2 ด้าน ได้แก่

2.1 ด้านความรู้ความเข้าใจในการจัดทำเอกสารสิ่งพิมพ์ทางวิชาการ

คณาจารย์มีความต้องการที่จะพัฒนาความรู้เพิ่มเติมเกี่ยวกับลักษณะของหนังสือ/ตำราที่พึงประสงค์ของมหาวิทยาลัย เพื่อเป็นแนวทางเบื้องต้นในการจัดทำต้นฉบับเอกสารสิ่งพิมพ์ทางวิชาการให้เกิดความถูกต้อง และสอดคล้องกับความต้องการของผู้ที่เกี่ยวข้อง ทั้งนี้ สำนักพิมพ์

เอกสารอ้างอิง

- กัลยา มะโนนิก. (2552). ลิขสิทธิ์ในงานวิจัย. วารสารวิจัยรามคำแหง (มนุษยศาสตร์และสังคมศาสตร์), 12(ฉบับพิเศษ), 55-60.
- แก้วตา วงษ์รักษ์. (2554). แรงจูงใจในการทำผลงานทางวิชาการของข้าราชการครูสังกัดสำนักงานเขตพื้นที่การศึกษาประถมศึกษาสระแก้ว เขต 2. งานนิพนธ์ กศ.ม., มหาวิทยาลัยบูรพา, ชลบุรี.
- บุญชม ศรีสะอาด (2554). การวิจัยเบื้องต้น. (พิมพ์ครั้งที่ 9). กรุงเทพฯ: สุวีริยาสาส์น.
- ประไพพรรณ จารุทวี. (2550). รายงานการวิจัยการผลิตผลงานทางวิชาการของบรรณารักษ์สำนักหอสมุด มหาวิทยาลัยธรรมศาสตร์. กรุงเทพฯ: ฝ่ายส่งเสริมและพัฒนาห้องสมุดสำนักหอสมุด มหาวิทยาลัยธรรมศาสตร์.
- ทฤษฎีการเรียนรู้. (2553). ทฤษฎีการเรียนรู้ของ Bloom. สืบค้นเมื่อ 11 เมษายน 2557, จาก www.idis.ru.ac.th/report/index.php?topic=2796.0;wap2
- ทฤษฎีความต้องการ. (ม.ป.ป.). สืบค้นเมื่อ 11 เมษายน 2557, จาก http://www.novabizz.com/NovaAce/Behavior/Need_Theories.htm#ixzz2yYnRmM9G
- มหาวิทยาลัยนเรศวร. (12 กุมภาพันธ์ 2557). ระเบียบมหาวิทยาลัยนเรศวร ว่าด้วย การจัดทำเอกสารสิ่งพิมพ์ทางวิชาการ ของสำนักพิมพ์มหาวิทยาลัยนเรศวร พ.ศ. 2557.
- มหาวิทยาลัยนเรศวร. (26 กรกฎาคม 2558). ระเบียบมหาวิทยาลัยนเรศวร ว่าด้วย การจัดทำเอกสารสิ่งพิมพ์ทางวิชาการ ของสำนักพิมพ์มหาวิทยาลัยนเรศวร พ.ศ. 2557 (แก้ไขเพิ่มเติม) ฉบับที่ 2 พ.ศ.2558.
- มหาวิทยาลัยนเรศวร. (28 มกราคม 2558). ประกาศมหาวิทยาลัยนเรศวร เรื่อง หลักเกณฑ์การเสนอขอจัดทำเอกสารสิ่งพิมพ์ทางวิชาการ ของสำนักพิมพ์มหาวิทยาลัยนเรศวร.
- สมพล คณาณุกร. (2552). ทฤษฎีแรงจูงใจของ Herzberg. สืบค้นเมื่อ 23 เมษายน 2557, จาก <http://www.allianceth.com/travian/index.php?topic=2884.0>
- เสถียร พรหมเวียง. (2554). ทฤษฎีแรงจูงใจใฝ่สัมฤทธิ์ของแมคคิลเลนด. สืบค้นเมื่อ 11 เมษายน 2557, จาก <http://satheun1.blogspot.com/2011/04/mccllellands-achievement-motivation.html>
- สันติ บุญภิรมย์. (2552). หลักการบริหารการศึกษา. กรุงเทพฯ: บั๊ค พอยท์.
- สมชาย พัชเสน. (2543). ความต้องการในการจัดทำผลงานทางวิชาการของคณาจารย์คณะศึกษาศาสตร์ มหาวิทยาลัยบูรพา. งานนิพนธ์ กศ.ม., มหาวิทยาลัยบูรพา, ชลบุรี.
- สมหมาย จันเรือง. (ม.ป.ป.). ลิขสิทธิ์ในงานวิชาการ (Copyright of Academic Works). สืบค้นเมื่อ 11 เมษายน 2557, จาก http://www.research-system.siam.edu/images/arrticle/Copyright_of_Academic_Works
- อุทัย บุญประเสริฐ. (2547). เอกสารและผลงานทางวิชาการสำหรับอาจารย์มหาวิทยาลัย. วารสารวิชาการบัณฑิตวิทยาลัยสวนดุสิต, 1(2), 10-15. สืบค้นเมื่อ 18 เมษายน 2557, จาก http://202.28.199.3/tdc/search_result.php

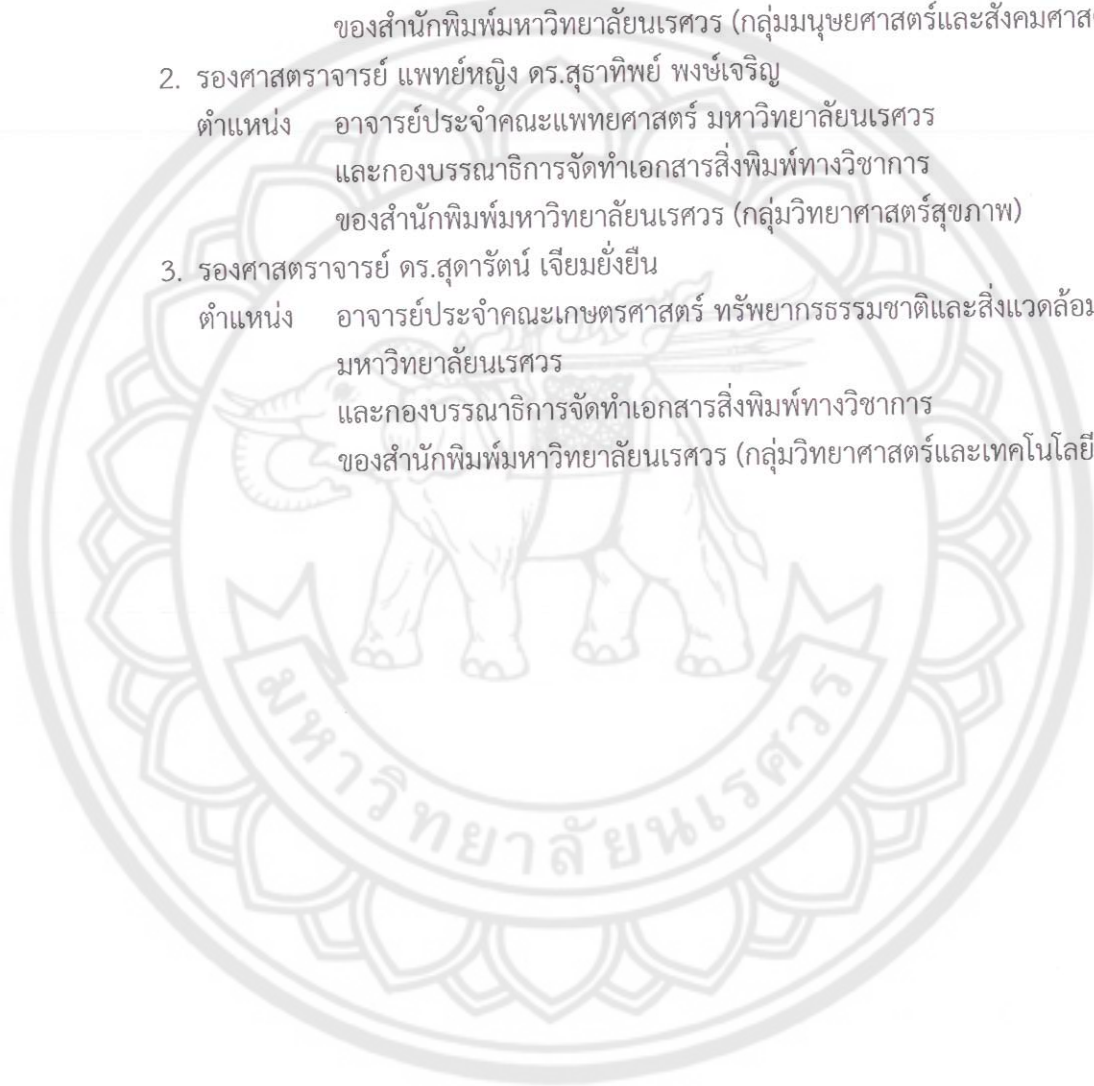


ภาคผนวก

มหาวิทยาลัยนเรศวร

ภาคผนวก ก รายนามผู้ทรงคุณวุฒิตรวจแก้ไขเครื่องมือที่ใช้ในการวิจัย

1. รองศาสตราจารย์ ดร.มาฆะสิริ เชาวกุล
ตำแหน่ง อาจารย์ประจำคณะบริหารธุรกิจ เศรษฐศาสตร์และการสื่อสาร
มหาวิทยาลัยนเรศวร
และกองบรรณาธิการจัดทำเอกสารสิ่งพิมพ์ทางวิชาการ
ของสำนักพิมพ์มหาวิทยาลัยนเรศวร (กลุ่มมนุษยศาสตร์และสังคมศาสตร์)
2. รองศาสตราจารย์ แพทย์หญิง ดร.สุธาทิพย์ พงษ์เจริญ
ตำแหน่ง อาจารย์ประจำคณะแพทยศาสตร์ มหาวิทยาลัยนเรศวร
และกองบรรณาธิการจัดทำเอกสารสิ่งพิมพ์ทางวิชาการ
ของสำนักพิมพ์มหาวิทยาลัยนเรศวร (กลุ่มวิทยาศาสตร์สุขภาพ)
3. รองศาสตราจารย์ ดร.สุดารัตน์ เจียมยั้งยืน
ตำแหน่ง อาจารย์ประจำคณะเกษตรศาสตร์ ทรัพยากรธรรมชาติและสิ่งแวดล้อม
มหาวิทยาลัยนเรศวร
และกองบรรณาธิการจัดทำเอกสารสิ่งพิมพ์ทางวิชาการ
ของสำนักพิมพ์มหาวิทยาลัยนเรศวร (กลุ่มวิทยาศาสตร์และเทคโนโลยี)



ภาคผนวก ข แบบสอบถามเพื่อการวิจัยสถาบัน



แบบสอบถามเพื่อการวิจัยสถาบัน

ในหัวข้อเรื่อง “สำรวจความต้องการจัดทำเอกสารสิ่งพิมพ์ทางวิชาการ ของคณาจารย์มหาวิทยาลัยนเรศวร”

คำชี้แจง

แบบสอบถามฉบับนี้จัดทำขึ้น โดยมีวัตถุประสงค์เพื่อสำรวจความต้องการการจัดทำเอกสารสิ่งพิมพ์ทางวิชาการของคณาจารย์มหาวิทยาลัยนเรศวร และเพื่อศึกษาข้อเสนอแนะการให้ความช่วยเหลือในการจัดทำเอกสารสิ่งพิมพ์ทางวิชาการของคณาจารย์มหาวิทยาลัยนเรศวร ข้อมูลที่ได้รับจากท่านจะเป็นประโยชน์อย่างยิ่ง สำหรับสำนักพิมพ์มหาวิทยาลัยนเรศวร และกองบรรณาธิการในการกำหนดแผนการบริหารงาน และเป็นแนวทางพัฒนาการจัดทำเอกสารสิ่งพิมพ์ทางวิชาการให้เหมาะสมยิ่งขึ้นต่อไป

หมายเหตุ

เอกสารสิ่งพิมพ์ทางวิชาการ หมายถึง เอกสารสิ่งพิมพ์ทางวิชาการที่คณาจารย์มหาวิทยาลัยนเรศวรจัดทำขึ้น ได้แก่ หนังสือ ตำรา งานแปล เอกสารคำสอน เอกสารประกอบการสอน รายงานการศึกษาค้นคว้า/วิจัย คู่มือการปฏิบัติงาน

แบบสอบถามแบ่งออกเป็น 3 ส่วน ดังนี้

- ส่วนที่ 1 สอบถามเกี่ยวกับข้อมูลของผู้ตอบแบบสอบถาม
- ส่วนที่ 2 สอบถามความต้องการในการจัดทำเอกสารสิ่งพิมพ์ทางวิชาการ แบ่งออกเป็น 2 ด้าน ได้แก่ 1) ด้านความรู้ความเข้าใจในการจัดทำเอกสารสิ่งพิมพ์ทางวิชาการ และ 2) ด้านการส่งเสริมสนับสนุนจากผู้เกี่ยวข้อง
- ส่วนที่ 3 ข้อคิดเห็น/ข้อเสนอแนะเพิ่มเติม

ผู้ตอบแบบสอบถามมีสิทธิ์ที่จะตอบคำถามข้อใดหรือไม่ตอบคำถามข้อใดก็ได้ เพื่อให้ได้ข้อมูลตามความเป็นจริงมากที่สุด เพราะผลที่ได้จะเป็นประโยชน์ต่อการวิจัยเป็นอย่างยิ่ง และขอความกรุณา จากท่านโปรดส่งแบบสอบถามฉบับนี้คืนตามที่อยู่ที่ผู้วิจัยระบุแนบมาพร้อมด้วยแล้ว ภายในวันที่ 30 พฤษภาคม 2558 จักเป็นพระคุณยิ่ง

ขอขอบคุณท่านเป็นอย่างสูงที่กรุณาให้ความร่วมมือตอบแบบสอบถาม
นางสาวนวิพรรณ ดันดีพลาผล

-3-

ประเด็นความต้องการ	ระดับความต้องการ				
	มากที่สุด	มาก	ปานกลาง	น้อย	น้อยที่สุด
ด้านความรู้ความเข้าใจในการจัดทำเอกสารสิ่งพิมพ์ทางวิชาการ					
ท่านต้องการที่จะพัฒนาความรู้ความเข้าใจเกี่ยวกับการจัดทำเอกสารสิ่งพิมพ์ทางวิชาการมากน้อยเพียงใด ?					
1. ความรู้ความเข้าใจเกี่ยวกับกระบวนการและขั้นตอนในการจัดทำเอกสารสิ่งพิมพ์ทางวิชาการ					
2. ความรู้ความเข้าใจในการกำหนดโครงเรื่อง/ขอบเขตของเรื่อง					
3. ความรู้ความเข้าใจในการเรียบเรียงเนื้อหา					
4. ความรู้ความเข้าใจในเรื่องของการอ้างอิง/บรรณานุกรม					
5. ความรู้ความเข้าใจในเรื่องของลิขสิทธิ์ เช่น การทำซ้ำ การดัดแปลง การเผยแพร่					
6. ความรู้ความเข้าใจเกี่ยวกับทักษะการใช้คอมพิวเตอร์เพื่อการจัดทำเอกสารสิ่งพิมพ์ทางวิชาการ					
7. ความรู้ความเข้าใจเกี่ยวกับการจัดรูปแบบ (format) รูปเล่ม					
8. ความรู้ความเข้าใจเกี่ยวกับการออกแบบและศิลปกรรมรูปเล่ม					
9. การใช้ภาษาไทยเพื่อการจัดทำเอกสารสิ่งพิมพ์ทางวิชาการ					
10. การใช้ภาษาต่างประเทศเพื่อการจัดทำเอกสารสิ่งพิมพ์ทางวิชาการ					
11. ข้อบกพร่องหรือข้อควรระวังในการจัดทำเอกสารสิ่งพิมพ์ทางวิชาการ					
12. เทคนิค/กลวิธีในการจัดทำเอกสารสิ่งพิมพ์ทางวิชาการ					
13. อื่นๆ (ระบุ).....					
ด้านการส่งเสริมสนับสนุนจากผู้เกี่ยวข้อง					
ท่านต้องการการส่งเสริมสนับสนุนจากผู้เกี่ยวข้องมากน้อยเพียงใด ?					
1. การได้รับความช่วยเหลือสนับสนุนส่งเสริมจากผู้บังคับบัญชาหรือผู้ที่เกี่ยวข้องในหน่วยงานต้นสังกัด					
2. การสนับสนุนเงินทุนหรืองบประมาณในการจัดทำเอกสารสิ่งพิมพ์ทางวิชาการจากหน่วยงานต้นสังกัด อาทิ สาขาวิชา/ ภาควิชา/คณะ					
3. การสนับสนุนเงินทุนหรืองบประมาณในการจัดทำเอกสารสิ่งพิมพ์ทางวิชาการจากมหาวิทยาลัย					
4. การสนับสนุนปัจจัยเกี่ยวพันต่างๆ อาทิ เครื่องคอมพิวเตอร์ เครื่องพิมพ์ ฯลฯ					

- 4 -

ประเด็นความต้องการ	ระดับความต้องการ				
	มากที่สุด	มาก	ปานกลาง	น้อย	น้อยที่สุด
ด้านการส่งเสริมสนับสนุนจากผู้เกี่ยวข้อง (ต่อ)					
ท่านต้องการการส่งเสริมสนับสนุนจากผู้เกี่ยวข้องมากน้อยเพียงใด ?					
5. การให้บริการระบบอินเทอร์เน็ตที่รวดเร็ว สะดวกต่อการใช้งาน					
6. การให้บริการระบบฐานข้อมูลที่หลากหลาย เป็นประโยชน์ สะดวกต่อการสืบค้นข้อมูล					
7. การจัดสถานที่ของมหาวิทยาลัยเพื่อให้บริการในการศึกษาค้นคว้าเพื่อการจัดทำเอกสารสิ่งพิมพ์ทางวิชาการ					
8. การจัดโครงการ/กิจกรรมเสริมต่างๆ ของมหาวิทยาลัย					
9. จำนวนหนังสือ ตำรา คู่มือ งานวิจัย และเอกสารต่างๆ ของสำนักหอสมุด					
10. เวลาในการให้บริการยืม-คืน และสืบค้นข้อมูลแบบตลอด 24 ชั่วโมง ของสำนักหอสมุด					
11. การจัดตั้งหน่วยงานเพื่อให้คำปรึกษาเกี่ยวกับการจัดทำเอกสารสิ่งพิมพ์ทางวิชาการ					
12. การให้บริการเกี่ยวกับการจัดทำเอกสารสิ่งพิมพ์ทางวิชาการของสำนักพิมพ์มหาวิทยาลัยนเรศวร					
13. อื่นๆ (ระบุ).....					
<p>ส่วนที่ 3 ข้อคิดเห็น/ข้อเสนอแนะเพิ่มเติม</p> <p>สำหรับความต้องการความช่วยเหลืออื่น ๆ ในการจัดทำเอกสารสิ่งพิมพ์ทางวิชาการ ความคิดเห็นของท่านจะเป็นประโยชน์ต่อสำนักพิมพ์ฯ เป็นอย่างยิ่ง (โปรดระบุ)</p>					

☺ ขอขอบพระคุณอย่างสูงในความอนุเคราะห์ตอบแบบสอบถาม ☺



ประวัติผู้วิจัย

ชื่อ - นามสกุล
วัน เดือน ปี เกิด
ที่อยู่ปัจจุบัน

นวิพรรณ ตันติพลาผล
5 มิถุนายน 2520
297/30 ถนนมิตรภาพ ตำบลในเมือง อำเภอเมือง
จังหวัดพิษณุโลก 65000

ที่ทำงานปัจจุบัน

สำนักพิมพ์มหาวิทยาลัยนเรศวร
บัณฑิตวิทยาลัย อาคารมหาธรรมราชา โชน A ชั้น 1
มหาวิทยาลัยนเรศวร ตำบลท่าโพธิ์ อำเภอเมือง
จังหวัดพิษณุโลก 65000

ตำแหน่งหน้าที่ปัจจุบัน

นักวิชาการศึกษา
รักษาการในตำแหน่งหัวหน้าสำนักพิมพ์มหาวิทยาลัยนเรศวร

ประวัติการศึกษา

พ.ศ. 2555

กศ.ม. (บริหารการศึกษา) มหาวิทยาลัยนเรศวร
จังหวัดพิษณุโลก

พ.ศ. 2542

ศศ.บ. (บริหารธุรกิจ) มหาวิทยาลัยราชภัฏพิบูลสงคราม
จังหวัดพิษณุโลก

