

14 126989



อภิธานพจนานุกรม

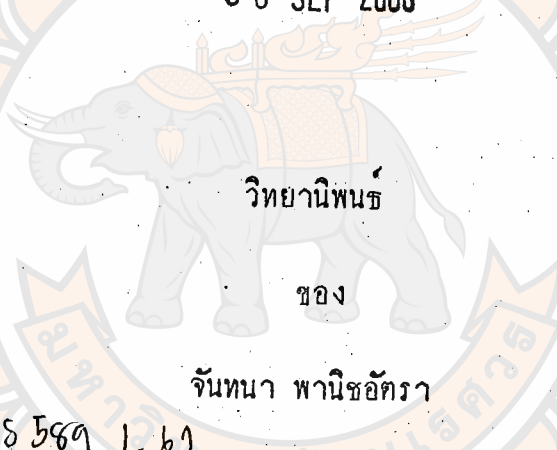
คณะมนุษยศาสตร์และสังคมศาสตร์

ประวัติเมืองคำน้อชัยและวัฒนธรรมท้องถิ่นเมืองคำน้อชัย



0443

30 SEP 2006



วิทยานิพนธ์

ของ

จันทนา พานิชอักษร

DS 58๓. L 61

๑๒๔๖๗

๒๕๖๖

คณะสังคมศาสตร์

มหาวิทยาลัยนเรศวร

วันลงทะเบียน 30 SEP 2006

เลขทะเบียน 0443

เลขเรียกหนังสือ DS ๕๘๓.๕/๖๒

เสนอต่อมหาวิทยาลัยนเรศวร

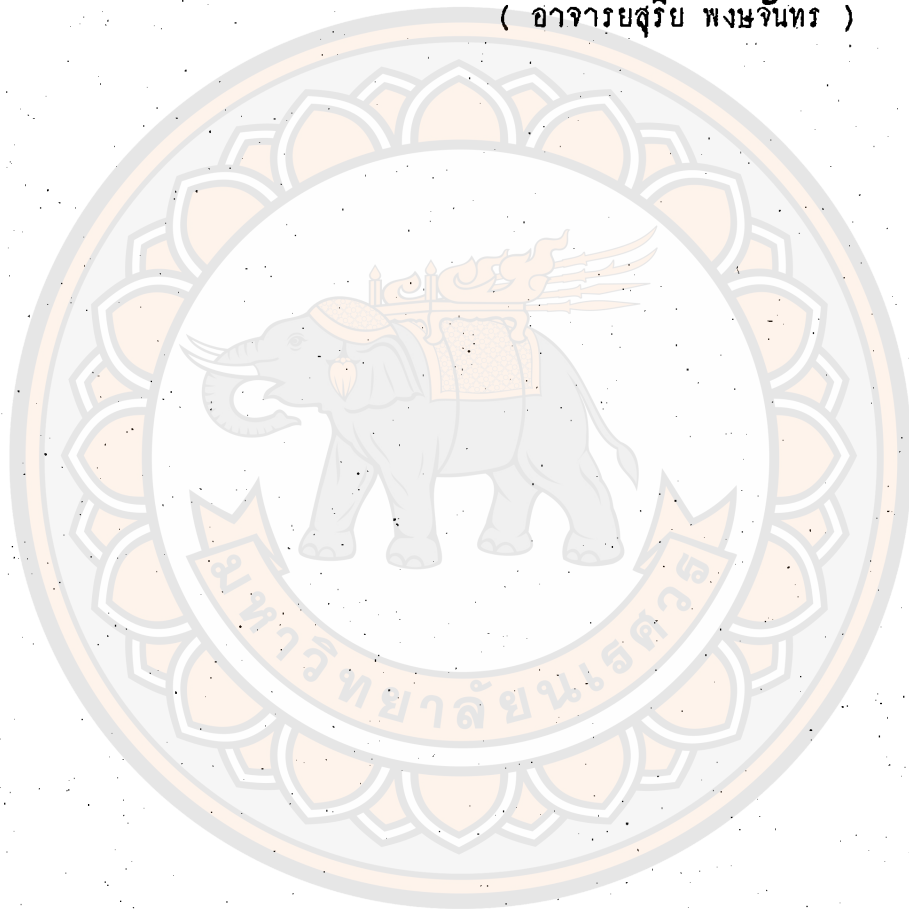
เพื่อเป็นส่วนหนึ่งของการศึกษาคามหลักสูตร

ปรัชญาศิลปศาสตร์บัณฑิต

ตุลาคม 2536

อาจารย์ที่ปรึกษาประจำตัวนิสิต ได้พิจารณาวิทยานิพนธ์ฉบับนี้แล้วเห็นควร
รับเป็นส่วนหนึ่งของการศึกษาค้นคว้าตามหลักสูตรศิลปศาสตรบัณฑิตของมหาวิทยาลัยนเรศวร

..... อาจารย์ที่ปรึกษา
(อาจารย์สุรีย์ พงษ์จันทร์)



ประกาศคุณูปการ

วิทยานิพนธ์ฉบับนี้สำเร็จลุล่วงไปด้วยดี เนื่องด้วยความกรุณาเป็นอย่างสูง จาก อาจารย์ สุรีย์ พงษ์จันทร์ ซึ่งเป็นอาจารย์ที่ปรึกษา ที่ได้ช่วยกรุณาแนะนำความรู้ อันเป็นประโยชน์ในการศึกษาค้นคว้า ตรวจสอบและแก้ไขข้อบกพร่องต่าง ๆ ตลอดจนได้ ช่วยชี้แจงเอกสารงานภาษาตลอดมา ขอกราบพระคุณอย่างสูงไว้ ณ โอกาสนี้

ขอขอบพระคุณท่าน อาจารย์ขวัญเมือง จันทโรจณี หอสมุดมหาวิทยาลัยนเรศวร หอสมุดสถาบันราชภัฏพิบูลสงคราม พิษณุโลก ที่กรุณาแนะนำแนวทางและเชื้อเพื่อการ บริการเอกสารแก่ผู้เขียนเป็นอย่างดี

ท้ายนี้วิทยานิพนธ์ฉบับนี้สำเร็จลุล่วงไปด้วยดี เนื่องจากบิดา มารดา พี่สาว น้องสาว เป็นผู้ให้กำลังใจและเป็นผู้สนับสนุนทางคุณทรัพย์ตลอดมา พระคุณของท่าน คิฉันขอขอบคุณไว้ ณ ที่นี้ด้วยความเคารพอย่างสูง

จันทนา พานิชอัครา

สารบัญ

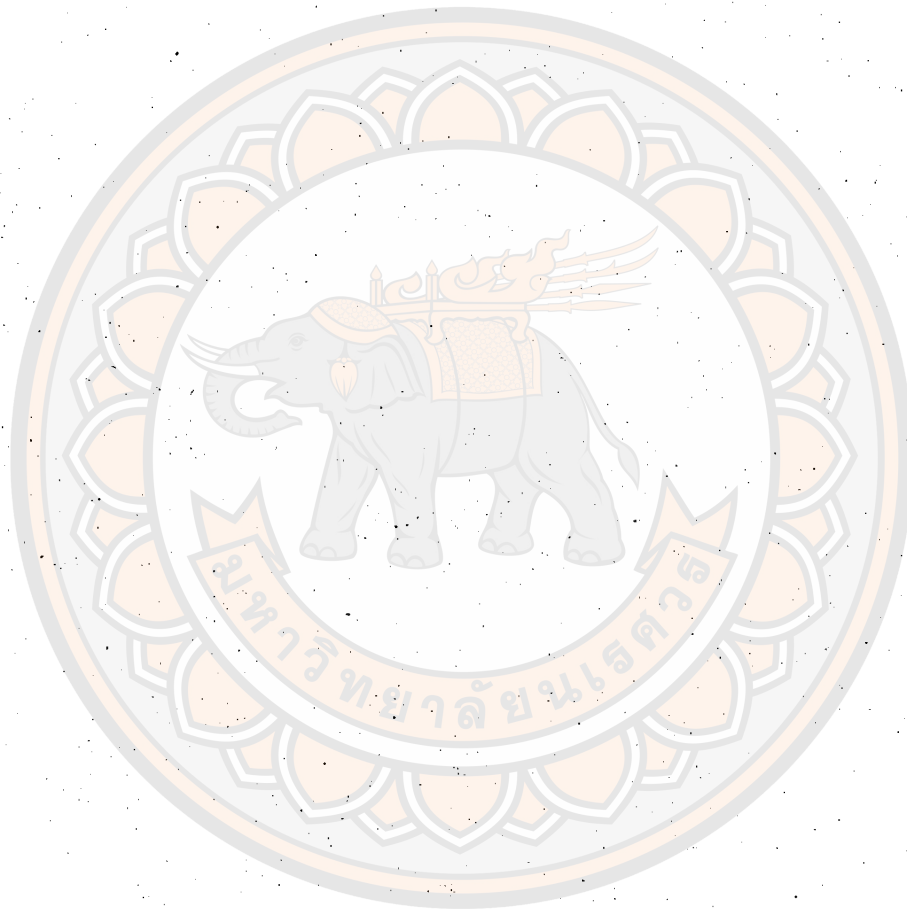
บทที่	หน้า
บทนำ	ก-ค
1. ความมุ่งหมายของการศึกษาค้นคว้า	ข
2. ความสำคัญของการศึกษาค้นคว้า	ข-ค
3. ขอบเขตของการศึกษาค้นคว้า	ค
4. วิธีการดำเนินการศึกษาค้นคว้า	ค
5. ข้อสมมุติฐานของการศึกษาค้นคว้า	ค
6. แหล่งศึกษาค้นคว้าที่สำคัญ	ค
1 สภาพทั่วไปของเมืองค่านซ้าย	1-16
1.1 สภาพทางภูมิศาสตร์	1
1.2 สภาพทางการปกครอง	6
1.3 สภาพทางศาสนา เศรษฐกิจ	7
1.4 สภาพทางสังคม	9
2 ภูมิหลังทางประวัติศาสตร์	17-27
2.1 เมืองค่านซ้ายในสมัยโบราณ-กรุงศรีอยุธยา	17
2.2 เมืองค่านซ้ายในสมัยกรุงรัตนโกสินทร์ตอนต้น	20
2.3 เมืองค่านซ้ายในสมัยปรับปรุงประเทศ-พ.ศ. 2475	22
2.4 เมืองค่านซ้ายหลัง พ.ศ. 2475-ปัจจุบัน	26
3 วัฒนธรรมที่สำคัญของเมืองค่านซ้าย	28-58
3.1 งานนมัสการพระธาตุศรีสองรัก	32
3.2 งานบุญพระเวส	42
3.3 งานประเพณีปฐมนิคมเจ้าพระราชา	48
3.4 งานประเพณีบุญข้าวประดับดิน	49
3.5 งานประเพณีเลี้ยงหอ	49
บทสรุป	59-60
บรรณานุกรม	61-64

บทที่	หน้า
ภาคผนวก ก.	65-71
ภาคผนวก ข.	72-73
บทคัดย่อ	74-75
ประวัติผู้พิมพ์	76



สารบัญแผนที่

แผนที่	หน้า
1. แผนที่จังหวัดเลย	15
2. แผนที่เส้นทางคมนาคมเมืองก้านชาย	16
3. แผนที่ประวัตินาฬิกา	27



สารบัญภาพ

ภาพที่	หน้า
1. ที่ว่าการอำเภอค่านซ่าย จังหวัดเลย	1
2. การแต่งกายของประชาชนฝ่ายหญิงเมืองค่านซ่าย	12
3. การแต่งกายของประชาชนชายเมืองค่านซ่าย	13
4. ภาพถ่ายหน้าโรงเรียนสตรีบ้านค่านซ่าย	14
5. วัดพระธาตุศรีสองรัก	28
6. บันไดทางขึ้นวัดพระธาตุศรีสองรัก	29
7. แผ่นศิลาจารึกวัดพระธาตุศรีสองรัก	30
8. แผ่นศิลาจารึกวัดพระธาตุศรีสองรัก	31
9. เจดีย์พระธาตุศรีสองรัก	37
10. เครื่องพิธีบวงสรวง	41
11. การละเล่นผีตาโขน ที่วัดโพธิ์ชัย	43
12. ขบวนแห่ผีตาโขน อำเภอค่านซ่าย	45
13. เจ็ดถวนถาวร เชื้อบุญมี	51

บทนำ

เมืองค่านซ้ายเป็นเมืองหน้าด่านและเป็นเมืองเขตแดนระหว่างอาณาจักรกรุงศรีอยุธยากับอาณาจักรล้านช้าง(กรุงศรีสัตนาคนหุต) เป็นเมืองที่สมเด็จพระมหาจักรพรรดิแห่งกรุงศรีอยุธยากับพระเจ้าไชยเชษฐาธิราชแห่งกรุงศรีสัตนาคนหุต ให้ความสำคัญและได้ทำสนธิสัญญากันและยังได้สร้างพระราชคูศรีสองรักไว้เป็นอนุสรณ์และได้ใช้เป็นหลักแบ่งเขตแดนของสองอาณาจักรในสมัยนั้น

คำว่าเมือง "ค่านซ้าย" เป็นชื่อเมืองที่เรียกกันมานานแล้ว เพราะว่าเมืองค่านซ้ายเป็นเมืองหน้าด่านและอยู่ทางซ้ายของนครบางยาง(อำเภอนครไทย จังหวัดพิษณุโลก) และอีกทางหนึ่งมาจากคำว่า "ค่านช้าง" ที่มีชื่อว่าค่านช้างเนื่องมาจากที่ตั้งของเมืองค่านซ้ายนี้อยู่ต่อเขตแดนอาณาจักรล้านช้างซึ่งมีช้างอาศัยท่องเที่ยวไปมาและที่ตั้งของเมืองก็มีช้างลงมากินโป่งอยู่ก่อนแล้วจึงชื่อว่าเมืองค่านช้าง¹ ต่อมาเมื่อเป็นเมืองที่มีผู้คนในสมัยของพ่อขุนบางกลางหาวเมืองค่านช้างจึงเปลี่ยนมาเป็น "เมืองค่านซ้าย"

เมืองค่านซ้ายในสมัยกรุงศรีอยุธยา กรุงธนบุรี และตลอดมาจนถึงสมัยพระบาทสมเด็จพระจุลจอมเกล้าเจ้าอยู่หัวแห่งกรุงรัตนโกสินทร์ เมืองค่านซ้ายเป็นหัวเมืองชั้นตรี ขึ้นอยู่ในเขตการปกครองของเมืองพิษณุโลกซึ่งเป็นหัวเมืองชั้นเอก จนกระทั่งโอนมาขึ้นในเขตการปกครองของจังหวัดเลยเมื่อ พ.ศ. 2450 ตามประกาศกระทรวงมหาดไทยลง วันที่ 4 มกราคม พ.ศ. 2450 และยังคงขึ้นอยู่ในเขตการปกครองของจังหวัดเลยมาจนถึงปัจจุบันนี้²

เมืองค่านซ้ายเป็นเมืองหน้าด่านระหว่างสองอาณาจักรซึ่งได้ให้ความสำคัญและเชื่อมสัมพันธ์ไมตรีโดยสร้างพระราชคูศรีสองรักขึ้นไว้ ณ เมืองค่านซ้าย จังหวัดเลย เป็นสาเหตุหนึ่งที่ทำให้เมืองค่านซ้ายเป็นเมืองที่มีวัฒนธรรมที่แตกต่างจากวัฒนธรรมทางภาคตะวันออกเฉียงเหนือ เราพบว่าเมืองค่านซ้ายได้รับอิทธิพลทางวัฒนธรรมมาจาก

¹สาร สาระทัศนานันท์. ตำนานพระราชคูศรีสองรักและประวัติเมืองค่านซ้าย. หน้า 52.

²เทิม วิภาคยพจนกิจ. ประวัติศาสตร์อีสาน. หน้า 321.

หลวงพระบางและเมืองเวียงจันทน์ เช่น ภาษาพุกซึ่งได้รับการถ่ายทอดมาจากหลวงพระบาง ซึ่งภาษานี้สืบทอดมาจากเผ่าไทยโบราณ มีสำเนียงการพุกคล้ายประชาชนในเขตอำเภอหล่มเก่า อำเภอหล่มสัก จังหวัดเพชรบูรณ์ อำเภอน้ำปาก จังหวัดอุตรดิตถ์ สำเนียงการพุกของประชาชนเมืองค่านซ้ายมีสำเนียงการพุกและการออกเสียงคล้ายสำเนียงการพุกของประชาชนทางจังหวัดภาคใต้ มีเสียงไพเราะนุ่มนวลคล้ายการพุกของประชาชนทางภาคเหนือ¹ และเมืองค่านซ้ายยังมีขนบธรรมเนียมประเพณีที่บ่งบอกถึงเอกลักษณ์ของเมืองค่านซ้าย เช่น งานบุญพระเวส งานประเพณีไหว้พระธาตุศรีสองรัก งานบุญพระธาตุศรีสองรักเป็นงานที่ยิ่งใหญ่มากเพื่อพระธาตุศรีสองรักเป็นสถานที่ศักดิ์สิทธิ์ของชาวอำเภอค่านซ้ายและจังหวัดใกล้เคียงรวมถึงประชาชนลาวที่ข้ามแม่น้ำโขงมาเพื่อที่จะนมัสการพระธาตุศรีสองรักด้วย ดังนั้นพระธาตุศรีสองรักจึงเป็นปูชนียสถานและเป็นโบราณสถานที่สำคัญแห่งประวัติศาสตร์ของชาวเมืองค่านซ้ายจังหวัดเลย ทั้งในอดีตจนถึงปัจจุบัน

2. ความมุ่งหมายของการศึกษาค้นคว้า

- 2.1 เพื่อศึกษาค้นคว้าประวัติความเป็นมาของเมืองค่านซ้ายตั้งแต่สมัยโบราณจนถึงปัจจุบัน ทั้งทางด้านการเมืองการปกครอง ทางด้านเศรษฐกิจและสังคม
- 2.2 เพื่อศึกษาถึงวัฒนธรรมและขนบธรรมเนียมประเพณีของเมืองค่านซ้าย
- 2.3 เพื่อศึกษาถึงความสัมพันธ์ทางวัฒนธรรมของเมืองค่านซ้ายที่ได้รับอิทธิพลมาจากวัฒนธรรมล้านช้าง

3. ความสำคัญของการศึกษาค้นคว้า

- 3.1 ทำให้ทราบถึงประวัติความเป็นมาของเมืองค่านซ้ายในค่านต่าง ๆ ตั้งแต่สมัยโบราณจนถึงปัจจุบัน
- 3.2 ทำให้ทราบถึงวัฒนธรรมและขนบธรรมเนียมประเพณีต่าง ๆ ของเมืองค่านซ้าย
- 3.3 ทำให้ทราบถึงความสัมพันธ์ระหว่างวัฒนธรรมของเมืองค่านซ้ายกับ

¹ อนุพล ไชยสิทธิ์. มรดกไทยเลย. หน้า 16.

กับวัฒนธรรมล้านช้าง

4. ขอบเขตของการศึกษาค้นคว้า

4.1 ประวัติความเป็นมาของหัวเมืองค่านซ้ายในค่านต่าง ๆ ตั้งแต่อดีตจนถึงปัจจุบัน

4.2 ศึกษาถึงวัฒนธรรมและขนบธรรมเนียมประเพณีของหัวเมืองค่านซ้าย

4.3 ศึกษาถึงความสัมพันธ์ทางวัฒนธรรมและขนบธรรมเนียมประเพณีระหว่างหัวเมืองค่านซ้ายและวัฒนธรรมล้านช้าง

5. วิธีการดำเนินการในการศึกษาค้นคว้า

ในการศึกษาค้นคว้าประวัติเมืองค่านซ้ายศึกษาในกรณีวัฒนธรรมของเมืองค่านซ้าย ผู้ศึกษาใช้วิธีการศึกษาทางประวัติศาสตร์ (Historical Approach) และในการเสนอรายงานผู้ศึกษาใช้แบบพรรณาวเคราะห์ (Analytical Description) ส่วนข้อมูลที่ใช้ในการศึกษาค้นคว่านั้นเป็นเอกสารชั้นต้น เอกสารชั้นรอง และข้อมูลสนาม

6. คุณสมบัติฐานของการศึกษาค้นคว้า

อำเภอค่านซ้ายมีวัฒนธรรมที่หลากหลายมีโบราณสถานที่มีความสำคัญของชาวอำเภอค่านซ้าย จังหวัดเลย มาจนถึงทุกวันนี้

7. แหล่งศึกษาค้นคว้าที่สำคัญ

7.1 พิพิธภัณฑ์กลางจังหวัดเลย และศูนย์วัฒนธรรมจังหวัดเลย

7.2 ที่ว่าการอำเภอค่านซ้าย

7.3 หอสมุดมหาวิทยาลัยนเรศวร

7.4 หอสมุดสถาบันราชภัฏพิษณุโลก

7.5 หอสมุดแห่งชาติ กรมศิลปากร

7.6 หอจดหมายเหตุแห่งชาติ

7.7 บทสัมภาษณ์



ที่ว่าการอำเภอคำชะอี จังหวัดเลย

สภาพทั่วไปของเมืองค่านซ้าย

สภาพทางภูมิศาสตร์

1. ที่ตั้งและอาณาเขต อำเภอค่านซ้ายเป็นอำเภอหนึ่งของจังหวัดเลย ตั้งอยู่ทางทิศตะวันตกของทิศที่ตั้งจังหวัดเลย ที่ตั้งอำเภอค่านซ้ายห่างจากที่ตั้งจังหวัดเลย ประมาณ 82 กิโลเมตร ที่ว่าการอำเภอค่านซ้ายตั้งอยู่ถนนแก้วอาษา หมู่ที่ 1 ตำบลค่านซ้าย เกินเมืองค่านซ้ายมีอาณาเขตกว้างขวางคือ มีพื้นที่รวมทั้งอำเภอภูเรือ ซึ่งแยกจากอำเภอค่านซ้ายเมื่อ วันที่ 29 มีนาคม พ.ศ. 2517 รวมทั้งอำเภอนาแห้ว ซึ่งแยกจากอำเภอค่านซ้ายเมื่อ วันที่ 8 กันยายน 2519 และรวมทั้งหมู่บ้านกกกอก และบ้านเลขวังไสย ซึ่งขึ้นอยู่กับอำเภอวังสะพุง จังหวัดเลย ปัจจุบันอำเภอค่านซ้ายมีอาณาเขตดังนี้

ทิศเหนือ ติดต่อกับแขวงเมืองบ่อแก้ว ประเทศสาธารณรัฐประชาธิปไตยประชาชนลาว มีลำน้ำเหืองเป็นเส้นกั้นอาณาเขต

ทิศใต้ ติดต่อกับอำเภอหล่มเก่า จังหวัดเพชรบูรณ์

ทิศตะวันออก ติดต่อกับอำเภอท่าลี่ อำเภอภูเรือ และอำเภอวังสะพุง จังหวัดเลย

ทิศตะวันตก ติดต่อกับอำเภอนาแห้ว จังหวัดเลย และอำเภอนครไทย จังหวัดพิษณุโลก

อำเภอค่านซ้ายมีพื้นที่ทั้งหมดประมาณ 1,734 ตารางกิโลเมตร

2. ภูมิประเทศ พื้นที่ประกอบไปด้วยภูเขาสลับซับซ้อนมีที่ราบระหว่างหุบเขา บางแห่งเป็นที่ราบสูง ลุ่ม ๆ คอน ๆ โดยเฉพาะที่ตั้งอำเภอเป็นที่ราบ มีภูเขาขนานอยู่สามด้าน และมีที่ราบแคบ ๆ ยาวไปทางทิศเหนือ ซึ่งมีเทือกเขาอยู่ทั้งสองข้างทางทิศตะวันออก ทิศใต้ และทิศตะวันตกมีภูเขามาก เฉลี่ยแล้วมีพื้นที่ราบประมาณ 20 % ของพื้นที่ทั้งหมด ระหว่างหุบเขามีที่ราบสำหรับทำนา ส่วนคามเชิงเขาเป็นที่ราบเหมาะสำหรับทำไร่ ปลูกพืชต่าง ๆ เช่น ไร่ข้าวโพด ไร่ข้าว ถั่วลิสง ถั่วเขียว

ถั่วแดง ฝ้าย ฯลฯ พื้นดินเป็นดินร่วน และเป็นดินปนทราย ความสูงเขามีย่าเบญจพรรณ
อยู่ทั่วไป

3. เส้นทางคมนาคม

3.1 ถนนสายค่านซ้าย - เลย เป็นเส้นทางติดต่อระหว่างอำเภอ
ค่านซ้ายกับที่ตั้งจังหวัดเลย ระยะทางประมาณ 82 ตารางกิโลเมตร ใช้ได้ทุกฤดูกาล
เพราะเป็นถนนลาดยาง

3.2 ถนนสายค่านซ้าย - หล่มสัก เป็นเส้นทางติดต่อระหว่างอำเภอ
ค่านซ้ายกับอำเภอหล่มสัก และอำเภอหล่มเก่า จังหวัดเพชรบูรณ์ ระยะทางถึงอำเภอ
หล่มสัก ประมาณ 64 กิโลเมตร ใช้ได้ทุกฤดูกาล

3.3 ถนนสายค่านซ้าย - นาแห้ว เป็นเส้นทางติดต่อระหว่างอำเภอ
ค่านซ้ายกับอำเภอนาแห้ว ผ่านภูเขามาก ระยะทางประมาณ 35 กิโลเมตร ใช้ได้
ทุกฤดูกาลเพราะเป็นถนนลาดยาง และเส้นทางนี้ยังเป็นเส้นทางที่ใช้ติดต่อกับจังหวัด
อุตรดิตถ์

3.4 ถนนสายค่านซ้าย - นครไทย เป็นเส้นทางติดต่อระหว่างอำเภอ
ค่านซ้ายกับอำเภอนครไทย จังหวัดพิษณุโลก ผ่านภูเขาสอง ระยะทางประมาณ 45
กิโลเมตร

3.5 ถนนสายค่านซ้าย - นาซำ เป็นเส้นทางติดต่อระหว่างอำเภอ
ค่านซ้ายกับหมู่บ้านนาซำ ตำบลปากหมัน ซึ่งอยู่ติดต่อกับเขตแดนประเทศสาธารณรัฐ-
ประชาธิปไตยประชาชนลาว เป็นถนนลูกรัง ระยะทางประมาณ 28 กิโลเมตร ใน
ฤดูฝนการเดินทางค่อนข้างลำบาก ขณะนี้กำลังลาดยาง¹

นอกจากนี้ยังมีเส้นทางติดต่อระหว่างหมู่บ้านคือ

1) สายบ้านโคกงาม - บ้านนาซำ เป็นเส้นทางที่เชื่อมระหว่าง
บ้านโคกงามกับบ้านนาซำ ระยะทางประมาณ 22 กิโลเมตร เป็นถนนลาดยางใช้
ได้ทุกฤดูกาล

2) สายบ้านแก่งม่วง - บ้านแก้วทาว เป็นเส้นทางที่เชื่อมระหว่าง

¹สาร สาระทัศนายนันท์. ตำนานพระธาตุศรีสองรักและประวัติเมืองค่านซ้าย. หน้า 63.

บ้านแก่งม่วงกับบ้านแก้วทาว คำบลนาดี ระยะทางประมาณ 5.5 กิโลเมตร ถนน
ใช้ได้ตลอดทุกฤดูกาล

3) สายบ้านวังบอน - บ้านด้าพระ เป็นเส้นทางที่เชื่อมระหว่าง
บ้านวังบอนกับบ้านด้าพระ คำบลอิมู่ สร้างโดยเงินกู้ธนาคารโลก ระยะทางประมาณ
5.5 กิโลเมตร ถนนนี้ใช้ได้ทุกฤดูกาล

4) สายบ้านน้ำพุ - บ้านห้วยมุ่น เป็นเส้นทางที่เชื่อมระหว่าง
บ้านน้ำพุ คำบลโป่งกับบ้านห้วยมุ่น คำบลกกสะทอน ระยะทาง 22 กิโลเมตร ใช้ได้
ทุกฤดูกาล

นอกจากนี้ เส้นทางที่กล่าวมาแล้วยังมีเส้นทางที่ติดต่อกันระหว่างหมู่บ้าน
คำบลต่าง ๆ ยังติดต่อกันได้ลำบากมาก เพราะพื้นที่ของอำเภอคำบลนั้นเต็มไปด้วย
ภูเขา

4. * แม่น้ำลำธาร เมืองคำบลมีแม่น้ำลำธารสายสั้น ๆ ไม่สามารถใช้
ในการเดินทางโดยทางเรือและการคมนาคมได้นอกจากใช้บริโภคและใช้ในการเกษตร
กรรมเท่านั้น ซึ่งลำน้ำที่สำคัญได้แก่

4.1 ลำน้ำหมัน เกิดจากภูเขาตมโล คำบลกกสะทอนทางทิศใต้ของ
อำเภอคำบล ไหลไปทางเหนือ ผ่านคำบลคำบล คำบลนาหอ คำบลนาดี และ
คำบลปากหมัน ไหลบรรจบลำน้ำเหือง ยาวประมาณ 66 กิโลเมตร

4.2 ลำน้ำป่าสัก เกิดจากภูเขาใหญ่และภูเขาขวางในคำบลอิมู่ คำบล-
วังยาว ผ่านเข้าเขตอำเภอหล่มสัก จังหวัดเพชรบูรณ์ ไปบรรจบที่แม่น้ำเจ้าพระยา
ที่อำเภอท่าเรือ จังหวัดพระนครศรีอยุธยา

4.3 ลำน้ำพุ เกิดจากภูเขาทุ่งแทน คำบลโป่ง ไหลผ่านคำบลโป่ง
เข้าเขตอำเภอหล่มสัก จังหวัดเพชรบูรณ์ ไปบรรจบแม่น้ำป่าสัก

5. ภูเขาที่สำคัญของเมืองคำบล

5.1 ภูเขาแปก ตั้งอยู่ในเขตคำบลโพนสูงและคาบเกี่ยวกับพื้นที่ปลายป่า อำเภอ
ภูเรือ เป็นภูเขาที่มีไม้สน และไม้ที่หายากรวมทั้งสัตว์ป่าที่อุดม เช่นเดียวกับภูหลวง
ซึ่งอำเภอคำบลได้มีโครงการจัดสงวนป่าและสัตว์ป่าไว้เป็นสถานที่ท่องเที่ยว และ

ภูปกนี้ยังเป็นภูเขาที่มีอากาศหนาวที่สุดในอำเภอคำน้าย ซึ่งบางปีจะมี "คินิง" คือเกล็ดน้ำแข็งคล้ายหิมะเกาะอยู่ตามยอดหญ้า เวลาเช้าในฤดูหนาว

5.2 ภูมโโด ทั้งอยู่ในเขตตำบลกกสะทอนเป็นแนวกั้นเขตแดนระหว่างอำเภอคำน้าย จังหวัดเลยกับอำเภอหล่มสัก จังหวัดเพชรบูรณ์ ในอดีตเป็นแหล่งของสมของผู้ก่อการร้ายชาวม้ง และเป็นที่พักผืนป่าสิ่งใหญ่มาก ซึ่งปัจจุบันจากการปราบปรามของเจ้าหน้าที่และหน่วยงานต่าง ๆ ของอำเภอคำน้าย การปลูกผืนจึงลดน้อยลงและมีการส่งเสริมให้พวกเขาเหล่านี้หันมาปลูกพืชเมืองหนาว เช่น ลูกท้อ สตรอเบอรี่ แคนตาลูปและอโวคาโด ได้เป็นอย่างดี

5.3 ภูหินร่องกล้า ทั้งอยู่ในเขตตำบลกกสะทอน เป็นแนวกั้นเขตแดนระหว่างอำเภอคำน้าย จังหวัดเลยกับอำเภอนครไทย จังหวัดพิษณุโลก เป็นอุทยานแห่งชาติที่มีธรรมชาติสวยงามมีลักษณะเป็นอนุสรณ์สถานจากการตั้งฐานสู้รบของหน่วยทหารฝ่ายรัฐบาลกับผู้ก่อการร้าย มีพื้นที่ทั้งหมด 191,875 ตารางกิโลเมตร

5.4 ภูแฝงมา เป็นภูเขาขาวเยือกไปติดต่อกับจังหวัดเพชรบูรณ์ โดยเริ่มจากเขตตำบลโป่ง มีต้นไม้เขียวระอุ่ม ลักษณะเส้นคล้ายแผงคอม้า

5.5 ภูทุ่งแทน เป็นภูเขาที่สูงชันเพื่อขึ้นไปยอดเขาคามเส้นทางคำน้าย-หล่มสัก สามารถมองเห็นตัวอำเภอคำน้าย และหมู่บ้านโป่งสี ลักษณะเส้นเขาทอดยาวจากทิศตะวันออกมาตั้งที่บ้านโพนสูง ตำบลโพนสูง มาทางทิศตะวันตก เปรียบเสมือนกำแพงทางทิศใต้ของที่ตั้งที่ว่าอำเภอคำน้าย

5.6 ภูอั้งลั้ง อยู่ทางทิศตะวันออกของทิศที่ตั้งที่ว่าอำเภอ มีลักษณะเป็นหน้าผาสูงชันสูงประมาณ 400 - 800 เมตร มีความยาวเริ่มกันตั้งที่บ้านห้วยคาคำบลโคกงาม รวมทั้งถ้าหลายแห่ง หมู่บ้านบริเวณใกล้เคียงใช้แหล่งน้ำบนภูเขาแห่งนี้เพื่อจัดทำประปาหมู่บ้าน

5.7 ภูผาผึ้งหรือภูสระผึ้งเรือ เป็นภูเขาที่มีหน้าผาสูงชันทอดเป็นแนวยาวเป็นแนวกั้นระหว่างตำบลกกสะทอน อำเภอคำน้ายกับอำเภอนครไทย จังหวัดพิษณุโลก มีต้นไม้ใหญ่และมีหินระเกะระกะสวยงาม

5.8 ภูน้ำจุ่น เป็นภูเขาเล็กติดกับภูเขาคู่งแทน มีป่าไม้และแหล่งน้ำ ซึ่งสภากาชาดอำเภอคำน้ายได้ใช้แหล่งน้ำจากภูเขาแห่งนี้ทำประปาหมู่บ้านของสภากาชาด

อำเภอคำชะอี

6. สภาพดินฟ้าอากาศ เนื่องจากเมืองคำชะอีตั้งอยู่บนที่สูงในระดับเฉลี่ย 400-800 เมตรจากระดับน้ำทะเลทำให้ฤดูหนาวมีอากาศหนาวเย็นมากกว่าเกือบทุกอำเภอในจังหวัดเลย และมากกว่าทุกหัวคี่ในภูมิภาคนี้ ในเวลาเช้าจะมีหมอกหนา ส่วนในฤดูร้อนอากาศจะร้อนมาก บริเวณที่ราบตลอดแนวลำน้ำหมันและรอบอุ้มบริเวณหุบเขาในฤดูฝนจะมีฝนตกซึ่งจะแบ่งออกเป็นสองช่วง คือ ช่วงแรกเริ่มตั้งแต่เดือนเมษายน - กรกฎาคม เป็นฝนเนื่องจากอิทธิพลของลมมรสุมตะวันตกเฉียงใต้ฝนช่วงที่สองเริ่มตั้งแต่เดือนสิงหาคม - ปลายเดือนตุลาคม เป็นฝนเนื่องมาจากพายุดีเปรชัน พายุโซนร้อน พายุไต้ฝุ่นในทะเลจีนใต้มักเกิดฝนทั้งช่วงระหว่างเดือนมิถุนายน - กรกฎาคม และอุณหภูมิจเฉลี่ย 36° คำสุด 2° 1

สภาพทางการปกครอง

อำเภอคำชะอีเดิมเป็นเมืองหน้าด่านของหัวเมืองฝ่ายเหนือซึ่งขึ้นตรงกับมณฑลพิษณุโลก ต่อมาเมืองทางราชการได้ประกาศใช้พระราชบัญญัติปกครองท้องที่ ร.ศ. 116 ได้เปลี่ยนแปลงการปกครองแบบเดิมเป็นแบบเทศาภิบาล แบ่งท้องที่ออกเป็นมณฑล เมือง อำเภอ ตำบล หมู่บ้าน แล้วเมืองคำชะอีก็เปลี่ยนฐานะเป็นอำเภอคำชะอี โดยชั้นแรกยังคงขึ้นอยู่ในเขตการปกครองของจังหวัดเลยเมื่อ วันที่ 4 มกราคม พ.ศ. 2450 และยังคงขึ้นอยู่ในเขตการปกครองของจังหวัดเลยมาจนถึงทุกวันนี้

อำเภอคำชะอีในปัจจุบันนี้ได้แบ่งเขตการปกครองออกเป็น 10 ตำบล 95 หมู่บ้านซึ่งมีการปกครองดังนี้

1. ตำบลคำชะอี มี 15 หมู่บ้าน ได้แก่ บ้านคำชะอี บ้านเหนือ บ้านนาหว้า บ้านก้างปลา บ้านน้ำพุ บ้านหนองแวงบ้านฉนวนธัญฟ้าและบ้านคันทนาเวียง บ้านนาสีเทียน บ้านนาทุ่ม บ้านเทิงนา บ้านห้วยอ้อย บ้านหัวนาสูง และบ้านศาลาน้อย
2. ตำบลนาดี มี 9 หมู่บ้าน ได้แก่ บ้านนาดี บ้านหม่ม บ้านห้วยปลาฝ้า บ้านหนองทุ่ม บ้านกกแหน บ้านแก้วดาว บ้านแก่งสง่าง บ้านห้วยลาดและบ้านกกแหนใหม่

3. ตำบลนาหอ มี 9 หมู่บ้าน ได้แก่ บ้านบึงกุ่ม บ้านนาหอ บ้านหนองฝือ บ้านน้ำท่วม บ้านเก่า บ้านนาฮี บ้านนาเขี้ย บ้านโพนหนอง และบ้านหัวนาแหลม

4. ตำบลปากหมัน มี 7 หมู่บ้าน ได้แก่ บ้านนาทอง บ้านเรือกู้ บ้านห้วยน้ำมี บ้านปากหมัน บ้านนาซ่า บ้านปากโป่ง และบ้านห้วยน้ำมี

5. ตำบลกกสะทอน มี 9 หมู่บ้าน ได้แก่ บ้านน้ำหมัน บ้านน้ำเย็น บ้านตูป้อ บ้านตาหวาน้อย บ้านห้วยหมากแข้ง บ้านห้วยมูน บ้านกกจาน บ้านแกงตรอก และบ้านหัวนา

6. ตำบลโป่ง มี 10 หมู่บ้าน ได้แก่ บ้านโป่ง บ้านด่านคู บ้านน้ำพุ บ้านกกจำปา บ้านทุ่งเหิง บ้านวังกุ่ม บ้านทุ่งน้ำใส บ้านปางลอม บ้านโป่งสี และบ้านกกกระบาก

7. ตำบลปทุม มี 13 หมู่บ้าน ได้แก่ บ้านตาคลีขาว บ้านวังบอน บ้านหักเนา บ้านหินแลบ บ้านป่าม่วง บ้านห้วยลาด บ้านถ้ำพระ บ้านวังเป่ง บ้านทับกั บ้านป่าสะแก บ้านแก้วดาว บ้านห้วยไผ่ และบ้านนา

8. ตำบลวังยาว มี 7 หมู่บ้าน ได้แก่ บ้านนาทราย บ้านผึ้ง บ้านวังยาว บ้านปากแดง บ้านกกสะตี บ้านวังเวิน และบ้านโพนสว่าง

9. ตำบลโคกงทม มี 7 หมู่บ้าน ได้แก่ บ้านโคกงาม บ้านห้วยตา บ้านนาเจียง บ้านหนองหลวง บ้านซ่งสี บ้านหนองแซง และบ้านหนองสนุ่น

10. ตำบลโพนสูง มี 9 หมู่บ้าน ได้แก่ บ้านโพนสูง บ้านห้วยฝาย บ้านห้วยทอง บ้านนกกโพธิ์วังกำ บ้านกกเหียน บ้านหนองอุมลัว บ้านนาหิน บ้านหางนา และบ้านนาลานข้าว

นอกจากนี้อำเภอด่านซ้ายยังมีสุขาภิบาลอีก 1 แห่งคือ สุขาภิบาลด่านซ้าย¹

ในการปกครองอำเภอด่านซ้ายได้มีจำนวนประชากรทั้งสิ้น 41,028 คน โดยแบ่งเป็นชาย 21,383 คน เป็นหญิง 19,645 คน²

สภาพทางด้านเศรษฐกิจ

¹ สาร สาระที่ศันานันท์. ล.ค. หน้า 65 - 66.

² สำนักงานจังหวัดเลย. บรรยายสรุปของราชการจังหวัดเลย พ.ศ. 2535. หน้า 3.

ทางคานทรพยากรธรรมชาติ มีป่าไม้เบญจพรรณได้แก่ ไม้เต็ง ไม้รัง ไม้แดง ไม้ประดู่ ไม้ตะเคียน ไม้ยาง ไม้มะค่า ไม้ชิงชัน ไม้ตะแบก และไม้อื่น ๆ อีกหลายชนิด และมีของป่าที่เป็นสินค้าได้แก่ หวาย ชัน หวายข้าวเย็น อบเชย และแก่นคูณ เป็นต้น ส่วนแร่ธาตุเคยมีกรมทรัพยากรธรณีมาสำรวจ แต่ไม่ได้เปิดเผย

อาชีพที่สำคัญของประชาชนเมืองคานชัย

1. เกษตรกรรม ประชากรร้อยละ 80 % ประกอบอาชีพเกษตรกรรม และอำเภอคานชัยพื้นที่ส่วนใหญ่ประกอบด้วยภูเขาและลาดชันมาก ส่วนพื้นที่ราบมีเพียงเล็กน้อย เกษตรกรนิยมปลูกพืชไร่ เช่น ข้าวโพด ฝ้าย ข้าวไร้ ถั่วเหลือง ถั่วลิสง ถั่วเขียว เป็นต้น สำหรับข้าวจะทำบริเวณที่ราบริมแม่น้ำหมันเพียงเพื่อการบริโภคเท่านั้น

ประชากรเมืองคานชัยเป็นไทยที่สืบเชื้อสายมาจากเผ่าไทยดั้งเดิมแล้วยังมีชาวไทยภูเขาเผ่าม้งซึ่งอาศัยอยู่หมู่บ้านตูปคือ ตำบลกกสะทอน มีประมาณ 300 คน 103 ครัวเรือน ซึ่งส่วนมากมีอาชีพเกษตรกรรมและทางอำเภอคานชัยได้มีโครงการเพาะปลูกพืชเมืองหนาวที่สำคัญได้แก่ ลูกท้อ สตรอเบอร์รี่ ลิ้นจี่ อโวคาโด เป็นต้น และเมืองคานชัยยังมีผลิตผลทางการเกษตรที่ทำรายได้ให้แก่ประชาชนเมืองคานชัยคือ หน่อไม้หวาน มะขามหวาน มะขามเปรี้ยว และผักหอม เป็นต้น

2. การปศุสัตว์ เนื่องจากมีทุ่งหญ้าอยู่มาก ประชาชนเมืองคานชัยจึงนิยมเลี้ยงสัตว์เพื่อใช้งานเช่น กระบือ โค สุกร และปัจจุบันนี้ได้หันมาเลี้ยงสัตว์เพื่อการค้ามากขึ้น สำหรับสัตว์เลี้ยงขนาดเล็กได้แก่ ไก่ เป็ด ฯลฯ นิยมเลี้ยงเพื่อใช้เป็นอาหาร ขณะนี้ได้มีการส่งเสริมให้มีการจัดตั้งธนาคารโค กระบือ แล้วทุกตำบล

3. อุตสาหกรรม ในพื้นที่อำเภอคานชัย มีอุตสาหกรรมขนาดกลาง 1 แห่ง นอกจากนั้นเป็นอุตสาหกรรมขนาดครอบครัวที่สำคัญได้แก่ การทอผ้า การทำไม้กวาด เป็นต้น

5. ด้านพาณิชย์กรรม ส่วนใหญ่ผลผลิตที่ได้รับจะถูกซื้อจากพ่อค้าในจังหวัดเพชรบูรณ์ ทำให้กิจกรรมทางพาณิชย์กรรมในอำเภอคานชัยเป็นการค้าขนาดเล็ก เช่น โรงสีข้าวขนาดเล็ก ร้านค้าย่อยจำหน่ายสินค้าเบ็ดเตล็ด สำหรับธุรกิจทาง

ค่านโรงแรมอีก 2 แห่ง

6. สถาบันทางการเงินและสวัสดิการ ในอำเภอด่านซ้ายมีสถาบันทางการเงินอยู่ 3 แห่ง คือ ธนาคารกสิกรไทย สาขาด่านซ้าย ซึ่งตั้งขึ้นเมื่อ พ.ศ. 2534 และเมื่อ พ.ศ. 2533 มีการตั้งธนาคารออมสิน และตั้งธนาคารเพื่อการเกษตรและสหกรณ์ สาขาเลย โดยมีลูกค้าทั้งสิ้น 3,210 คน

สำหรับสหกรณ์การเกษตรอำเภอด่านซ้ายมี 1 แห่ง มีจำนวนสมาชิก 765 รายทุน เรือนทุน 1,539,530 บาท ดำเนินธุรกิจเฉพาะให้สมาชิกกู้ยืมเงินเพื่อการเกษตร กลุ่มเกษตร 37 กลุ่ม

นอกจากนี้ยังมีร้านค้าสวัสดิการข้าราชการและอ.ส. รวม 1 แห่ง มีจำนวนสมาชิก 598 รายทุน เรือนทุน 57,900 บาท สำหรับร้านค้าสวัสดิการต่าง ๆ ได้แก่การจัดตั้งธนาคารของกรมพัฒนาชุมชน 1 แห่ง และโครงการพระราชดำริอีก 2 แห่ง¹

* สภาพทางสังคม

ประชาชนเมืองด่านซ้ายสำรวจเมื่อวันที่ 30 ธันวาคม พ.ศ. 2534 มีจำนวนประชากรทั้งสิ้น 41,028 คน แบ่งเป็นชาย 21,383 คน เป็นหญิง 19,645 คน มี 8,303 ครัวเรือน ประชาชนส่วนใหญ่นับถือศาสนาพุทธ มีความเคารพผู้อาวุโสมากกว่าข้าราชการทั้งคุณวุฒิและวัยวุฒิ และมีวัฒนธรรมคล้ายคนไทยภาคอีสาน คือ ประเพณีเข้าพรรษา บุญประเพณีออกพรรษา บุญข้าวประดับดิน การนับถือฮีตสิบสอง-คองสิบสี่ รวมทั้งกิจกรรมทางพิธีพราหมณ์ต่าง ๆ เช่นเดียวกับคนในภาคอีสานทั่วไป² ลักษณะการพูดของคนด่านซ้ายจะแตกต่างจากคนอีสานทั่วไป เนื่องมาจากว่าเมืองด่านซ้ายได้รับอิทธิพลทางด้านภาษาพูดมาจากประชาชนเมืองหลวงพระบาง เมื่อสมัยสมเด็จพระมหาจักรพรรดิได้ทำสัมพันธไมตรีกับพระเจ้าไชยเชษฐาธิราชแห่งกรุงศรีสัตนาคนหุต ทำให้ประชาชนเมืองด่านซ้ายมีภาษาพูดที่เป็นเอกลักษณ์เฉพาะตัว สำเนียงการพูดของประชาชนเมืองด่านซ้ายจะอ่อนหวานคล้ายคนไทยภาคเหนือ และ

¹ สำนักงานอำเภอด่านซ้าย. ล.ค. หน้า 10 - 11.

² สุทธิสารที่ศึกษานี้. ล.ค. หน้า 64.

ประเพณีของชาวเมืองด่านซ้ายที่มีลักษณะเฉพาะตัวที่บ่งบอกให้ทราบถึงการเป็นเมืองหน้าด่านที่สำคัญของไทย ประเพณีที่แตกต่างจากประเพณีทางภาคอีสานหลายอย่างคือ

1. งานนมัสการพระธาตุศรีสองรัก ซึ่งจะจัดขึ้นในระหว่างวันขึ้น 12-15 ค่ำ เดือน 6 ของทุกปี นอกจากจะมีการสักการะและฉลองสมโภชตามปกติแล้ว ยังมีขบวนแห่ปราสาทผึ้งถวายและมีการบูชาดินธาตุไว้สักการะด้วย เพื่อความเป็นสิริมงคลแก่ตัวเองและครอบครัว¹

2. งานบุญหลวงหรืองานบุญพระเวสสันดร จะจัดหลังงานนมัสการพระธาตุศรีสองรักก่อนวันเข้าพรรษา โดยเจ้ากวนจะทรงเป็นผู้กำหนด งานประเพณีบุญพระเวสสันดรที่เมืองด่านซ้ายมีลักษณะพิเศษที่แตกต่างจากที่อื่น ๆ ในภาคอีสานคือ "การละเล่น-ผีตาโขน" ซึ่งมีที่เดียวในประเทศไทยที่มีการละเล่นแบบนี้ และยังมีการละเล่น "กั้งบั้ง" คือ การละเล่นบุญบั้งไฟซึ่งจะจัดในบุญพระเวสนี้

3. การละเล่นแสงกลอง โดยมีการแข่งขันการทำแสงกลองคือ กลองที่ทำด้วยหนัง มีลักษณะคล้ายลูกขมหู ตีที่คานหน้าซึ่งใหญ่กว่าคานล่าง กว้างแข็งขันแสงกลองจะแข่งขันกันโดยการตีแข่งกันว่าหมู่บ้านไหนตีเสียงดัง ไฟเพราะหมู่บ้านนั้นก็จะเป็นผู้ชนะ

4. การสักกลาย โดยเฉพาะผู้สูงอายุในเขตอำเภอด่านซ้าย นิยมสักกลายตามตัว โดยเฉพาะที่เรียกว่า ซาลายมอม และลายกอม²

ลักษณะการตั้งชุมชนของประชาชนเมืองด่านซ้าย เนื่องจากเมืองด่านซ้ายเป็นเมืองที่ตั้งมานานแล้วตามที่กล่าวจึงแบ่งเมืองออกเป็น 2 ลักษณะ โดยในชุมชนที่เป็นบ้านที่ตั้งมานานแล้วจะตั้งบริเวณริมน้ำหมันจะมีลักษณะหนาแน่น ส่วนบริเวณนอกเมืองด่านซ้ายจะอยู่แบบกระจัดกระจายแต่จะอยู่แบบลักษณะเป็นครอบครัวใหญ่เหมือนคนไทยทั่วไป

ลักษณะเผ่าพันธุ์ของประชาชนเมืองด่านซ้ายมีลักษณะเช่นเดียวกับการตั้งชุมชน จะมีลักษณะพิเศษเช่นเดียวกับอำเภอทางแถบชายแดน จะมีการอพยพจากลาวเข้ามาตั้งถิ่นฐานในอำเภอด่านซ้าย ลักษณะหน้าตา ผิวเหลืองเหมือนคนเอเชีย หน้าแบน จมูกแบน ปากบาง รูปร่างกระทัดรัด ผอมตรง ตาสีดำ การแต่งกาย ผู้ชายนุ่งโจงกระเบน

¹สัมภาษณ์ เจ้ากวนถาวร เชื้อบุญมี, 22 กรกฎาคม 2536.

²สำนักงานอำเภอด่านซ้าย. ล.ต.หน้า 14.

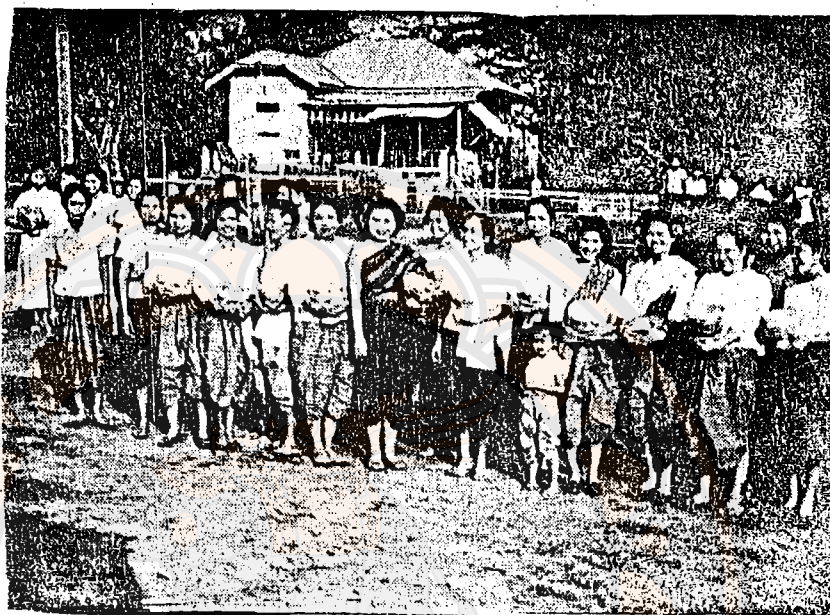
หรือนุ่งใส่รองเท้าขาวม้าควดพุง ไม่นิยมสวมเสื้อ นอกจากจะมีเทศกาลพิเศษต่าง ๆ เช่น วันพระ จะต้องสวมเสื้อขาวหรือสีต่าง ๆ แล้วแต่ผู้ใส่นิยม ส่วนผู้หญิงจะนุ่งผ้าถุงมัดหมี่ ถ้าเป็นชาวบ้านที่ยากจนมาก ๆ ก็นุ่งผ้าถุงฝ้ายธรรมดา จะสวมเสื้อแขนกระบอก มีผ้าสะไบหม่ม แต่การแต่งกายสมัยปัจจุบันนี้จะแต่งตามสมัยนิยม มีแต่คนแก่เท่านั้นที่แต่งแบบดั้งเดิมทั้งผู้หญิงผู้ชาย¹

ด้านขนบธรรมเนียมประเพณี ประชาชนเมืองคำม่วนยึดมั่นขนบธรรมเนียมประเพณีดั้งเดิมที่ปฏิบัติสืบทอดต่อกันมา เช่น นับถือและเชื่อฟังเจ้ากวนและนางเทียม คือ บุคคลทั้งสองนี้เป็นบุคคลที่พระเสด็จเมืองคือเจ้ามิ่งมงคลนุชอวยเป็นผู้เลือกให้เป็นตัวแทนของพระเสด็จเมืองและเป็นผู้ที่เข้าทรงเพื่อจะบอกถึงเหตุการณ์ต่าง ๆ ในปีนั้น ๆ ให้ประชาชนรับทราบและปฏิบัติตาม เปรียบเสมือนเป็นข้อบังคับให้คนคำม่วนปฏิบัติตามคำพูดของพระเสด็จเมือง เพราะพระเสด็จเมืองจะออกให้ชาวคำม่วนให้ประพฤติตนเป็นคนดี เมื่อประพฤติตนเป็นคนดีเจ้าเมืองก็จะคุ้มครอง

เมืองคำม่วนเป็นเมืองที่เก่าแก่และมีความสำคัญทางประวัติศาสตร์ไทยมาช้านานและปัจจุบันอำเภอคำม่วนซึ่งเป็นเมืองที่กั้นเขตแดนระหว่างประเทศไทยกับประเทศสาธารณรัฐประชาธิปไตยประชาชนลาว จึงนับว่าเป็นอำเภอที่สำคัญในด้านความปลอดภัยของประเทศ²

¹ สัมภาษณ์ เจ้ากวนถาวร เชื้อบุญมี , 22 กรกฎาคม 2536.

² สัมภาษณ์ นายไสว โทธคำดี , 22 กรกฎาคม 2536.



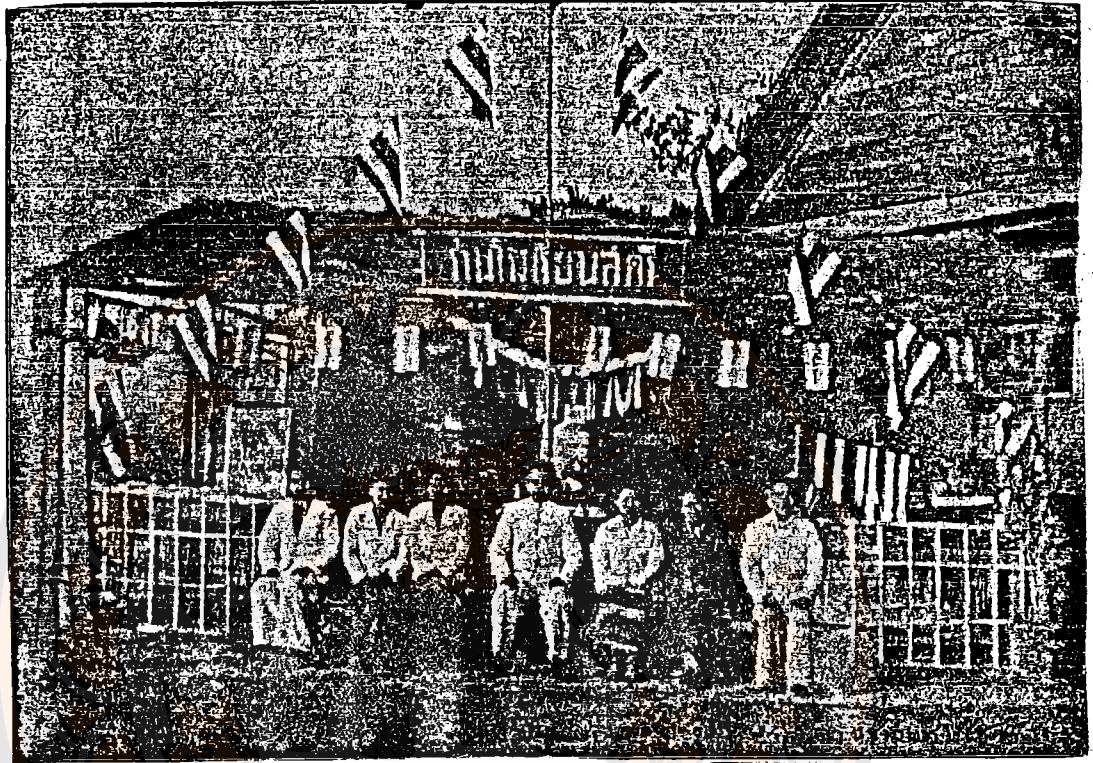
การแต่งกายของประชาชนฝ่ายหญิงเมืองค่านซ้าย

การแต่งกายของประชาชนฝ่ายหญิงเมืองค่านซ้ายนั้นเหมือน
การแต่งกายของคนภาคอีสานทั่วไปถ้ามีพิธีต่าง ๆ ที่สำคัญ
จะนุ่งโจงกระเบน หรือนุ่งยาวกอมเท้า เสื้อแขนยาว
มีการหม่สะไบ



การแต่งกายของประชาชนชาย เมืองคานช่าย

ประชาชนเมืองคานช่ายแต่งกายเหมือนประชาชนทางภาคอีสาน
ของไทยและเหมือนประชาชนทางหลวงพระบาง เพราะจะนุ่ง
ผ้าโสร่ง ผ้าขาวม้าคาคอเอว สวมเสื้อบางครั้งก็ไม่ใส่เสื้อ

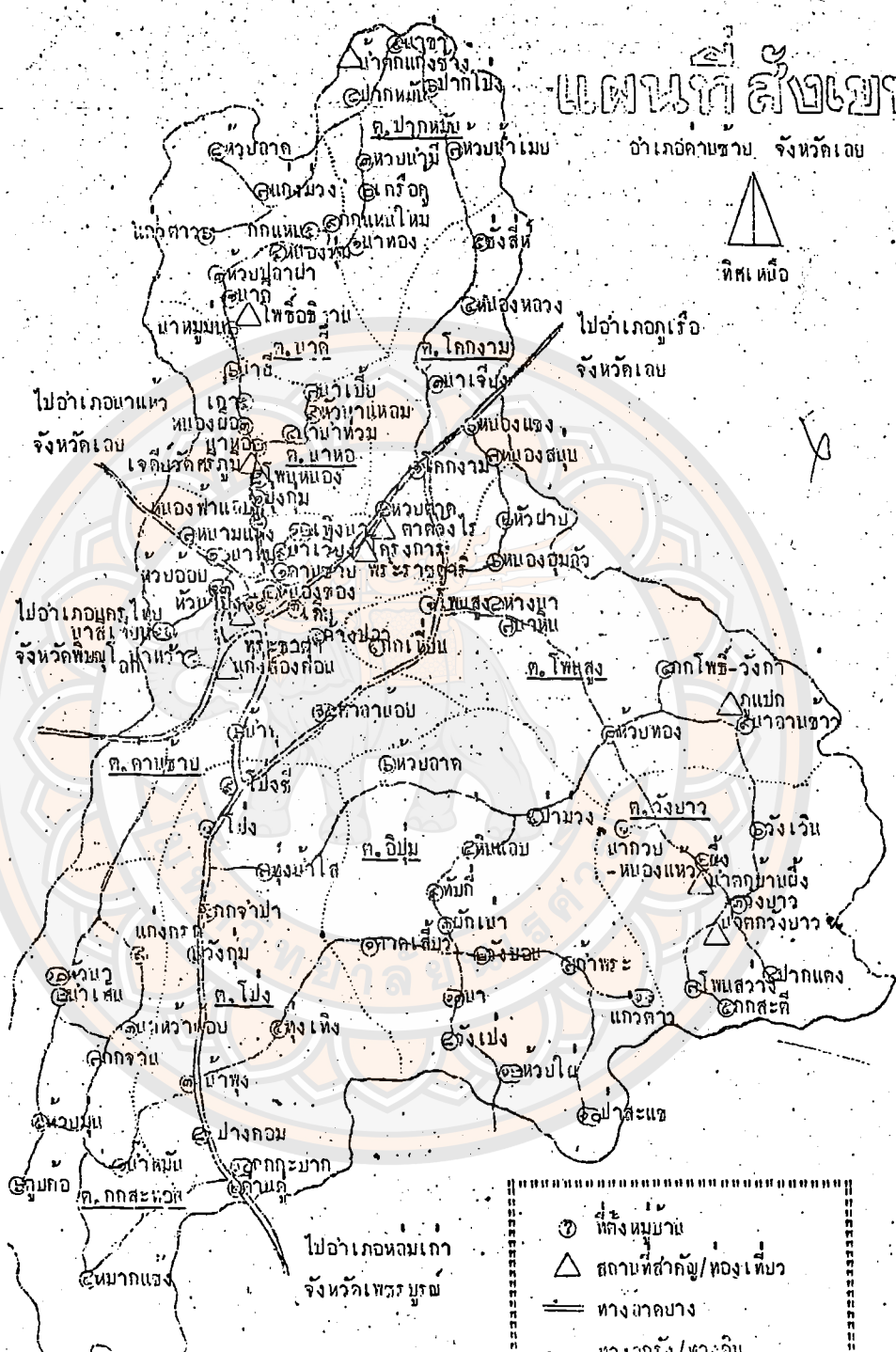


ภาพถ่ายหน้าร้านโรงเรียนสตรีบ้านค่าย

ภาพถ่ายโรงเรียนสตรีบ้านค่าย ในงานฉลองรัฐธรรมนูญ
 พ.ศ. 2483 ที่อำเภออานชัย ซึ่งครั้งนั้น นายสาร สาระทัศนานันท์
 เป็นครูใหญ่โรงเรียนสตรีบ้านค่าย

แผนที่สังเขป

อำเภอคำชะอี จังหวัดเลย



แผนที่เส้นทางคมนาคมของอำเภอคำชะอี

ภูมิหลังทางประวัติศาสตร์

เมืองค่านซ้ายในสมัยโบราณ - กรุงศรีอยุธยา

เมื่อคนไทยอพยพมาจากดินแดนทางตอนใต้ของประเทศจีน มาตามลุ่มแม่น้ำสาละวิน ทางหนึ่งโดยตั้งอาณาจักรล้านนาขึ้น และอีกทางหนึ่งมาตามลุ่มแม่น้ำโขง และได้ตั้งอาณาจักรล้านช้างขึ้น ซึ่งแต่เดิมแคว้นสุวรรณภูมิอันเป็นที่ตั้งของประเทศไทยเป็นที่อาศัยของชนชาติ ขอม มอญ ละว้า ซึ่งเมื่อคนไทยอพยพเข้ามาในนั้นขอมได้เน้ออาณาเขตการปกครองเข้าสู่แคว้นสุวรรณภูมิไว้ทั้งหมด เมื่อคนไทยอพยพเข้ามาจึงต้องอยู่ภายใต้การปกครองของขอม¹

ชาวไทยที่มาอยู่เมืองค่านซ้ายครั้งแรกเป็นชาวไทยที่อพยพมาตามลุ่มแม่น้ำโขง คือ อพยพมาจากอาณาจักรล้านช้าง โดยมีพ่อขุนบางกลางหาวและพ่อขุนผาเมือง เป็นหัวหน้า โดยอพยพผ่านมาทาง เมืองปากลาย และวกมาทางที่ตั้งที่บ้านนากอก บ้านเมืองฮ่า และเมืองบ่อแตน ซึ่งหมู่บ้านที่กล่าวมาในปัจจุบันอยู่ในแขวงไชยบุรี ประเทศสาธารณรัฐประชาธิปไตยประชาชนลาว พ่อขุนบางกลางหาวและพ่อขุนผาเมืองได้พาไพร่พลข้ามลำน้ำเหือง แล้วเดินทางมาตามลำน้ำหมันจนถึงบริเวณที่ราบกว้างใหญ่ จึงหยุดพักและตั้งชุมชนขึ้นที่บ้านเก่าขณะนี้เป็นหมู่บ้านอยู่ในตำบลนสหออำเภอก่านซ้ายก่อน แล้วพ่อขุนผาเมืองได้พาไพร่พลไปตั้งเมืองค่านขวาขึ้น ซึ่งขณะนั้นยังเป็นเมืองร้างอยู่ระหว่างหมู่บ้านหัวนาแหลมและบ้านนาเปี้ย ตำบลนาหอ มีปรากฏซากวัดเก่าให้เห็นอยู่จนถึงปัจจุบัน ส่วนพ่อขุนบางกลางหาวได้มาตั้งเมืองค่านซ้ายอยู่ที่บ้านนาหอ แล้วจึงมาตั้งเมืองค่านซ้ายอยู่ที่บ้านหนองคูหรือบ้านค่านซ้ายในปัจจุบัน²

ต่อมาเมื่อพ่อขุนผาเมืองได้พาไพร่พลอพยพจากเมืองค่านขวาไปสร้างเมืองเป็นการชั่วคราวอีกหลายแห่ง³ แต่เมืองเหล่านี้พ่อขุนผาเมืองได้พิจารณาแล้วเห็นว่า ไม่เหมาะ

¹สาร สาระทัศนายนันท์. ตำนานพระราชาศรัทธาสองรักและประวัติเมืองค่านซ้าย. หน้า 49.

²กฤษณ์ ไชยสินธุ์. มรดกไทย. หน้า 17 - 18.

³สาร สาระทัศนายนันท์. ล.ค. หน้า 50.

ที่จะให้คนจำนวนมากอยู่อาศัยได้อย่างมั่นคงถาวรได้ เพราะสิ่งแวดล้อมไม่อำนวย จึงได้พาไพร่พลอพยพไปทางทิศใต้ ในที่สุดก็ได้ไปสร้างเมืองใหม่และเป็นเมืองสุดท้าย คือ เมืองราก ซึ่งเชื่อว่าเป็นเมืองศรีเทพในเขตท้องที่อำเภอศรีเทพและอำเภอวิเชียรบุรี จังหวัดเพชรบูรณ์ เมืองค่านซ้ายจึงเป็นเมืองร้างตั้งแต่บัดนั้นมา

ต่อมาเมื่อพ่อขุนบางกลางทาวได้ตั้งเมืองค่านซ้ายขึ้นแล้วจึงได้พาไพร่พลอพยพจากเมืองค่านซ้ายไปตั้งเมืองใหม่ที่เมืองบางยาง ปัจจุบันคืออำเภอนครไทย จังหวัดพิษณุโลก ส่วนเมืองค่านซ้ายหลังจากที่พ่อขุนบางกลางทาวอพยพไปอยู่ที่เมืองบางยางแล้ว เมืองค่านซ้ายก็ยังคงเป็นเมืองร้างมา

ก่อน พ.ศ. 1800 พ่อขุนบางกลางทาวเจ้าเมืองบางยางได้ครองสุโขทัยและรวบรวมกำลังคนและอาวุธได้มากขึ้น เมื่อพร้อมแล้วจึงพร้อมด้วยพ่อขุนผาเมือง เจ้าเมืองราก ร่วมกันทำทารบกับขอมจนมีชัยชนะ ยึดเอาแคว้นสุวรรณภูมิจากหัวหน้าขอม ที่ชื่อว่า "โชตนท้าวโพง" ได้ แล้วตั้งราชอาณาจักรไทยขึ้นในดินแดนซึ่งเป็นประเทศไทยในขณะนี้ และได้ตั้งอาณาจักรสุโขทัยเป็นราชธานี เมื่อ พ.ศ. 1800 เมื่อได้ครองราชย์แล้ว พ่อขุนบางกลางทาวจึงได้เปลี่ยนพระนามมาเป็น "พ่อขุนศรีอินทราทิตย์" ปฐมกษัตริย์ผู้ครองกรุงสุโขทัย

เมื่อพ่อขุนบางกลางทาวตั้งตัวเป็นใหญ่อยู่ที่นครบางยางได้ตั้งเมืองค่านซ้ายเป็นเมืองหน้าด่านทางด่านตะวันตกแบบราชธานีของไทยสมัยโบราณ จะต้องมีเมืองอยู่ตั้งสี่ทิศ เพราะว่าเมืองค่านซ้ายอยู่ไม่ไกลจากนครบางยางมากนัก เมืองค่านซ้ายคงตั้งเป็นเมืองหน้าด่านเพื่อประชิดดินแดนขอม แต่เนื่องจากสภาพภูมิประเทศประกอบด้วยภูเขาและมีพื้นที่ราบจำกัด เมืองค่านซ้ายจึงเป็นเมืองเล็กตลอดมา¹

ในแผ่นดินสมเด็จพระมหาจักรพรรดิของกรุงศรีอยุธยา เมืองค่านซ้ายได้มีบทบาทสำคัญทางประวัติศาสตร์คือ ในแผ่นดินสมเด็จพระมหาจักรพรรดิ พ.ศ. 2019 ซึ่งเป็นปีแรกที่สมเด็จพระมหาจักรพรรดิเสวยราช พระเจ้าตะเบ็งชะเวตี้ กษัตริย์พม่าผู้ครองกรุงหงสาวดีได้ยกกองทัพใหญ่มาตีกรุงศรีอยุธยา สมเด็จพระมหาจักรพรรดิได้ยกกองทัพออกรบ

¹ อนุพล ไชยสินธุ์. ล.ก. หน้า 18.

กับพม่าและชนข้างกับพระเจ้าแปร ซึ่งเป็นแม่ทัพหน้าของพม่าจะต้องเสียสมเด็จพระศรีสุริโยทัยพระมเหสี ถูกพระเจ้าแปรฟันสิ้นพระชนม์พร้อมกับคอช้าง และการรบครั้งนี้พระเจ้าตะเบ็งชะเวตี้ไม่สามารถตีกรุงศรีอยุธยาได้ เมื่อกลับกรุงหงสาวดีแล้วไม่นานก็สวรรคต พระเจ้าบุเรงนองจึงได้ครองราชสมบัติแทน ซึ่งเป็นกษัตริย์ที่เข้มแข็งในการทำสงคราม จึงหาเหตุมาตีกรุงศรีอยุธยา พระเจ้าบุเรงนองทรงแต่งตั้งพระราชสาส์นมาขอช้างเผือกไทยแต่ไทยไม่ยอมให้ พระเจ้าบุเรงนองจึงเอาสาเหตุนี้มาเป็นข้ออ้างในการทำสงครามกับกรุงศรีอยุธยาและตีหัวเมืองฝ่ายเหนือของไทยหลายเมืองรวมทั้งเมืองพิษณุโลกด้วย ได้ตกอยู่ใต้อำนาจของพม่า

นอกจากจะยกกองทัพใหญ่มารุกรานไทยแล้วพม่ายังยกกองทัพเลยไปตีกรุงศรีสัตนาคานนุก คือ เมืองเวียงจันทน์ พระเจ้าไชยเชษฐาธิราชยกกองทัพมาป้องกันประเทศแต่สู้ไม่ได้ จึงพาไพร่พลหนีไป ฝ่ายพม่าเมื่อเข้าเมืองได้ก็เก็บทรัพย์สินกวาดค้อนผู้คนรวมทั้งพระมเหสีและสนม นางกำนัลของพระเจ้าไชยเชษฐาธิราชไปเมืองพม่า เมื่อพม่ายกทัพกลับไปแล้วพระเจ้าไชยเชษฐาธิราชจึงได้พาไพร่พลกลับเข้าเมือง แล้วแต่งตั้งทูตมาสัมพันธ์ไมตรีกับกรุงศรีอยุธยา พร้อมกับทูลขอพระเทพกษัตริย์ พระธิดาของสมเด็จพระมหาจักรพรรดิซึ่งประสูติแก่พระศรีสุริโยทัย เพื่อเห็นแก่ความเป็นไมตรีของทั้งสองพระองค์ซึ่งมีความรักใคร่กลมเกลียวกันจึงได้รวมกำลังสู้รบกับพม่า สมเด็จพระมหาจักรพรรดิจึงยกพระเทพกษัตริย์ให้พระเจ้าไชยเชษฐาธิราช แต่ขณะที่ขบวนของพระเทพกษัตริย์จะเดินทางไปกรุงศรีสัตนาคานนุกซึ่งเชื่อว่าเส้นทางที่ขบวนของพระเทพกษัตริย์จะเดินทางไปกรุงศรีสัตนาคานนุกนั้นจะต้องผ่านทางอำเภอคานชัยในปัจจุบัน เพราะเป็นที่ราบเป็นเส้นทางข้ามลำน้ำเหืองและแม่น้ำโขง เข้าสู่กรุงศรีสัตนาคานนุกและบริเวณนี้เองที่พม่าได้ลักพาตัวพระเทพกษัตริย์ไป ซึ่งสันนิษฐานว่าเป็นบริเวณที่ตั้งเมืองคานชัยซึ่งเป็นเขตคอกอชายแดนไทย-ลาว¹

เพื่อเป็นสักขีพยานและการแสดงออกซึ่งไมตรีจิตมิตรภาพระหว่างกษัตริย์ทั้งสองพระนครคือ สมเด็จพระมหาจักรพรรดิแห่งกรุงศรีอยุธยาและพระเจ้าไชยเชษฐาธิราชแห่งกรุงศรีสัตนาคานนุก จึงได้โปรดสร้างพระเจดีย์องค์หนึ่งไว้เป็นอนุสรณ์เมื่อปี พ.ศ. 2103 ใกล้บริเวณปากน้ำอู้อี หลกกลาน้ำหมันซึ่งอยู่ใกล้บริเวณที่ตั้งเมืองคานชัยไว้เป็นอนุสรณ์

¹ สำนักงานอำเภอคานชัย. บรรยายสรุปข้อราชการอำเภอคานชัยพ.ศ. 2534. หน้า 2.

โดยโปรดเกล้าฯ ให้นำมาค้ำราชครูและพระราชาคณะ เป็นตัวแทนของสองพระนกรมาคำเนิน การสร้างแก่อนที่จะสร้าง ผู้แทนทั้งสองพระนกรมามีการกระทำพิธีสัจยาศิษฐานว่าทั้ง สองพระนกรมจะรักใคร่กลมเกลียว เป็นอันหนึ่งอันเดียวกัน ด้วยความซื่อสัตย์สุจริต เจตีย์ ที่สร้างขึ้นไว้ ณ เมืองค่านซ้ายมีพระนามว่า "เจตีย์พระราชาครูศรีสองรัก"¹ ซึ่งสร้างตรงกับ ปีวอก โทศก จุลศักราช 922 และสร้างเสร็จเมื่อ พ.ศ. 2106 ตรงกับปีกุน เบญจศก จุลศักราช 925 เพื่อเป็นสักขีพยานแห่งการทำสัญญาพระราชไมตรี และเป็นเครื่องหมาย ที่แสดงให้เห็นว่า พระราชาครูศรีสองรักนี้เป็น เขตแดนที่กั้นระหว่างกรุงศรีอยุธยากับกรุงศรี- สัตยาคานทุกแห่งล้านช้าง และ เมืองค่านซ้ายยังเป็น เมืองหน้าด่าน เมืองหนึ่งของกรุงศรีอยุธยา ซึ่ง เป็นราชธานีของไทย¹

เมืองค่านซ้ายในสมัยกรุงรัตนโกสินทร์ตอนต้น

ในสมัยกรุงธนบุรี จนถึงกรุงรัตนโกสินทร์ในรัชกาลพระบาทสมเด็จพระจุลจอมเกล้าเจ้าอยู่หัว เมืองค่านซ้ายตั้งอยู่ใน เขตการปกครองของ เมืองพิษณุโลกซึ่งเป็นหัว เมืองเอกส่วน เมืองค่านซ้ายเป็นหัว เมืองชั้นตรีที่ขึ้นอยู่กับเมืองพิษณุโลก เหตุการณ์สำคัญที่ทำให้ เมืองค่านซ้ายมีความสำคัญมากขึ้นคือ การ เกอตกบฏ เจ้าอนุวงศ์ เมือง เวียงจันทน์ เป็น เหตุการณ์ที่เกิดขึ้นทางพรมแดนทางทิศตะวันออกของหัว เมืองฝ่ายเหนือที่ติดกับหัว เมืองลาว และหัว เมืองในที่รวมสูงโคราชซึ่งเป็นดินแดนที่นำัญหาระหว่างไทยกับญวนโดยมีลาวและ กัมพูชา เป็นรัฐกันชนแห่งการแสวงหาผลประโยชน์ของฝ่ายไทยและฝ่ายญวน

ปัญหาความวุ่นวายทางการ เมืองของพรมแดนตะวันออกได้ส่งผลกระทบต่อหัว เมืองฝ่ายเหนือทั้งทางตรงและทางอ้อม โดยเฉพาะผลกระทบนั้นมีผลสืบเนื่องมาจากสงครามปราบกบฏเจ้าอนุวงศ์ ซึ่งสงครามครั้งนี้นำมาสู่การ เกิดทัพจากหัว เมืองฝ่ายเหนือ เข้าร่วมการปราบกบฏ หัว เมืองฝ่ายเหนือเป็นดินแดนที่อยู่ขอบ เขตที่ได้รับผลกระทบจากภาวะสงครามโดยตรงคือลาว ไคยกกองทัพเข้ามากวาดค้อนไพร่พลในหัว เมืองฝ่ายเหนือ เช่น เมืองน้ำปาก นครไทย นครชุม ค่านซ้าย ไปไว้ที่เมืองหล่มสักและบางส่วนถูกกวาด ค้อนไปไว้ที่หัว เมืองลาวฝั่งซ้าย แม่น้ำโขง² ดังนั้นจึง เป็นสิ่งที่หลีกเลี่ยงไม่ได้ที่กองทัพ

¹สาร สารทัศนานันท์. ล.ก. หน้า 3.

²ขวัญ เมือง จันทโรจณี. ความเปลี่ยนแปลงทางเศรษฐกิจของหัว เมืองฝ่ายเหนือในสมัย รัตนโกสินทร์ตอนต้น (พ.ศ. 2325 - 2394). หน้า 67.

จากหัวเมืองฝ่ายเหนือจะต้องถูกเกณฑ์ไปร่วมรบกับทุกหัวเมือง เมื่อคนไทยทางหัวเมืองฝ่ายเหนือถูกกวาดค้อนไปตั้งที่กล่าวมาแล้วนั้น จึงต้องมีการเกณฑ์คนเพื่อเป็นกำลังในการรบมากขึ้นถึงหลักฐานที่กล่าวมา

" ใ้มีตราสั่งให้เจ้าเมืองพิษณุโลกให้เกลี้ยกล่อมไพร่เมืองหล่มสัก
ค่านซ้าย และเลย เข้ามาตั้งหลักแหล่งที่เมืองพิษณุโลก เพราะ
ไพร่ในบริเวณหัวเมืองฝ่ายเหนือรกรุงโรย " ¹

จากหลักฐานดังกล่าวที่กล่าวถึงนโยบายของรัฐส่วนกลางที่ไม่ต้องการจะให้หัวเมืองลาวมีกำลังคนมากต่อไป จะทำให้เกิดอันตรายต่ออำนาจรัฐส่วนกลางได้ โดยเฉพาะการรุกรอนอำนาจของหัวเมืองลาวที่เข้าร่วมกับกบฏเจ้าอนุวงศ์คือเมืองหล่มสัก ดังนั้นนโยบายการรุกรอนอำนาจทางการเมืองของหัวเมืองลาวเหล่านี้ โดยการกวาดค้อนผู้คนมาไว้ในอาณาเขตหัวเมืองฝ่ายเหนือและอินทวเมืองลาวเหล่านี้เข้ามาในสังกัดหัวเมืองฝ่ายเหนือ เช่น พิษณุโลก ใ้ควบคุมเมืองค่านซ้าย พิษัย์ ใ้ควบคุมเมืองปากเหืองและเพชรบูรณ์ควบคุมเมืองขึ้น หล่มสัก แก่นท้าว และเลย เป็นต้น ²

ปัญหาพรมแดนทางตะวันออกเป็นปัจจัยที่ส่งเสริมในค่านเศรษฐกิจ หัวเมืองเหนือในสมัยกรุงรัตนโกสินทร์ตอนต้นอยู่ในขอบเขตหัวเมืองทั้ง 9 เมือง แต่ขอบเขตการศึกษานั้นเน้นที่เมืองพิษณุโลกซึ่งมีเมืองค่านซ้ายเป็นเมืองขึ้น เมืองค่านซ้ายเป็นเส้นทางทางการค้าที่หัวเมืองฝ่ายเหนือติดต่อกับดินแดนลาวโดยเส้นทางนี้จะเริ่มตั้งแต่เมืองพิษณุโลก นครไทยค่านซ้าย เลย หลวงพระบาง ซึ่งเส้นทางนี้พ่อค้าชาวเมืองค่านซ้ายจะนำสินค้าไปจำหน่ายใ้แก่ ชีฝิ่ง ครัง เรว กระจวาน กายาน ยางสน น้ำรัก เป็นต้นซึ่งจะนำไปจำหน่ายยังเมืองหลวงพระบาง ³ และเส้นทางนี้ยังเป็นเส้นทางหลวงพระบางใช้ติดต่อกับหัวเมืองฝ่ายเหนือและยังใช้ติดต่อกับหัวเมืองลุ่มแม่น้ำเจ้าพระยาตอนล่างโดยเดินมาลงเรือที่พิษณุโลก เพราะฉะนั้นเมืองค่านซ้ายจึงนับได้ว่าเป็นเมืองหน้าด่านที่สำคัญทั้งทางค่านเศรษฐกิจและการเมือง

¹ คณะรัฐบาล .. จดหมายเหตุรัชกาลที่ 3 . เล่ม 4. หน้า 29.

² เจ้าพระยาทิพากรณ์, พระราชพงศาวดารกรุงรัตนโกสินทร์ สมัยรัชกาลที่ 3. หน้า 50.

³ ชาญเมือง จันทโรจณี. ล.ก. หน้า 173 - 174 .

เมืองด่านซ้ายในสมัยปรับปรุงประเทศ - พ.ศ. 2475

เมื่อ พ.ศ. 2449 อำเภอด่านซ้ายขึ้นอยู่กับเมืองพิษณุโลก เพ็งโอมสังกัต มาอยู่ในเขตการปกครองของจังหวัดเลยเมื่อ พ.ศ. 2450 พร้อม ๆ กับอำเภอวังสะพุงซึ่งสังกัดเมืองหล่มสัก เมื่อยังไม่โอนมาขึ้นจังหวัดเลยนั้นเมืองด่านซ้ายมีเจ้าเมืองชื่อ พระแก้วอาษา (ทองดี) เดิมเป็นอุปราชเมืองด่านซ้ายเป็นหลานของพระแก้วอาษา (แสง) ซึ่งได้ทูลจรีตเบียดเบียนเอาเงินภาษีอากรไว้ใช้ประโยชน์ส่วนตัว พระแก้วอาษา (ทองดี) จึงได้ฟ้องโทษพระแก้วอาษา (แสง) ไปยังเมืองพิษณุโลก เมื่อพระแก้วอาษา (แสง) ทราบจึงเกรงกลัวความผิดจึงได้พาครอบครัวหนีไปอยู่เขตบ่ารุงของฝรั่งเศส ฝ่ายซ้ายแม่น้ำเหืองที่บ้านหาดแดงและติดต่อกับฝักใฝ่กับฝ่ายฝรั่งเศสตลอดมา¹

ในรัชกาลของพระบาทสมเด็จพระจุลจอมเกล้าเจ้าอยู่หัว เป็นช่วงระยะที่ชาติมหาอำนาจทางยุโรปได้ออกล่าเมืองขึ้นในแถบประเทศในเอเชียอาคเนย์ ประเทศพม่า อินเดีย และมาเลเซียต้องตกเป็นเมืองขึ้นของอังกฤษ ส่วนประเทศกัมพูชา ลาว และเวียดนามก็ตกเป็นเมืองขึ้นของฝรั่งเศส ที่เหลืออยู่ในวิฤตติการณ์ในการล่าเมืองขึ้นในขณะนั้นคือ ประเทศสยาม² การเกิดกรณีพิพาทระหว่างไทยกับฝรั่งเศสในวิฤตติการณ์ ร.ศ. 112

ตั้งแต่ พ.ศ. 2436 เป็นต้นมารัฐบาลไทยได้พยายามเจรจากับรัฐบาลฝรั่งเศส ทุกวิถีทางเพื่อหาทางผ่อนคลายในเรื่องสิทธิสภาพนอกอาณาเขตกับฝรั่งเศส การเจรจาเป็นไปอย่างยากเย็น เพราะรัฐบาลฝรั่งเศสพยายามรักษาผลประโยชน์ของตนไว้มากที่สุด และในขณะเดียวกันก็เรียกร้องดินแดนและผลประโยชน์ทางการเมืองจากไทยเป็นการตอบแทนในที่สุด ด้วยความพยายามและความสามารถของกรมหลวงเทเวศโรปกพร พระยาสุริยานุวัตร อัครราชทูตไทยประจำกรุงปารีสและนายเอ็ดเวิร์ด สโตเบล ที่ปรึกษาราชการแผ่นดินในขณะนั้น ไทยก็ประสบความสำเร็จในการลงนามในอนุสัญญาฉบับวันที่ 13 กุมภาพันธ์ พ.ศ. 2446 ไทยต้องเผชิญกับปัญหาใหม่ ๆ อีกคือ หลังจากฝรั่งเศสถอนตัวออกจากจันทบุรีแล้ว ฝรั่งเศสก็เข้ายึดเมืองตราดแทนโดยอ้างว่า

¹ เดิม วิชาคหะพนกิจ. ประวัติศาสตร์อีสาน. หน้า 321.

² สำนักงานอำเภอด่านซ้าย. ล.ค. หน้า 3.

เป็นหลักประกันว่าไทยจะยกดินแดนบนฝั่งขวาแม่น้ำโขงให้แก่ฝรั่งเศสโดยครบถ้วน ซึ่งเมืองฝั่งขวาแม่น้ำโขงได้แก่ หลวงพระบางบนฝั่งขวาแม่น้ำโขง เมืองจำปาศักดิ์ และเมืองมโนไพร¹ และไทยต้องปฏิบัติตามอนุสัญญาว่าด้วยการลงทะเลเบียนคนในบังคับ ฝรั่งเศสในขณะเดียวกัน ฝรั่งเศสก็เรียกร้องให้ไทยจ้างชาวฝรั่งเศสเข้ามารับราชการ ในตำแหน่งหน้าที่ต่าง ๆ เหมือนชาติอื่นซึ่งไทยไม่ค่อยเต็มใจนัก นอกจากนี้การลงนาม ในอนุสัญญาอย่างเร่งรีบทำให้เกิดปัญหาตามมาหลายประการคือ เรื่องเมืองด่านซ้าย เมืองตราด มณฑลเขมร

ตามอนุสัญญาและพิธีสารฉบับ พ.ศ. 2446 นั้น ไทยต้องยกเมืองด่านซ้าย ให้กับฝรั่งเศสซึ่งฝรั่งเศสเข้าใจว่าเป็นดินแดนที่ตั้งอยู่บนฝั่งซ้ายแม่น้ำโขงและจะเป็น ประโยชน์อย่างยิ่งในทางยุทธศาสตร์ แต่อันที่จริงแล้วเมืองด่านซ้ายนี้ตั้งอยู่ใจกลาง ของดินแดนไทยในจังหวัดเลย²

อย่างไรก็ตามการที่รัฐบาลฝรั่งเศสยึดครองเมืองตราดและเมืองด่านซ้าย ซึ่งอยู่ในจังหวัดเลยนั้นสร้างความกังวลใจให้แก่รัฐบาลไทยเป็นอย่างมากในแง่ของ ความมั่นคงปลอดภัยของประเทศ ในขณะเดียวกันก็ตระหนักดีว่าฝรั่งเศสสนใจอยาก จะได้ครอบครองมณฑลบูรพา คือ พระตะบอง เสียมราฐ และศรีโสภณ มากเพราะ ถือว่ามีความสำคัญต่อความมั่นคงปลอดภัยในอินโดจีนของฝรั่งเศส อีกประการหนึ่ง ฝรั่งเศสมีโครงการที่จะสร้างทางรถไฟสายไซ่ง่อน - ฮานอย ถ้าฝรั่งเศสสามารถ สร้างผ่านพระตะบองได้ก็จะลดค่าใช้จ่ายมากกว่าที่สร้างผ่านที่ราบสูงตอนกลางของ ดูนัน ด้วยเหตุนี้ฝรั่งเศสจึงเปิดการเจรจากับไทยใหม่ โดยจะขอพระตะบอง เสียมราฐ และศรีโสภณ จากไทยเพื่อแลกเปลี่ยนกับถาวรยกเล็กจตทะเลเบียนคนในบังคับ

พันโทแบร์นาร์ด หัวหน้าคณะกรรมการการปักปันพรมแดนฝ่ายฝรั่งเศสเป็น ผู้มองปัญหาในการที่เมืองตราดมีพลเมืองเป็นไทย แต่มีฝรั่งเศสเป็นผู้ปกครอง ดังนั้นใน พ.ศ. 2449 เขาจึงเสนอแลกเปลี่ยนเมืองตราด เมืองด่านซ้ายและมณฑลเขมร และ ให้ยกเลิกสิทธิสภาพนอกอาณาเขตสำหรับคนเอเชียในบังคับฝรั่งเศส ปรากฏว่ารัฐบาล ฝรั่งเศสเห็นด้วย จึงหยั่งเชิงรัฐบาลไทย นายเจนส์ ไอ เวสเทินการ์ด ผู้ช่วยของ

¹ ใญ่ญศรี ตุก. ปรัยวธิศำสตรศมัยกรุงรัตนโกสินทร์รัชกาลที่ 4 - พ.ศ. 2475. หน้า 157.

² ใญ่ญศรี ตุก. ล.ก. หน้า 135.

นายสโตเบลมีความเห็นว่าไทยควรรับไว้พิจารณาข้อเสนอของฝรั่งเศส

การเจรจาเริ่มขึ้นโดยนายสโตเบลเป็นแทนฝ่ายไทยที่มีบทบาทสำคัญยิ่ง เพราะว่าบทบาทของนายสโตเบลในฐานะที่ปรึกษาาราชการแผ่นดินมีส่วนช่วยให้การเจรจาดังนี้สำเร็จเร็วขึ้น¹ เนื่องจากเป็นผู้ที่ฝรั่งเศสยกย่องและไว้วางใจ ในที่สุดรัฐบาลไทยก็ได้ลงนามในสนธิสัญญาฉบับวันที่ 23 มีนาคม พ.ศ. 2449 กับฝรั่งเศส ซึ่งยินยอมผ่อนคลายสิทธิสภาพนอกอาณาเขต นอกจากนี้ชาวเอเชียที่จดทะเบียนเป็นคนบังคับฝรั่งเศสทั้งก่อนและหลังสนธิสัญญาฉบับนี้จะมีสิทธิและหน้าที่เหมือนคนไทย แต่ได้ยกเว้นไม่ต้องรับราชการทหาร ในสนธิสัญญาฉบับนี้ไทยต้องยกมณฑลบูรพา ซึ่งประกอบด้วย พระตะบอง เสียมราฐ และศรีโสภณ ส่วนฝรั่งเศสยินยอมคืนเมืองตราด และเมืองด่านซ้ายให้แก่ไทย² รวมเวลาที่เมืองด่านซ้ายตกเป็นเมืองขึ้นของฝรั่งเศสอยู่ 3 ปี 1 เดือน 10 วัน

ในระหว่างที่ฝรั่งเศสยึดเมืองด่านซ้ายนั้น ฝรั่งเศสได้ขุดเอาแผ่นศิลาจารึกที่ฝังไว้ใกล้ฐานพระเจดีย์ศรีสองรักทางด้านเหนือ 1 แผ่น เมื่อฝรั่งเศสได้ขุดพบออกจากเมืองด่านซ้ายจึงได้นำเอาแผ่นศิลาจารึกใส่เรือล่องตามลำน้ำเหืองไหลสู่แม่น้ำโขงไปยังเมืองเวียงจันทน์พอมายังแก่งฟ้า แก่งจันทร์ใต้ เมืองเชียงคานเรือก็ล่มและหายไปพร้อมกับผู้โดยสารที่มากับเรือนั้นจนน้ำตายจนหมดสิ้น³ ปัจจุบันนี้แผ่นศิลาจารึกที่ฝังอยู่กับองค์พระธาตุเป็นของที่ลอกมาจากแผ่นศิลาจารึกจริง ซึ่งพระแก้วอาษา (แสง) ร่วมกับ พระครูคุณ พระเถรบ้านหนามแตง ที่ประชาชนเมืองด่านซ้ายให้ความเคารพมากที่สุด ได้พากันเข้าพบเจ้าหน้าที่สถานทูตฝรั่งเศสที่เมืองเวียงจันทน์ เพื่อขอตักลอก "ตำนานการสร้างพระธาตุศรีสองรัก" ซึ่งจารึกไว้ในปี พ.ศ. 2106 อันเป็นที่สร้างพระธาตุศรีสองรักเสร็จซึ่งฝรั่งเศสได้รื้อเอาไปจากพระธาตุศรีสองรักเมื่อพระแก้วอาษา (แสง) และคณะได้ทำการคัดลอกข้อความที่มีอยู่ในแผ่นศิลาจารึกอย่างถูกต้องแล้ว และได้้นำแผ่นศิลาจารึกที่ทำการคัดลอกแล้วไปไว้ที่วัดพระธาตุศรีสองรัก ส่วนแผ่นศิลาจารึกตัวจริงนั้นในปัจจุบันอยู่ที่พิพิธภัณฑสถาน กรุงปารีส ประเทศฝรั่งเศส

¹ ใญ่ศรียุค. ล.ต.หน้า 136.

² ใญ่ศรียุค. ล.ต.หน้า 157.

³ เต็ม วิชาคย์พจนกิจ. ล.ต.หน้า 322.

0443

30 SEP 2006

431232



พระแก้วอาษา (แสง) ซึ่งเป็นเจ้าเมืองค่านซ้ายคนสุดท้ายก่อนจะเปลี่ยน
พระนามเป็นเจ้าเมืองค่านซ้ายคนสุดท้าย

แปลงการปกครอง ซึ่งตอนที่ท่านปกครองเมืองค่านซ้ายอยู่นั้นได้มีพวกฮ่อมายึดแคว้น
หลวงพระบาง ซึ่งขณะนั้นเป็นส่วนหนึ่งของราชอาณาจักรลาว พ.ศ. 2417 พระบาท-
สมเด็จพระจุลจอมเกล้าเจ้าอยู่หัวได้โปรดให้เจ้าหมื่นไวยวรนาถ ซึ่งต่อมาเป็น
จอมพลเจ้าพระยาสุรศักดิ์มนตรี (เจิม แสงชูโต) เป็นแม่ทัพใหญ่ในการปราบฮ่อครั้งนี้
และมีร้อยเอกหลวงบรมราชวรานุรักษ์ เป็นผู้อำนวยการใหญ่ในการระดมพล ในเขต
เมืองพิษณุโลก สวรรคโลก สุโขทัย และเมืองพิชัย เข้าสมทบกับทหารที่กรุงเทพฯ
ไปทำการปราบฮ่อ ทหารเมืองค่านซ้ายก็ถูกเกณฑ์ไปในการปราบฮ่อในครั้งนี้ด้วย
และพระแก้วอาษา (แสง) ได้ไปเป็นผู้บังคับกองทหารเมืองค่านซ้ายในการปราบฮ่อ
ในครั้งนี้ใช้เวลาถึง 12 ปี โดยเดินทางจากเมืองค่านซ้ายตั้งแต่ พ.ศ. 2420 การ
ปราบฮ่อในครั้งนั้นไทยได้รับชัยชนะ และทหารได้กลับจากการปราบฮ่อเมื่อราว
พ.ศ. 2432 พระแก้วอาษา (แสง) ได้นำทหารกลับเมืองค่านซ้ายเมื่อราว พ.ศ. -
2432 พระแก้วอาษานอกจากจะทำการสู้รบอย่างกล้าหาญแล้ว ยังได้รับเกียรติเป็น
ทหารคนสนิทของแม่ทัพใหญ่ด้วย

***ต่อมาเมื่อทางราชการ ได้ประกาศใช้พระราชบัญญัติปกครองท้องที่ พ.ศ. 2440
ได้เปลี่ยนแปลงการปกครองแบบเดิมมาเป็นแบบเทศภิบาล แบ่งท้องที่ออกเป็น มณฑล
เมือง อำเภอ ตำบล หมู่บ้าน แล้วเมืองค่านซ้ายก็ได้เปลี่ยนฐานะเป็นอำเภอค่านซ้าย
โดยนัยแห่งพระราชบัญญัติปกครองท้องที่ และยังคงอยู่ในเขตการปกครองของเมือง
พิษณุโลก ต่อมาจึงโอนมาขึ้นในเขตการปกครองของจังหวัดเลยเมื่อ วันที่ 4 มกราคม
พ.ศ. 2450 และยังคงขึ้นอยู่ในเขตการปกครองของจังหวัดเลยมาจนถึงปัจจุบันนี้ * * *

คำว่า "ค่านซ้าย" ได้มีผู้สันนิษฐานว่ามาจากคำว่าค่านซ้ายโดยตรง เพราะ
เมืองค่านซ้ายเป็นเมืองหน้าด่านที่อยู่ทางค่านซ้ายของนครบางยาง และอีกทางหนึ่ง
มาจากคำว่า " ค่านข้าง " ที่มีชื่อว่าค่านข้าง เนื่องจากที่ตั้งของเมืองนี้อยู่ต่อ
แดนอาณาจักรล้านช้างซึ่งเป็นที่ข้างลงมาถิ่นโป่งอยู่ก่อนแล้ว และยังเป็นที่ยังอยู่อาศัย
ท่องเที่ยวไปมาจึงได้ชื่อว่า "เมืองค่านข้าง" ครั้นเมื่อมาเป็นเมืองหน้าด่านของ

¹สาร-สารทัศน์นันท. ล.ค.หน้า 56.

พอขุนนางกลางหาจึงเปลี่ยนเมืองด่านข้างมาเป็นเมือง "ด่านซ้าย" เพราะเป็น
ด่านที่อยู่ทางด้านซ้ายของนครบางยางเมื่อหันไปทางทิศใต้¹ ของนครบางยาง หรือ
ปัจจุบันคือ อำเภอนครไทย จังหวัดพิษณุโลก

เมืองด่านซ้ายหลัง พ.ศ. 2475 - ปัจจุบัน

นับตั้งแต่อำเภอด่านซ้ายโอนมาขึ้นกับเขตการปกครองของจังหวัดเลยเมื่อ
พ.ศ. 2450 จนถึงปัจจุบันนี้ อำเภอด่านซ้ายได้แบ่งพื้นที่การปกครองออกเป็นอำเภอ
ภูเรือเมื่อ พ.ศ. 2511 และเมื่ออำเภอนาแห้วเมื่อ พ.ศ. 2513²

แม้ว่าเมืองด่านซ้ายจะมีประวัติความเป็นมาตั้งแต่โบราณแต่เมืองด่านซ้าย
ก็ยังไม่เจริญรุ่งเรือง เนื่องจากสภาพทางภูมิประเทศเป็นที่ทุรกันดาร เพราะพื้นที่
ส่วนใหญ่ประกอบไปด้วยภูเขาที่มีที่ราบเพียงเล็กน้อยเท่านั้น ทางกระทรวงการคลังจึง
กำหนดให้เมืองด่านซ้ายเป็นท้องที่ทุรกันดาร ด่านซ้ายมีความสำคัญในฐานะเมือง
หน้าด่านของประเทศไทย แม้ปัจจุบันก็มีความสำคัญทางด้านยุทธศาสตร์

ใน พ.ศ. 2513 กองอำนวยการรักษาความมั่นคงภายในได้กำหนดให้อำเภอ
ด่านซ้ายเป็นอำเภอตัวอย่างใน 10 อำเภอทั่วประเทศตามแนวความคิดทางยุทธการ
ที่ 105 และได้ปรับปรุงขึ้นเป็นอำเภอราษฎรพัฒนา (รรพ) เมื่อ พ.ศ. 2522 จน
กระทั่งยกเลิกพ.ศ. 2526

นอกจากนี้อำเภอด่านซ้ายในปัจจุบันยังเป็นที่ตั้งของหน่วยงานสำคัญอันได้แก่
แขวงการทางเมืองด่านซ้ายซึ่งรับผิดชอบงานทางหลวงในเขตอำเภอด่านซ้าย ภูเรือ
นาแห้ว ของจังหวัดเลยและอำเภอนครไทย ชาติตระการในจังหวัดพิษณุโลก เป็นที่
ตั้งของกรมทหารพรานที่ 21 ที่รับผิดชอบครอบคลุมพื้นที่จังหวัดเลย จังหวัดอุดรธานี
และจังหวัดหนองคาย และเป็นที่ตั้งของกองร้อย ทชด.ที่ 247³ ดังนั้นอำเภอด่านซ้าย
จึงมีความสำคัญในด้านความปลอดภัยของประเทศ

¹สำนักงานอำเภอด่านซ้าย. ล.ค.หน้า 4.

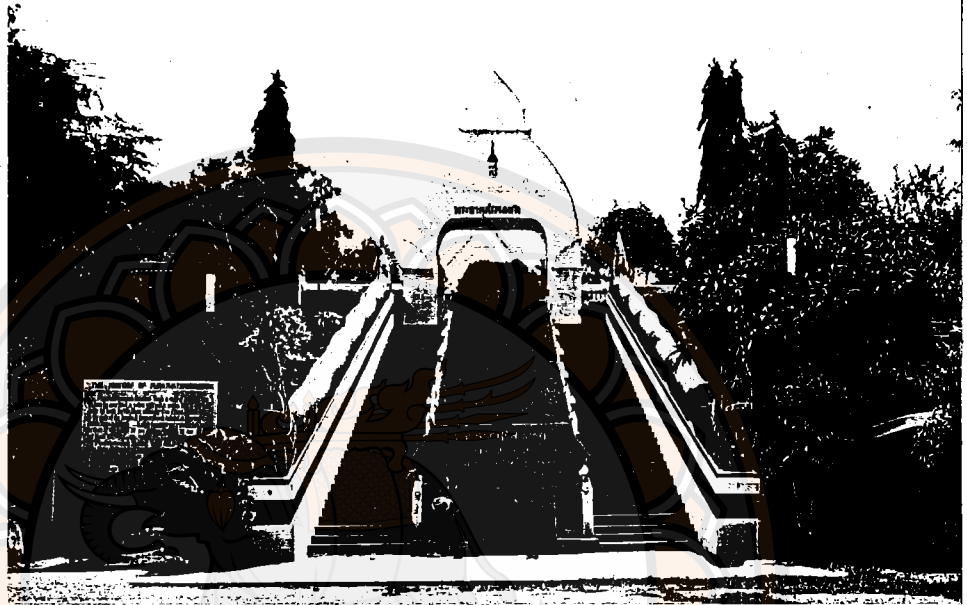
²นพดล เสงเจริญ. ประวัติศาสตร์ไทยส่วนภูมิภาค จังหวัดเลย. หน้า 15.

³สำนักงานอำเภอด่านซ้าย. ล.ค.หน้า 5.



วัดพระธาตุศรีสองรัก

สถานที่ที่ทำพิธีสมโภชนมัสการพระธาตุศรีสองรัก ที่วัด
แห่งนี้จะมีลำน้ำหมันไหลผ่านหน้าวัด



บันไดทางขึ้นวัดพระธาตุศรีสองรัก

เมื่อเราจะขึ้นไปนมัสการพระธาตุศรีสองรักเราต้องถอดรองเท้าตั้งแต่เชิงบันไดเพื่อความสะอาดของวัดพระธาตุศรีสองรัก



แผ่นศิลาจารึกของวัดพระธาตุศรีสองรัก

แผ่นศิลาจารึกที่จารึกการสร้างพระธาตุศรีสองรักอยู่ทาง
ด้านซ้ายซึ่งอยู่ตรงกันข้ามกับหลักศิลาจารึกเก่าจะมีโบสถ์
กึ่งกลาง



แผ่นศิลาจารึกวัดพระธาตุศรีสองรัก

แผ่นศิลาจารึกที่วัดพระธาตุศรีสองรักนี้ ได้จารึกเกี่ยวกับ
 คำานการสร้างพระธาตุศรีสองรัก เป็นแผ่นที่คัดลอก
 มาจากแผ่นศิลาจารึกที่เมืองเวียงจันทน์ซึ่งฝ่ายฝรั่งเศส
 ได้มาขุดเอาไปตอนที่ฝรั่งเศสยึดเมืองคำานซ่าย แผ่นศิลาจารึก
 นี้จารึกโดยอักษรธรรมซึ่งใช้กันมากทางแถบภาคอีสาน

บทที่ 3

วัฒนธรรมที่สำคัญของเมืองค่านซาย

เมืองค่านซายเป็นเมืองที่มีความสำคัญทางประวัติศาสตร์มาช้านานนับตั้งแต่การตั้งอาณาจักรสุโขทัยในสมัยพ่อขุนศรีอินทราทิตย์มาจนถึงรัชสมัยของสมเด็จพระมหาจักรพรรดิซึ่งได้เชื่อมสัมพันธ์ไมตรีกับอาณาจักรล้านช้าง เมืองค่านซายเป็นเมืองหน้าด่านที่สำคัญซึ่งตั้งอยู่ระหว่างกรุงศรีอยุธยากับกรุงศรีสัตนาคณหุต (เวียงจันทน์) ทั้งสองเมืองได้ทำสนธิสัญญาพระราชไมตรีและได้สร้างพระเจดีย์ไว้เพื่อเป็นอนุสรณ์ของความสัมพันธ์ในครั้งนั้นด้วยพระเจดีย์นั้นนามว่า "พระธาตุศรีสองรัก" ซึ่งเป็นโบราณสถานที่สำคัญของเมืองค่านซายและเมืองทางอาณาจักรล้านช้าง เนื่องจากเมืองค่านซายเป็นเมืองหน้าด่านที่สำคัญจึงได้รับวัฒนธรรมและขนบธรรมเนียมประเพณีที่แตกต่างจากวัฒนธรรมทางภาคตะวันออกเฉียงเหนือ เพราะเมืองค่านซายเป็นเมืองที่เป็นเขตรอยคั่นของวัฒนธรรมไทยกับวัฒนธรรมล้านช้าง

งานนมัสการพระธาตุศรีสองรัก

พระธาตุศรีสองรัก เป็นพระเจดีย์ที่ก่อด้วยอิฐถือปูน มีฐานสี่เหลี่ยมจัตุรัส ขนาดกว้างด้านละประมาณ 8 เมตร สูงประมาณ 32 เมตร อยู่ห่างจากที่ตั้งอำเภอค่านซาย จังหวัดเลยไปทางทิศตะวันตกเฉียงใต้ประมาณ 1 กิโลเมตร และอยู่ห่างจากที่ตั้งจังหวัดเลยไปทางทิศตะวันตกประมาณ 83 กิโลเมตร องค์พระเจดีย์ตั้งอยู่ในวัดพระธาตุศรีสองรัก บนเนินริมน้ำหมัน ซึ่งเป็นวัดที่ไม่มีพระพำนักอยู่ ถัดจากองค์พระธาตุไปทางทิศตะวันตก มีศิลาจารึกอยู่หนึ่งแผ่น ซึ่งจารึกการสร้างตำนานพระธาตุศรีสองรักด้วย "อักษรธรรม" ซึ่งเป็นตัวอักษรที่นิยมใช้ในภาคตะวันออกเฉียงเหนือโบราณ เป็นตัวอักษรที่มีลักษณะคล้ายคลึงอักษรไทยน้อยและใช้อยู่ในประเทศลาวและรัฐประชาธิปไตยประชาชนลาวขณะนี้

พระราชสุริยวงศ์สร้างขึ้นในสมัยสมเด็จพระมหาจักรพรรดิซึ่งครองกรุงศรีอยุธยาในขณะนั้น และพระเจ้าไชยเชษฐาธิราชผู้ครองกรุงศรีสัตนาคณหุต (เวียงจันทน์) เพื่อเป็นสักขีพยานในการทำพระราชไมตรี และเป็นหลักแบ่งเขตแดนของสองพระนคร¹ พระราชสุริยวงศ์นี้ตามตำนานกล่าวไว้ว่าได้สร้างขึ้นที่ฝั่งกลางแม่น้ำโขงกับแม่น้ำน่านบนไม้โคกติดกัน พระราชสุริยวงศ์สร้างเมื่อ พ.ศ. 2301 ตรงกับปีวอก โทศก จุลศักราช 922 และสร้างเสร็จเมื่อ พ.ศ. 2306 ตรงกับปีขุนเบญจศก จุลศักราช 925 ในวันพุธ ขึ้น 14 ค่ำ เดือน 6 และไต่หาพิชัยสงครามโขงในวันพฤหัสบดี ขึ้น 15 ค่ำ เดือน 6²

การสร้างพระราชสุริยวงศ์ขึ้นนับว่าเป็นการแสดงให้เห็นว่าชนชาติไทยกับชนชาติลาวมีความรักใคร่กันมาแต่โบราณกาลและเป็นที่ยึดถือของประชาชนในจังหวัดเลยและจังหวัดใกล้เคียง เป็นปูชนียสถานที่ศักดิ์สิทธิ์ ในวันเพ็ญเดือน 6 จะมีการทำพิธีสมโภชและนมัสการพระราชสุริยวงศ์เป็นประจำทุกปี จนถึงเป็นประเพณีตลอดมาจนทุกวันนี้ พระราชสุริยวงศ์นับตั้งแต่สร้างมาจนถึงปัจจุบัน นับได้ 400 ปี

ตำนานพระราชสุริยวงศ์มีปรากฏอยู่ในหลักศิลาจารึก ซึ่งประสิทธิ์อยู่ที่วัดพระราชสุริยวงศ์ โดยจารึกไว้ด้วยอักษรธรรม และจากตำนานการสร้างพระราชสุริยวงศ์เป็นผลที่เกิดจากความสัมพันธ์ระหว่างประเทศไทยกับประเทศลาว³ และยังมีหลักฐานประกอบซึ่งทำให้ทราบว่ากรุงศรีอยุธยาและกรุงศรีสัตนาคณหุตได้ร่วมกันสร้างพระเจดีย์ คือชื่อสถานที่ต่าง ๆ ซึ่งอยู่ใกล้บริเวณองค์พระราชสุริยวงศ์หรือบริเวณที่ตั้งอำเภอคำชะโนดยังมีหลักฐานอยู่เท่าทุกวันนี้ได้แก่

1. นาไทย เป็นทุ่งนาซึ่งตั้งองค์พระราชสุริยวงศ์ไปทางทิศตะวันตกเฉียงเหนือ ทุ่งนาแห่งนี้เป็นที่ชาวกรุงศรีอยุธยาที่มาสร้างพระราชสุริยวงศ์พักอยู่จึงได้ชื่อว่า นาไทย
2. นาเวียง เป็นทุ่งนาที่อยู่ถัดจากที่ตั้งอำเภอคำชะโนดไปทางเหนือประมาณ 1 กิโลเมตร เป็นทุ่งนาที่เชื่อกันว่าชาวเมืองเวียงจันทน์มาพักอยู่ขณะที่ร่วมกันก่อสร้างพระเจดีย์จึงให้ชื่อว่า "นาเวียง" และยังเป็นหมู่บ้านหนึ่งของอำเภอคำชะโนด ดังนั้น

¹สาร สาระทัศนานันท์. ตำนานพระราชสุริยวงศ์และประวัติเมืองคำชะโนด. หน้า 1.

²สาร สาระทัศนานันท์. ล.ด.ด. หน้า 7.

³สำนักงานวัฒนธรรมแห่งชาติ. วัฒนธรรมพื้นบ้านในกรณีอีสาน. หน้า 298.

ชาวบ้านนาเวียงจึงมีเชื้อสายมาจากเมืองเวียงจันทน์เพราะคำว่า "เวียง" ย่อมาจาก "เวียงจันทน์" นั่นเอง

3. นาผ้าปะขาว หรือนาผ้าขาว เป็นทุ่งนาที่อยู่ทางทิศตะวันออกของที่ตั้งอำเภอคำม่วนชัยเป็นทุ่งนาที่เชื่อว่าเป็นที่พักของพระสงฆ์อมาตย์และชีปะขาว ซึ่งมาร่วมกันสร้างพระธาตุศรีสองรัก¹

ศิลาจารึก ที่บันทึกตำนานการสร้างพระธาตุศรีสองรัก จารึกด้วยอักษรธรรม ซึ่งเป็นภาษาไทยน้อยที่ใช้นับตามวัดทางภาคอีสานของไทย² จะจารึกถึงความสำคัญของเมืองคำม่วนชัยตั้งแต่โบราณจนถึงสมัยกรุงรัตนโกสินทร์ และเมื่อฝรั่งเศสได้ครอบครองเมืองคำม่วนชัยจึงได้นำเอาหลักศิลาจารึกนี้ข้ามลำน้ำโขง แล้วนำไปไว้ที่เมืองเวียงจันทน์ ปัจจุบันนี้หลักศิลาจารึกได้ถูกนำไปไว้ที่พิพิธภัณฑสถานแห่งชาติเกี่ยวกับความศักดิ์สิทธิ์ของพระธาตุศรีสองรัก ได้มีเรื่องเล่ากันอยู่มากมาย และขณะนี้ยังมีผู้ที่เชื่อถือว่ามีความศักดิ์สิทธิ์อยู่ และเชื่อว่าหากผู้ใดให้ความเคารพนับถือ เมื่อผู้นั้นตกอยู่ในที่คับขันแล้วกราบระลึกถึงพระธาตุศรีสองรัก ก็จะสามารถแคล้วคลาดภยันตรายจริง ๆ เศษอิฐปูนขององค์พระธาตุ ซึ่งชาวบ้านเรียกว่า "คินธาตุ" คิคตัวไปคุ้มครองภยันตรายต่าง ๆ ปีหนึ่ง ๆ เป็นจำนวนมาก การไปขอคินธาตุนี้ จะต้องนำดอกไม้และเทียนไปหา "แสน" คือผู้มีหน้าที่เป็นข้าเฝ้าขณะพระเสลี่ยงเมืองเข้าทรงเจ้ากวนและนางเทียม และมีหน้าที่ปฏิบัติพิธีการต่าง ๆ ในขณะที่มีงาน เช่น ไหว้พระเสลี่ยงเมืองประจำปี และทำการแก้บนต่าง ๆ และยังมีหน้าที่ดูแลสถานที่ที่ห่อเจ้า และดูแลรักษาองค์พระธาตุศรีสองรักตลอดบริเวณด้วย ผู้ที่เป็นแสนได้เฉพาะผู้ชายเท่านั้น เมื่อ "แสน" คนใดคนหนึ่งพาไปเคารพบูชาและขอเอาให้จึงจะได้ และมีข้อแม้ว่าผู้ที่นำเอาคินธาตุไปเมื่อเสร็จธุระแล้วให้นำมาคืนไว้ตามเดิม และจะทำหายไม่ได้เป็นอันขาดนอกจากเหตุสุกวิสัย หากทำหายมักจะทำให้ผู้นั้นมักมีอันเป็นไปต่าง ๆ เช่น ทำให้เป็นบ้าหรือเกิดเจ็บป่วย แต่เมื่อทำหายแล้วรู้สึกตัวว่าผิดและรับมาทำพิธีขอขมาต่อองค์พระเจดีย์ก็จะเป็นอะไร

การเข้าชมหรือนมัสการพระธาตุศรีสองรัก ผู้เข้าชมหรือไปนมัสการพระธาตุศรีสองรักจะไปโดยลำพังไม่ได้ จะต้องให้ "แสน" คนใดคนหนึ่งเป็นผู้นำไป และเมื่อ

¹สาร สาระทัศน์านันท์. ล.ก. หน้า 15.

²น.ก.

³บุญพล ไชยสินทร์. มรดกไทยเลย. หน้า 19.

จะเข้าประตูปริเวณวัดซึ่งพระเจ้ายี่พระกษัตริฐานอยู่ ถ้าสวมรองเท้าต้องถอดรองเท้า
ออกก่อน แต่การไปเข้าชมหรือไปนมัสการพระธาตุศรีสองรัก ปัจจุบันนับว่าสะดวกมาก
เพราะใกล้มีคณะ "แสน" เปลี่ยนเวรกันเฝ้าและอำนวยความสะดวกอยู่บริเวณวัด
พระธาตุศรีสองรักแล้ว

การที่จะเข้าชมหรือนมัสการพระธาตุศรีสองรัก ต้องมี "แสน" คนใดคนหนึ่ง
นำไปนี้ เป็นวิธีการที่คือง่ายหนึ่ง เป็นเครื่องแสดงว่าผู้นั้นมาโดยบริสุทธิ์ เพราะถ้าผู้
นั้นจะไปทำมีคัมภีร์อย่างใดอย่างหนึ่ง ก็คงจะไม่ให้มีผู้นำไป และการที่ "แสน" นำ
ไปนี้ หากผู้นั้นจะกระทำพิธีนมัสการอย่างใด หรือมีข้อสงสัยเกี่ยวกับเรื่องราวของ
พระเจ้ายี่ และสิ่งที่อยู่ในบริเวณนั้น ก็จะสอบถาม "แสน" ใ้ ส่วนก่อนที่จะเข้าไป
ในบริเวณองค์พระธาตุต้องถอดรองเท้าก่อนนั้น การปฏิบัติเช่นนี้คล้ายธรรมเนียมทาง
ประเทศพม่า เขาปฏิบัติกันมา ซึ่งนับว่าเป็นวิธีการที่ดีเป็นการแสดงว่าผู้ที่เข้าไปในบริเวณ
นั้น มีความเคารพต่อองค์พระเจ้ายี่ และเป็นการเพิ่มความศักดิ์สิทธิ์หรือความขลังแก่
องค์พระเจ้ายี่ยิ่งขึ้น

พระธาตุศรีสองรักนับว่าเป็นอนุสรณ์ที่แสดงให้เห็นถึงความรักระหว่างประเทศ
เพื่อนบ้านและยังนับว่าเป็นอนุสรณ์ที่สร้างความสัมพันธ์อันดีระหว่างกรุงศรีอยุธยา
กับกรุงศรีสัตนาคนหุต (เวียงจันทน์) ซึ่งแสดงให้เห็นถึงความสันติสุขของประชาชน
โดยแท้จริง

พิธีสมโภชและนมัสการพระธาตุศรีสองรัก

การสมโภชพระธาตุศรีสองรักจะทำพิธีในวันเพ็ญ 6 สิบหกคกันมา 400 ปี
มาแล้วและถือว่าเป็นงานประจำปี จะเว้นไม่ทำไม่ได้ แม้ว่าปีใดเป็นปีที่มีเดือน 8
สองครั้ง ธรรมเนียมการทำบุญในวันวิสาขบูชาจะต้องร่นไปทำในวันเพ็ญ เดือน 7 แต่
พิธีสมโภชและนมัสการพระธาตุศรีสองรักก็จะทำในวันเพ็ญ เดือน 6 เป็นประจำไม่มี
การร่นไปเหมือนวันวิสาขบูชา ก่อนจะถึงวันเพ็ญ เดือน 6 เจ้ากวน เป็นผู้ชายที่มีหน้า
ที่เข้าทรงขณะทำพิธี เช่นไหว้ประจำปี เจ้ากวนคือผู้ที่เลือกตั้งโดยวิญญานพระเสื้อเมือง
มาเข้าทรง นางเทียม เป็นผู้หญิงเลือกตั้งโดยวิญญานพระเสื้อเมืองเหมือนเข้าทรง

เจ้ากวน บรรคาแสน คือผู้มีหน้าที่เป็นข้าเฝ้าขณะพระเสด็จเมืองเข้าทรงเจ้ากวนและนางเทียมและมีหน้าที่ปฏิบัติพิธีการต่าง ๆ ในขณะที่มีงานเช่นไหว้พระเสด็จเมืองประจำปี และทำการบนบานและแก้บนบานต่าง ๆ ผู้ที่เป็นแสนได้เฉพาะผู้ชายเท่านั้น ฝ่ายนางแกลงคือนางข้าเฝ้าและดูแลปฏิบัตินางเทียมเป็นผู้หญิงมีหน้าที่เหมือนแสนจะชักชวนชาวบ้านไปทำความสะอาด และคายหญ้าบริเวณวัดและองค์พระเจดีย์ ตลอดจนซ่อมแซมสถานที่ที่ชำรุดทรุดโทรม เช่น ศาลารอบวัด ให้มีสภาพดี การทำความสะอาดเริ่มทำตั้งแต่วันเนา คือวันที่สองของวันครูสงกรานต์เป็นต้นไป จนกว่าจะเสร็จเรียบร้อย¹

พอถึงวันเพ็ญเดือน 6 ภายหลังจากรับประทานอาหารเช้า เจ้ากวน นางเทียม บรรคาแสน และนางแกลง ตลอดจนประชาชนจะหลังไหลกันเข้าไปบูชาพระธาตุโดยจะถือดอกไม้รูปเทียนไปด้วย เทียนนั้นจะมีเทียนที่ควั่นให้มีความยาวเท่ารอบศรีษะของพ่อบ้านหรือแม่บ้าน บ้านละ 1 เล่ม เรียกว่า "เทียนเวียนหัว" และมีเทียนเล่มสั้นเท่าจำนวนคนและสัตว์เลี้ยงใหญ่ เช่น ช้าง ม้า โค กระบือ ในบ้านเจ้าของโดยเรียกเทียนนี้ว่า "เทียนเส้นคนและเส้นสัตว์"² กวเร่ง่างกายไปในงานสมโภชและการนมัสการพระเจดีย์จะนุ่งผ้าสีแดงไม่ได้และดอกไม้ที่จะนำไปบูชาจะเป็นสีแดงไม่ได้ ทั้งนี้เพราะว่าพระธาตุศรีสองรักเป็นพระเจดีย์ที่สร้างขึ้นเพื่อเป็นอนุสรณ์แห่งความรัก ไม่ใช่ถูกสร้างโดยการ รุกรานจึงไม่ชอบสีแดง ซึ่งหมายถึงตีเลือกหรือตีแห่งการทำสงคราม³

การกระทำพิธีสมโภชและนมัสการพระธาตุศรีสองรักนั้นมีพิธีตามลำดับดังนี้

1. พิธีบูชาธาตุ ในวันเพ็ญเดือน 6 ตอนเช้าเวลา 9 นาฬิกา เจ้ากวน นางเทียม แสน และนางแกลงและชาวบ้านที่มีความชำนาญในพิธีการจะช่วยกันจัดเครื่องเพื่อกระทำพิธีบูชาองค์พระธาตุ เครื่องบูชาประกอบด้วย กระจกใหญ่ 1 กระจก ขนาดกว้างยาว 2 ศอก กระจกน้อย 8 กระจก ขนาดกว้างยาวประมาณ 1 คืบ ขอบกระจกทำด้วยกาบกล้วยและไม้คอกสอดประสานให้เป็นรูปสี่เหลี่ยมเหมือนเตาไฟเชิงกรานกันกระจกทำด้วยไม้คอกสอดสานกัน แล้วรูดด้วยกาบกล้วย กระจกใหญ่ใส่เครื่องบูชาอย่างละ 100 กระจกน้อยใส่เครื่องบูชาตามจำนวนของกำลังวัน คือ เมื่อวันเพ็ญเดือน 6 ปีนั้นตรงกับวันอะไร เช่น วันอาทิตย์ 6, วันจันทร์ 15, วันอังคาร 8,

¹สัมภาษณ์ เจ้าพ่อกวนด้าวร เชื้อบุญมี, 22 กรกฎาคม 2536.

²สาร สาระทัศนันท. ล.ค. หน้า 20.

³สัมภาษณ์ เจ้าแม่ นางเทียมเมืองค่านซ้าย, 22 กรกฎาคม 2536.



พระธาตุศรีสองรัก อำเภอด่านซ้าย จังหวัดเลย

เป็นโบราณสถานที่สำคัญของชาวเมืองด่านซ้าย จังหวัดเลย

วันพุธ 17, วันพฤหัสบดี 19, วันศุกร์ 21, วันเสาร์ 10 ก็ใส่เครื่องบูชาตามกำลัง
ของวันนั้น ๆ

เครื่องบูชาที่ได้ในกระทงได้แก่ เมียง หมาก กล้วย อ้อย แกงส้ม
แกงหวาน ขนมต่าง ๆ มีชื่อและธง ชื่อคือ ไม้ไผ่มาฝานเป็นป็นแบบดอก แล้วเอามัด
ผ่าเป็นฝอยตอนปลายตั้งขึ้นส่วนตรงทำแบบเดียวกับชื่อ แต่ต้องเอามัดฝานให้เป็นฝอยตั้งลง
ตามจำนวนเครื่อง ส่วนกระทงน้อย กระทงหนึ่ง ๆ ใส่เครื่องบูชาตามกำลังวันนั้น

นอกจากนี้การทำ "กระเปียนย่อง" ซึ่งสานด้วยไม้ไผ่รูปแบบ ๆ
สี่เหลี่ยมเหมือนขันโตก มีตีนสูง จำนวน 100 ใบ โดยใส่อาหารคาว 50 ใบ อาหาร
หวาน 50 ใบ¹

พอใส่เครื่องค้ำกล่าวพร้อมแล้ว ก็ยกเอากระเปียนย่องและกระทงเข้า
ไปใกล้องค์พระราชาวิมางแล้วก็นมัสการแล้วก็นมัสการพระสงฆ์ 4 รูป มาสวดพระพุท
ธมน์ซึ่งมีเครื่องบูชาค้ำกล่าว เมื่อพระสงฆ์สวดเสร็จแล้วก็ทรวัจน์ใส่กระทงและ
กระเปียนย่องทุกอัน พิธีนี้จะทำก่อนเพลและทำในขณะที่ประชาชนมาชุมนุมกันมากแล้ว
พอพระสงฆ์ทรวัจน์เสร็จแล้วก็ยกกระทงใหญ่ไปลงในลำน้ำหมัน ซึ่งอยู่ใกล้องค์พระ
เจดีย์ กระทงน้อยยกไปบูชาตามบริเวณวัด ส่วนกระเปียนย่องยกไปไว้บนกำแพงแก้ว
รอบองค์พระเจดีย์เป็นเสร็จพิธีบูชาธาตุ²

2. พิธีสงฆ์ เป็นพิธีที่ทำภายหลังเมื่อทำพิธีบูชาพระธาตุแล้ว โดยผู้สง
ฆ์นำน้ำหอมใส่ขันแล้วเอาดอกไม้จุ่มซักไปรอบ ๆ องค์พระเจดีย์ การสงฆ์พิธีค้ำนี้
ผู้ชายให้เข้าไปในจงกำแพงแก้วรอบองค์พระเจดีย์ พร้อมกับขันน้ำอบ
และน้ำหอม มีเจ้ากวนเป็นหัวหน้านำสงฆ์ คือเจ้ากวนจะเดินนำหน้า และติดตามบรรดา
แสนซึ่งจัดขึ้นเรียงลำดับดังนี้คือ แสนค่าน (ถัดจากเจ้ากวน) แสนเชื่อน แสนหอม
แสนสอง แสนหุนรินทร์ แสนบุญค่ายอ แสนจันทร์ แสนแก้วขุนเมือง แสนบัวโฮม แสน-
ศรีสองรัก แสนทางใจ แสนศรีสมบัติ แสนกลาง แสนศรีรักษา แสนกลางโอง แสนสุข
และ แสนกำกับเป็นคนสุดท้าย ต่อจากนั้นถึงจะถึงประชาชนผู้ชาย

¹สาร สาระทัศน์านันท์. ล.ก. หน้า 22.

²สัมภาษณ์ เจ้ากวนถาวร เชื้อบุญมี, 22 กรกฎาคม 2536.

ผู้หญิงนำโดยนางเทียม ถัดมาก็นางแตงกั้งหัง 4 คน จึงจะถึงประชาชน
ผู้หญิงนี้สร้างโล่กำแพงรอบนอกองค์พระเจดีย์เท่านั้น การสร้างชาตุนี เกิดขึ้นน้ำหอม
รอบองค์พระเจดีย์ 1 รอบเป็นอันเสร็จพิธี

3. พิธีสู่ขวัญพระธาตุ คือพิธีสู่ขวัญพระธาตุ ซึ่งมีพิธีกรรมดังนี้คือ ชันบายศรี
4 มุมของพระเจดีย์ มุมละ 1 ชัน ชันบายศรีนี้ทำมาจากบ้านค่าง ๆ คือจากบ้านเจ้ากว
1 ชัน บ้านนางเทียม 1 ชัน บ้านนางแตง 1 ชัน และแล่นบ้านกลางโสม 1 ชัน ใน
ชันบายศรีสู่ขวัญใส่เครื่องบูชา มี เมียง หมาก กล้วย อ้อย ขนม พร้อมด้วยดอกไม้
เทียนสั้น เทียนเวียนหัว 1 เล่ม ข้าวเหนียวหนึ่ง 1 ก้อน และเงินชันละ 4 บาท เฉพาะ
ชันบายศรีนางเทียมยังมีชันเป็นปึก ผ้าขาว 1 วา เป็นพิเศษ เมื่อตั้งชันบายศรีทั้ง
4 มุมพระเจดีย์ และจุดเทียนเวียนหัวแล้ว เจ้ากวพร้อมแล่นนั่งตามลำดับพิธีสร้าง
และประชาชนผู้ชายนั่งเป็นวงรอบองค์พระเจดีย์คอนในกำแพงแก้ว ส่วนผู้หญิงนั่งรอบ
นอกกำแพงแก้ว โดยมีนางเทียมและนางแตงเป็นหัวหน้าแล้วมีกล่าวคำสวดหรือคำสู่ขวัญ
พระธาตุคนหนึ่ง ปรกติเป็นหน้าที่ของแล่นค่านหรือแล่นเชื่อน คำกล่าวนั้นเป็นท่านอง
อ้อนวอนพระเจดีย์ให้คลบันกาลให้ประชาชนผู้มาร่วมชุมนุม และผู้ที่เคารพนับถือ ให้
อยู่เย็นเป็นสุขทั่วหน้ากัน ขณะกล่าวคำสวดทุกคนต้องประนมมือ พอผู้สวดกล่าวจบ
บรรดาผู้นั่งอยู่บริเวณนั้นยกมือไหว้จรคหน้าผากพร้อมกัน เป็นเสร็จพิธี¹

ก่อนการกล่าวสู่ขวัญพระธาตุ มีการกล่าวคำการวะพระธาตุ คือเมื่อกล่าว
นโม ฯลฯ 3 จบแล้วก็กล่าวคำว่า "นะคะโลเก เทวะโลเก ชุมพฺพิเป ทาวะทิงเส
ชินนะธาตุโย อรหันตา นะมามิ" จึงกล่าวคำสู่ขวัญ² สำหรับคำการวะพระธาตุนี้ นอก
จากใช้ในพิธีสู่ขวัญพระธาตุแล้วยังใช้ในทุกโอกาสที่ผู้คนไปนมัสการพระธาตุศรีสองรักด้วย

4. พิธีเวียนเทียน พอสู่ขวัญพระธาตุเสร็จก็ถึงพิธีเวียนเทียน ผู้ที่จะเข้าพิธี
เวียนเทียนก็คือผู้นั่งรอบองค์พระเจดีย์คอนสู่ขวัญพระธาตุนั้นเองจะมีเฉพาะผู้ชาย โดย
มีเจ้ากวหนึ่งหัวแถว ถัดไปก็บรรดาแล่นนั่งตามลำดับตามตำแหน่ง เช่นเดียวกับพิธีสร้าง
ธาตุ ถัดจากแล่นก็ได้แก่ ประชาชนที่ไปร่วมพิธีนั่งเรียงกันจนรอบองค์พระเจดีย์เมื่อเริ่ม
พิธีเจ้ากวเอาเทียนเวียนหัวของผู้ไปร่วมพิธีแล้วบิดเป็นมัด ๆ หลาย ๆ มัด แต่เทียน

¹สัมภาษณ์ เจ้าแม่นางเทียมเมืองค่านซ้าย, 22 กรกฎาคม 2536.

²สาร สาระทิศานันท์. น.ค.

มัตแรกมีเทียนของเจ้ากวน นางเทียม และแสนเท่านั้น เทียนมัตแรกนี้ทำเครื่อง
หมายมัตช่ออกไม้คิดไว้ด้วย เพื่อที่จะได้ทราบว่าเวียนครบ 3 รอบเมื่อใด เจ้ากวน
เป็นผู้จุดเทียนมัตแรกแล้วส่งถักไปทางขวา แล้วจุดเทียนมัตต่อไปจนหมดทุกมัต จุด
เทียนมัตใดก็ส่งต่อ ๆ ไปจนเวียนครบ 3 รอบ จึงเสร็จพิธี การเวียนเทียนนี้มีผู้เอา
ขันใส่น้ำไปตั้งรองไว้ข้างล่างของเทียนเพื่อให้ขี้ผึ้งของเทียนหยกกลงใส่ขัน น้ำที่หยก
ลงขัน ถือว่าเป็นน้ำสิริมงคล และทำให้มีโชคลาภด้วย ส่วนก้นเทียนที่เหลือจากการ
เวียนเทียนคนก็ถือแบ่งติดตัว เพื่อคุ้มกันอันตรายต่าง ๆ

5. พิธีบวชนาคและบุญบังไฟ เมื่อเสร็จพิธีเวียนเทียนก็เริ่มทำพิธีบวชนาค
ที่พระอุโบสถในบริเวณวัดพระธาตุศรีสองรัก พร้อมกับจุดบังไฟไปพร้อม ๆ กันด้วย
ซึ่งปรกติเริ่มจากพระฉันเพลแล้ว การบวชนาคนี้ ปีหนึ่ง ๆ มีหลายรูป เพราะมีผู้นิยม
กันว่าผู้ใดได้บวชที่วัดพระธาตุศรีสองรักมีอานิสงฆ์แรงมาก เมื่อบวชเป็นองค์พระภิกษุ
แล้วก็แยกย้ายไปอยู่วัดต่าง ๆ เพราะวัดพระธาตุศรีสองรักนี้ ไม่มีพระภิกษุประจำ
อยู่เลย ส่วนบังไฟที่จุดนั้นได้จากกินประทิวที่แสนชะบอภุมุขเงินไปซื้อ แล้วแจกให้
ช่างตามละแวกหมู่บ้านไปจัดทำ และได้จากหมู่บ้านต่าง ๆ ที่มีผู้มีจิตศรัทธาทำขึ้นแล้ว
นำมาถวายเพื่องานนี้

6. พิธีคารวะพระธาตุ เมื่อเสร็จพิธีบวชนาคแล้ว ก่อนจะกลับบ้าน เจ้า-
กวน นางเทียม นางแตง และผู้ที่มีมาร่วมงาน ซึ่งยังไม่ได้กลับบ้าน ก็มานั่งรวมชุมนุม
กันรอบองค์พระเจดีย์กราบไหว้แล้วแสนคนใดคนหนึ่งกล่าวคำขอขมาพระเจดีย์ ซึ่งมี
คำกล่าวโดยเฉพาะ เมื่อแสนผู้นั้นกล่าวจบ ผู้ร่วมพิธีกราบอีกครั้งหนึ่ง เป็นอันเสร็จ
พิธีสมโภชและนมัสการพระธาตุศรีสองรัก

คำคารวะพระธาตุ มีดังนี้

"อุกาสะ อุกาสะ อัจจะยันตุ โยโจเม ภันเต อักถตะมะยะละ
พาเรยัตตะ มุลละเหยะละ กุกสะ เรเยวะ มะยัง เอวังละวะรัตตะ กิตตาคูรุคารวะ
พะเจ ตियะ ธาตุโต อัมหากัง ทิมะระติ ทิมะรัตัง อักถายะ นิตายะ สุขายะ
มัตตะพะละถวันสี ปฏิปตยาพะถวันห้า อโรคาปะหะวะถวันหก ปฏิปตยาพะถวันเจ็ด



เครื่องพิช้วนขนาด

เครื่องพิช้วนขนาดนี้จะประกอบไปด้วย พานเงิน พานทอง
ต้นไม้เงิน ต้นไม้ทอง ปั้นโต ชัน กระโถน หมอน ตาลบัตร
ดอกไม้ ผ้าทรงของนาค

จึงเสด็จมาจำเวรพิทักษ์รักษาแห่งทุ่งช้างทั้งหลายให้อยู่ดีมีสุขเทอญ"¹

พิธีสมโภชพระธาตุศรีสองรักทำเฉพาะกลางวันโดยเริ่มเมื่อเวลา 9 นาฬิกา และทำติดต่อกันจนเสร็จพิธี ซึ่งกว่าเสร็จพิธีทุกอย่างก็เวลาล่วงเลยมาถึงตอนบ่าย การทำพิธีสมโภชและนมัสการพระธาตุศรีสองรักนี้ คอนเข้าวันทำพิธีนั้นมีแสนคนหนึ่งนำดอกไม้และเทียนไปบูชาที่หอหลวง (คือที่อยู่ของพระเสื้อเมือง) ซึ่งอยู่ในป่าใกล้องค์พระธาตุ เพื่อเป็นการบอกกล่าวให้ทราบเพื่อมีอิทธิพลการปกครองจะได้ให้อภัย และขอให้คุ้มครองผู้ที่มาในงานนั้นให้ปลอดภัยและมีบางท่านที่อยู่ต่างจังหวัด เข้าใจว่าองค์พระธาตุศรีสองรักนั้นมีการถวายสัตว์ต่าง ๆ เช่น กระบือ หมู ไก่ เป็นต้น เป็นเช่นเครื่องไหว้ที่จริงแล้วไม่เป็นความจริง การเช่นถวายสัตว์ต่าง ๆ เป็นพิธีเลี้ยงประจำปี และการแก้บนบานที่หอเจ้าประจำเมือง องค์พระเจดีย์นั้นมีการบนบานและถวายค่วยกันตั้งใหญ่ ค่นตั้งน้อย พร้อมกับทองคำเปลว กับเทียน และดอกไม้ใส่ขันมาค่วย 2 ขัน แต่ละขันใส่ดอกไม้และเทียนชั้นละ 5 คู่ และ 8 คู่ เรียกว่าขัน 5 และขัน 8 สิ่งที่ใช้แก้บนบานพระธาตุศรีสองรักมีเพียงเท่านั้น²

งานบุญพระเวส

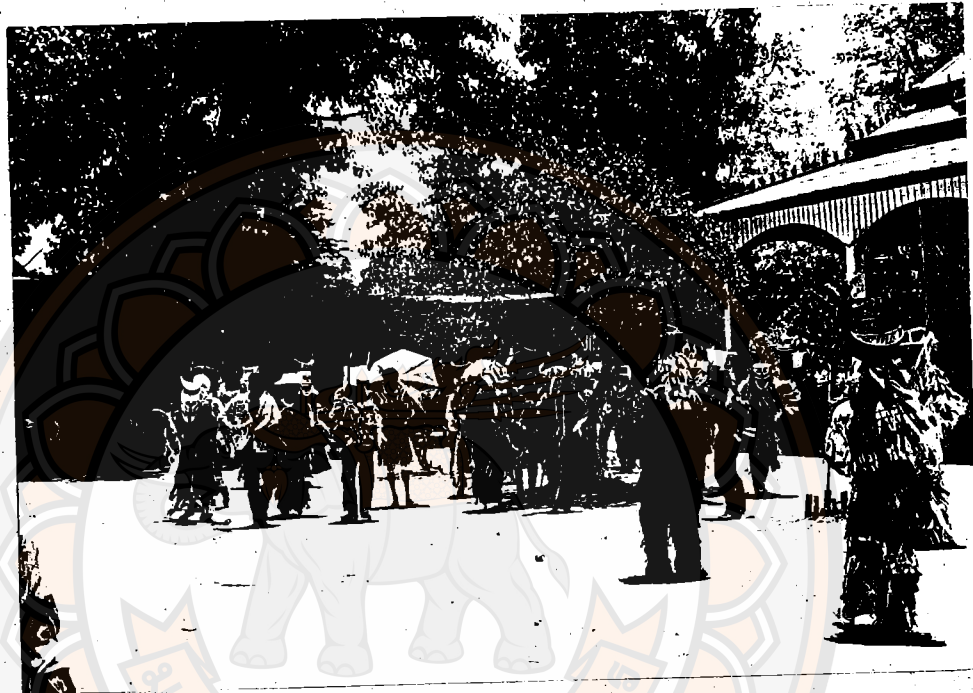
งานบุญประเพณีบุญพระเวสที่อำเภอคำชะอีเรียกว่า "บุญหลวง" ซึ่งเป็นงานเฉพาะอำเภอคำชะอี และพื้นที่อำเภอนาหว้า คำว่า "บุญหลวง" คนพื้นเมืองเรียกว่า "บุญใหญ่" ทั้งนี้เพราะเป็นงานที่จัดขึ้นกันอย่างใหญ่โตเป็นพิเศษ

การทำพิธี "บุญหลวง" เป็นการทำบุญโดยการนำพิธีบุญพระเวสและบุญบั้งไฟมารวมกัน ซึ่งประเพณีทั้งสองอย่างนี้อยู่ในฮีต 12 คือ การทำบุญตามประเพณีทั้งสิบสองเดือนของแต่ละปี ซึ่งส่วนใหญ่จัดทำเหมือนชาวภาคตะวันออกเฉียงเหนือทั่วไปคือ เดือนอ้าย บุญเข้ากรรม เดือนยี่ บุญคูณลาน เดือนสาม บุญข้าวจี เดือนสี่ บุญพระเวส เดือนห้า ทรูสงกรานต์ เดือนหก บุญบั้งไฟ เดือนเจ็ด บุญข้าวสะ เดือนแปด บุญเข้าพรรษา เดือนเก้า บุญข้าวประดับดิน เดือนสิบ บุญข้าวสาก เดือนสิบเอ็ด บุญออกพรรษา เดือนสิบสอง บุญกรู³ เป็นต้น การทำบุญหลวงนี้จะนำเอาบุญพระเวสที่ทำ

¹สาร สาระทัศนานันท์. ล.ก. หน้า 23 - 24.

²สัมภาษณ์ เจ้ากวนลาวร เชื้อบุญมี, 22 กรกฎาคม 2536.

³คณพล ไชยสินธุ์. มรดกไทยเลย. หน้า 35.



การละเล่นฟิตาโชนที่ วัดโพธิ์ชัย อำเภอด่านซ้าย

ฟิตาโชน คือ มีผู้สันนิษฐานว่าเป็นพวกคนป่าที่ตามมาส่งท่าน
พระเวสสันดรและพระนางมัทรี จะมีการละเล่นฟิตาโชนเมื่อ
มีงานพิธีทำบุญพระเวสของเมืองด่านซ้าย

กันในเดือนมีนาคมและ "บุญบังไฟ" ที่นิยมทำกันในเดือนพฤษภาคมรวมเข้าเป็นบุญเดียวกันแต่เลื่อนมาทำในเดือนมิถุนายนหรือเดือนกรกฎาคม บุญพระเวสสันดรเป็นบุญที่จัดขึ้นเพื่อฟังเทศน์เรื่องพระมาลัยหมื่น มาลัยแสน เทศน์สังกาศ และเทศน์พระเวสสันดรตามลำดับ¹ โดยชาวบ้านเชื่อว่า ใครได้ฟังเทศน์ดังกล่าวจบภายในหนึ่งวันจะได้กุศลแรง อาจลดบันกาลให้พบพระศรีอริยเมตไตรย์ในชาติหน้า ส่วนบุญบังไฟเป็นงานบุญที่จัดขึ้นเพื่ออารักข์หลักเมือง เป็นประเพณีบุญขอฝน เมื่อทำบุญนี้แล้วเชื่อว่าจะช่วยลดบันกาลให้ตกต้องตามฤดูกาล ซึ่งจะทำให้พืชพันธุ์ต่าง ๆ ได้ผลดี ทำให้บ้านเมืองอยู่เย็นเป็นสุข

การทำบุญหลวงที่วัดโพธิ์ชัย อำเภอคำชะอีซึ่งเป็นวัดที่เก่าแก่ที่สุดของเมืองที่ตั้งอยู่ในเขตเทศบาลเมืองคำชะอี บุญหลวงปฏิบัติกันในเดือนมิถุนายนหรือเดือนกรกฎาคมภายหลังเมื่อเสร็จพิธีบวงสรวงอารักข์หลักเมืองประจำอำเภอคำชะอีซึ่งเรียกว่า "หอหลวง" และ "หอน้อย" ประจำปีเสร็จแล้ว โดยขณะที่ทำพิธีบวงสรวงวิญญานอันศักดิ์สิทธิ์ของเจ้าเมืองในอดีตที่จะเข้าทรง "เจ้ากวน" และจะมีรับสั่งอนุญาตให้จัดทำบุญหลวง บุญหลวงเป็นประเพณีประจำปีของวัดโพธิ์ชัยจะเว้นทำไม่ได้เพราะถ้าไม่ทำเชื่อว่าอาจทำให้เกิดเหตุเภทภัยต่าง ๆ เช่น ทำให้เกิดการเจ็บป่วย ฝนฟ้าไม่ตกต้องตามฤดูกาล เป็นต้น การทำบุญหลวงในท้องที่อำเภอคำชะอีที่เคยปฏิบัติมาเป็นประเพณีทุกปี จะจัดทำที่วัดโพธิ์ชัย ล้วนวัดอื่น ๆ หากมีใจศรัทธาจะจัดทำก็ต่อทำภายหลัง "บุญหลวง" ที่วัดโพธิ์ชัย อำเภอคำชะอีเสร็จเรียบร้อยแล้วและส่วนมากทำเพียงสองวันคือ วันรวม มีการแสดงการละเล่น แห่งพระเวสสันดรเข้าเมืองและมักจะมีการละเล่นผีตาโชน คือผีตาโชนน่าจะมาจากบรรดาผีที่ตามมาส่งพระเวสสันดรเข้าเมือง ผีตาโชนในปัจจุบันจะสวมหน้ากากคล้ายกับการสวมโขนละคร ซึ่งแต่ก่อนเรียกผีตาโชนว่า "ผีตามคน" ต่อมาจึงเพี้ยนเป็น "ผีตาโชน" ในวันรวมจะมีการแสดงผีตาโชนขนาดเล็ก

ผีตาโชน มีลักษณะคล้ายกันคือ ผีทุกตัวจะสวมหน้ากาก ซึ่งทำด้วยหวดหนึ่งข้าง เหนียวที่สานด้วยไม้ไผ่หักพับขึ้นทาบเป็นหมวก นำมาเชื่อมต่อส่วนโคนของก้านมะพร้าว ซึ่งตากเป็นรูปหน้ากากผีแล้วตกแต่งด้วยสีน้ำมัน ในสมัยก่อนไม่มีสีน้ำมันจะเขียนด้วยปูนขาวกับดินหม้อซึ่งจะเจาะที่ช่องตาแล้วต่อจุกยาวเหมือนวงช้าง เอาเศษผ้าที่ไม่ใช้มาเย็บติดกันเป็นผืนใหญ่หุ้มครุร่าง ผีทุกตัวจะถืออาวุธในมือซึ่งทำด้วยทางมะพร้าวโดยทำค้ำมเป็นลักษณะคล้ายอวัยวะเพศชาย ผีบางตัวจะมีกระป๋องผูก เวลาเดินจะทำให้เกิดเสียงดัง ลักษณะการเดินต้องขยับตัว สายสะโพก โขยงขา ขยับเอว

¹ สัมภาษณ์ เจ้ากวนถาวร เชื้อบุญมี, 22 กรกฎาคม 2536.



ขบวนแห่ตีตาโขน อำเภอด่านซ้าย

เป็นขบวนแห่ตีตาโขนในวันที่สอง ตอนเช้าจะมีการละเล่น
ตีตาโขนกันรอบเมืองด่านซ้าย ซึ่งตาโขนที่พากันเดินขบวน
เราเรียกว่า "ตีตาโขนใหญ่"

ส่วนมีคาโชนขนาดใหญ่จะมีในวังที่ลองของงาน จะมีฟังเทศน์เป็นเสร็จพิธี¹

พิธีทำ "บุญหลวง" เริ่มด้วยการที่แสนและประชาชนจะช่วยกันทำเครื่องใช้ต่าง ๆ ก่อนกำหนดงาน 3 วัน เครื่องใช้เหล่านี้จะทำจากไม้ทั้งหมด โดยทำเป็นคอกบัวหลวง 100 คอก คอกบัวน้อย 1,000 คอก คอกกางของ 1,000 คอก คอกผักกบ 1,000 คอก ปืนใหญ่ 4 กระบอ กายใหญ่ 4 เล่ม คายเล็ก 100 เล่ม หอก 100 ค้ำม กระบอง 4 อัน ฉัตรหนึ่งชั้น สองชั้น สามชั้น อย่างละต้น พักโบก 4 ค้ำม ชิงพันชั้น 2 ผืน คันยี่ คันเกียงเทียน คันขันแก้ว อย่างละ 1 คัน ฝ่ายห้า ฝ่ายแปด คุ่มน้ำใหญ่ 1 คุ่ม คุ่มน้ำเล็ก 1 คุ่ม ในแต่ละคุ่มมีน้ำ จอก แทน คอกบัวจริง ภูเขาไทร กิ่ง หอย ปู ปลา ตลอดจนหมากพลู บุหรี่ คอกไม้ รูปเทียน สิ่งต่าง ๆ เหล่านี้จะถูกนำไปไว้ที่วัดโพธิ์ชัย ซึ่งเป็นสถานที่ทำพิธีบุญหลวง² การทำพิธีวันแรก เป็นวันรวมเป็นวันที่ประชาชนตามหมู่บ้านต่าง ๆ ที่อยู่ใต้อำเภอด่านซ้ายและหมู่บ้านใกล้เคียงเริ่มมาร่วมงานเริ่มด้วยพิธีเบิกพระอุปคุต โดยแสนและประชาชนช่วยกันจัดทำหอพระอุปคุต กระทงเสก 4 กระทง วางตามทิศทั้งสี่บนหอ ประถมด้วยเครื่องใช้ในการบวชนาค มีร่มขนาดใหญ่กางไว้ เวลา 04.00 - 05.00 นาฬิกา คณะของแสนทุกคน จะนำอุปกรณที่เตรียมไว้มี คาย มีค หอก ฉัตร ถือกินน้ำขบวนไปที่ริมฝั่งแม่น้ำหมัน เพื่อเชิญพระอุปคุตคือหินก้อนกรวดสีขาวในแม่น้ำหมัน ในขณะเดียวกันที่บรรดาผีคาโชนทั้งหลาย ก็จะออกมาร่วมขบวนด้วย ก่อให้เกิดเสียงอึกทึกคึกโครมจากเครื่องดนตรี เครื่องแต่งกายและลักษณะการเดินของผีคาโชนเหล่านี้ เมื่อได้พระอุปคุตมาแล้ว ก็นำไปใส่หีบเคลื่อนขบวนกลับมาทำพิธีที่หออุปคุต โดยพอแสนแก้วเป็นผู้ที่ทำพิธีว่าคาธาไปจนเสร็จพิธีทั้งสี่ทิศ โดยยิงปืนขึ้นแทรกเมื่อเสร็จทิศละ 1 นัด แล้วแห่รอบโบสถ์ 3 รอบ แล้วนำขบวนไปบ้านเจ้าพอกวน และเจ้าแม่นางเทียม ซึ่งทั้งสองบ้านนี้จะเลี้ยงอาหารเหล่า เมื่อถึงเวลาอันสมควรแล้วก็เคลื่อนขบวนแห่ไปตามถนนสายต่าง ๆ แล้วก็กลับมายังวัดโพธิ์ชัย เวียนรอบอุโบสถ 3 รอบ ผีคาโชนทั้งหลายก็เพิ่มจำนวนขึ้นร่วมขบวนไปหลอกล่อผู้คนที่มาชมงาน ประชาชนอื่นก็เข้าร่วมด้วย งานในวันแรกนี้จะมีการ

¹ อนุพล ไชยสินธุ์. ล.ก. หน้า 242.

² สำนักงานศึกษาธิการอำเภอด่านซ้าย. จุลสารเผยแพร่ความรู้ทางวัฒนธรรม.

ละเล่นหลายอย่างนอกจากผีตาโชนแล้วยังมีการเล่น ทั้งบั้ง คือการเล่นคนป่ากระทุ้ง-พลอง การเล่นควายคู่ คือการเล่นไถนา เป็นต้น จะเป็นที่สุดสนุกสนานมากในวันนี้

วันที่สองของงาน พวกผีตาโชนจะเริ่มเล่นไปตามหมู่บ้านตั้งแต่เข้ามืดและถึงเวลาประมาณ 14.00 นาฬิกาบรรดาผีตาโชนทุกประเภทตลอดจนผู้ร่วมงานซึ่งมีคณะแสน เจ้าแม่ นางเทียม นางแค้น และประชาชนถืออุปกรณ์ในพิธี เช่น วันแรก นำขบวนแห่ไปที่บ้านเจ้าพ่อกวานเพื่อแห่พระเวสไปยังวัดโพธิ์ชัย ในขบวนแห่พระเวสนี้ประกอบด้วย พระพุทธรูป 1 องค์ พระสงฆ์ 4 รูป และเจ้าพ่อกวานที่นั่งคานหาม เจ้าแม่ นางเทียม, แสน, นางแค้น และประชาชนทั่วไปเดินตามขบวนซึ่งมีฆ้อง กลอง บรรเลงไปค้ำ และที่ขาดไม่ได้คือบรรดาผีตาโชนใหญ่น้อยทั้งหลาย เมื่อถึงวัดโพธิ์ชัยก็เดินเวียนรอบโบสถ์ 3 รอบ แล้วเป็นพิธีการจุดบั้งไฟ เสร็จแล้วทั้งผีตาโชนและประชาชนทั่วไปก็แยกย้ายกันกลับบ้าน พอถึงเวลาประมาณ 19.00 นาฬิกาจึงออกมาฟังเทศน์มหาชาติกันที่วัดโพธิ์ชัย จนถึงเวลา 24.00 นาฬิกา¹

การแสดงผีตาโชนนี้ เป็นการปฏิบัติเป็นประเพณีที่สืบทอดกันมาตั้งแต่โบราณ และการจัดงาน "บุญหลวง" หรือบุญพระเวส ของชาวเมืองค่านซ้ายแต่ละครั้งจะมีการแสดงผีตาโชน แสดงเป็นคู่กัน ทั้งนี้เพื่อให้งานสมบูรณ์ยิ่งขึ้น และชาวบ้านบางคนเชื่อว่า การทำ "บุญหลวง" อาจทำให้บ้านเมืองสงบสุขและยังทำให้ฝนตกต้องตามฤดูกาล

ในงานบุญหลวงเมืองค่านซ้ายนอกจากจะมีการรวมเอาประเพณีบุญพระเวส-สังครและประเพณีบุญบั้งไฟที่นำประยุกต์ให้เป็นประเพณีที่สำคัญของเมืองค่านซ้ายที่เรียกว่า "บุญหลวง" หรือบุญพระเวสซึ่งนอกจากจะรวมเอาประเพณีในอีตลีสองและคลองสิบสี่ซึ่งหมายถึง หลักธรรมที่อยู่ในสังคมคองปฏิบัติ 14 ข้อ เพื่อให้ผู้ที่เกี่ยวข้องอยู่ด้วยกันอย่างเป็นปรกติสุขได้แก่ อีตเจ้าคลองซุน เป็นข้อปฏิบัติของผู้มีหน้าที่ปกครองบ้านเมือง อีตเจ้าคลองเพี้ย เป็นข้อปฏิบัติของข้าราชการหรือผู้ดูแลบ้านเมือง

¹สำนักงานศึกษาธิการอำเภอค่านซ้าย. ล.ก. พ.ศ. 2536.

ฮักไพร่คลองนาย เป็นข้อปฏิบัติของลูกน้องและผู้ที่เป็นนายจ้าง ฮักคลองบ้านคลองเมือง เป็นข้อปฏิบัติตามจารีตประเพณีหรือความนิยมของแต่ละท้องถิ่น ฮักัวคลองเมีย เป็นข้อปฏิบัติของสามภรรยา ฮักพ่อคลองแม่ เป็นข้อปฏิบัติที่พึงปฏิบัติต่อกัน ฮักลูกคลองหลาน เป็นข้อปฏิบัติของลูกหลาน ฮักไ้คลองเขย เป็นข้อปฏิบัติของลูกเขยและลูกสะใภ้ ฮักป่า-คลองลุง เป็นข้อปฏิบัติของคนแก่ชรา ฮักปีคลองเคียน เป็นประเพณีปฏิบัติประจำเดือน และมี ฮักคลองไร่นา เป็นข้อปฏิบัติในการทำไร่นาหรือประกอบอาชีพ ฮักวัคคลองสงฆ์ เป็นข้อปฏิบัติของพระสงฆ์และผู้ที่มีนิกายศาสนา จารีตประเพณีเหล่านี้ชาวเมืองค่านซ้าย และชาวจังหวัดเลยปฏิบัติมาช้านาน ทำให้บุญประเพณีงานบุญพระเวสมีความสนุกสนาน และศักดิ์สิทธิ์เป็นที่เคารพของชาวเมืองค่านซ้ายและชาวเมืองใกล้เคียง¹

งานประเพณีปริมเข้าพรรษา

งานประเพณีปริมเข้าพรรษานั้น ก่อนที่จะมีพิธีแห่เทียนชาวบ้านจะไปช่วยกัน ทำเทียน แต่ละหมู่บ้านจะช่วยกันทำของหมู่บ้านคนและชาวเมืองค่านซ้ายจะนำคันเทียน มารวมกันที่วัดในวันขึ้น 15 ค่ำเดือน 8 เป็นวันที่ชาวบ้านมาชุมนุมกันที่วัด เวลาบ่าย 4 โมง เย็นชาวบ้านจะนำเทียนเข้าพรรษาไปรวมกันที่วัดโพธิ์ชัยพร้อม ๆ กันทุกคัน เวลากลางคืนในวันแรกจะมีการเวียนเทียนก็มีหนุ่มสาวคนแก่เข้าชวรามารวมกันที่วัด เพื่อที่จะมาเวียนเทียน และรุ่งเช้าของวันแรม 1 ค่ำเดือน 8 เป็นวันเข้าพรรษา ตอนเช้าจะมีการทำบุญตักบาตร เครื่องตักบาตรก็มี ขนมหมก ขนมหวาน ขนมข้าวต้ม กับข้าว ข้าวเหนียวหรือข้าวสวย แล้วชาวบ้านจะนำมาใส่บาตรตอนเช้า พอถึงคอน เย็นจะมีการเวียนเทียนฟังเทศน์เป็นเสร็จพิธี แต่เมื่อถึงวันออกพรรษา ชาวเมือง ค่านซ้ายและชาวเมืองเลยจะเรียกวันออกพรรษาค้าง แต่แทนที่จะจัดทำในวันขึ้น 15 ค่ำเดือน 11 แต่เลื่อนจัดทำในวันขึ้น 15 ค่ำเดือน 3 การทำบุญมักจะมีชวนชาวบ้าน ใกล้เคียงมาร่วมทำบุญและเพื่อความสนุกสนานของงาน²

¹ กนุพล ไชยสินธุ์. ล.ก. หน้า 35.

² เติม วิชาคย์พจนกิจ. ประวัติอีสาน. หน้า 425.

งานประเพณีบุญข้าวประดับดิน

ประเพณีบุญข้าวประดับดินหรือเรียกอีกอย่างหนึ่งว่า บุญแจกข้าว มีจุดหมายอยู่ 2 พิธี คือพิธีส่งข้าวเปรต กับพิธีอุทิศส่วนกุศล วันทำพิธีคือ วันก่อนวันสิ้นเดือน 9 หนึ่งในหรือสองวันชาวบ้านจะเตรียมอาหารทั้งคาว และหวานจัดพร้อมไว้ตลอดจนหมากพลูและบุหรีซึ่งมวนด้วยใบทองแห้ง เมื่อถึงสิ้นเดือนเวลาเข้ามืตก่อนถึงตอนเช้าจะนำห่ออาหารที่เรวเตรียมไว้ไปวางตามพื้นดิน หรือคันไม้ใกล้บริเวณวัด เพื่อส่งข้าวเปรต ทั้งนี้ชาวบ้านเชื่อว่ายมมอลลจะปล่อยสัตว์นรกมารับทานจากญาติ พอตอนเช้าก็จะเรียกกลับ ฉะนั้นคนที่ตื่นสายก็ถึงกลับร้องไห้เสียใจ เพราะกลัวผีปู้ย่าตายายจะอด พอถึงเวลาพระบิดขยาก็จะนำเครื่องไทยทานไปทานไปคักบาตรเพื่อที่จะอุทิศส่วนกุศลและทรวจน้ำถึงเปรตอีกครึ่งหนึ่งเป็นเสร็จพิธี¹

งานประเพณีเลี้ยงหอ

เรื่องราวเกี่ยวกับหอเจ้าประจำเมืองค่านซ้ายนี้ เป็นคนละเรื่องกับพระชาตุศรีสองรักซึ่งไม่มีการเกี่ยวพันกันมากนัก จะมีเกี่ยวข้องเฉพาะการแต่งตั้งเจ้ากวนและแสนเพื่อปรนนิบัติรักษาพระชาตุ และการบนบานหอเจ้าและพระชาตุมักจะทำควบคู่กันไป คือ เมื่อบนบานหอเจ้าก็มักจะทำการบนบานพระชาตุด้วย ส่วนการทำพิธีแก้บนจะกระทำพร้อมกันหรือคนละครั้งก็ได้²

คำว่า "หอเจ้า" หมายถึง สถานที่พำนักของพระเสด็จเมืองพระทรงเมือง เป็นพระภูมิเจ้าที่หรือหลักเมืองของเมืองค่านซ้าย

1. ชนิดของหอ หอเจ้าอันศักดิ์สิทธิ์ของตัวเมืองค่านซ้ายมีอยู่ที่ป่า 2 แห่ง และที่บ้านอีก 2 แห่ง รวมเป็น 4 แห่งคือ

1.1 หอหลวง อยู่ที่ป่าใกล้พระชาตุศรีสองรัก ห่างจากพระชาตุศรีสองรักไปทางทิศตะวันตกประมาณ 50 เมตร พระเสด็จเมืองซึ่งสิงสถิตอยู่ "หอหลวง" เรียกว่า "เจ้าองค์หลวงและเจ้าองค์ไทย"

1.2 หอน้อย อยู่ในป่าดัดหมูบ้านเค็น ตำบลค่านซ้าย อำเภอค่านซ้าย

¹ เติม วิชาคย์พจนกิจ. ส.ก. หน้า 634.

² สัมภาษณ์ เจ้ากวนถาวร เชื้อบุญมี, 22 กรกฎาคม 2536

ไปทางทิศตะวันตก ริมหัวน้ำคอก พระเสื่อเมืองที่สิงสถิตในตอนนี้เรียกว่า "เจ้า-
แสนเมือง"

1.3 ที่หิ้งบ้านเจ้ากวน ที่หิ้งบ้านเจ้ากวนซึ่งขณะนี้อยู่ที่บ้านเคียน หมู่
ที่ 3 ตำบลค่านซ้าย อำเภอค่านซ้าย มีหิ้งอยู่บนบ้านทางหัวนอน บนหิ้งจะประกอบไป
ด้วย รูปช้าง ม้า ซึ่งทำด้วยไม้ และเครื่องบูชา เช่น พานดอกไม้ ช่างโคหิ้งมีไม้ไผ่
ซัดเป็นตาเหลวหนึ่งอัน (ตาเหลวคือ ไม้ไผ่ที่นำมาสอดเข้ากันเป็นคาสีเหลี่ยมมีรูปร่าง
คล้ายดาบใส่อาหารแต่ทำด้วยไม้ไผ่ที่มีรูปร่างโปร่ง) และมียอกคันคูด กับยอกคันย่า
เข้าซัดติดกับตาเหลวอย่างละ 1 ยอก ช่าง ๆ หิ้งมีธรรมาวุธโบราณ ได้แก่ หอก คาน
ง้าว โคมร เป็นต้น กับฆ้อง ระฆัง กังสดาล และเครื่องทรงสมัยโบราณ พระเสื่อ-
เมืองที่สิงสถิตอยู่บนหิ้งนี้เรียกว่า "เจ้าเมืองวัง"

1.4 ที่หิ้งบ้านนางเทียม บ้านนางเทียมขณะนี้อยู่ในหมู่บ้านหนองซ่อง
หมู่ที่ 2 ตำบลค่านซ้าย มีหิ้งอยู่ที่บนบ้านทางหัวนอน บนหิ้งมีเครื่องบูชา ได้แก่ พาน
ดอกไม้และชวดเหล้า ช่างโคหิ้งมีตาเหลว 1 อัน กับยอกคันคูดและยอกคันย่าเข้า และ
ช่าง ๆ หิ้ง มีธรรมาวุธต่าง ๆ หิ้งฆ้อง ระฆัง กังสดาล ชนิดต่าง ๆ คล้ายที่บ้านเจ้า
กวน พระเสื่อเมืองที่สิงสถิตอยู่บนหิ้งบ้านนางเทียมนี้เรียกว่า "เจ้าเมืองกลาง"

2. ตำแหน่งผู้เข้าทรงและผู้เข้าเฝ้า

2.1 เจ้ากวน เป็นผู้ชาย มีหน้าที่เข้าทรงขณะทำพิธี เช่น ไหว้ประจำ
ปีซึ่งเป็นหัวหน้าใหญ่เรียกว่า "เจ้ากวน" เจ้ากวนเลือกโดยวิญญานพระเสื่อเมืองมา
เข้าทรงผู้นั้น การตั้งเจ้ากวนนี้ ถ้าเจ้ากวนคนก่อนถึงแก่กรรมลงหรือถูกถอดออกจาก
ตำแหน่ง เพราะประพฤติกินไม่เหมาะสม ก็มักจะเลือกตั้งลูกหรือหลานของเจ้ากวน
คนก่อนเป็นผู้สืบทอดต่อไป เจ้ากวนนี้มักจะแต่งตัวแตกต่างจากชาวบ้านธรรมดา คือ
จะไว้ผมยาวและมีผ้าขาวคาคศรีษะอยู่เสมอ นุ่งผ้าโจงกระเบนและเสื้อขาว หรือเสื้อ
ผ้าสีเข้ม ยกเว้นสีแดง สีเหลือง หรือสีที่เจิดจ้า เจ้ากวนนอกจากเข้าทรงเช่นไหว้
ประจำปีแล้วยังเข้าทรงเมื่อมีผู้อุปัชฌาย์เข้าทรง เพื่อสอบถามถึงสาเหตุบางอย่าง และ
เป็นหัวหน้าในการทำพิธีสมโภชและนมัสการพระธาตุศรีสองรักประจำปี เจ้ากวนนี้



เจ้าพอกวนถาวร เชื้อบุญมี

เจ้าพอกวนถาวรคือผู้ที่พระเสด็จเมืองมาเข้าทรง เจ้ากวน
ถาวร เชื้อบุญมี คือเจ้ากวนคนปัจจุบัน ซึ่งอยู่ที่บ้านแก่ง
ตำบลดานซ้าย อำเภอดานซ้าย จังหวัดเลย

ชาวเมืองค่านซ้ายหรือชาวบ้านชุมชนใกล้เคียงเรียกว่า "เจ้าพ่อกวาน"

2.2 นางเทียม เป็นผู้หญิง เลือกตั้งโดยวิญญานพระเสื้อเมือง เข้าทรงเหมือน เจ้ากวานและส่วนมากมักจะเลือกตั้งลูกหลานของนางเทียมคนก่อน ๆ เช่นเดียวกับเจ้ากวาน เมื่อตำแหน่งนางเทียมว่างลง โดยการถึงแก่กรรมหรือเมื่อไม่สามารถปฏิบัติภารกิจได้ เช่น เจ็บป่วยนาน ๆ เป็นต้น นางเทียมนี้เป็นผู้หญิงที่มีหน้าที่เข้าทรงเหมือนเจ้ากวาน และไว้ผมยาวเกล้าผมไว้บนกระหม่อมเสมอ นุ่งผ้าถุงและสวมเสื้อสีขาว นางเทียมชาวเมืองค่านซ้ายเรียกว่า "เจ้าแม่นางเทียม"

2.3 แสน แสนคือผู้ที่ทำหน้าที่เป็นข้าเฝ้าขณะพระเสื้อเมืองเข้าทรงเจ้ากวานและนางเทียม และมีหน้าที่ปฏิบัติพิธีการต่าง ๆ ในขณะที่มีงานพิธี เช่น ไหว้พระเสื้อเมืองประจำปีและทำการบนบานและแก้บนบานต่าง ๆ เมื่อมีผู้นำสิ่งของมาแก้บน ทั้งนี้ยังมีหน้าที่ดูแลสถานที่ที่หอเจ้า และดูแลรักษาองค์พระธาตุศรีสองรักตลอดบริเวณค่าย การเลือกตั้งแสนจะกระทำโดยพระเสื้อเมืองเข้าทรงเจ้ากวาน และเลือกตั้งผู้ใดผู้หนึ่งในตำแหน่งแสน ก็โดยเอาค้ายผูกข้อมือคนนั้น ผู้ที่จะเป็นแสนได้เฉพาะผู้ชายเท่านั้น ตำแหน่งแสนมีดังนี้

ข้าเฝ้าฝ่ายเจ้าเมืองวัง คือ ฝ่ายเจ้ากวานมี 10 คน ได้แก่ แสนค่าน เป็นหัวหน้า แสนหอม แสนฮอง แสนหนูรินทร์ แสนศรีสองรัก แสนตางใจ แสนกลาง แสนศรีรักษา แสนศรีสมบัติ และแสนกำกับ

ข้าเฝ้าฝ่ายเจ้าเมืองกลาง คือ ฝ่ายนางเทียมมี 9 คน ได้แก่ แสนเชื่อน เป็นหัวหน้า แสนบุญคำยอ แสนจันทร์ แสนแก้วอุ่นเรือน แสนบัวโฮม แสนกลางโฮง แสนสุชะ เมืองแสนและเมืองจันทร์

แสนนี้จะต้องประพฤติกายเป็นคนดี คือ ต้องอยู่ในศีลธรรม หากประพฤติกไม่เหมาะสม เช่น เป็นคนเกเร สุมเงินและกัญชา เป็นต้น จะต้องถูกถอดออกจากตำแหน่งแสน เมื่อตำแหน่งแสนใดว่างลง เจ้ากวานก็จะทำการเลือกตั้งบุคคลอื่นแทนตำแหน่งแสนที่ว่างลง โดยวิธีผูกข้อมือขณะเข้าทรงดังที่กล่าวมาแล้ว

2.4 นางแตง นางแตงคือข้าเฝ้าและปรนนิบัติฝ่ายหญิง นางแตงนี้นางเทียมเป็นผู้แต่งตั้งขณะเข้าทรงโดยผูกข้อมือ เช่นเดียวกับ เจ้ากวนตั่งตั่งแสน นางแตงมีจำนวน 4 คนและตำแหน่งว่างลงก็ทำ เช่นเดียวกับตำแหน่งแสน

ไม่ว่าแสนและนางแตง เมื่อมีพิธีเซ่นไหว้ประจำปีจะต้องไปช่วยงานพิธีและข้าเฝ้าทั้งหอหลวง หอน้อย บ้านเจ้าเมืองวัง (บ้านเจ้ากวน) และบ้านเจ้าเมืองกลาง (บ้านนางเทียม)

3. พิธีเซ่นไหว้ประจำปี มีพิธีต่าง ๆ ตามลำดับดังนี้

3.1 พิธีเซ่นไหว้หรือเลี้ยงที่บ้านเจ้าเมืองวัง ที่บ้านเจ้ากวน จะมีการกระทำพิธีในราวข้างขึ้นเดือน 4 ของทุกปี พิธีมี 2 วัน วันแรกเป็นวันที่เรียกว่า "วันตั้งไต่เหล่า" มีการเอาไต่เหล่ามาตั้งไว้ 4 ไต่ พร้อมเครื่องเซ่นต่าง ๆ เช่น เครื่องมืออาชีพมี มีด พร้า เลียม ขวาน จอบ หัก แห ใบหมัน ใบคูณ เมล็ดฝ้าย เป็นต้น วันที่สอง เรียกว่า "วันเลี้ยงไต่เหล่า" วันเลี้ยงไต่เหล่านี้ เมื่อเลี้ยงอาหารเช้าแล้ว ประมาณ 10.00 นาฬิกา เจ้ากวนจะเข้าทรงพร้อมกับแสนศรีสองรัก และแสนค่าน ขณะที่เจ้ากวนเข้าทรง ก็จะการบอกเหตุการณ์ต่าง ๆ ในนั้น เช่น การทำมาหากินของประชาชนจะเป็นอย่างไร มีโรคภัยไข้เจ็บหรือไม่ เป็นต้น แล้วทำพิธีคล้องช้างคล้องม้า เกินอ้อมไต่เหล่า ทำพิธีทำไร่ เช่น พิธีตัดไม้ คายหญ้า หว่าน เมล็ดฝ้ายและรดน้ำ โดยเจ้ากวนเป็นผู้ทำพิธี และมีแสนศรีสองรักเป็นผู้ร่วมช่วย ส่วนแสนค่านเป็นผู้แบกคาน ซึ่งมีเทียนมักคิปลายเคินคานหลัง มีอีกข้างหนึ่งยกเป็นท่าไหว้ไปช่วย เมื่อเจ้ากวนรดน้ำเมล็ดฝ้ายที่หว่านแล้ว จะสาคน้ำใส่คนที่ไปร่วมพิธี ต่อไปประชาชนที่ไปร่วมพิธีจะสาคน้ำกันจนเปียกตาม ๆ กันไปหมด ต่อจากนั้นเจ้ากวนก็จะเอากายมาผูกข้อมือให้แก่บรรดาแสน และให้ผู้ที่ไปร่วมทำพิธี ในขณะที่ทำ ส่องระฆัง กังสดาล จะถูกตีเสียงดังอยู่ตลอดเวลา ในพิธีนี้บรรดาแสนทุกคนต้องไปเฝ้า และที่ศรีษะของแสนมีพวงมาลัยดอกไม้ชนิดต่าง ๆ คาคศรีษะทุกคน ส่วนนางเทียมไปเฉพาะวันแรกคือวันเตรียมงานหรือวันแตงเท่านั้น ในวันคล้องช้างคล้องม้า นางเทียมไม่ได้ไปร่วมช่วย เมื่อเสร็จพิธีประชาชนที่ไปร่วมงานส่วนมากกลับบ้านไปแล้ว

บรรดาแสนและผู้ที่เกี่ยวข้องได้เข้าเฝ้าใกล้ชิด ได้ร่วมทำพิธีบายศรีสู่ขวัญเจ้ากวนค้าย

เกี่ยวกับการถวายช่างถวายม้า ในราวเดือน 8 ข้างขึ้น แสนแก้วอุ้มเมืองเป็นผู้ไปหาไม้ทองกลางมา ให้เมืองจันทร์เป็นคนทำช่างและม้าไม้ อย่างละ 1 ตัว พอทำเสร็จเมืองจันทร์มอบให้แสนแก้วอุ้มเมืองนำไปมอบให้นางเทียม นางเทียมจึงนำช่างและม้าไม้ขึ้นไปถวายขึ้นหิ้งเจ้าเมืองวัง (บ้านเจ้ากวน) พร้อมกับบรรดาแสน ในตอนถวายช่างม้านี้ มีการอัญเชิญเจ้าเมืองวังเข้าทรงเจ้ากวน เพื่อทำพิธีรับช่างม้าถวาย ช่างม้านี้เมื่อมีมากขึ้นก็จะมีผู้มาขอ นำไปประดิษฐานไว้บนหิ้งทางหัวนอนของตน เพื่อเป็นเครื่องพิทักษ์รักษาคุ้มกันอันตรายต่าง ๆ

3.2 งานพิธีเซ่นไหว้หรือเลี้ยงที่บ้านเจ้าเมืองกลาง คือที่บ้านนางเทียมกำหนดพิธีกรรมในราวเดือน 5 หรือเดือน 6 แล้วแต่วันตรุษสงกรานต์จะตรงกับวันไหน พิธีมี 2 วัน คือในวันแรกตรงกับวันที่ 14 เมษายน บรรดาแสน นางแ่งและชาวบ้านจะมาทำบายศรีและจักคอกไม้รูปเทียนไว้ และวันที่ 15 เมษายน ซึ่งเป็นวันทำพิธี ตอนเช้าเวลาประมาณ 9.00 นาฬิกา พอเลี้ยงอาหารตอนเช้าเสร็จเมื่อบรรดาแสนและนางแ่งพร้อมแล้ว นางเทียมก็นำบายศรีและคอกไม้รูปเทียนขึ้นถวายหิ้ง "เจ้าเมืองกลาง" นางเทียมก็เข้าทรง ในขณะที่นางเทียมเข้าทรงจะตั้งของ ระฆัง กิ่งสตาลค้าย และนางเทียมจะพูดแจ้งโรคภัยไข้เจ็บและมีการถามถึงเหตุการณ์ต่าง ค้าย ในพิธีนี้ เจ้ากวนไปร่วมพิธีเหมือนกัน แต่ไม่ได้เข้าทรงเพียงไปนั่งร่วมพิธีเท่านั้น

3.3 พิธีเซ่นไหว้หรือเลี้ยงที่หอหลวง ทำในราวเดือน 7 ข้างขึ้น ก่อนทำพิธีแสนทุกคนจะพากันหาเงิน โดยขอบริจาคจากประชาชนทั่วไป เมื่อได้เงินพอที่ซื้อกระป๋องได้แล้วก็พากันไปซื้อกระป๋องมาเตรียมไว้ 1 ตัว ในวันพิธีตอนเช้า 9.00 นาฬิกา พอรับประทานอาหารเช้าเสร็จจะมีพิธีดังนี้

ฝ่ายเจ้าเมืองวัง พอประมาณ 9.00 นาฬิกา เจ้ากวนแต่งตัวเสร็จ เจ้าเมืองวังจะเข้าทรงเจ้ากวน แล้วออกเดินนำหน้าชบวนจากบ้านเจ้ากวน โดยแสนจะเดินตามชบวนเจ้ากวนของฝ่ายเจ้าเมืองวัง ตามค้ายลูกสมุนแบกอาวุธก็

มี คาย หอก ค้าง โคมร ฯลฯ ตามหลังขบวน ถัดจากอาวุธก็มี ฆ้อง ระฆัง กังสกล
ชนิดต่าง ๆ ทั่วไปตลอดทาง และมีประชาชนเดินตามหลังเป็นขบวนสุดท้าย พอถึงหอ
หลวงเจ้ากวนจะขึ้นพักบนแท่น แล้วเสด็จเข้าทรงชั่วคราว ส่วน หอก คาย ค้าง โคมร
ฆ้อง ระฆัง กังสกล ฯลฯ รวมเก็บไว้ที่อันสมควร

ฝ่ายเจ้าเมืองกลาง พอสายหน่อยเมื่อขบวนของเจ้ากวนผ่านไป
ไปถึงหอหลวงแล้ว นางเทียมแต่งตัวเสร็จ เจ้าเมืองกลางจะเข้าทรงนาง
เทียมแล้วออกเดินนำหน้าจากบ้านนางเทียมไปยังหอหลวง ติดตามด้วยนางแต่งทั้ง
4 คน ถือ หอก คาย ค้าง โคมร ตามขบวนนางเทียมและแสนฝ่ายเจ้าเมืองกลาง
ทั้ง 9 คน ต่อมาก็จะมีขบวน ฆ้อง ระฆัง กังสกล ฯลฯ และติดตามด้วยประชาชน
เมื่อถึงหอหลวงชั้นนั่งที่ที่จัดไว้แล้วเสด็จเข้าทรงชั่วคราว

ต่อไปแสนผู้เป็นหัวหน้านำเครื่องสักการะเช่น ไหว้ไปยังศาลเจ้า
3 ครั้งคือ ครั้งแรกนำขันดอกไม้และเทียนไปถวายก่อน เพื่อแสดงความเคารพ ครั้งที่สอง
นำชวคเหล้าและกระต๊อบข้าวไปถวาย ครั้งที่สาม นำดอกไม้และเทียนไปถวาย
พร้อมกับบอกกล่าวที่จะมาทำพิธีบวงสรวงประจำปี แล้วมีผู้นำกระบือไปผูกและจัดการ
ฆ่าฆ่าแหละเนื้อ เสร็จแล้วแสนจะเอาเนื้อสกรพร้อมทั้งเครื่องในและอาหารที่ปรุงจาก
เนื้อกระบือไปถวายตามศาลเจ้าต่าง ๆ ในบริเวณนั้นทั้ง 10 หลัง ตั้งแต่การเริ่มฆ่า
กระบือจนถวายอาหารนี้ เจ้ากวนและนางเทียมจะเข้าทรงตลอดเวลา โดยเจ้ากวน
จะเข้าทรงก่อน วิญญาณของเจ้าที่เข้าทรงเจ้ากวน เข้าทรงตามลำดับดังนี้ เจ้าเมือง
วัง เจ้าแสนเมือง เจ้าองค์หลวงหรือเจ้าเมืองลาว และเจ้าองค์ไทย เมื่อเจ้ากวน
เข้าทรงเสร็จนางเทียมจึงจะเข้าทรง มีเจ้าที่เข้าทรงนางเทียมตามลำดับคือ เจ้า
เมืองกลาง นางจวง นางจันทร์ นางน้อย (ยอมเข้าทรงเป็นบางปี) และเจ้าองค์-
ไทย ขณะเข้าทรงเจ้ากวนและนางเทียมจะบอกเหตุการณ์ต่าง ๆ ในป็นั้น เมื่อวิญญาณ
เจ้าเข้าทรงตามลำดับเสร็จหมดแล้ว ก็เป็นอันเสร็จพิธี มีข้อแปลกอยู่อย่างหนึ่งคือ
เมื่อวิญญาณเจ้าองค์หลวงหรือเจ้าองค์ลาวเข้าทรง เจ้ากวนจะกินอาหารคัวยตะเกียบ
แต่เมื่อเจ้าองค์ไทยเข้าทรง จะกินอาหารคัวยช้อน ¹

¹สัมภาษณ์ เจ้ากวนถาวร เชื้อบุญมี, 22 กรกฎาคม 2536.

ในระหว่างที่เจ้ากวนและนางเทียมเข้าทรงอยู่นั้นหรือยังไม่เสร็จพิธี ผู้ไปร่วมพิธีจะกลับบ้านก่อนไม่ได้เป็นอันขาดต้องอยู่เฝ้าจนกว่าจะเข้าทรงเสร็จ ส่วนเนื้อกระทู้อันที่เหลือจากการเซ่นไหว้ ก็แลแจกชาวบ้านที่ไปร่วมพิธี

3.4. งานพิธีเซ่นไหว้หรือเลี้ยงที่หอน้อย การเซ่นไหว้หรือการเลี้ยงที่หอน้อยนี้จะทำที่บ้านเค็นในวันที่ถัดจากวันเลี้ยงที่หอหลวง ในวันเลี้ยงนั้น เมื่อเวลาประมาณ 9.00 นาฬิกาพอเจ้ากวน แสน นางแตง และประชาชนที่มีใจศรัทธาเข้าเฝ้าพร้อมกันที่หอ เจ้าแล้วมีการทำอาหารถวายตามศาลเจ้าทุกศาลในบริเวณนั้น อาหารที่ทำถวายหอน้อยนี้ อาหารที่ทำจากหมูหรือไก่ หรืออย่างใดอย่างหนึ่ง ถ้าทำจากหมูก็ใช้หมู 1 คิว ถ้าใช้ไก่จะใช้ทั้งหมด 4 คิว ขณะทำอาหารถวายนี้ วิญญาณเจ้าแสนเมืองก็เข้าทรงเจ้ากวน และมีการซักถามตามธรรมเนียม การทำพิธีที่หอน้อย บรรดาแสนและนางแตงต้องไปทุกคน ส่วนนางเทียมไม่ได้ไปร่วมงานด้วย

ในวันเลี้ยงหอหลวง หอเล็ก ประชาชนที่เชื่อถือจะไม่ค่อยพากันเที่ยวสังเวยไปตามถนนตามป่าและแม่น้ำลำธาร เพราะกลัวสัตว์ร้ายหรือผีที่มาร่วมงานทำร้าย จึงต้องมีประกาศให้ชาวบ้านทราบก่อน

4. พิธีบนบานและการแก้บนบาน เมื่อมีผู้ใดมีความจำเป็น เช่น การเจ็บป่วย การขึ้นศาล ประชาชนมักจะบนบานต่อสิ่งศักดิ์สิทธิ์ประจำเมือง 4 แห่ง และองค์พระราชาสุศรีสองรัก

สิ่งที่จะทำการบนบาน และนำไปแก้ที่หอเจ้าประจำเมืองทั้ง 4 แห่ง ได้แก่สัตว์ชนิดต่าง ๆ ดังนี้

- 4.1 กระทู้อ เรียกว่า ค้างเฟื่อง (ถวายเฉพาะหอหลวง)
- 4.2 หมู เรียกว่า ค้างแกลบหรือหมูใหญ่
- 4.3 อ้น เรียกว่า หมูเหลา ใช้แทนหมูใหญ่เมื่อหาหมูใหญ่ไม่ได้
- 4.4 ชุน เรียกว่า หมูวาน
- 4.5 ไก่ เรียกว่า ไก่คู่สัว
- 4.6 ไข่ เรียกว่า ไข่คั่ว ไข่นี้อาใช้ไข่ไก่ให้ไข่ 2 ฟอง ไข่เบ็ดไข่

วิธีขนบาน แบ่งเป็นชั้น ๆ ดังนี้

1. การขนบานควยควงเฟือง เป็นการขนบานชั้นสูงสุดจะทำการขนบานเมื่อผู้นั้นอยู่ในอันตรายอย่างหนักหรือทำผิดพลาค่อหอเจ้า หรือต้องการให้ช่วยธุรกิจที่สำคัญ วิธีขนบาน นำเทียนไปหาแสนค่าน 6 เล่ม เพื่อไปขนบานหอหลวง แสนแก้วอุ่นเมือง 5 เล่ม เพื่อไปขนบานพระธาตุศรีสองรัก เจ้ากวน 3 เล่ม เพื่อขนบานเจ้าเมืองวัง นางเทียม 3 เล่ม เพื่อไปขนบานเจ้าเมืองกลาง แสนศรีสองรัก 3 เล่ม เพื่อไปขนบานเจ้าแสนเมือง (หอน้อย)

การขนบานควยควงเฟือง ต้องเอาสิ่งต่อไปนี้ไปมอบให้เจ้ากวน นางเทียม และแสน ตามจุดต่าง ๆ ที่เอาเทียนไปขนบานไว้ เพื่อดำเนินการแก้ขนแก้ผู้นั้นต่อไปคือ

1) นำควงเฟือง (กระบือ) 1 ตัว ไปถวายหอหลวง มอบให้แสนค่าน

2) นำหมูใหญ่ 1 ตัว ไปถวายเจ้าแสนเมือง (หอน้อย) มอบให้แสนศรีสองรัก

3) นำหมูวาน (คูน) 1 ตัว ไปถวายเจ้าเมืองวัง มอบให้เจ้ากวน

4) นำหมูวาน (คูน) 1 ตัว ไปถวายเจ้าเมืองกลาง มอบให้นางเทียม

5) นำคันฉิ่งใหญ่ ซึ่งทำควยไม้ไผ่และกาบกล้วย 1 ต้น ทองคำเปลว 20 แผ่น ชั้น 5 ชั้น 8 อย่างละชั้น คือ ใส่เทียนและดอกไม้อย่างละ 5 คู่ และ 8 คู่ ตามลำดับ ไปถวายพระธาตุศรีสองรัก มอบให้แสนแก้วอุ่นเมือง

2. การขนบานหมูใหญ่ เป็นการขนบานที่มีธุรกิจหรือเหตุการณ์รอลงมาจากขนบานควยควงเฟือง หรือเพื่อความคุ้มครอง เมื่อมีธุระสำคัญ วิธีขนบาน นำเทียน 3 เล่ม ไปหาเจ้ากวน เพื่อขนบานเจ้าเมืองวัง หรือนำเทียน 3 เล่ม ไปหาแสนศรีสองรัก เพื่อขนบานเจ้าแสนเมือง หรือนำเทียน 3 เล่ม ไปหานางเทียม

เพื่อบนบานเจ้าเมืองกลาง จะบนบานแห่งใดแห่งหนึ่งก็ได้ แล้วแต่ความประสงค์ของผู้บน วิธีแก้บนบานก็นำเอาหมูไปถวายยังที่ผู้นั้นบนบานไว้

3. การบนบานสามสิบหรือพันกลาง เป็นการบนบานที่มีการเจ็บป่วยไข้ทั่ว ๆ ไปหรือความจำเป็นที่ตองขอความคุ้มครองทั่ว ๆ ไป การบนบานชนิดนี้ประชาชนนิยมมากที่สุด วิธีบนบาน นำเทียนตามจำนวน ไปยังจุดต่าง ๆ ถึงการบนบานควยควงเฟื่อง แต่ตองบอกว่าไล่ 30 หรือพันกลาง เพื่อไม่ให้เข้าใจผิด การแก้บนสามสิบหรือพันกลางมีการถวายดังนี้

- 1) หมูว่าน (ตุ๋น) 1 ตัว ไปถวายเจ้าเมืองวัง โดยมอบให้เจ้ากวน
- 2) นำไก่คู่ลัว (ไก่) 1 ตัว ไปถวายเจ้าแดนเมือง โดยมอบให้แสนศรีสองรัก
- 3) นำไข่ต้ม ไปถวายเจ้าเมืองกลาง โดยมอบให้นางเทียม
- 4) นำอาหารหวานไปถวายหอหลวง โดยมอบให้แสนคำน
- 5) นำต้นผึ้งน้อย 1 ต้น ทองคำเปลว 10 แผ่น และขัน 5 และขัน 8 ไปถวายพระธาตุศรีสองรัก โดยมอบให้แสนแก้ง่วนเมือง

การร่วมพิธีบวงสรวงประจำปี ผู้ใดจะไปร่วมพิธีก็ได้ แต่ตองสำรวมกิริยามิฉะนั้นแล้วจะโดนทำโทษ คือ สิ่งศักดิ์สิทธิ์จะมากลั่นกาลให้มีอันเป็นไป แล้วตองถวายเครื่องเซ่นดังที่กล่าวมาแล้วข้างต้น¹

การเข้าทรงของเจ้ากวนและนางเทียมนั้น นอกจากจะเป็นพิธีบวงสรวงประจำปีแล้วอาจมีผู้ที่เจ็บป่วยมาขอขัญเชิญให้ทรงก็ได้ ขณะเข้าทรงตองมีแดนเข้าขฝ่ายผู้ควย คนที่จะไปแก้บนนี้ปรกติผู้นบนบานจะนำไปในวันบวงสรวงประจำปี แต่จะไปแก้บนในวันอื่น ๆ แต่วันอยู่ระหว่างพระสงฆ์เข้าพรรษา วันพุธและวันพระ² ถ้าใคร ไปบนวันดังกล่าวสิ่งศักดิ์สิทธิ์เหล่านั้นท่านไม่รับของแก้บน การแก้บนที่ผ่านมาแล้วนั้น เป็นจารีตประเพณีที่เข้ามาตั้งแต่โบราณกาลแล้ว ซึ่งทั้งนี้ก็ขึ้นอยู่กับความเชื่อของแต่ละบุคคล บางท่านอาจคิดว่าเป็นเรื่องมงาย แต่ประชาชนชาวเมืองคำนชายได้กระทำพิธีบวงสรวงหอเจ้าประจำทุกปี

¹สาร สาระทิศณันท์. ล.ก. หน้า 14 - 46.

²สัมภาษณ์ เจ้ากวนถาวร เชื้อบุญมี, 22 กรกฎาคม 2536.

บทสรุป

อำเภอคำน้ายเป็นอำเภอหนึ่งของจังหวัดเลย ตั้งอยู่ทางทิศตะวันตกของที่ตั้งจังหวัดจังหวัดเลย อำเภอคำน้ายอยู่ห่างจากที่ตั้งจังหวัดเลยระยะทางประมาณ 82 กิโลเมตร ซึ่งเดิมเมืองคำน้ายเป็นเมืองที่ขึ้นอยู่ในเขตการปกครองของมณฑลพิษณุโลก จนกระทั่งเมื่อ วันที่ 4 มกราคม พ.ศ. 2450 ได้โอนเมืองคำน้ายมาขึ้นอยู่ในเขตการปกครองของจังหวัดเลยจนกระทั่งทุกวันนี้ ลักษณะพื้นที่ประกอบไปด้วยภูเขาสลับซับซ้อนมีที่ราบระหว่างหุบเขาบางแห่ง เฉลี่ยมีพื้นที่ราบทั้งหมด 20% ของพื้นที่ทั้งหมด พื้นดินเป็นดินร่วน และดินปนทราย ส่วนมากประชาชนเมืองคำน้ายมีอาชีพเกษตรกรรมปลูกพืช เลี้ยงสัตว์ พืชที่ทำรายได้ให้แก่ประชาชนเมืองคำน้าย คือ พักหอม มะขามหวาน หน่อไม้หวาน เป็นต้น อำเภอคำน้ายในปัจจุบันมีพื้นที่ทั้งหมด 1,734 ตารางกิโลเมตร มีจำนวนประชากรประมาณ 41,028 คน เป็นชาย 21,383 คน เป็นหญิง 19,645 คน มี 8,303 ครัวเรือน การศึกษาประวัติและสภาพทั่วไปของเมืองคำน้าย พอจะสรุปได้ดังนี้

1. ประวัติเมืองคำน้าย

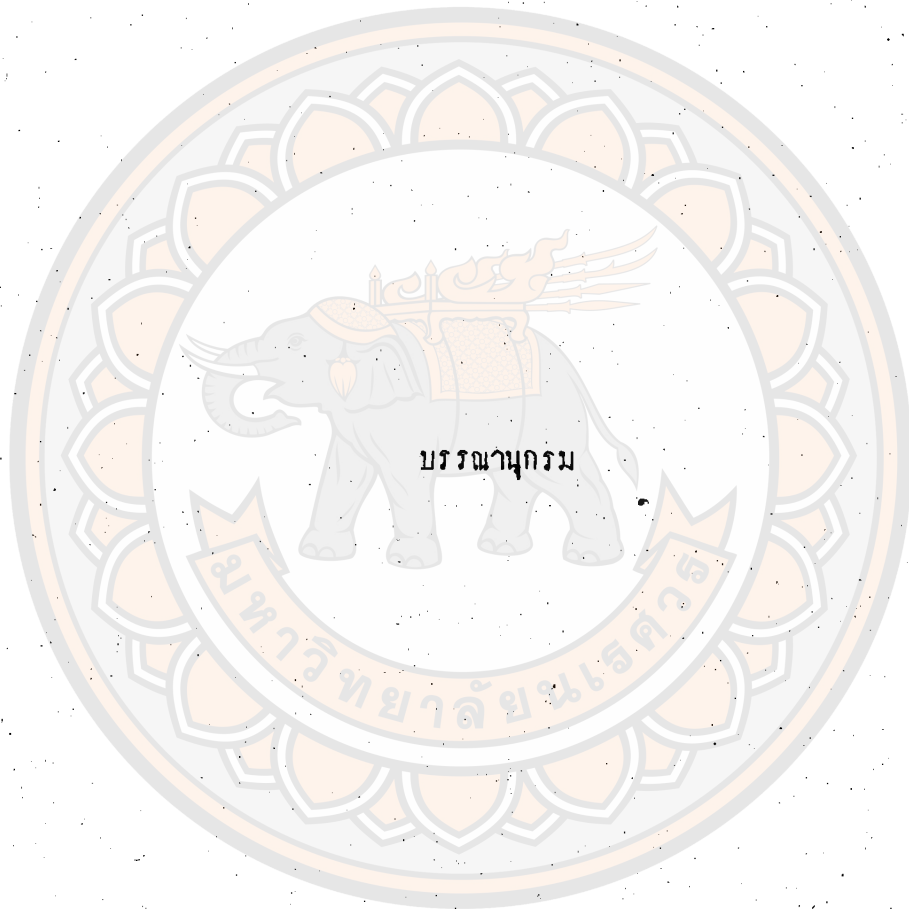
อำเภอคำน้ายเป็นอำเภอที่ตั้งมานานแล้ว ที่มีชื่อว่าเมือง "คำน้าย" เนื่องจากว่าเมืองคำน้ายเป็นเมืองหน้าด่านของนครบางยางซึ่งเป็นเมืองที่พูนบางกลางทาวเป็นเจ้าเมืองในขณะนั้น เมืองคำน้ายเป็นเมืองที่อยู่ทางคำน้ายของนครบางยาง ตามจารึกประเพณีการปกครองเมืองของไทยตั้งแต่โบราณถือว่าเมืองคำน้ายเป็นเมืองหน้าด่านทางทิศใต้ของนครบางยาง ชาวไทยที่มาอยู่เมืองคำน้ายเป็นชนชาวไทยที่อพยพมาจากอาณาจักรล้านช้าง ต่อมาเมื่อสมัยกรุงศรีอยุธยาในรัชสมัยของสมเด็จพระมหาจักรพรรดิเมืองคำน้ายยังมีบทบาทมากขึ้นเมืองผู้ครองกรุงศรีอยุธยากับผู้ครองกรุงศรีสัตนาคนหุตได้ทำสัตยาบันกันและได้สร้างพระเจดีย์โค้วเป็นอนุสรณ์เพื่อระลึกว่าเป็นเมืองทั้งสองได้มีการช่วยกันรบตีขม่า และเป็นเส้นแบ่งเขตแดนระหว่างสองอาณาจักร พระเจดีย์นี้นามว่า "พระธาตุศรีสองรัก" ซึ่งตั้งอยู่ในเขตอำเภอคำน้าย

เมืองค่านซ้ายนับว่าเป็นเมืองที่มีความสำคัญมากทางด้านยุทธศาสตร์ เพราะเป็นเมืองที่ติดชายแดน เมืองค่านซ้ายยังเป็นเมืองที่มีสภาพทางภูมิศาสตร์เป็นภูเขาสูงสลับซับซ้อน มีอากาศหนาวเย็นที่สุดอำเภอหนึ่งของจังหวัดเลยและหนาวกว่าทุกจังหวัดในภูมิภาคนี้

2. วัฒนธรรมเมืองค่านซ้าย

เมืองค่านซ้ายเป็นเมืองเขตแดนระหว่างอาณาจักรกรุงศรีอยุธยากับอาณาจักรล้านช้าง เมืองค่านซ้ายเป็นสถานที่ที่พระมหากษัตริย์สองพระนครได้กระทำสัตยาบันกันแล้วมีการสร้างพระเจดีย์ไว้เป็นอนุสรณ์ คือเจดีย์พระธาตุศรีสองรักซึ่งเป็นหลักแบ่งเขตแดนของสองอาณาจักรในสมัยนั้น เพราะเหตุนี้พระธาตุศรีสองรักจึงมีความสำคัญมาก ประชาชนเมืองค่านซ้ายจึงได้ทำการจัดพิธีฉลองสมโภชพระธาตุศรีสองรัก การสร้างพระธาตุศรีสองรักนี้มีจุดประสงค์อย่างหนึ่งที่เรียกว่า "อุทิศเจดีย์" หรือ "อุทิศเจดีย์" พระธาตุนี้จึงเป็นสถานที่ศักดิ์สิทธิ์และเป็นที่ยึดเหนี่ยวดวงวิญญาณของทั้งสองฝ่ายที่มีส่วนในการสร้างพระเจดีย์ ตามคติความเชื่อในการนับถือผีบรรพบุรุษผสมผสานกับความเชื่อแบบพระพุทธศาสนาที่ชาวบ้านนับถือจึงเกิดประเพณีที่สำคัญหลายอย่าง เช่น ประเพณีสมโภชและนมัสการพระธาตุศรีสองรัก ประเพณีการเข้าทรงของเมืองค่านซ้าย

สรุปแล้วเมืองค่านซ้ายเป็นเมืองที่มีความสำคัญทางประวัติศาสตร์นับตั้งแต่สมัยโบราณ จนถึงสมัยกรุงรัตนโกสินทร์ เมืองค่านซ้ายในฐานะเป็นเมืองหน้าด่านของไทยเพราะเป็นจุดยุทธศาสตร์ทางการปกครอง เป็นเมืองที่มีวัฒนธรรมที่บ่งบอกถึงเอกลักษณ์ของชาวเมืองค่านซ้ายที่เราชาวไทยทุกคนควรช่วยกันอนุรักษ์มรดกทางวัฒนธรรมที่ดั้งเดิมไว้เพื่อชนรุ่นหลังจะได้ศึกษาต่อไป



บรรณานุกรม

1. เอกสารชั้นต้นที่ตีพิมพ์แล้ว

คณะรัฐบาลในพระบาทสมเด็จพระปรมินทรมหาภูมิพลอดุลยเดช, จัดพิมพ์บูลเกล้าถวาย, จดหมายเหตุรัชกาลที่ 3 เล่ม 4. กรุงเทพฯ : ห้างหุ้นส่วนสามัญนิติบุคคล สหประชาพาณิชย์, 2530.

ทิพากรวงศ์, เจ้าพระยา. พระราชพงศาวดารกรุงรัตนโกสินทร์รัชกาลที่ 3 เล่ม 1-2.

พระนคร : ศุภสภา, 2505.

รายงานผลสัมมนาประวัติศาสตร์เมืองพิษณุโลก ครั้งที่ 2. สถาบันราชภัฏพิบูลสงคราม

พิษณุโลก, กรุงเทพฯ : ศุภสภา, 2527.

สมคิด ศรีสิงห์. บทความทางวิชาการสโมสรอาจารย์ มหาวิทยาลัยศรีนครินทรวิโรฒ

พิษณุโลก. กรุงเทพฯ : โรงพิมพ์พิมพ์แฉศ, 2517.

2. เอกสารที่เป็นหลักฐานชั้นรอง

ขวัญเมือง จันทโรจณี. "ความเปลี่ยนแปลงทางเศรษฐกิจของหัวเมืองฝ่ายเหนือใน

สมัยกรุงรัตนโกสินทร์ตอนต้น (พ.ศ. 2325 - 2394)". วิทยานิพนธ์

อักษรศาสตร์มหาบัณฑิต กรุงเทพฯ : จุฬาลงกรณ์มหาวิทยาลัย, 2534.

คนุพล ไชยสินธุ์. มรดกไทยเลย. เลย : รุ่งแสงธุรกิจการพิมพ์, 2534.

คำเนิน เลชะกุล, พลโท. ประวัติศาสตร์สมัยกรุงรัตนโกสินทร์ รัชกาลที่ 4 - พ.ศ. 2475

เล่ม 2. 2525.

เต็ม วิชาคย์พจนกิจ. ประวัติศาสตร์อีสาน เล่ม 1. กรุงเทพฯ : สมาคมสังคมศาสตร์

แห่งประเทศไทย, 2513.

เต็ม วิชาคย์พจนกิจ. ประวัติศาสตร์อีสาน เล่ม 2. ครั้งที่ 2 ; กรุงเทพฯ : โรงพิมพ์

มหาวิทยาลัยธรรมศาสตร์, 2530.

นคร พันธรงค์. ประวัติศาสตร์ไทยสมัยกรุงรัตนโกสินทร์. มหาวิทยาลัยศรีนครินทรวิโรฒ
พิชญโลก, 2523.

นพดล เสงเจริญ. ประวัติมหากไทยส่วนภูมิภาค จังหวัดเลย. กรุงเทพฯ : บริษัท
สำนักพิมพ์วัฒนาพานิชจำกัด, 2525.

เพ็ญศรี กุ๊ก. ประวัติศาสตร์สมัยกรุงรัตนโกสินทร์ รัชกาลที่ 4 - พ.ศ. 2475 เล่ม 2.
2525.

สงเคราะห์ กาญจนะโกมล. พระแก้วอาษา. เลย : รุ่งแสงธุรกิจการพิมพ์, 2533.
สนั่น เมืองวงศ์. ประวัติศาสตร์ชนบุรี - รัตนโกสินทร์. พิมพ์ครั้งที่ 2, กรุงเทพฯ :
โรงพิมพ์อักษรเจริญทัศน์, 2518.

สวาท เสนาณรงค์. ภูมิศาสตร์ประเทศไทย. กรุงเทพฯ : ไทยวัฒนาพานิช, 2529.

สาร สาระทัศนานันท์. ประวัติจังหวัดเลยและพระราชพิธีสองรัก. เลย : เมืองสลดยถการพิมพ์,
2522.

ตำนานพระราชพิธีสองรัก. เลย : รุ่งแสงการพิมพ์, 2524.

ตำนานพระราชพิธีสองรักและประวัติเมืองค่านซ้าย. พิมพ์ครั้งที่ 9,

เลย : รุ่งแสงธุรกิจการพิมพ์, 2528.

อัฐสิบสอง - คลองสิบสี่. เลย : ร่วมใจการพิมพ์, 2530.

วิจิตรวาทการ, พ.อ. หลวง. ชนชาติไทย. กรุงเทพฯ : กรุงเทพวัฒภูมิ, 2513.

อุทัย เทพสิทธิ์า. ความเป็นมาของไทย-ลาว. กรุงเทพฯ : สำนักพิมพ์เปรมชัย, 2513.

3. เอกสารทั่วไป

สำนักงานจังหวัดเลย. บรรยายสรุปขอราชการ จังหวัดเลย, พ.ศ. 2535.

สำนักงานจังหวัดเลย. เลย. กรุงเทพฯ : ห้างหุ้นส่วนจำกัด เพิ่มเสริมกิจ, 2535.

สำนักงานวัฒนธรรมแห่งชาติ. วัฒนธรรมพื้นบ้าน : ในกรณีอีสาน, พ.ศ. 2534.

สำนักงานอำเภอค่านซ้าย. บรรยายสรุปขอราชการอำเภอค่านซ้าย จังหวัดเลย, พ.ศ. 2534.

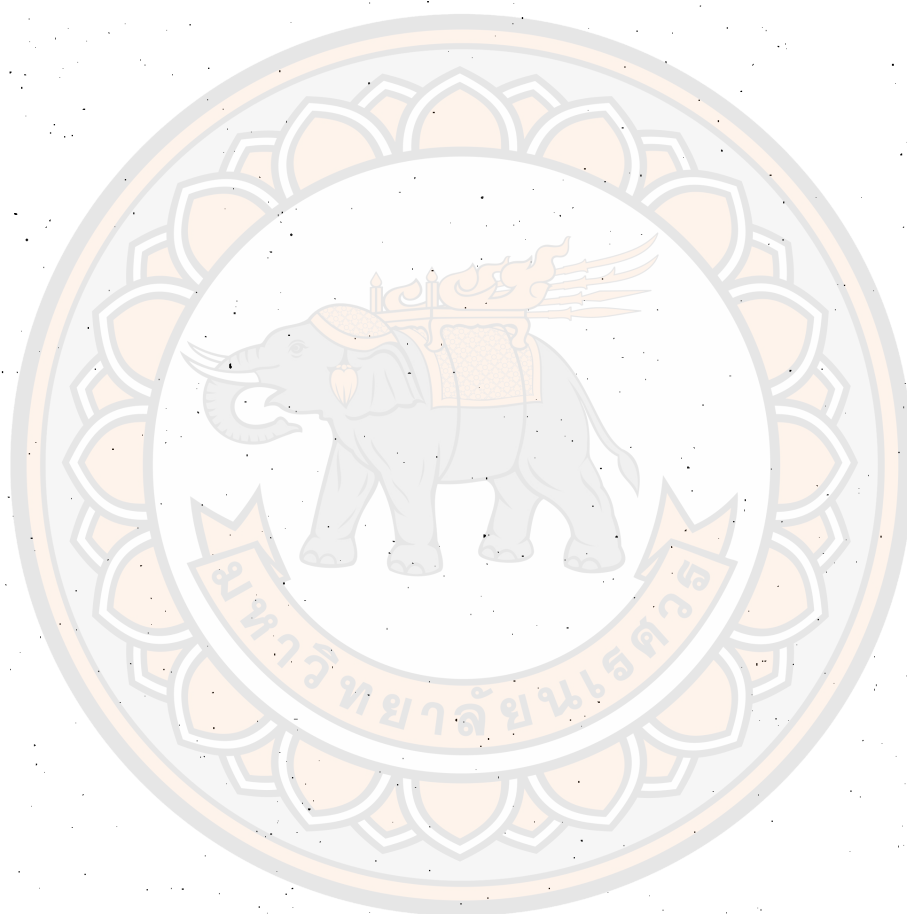
สำนักงานศึกษาธิการอำเภอค่านซ้าย. วัฒนธรรมประเพณีท้องถิ่นอำเภอค่านซ้าย จังหวัดเลย,
พ.ศ. 2535.

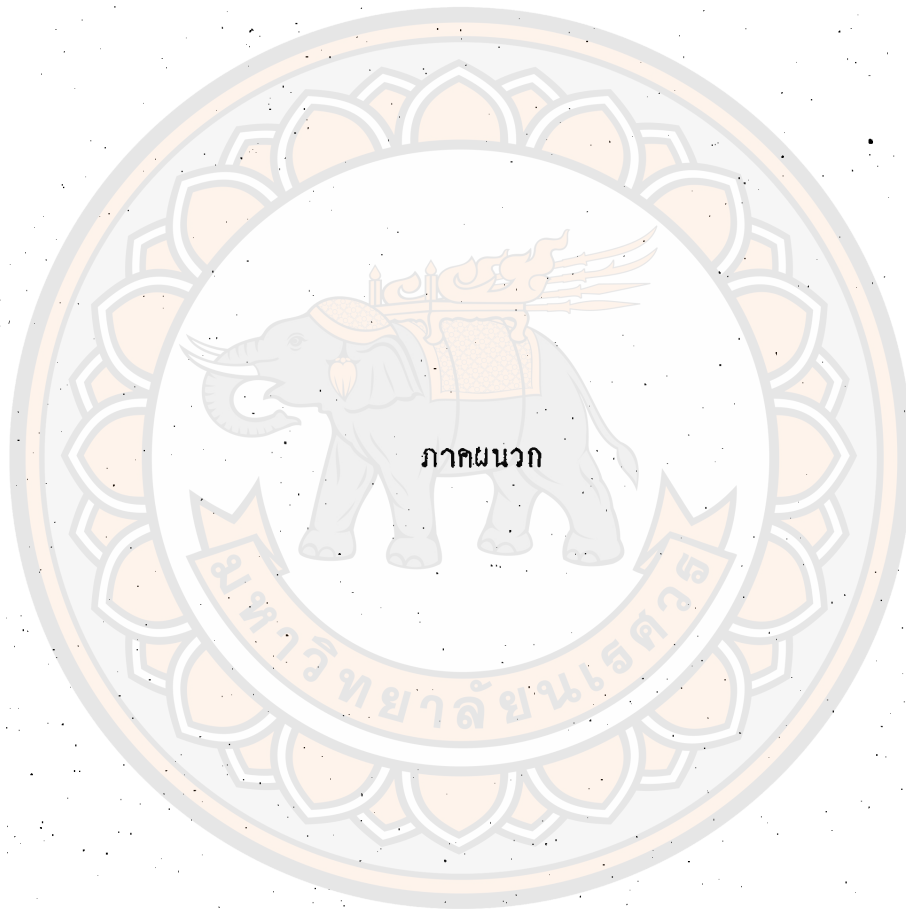
4. บทสัมภาษณ์

สัมภาษณ์ เจ้ากวนตาวรร เจ้าอนุวงศ์, 22กรกฎาคม 2536.

สัมภาษณ์ เจ้าแม่นางเทียม , 22 กรกฎาคม 2536.

สัมภาษณ์ นายไสว โพธิ์คำดี, 22 กรกฎาคม 2536.





ภาคผนวก

มหาวิทยาลัยชนบท

ภาคผนวก ก.

ตำนานพระธาตุศรีสองรัก

ตำนานพระธาตุศรีสองรัก มีปรากฏในศิลาจารึก ซึ่งประติษฐานอยู่ในบริเวณ
วัดพระธาตุศรีสองรัก โขยจารึกไว้ด้วย "อักษรธรรม" ซึ่งเป็นตัวอักษรที่มีลักษณะคล้าย
คลังอักษรไทยน้อย เป็นอักษรที่นิยมใช้ในภาคตะวันออกเฉียงเหนือโบราณและใช้อยู่
ในประเทศสาธารณรัฐประชาธิปไตยประชาชนลาว ศิลาจารึกมีข้อความดังต่อไปนี้

"นะมามี รัตนัตถกนเตยยัง สัพพะสิทธิสวัสดิจักกัถกัถว่านิทานตำนานศิลาเลข
พระยาธรรมมิกราช ตั้งแต่ศุภมัสสันตศักราชอภิสกั 1482 โทศกปีวอก อติศวร
พุทธศาสนา ตั้งแต่พระพุทธเจ้าเสด็จเข้าสู่ปรินิพพานไปแล้วได้ 2103 ปี จึงมีมหาภคย์ท้าว
ธิราชเจ้า 2 พระองค์ ทรงนามกรชื่อว่า พระยาธรรมมิกราช คนเป็นอาชญาในเมือง
จันทบุรีศรีสัตนาคณหุตมหานครบวรราชธานี แต่นั้นยังมีพระมหาภคย์ท้าวเอกองค์ 1 ชื่อว่า
พระมหาจักรสวศิศถวราชธิราช คนเป็นอาชญาในเมืองกรุงศรีอยุธยา มหาคิลกนพ
รัตนบุรีศรีมหานครบวรราชธานีบุรีเวียงรมย์พรหมจारी ศรีมหาภคย์ท้าวเจ้าทั้ง 2 ก็จึง
ปองคิดประโยชน์สบถต่อกัน ครั้นตั้งคำต่อพระศาสนาพระศาสดาเจ้า 5000 พระวัสสา
ก็จึงตั้งเมตตามาศรีจิต คิดให้เป็นประโยชน์แก่แผ่นดินทั้ง 2 คือ กองฝารบในธรรมหนัก
หนา ก็จึงใช้ราชามหาอำมาตย์ไปเล็งมหาอุปราชเจ้าทั้ง 2 ให้นำกองคฤไฉนศรีธรรม
ปรมัตถสุขเป็นอันยิ่ง จึงพร้อมกันทั้ง 2 ภายท้าว ให้ไปนิมนต์พระสงฆ์เจ้าคนทรงศีลอัน
บริสุทธิคนชื่อว่า พระมหาบาลีคน 1 แล้วนิมนต์พระอริยะกัถสปะคน 1 แล้วจึงนิมนต์
พระมหาธรรมเสนาบดีคติน 1 แล้วจึงนิมนต์ พระพุทธวิลาศมหาเถรคน 1 แล้วจึงนิมนต์
พระสุธรรมรังสีมหาเถรคน 1 แล้วจึงนิมนต์พระวิริยาสิกขุมณีคน 1 พระสงฆ์เจ้าทั้ง 7 คน
นี้ มีลูกศิษย์บวระบัก 10 คนชู้แล

พระสงฆ์เจ้าอันอยู่ฝ่ายกรุงศรีอยุธยา คนชื่อว่าพระครูบรมจारीยะคน 1
พระอริยมุนีคน 1 มีพระศิวีสุทธอุทมเป็นเค้าประธาน และมีพระครูสุเมธารุจิวิญญาณคน 1

มีพระมหาสุธรรมมาศุลยคน 1 มีมหาพรหมสารคน 1 มีมหาราชมุนีคน 1 และพระสงฆ์
เจ้า 7 คนนี้ มีลูกศิษย์บวระบัต 10 คนคู่คนแล

มหาอำมาตย์ฝ่ายกรุงศรีสัตนาคนหุตคือ องค์จันทประสิทธิราชภักดี หมื่นอุปนาริ-
ลูกเมีย พร้อมกันสัมฤทธิ์ไมตรี รักแพ่งกับมหาอำมาตย์ฝ่ายกรุงศรีอยุธยามหาดิลก
นพรัตนมหานคร ก็พร้อมกัน ครั้นพระสงฆ์แลมหาอำมาตย์ทั้ง 2 ก็หมายมาชุมนุมกัน
ในที่จักหล่อน้ำสัจจา พระสงฆ์ผู้ทรงศีลบริสุทธิ์ และหลวงราชามหาอำมาตย์ ก็เอา
น้ำสัจจาในระออมแก้วแห่งพระมหากษัตริย์เจ้าทั้ง 2 เจือกัน เป็นระออมแก้วอันเดียวกัน
แล้วจึงเอาน้ำในเมืองหงสา ในระออมทองแห่งพระมหากษัตริย์เจ้าทั้ง 2 เจือกัน
เป็นระออมทองอันเดียวกัน แล้วจึงเอาน้ำพิณกระพังจาในระออมนากแห่งมหา
อุปราชเจ้าทั้ง 2 เจือกัน เป็นระออมนากเดียวกัน แล้วจึงเอาน้ำในระออมแก้ว
แล้วเอาน้ำในระออมเงินแห่งมหาอำมาตย์ทั้งสองเจือกัน เป็นระออมเงินอันเดียวกัน
แล้วให้อ่านสัจยวาทังนี้ สมเด็จพระมหากษัตริย์เจ้าแห่งกรุงศรีสัตนาคนหุต สมเด็จพระ
พระมหากษัตริย์เจ้ากรุงศรีอยุธยามหาดิลก จึงมีพระราชวงศา 2 พระองค์ จึงจากกับ
นางให้เป็นพระราชไมตรี โดยอุปพระเวณีเพื่อจักสืบเชื้อ คือสุริยวงศาพันธุนิมิตสุขารมณ
เพื่อจักให้เป็นบรมสุขสวัสดิ เป็นประโยชน์แก่สมณพราหมณาอาจารย์เจ้า ชาวประชา
อาณาจักรทั้งหลายทราบต่อเท่าถ้วนตบป้อนนี้ เป็นเค้าเป็นประธานสารคดีในมหา
ปถพีศิริต โสฬห้อมห้วยภูเขารกรสิรวร เอกสิมม ขอจงเป็นเอกสิมาปริมณฑลเป็นอัน
เดียวกัน เกลี้ยงกฐมงามมณฑลเท่าพงศุพันธุลูกเค้าหลานเหลน อย่าไ้ชิงช่วงล่วงค่าน
แคนแสนญา อย่าไ้กระทำโลกเลี้ยวแก่กัน จนเท่าเลี้ยวพระอาทิตย์พระจันทร์เจ้า
ตกลงมาอยู่เหนือแผ่นดินอันนี้ เทอญ

ครั้นอ่านสัจจอธิบายทั้ง 2 ฝ่ายแล้ว พระสงฆ์แลอำมาตย์ทั้ง 2 ฝ่าย ก็หลั่ง
น้ำสัจจาลงในมหาปถพี แม่นสงฆ์ทั้ง 2 ฝ่ายกษัตริย์ ก็มีใจภริมย์ชมชื่นยินดี มีเสนา
ไมตรีรักแพ่งกันเท่าเลี้ยวมหาปถพีพุทธศักราชปี 1 แล้วมีให้กระทำโลกเลี้ยวแก่กันเลย
ตั้งแต่อันกระทำสร้างแปงอุทิศเจดีย์ศรีมหาธาตุ ให้เป็นเอกสิมาอันเดียวกันไว้ให้เป็น
หลักค่าน ตั้งแต่หลักค่านนี้ไปน้ำของแล่นน่านแก่งกันนี้แล น้ำของแล่นน่านกับน่านกัน
โลกไม่คิกกันนี้แล

แรกกระทำสร้างแปงอุทิศเจดีย์ราชสุริยวงศ์เจ้า สร้างบิวดอก โทศกเถิง
 ปีกุนเบญจศก (จุลศักราช 925) เดือน 6 ขึ้น 14 ค่ำ พม่าว่าได้จิตฤกษ์ราศี พระอา
 ทิพย์สถิตสิริราช มีพระมหาอุปราชเจ้าทั้ง 2 พระยาพระหัวเมืองมณฑลชุมชุม
 กัน ในอาณาเขตสี่มาสองรัก ถึงเดือน 6 เพ็ญ วันห้า (พฤหัสบดี) ก็ฉลองแล้ว
 บรรวร พระพฤหัสบดีมังกรรราชี่พระอาทิตย์สถิตสิงหราชี่ พระจันทร์สถิตชูลราชี่ พระ
 อังคารสถิตกุมภราชี่ พระพุธสถิตเมษราชี่ พระพฤหัสบดีเสารสถิตเมถุนราชี่
 พระศุกรสถิตมีนราชี่ พระราหูสถิตมังกรรราชี่ พระลัคนาสถิตเมถุนราชี่ พอเมื่อแล้ว
 จตุนาฬิกาบาทยายา 4 หล่มมีคณะสงฆ์มหานาคและสงฆ์ฝ่ายกรุงศรีสัตนาค คือพระสังฆราชา
 เป็นเจ้าเป็นประธาน คือ พระวัดมหาสุวรรณคฤหาศน 1 มหาญาณวชิรวรรณราชี่
 ศากยสงฆ์ทั้งหลาย และพระมหาอุปราชสิริวิภักดิ์ พระเวียงอรหัตถการ พระยาหลเทศ
 นายกเจ้าทิพยมณฑลเจ้าคิยเสถียร อันพระยามหานาหมื่น 330,000 เจ้าขุนหมื่นขุนแสน
 ทั้งหลาย พระสังฆฝ่ายกรุงศรีอยุธยา คือ สมเด็จพระสังฆราชาธิบดี พระสังฆนายก
 คือพระอริยะภัสสปะ คือ พระอริยะภัสสปะ คือ พระธรรมโคตมมุนี คือ พระอริยวงศา
 คือ พระมหานพพาทู คือ พระคฤกรมจริยะ แลพระมหากษัตริย์เจ้าทั้ง 2 พระองค์
 จึงปรารภณาเป็นกษัตริย์พันธุมิตร สมเด็จพระเจ้ากรุงพระนครอยุธยามหานคร
 คือกรุงโคตนาคนนุก สิบสุริยพันธุวงศาบรรณวงศาธิราชสมเด็จพระกศักราชี่ลา จาก
 อาณาเขตสี่มาในวันศุกร เดือน 6 แรม 1 ค่ำ ก็แล้วนาฬิกา 3 บาท เสด็จไปยังพระ
 นครจันบุรีคือกรุงโคตนาคนนุกมหานครปฐม.....สมันตา"

อนึ่ง ในศิลาจารึกตำนานพระราชาสุริยวงศ์ หลักปัจจุบันซึ่งประดิษฐานอยู่
 ณ บริเวณวัดพระราชาสุริยวงศ์ พระครูคุณและคณะคงเคิมข้อความใส่ไว้ประมาณ 3
 บรรทัดแรกด้วยซึ่งมีข้อความว่า " วันครุสจักรปี 1906 ตรงกับจัน 597 ค่ำปีมะเมีย
 อัฐศก จุลศักราช 1268 (รวาย ส้ง่า)" ซึ่งเข้าใจว่า เป็นวันเดือนปีเริ่มทำศิลาจารึก
 หรือวันทำศิลาจารึกหลักนี้เสร็จสาเหตุที่มีการบันทึกคริสตศักราชไว้ด้วย คงจะเนื่องจาก
 วันทำศิลาจารึก คินแคนเมืองค่านซ้ายยังเป็นเมืองขึ้นของฝรั่งเศษอยู่อยากทราบว่าตรง
 กับพุทธศักราชเท่าใด ก็เอา 543 บวกเข้ากับคริสตศักราช และเอา 1181 บวกเข้า
 กับจุลศักราช ซึ่งตรงกับพุทธศักราช 2449 พอก็ ส่วนคำว่า รวายส้ง่า หมายถึง ปีมะเมีย

ดังนั้น จึงพอสรุปได้ว่า ศิลาจารึกหลักนี้ได้จัดทำขึ้นเมื่อ วันพฤหัสบดี ขึ้น 9 ค่ำ เดือน 7 ปีมะเมีย จุลศักราช 1268 คริสตศักราช 1906 หรือพุทธศักราช 2449

ความหมายศัพท์บางคำในตำนานพระชาตุศรีสองรัก

เลขที่ ศัพท์	ความหมาย
1. ศักราช 1482	หมายความถึง มหาศักราช เราอยากทราบว่า ตรงกับพุทธศักราชเท่าใดก็เอา 621 บวกเข้า ตามศักราชที่กล่าวนี้ ก็ตรงกับพุทธศักราช 2103
2. นีรพาน	เข้าสู่ นีรพาน
3. จึง	จึง
4. อาชญ	อำนาจ หมายถึงความเป็นใหญ่
5. เริงรมย์	สนุก บันเทิงใจ ฟังใจ
6. พรหมจารี	ผู้ตั้งอยู่ในธรรม มีเว้นจากเมถุนเป็นต้น เช่นพระภิกษุหญิงที่ยังบริสุทธิ์
7. ปอง	มุ่ง, หวัง, มุ่งหมาย
8. วัสสา	ปี, ฤดูฝน
9. หิต	ความเกื้อกูล ประโยชน์
10. ตลาคค	พระนามของพระพุทธเจ้า
11. กองฉารบ	ข้อปรารภ เรื่องปรารภ เรื่องที่พูดกัน
12. กองคคี	เรื่องราวต่าง ๆ ทางการค้าเงิน
13. ปรมัตถ	ประโยชน์อย่างยิ่ง ความจริงอันเป็นที่สุด
14. บัวะระบัค	ปรณินิบัติ คอยปฏิบัติรับใช้
15. ชูทน	ทุกคน ทุกคน
16. สัมฤทธิ์	ความสำเร็จ
17. รักแพง	รักอย่างสงวน รักอย่างหวงแหน

เลขที่ ศัพท์	ความหมาย
18. พจน์	ความเจริญ
19. กระทบใจ	ภาชนะชนิดหนึ่งสำหรับใส่น้ำทำพิธีต่าง ๆ ความลัทธิ ไสยศาสตร์
20. หมาย	มุ่ง คาก กะ กำหนด
21. น้ำสัจจา	น้ำแห่งความจริง น้ำสาบาน
22. สัตยา	คำมั่น คำสัตยา คำสาบาน
23. ปุพพะประเวณี	ความชนบทรรมนิยมหรือแบบแผนแต่ดึกดำก่อน
24. พันธุนิมิต	เครื่องหมายแห่งญาติพี่น้อง
25. อุษารมณ	อารมณ์อันสดชื่นแจ่มใส
26. กัป	ระยะเวลาอันยาวนานเหลือเกิน โบราณถือว่าโลกประลัย ครั้งหนึ่ง
27. ปรตพี	แผ่นดิน
28. เอกสิมม	เป็นดินแดนอันเดียวกัน
29. ออย่าไคชิงชวง ลวงคานแคน แสนญา	ไม่ให้ลวงล้าอธิปไตย หรือเขตแดนซึ่งกันและกัน
30. โลกเลี้ยว	ไม่ซื่อตรง
31. เสี่ยง	สิ้น หมก เกลี้ยง
32. พุทธันทร	เวลาระหว่างพระพุทธเจ้าองค์หนึ่งกับอีกองค์หนึ่ง บังเกิดขึ้น
33. เกิง	ครึ่ง กลาง
34. สร้างแปง	ทำขึ้น ก่อสร้างขึ้น
35. อุทิตเจคัย	เจคัยที่ทำเพื่อประโยชน์อย่างใดอย่างหนึ่ง
36. น้ำของ	แม่น้ำโขง

เลขที่ ศัพท์	ความหมาย
37. ปิวอกโทศก	หมายถึงปิวอก จุลศักราช 922 ซึ่งมีเลข 2 อยู่ท้าย จึงเรียกว่า โทศก อย่างทราบตรงกับ พ.ศ. โค ให้เอา 1181 บวก
38. ปีกุนเบญจศก	หมายถึงปีกุน จุลศักราช 925 ซึ่งมีเลข 5 อยู่ท้าย จึงเรียกว่า เบญจศก อย่างทราบตรงกับ พ.ศ. โค ให้เอา 1181 บวก
39. พำ	พร้อม พอดี
40. อาณาสิทธิ์	เขตป่าคง รวป่า
41. บรรบาร	บริบูรณ์ เสร็จเรียบร้อย
42. พันธุมิตร	เป็นมิตรกันจตุรญาติพี่น้อง วงศ์วานเดียวกัน
43. ลีลา	การเยื้องกราย ท่าทางอันงาม
44. บาท	หนึ่งในส่วนสิบของชั่วโมงหรือ 6 นาที
45. สมันตา	โคยรอบ ไกลเคียง

ภาคผนวก ข

รายชื่อ นายอำเภอเก่า

1. พระแก้วอาษา (ทองคี่)	พ.ศ. 2449-2452
2. หลวงศุภกิจอุปกกรณ์	พ.ศ. 2452-2456
3. หลวงพินิจอักษร	พ.ศ. 2456-2458
4. ขุนชัยประชานุบาล	พ.ศ. 2458-2462
5. หลวงพลานุกูล	พ.ศ. 2462-2464
6. ขุนพิพัฒน์สพุงเขก	พ.ศ. 2464-2466
7. หลวงแก้วโกมล	พ.ศ. 2466-2467
8. ขุนวิสัยอุครกิจ	พ.ศ. 2467-2468
9. ขุนวิจารณ์จำนง	พ.ศ. 2469-2473
10. ขุนสฤษดิ์บำรุงเมือง	พ.ศ. 2473-2476
11. ขุนจางูรประศาสน์	พ.ศ. 2477-2478
12. ขุนอุรังคคิลกวิลาศ	พ.ศ. 2478-2479
13. ขุนวิวัฒน์บุญคุปต์	พ.ศ. 2479-2480
14. นายหิรัญ สุวรรณรังษี	พ.ศ. 2481-2482
15. ขุนกาญจนลักษณะ	พ.ศ. 2482-2484
16. นายเสถียร นาครวจา	พ.ศ. 2484-2490
17. นายควน ไกรศรีวรรณะ	พ.ศ. 2491-2494
18. นายคม จันทะบาทร	พ.ศ. 2494-2496
19. นายคายนไพศาล วรามิตร	พ.ศ. 2496-2498
20. นายเสถียร หุนตระกูล	พ.ศ. 2498-2501
21. นายประเสริฐ รัตนารมย์	พ.ศ. 2501-2501
22. นายสันตัก บุญประคอง	พ.ศ. 2501-2505

- | | |
|--------------------------------|--------------------|
| 23. นายจักษ์ สุรเคโซ | พ.ศ. 2505-2511 |
| 24. นายสัจจกั แซ่ม้อย | พ.ศ. 2511-2514 |
| 25. นายทัศน์ คำยา | พ.ศ. 2514-2515 |
| 26. ร้อยศรีพยนต์ พิเรนทร | พ.ศ. 2515-2517 |
| 27. ร้อยศรีพิชัย วรรณพัฒน์ | พ.ศ. 2517-2519 |
| 28. เรือศรีไพเวศ เศรษฐประณัยน์ | พ.ศ. 2519-2522 |
| 29. นายธวัช เสถียรนาม | พ.ศ. 2522-2526 |
| 30. นายอานนท์ พรหมนารถ | พ.ศ. 2526-2529 |
| 31. นายไพรัตน์ สกลพันธุ์ | พ.ศ. 2529-ปัจจุบัน |

