

2015

NARESUAN UNIVERSITY
ANNUAL REPORT 2015



▶ สารจากนายกสภามหาวิทยาลัย	7
▶ สารจากอธิการบดี	8
▶ โครงสร้างการบริหารงานมหาวิทยาลัย	10
▶ ประวัติมหาวิทยาลัยนเรศวร	17
▶ สรุปภาพรวมผลการดำเนินงาน	
▶ ด้านการผลิตบัณฑิต	24
▶ ด้านการวิจัย	28
▶ ด้านการบริการวิชาการสู่สังคม	33
▶ ด้านการทำนุบำรุงศิลปวัฒนธรรม	34
▶ ด้านการบริหารจัดการ	
▶ ด้านงบประมาณและการเงิน	37
▶ ด้านบุคลากร	38
▶ ด้านการต่างประเทศ	46
▶ ด้านเทคโนโลยีสารสนเทศ	50
▶ ด้านประกันคุณภาพการศึกษา	54





สารจากนายกสภามหาวิทยาลัย



สภามหาวิทยาลัยนเรศวรขอแสดงความยินดีต่อการพัฒนา มหาวิทยาลัยนเรศวร ซึ่งปีนี้เป็นปีที่มีการสถาปนามหาวิทยาลัยครบรอบ 25 ปี มีกิจกรรมที่จัดขึ้นในโอกาสดังกล่าวจำนวนมาก และได้จัดทำรายงานประจำปี พ.ศ. 2558 ขึ้น โดยได้ประมวลกิจกรรมและผลงานที่สำคัญในรอบปีมาจัดพิมพ์เผยแพร่ให้กับบุคลากร นิสิต และบุคคลภายนอกมหาวิทยาลัย ได้ทราบ และเข้าใจผลการพัฒนามหาวิทยาลัยในมิติต่างๆ เช่น การพัฒนาเชิงคุณภาพ การวิจัย การบริหารจัดการ การพัฒนานิสิต และจัดการเรียนการสอน รวมทั้งการพัฒนาสู่ความเป็นนานาชาติ ตามวิสัยทัศน์การพัฒนามหาวิทยาลัย

รายงานประจำปีฉบับนี้ จึงเป็นสื่อกลางในการเสริมสร้างความเข้าใจถึงผลงาน พันธกิจ และความสำเร็จของมหาวิทยาลัยเป็นอย่างดีความสำเร็จของการพัฒนาเกิดจากการมีภาวะผู้นำของอธิการบดี คณะผู้บริหาร และคณาจารย์ ตลอดจนความร่วมมือของบุคลากรทุกฝ่าย

ผมหวังว่า สาระในรายงานประจำปี พ.ศ. 2558 ฉบับนี้ จะเป็นประโยชน์ในการเรียนรู้ผลงานที่ผ่านมา และเป็นฐานการพัฒนาให้มหาวิทยาลัยเจริญก้าวหน้า ตามที่ทุกคนมุ่งหวังไปสู่ความสำเร็จ ในการสร้างคุณภาพบัณฑิตเพื่อสังคม อย่างแท้จริง

(ศาสตราจารย์ นายแพทย์ ดร.กระแส ชนะวงศ์)
นายกสภามหาวิทยาลัยนเรศวร



สารจากอธิการบดี

ในปี พ.ศ. 2558 เป็นปีแห่งการก่อตั้งมหาวิทยาลัยนเรศวร ครบรอบ 25 ปี นับตั้งแต่อดีตจนถึงปัจจุบัน ตลอดระยะเวลา 25 ปี ที่ผ่านมา นับว่ามหาวิทยาลัยนเรศวรได้มีการพัฒนามาตามลำดับในทุกภารกิจ ทั้งด้านการผลิตบัณฑิต การวิจัย การบริการวิชาการ และการทำนุบำรุงศิลปและวัฒนธรรมจนเป็นสถาบันอุดมศึกษาของรัฐที่มีคุณภาพมาตรฐานเป็นที่ยอมรับ จะเห็นได้จากผลงานวิจัยและนวัตกรรม ที่หลากหลายของอาจารย์ บุคลากร และนิสิต ตลอดจนศิษย์เก่ามหาวิทยาลัย สามารถนำความรู้มาใช้ในการพัฒนาตนเองตลอดจนการทำงานในวิชาชีพได้อย่างมีประสิทธิภาพ เป็นประโยชน์ต่อสังคมและประเทศชาติ และสามารถสร้างชื่อเสียงเกียรติภูมิให้เป็นที่ประจักษ์ ยอมรับในระดับชาติ และระดับนานาชาติ นับเป็นสิ่งยืนยันได้ถึงความร่วมมือในการก้าวไปสู่มหาวิทยาลัยวิจัยและนวัตกรรมได้ในอนาคต

การบริหารจัดการมหาวิทยาลัยนเรศวรตลอดปี 2558 ที่ผ่านมา เป็นการขับเคลื่อนมหาวิทยาลัยเพื่อมุ่งการเป็นมหาวิทยาลัยวิจัยและนวัตกรรม โดยยึดหลักการบริหารจัดการที่ดี มีธรรมาภิบาล และมีประสิทธิภาพ จึงได้มีการสรุปรายงานผลการปฏิบัติงานที่แสดงถึงผลสัมฤทธิ์ของมหาวิทยาลัยนเรศวรในภารกิจหลักสำคัญด้านต่าง ๆ ตามแผนนโยบายการบริหารงานของมหาวิทยาลัยนเรศวร และทั้งนี้ทั้งนั้นสิ่งต่าง ๆ ที่สำเร็จลุล่วงดังกล่าว เกิดจากความร่วมมือร่วมใจของบุคลากรทุกระดับและเกี่ยวข้องกับมหาวิทยาลัยนเรศวร รวมทั้งคณะกรรมการสภามหาวิทยาลัย คณะกรรมการบริหารมหาวิทยาลัย นิสิตและศิษย์เก่าของมหาวิทยาลัย ตลอดจนหน่วยงานทั้งภาครัฐและภาคเอกชนที่ทุ่มเทเพื่อมุ่งสร้างสรรค์ผลงานเพื่อพัฒนามหาวิทยาลัยให้มีความเจริญก้าวหน้าดียิ่งขึ้นสืบไป

(ศาสตราจารย์ ดร.สุจินต์ จินนายน)
อธิการบดีมหาวิทยาลัยนเรศวร



โครงสร้างการบริหารงานมหาวิทยาลัยนเรศวร



กรรมการสภามหาวิทยาลัยนเรศวร

นายกสภา ศ.นพ.ดร.กระแสด ชนะวงศ์
 อุปนายกสภา พลเอก ดร.ศิริ ทิวะพันธุ์

กรรมการสภา (ผู้ทรงคุณวุฒิ)

ศ.เกียรติคุณ นพ.บุญชอบ พงษ์พาณิชย์
 ดร.ปรีชา เรืองจันทร์
 ศ.เกียรติคุณ ดร.มรกต ตันติเจริญ
 รศ.ดร.วราภรณ์ สามโกเศศ
 ศ.ดร.สมชาติ ไสภณรณฤทธิ์
 นายสมพงษ์ วนามา

ประธาน กก.ส่งเสริมกิจการมหาวิทยาลัย

นายบุญเกียรติ โชควัฒนา

กรรมการสภา (โดยตำแหน่ง)

อธิการบดี ศ.ดร.สุจินต์ จินายน
 ประธานสภาอาจารย์ รศ.ดร.วิทยา จันทร์ศิลา

กรรมการสภา (ผู้บริหาร)

ศ.ดร.รัตนะ บัวสนธิ
 ผศ.ดร.ชรินทร์ อัมพรสถิรี
 รศ.ดร.พูลสุข หิงคานนท์

กรรมการสภา (อาจารย์)

รศ.ดร.ศิริพงษ์ เปรมจิต
 รศ.ดร.กัญชลี เจติยานนท์

กรรมการและเลขาธิการสภา

ดร.สุชาติ เมืองแก้ว

ผู้ช่วยเลขาธิการสภา

นายประจันต์ เมฆสุธีพิทักษ์
 น.ส.ลัดดาวัลย์ ชูสาย

คณะผู้บริหารมหาวิทยาลัยนเรศวร

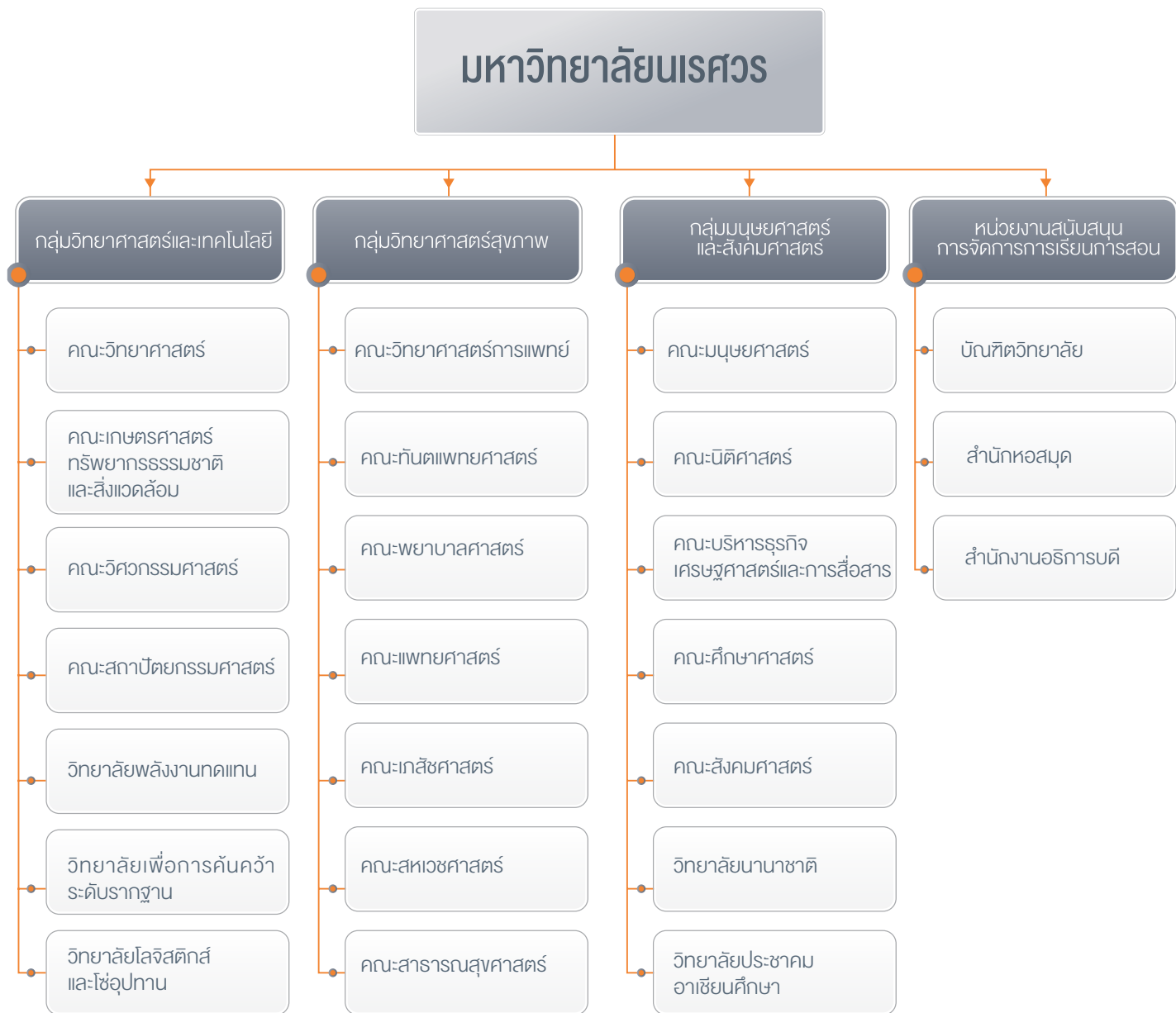
อธิการบดี	ศ.ดร.สุจินต์	จินายน	
รองอธิการบดี	ดร.สุชาติ	เมืองแก้ว	ฝ่ายบริหาร
	รศ.ดร.รสริน	ว่องวิไลรัตน์	ฝ่ายวิชาการ
	นายปริญญา	ปานทอง	ฝ่ายจัดการทรัพย์สิน
	ผศ.ดร.ภุพงษ์	พงษ์เจริญ	ฝ่ายวิจัย
	รศ.ดร.มนุพัช	โลหิตนาวิ	ฝ่ายกิจการต่างประเทศ
	ผศ.ทพ.ดร.อนุพันธ์	สิทธิโชคชัยวุฒิ	ฝ่ายกิจการนิสิต
คณบดี	ผศ.ดร.ศิริชัย	ตันรัตน์วงศ์	ฝ่ายนโยบายและแผน
	ศ.ดร.รัตนะ	บัวสนธิ	บัณฑิตวิทยาลัย
	ผศ.ดร.ชรินทร์	อัมพรสถิรี	คณะเกษตรศาสตร์ทรัพยากรธรรมชาติและสิ่งแวดล้อม
	รศ.ทพ.ดร.ทศพล	ปิยะปัทมินทร์	คณะทันตแพทยศาสตร์
	ผศ.ดร.บุญญรัตน์	โชคบันดาลชัย	คณะนิติศาสตร์
	รศ.ดร.พูลสุข	หิงคานนท์	คณะพยาบาลศาสตร์
	ผศ.นพ.ศิริเกษม	ศิริลักษณ์	คณะแพทยศาสตร์
	รศ.ดร.จันทวรรณ	สิทธิวรรณท์	คณะเภสัชศาสตร์
	รศ.ดร.กาญจนา	วิชญาปกรณ์	คณะมนุษยศาสตร์
	รศ.ดร.สุจินดา	เจียมศิริพงษ์	คณะบริหารธุรกิจเศรษฐศาสตร์และการสื่อสาร
	ศ.ดร.สมยศ	พลับเที่ยง	คณะวิทยาศาสตร์
	รศ.ดร.เสมอ	ถ่าน้อย	คณะวิทยาศาสตร์การแพทย์
	รศ.ดร.ศรีนทร์ทิพย์	แทนธานี	คณะวิศวกรรมศาสตร์
	รศ.ดร.ล้ำวาญ	มีแจ้ง	คณะศึกษาศาสตร์
	ดร.สันต์	จันทรมศักดิ์	คณะสถาปัตยกรรมศาสตร์
	ศ.ทวิสุข	กรรณล้วน	คณะสหเวชศาสตร์
รศ.ดร.พัชรินทร์	สิริสุนทร	คณะสังคมศาสตร์	
ผศ.วิมาลา	ชโยดม	คณะสาธารณสุขศาสตร์	
ผู้อำนวยการ	รศ.ดร.วัฒนา	พัดเกตุ	วิทยาลัยนานาชาติ
	ดร.สุขฤดี	สุขใจ	วิทยาลัยพลังงานทดแทน
	ดร.บุญทรัพย์	พานิชการ	วิทยาลัยโลจิสติกส์และซัพพลายเชน
	ดร.เสกสรร	สุขะเสนา	วิทยาลัยเพื่อการค้นคว้าระดับรากฐาน
	ผศ.ดร.พีรธร	บุญยรัตพันธุ์	วิทยาลัยประชาคมอาเซียนศึกษา
ประธานสภาอาจารย์	รศ.ดร.รัตติมา	จันทพงษ์	สำนักหอสมุด
	นายประจันต์	เมฆสุธีพิทักษ์	สำนักงานอธิการบดี
ผู้ทรงคุณวุฒิพิเศษ	รศ.ดร.วิทยา	จันทร์ศิลา	
	รศ.ดร.พรชูลี	อาชวอำรุง	ด้านกิจการทั่วไป
	Assoc.Prof.Dr.Mary Elizabeth Sarawit	ตีผดุง	ด้านภาษาและกิจการนิสิตต่างชาติ
	นายเดชา		ด้านองค์กรสัมพันธ์และการบริหารความเสี่ยง

NARESUAN UNIVERSITY

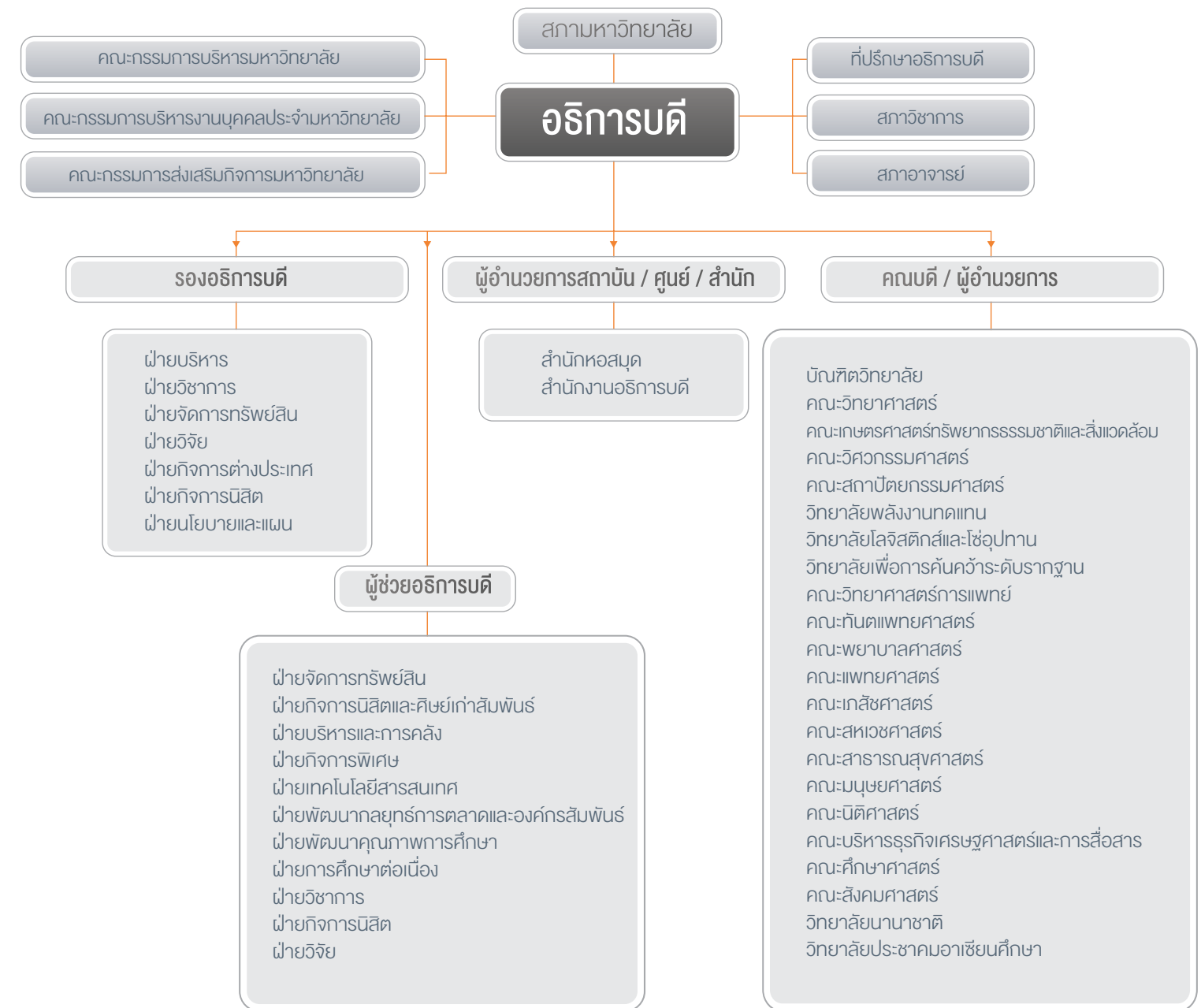


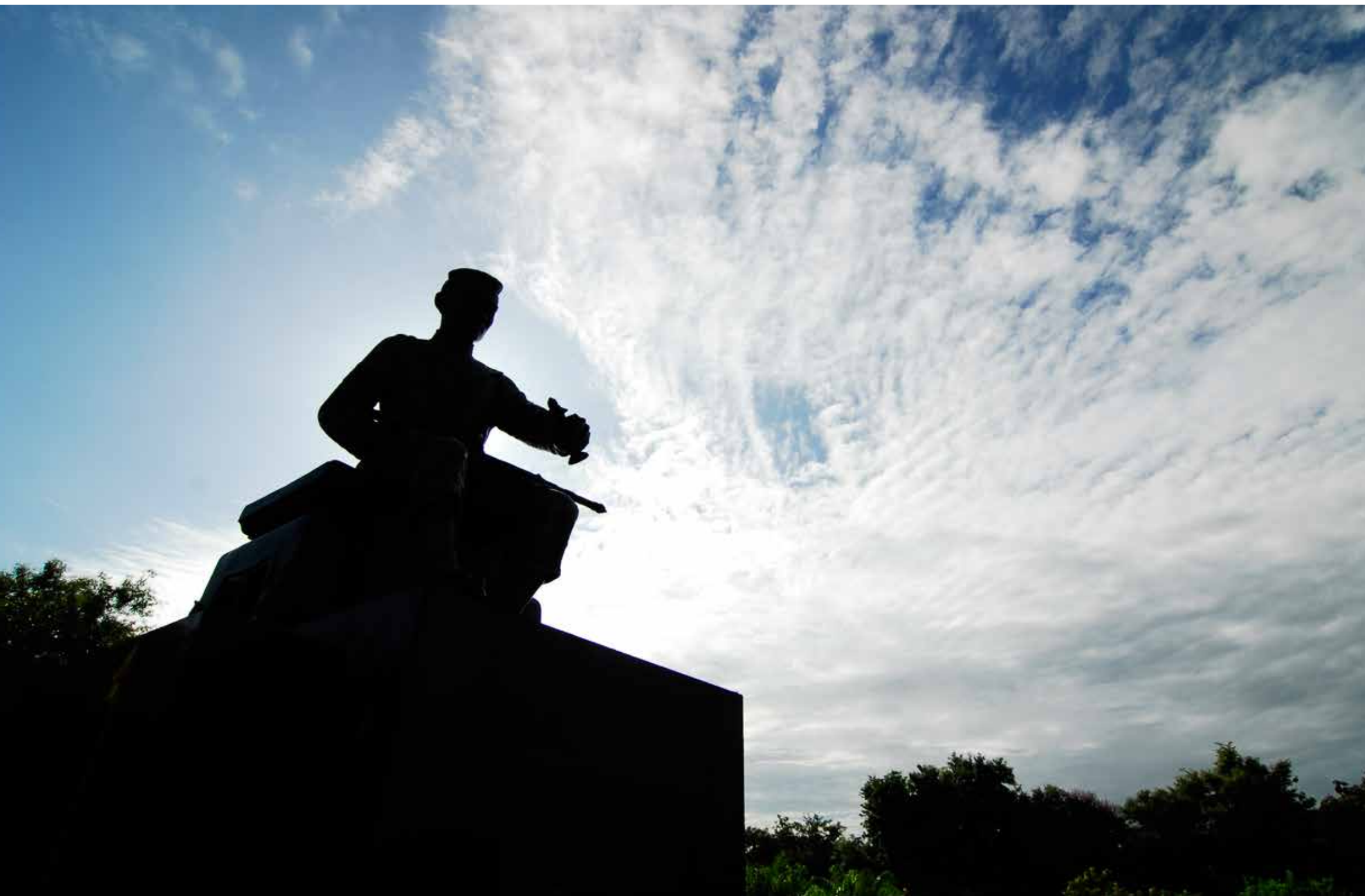
25th ANNIVERSARY
Going World Class
NARESUAN UNIVERSITY

โครงสร้างองค์กร



โครงสร้างการบริหาร





ประวัติมหาวิทยาลัยนเรศวร

ปัจจุบันมหาวิทยาลัยนเรศวรตั้งอยู่ ณ เลขที่ 99 หมู่ 9 ถนนพิษณุโลก-นครสวรรค์ ตำบลท่าโพธิ์ อำเภอเมือง จังหวัดพิษณุโลก มีพื้นที่ทั้งสิ้น มีพื้นที่ 1,283-3-06 ไร่ มหาวิทยาลัยนเรศวรเริ่มต้นจากการเป็นวิทยาลัยวิชาการศึกษาพิษณุโลก เมื่อวันที่ 25 มกราคม พ.ศ. 2510 ตามพระราชบัญญัติวิทยาลัยวิชาการศึกษา และเปิดรับนิสิตรุ่นแรกในปี

พ.ศ. 2510 แต่เนื่องจากความไม่พร้อมของสถานที่จึงได้ฝากเรียนที่วิทยาลัยวิชาการศึกษาบางแสน 60 คน วิทยาลัยวิชาการศึกษาปทุมวัน 60 คน และในปี พ.ศ. 2511 จึงเริ่มเปิดการเรียนการสอนที่จังหวัดพิษณุโลก

ในปีพ.ศ. 2517 วิทยาลัยวิชาการศึกษาได้เปลี่ยนฐานะเป็นมหาวิทยาลัยศรีนครินทรวิโรฒตามพระราชบัญญัติมหาวิทยาลัยศรีนครินทรวิโรฒ ย้ายมาสังกัดทบวงมหาวิทยาลัย เมื่อวันที่ 27 มิถุนายน 2517 ดังนั้น วิทยาลัยวิชาการศึกษาพิษณุโลก จึงเปลี่ยนเป็นมหาวิทยาลัยศรีนครินทรวิโรฒ วิทยาเขตพิษณุโลก

ในปี พ.ศ. 2527 - 2532 มหาวิทยาลัยมหวิทยาลัยศรีนครินทรวิโรฒ วิทยาเขตพิษณุโลกเตรียมความพร้อมสำหรับการยกฐานะให้เป็นมหาวิทยาลัยแห่งใหม่เพื่อมุ่งกระจายโอกาสและความเสมอภาคทางการศึกษาให้กับประชากรในภูมิภาค โดยเฉพาะเขตภาคเหนือตอนล่าง 9 จังหวัด ได้แก่ พิษณุโลก พิจิตร สุโขทัย กำแพงเพชร เพชรบูรณ์ อุตรดิตถ์ ตาก นครสวรรค์ และอุทัยธานี และผลิตบัณฑิตที่มีความรู้ความสามารถ เป็นกำลังสำคัญในการขับเคลื่อนการพัฒนาและการเปลี่ยนแปลงในภูมิภาค การสร้างความเข้มแข็งให้กับหน่วยงาน ธุรกิจ และบุคคลในภูมิภาคโดยจัดทำผังแม่บท การเตรียมงบประมาณ อาคารสถานที่ และบุคลากร โดยขอใช้ที่ดินสาธารณประโยชน์จากกระทรวงเกษตรและสหกรณ์ บริเวณทุ่งหนองอ้อ ปากคลองจิก พร้อมทั้งได้มีการเพิ่มสาขาวิชาในการผลิตบัณฑิตมากขึ้น มีการพัฒนากิจกรรมตามภารกิจเจริญรุดหน้าตามลำดับ รวมทั้งการขอพระราชทานนามมหาวิทยาลัย ซึ่งพระบาทสมเด็จพระเจ้าอยู่หัวภูมิพลอดุลยเดชได้ทรงพระกรุณา โปรดเกล้าฯ พระราชทานนามมหาวิทยาลัยใหม่นี้ว่า “มหาวิทยาลัยนเรศวร” เมื่อวันที่ 9 ตุลาคม พ.ศ. 2532 และในปี พ.ศ. 2533 รัฐบาลมีมติยกฐานะมหาวิทยาลัยศรีนครินทรวิโรฒ วิทยาเขตพิษณุโลกขึ้นเป็น “มหาวิทยาลัยนเรศวร” ตามพระราชบัญญัติมหาวิทยาลัยนเรศวร พ.ศ. 2533 โดยประกาศในราชกิจจานุเบกษา ฉบับพิเศษ เล่มที่ 107 ตอนที่ 131 ลงวันที่ 29 กรกฎาคม 2533 ซึ่งเป็นวันครบรอบ 400 ปี ของการเสด็จขึ้นครองราชย์ของสมเด็จพระนเรศวรมหาราช และกำหนดให้เป็นวันสถาปนามหาวิทยาลัยนเรศวร จากนั้นเมื่อวันที่ 20 สิงหาคม 2534 ได้มีพระราชกฤษฎีกาจัดตั้ง ส่วนราชการในมหาวิทยาลัยนเรศวรโดยให้แบ่งส่วนราชการ ดังนี้

1. สำนักงานอธิการบดี
2. บัณฑิตวิทยาลัย
3. คณะมนุษยศาสตร์และสังคมศาสตร์
4. คณะวิทยาศาสตร์
5. คณะศึกษาศาสตร์
6. สำนักหอสมุด

ในช่วงของแผนพัฒนาการศึกษาระดับอุดมศึกษาฉบับที่ 7 (พ.ศ.2535-2539) ได้มีการจัดตั้งหน่วยงานใหม่เพื่อเตรียมพร้อมรองรับภารกิจด้านการจัดการเรียนการสอน



สอน และการพัฒนาทางด้านวิชาการ รวมทั้งเปิดหลักสูตรการเรียนการสอนด้านวิทยาศาสตร์และเทคโนโลยี และด้านวิทยาศาสตร์สุขภาพเพิ่มขึ้น ให้สอดคล้องกับความต้องการของสังคมและประเทศชาติ นำไปสู่การพัฒนาคุณภาพชีวิตและความเป็นอยู่ของประชาชน โดยได้มีการจัดตั้งหน่วยงานของมหาวิทยาลัยเพิ่มเติมดังนี้

- | | |
|---|-----------|
| 1. คณะเภสัชศาสตร์ | พ.ศ. 2536 |
| 2. คณะเกษตรศาสตร์ทรัพยากรธรรมชาติและสิ่งแวดล้อม | พ.ศ. 2536 |
| 3. คณะวิศวกรรมศาสตร์ | พ.ศ. 2537 |
| 4. คณะแพทยศาสตร์ | พ.ศ. 2538 |

ต่อมาในช่วงแผนฯ 8 (พ.ศ. 2540 - 2544) มหาวิทยาลัยนเรศวรจะพัฒนาไปสู่การเป็นมหาวิทยาลัยสมบูรณ์แบบ (Comprehensive University) เพื่อขยายโอกาสทางการศึกษาให้ประชากรในภูมิภาค โดยเฉพาะในเขตภาคเหนือตอนล่าง เป็นศูนย์กลางทางด้านวิชาการเป็นศูนย์กลางทางปัญญาที่สามารถพัฒนาศักยภาพมนุษย์ ชี้นำสังคมและเป็นผู้ดำเนินการสร้างความร่วมมือระหว่างประเทศไม่ว่าจะเป็นทางด้านธุรกิจการค้าและการเมือง มหาวิทยาลัยนเรศวรจึงต้องมุ่งเน้นในการสร้างองค์ความรู้ใหม่ในวิทยาการแขนงต่าง ๆ เพื่อพัฒนาไปสู่ความเป็นเลิศทางวิชาการให้เป็นที่ยอมรับของประชาชน และองค์กรทั้งในและต่างประเทศโดยที่จะต้องสร้างความสมดุลระหว่างการให้ความรู้เกี่ยวกับความเจริญก้าวหน้าด้านเทคโนโลยีกับการอนุรักษ์คุณธรรมจริยธรรมทรัพยากรธรรมชาติและสิ่งแวดล้อมของชาติ มหาวิทยาลัยจึงได้มุ่งเน้นการพัฒนาคุณภาพการจัดการศึกษาในสาขาเดิมที่มีอยู่แล้ว และมุ่งขยายการจัดการศึกษาในสาขาวิชาทางด้านวิทยาศาสตร์สุขภาพให้ครบทุกสาขาวิชา สำหรับสาขาวิชาทางด้านวิทยาศาสตร์และเทคโนโลยี และสาขาวิชาทางด้านสังคมศาสตร์ได้ดำเนินการเฉพาะสาขาที่มีความจำเป็นเร่งด่วนต่อการตอบสนองการพัฒนาของประเทศเท่านั้น โดยได้มีการจัดตั้งหน่วยงานใหม่ระดับคณะ เพิ่มขึ้น ดังนี้

- | | |
|----------------------|-----------|
| 1. คณะพยาบาลศาสตร์ | พ.ศ. 2540 |
| 2. คณะทันตแพทยศาสตร์ | พ.ศ. 2540 |
| 3. คณะสหเวชศาสตร์ | พ.ศ. 2540 |



หลังจากนั้นในช่วงปี พ.ศ. 2545 - 2549 ซึ่งเป็นช่วงของแผนพัฒนาการศึกษาระดับอุดมศึกษาฉบับที่ 9 มหาวิทยาลัยได้มีการจัดตั้งหน่วยงานใหม่ระดับคณะเพิ่มขึ้นตามภารกิจของมหาวิทยาลัย และมีการแยกคณะวิชาที่มีโครงสร้างซ้ำซ้อนกันด้วยการยุบและเปลี่ยนชื่อคณะมนุษยศาสตร์และสังคมศาสตร์ เป็น คณะมนุษยศาสตร์ ในปี พ.ศ. 2546 และมีการจัดตั้งหน่วยงานใหม่ ประกอบด้วย

- | | |
|---|-----------|
| 1. คณะวิทยาการจัดการ และสารสนเทศศาสตร์ | พ.ศ. 2546 |
| เปลี่ยนชื่อเป็น บริหารธุรกิจ เศรษฐศาสตร์และการสื่อสาร | พ.ศ. 2555 |
| 2. คณะวิทยาศาสตร์การแพทย์ | พ.ศ. 2546 |
| 3. คณะสถาปัตยกรรมศาสตร์ | พ.ศ. 2546 |
| 4. วิทยาลัยนานาชาติ | พ.ศ. 2546 |
| 5. คณะนิติศาสตร์ | พ.ศ. 2546 |
| 6. คณะสังคมศาสตร์ | พ.ศ. 2546 |
| 7. คณะสาธารณสุขศาสตร์ | พ.ศ. 2546 |
| 8. วิทยาลัยพลังงานทดแทน | พ.ศ. 2546 |
| 9. โรงเรียนมัธยมสาธิต (สังกัดคณะศึกษาศาสตร์) | พ.ศ. 2548 |

ในแผนพัฒนาการศึกษาระดับอุดมศึกษาฉบับที่ 10 (พ.ศ. 2550-2554) มหาวิทยาลัยมีการจัดตั้งหน่วยงานระดับคณะเพิ่มเติม ดังนี้

- | | |
|---------------------------------------|-----------|
| 1. วิทยาลัยโลจิสติกส์และซัพพลายเชน | พ.ศ. 2554 |
| 2. วิทยาลัยเพื่อการค้นคว้าระดับรากฐาน | พ.ศ. 2554 |

ในแผนพัฒนาการศึกษาระดับอุดมศึกษาฉบับที่ 11 (พ.ศ. 2555-2559) มหาวิทยาลัยมีการจัดตั้งหน่วยงานระดับคณะเพิ่มเติม ดังนี้

- | | |
|--------------------------------|-----------|
| 1. วิทยาลัยประชาคมอาเซียนศึกษา | พ.ศ. 2557 |
|--------------------------------|-----------|

สรุปภาพรวมมหาวิทยาลัยมีหน่วยงานที่ทำหน้าที่จัดการเรียนการสอนและหน่วยงานสนับสนุนการเรียนการสอนทั้งสิ้น 24 หน่วย จำแนกเป็น 4 กลุ่ม ประกอบด้วยกลุ่มวิทยาศาสตร์และเทคโนโลยี 4 คณะ 3 วิทยาลัย กลุ่มวิทยาศาสตร์สุขภาพ 7 คณะ และกลุ่มมนุษยศาสตร์และสังคมศาสตร์ 5 คณะ 2 วิทยาลัย และหน่วยงานสนับสนุนการจัดการเรียนการสอน 3 หน่วยงาน

สัญลักษณ์ของมหาวิทยาลัยนเรศวร

แบบที่ 1



เป็นพระบรมรูปสมเด็จพระนเรศวรมหาราชในท่านั่ง พระหัตถ์ขวาทรงสุวรรณภิงคารหลัง ทักษิณทก ประกาศอิสรภาพ ตอนล่างพระแท่นมีอักษร ชื่อมหาวิทยาลัยนเรศวร อยู่ภายในป้ายชายธง

แบบที่ 2



เป็นรูปช้างศึก อยู่ในโล่หอกกลมแบบโบราณ ตอนล่างรูปช้างศึกมีอักษร ชื่อมหาวิทยาลัยนเรศวร อยู่ภายในป้ายชายธง

สีประจำมหาวิทยาลัย คือ สีเทา-แสด



- สีเทา** หมายถึงสีของสมอง แปลว่าความคิดหรือปัญญา
- สีแสด** หมายถึงสีของคุณธรรมและความกล้าหาญ
- สีแสด** ประกอบด้วย
- สีแดง** หมายถึงสมเด็จพระนเรศวร แปลว่าความกล้าหาญ
- สีเหลือง** หมายถึงพระพุทธชินราช แปลว่าคุณธรรม

ดอกไม้ประจำมหาวิทยาลัย



ดอกเสลา (อ่านว่า สะ-เหลา)

“ เก่งงาน เก่งคน เก่งคิด เก่งครองชีวิต เก่งพิชิตปัญหา ” - อัตลักษณ์ของมหาวิทยาลัย

พันธกิจ

มหาวิทยาลัยนเรศวรในฐานะสถาบันอุดมศึกษามีพันธกิจที่สำคัญ ดังนี้

- ด้านการผลิตบัณฑิต
- ด้านการวิจัย
- ด้านการบริการวิชาการ
- ด้านการทำนุบำรุงศิลปและวัฒนธรรม

วิสัยทัศน์

มหาวิทยาลัยนเรศวรเป็นมหาวิทยาลัยนวัตกรรมระดับแนวหน้าในกลุ่ม 10 อันดับแรกของประเทศไทยในปี พ.ศ. 2560

เป้าหมาย

1. การเป็นมหาวิทยาลัยวิจัยและนวัตกรรม (Research and Innovation-based University) ที่มีคุณภาพเป็นที่ยอมรับและสร้างผู้นำทางการวิจัยในด้านวิทยาศาสตร์และเทคโนโลยี ด้านวิทยาศาสตร์สุขภาพ และด้านมนุษยศาสตร์และสังคมศาสตร์
2. การเป็นมหาวิทยาลัยที่ดำเนินการวิจัยและบริการวิชาการที่มุ่งตอบสนองต่อความต้องการของชุมชน สนับสนุนการทำนุบำรุงศิลปและวัฒนธรรม สร้างผลงานวิชาการที่สร้างชื่อเสียงให้กับมหาวิทยาลัย สามารถนำไปพัฒนาสังคม และประเทศชาติได้อย่างแท้จริง
3. การเป็นมหาวิทยาลัยสหสาขา (Comprehensive) มีคุณภาพเป็นที่ยอมรับตามเกณฑ์มาตรฐานการประกันคุณภาพการศึกษาระดับประเทศโดยใช้แนวทางการผสมผสาน (Hybrid) การเป็นหุ้นส่วน (Partnership) และการสร้างเครือข่าย (Networking) เพื่อผลิตบัณฑิตที่มีคุณภาพตามมาตรฐานสากล มีความรอบรู้ทางทฤษฎีและปฏิบัติ มีความเชื่อมโยงกับภาคธุรกิจและอุตสาหกรรม มีคุณธรรม จริยธรรม และจรรยาบรรณแห่งวิชาชีพ มีความเป็นเลิศทางภาษาต่างประเทศมีความทันสมัยในด้านเทคโนโลยีสารสนเทศตามอัตลักษณ์ทั้ง 5 ด้าน



มหาวิทยาลัย แห่ง...นวัตกรรม

- เอกลักษณ์ของมหาวิทยาลัย

4. การเป็นมหาวิทยาลัยที่มีบุคลากรที่มีคุณภาพสูงมีความสามารถในด้านความรู้ การคิดวิเคราะห์ ทักษะการทำงาน ทัศนคติที่ดี มีปฏิสัมพันธ์ในการทำงานเชิงสร้างสรรค์ มีคุณภาพชีวิตที่ดีเทียบเท่าระดับสากล
5. การเป็นมหาวิทยาลัยที่ตอบสนองความต้องการและสร้างความเสมอภาคให้กับประชากรในเขตพื้นที่ภาคเหนือตอนล่าง โดยการกระจายโอกาสด้านการเรียน การบริการวิชาการ การเรียนรู้อย่างต่อเนื่อง
6. การเป็นมหาวิทยาลัยของปวงชนที่มีความผูกพันของชุมชนและเปิดโอกาสให้ประชาชนมีส่วนร่วมในพัฒนา (Public-Participation ในขณะที่บุคลากรและนิสิตมีความผูกพันและจิตสำนึกรับผิดชอบต่อชุมชนและสังคม (University Social Responsibility)
7. การเป็นมหาวิทยาลัยของรัฐที่มีระบบการบริหารที่มีธรรมาภิบาล มีประสิทธิภาพ และบุคลากรมีความผูกพันและมีความภาคภูมิใจในการเป็นส่วนหนึ่งขององค์กร
8. การเป็นมหาวิทยาลัยที่มีสภาพแวดล้อม บรรยากาศและการใช้ทรัพยากร ที่เหมาะสม สงบ สันติ เป็นสังคมแห่งความเอื้ออาทรและเอื้อต่อการดำเนินงานที่มีประสิทธิภาพ เป็นตัวอย่างที่ดี เป็นที่พึ่งพิงของประชาชนและสังคมได้ (Green University)

NARESUAN UNIVERSITY
ANNUAL REPORT 2015



สรุปภาพรวมผลการดำเนินงาน (Executive Summary)

ในรอบปีงบประมาณ พ.ศ. 2558 (1 ต.ค. 57-30 ก.ย. 58) มหาวิทยาลัยนเรศวรมีผลการดำเนินงานตามพันธกิจทั้ง 4 ด้าน ซึ่งได้แก่ด้านการผลิต ด้านการวิจัย ด้านการบริการวิชาการ และด้านทำนุบำรุงศิลปวัฒนธรรม โดยครอบคลุมถึงภารกิจด้านบริหารจัดการ ดังนี้

ผลงานตามพันธกิจด้านการผลิตบัณฑิต

ในปีการศึกษา 2558 มหาวิทยาลัยนเรศวรมีการจัดการเรียนการสอน จำนวนทั้งสิ้น 227 หลักสูตร จำแนกตามระดับการศึกษา ดังนี้

ระดับประกาศนียบัตร	2	หลักสูตร
ระดับปริญญาตรี	86	หลักสูตร
ระดับประกาศนียบัตรบัณฑิต	1	หลักสูตร
ระดับปริญญาโท	88	หลักสูตร
ระดับประกาศนียบัตรบัณฑิตชั้นสูง	1	หลักสูตร
ระดับปริญญาเอก	49	หลักสูตร

ตารางแสดงจำนวนหลักสูตรมหาวิทยาลัยนเรศวร ปีการศึกษา 2558 จำแนกตามระดับการศึกษา

ระดับการศึกษา	จำนวนหลักสูตร				ร้อยละของหลักสูตร
	วิทยาศาสตร์และเทคโนโลยี	วิทยาศาสตร์สุขภาพ	มนุษยศาสตร์และสังคมศาสตร์	รวม	
ประกาศนียบัตร	-	2	-	2	0.89
ปริญญาตรี	28	18	40	86	38.05
ประกาศนียบัตรบัณฑิต	-	-	1	1	0.44
ปริญญาโท	32	25	31	88	38.50
ประกาศนียบัตรบัณฑิตชั้นสูง	1	-	-	1	0.44
ปริญญาเอก	21	12	16	49	21.68
รวมทั้งสิ้น	82	57	88	227	100.00

โดยได้มีการรับนิสิตเข้าใหม่ทุกระดับการศึกษา รวมทั้งสิ้น 5,791 คน และมีจำนวนนิสิตในภาพรวมทุกชั้นปีจำนวนทั้งสิ้นจำนวน 21,947 คน และมีผู้สำเร็จการศึกษาที่เข้ารับพระราชทานปริญญาบัตรรุ่นปีการศึกษา 2557 ประจำปี 2558 ทั้งสิ้น 4,925 คน รายละเอียดปรากฏตามตารางดังนี้

ตารางสรุปจำนวนนิสิตรวม ปีการศึกษา 2558 จำแนกตามระดับการศึกษาและกลุ่มสาขา

ระดับการศึกษา	จำนวนหลักสูตร				ร้อยละของหลักสูตร
	วิทยาศาสตร์และเทคโนโลยี	วิทยาศาสตร์สุขภาพ	มนุษยศาสตร์และสังคมศาสตร์	รวม	
ประกาศนียบัตร	-	14	-	14	0.06
ปริญญาตรี	6,001	4,897	7,912	18,810	85.71
ประกาศนียบัตรบัณฑิต	-	-	-	-	-
ปริญญาโท	570	494	1,211	2,275	10.37
ประกาศนียบัตรบัณฑิตชั้นสูง	2	-	-	2	0.01
ปริญญาเอก	296	102	448	846	3.85
รวมทั้งสิ้น	6,869	5,507	9,571	21,947	100.00

ตารางเปรียบเทียบสัดส่วนจำนวนนิสิตตามเป้าหมายแผนฯ 11

สัดส่วนจำนวนนิสิตตามเป้าหมายแผนฯ 11 เทียบกับจำนวนนิสิตในปีการศึกษา 2558				
สัดส่วนตามแผน	จำนวนนิสิตจริงตามกลุ่มสาขา			
	วิทยาศาสตร์และเทคโนโลยี	วิทยาศาสตร์สุขภาพ	มนุษยศาสตร์และสังคมศาสตร์	ร้อยละของระดับการศึกษา
สัดส่วนนิสิต ป.ตรี (40:30:30)	32	26	42	86
สัดส่วนนิสิตบัณฑิตศึกษา (35:30:35)	28	19	53	14
สัดส่วนนิสิต ป.ตรี : บัณฑิตศึกษา (75:25)	87 : 13	89 : 11	83 : 17	86 : 14
สัดส่วนนิสิตปริญญาโท : ปริญญาเอก (75:25)	66 : 34	83 : 17	73 : 27	73 : 27

ตารางสรุปจำนวนนิสิตรวม ปีการศึกษา 2558 จำแนกตามคณะวิชาและระดับการศึกษาของมหาวิทยาลัยนเรศวร

หน่วยงาน	ระดับการศึกษา (คน)							รวม	
	ประกาศนียบัตร		ปริญญาตรี		ปริญญาโท		ประกาศนียบัตร บัณฑิตชั้นสูง		ปริญญาเอก
	ปกติ	พิเศษ	ปกติ	พิเศษ	ปกติ	พิเศษ			
กลุ่มวิทยาศาสตร์และเทคโนโลยี	-	5,973	28	442	128	2	296	6,869	
คณะวิทยาศาสตร์	-	2,099	2	150	37	-	106	2,394	
คณะเกษตรศาสตร์ฯ	-	1,147	-	126	-	-	42	1,315	
คณะวิศวกรรมศาสตร์	-	1,978	26	95	44	-	49	2,192	
คณะสถาปัตยกรรมศาสตร์	-	749	-	46	-	-	39	834	
วิทยาลัยพลังงานทดแทน	-	-	-	25	-	-	38	63	
วิทยาลัยเพื่อการค้นคว้าระดับรากฐาน	-	-	-	6	-	2	6	14	
วิทยาลัยโลจิสติกส์และโซ่อุปทาน	-	-	-	-	41	-	16	57	
กลุ่มวิทยาศาสตร์สุขภาพ	14	4,715	182	309	185	-	102	5,507	
คณะวิทยาศาสตร์การแพทย์	-	715	-	52	-	-	25	792	
คณะทันตแพทยศาสตร์	14	416	-	16	-	-	2	448	
คณะพยาบาลศาสตร์	-	400	-	83	-	-	-	483	
คณะแพทยศาสตร์	-	970	-	4	9	-	7	990	
คณะเภสัชศาสตร์	-	732	-	47	126	-	29	934	
คณะสหเวชศาสตร์	-	951	-	37	19	-	11	1,018	
คณะสาธารณสุขศาสตร์	-	531	182	70	31	-	28	842	
กลุ่มมนุษยศาสตร์และสังคมศาสตร์	-	7,787	125	416	795	-	448	9,571	
คณะมนุษยศาสตร์	-	1,207	-	88	182	-	65	1,542	
คณะนิติศาสตร์	-	807	9	-	-	-	-	816	
คณะบริหารธุรกิจ เศรษฐศาสตร์ฯ	-	2,569	20	103	156	-	131	2,979	
คณะศึกษาศาสตร์	-	1,326	-	187	455	-	223	2,191	
คณะสังคมศาสตร์	-	1,367	96	38	2	-	29	1,532	
วิทยาลัยนานาชาติ	-	511	-	-	-	-	-	511	
รวมทั้งสิ้น	14	18,475	335	1,167	1,108	2	846	21,947	
รวม(แยกระดับ ป.ตรี:บัณฑิตศึกษา)	18,824		2,275		848		21,947		
					3,123				
สัดส่วน ป.ตรี : บัณฑิตศึกษา	86				14		100		
สัดส่วนบัณฑิตศึกษา โท : เอก			73		27		100		

ตารางสรุปจำนวนผู้สำเร็จการศึกษา รุ่ปีการศึกษา 2557 ประจำปี 2558
จำแนกตามคณะวิชาและระดับการศึกษาของมหาวิทยาลัยนเรศวร

หน่วยงาน	ระดับการศึกษา (คน)					
	ประกาศนียบัตร	ปริญญาตรี	ปริญญาโท	ประกาศนียบัตร บัณฑิตชั้นสูง	ปริญญาเอก	รวม
กลุ่มวิทยาศาสตร์และเทคโนโลยี	-	1,288	103	4	40	1,435
คณะวิทยาศาสตร์	-	466	48	-	14	528
คณะเกษตรศาสตร์ฯ	-	258	17	-	6	281
คณะวิศวกรรมศาสตร์	-	430	27	-	2	459
คณะสถาปัตยกรรมศาสตร์	-	134	6	-	5	145
วิทยาลัยพลังงานทดแทน	-	-	5	-	13	18
วิทยาลัยค้นคว้าระดับรากฐาน	-	-	-	4	-	4
วิทยาลัยโลจิสติกส์และโซ่อุปทาน	-	-	-	-	-	-
กลุ่มวิทยาศาสตร์สุขภาพ	8	904	90	-	8	1,010
คณะวิทยาศาสตร์การแพทย์	-	105	8	-	1	114
คณะทันตแพทยศาสตร์	8	92	-	-	-	100
คณะพยาบาลศาสตร์	-	90	36	-	-	126
คณะแพทยศาสตร์	-	163	18	-	-	181
คณะเภสัชศาสตร์	-	127	18	-	3	148
คณะสหเวชศาสตร์	-	185	5	-	-	190
คณะสาธารณสุขศาสตร์	-	142	5	-	4	151
กลุ่มมนุษยศาสตร์และสังคมศาสตร์	-	1,902	505	-	73	2,480
คณะมนุษยศาสตร์	-	252	65	-	10	327
คณะนิติศาสตร์	-	203	-	-	-	203
คณะบริหารธุรกิจ เศรษฐศาสตร์ฯ	-	638	105	-	25	768
คณะศึกษาศาสตร์	-	168	329	-	35	532
คณะสังคมศาสตร์	-	553	6	-	3	562
วิทยาลัยนานาชาติ	-	88	-	-	-	88
รวมทั้งสิ้น	8	4,094	698	4	121	4,925

ผลงานตามพันธกิจด้านการวิจัย

มหาวิทยาลัยมีการส่งเสริมและผลักดันพันธกิจด้านการวิจัยอย่างต่อเนื่อง เพื่อสนับสนุนการบรรลุวิสัยทัศน์ในการเป็นมหาวิทยาลัยนวัตกรรมระดับแนวหน้าในกลุ่ม 10 อันดับแรกของประเทศไทยในปี พ.ศ.2560 โดยมีการจัดสรรเงินนอกงบประมาณแผ่นดิน ประเภทเงินรายได้ เพื่อกระตุ้นให้คณาจารย์ ผลิตผลงานวิจัยอย่างต่อเนื่อง อีกทั้งยังส่งเสริมให้มีการจัดตั้งสถานวิจัยเพื่อความเป็นเลิศทางวิชาการ ที่ทำให้เกิดเครือข่าย นักวิจัยระหว่างสาขาวิชา รวมทั้งการมีสถานสัตว์ทดลองที่ได้รับการรับรองมาตรฐานสากล (AAALAC International) เพื่อสนับสนุนการสร้างผลงานวิจัยของคณาจารย์ ซึ่งจะส่งผลให้มหาวิทยาลัยมีคณาจารย์ที่มีศักยภาพสูงในด้านการวิจัย เพื่อเป็นพื้นฐานในการแสวงหาทุนวิจัยจากแหล่งทุน ภายนอก และมีผลงานตีพิมพ์ในระดับนานาชาติเพิ่มขึ้น ซึ่งตอบสนองต่อเป้าหมายของ มหาวิทยาลัยในการสร้างผู้นำทางการวิจัยในอนาคต

ในปีงบประมาณ พ.ศ. 2558 มหาวิทยาลัยมีการดำเนินงานด้านการวิจัยทั้งสิ้นจำนวน 505 โครงการ รวมงบประมาณ 203,771,073 บาท ซึ่งได้รับงบประมาณสนับสนุนจากแหล่งทุน 3 ประเภท ประกอบด้วย งบประมาณแผ่นดิน 133 โครงการ เป็นเงิน 51,275,100 เงินนอกงบประมาณแผ่นดิน ประเภทเงินรายได้ 274 โครงการ เป็นเงิน 43,828,640 บาท และงบประมาณจากแหล่งทุนภายนอก 98 โครงการ เป็นเงิน 108,667,333 บาท โดยจำแนกเป็นรายหน่วยงาน ได้ดังนี้

ตารางแสดงจำนวนโครงการวิจัยและงบประมาณสนับสนุน จำแนกตามประเภทแหล่งเงินทุน

กลุ่มสาขา	งบประมาณ พ.ศ. 2558					
	งบประมาณแผ่นดิน		เงินนอกงบประมาณแผ่นดิน ประเภทเงินรายได้		แหล่งทุนภายนอก	
	โครงการ	งบประมาณ	โครงการ	งบประมาณ	โครงการ	งบประมาณ
กลุ่มวิทยาศาสตร์และเทคโนโลยี	80	26,541,600	144	25,852,000	50	76,232,828
กลุ่มวิทยาศาสตร์สุขภาพ	44	21,430,600	79	10,045,540	41	30,006,765
กลุ่มมนุษยศาสตร์และสังคมศาสตร์	8	2,474,900	48	3,411,100	7	2,427,740
กลุ่มหน่วยงานสนับสนุน	1	828,000	3	4,520,000	-	-
รวมทั้งสิ้น	133	51,275,100	274	43,828,640	98	108,667,333

และในปีงบประมาณ พ.ศ. 2558 มหาวิทยาลัยนเรศวรได้มีการสนับสนุนงบประมาณเพิ่มเติมนอกเหนือจากเงินอุดหนุนโครงการวิจัย ดังนี้

ค่าตีพิมพ์และรางวัลตีพิมพ์บทความในวารสารวิชาการระดับชาติ/นานาชาติ 469 รายการ เป็นเงิน 5,704,399.22 บาท ผลงานวิจัยที่ได้รับการจดทะเบียนสิทธิบัตร หรืออนุสิทธิบัตร 16 รายการ เป็นเงิน 100,000 บาท สนับสนุนการเดินทางไปนำเสนอผลงานวิจัย ณ ต่างประเทศ จำแนกเป็น อนุมัติการสนับสนุน 120 รายการ เป็นเงิน 5,419,182.79 บาท อนุมัติแบบ Refund 10 รายการ เป็นเงิน 473,890.66 บาท และอนุมัติปีอื่นมา Refund 38 รายการ เป็นเงิน 1,731,926.15 บาท

ในปีงบประมาณ พ.ศ. 2558 มหาวิทยาลัยนเรศวรได้มีการคัดเลือกรางวัลวิจัยดีเด่น โดยมีนักวิจัยที่ได้รับคัดเลือกทั้งหมด 4 ท่าน ดังนี้

1.รางวัลนักวิจัยดีเด่นด้านการวิจัยเชิงวิชาการพื้นฐาน

(NU Outstanding Researcher in Basic Research)

• รศ.ดร. ณธร ชัยญาคณาพฤกษ์ สังกัดคณะเภสัชศาสตร์

คุณค่าผลงาน เป็นผลงานวิจัยที่มีประโยชน์ต่อสาธารณชน เนื่องจากทำให้ทราบถึงความเสี่ยงที่ไม่เคยมีการเปิดเผยมาก่อนว่า สมุนไพรฟ้าทะลายโจร อาจก่อให้เกิดการแพ้รุนแรง ชนิด anaphylactic shock ซึ่งอาจทำให้เกิดการเสียชีวิตได้ และงานวิจัยได้ถูกนำไปประกอบการพิจารณาเชิงนโยบาย เพื่อกำหนดการใช้ยา Intravenous Immunoglobulin (IVIG) ในบัญชียาหลักแห่งชาติ ประกอบกับผลงานวิจัยมีคุณภาพในระดับสากล โดยมีการตีพิมพ์ในวารสารวิชาการระดับนานาชาติมากกว่าสิบบทความต่อปี (จำนวน 16 บทความ) ซึ่งอยู่ในฐานข้อมูล ISI ที่มี Impact factor จำนวน 13 บทความ และอยู่ในฐานข้อมูล Scopus จำนวน 3 บทความ

2.รางวัลนักวิจัยดีเด่นประเภทสร้างคณะวิจัยระหว่างสถาบัน

(NU Outstanding Research Team)

• ดร.วรศักดิ์ แก้วก่อง สังกัดคณะวิทยาศาสตร์การแพทย์

คุณค่าผลงาน เป็นการศึกษาเกี่ยวกับโรคติดเชื้อระบบทางเดินหายใจ และคิดค้นเทคนิควิธีเพื่อตรวจคัดแยกเชื้อปรสิตที่ก่อให้เกิดโรคในสุนัขได้ทั้ง 4 สายพันธุ์จากการตรวจเพียงครั้งเดียว ซึ่งเป็นงานวิจัยที่มีการรวมทีมวิจัยจากสถาบันต่างๆที่มีความเชี่ยวชาญและมีเครือข่ายความร่วมมือกับหน่วยงานต่างๆ อีกทั้งยังมีการกำหนดหน้าที่การทำงานที่เชื่อมโยงกัน อันนำไปสู่ผลสำเร็จที่ชัดเจนของงานวิจัย

3. รางวัลนักวิจัยดีเด่นด้านการวิจัยที่สร้างประโยชน์สู่เชิงพาณิชย์หรือสร้างประโยชน์ให้แก่ชุมชน

(Outstanding Researcher in Commercial Participatory Community Research) จำนวน 2 ท่าน ได้แก่

• ด้านการวิจัยที่สร้างประโยชน์สู่เชิงพาณิชย์ : อ.วิชรา แก้วมหานิล สังกัดคณะสหเวชศาสตร์

คุณค่าผลงาน จากผลงานวิจัยนวัตกรรมเครื่องตรวจสมองขาดเลือดเป็นเทคโนโลยีการตรวจหลอดเลือดโดยไม่รูกลิ้าเข้าไปในร่างกาย มีความปลอดภัย มีขนาดเล็ก เคลื่อนย้ายสะดวก และมีประสิทธิภาพเทียบเท่าเครื่องมาตรฐานที่มีราคาแพงและมีข้อจำกัดที่ใช้ได้เฉพาะผู้เชี่ยวชาญสามารถนำไปสู่การพัฒนาและขยายผลเชิงพาณิชย์ทั้งในและต่างประเทศ อีกทั้งเครื่องตรวจสมองขาดเลือดดังกล่าว ยังได้รับการยอมรับและคัดเลือกให้ได้รับรางวัลจากงานประกวดสิ่งประดิษฐ์และนวัตกรรมทั้งในระดับชาติและระดับนานาชาติอีกหลายรางวัล

• ด้านการวิจัยที่สร้างประโยชน์ให้แก่ชุมชน : ดร.ปริญญา สร้อยทอง สังกัดคณะสังคมศาสตร์

คุณค่าผลงาน ซึ่งมีผลงานวิจัยเป็นการพัฒนาต้นแบบธรรมาภิบาลท้องถิ่น ในพื้นที่อำเภอศรีสัชชนาลัย จังหวัดสุโขทัย โดยใช้กระบวนการวิจัยและพัฒนาศักยภาพให้เกิดกับชุมชน ทั้งในการพัฒนาความรู้ พัฒนาทักษะ และพัฒนาจิตสำนึกสาธารณะ ซึ่งเน้นการเรียนรู้ การมีส่วนร่วม มีความโปร่งใส สามารถติดตามและตรวจสอบได้ และมีการนำต้นแบบดังกล่าวขยายผลการดำเนินงานสู่พื้นที่อำเภออื่นๆ ของจังหวัดสุโขทัยอีก 6 อำเภอด้วยกัน อีกทั้งยังมีการนำแนวคิดและบทเรียนจากการพัฒนาธรรมาภิบาลท้องถิ่น มาเป็นข้อมูลสนับสนุนในการจัดทำและยกย่องรัฐธรรมนูญของคณะกรรมการยกย่องรัฐธรรมนูญในปัจจุบันอีกด้วย ผลงานตามพันธกิจด้านการบริการวิชาการ



ผลงานตามพันธกิจด้านการวิชาการบริการสู่สังคม

มหาวิทยาลัยมีการดำเนินงานด้านการบริการวิชาการโดยเฉพาะในชุมชนเขตพื้นที่ 9 จังหวัดภาคเหนือตอนล่างอย่างต่อเนื่องโดยได้มีการนำข้อมูลความต้องการ ของชุมชนที่ได้จากการหารือร่วมกับจังหวัด มาใช้เป็นข้อมูลในการวางแผนร่วมกับคณะและ หน่วยงานที่เกี่ยวข้องเพื่อตอบสนองความต้องการของพื้นที่นั้นๆ โดยคณาจารย์จากทุกคณะได้มี ส่วนร่วมและใช้องค์ความรู้และความเชี่ยวชาญในสาขาต่างๆ ไปร่วมสนับสนุนชุมชนอย่างต่อเนื่อง ผ่านกิจกรรมการออกหน่วยบริการวิชาการเคลื่อนที่ ซึ่งการดำเนินการดังกล่าวเป็นการเสริมสร้างจิตสำนึกในการรับผิดชอบต่อชุมชนและสังคม อย่างสอดคล้องกับเป้าหมายของมหาวิทยาลัย

ในปีงบประมาณ พ.ศ. 2558 มหาวิทยาลัยนเรศวร มีผลการดำเนินงานด้านการบริการวิชาการมีจำนวนทั้งสิ้น 399 โครงการ จำนวนงบประมาณรวมทั้งสิ้น 390,949,242 บาท โดยสามารถแยกเป็นการบริการวิชาการในด้านต่างๆโดยจำแนกเป็นโครงการเชิงสาธารณะ จำนวน 131 โครงการ จำนวนเงิน 20,000,000 บาท และโครงการเชิงพาณิชย์ จำนวน 268 โครงการ จำนวนเงิน 370,949,242 บาท

สามารถจำแนกตามแหล่งทุน ได้ ดังนี้

งบประมาณแผ่นดิน จำนวน 131 โครงการ จำนวนเงิน 20,000,000 บาท
แหล่งทุนภายนอก จำนวน 268 โครงการ จำนวนเงิน 370,949,242 บาท

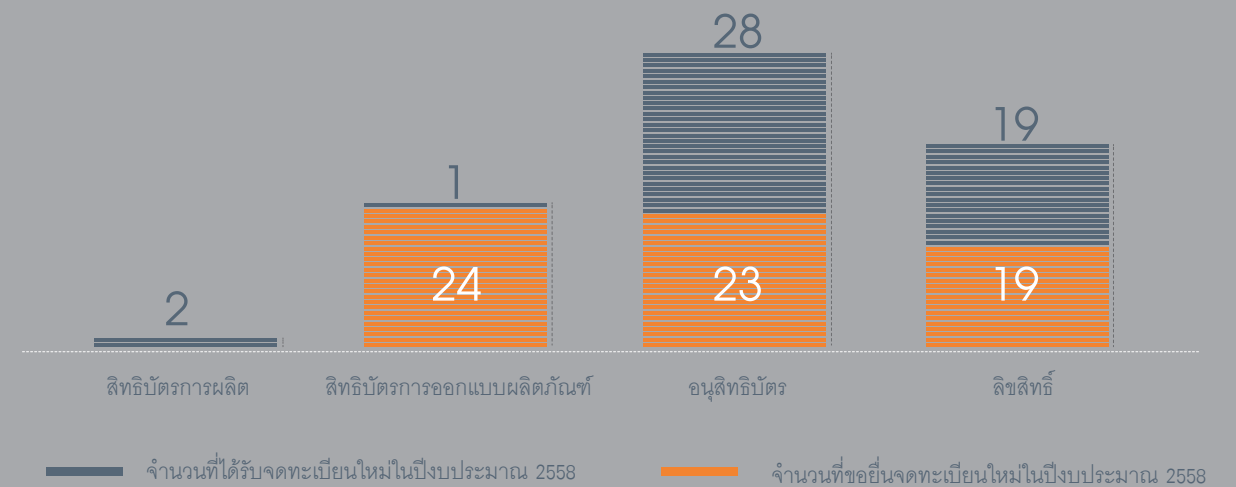
ตารางแสดงจำนวนโครงการด้านบริการวิชาการและงบประมาณสนับสนุน จำแนกตามประเภทโครงการ

กลุ่มสาขา	เชิงสาธารณะ		เชิงพาณิชย์		รวม	
	จำนวนโครงการ	งบประมาณ (บาท)	จำนวนโครงการ	งบประมาณ (บาท)	จำนวนโครงการ	งบประมาณ (บาท)
กลุ่มวิทยาศาสตร์และเทคโนโลยี	59	7,813,700	122	248,269,162	181	256,082,862
กลุ่มวิทยาศาสตร์สุขภาพ	32	4,140,000	36	39,749,400	68	43,889,400
กลุ่มมนุษยศาสตร์และสังคมศาสตร์	25	3,376,400	45	31,528,206	70	34,904,606
กลุ่มหน่วยงานสนับสนุน	15	4,669,900	65	51,402,474	80	56,072,374
รวมทั้งสิ้น	131	20,000,000	268	370,949,242	399	390,949,242

ในรอบปีงบประมาณ พ.ศ. 2558 มหาวิทยาลัยได้ดำเนินงานด้านทรัพย์สินทางปัญญาโดยมีรายละเอียดตามตารางดังนี้

ตารางแสดงผลการดำเนินงานด้านทรัพย์สินทางปัญญา จำแนกตามประเภท

ประเภท	จำนวนที่ขอยื่นจดทะเบียนใหม่ในปีงบประมาณ 2558	จำนวนที่ได้รับการจดทะเบียนในปีงบประมาณ 2558
สิทธิบัตรการประดิษฐ์	-	2
สิทธิบัตรการออกแบบผลิตภัณฑ์	24	1
อนุสิทธิบัตร	23	28
ลิขสิทธิ์	19	19
รวมทั้งสิ้น	66	50



ผลงานตามพันธกิจด้านการทำนุบำรุงศิลปะและวัฒนธรรม

การดำเนินงานด้านการทำนุบำรุงศิลปวัฒนธรรม โดยสถานอารยธรรมศึกษา โขง-สาละวิน มหาวิทยาลัยนเรศวร ในฐานะหน่วยงานที่มีบทบาท และพันธกิจในการสนับสนุน ส่งเสริม พัฒนาองค์ความรู้ทางด้านศิลปะตลอดจนเป็นแหล่งวิจัยและเผยแพร่องค์ความรู้เกี่ยวกับศิลปวัฒนธรรมที่เด่นชัด และมีผลการดำเนินงานด้านศิลปะและวัฒนธรรม ทั้งในส่วนของพิพิธภัณฑ์ และ หอศิลป์ในการเผยแพร่ผลงานด้านศิลปวัฒนธรรม และศิลปกรรมต่าง ๆ ทั้งในระดับระดับชาติ และระดับนานาชาติ โดยได้รับความร่วมมือทั้งภายในและภายนอกมหาวิทยาลัยนเรศวร โดยมีกิจกรรมเด่น ๆ ในปีงบประมาณ พ.ศ. 2558 ดังนี้

- นิทรรศการศิลปกรรม รุ่นเยาว์ ครั้งที่ 31
- นิทรรศการศิลปกรรมแห่งชาติ ครั้งที่ 60
- นิทรรศการศิลปกรรม “มนุษย์กับวาทกรรม”
- นิทรรศการผลงานศิลปกรรม ชุด outside in.
- นิทรรศการภาพถ่ายผลงานสร้างสรรค์และภาพถ่ายทางนิเทศศาสตร์
- นิทรรศการศิลปนิพนธ์ สาขาออกแบบทัศนศิลป์ รุ่นที่ 3 “3 x 3 = ก้าว”
- นิทรรศการภาพถ่าย 60 Solutions Against Climate Change
- นิทรรศการภาพถ่าย โดย อ.กฤษณะ บุญเทียน
- ทัศนศิลป์สร้างสรรค์ 4 ทัศนะ โดย ผศ.สุรชาติ เกษประสิทธิ์, ผศ.ทวีร์ศมี พรหมรัตน์,อ.สมหมาย มาอ่อน และอ.อาคม ทองโปรง
- นิทรรศการศิลปกรรม Panasonic ครั้งที่ 17
- นิทรรศการภาพถ่าย ชุด การสร้างสรรค์ผลงาน ภาพถ่ายที่สื่อถึงความสงบ โดย อ.กฤษณะ บุญเทียน



สรุปภาพรวมในปีงบประมาณ พ.ศ. 2558 มหาวิทยาลัย ได้จัดสรรงบประมาณเพื่อดำเนินงานด้านการทำนุบำรุงศิลปวัฒนธรรมจำนวนทั้งสิ้น 127 โครงการ รวมงบประมาณทั้งสิ้น 13,476,335 บาท ดังนี้

ตารางแสดงจำนวนโครงการด้านการทำนุบำรุงศิลปวัฒนธรรมและงบประมาณ จำแนกตามประเภทแหล่งทุน

กลุ่มสาขา	งบประมาณแผ่นดิน		เงินนอกงบประมาณแผ่นดินประเภทเงินรายได้		รวม	
	โครงการ	งบประมาณ	โครงการ	งบประมาณ	โครงการ	งบประมาณ
กลุ่มวิทยาศาสตร์และเทคโนโลยี	9	790,000	27	526,500	36	1,316,500
กลุ่มวิทยาศาสตร์สุขภาพ	-	-	11	256,000	11	256,000
กลุ่มมนุษยศาสตร์และสังคมศาสตร์	10	1,535,000	49	1,437,400	59	2,972,400
กลุ่มหน่วยงานสนับสนุน	7	6,058,000	14	2,873,435	21	8,931,435
รวมทั้งสิ้น	26	8,383,000	101	5,093,335	127	13,476,335



ผลงานด้านการบริหารจัดการ

งบประมาณ

ในปีงบประมาณ พ.ศ. 2558 มหาวิทยาลัยนเรศวรได้มีการจัดสรรงบประมาณแผ่นดิน จำนวน 2,094.65 ล้านบาท (ร้อยละ 46.70) และเงินนอกงบประมาณแผ่นดิน ประเภทเงินรายได้ จำนวน 2,390.84 ล้านบาท (ร้อยละ 53.30) รวมเป็นเงินงบประมาณที่ใช้ดำเนินกิจการของมหาวิทยาลัยตามพันธกิจหลักทั้งสิ้น 4,485.49 ล้านบาท โดยจำแนกเป็นประเภทงบรายจ่าย 4 รายการ ได้แก่ งบบุคลากร งบดำเนินงาน งบเงินอุดหนุน และงบลงทุน มีรายละเอียดดังนี้

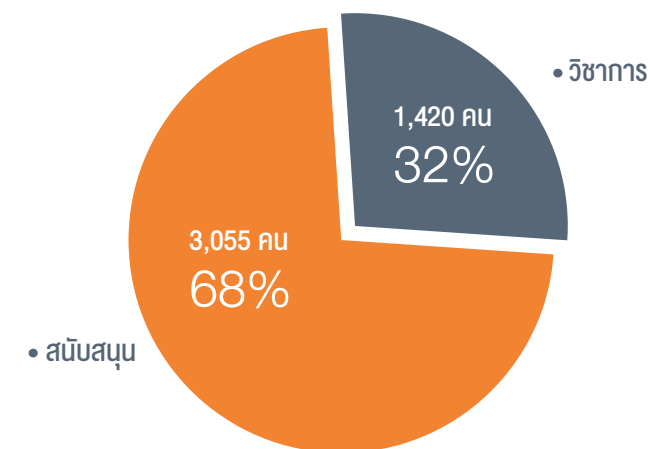
งบประมาณ	งบประมาณแผ่นดิน		เงินนอกงบประมาณแผ่นดิน ประเภทเงินรายได้		รวม	
	จัดสรร (ล้านบาท)	จ่ายจริง (ล้านบาท)	จัดสรร (ล้านบาท)	จ่ายจริง (ล้านบาท)	จัดสรร (ล้านบาท)	จ่ายจริง (ล้านบาท)
งบบุคลากร	360.39	357.25	355.33	334.32	715.72	691.57
งบดำเนินงาน	206.48	200.38	1,248.65	1,170.17	1455.13	1370.56
งบเงินอุดหนุน	1,217.52	1,217.42	573.30	407.06	1790.82	1624.48
งบลงทุน	310.26	246.97	213.56	172.30	523.82	419.27
รวมทั้งสิ้น	2,094.65	2,022.02	2,390.85	2,083.85	4485.49	4105.88

ข้อมูล ณ วันที่ 30 กันยายน 2558

บุคลากร

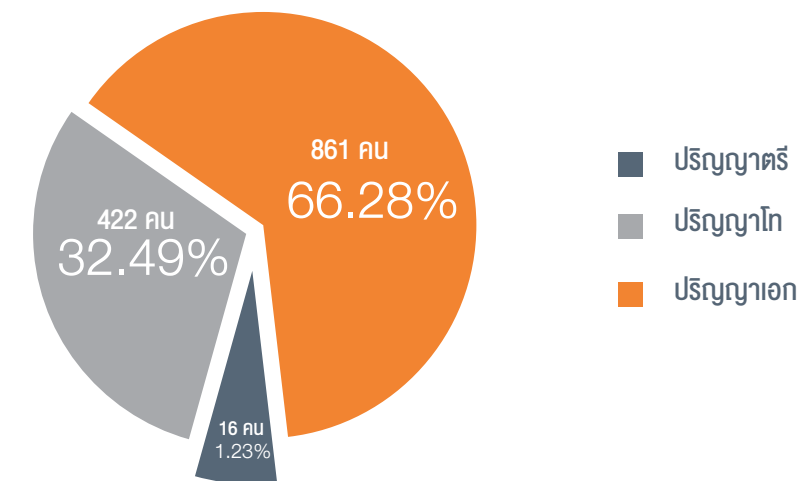


ปัจจุบันมหาวิทยาลัยนเรศวร มีจำนวนบุคลากรทั้งสิ้น 4,455 คน โดยจำแนกเป็นบุคลากรสายวิชาการ จำนวน 1,420 คน (ร้อยละ 32) และบุคลากรสายสนับสนุน จำนวน 3,055 คน (ร้อยละ 68) คิดเป็นอัตราส่วนบุคลากรสายวิชาการต่อสายสนับสนุน 1 : 2.14

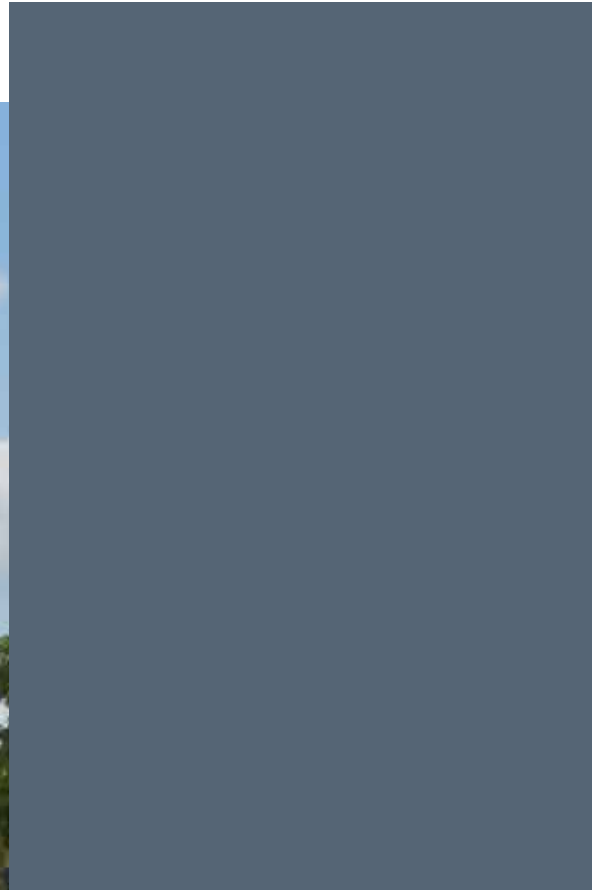


แผนภูมิแสดงจำนวนบุคลากรจำแนกตามประเภทบุคลากร ประจำปีงบประมาณ

ประเภทบุคลากร	จำนวนบุคลากร			ร้อยละ	
	วิชาการ	สนับสนุน	รวม	วิชาการ	สนับสนุน
ข้าราชการ	399	128	527	76	24
พนักงานมหาวิทยาลัย	897	1,150	2,047	44	56
พนักงานมหาวิทยาลัย(เงินรายได้)	3	876	879	1	99
พนักงานราชการ	-	102	102	-	100
พนักงานราชการ(เงินรายได้)	-	662	662	-	100
ลูกจ้างประจำ	-	60	60	-	100
ผู้มีความรู้/ผู้เชี่ยวชาญราชการ/ลูกจ้างชาวต่างประเทศ	121	14	135	90	10
ลูกจ้างชั่วคราว	-	43	43	-	100
จำนวนรวมบุคลากรและร้อยละแยกประเภท	1,420	3,035	4,455	32	68
สัดส่วนบุคลากร สายวิชาการ : สายสนับสนุน	1 : 2.14				



แผนภูมิแสดงคุณวุฒิการศึกษา บุคลากรสายวิชาการ (อาจารย์ประจำ) จำแนกตามระดับการศึกษา



ในปีงบประมาณ พ.ศ. 2558 มหาวิทยาลัยนเรศวรได้สนับสนุนให้บุคลากรสายวิชาการ และสายสนับสนุน ลาศึกษาต่อ ฝึกอบรม ทั้งในและต่างประเทศ โดยมีการสนับสนุนทุนการศึกษา และทุนฝึกอบรมจากมหาวิทยาลัยและรัฐบาล รวมทั้งการจัดสรรทุนสำหรับบุคคลทั่วไป จำนวนทั้งสิ้น 126 ทุน เป็นทุนในประเทศ 42 ทุน และทุนต่างประเทศ 84 ทุน รายละเอียดดังตาราง

ตารางแสดงประเภททุนที่ได้รับการจัดสรร ประจำปีงบประมาณ พ.ศ. 2558

ประเภททุน/ระดับการศึกษา	ในประเทศ					ต่างประเทศ				รวม
	โท	เอก	วุฒิปัตริ	ประกาศนียบัตร	อบรม	ตรีโทเอก	โท	เอก	อบรม	
ทุนสำหรับบุคลากรของมหาวิทยาลัย										
ทุนโครงการผลิตและพัฒนาคุณภาพแพทย์และบุคลากรด้านสาธารณสุข	-	1	-	-	-	-	-	1	-	1
ทุนโครงการพัฒนากำลังคนด้านมนุษยศาสตร์และสังคมศาสตร์ (ทุนเรียนดีมนุษยศาสตร์และสังคมศาสตร์แห่งประเทศไทย)	-	-	-	-	-	-	-	1	-	1
ทุนกระทรวงวิทยาศาสตร์และเทคโนโลยี	-	-	-	-	-	-	-	4	-	4
ทุนสำนักงานกองทุนสนับสนุนการวิจัย	-	-	-	-	-	-	-	-	1	1
ทุนรัฐบาลญี่ปุ่น (Monbusho)	-	-	-	-	-	-	-	2	-	2
ทุนรัฐบาลฝรั่งเศส	-	-	-	-	-	-	-	-	1	1
ทุน Technische Universität München ประเทศสหพันธ์สาธารณรัฐเยอรมนี	-	-	-	-	-	-	-	-	1	1
ทุน The Abdus Salam International Centre for Theoretical Physics ประเทศอิตาลี	-	-	-	-	-	-	-	-	1	1
ทุน Southeast Asian Ministers of Education Organization Regional Language Centre ประเทศสิงคโปร์	-	-	-	-	-	-	-	-	1	1
ทุนพัฒนาบุคลากรของมหาวิทยาลัย พ.ศ. 2544	-	1	-	-	-	2	10	22	10	35
ทุนจากงบประมาณส่วนกลางของมหาวิทยาลัยนเรศวร	-	-	-	-	-	-	-	-	2	2
ทุนโครงการวิเทศสัมพันธ์เพื่อมหาวิทยาลัยแห่งการวิจัย	-	-	-	-	-	-	-	-	6	6
ทุนอุดหนุนเพื่อการศึกษาแก่บุคลากรของมหาวิทยาลัย พ.ศ. 2536	8	8	-	1	-	-	-	-	-	17
ทุนระดับบัณฑิตศึกษา (นอกเวลาราชการ)	7	-	-	-	-	-	-	-	-	7
ทุนคณะวิทยาศาสตร์	-	-	-	-	-	-	-	-	2	2
ทุนคณะพยาบาลศาสตร์	-	-	-	-	-	-	-	-	6	6
ทุนคณะทันตแพทยศาสตร์	-	-	-	-	-	-	-	-	1	1
ทุนคณะแพทยศาสตร์	-	-	-	-	-	1	-	-	1	2
ทุนคณะเภสัชศาสตร์	-	-	-	-	-	-	-	-	2	2
ทุนคณะมนุษยศาสตร์	-	-	-	-	-	-	-	-	4	4
	-	-	-	-	-	-	-	-	2	2
ทุนส่วนตัว	4	2	9	-	-	-	-	-	6	23
ทุนสำหรับบุคคลทั่วไป										
ทุนกระทรวงวิทยาศาสตร์และเทคโนโลยี	-	-	-	-	-	2	-	-	-	2
รวมทั้งสิ้น	19	12	9	1	1	2	19	61	6	126
ร้อยละ	42					84				
	33					67				100

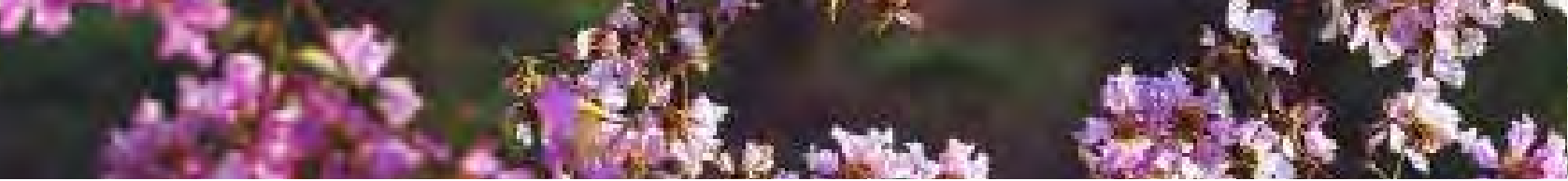
และมหาวิทยาลัยนเรศวรได้สนับสนุนให้บุคลากรสายวิชาการไปปฏิบัติงานเพื่อเพิ่มพูนความรู้ทางวิชาการ ทั้งในประเทศและต่างประเทศเพื่อเป็นการนำองค์ความรู้มาพัฒนาความก้าวหน้าทางวิชาการของมหาวิทยาลัยให้ทันต่อสภาพการณ์ที่เปลี่ยนแปลง และสนับสนุนให้มีตำแหน่งทางวิชาการอย่างเร่งด่วน โดยเฉพาะในตำแหน่งศาสตราจารย์ โดยในปีงบประมาณ พ.ศ. 2558 มีบุคลากรสายวิชาการที่ไปปฏิบัติงานเพื่อเพิ่มพูนความรู้ทางวิชาการ จำนวน 15 ราย รายละเอียดดังตาราง

ตารางแสดงจำนวนบุคลากรสายวิชาการที่ไปปฏิบัติงานเพื่อเพิ่มพูนความรู้ทางวิชาการ

ประเภททุน	ในประเทศ	ต่างประเทศ	รวม
ทุนเพิ่มพูนความรู้ทางวิชาการ	1	5	6
ทุนโครงการวิเทศสัมพันธ์เพื่อมหาวิทยาลัยแห่งการวิจัย	-	5	5
ทุนส่วนตัว	4	-	4
รวมทั้งสิ้น	5	10	15

มหาวิทยาลัยนเรศวรมีจำนวนอาจารย์ประจำที่ลาศึกษาต่อทั้งในประเทศและต่างประเทศสะสมจนถึงปีงบประมาณ พ.ศ. 2558 จำนวน 161 ราย ซึ่งได้รับทุนรัฐบาล จำนวน 45 ราย ทุนมหาวิทยาลัยนเรศวร จำนวน 97 ราย และทุนอื่นๆ 19 ราย จำนวนอาจารย์ประจำที่เดินทางไปต่างประเทศเพื่อฝึกอบรมทั้งระยะสั้นและระยะยาวปีงบประมาณ พ.ศ. 2558 จำนวน 60 ราย จำแนกเป็น กลุ่มวิทยาศาสตร์และเทคโนโลยี 25 ราย กลุ่มวิทยาศาสตร์สุขภาพ 24 ราย และกลุ่มมนุษยศาสตร์และสังคมศาสตร์ 11 ราย จำนวนอาจารย์ที่ไปศึกษาต่อต่างประเทศ ทั้งปริญญาโท ประกาศนียบัตรทางวิทยาศาสตร์การแพทย์คลินิก ปริญญาเอก และวุฒิปัตริ ในปีงบประมาณ พ.ศ. 2558 จำนวน 31 ราย และสะสมจนถึงปีงบประมาณ พ.ศ. 2558 ทั้งสิ้น 161 ราย โดยสัดส่วนจำนวนอาจารย์ที่ไปศึกษาต่อเป็น บุคลากรในกลุ่มวิทยาศาสตร์และเทคโนโลยี จำนวน 42 ราย กลุ่มวิทยาศาสตร์สุขภาพ จำนวน 57 ราย และกลุ่มมนุษยศาสตร์และสังคมศาสตร์ จำนวน 62 ราย ในปีงบประมาณ 2558 มีบุคลากรสำเร็จการศึกษาในระดับต่างๆดังนี้

ประเภทบุคลากรที่สำเร็จการศึกษา	ระดับการศึกษา						รวม
	ในประเทศ				ต่างประเทศ		
	ป.ตรี	ป.โท	ป.เอก	วุฒิปัตริ	ป.เอก	วุฒิปัตริ	
บุคลากรสายวิชาการ	2	2	26	3	13	1	47
บุคลากรสายสนับสนุน	-	30	1	18	-	1	50
รวมทั้งสิ้น	2	32	27	21	13	2	97
ร้อยละ	82				15		
	82				15		100



ANNUAL REPORT 2015

NARESUAN UNIVERSITY



การต่างประเทศ

มหาวิทยาลัยนเรศวรมีความตั้งใจแน่วแน่ในการมุ่งสู่การเป็น World Class University โดยมียุทธศาสตร์ในการขับเคลื่อนกลไกสำคัญ 3 ประการของมหาวิทยาลัย คือ วิจัย นวัตกรรม และความเป็นสากล ซึ่งการยกระดับความเป็นสากลของมหาวิทยาลัย นอกจากคณะ วิทยาลัย ซึ่งมีบทบาทสำคัญในการดำเนินการทำวิจัยร่วมกับสถาบันอุดมศึกษา ณ ต่างประเทศ การพัฒนาและเพิ่มจำนวนหลักสูตรนานาชาติ ให้สอดคล้องกับความต้องการของจำนวนนิสิตชาวต่างชาติที่นับวันจะมีแต่เพิ่มจำนวนขึ้น ตลอดจนการสร้างสรรค์นวัตกรรมซึ่งนำมาซึ่งการจดสิทธิบัตรและอนุสิทธิบัตร เพื่อนำไปต่อยอดเชิงการค้า โดยมีกองพัฒนานักิจการต่างประเทศเป็นหน่วยงานหลักในการปฏิบัติภารกิจหลักในการสนับสนุนและผลักดันความเป็นนานาชาติของมหาวิทยาลัยโดยมีภารกิจและกิจกรรมที่สำคัญดังนี้

1. โครงการ International for Research University (IRU) มีจำนวนอาจารย์ที่เข้าร่วมโครงการทั้งสิ้น 7 ราย
2. โครงการแลกเปลี่ยนนักศึกษาและบุคลากรระยะสั้น

2.1 Inbound จำนวนทั้งสิ้น 44 ราย

1. Project of Naresuan - Imus Partnership Enhancing Education and Cultural Exchange, Phase III
นิสิตจาก Imus 15 ราย
2. Student Exchange Program under Nippon Discovery Program (SEND)
นิสิตจาก Waseda University 4 ราย
3. Student Exchange Program at Aichi University
นิสิตจาก Aichi University 3 ราย
4. Project of Naresuan University and Dongseo University under 'Dongseo Asia Initiatives Program: DAIP'
นิสิตจาก Dongseo University 11 ราย
5. NU & YSU Collaborative Language and Cultural Exchange Program 2015
นิสิตจาก Yogyakarta State University ประเทศอินโดนีเซีย 11 ราย

2.2 Outbound จำนวนทั้งสิ้น 42 ราย

1. Exchange Program at SIAS International University, China
จำนวน 2 ราย
2. Summer Exchange Program (Summer Course 2015) at Waseda University, Japan
จำนวน 5 ราย
3. Asia Summer Program 2015: A Global Get Together in Japan: Promoting Global Exchange in Asia at Josai University, Japan
จำนวน 9 ราย
4. Student Exchange Program (KUSEP: Program A) at Kanazawa University, Japan
จำนวน 2 ราย
5. Student Exchange Program (Fall Semester 2015) at Osaka International University, Japan
จำนวน 1 ราย
6. Project of Naresuan - Imus Partnership Enhancing Education and Cultural Exchange, Phase III at Imus, Phillipines
จำนวน 10 ราย
7. International Exchange Students at Dongseo University, Korea
จำนวน 2 ราย
8. Boosting Research Potential of Naresuan University Students, Phase III at Tubingen University, Germany
จำนวน 11 ราย

3. โครงการ Increasing English Language Competence of Naresuan University Student through “Hybridization” รุ่น 4 มีจำนวนนิสิตเข้าร่วมโครงการจำนวน 82 ราย

4. โครงการ Sias Music and Dancing Performances มีจำนวนนิสิตเข้าร่วมโครงการจำนวน 74 ราย

5. ทุนรัฐบาลไทยและทุนจากมหาวิทยาลัยนเรศวร

5.1 นิสิตต่างชาติที่ได้รับทุนรัฐบาลไทย สพร.จำนวน 8 ราย นิสิตไทยได้รับทุน สกอ.ไปต่างประเทศ

จำนวน 2 ราย และบุคลากรได้รับทุน จำนวน 3 ราย

5.2 ทุนมหาวิทยาลัยที่ให้แก่ นิสิตชาวต่างชาติ นิสิตต่างชาติที่รับทุนกำลังศึกษา ณ มหาวิทยาลัยนเรศวร ในปีการศึกษา 2558 จำนวน 42 ราย

6. การจัดทำบันทึกข้อตกลงความร่วมมือทางวิชาการ (MOU)

6.1 Federation University, Australia

6.2 Dhaka University, Bangladesh

6.3 Royal University of Phnom Penh, Cambodia

6.4 Royal University of Fine Arts, Cambodia

6.5 Cambodian Institute for Cooperation and Peace, Cambodia

6.6 Chengdu University, China

6.7 Aalen University, Germany

6.8 Institute of Environment Process Engineering, IUV, University of Bremen, Germany +TECON International Co., Ltd (Thailand),

6.9 University of Hamburg, Germany

6.10 Hindustan University, India

6.11 Muhammadiyah University of Semarang (UNIMUS), Indonesia

6.12 Weseda University, Japan

6.13 EMTAC-ASIA CO., LTD. (Solar Cell Technology), Korea

6.14 University of Seoul, Korea

6.15 Korea Railroad Research Institute and AIT, Korea

6.16 Lahore Leads University, Pakistan

7. โครงการสมาชิกเครือข่ายองค์กรต่างประเทศ มีการเข้าร่วมเป็นสมาชิกองค์กรต่าง ๆ ดังนี้

7.1 East Asia Academic Cooperation Council (EACC)

7.2 Forum Mondial HERACLES

7.3 Asia Engage

7.4 The International Association of University Presidents (IAUP)

7.5 The Association of University of Asia and the Pacific (AUAP-IAUP)

7.6 ASEAN-European Academic University Partnership Network (Asea-Uninet)

7.7 Agence Universitaire de la Francophonie (AUF)

7.8 Conférence régionale des Recteurs des Universités membres de l’Agence universitaire de la Francophonie en Asie-Pacifique (CONFRASIE)

7.9 The Association of Southeast Asian Institutions of Higher Learning (ASAIHL)

7.10 AUN-QA

7.11 Asia Pacific Higher Education Research Partnership (APHERP)

7.12 The Consortium for Globalization of Chinese Medicine (CGCM)

7.13 The International Federation of Social Science Organizations (IFSSO)

7.14 Asian University Presidents Forum (AUPF)

7.15 Asia Pacific University-Community Engagement Network (APUCEN) Institutional Member

8. โครงการจัดประชุมวิชาการ/บรรยายพิเศษ/ปาฐกถาพิเศษ

8.1 Carbon Nanotubes: Development and Industrial Prospect

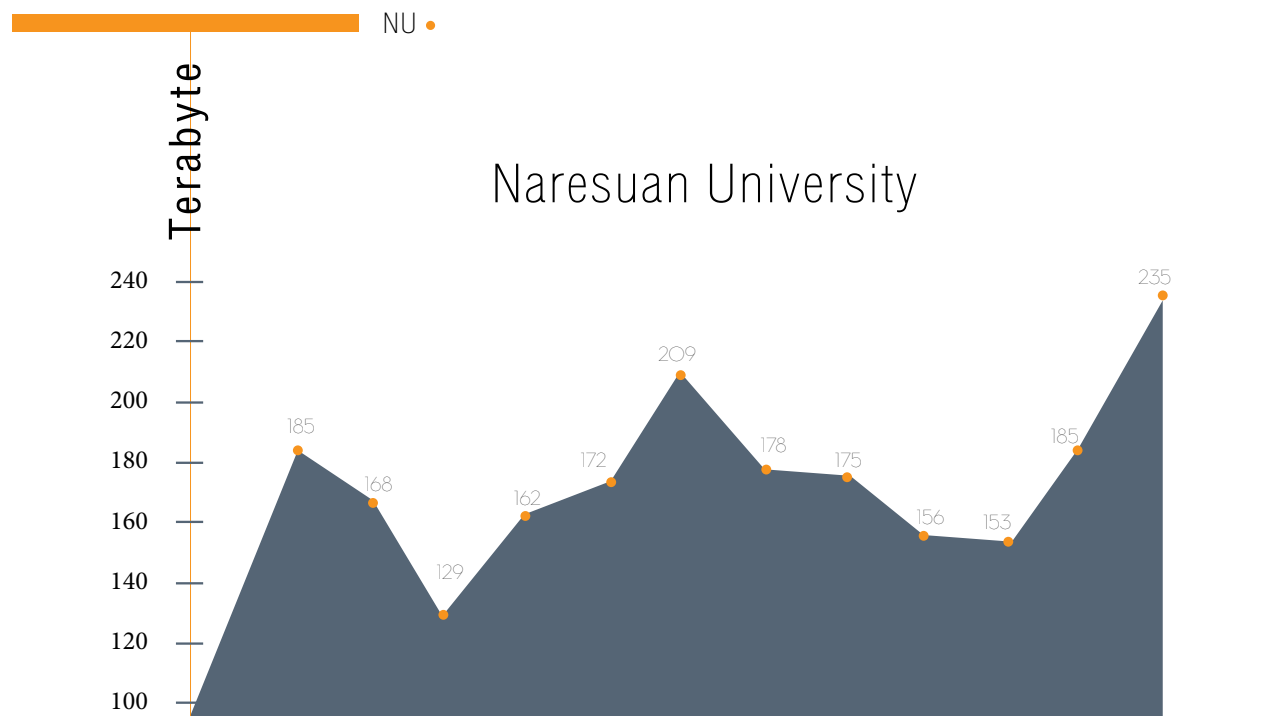
8.2 The Global Struggle Against Infectious Disease

8.3 Ambassadors’ Talk on “Portrait of AEC Scenario towards Future Connectivity”

8.4 France Education

เทคโนโลยีสารสนเทศ

มหาวิทยาลัยได้มีการพัฒนาโครงสร้างพื้นฐานด้านระบบเครือข่ายคอมพิวเตอร์สำหรับการเรียนการสอน การวิจัยและการบริหารจัดการ (NU-NET) ให้มีความทันสมัย และเป็นส่วนสำคัญที่ช่วยขับเคลื่อนวิสัยทัศน์ของ มหาวิทยาลัยนเรศวร เป็นมหาวิทยาลัยระดับแนวหน้าในกลุ่ม 10 อันดับแรกของประเทศไทยในปี พ.ศ.2560 โดยใช้ เทคโนโลยีเป็นฐาน (ICT-based University) ซึ่งปรับปรุงระบบเครือข่ายคอมพิวเตอร์และระบบเครือข่ายไร้สาย (Wi) ภายในมหาวิทยาลัยนเรศวรนั้น ได้มีการเชื่อมโยงระบบเครือข่ายไปยังอาคารเรียนและอาคารสำนักงานต่าง ๆ รวมทั้ง หอพักนิสิต และอาคารที่พักอาศัยของบุคลากร เพื่อให้สามารถรองรับ ปริมาณการใช้งานระบบเครือข่ายอินเทอร์เน็ต ได้อย่างทั่วถึงและครอบคลุมความต้องการใช้งานของนิสิตและบุคลากร ซึ่งมีสถิติการใช้งานอินเทอร์เน็ต (Internet Bandwidth) ในปี 2558 ที่ผ่านมา ดังนี้



ในส่วนของระบบสารสนเทศมหาวิทยาลัยนเรศวร มีนโยบายในการพัฒนาระบบสารสนเทศเพื่อการบริหาร จัดการและการให้บริการเพื่อเพิ่มประสิทธิภาพของการบริหาร จัดการและอำนวยความสะดวกในการรับบริการแก่ผู้ใช้งาน โดยได้มีการพัฒนาระบบงานและระบบสารสนเทศในรูปแบบ ของระบบฐานข้อมูลกลางมหาวิทยาลัยนเรศวรโดยใช้ฐาน ข้อมูลหลักของมหาวิทยาลัยมาพัฒนาแบบบูรณาการร่วมกัน โดยจำแนกข้อมูลเป็น 8 ด้าน ได้แก่ ด้านนิสิต ด้านบุคลากร ด้าน หลักสูตร ด้านวิจัย ด้านบริการวิชาการ การเงิน ภาวะการมี งานทำของบัณฑิต และ MOU ระหว่างประเทศ เพื่อสนับสนุน การดำเนินงานด้านต่าง ๆ ภายในมหาวิทยาลัยให้มีประสิทธิภาพ มากยิ่งขึ้น และได้มีการพัฒนาระบบสารสนเทศสนับสนุนการ บริหารงาน และเผยแพร่ต่อสาธารณชนที่สำคัญ ได้แก่

1. รายงานภาวะการมีงานทำของบัณฑิต
2. รายงานข้อมูลนิสิต บุคลากร
3. ระบบรับเข้าศึกษาต่อมหาวิทยาลัยนเรศวร

ให้อยู่ในรูปของฐานข้อมูลกลางเพื่อสนองต่อข้อมูลสารสนเทศเพื่อ การตัดสินใจด้านการบริหารงานของมหาวิทยาลัยที่ครบถ้วนและ สมบูรณ์ ได้มีการพัฒนาระบบสารสนเทศในรูปแบบบูรณาการกับ หน่วยงานภายในมหาวิทยาลัย โดยจำแนกออกเป็นด้าน ๆ ดังนี้

1. ด้านการจัดการเรียนการสอน ประกอบด้วย

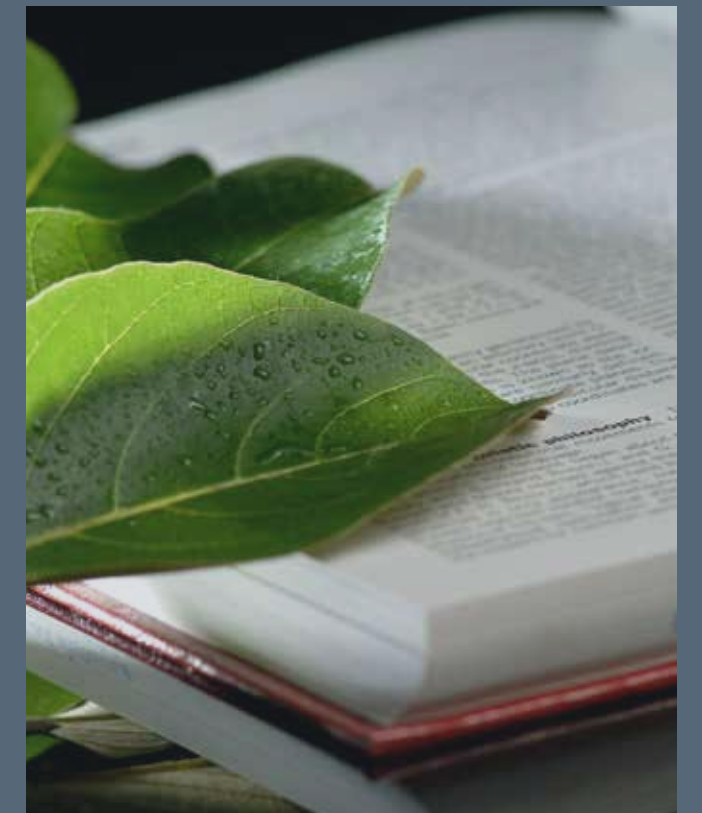
- ระบบรับสมัครเข้าศึกษาต่อมหาวิทยาลัยนเรศวร
- ระดับอุดมศึกษาและบัณฑิตศึกษา Version 5
- ระบบฐานข้อมูลการให้คำปรึกษานิสิต Version 1
- ระบบเลือกตั้งผู้นำนิสิตแบบออนไลน์ Version 3
- ระบบทุนการศึกษานิสิตมหาวิทยาลัยนเรศวร (กยศ. กรอ.) Version 2
- ระบบจองหอพักนิสิตแบบออนไลน์ Version 6
- ระบบการจองที่นั่งสอบ ICT Exam.
- Web Service สำหรับระบบ eThesis Version 2

2. ด้านการวิจัย ประกอบด้วย

- ระบบฐานข้อมูลงานวิจัย
- ระบบสารสนเทศโครงการบริการวิชาการ

3. ด้านการบริหารจัดการ ประกอบด้วย

- ระบบสารสนเทศสนับสนุนการตัดสินใจผู้บริหาร Version 3
- ระบบประวัติและผลงานส่วนบุคคลฉบับภาษาอังกฤษ Version 2
- ระบบการประชุมกรรมการวิชาการ Version 2
- ระบบฐานข้อมูลบริหารจัดการหลักสูตร อาจารย์ประจำหลักสูตรและผู้รับผิดชอบหลักสูตร Version 12
- ระบบบริหารจัดการข้อมูลการจัดสรรคอมพิวเตอร์และ อุปกรณ์คอมพิวเตอร์ Version 3
- ระบบบันทึกภาระงานบุคลากร (ePortfolio) Version 4
- ระบบฐานข้อมูลกองพัฒนากิจการต่างประเทศ Version 2
- ระบบบริหารแผนงานโครงการ Version 3
- Web Service สำหรับระบบ QAD Services Version 2
- Web Service สำหรับระบบบริหารจัดการหลักสูตร Version 1



VISION

Naresuan University
becomes

A RESEARCH-BASED

university
before

2017

ผลการดำเนินงานด้านการประกันคุณภาพการศึกษา

มหาวิทยาลัยได้ดำเนินการประเมินคุณภาพการศึกษาภายใน ระดับมหาวิทยาลัย ปีการศึกษา 2557 ระหว่างวันที่ 18 - 20 พฤศจิกายน 2558 โดยมีคณะกรรมการผู้ทรงคุณวุฒิที่ดำเนินการประเมินระดับมหาวิทยาลัย ดังนี้

ประธาน :	ศ.นพ.สงวนสิน	รัตนเลิศ
กรรมการ :	รศ.ดร.วศิน	อิงศพัฒนากุล
	รศ.ภญ.อุษณีย์	คำประกอบ
	ผศ.ดร.อนามัย	นาอุดม
	ผศ.ดร.ศิริลักษณ์	ธีระภุธร
	ผศ.ดร.สุดสรวง	ยุทนา

ผลการประเมินคุณภาพการศึกษาภายใน ปีการศึกษา 2557 มหาวิทยาลัยนเรศวร

ตัวบ่งชี้คุณภาพ	ผลการดำเนินงาน	คะแนนประเมิน	ระดับคุณภาพ
องค์ประกอบที่ 1 การผลิตบัณฑิต			
1.1 ผลการบริหารจัดการหลักสูตรโดยรวม	370.16 / 201 หลักสูตร	1.84	ต้องปรับปรุง
1.2 อาจารย์ประจำสถาบันที่มีคุณวุฒิปริญญาเอก	ร้อยละ 64.392	4.02	ดี
1.3 อาจารย์ประจำสถาบันที่ดำรงตำแหน่งทางวิชาการ	ร้อยละ 38.464	2.40	ต้องปรับปรุง
1.4 การบริการนักศึกษาในระดับปริญญาตรี	4 ข้อ	3.00	พอใช้
1.5 กิจกรรมนักศึกษาระดับปริญญาตรี	6 ข้อ	5.00	ดีมาก
องค์ประกอบที่ 2 การวิจัย			
2.1 ระบบและกลไกการบริหารและพัฒนางานวิจัยหรืองานสร้างสรรค์	6 ข้อ	5.00	ดีมาก
2.2 เงินสนับสนุนงานวิจัยและงานสร้างสรรค์	ค่าเฉลี่ยประเมินระดับคณะของทุกคณะ / วิทยาลัย 3.930 คะแนน	3.930	ดี
2.3 ผลงานวิชาการของอาจารย์ประจำและนักวิจัย	3.930 คะแนน	3.850	ดี
องค์ประกอบที่ 3 การบริการวิชาการ			
3.1 การบริการวิชาการแก่สังคม	3.850 คะแนน	5.00	ดีมาก
องค์ประกอบที่ 4 การทำนุบำรุงศิลปะและวัฒนธรรม			
4.1 ระบบและกลไกการทำนุบำรุงศิลปะและวัฒนธรรม	6 ข้อ	3.00	พอใช้
องค์ประกอบที่ 5 การบริหารจัดการ			
5.1 การบริหารของสถาบันเพื่อการกำกับติดตามผลลัพธ์ตามพันธกิจ	3 ข้อ	4.00	ดี
กลุ่มสถาบัน และเอกลักษณ์ของสถาบัน			
5.2 ผลการบริหารงานของคณะ	ค่าเฉลี่ยประเมินระดับคณะของทุกคณะ / วิทยาลัย 3.680 คะแนน	3.680	ดี
5.3 ระบบกำกับประกันคุณภาพหลักสูตรและคณะ		4.00	ดี
รวมเฉลี่ย 5 องค์ประกอบ 13 ตัวบ่งชี้	5 ข้อ	3.75	

เกณฑ์คุณภาพการศึกษาเพื่อการดำเนินการที่เป็นเลิศ (Education Criteria for Performance Excellence, EdPEX)

การประเมินคุณภาพการศึกษาภายใน ระดับคณะ/วิทยาลัย ประจำปีการศึกษา 2557 ประกอบไปด้วย 15 คณะ 4 วิทยาลัย ตามคู่มือการประกันคุณภาพการศึกษาภายใน ระดับอุดมศึกษา พ.ศ. 2557 ของสำนักงานคณะกรรมการการอุดมศึกษา (5 องค์ประกอบ 13 ตัวบ่งชี้) มหาวิทยาลัยแบ่งกลุ่มประเภทคณะ/วิทยาลัย ที่ไม่มีการจัดการเรียนการสอนในระดับบัณฑิตศึกษา จำนวน 2 คณะ/วิทยาลัย ได้แก่ คณะนิติศาสตร์ เป็นกลุ่ม ค 2 สถาบันเฉพาะทาง ที่เน้นระดับปริญญาตรี วิทยาลัยนานาชาติ เป็นกลุ่มประเภท ข สถาบันที่เน้นระดับปริญญาตรี สำหรับคณะแพทยศาสตร์ ค.ป.ภ. ในการประชุมครั้งที่ 6/2558 เมื่อวันที่ 27 ก.ค. 58 ได้มีมติ เห็นชอบการนำระบบการประเมินองค์การตามเกณฑ์คุณภาพการศึกษาสู่ความเป็นเลิศ (EdPEX) ไปใช้เป็นแนวทางการประกันคุณภาพการศึกษาภายในระดับคณะ

การจัดอันดับมหาวิทยาลัยนเรศวร ตามเกณฑ์การจัดอันดับมหาวิทยาลัยโลกต่างๆ

- THE World University Rankings : มหาวิทยาลัยนเรศวร ยังไม่ได้รับการจัดอันดับในเกณฑ์นี้ ซึ่งในปี 2015 ล่าสุด มีมหาวิทยาลัยไทยที่ติดอันดับเพียง 1 มหาวิทยาลัย คือ มหาวิทยาลัยเทคโนโลยีพระจอมเกล้าธนบุรี (มจธ.) อันดับที่ 55 ของ Asia อันดับที่ 351-400 ของโลก
- Quacquarelli Symonds (QS World University Rankings) มีการจัดอันดับทั้งระดับโลก และระดับภูมิภาค ในปี 2015 มหาวิทยาลัยนเรศวร ได้รับการจัดอันดับอยู่ในลำดับที่ 251-300 ของภูมิภาค และลำดับที่ 9 ของประเทศ
- URAP University Rankin by Academic Performance เป็นการจัดอันดับมหาวิทยาลัยตามสมรรถนะทางด้านวิชาการ ของมหาวิทยาลัยในประเทศตุรกี การจัดอันดับนี้ มหาวิทยาลัยนเรศวร ไม่ได้ดำเนินการสมัครเข้าร่วม แต่ก็มีผลการจัดอันดับออกมา ซึ่งในปี 2014-2015 นี้ ได้รับการจัดอันดับอยู่ในลำดับที่ 1625 ของโลก ลำดับที่ 520 ของภูมิภาค (ASIA) และลำดับที่ 13 ของประเทศ
- เว็บโอเมตริกซ์ (Webometrics) Webometrics Ranking of World Universities หรือ “Ranking Web of World Universities” จัดทำโดย Cybermetrics Lab หรือ Internet Lab ซึ่งเป็นกลุ่มวิจัยในสังกัด The Centre for Scientific Information and Documentation (CINDOC) สภาวิจัยแห่งชาติ (Spanish National Research Council - CSIC) ณ กรุงแมดริด ประเทศสเปน โดยจะจัดอันดับปีละ 2 ครั้ง ในเดือน มกราคม และ เดือน กรกฎาคม ปี 2015 (รอบที่ 2 July edition) อยู่ในลำดับที่ 13 ของประเทศ 261 ของเอเชีย และที่ 997 ของโลก
- UI GreenMetric World Universities Ranking โดยมหาวิทยาลัยในประเทศอินโดนีเซีย เป็นการจัดอันดับมหาวิทยาลัยสีเขียว เกี่ยวกับพวกสภาพแวดล้อม พื้นที่สีเขียว พลังงานสิ่งแวดล้อม ซึ่งปีล่าสุด 2014 มหาวิทยาลัยนเรศวร ได้สมัครเข้าร่วมการจัดอันดับ และอยู่ที่ลำดับ 10 ของประเทศ ได้ที่ 116 ของโลก



ANNUAL REPORT 2015

NARESUAN UNIVERSITY

