

อภิธาน์นทาการ



สำนักหอสมุด

การออกแบบฟอนต์อัตลักษณ์ มหาวิทยาลัยนเรศวร

กฤษฎพงศ์ เวียงลอ

สำนักหอสมุด มหาวิทยาลัยนเรศวร
วันลงทะเบียน... 21 ก.ย. 2558
เลขทะเบียน... 16845150
เลขเรียกหนังสือ... 603 5150

การศึกษาอิสระ เสนอเป็นส่วนหนึ่งของการศึกษา

หลักสูตรปริญญาศิลปกรรมศาสตรบัณฑิต

สาขาวิชาการออกแบบสื่อวัฒนธรรม

พฤษภาคม 2558

ลิขสิทธิ์เป็นของมหาวิทยาลัยนเรศวร

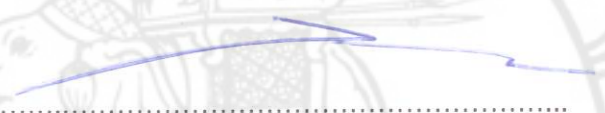
อาจารย์ที่ปรึกษาและหัวหน้าภาควิชาศิลปะและการออกแบบ ได้พิจารณาการศึกษา
ค้นคว้าด้วยตนเอง เรื่อง "การออกแบบฟอนต์อัตลักษณ์มหาวิทยาลัยนเรศวร" เห็นสมควรรับเป็น
ส่วนหนึ่งของการศึกษาตามหลักสูตรปริญญาศิลปกรรมศาสตรบัณฑิต สาขาวิชาออกแบบสื่อ
นวัตกรรม ของมหาวิทยาลัยนเรศวร



.....

(อาจารย์ มยุรี สุกังคนาช)

อาจารย์ที่ปรึกษา



.....

(ผู้ช่วยศาสตราจารย์ ดร. ศุภรัก สุวรรณวัฒน์)

หัวหน้าภาควิชาศิลปะและการออกแบบ

พฤษภาคม 2558



มหาวิทยาลัยนเรศวร

ชื่อเรื่อง	การออกแบบฟอนต์อัตลักษณ์มหาวิทยาลัยนเรศวร
ผู้ศึกษาค้นคว้า	นายกฤษฎพงศ์ เวียงลอ
ที่ปรึกษา	อาจารย์ มยุรี สุภังคนา
ประเภทสารนิพนธ์	การศึกษาด้วยตนเอง ศป.บ. (ออกแบบสื่อนวัตกรรม) มหาวิทยาลัย นเรศวร, 2558
คำสำคัญ	ฟอนต์ มหาวิทยาลัยนเรศวร อัตลักษณ์

บทคัดย่อ

การออกแบบฟอนต์อัตลักษณ์มหาวิทยาลัยนเรศวร จัดทำขึ้นเนื่องในโอกาสที่มหาวิทยาลัยนเรศวร ครบรอบ 25 ปี เพื่อสร้างความภาคภูมิใจในมหาวิทยาลัย และเพื่อให้บุคลากร นิสิตของมหาวิทยาลัย สามารถใช้ฟอนต์อัตลักษณ์มหาวิทยาลัยนเรศวร ในสื่อสิ่งพิมพ์ งานออกแบบต่างๆ โดยออกแบบให้มีความทันสมัยเพื่อให้เข้ากับแนวคิดของมหาวิทยาลัยคือ Going World class

โดยผู้วิจัยได้ศึกษาข้อมูลจากแหล่งต่างๆ ไม่ว่าจะเป็นแหล่งข้อมูลประเภทเอกสาร แหล่งข้อมูลจากกรณีศึกษาของงานวิจัยและผลงานอื่นๆ เพื่อเป็นข้อมูลประกอบในการออกแบบ โดยแนวคิดในการออกแบบนั้น จะออกแบบฟอนต์ที่มีความทันสมัย ใช้งานง่าย มีความเป็นสากล เพื่อให้เข้ากับแนวคิดของมหาวิทยาลัยเพื่อให้เข้ากับแนวคิดของมหาวิทยาลัยคือ Going World class

ประกาศคุณูปการ

การศึกษาค้นคว้าด้วยตนเองฉบับนี้ สำเร็จลงได้ด้วยความกรุณาอย่างยิ่งจาก อาจารย์มยุรี สุภังคนาথ ที่ปรึกษาโครงการ และคณาจารย์ในสาขาวิชาออกแบบสื่อวัฒนธรรม ที่ได้ให้คำแนะนำปรึกษา ตลอดจนตรวจแก้ไขข้อบกพร่องต่างๆ ด้วยความเอาใจใส่เป็นอย่างยิ่ง จนการศึกษาค้นคว้าด้วยตนเองสำเร็จสมบูรณ์ได้ ผู้วิจัยมีความซาบซึ้งเป็นอย่างยิ่งและขอกราบขอบพระคุณเป็นอย่างสูงไว้ ณ ที่นี้

ขอขอบคุณ ครอบครัว ญาติพี่น้อง ที่คอยช่วยเหลือสั่งสอน สนับสนุนและให้กำลังใจ ตลอดเวลาที่ผ่านมา

ขอขอบเพื่อนๆ พี่ๆ น้องๆ ทุกคนในภาควิชาศิลปะและการออกแบบที่คอยร่วมทุกข์ร่วมสุข ช่วยเหลือ และให้กำลังใจซึ่งกันและกันเสมอมา จนสำเร็จไปได้ด้วยดี

คุณค่าและประโยชน์อันพึงมี ผู้วิจัยขอมอบแด่ผู้มีพระคุณทุกๆ ท่าน

นายกฤษฎพงษ์ เวียงลอ



สารบัญ

บทที่	หน้า
1 บทนำ	
1.1 ที่มาและความสำคัญ.....	1
1.2 จุดมุ่งหมายของการศึกษา.....	2
1.3 ความสำคัญ.....	2
1.4 ขอบเขตของงานวิจัย.....	2
1.5 ระยะเวลา.....	3
1.6 ข้อตกลงเบื้องต้น.....	3
1.7 นิยามคำศัพท์เฉพาะ.....	4
2 เอกสารและงานข้อมูลที่เกี่ยวข้อง	
2.1 ข้อมูลมหาวิทยาลัยนเรศวร.....	5
2.2 วิวัฒนาการของตัวอักษร.....	13
2.3 ประเภทของตัวอักษร.....	14
2.4 หลักการออกแบบตัวอักษร.....	25
2.5 กรณีศึกษา.....	29
3 วิธีดำเนินการวิจัย	
3.1 ตัวอย่างและกลุ่มเป้าหมาย.....	65
3.2 เครื่องมือที่ใช้ในการวิจัย.....	65
3.3 การเก็บรวบรวมข้อมูล.....	66
3.4 การวิเคราะห์ข้อมูล	66
3.5 แนวทางในการออกแบบ.....	71

สารบัญ (ต่อ)

บทที่	หน้า
4 ผลการวิจัย	
4.1 Pre - production.....	74
4.2 Production.....	81
4.3 Post - production.....	95
5 สรุปผลการวิจัย อภิปรายผล และข้อเสนอแนะ	
5.1 วัตถุประสงค์.....	102
5.2 สรุปผลการวิจัย.....	102
5.3 ปัญหาที่พบ.....	103
5.4 แนวทางการแก้ไขปัญหาและข้อเสนอแนะ.....	104
บรรณานุกรม.....	105
ประวัติผู้วิจัย.....	106

สารบัญภาพ

ภาพ		หน้า
1	ตราสัญลักษณ์ มหาวิทยาลัยนเรศวร (1)	9
2	ตราสัญลักษณ์ มหาวิทยาลัยนเรศวร (2).....	9
3	ดอกไม้ประจำมหาวิทยาลัย.....	10
4	สีประจำมหาวิทยาลัย.....	11
5	ตัวพิมพ์ SILPAKORN70yr.....	30
6	ภาพสเกตฟอนต์อัตลักษณ์มหาวิทยาลัยศิลปากร (1).....	31
7	ภาพสเกตฟอนต์อัตลักษณ์มหาวิทยาลัยศิลปากร (2).....	31
8	ภาพแก้ไขฟอนต์อัตลักษณ์มหาวิทยาลัยศิลปากร (1).....	32
9	ภาพแก้ไขฟอนต์อัตลักษณ์มหาวิทยาลัยศิลปากร (2).....	32
10	ตัวพิมพ์ SILPAKORN70yr.....	33
11	ตัวอย่างตัวพิมพ์ SILPAKORN70yr.....	34
12	ตัวพิมพ์ SILPAKORN70NEW.....	35
13	ตัวอย่างตัวพิมพ์ SILPAKORN70NEW.....	36
14	โลโก้สถาบันดนตรีกัลป์ยาณวิวัฒนา.....	39
15	ชุดตัวอักษรที่เสร็จสมบูรณ์และแผนแกรมฟอนต์สถาบันดนตรีกัลป์ยาณวิวัฒนา..	40
16	ตัวอย่างตัวอักษรฟอนต์สถาบันดนตรีกัลป์ยาณวิวัฒนา.....	41
17	ตราสัญลักษณ์ในการสื่อสารอัตลักษณ์มหาวิทยาลัยขอนแก่น.....	44
18	ตัวอย่างฟอนต์อัตลักษณ์มหาวิทยาลัยขอนแก่น.....	45
19	ฟอนต์ RSU มหาวิทยาลัยรังสิต.....	47
20	ฟอนต์ Arthit มหาวิทยาลัย รังสิต.....	49
21	ตัวพิมพ์แบบ ไป่แซ ขนาด 48 ปอยท์.....	51
22	ตัวอย่างตัวพิมพ์ EAK komain และ SMB pongmai.....	51
23	ตัวอย่างฟอนต์ Helvetica.....	53
24	ตัวอย่างฟอนต์ มานพดีก้า.....	53
25	แบบเกิดฟอนต์ Aksaramatee.....	55

สารบัญภาพ(ต่อ)

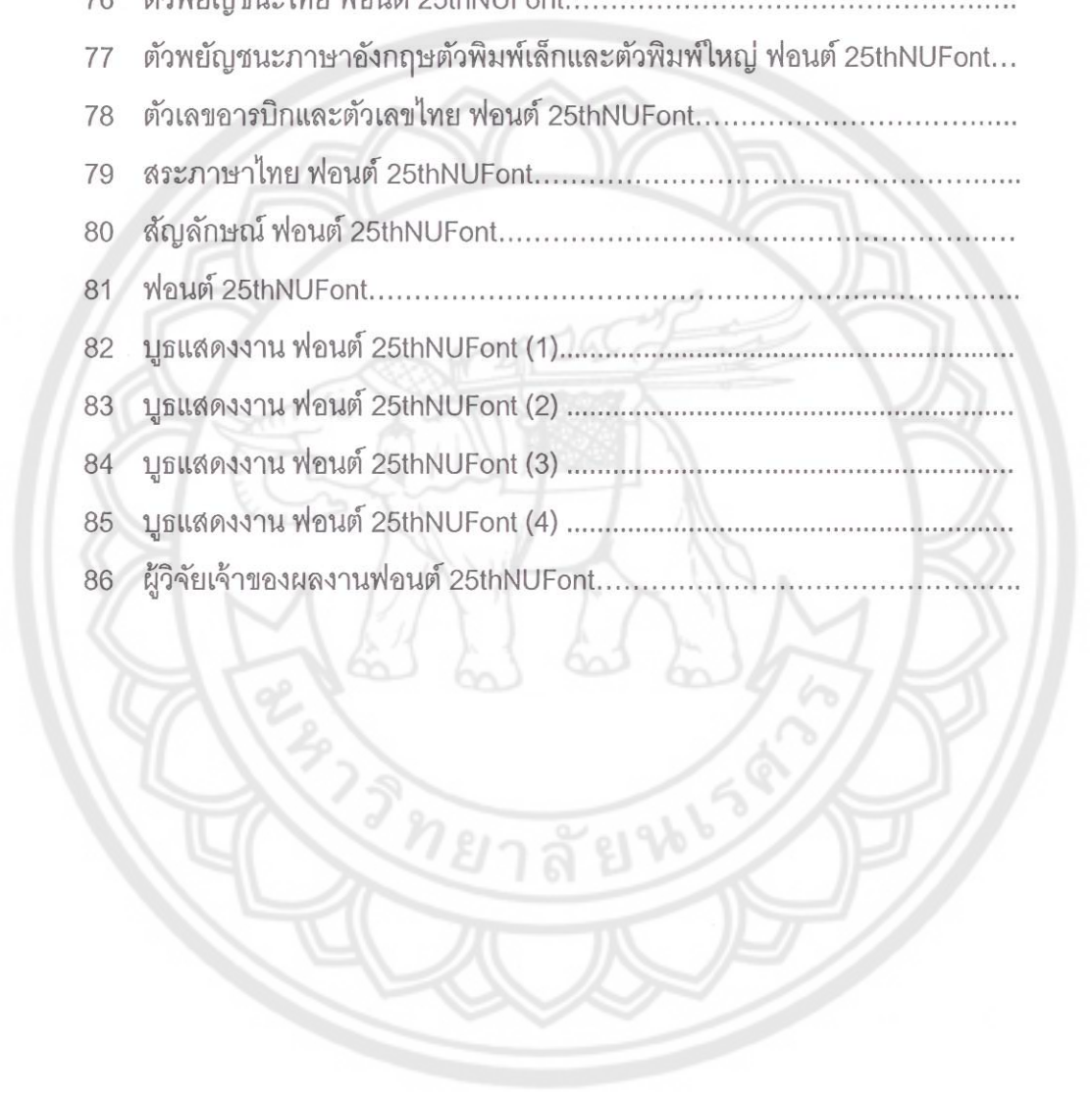
ภาพ	หน้า
26 ตัวอย่างฟอนต์ Helvetica และฟอนต์ Aksaramatee แบบแรก.....	56
27 ฟอนต์ Aksaramatee ที่เสร็จสมบูรณ์.....	57
28 ตัวอย่างฟอนต์ DB Thaitext และฟอนต์ Tomlight.....	58
29 ตัวอย่างฟอนต์ DB Thaitext และฟอนต์ Tomlight ที่ทำเป็น out line.....	59
30 ตัวอักษรแบบต่างๆที่ถูกปรับปรุงจนเป็นแบบสุดท้ายที่ใช้ได้จริง.....	60
31 แบบสเก็ตฟอนต์ SR FahMai.....	61
32 ทดลองนำฟอนต์มาเขียนในโปรแกรม Adobe Illustrator.....	62
33 ทดลองโครงร่างในโปรแกรม Illustrator.....	62
34 แสดงเป็นข้อความหลังจากขึ้นรูปด้วยโปรแกรม Illustrator.....	63
35 ทำเส้น path เส้น Outline จนครบทุกตัวอักษร.....	63
36 ฟอนต์ SR FahTHAI ที่เสร็จสมบูรณ์.....	64
37 ไออะแกรมแสดงการวิเคราะห์แนวคิดในการออกแบบ 1.....	72
38 ไออะแกรมแสดงการวิเคราะห์แนวคิดในการออกแบบ 2.....	72
39 Sketch design แบบที่ 1 (1).....	75
40 Sketch design แบบที่ 1 (2).....	75
41 Sketch design แบบที่ 2 (1).....	76
42 Sketch design แบบที่ 2 (2).....	76
43 Sketch design แบบที่ 3 (1).....	77
44 Sketch design แบบที่ 3 (2).....	77
45 Sketch design แบบที่ 3 (3).....	78
46 Sketch design แบบที่ 3 (4).....	78
47 Sketch design แบบที่ 4 (1).....	79
48 Sketch design แบบที่ 4 (2).....	79
49 Sketch design แบบที่ 4 (3).....	80
50 Sketch design แบบที่ 4 (4).....	80

สารบัญภาพ(ต่อ)

ภาพ	หน้า
51 Grid Layout ฟอนต์ทดลองชุดที่ 1.....	81
52 ฟอนต์ทดลองภาษาไทยชุดที่ 1 (1).....	82
53 ฟอนต์ทดลองภาษาไทยชุดที่ 1 (2).....	82
54 ฟอนต์ทดลองภาษาอังกฤษชุดที่ 1.....	83
55 ฟอนต์ทดลองภาษาอังกฤษและตัวเลขชุดที่ 1.....	83
56 Grid layout ฟอนต์ทดลองชุดที่ 2.....	84
57 ฟอนต์ทดลองภาษาไทยชุดที่ 2 (1).....	84
58 ฟอนต์ทดลองภาษาไทยชุดที่ 2 (2).....	85
59 ฟอนต์ทดลองภาษาอังกฤษชุดที่ 2 (1).....	85
60 ฟอนต์ทดลองภาษาอังกฤษชุดที่ 2 (2).....	86
61 ฟอนต์ทดลองตัวเลขชุดที่ 2.....	86
62 ทดลองเรียงพิมพ์ฟอนต์ทดลองชุดที่ 1.....	87
63 ทดลองเรียงพิมพ์ฟอนต์ทดลองชุดที่ 2.....	87
64 Grid layout แบบที่ 1.....	89
65 Grid layout แบบที่ 2.....	89
66 Grid layout แบบที่ 3.....	90
67 Grid layout แบบที่ 4.....	90
68 Grid layout แบบที่ 5.....	91
69 Grid layout แบบที่ 6.....	91
70 Grid layout แบบที่ 7.....	92
71 การจัดวางฟอนต์ในโปรแกรม Font Lab Studio (1).....	93
72 การจัดวางฟอนต์ในโปรแกรม Font Lab Studio (2)	93
73 การจัดวางฟอนต์ในโปรแกรม Font Lab Studio (3)	94
74 การจัดวางฟอนต์ในโปรแกรม Font Lab Studio (4)	94
75 ลักษณะของฟอนต์ 25thNUFont.....	95

สารบัญภาพ(ต่อ)

ภาพ	หน้า
76 ตัวพยัญชนะไทย ฟอนต์ 25thNUFont.....	96
77 ตัวพยัญชนะภาษาอังกฤษตัวพิมพ์เล็กและตัวพิมพ์ใหญ่ ฟอนต์ 25thNUFont...	96
78 ตัวเลขอารบิกและตัวเลขไทย ฟอนต์ 25thNUFont.....	97
79 สระภาษาไทย ฟอนต์ 25thNUFont.....	97
80 สัญลักษณ์ ฟอนต์ 25thNUFont.....	98
81 ฟอนต์ 25thNUFont.....	98
82 บูธแสดงงาน ฟอนต์ 25thNUFont (1).....	99
83 บูธแสดงงาน ฟอนต์ 25thNUFont (2)	99
84 บูธแสดงงาน ฟอนต์ 25thNUFont (3)	100
85 บูธแสดงงาน ฟอนต์ 25thNUFont (4)	100
86 ผู้วิจัยเจ้าของผลงานฟอนต์ 25thNUFont.....	101



บทที่ 1

บทนำ

1.1 ที่มาและความสำคัญ

นับตั้งแต่มนุษย์มีการติดต่อสื่อสารกัน ภาษาพูดและการออกเสียงที่มนุษย์คิดขึ้นมาเพื่อใช้ในการสื่อสารระหว่างกันนั้นเป็นสิ่งที่ทำให้สื่อสารได้เข้าใจกันที่สุด แต่ก็ยังไม่เพียงพอเพราะภาษาพูดนั้นเป็นสิ่งที่ใช้สื่อสารกันเพียงชั่วขณะหนึ่งเท่านั้น ไม่สามารถถ่ายทอดไปสู่คนอื่นหรือคนรุ่นหลังได้ มนุษย์จึงได้มีการประดิษฐ์สัญลักษณ์ที่ใช้แทนคำพูดของตนเอง เพื่อที่จะสามารถสื่อสารจากคนหนึ่งไปสู่อีกคนหนึ่ง จากกลุ่มหนึ่งไปสู่อีกกลุ่มหนึ่งได้ ซึ่งเริ่มแรกนั้นจะใช้สัญลักษณ์ภาพในการสื่อสารและแสดงความหมาย แต่เมื่อจำนวนคำศัพท์มากขึ้นทำให้การจดจำนั้นยาก จึงมีการแก้ปัญหาโดยการผสมสัญลักษณ์เพื่อสร้างคำใหม่ขึ้นมา และมีวิวัฒนาการโดยมีการลดทอนรูปทรงจากสัญลักษณ์ภาพ มีการใช้สระ วรรณยุกต์มาประกอบเป็นคำซึ่งช่วยลดจำนวนของตัวอักษรลดและสามารถจดจำได้ง่าย เหมาะแก่การนำไปสร้างสรรค์คำศัพท์ใหม่ ซึ่งนั่นก็คือจุดกำเนิดของฟอนต์หรือตัวอักษรในปัจจุบัน ถือได้ว่าตัวอักษรเป็นหนึ่งในสิ่งประดิษฐ์ที่ทรงพลังที่สุด และเมื่อเวลาจะผ่านไปนานเท่าไรฟอนต์ก็ยังคงมีหน้าที่ถ่ายทอดการสื่อสารได้อย่างไม่บกพร่อง

ในปัจจุบันนี้ คอมพิวเตอร์ได้มีบทบาทอย่างมากในชีวิตประจำวันของเรารวมไปถึงการนำคอมพิวเตอร์มาใช้ในออกแบบ ซึ่งการออกแบบในหลายๆอย่างนั้นได้มีการนำเอาฟอนต์มาใช้ในการออกแบบเพื่อสร้างความน่าสนใจให้กับตัวงาน ทำให้ฟอนต์มีการพัฒนาและแยกออกมาหลายรูปแบบอย่างก้าวกระโดด ทั้งในแง่ของความเหมาะสมและในแง่ของความสวยงาม เกิดเป็นงานประเภท Typography ที่มีการนำเอาศิลปะมาใช้ในการพิมพ์ เช่น การจัดเรียงตัวอักษรให้น่าสนใจ สามารถสื่อสารอย่างครบถ้วน เป็นต้น ซึ่งฟอนต์เป็นส่วนที่สำคัญในการออกแบบงานประเภทนี้ ปัจจุบันมีฟอนต์มีการออกแบบฟอนต์มากมายหลากหลายรูปแบบ เพื่อให้สามารถเลือกใช้ได้ตามความเหมาะสมและความสวยงาม ซึ่งถือเป็นการใช้ความรู้ทั้งศาสตร์และศิลป์ในการออกแบบ ซึ่งนอกเหนือจากการที่นำฟอนต์ไปใช้ในการสื่อสารแล้ว ฟอนต์จะมีลักษณะแตกต่างกันไปตามการออกแบบและนำไปใช้ ทำให้มีความโดดเด่นและเป็นเอกลักษณ์เกิดเป็นการออกแบบฟอนต์อัตลักษณ์เพื่อสร้างอัตลักษณ์ความเป็นตัวตนแก่องค์กร อีกทั้งยังสามารถเป็นที่จดจำแก่ผู้พบเห็นได้อีกด้วย

มหาวิทยาลัยนเรศวรเป็นมหาวิทยาลัยที่มีประวัติมายาวนาน และเนื่องในโอกาสครบรอบ 25 ปีของมหาวิทยาลัยในปี 2558 จึงได้มีความคิดที่จะออกแบบชุดฟอนต์อัตลักษณ์ของมหาวิทยาลัยนเรศวรขึ้น เพื่อเฉลิมฉลองเนื่องในโอกาสครบรอบ 25 ปี และเพื่อสร้างความเป็นเอกลักษณ์ให้แก่มหาวิทยาลัย อีกประการหนึ่งเพื่อให้บุคลากร อาจารย์ นิสิต และบุคคลทั่วไปได้ใช้ฟอนต์อัตลักษณ์มหาวิทยาลัย ในสื่อสิ่งพิมพ์ต่างๆ เพื่อสร้างความภาคภูมิใจในมหาวิทยาลัย ซึ่งจะออกแบบฟอนต์ให้เป็นฟอนต์ในรูปแบบของ San serif ที่ใช้งานได้ง่าย ดูทันสมัย และใช้ได้หลายโอกาสซึ่งให้สอดคล้องกับแนวคิดในการครบรอบ 25 ปี ของมหาวิทยาลัยคือ Going world class

1.2 จุดมุ่งหมายของการศึกษา

1. เพื่อออกแบบฟอนต์อัตลักษณ์มหาวิทยาลัยนเรศวรเนื่องในโอกาสที่มหาวิทยาลัยนเรศวรครบรอบ 25 ปี
2. เพื่อสร้างความรู้สึภาคภูมิใจในมหาวิทยาลัย
3. เพื่อศึกษาข้อมูลและหลักการออกแบบฟอนต์

1.3 ความสำคัญ

1. เพื่อออกแบบฟอนต์อัตลักษณ์มหาวิทยาลัยนเรศวรเนื่องในโอกาสที่มหาวิทยาลัยนเรศวรครบรอบ 25 ปี
2. เพื่อสร้างความเป็นเอกลักษณ์ให้แก่มหาวิทยาลัย
3. เพื่อสร้างความรู้สึภาคภูมิใจในมหาวิทยาลัย
4. เพื่อบุคคลทั่วไปได้ใช้ฟอนต์อัตลักษณ์มหาวิทยาลัย ในสื่อสิ่งพิมพ์ต่างๆ
5. เพื่อศึกษาการออกแบบฟอนต์

1.4 ขอบเขตของงานวิจัย

กลุ่มเป้าหมาย บุคลากร อาจารย์ นิสิตภายในมหาวิทยาลัยนเรศวร

ออกแบบฟอนต์ พยัญชนะไทย 44 ตัว

สระและวรรณยุกต์ไทย 26 ตัว

ตัวเลขไทย 10 ตัว

พยัญชนะภาษาอังกฤษตัวพิมพ์ใหญ่ 26 ตัว

พยัญชนะภาษาอังกฤษตัวพิมพ์เล็ก 26 ตัว

ตัวเลขอารบิก 10 ตัว

สัญลักษณ์ต่างๆบนแป้นพิมพ์ 30 ตัว

1.5 ระยะเวลา

รายงาน	ก.ย.	ต.ค.	พ.ย.	ธ.ค.	ม.ค.	ก.พ.	มี.ค.	เม.ย.	พ.ค.
Pre- Production									
นำเสนอหัวข้อครั้งที่ 1	X								
บทที่ 1		X							
บทที่ 2			X						
บทที่ 3			X						
นำเสนอหัวข้อครั้งที่ 2			X						
- Concept Design									
- Sketch Design									
Production				X	X	X			
Layout							X		
-ปรับปรุงแก้ไข									
รูปเล่มวิทยานิพนธ์								X	
Exhibition									X

1.6 ข้อตกลงเบื้องต้น

1. ในพอนต์หนึ่งชุดจะประกอบด้วย ภาษาไทย, ภาษาอังกฤษ, เลขอารบิก, เลขไทย
2. ออกแบบพอนต์ประเภทของพอนต์เป็น San serif

1.7 นิยามคำศัพท์เฉพาะ

1) ฟอนต์ หมายถึง ตัวอักษรที่ต่างกันทั้งแบบและขนาด มีไว้ให้เลือกมากมายเพื่อให้เหมาะกับงานพิมพ์ประเภทต่าง ๆ เช่น ป้ายโฆษณา การพาดหัวข่าว งานพิมพ์เอกสารต่าง ๆ แบบอักษรแต่ละแบบจะมีชื่อ เพื่อให้สะดวกในการเรียกใช้

2) อัตลักษณ์ หมายถึง คุณลักษณะเฉพาะตัว ซึ่งเป็นตัวบ่งชี้ของลักษณะเฉพาะของบุคคล สังคม ชุมชน หรือประเทศนั้นๆ เช่น เชื้อชาติ ภาษา วัฒนธรรมท้องถิ่น และศาสนา ฯลฯ



บทที่ 2

เอกสารและข้อมูลที่เกี่ยวข้อง

เอกสารและข้อมูลในการวิจัยที่ผู้วิจัยได้รวบรวมมานั้น มุ่งเน้นเฉพาะเนื้อหาที่เกี่ยวข้องกับงานวิจัย เพื่อเป็นประโยชน์และบรรลุดตามวัตถุประสงค์ที่ตั้งไว้ โดยแบ่งข้อมูลออกเป็นหัวข้อต่างๆ ดังนี้

2.1 ข้อมูลมหาวิทยาลัยนเรศวร

2.2 วิวัฒนาการของตัวอักษร

2.3 ประเภทของตัวอักษร

2.4 หลักการออกแบบตัวอักษร

2.5 กรณีศึกษา

2.1 ข้อมูลมหาวิทยาลัยนเรศวร

1) ประวัติมหาวิทยาลัย

ความเป็นมาเกี่ยวกับประวัติมหาวิทยาลัยนเรศวรนั้นมีสภาพการที่สืบต่อเนื่องกันมาหลายขั้นตอน โดยเริ่มต้นจากการเป็นวิทยาลัยวิชาการศึกษาพิษณุโลก เมื่อวันที่ 25 มกราคม พ.ศ. 2510 ตามพระราชบัญญัติวิทยาลัยวิชาการศึกษา ภายหลังการก่อตั้งวิทยาลัยวิชาการศึกษาประสานมิตรซึ่งจัดตั้งขึ้นเป็นแห่งแรก เมื่อวันที่ 16 กันยายน พ.ศ. 2497 ภายหลังการก่อตั้งวิทยาลัยวิชาการศึกษาประสานมิตรซึ่งจัดตั้งขึ้นเป็นแห่งแรก เมื่อวันที่ 16 กันยายน พ.ศ. 2497 เป็นเวลา 13 ปี โดยเป็นวิทยาลัยวิชาการศึกษาแห่งที่ 4 รองจากประสานมิตร ปทุมวัน และบางแสน ตามลำดับ

วิทยาลัยวิชาการศึกษาพิษณุโลก เริ่มรับนิสิตรุ่นแรกเข้าเรียนในชั้นปีที่ 3 ในปี พ.ศ. 2510 แต่เนื่องจากความไม่พร้อมของสถานที่จึงได้ฝาก เรียนที่วิทยาลัยวิชาการศึกษาบางแสน 60 คน วิทยาลัยวิชาการศึกษาปทุมวัน 60 คน และในปี พ.ศ. 2511 จึงเริ่มเปิดการเรียนการสอนโดยรับนิสิตเข้าศึกษาต่อใน ชั้นปีที่ 3 โดยดำเนินการสอนที่พิษณุโลกต่อมาวิทยาลัยวิชาการศึกษาได้ยกฐานะขึ้นเป็นมหาวิทยาลัย โดยพระราชบัญญัติมหาวิทยาลัยศรีนครินทรวิโรฒเมื่อวันที่

28 มิถุนายน พ.ศ. 2517 นามมหาวิทยาลัยศรีนครินทรวิโรฒ เป็นนามพระราชทานจาก พระบาทสมเด็จพระเจ้าอยู่หัวภูมิพลอดุลยเดช ได้ทรงพระกรุณาโปรดเกล้าฯ พระราชทานตาม หนังสือด่วนมากของสำนักพระราชวังที่ รล. 0002/1601 ลงวันที่ 6 มีนาคม พ.ศ. 2517 และ พระราชทานความหมายกำกับว่า "ศรีนครินทรวิโรฒ" (มหาวิทยาลัยที่เจริญเป็น ศรีสง่า แก่มหา นคร วิทยาลัยวิชาการศึกษาพิษณุโลก ซึ่งเป็นวิทยาลัยวิชาการศึกษา 1 ใน 8 ขณะนั้นจึงยกฐานะ ขึ้นเป็น มหาวิทยาลัย โดยเป็นวิทยาเขต 1 ใน 8 ของมหาวิทยาลัยศรีนครินทรวิโรฒ อันมี วิทยาเขต ประสานมิตรเป็นศูนย์กลางการบริหารของมหาวิทยาลัยโดยในขณะนั้น มหาวิทยาลัย มีที่ดินอยู่ใน ครอบครอง 1 แปลง คือโฉนดที่ดินเลขที่ 6498 เนื้อที่ 102-3-37 ไร่ ขึ้นทะเบียนเป็นที่ราชพัสดุแล้ว

ในปี พ.ศ. 2522 มหาวิทยาลัยได้ขออนุญาตกระทรวงมหาดไทยใช้ที่ดินสาธารณประโยชน์ บริเวณทุ่งหนองอ้อปากคลองจิกเนื้อที่ตามหนังสือสำคัญ สำหรับหลวง 1280-2-85 ไร่ ต่อมาได้มี พระราชกฤษฎีกา กำหนดเขตที่ดินบริเวณนี้เป็นเขตจัดรูปที่ดินอยู่ในความดูแลของกระทรวง เกษตรและสหกรณ์ มหาวิทยาลัยนเรศวร จึงขอใช้ที่ดินดังกล่าวเพื่อประโยชน์ทางการศึกษา ได้รับ อนุมัติแล้วได้นำขึ้นทะเบียนเป็นที่ราชพัสดุ เมื่อวันที่ 27 มิถุนายน พ.ศ. 2527 โดยทำการรังวัดที่ดิน ใหม่เป็น 2 แปลง แปลงที่ 1 มีพื้นที่ 1283-3-06 ไร่ ทะเบียนราชพัสดุเลขที่ 903 แปลงที่ 2 มีพื้นที่ 102-3-37 ไร่ ทะเบียนราชพัสดุเลขที่ 904 รัฐบาลได้แต่งตั้งคณะกรรมการพิจารณาความเหมาะสม ในการจัดตั้งมหาวิทยาลัยในส่วนภูมิภาค และมีมติรับหลักการที่จะยกฐานะมหาวิทยาลัยศรีนคริน ทรวิโรฒ พิษณุโลก ขึ้นเป็น มหาวิทยาลัยเอกเทศในวันที่ 9 สิงหาคม พ.ศ. 2527 คณะรัฐมนตรีมี มติเห็นชอบให้ดำเนินการตราพระราชบัญญัติ จัดตั้งมหาวิทยาลัยขึ้น ช่วงปีพ.ศ. 2527-2531 มหาวิทยาลัยได้เตรียมความพร้อมสำหรับมหาวิทยาลัยแห่งใหม่ โดยจัดทำผังแม่บทการเตรียม งบประมาณทางด้าน การก่อสร้าง และพัฒนาด้านอาคารสถานที่ และบุคลากร รัฐบาลขณะนั้นมี พลเอกชาติชาย ชุณหะวัณ เป็นนายกรัฐมนตรี ได้มีมติให้ยกฐานะวิทยาเขตพิษณุโลก ของ มหาวิทยาลัยศรีนครินทรวิโรฒ ขึ้นเป็นมหาวิทยาลัยเอกเทศ และได้ตราพระราชบัญญัติ มหาวิทยาลัยนเรศวร พ.ศ. 2533 ประกาศในราชกิจจานุเบกษา ฉบับพิเศษเล่มที่ 107 ตอนที่ 131 ลงวันที่ 29 กรกฎาคม พ.ศ. 2533 ซึ่งเป็นวันครบรอบ 400 ปี ของการเสด็จขึ้นครองราชย์ของสมเด็จพระนเรศวรมหาราช พระมหากษัตริย์ผู้ทรงคุณูปการอันใหญ่หลวงแก่แผ่นดินไทย อีกทั้งยังทรงเป็น พระมหากษัตริย์ที่ทรงมีประสูติกาล และจำเริญวัยที่เมืองพิษณุโลก มหาวิทยาลัย จึงได้กำหนดให้ วันที่ 29 กรกฎาคม พ.ศ. 2533 เป็นวันกำเนิดมหาวิทยาลัย และพระบาทสมเด็จพระเจ้าอยู่หัวภูมิพลอดุลยเดชได้ทรงพระกรุณา โปรดเกล้าฯ พระราชทานนามมหาวิทยาลัยใหม่นี้ว่า "มหาวิทยาลัย นเรศวร" เมื่อวันที่ 9 ตุลาคม พ.ศ. 2532 นับเวลาจากการเป็นวิทยาลัยวิชาการศึกษา 7 ปี และได้รับ

การยกฐานะขึ้นเป็นวิทยาเขตของมหาวิทยาลัยศรีนครินทรวิโรฒอีก 16 ปี รวมเวลาแห่งการก่อตั้งแต่เริ่มจนกระทั่งเป็นมหาวิทยาลัยนเรศวรได้ใช้เวลา ยาวนานถึง 23 ปี

2) ปรัชญา

มหาวิทยาลัยนเรศวร มีอุดมการณ์ มุ่งมั่นที่จะดำเนินตามรอยเบื้องพระยุคลบาทสมเด็จพระนเรศวรมหาราช ผู้พระราชทานความเป็นไท ความสงบ ความผาสุก แก่ปวงชนชาวไทยมาแล้วในอดีต ดังนั้น มหาวิทยาลัยนเรศวร จึงมุ่งเน้นที่จะสืบสานให้สังคมไทยเป็นไทจากอวิชชา โดยค้นคว้าและสะสมองค์ความรู้เพื่อผลิตบัณฑิตให้มีความเป็นเลิศทางวิชาการ และมีคุณธรรม จริยธรรม เป็นแบบอย่างที่ดีงามในการดำรงชีวิตและสร้างสรรค์สังคมให้เกิดความสงบและสันติสุข มุ่งอนุรักษ์ทรัพยากรธรรมชาติ สิ่งแวดล้อม ศิลปะ วัฒนธรรมและประเพณี เพื่อเป็นมรดกของชาติสืบไป

3) ปณิธาน

มหาวิทยาลัยนเรศวรเป็นมหาวิทยาลัยสหสาขา (Comprehensive University) ที่มุ่งกระจายโอกาสและความเสมอภาคทางการศึกษาให้กับประชากรในภูมิภาคตั้งขึ้นในภูมิภาค โดยเฉพาะเขตภาคเหนือตอนล่าง 9 จังหวัด ได้แก่ พิษณุโลก พิจิตร สุโขทัย กำแพงเพชร เพชรบูรณ์ อุตรดิตถ์ ตาก นครสวรรค์ และอุทัยธานี โดยการจัดการเรียนการสอน ผลิตบัณฑิตและพัฒนาทรัพยากรมนุษย์ในสาขาต่างๆ ทั้งกลุ่มสังคมศาสตร์ กลุ่มวิทยาศาสตร์และเทคโนโลยีและกลุ่มวิทยาศาสตร์สุขภาพ ให้สอดคล้องกับความต้องการของสังคม นำไปสู่การพัฒนาคุณภาพชีวิตและความเป็นอยู่ของประชาชน ตลอดจนการอนุรักษ์ฟื้นฟูทรัพยากรธรรมชาติและสิ่งแวดล้อมให้ดีขึ้น มุ่งเน้นการพัฒนาวิชาการ และวิชาชีพชั้นสูง เป็นศูนย์รวมแหล่งวิทยากรต่างๆ ที่มีคุณค่าต่อมนุษย์ มีปณิธานอันแน่วแน่ที่จะดำรงความเป็นเลิศทางวิชาการและความเป็นสากล ในอันที่จะพัฒนาทรัพยากรมนุษย์ให้มีคุณภาพและประสิทธิภาพ เพื่อเกื้อหนุนต่อการพัฒนาประเทศ และสามารถแข่งขันในระดับนานาชาติได้แบบยั่งยืน มุ่งสร้างบัณฑิตให้เป็นผู้รอบรู้ทางวิชาการ เชี่ยวชาญวิชาชีพในทุกสรรพวิทยากร มีความเป็นสากลทั้งในเชิงเทคโนโลยีและภาษาที่จำเป็นรวมถึงมี

คุณธรรม จริยธรรม และจรรยาบรรณแห่งวิชาชีพ อีกทั้งเป็นผู้มีวิสัยทัศน์กว้างไกล มีจิตใจร่วมพัฒนา

4) วิสัยทัศน์

มหาวิทยาลัยนเรศวรเป็นมหาวิทยาลัยนวัตกรรมระดับแนวหน้าในกลุ่ม 10 อันดับแรกของประเทศไทยในปีพ.ศ.2560

5) สัญลักษณ์ของมหาวิทยาลัย

มน.(NU) คือ อักษรย่อทางราชการ ประจำมหาวิทยาลัยนเรศวร

นเรศวร คือพระนามสมเด็จพระนเรศวรมหาราชองค์มหากษัตริราชผู้ทรงกอบกู้อิสรภาพของชาติไทยให้หลุดพ้นจากความเป็นประเทศราชของพม่า ครั้งเสียกรุงครั้งแรกเมื่อ พ.ศ. 2112 ทรงประกอบวีรกรรมกล้าหาญนำชาติให้ก้าวสู่ความเป็นเอกราชเกรียงไกร เทียมไหล่นานาประเทศ ทรงเป็นพระมหากษัตริราช ทรงมีพระประสูติกาล ทรงพระเจริญวัยที่เมืองพิษณุโลก ทรงเป็นศรัทธา ความภูมิใจ เป็นศักดิ์ศรีของคนชาวพิษณุโลกและคนไทยทั้งชาติ

ตราสัญลักษณ์

เป็นพระบรมรูปสมเด็จพระนเรศวรมหาราชในท่ายืน พระหัตถ์ขวาทรงสุวรรณภิงคารหลังทักษิณาทก ประกาศอิสรภาพ ตอนล่างพระแท่นมีอักษรชื่อมหาวิทยาลัยนเรศวร อยู่ภายในป้าย ชายธง และตราสัญลักษณ์ เป็นรูปช้างศึก อยู่ในโล่กลมแบบโบราณ ตอนล่างรูปช้างศึกมีอักษรชื่อมหาวิทยาลัยนเรศวร อยู่ภายในป้ายชายธง



ภาพที่ 1 ตราสัญลักษณ์ มหาวิทยาลัยนเรศวร (1)

ที่มา http://www.nu.ac.th/th/c_about2.php



ภาพที่ 2 ตราสัญลักษณ์ มหาวิทยาลัยนเรศวร (2)

ที่มา http://www.nu.ac.th/th/c_about2.php

ดอกไม้ประจำมหาวิทยาลัย

คือ ดอกเสลา



ภาพที่ 3 ดอกไม้ประจำมหาวิทยาลัย
ที่มา http://www.nu.ac.th/th/c_about2.php

สีประจำมหาวิทยาลัย

สีคือ สีเทา-เสด

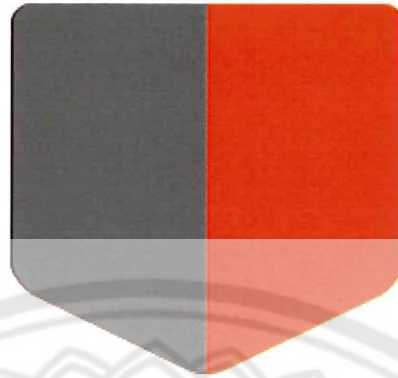
สีเทา หมายถึงสีของสมอง แปลว่าความคิดหรือปัญญา

สีเสด หมายถึงสีของคุณธรรมและความกล้าหาญ

สีเสดประกอบด้วย

สีแดง หมายถึงสมเด็จพระนเรศวร แปลว่าความกล้าหาญ

สีเหลือง หมายถึงพระพุทธชินราช แปลว่าคุณธรรม



ภาพที่ 4 สีประจำมหาวิทยาลัย

ที่มา http://www.nu.ac.th/th/c_about2.php

เอกลักษณ์ : มหาวิทยาลัยแห่งนวัตกรรม

อัตลักษณ์ : เก่งงาน เก่งคน เก่งคิด เก่งครองชีวิต เก่งพิชิตปัญหา

6) Going world class'มน.ก้าวสู่ปีที่25

"Going World class คือ เป้าหมายการพัฒนา มหาวิทยาลัยนเรศวร ผมได้วางแนวกลยุทธ์ 3 ด้าน คือ ด้านแรก การยกระดับมหาวิทยาลัยสู่ "มหาวิทยาลัยวิจัย" อุดมศึกษาต้องเป็นแหล่งสร้างองค์ความรู้และนวัตกรรม เพื่อนำไปสู่การพัฒนาเศรษฐกิจและสังคมของประเทศ การปรับตัวเองให้เป็นมหาวิทยาลัยวิจัยของ มน.จึงเป็นสิ่งจำเป็น โดยเฉพาะการขับเคลื่อนมหาวิทยาลัยให้มีคุณภาพเป็นที่ยอมรับของสังคมและนานาชาติ "Going World Class" จึงเป็นเป้าหมายการพัฒนา มน.ในย่างก้าวสู่ปีที่ 25 ในปีพ.ศ.2558 เป็นต้นไป

"29 กรกฎาคม 2557"ครบรอบ 24 ปีแห่งการสถาปนามหาวิทยาลัยของรัฐเลื่องชื่อในพื้นที่ภาคเหนือ ที่ชาวบ้านรู้จักมักคุ้นกันดีในนามว่า"มหาวิทยาลัยนเรศวร" หรือ มน.เป็นสถาบันอุดมศึกษาที่มี"พิพิธภัณฑ์พระราชประวัติสมเด็จพระนเรศวรมหาราช"พระมหากษัตริย์ชาตินักรบผู้ยิ่งใหญ่ในประวัติศาสตร์ชาติไทย มหาวิทยาลัยนเรศวร มีพัฒนาการมาหลายยุค กว่าที่จะ

มาถึงวันนี้ ภายใต้การบริหารงานของ "ศ.ดร.สุจินต์ จินายน" อธิการบดี มหาวิทยาลัยนเรศวร คนปัจจุบัน

เหนืออื่นใด กลยุทธ์สำคัญในการขับเคลื่อนสู่ "World class" เริ่มด้วยการปรับสัดส่วนของจำนวนนิสิตระดับปริญญาตรีต่อระดับบัณฑิตศึกษาในอัตราส่วน 75 ต่อ 25 ทั้งนี้ เพื่อให้ให้นักศึกษาระดับปริญญาโท ปริญญาเอก เป็นกลไกในการขับเคลื่อนการวิจัยร่วมกับคณาจารย์ ให้เพิ่มทั้งจำนวนและคุณภาพของผลงานวิจัย ซึ่งวัดได้จากจำนวนการตีพิมพ์เผยแพร่ผลงานในวารสารที่จัดอยู่ในฐานข้อมูล ISI ซึ่งมี Impact Factor สูง และได้ใช้ผลงานวิจัยไปอ้างอิงเป็นจำนวนมาก (Citation) นอกจากการปรับโครงสร้างของจำนวนนิสิตนักศึกษาในคณะวิชาหลักแล้ว มน. ได้จัดตั้ง "วิทยาลัย" เฉพาะทางเพื่อผลิตบัณฑิต เฉพาะระดับปริญญาโท ปริญญาเอก เพิ่มขึ้น เช่น วิทยาลัยพลังงานทดแทน วิทยาลัยโลจิสติกส์และโซ่อุปทาน วิทยาลัยเพื่อการค้นคว้าระดับรากฐาน วิทยาลัยประชาคมอาเซียนศึกษา ตามด้วยการจัดตั้งสถานความเป็นเลิศการวิจัยต่างๆ เพื่อเป็นแหล่งรวมนักวิจัยจากทั้งภายในและภายนอก มน. มาระดมความคิด กำหนดทิศทางจัดทำเสนอโครงการวิจัย เพื่อหาแหล่งทุนจากภายนอกมาสนับสนุนการดำเนินงานวิจัยของ มน. จำนวนสถานความเป็นเลิศดังกล่าวได้เพิ่มจำนวนขึ้นตามลำดับจนปัจจุบันมีจำนวน 22 สถาน ครอบคลุมกลุ่มวิชาด้านวิทยาศาสตร์สุขภาพ วิทยาศาสตร์เทคโนโลยี และสังคมศาสตร์ สถานความเป็นเลิศการวิจัยได้ขับเคลื่อนจนก่อให้เกิดผลงานเป็นจำนวนมาก และเกิดผลงานด้านนวัตกรรมที่ถ่ายทอดสู่เชิงพาณิชย์ ดังกรณีตัวอย่างเช่น นวัตกรรม "ผลิตภัณฑ์แก้เผ็ด" Spicy Aid เครื่องสำอางลดริ้วรอยจากสารสกัดใบชาในอนุภาคไมโครเมตร ผลิตอาหารเสริมอาหารบำรุงความจำพรมมิ สารเติมเลือดใหม่สำหรับงานตรวจทางห้องปฏิบัติการทางการแพทย์ "รวมถึงการสร้างเครือข่ายการวิจัยร่วมกับภาคเอกชนและมหาวิทยาลัยในต่างประเทศ เพื่อยกระดับคุณภาพการวิจัยและการสร้างโจทย์วิจัยให้สอดคล้องความต้องการของภาคเอกชนอย่างแท้จริง"

แนวกลยุทธ์ด้านที่สอง เป็นการยกระดับมหาวิทยาลัยสู่ "สากล" (Internationalizations) ด้วยการดำเนินการด้านสำคัญๆ อาทิ การปรับโครงสร้างของบุคลากรสายวิชาการให้มีอาจารย์นักวิจัยชาวต่างประเทศเพิ่มมากขึ้น ปัจจุบันมีสัดส่วน 1 ต่อ 8 จากการจ้างอาจารย์ นักวิจัยในต่างประเทศมาปฏิบัติงานใน มน., การแลกเปลี่ยนบุคลากรสายวิชาการกับมหาวิทยาลัยในต่างประเทศ (Staff Mobility)

ตามข้อตกลงร่วมกัน ตามข้อกำหนดในเอ็มโอยู ทั้งระยะสั้น และ ระยะยาวเพื่อร่วมปฏิบัติงานตามโครงการวิจัยผลิตผลงาน เพื่อตีพิมพ์เผยแพร่ ตลอดจนการฝึกอบรมการใช้เครื่องมือ

ในห้องปฏิบัติการ และการสนับสนุนการนำผลงานวิจัยไปเสนอในต่างประเทศ เป็นต้น สัดส่วนการแลกเปลี่ยนบุคลากรวิชาการจะกำหนดไว้ในอัตรา 1 ต่อ 1

ทั้งนี้ การปรับโครงสร้างของนิสิต นักศึกษาต่างชาติ อยู่ในขั้นตอนการดำเนินการต่างๆ เช่น เพิ่มหลักสูตรภาษาอังกฤษในระดับปริญญาตรีในคณะหรือวิทยาลัย, เพิ่มทุนการศึกษาให้นิสิต นักศึกษาต่างชาติ โดยเฉพาะประเทศในประชาคมอาเซียน และจัดหลักสูตรในกลุ่มมนุษยศาสตร์ สังคมศาสตร์ ที่สนองความต้องการด้านศิลปะ วัฒนธรรม ภาษาให้นิสิต นักศึกษาต่างชาติ รวมถึงสนับสนุนการแลกเปลี่ยนนิสิตนักศึกษา ตลอดระยะเวลา 3 ปีที่ผ่านมาในสัดส่วน 1 ต่อ 1 ปีละ 200 คน

แนวกลยุทธ์ด้านที่สาม การขับเคลื่อนด้านอื่น เช่น การพัฒนาสถานพัฒนาวิชาการด้านภาษาให้มีเครื่องมือทันสมัยเพื่อการเรียนรู้ภาษาด้วยตนเอง จัดหาโปรแกรมสำเร็จรูปจากแหล่งผลิตต่างๆ ทั่วโลก, เตรียมความพร้อมให้นิสิต นักศึกษา มีงานทำในบริษัทชั้นนำ ทั้งในและต่างประเทศ โดยพัฒนาขีดความสามารถและทักษะ ที่สนองความต้องการของแหล่งงาน

2.2 วิวัฒนาการของตัวอักษร

1) ความเป็นมา

จุดเริ่มต้นของงานอักษรที่มีมาแต่โบราณเริ่มจากการคิดค้นอักษรภาพของชาวอียิปโบราณ ที่เรียกว่าอักษร "ไฮโรกริฟฟิก (Hieroglyphs) ลักษณะเด่นของตัวอักษรนี้คือ การใช้ภาพหรือสัญลักษณ์แทนความหมายต่างๆ ซึ่งผู้เขียนและผู้อ่านจะต้องจำตัวอักษรแต่ละแบบ จึงเกิดปัญหาเมื่อมีจำนวนคำเพิ่มมากขึ้น เพราะจำนวนตัวอักษรจะมีมากขึ้นตามไปด้วย

เพื่อเป็นการแก้ไขปัญหาดังกล่าว จึงเกิดการผสมสัญลักษณ์เพื่อสร้างคำใหม่ขึ้นมา แต่อย่างไรก็ตามอักษรภาพยังไม่สะดวกสำหรับใช้ในการสื่อสาร มากนัก จึงถูกลดความสำคัญลงและค่อยๆ เลือนหายไปตามกาลเวลา คงเหลือแต่ภาษาจีนซึ่งถือว่าเป็นภาษาภาพที่ยังมีผู้ใช้จำนวนมากในปัจจุบัน

ภาษายุคต่อมาเป็นภาษาที่ประกอบไปด้วยพยัญชนะ สระ (วรรณยุกต์มีเป็นบางภาษาเท่านั้น เช่นภาษาไทย ภาษาจีน) มาประกอบเป็นคำซึ่งช่วยลงจำนวนตัวอักษรลงเหลือไม่กี่สิบตัว

เหมาะแก่การเรียนรู้และจดจำอีกทั้งยังเป็นระบบภาษาที่เหมาะสมแก่การสร้างคำใหม่ ๆ ซึ่งมีเพิ่มมากขึ้นในปัจจุบัน นอกเหนือจากตัวอักษรแล้ว ตัวเลขสำหรับการนับจำนวนก็มีความสำคัญมากเช่นกันสำหรับวิวัฒนาการของตัวอักษรไทย มีจุดเริ่มต้นเป็นหลักฐานชัดเจนคือ หลักศิลาจารึกของพ่อขุนรามคำแหงมหาราช ที่ทรงประดิษฐ์ลายสือไทย และมีการพัฒนาจนเป็นตัวอักษรไทยที่ใช้กันในปัจจุบัน (จตุพงษ์ ภูสุมาศ. พื้นฐานการใช้งานตัวอักษร, 2556 , หน้า 4-5)

2) ความสำคัญของตัวอักษร

หากมองไปรอบๆตัว จะพบว่าตัวอักษรเป็นส่วนหนึ่งของสิ่งต่างๆในชีวิตเรา ซึ่งทราบกันดีอยู่แล้วว่า ตัวอักษรทำหน้าที่สื่อความหมาย บุคลิกและลักษณะเด่นของตัวอักษรเหล่านั้น เป็นสิ่งที่ช่วยเสริมให้ความหมายเหล่านั้นดีขึ้น

เรามักจะเห็นตัวอักษรปรากฏอยู่ในสิ่งของเกือบทุกสิ่ง หากลองสังเกตตัวอักษรเหล่านั้น จะพบว่าตัวอักษรที่มีรูปแบบต่างกันมากมาย โดยส่วนใหญ่แล้วตัวอักษรที่นำมาใช้งาน จะผ่านการคัดสรรหรือเลือกมาเป็นอย่างดีแล้ว เพื่อให้เหมาะสมกับงานนั้นๆ ทำให้เรารู้ว่าตัวอักษรมีด้วยกันหลากหลายรูปแบบ และเราสามารถเรียนรู้การใช้งานตัวอักษรได้จากทุกสิ่งรอบตัวเรา (ธวัชชัย ศรีสุเทพ , ฟอนต์ไหนดี?, 2549, หน้า 17)

2.3 ประเภทของตัวอักษร

1) ตัวพิมพ์แบบ serif กับ sen serif

หากจะแบ่งกลุ่มตัวพิมพ์ภาษาอังกฤษอย่างง่าย ๆ นั้นสามารถแบ่งได้เป็นสองกลุ่มคือ

Serif : ตัวอักษรเซอริฟ หรือเส้นขวางที่ปลายของเส้นลำตัว มีประโยชน์ในการเน้นข้อความเนื่องจากช่วยสร้างความแตกต่างให้ตัวอักษร และยังเพิ่มความต่อเนื่องในการอ่านอีกด้วย

Sans serif : ตัวพิมพ์ที่ไม่มีเซอริฟจะเรียกว่าเซนเซอริฟ (san ในภาษาฝรั่งเศสแปลว่าปราศจาก) ในบางครั้งหมายถึงตัวพิมพ์แบบ gothic หรือ grotesque

2) ประเภทของตัวพิมพ์ภาษาอังกฤษ (Type Classification)

ตัวพิมพ์แบบต่างๆนั้นสามารถแบ่งออกเป็นประเภทตามลักษณะเฉพาะที่สืบทอดกันมา (inherent characteristics) การที่รู้จักประเภทของตัวพิมพ์จะทำให้เราเข้าใจถึงลักษณะตัวพิมพ์มากขึ้น และสามารถนำไปใช้ในการตัดสินใจเลือกตัวพิมพ์ในงานได้อย่างเหมาะสม

การแบ่งประเภทตัวพิมพ์นั้นขึ้นอยู่กับลักษณะทางกายภาพของตัวพิมพ์ โดยหลักจะแบ่งออกเป็นสี่ประเภท ได้แก่ Block, Roman, Gothic , และ Script ตัวพิมพ์แบบอื่นที่ไม่เข้ากลุ่มข้างต้นนั้นก็อาจจัดอยู่ในประเภทเพิ่มเติมได้แก่ Hand drawn, Graphic ,Experimental และ Symbol

2.1) Block Typefaces

ตัวพิมพ์แบบ Block Typefaces ,Gothic ,Old English ,Black ,หรือBroken นั้นจะมีลักษณะเหมือนตัวเขียนที่หยาบๆเต็มไปด้วยเส้นประดับต่างๆ ซึ่งเป็นที่แพร่หลาย ในยุคกลางประวัติศาสตร์ยุโรป (Middle Ages) ปัจจุบันตัวพิมพ์นี้ดูค่อนข้างหนักและอ่านยากเนื่องจากความซับซ้อนของตัวอักษร โดยเฉพาะเมื่อใช้ในเนื้อหาที่มีปริมาณมากๆ ให้ความรู้สึกไปในทางเก่าแก่โบราณและล้าสมัย แต่เหมาะจะนำไปใช้เพื่อการตกแต่งข้อความที่ดึงดูดสายตา

A B C D E F G H I J K L M N O P Q R S T U V W X Y Z
a b c d e f g h i j k l m n o p q r s t u v w x y z
1 2 3 4 5 6 7 8 9 0

ตัวอย่างฟอนต์ Milano LET

2.2) Roman Typefaces

ตัวพิมพ์แบบ Roman มีต้นกำเนิดมาจากตัวอักษรที่จารึกไว้ในหินของอาณาจักรโรมันจะมีส่วนของเซอริฟ (serif) หรือเส้นยื่นเป็นส่วนประกอบสำคัญ โดยเซอริฟมีส่วนช่วยในการกวาดสายตาไปตามตัวอักษร และนิยมใช้ในส่วนหนึ่งของเนื้อความ (body text)

ABCDEFGHIJKLMNOPQRSTUVWXYZ

abcdefghijklmnopqrstuvwxyz

1234567890

ตัวอย่างฟอนต์ Adobe Arabic

รูปแบบย่อยของ Roman(Roman Variations)

เนื่องจากตัวพิมพ์แบบ Roman นั้นเป็นรูปแบบที่ใช้กันมากจึงทำให้มีการพัฒนาตัวอักษรรูปแบบนี้กันมาก ด้วยการดัดแปลงให้มีสไตล์ที่แตกต่างกันออกไป เป็นกลุ่มย่อยขึ้นมาอีกหลายประเภท ดังต่อไปนี้

2.2.1) Old Style

พัฒนาขึ้นในศตวรรษที่ 16 และ 17 เพื่อใช้เป็นมาตรฐานแทนตัวพิมพ์แบบ Block โดยมีลักษณะสำคัญคือ เซอร์ฟของเส้นขึ้นเป็นแบบเอียง (slanted ascender serif) มีเซอร์ฟที่เชื่อมอยู่กับเส้นของตัวอักษรและ left-inclined stress คือการเปลี่ยนน้ำหนักไปทางซ้ายของตัวอักษร

ตัวพิมพ์แบบ Old Style ไม่มีลักษณะประหลาดที่เป็นอุปสรรคต่อการอ่าน และไม่เรียกร้องความสนใจให้กับตัวอื่น ด้วยความอ่านง่ายของมันทำให้ตัวอักษรแบบ Old Styl เหมาะที่จะใช้กับเนื้อความที่มีปริมาณมากได้เป็นอย่างดี

ABCDEFGHIJKLMNOPQRSTUVWXYZ

abcdefghijklmnopqrstuvwxyz

1234567890

ตัวอย่างฟอนต์ Adobe Caslon Pro

2.2.2) Transitional

เป็นตัวพิมพ์ที่มีความแตกต่างระหว่างเส้นหนาและเส้นบางปานกลาง และมีลักษณะของ left-inclined stress ไม่มากนัก ลักษณะสำคัญของตัวพิมพ์แบบ Transitional นั่นคือ ปลายของเส้นเฉียงมาบรรจบกันแบบเรียบหรือสามเหลี่ยม (flat or triangular tip)

ABCDEFGHIJKLMNOPQRSTUVWXYZ
abcdefghijklmnopqrstuvwxyz
1234567890

ตัวอย่างฟอนต์ Baskerville Old Face

2.2.3) Modern

หรือ Empire พัฒนารุ่งขึ้นในช่วงปลายศตวรรษที่ 18 มีรูปร่างเด่นสะดุดตา โดยจะสังเกตได้จากความแตกต่างอย่างมากระหว่างเส้นหนาและเส้นบางของ และมักมีเซอร์ฟ บางเรียบ และไม่มีส่วนโค้ง (unbracket)

ABCDEFGHIJKLMNOPQRSTUVWXYZ
abcdefghijklmnopqrstuvwxyz
1234567890

ตัวอย่างฟอนต์ Bodoni MT

2.2.4) Slab Serif

หรือ Egyptian มีลักษณะเด่นที่เซอร์ฟรูปสี่เหลี่ยมขนาดใหญ่ มองเห็นได้ชัดเจนกว่าตัวพิมพ์อื่นๆ

ABCDEFGHIJKLMNOPQRSTUVWXYZ
 abcdefghijklmnopqrstuvwxyz
 1234567890

ตัวอย่างฟอนต์ Book Antiqua

2.2.5) Clarendon

เป็นกลุ่มย่อยของ Slab Serif มีส่วนโค้งเล็กเชื่อมเซอร์ฟกับเส้นตัวอักษร (subtle serif bracket) และมีความต่างระหว่างเส้นหนากับเส้นบางมากกว่า Slab Serif

ABCDEFGHIJKLMNOPQRSTUVWXYZ
 abcdefghijklmnopqrstuvwxyz
 1234567890

ตัวอย่างฟอนต์ Century

2.2.6) Typewriter

เป็นกลุ่มย่อยของ Slab Serif ที่มีความกว้างของ เซอร์ฟ เท่ากับความกว้างเท่ากับลำตัวของตัวอักษร

ABCDEFGHIJKLMNOPQRSTUVWXYZ
 abcdefghijklmnopqrstuvwxyz
 1 2 3 4 5 6 7 8 9 0

ตัวอย่างฟอนต์ Rod

2.3) Gothic Typefaces

ตัวพิมพ์แบบ Gothic, Sen serif หรือ Lineage จะไม่มีส่วนของ เซอริ์ฟอย่าง แบบ Roman ด้วยลักษณะที่สะอาดและเรียบง่าย จึงเหมาะกับข้อความขนาดใหญ่เช่น หัวข้อ พาดหัวของ บทความ หรือข้อความสั้นๆ ที่ต้องการความชัดเจน แต่อาจทำให้อ่านยากใน ข้อความยาวๆ

ABCDEFGHIJKLMNOPQRSTUVWXYZ
abcdefghijklmnopqrstuvwxyz
1234567890

ตัวอย่างฟอนต์ Adobe Gothic Std B

รูปแบบย่อยของ Gothic(GothicVariations)

ตัวพิมพ์แบบ Gothic นั้น ได้รับการพัฒนามาหลังจากตัวพิมพ์แบบ Roman โดยนักออกแบบได้สร้างสรรค์รูปแบบต่างๆ ขึ้นมามากมายทำให้เกิดกลุ่มย่อยออกมาอย่างหลากหลาย เกินกว่าที่จะจัดกลุ่มได้อย่างถูกต้องความแตกต่างระหว่างตัวอักษรแบบ Gothic นั้นสามารถสังเกตได้ง่ายจากอักษรตัว a, e, g, G, M, R และ Y

2.3.1) Grotesque

ตัวพิมพ์แบบ Grotesque จะแคบกว่าแบบ Neo Grotesque โดยตัว G จะมีคางยื่นออกมา และหางตัว G จะเป็นแบบสองชั้น (ไม่เป็นวง)

ABCDEFGHIJKLMNOPQRSTUVWXYZ
abcdefghijklmnopqrstuvwxyz
1234567890

ตัวอย่างฟอนต์ Calibri

2.3.2) Neo Grotesque

จะมีความกว้างกว่าแบบ Grotesque โดยตัว G จะมีคางยื่นออกมา และหางตัว G จะเป็นวง (แทนที่จะเป็นสองชั้น)

ABCDEFGHIJKLMNOPQRSTUVWXYZ
abcdefghijklmnopqrstuvwxyz
1234567890

ตัวอย่างฟอนต์ Bell Gothic Std Black

2.3.3) Geo metric

จะมีรูปร่างกลม และมีลักษณะสำคัญคือด้านข้างของตัว M, N, V, และ W จะกางออก โดยขาของตัว R จะเชื่อมอยู่กับวงด้านบน ใกล้กับลำตัว ขณะที่ตัว G จะไม่มีคาง

ABCDEFGHIJKLMNOPQRSTUVWXYZ
abcdefghijklmnopqrstuvwxyz
1234567890

ตัวอย่างฟอนต์ Century Gothic

2.3.4) Humanistic

จะมีลักษณะคล้ายแบบ Geo metric แต่จะต่างกันที่น้ำหนักของลายเส้น จะแตกต่างกันมากกว่า ส่วนหางตัว g จะเป็นแบบสองชั้น

ABCDEFGHIJKLMNOPQRSTUVWXYZ

abcdefghijklmnopqrstuvwxyz

1234567890

ตัวอย่างฟอนต์ Microsoft JhengHei

2.3.5) Square

มีรูปร่างสี่เหลี่ยมตามชื่อ โดยตัว g มีหางแบบวง และตัว Q มีหางแทงเข้า
มาภายในช่องว่างลำตัว

ABCDEFGHIJKLMNOPQRSTUVWXYZ

abcdefghijklmnopqrstuvwxyz

1234567890

ตัวอย่างฟอนต์ Euphemia

2.4) Script Typefaces

เป็นตัวพิมพ์ที่ออกแบบตามลายมือ ตัวอักษรหลายชนิดมักจะมีเส้นยื่นออกมา
จำนวนมาก เมื่อนำมาใช้ตัวอักษรเหล่านี้จึงสัมผัสกัน ตัวอักษรประเภทนี้อาจจะอ่านได้ง่าย
หรือยาก ขึ้นอยู่กับลักษณะตัวอักษร เช่นเดียวกับลายมือแต่ละคน โดยส่วนใหญ่แล้ว
ตัวพิมพ์แบบ Script นั้นอ่านค่อนข้างยาก จึงนิยมใช้ในตราสินค้า และในหัวข้อต่างๆ

ABCDEFGHIJKLMNOPQRSTUVWXYZ

abcdefghijklmnopqrstuvwxyz

1234567890

ตัวอย่างฟอนต์ Brush Script Std

2.5) Graphic Typefaces

ประกอบด้วยตัวอักษรที่มีลักษณะเป็นกราฟิก ออกแบบมาให้มีวัตถุประสงค์เฉพาะ เพื่อสร้างความเกี่ยวข้องกับเนื้อหาที่ต้องการสื่อสาร จึงมีรูปแบบที่หลากหลายมาก ตามความคิดสร้างสรรค์ของผู้ออกแบบ แม้ว่าตัวพิมพ์แบบ Graphic จะช่วยเสริมให้การออกแบบน่าสนใจยิ่งขึ้น แต่ความซับซ้อนของรูปแบบตัวอักษรมีผลต่อความสามารถในการอ่าน จึงไม่เหมาะนำไปใช้เป็นส่วนต่างๆของเนื้อหา

ABCDEFGHIJKLMNOPQRSTUVWXYZ
abcdefghijklmnopqrstuvwxyz
1234567890

ตัวอย่างฟอนต์ Snap ITC

2.6) Hard-drawn Type

มีลักษณะเหมือนการเขียนด้วยลายมือ โดยจะมีความแตกต่างของน้ำหนัก ความเร็ว ความบรรจง ของลายเส้น เพื่อเพิ่มความสวยงามให้กับตัวอักษร

ABCDEFGHIJKLMNOPQRSTUVWXYZ
abcdefghijklmnopqrstuvwxyz
1234567890

ตัวอย่างฟอนต์ Book_Akhanake

2.7) Symbols

คือ non-alphabetical typefaces หรือที่เรียกว่า Pi font หรือ dingbats นั้นจะประกอบไปด้วยรูปกราฟิกเป็นหลัก ซึ่งอาจจะเป็นสัญลักษณ์ทางวิทยาศาสตร์ ลูกศร

ไอคอน และเครื่องหมายต่างๆ โดยเราสามารถนำสัญลักษณ์เหล่านี้ ไปช่วยเพิ่มความสนใจให้กับเนื้อหาได้ เป็นอย่างดี (ธวัชชัย ศรีสุเทพ , ฟอนต์ไหนดี?, 2549, หน้า 30-43)



ตัวอย่างฟอนต์ MS Outlook

3) ชนิดของตัวอักษรภาษาไทย

1) ตัวอักษรถัดไป เทียบได้กับตัวพิมพ์ในแบบคัดลายมือในตัวพิมพ์ภาษาอังกฤษ เพราะเป็นตัวพิมพ์ที่มีลักษณะเหมือนการคัดลายมือด้วยปากกาออแรงเช่นกัน นิยมใช้กับข้อความสั้นๆ ที่ให้ดูบุคลิกแบบโบราณแบ่งได้สองประเภทคือ

1.1) ตัวอักษรมีเส้นตัวอักษรเท่ากัน

ABCDEFGHIJKLMNOPQRSTUVWXYZ
abcdefghijklmnopqrstuvwxyz
1234567890

ตัวอย่างฟอนต์ 2554 edcrubArtnarong

1.2) ตัวอักษรมีเส้นตัวอักษรไม่เท่ากัน

ABCDEFGHIJKLMNOPQRSTUVWXYZ
abcdefghijklmnopqrstuvwxyz
1234567890

ตัวอย่างฟอนต์ SR FahtalaiJone NP

2) ตัวพิมพ์แบบเขียน เป็นตัวพิมพ์ที่มีลักษณะเหมือนการเขียนด้วยลายมือ นิยมใช้ในข้อความสั้นๆ แบ่งเป็นสองประเภทคือ

2.1) ตัวพิมพ์แบบเขียนที่มีเส้นตัวอักษรเท่ากัน

กขคคคคขงจจชชฉฉญญฎฎฐฐฒฒณณดตถ
ททรนบปผฝพฟภภมยรลวลศษสฬสฬอฮ

ตัวอย่างฟอนต์ KC Leftovers Plus

2.2) ตัวพิมพ์แบบเขียนที่มีเส้นตัวอักษรไม่เท่ากัน

กขคคคคขงจจชชฉฉญญฎฎฐฐฒฒณณดตถ
ททรนบปผฝพฟภภมยรลวลศษสฬสฬอฮ

ตัวอย่างฟอนต์ SR Rojee NP

3) ตัวพิมพ์ที่มีหัวเป็นวงกลม เป็นตัวภาษาไทยที่อ่านง่ายที่สุด นิยมใช้พิมพ์ฟอนต์หรือ
เนื้อหา ข้อความยาวๆ แบ่งได้สองประเภทคือ

3.1) ตัวพิมพ์แบบมีหัวที่มีเส้นตัวอักษรเท่ากัน

กขคคคคขงจจชชฉฉญญฎฎฐฐฒฒณณดตถ
ททรนบปผฝพฟภภมยรลวลศษสฬสฬอฮ

ตัวอย่างฟอนต์ Cordia New



3.2) ตัวพิมพ์แบบมีหัวที่มีเส้นตัวอักษรไม่เท่ากัน

**กบคคคกขงจฮซซชฉฉญญฎฐฏทฒณคตตถ
ทธนบปฝฝฟฟฟภภมยรลวศษสฬฮพอฮ**

ตัวอย่างฟอนต์ Angsana New

4) ตัวพิมพ์แบบไม่มีหัวหรือหัวปาด เป็นตัวพิมพ์ที่หัวจะเป็นงอย เหมือนถูกปาดออกไป
แบ่งได้สองประเภทคือ

4.1)ตัวพิมพ์แบบไม่มีหัวหรือหัวปาดที่มีเส้นตัวอักษรเท่ากัน

**กบคคคขงจฮซซชฉฉญญฎฐฏทฒณคตตถ
ทธนบปฝฝฟฟฟภภมยรลวศษสฬฮพอฮ**

ตัวอย่างฟอนต์ Block

4.2 ตัวพิมพ์แบบไม่มีหัวหรือหัวปาดที่มีเส้นตัวอักษรไม่เท่ากัน

**กบตตตขงจฮซชฉฉญญฎฐฏทฒณคตตถ
ทธนบปฝฝฟฟฟภภมยรลวศษสฬฮพอฮ**

ตัวอย่างฟอนต์ LilyUPc

5. ตัวพิมพ์แบบตัวตกแต่งเป็นตัวพิมพ์ที่ได้รับการออกแบบมาเป็นพิเศษเพื่อใช้ในการงาน
เฉพาะ อย่าง มักใช้กับข้อความสั้นๆ แต่จะอ่านค่อนข้างยาก สามารถแบ่งเป็นสองประเภทคือ

2) ออกแบบพอนต์เป็นกลุ่ม

ไม่ควรออกแบบตามลำดับตัวอักษร ตรงๆ ควรออกแบบเป็นกลุ่มของตัวอักษรเพื่อรักษาความสม่ำเสมอของแต่ละตัวอักษรนั่นเองโดยสามารถแบ่งกลุ่มได้ดังนี้

- กลุ่มโครงสร้างแบบตัว ก ไก่ ได้แก่ ก ฅ ฤ ฎ ฏ ฎ
- กลุ่มโครงสร้างแบบตัว ข ไข่ ได้แก่ ข ฃ ฅ ฆ
- กลุ่มโครงสร้างแบบตัว ค ควาย ได้แก่ ค ฅ ฆ ง จ
- กลุ่มโครงสร้างแบบตัว บ ใบไม้ ได้แก่ บ ฝ ษ
- กลุ่มโครงสร้างแบบตัว ผ ฝุ้ง ได้แก่ ผ ฝ
- กลุ่มโครงสร้างแบบตัว พ พาน ได้แก่ พ ฝ ฝ
- กลุ่มโครงสร้างแบบตัว ม ม้า ได้แก่ ม ฆ
- กลุ่มโครงสร้างแบบตัว น หนู
- กลุ่มโครงสร้างแบบตัว ฉ ฉิ่ง
- กลุ่มโครงสร้างแบบตัว จ จาน
- กลุ่มโครงสร้างแบบตัว ช ชูชาน
- กลุ่มโครงสร้างแบบตัว ง งู
- กลุ่มโครงสร้างแบบตัว ท ทหาร ได้แก่ ท ฑ
- กลุ่มโครงสร้างแบบตัว ห หีบ
- กลุ่มโครงสร้างแบบตัว ฐ ฐง
- กลุ่มโครงสร้างแบบตัว ร เรือ
- กลุ่มโครงสร้างแบบตัว ย ยักษ์
- กลุ่มโครงสร้างแบบตัว ล ลิง ได้แก่ ล ฌ
- กลุ่มโครงสร้างแบบตัว อ อ่าง ได้แก่ อ ฮ
- กลุ่มโครงสร้างแบบตัว ว แหวน
- กลุ่มโครงสร้างแบบผสม ได้แก่ ฌ ญ ฎ ฏ
- กลุ่มโครงสร้างของสระในระดับเดียวกัน ได้แก่ อะ อา เอะ แอ โอะ ใอ
- กลุ่มโครงสร้างของสระที่อยู่เหนือพยัญชนะ ได้แก่ อี อี้ อึ อื
- กลุ่มโครงสร้างของสระล่างที่อยู่ใต้พยัญชนะ ได้แก่ อุ ู
- โครงสร้างของไม้หันอากาศ

- โครงสร้างของนิคหิตหรือหยาดน้ำค้าง
- โครงสร้างของไม้ไต่คู้
- โครงสร้างของไม้ทันทฆาต หรือตัวการ์นต์
- โครงสร้างของยามักการ
- โครงสร้างผสมเช่น อ่า ๆ ๆ ๆ
- โครงสร้างของวรรณยุกต์
- เครื่องหมายวรรคตอนและเครื่องหมายต่างๆ(จตุพิงศ์ ภูสุมาศ. พื้นฐานการใช้
งานตัวอักษร, 2556 , หน้า 75-77)

3) ขนาดของตัวอักษร

ปัจจุบันระบบการพิมพ์เชิงตัวเลขและการแสดงผลบนหน้าจอคอมพิวเตอร์โดยโปรแกรมสำเร็จรูปขนาดที่ใช้ในการสั่งหน้าพิมพ์ 1 พอยต์(point) เท่ากับ 1/72 นิ้ว หรือ 0.3527 มิลลิเมตร

ในความเป็นจริงในการใช้ตัวพิมพ์ในการออกแบบคือตัวพิมพ์ที่มีขนาดพอยต์เดียวกัน แต่เมื่อมองแล้วขนาดอาจต่างกันไปเป็นเช่นนั้น เพราะว่าแบบของตัวพิมพ์แต่ละแบบนั้นมีส่วนระหว่างความสูงที่ต่างกันในการใช้ตัวอักษรทั่วไป ไม่ว่าจะงานหนังสือ สิ่งพิมพ์ มีความ เชื่อกันว่าขนาดที่เหมาะสมกับการอ่านอยู่ที่ 14 พอยต์ อาจจะมีการบวกลบ ซึ่งไม่มีการ กำหนดที่แน่นอนตายตัวโดยขึ้นอยู่กับความเหมาะสมในแต่ละกรณี (ปาพจน์ หนุณภักดี, Graphic Design Principles, 2555, หน้า 192)

4) ประสิทธิภาพการใช้งานกับตัวพิมพ์

ตัวพิมพ์มีไว้ใช้สำหรับอ่าน ดังนั้นประสิทธิภาพการใช้งานของฟอนต์ชุดหนึ่งๆ จึงขึ้นอยู่กับคุณสมบัติของตัวพิมพ์เหล่านั้นที่จะ “อ่านออก” ได้ง่ายหมายถึงผู้อ่านระบุได้ อย่าง สะดวกว่าตัวพิมพ์แต่ละตัวแสดงถึงตัวใดในภาษา คุณสมบัติความอ่านง่ายนี้ถือเป็นเกณฑ์ ข้อ หนึ่งที่ใช้วัดคุณภาพของตัวพิมพ์ และเป็นสิ่งที่นักออกแบบต้องคำนึงถึงเป็นอันดับแรก (ประชา สุวีรานนท์, สัมผัสความคิดและทิศทางการออกแบบฟอนต์ไทย, 2548, หน้า 148)

5) รูปลักษณ์ของตัวพิมพ์

แม้ตัวพิมพ์จะถูกสร้างขึ้นเพื่ออ่าน เพื่อนั้นเป็นพาหะนำไปสู่การสื่อสาร แต่ในขณะเดียวกัน มันก็เป็นสิ่งที่ตามนุษย์รับรู้ด้วยจักขุสัมผัส ไม่ว่าจะขนาดเล็กหรือใหญ่ ไม่ว่าจะใหม่หรือเก่า ไม่ว่าจะมุ่งเน้นในการถ่ายทอดหรือสื่อสาร หรือเรียกร้องความสนใจยอมผ่านกระบวนการคิดค้นสร้างสรรค์รูปลักษณ์ จึงมีมิติของทัศนศิลป์เข้าไปเกี่ยวข้องด้วย (ประชา สุวีรานนท์, สัมผัสความคิดและทิศทางการออกแบบฟอนต์ไทย, 2548, หน้า 155)

6) สัดส่วนของรูปตัวอักษร

สัดส่วนคือ ความสัมพันธ์ระหว่างองค์ประกอบพื้นฐานส่วนต่างๆ ของตัวพิมพ์ เป็นคุณสมบัติหลักในเชิงรูปลักษณ์ของตัวอักษร และเป็น "ตัวแปร" ขึ้นพื้นฐานที่ทำให้ตัวพิมพ์แบบหนึ่งแตกต่างจากอีกแบบหนึ่ง การจะพูดถึงรูปลักษณ์ของตัวพิมพ์ ไม่ว่าจะเป็นในแง่ประสิทธิภาพ ความสวยงามหรือนัยยะต่างๆ นั้น จำเป็นต้องเข้าใจคุณสมบัติด้านสัดส่วนเสียก่อน สัดส่วนในที่นี้ จึงไม่ได้หมายถึงเพียงความกว้างความยาวของรูปทรงสี่เหลี่ยมสูงผอม หรืออ้วนเตี้ย แต่ แตกต่างออกเป็นแง่มุมที่ได้ดังนี้

- 1 ความสูงอักษรกับขนาดตัวพิมพ์
- 2 ความหนาบางของเส้น
- 3 สัดส่วน หรือ ความแคบกว้างของตัวพิมพ์
- 4 น้ำหนักของตัวพิมพ์ (ประชา สุวีรานนท์, สัมผัสความคิดและทิศทางการออกแบบฟอนต์ไทย, 2548, หน้า 157)

2.6 กรณีศึกษา

1. ฟอนต์อัตลักษณ์มหาวิทยาลัยศิลปากร

ฟอนต์อัตลักษณ์มหาวิทยาลัยศิลปากร เนื่องในโอกาสครบรอบ 70 ปี มีแนวคิดในการออกแบบที่สามารถสะท้อนเอกลักษณ์โดดเด่นของมหาวิทยาลัยศิลปากร และคงอนุรักษ์รูปแบบที่

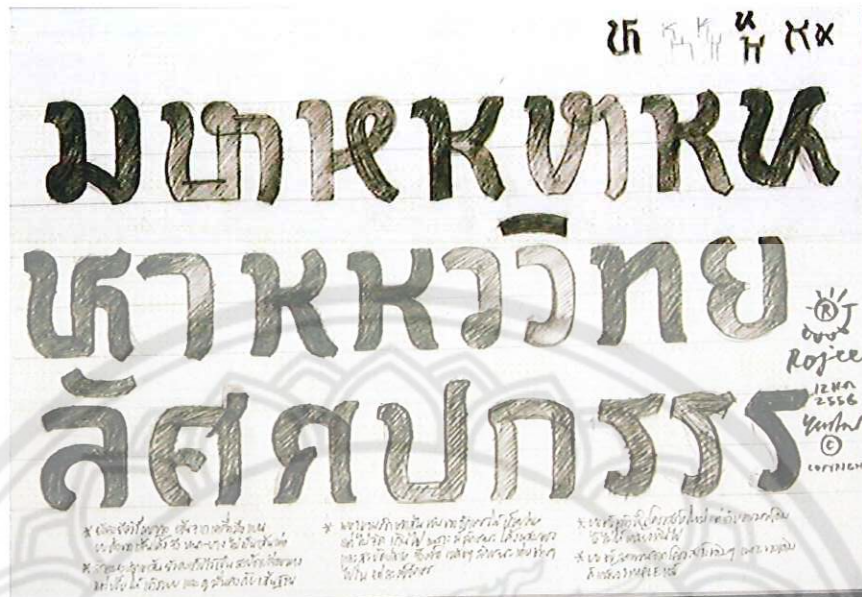
แสดงตัวตนของมหาวิทยาลัยศิลปากรอย่างแท้จริง อาทิ แนวคิดสถานที่ตั้งของมหาวิทยาลัยศิลปากร เริ่มมาจากวังซึ่งเป็นประทับของสมเด็จพระเจ้าบรมวงศ์เธอ เจ้าฟ้ากรมพระยานริศรานุวัดติวงศ์ นายช่างใหญ่แห่งกรุงสยาม ความเป็นเลิศในด้านศิลปะ เป็นต้น โดยจะดำเนินการออกแบบตัวอักษรเฉพาะของมหาวิทยาลัยศิลปากรเพื่อใช้ในการจัดทำเอกสารราชการ สิ่งพิมพ์ และสื่อต่างๆ จัดทำระบบสีมาตรฐานให้แก่มหาวิทยาลัยและคณะวิชาเพื่อให้เป็นระบบทั้งมหาวิทยาลัยเพื่อสร้างมาตรฐานของสีให้เกิดขึ้นในองค์กร ทั้งนี้ เพื่อการอนุรักษ์และส่งเสริมศิลปะและวัฒนธรรมของชาติ รวมทั้งการประยุกต์ใช้เพื่อรักษามรดกทางวัฒนธรรม จึงมีการกำหนดจะนำโทนสีของไทย ที่มีใช้สืบต่อมาแต่โบราณ มาใช้ในการกำหนดสีของมหาวิทยาลัยศิลปากรทั้งระบบ จัดทำโดยคณะมัณฑนศิลป์ มหาวิทยาลัยศิลปากรออกแบบโดย ไพโรจน์ ธีระประภา (โรจ สยามรวย)

มีด้วยกัน 2 ชุดรูปแบบ ชุดแรกใช้ชื่อตัวพิมพ์ "SILPAKORN70yr" เป็นตัวอักษรที่มีเอกลักษณ์ของ วัง ตำนาน ความดั้งเดิมของศิลปากร ชุดที่สองชื่อตัวพิมพ์ "SILPAKORN70NEW" ตัวอักษรที่มีความเป็นสากลผสมกับความเป็นเทคโนโลยี



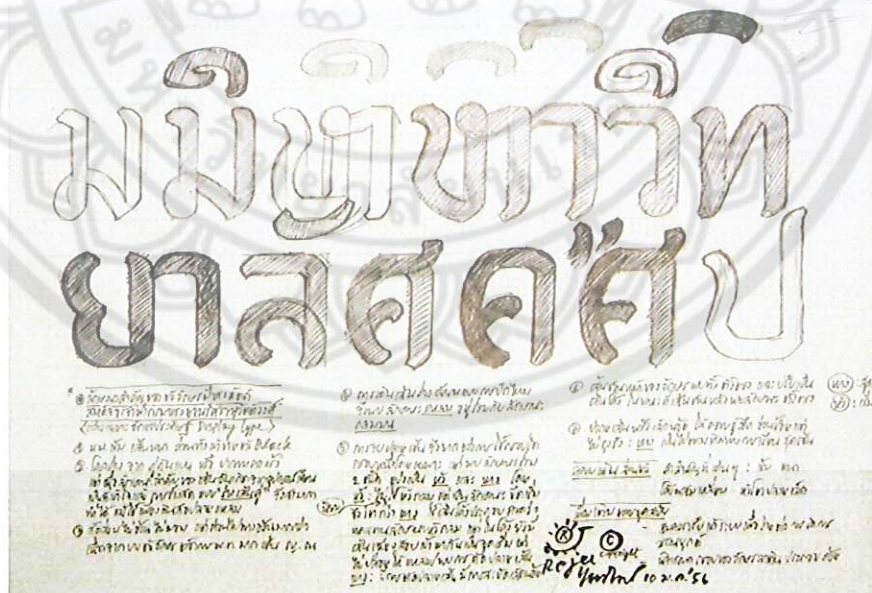
ภาพที่ 5 ตัวพิมพ์ "SILPAKORN70yr"

ที่มา <http://www.f0nt.com/forum/index.php/topic,21666.0.html>



ภาพที่ 6 ภาพสเกตฟอนต์อัตลักษณ์มหาวิทยาลัยศิลปากร (1)

ที่มา <http://www.font.com/forum/index.php/topic,21666.0.html>



ภาพที่ 7 ภาพสเกตฟอนต์อัตลักษณ์มหาวิทยาลัยศิลปากร (2)

ที่มา <http://www.f0nt.com/forum/index.php/topic,21666.0.html>

แก้ไข ๑ ขส
 นนน ชช
 ออ อฮ

ภาพที่ 8 ภาพแก้ไขฟอนต์อักษรมหาวิทยาลัยศิลปากร (1)

ที่มา <http://www.f0nt.com/forum/index.php/topic,21666.0.html>

มหาวิทยาลัยศิลปากร
 มหาวิทยาลัยศิลปากร
 มหาวิทยาลัยศิลปากร

© Pairoj Teeraprapa, February 5, 2013

ภาพที่ 9 ภาพแก้ไขฟอนต์อักษรมหาวิทยาลัยศิลปากร (2)

ที่มา <http://www.f0nt.com/forum/index.php/topic,21666.0.html>

ฟอนต์ชุดแรกใช้ตัวพิมพ์ชื่อ ตัวพิมพ์ "SILPAKORN70yr" เป็นตัวอักษรที่มีเอกลักษณ์ของ
วัง ตำนาน ความดั้งเดิมของศิลปากร มีสองน้ำหนักคือ Regular และ Italic

แนวความคิด

จากงานประดิษฐ์อักษรตามแนวทางพระเจ้าบรมวงศ์เธอเจ้าฟ้ากรมพระยานริศรานุวัดติ
วงศ์ เจ้าของวังท่าพระที่ต่อมาเป็นที่ตั้งของมหาวิทยาลัยศิลปากร

**กษคคคจจชชฅฅญญฐฐทฒณตต
ถทชนบปณฝพภมยรฤลภทศษตษอช
ฤฤอาอาจจจจ อ้ออ้ออ้ออ้ออุอุเอเอโอโอไอไอ
๑๑๒๒๓๓๔๔๕๕๖๖๗๗๘๘**

ภาพที่ 10 ตัวพิมพ์ SILPAKORN70yr ที่มา

http://www.cc.su.ac.th/home/index.php?option=com_content&view=article&id=242&Itemid=496

ข้อกำหนดการใช้งาน

ขนาดเล็กที่สุด 'ไม่ควรต่ำกว่า 12 pt เพราะยังสามารถอ่านได้' ไม่ควรปรับแก้สัดส่วน
ตัวอักษร หากใช้ขนาดเล็กสามารถเพิ่ม letter spacing ได้ เพื่อให้อ่านได้ง่ายขึ้น

การใช้งาน

เหมาะกับงานศิลปะไทยทุกแขนง ให้ความรู้สึกสง่า สุขุม มีคุณค่า ชล้ง มีความเป็นไทยแต่
ไม่ล้าสมัยสามารถใช้งานแบบร่วมสมัยได้ เช่น ประกอบงาน Design สมัยใหม่ จะให้ความรู้สึก
น่าสนใจ แปลกตา ชวนมอง ตัวอักษรยึดกรอบวิธีการออกแบบที่แยกแยะออกจากกันอย่างเด็ดขาด
เพื่อหนีคู่สับสน เช่น การออกแบบตัวชุด กถภฎฎฎฎณญณ จะเสียงโดยไม่ใช้โครงสร้างเดียวกัน
ทั้งหมด

SILPAKORN70yr

Regular

ก ข ช ด ต ม ง จ ฉ ช ช ฅ ฌ ฎ ฏ ฐ ฑ ฒ ณ ด ต
 ถ ท ธ น บ ป ผ ฝ พ ฟ ภ ม ย ร ล ว ศ ษ ส ท ษ
 อ ฮ ๑ ๒ ๓ ๔ ๕ ๖ ๗ ๘ ๙ ๐
 A B C D E F G H I J K L M N O P Q R S T U V W
 X Y Z a b c d e f g h i j k l m n o p q r s t u v
 w x y z 1 2 3 4 5 6 7 8 9 0

Italic

*ก ข ช ด ต ม ง จ ฉ ช ช ฅ ฌ ฎ ฏ ฐ ฑ ฒ ณ ด ต
 ถ ท ธ น บ ป ผ ฝ พ ฟ ภ ม ย ร ล ว ศ ษ ส ท ษ
 อ ฮ ๑ ๒ ๓ ๔ ๕ ๖ ๗ ๘ ๙ ๐
 A B C D E F G H I J K L M N O P Q R S T U V W
 X Y Z a b c d e f g h i j k l m n o p q r s t u v
 w x y z 1 2 3 4 5 6 7 8 9 0*

ภาพที่ 11 ตัวอย่างตัวพิมพ์ SILPAKORN70yr

ที่มา <http://www.f0nt.com/forum/index.php/topic,21666.0.html>

ชุดที่สองชื่อตัวพิมพ์“SILPAKORN70NEW”ตัวอักษรที่มีความเป็นสากลผสมกับความเป็นเทคโนโลยีมี 4 คำนำน้หนักคือ คือ Regular , Italic , Shadow และ Shadow Italic

แนวความคิด

ตัวอักษรที่พิจารณาให้เป็นตัว Display ที่แตกต่างจากฟอนต์ที่มีอยู่ในปัจจุบันอย่างสิ้นเชิง โดยคตินิยมของปัจจุบันที่ใช้สัดส่วนแบบตัวลาตินมาตรฐาน คือ อ้วนป้อมหรือสูงกลาง ๆ จะไม่ถูกใช้ในฟอนต์นี้ ฟอนต์นี้จึงกำหนดให้มีความสูงในลักษณะ Condensed คือ สมส่วนในแบบตัวแคบ และเป็นฟอนต์ที่มีเชิงหนา (SlabSerif) ซึ่งจะทำให้แตกต่างและโดดเด่น มีเอกลักษณ์ชัดเจน เหมาะแก่การสร้างเป็นฟอนต์สำหรับสถาบันที่มีอัตลักษณ์สูง ช่องไฟของฟอนต์นี้ในแบบ Regular จะมีช่องไฟห่าง เพื่อให้อ่านง่าย แยกแยะออกง่ายแม้ในขนาดเล็ก ซึ่งสามารถเล็กได้ถึง 12 pt และพิเศษเมื่อพิมพ์ฟอนต์นี้ในแบบ Shadow Style จะสามารถทับซ้อนกันได้พอดีกับแบบ Regular

กษัตริย์ราชชนกยุครัตนโกสินทร์
 กษัตริย์ราชชนนียุครัตนโกสินทร์
 กษัตริย์ราชบุตรยุครัตนโกสินทร์
 กษัตริย์ราชธิดายุครัตนโกสินทร์
 กษัตริย์ราชโอรสยุครัตนโกสินทร์
 กษัตริย์ราชธิดายุครัตนโกสินทร์

ภาพที่ 12 ตัวพิมพ์ SILPAKORN70NEW ที่มา

http://www.cc.su.ac.th/home/index.php?option=com_content&view=article&id=242&Itemid=496

ข้อกำหนดการใช้งาน

ขนาดเล็กที่สุด ไม่ควรต่ำกว่า 12 pt เพราะยังสามารถอ่านได้ ไม่ควรปรับแก้สัดส่วนตัวอักษร หากใช้ขนาดเล็ก สามารถเพิ่ม letter spacing ได้ เพื่อให้อ่านได้ง่ายขึ้น

การใช้งาน

ใช้ได้ทั่วไปในงานออกแบบร่วมสมัย ที่ต้องการแสดงเอกลักษณ์ของสถาบัน

SILPAKORN70NEW

Regular

ก ข ค ด อ ง จ ฉ ช ฅ ฌ ญ ฎ ฏ ฐ ฑ ฒ ต ฒ ท ร น บ ป
 ฝ ฟ พ ฝ ภ ม ย ร ล ว ฌ ษ ส ห ฟ ้อ ๖ ๗ ๘ ๙ ๐
 A B C D E F G H I J K L M N O P Q R S T U V W X Y Z a b
 c d e f g h i j k l m n o p q r s t u v w x y z 1 2 3 4 5 6
 7 8 9 0

Italic

ก ข ค ด อ ง จ ฉ ช ฅ ฌ ญ ฎ ฏ ฐ ฑ ฒ ต ฒ ท ร น บ ป
 ฝ ฟ พ ฝ ภ ม ย ร ล ว ฌ ษ ส ห ฟ ้อ ๖ ๗ ๘ ๙ ๐
 A B C D E F G H I J K L M N O P Q R S T U V W X Y Z a b
 c d e f g h i j k l m n o p q r s t u v w x y z 1 2 3 4 5 6
 7 8 9 0

Shadow

ก ข ค ด อ ง จ ฉ ช ฅ ฌ ญ ฎ ฏ ฐ ฑ ฒ ต ฒ ท ร น บ ป
 ฝ ฟ พ ฝ ภ ม ย ร ล ว ฌ ษ ส ห ฟ ้อ ๖ ๗ ๘ ๙ ๐
 A B C D E F G H I J K L M N O P Q R S T U V W X Y Z a b
 c d e f g h i j k l m n o p q r s t u v w x y z 1 2 3 4 5 6
 7 8 9 0

Shadow Italic

ก ข ค ด อ ง จ ฉ ช ฅ ฌ ญ ฎ ฏ ฐ ฑ ฒ ต ฒ ท ร น บ ป
 ฝ ฟ พ ฝ ภ ม ย ร ล ว ฌ ษ ส ห ฟ ้อ ๖ ๗ ๘ ๙ ๐
 A B C D E F G H I J K L M N O P Q R S T U V W X Y Z a b
 c d e f g h i j k l m n o p q r s t u v w x y z 1 2 3 4 5 6
 7 8 9 0

ภาพที่ 13 ตัวอย่างตัวพิมพ์SILPAKORN70NEW

ที่มา <http://www.f0nt.com/forum/index.php/topic,21666.0.html>

จากกรณีศึกษาการออกแบบฟอนต์อัตลักษณ์มหาวิทยาลัยศิลปากร ได้ข้อสรุปดังนี้

- ฟอนต์อัตลักษณ์มหาวิทยาลัยศิลปากรออกแบบโดยได้แรงบันดาลใจมาจากอักษรประดิษฐ์ของ พระเจ้าบรมวงศ์เธอเจ้าฟ้ากรมพระยานริศรานุวัดติวงศ์ ออกแบบโดย ไพโรจน์ ธีระประภา (โรจ สยามรวย)จัดทำโดยคณะมัณฑนศิลป์ มหาวิทยาลัยศิลปากร

- แนวคิดคือสะท้อนความโดดเด่นของมหาวิทยาลัย อนุรักษ์รูปแบบที่แสดงตัวตนของมหาวิทยาลัยอย่างชัดเจน

- ฟอนต์ชุดแรกใช้ตัวพิมพ์ชื่อ ตัวพิมพ์“SILPAKORN70yr” เป็นตัวอักษรที่มีเอกลักษณ์ของวัง ตำนาน ความดั้งเดิมของศิลปากร มีสองน้ำหนักคือRegularและ Italicและชุดที่สองชื่อตัวพิมพ์“SILPAKORN70NEW”ตัวอักษรที่มีความเป็นสากลผสมกับความเป็นเทคโนโลยีมี 4 คำนน้ำหนักคือคือ Regular,Italic, Shadow และ Shadow Italic

ประโยชน์ที่ได้รับจากกรณีศึกษาเรื่องนี้คือ

- ความเป็นตำนาน และความดั้งเดิมของมหาวิทยาลัยศิลปากร ที่ก่อตั้งมาตั้งแต่ปี พ.ศ. 2482

- อนุรักษ์ที่แสดงรูปแบบตัวตนของมหาวิทยาลัยศิลปากรอย่างแท้จริง เช่น แนวคิดจากสถานที่ที่เริ่มตั้งขึ้นมาจากในวัง

- การพัฒนารูปแบบตัวอักษร ได้รับแรงบันดาลใจมาจากอักษรประดิษฐ์ของ พระเจ้าบรมวงศ์เธอเจ้าฟ้ากรมพระยานริศรานุวัดติวงศ์

2. ฟอนต์อัตลักษณ์สถาบันดนตรีกัลยาณีวัฒนา (PGVIM)

ฟอนต์นี้เป็นผลงานที่จัดแสดงในนิทรรศการผลงานสร้างสรรค์ของคณาจารย์คณะมัณฑนศิลป์ มหาวิทยาลัยศิลปากร ประจำปี 2556 ณ หอศิลป์และการออกแบบคณะมัณฑนศิลป์ มหาวิทยาลัยศิลปากร จังทำพระ ระหว่างวันที่ 15-27 กันยายน 2556 ซึ่งการแสดงผลงานของอาจารย์คณะเราจะมีการเขียนบทคัดย่อขนาดยาวประกอบผลงานสร้างสรรค์ด้วยครับ เพื่อให้เข้าใจถึงที่มาที่ไป แนวคิด และกระบวนการสร้างสรรค์ผลงาน รวมทั้งองค์ความรู้ที่ได้จากการทำงานสร้างสรรค์ด้วย

ชื่อผลงานสร้างสรรค์

การออกแบบตัวอักษรของสถาบันดนตรีกัลยาณีวัฒนา

Princess GalyaniVadhana Institute of Music Typeface Design

ชื่อผู้สร้างสรรค์

ผู้ช่วยศาสตราจารย์ อาวิน อินทร์งษ์

Asst. Prof. ArwinIntrungsi

ที่มาและความสำคัญของการสร้างสรรค์ผลงาน

การจัดตั้งสถาบันดนตรีกัลยาณีวัฒนา (สกว.) เป็นความร่วมมือของกระทรวงวัฒนธรรมและมหาวิทยาลัยศิลปากร เพื่อเทิดพระเกียรติสมเด็จพระเจ้าพี่นางเธอ เจ้าฟ้ากัลยาณีวัฒนา กรมหลวงนราธิวาสราชนครินทร์ ในฐานะองค์อุปถัมภ์วงการดนตรีคลาสสิกของประเทศไทย โดยมีวัตถุประสงค์หลักที่สำคัญคือ ให้เป็นสถาบันการศึกษาเพื่อพัฒนาศักยภาพและทักษะด้านดนตรีคลาสสิกสำหรับผู้มีความสามารถพิเศษและบุคคลทั่วไปในระดับปริญญา รวมทั้งทำหน้าที่เผยแพร่ดนตรีคลาสสิกแก่สาธารณชนในลักษณะของการแสดงดนตรี การฝึกอบรม และกิจกรรมเสริมทักษะอื่นๆ เพื่อการบริการทางวิชาการแก่สังคมและการทำนุบำรุงศิลปะและวัฒนธรรม นอกจากนี้สถาบันฯ ยังทำหน้าที่ในการพัฒนามาตรฐานและกำหนดเกณฑ์การประเมินมาตรฐาน ความรู้ความสามารถและทักษะด้านดนตรีคลาสสิกของนักดนตรีในประเทศไทยเพื่อเทียบเคียงมาตรฐานสากล

สมเด็จพระเจ้าพี่นางเธอ เจ้าฟ้ากัลยาณีวัฒนา กรมหลวงนราธิวาสราชนครินทร์ ทรงพระกรุณาโปรดเกล้าฯ พระราชทานชื่อสถาบันดนตรีแห่งนี้ว่า “สถาบันดนตรีกัลยาณีวัฒนา” เมื่อวันที่ 31 ตุลาคม 2550 ทั้งนี้ สมเด็จพระเทพรัตนราชสุดาฯ สยามบรมราชกุมารี ทรงรับเป็นองค์ที่ปรึกษา กิตติมศักดิ์ของคณะกรรมการจัดตั้งสถาบันดนตรีกัลยาณีวัฒนา

แรกเริ่มในระยการจัดตั้งสถาบันดนตรีกัลยาณีวัฒนา ศาสตราจารย์ คุณหญิงไขศรี ศรีอรุณ นายกสภา มหาวิทยาลัยศิลปากร ได้มอบหมายให้ข้าพเจ้าทำการออกแบบตราสัญลักษณ์ประจำสถาบันฯ ซึ่งข้าพเจ้าได้ทำแบบร่างทูลเกล้าถวาย สมเด็จพระเทพรัตนราชสุดาฯ สยามบรมราชกุมารี เพื่อทรงมีพระราชวินิจฉัย และได้ทรงเลือกแบบตราสัญลักษณ์แบบที่ใช้อยู่ในปัจจุบัน ตราสัญลักษณ์นี้มีลักษณะที่เรียกว่า Combination Mark คือประกอบด้วยสัญลักษณ์ภาพ (Symbol) และ สัญลักษณ์ตัวอักษร (Logo Type) ดังภาพประกอบ



สถาบันดนตรีกัลยาณีวัฒนา
PRINCESS GALYANI VADHANA INSTITUTE OF MUSIC

ภาพที่ 14 โลโก้สถาบันดนตรีกัลยาณีวัฒนา

ที่มา <http://www.font.com/release/pgvim/>

สัญลักษณ์ภาพนี้เป็นรูปทรงลายใบเทศสีฟ้าซึ่งเป็นสีประจำพระองค์ สมเด็จพระเจ้าพี่นางเธอ เจ้าฟ้ากัลยาณิวัฒนาฯ ภายในประกอบด้วยตัวอักษรย่อ “สกว” ประกอบกับสัญลักษณ์ทางดนตรี คือ กุญแจซอล กุญแจประจำหลัก G ด้านล่างเป็นสัญลักษณ์ตัวอักษรสีทอง แสดงถึงความรู้สึกสูงค่า ความสร้างสรรค์ ความเจริญรุ่งเรือง ความคลาสสิก

หลังจากที่ข้าพเจ้าได้ทำการออกแบบตราสัญลักษณ์ รวมทั้งสิ่งพิมพ์อื่นๆ อาทิ นามบัตร กระดาษจดหมาย ซองจดหมาย และแฟ้มเอกสาร ให้กับทางสถาบันฯ เพื่อให้ประโยชน์แล้ว ข้าพเจ้ามีแนวคิดที่จะทำการออกแบบชุดตัวอักษรภาษาไทยที่เป็นอัตลักษณ์ของสถาบันฯ เพื่อใช้ประโยชน์ในงานต่างๆ ของสถาบันฯ ต่อไป ซึ่งจะทำให้การออกแบบอัตลักษณ์องค์กรมีความสมบูรณ์มากขึ้น โดยจะทำการต่อยอดจากแบบตัวอักษรที่ข้าพเจ้าได้ออกแบบไว้ในตราสัญลักษณ์ เป็นตัวตั้งต้นในการออกแบบ โดยมีความมุ่งหวังว่าจะได้ตัวอักษรที่มีเอกลักษณ์ มีความงาม และสะท้อนบุคลิกภาพของสถาบันฯ ได้ดี

วัตถุประสงค์ของการสร้างสรรค์ผลงาน

เพื่อออกแบบชุดตัวอักษรภาษาไทยที่มีเอกลักษณ์ มีความงาม และสะท้อนบุคลิกภาพของสถาบันฯ ได้

แนวความคิด

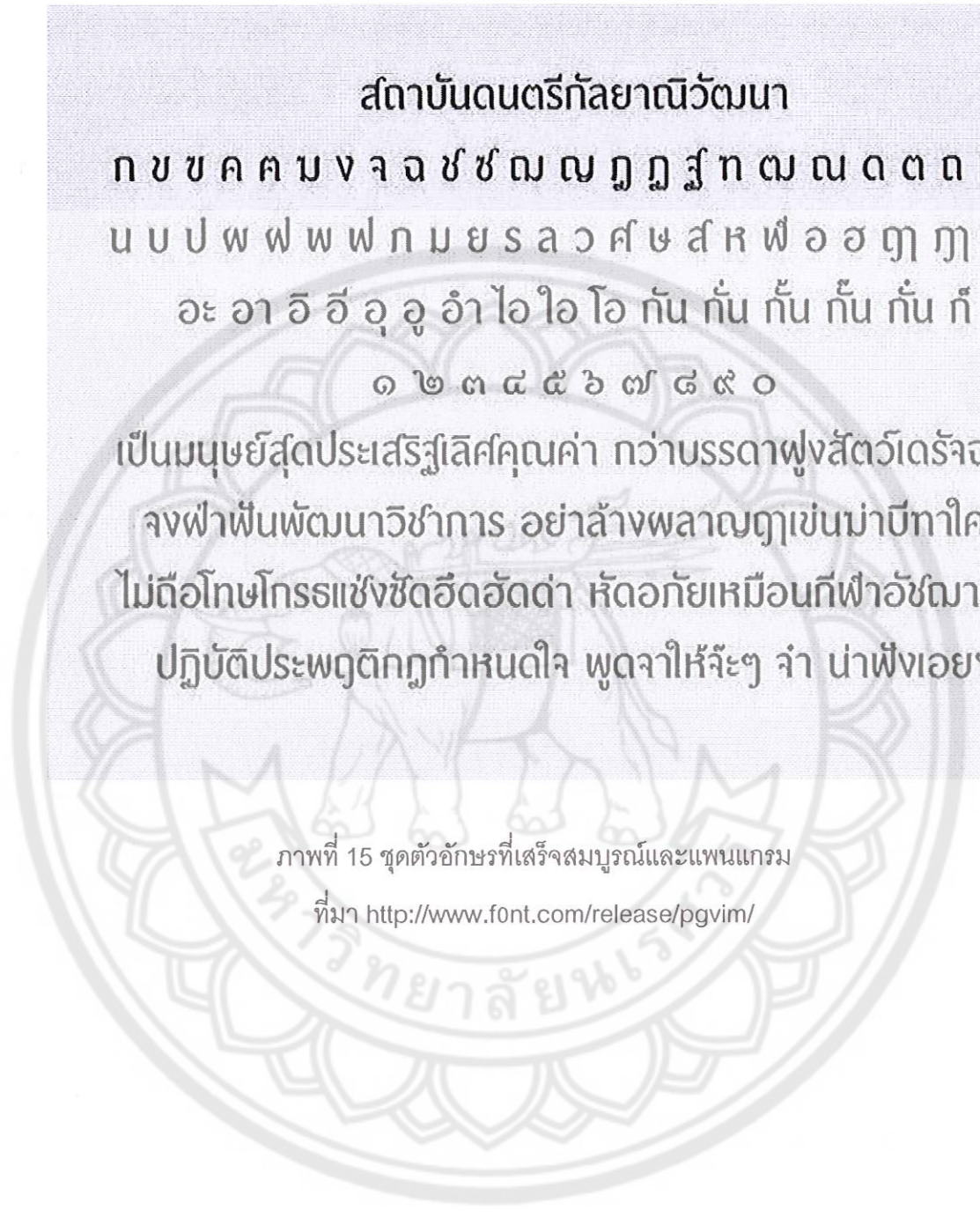
ความงามของดนตรีคลาสสิกที่ถ่ายทอดลงในการออกแบบตัวอักษรไทยร่วมสมัย

สถาบันดนตรีกลายาณิวัฒนา

ก ข ค ด บ ง จ ฉ ช ซ ฌ ญ ฎ ฏ ฐ ฑ ฒ ณ ด ต ถ ท ธ
 น บ ป พ ฟ พ ฟ ก ม ย ร ล ว ศ ษ ส ห ฬ อ ฮ ฤ ฌ ฑ ฒ
 อะ อา อี อี อู อู อำ ไอ ใ โ ๋ กั๋ กั๋ กั๋ กั๋ กั๋ กั๋
 ๑ ๒ ๓ ๔ ๕ ๖ ๗ ๘ ๙ ๐

เป็นมนุษย์สุดประเสริฐเลิศคุณค่า กว่าบรรดาฝูงสัตว์เดรัจฉาน
 จงฝ่าฟันพัฒนาวิชาการ อย่าล้างผลาญฤๅเข่นฆ่าบีฑาใคร
 ไม้ตีมือโทงโทธรชั่งชดฮึดฮัดด่า หัดอภัยเหมือนกีฬาอัชฌาษัย
 ปฏิบัติประพฤติกฎกำหนดใจ พุดจาให้ระๆ จำ น่าฟังเออๆ

ภาพที่ 15 ชุดตัวอักษรที่เสร็จสมบูรณ์และแผนแกรม
 ที่มา <http://www.font.com/release/pgvim/>





สถาบันดนตรีกัลยาณีวัฒนา
PRINCESS GALYANI VADHANA INSTITUTE OF MUSIC

“ชนิไตไม่มีดนตรีกาล ในสันดานเป็นคนชอบกลนัก”

ก ข ช ค ค ม ง จ ฉ ช ช ฌ ฌ

ฎ ฏ ฐ ฑ ฒ ณ ด ต ถ ทร

น บ ป ฟ ฟ ฟ ฟ ก ม ย ร ล

ว ศ ษ ส ห ฟ อ ฮ

๑ ๒ ๓ ๔ ๕ ๖ ๗ ๘ ๙ ๐

A B C D E F G H I J K L M N

O P Q R S T U V W X Y Z

a b c d e f g h i j k l m n o p

q r s t u v w x y z

1 2 3 4 5 6 7 8 9 0

ภาพที่ 16 ตัวอย่างตัวอักษร

ที่มา <http://www.font.com/release/pgvim/>

องค์ความรู้ที่ได้จากการปฏิบัติงานสร้างสรรค์ หรือผลลัพธ์ที่ได้จากการสร้างสรรค์ จากการศึกษาเรื่อง ฟอนต์อัตลักษณ์สถาบันดนตรีกัลยาณิวัฒนา (PGVIM) ได้ข้อสรุป ดังนี้

จากการปฏิบัติงานออกแบบเข้าพบเจ้าได้พบปัญหาและแนวทางในการออกแบบที่เป็น ประเด็นสำคัญคือ การออกแบบตัวอักษรแต่ละตัว จะต้องคำนึงถึงความสวยงามและความ เหมาะสมของระยะห่างระหว่างตัวอักษรแต่ละตัว (ช่องไฟ) เช่น การออกแบบหางของตัวอักษร หากออกแบบให้มีความยาว หรือชี้ไปด้านหลังมากเกินไปอาจเกิดปัญหาว่าหางของตัวอักษรจะไปชนกับตัวอักษรอื่นๆ เช่น ช รฐ ศ ส ซึ่งเข้าพบเจ้าออกแบบให้มันวนไปด้านหลัง ซึ่งเมื่อทดสอบการใช้งานแล้วพบว่าหางที่มันวนไปด้านหลังจะไปชนกับตัวสระที่มีความสูง เช่น ไ ไอ้ก ทั้งตัวสระเหล่านี้ก็ ต้องมีความสูงพอสมควร และไม่มีส่วนที่ยื่นออกมาด้านหน้ามากนัก เพื่อไม่ให้ชนกับตัวอักษรตัว หน้าที่มีสระอิ สระอี ไม้เอก ไม้โท ไม้ตรี ไม้จัตวา เช่นคำว่า "ชี้ไป" และจากการศึกษาแบบตัวอักษร มาตรฐานอื่นๆ พบว่าส่วนใหญ่มีการออกแบบหางให้ค่อนข้างสั้น และไม่ชี้หรือยื่นออกไปจากเส้น หลังของตัวอักษรมากนัก ซึ่งจะแก้ปัญหาดังที่กล่าวไว้ได้ดี แต่ถือก็เป็นข้อจำกัดอย่างหนึ่งที่อาจปิด กั้นแนวทางการออกแบบตัวอักษรที่มีลักษณะพิเศษได้ อย่างไรก็ตามแม้การออกแบบหางของ ตัวอักษรให้มีลักษณะเช่นนี้จะก่อให้เกิดปัญหาในการใช้งานในเบื้องต้น แต่ก็ก็เป็นลักษณะพิเศษที่ สร้างเอกลักษณ์ให้ตัวชุดตัวอักษรชุดนี้ได้ดี อีกทั้งยังมีรูปแบบที่สอดคล้องกับตัวอักษรที่เป็นตรา สัญลักษณ์ของสถาบันฯ ที่ได้ออกแบบไว้เดิม จึงยังต้องการเก็บลักษณะพิเศษนี้ไว้ โดยมีแนวทาง แก้ปัญหาด้วยการเพิ่มระยะห่างระหว่างตัวอักษรให้มากขึ้น และปรับส่วนที่มันวนให้เลื้อยมา ด้านหน้าเล็กน้อย ก็จะช่วยแก้ปัญหาได้พอสมควร

จากการศึกษาเรื่อง ฟอนต์อัตลักษณ์สถาบันดนตรีกัลยาณิวัฒนา (PGVIM) ได้ข้อสรุป ดังนี้

- ฟอนต์อัตลักษณ์สถาบันดนตรีกัลยาณิวัฒนา (PGVIM) ผู้ช่วยศาสตราจารย์อาวิน อินทร์ซี่

- จุดประสงค์เพื่อเทิดพระเกียรติสมเด็จพระพี่นางเธอ เจ้าฟ้ากัลยาณิวัฒนา กรมหลวง นราธิวาสราชนครินทร์ ในฐานะองค์อุปถัมภ์วงการดนตรีคลาสสิกของประเทศไทย

- แนวคิดคือ ความงามของดนตรีคลาสสิกที่ถ่ายทอดลงในการออกแบบตัวอักษรไทยที่ร่วม สมัย

- ผู้ช่วยศาสตราจารย์อาวินอินทร์ซี่มีความมุ่งหวังว่าจะได้ตัวอักษรที่มีลักษณะ มีความ งาม และสะท้อนบุคลิกสถาบันได้

- การออกแบบหางของตัวอักษร ทำให้เกิดปัญหาในการใช้งานเบื้องต้น แต่ก็ยังเป็นลักษณะพิเศษที่สร้างเอกลักษณ์ในตัวชุดฟอนต์ชุดนี้ได้ สองคล้องกับอักษรที่เป็นสัญลักษณ์ของสถาบัน

ประโยชน์ที่ได้รับจากกรณีศึกษาเรื่องนี้คือ

- การออกแบบตัวอักษรโดยใช้แนวคิดในเรื่องความงามของดนตรี ความอ่อนช้อยของตัวอักษรที่สะท้อนถึงบุคลิกภาพของสถาบัน

- เรียนรู้จากข้อผิดพลาด และนำกลับมาใช้เป็นจุดเด่น เป็นเอกลักษณ์ เช่น การออกแบบหางของตัวอักษร ทำให้เกิดปัญหาในการใช้งานเบื้องต้น แต่ก็ยังเป็นลักษณะพิเศษที่สร้างเอกลักษณ์ในตัวชุดฟอนต์ชุดนี้ได้

3. ฟอนต์อัตลักษณ์มหาวิทยาลัยขอนแก่น

ตามที่มหาวิทยาลัยขอนแก่น ได้ดำเนินการรณรงค์อัตลักษณ์ มข. (KKU Branding) โดยได้การออกแบบ "ตราอัตลักษณ์" ของมหาวิทยาลัย ขอนแก่น ซึ่งเป็นการดำเนินการตามหลักเกณฑ์มาตรฐานสากลที่จัดทำขึ้นเพื่อเป็นการ อธิบายถึงภาพลักษณ์ขององค์กรที่จะทำหน้าที่รับผิดชอบต่อสังคมผ่านกระบวนการต่างๆ ทั้งด้านการเรียนการสอน การวิจัย การบริการวิชาการ การทำนุบำรุงศิลปวัฒนธรรม หรือภาพลักษณ์ของบัณฑิตของมหาวิทยาลัยขอนแก่นที่เป็นผู้ที่มีคุณลักษณะเฉพาะ ที่พร้อมจะทำงานด้วยความใส่ใจ ห่วงใย และมีเจตนาร่วมที่มุ่งสร้างสรรค์สิ่งดีให้กับสังคมและชุมชน ซึ่งภารกิจต่างเหล่านี้ล้วนสะท้อนตัวตนที่ชัดเจนของมหาวิทยาลัยขอนแก่นที่จะมุ่งไปสู่การเป็น "มหาวิทยาลัยแห่งความสุข" โดยที่"ตราประจำมหาวิทยาลัย" ที่เป็นทางการของมหาวิทยาลัยขอนแก่นยังคงเป็นตราเดิมคือรูปเทพยดากระหนาบ องค์พระธาตุนมอันัญเชิญมิ่งมงคลประทานแก่สถาบัน สถิตเหนือขอนไม้ ซึ่งสลักเป็นชื่อมหาวิทยาลัย พื้นหลังแบ่งเป็น 3 ช่อง มีความหมายถึงคุณธรรมของนักศึกษา 3 ประการ ได้แก่ วิทยา คือ ความรู้ดี จริยา คือ ความประพฤติดี ปัญญา คือความฉลาด เกิดแต่การเรียนรู้ดี และคิดดี

รศ.ดร.กัลปพฤกษ์ ผิวทองงาม รองอธิการบดีฝ่ายชุมชนสัมพันธ์และสื่อสารองค์กร เปิดเผยว่าตลอดระยะเวลาที่ผ่านมามหาวิทยาลัยได้ผลิตสื่อ (media) อัตลักษณ์ เพื่อให้เกิดการสื่อสารไปในทิศทางเดียวกัน โดยได้เปิดให้ดาวน์โหลดตราอัตลักษณ์, จัดทำ Magazine ชื่อ KKU caring on your mind, เทมเพลตPowerPoint ฯลฯ



มหาวิทยาลัยขอนแก่น KHON KAEN UNIVERSITY

ภาพที่ 17 ตราสัญลักษณ์ในการสื่อสารอัตลักษณ์มหาวิทยาลัยขอนแก่น

ที่มา <http://www.kku.ac.th/branding/>

“วันนี้เรามีความภูมิใจที่จะเสนออีกหนึ่งสิ่งที่จะแสดงถึงอัตลักษณ์ของมหาวิทยาลัยขอนแก่น คือ “ฟอนต์ตระกูล มข.” ซึ่งได้รับความอนุเคราะห์จากอาจารย์ขาม จตุรงค์กุล และทีมนักศึกษาจากคณะสถาปัตยกรรมศาสตร์ ได้ออกแบบฟอนต์มอบให้แก่มหาวิทยาลัยขอนแก่น เพื่อใช้งานในสื่อต่างๆ ต่อไป”

ด้านอาจารย์ขาม จตุรงค์กุล ได้เปิดเผยถึงแนวคิดในการออกแบบว่า ฟอนต์ “Morkhor” นี้เป็นฟอนต์ที่มีลักษณะเรียบง่าย ขณะเดียวกันก็มีความทันสมัยแต่ไม่แข็งกระด้างเพราะมีความโค้งอ่อนช้อย นุ่มนวล หัวของตัวอักษรมีความอ่อนช้อยเป็นรูปตะขอ ซึ่งเป็นแรงบันดาลใจสิ่งที่ผู้ออกแบบอุทิศเพื่ออยากเห็น มข. เป็นลักษณะดังกล่าวที่ได้ประพันธ์คือ “ข ความรัก เกี่ยวร้อย สามัคคี ข ความดี อยู่ยืนยงสถาพร ข ความรู้ ภูมิปัญญาประภัสสร ข อักษร สร้างลักษณ์ถิ่นดินแดง เออย”

มข.

วิทยา คือ ความรู้ดี
 จริยา คือ ความประพฤติดี
 ปัญญา คือความฉลาด
 เกิดแต่การเรียนดี และคิดดี

ภาพที่ 18 ตัวอย่างฟอนต์อักษรมหาวิทยาลัยขอนแก่น

ที่มา <http://www.f0nt.com/headline/font-morkhor/>

จากกรณีศึกษาเรื่อง ฟอนต์อักษรมหาวิทยาลัยขอนแก่น ได้ข้อสรุปดังนี้

- มหาวิทยาลัยขอนแก่นเป็นมหาวิทยาลัยแห่งความสุข
- ฟอนต์อักษรมหาวิทยาลัยขอนแก่น ออกแบบโดยอาจารย์ขาม จตุรงค์กุล และทีม
 นักศึกษาจากคณะสถาปัตยกรรมศาสตร์ เพื่อใช้ในสื่อต่างๆต่อไป
- แนวคิดคือ มีลักษณะเรียบง่าย แต่มีความทันสมัยไม่แข็งกระด้างเพราะมีความโค้งอ่อน
 ซ้อย นุ่มนวล หัวของตัวอักษรมีความอ่อนช้อยเป็นรอบตะขอ ซึ่งเป็นแรงบันดาลใจสิ่งๆที่ผู้ออกแบบ
 อูทิศเพื่ออยากเห็น มหาวิทยาลัยขอนแก่น เป็นลักษณะดังกล่าวที่ได้ประพันธ์ไว้คือ “ข” ความรัก

เกี่ยวข้องกับสามัคคี ข ความดี อยู่เย็นยงสถาพร ข ความรู้ ภูมิปัญญาประภัสสร ข อักษร สร้างลักษณ์ ถิ่นดินแดงเออย"

ประโยชน์ที่ได้รับจากกรณีศึกษาเรื่องนี้คือ

- การนำเอาคำกลอนคำประพันธ์มาใช้ในการออกแบบตัวอักษร
- การนำลักษณะของตะขอ มาใช้ออกแบบหัวของตัวอักษรทำให้ดูมีลักษณะอ่อนช้อย นุ่มนวล ไม่แข็งกระด้าง แต่มีความทันสมัย ตามแนวคิดของผู้ออกแบบ

4. ฟอนต์อัตลักษณ์มหาวิทยาลัยรังสิต

RSU Font :รูปแบบอักษรใหม่ของมหาวิทยาลัยรังสิต

นายทิวากร นาวาร์ตน์ Design Director บริษัท ไบรท์ไซด์ จำกัด และศิษย์เก่าสาขาวิชา ออกแบบนิเทศศิลป์ รุ่นที่ 12 คณะศิลปและการออกแบบ มหาวิทยาลัยรังสิต กล่าวถึงจุดเด่นของ อาร์เอสยูฟอนต์ว่า อาร์เอสยูฟอนต์เป็นฟอนต์ไม่มีหัวซึ่งตัดแปลง (Transform) มาจากฟอนต์ ภาษาอังกฤษชุดหนึ่ง โดยอักษรภาษาไทยที่ไม่มีหัวทุกชุดในเมืองไทยล้วนถูกตัดแปลงมาจากอักษร ภาษาอังกฤษแทบทั้งสิ้น เพราะการแปลงตัวอักษรภาษาอังกฤษให้กลายเป็นภาษาไทยจะช่วยให้มี ความทันสมัย เมื่อได้ชุดอักษรภาษาไทยแล้วจึงทำชุดอักษรภาษาอังกฤษให้สอดคล้องกัน ส่วน ขั้นตอนการสร้างฟอนต์อาร์เอสยูยากตรงที่การกำหนดช่องว่างระหว่างตัวอักษร สระ และ วรรณยุกต์ ว่าควรเป็นอย่างไร ต้องใช้เวลาในการปรับให้ลงตัวพอสมควรนอกจากนี้ จุดเด่นของอาร์ เอสยูฟอนต์ได้สร้างตัวอักษรให้มีลักษณะเฉพาะ เช่น ทำตัว พ ม ร ส ห อ ให้มีบุคลิก เพราะ ตัวอักษรเหล่านี้มาจากชื่อของ มหาวิทยาลัยรังสิต และอีกจุดที่สังเกตง่าย ๆ คือขอบของตัวอักษรจะ มนไม่ตัดตรง

"แบบอักษรที่ออกแบบขึ้นมาใหม่โดยเฉพาะ มีวัตถุประสงค์ด้านการสร้างเอกลักษณ์ มีการดัด ตัดแต่ง ให้มีลักษณะเฉพาะตัวสามารถทำให้จดจำได้ง่าย บุคคลทั่วไปสามารถรับรู้ได้ว่าเป็นอักษร ของมหาวิทยาลัยรังสิต ที่ไม่ซ้ำกับใคร องค์ประกอบทั้งหมดนี้จะเป็นตัวแปรสำคัญที่จะช่วยกัน ขับเคลื่อนและผลักดันองค์กรให้เป็นที่รู้จัก โดยนำจุดเด่นของตัวอักษรมาออกแบบให้เด่นชัดยิ่งขึ้น ดังนั้น อยากให้ผู้ที่นำไปใช้คำนึงถึงที่มาของอักษรดังกล่าวด้วย เพราะมหาวิทยาลัยรังสิตสร้าง

ตัวอักษรขึ้นมาไม่จำกัดไว้ใช้เฉพาะองค์กรแต่กลับเปิดโอกาสให้ผู้สนใจสามารถเอาไปใช้ได้ฟรี จึง
 อยากให้ผู้ที่จะนำไปใช้เลือกใช้กับงานออกแบบที่จะทำประโยชน์ให้แก่สังคมจะดีมาก"

ฟอนต์อาร์เอสยู

มหาวิทยาลัยรังสิต RANGSIT UNIVERSITY

ก	ข	ช	ค	ศ	ซ	ง	จ	ฉ	ช	ซ	ฌ	ญ	
ฎ	ฏ	ฐ	ท	ฒ	ณ	ด	ต	ถ	ด	ท	ธ	น	บ
ป	ผ	ฝ	พ	ฟ	ภ	ม	ย	ร	ฤ	ล	ภ	ว	
๕	๖	๗	๘	๙	๐	๑							
A	B	C	D	E	F	G	H	I	J	K	L	M	
N	O	P	Q	R	S	T	U	V	W	X	Y	Z	
a	b	c	d	e	f	g	h	i	j	k	l	m	
n	o	p	q	r	s	t	u	v	w	x	y	z	

ภาพที่ 19 ฟอนต์ RSU มหาวิทยาลัยรังสิต
 ที่มา <http://www.f0nt.com/headline/rsu-fonts/>

Arthit Font : อักษรลายมืออิเล็กทรอนิกส์

ผศ.ดร.ม.ล.กฤษกร เกษมสันต์ หัวหน้าสาขาวิชาเทคโนโลยีสารสนเทศ คณะเทคโนโลยีสารสนเทศ มหาวิทยาลัยรังสิต กล่าวถึงที่มาของฟอนต์อาทิตย์ (Arthit Font) ว่า พวกเรามีโอกาสได้เห็นลายเซ็น โน้ต จดหมายสั่งงาน หรือป้ายประชาสัมพันธ์ ที่เป็นลายมือของ ดร.อาทิตย์ อุไรรัตน์ อธิการบดีมหาวิทยาลัยรังสิต มาโดยตลอด ซึ่งลายมือของท่านนั้นสวยงามและเป็นเอกลักษณ์ ประกอบกับในปี 2553มหาวิทยาลัยรังสิต ครบรอบ25 ปี คณะเทคโนโลยีสารสนเทศ จึงอยากมอบของขวัญให้แก่มหาวิทยาลัย จึงขออนุญาตท่านอธิการบดีนำลายมือของท่านมาจัดทำเป็นอักษร

อิเล็กทรอนิกส์

“ขั้นตอนการทำเริ่มต้นจากการเก็บตัวอย่างลายมือของท่านทั้งอักษรภาษาไทยและอักษรภาษาอังกฤษ ตัวพิมพ์ และตัวเขียน ที่อยู่บนคีย์บอร์ดทั้งหมด โดยให้ท่านคัดลายมือ 1 ตัวอักษร คัดประมาณ 5 ครั้ง แล้วนำไปสแกน ตีสเกล กำหนดพิกัด และใช้ซอฟต์แวร์เข้ามาช่วย ทำทีละตัว ทั้งตัวตรง ตัวเอียง ตัวหนา หลังจากนั้นให้ท่านตรวจสอบ ปรากฏว่าเหมือนตั้งใจคัดเกินไป เพราะปกติเวลาที่ท่านเขียนหนังสือลายมือท่านจะมีการเชื่อมต่อกันของตัวอักษร ระยะของช่องไฟไม่เท่ากัน เช่น ฎ หรือ ฐ ท่านจะลากหางยาว แต่ฟอนต์ปกติทั่วไปจะต้องอยู่ในกรอบ ถ้าปีบฐานเข้ามาจะไม่สวย ท่านจึงคัดให้ใหม่อีกรอบ เราก็มาแก้ไขใหม่จนกระทั่งครบทุกตัวอักษร เมื่อแล้วเสร็จจึงปรึกษาท่านเรื่องชื่อของฟอนต์ ท่านให้ใช้ชื่อ “อาทิตย์ฟอนต์” เพราะเป็นลายมือของท่าน และเชื่อว่าชาวมหาวิทยาลัยรังสิตทุกคนเห็นก็รู้ สำหรับตัวผมเองรู้สึกภาคภูมิใจที่สามารถทำอะไรที่เป็นเอกลักษณ์ เฉพาะตัวให้แก่มหาวิทยาลัย และท่านเองก็ให้ความสำคัญกับเรื่องนี้เช่นกัน ผลลัพธ์ที่ได้ออกมาเป็นอย่างที่ตั้งใจไว้ และอยากให้นำไปใช้งานได้จริง แต่ขอให้อ่านอย่างถูกต้องกาลเทศะ”

ฟอนต์อาทิตย์
มหาวิทยาลัยรังสิต
RANGSIT UNIVERSITY

ก	ข	ฃ	ค	ฅ	ฆ	ง	จ	ฉ	ช	ฌ	ญ	
ฎ	ฏ	ฐ	ฑ	ฒ	ณ	ด	ต	ถ	ท	ธ	ฒ	บ
ป	ผ	ฝ	พ	ฟ	ภ	ม	ย	ร	ก	ล	ภ	อ
ศ	ษ	ส	ห	ฬ	อ	ฮ						
A	B	C	D	E	F	G	H	I	J	K	L	M
N	O	P	Q	R	S	T	U	V	W	X	Y	Z
a	b	c	d	e	f	g	h	i	j	k	l	m
n	o	p	q	r	s	t	u	v	w	x	y	z

ภาพที่ 20 ฟอนต์ Arthit มหาวิทยาลัยรังสิต
ที่มา <http://www.f0nt.com/headline/rsu-fonts/>

จากกรณีศึกษาเรื่อง ฟอนต์อัตลักษณ์มหาวิทยาลัยรังสิต ได้ข้อสรุปดังนี้

- มีฟอนต์สองชุดคือ RSU Font ที่มีความทันสมัย ออกแบบโดยนายทิวากร นาวารัตน์ และ Arthit Font ฟอนต์ลายมือของ ดร.อาทิตย์ อุไรรัตน์ อธิการบดีมหาวิทยาลัยรังสิต

- ฟอนต์RSU Fontเป็นฟอนต์ที่ไม่มีหัวซึ่งดัดแปลง (Transform) มาจากฟอนต์ภาษาอังกฤษชุดหนึ่ง โดยอักษรภาษาไทยที่ไม่มีหัวทุกชุดในเมืองไทยล้วนถูกดัดแปลงมาจากอักษรภาษาอังกฤษแทบทั้งสิ้น เพราะการแปลงตัวอักษรภาษาอังกฤษให้กลายเป็นภาษาไทยจะช่วยให้มีความทันสมัย เมื่อได้ชุดอักษรภาษาไทยแล้วจึงทำชุดอักษรภาษาอังกฤษให้สอดคล้องกัน

- ฟอนต์ Arthit Font จัดทำขึ้นเนื่องจากลายมือของ ดร.อาทิตย์ อุไรรัตน์ อธิการบดีมหาวิทยาลัยรังสิต นั้นสวยงามและเป็นเอกลักษณ์ ประกอบกับในปี 2553 มหาวิทยาลัยรังสิตครบรอบ25 ปี คณะเทคโนโลยีสารสนเทศ จึงอยากมอบของขวัญให้แก่มหาวิทยาลัย จึงขออนุญาตท่านอธิการบดีนำลายมือของท่านมาจัดทำเป็นอักษรอิเล็กทรอนิกส์

ประโยชน์ที่ได้รับจากกรณีศึกษานี้คือ

- การแปลงตัวอักษรภาษาอังกฤษให้กลายเป็นภาษาไทยจะช่วยให้มีความทันสมัย เมื่อได้ชุดอักษรภาษาไทยแล้วจึงทำชุดอักษรภาษาอังกฤษให้สอดคล้องกัน

- การออกแบบฟอนต์จากลายมือที่มีความสวยงาม

5. ดีบีแซ่ (DB Zair)

เป็นงานอนุรักษ์ตัวพิมพ์แบบตะกั่วพาดหัวหนังสือพิมพ์ และโฆษณาสยามที่ชื่อ "โป่งแซ่" ผลงานการออกแบบและแกะแบบโดย นาย แซ่ ซ่างแกะแบบพิมพ์เชื้อสายจีนที่มีฝีมือในยุคนั้น ในสมัยที่ยังใช้ตัวเรียงพิมพ์ตะกั่วในงานสิ่งพิมพ์นั้น แบบตัวเรียงพิมพ์ยังเรียกตามลักษณะเส้นของมัน เช่นตัวหนา ตัวบาง ตัวป้อม ตัวจิว ตัวโป่ง เป็นต้น ตัวพิมพ์ โป่งแซ่นั้น ปรากฏใช้ตั้งแต่ปี พ.ศ. 2469 แล้วพัฒนาแยกออกมาเป็นแบบต่างๆ เช่น โป่งไม้ โป่งใหม่ เป็นต้น

ตัวพิมพ์แบบ โป่งแซ ขนาด 48 ปอยท์

ศรีอักษร เลขที่ 346

จำหน่ายตัวพิมพ์อักษร

ภาพที่ 21 ตัวพิมพ์แบบ โป่งแซ ขนาด 48 ปอยท์

ที่มา www.dbfont.biz

โป่งแซ โป่งไม้ โป่งใหม่ ค่อยเสื่อมความนิยมลงเนื่องจาก การเข้ามาของอักษรข้างประติษฐ์ ที่นำไปทำบลอกที่ดูตื่นเต้นไม่จำแเจเหมือนตัวโป่งเดิมๆ ถือเป็นการพิมพ์ ทางเลือกใหม่ๆที่ทำให้ตัวโป่งนั้นดูล้าสมัยไปเลยทีเดียว เมื่อเทคโนโลยีเปลี่ยนจากตัวพิมพ์ตะกั่วมาเป็นตัวไฟโต้ ตัวโป่งใหม่ที่ดูเรียบง่ายกว่า โป่งแซ และ โป่งไม้ ก็ได้รับการอนุรักษ์โดยอาจารย์มานพ ศรีสมพร ด้วยชื่อ "โกเมน" จึงกลายเป็นฟอนต์ EAK komain โดย อาจารย์มานพ ศรีสมพร อีกเช่นกันและเพิ่มตัวหนาเข้าไป

อีเอซี โกเมน
เอสเอ็มบี โป่งไม้

ภาพที่ 22 ตัวอย่างตัวพิมพ์ EAK komain และ SMB pongmai

ที่มา www.dbfont.biz

จากกรณีศึกษาฟอนต์ DB zair ได้ข้อสรุปดังนี้

- เป็นงานอนุรักษ์ตัวพิมพ์แบบตะกั่วพาดหัวหนังสือพิมพ์ และโฆษณาสยามที่ชื่อ "โป่งแซ"
- แบบตัวเรียงพิมพ์ในสมัยก่อนนั้นยังเรียกตามลักษณะเส้นของมัน เช่นตัวหนา ตัวบาง ตัวป้อม ตัวจิว ตัวโป่ง เป็นต้น
- ได้รับการอนุรักษ์โดยอาจารย์มานพ ศรีสมพร ด้วยชื่อ "โกเมน" จึงกลายเป็นฟอนต์ EAK komain โดย อาจารย์มานพ ศรีสมพร

ประโยชน์ที่ได้รับจากกรณีศึกษา

- การนำตัวพิมพ์แบบเก่ากลับมาใช้งานและพัฒนาต่อยอดต่อ
- การออกแบบตัวอักษรที่มีลักษณะของเส้น ขนาด ความสูงที่ชัดเจนทำให้สร้างจุดเด่นและเอกลักษณ์ของตัวอักษรได้

6. มานพติก้า

ตัวพิมพ์ชุด "มานพติก้า" นี้ผู้ออกแบบยืนยันว่าได้รับแรงบันดาลใจมาจากตัวพิมพ์อักษรโรมันที่ชื่อเฮลเวติก้า(Helvetica) ซึ่งเป็นที่นิยมแพร่หลายอยู่ในขณะนี้ นั้นหมายความว่ามีความพยายามที่จะสร้างตัวพิมพ์ไทยที่มีหน้าตาคล้ายตัวพิมพ์อังกฤษโรมัน และเป็นที่ทราบกันดีว่าเป็นตัวพิมพ์ที่มีความเรียบง่ายกว่าตัวอักษรไทย ซึ่งมีรายละเอียดปลีกย่อยในแต่ละตัวมาก

ความน่าสนใจอยู่ที่การทดลองออกแบบที่ลดทอนรูปลักษณะของตัวอักษรไทยแต่ละตัวให้เรียบง่ายที่สุดเท่าที่จะเป็นไปได้ จนกระทั่งเหลือไว้เพียงโครงสร้างของตัวนั้นๆ ส่วนประกอบใดที่ไม่จำเป็นต่อการสร้างความแตกต่างจะถูกตัดทอนออกไป แต่ก็ไม่เหมือนกับเฮลเวติก้าสักทีเดียว หน้าตาของมานพติก้า จึงดูคล้ายอักษรโรมันที่ไม่มีกึ่งแลดูหนักด้วยน้ำหนักมวลรวมแบบก้อนเรขาคณิต เหมาะสำหรับใช้เป็นตัวดิสเพลย์ที่ต้องการความเด่นในลักษณะที่เรียบง่ายและชิงชัง

ABCDEFGHIJKLMN
 OPQRSTUVWXYZÀ
 ÅÉÎÕabcdefghijklmn
 opqrstuvwxyzàåéîõ&
 1234567890(\$£.,!?)

ภาพที่ 23 ตัวอย่างฟอนต์ Helvetica

ที่มา <http://www.identifont.com/show?MR>

แบบเรียนภาษาไทยร่วมสมัยต้องมีมาน:

มานพและมานี

พร้อมกันด้วยปีติและชูใจ

ขยันชอบเรียนเขียนคัดไทย

สบายเสมอ

ฉบับปรับปรุงแก้ไขใหม่

มีрымต้น

สอดคล้องกับความเป็นจริงทางสังคม

เชิญเปิดอ่านหน้ากลาง

ภาพที่ 24 ตัวอย่างฟอนต์ มานพดีก้า

ที่มา <http://cadsondemak.com/foundry/manop-mai->

[%E0%B8%A1%E0%B8%B2%E0%B8%99%E0%B8%9E-](#)

[%E0%B9%83%E0%B8%AB%E0%B8%A1%E0%B9%88/](#)

จากกรณีศึกษาฟอนต์ มานพติกาได้ข้อสรุปดังนี้

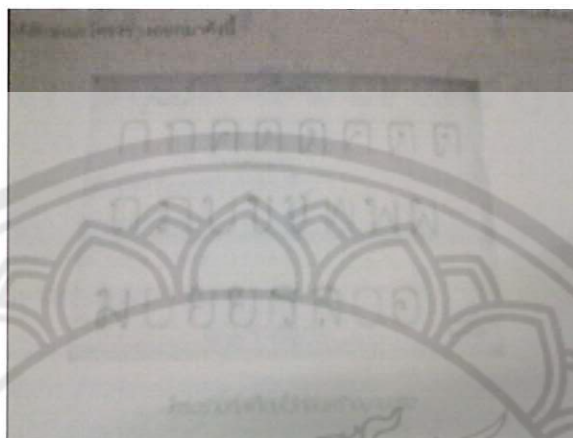
- ได้รับแรงแรงบันดาลใจมาจากตัวพิมพ์อักษรโรมันที่ชื่อเฮลเวติก้า (Helvetica)
- มีความพยายามที่จะสร้างตัวพิมพ์ไทยที่มีหน้าตาคล้ายตัวพิมพ์อักษรโรมัน
- มีการทดลองออกแบบที่ลดทอนรูปลักษณ์ของตัวอักษรไทยแต่ละตัวให้เรียบง่ายที่สุดเท่าที่จะเป็นไปได้ ตัดทอนส่วนประกอบที่ไม่จำเป็นออกไป จนกระทั่งเหลือไว้เพียงโครงสร้างของตัวนั้นๆ
- มีลักษณะคล้ายอักษรโรมันที่ไม่มีกึ่งดูหนักด้วยน้ำหนักมวลรวมแบบก้อน เรขาคณิตเหมาะสมสำหรับใช้เป็นตัวดิสเพลย์ที่ต้องการความเด่นในลักษณะที่เรียบง่ายและซึ่งข้งประโยชน์ที่ได้รับจากกรณีศึกษา
- การออกแบบฟอนต์โดยนำเอาแรงบันดาลใจจากฟอนต์ภาษาอังกฤษมาใช้ในงานออกแบบ
- ออกแบบโดยลดทอนส่วนที่ไม่จำเป็นออกไปทำให้ดูเรียบง่ายขึ้น
- การออกแบบฟอนต์ภาษาอังกฤษที่

7. การออกแบบตัวพิมพ์ Aksaramatee

ได้แรงบันดาลใจมาจากการเขียนหนังสือในสมัยก่อนที่ใช้ปากกาอครีในการเขียน เวลาเขียนตัวหนังสือจะเกิดจุดและมีการเขียนในลักษณะนี้เป็นส่วนใหญ่ จึงนำมาประยุกต์ใช้เข้ากับการออกแบบของรูปทรงเรขาคณิต ให้แบบมีลักษณะขอตัวเขียนอักษรด้วยมือ มีความเป็นไทยเดิมผสมอยู่ ความประทับใจในตัวหนังสือโบราณ และมีเขียนกันมาในสมัยรัชกาลที่ 5 จึงเกิดเป็นแรงบันดาลใจให้ออกแบบตัวพิมพ์Aksaramatee ขึ้นมา

ขั้นตอนแรกคือการพิมพ์คำว่า “จุฬารกีนหอยสังข์” โดยใช้ฟอนต์ที่มีลักษณะ Text ทุกฟอนต์ที่มีใช้ในเครื่องคอมพิวเตอร์มาพิจารณาแบบตัวพิมพ์ที่มีอยู่ทั้งหมด โดยที่ไม่ได้จะนำมาดัดแปลงแต่จะนำมาพิจารณาเพื่อไม่ให้ซ้ำกับของเดิม จากนั้นจึงมาสกัดลงบนกระดาษ ดูความเป็นไปได้ทางเรขาคณิตที่นำมาเป็นหลักในการออกแบบ โดยตัวพิมพ์เนื้อความที่อ่านง่าย โดยมากจะใช้หลักของเส้นทางเรขาคณิต ซึ่งมีหลายฟอนต์ในปัจจุบันที่ใช้หลักการนี้ในการออกแบบละ

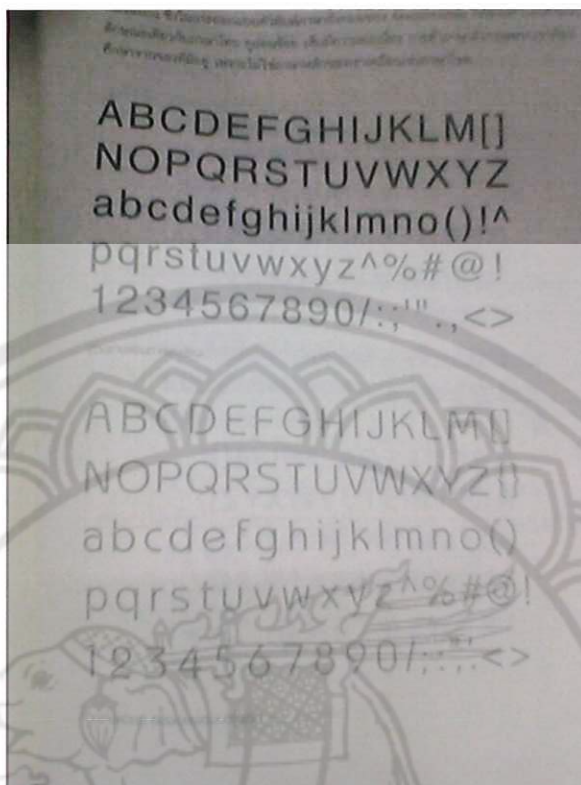
ได้รับความนิยม ออกแบบโดยยึดหลัก “ความเรียบง่าย สบายตา ไม่ซับซ้อน” สลับกับหลักการใช้เส้นทางเรขาคณิต เน้นน้ำหนักเส้นเดียว



ภาพที่ 25 แบบเกิตฟอนต์ Aksaramatee

ที่มา ไพโรจน์ เปี่ยมประจักษ์พงษ์, สัมผัสความคิดและทิศทางการออกแบบฟอนต์ไทย, 2548, หน้า 203)

ในการออกแบบตัวอักษรภาษาอังกฤษนั้น แนวคิดก็ยังคงอาศัย ความเรียบง่าย สบายตา โดยนำตัวพิมพ์มาตรฐานมาเป็นแรงบันดาลใจในการออกแบบ นั่นคือฟอนต์ Helvetica ที่มีใช้และรู้จักกันเป็นส่วนใหญ่ อีกทั้งยังอ่านง่าย โดยนำมาศึกษารูปแบบฟอนต์ โดยต้องมีความโค้งมนในลักษณะเดียวกับภาษาไทย ดูอ่อนช้อย เส้นมีความต่อเนื่อง การที่ศึกษาฟอนต์ภาษาอังกฤษต้องศึกษาจากของที่มีอยู่จริง เพราะไม่ใช่ภาษาหลักของเราเหมือนเช่นภาษาไทย

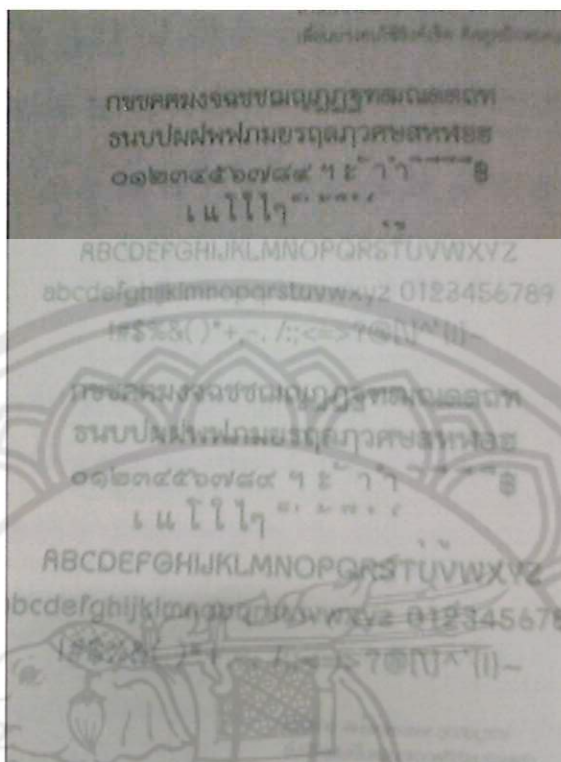


ภาพที่ 26 ตัวอย่างฟอนต์ Helvetica และฟอนต์ Aksaramatee แบบแรก

ที่มา ไพโรจน์ เปี่ยมประจักษ์พงษ์, สัมผัสความคิดและทิศทางการออกแบบฟอนต์ไทย, 2548, หน้า

213)

การสร้างฟอนต์ก็มีปัญหาต่างๆอยู่ในงานของนักออกแบบและนักสร้างฟอนต์ต้องคิดคำนึง อยู่เสมอไม่ต่างจากงานในแขนงต่างๆ ต้องใช้ระยะเวลาในการแก้ปัญหา กว่าที่จะลงตัวและออกมา เป็นฟอนต์ ซึ่งเป็นทั้งศาสตร์และศิลป์ในการออกแบบ ต้องช่วยกันสนับสนุนเพื่อการพัฒนาต่อไป



ภาพที่ 27 ฟอนต์ Aksaramatee ที่เสร็จสมบูรณ์

ที่มา ไพโรจน์ เปี่ยมประจักษ์พงษ์, สัมผัสความคิดและทิศทางการออกแบบฟอนต์ไทย, 2548, หน้า 224)

จากกรณีศึกษาฟอนต์ Aksaramatee ได้ข้อสรุปดังนี้

- ได้แรงบันดาลใจมาจากการเขียนหนังสือในสมัยก่อนที่ใช้ปากกาคอรันท์ในการเขียน
- นำมาประยุกต์ให้เข้ากับการออกแบบของรูปทรงเรขาคณิต
- เกิดจากความประทับใจในตัวหนังสือโบราณ และมีเขียนกันมาในสมัยรัชกาลที่ 5
- ออกแบบโดยยึดหลัก "ความเรียบง่าย สบายตา ไม่ซับซ้อน" แต่แฝงความเป็นไทยเดิมอยู่

ประโยชน์ที่ได้รับจากกรณีศึกษา

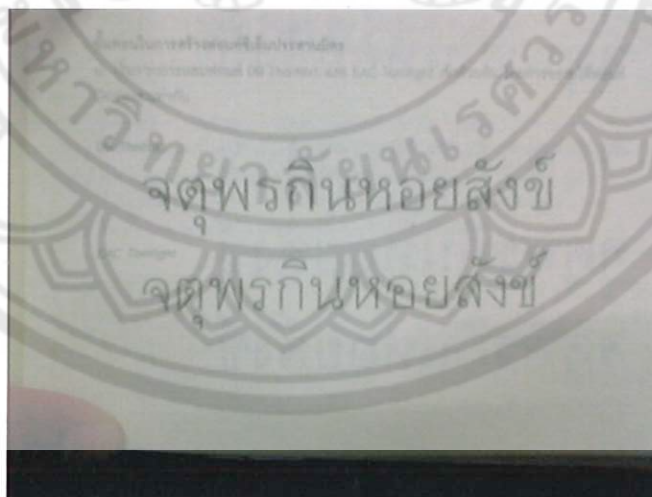
- การวิเคราะห์ ฟอนต์ที่มีอยู่แล้ว เพื่อนำจุดเด่นจุดด้อยมาพัฒนาเพื่อไม่ให้ซ้ำกับของเดิมที่มีอยู่
- โดยตัวพิมพ์เพื่อความที่อ่านง่าย โดยมากจะใช้หลักของเส้นทางเรขาคณิตซึ่งนิยมใช้กันในหลายๆฟอนต์ในปัจจุบัน

8. การออกแบบตัวพิมพ์ CmPrasanmit

ฟอนต์ซีเอ็มประสามมิตร เริ่มต้นจากการวิเคราะห์โจทย์ที่ได้คือตัว Text เริ่มจากการหา ลักษณะเด่นของฟอนต์ Text ว่าต้องมีลักษณะอย่างไร วิเคราะห์ฟอนต์ Text ทุกตัวที่มีใช้อยู่เพื่อให้แน่ใจว่าฟอนต์แบบใหม่ที่จะออกแบบมาจะไม่ไปซ้ำกับฟอนต์เดิมที่มีอยู่ จึงเลือกฟอนต์ที่ผู้ออกแบบชอบที่สุดและง่ายที่สุดมาเป็นต้นแบบ นั่นคือฟอนต์ DB Thaitext และ Tomlight

ขั้นตอนการสร้างฟอนต์ CmPrasanmit

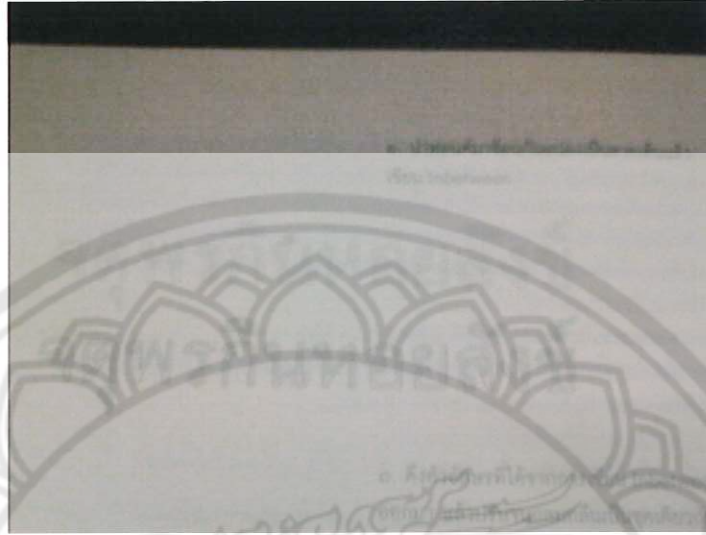
- 1) เริ่มจากการผสมฟอนต์ DB Thaitext และ Tomlight เข้าด้วยกัน โดยขยายให้ฟอนต์มีความสูงเท่ากัน



ภาพที่ 28 ตัวอย่างฟอนต์ DB Thaitext และฟอนต์ Tomlight

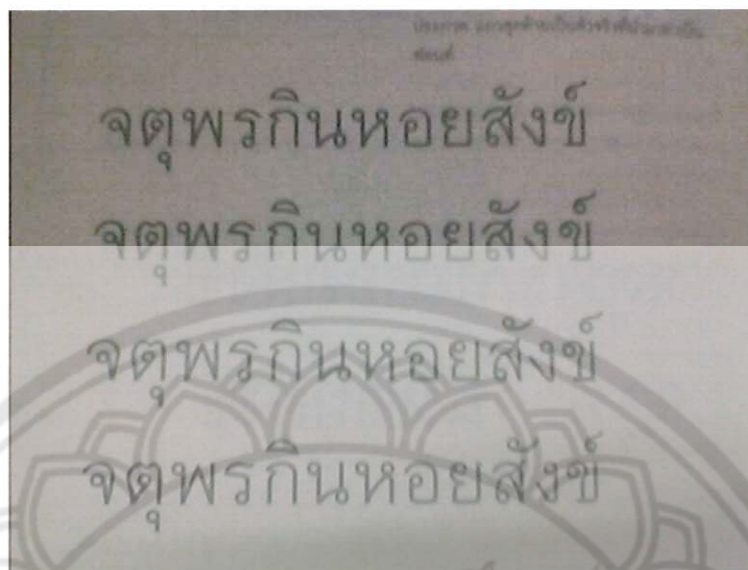
ที่มา กัลยาณมิตร นรรัตน์มิตรพุทธ, สัมผัสความคิดและทิศทางการออกแบบฟอนต์ไทย, 2548,

2) นำฟอนต์มาซ้อนทับกันแปลงเป็นลายเส้นแล้วเขียน Inbetween



ภาพที่ 29 ตัวอย่างฟอนต์ DB Thaitext และฟอนต์ Tomlight ที่ทำเป็น out line
ที่มา กัลยาณมิตร นรรัตน์มิตรพุทธิ, สัมผัสความคิดและทิศทางการออกแบบฟอนต์ไทย, 2548,
หน้า 194)

- 3) ดึงตัวอักษรจากการเขียน Inbetween ออกมาแล้วปรับจนกลมกลืนเป็นชุดเดียวกัน
- 4) รูปลักษณ์ของฟอนจะถูกขัดเกลาให้ดีขึ้นจนเป็นตัวจริงที่ใช้ในการทำฟอนต์



ภาพที่ 30 ตัวอักษรแบบต่างๆที่ถูกปรับปรุงจนเป็นแบบสุดท้ายที่ใช้ได้จริง
ที่มา กัลยาณมิตร นรรัตน์มิตรพุทธิ, สัมผัสความคิดและทิศทางการออกแบบฟอนต์ไทย, 2548,
หน้า 194)

ขั้นตอนที่ยากที่สุดในการทำฟอนต์ Text คือขั้นตอนการคิดแบบ เมื่อผ่านตรงจุดนี้แล้วจะ
เป็นการแก้ปัญหา เพราะแบบที่คิดไว้เมื่อนำมาพิมพ์รวมกันเป็นประโยค บางตัวอาจดูไม่เข้ากัน
บางตัวอาจมีปัญหาทางเทคนิคก็ต้องปรับแล้วพิมพ์ทดสอบดูใหม่ และสุดท้ายคือการจัดช่องไฟของ
ตัวอักษรให้มีระยะห่างพอดีที่ง่ายต่อการอ่านทำได้โดยการจกกันหน้ากันหลังให้มีความพอดีเมื่อ
พิมพ์ผสมตัวอักษรกัน

จากกรณีศึกษาฟอนต์ CmPrasanmit ได้ข้อสรุปดังนี้

- เริ่มจากการหาลักษณะเด่นของฟอนต์ Text ว่าต้องมีลักษณะอย่างไร
- วิเคราะห์ฟอนต์ Text ทุกตัวที่มีใช้อยู่เพื่อให้แน่ใจว่าฟอนต์แบบใหม่ที่ออกแบบมาจะไม่
ไปซ้ำกับฟอนต์เดิมที่มีอยู่
- เลือกฟอนต์ที่ผู้ออกแบบชอบที่สุดและง่ายที่สุดมาเป็นต้นแบบ นั่นคือฟอนต์ DB
Thaitext และ Tomlight

- ผสมฟอนต์ DB Thaitext และ Tomlight เข้าด้วยกันแล้วจึงเริ่มแก้ไขและพัฒนาต่อไป

ประโยชน์ที่ได้รับจากกรณีศึกษา

- สามารถประดิษฐ์ฟอนต์โดยนำฟอนต์ที่มีอยู่มาผสมกันได้โดยนำเอาจุดเด่นของแต่ละฟอนต์มาสร้างเอกลักษณ์

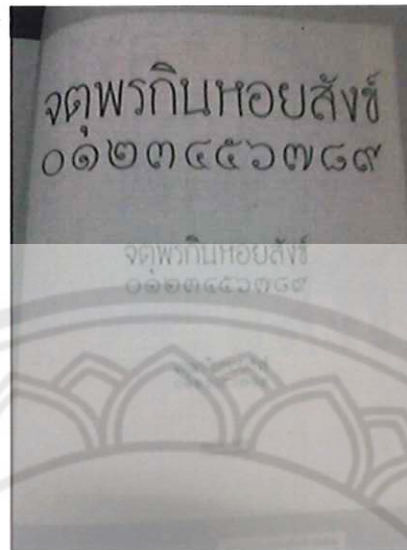
- ช่องไฟของฟอนต์มีความสำคัญทำให้ฟอนต์อ่านได้ง่ายขึ้น

9. การออกแบบตัวพิมพ์SR FahMai



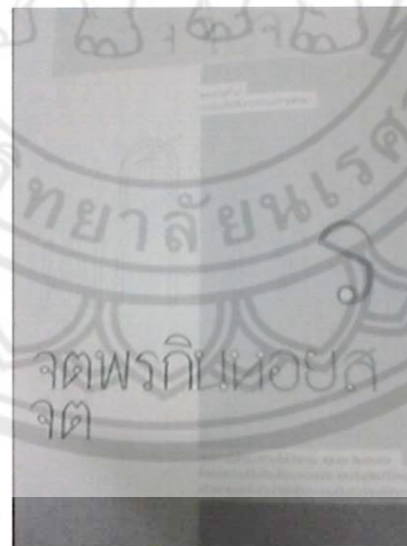
ภาพที่ 31 แบบสเก็ทฟอนต์SR FahMai

ที่มา ไรจ สยามรววย, สัมผัสความคิดและทิศทางการออกแบบฟอนต์ไทย, 2548, หน้า 229



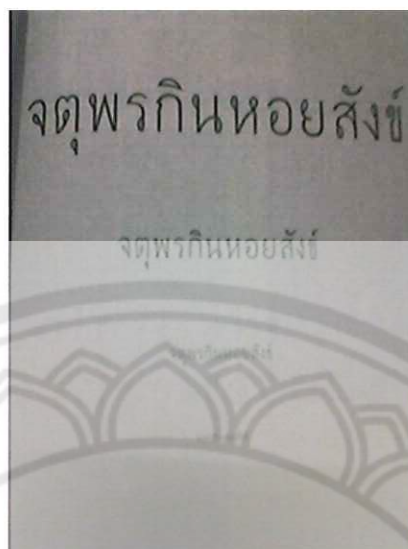
ภาพที่ 32 ทดลองนำฟอนต์มาเขียนในโปรแกรม Adobe Illustrator

ที่มา ไรจ สยามรวย, สัมผัสความคิดและทิศทางการออกแบบฟอนต์ไทย, 2548, หน้า 231



ภาพที่ 33 ทดลองโครงร่างในโปรแกรม Illustrator

ที่มา ไรจ สยามรวย, สัมผัสความคิดและทิศทางการออกแบบฟอนต์ไทย, 2548, หน้า 232



ภาพที่ 34 แสดงเป็นข้อความหลังจากขึ้นรูปด้วยโปรแกรม Illustrator
 ที่มา ไรจ สยามรวย, สัมผัสความคิดและทิศทางการออกแบบฟอนต์ไทย, 2548, หน้า 235



ภาพที่ 35 ทำเส้น path เส้น Outline จนครบทุกตัวอักษร

ที่มา ไรจ สยามรวย, สัมผัสความคิดและทิศทางการออกแบบฟอนต์ไทย, 2548, หน้า 239

กขคคตขงจฮชชฌญฎฐฑฒณดตถ ทธนบปพฝฟฝภมยรลวคชสหพอส

ภาพที่ 36 ฟอนต์ SR FahTHAI ที่เสร็จสมบูรณ์

ที่มา ไรจ สยามรววย, สัมผัสความคิดและทิศทางการออกแบบฟอนต์ไทย, 2548, หน้า 241

จากกรณีศึกษาฟอนต์ SR FahTHAI ได้ข้อสรุปดังนี้

- เริ่มต้นสเก็ตฟอนต์โดยการวาดลงในกระดาษ
- นำฟอนต์ที่สเก็ตได้นั้น มาใช้โปรแกรมช่วยในการวาดเพื่อให้เส้นดูเรียบร้อยขึ้น
- สร้างเอกลักษณ์โดยใช้ส่วนโค้ง หรือเส้นเฉียง

ประโยชน์ที่ได้รับจากกรณีศึกษา

- การสเก็ตงานเป็นที่ที่สำคัญและไม่ควรละเลย
- โปรแกรมหรือเครื่องมือต่างสามารถใช้ช่วยลดเวลาและความยากในการทำงานได้

ประโยชน์ที่ได้รับจากกรณีศึกษา

- การออกแบบฟอนต์โดยคำนึงถึงการใช้งานที่หลากหลาย และครอบคลุม
- การออกแบบฟอนต์ที่เรียบง่าย โดยอาศัยเส้น และระยะห่างของตัวอักษร
- ออกแบบฟอนต์ให้มีเส้นที่หลากหลายน้ำหนักจะทำให้ฟอนต์มีความยืดหยุ่นในการใช้

งาน

บทที่ 3

วิธีดำเนินการวิจัย

การออกแบบฟอนต์อัตลักษณ์มหาวิทยาลัยนเรศวรนั้น ผู้วิจัยได้ทำการเก็บรวบรวมข้อมูล เพื่อเป็นส่วนหนึ่ง ในการวิเคราะห์และหาทิศทางในการออกแบบ โดยได้แบ่งข้อมูล ออกเป็นส่วนๆ และนำมาวิเคราะห์ตามหัวข้อดังนี้

3.1 ตัวอย่างและกลุ่มเป้าหมาย

3.2 เครื่องมือที่ใช้ในการวิจัย

3.3 การเก็บรวบรวมข้อมูล

3.4 การวิเคราะห์ข้อมูล

3.5 แนวทางในการออกแบบ

3.1 ตัวอย่างและกลุ่มเป้าหมาย

บุคลากร อาจารย์ นิสิตภายในมหาวิทยาลัยนเรศวร ซึ่งมีอายุระหว่าง 18 ปีขึ้นไป ซึ่งเป็นกลุ่มอายุที่กว้างและมีผู้คนหลากหลายวัย ฉะนั้นการออกแบบจึงจะต้องคำนึงถึงความยืดหยุ่น การใช้งานที่ง่าย และใช้ได้ทุกโอกาส เพื่อที่จะได้รองรับกับกลุ่มเป้าหมายที่เป็นทั้ง อาจารย์ บุคลากร นิสิตในมหาวิทยาลัยนเรศวรที่มี หลากหลายช่วงอายุ

3.2 เครื่องมือที่ใช้ในการวิจัย

- โปรแกรม Font Lab

- โปรแกรม Adobe illustrator

3.3 การเก็บรวบรวมข้อมูล

แหล่งข้อมูลที่ใช้ในการวิจัยจะแบ่งเป็น 2 ประเภทดังนี้

3.3.1 ข้อมูลที่ประเภทเอกสาร

ได้จากการค้นคว้าในห้องสมุด ได้แก่ หนังสือ บทความ สิ่งพิมพ์ต่าง รวมถึงข้อมูล อิเลคทรอนิกส์และงานวิจัยที่เกี่ยวข้อง

3.3.2 ข้อมูลจากกรณีศึกษา

ได้รวบรวมกรณีศึกษาการออกแบบพอนต์ จากสื่อต่างๆ เพื่อใช้ประกอบในการ วิเคราะห์ข้อมูลและศึกษาตัวอย่าง

3.4 การวิเคราะห์ข้อมูล

ได้แบ่งการวิเคราะห์ข้อมูลออกเป็นสามส่วนดังนี้

3.4.1 การวิเคราะห์ข้อมูลของมหาวิทยาลัยนเรศวร

- เป็นมหาวิทยาลัยที่มุ่งเน้นการพัฒนาวิชาการ และวิชาชีพชั้นสูง
- มีปณิธานแน่วแน่ที่จะดำรงความเป็นเลิศทางวิชาการและความเป็นสากล
- เป็นมหาวิทยาลัยนวัตกรรมระดับแนวหน้าในกลุ่ม 10 อันดับแรกของประเทศ ภายในปี พ.ศ. 2560
- มหาวิทยาลัยนเรศวรจะครบรอบ 25 ปี ในปี พ.ศ. 2558 ซึ่งมีแนวคิดคือ "Going World Class" ซึ่งมีหลักในการพัฒนาสามด้านคือ

1) ความเป็นเลิศในด้านวิจัย

1) มุ่งสู่ความเป็นสากล

1) ส่งเสริมด้านภาษา

- อັดลัษณั์ของมหาวิทยาลัยคือ เก่งงาน เก่งคน เก่งคิด้ เก่งครองชืวิต เก่งพิชิต
ปัญหา

3.4.2 การวิเคราะห้หลักการออกแบบฟอนต์จากข้อมูลประเภทเอกสาร

โดยที่นั้จะนำเสนอข้อที่วิเคราะห้แล้วเกี่ยวข้งและนำไปใช้ในการออกแบบมีดั่งนั้

- คอนเซ็ปต์ของฟอนต์ สิ่งลัษณั์ที่ลุดคือ การเข้าใจจุดประสงค์ของการสื่อสารที่
ต้องการส่งออกไปอย่างลัษณั์ การออกแบบฟอนต์ก็เช่นกัน ต้องมองจุดประสงค์ของการ
นำไปใช้งาน โดยค่านั้ถึง

1) ทำฟอนต์ไปใช้กับอะไร

2) ภาพลัษณั์ขององค์กรเป็นอย่างไร มีจุดเด่นอย่างไร

3) ต้องการทำให้ฟอนต์สไต้ไหน

- สไต้ หรือประเภทของฟอนต์ที่จะออกแบบมีส่วนในการกำหนดทิศทางการ
ออกแบบได้

- นอกเหนือจากตัวอักษรแล้ว ตัวเลขสำหรับใช้ในการนับจำนวนก็มีความลัษณั์
มากเช่นกัน

- ไม่ควรออกแบบตามลำดับตัวอักษร ตรงๆ ควรออกแบบเป็นกลุ่มของตัวอักษร
เพื่อรักษาความสม่าเสมอของแต่ละตัวอักษร

- สัดส่วนคือ ความสัมพันธ์ระหว่างองค์กรประกอบพื้นฐานส่วนต่างๆ ของตัวพิมพ์
เป็นคุณสมบัติหลักในเชิงรูปลัษณั์ของตัวอักษร และเป็น “ตัวแปร” ชั้นพื้นฐานที่ทำให้
ตัวพิมพ์ แบบหนึ่งแตกต่างจากอีกแบบหนึ่ง การจะพูดถึงรูปลัษณั์ของตัวพิมพ์ ไม่ว่าจะ
เป็นในแง่ประสิทธิภาพ ความสวยงามหรือนัยยะต่างๆ นั้น จำเป็นต้องเข้าใจคุณสมบัติ
ด้านสัดส่วนเสียก่อน สัดส่วนในที่นั้จึงไม่ได้หมายถึงเพียงความกว้างความยาวของรูปทรง
สัดฐาน เช่น สูง ผอม หรืออ้วนเตี้ย แต่แตกต่างออกเป็นแง่มุมที่ได้นั้

- 1) ความสูงอักษรกับขนาดตัวพิมพ์
- 2) ความหนาบางของเส้น
- 3) สันฐาน หรือ ความแคบกว้างของตัวพิมพ์

3.4.3 การวิเคราะห์ข้อมูลจากกรณีศึกษา

3.4.3.1 กรณีศึกษาฟอนต์อัตลักษณ์มหาวิทยาลัยศิลปากร

ประโยชน์ที่ได้รับจากกรณีศึกษาคือ

- ความเป็นตำนาน และความดั้งเดิมของมหาวิทยาลัยศิลปากร ที่ก่อตั้งมาตั้งแต่ปี พ.ศ. 2482
- อนุรักษ์ที่แสดงรูปแบบตัวตนของมหาวิทยาลัยศิลปากรอย่างแท้จริง เช่น แนวคิดจากสถานที่ที่เริ่มตั้งขึ้นมาจากในวัง
- การพัฒนารูปแบบตัวอักษร ได้รับแรงบันดาลใจมาจากอักษรประดิษฐ์ของพระเจ้าบรมวงศ์เธอเจ้าฟ้ากรมพระยานริศรานุวัดติวงศ์

3.4.3.2. กรณีศึกษาฟอนต์อัตลักษณ์สถาบันดนตรีกัลยาณีวัฒนา (PGVIM)

ประโยชน์ที่ได้รับจากกรณีศึกษาคือ

- การออกแบบตัวอักษรโดยใช้แนวคิดในเรื่องความงามของดนตรี ความอ่อนช้อยของตัวอักษรที่สะท้อนถึงบุคลิกภาพของสถาบัน
- เรียนรู้จากข้อผิดพลาด และนำกลับมาใช้เป็นจุดเด่น เป็นเอกลักษณ์ เช่น การออกแบบหางของตัวอักษร ทำให้เกิดปัญหาในการใช้งานเบื้องต้น แต่ก็ เป็นลักษณะพิเศษที่สร้างเอกลักษณ์ในตัวชุดฟอนต์ชุดนี้ได้

3.4.3.3 กรณีศึกษาฟอนต์อัตลักษณ์มหาวิทยาลัยขอนแก่น

ประโยชน์ที่ได้รับจากกรณีศึกษาคือ

- การนำเอาค่ากลอนคำประพันธ์มาใช้ในการออกแบบตัวอักษร
- การนำลักษณะของตะขอ มาใช้ออกแบบหัวของตัวอักษรทำให้มีลักษณะอ่อนช้อย นุ่มนวล ไม่แข็งกระด้าง แต่มีความทันสมัย ตามแนวคิดของผู้ออกแบบ

3.4.3.4 กรณีศึกษาเรื่องฟอนต์อัตลักษณ์มหาวิทยาลัยรังสิต

ประโยชน์ที่ได้รับจากกรณีศึกษาคือ

- การแปลงตัวอักษรภาษาอังกฤษให้กลายเป็นภาษาไทยจะช่วยให้มีความทันสมัย เมื่อได้ชุดอักษรภาษาไทยแล้วจึงทำชุดอักษรภาษาอังกฤษให้สอดคล้องกัน
- การออกแบบฟอนต์จากลายมือที่มีความสวยงาม

3.4.3.5 จากกรณีศึกษาฟอนต์ DB zair

ประโยชน์ที่ได้รับจากกรณีศึกษา

- การนำตัวพิมพ์แบบเก่ากลับมาใช้งานและพัฒนาต่อยอดต่อ
- การออกแบบตัวอักษรที่มีลักษณะของเส้น ขนาด ความสูงที่ชัดเจนทำให้สร้างจุดเด่นและเอกลักษณ์ของตัวอักษรได้

3.4.3.6 กรณีศึกษาฟอนต์มานพติกา

ประโยชน์ที่ได้รับจากกรณีศึกษา

- การออกแบบฟอนต์โดยนำเอาแรงบันดาลใจจากฟอนต์ภาษาอังกฤษมาใช้ในงานออกแบบ
- ออกแบบโดยลดทอนส่วนที่ไม่จำเป็นออกไปทำให้ดูเรียบง่ายขึ้น

3.4.3.7 กรณีศึกษาฟอนต์ Aksaramatee

ประโยชน์ที่ได้รับจากกรณีศึกษาคือ

- การวิเคราะห์ ฟอนต์ที่มีอยู่แล้ว เพื่อนำจุดเด่นจุดด้อยมาพัฒนาเพื่อไม่ให้ซ้ำกับของเดิมที่มีอยู่
- โดยตัวพิมพ์เนื้อความที่อ่านง่าย โดยมากจะใช้หลักของเส้นทางเรขาคณิต ซึ่งนิยมใช้กันในหลายๆฟอนต์ในปัจจุบัน

3.4.3.8 กรณีศึกษาฟอนต์ CmPrasanmit

ประโยชน์ที่ได้รับจากกรณีศึกษาคือ

- สามารถประดิษฐ์ฟอนต์โดยนำฟอนต์ที่มีอยู่มาผสมกันได้โดยนำเอาจุดเด่นของแต่ละฟอนต์มาสร้างเอกลักษณ์
- ช่องไฟของฟอนต์มีความสำคัญทำให้ฟอนต์อ่านได้ง่ายขึ้น

3.4.3.9 กรณีศึกษาฟอนต์ SR FahTHAI

ประโยชน์ที่ได้รับจากกรณีศึกษา

- การสังเกตงานเป็นที่ที่สำคัญและไม่ควรละเลย
- โปรแกรมหรือเครื่องมือต่างสามารถใช้ช่วยลดเวลาในการทำงานได้

3.5 แนวทางในการออกแบบ

จากการวิเคราะห์ข้อมูลของมหาวิทยาลัยนเรศวรมีแนวคิดที่มหาวิทยาลัยกล่าวถึงและให้ความสำคัญที่ปรากฏใน ปรัชญา ปณิธาน วิสัยทัศน์ แนวคิดในการครบรอบ 25 ปี ของมหาวิทยาลัยมีดังนี้

- 1) ความเป็นเลิศในด้านวิชาการ
- 2) ความเป็นเลิศในด้านวิจัย
- 3) คุณธรรม จริยธรรม
- 4) ส่งเสริมด้านภาษา
- 5) มุ่งสู่ความเป็นสากล

จากแนวคิดที่มหาวิทยาลัยได้เน้นย้ำและเป็นสิ่งสำคัญที่สอดคล้องกับการพัฒนาของมหาวิทยาลัยในอนาคต นั่นก็คือ ด้านวิชาการ การวิจัย และความมุ่งไปสู่ความเป็นสากล ซึ่งจึงได้เป็น Concept ที่ว่า มหาวิทยาลัยแห่งการวิจัยเพื่อก้าวไปสู่ความเป็นสากล จากแนวคิดในข้างต้น ได้แยกแนวคิดที่มีความสัมพันธ์กันและส่งเสริมกันดังนี้



รูปที่ 37 ไออะแกรมแสดงการวิเคราะห์แนวคิดในการออกแบบ 1



รูปที่ 38 ไออะแกรมแสดงการวิเคราะห์แนวคิดในการออกแบบ 2

จากการวิเคราะห์และตีความหมายในข้างต้น จึงได้ข้อสรุปแนวทางในการออกแบบ ดังนี้

1. ใช้รูปทรงเรขาคณิตเป็นหลักในการ
2. มีความแหลมคมและโค้งมนเล็กน้อยเพื่อไม่ให้ดูแข็งกระด้างจนเกินไป
3. ตัวฟอนต์ผอมเพรียว แต่เส้นยังคงมีค่าน้ำหนักที่ไม่บางจนเกินไป
4. ใช้งานได้ง่าย และสามารถใช้ได้หลากหลาย



บทที่ 4

ผลการวิจัย

จากการเก็บรวบรวมข้อมูลจากทั้งเอกสารและข้อมูลจากกรณีศึกษา จึงได้นำมาวิเคราะห์เพื่อหาแนวทางในการออกแบบ ให้ตรงกับแนวทางในการออกแบบและวัตถุประสงค์ที่กำหนดไว้ โดยได้แบ่งขั้นตอนการทำงานไว้ดังนี้

4.1 Pre-production

1.1 แนวคิดในการออกแบบ

1.2 Sketch design

4.2 Production

2.1 การพัฒนา Sketch design

2.2 การนำฟอนต์เข้าสู่โปรแกรม Font Lab Studio

4.3 Post-production

3.2 ผลงานขั้นสุดท้าย

3.3 การจัดแสดงผลงาน

4.1 Pre-production

4.1.1 แนวคิดในการออกแบบ

จากการวิเคราะห์ข้อมูลที่สืบค้นมาไม่ว่าจะเป็นข้อมูลที่ได้จากเอกสาร หรือข้อมูลที่ได้จากกรณีศึกษาต่างๆ สามารถสรุปมาเป็นแนวทางในการออกแบบได้ดังนี้

- 1) ใช้รูปทรงเรขาคณิตเป็นหลักในการ
- 2) มีความแหลมคมและโค้งมนเล็กน้อยเพื่อไม่ให้ดูแข็งกระด้างจนเกินไป
- 3) ตัวฟอนต์ผอมเพรียว แต่เส้นยังคงมีค่าน้ำหนักที่ไม่บางจนเกินไป

4) ใช้งานได้ง่าย และสามารถใช้ได้หลากหลาย

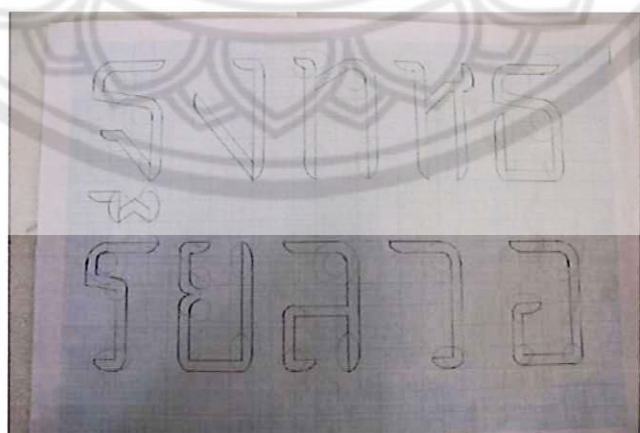
โดยแนวคิดในการออกแบบ จะออกแบบภายใต้แนวคิด มหาวิทยาลัยแห่งการวิจัยเพื่อ
ก้าวไปสู่ความเป็นสากล มีความโดดเด่นสมัยให้เข้ากับ concept ที่กำหนดไว้

4.2.2 Sketch design

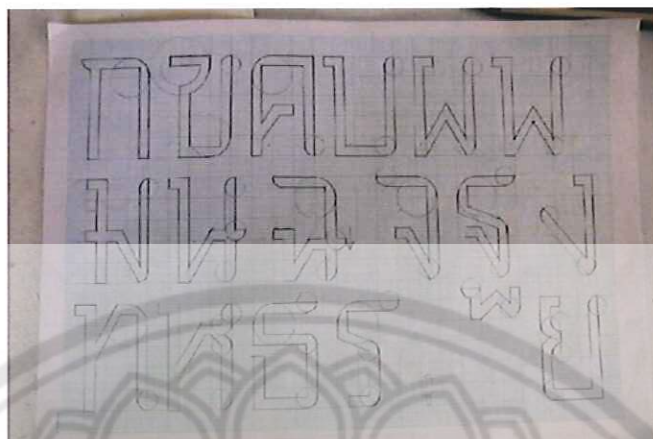
จากแนวคิดในและทิศทางในการออกแบบที่กำหนดไว้ ได้ทดลอง Sketch design ฟอนต์ 2
รูปแบบ ดังนี้



รูปที่ 39 Sketch design แบบที่ 1 (1)



รูปที่ 40 Sketch design แบบที่ 1 (2)



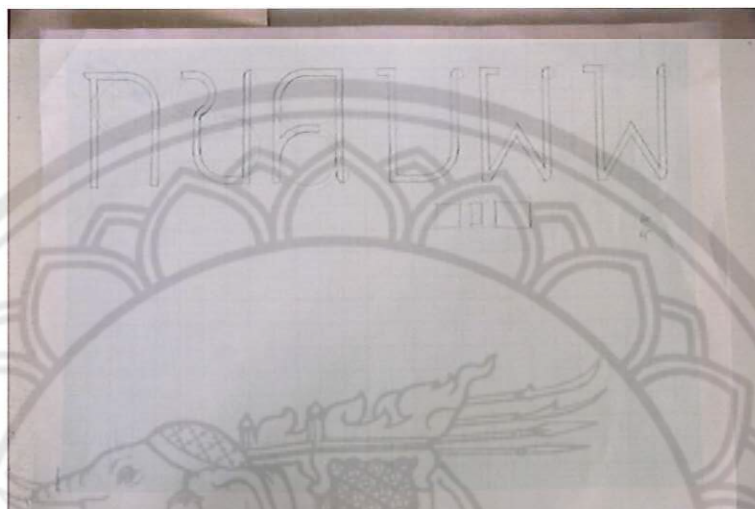
รูปที่ 41 Sketch design แบบที่ 2 (1)



รูปที่ 42 Sketch design แบบที่ 2 (2)

ได้ทำการออกแบบเป็นกลุ่มตัวอักษรที่เป็นโครงสร้างหลัก เพื่อดูภาพรวมและจำแนกการออกแบบได้ง่าย โดยใช้เส้นตรงและวงกลมในการออกแบบเป็นหลัก มีหัวตันและปลายแหลมซึ่งได้มาจากอาวุธซึ่งสื่อถึงความแหลมคมของ สติ ปัญญา จากการทดลอง Sketch design ทั้ง 2 แบบจะเห็นได้ว่ายังไม่เข้ากับ Concept และแนวคิดที่ได้กำหนดไว้ เมื่อนำ Sketch design ทั้ง 2 แบบมาวิเคราะห์ จะเห็นว่า Sketch design แบบที่ 2 นั้นมีความใกล้เคียงกับ concept และ

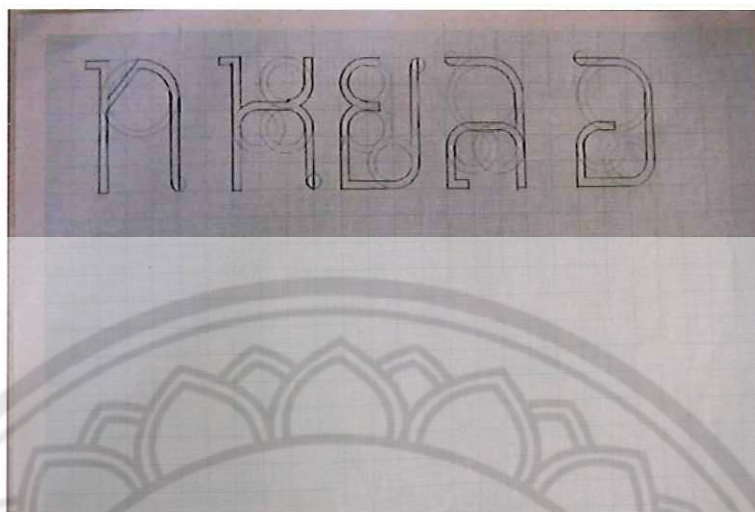
แนวคิดในการออกแบบ ซึ่งสามารถนำไปพัฒนาต่อได้ จึงเลือก Sketch design แบบที่ 2 นำไปแก้ไข และพัฒนาต่อไป โดยได้ทดลองนำ Sketch design แบบที่ 2 มาทำให้เส้นของตัวฟอนต์บางลงจึงเกิดเป็น Sketch design แบบที่ 3



รูปที่ 43 Sketch design แบบที่ 3 (1)



รูปที่ 44 Sketch design แบบที่ 3 (2)

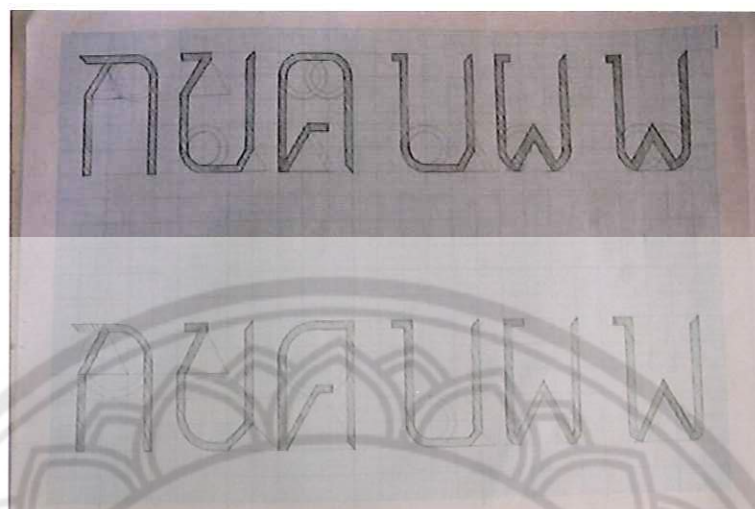


รูปที่ 45 Sketch design แบบที่ 3 (3)



รูปที่ 46 Sketch design แบบที่ 3 (4)

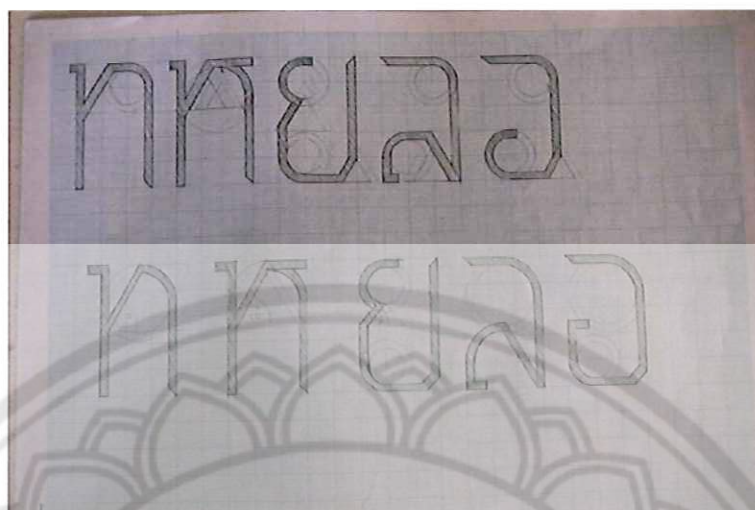
เมื่อได้วิเคราะห์ Sketch design แบบที่ 3 จะเห็นได้ว่า ทรงกลมเป็นรูปทรงหลักเพียงรูปทรงเดียว ที่ใช้ในการออกแบบ จึงได้มีการปรับปรุงโดยการเพิ่มรูปทรงสามเหลี่ยมเข้าไปช่วยในการออกแบบเพื่อให้มีรูปทรงที่หลากหลายในการออกแบบมากขึ้น เป็น Sketch design แบบที่ 4



รูปที่ 47 Sketch design แบบที่ 4 (1)



รูปที่ 48 Sketch design แบบที่ 4 (2)



รูปที่ 49 Sketch design แบบที่ 4 (3)



รูปที่ 50 Sketch design แบบที่ 4 (4)

4.2 Production

4.2.1 การพัฒนา Sketch design

จากการทดลอง Sketch design ฟอนต์แบบต่างๆ ได้นำเอา Sketch design แบบที่ 4 มาทดลองออกแบบในโปรแกรม Adobe illustrator โดยปรับปรุงขนาดของรูปทรงของสามเหลี่ยมที่ใช้ในการออกแบบให้เป็นรูปทรงสามเหลี่ยมด้านเท่า เพื่อให้ตัวฟอนต์ไปในรูปแบบและทิศทางเดียวกันและออกแบบระบบ Grid Layout ตามกลุ่มกลุ่มโครงสร้างของตัวอักษรหลักเพื่อให้ตัวอักษรในกลุ่มมีลักษณะที่ไปในทิศทางเดียวกัน และทดลองนำมาเรียงพิมพ์และปรับเป็นขนาดต่างๆเพื่อหาข้อบกพร่อง เป็นฟอนต์ทดลองชุดที่ 1

Grid Layout

ก ข ค ด บ พ
 ค ย ล ว อ

รูปที่ 51 Grid Layout ฟอนต์ทดลองชุดที่ 1

ก ข ค ต ด ตด
 บ ป ผ พ ฟ ต ล
 ห ย ล ว ท อ

รูปที่ 52 ฟอนต์ทดลองภาษาไทยชุดที่ 1 (1)

ง จ ร ฃ
 ฉ น ม
 ด บ ต ก ฅ

รูปที่ 53 ฟอนต์ทดลองภาษาไทยชุดที่ 1 (2)

A B C D E F G
H I J K L M N
O P Q R S T U

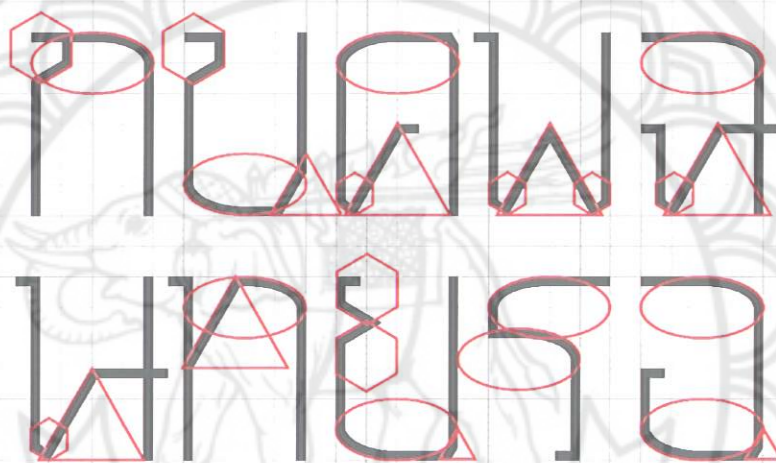
รูปที่ 54 ฟอนต์ทดลองภาษาอังกฤษชุดที่ 1

V W X Y Z
1 2 3 4 5 6
7 8 9 0

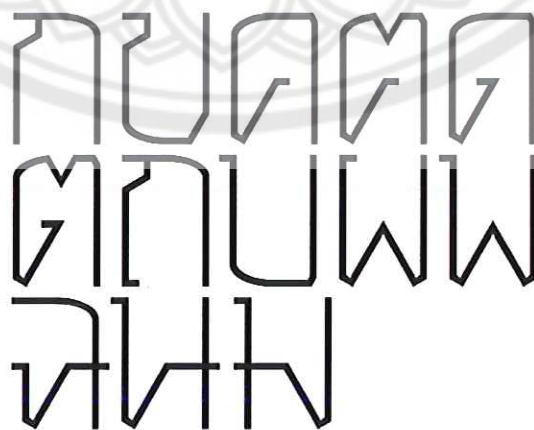
รูปที่ 55 ฟอนต์ทดลองภาษาอังกฤษและตัวเลขชุดที่ 1

จากนั้นได้ทำการทดลองออกแบบฟอนต์อีกหนึ่งชุด โดยมีหลักการออกแบบที่อิงมาจากฟอนต์ทดลองแบบที่ 1 แต่ได้เพิ่มรูปทรงหกเหลี่ยมด้านเข้าไป เพื่อเพิ่มความหลากหลายของรูปทรงเรขาคณิตที่ใช้ในการออกแบบ เป็นฟอนต์ทดลองชุดที่ 2

Grid Layout



รูปที่ 56 Grid layout ฟอนต์ทดลองชุดที่ 2



รูปที่ 57 ฟอนต์ทดลองภาษาไทยชุดที่ 2 (1)

ทศยลห องจธ

รูปที่ 58 ฟอนต์ทดลองภาษาไทยชุดที่ 2 (2)

ABCDE
FGHIJ
KLMNO

รูปที่ 59 ฟอนต์ทดลองภาษาอังกฤษชุดที่ 2 (1)

PQRST
UVWXYZ
Z

รูปที่ 60 ฟอนต์ทดลองภาษาอังกฤษชุดที่ 2 (2)

12345
67890

รูปที่ 61 ฟอนต์ทดลองตัวเลขชุดที่ 2

จากนั้นได้นำฟอนต์ทดลองทั้งสองชุดมาทดลองเรียงพิมพ์เพื่อหาข้อบกพร่องและความเหมาะสมของฟอนต์ทดลองแต่ละชุด เพื่อนำฟอนต์ที่เหมาะสมที่สุดไปใช้ในการพัฒนาต่อไป

มหาวิทยาลัยนเรศวร
 มหาวิทยาลัยแห่งการวิจัย
 นวัตกรรมและเทคโนโลยี
 เพื่อก้าวสู่ความเป็นสากล
 NARESUAN UNIVERSITY
 GOING WORLD CLASS

รูปที่ 62 ทดลองเรียงพิมพ์ฟอนต์ทดลองชุดที่ 1

25 ปี มหาวิทยาลัยนเรศวร
 มหาวิทยาลัยแห่งการวิจัย
 เพื่อก้าวสู่ความเป็นสากล
 GOING WORLD CLASS

รูปที่ 63 ทดลองเรียงพิมพ์ฟอนต์ทดลองชุดที่ 2

จากการวิเคราะห์ลักษณะและทดลองเรียงพิมพ์ฟอนต์ทดลองทั้งสองแบบ จะเห็นได้ว่า ฟอนต์ทดลองแบบที่ 1 นั้น มีความยืดหยุ่นในการใช้งานมากกว่าฟอนต์ทดลองชุดที่ 2 เนื่องจาก ฟอนต์ทดลองชุดที่ 2 นั้น ค่อนข้างมีความแข็งกระด้าง ต่างจากฟอนต์ทดลองชุดที่ 1 ที่มีความ หลวมคมแต่ก็ยังมีลักษณะของเส้นโค้งที่ทำให้ดูมีความอ่อนช้อยในตัว ทำให้มีความยืดหยุ่น สามารถใช้ในงานที่หลากหลายประเภทได้และสามารถนำไปพัฒนาต่อได้

เมื่อได้เลือกชุดฟอนต์ทดลองที่เหมาะสมแล้ว จึงนำมาพัฒนาเป็นครั้งสุดท้ายเพื่อใช้เป็นฟอนต์สำหรับนำไปเข้าโปรแกรม Font Lab Studio ต่อไป โดยได้มีการกำหนด Grid layout ขนาดของรูปทรงที่ใช้ในการออกแบบให้มีขนาดที่ชัดเจน โดยมี Grid layout ทั้งหมด 7 แบบ คือ

1) Grid layout แบบที่ 1 ใช้สำหรับออกแบบกลุ่มตัวอักษร ก ไก่, ค ควาย, บ ใบไม้, ผ ผึ้ง, น หนู, ท ทหาร, ย ยักษ์, ล ลิง และ อ อ่าง

2) Grid layout แบบที่ 2 ใช้สำหรับออกแบบกลุ่มตัวอักษร ข ไข่, ช ช้าง, จ จาน และ ร เรือ

3) Grid layout แบบที่ 3 ใช้สำหรับออกแบบกลุ่มตัวอักษรแบบผสม เช่น ณ เณร เป็นต้น

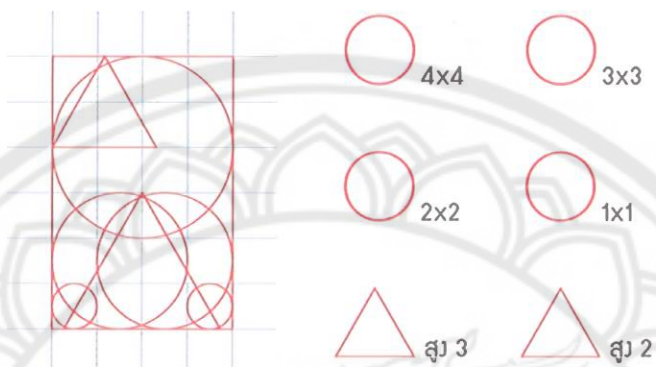
4) Grid layout แบบที่ 4 ใช้สำหรับออกแบบกลุ่มตัวสระที่อยู่ด้านบนและด้านล่างพยัญชนะ เช่น ไม้เอก สระอิ สระอุ เป็นต้น

5) Grid layout แบบที่ 5 ใช้สำหรับออกแบบกลุ่มตัวสระที่มีขนาดตัวที่สูง เช่น สระโ อ สระโ อ สระโ เป็นต้น

6) Grid layout แบบที่ 6 ใช้สำหรับออกแบบกลุ่มตัวสระที่มีระดับเดียวกับพยัญชนะ เช่น สระอา สระเอ เป็นต้น

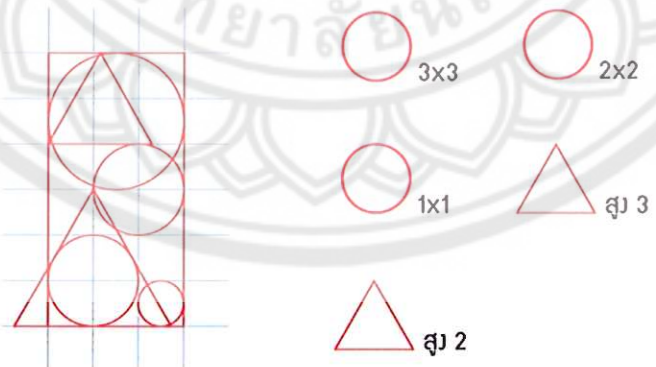
7) Grid layout แบบที่ 7 ใช้สำหรับออกแบบกลุ่มตัวอักษรภาษาอังกฤษและตัวเลข

Grid layout แบบที่ 1



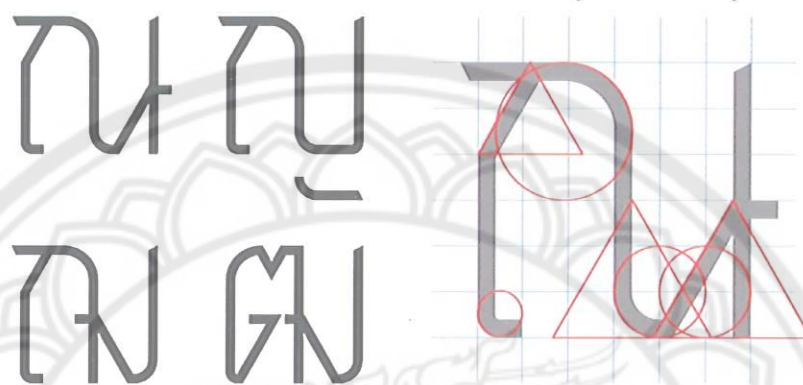
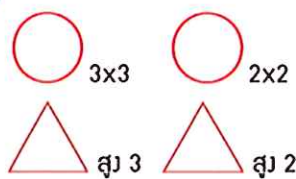
รูปที่ 64 Grid layout แบบที่ 1

Grid layout แบบที่ 2



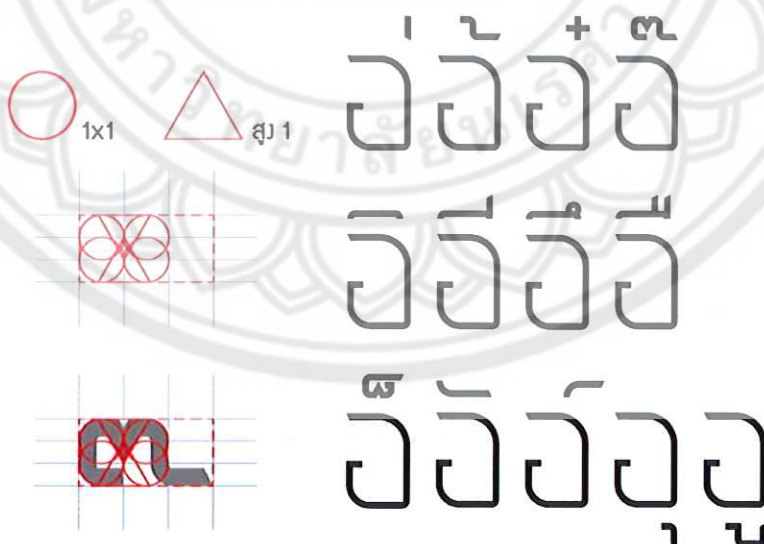
รูปที่ 65 Grid layout แบบที่ 2

กลุ่มโครงสร้างแบบผสม



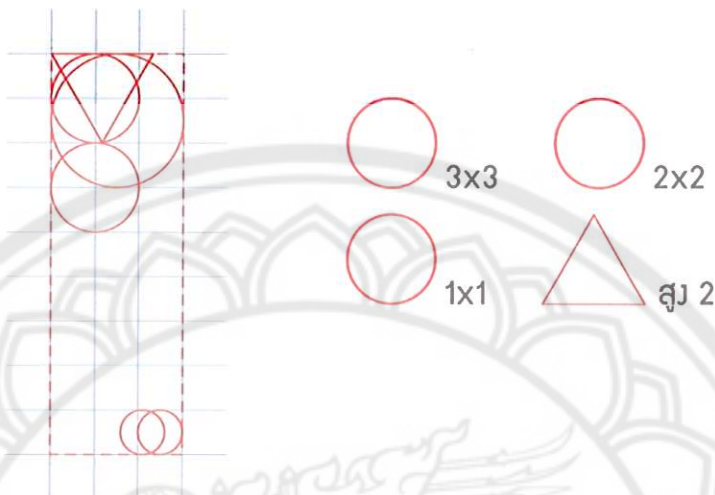
รูปที่ 66 Grid layout แบบที่ 3

กลุ่มโครงสร้างสระและวรรณยุกต์



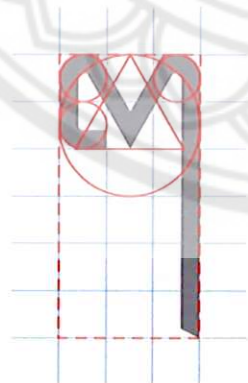
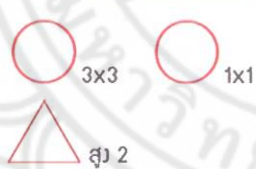
รูปที่ 67 Grid layout แบบที่ 4

กลุ่มโครงสร้างสระ



รูปที่ 68 Grid layout แบบที่ 5

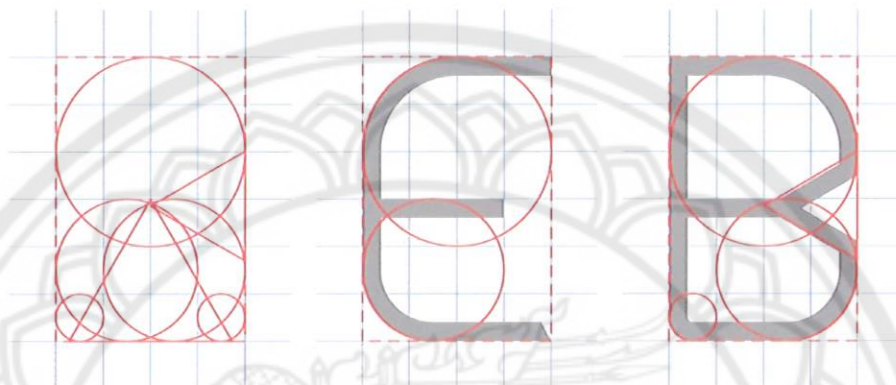
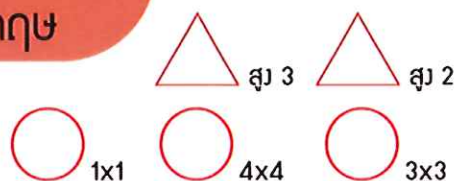
กลุ่มโครงสร้างสระ



อา เอ
 แอ อะ
 อ่า อ๊า

รูปที่ 69 Grid layout แบบที่ 6

กลุ่มโครงสร้างภาษาอังกฤษ



รูปที่ 70 Grid layout แบบที่ 7

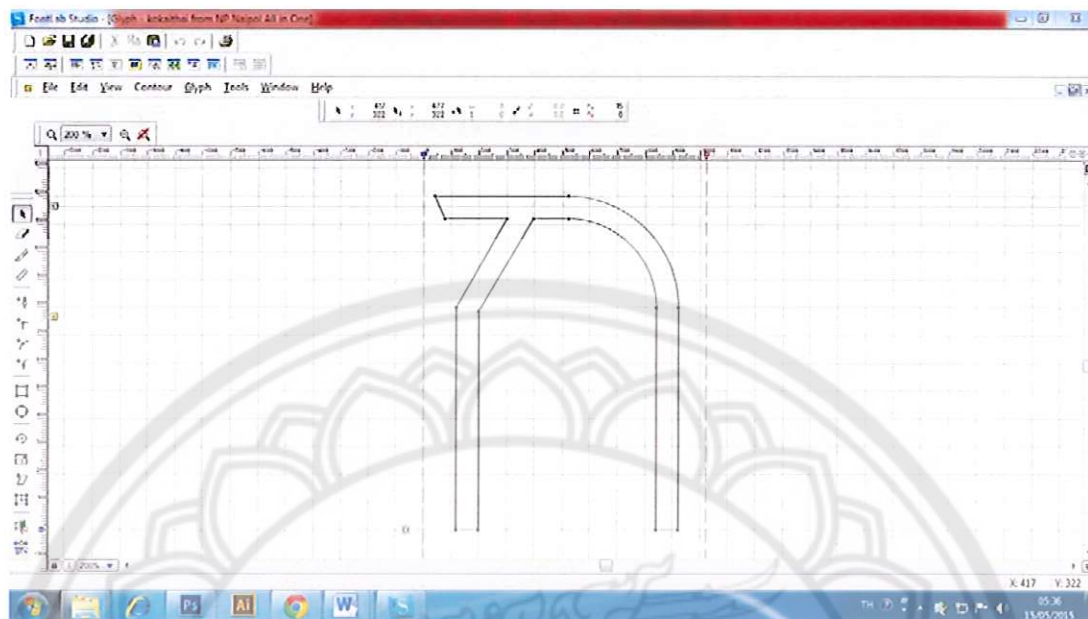
4.2.2 การจัดวางฟอนต์ในโปรแกรม Font Lab Studio

หลังจากที่ได้ออกแบบระบบ Grid layout ที่ใช้ในการออกแบบแล้ว จึงได้เริ่มการออกแบบฟอนต์ให้ครบตามขอบเขตที่กำหนดไว้คือ

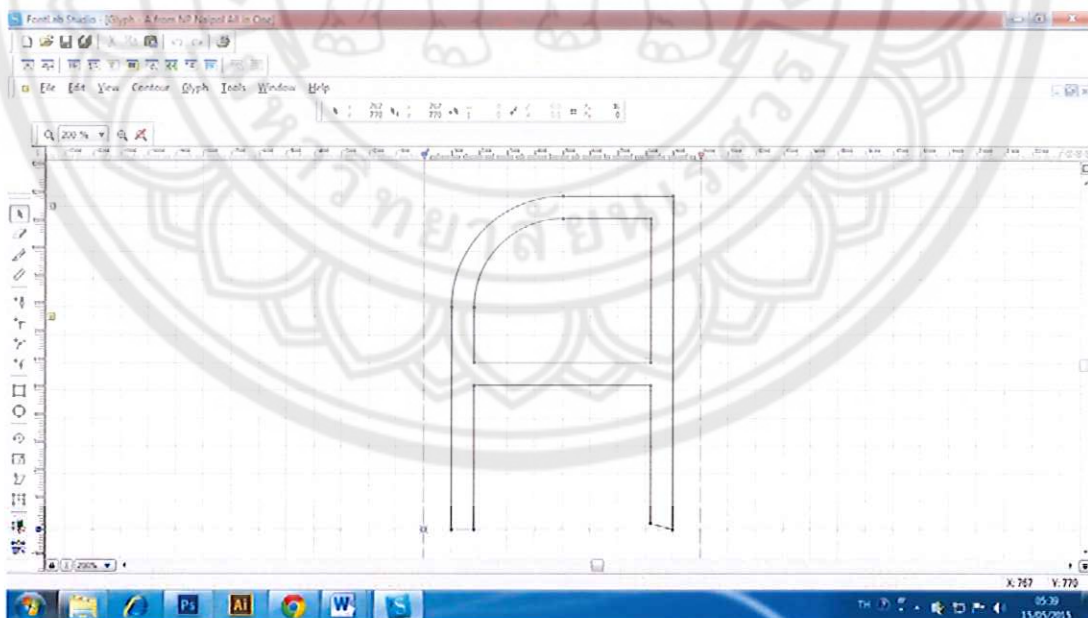
- พยัญชนะไทย 44 ตัว
- พยัญชนะภาษาอังกฤษ 26 ตัว
- สระและวรรณยุกต์ไทย 26 ตัว
- ตัวเลขไทย 10 ตัว
- ตัวเลขอารบิก 10 ตัว

และได้มีการออกแบบฟอนต์เพิ่มเติมเพื่อให้ชุดฟอนต์มีความสมบูรณ์มากขึ้น โดยฟอนต์ที่ออกแบบเพิ่มขึ้นมาคือ

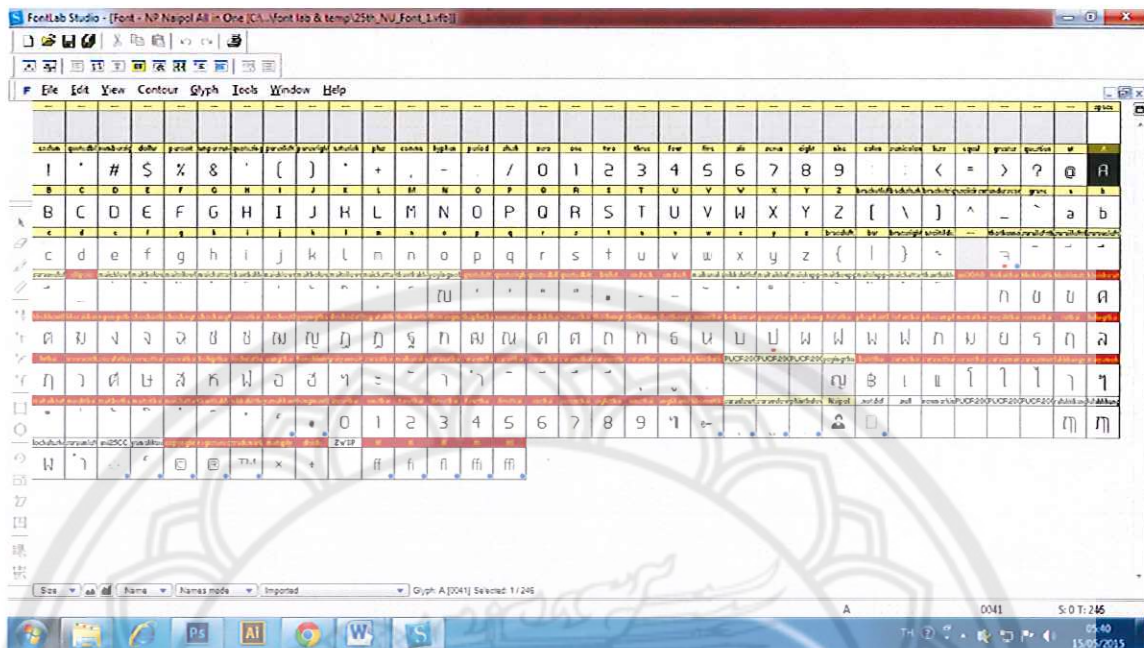
- พยัญชนะภาษาอังกฤษ ตัวพิมพ์เล็ก 26 ตัว
- สัญลักษณ์ต่างๆบนแป้นพิมพ์ 30 ตัว



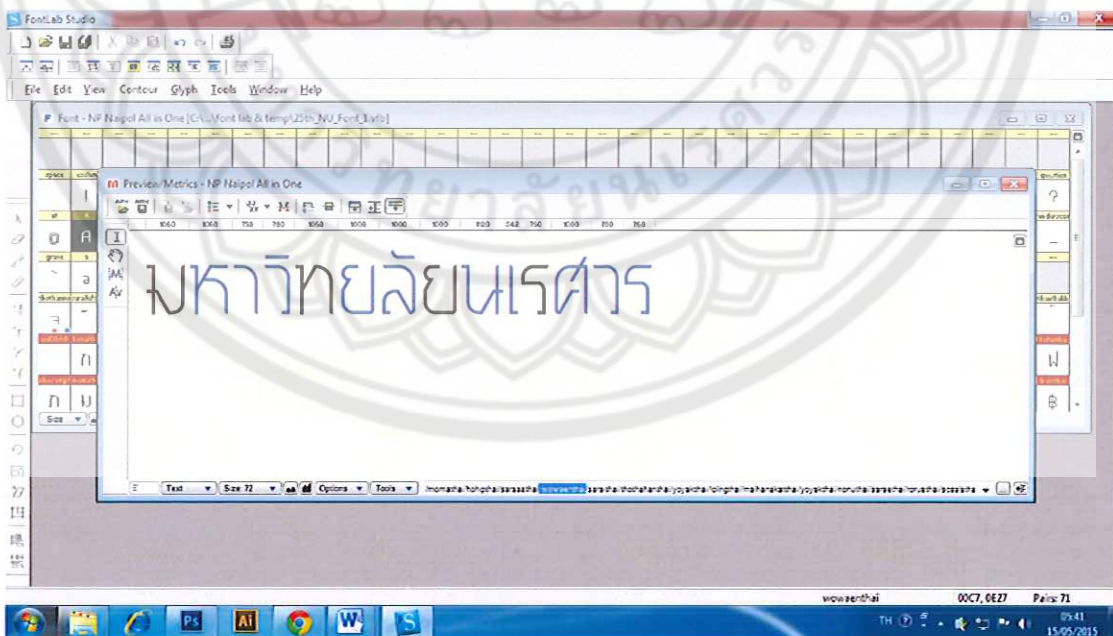
รูปที่ 71 การจัดวางฟอนต์ในโปรแกรม Font Lab Studio (1)



รูปที่ 72 การจัดวางฟอนต์ในโปรแกรม Font Lab Studio (2)



รูปที่ 73 การจัดวางฟอนต์ในโปรแกรม Font Lab Studio (3)



รูปที่ 74 การจัดวางฟอนต์ในโปรแกรม Font Lab Studio (4)

4.3 Post-production

4.3.1 ผลงานขั้นสุดท้าย

การวางฟอนต์ในโปรแกรม Font Lab Studio แล้วนั้น ก็ได้มีการแก้ไขช่องไฟให้มีความเหมาะสมอ่านง่ายและอ่านโดยไม่สะดุด

ชื่อฟอนต์ 25thNUFont

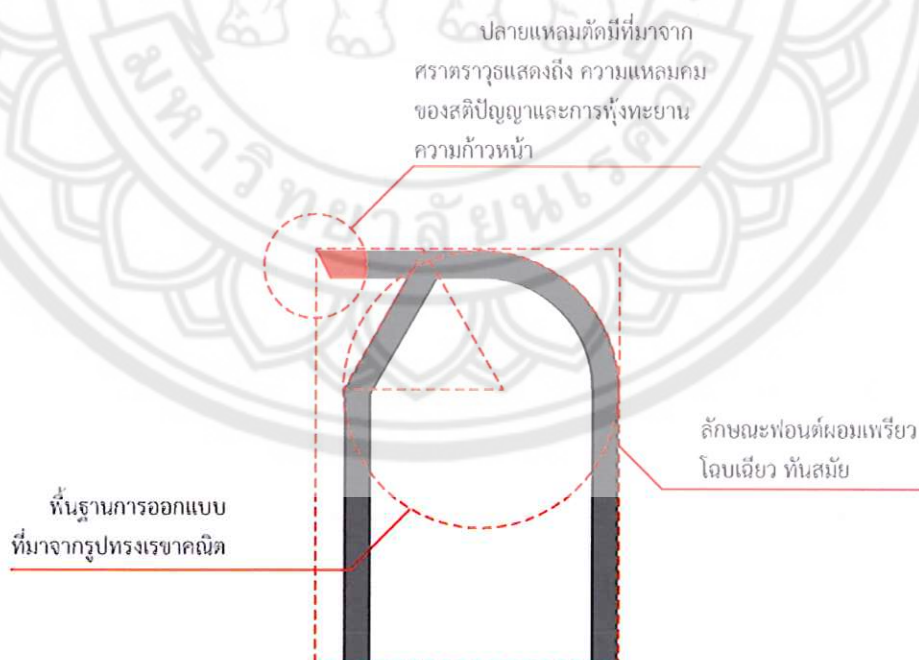
ประเภท Sen-serif

สไตล์ Regular

ข้อกำหนดในการใช้งาน ขนาดเล็กที่สุด ไม่ควรต่ำกว่า 14 pt ไม่ควรปรับแก้สัดส่วน

ตัวอักษร หากใช้ขนาดเล็ก สามารถเพิ่ม letter spacing ได้ เพื่อให้อ่านได้ง่ายขึ้น

การใช้งาน ใช้ได้ทั่วไปในงานออกแบบร่วมสมัย



รูปที่ 75 ลักษณะของฟอนต์ 25thNUFont

ก ข ฃ ค ฅ ฆ ง จ ฉ
 ฐ ฑ ฒ ณ ฎ ฏ ฐ ฑ ฒ
 ณ ฅ ฅ ฑ ฑ ฐ ฒ ฃ ฅ
 ฒ ฒ ฒ ฒ ฑ ฒ ฐ ฒ
 ฃ ฅ ฃ ฅ ฃ ฅ ฃ ฅ

รูปที่ 76 ตัวพยัญชนะไทย ฟอนต์ 25thNUFont

A B C D E F a b c d e f
 G H I J K L g h i j k l
 M N O P Q R m n o p q r
 S T U V W X s t u v w x
 Y Z y z

รูปที่ 77 ตัวพยัญชนะภาษาอังกฤษตัวพิมพ์เล็กและตัวพิมพ์ใหญ่ ฟอนต์ 25thNUFont

1 2 3 4 5 6 7 8 9 0
 ๑ ๒ ๓ ๔ ๕ ๖ ๗ ๘ ๙ ๐

รูปที่ 78 ตัวเลขอารบิกและตัวเลขไทย ฟอนต์ 25thNUFont

อะ ภา อู อู อี อี อี
 อ่า เอ แอ ใจ ใจ ใจ
 อี อี อี อี

รูปที่ 79 สระภาษาไทย ฟอนต์ 25thNUFont

! @ # \$ % ^ & * () _ + []
 { } \ | : ; ' " , . < > / ? - =

รูปที่ 80 สัญลักษณ์ ฟอนต์ 25thNUFont

ฟอนต์อัตลักษณ์
 ๒๕ ปี มหาวิทยาลัย
 นครสวรรค์
 แคลมคม แข็งแรง
 โฉบเฉี่ยวทันสมัย
 มหาวิทยาลัยแห่งการวิจัย
 เพื่อมุ่งสู่ความเป็น **สากล**

รูปที่ 81 ฟอนต์ 25thNUFont

4.3.2 การจัดแสดงผลงาน

ในการนำเสนอผลงาน ได้นำงานไปจัดแสดงภายในงาน Save Add นิทรรศการศิลปนิพนธ์ และการศึกษาอิสระ ครั้งที่ 13 จัดขึ้นระหว่างวันที่ 9 – 13 พฤษภาคม 2558 รวมทั้งสิ้น 5 วัน



รูปที่ 82 บูธแสดงผลงาน ฟอนต์ 25thNUFont (1)



รูปที่ 83 บูธแสดงผลงาน ฟอนต์ 25thNUFont (2)



รูปที่ 84 บูธแสดงผลงาน ฟอนต์ 25thNUFont (3)



รูปที่ 85 บูธแสดงผลงาน ฟอนต์ 25thNUFont (4)



รูปที่ 86 ผู้วิจัยเจ้าของผลงานฟอนต์ 25thNUFont

บทที่ 5

สรุปผลการวิจัย อภิปรายผล และข้อเสนอแนะ

การวิจัยเกี่ยวกับการออกแบบฟอนต์อัตลักษณ์มหาวิทยาลัยนเรศวร ผู้วิจัยสามารถสรุป และข้อเสนอแนะ ปัญหา และแนวทางแก้ปัญหาเกี่ยวกับผลงานออกแบบ ดังต่อไปนี้

5.1 วัตถุประสงค์

5.2 สรุปผลการวิจัย

5.3 ปัญหาที่พบ

5.4 แนวทางแก้ไขปัญหาและข้อเสนอแนะ

5.1 วัตถุประสงค์

5.1.1 เพื่อออกแบบฟอนต์อัตลักษณ์มหาวิทยาลัยนเรศวร เนื่องในโอกาสครบรอบ 25 ปีของมหาวิทยาลัย

5.1.2 เพื่อให้นิสิตและบุคลากรภายในมหาวิทยาลัย สามารถใช้ฟอนต์ที่ออกแบบในสื่อสิ่งพิมพ์ หรืองานออกแบบที่เกี่ยวข้องกับมหาวิทยาลัย

5.1.3 เพื่อสร้างความภาคภูมิใจในมหาวิทยาลัยนเรศวร

5.2 สรุปผลการวิจัย

การออกแบบฟอนต์อัตลักษณ์มหาวิทยาลัยนเรศวร เนื่องในโอกาสครบรอบ 25 ปีของมหาวิทยาลัย นั้น เป็นการออกแบบชุดฟอนต์ ที่สามารถใช้ได้จริง ตัวฟอนต์มีความทันสมัย และสามารถใช้งานได้หลากหลาย เข้ากับแนวคิด มหาวิทยาลัยแห่งการวิจัยเพื่อก้าวสู่ความเป็นสากล โดยขอบเขตของงานวิจัยมีดังนี้

5.2.1 พยัญชนะไทย 44 ตัว

5.2.2 สระและวรรณยุกต์ไทย 26 ตัว

5.2.3 ตัวเลขไทย 10 ตัว

5.2.4 พยัญชนะภาษาอังกฤษตัวพิมพ์ใหญ่ 26 ตัว

5.2.5 พยัญชนะภาษาอังกฤษตัวพิมพ์เล็ก 26 ตัว

5.2.6 ตัวเลขอารบิก 10 ตัว

5.2.7 สัญลักษณ์ต่างๆบนแป้นพิมพ์ 30 ตัว

5.3 ปัญหาที่พบ

ขั้นตอนการดำเนินงานวิจัยนั้นมีอุปสรรคมากมาย ซึ่งต้องใช้ความละเอียดอ่อน ความรอบคอบ และการวางแผน ซึ่งทำให้เกิดข้อผิดพลาดดังนี้

5.3.1 ปัญหาด้านการออกแบบ

- ผู้วิจัยมักจะออกแบบโดยลืมนำถึงแนวทางการออกแบบที่ได้กำหนดไว้
- ฟอนต์บางตัวที่ออกแบบมา ไม่เข้ากับฟอนต์อื่นๆ

5.3.2 ปัญหาด้านระยะเวลา

- ด้วยตัวอักษรที่มีจำนวนมาก ทำให้ใช้ระยะเวลาในการทำงานมากขึ้น ซึ่งทำให้ตารางเวลาที่วางแผนไว้คลาดเคลื่อน
- การทำฟอนต์นั้นเป็นสิ่งที่ละเอียดอ่อน และต้องใช้ระยะเวลาในการตรวจสอบค่อนข้างมาก ซึ่งบางครั้งผู้วิจัยอาจจะมองข้ามในบางรายละเอียดไป

5.3.3 ปัญหาด้านโปรแกรม

- การแสดงผลในโปรแกรม Font Lab Studio แสดงผลไม่ตรงกับการโปรแกรมอื่นๆ
- เมื่อ Generate ฟอนต์ออกมาใช้งานทำให้ต้องไปแก้ไขในโปรแกรมโปรแกรม ทำให้เสียเวลา

5.4 แนวทางการแก้ไขปัญหาและข้อเสนอแนะ

5.4.1 การแก้ไขปัญหาด้านการออกแบบ

- ทดลองออกแบบหลายๆแบบเพื่อให้ตัวฟอนต์ที่ออกแบบมานั้น ตรงตามแนวคิดที่กำหนด
- นำฟอนต์ที่ออกแบบมาพัฒนาต่อ เพื่อให้ได้ฟอนต์ที่ตรงตามแนวคิดในการออกแบบ
- ให้ความสำคัญกับ Grid layout ในการออกแบบ ในบางระบบ Grid layout สามารถปรับให้ยืดหยุ่นตามความเหมาะสม

5.4.2 การแก้ไขปัญหาด้านระยะเวลา

- แบ่งเวลาในการทำงานให้เหมาะสมกับระยะเวลาโดยพยายามให้คลาดเคลื่อนน้อยที่สุด
- หมั่นเข้าพบอาจารย์ที่ปรึกษาเพื่อขอคำปรึกษา และหาจุดบกพร่องเพื่อแก้ไข

5.4.3 การแก้ไขปัญหาด้านโปรแกรม

- เมื่อ Generate ฟอนต์ออกมาใช้งานแล้ว พยายามหาข้อบกพร่องให้มากที่สุด เพื่อที่จะสามารถแก้ไขให้ตรงจุดและมากที่สุด

บรรณานุกรม

จิระ จริงจิต. สัมผัสมวลความคิดและทิศทางการออกแบบฟอนต์ไทย. (2548). (พิมพ์ครั้งที่ 1).

นนทบุรี: Core Function.

จติพงษ์ ภูสุมาศ. The Principles of Typography. (2556). (พิมพ์ครั้งที่ 1). นนทบุรี: ไอดีซี
พีริเมียร์.

ธวัชชัย ศรีสุเทพ. ฟอนต์ไหนดี. (2549). (พิมพ์ครั้งที่ 1). กรุงเทพฯ: มาร์คมายเว็บ.

ปาพจน์ หนูนาคคี . Graphic Design Principles. (2555). (พิมพ์ครั้งที่ 1). นนทบุรี: ไอดีซี
พีริเมียร์.

ไพโรจน์ ธีระประภา (โจจ สยามรวย). ฟอนต์อัตลักษณ์ของมหาวิทยาลัยศิลปากร. (20
กันยายน 2556). สืบค้นเมื่อ 20 พฤศจิกายน 2557, จาก [http://www.f0nt.com/forum/
index.php?topic=21666.0](http://www.f0nt.com/forum/index.php?topic=21666.0).

อาวิน อินทร์สี. ฟอนต์อัตลักษณ์สถาบันดนตรีกัลป์ยาณีวัฒนา (PGVIM). (23 ตุลาคม
2557). สืบค้นเมื่อ 20 พฤศจิกายน 2557, จาก [http://www.f0nt.com/release/
pgvim/](http://www.f0nt.com/release/pgvim/).

เชิญดาวาน์โหลดฟอร์ด มข. (Morkhor). (24 กรกฎาคม 2555). สืบค้นเมื่อ 20 พฤศจิกายน
2557, จาก <http://www.f0nt.com/headline/font-morkhor/>.

ม.รังสิตใจดี แจกฟรี 2 ฟอนต์ใหม่เอี่ยม! (29 ธันวาคม 2553). สืบค้นเมื่อ 20 พฤศจิกายน
2557, จาก <http://www.f0nt.com/headline/rsu-fonts/>.

ประวัติผู้วิจัย

ชื่อ - ชื่อสกุล กฤษณพงศ์ เวียงลอ

วัน เดือน ปี เกิด 11 เมษายน 2535

ที่อยู่ปัจจุบัน 102 ม.4 ต.ลอบ อ.จุน จ.พะเยา 56150

E-mail kritsanuphong@gmail.com

ประวัติการศึกษา

พ.ศ. 2554 ชั้นมัธยมศึกษาปีที่ 6 โรงเรียนจุนวิทยาคม

พ.ศ. 2558 ปริญญาตรี - ศป.บ. สาขาออกแบบสื่อนวัตกรรม
คณะสถาปัตยกรรมศาสตร์ มหาวิทยาลัยนเรศวร