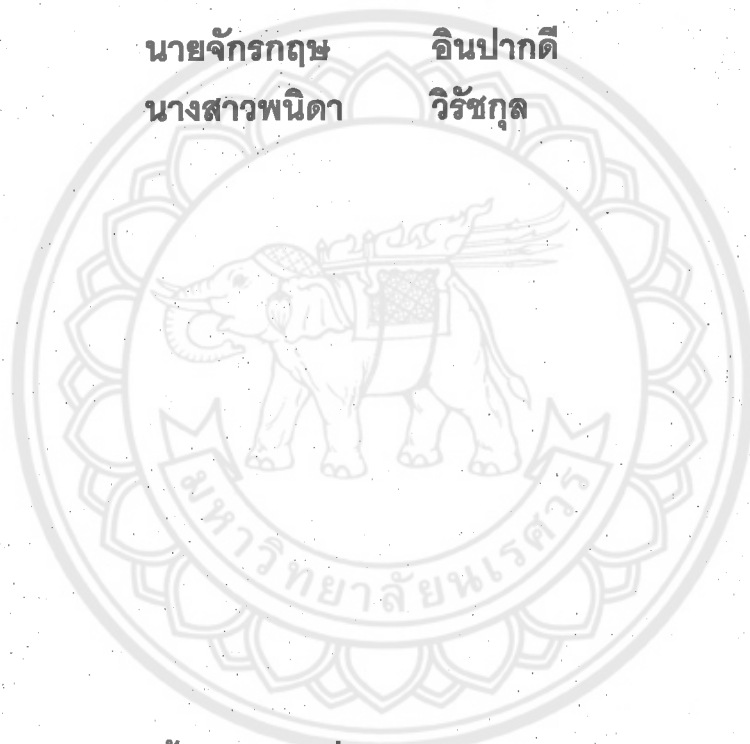


ห้องสมุด  
คณะสาธารณสุขศาสตร์ มหาวิทยาลัยขอนแก่น

การสำรวจคุณสมบัติพื้นฐานนักวิชาการสาธารณสุขของนิสิตชั้นปีที่ 4  
คณะสาธารณสุขศาสตร์ มหาวิทยาลัยขอนแก่น

๗ ๒ ๑๖ ๗ ๒๕๕๐

นายจักรกฤษ อินปากดี  
นางสาวพนิดา วิรัชกุล



การศึกษานี้เป็นส่วนหนึ่งของรายวิชาการวิจัยทางสุขภาพ  
คณะสาธารณสุขศาสตร์ มหาวิทยาลัยขอนแก่น  
ภาคการศึกษาที่ 2 ปีการศึกษา 2550

## ประกาศคุณูปการ

การศึกษาค้นคว้าด้วยตนเองฉบับนี้ สำเร็จลงด้วยความกรุณาอย่างยิ่ง จากอาจารย์ สมเกียรติ ศรประสิทธิ์ และที่ปรึกษาและคณะกรรมการทุกท่าน ที่ได้ให้คำแนะนำปรึกษาตลอดจน แก้ไขข้อบกพร่องต่างๆด้วยความเอาใจใส่เป็นอย่างดี จนการศึกษาค้นคว้าด้วยตนเองสำเร็จ สมบูรณ์ได้ คณะผู้ศึกษาค้นคว้าขอกราบขอบพระคุณเป็นอย่างสูงไว้ ณ ที่นี้

ขอขอบพระคุณอาจารย์ประจำภาควิชาวิชาการสาธารณสุขศาสตรมหาวิทาลัยนเรศวร, อาจารย์วุฒิชัย จริยา อาจารย์ประจำคณะสาธารณสุขศาสตรมหาวิทาลัยนเรศวร ที่ช่วยอำนวยความสะดวกในการเก็บข้อมูล, อาจารย์ปัทมา สุพรรณกุล อาจารย์ประจำคณะสาธารณสุขศาสตรมหาวิทาลัยนเรศวรช่วยให้คำแนะนำวิธีการในการวิเคราะห์ข้อมูล

คุณค่าและประโยชน์อันพึงได้รับจากการศึกษาค้นคว้าฉบับนี้ คณะผู้ศึกษาค้นคว้าฉบับนี้ คณะผู้ศึกษาค้นคว้าขอมอบและอุทิศแด่ผู้มีพระคุณทุกท่าน

พนิดา วิรัชกุล

จักรกฤษ อินปากดี



ชื่อเรื่อง การสำรวจคุณสมบัติพื้นฐานนักวิชาการสาธารณสุขของนิสิตชั้นปีที่ 4 คณะสาธารณสุขศาสตร์ มหาวิทยาลัยนครสวรรค์

ผู้เขียน พนิดา วิรัชกุล , จักรกฤษ อินปากดี

ที่ปรึกษา อาจารย์สมเกียรติ ศรีประสิทธิ์

ประเภทสารนิพนธ์ รายงานการศึกษาระดับปริญญาตรีทางสุขภาพ (551461) ปริญญาโท สาขาสาธารณสุขศาสตร์บัณฑิต มหาวิทยาลัยสาธารณสุขศาสตร์ ,2550

#### บทคัดย่อ

การประกอบอาชีพด้านสาธารณสุขนั้นจำเป็นต้องมีสมรรถนะในการปฏิบัติงาน เพราะนักวิชาการสาธารณสุข คือ ผู้ที่ให้ คำปรึกษาหรือให้บริการทางด้านวิชาการวิทยาศาสตร์ สุขภาพแก่ประชาชน และหน่วยงานต่างๆ วางแผน ดำเนินงาน ประเมินผลงาน และวินิจฉัยปัญหา สุขภาพของชุมชน ให้คำแนะนำด้านการป้องกันและส่งเสริมสุขภาพ ตลอดจนการจัดทำโครงการ สุขศึกษา การดำเนินงาน สุขศึกษา รูปแบบต่าง ๆ เช่น สุขศึกษาในชุมชน สุขศึกษาในโรงเรียน ทำ วิจัยทางด้านวิทยาศาสตร์สุขภาพ เพื่อนำข้อมูลมาประยุกต์ใช้กับการให้บริการทางด้านสุขภาพแก่ หน่วยงานหรือประชาชนที่สนใจ นักวิชาการสาธารณสุขจึงถือเป็นแกนนำที่สำคัญในการศึกษา ความรู้และการปฏิบัติงานด้านสุขภาพ ดังนั้นแก่นักวิชาการสาธารณสุข มีคุณสมบัติพื้นฐานของ นักวิชาการสาธารณสุขแล้วก็จะสามารถศึกษาและพัฒนาองค์ความรู้ใหม่ๆตลอดจนสามารถ นำมาประยุกต์ใช้ได้อย่างมีประสิทธิภาพเพื่อให้เกิดประโยชน์อันสูงสุดแก่องค์กรและประชาชน ที่มารับบริการทางสุขภาพได้ การวิจัยครั้งนี้มีวัตถุประสงค์เพื่อศึกษาคุณสมบัติพื้นฐานนักวิชาการ สาธารณสุขของนิสิตชั้นปีที่ 4 คณะสาธารณสุขศาสตร์มหาวิทยาลัยนครสวรรค์ กลุ่มตัวอย่างคือ นิสิตคณะสาธารณสุขศาสตร์ ชั้นปี 4 คณะสาธารณสุขศาสตร์มหาวิทยาลัยนครสวรรค์ จำนวน 53 คน การศึกษาครั้งนี้ใช้วิธีการวิจัยเชิงพรรณนา นำข้อมูลมาวิเคราะห์หาค่าเฉลี่ยร้อยละ ค่าคะแนนเฉลี่ย ค่าความเบี่ยงเบนมาตรฐาน สถิติอนุมาน เปรียบเทียบสัดส่วนในประชากรกลุ่มเดียว (Z-test) ผลการศึกษาพบว่า คุณสมบัติด้านมีบุคลิกลักษณะที่ดี และมีมนุษยสัมพันธ์ ด้านมีคุณธรรม จริยธรรม และมีความรับผิดชอบ ด้านมีความสามารถวินิจฉัยปัญหาสุขภาพของชุมชน ด้านมี ความสามารถวางแผน ดำเนินงาน และประเมินผลงานทางด้านสุขภาพของชุมชน ด้านมีความใฝ่รู้ พัฒนาตนเองอยู่ตลอดเวลาที่มีความเป็นนักวิจัย นิสิตมีคุณสมบัติอยู่ในเกณฑ์ดี ส่วนคุณสมบัติด้าน มีสุขภาพร่างกาย จิตใจ สมบูรณ์แข็งแรง และ ด้านมีความเป็นผู้นำ และสามารถให้บริการด้าน

วิชาการแก่ประชาชนและหน่วยงานที่สนใจ นิสิตมีคุณสมบัติอยู่ในเกณฑ์ปานกลาง ผู้วิจัยจึงมีข้อเสนอแนะว่าควรได้รับการแก้ไขโดยการส่งเสริมความรู้เกี่ยวกับด้านสุขภาพ โภชนาการ และส่งเสริมการออกกำลังกายให้นิสิตเข้าร่วมกิจกรรมเป็นประจำเพื่อเป็นการสร้างนิสัยการดูแลสุขภาพตนเองของนิสิต และควรจัดกิจกรรมสร้างนิสัยใฝ่รู้โดยใช้กระบวนการสร้างค่านิยม เพื่อให้นิสิตสามารถปรับปรุงพัฒนาตนเองหรือเสริมสร้างคุณลักษณะที่พึงงามของตนได้ด้วยตนเองโดยใช้วิธีการกระตุ้นความสนใจด้วยสื่อต่างๆ การพูดคุยแลกเปลี่ยนความคิดเห็นกันและมีการบันทึกพัฒนาความรู้ทางด้านวิชาการเพื่อให้เป็นนักวิชาการสาธารณสุขที่ดีได้



## สารบัญ

	หน้า
<b>กิตติกรรมประกาศ</b>	ค
<b>บทคัดย่อภาษาไทย</b>	ง
<b>สารบัญ</b>	จ
<b>สารบัญตาราง</b>	ฉ
<b>สารบัญแผนภูมิ</b>	ช
<b>บทที่</b>	
<b>1. บทนำ</b>	
ความเป็นมาและความสำคัญของปัญหา	1
วัตถุประสงค์ของการวิจัย	3
สมมติฐาน	3
ขอบเขตของการวิจัย	3
ประโยชน์ที่ได้รับจากการวิจัย	4
คำจำกัดความที่ใช้ในการวิจัย	4
<b>2. ทบทวนวรรณกรรม</b>	
เอกสารเกี่ยวกับงานวิจัย	5
ทฤษฎีที่เกี่ยวข้องกับงานวิจัย	6
งานวิจัยที่เกี่ยวข้อง	11
<b>3. วิธีการดำเนินการวิจัย</b>	
ประชากรและกลุ่มตัวอย่าง	19
เครื่องมือและการสร้างเครื่องมือ	20
วิธีการเก็บรวบรวมข้อมูล	21
การวิเคราะห์ข้อมูล	22

## สารบัญ (ต่อ)

	หน้า
<b>4. ผลการวิจัย</b>	
ผลการศึกษาคิดเป็นร้อยละ	22
ผลการศึกษาเทียบกับเกณฑ์	26
<b>5. สรุปผลการวิจัยและข้อเสนอแนะ</b>	
สรุปผลการวิจัย	27
ข้อเสนอแนะ	
ข้อเสนอแนะที่ได้จากการวิจัย	30
ข้อเสนอแนะในการทำวิจัยครั้งต่อไป	33
<b>บรรณานุกรม</b>	
<b>ภาคผนวก</b>	
ภาคผนวก	
ก. แบบสอบถาม	
ข. แบบตรวจสอบความตรงตามเนื้อหาของเครื่องมือ (content validation)	



## สารบัญตาราง

ตารางที่ 1 แสดงผลการสำรวจโดยคิดเป็นร้อยละ

หน้า

24



## สารบัญแผนภูมิ

แผนภูมิที่ 1 แสดงคุณสมบัติให้นักวิชาการสาธารณสุข คิดเป็นร้อยละ

หน้า

27





## บทที่ 1

### บทนำ

#### ความสำคัญ

การประกอบอาชีพใดๆก็ตามล้วนแต่ต้องใช้ความรู้ความสามารถ ความอดทน และมีคุณธรรม จริยธรรม เพราะทุกข้อที่กล่าวมาล้วนเป็นพื้นฐานของความคิด การตัดสินใจ เพื่อเกิดการกระทำ อย่างใดอย่างหนึ่งและเป็นพื้นฐานที่สำคัญในการประกอบอาชีพ นอกจากนี้แล้วนั้นสมรรถนะของ ผู้ปฏิบัติงานก็เป็นสิ่งที่สำคัญอีกอย่างหนึ่งเพราะหากผู้ปฏิบัติงานไม่มีซึ่งสมรรถนะแล้วงานที่ ออกมาย่อมเป็นงานที่ดีได้ยาก ซึ่งสมรรถนะนั้นไม่ได้วัดจากผลการเรียน ซึ่งคนเก่งกับคนเรียนเก่ง นั้นแตกต่างกันอย่างสิ้นเชิงเพราะคนเก่งมิได้วัดจากผลการเรียนหากแต่ต้องเป็นผู้ที่มีความรู้ ความสามารถในการประยุกต์ใช้หลักการหรือวิชาการที่มีอยู่ในตัวเอง เพื่อก่อให้เกิดประโยชน์ใน งานที่ตนทำ (David C. McClelland มหาวิทยาลัย Harvard) โดยสมรรถนะ (Competency) เป็น เครื่องมือชนิดหนึ่งที่น่ามาเป็นพื้นฐานจัดทำระบบหรือ วางแนวทางในการพัฒนา ทรัพยากรบุคคล ขององค์กรให้สอดคล้องกับกลยุทธ์และเป้าหมายในการดำเนินขององค์กร และนำมาใช้กับการ บริหาร ทรัพยากรบุคคลเพื่อให้มีประสิทธิภาพ สมรรถนะจึงมีความสำคัญต่อการบริหารทรัพยากร บุคคลขององค์กร กล่าวคือ เป็นเครื่องมือช่วยในการแปลงวิสัยทัศน์ พันธกิจ เป้าประสงค์ วัฒนธรรมองค์กร และยุทธศาสตร์ต่าง ๆ ขององค์กรมาสู่กระบวนการบริหารทรัพยากรบุคคล เป็นเครื่องมือในการพัฒนาความสามารถของบุคลากรในองค์กรอย่างมีระบบ ต่อเนื่อง และ สอดคล้องกับวิสัยทัศน์ พันธกิจ เป้าประสงค์ วัฒนธรรมองค์กร และยุทธศาสตร์ขององค์กร เป็น มาตรฐานการแสดงผลพฤติกรรมที่ดีในการทำงานของบุคลากร ซึ่งสามารถนำไปใช้ในการวัดและ ประเมิน ผลการปฏิบัติงานของบุคลากรได้อย่างมีประสิทธิภาพ เป็นพื้นฐานสำคัญของระบบการ บริหารทรัพยากรบุคคลในด้านต่าง ๆ ขององค์กร เช่น การสรรหาและคัดเลือกบุคลากร การพัฒนา บุคลากร การประเมินผลการปฏิบัติงาน การพัฒนาความก้าวหน้าทางอาชีพ และในการที่จะเป็น นักวิชาการที่มีสมรรถนะที่ดีได้นั้นต้องประกอบด้วยองค์ประกอบหลายๆด้าน ทั้งความรู้ ทักษะ และ คุณลักษณะ และที่เป็นพื้นฐานทั้งหมดขององค์ประกอบของสมรรถนะนักวิชาการสาธารณสุข คือ การที่บุคคลมีคุณสมบัติพื้นฐานของนักวิชาการสาธารณสุข เพราะถ้าหากนักวิชาการสาธารณสุขมี คุณสมบัติพื้นฐานของนักวิชาการสาธารณสุขที่ดีแล้วนั้นย่อมเป็นการง่ายที่จะสามารถพัฒนา ตนเองให้เป็นนักวิชาการสาธารณสุขที่ดี สามารถปฏิบัติงานได้อย่างมีประสิทธิภาพเป็นที่ต้องการ

ของประชาชน องค์กร และที่สำคัญเป็นกำลังสำคัญในการที่จะขับเคลื่อนระบบสุขภาพให้มีคุณภาพสามารถดูแลประชาชนได้อย่างทั่วถึงเพื่อเกิดประโยชน์สูงสุดแก่ผู้มารับบริการทางสุขภาพ

คณะผู้จัดทำวิจัยได้มองเห็นถึงความสำคัญในคำกล่าวข้างต้นนี้เพราะ คุณสมบัติเป็นพื้นฐานสำคัญที่จะสามารถพัฒนาไปในด้านอื่นๆได้ หากผู้ปฏิบัติงานมีพื้นฐานที่ดีแล้วก็จะสามารถพัฒนาตนเอง พัฒนางานอยู่เสมอทำให้ผลงานที่ออกมามีคุณภาพที่ดี เป็นบุคลากรที่มีสมรรถนะในการทำงาน ดังที่มีการศึกษาพฤติกรรมของบุคลากรในหน่วยงานต่างๆในหลายๆหน่วยงาน สุภาภรณ์ โกสิย ( 2538 : 85- 87 ) ได้ทำการศึกษาพฤติกรรมเชิงจริยธรรมของพยาบาลวิชาชีพ สังกัดโรงพยาบาลของรัฐในอำเภอหาดใหญ่ จังหวัดสงขลา ผลการศึกษาพบว่า ระดับพฤติกรรมเชิงจริยธรรมของพยาบาลวิชาชีพ สังกัดโรงพยาบาลของรัฐในอำเภอหาดใหญ่ จังหวัดสงขลา มีพฤติกรรมเชิงจริยธรรมอยู่ในระดับมาก อธิริชัย ธนเศรษฐ (2535 : 75) ได้ทำการศึกษาแบบภาวะผู้นำของผู้บริหารโรงเรียนกรมสามัญศึกษา เขตการศึกษา 12 ผลการศึกษาพบว่า ผู้บริหารโรงเรียนส่วนใหญ่มีแบบภาวะผู้นำเป็นหลักแบบ "ให้มีส่วนร่วม" อันดับสองเป็นแบบ "เสนอความคิด" อันดับสามเป็นแบบ "สั่งการ" และไม่มีผู้บริหารโรงเรียนที่มีแบบภาวะหลักแบบ "มอบหมาย" ผู้บริหารโรงเรียนมัธยมศึกษาส่วนใหญ่ เป็นผู้บริหารที่มีประสิทธิผล เพราะสามารถปรับใช้แบบภาวะผู้นำได้อย่างเหมาะสมกับความพร้อมของผู้ใต้บังคับบัญชา

จะเห็นได้ว่ามีการศึกษาพฤติกรรมของบุคลากรในหลายๆหน่วยงานเพราะพฤติกรรมเป็นพื้นฐานของการดำเนินงานที่สำคัญโดยเฉพาะการประกอบอาชีพด้านสาธารณสุขนั้นจำเป็นอย่างยิ่งที่จะต้องสมรรถนะในการปฏิบัติงาน เพราะนักวิชาการสาธารณสุข คือ ผู้ที่ให้ คำปรึกษาหรือให้บริการทางด้านวิชาการวิทยาศาสตร์สุขภาพแก่ประชาชน และหน่วยงานต่างๆ วางแผน ดำเนินงาน ประเมินผลงาน และวินิจฉัยปัญหาสุขภาพของชุมชน ให้คำแนะนำด้านการป้องกันและส่งเสริมสุขภาพ ตลอดจนการจัดทำโครงการสุขภาพ การดำเนินงาน สุขศึกษา รูปแบบต่าง ๆ เช่น สุขศึกษาในชุมชน สุขศึกษาในโรงเรียน ทำวิจัยทางด้านวิทยาศาสตร์สุขภาพ เพื่อนำข้อมูลมาประยุกต์ใช้กับการให้บริการทางด้านสุขภาพแก่หน่วยงานหรือประชาชนที่สนใจ นักวิชาการสาธารณสุขจึงถือเป็นแกนนำที่สำคัญในการศึกษาความรู้และการปฏิบัติงานด้านสุขภาพ ดังนั้นถ้า นักวิชาการสาธารณสุข มีคุณสมบัติพื้นฐานของนักวิชาการสาธารณสุขแล้วก็จะสามารถศึกษาและพัฒนาองค์ความรู้ใหม่ๆตลอดจนสามารถนำมาประยุกต์ใช้ได้อย่างมีประสิทธิภาพเพื่อให้เกิดประโยชน์อันสูงสุดแก่องค์กรและประชาชนที่มารับบริการทางสุขภาพได้และเพื่อให้นักวิชาการสาธารณสุขรุ่นใหม่ที่กำลังจะสำเร็จการศึกษาด้านสาธารณสุขศาสตร์และจะได้รับบทบาทหน้าที่

เป็นนักวิชาการสาธารณสุขในอนาคตจึงมีความจำเป็นอย่างยิ่งที่จะต้องรู้ตนเองว่ามีคุณสมบัติของนักวิชาการสาธารณสุขมากน้อยเพียงใด ทราบระดับสมรรถนะความสามารถของตนเองว่ามีสมรรถนะเพียงพอหรือไม่ที่จะสำเร็จการศึกษาด้านสาธารณสุขศาสตร์และไปปฏิบัติงานบริการสุขภาพหรือจะมีบทบาทด้านการวิจัยหรือเป็นผู้นำเพื่อที่จะได้เห็นข้อดีของตนเองและนำข้อดีเหล่านั้นมาปรับปรุงพัฒนาตนเองก่อนที่จะสำเร็จการศึกษาเพื่อที่เมื่อสำเร็จการศึกษาไปแล้วจะได้เป็นนักวิชาการสาธารณสุขที่มีสมรรถนะสูงเป็นที่ต้องการขององค์กรและสามารถนำความรู้ความสามารถที่ได้ศึกษาไปพัฒนาองค์กรและศึกษาองค์ความรู้ใหม่ๆเพื่อเกิดประโยชน์แก่องค์กรทำให้องค์กรด้านสาธารณสุขเป็นองค์กรที่มีศักยภาพและที่สำคัญคือเพื่อให้เกิดประโยชน์สูงสุดแก่ประชาชนที่มารับบริการสุขภาพเพื่อควมมีสุขภาพที่ดีเป็นประชาชนที่มีคุณภาพและสามารถพัฒนางานด้านอื่นๆยังประโยชน์ต่อประเทศชาติต่อไป

### **วัตถุประสงค์**

1. เพื่อศึกษาคุณสมบัติพื้นฐานนักวิชาการสาธารณสุขของนิสิตชั้นปีที่ 4 คณะสาธารณสุขศาสตร์มหาวิทยาลัยนเรศวร
2. เพื่อเปรียบเทียบคะแนนคุณสมบัตินักวิชาการสาธารณสุขของนิสิตชั้นปีที่ 4 คณะสาธารณสุขศาสตร์มหาวิทยาลัยนเรศวร กับเกณฑ์ที่กำหนด

### **สมมติฐาน**

นิสิตคณะสาธารณสุขศาสตร์ชั้นปีที่ 4 มหาวิทยาลัยนเรศวร มีคุณสมบัติพื้นฐานของนักวิชาการสาธารณสุขในเกณฑ์ดี คือมากกว่าร้อยละ 70

### **ขอบเขตการศึกษาค้นคว้า**

การศึกษาค้นคว้าครั้งนี้ เป็นการศึกษาคุณสมบัติพื้นฐานนักวิชาการสาธารณสุข ผู้วิจัยได้ทำการศึกษาจากกลุ่มนิสิตคณะสาธารณสุขศาสตร์ ชั้นปีที่ 4 มหาวิทยาลัยนเรศวร จำนวน 53 คน

### **ประโยชน์**

1. เพื่อตระหนักถึงความสำคัญของคุณสมบัติพื้นฐานของนักวิชาการสาธารณสุข
2. เพื่อเป็นแนวทางในการพัฒนาตนเองไปสู่นักวิชาการสาธารณสุขที่มีประสิทธิภาพของนิสิตคณะสาธารณสุขศาสตร์มหาวิทยาลัยนเรศวร

## นิยามศัพท์เฉพาะ

1. นักวิชาการสาธารณสุข หมายถึง บุคคลที่สำเร็จการศึกษาด้านสาธารณสุขศาสตร์ระดับปริญญาตรีขึ้นไป
2. พฤติกรรม หมายถึง การกระทำหรือการแสดงออกของนิสิตคณะสาธารณสุขศาสตร์
3. คุณสมบัติของนักวิชาการสาธารณสุข หมายถึง คุณสมบัติพื้นฐานที่นักวิชาการสาธารณสุขพึงมี ได้แก่
  - มีสุขภาพร่างกาย จิตใจ สมบูรณ์แข็งแรง
  - มีบุคลิกลักษณะที่ดี และมีมนุษยสัมพันธ์
  - มีคุณธรรม จริยธรรม และมีความรับผิดชอบ
  - มีความสามารถวินิจฉัยปัญหาสุขภาพของชุมชน
  - มีความสามารถวางแผน ดำเนินงาน และประเมินผลงานทางด้านสุขภาพของชุมชน
  - ความเป็นผู้นำ และสามารถให้บริการด้านวิชาการแก่ประชาชนและหน่วยงานที่สนใจ
  - มีความใฝ่รู้พัฒนาตนเองอยู่ตลอดเวลา ความเป็นนักวิจัย (วงศิวิระ ศุภมันตา, 2539)

พจนานุกรมฉบับราชบัณฑิตยสถาน (ราชบัณฑิตยสถาน 2525: 773) สมรรถภาพ คือ สามารถมาจากคำ สันสกฤต (สมรต) แปลว่า ผู้สามารถ มาจากคำ บาลีแปลว่าความสามารถ

สมรรถนะ หมายถึง ความรู้ ทักษะ และ คุณลักษณะเชิงพฤติกรรมของบุคคลซึ่งจำเป็นต้องมีในการปฏิบัติ งานตำแหน่งหนึ่งๆ ให้ประสบความสำเร็จ โดยได้ผลงานสูงกว่ามาตรฐานที่กำหนดไว้ หรือ โดดเด่นกว่าเพื่อนร่วมงานในสถานการณ์ที่หลากหลายกว่า (กรมการแพทย์)

คุณลักษณะพื้นฐาน (Underlying Characteristic or Attribute) เป็นสมรรถนะของบุคคลซึ่งแสดงให้เห็นถึงแนวทางการกระทำพฤติกรรม หรือ การคิด โดยคุณลักษณะ (กรมการแพทย์)

## บทที่ 2

### ทบทวนวรรณกรรม

การศึกษาคณสมบัติพื้นฐานนักวิชาการสาธารณสุขครั้งนี้ ผู้วิจัยได้ศึกษาค้นคว้า จากหนังสือ วารสาร บทความและงานวิจัยต่างๆที่เกี่ยวข้องมาสนับสนุนและประกอบแนวคิดในการวิจัยครั้งนี้ คือ

1. ทฤษฎีเกี่ยวกับพฤติกรรม
2. คุณสมบัติและสมรรถนะที่พึงประสงค์ในตำแหน่งนักวิชาการสาธารณสุข
3. งานวิจัยที่เกี่ยวข้อง

#### 1.เอกสารที่เกี่ยวข้องกับงานวิจัย

ความหมายของพฤติกรรม

คำว่า พฤติกรรม ได้มีผู้ให้ความหมายของพฤติกรรมไว้ ดังนี้

การกระทำหรืออาการที่แสดงออกทางกล้ามเนื้อ ความคิด ความรู้สึก เพื่อตอบสนองต่อสิ่งเร้า (ราชบัณฑิตยสถาน. 2525 : 573 )

ประสาธ อิศรปรีดา (2522 : 13 ) กล่าวว่า พฤติกรรม หมายถึง กิริยาอาการ การกระทำ หรือ กิจกรรมทุกชนิดของมนุษย์ หรือสัตว์ ซึ่งกิจกรรมหรือการกระทำนั้น อาจเป็นการกระทำที่อาจ เจาะจงหรือไม่ก็ได้ อาจเป็นกิจกรรมที่แสดงให้ปรากฏเห็นได้หรืออากัปกริยาภายใน ซึ่งผู้อื่นไม่สามารถสังเกต หรือเห็นได้ยาก เช่น ความรู้สึก การคิด ฯลฯ ก็ได้

อึ้งรงค์ดี หมื่นจักร และศรีสง่า กรวรรณสูตร ( 2523 : 2 ) กล่าวว่า พฤติกรรม หมายถึง การกระทำของร่างกายหรืออินทรีย์ ทั้งที่ทำโดยรู้สึกตัวและไม่รู้สึกตัว อาจสังเกตได้หรือใช้เครื่องมือในการช่วยสังเกตก็ได้

สมโภชน์ เอี่ยมสุภาชิต (2524 : 3 ) กล่าวว่า พฤติกรรม หมายถึง สิ่งที่บุคคลกระทำ แสดงออก ตอบสนอง หรือตอบโต้สิ่งใดสิ่งหนึ่ง สถานการณ์ใดสถานการณ์หนึ่งที่สามารถสังเกตได้ วัดได้ตรงกันไม่ว่าจะเป็นการแสดงออกหรือการตอบสนองนั้นจะเกิดขึ้นภายในหรือภายนอก ร่างกายก็ตาม

อารมณ สุคมี (2537 : 9) ได้ให้ความหมายตามแนวคิดของนักจิตวิทยาแนวคิดพฤติกรรมศาสตร์ พฤติกรรม หมายถึง การเคลื่อนไหวทางกายหรือทางสรีรวิทยาที่มีต่อสิ่งแวดล้อมทางกายภาพและสังคม เป็นสิ่งที่จะสังเกตเห็นได้

ความหมายของพฤติกรรมดังได้กล่าวมาแล้ว สรุปได้ว่า พฤติกรรม หมายถึง การกระทำหรือ การแสดงออกของบุคคลที่สามารถสังเกตได้ เพื่อให้การดำเนินงานบรรลุผลสำเร็จในหน้าที่ รับผิดชอบ

## 2.ทฤษฎีที่เกี่ยวข้องกับงานวิจัย

จรรยา ภูไพบูลย์. (2547 : 24 – 36) ทฤษฎีการวางแผนพฤติกรรม (The Theory of Planned Behavior) ของเอจเซนเป็นทฤษฎีพฤติกรรมศาสตร์ได้รับการพัฒนาจากทฤษฎีการกระทำด้วย เหตุผล (The Theory of Reasoned Action) ของฟิชบายและเอจเซน ที่ได้รับการทดสอบและมี ข้อมูลเชิงประจักษ์อย่างมากใน การศึกษาเชิงพรรณนาและเชิงทดลองในการวิเคราะห์พฤติกรรม สุขภาพที่ต้องการและไม่ต้องการหลายด้าน สำหรับการนำไปศึกษาพฤติกรรม สุขภาพของวัยรุ่น

### ทฤษฎีการเรียนรู้ทางสังคมของแบนดูรา ( Bandura )

สมชาย ธีธฤณกุล ( ม.ป.ป. : 34-36 ) ได้กล่าวถึงทฤษฎีการเรียนรู้ทางสังคมของแบนดูรา นักจิตวิทยาชาวอเมริกาที่เชื่อว่า พฤติกรรมทางสังคมเกิดจากการเรียนรู้ โดยการสังเกตและ เลียนแบบอย่างจากคนอื่น จากผลการทดลองกับเด็กอายุ 5 ปี แบนดูรา สรุปความคิดเห็นจากผล การทดลองว่า เด็กๆไม่เพียงแต่จะเรียนรู้พฤติกรรมต่างๆ จากการสังเกตพฤติกรรมของผู้เฒ่าเท่านั้น หากยังเรียนรู้โดยไม่มีแรงเสริมกำลังจากภายนอกอีกด้วย จากนั้น แบนดูรา ได้ศึกษาค้นคว้า เกี่ยวกับอิทธิพลของรางวัล และการลงโทษที่มีผลต่อพฤติกรรมของเด็กปรากฏว่า การเห็น พฤติกรรมที่ได้รับรางวัลหรือการถูกลงโทษ จะมีอิทธิพลต่อการแสดงพฤติกรรมตอบสนองในครั้ง แรกเท่านั้น แต่ไม่ใช่ปัจจัยโดยตรงของการสร้างพฤติกรรมปัจจัยที่สำคัญอยู่ที่ว่า เด็กได้รับรางวัล หรือถูกลงโทษจากการแสดงพฤติกรรมของตนเป็นครั้งแรก

ปัจจุบันนี้นักจิตวิทยาในกลุ่มการเรียนรู้ทางสังคม ได้นำแนวคิดของนักจิตวิทยาในกลุ่มการ พัฒนาการทางปัญญาและความคิดมาผสมผสานกับหลักการของตน และประกาศทฤษฎีขึ้นมาใหม่ ให้ชื่อว่า ทฤษฎีการเรียนรู้ทางปัญญาและสังคม ทฤษฎีนี้มีแนวคิดพื้นฐาน ดังนี้

1. แต่ละบุคคลจะมีปฏิสัมพันธ์กับสิ่งแวดล้อมตลอดเวลา บุคคลและสิ่งแวดล้อมต่างก็มี อิทธิพลต่อกันและกันเสมอ
2. บุคคลอาจจะเรียนรู้จากการเลียนแบบอย่างของผู้อื่น โดยไม่มีแรงเสริมกำลังจากภายนอก
3. การเรียนรู้และการรับรู้อาจจะไม่ใช่สิ่งเดียวกับการแสดง พฤติกรรมแรงเสริมกำลังมี ความสำคัญ และมีอิทธิพลต่อการกระทำต่างๆ ในชีวิตประจำวันของบุคคล
4. การรับรู้และการคาดหวังทางปัญญาและความคิด จะมีผลต่อการกระทำของบุคคล การ ดำเนินถึงผลที่จะเกิดขึ้นจากการกระทำของตนเอง เป็นปัจจัยสำคัญที่มีอิทธิพลต่อการเลือก วิธีแสดงพฤติกรรมของบุคคล

5. การระบวนการทางปัญญาความคิด จะช่วยให้บุคคลสามารถควบคุมตนเอง ควบคุมพฤติกรรมและประเมินคุณค่าของตนเองได้

### **ทฤษฎีการศึกษาของสกินเนอร์**

ทฤษฎีการวางเงื่อนไขแบบอาการกระทำ (Operant Conditioning) หรือพฤติกรรมนิยม (Behaviorism) ของ B.F. Skinner จัดว่าเป็นทฤษฎีที่เสริมต่อจากทฤษฎีจิตวิทยา S-R หรือทฤษฎีสัมพันธ์เชื่อมโยงของธอร์นไดค์และทฤษฎีพฤติกรรมของ Watson โดยรวมเอาแนวคิดของทฤษฎีทั้งสองเข้าด้วยกัน กล่าวคือ เขามีความเห็นว่ามันุษย์เรานั้นมีลักษณะที่เป็นกลางและอยู่เฉย (Man is neutral and passive) ดังนั้น พฤติกรรมทั้งหลายของมนุษย์จึงสามารถอธิบายได้ด้วยเรื่องของกลไก (Mechanistic) ในการควบคุมพฤติกรรม จากการทดลองสกินเนอร์ จึงได้เกิดเป็นทฤษฎีทางจิตวิทยาที่เขาเรียกว่า ทฤษฎีเงื่อนไขแบบอาการกระทำ (Operant Conditioning) พอสรุปได้ดังนี้คือ "การกระทำใด ๆ ถ้าได้รับการเร้าด้วยการเสริมแรง อัตราความเข้มแข็งของการตอบสนองจะมีโอกาสสูงขึ้น" อย่างไรก็ตาม การเสริมแรงมีทั้งทางบวกและทางลบ ตลอดจนตัวเสริมแรงปฐมภูมิและทุติยภูมิ (Primary and Secondary Reinforces) ดังนั้นพฤติกรรมในด้านการตอบสนองต่อตัวเสริมแรง จึงมีแตกต่างกันออกไปตามแต่ชนิดของการเสริมแรง

### **ทฤษฎีการวางเงื่อนไขอาการกระทำ (Operant Conditional Theory)**

สกินเนอร์ (B.F. Skinner) เป็นผู้นำของทฤษฎีการวางเงื่อนไขอาการกระทำ ทฤษฎีนี้เป็นการรวมเอาทฤษฎีความสัมพันธ์เชื่อมโยงกับทฤษฎีพฤติกรรมของวัตสันเข้าด้วยกัน (สุรชัย ลึกษา บัณฑิต:2528) กล่าวว่า มนุษย์เรานั้นจะมีสภาวะเป็นกลาง ไม่แสดงพฤติกรรมใด ๆ ออกมา โดยจะแสดงออกมาก็ต่อเมื่อมีสิ่งหนึ่งสิ่งใดมากระตุ้นให้เกิดการกระทำ วิธีการตามทฤษฎีนี้จึงตั้งอยู่บนพื้นฐานของการเสริมแรงการกระทำ (Operant Reinforcement) ซึ่งการเสริมแรงอาจมีทั้งทางบวกและทางลบ การนำความรู้จากทฤษฎีนี้มาใช้ในการจัดการเรียนการสอนและการผลิตบทเรียน จะเป็นการเสริมแรงที่จะทำให้ผู้เรียนเกิดการเรียนรู้อย่างมีประสิทธิภาพ

**โคลเบอร์ก (Kohlberg)** หลักพัฒนาการของมนุษย์ ตามหลักสังคมนิยม เราได้ยอมรับกันแล้วว่าทุกสิ่งเป็นอนัตตาความแน่นอน คือสิ่งที่ไม่แน่นอน สรรพสิ่งมีเกิดมีดับ" ดังนั้นชีวิตมนุษย์ย่อมมีเกิด แก่ เจ็บตายด้วยกันทุกคนในช่วงจังหวะชีวิตตั้งแต่เกิดจนถึงแก่ หรือวัยชรา จะมีพัฒนาการตามขั้นตอนซึ่งมีหลักการสำคัญของพัฒนาการของมนุษย์และผู้เรียนดังนี้ พัฒนาการจะเป็นไปในลักษณะต่อเนื่องกัน (Continuity) หลังจากมีการปฏิสนธิแล้ว จะโดยธรรมชาติหรือจากหลอดแก้วก็ตาม จะเกิดเป็นตัวอ่อนขึ้นแล้วพัฒนาเป็นทารก เป็นเด็กเป็นวัยรุ่น และเป็นผู้ใหญ่ในลักษณะต่อเนื่องกัน พัฒนาการจะพัฒนาไปตามขั้นตอนตามลำดับ (Sequence) พัฒนาการของมนุษย์จะเป็นไปตามขั้นตอน เช่น ทารกจะเอียงตัว พลิกหงายพลิกคว่ำ คลาน นั่ง ตั้งไข่ ยืน และเดิน

ตามลำดับ พัฒนาการจะพัฒนาตามทิศทางโดยเฉพาะ(Development Direction) ซึ่งเป็นไปตามกฎเกณฑ์ดังนี้ กฎจากส่วนบนสู่ส่วนล่าง(The cephalocaudal Law) มนุษย์จะพัฒนาที่ศีรษะ ลำตัว และปลายเท้า ตามลำดับ กฎจากส่วนกลางสู่ภายนอก (The proximodistal Law) มนุษย์จะพัฒนาจากส่วนนอกสู่ส่วนแขน และมือตามลำดับ เช่น ทารกจะใช้แขนได้ก่อนใช้นิ้วมือเป็นต้น อัตราของพัฒนาการของแต่ละคนจะแตกต่างกัน(Different Ratio) เด็กวัยรุ่นบางคนเป็นหนุ่มสาวเร็ว แต่บางคนเป็นหนุ่มสาวช้า อัตราของพัฒนาการของแต่ละวัยจะแตกต่างกัน(Different Age) วัยก่อนคลอดอัตราของพัฒนาการจะสูงที่สุด (1-9 เดือน) เฉลี่ยน้ำหนักจาก 1 กรัมเป็น 2,800 กรัมและความสูงจาก1เซนติเมตรเป็น 50 เซนติเมตรอัตราพัฒนาการของวัยทารกอยู่ในอัตราสูงต่อจากนั้นจะลดลงและอัตราของพัฒนาการจะสูงอีกในวันรุ่นแต่จะค่อยๆต่ำลงในวัยผู้ใหญ่และวัยชราตามลำดับ อัตราการเจริญเติบโตของอวัยวะของแต่ละคนจะแตกต่างกัน(Different Organs) อวัยวะที่สำคัญมีอัตราการเจริญเติบโตที่ต่างกันจัด แบ่งเป็น 4 ประเภท คือ การเจริญเติบโตของร่างกายทั่วไป (general type)เป็นการเจริญเติบโตของร่างกายด้าน น้ำหนัก ส่วนสูง ระบบการหายใจ ระบบทางเดินอาหารระบบทางเดินปัสสาวะ ระบบไหลเวียน ไขมันใต้ผิวหนัง ตับ ม้าม กล้ามเนื้อ ไกรงกระดูก และหลอดเลือด ซึ่งจะเติบโตรวดเร็วมากในช่วงปีแรกแล้วค่อยๆต่ำลง และเข้าสู่อัตราการเติบโตที่เร็วอีกครั้งหนึ่งในระยะวัยรุ่น การเจริญเติบโตของระบบประสาท (neural type) ได้แก่ สมอง ไขสันหลัง ตาและประสาทของตา ศีรษะ อวัยวะเหล่านี้เติบโตรวดเร็วในระยะ2 ปีแรกหลังเกิด และเติบโตเกือบเต็มที่เมื่อเด็กอายุประมาณ 6 ปี การเจริญเติบโตของเนื้อเยื่อ น้ำเหลือง(lymphoid type)ได้แก่ ต่อม้ำน้ำเหลือง ต่อมไทมัส ต่อมทอนซิลและอะดีนอยด์ ต่อมเหล่านี้โตเร็วมากเป็น 2 เท่าของผู้ใหญ่ เมื่อเด็กอายุ10-12ปี หลังจากนั้นแล้วต่อมเหล่านี้จะค่อยๆ เล็กลงเมื่อเข้าวัยรุ่นการเจริญเติบโตของอวัยวะสืบพันธุ์ (genital type) ได้แก่ ลูกอัณฑะ ต่อมลูกหมากในเด็กชาย รังไข่และมดลูกในเด็กหญิง อวัยวะเหล่านี้จะเติบโตอย่างช้าๆ ภายหลังเกิดและจะเติบโตอย่างรวดเร็วเมื่อย่างเข้าสู่วัยรุ่นและระยะหนุ่มสาว (puberty) อัตราการเจริญเติบโตของเด็กชายและเด็กหญิงจะแตกต่างกัน คือ (Different Sex) อัตราการเจริญเติบโตของเด็กชายและเด็กหญิงจะแตกต่างกัน



**ทฤษฎีพัฒนาการทางสังคมของอีริกสัน** (Erikson's Psychosocial Theory) อีริกสันได้แบ่งพัฒนาการทางสังคมของบุคคลไว้ 8 ขั้นตอน ดังนี้ การสร้างความรู้สึกไว้วางทางใจ ช่วงอายุแรกเกิดถึง 1 ขวบ ถ้าเด็กได้รับอาหาร น้ำ ความรัก ความเอาใจใส่ และความใกล้ชิดจากมารดาหรือพี่เลี้ยงเป็นอย่างดี เด็กจะเกิดความรู้สึกไว้วางใจและความอบอุ่นมั่นคงในทางตรงข้ามถ้าถูกทอดทิ้งและมิได้รับความรักจะเกิดความรู้สึกไม่ไว้วางใจใครในวัยเด็กจะเกี่ยวข้องกับผู้ใกล้ชิด ได้แก่ บิดา มารดา และหรือพี่เลี้ยงเป็นส่วนใหญ่ การสร้างความรู้สึกเป็นตัวของตัวเอง วัยนี้เด็กจะแสดงออกให้เห็นว่าตนเองมีความสามารถมีความเป็นตัวของตัวเองในทางตรงข้าม ถ้าเด็กมิได้รับความสำเร็จหรือความพอใจ เด็กจะเกิดความอายและกลัวการแสดงออกในวัยเด็กจะเกี่ยวข้องกับบิดามารดา และหรือพี่เลี้ยงมาก การสร้างความคิดริเริ่มวัยนี้เด็กจะเลียนแบบสมาชิกในครอบครัว ทดลองสิ่งใหม่ๆ ถ้าทดลองแล้วผิดพลาด เด็กจะเกิดความขยาดและหวาดกลัวในวัยนี้เด็กจะเกี่ยวข้องกับสมาชิกในครอบครัวและเด็กๆ นอกบ้าน การสร้างความรู้สึกรับผิดชอบ วัยนี้เด็กจะเริ่มเกี่ยวข้องกับสังคมมากขึ้นตามลำดับ จะขยันเรียน ขยันอ่านหนังสือประเภทต่างๆ พุดคุยและอวดโชว์ความเด่นและความสามารถของตนเพื่อให้เพื่อนยอมรับ ถ้าเด็กทำไม่ได้เขาจะผิดหวัง และมีความรู้สึกเป็นปมด้อย การสร้างบุคลิกภาพของตน ช่วงอายุ 13-18 ปี วัยนี้เด็กจะสร้างเอกลักษณ์หรือบุคลิกภาพของตน โดยเลียนแบบจากเพื่อนๆ หรือผู้ใกล้ชิด ถ้ายังสร้างเอกลักษณ์ของตนไม่ได้จะเกิดความรู้สึกว่าวุ่น ว้าเหว และหมดหวัง การสร้างความเป็นผู้นำ ช่วงอายุ 19-40 ปี เป็นวัยที่เปลี่ยนไปสู่ความเป็นผู้ใหญ่ต้องการเป็นผู้นำต้องการติดต่อและสัมพันธ์กับเพื่อนต่างเพศ จนเป็นเพื่อนสนิทและหรือเป็นคู่ชีวิตยอมที่จะเป็นผู้นำในบางขณะ ถ้าผิดหวังจะแยกตนเองออกจากสังคมหรืออยู่ตามลำพังในวัยนี้จะมีเพื่อนรักเพื่อนร่วมงาน และเพื่อนสนิทเป็นจำนวนมาก การสร้างความเป็นผู้ใหญ่ เป็นวัยที่มีความรับผิดชอบในการเป็นบิดามารดาให้กำเนิดบุตร ให้การอบรมเลี้ยงดูให้การศึกษาให้ความรักและความเอาใจใส่เพื่อสร้างคุณภาพชีวิตให้แก่สมาชิกใหม่ทุกคน ถ้าพบกับความล้มเหลวในชีวิต เขาจะเป็นบิดามารดาที่ดีที่สุดได้การสร้างความมั่นคงของชีวิตตั้งแต่ 61 ปีขึ้นไป เป็นวัยที่ต้องการความมั่นคงสมบูรณ์ในชีวิต จะภาคภูมิใจในความสำเร็จแห่งชีวิตและผลงานของตน

(สงวน สุทธิเลิศอรุณ , 2532 : 32 : 39) ทฤษฎีการพัฒนาสติปัญญาของเพียเจท์ (Piaget's Cognitive Development Theory) เพียเจท์ได้เน้นว่าพัฒนาการทางสติปัญญาของมนุษย์จะเป็นไปตามขั้นตอน มีทั้งหมด 4 ขั้นตอนตามลำดับ อ้างโดย เทอร์เนอร์ (Turner 1983 : 28) คือ ขั้นตอนการใช้ประสาทสัมผัส (Sensorimotor Stage) เป็นพัฒนาการทางสติปัญญาขั้นตอนที่ทารกแรกเกิดถึง 2 ขวบ จะใช้ประสาทสัมผัสและตอบสนองต่อสิ่งเร้าและสิ่งแวดล้อมต่างๆ ได้อย่างเหมาะสม เช่น ทารกจะล้มตามเมื่อมีแสงสว่างมากกระทบ เป็นต้น ขั้นเตรียมการ (Preoperational Stage) เป็นพัฒนาการทางสติปัญญาขั้นที่สองของเด็กวัย 3 - 7 ขวบ ซึ่งถือว่าตนเองเป็นผู้ใหญ่ หรือเป็นศูนย์กลางของสังคม (ego centric) จึงเอาแต่ใจตนเอง ขาดความมีเหตุมีผล ขาดความรู้สึกผิดชอบชั่วดี กฎหมายบ้านเมืองจึงไม่เอาผิด แก่เด็กอายุไม่เกิน 7 ขวบ ที่กระทำความผิดทางกฎหมาย ขั้นนี้เป็นขั้นเตรียมการทางสมองที่จะเริ่มมีเหตุมีผลต่อไป ขั้นเรียนรู้รูปธรรม (The Concrete Operation Stage) ) เป็นพัฒนาการของเด็กวัย 8 - 12 ปี สติปัญญาพัฒนาดีขึ้น สามารถใช้ความคิด ในการเกิดสิ่งก๊อปของวัตถุสิ่งของมิติต่างๆ ได้แก่ ความกว้าง ยาว ลึก และมิติของเวลา วันนี่ พรุ่งนี้ มะรืนนี้ เข้าใจในการใช้เหตุผลและการ เปรียบเทียบได้แก่ มากกว่า น้อยกว่า ใหญ่กว่า สั้นกว่า ยาวกว่า และเท่ากันสามารถจัดรวมและจัดแยกประเภทของสิ่งของได้ ขั้นเรียนรู้สิ่งที่เป็นนามธรรม (Formal Operation Stage) เป็นพัฒนาการของเด็กวัยรุ่น (13-16 ปี) เป็นพัฒนาการของเด็กวัยรุ่น (13 - 16 ปี) สติปัญญาของเด็กวัยรุ่นจะพัฒนาได้ดีประมาณ 90% จึงสามารถเรียนรู้สิ่งต่างๆ ทั้งที่เป็นรูปธรรมนามธรรม ตลอดจนหลักตรรกศาสตร์ได้นอก จากนี้ยังเข้าใจกฎเกณฑ์ของสังคม สามารถตัดสินใจแก้ปัญหา และทดสอบข้อสมมติฐานและข้อพิสูจน์ต่างๆ ได้

**ทฤษฎีพัฒนาการทางเพศของฟรอยด์ (Freud's Psychosexual Theory)** ฟรอยด์ได้สรุปถึงพัฒนาการทางเพศของบุคคลไว้ 5 ขั้นตอน คือ ความสุขอยู่ที่ปาก (Oral Stage) เริ่มตั้งแต่ทารกแรกเกิดถึง 2 ขวบ จะทำการสนองความต้องการเพื่อให้เกิดความพอใจและเป็นความสุขของตนโดยใช้ปากเป็นการเปล่งเสียงต่างๆ กิน อม ดูด กัด และแทะ ดังนั้นจึงกล่าวได้ว่า "ทารกจะมีความสุขกับการดูด" ความสุขเช่นนี้ อาจติดตัวเด็กมาจนถึงวัยผู้ใหญ่ได้ ความสุขอยู่ที่การขับถ่าย (Anal Stage) ความพอใจและความสุขของเด็กวัย 2-3 ขวบ อยู่ที่การขับถ่ายและสามารถบังคับอวัยวะขับถ่ายของตนเองได้ ความสุขอยู่ที่การผูกพันกับบิดาหรือมารดา (Phallic Stage) ความพอใจและความสุขของเด็กวัย 4-6 ขวบนี้ จะมีความรู้สึกผูกพัน กับมารดา และหวงมารดาเป็นพิเศษในทางตรงกันข้าม เด็กหญิงจะรักใคร่ผูกพันกับบิดา และหวงบิดาเป็นพิเศษ ซึ่งฟรอยด์เรียกพฤติกรรมนี้ว่า "ปมโอดิปัส" (Oedipus Complex)

ความสุขอยู่ที่การเก็บกตความแฝงเร้นทางเพศ(Latency Stage ) ความพอใจและความสุขของเด็กวัย 6-12 ปี อยู่ที่การเก็บกตความแฝงเร้นทางเพศไว้ ไปสนใจสิ่งแวดลอมที่อยู่รอบตัว มีความอยากรู้อยากเห็น อยากรมีเพื่อน ต้องการเข้าสังคม ใช้กลวิธีในการปรับตัวแบบต่างๆ ทั้งแบบต่อสู้และแบบถอยหนี ความสุขอยู่ที่การได้สนใจในเพศตรงข้าม(Genital Stage) ความพอใจและความสุขของเด็กวัยรุ่น 13 - 18 ปี อยู่ที่ความสนใจในเพศตรงข้าม จึงอาจเรียกวัยนี้ว่า "วัยหวาน" เด็กชายจะเริ่มห่างแม่ แต่หันมาสนใจและเลียนแบบพ่อ เด็กหญิงจะเริ่มห่างพ่อแต่มาสนใจและเลียนแบบแม่ พฤติกรรมดังกล่าวจะติดตัวเด็กวัยรุ่นจนถึงวัยผู้ใหญ่ พฤติกรรมที่ปรากฏชัดเจนก็คือผู้ใหญ่ที่เป็นหนุ่ม-สาวจะผูกพันรักใคร่กับเพศตรงข้ามจนถึงขั้นแต่งงานเป็นสามีภรรยา กันและครอบครัว พร้อมให้กำเนิดบุตรจนครบวงจรของชีวิต

### 3.งานวิจัยที่เกี่ยวข้อง

ทำนอง รังสีปัญญา (2532 : 985 - 987) ศึกษาแบบผู้นำของผู้บริหารโรงเรียนมัธยมศึกษา ตามความคิดเห็นของผู้บริหารและครูในเขตการศึกษา 9

ผลการวิจัยพบว่า ผู้บริหารเห็นว่าผู้บริหารมีพฤติกรรมด้านให้ความสำคัญกับคน (มุ่งคน) และด้านให้ความสำคัญกับผลผลิต (มุ่งงาน) อยู่ในระดับสูง ส่วนครูเห็นว่าผู้บริหารมีพฤติกรรมด้านให้ความสำคัญกับคนและด้านให้ความสำคัญกับผลผลิตอยู่ในระดับปานกลาง ครูโรงเรียนมัธยมขนาดเล็กมีความเห็นเกี่ยวกับพฤติกรรมด้านให้ความสำคัญกับคน (มุ่งคน) ต่างกับครูโรงเรียนมัธยมขนาดใหญ่ ครูโรงเรียนมัธยมขนาดเล็กและขนาดใหญ่มีความเห็นเกี่ยวกับพฤติกรรมของผู้บริหารด้านให้ความสำคัญกับผลผลิต (มุ่งงาน) ไม่แตกต่างกัน

นาค เกินชัย (2532 : 1630 - 1632) ศึกษาความสัมพันธ์ระหว่างแบบผู้นำกับบรรยากาศขององค์การ โดยศึกษาผู้อำนวยการวิทยาลัยพลศึกษา 17 แห่ง 17 คน และอาจารย์ในวิทยาลัยพลศึกษา 17 แห่ง เป็นแบบประชาธิปไตยมากที่สุด (8) คน รองลงมาเป็นแบบเผด็จการหรืออิตาเลียน (5 คน) และเสรีนิยม (4 คน) (2) ผู้นำที่มีแบบผู้นำเป็นแบบเผด็จการจะมีความสัมพันธ์ทางบวกกับพฤติกรรมมุ่งงาน แต่ไม่มีสัมพันธ์ทางบวกกับพฤติกรรมมุ่งมิตรสัมพันธ์ (3) ผู้นำที่มีแบบผู้นำเป็นแบบเสรีนิยมจะไม่มีความสัมพันธ์กับพฤติกรรมมุ่งงาน และพฤติกรรมมิตรสัมพันธ์ (4) แบบของผู้นำทั้ง 3 แบบ ไม่มีความสัมพันธ์กับบรรยากาศขององค์ทั้ง 6 แบบ คือ บรรยากาศอิสระ บรรยากาศควบคุม บรรยากาศสนิทนม บรรยากาศรวมอำนาจ และบรรยากาศเข้มเค้าว

สุปรียา สัตยวิโนจ (2532 : 382 - 383 ) ศึกษาความสัมพันธ์ระหว่างพฤติกรรมผู้นำของผู้บริหารกับความพึงพอใจในการทำงานของข้าราชการในศูนย์การศึกษานอกโรงเรียนจังหวัด เขตภาคกลาง โดยสอบถามจากผู้บริหารและข้าราชการในศูนย์การศึกษานอกโรงเรียนจังหวัด เขตภาคกลาง ผลการวิจัยพบว่า ผู้บริหารเห็นว่า ผู้บริหารมีพฤติกรรมผู้นำทั้งด้านมุ่งงานและด้านมุ่งคนอยู่ในระดับสูง ส่วนข้าราชการร้อยละ 66.66 เห็นว่าผู้บริหารมีพฤติกรรมผู้นำด้านมุ่งงานและด้านมุ่งคนอยู่ในระดับสูง ร้อยละ 22.22 เห็นว่าผู้บริหารมีพฤติกรรมผู้นำด้านมุ่งงานด้านมุ่งคนอยู่ในระดับต่ำ ร้อยละ 11.11 เห็นว่าผู้บริหารมีพฤติกรรมผู้นำด้านมุ่งงานอยู่ในระดับสูง แต่ด้านมุ่งคนอยู่ในระดับต่ำ ผู้บริหารเห็นว่า ข้าราชการร้อยละ 100 มีความพึงพอใจในการทำงานอยู่ในระดับสูง ส่วนข้าราชการเห็นว่า ร้อยละ 22.22 มีความพึงพอใจในการทำงานอยู่ในระดับสูงร้อยละ 77.77 มีความพึงพอใจในการทำงานอยู่ในระดับปานกลาง ผู้บริหารเห็นว่า พฤติกรรมผู้นำด้านมุ่งงานมีความสัมพันธ์กับความพึงพอใจในการทำงานของข้าราชการอย่างมีนัยสำคัญทางสถิติที่ระดับ 0.01 โดยมีค่าสัมประสิทธิ์สหสัมพันธ์เท่ากับ 0.85 พฤติกรรมผู้นำด้านมุ่งคนมีความสัมพันธ์กับความพึงพอใจในการทำงานของข้าราชการอย่างมีนัยสำคัญทางสถิติที่ระดับ 0.05 โดยมีค่าสัมประสิทธิ์สหสัมพันธ์เท่ากับ 0.33 ข้าราชการเห็นว่า พฤติกรรมผู้นำด้านมุ่งงานมีความสัมพันธ์กับความพึงพอใจในการทำงานของข้าราชการอย่างมีนัยสำคัญทางสถิติที่ระดับ 0.01 โดยมีค่าสัมประสิทธิ์สหสัมพันธ์เท่ากับ 0.917 และพฤติกรรมผู้นำด้านมุ่งงานมีความสัมพันธ์กับความพึงพอใจในการทำงานของข้าราชการอย่างมีนัยสำคัญทางสถิติที่ระดับ 0.01 โดยมีค่าสัมประสิทธิ์สหสัมพันธ์เท่ากับ 0.917 และพฤติกรรมผู้นำด้านมุ่งงานมีความสัมพันธ์กับความพึงพอใจในการทำงานของข้าราชการอย่างมีนัยสำคัญทางสถิติที่ระดับ 0.01 โดยมีค่าสัมประสิทธิ์สหสัมพันธ์เท่ากับ 0.90

อิทธิชัย ธนเศรษฐ (2535 : 75) การศึกษาแบบภาวะผู้นำของผู้บริหารโรงเรียนกรมสามัญศึกษา เขตการศึกษา 12 ผลการวิจัยพบว่า ผู้บริหารโรงเรียนส่วนใหญ่มีแบบภาวะผู้นำเป็นหลักแบบ "ให้มีส่วนร่วม" อันดับสองเป็นแบบ "เสนอความคิด" อันดับสามเป็นแบบ "สั่งการ" และไม่มีผู้บริหารโรงเรียนที่มีแบบภาวะหลักแบบ "มอบหมาย" ผู้บริหารโรงเรียนมัธยมศึกษาที่มีความยืดหยุ่นหรือพิสัยในการใช้ผู้นำ "สามแบบ" มากที่สุด อันดับสอง มีภาวะผู้นำ "สองแบบ" อันดับสามมีภาวะผู้นำ "สี่แบบ" และไม่มีผู้บริหารโรงเรียนที่มีภาวะผู้นำเพียงแบบเดียว ผู้บริหารโรงเรียนมัธยมศึกษาส่วนใหญ่ เป็นผู้บริหารที่มีประสิทธิผล เพราะสามารถปรับใช้แบบภาวะผู้นำได้อย่างเหมาะสมกับความพร้อมของผู้ใต้บังคับบัญชา

ประเสริฐ เสมอจิตร (2538 : 211 - 212) ศึกษาพฤติกรรมกรรมการบริหารของผู้บริหารกับขวัญของครูอาจารย์ในโรงเรียนมัธยมศึกษา สังกัดกรมสามัญศึกษา จังหวัดสมุทรปราการ ผลการวิจัยพบว่า ลักษณะพฤติกรรมกรรมการบริหารของผู้บริหารโรงเรียน ในทัศนะของครูอาจารย์มีความคิดเห็นว่าคุณสมบัติของครูอาจารย์อยู่ในระดับปานกลาง ขวัญของครูอาจารย์อยู่ในระดับสูง ความสัมพันธ์ระหว่างพฤติกรรมกรรมการบริหารของผู้บริหารโรงเรียนกับขวัญของครูอาจารย์ทั้งโดยรวมทุกด้านเป็นรายด้านและแยกพิจารณาตามขนาดของโรงเรียนมีความสัมพันธ์อย่างมีนัยสำคัญทางสถิติที่ระดับ 0.05 และ การวิเคราะห์เปรียบเทียบขวัญของครูอาจารย์ไม่พบความแตกต่างที่ระดับนัยสำคัญทางสถิติที่ 0.05 แต่เมื่อจำแนกตามอายุและอายุราชการ พบว่าขวัญของครูอาจารย์มีความแตกต่างกันมีนัยสำคัญทางสถิติที่ 0.05

เศวานิต เสาณานนท์ (Sauwanit Saunananda, 1988 : 118 - 120) ศึกษาการวิเคราะห์เปรียบเทียบบทบาทหน้าที่ของผู้บริหารโรงเรียนประถมศึกษาและผู้บริหารโรงเรียนมัธยมศึกษาในจังหวัดนครราชสีมา โดยศึกษาผู้บริหารโรงเรียนมัธยมศึกษา 58 คน จาก 58 โรงเรียน และผู้บริหารโรงเรียนประถมศึกษา 350 คน จาก 350 โรงเรียน ผลการศึกษาพบว่า ผู้บริหารโรงเรียนประถมศึกษาและมัธยมศึกษา มีความรับผิดชอบ ความบ่อยครั้งในการปฏิบัติงาน การใช้เวลาในการปฏิบัติงาน และการเห็นความสำคัญของงานบริหารโรงเรียน 43 งาน แตกต่างกัน ผู้บริหารโรงเรียนประถมศึกษามักจะปฏิบัติงานต่าง ๆ ด้วยตัวเองเป็นส่วนใหญ่ ในขณะที่ผู้บริหารโรงเรียนมัศึกษามักจะมอบหมายงานต่าง ๆ ให้ผู้ใต้บังคับบัญชา

ผู้บริหารโรงเรียนทั้งสองระดับชอบที่จะปฏิบัติงานร่วมกับผู้ใต้บังคับบัญชามากกว่าการปฏิบัติด้วยตนเองตามลำพัง สำหรับงานที่ผู้บริหารทั้งสองระดับมอบหมายงานให้กับผู้ใต้บังคับบัญชาคือ งานธุรการ นอกจากนี้ผู้บริหารโรงเรียนมัศึกษายังนิยมมอบหมายงานนิเทศการเรียนการสอนและงานกิจการนักเรียนให้ผู้ใต้บังคับบัญชามากกว่างานด้านบริหารและงานวิชาการ

วิษณุ เท็ชรเมือง (2533 : 93) ศึกษาการใช้เวลาในการปฏิบัติงานของผู้บริหารโรงเรียน ประถมศึกษาดีเด่น สังกัดสำนักงานการประถมศึกษาจังหวัดสุราษฎร์ธานี ผลการวิจัยพบว่า ผู้บริหารดีเด่นใช้เวลาในการปฏิบัติงานด้านวิชาการ ร้อยละ 42.96 ด้านธุรการและการเงิน ร้อยละ 21.80 ด้านกิจการนักเรียน ร้อยละ 13.78 ด้านบุคลากร ร้อยละ 7.98 ด้านความสัมพันธ์กับชุมชน ร้อยละ 7.15 และด้านอาคารสถานที่ ร้อยละ 6.33 ส่วนการใช้เวลาในการภารกิจการบริหาร โดยทั่วไปพบว่า ผู้บริหารดีเด่นใช้เวลาในด้านการควบคุม กำกับติดตามและประเมินผล ร้อยละ 56.38 การวางแผน ร้อยละ 22.24 การไปประชุม ร้อยละ 10.10 และอื่น ๆ ร้อยละ 11.28

ณิทธิเทพ พิทักษ์นุรัตน์ (2539 : 29-34) การเปรียบเทียบบทบาทการบริหารงานของผู้บริหาร การศึกษากับผู้จัดการทางธุรกิจ โดยศึกษาเปรียบเทียบหาเวลาที่ใช้ในการบริหาร การให้ความสำคัญในบทบาทการบริหาร และความพึงพอใจในการแสดงบทบาท การบริหารงานใน 3 บทบาทหลัก และ 10 บทบาทย่อยของมินซ์เบิร์ก ระหว่างผู้บริหารการศึกษาและผู้จัดการทางธุรกิจ กลุ่มละ 50 คน ผลการศึกษาพบว่า ผู้บริหารการศึกษาใช้เวลาในการแสดงบทบาทการบริหารงาน แต่ละบทบาท เรียงตามลำดับมากไปหาน้อย ดังนี้คือ บทบาทผู้นำ บทบาทผู้ประกอบการ บทบาทผู้รับข่าวสาร บทบาทผู้ถ่ายทอดข่าวสาร บทบาทผู้จัดสรรทรัพยากร บทบาทผู้แทน บทบาทผู้จัดอุปสรรค บทบาทผู้ติดต่อ บทบาทผู้ไกล่เกลี่ย และบทบาทโฆษก ในขณะที่ผู้จัดการทางธุรกิจใช้เวลาในการแสดงบทบาทการบริหารงาน เรียงตามลำดับจากมากไปหาน้อยได้ดังนี้ คือ บทบาทผู้นำ บทบาทผู้ประกอบการ บทบาทผู้ติดต่อ บทบาทผู้จัดอุปสรรค บทบาทผู้แทน บทบาทผู้จัดสรรทรัพยากร บทบาทผู้รับข่าวสาร บทบาทผู้ไกล่เกลี่ย บทบาทผู้ถ่ายทอดข่าวสาร และบทบาทโฆษก

เมื่อเปรียบเทียบความแตกต่างของการใช้เวลาในการแสดงบทบาทหลัก 3 บทบาท และ บทบาทย่อย 10 บทบาท ของผู้บริหารทั้งสองกลุ่ม ปรากฏผลว่า ผู้บริหารทั้งสองกลุ่มใช้เวลาในการแสดงบทบาทหลัก 2 บทบาทคือ บทบาทประสานสัมพันธ์ และบทบาทการตัดสินใจไม่แตกต่างกัน แตกต่างเฉพาะบทบาทสารสนเทศเท่านั้น และเมื่อพิจารณาในบทบาทย่อยทั้ง 10 บทบาท ปรากฏว่า ผู้บริหารทั้งสองกลุ่มเวลาไม่แตกต่างในการแสดงบทบาทย่อย 9 บทบาท คือ บทบาทผู้แทน บทบาทผู้นำ บทบาทผู้ติดต่อ บทบาทผู้รับข่าวสาร บทบาทโฆษก บทบาทผู้ประกอบการ บทบาทผู้จัดอุปสรรค บทบาทผู้จัดสรรทรัพยากร และบทบาทผู้ไกล่เกลี่ย มีเพียงบทบาทผู้ถ่ายทอดข่าวสาร เพียงบทบาทเดียวที่ผู้บริหารทั้งสองกลุ่มใช้เวลาแตกต่างกัน ในการจัดอันดับความสำคัญของแต่ละบทบาทนั้นพบว่า ผู้บริหารการศึกษาให้ความสำคัญในการแสดงบทบาทต่าง ๆ เรียงลำดับ จากมากไปหาน้อยดังนี้ บทบาทผู้นำ บทบาทผู้ประกอบการ บทบาทผู้จัดสรรทรัพยากร บทบาทผู้จัด

อุปสรรค บทบาทผู้รับข่าวสาร บทบาทผู้ติดต่อ บทบาทผู้ถ่ายทอดข่าวสาร บทบาทผู้ใกล้ชิด  
 บทบาทผู้แทน และบทบาทโฆษณา ในขณะที่ผู้จัดการทางธุรกิจให้ความสำคัญในการแสดงบทบาท  
 ต่าง ๆ เรียงตามลำดับจากมากไปหาน้อยดังนี้ บทบาทผู้นำ บทบาทผู้ประกอบการ บทบาทผู้ติดต่อ  
 บทบาทผู้จัดสรรทรัพยากร บทบาทผู้จัดอุปสรรค บทบาทผู้ถ่ายทอดข่าวสาร บทบาทผู้ใกล้ชิด  
 บทบาทผู้รับข่าวสาร บทบาทโฆษณาและบทบาทผู้แทน ส่วนในประเด็นที่เกี่ยวกับความพึงพอใจใน  
 การแสดงบทบาท มากที่สุดนั้น ผู้บริหารทั้งสองกลุ่มมีความเห็นตรงกันว่ามีความพึงพอใจในการ  
 แสดงบทบาทผู้นำ บทบาทที่ผู้บริหารทั้งสองกลุ่มไม่ชอบหรือไม่พอใจที่จะกระทำนั้น มีความ  
 แตกต่างกัน คือ ผู้บริหารการศึกษาไม่พอใจที่จะแสดงบทบาทโฆษณาและบทบาทผู้ใกล้ชิด ในขณะที่  
 ผู้จัดการทางธุรกิจไม่พอใจที่จะแสดงบทบาทผู้ใกล้ชิด และบทบาทผู้แทน

วิสุทธิ จันจิรา (2532 : 86) ศึกษาความคาดหวังของศึกษานิเทศก์เกี่ยวกับพฤติกรรมภาวะ  
 ผู้นำของหัวหน้าหน่วยศึกษานิเทศก์ สังกัดกรมสามัญศึกษา ผลการวิจัยพบว่า ศึกษานิเทศก์มีความ  
 คาดหวังต่อพฤติกรรมภาวะผู้นำของหัวหน้าหน่วยศึกษานิเทศก์เขตในระดับมากทุกข้อ คือ ในฐานะ  
 ผู้มีความคิดริเริ่ม ในฐานะเป็นผู้ให้การช่วยเหลือ ในฐานะเป็นผู้ให้การยอมรับ ในฐานะเป็นผู้รู้จัก  
 การปรับปรุงแก้ไข ในฐานะเป็นนักพูดที่เก่ง ในฐานะเป็นผู้ประสานงานที่ดี และในฐานะเป็นผู้เข้า  
 กับสังคมได้ ส่วนพฤติกรรมย่อยที่ได้รับการคาดหวังสูงสุด 5 อันดับแรกคือ สนับสนุนให้  
 ศึกษานิเทศก์ไปศึกษาต่อเพื่อพัฒนาบุคลากรให้มีความรู้ความสามารถสูง ยกย่องชมเชย  
 ผู้ได้บังคับบัญชาที่ปฏิบัติงานได้อย่างจริงใจและเปิดเผย ประพฤติตนเป็นผู้มีเกียรติเชื่อถือได้  
 สามารถพูดชี้แจงวัตถุประสงค์ นโยบาย และแนวทางปฏิบัติในการปฏิบัติงาน/โครงการ ให้กับ  
 ผู้ร่วมงานได้อย่างชัดเจนยอมรับและเห็นความสำคัญของบุคลากรในทุกตำแหน่งที่ว่าเป็นผู้มีส่วน  
 ช่วยให้การปฏิบัติงานลุล่วงวัตถุประสงค์

ราตรี ฤทธิสาร (2530: 1275 - 1278) ศึกษาบุคลิกภาพกับพฤติกรรมของผู้บริหารโรงเรียนที่  
 เป็นสตรีในเขตการศึกษา 6 การวิจัยพบว่า ผู้บริหารโรงเรียนที่เป็นสตรีมีความเป็นผู้นำสูงในด้าน  
 การมุ่งงานและมุ่งคน เมื่อพิจารณาแต่ละองค์ประกอบย่อยของพฤติกรรมจะพบว่าผู้บริหารสตรีมี  
 บุคลิกภาพที่ประกอบขึ้นเพื่อเป็นพฤติกรรมผู้นำสูงจากมากไปหาน้อยดังนี้ ความอดทน ความมี  
 น้ำใจ ความเป็นระเบียบ การรู้สำนึก การเข้าใจผู้อื่น ความสำเร็จ การยอมรับนับถือ การ  
 เปลี่ยนแปลง ความมีไมตรีสัมพันธ์ ความเป็นอิสระ ความมีอำนาจ การแสดงตัว การให้ผู้อื่น เอื้อ  
 ออาทร การก้าวร้าว และความสนใจทางเพศ ผู้บริหารที่เป็นสตรีที่มีประสบการณ์บริหารต่างก็มี  
 พฤติกรรมผู้นำไม่แตกต่างกัน พฤติกรรมที่มุ่งคนสัมพันธ์ทางบวกกับการรู้สำนึก แต่สัมพันธ์ทางลบ

กับความสำเร็จ ความมีอำนาจ และความเปลี่ยนแปลง ในขณะที่พฤติกรรมผู้นำที่มุ่งงานสัมพันธ์ทางบวกกับความเป็นระเบียบและความอดทน แต่สัมพันธ์ทางลบกับความมีไมตรีสัมพันธ์ การให้ผู้อื่นเลือกอาหารและความมีน้ำใจ

ลูเมธี อ้นพันธ์ (2531: 321 - 324) ศึกษาการเปรียบเทียบบุคลิกภาพของผู้บริหารโรงเรียนประถมศึกษาดีเด่นกับผู้บริหารโรงเรียนประถมศึกษาทั่วไป สังกัด สปช.ภาคตะวันออกเฉียงเหนือ ผลการวิจัยพบว่า ผู้บริหารโรงเรียนประถมศึกษาดีเด่นและผู้บริหารโรงเรียนประถมศึกษาทั่วไป มีบุคลิกภาพที่แสดงออกมาเป็นอันดับที่ 1 2 และ 3 เหมือนกันคือการมีใจกว้างมีความรักและศรัทธาในอาชีพครู และการเป็นผู้นำ ตามลำดับ และด้านที่แสดงออกน้อย เป็นลำดับที่ 9 10 และ 11 เหมือนกันคือความอดทน ความซื่อสัตย์ และความเชื่อมั่นในตนเอง การเปรียบเทียบบุคลิกภาพ 11 ด้าน ระหว่างผู้บริหารโรงเรียนประถมศึกษาดีเด่นกับผู้บริหารโรงเรียนประถมศึกษาทั่วไป พบว่า ผู้บริหารโรงเรียนประถมศึกษาดีเอนมีบุคลิกภาพด้านความคิดริเริ่มสร้างสรรค์มากกว่าผู้บริหารโรงเรียนประถมศึกษาทั่วไป ผู้บริหารโรงเรียนประถมศึกษาทั่วไปมีบุคลิกภาพด้านความเชื่อมั่นในตนเอง และด้านการมีมนุษยสัมพันธ์ที่ดีมากกว่าผู้บริหารโรงเรียนประถมศึกษาดีเด่น ส่วนด้านความเสียสละ ความยุติธรรม ความรับผิดชอบ การมีใจกว้าง ความอดทน การมีความรักและศรัทธาในอาชีพครู ความซื่อสัตย์ และการเป็นผู้นำ ทั้งสองกลุ่มมีบุคลิกภาพไม่แตกต่างกัน ผู้บริหารโรงเรียนประถมศึกษาทั่วไปที่มีวุฒิตั้งแต่ปริญญาตรีขึ้นไปมีบุคลิกภาพด้านความอดทนมากกว่าผู้บริหารโรงเรียนประถมศึกษาที่มีวุฒิต่ำกว่าปริญญาตรี ผู้บริหารโรงเรียนประถมศึกษาทั่วไปที่มีวุฒิต่ำกว่าปริญญาตรีมีบุคลิกภาพด้านความเสียสละมากกว่าผู้บริหารโรงเรียนประถมศึกษาทั่วไปที่มีวุฒิตั้งแต่ปริญญาตรีขึ้นไป ส่วนด้านความยุติธรรม ความรับผิดชอบ ความซื่อสัตย์ในตนเอง ความคิดริเริ่มสร้างสรรค์ การมีใจกว้าง การมีมนุษยสัมพันธ์ที่ดี การมีความรักและศรัทธาในอาชีพครู ความซื่อสัตย์และการเป็นผู้นำ ทั้งสองกลุ่มมีบุคลิกภาพไม่แตกต่างกัน ผู้บริหารโรงเรียนประถมศึกษาทั่วไปที่มีประสบการณ์ในการบริหารโรงเรียนต่ำกว่า 10 ปี มีบุคลิกภาพด้านความอดทน และด้านความเชื่อมั่นในตนเองมากกว่าผู้บริหารโรงเรียนประถมศึกษาทั่วไปที่มีประสบการณ์ในการบริหารโรงเรียนตั้งแต่ 10 ปีขึ้นไป ส่วนด้านความเสียสละ ความยุติธรรม ความรับผิดชอบ ความคิดริเริ่มสร้างสรรค์ การมีใจกว้าง การมีมนุษยสัมพันธ์ที่ดี การมีความรัก และศรัทธาในอาชีพครู ความซื่อสัตย์ ความเป็นผู้นำ ทั้งสองกลุ่มมีบุคลิกภาพไม่แตกต่างกัน



สุภาภรณ์ โกสัย (2538 : 85- 87 ) ศึกษาพฤติกรรมเชิงจริยธรรมของพยาบาลวิชาชีพ สังกัดโรงพยาบาลของรัฐในอำเภอหาดใหญ่ จังหวัดสงขลา ผลการศึกษาพบว่า ระดับพฤติกรรมเชิงจริยธรรมของพยาบาลวิชาชีพ สังกัดโรงพยาบาลของรัฐในอำเภอหาดใหญ่ จังหวัดสงขลา มีพฤติกรรมเชิงจริยธรรมอยู่ในระดับมาก เปรียบเทียบพฤติกรรมเชิงจริยธรรมของพยาบาลวิชาชีพ สังกัดโรงพยาบาลของรัฐในอำเภอหาดใหญ่ จังหวัดสงขลา จำแนกตามอายุ ประสบการณ์ทำงาน ตำแหน่งหน้าที่ และสถานภาพการสมรสผลปรากฏ ดังนี้พยาบาลวิชาชีพ สังกัดโรงพยาบาลของรัฐในอำเภอหาดใหญ่ จังหวัดสงขลา ที่มีอายุ 45 ปีขึ้นไปมีพฤติกรรมทางจริยธรรมทั้งทางภาพรวม และรายด้าน ไม่สูงกว่าพยาบาลวิชาชีพที่มีอายุต่ำกว่า 45 ปี พยาบาลวิชาชีพ สังกัดโรงพยาบาลของรัฐในอำเภอหาดใหญ่ จังหวัดสงขลา ที่มีประสบการณ์ทำงาน 10 ปีขึ้นไป มีพฤติกรรมเชิงจริยธรรมโดยภาพรวมสูงกว่าพยาบาลวิชาชีพที่มีประสบการณ์การทำงานน้อยกว่า 10 ปี อย่างมีนัยสำคัญทางสถิติที่ระดับ .001 พยาบาลวิชาชีพ สังกัดโรงพยาบาลของรัฐในอำเภอหาดใหญ่ จังหวัดสงขลา ที่มีตำแหน่งฝ่ายบริหารมีพฤติกรรมเชิงจริยธรรมโดยภาพรวมสูงกว่าพยาบาลวิชาชีพที่มีตำแหน่งหน้าที่ปฏิบัติการ อย่างมีนัยสำคัญทางสถิติที่ .001 พยาบาลวิชาชีพ สังกัดโรงพยาบาลของรัฐในอำเภอหาดใหญ่ จังหวัดสงขลา ที่มีสถานภาพการสมรสแล้วมีพฤติกรรมเชิงจริยธรรมโดยภาพรวมต่ำกว่าพยาบาลวิชาชีพที่มีสถานภาพการสมรสเป็นโสดอย่างมีนัยสำคัญทางสถิติที่ระดับ .05

นายประพจน์ วงศ์ล้ำ (2538 : ก) ศึกษาด้านความรู้ ทักษะคติ การปฏิบัติ และปัญหาอุปสรรคของเจ้าหน้าที่สาธารณสุขและอาสาสมัครสาธารณสุข ต่อการดำเนินงานของศูนย์สาธารณสุขมูลฐานชุมชน อำเภอโพนสวรรค์ จังหวัดนครพนม ผลการวิจัยพบว่าความรู้เกี่ยวกับการดำเนินงานของสาธารณสุขมูลฐานชุมชน เจ้าหน้าที่สาธารณสุขมีความรู้เกี่ยวกับการดำเนินงานของสาธารณสุขมูลฐานชุมชน (ศสมช.) อยู่ในระดับกลาง ( 60 % ) โดยมีคะแนนเฉลี่ย 3.47 จากคะแนนเต็ม 15 คะแนน อาสาสมัครสาธารณสุข มีความรู้ในระดับปานกลาง (ร้อยละ 65.56 ) โดยมีคะแนนเฉลี่ย 13.40 จากคะแนนเต็ม 17 คะแนน ทักษะคติเกี่ยวกับการดำเนินงานของสาธารณสุขมูลฐานชุมชน เจ้าหน้าที่สาธารณสุขมีทัศนคติต่อการดำเนินงาน ศสมช. อยู่ในระดับกลาง (ร้อยละ 46.67 ) รองลงมาคือระดับดี โดยมีค่าเฉลี่ย 3.47 จากคะแนนเต็ม 5 คะแนน อาสาสมัครสาธารณสุขมีทัศนคติต่อการดำเนินงาน ศสมช. ระดับปานกลาง (ร้อยละ 67.78 ) รองลงมาคือระดับดี และทัศนคติไม่ดี โดยค่าเฉลี่ยค่อนข้างไปทางสูงเท่ากับ 2.55 การปฏิบัติเกี่ยวกับการดำเนินงานสาธารณสุขมูลฐานชุมชน เจ้าหน้าที่สาธารณสุข ปฏิบัติงานอยู่ในระดับดี ( ร้อยละ 80 ) รองลงมาคือระดับปานกลางและระดับต่ำ อาสาสมัครสาธารณสุขมีการปฏิบัติงานใน

ศสมช. อยู่ในระดับปานกลาง ( ร้อยละ 62.22 ) รองลงมาอยู่ในระดับดีและระดับต่ำ โดยมีคะแนนเฉลี่ย 13.20 จากคะแนนเต็ม 20 คะแนน ปัญหาอุปสรรคในการดำเนินงาน ศูนย์สุขภาพมูลฐานชุมชน สรุปได้ ดังนี้ คือการกำหนดนโยบายไม่ชัดเจน งบประมาณล่าช้า การดำเนินงานไม่สามารถปฏิบัติตามแผนได้ การกำหนดกิจกรรมในศูนย์สาธารณสุขมูลฐานชุมชนมากเกินไป เจ้าหน้าที่สาธารณสุขตำบลไม่ค่อยออกนิเทศติดตาม และอาสาสมัครสาธารณสุขได้รับการถ่ายทอดความรู้น้อยเกินไป

David C. McClelland แห่งมหาวิทยาลัย Harvard ได้แสดงแนวคิดของเขาในเรื่องสมรรถนะว่า "IQ (ประกอบด้วยความถนัดหรือ ความเชี่ยวชาญทางวิชาการ ความรู้ และความมุ่งมั่นสู่ความสำเร็จ) ไม่ใช่ตัวชี้วัดที่ดีของผลงานและ ความสำเร็จโดยรวม แต่ Competency กลับเป็นสิ่งที่สามารถคาดหมายความสำเร็จในงาน ได้ดีกว่า



### บทที่ 3 วิธีการดำเนินการวิจัย

การศึกษาค้นคว้าเรื่อง คุณสมบัติพื้นฐานนักวิชาการสาธารณสุขของนิสิตชั้นปีที่ 4 คณะสาธารณสุขศาสตร์ มหาวิทยาลัยนเรศวร ผู้วิจัยได้ดำเนินการศึกษาตามลำดับขั้นตอนต่อไปนี้

1. ประชากรและกลุ่มตัวอย่าง
2. เครื่องมือที่ใช้ในการเก็บรวบรวมข้อมูล
3. การสร้างแบบสอบถาม
4. วิธีการดำเนินการเก็บรวบรวมข้อมูล
5. การวิเคราะห์ข้อมูล
6. สถิติที่ใช้ในการวิเคราะห์ข้อมูล

#### 1. ประชากรและกลุ่มตัวอย่าง

##### ประชากร

ประชากรที่ใช้ในการศึกษาครั้งนี้ คือ นิสิตชั้นปีที่ 4 คณะสาธารณสุขศาสตร์ มหาวิทยาลัยนเรศวร ปีการศึกษา 2550 จำนวน 53 คน

##### กลุ่มตัวอย่าง

กลุ่มตัวอย่างที่ใช้ในการศึกษาครั้งนี้ ผู้วิจัยได้ทำการศึกษาทั้งกลุ่มประชากร นิสิตชั้นปีที่ 4 คณะสาธารณสุขศาสตร์ จำนวน 53 คน

#### 2. เครื่องมือที่ใช้ในการเก็บรวบรวมข้อมูล

เครื่องมือที่ใช้ในการศึกษาคุณสมบัติพื้นฐานนักวิชาการสาธารณสุขของนิสิตชั้นปีที่ 4 คณะสาธารณสุขศาสตร์ มหาวิทยาลัยนเรศวร ครั้งนี้ผู้วิจัยได้สร้างขึ้นเอง โดยรวบรวมข้อมูลมาจากการศึกษาค้นคว้า และกำหนดเป็นแบบสอบถามที่ศึกษาพฤติกรรมด้านต่างๆของนิสิตชั้นปีที่ 4 คณะสาธารณสุขศาสตร์ มหาวิทยาลัยนเรศวรจำนวน 34 ข้อ ประกอบด้วยข้อคำถาม คือ

- ด้านที่ 1 มีสุขภาพร่างกาย จิตใจ สมบูรณ์แข็งแรง ประกอบด้วยข้อคำถาม 5 ข้อ
- ด้านที่ 2 มีบุคลิกลักษณะที่ดี และมีมนุษยสัมพันธ์ ประกอบด้วยข้อคำถาม 4 ข้อ
- ด้านที่ 3 มีคุณธรรม จริยธรรม และมีความรับผิดชอบ ประกอบด้วยคำถาม 6 ข้อ
- ด้านที่ 4 มีความสามารถวินิจฉัยปัญหาสุขภาพของชุมชน ประกอบด้วยคำถาม 5 ข้อ
- ด้านที่ 5 มีความสามารถวางแผน ดำเนินงาน และประเมินผลงานทางด้านสุขภาพของชุมชน ประกอบด้วยคำถาม 5 ข้อ

ด้านที่ 6 มีความเป็นผู้นำ และสามารถให้บริการด้านวิชาการแก่ประชาชนและหน่วยงานที่สนใจ ประกอบด้วยคำถาม 4 ข้อ

ด้านที่ 7 มีความใฝ่รู้พัฒนาตนเองอยู่ตลอดเวลา มีความเป็นนักวิจัย ประกอบด้วยคำถาม 5 ข้อ

### 3.การสร้างแบบสอบถาม

การสร้างแบบสอบถามเพื่อเก็บข้อมูลเพื่อการวิจัยครั้งนี้ผู้วิจัยได้ดำเนินการดังนี้

1. ศึกษาเอกสารและงานวิจัยที่เกี่ยวข้องเพื่อต้องการทราบตัวแปรที่คาดว่าจะมีผลต่อพฤติกรรมของนิสิตคณะสาธารณสุขศาสตร์
2. คัดเลือกพฤติกรรมที่ส่งผลต่อการเป็นนักวิชาการสาธารณสุขที่ดี ดังนี้
  - 2.1 รวบรวมคุณบัติที่พึงประสงค์ของนักวิชาการสาธารณสุขจากเอกสารต่างๆ ที่ไม่ซ้ำกัน ได้ 7 คุณลักษณะ
  - 2.2 นำคุณลักษณะในข้อ 2.1 มาจัดลำดับความสำคัญ และสร้างเกณฑ์คุณบัติที่พึงประสงค์ของนักวิชาการสาธารณสุข
3. สร้างแบบสอบถาม
4. ปรับปรุงแบบสอบถามตามคำแนะนำของอาจารย์ที่ปรึกษา
5. พิจารณาเลือกข้อคำถามที่มีความเหมาะสม
6. วิเคราะห์หาค่าความเชื่อมั่นของแบบสอบถาม
7. จัดพิมพ์แบบสอบถามฉบับสมบูรณ์

#### การหาคุณภาพของเครื่องมือ

ทดสอบหาค่าความเชื่อมั่น ( Reliability ) โดยใช้สัมประสิทธิ์แอลฟา ( Alpha Coefficient ) ของครอนบาช ( Lee J. Cronbanch ) เพื่อทดสอบดังนี้

$$\alpha = \frac{n}{n-1} (1 - \sum st^2)$$

เมื่อ  $\alpha$  = สัมประสิทธิ์ความเชื่อมั่น  
 $n$  = จำนวนข้อของแบบวัดชุดนั้น  
 $\sum st^2$  = ผลรวมของค่าความแปรปรวนของคะแนนแต่ละข้อ  
 $st^2$  = ค่าความแปรปรวนของคะแนนรวม

ได้ค่า Alpha = 0.867

( พวงรัตน์ ทวีรัตน์ . 2549 : 125-126)

#### 4.วิธีการดำเนินการเก็บรวบรวมข้อมูล

1. ดำเนินการเก็บข้อมูลด้วยตนเอง
2. รวบรวมแบบสอบถามที่ได้รับคืนมาทั้งหมดและได้นำไปดำเนินการตามขั้นตอนของการวิเคราะห์ โดยมีเกณฑ์ของการวิเคราะห์ดังนี้

ใช้การประมาณค่าตามมาตรวัดของ R.A. Likert Scale โดยมีการกำหนดแบบอิงเกณฑ์ ดังนี้ (ไพจิตร พิสิทธิ์ และคณะ.2541: 41 – 42 )

มีคุณสมบัตินักวิชาการต่ำกว่าเกณฑ์	คือ	คะแนนน้อยกว่า ร้อยละ 50
มีคุณสมบัตินักวิชาการเกณฑ์ปานกลาง	คือ	คะแนนระหว่าง ร้อยละ 50-69
มีคุณสมบัตินักวิชาการในเกณฑ์ดี	คือ	คะแนนตั้งแต่ ร้อยละ 70 ขึ้นไป

การแปลผลคะแนน

มีคุณสมบัตินักวิชาการต่ำกว่าเกณฑ์	คือ	คะแนนน้อยกว่า	5.0	คะแนน
มีคุณสมบัตินักวิชาการเกณฑ์ปานกลาง	คือ	คะแนนระหว่าง	5.1- 6.9	คะแนน
มีคุณสมบัตินักวิชาการในเกณฑ์ดี	คือ	คะแนนตั้งแต่	7.0	คะแนน

#### 5.การวิเคราะห์ข้อมูล

ผู้วิจัยนำแบบสอบถามที่ได้รับส่งคืนมาทั้งหมดดำเนินการจัดกระทำข้อมูลดังนี้

1. ตรวจสอบแบบสอบถามเพื่อตรวจสอบความถูกต้องและความสมบูรณ์ของแบบสอบถาม หากพบว่าไม่ถูกต้องหรือไม่สมบูรณ์ก็จะทำการเก็บข้อมูลซ้ำจนได้ข้อมูลที่ครบถ้วนสมบูรณ์
2. วิเคราะห์ข้อมูลเกี่ยวกับพฤติกรรมของผู้ตอบแบบสอบถาม โดยการแจกแจงความถี่และ หาค่าร้อยละ
3. วิเคราะห์ระดับพฤติกรรมผู้ตอบแบบสอบถาม โดยการคำนวณหาค่าเฉลี่ย และนำค่าเฉลี่ยที่ได้มาเปรียบเทียบกับเกณฑ์คุณสมบัติพื้นฐานนักวิชาการสาธารณสุข

#### 6.สถิติที่ใช้ในการวิเคราะห์ข้อมูล

1. ค่าร้อยละ (percentage )
2. ค่าคะแนนเฉลี่ย (arithmetic mean )
3. ค่าความเบี่ยงเบนมาตรฐาน (standard deviation )
4. สถิติอนุมาน เปรียบเทียบสัดส่วนในประชากรกลุ่มเดียว (Z-test)

## บทที่ 4

### ผลการศึกษา

การประเมินคุณสมบัติพื้นฐานนักวิชาการสาธารณสุขของนิสิต ชั้นปีที่ 4 คณะสาธารณสุขศาสตร์ มหาวิทยาลัยนครสวรรค์ ครั้งนี้เป็นการวิจัยเชิงพรรณนาที่ใช้ระเบียบวิธีการวิจัยเชิงสำรวจ (Survey Research) เป็นแนวทางการศึกษาและเก็บรวบรวมข้อมูล กลุ่มตัวอย่างในการศึกษาครั้งนี้คือ นิสิตคณะสาธารณสุขศาสตร์ชั้นปีที่ 4 จำนวน 53 คน แบ่งเป็นเพศชาย 20 คน เพศหญิง 33 คน โดยคณะผู้วิจัยได้ทำการศึกษางานวิจัยและข้อมูลจากแหล่งต่างๆ แล้วนำมาวิเคราะห์เพื่อกำหนดคุณสมบัติพื้นฐานของนักวิชาการสาธารณสุข ออกเป็น 7 ด้าน ดังนี้

1. มีสุขภาพร่างกาย จิตใจ สมบูรณ์แข็งแรง
2. มีบุคลิกลักษณะที่ดี และมีมนุษยสัมพันธ์
3. มีคุณธรรม จริยธรรม และมีความรับผิดชอบ
4. มีความสามารถวินิจฉัยปัญหาสุขภาพของชุมชน
5. มีความสามารถวางแผน ดำเนินงาน และประเมินผลงานทางด้านสุขภาพของชุมชน
6. มีความเป็นผู้นำ และสามารถให้บริการด้านวิชาการแก่ประชาชนและหน่วยงานที่สนใจ
7. มีความใฝ่รู้พัฒนาตนเองอยู่ตลอดเวลา มีความเป็นนักวิจัย

การศึกษาค้นคว้าครั้งนี้ได้ทำการเก็บข้อมูลโดยใช้แบบสอบถามที่พัฒนาขึ้นจากการศึกษาความรู้จากแหล่งต่างๆ และผ่านการพิจารณาจากผู้เชี่ยวชาญ ได้ผลการศึกษา ดังนี้

- |   |                     |
|---|---------------------|
| ด้านที่ 1 มีสุขภาพร่างกาย จิตใจ สมบูรณ์แข็งแรง                                      | คิดเป็นร้อยละ 65.75 |
| ด้านที่ 2 มีบุคลิกลักษณะที่ดี และมีมนุษยสัมพันธ์                                    | คิดเป็นร้อยละ 75.35 |
| ด้านที่ 3 มีคุณธรรม จริยธรรม และมีความรับผิดชอบ                                     | คิดเป็นร้อยละ 75.0  |
| ด้านที่ 4 มีความสามารถวินิจฉัยปัญหาสุขภาพของชุมชน                                   | คิดเป็นร้อยละ 73.87 |
| ด้านที่ 5 มีความสามารถวางแผน ดำเนินงาน และประเมินผลงานทางด้านสุขภาพของชุมชน         | คิดเป็นร้อยละ 73.11 |
| ด้านที่ 6 มีความเป็นผู้นำ และสามารถให้บริการด้านวิชาการแก่ประชาชนและหน่วยงานที่สนใจ | คิดเป็นร้อยละ 69.45 |
| ด้านที่ 7 มีความใฝ่รู้พัฒนาตนเองอยู่ตลอดเวลา มีความเป็นนักวิจัย                     | คิดเป็นร้อยละ 70.13 |

รวมคุณสมบัติพื้นฐานนักวิชาการสาธารณสุขทั้ง 7 ด้าน คิดเป็นค่าเฉลี่ยร้อยละได้เท่ากับ 69.95

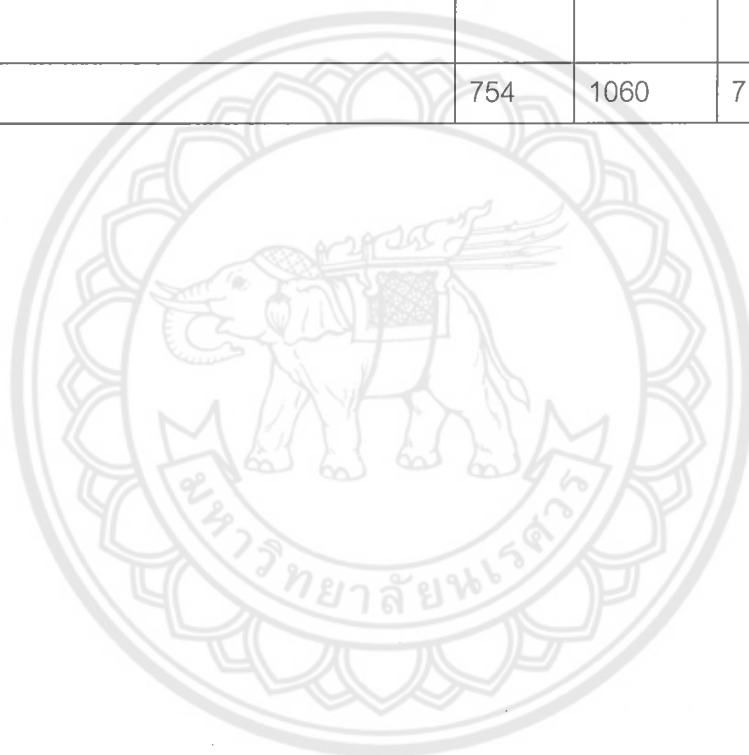
**ตารางที่ 1 แสดงผลการสำรวจโดยคิดเป็นร้อยละ**

คุณสมบัติพื้นฐานนักวิชาการสาธารณสุข	คะแนน ที่ได้	คะแนน เต็ม	คิดเป็น ร้อยละ	ระดับ
<b>ด้านที่ 1 มีสุขภาพร่างกาย จิตใจ สมบูรณ์แข็งแรง</b>				
1.1 การรับประทานอาหารหลัก	135	212	63.67	ปานกลาง
1.2 การรับประทานอาหารประเภทอื่นๆ เช่นขนมขบ เคี้ยว หรือน้ำอัดลม	150	212	70.75	ดี
1.3 การพักผ่อน	153	212	72.17	ดี
1.4 การออกกำลังกาย	110	212	51.87	ต่ำ
1.5 สุขภาพจิต	149	212	70.28	ดี
<b>รวม</b>	<b>697</b>	<b>1060</b>	<b>65.75</b>	<b>ปานกลาง</b>
<b>ด้านที่ 2 มีบุคลิกลักษณะที่ดี และมีมนุษยสัมพันธ์</b>				
2.1 การแต่งกาย	164	212	77.35	ดี
2.2 ความมั่นใจ กล้าตัดสินใจ เชื่อมมั่นในตนเอง	153	212	72.17	ดี
2.3 การรู้จักฟัง	158	212	74.52	ดี
2.4 มนุษย์สัมพันธ์	164	212	77.35	ดี
<b>รวม</b>	<b>639</b>	<b>848</b>	<b>75.35</b>	<b>ดี</b>
<b>ด้านที่ 3 มีคุณธรรม จริยธรรม และมีความ รับผิดชอบ</b>				
3.1 การให้อภัย	143	212	67.45	ปานกลาง
3.2 ความรับผิดชอบในการทำงาน	167	212	78.77	ดี
3.3 ความรับผิดชอบในการเรียน	132	212	62.26	ปานกลาง
3.4 ความยุติธรรม	176	212	83.01	ดี
3.5 รักษาวัฒนธรรมประเพณี	166	212	78.30	ดี
3.6 ความเมตตากรุณา	170	212	80.18	ดี
<b>รวม</b>	<b>954</b>	<b>1272</b>	<b>75.0</b>	<b>ดี</b>

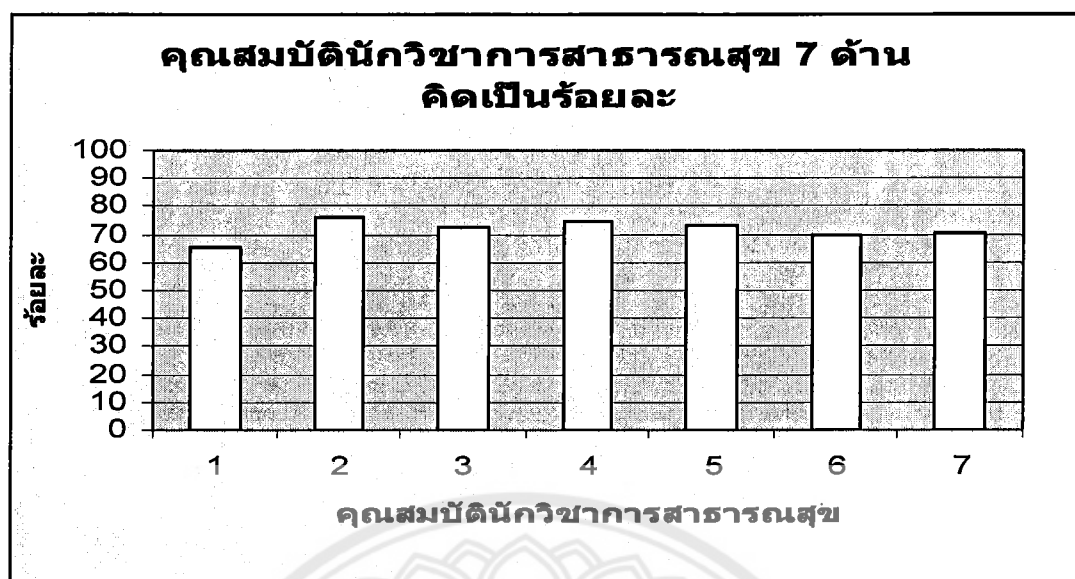
คุณสมบัติพื้นฐานนักวิชาการสาธารณสุข	คะแนน ที่ได้	คะแนน เต็ม	คิดเป็น ร้อยละ	ระดับ
ด้านที่ 4 มีความสามารถวินิจฉัยปัญหาสุขภาพของ ชุมชน				
4.1 ความสามารถเข้าถึงชุมชน	157	212	74.05	ดี
4.2 ความสามารถในการเก็บข้อมูล	155	212	73.11	ดี
4.3 การวิเคราะห์และวางแผน แก้ปัญหาชุมชน	153	212	72.17	ดี
4.4 การประสานงานกับหน่วยงานต่างๆ	153	212	72.17	ดี
4.5 รับฟังความคิดเห็นผู้อื่น	165	212	77.83	ดี
รวม	783	1060	73.87	ดี
ด้านที่ 5 มีความสามารถวางแผน ดำเนินงาน และ ประเมินผลงานทางด้านสุขภาพของชุมชน				
5.1 มีความเข้าใจในการดูแลสุขภาพแบบองค์รวม	160	212	75.47	ดี
5.2 ความเข้าใจการดูแลรักษาโรคเรื้อรังต่างๆ	157	212	74.06	ดี
5.3 มีความรู้ความเข้าใจใน Family Folder	165	212	74.83	ดี
5.4 มีความรู้ความเข้าใจใน Community Folder	152	212	71.76	ดี
5.5 การประเมินตนเองหลังการปฏิบัติงาน	141	212	66.51	ปานกลาง
รวม	775	1060	73.11	ดี
ด้านที่ 6 ความเป็นผู้นำ และสามารถให้บริการ ด้านวิชาการแก่ประชาชนและหน่วยงานที่สนใจ				
6.1 มีการวางแผนการทำงานและรู้จักปรึกษา ผู้เชี่ยวชาญ	151	212	71.23	ดี
6.2 สามารถสร้างเอกสารเพื่อให้ความรู้แก่ ประชาชน	141	212	66.51	ปานกลาง
6.3 กล้าตัดสินใจโดยการประเมินข้อดี ข้อเสีย	152	212	71.76	ดี
6.4 สามารถแก้ปัญหาความขัดแย้ง	145	212	68.48	ปานกลาง
รวม	589		69.45	ปานกลาง



คุณสมบัติพื้นฐานนักวิชาการสาธารณสุข	คะแนน ที่ได้	คะแนน เต็ม	คิดเป็น ร้อยละ	ระดับ
ด้านที่ 7 มีความรู้พัฒนาตนเองอยู่ตลอดเวลา มีความเป็นนักวิจัย				
7.1 มีความต้องการศึกษาต่อ	167	212	78.77	ดี
7.2 ความสนใจในการฝึกอบรมต่างๆ	147	212	69.34	ปานกลาง
7.3 การรู้จักตั้งคำถามในหัวข้อที่สนใจ	136	212	64.15	ปานกลาง
7.4 ศึกษาหาความรู้เพิ่มเติมจากสื่อต่างๆ	155	212	73.11	ดี
7.5 ความมุ่งมั่นในการหาคำตอบในเรื่องที่สงสัย	149	212	70.28	ด
รวม	754	1060	71.13	ดี



## แผนภูมิที่ 1 แสดงคุณสมบัตินักวิชาการสาธารณสุข คิดเป็นร้อยละ



เกณฑ์การประเมินใช้การประมาณค่าตามมาตรวัดของ R.A. Likert Scale โดยมีการกำหนดแบบอิงเกณฑ์ ดังนี้

- มีคุณสมบัตินักวิชาการต่ำกว่าเกณฑ์ คือ คะแนนน้อยกว่า ร้อยละ 50
- มีคุณสมบัตินักวิชาการเกณฑ์ปานกลาง คือ คะแนนระหว่าง ร้อยละ 50-69
- มีคุณสมบัตินักวิชาการในเกณฑ์ดี คือ คะแนนตั้งแต่ ร้อยละ 70 ขึ้นไป

การแปลผลคะแนน

- มีคุณสมบัตินักวิชาการต่ำกว่าเกณฑ์ คือ คะแนนน้อยกว่า 5.0 คะแนน
- มีคุณสมบัตินักวิชาการเกณฑ์ปานกลาง คือ คะแนนระหว่าง 5.1- 6.9 คะแนน
- มีคุณสมบัตินักวิชาการในเกณฑ์ดี คือ คะแนนตั้งแต่ 7.0 คะแนน

จากแบบอิงเกณฑ์พบว่านิสิต ชั้นปีที่ 4 คณะสาธารณสุขศาสตร์ มหาวิทยาลัยนครสวรรค์ มีคุณสมบัติ

นักวิชาการในเกณฑ์ดี คือ คะแนนตั้งแต่ร้อยละ 70 ขึ้นไป ใน 5 ด้าน ดังนี้

ด้านที่ 2 มีบุคลิกลักษณะที่ดี และมีมนุษยสัมพันธ์

ด้านที่ 3 มีคุณธรรม จริยธรรม และมีความรับผิดชอบ

ด้านที่ 4 มีความสามารถวินิจฉัยปัญหาสุขภาพของชุมชน

ด้านที่ 5 มีความสามารถวางแผน ดำเนินงาน และประเมินผลงานทางด้านสุขภาพของชุมชน

ด้านที่ 7 มีความใฝ่รู้พัฒนาตนเองอยู่ตลอดเวลา มีความเป็นนักวิจัย

และ มีคุณสมบัตินักวิชาการเกณฑ์ปานกลาง คือ คะแนนระหว่างร้อยละ 50-69 ใน

ด้านที่ 1 มีสุขภาพร่างกาย จิตใจ สมบูรณ์แข็งแรง และ ด้านที่ 6 มีความเป็นผู้นำ และสามารถ

ให้บริการด้านวิชาการแก่ประชาชนและหน่วยงานที่สนใจ

## บทที่ 5

### สรุปผลการศึกษา อภิปรายผล และข้อเสนอแนะ

การประเมินคุณสมบัติพื้นฐานนักวิชาการสาธารณสุขของนิสิต ชั้นปีที่ 4 คณะสาธารณสุขศาสตร์ มหาวิทยาลัยนเรศวร ครั้งนี้เป็นการศึกษาวิจัยเชิงพรรณนาที่ใช้ระเบียบวิธีการวิจัยเชิงสำรวจ (Survey Research) เป็นแนวทางการศึกษาและเก็บรวบรวมข้อมูล วัตถุประสงค์ เพื่อศึกษาคุณสมบัติพื้นฐานนักวิชาการสาธารณสุขของนิสิตชั้นปีที่ 4 คณะสาธารณสุขศาสตร์ มหาวิทยาลัยนเรศวร และ เพื่อเปรียบเทียบคะแนนคุณสมบัติพื้นฐานนักวิชาการสาธารณสุขของนิสิตชั้นปีที่ 4 คณะสาธารณสุขศาสตร์มหาวิทยาลัยนเรศวร กับเกณฑ์ที่กำหนด โดยกลุ่มตัวอย่างในการศึกษาค้างนี้คือ นิสิตคณะสาธารณสุขศาสตร์ชั้นปีที่ 4 จำนวน 53 คน แบ่งเป็นเพศชาย 20 คน เพศหญิง 33 คน หลังจากเก็บรวบรวมข้อมูลในการศึกษาแล้ว นำข้อมูลทั้งหมดที่ได้มาวิเคราะห์โดยใช้สถิติเชิงพรรณนา คือ การแจกแจงความถี่และค่าร้อยละ ใช้ในการวิเคราะห์ข้อมูลเปรียบเทียบคะแนนคุณสมบัติพื้นฐานนักวิชาการสาธารณสุขของนิสิตชั้นปีที่ 4 คณะสาธารณสุขศาสตร์มหาวิทยาลัยนเรศวร กับเกณฑ์ที่กำหนด ซึ่งผลสรุปการศึกษา การอภิปรายผล และข้อเสนอแนะของการศึกษา มีรายละเอียดดังนี้

#### 1. สรุปผลการศึกษา

จากการศึกษาพบว่านิสิตคณะสาธารณสุขศาสตร์ชั้นปีที่ 4 มีคุณสมบัติพื้นฐานนักวิชาการสาธารณสุข อยู่ในระดับปานกลาง โดยสามารถสรุปผลเป็นด้านต่างๆได้ ดังนี้

ด้านที่ 1 มีสุขภาพร่างกาย จิตใจ สมบูรณ์แข็งแรง พบว่า การรับประทานอาหารหลัก 3 มื้อ อยู่ในระดับปานกลางการรับประทานอาหาร ประเภทอื่นๆ เช่นขนมขบเคี้ยว หรือน้ำอัดลม อยู่ในระดับดี การพักผ่อน อยู่ในระดับดี สุขภาพจิต อยู่ในระดับดีแต่พบว่า การออกกำลังกาย อยู่ในระดับต่ำ

ด้านที่ 2 บุคลิกลักษณะที่ดี และมีมนุษยสัมพันธ์ พบว่า การแต่งกาย ความมั่นใจ กล้าตัดสินใจ เชื่อมมั่นในตนเอง การรู้จักฟังและมีความมีมนุษยสัมพันธ์อยู่ในระดับดี

ด้านที่ 3 มีคุณธรรม จริยธรรม และมีความรับผิดชอบ พบว่า ความรับผิดชอบในการทำงาน ความยุติธรรม การรักษาวินัยธรรมประเพณีและความเมตตากรุณาอยู่ในระดับดี ส่วนการให้อภัย และความรับผิดชอบในการเรียนอยู่ในระดับปานกลาง

ด้านที่ 4 มีความสามารถวินิจฉัยปัญหาสุขภาพของชุมชน พบว่า ความสามารถเข้าถึงชุมชน ความสามารถในการเก็บข้อมูล การวิเคราะห์และวางแผน แก้ปัญหาชุมชน การประสานงานกับหน่วยงานต่างๆ และการรับฟังความคิดเห็นผู้อื่นอยู่ในระดับดี

ด้านที่ 5 มีความสามารถวางแผน ดำเนินงาน และประเมินผลงานทางด้านสุขภาพของชุมชน พบว่า ความเข้าใจในการดูแลสุขภาพแบบองค์รวม ความเข้าใจการดูแลรักษาโรคเรื้อรังต่างๆ ความรู้ความเข้าใจใน Family Folder ความรู้ความเข้าใจใน Community Folder อยู่ในระดับดี ส่วนการประเมินตนเองหลังการปฏิบัติงานอยู่ในระดับปานกลาง

ด้านที่ 6 มีความเป็นผู้นำ และสามารถให้บริการด้านวิชาการแก่ประชาชนและหน่วยงานที่สนใจ พบว่า การวางแผนการทำงานและรู้จักปรึกษาผู้เชี่ยวชาญ ความสามารถในการสร้างเอกสารเพื่อให้ความรู้แก่ประชาชน ความสามารถแก้ปัญหาความขัดแย้งอยู่ในระดับดี ส่วนด้านการกล้าตัดสินใจโดยการประเมินข้อดี ข้อเสีย อยู่ในระดับปานกลาง

ด้านที่ 7 มีความใฝ่รู้พัฒนาตนเองอยู่ตลอดเวลา มีความเป็นนักวิชาการพบว่า ความต้องการศึกษาต่อศึกษา การหาความรู้เพิ่มเติมจากสื่อต่างๆ ความมุ่งมั่นในการหาคำตอบในเรื่องที่สงสัย อยู่ในระดับดี ส่วนความสนใจในการฝึกอบรมต่างๆ การรู้จักตั้งคำถามในหัวข้อที่สนใจอยู่ในระดับปานกลาง

## 2. อภิปรายผล

จากการศึกษาครั้งนี้ทำให้ทราบถึงพฤติกรรม เจตคติ อันจะส่งผลต่อคุณสมบัติพื้นฐาน นักวิชาการสาธารณสุขของนิสิตคณะสาธารณสุขศาสตร์ชั้นปีที่ 4 มหาวิทยาลัยนเรศวรโดยใน

**ด้านที่ 1** เกี่ยวกับการมีสุขภาพร่างกาย จิตใจ สมบูรณ์แข็งแรง พบว่า ประชากรมีพฤติกรรมในการดูแลสุขภาพร่างกายเกี่ยวกับการรับประทานอาหารอยู่ในระดับปานกลางซึ่งน้อยกว่าข้ออื่นในด้านเดียวกัน โดยเฉพาะมือเช้าซึ่งเป็นมือที่สำคัญต่อร่างกายมากที่สุด เนื่องจากสาเหตุเช่น ความรีบเร่งในกิจวัตรประจำวัน นอกจากนั้นพบว่านิสิตมีการออกกำลังกายอยู่ในระดับต่ำ เนื่องจากการเรียนการสอนใช้เวลาในแต่ละวันค่อนข้างมาก มีการทำรายงานนอกเวลาเรียน

**ด้านที่ 2** เกี่ยวกับการมีบุคลิกลักษณะที่ดี และมีมนุษยสัมพันธ์ พบว่าประชากรมีคุณสมบัติในด้านนี้อยู่ในระดับดี เพราะประชากรอยู่ในวัยรุ่นซึ่งมีความสามารถในการปรับตัวเข้าสังคมได้ดี และส่วนใหญ่มีภูมิลำเนาอยู่ในเขตชนบทซึ่งแต่ละบ้านในชุมชนมีปฏิสัมพันธ์ที่ดีต่อกัน ช่วยเหลือแบ่งปันกัน รวมทั้งมหาวิทยาลัยนเรศวรก็เป็นแหล่งเรียนรู้ที่มีสังคมในลักษณะชนบทเช่นเดียวกัน

**ด้านที่ 3** เกี่ยวกับการมีคุณธรรม จริยธรรม และมีความรับผิดชอบ พบว่าประชากรมีคุณสมบัติในด้านการให้อภัยอยู่ในระดับปานกลาง ซึ่งน้อยกว่าด้านอื่นเนื่องจากสภาพสังคมมีการแข่งขันกันมากขึ้นเช่นการเรียน การเข้าไม่ถึงพระพุทธศาสนา และจะพบว่าประชากรอยู่ในวัยรุ่นซึ่งเป็นวัยที่มีความมั่นคงทางอารมณ์น้อยกว่าวัยผู้ใหญ่ ในด้านความรับผิดชอบในการเรียนพบว่าอยู่ในระดับปานกลาง ซึ่งน้อยกว่าด้านอื่นคณะผู้วิจัยเห็นว่าสาเหตุเกิดจากการเรียนที่ผู้สอนมีความเข้มงวดน้อย มาตรฐานส่วนบุคคลในการคิดคะแนนมีความแตกต่างกัน และที่สำคัญคือผู้เรียนมีความสนใจในบทเรียนน้อย มีระเบียบวินัยน้อย

**ด้านที่ 4** เกี่ยวกับการมีความสามารถวินิจฉัยปัญหาสุขภาพของชุมชน พบว่าประชากรมีคุณสมบัติด้านนี้อยู่ในระดับดี โดยคณะผู้วิจัยเห็นว่าสิ่งที่ทำให้นิสิตส่วนใหญ่มีคุณสมบัติด้านนี้อยู่ในระดับดีเกิดจากหลักสูตรการเรียน การสอน ที่เน้นการลงปฏิบัติจริงจึงทำให้นิสิตเกิดความรู้ความเข้าใจและสามารถนำไปประยุกต์ใช้ได้ จึงควรที่จะรักษารูปแบบการเรียน การสอนที่ดีไว้ เพราะคุณสมบัติด้านนี้มีความสำคัญต่อนักวิชาการสาธารณสุขเนื่องจาก การวินิจฉัยชุมชนเป็นจุดเริ่มต้นที่จะนำไปสู่กระบวนการในการแก้ไขปัญหาโดยรวมชุมชนต่อไป กล่าวคือ จะทำให้ทราบสถานการณ์ หรือระดับของปัญหาของชุมชน และสาเหตุต้นตอของปัญหา ซึ่งจะเป็นประโยชน์ในการดำเนินการแก้ไขปัญหาได้ตรงประเด็น และสนองความต้องการของชุมชนอย่างแท้จริง (สถาบันวิจัยและพัฒนาสุขภาพภาคใต้ คณะแพทยศาสตร์ มหาวิทยาลัยสงขลานครินทร์)

**ด้านที่ 5** เกี่ยวกับความสามารถวางแผน ดำเนินงาน และประเมินผลงานทางด้านสุขภาพของชุมชน พบว่าประชากรมีคุณสมบัติในการประเมินตนเองหลังการปฏิบัติงานอยู่ในระดับปานกลางซึ่งน้อยกว่าด้านอื่นๆ ที่อยู่ในระดับดี คณะผู้วิจัยเห็นว่าประชากรยังไม่มีความรู้เกี่ยวกับข้อดีของการประเมินตนเองว่าจะทำให้เกิดการพัฒนาการทำงานในครั้งต่อไป

**ด้านที่ 6** เกี่ยวกับความเป็นผู้นำ และสามารถให้บริการด้านวิชาการแก่ประชาชนและหน่วยงานที่สนใจ พบว่าประชากรมีคุณสมบัติในการกล้าตัดสินใจโดยการประเมินข้อดี ข้อเสีย อยู่ในระดับปานกลาง ซึ่งน้อยกว่าด้านอื่นๆ ที่อยู่ในระดับดี คณะผู้วิจัยเห็นว่าเหตุที่ทำให้นิสิตมีการกล้าตัดสินใจน้อยกว่าด้านอื่นเนื่องจาก สภาวะแวดล้อมทางสังคมที่ถูกจำกัดกรอบความคิด และการตัดสินใจจากผู้ที่มีอาวุโสมากกว่า ยกตัวอย่างเช่น การเลี้ยงดูในครอบครัวของคนไทยที่ผู้ปกครองมักเป็นคนตัดสินใจแทนลูกหลานในหลายๆเรื่อง

**ด้านที่ 7** มีความใฝ่รู้ พัฒนาตนเองอยู่ตลอดเวลา มีความเป็นนักวิจัย พบว่าประชากรมีความสนใจในการฝึกอบรมต่างๆและ การรู้จักตั้งคำถามในหัวข้อที่สนใจอยู่ในระดับปานกลางซึ่งน้อยกว่าด้านอื่นๆ ที่อยู่ในระดับดี คณะผู้วิจัยมีความเห็นว่า เหตุที่ทำให้นิสิตมีคุณสมบัติในด้านนี้น้อยเพราะในการอบรมแต่ละครั้ง มีการประชาสัมพันธ์ไม่น่าสนใจ บางครั้งการอบรมก็มีเนื้อหาที่ดีแต่การนำเสนอยังไม่น่าสนใจ

## ข้อเสนอแนะที่ได้จากการวิจัย

จากการศึกษาคุณสมบัติพื้นฐานนักวิชาการสาธารณสุขในนิติตคณะสาธารณสุขศาสตร์ชั้นปีที่ 4 มหาวิทยาลัยนเรศวร การวิจัยครั้งนี้เป็นการวิจัยเชิงพรรณนา เป็นการศึกษาคุณสมบัติพื้นฐาน นักวิชาการสาธารณสุข และเพื่อเปรียบเทียบคะแนนคุณสมบัติพื้นฐานนักวิชาการสาธารณสุขกับเกณฑ์ที่กำหนด ผลการวิจัยพบว่าไม่เป็นไปตามสมมุติฐาน ข้อเสนอแนะในการวิจัยมีดังนี้

1. การส่งเสริมสุขภาพร่างกายและจิตใจ จากผลการวิจัยพบว่า ประชากรมีพฤติกรรมในการดูแลสุขภาพร่างกายเกี่ยวกับการรับประทานอาหารอยู่ในระดับปานกลางซึ่งน้อยกว่าข้ออื่นในด้านเดียวกัน โดยเฉพาะมื้อเช้าซึ่งเป็นมื้อที่สำคัญต่อร่างกายมากที่สุด ดังนั้นคณะผู้วิจัยเห็นว่าควรมีการปรับตารางการเรียนให้มีช่วงเวลาสำหรับรับประทานอาหารเช้า ปรับเปลี่ยนเวลาดื่นเวลาเข้านอนของนิสิตเอง และควรเพิ่มความตระหนักในความสำคัญของการรับประทานอาหารโดยการจัดโครงการเพื่อส่งเสริมการดูแลสุขภาพด้วยการรับประทานอาหารให้ครบ 3 มื้อและครบ 5 หมู่ เพื่อกระตุ้นเตือนให้นิสิตเห็นความสำคัญในด้านนี้ นอกจากนั้นพบว่านิสิตมีการออกกำลังกายอยู่ในระดับต่ำ คณะผู้วิจัยเห็นว่าควรจัดให้มีกิจกรรมออกกำลังกายในเวลาเรียนโดยแทรกอยู่ในระยะเวลาสั้นๆ ในช่วงเวลาเรียนเพื่อความกระฉับกระเฉงทั้งร่างกายและความสามารถในการรับรู้วิชาเรียน สาเหตุที่ต้องมีกิจกรรมเพื่อสุขภาพทั้ง 2 ด้านนี้เพราะนิติตคณะสาธารณสุขศาสตร์ชั้นปีที่ 4 เป็นผู้ที่กำลังจะจบการศึกษาและต้องไปให้ความรู้ตลอดจนเป็นตัวอย่างที่ดีแก่ประชาชนในด้านการดูแลสุขภาพ ซึ่งสอดคล้องกับแผนพัฒนาเศรษฐกิจและสังคมแห่งชาติ ฉบับที่ 5-6 (พ.ศ. 2525-2534):7 ซึ่ง ได้มีการ วิจัยเกี่ยวกับสุขภาพกาย สุขภาพจิต และโภชนาการของเยาวชนไทยเป็นจำนวนมาก ซึ่งแสดงให้เห็นว่า เรื่องดังกล่าวมีความสำคัญต่อการพัฒนาประเทศ ดังนั้นการวิเคราะห์ผลงานวิจัยเกี่ยวกับสุขภาพ กาย สุขภาพจิตและโภชนาการของเยาวชนไทย จึงน่าจะเป็นประโยชน์สำหรับใช้เป็นแนวทางในการ วางแผนดำเนินการในด้านที่เป็นประโยชน์ต่อไป

2. การส่งเสริมการพัฒนาบุคลิกภาพและมนุษย์สัมพันธ์ จากการวิจัย พบว่าประชากรมีคุณสมบัติในด้านนี้อยู่ในระดับดี คณะผู้วิจัยเห็นว่า ผู้ที่มีบุคลิกและมนุษย์สัมพันธ์ดีนั้นเป็นผู้ที่สมควรได้รับการยอมรับ ได้รับคำชมเชย เพื่อเป็นกำลังใจ เป็นแบบอย่างแก่ผู้ที่กำลังต้องการพัฒนาบุคลิกภาพและมนุษย์สัมพันธ์ของตน การส่งเสริมการพัฒนาบุคลิกภาพและมนุษย์สัมพันธ์ที่น่าสนใจอีกด้านหนึ่งคือการจัดอบรมพัฒนาบุคลิกภาพจากผู้เชี่ยวชาญโดยตรงก็จะช่วยในการส่งเสริมพัฒนาให้มีคุณสมบัติด้านนี้ดียิ่งขึ้น เนื่องจากนักวิชาการสาธารณสุขเป็นผู้ที่ต้องทำงานคลุกคลีอยู่กับชีวิตความเป็นอยู่ของประชาชน เรียกได้ว่าดูแลตั้งแต่เกิดจนหมดอายุขัย ดังนั้นการมีบุคลิกลักษณะที่ดี มีมนุษย์สัมพันธ์จึงเป็นสิ่งที่ทำให้ผู้ที่อยู่ใกล้ชิด หรือคนที่เจ็บป่วย ไม่สบาย รู้สึกมีความสุข สบายใจเมื่อได้พบได้พูดคุย ดังนั้นหน้าที่หลักที่สำคัญของสถาบันการศึกษา ระดับอุดมศึกษา คือ การเสริมสร้างบุคลิกภาพนักศึกษาให้เหมาะสมกับสภาพของสังคมในอนาคต

ซึ่งจะต้องอาศัยการเรียนการสอนของอาจารย์และนักศึกษา (นิพนธ์ คันธเสวี, 2530:22) ในการชี้แนะให้บุคคลรู้จักการดำเนินชีวิตที่ดีงาม ถูกต้องและสามารถฝึกฝนพัฒนาตนเองจนถึงความสมบูรณ์คือความเป็นมนุษย์ (พระเทพเวที, 2534:2)

3. การส่งเสริมคุณธรรม จริยธรรม จากการวิจัยพบว่าประชากรมีคุณสมบัติในด้านการให้อภัยอยู่ในระดับปานกลาง ซึ่งน้อยกว่าด้านอื่นโดยคณะผู้วิจัยเห็นว่าการให้อภัยเป็นคุณธรรมที่สำคัญในการอยู่ร่วมกับผู้อื่นดังนั้นก็ควรที่จะมีการอบรมเพิ่มเติมเกี่ยวกับธรรมะในชีวิตประจำวัน และควรให้หนังสือได้ใกล้ชิดกับแหล่งธรรมะมากขึ้นเช่น ไปปฏิบัติธรรมที่วัดเป็นประจำ เนื่องจากนักวิชาการสาธารณสุขต้องมีคุณธรรมประจำใจเพื่อประโยชน์ส่วนรวมโดยในพระราชบัญญัติการศึกษาแห่งชาติ กำหนดความมุ่งหมายในการจัดการศึกษาให้เป็นที่ไปเพื่อพัฒนาคนไทยให้เป็นมนุษย์ที่สมบูรณ์ทั้งร่างกาย จิตใจ สติปัญญา ความรู้ และคุณธรรม มีจริยธรรมและวัฒนธรรมในการดำรงชีวิต สามารถอยู่ร่วมกับผู้อื่นได้อย่างมีความสุข (พระราชบัญญัติการศึกษาแห่งชาติ พ.ศ. 2545:3) จริยธรรม เป็นกลไกอย่างหนึ่งที่มีอิทธิพลต่อพฤติกรรมของคนในสังคม กล่าวอีกอย่างหนึ่งการที่มนุษย์อยู่ร่วมกันเป็นกลุ่มๆ จำเป็นที่จะต้องสร้างกลไกขึ้นมาเพื่อควบคุมให้คนในสังคมเป็นคนดี เป็นสังคมในอุดมคติของมนุษย์ ความประพฤติดีดีของมนุษย์จึงมิได้จำกัดอยู่แต่เพียงการแสวงหาความสุขเพื่อเฉพาะบางคน บางกลุ่ม แต่เพื่อต้องเป็นไปเพื่อทุกคนในสังคม ที่มีคุณค่าเท่าเทียมกัน ความก้าวหน้าทางวิทยาการ และวัตถุ อาจจะเป็นสิ่งที่นำความสุขมาให้แก่สังคมมนุษย์ แต่ไม่อาจจะถือว่าเป็นสิ่งที่ดีงามของสังคม ถ้าความก้าวหน้าเหล่านั้นไร้จริยธรรมและศักดิ์ศรีของมนุษย์ด้วยกันเอง จริยธรรมจึงเป็นเรื่องคุณค่า ศักดิ์ศรีของมนุษย์ ทั้งในฐานะบุคคลและสังคม เป็นเรื่องที่มีอิทธิพลของความเชื่อในทางศาสนาและวัฒนธรรมเข้ามาเกี่ยวข้อง (อานวย ทะพิงส์แก และชยันต์ วรรณะภูติ 2522:29-23)

4. ส่งเสริมความรับผิดชอบในการเรียน จากการวิจัยพบว่าประชากรมีความรับผิดชอบในการเรียนอยู่ในระดับปานกลางซึ่งน้อยกว่าด้านอื่นจึงควรเพิ่มคุณสมบัติในด้านนี้เนื่องจาก นิสิตอยู่ในวัยที่จำเป็นต้องให้ความสำคัญกับการเรียนเป็นอย่างมาก ดังนั้นจึง ควรมีการเรียน การสอนที่เข้มงวดมากขึ้น มีการให้รางวัลสำหรับผู้ที่เป็นแบบอย่างความรับผิดชอบในการเรียน และควรมีมาตรฐานในการคิดคะแนนในการเรียน หรือการสอบ ที่เหมาะสม

5. ให้ความรู้เกี่ยวกับการประเมินตนเองหลังการปฏิบัติงาน จากการวิจัยพบว่าประชากรมีคุณสมบัติในการประเมินตนเองหลังการปฏิบัติงานอยู่ในระดับปานกลางซึ่งน้อยกว่าด้านอื่นๆ ที่อยู่ในระดับดี คณะผู้วิจัยเห็นว่าควรที่จะมีการให้ความรู้ว่าการประเมินมีความสำคัญอย่างไร เพื่อตอกย้ำว่าการประเมิน เป็นสิ่งจำเป็นในการศึกษา เป็นองค์ประกอบหนึ่งของไตรยางค์การศึกษ อันได้แก่วัตถุประสงค์การเรียนรู้ การจัดประสบการณ์การเรียนรู้ และการประเมินผล (รองศาสตราจารย์ ดร. วราภรณ์ เขียวสกุล)

6. ส่งเสริมความเป็นผู้นำ และการกล้าตัดสินใจ จากการวิจัยพบว่าประชากรมีคุณสมบัติในการกล้าตัดสินใจอยู่ในระดับปานกลางซึ่งน้อยกว่าด้านอื่นดังนั้นควรแก้ปัญหาโดยจัดโครงการพัฒนาความเป็นผู้นำโดยเริ่มต้นที่ครอบครัวปรับทัศนคติในการเลี้ยงดูบุตรให้กล้าคิด กล้าตัดสินใจ ในสิ่งที่ถูกต้องเพราะหากนักวิชาการสาธารณสุขมีคุณสมบัติเป็นผู้นำ กล้าคิดกล้าตัดสินใจแล้วจะทำให้การทำงานมีประสิทธิภาพมากขึ้นเนื่องด้วย ความเป็นผู้นำเป็นศิลปะหรือความสามารถของบุคคลที่จะจูงใจผู้อื่นในสถานการณ์ต่างๆ ให้ปฏิบัติตามหน้าที่อย่างเต็มที่ เต็มความสามารถ และกระตือรือร้น เพื่อให้บรรลุวัตถุประสงค์หรือภารกิจขององค์การที่กำหนดไว้ (กองบัญชาการทหารสูงสุดกรมการทหาร (ม.ป.ท.)

7. ส่งเสริมการใฝ่รู้ พัฒนาตนเอง จากการวิจัยพบว่าประชากรมีความสนใจในการฝึกอบรมต่างๆ และ การรู้จักตั้งคำถามในหัวข้อที่สนใจอยู่ในระดับปานกลางซึ่งน้อยกว่าด้านอื่นๆ ที่อยู่ในระดับดี ดังนั้น หากต้องการให้นิสิตมีคุณสมบัติด้านนี้มากขึ้น ควรให้ความสำคัญกับการประชาสัมพันธ์โดยให้เห็นคุณค่าของการเข้ารับการอบรม สิ่งที่สำคัญคือการทราบว่าจะได้รับอะไรจากการเข้าอบรม ในด้านวิทยากรนั้นมีความสำคัญต่อบรรยากาศการอบรมเป็นอย่างมากจึงควรเลือกวิทยากรที่มีความชำนาญและสามารถจูงใจผู้เข้ารับการอบรมให้เกิดความกระตือรือร้นที่จะเรียนรู้ อีกสิ่งหนึ่งที่ควรจัดทำขึ้นเพิ่มเติมคือ ควรจัดกิจกรรมสร้างนิสัยใฝ่รู้โดยใช้กระบวนการสร้างค่านิยม เพื่อให้นิสิตสามารถปรับปรุงพัฒนาตนเองหรือเสริมสร้างคุณลักษณะที่พึงประสงค์ได้ด้วยตนเอง โดยใช้วิธีการกระตุ้นความสนใจด้วยสื่อต่างๆ การพูดคุยแลกเปลี่ยนความคิดเห็นกันและมีการบันทึก สังเกตสิ่งที่แสดงถึงนิสัยใฝ่รู้ในคนใกล้ขีด แล้วนำสิ่งที่สังเกตได้มานำเสนอ วิเคราะห์ วิจารณ์กัน ในขั้นสุดท้ายควรมีการสรุปการปฏิบัติพร้อมทั้งจัดทำรายงานนำเสนอแรงบันดาลใจให้เห็นคุณค่าของการใฝ่รู้ต่อไป (ศน. พจนา ทวีพิสัยมาน)



### ข้อเสนอแนะในการทำวิจัยครั้งต่อไป

การศึกษาค้างนี้เป็นการศึกษาคุณสมบัติพื้นฐานนักวิชาการสาธารณสุขเพื่อเปรียบเทียบกับเกณฑ์ดั่งนั้นในการศึกษาค้างต่อไปควรศึกษาปัจจัยที่มีผลต่อพฤติกรรมและเจตคติอันจะส่งผลต่อคุณสมบัติพื้นฐานนักวิชาการสาธารณสุข



## บรรณานุกรม

- กิติพันธ์ รุจิรกุล(2529) พฤติกรรมผู้นำทางการศึกษา กรุงเทพฯ:โอเดียนสโตร์
- จันทนา คูหะรัตน์ (2544) พฤติกรรมผู้นำของหัวหน้าการประถมศึกษาอำเภอกับความพึงพอใจในการปฏิบัติงานของข้าราชการที่ปฏิบัติงานในสำนักงานการประถมศึกษาอำเภอ  
สังกัดสำนักงานคณะกรรมการการประถมศึกษาแห่งชาติในเขตการศึกษา 12  
ปริญญาานิพนธ์ กศ.ม. การบริหารการศึกษา ชลบุรี:มหาวิทยาลัยบูรพา
- ทำนอง รังสีปัญญา (2531) แบบผู้นำของผู้บริหารโรงเรียนมัธยมศึกษา ตามความคิดเห็นของผู้บริหารโรงเรียนประถมศึกษา สังกัดสำนักงานการประถมศึกษาจังหวัดมุกดาหาร  
ปริญญาานิพนธ์ กศ.ม.(การบริหารการศึกษา)ชลบุรี : มหาวิทยาลัยศรีนครินทรวิโรฒ  
บางแสน
- ธงชัย สันติวงษ์(2530)พฤติกรรมองค์การศึกษาการบริหารพฤติกรรมองค์การเชิงบริหาร กรุงเทพฯ ฯ  
ไทยวัฒนาพานิช
- ธนะพงศ์ ธนพุทธิวิโรจน์(2532)การศึกษาพฤติกรรมผู้นำของผู้บริหารโรงเรียนกับความพึงพอใจในการทำงานของครูโรงเรียนประถมศึกษา สังกัดสำนักงานการประถมศึกษา  
จังหวัดมุกดาหารปริญญาานิพนธ์ กศ.ม.(การบริหารการศึกษา)ชลบุรี:มหาวิทยาลัยศรีนครินทรวิโรฒ บางแสน
- นิโรธ งามมัน (2537) การศึกษาพฤติกรรมผู้นำของผู้บริหารตามความต้องการของครูในโรงเรียน  
มัธยมศึกษา สังกัดกรมสามัญศึกษา เขตการศึกษา 2ปริญญาานิพนธ์ กศ.ม.(การบริหาร  
การศึกษา)สงขลา:มหาวิทยาลัยศรีนครินทรวิโรฒ สงขลา
- วสันต์ ช่างนาค(2544)การศึกษาพฤติกรรมผู้นำของผู้บริหารโรงเรียน สังกัดสำนักงานการ  
ประถมศึกษาอำเภอขลุง จังหวัดจันทบุรี ปริญญาานิพนธ์ กศ.ม.(การบริหารการศึกษา)  
ชลบุรี มหาวิทยาลัยบูรพา
- อัญชลี แจ่มเจริญ (2527) จิตวิทยาธุรกิจ พิมพ์ครั้งที่ 2 กรุงเทพฯ ฯ:เจริญผล

# ภาคผนวก



## แบบสอบถามเพื่อการวิจัย

เรื่อง การศึกษาคุณสมบัติพื้นฐานนักวิชาการสาธารณสุขของนิสิตชั้นปีที่ 4

คณะสาธารณสุขศาสตร์ มหาวิทยาลัยนเรศวร

### คำชี้แจง

1. โปรดอย่าเขียนชื่อ-สกุลของท่านลงในแบบสอบถามชุดนี้
2. แบบสอบถามนี้แบ่งออกเป็น 2 ส่วน คือ ส่วนที่ 1 เป็นข้อมูลทั่วไปของผู้ตอบแบบสอบถาม ส่วนที่ 2 เป็นข้อมูลเกี่ยวกับพฤติกรรมและเจตคติ
3. ตอบแบบสอบถามโดยเลือกพฤติกรรมที่คิดว่าตรงกับตนเองมากที่สุด
4. โปรดตอบแบบสอบถามให้ครบทุกข้อ
5. การวิจัยครั้งนี้สำเร็จได้ด้วยดีเพราะเพราะได้รับการอนุเคราะห์การตอบแบบสอบถามจากท่าน
6. ผู้วิจัยจะเก็บรักษาคำตอบของท่านไว้เป็นความลับ และจะนำไปใช้ประโยชน์ เฉพาะการวิจัยครั้งนี้เท่านั้น

ขอขอบพระคุณอย่างสูงที่ให้ความร่วมมือด้วยดี

นายจักรกฤษ อินปากดี

นางสาวพนิดา วิรัชกุล

นิสิต ชั้นปีที่ 4 คณะสาธารณสุขศาสตร์

มหาวิทยาลัยนเรศวร

**ส่วนที่ 1 ข้อมูลทั่วไป**

**เพศ**

ชาย

หญิง



ลำดับ	เนื้อหา	ระดับพฤติกรรม			
		มากที่สุด	มาก	น้อย	น้อยที่สุด
		4	3	2	1
1.	ท่านรับประทานอาหารที่มีประโยชน์ครบ 3 มื้อทุกวัน				
2.	ท่านรับประทานขนมขบเคี้ยว หรือน้ำอัดลมเป็นประจำ				
3.	ท่านใช้เวลานอนในแต่ละวันไม่ต่ำกว่า 6-8 ชั่วโมง				
4.	ท่านออกกำลังกายอย่างสม่ำเสมออย่างน้อยอาทิตย์ละ 3 ครั้ง				
5.	เพื่อเจอบุคคลหรือปัญหาต่างๆท่านจะปรึกษาเพื่อนหรือผู้ปกครองไม่เก็บไว้คนเดียว				
6.	ท่านแต่งกายด้วยเสื้อผ้าที่ดี และเหมาะสมกับเวลา สถานที่เป็นประจำ				
7.	ท่านคิดว่าท่านเป็นคนที่มีความมั่นใจ กล้าตัดสินใจเชื่อมั่นในตนเอง				
8.	ท่านมักจะฟังผู้อื่นมากกว่าที่จะพูด				
9.	เมื่อมีคนที่ท่านไม่รู้จักเข้ามาทัก ท่านจะเดินหนีไปจากเขาเลย				
10.	เมื่อท่านโกรธหรือไม่ชอบใครแล้วก็ไม่มีทางที่จะกลับไปดีด้วย				
11.	เมื่อได้รับมอบหมายงานท่านจะทำอย่างเต็มความสามารถทุกครั้ง				
12.	ท่านอ่านหนังสือเตรียมสอบได้ทัน และมีเวลาทบทวนก่อนสอบเสมอ				

ลำดับ	เนื้อหา	ระดับพฤติกรรม			
		มากที่สุด	มาก	น้อย	น้อยที่สุด
		4	3	2	1
13.	ท่านปฏิบัติต่อผู้อื่นอย่างเท่าเทียมกันโดยไม่คำนึงถึงฐานะ เชื้อชาติ ศาสนา				
14.	ท่านมีส่วนร่วมในการรักษาวัฒนธรรม ประเพณีที่ดีงามอยู่เสมอ				
15.	ท่านมักจะช่วยเหลือผู้อื่นอยู่เสมอเมื่อมีโอกาส				
16.	เมื่อมีการลงชุมชนท่านสามารถเข้ากับชาวบ้านหรืออาสาสมัครได้เป็นอย่างดี				
17.	ในการลงสำรวจชุมชนชาวบ้าน ท่านมักจะพูดคุยทั่วไป / เก็บข้อมูลกับชุมชนแต่ละหลังคาเรือนเป็นเวลานานพอสมควร				
18.	เมื่อได้รับข้อมูลจากชุมชนมาแล้วท่านสามารถวิเคราะห์หาปัญหาของชุมชนตลอดจนสามารถวางแผนแก้ปัญหาได้เป็นอย่างดี				
19.	ในการปฏิบัติงานท่านสามารถประสานงานกับหน่วยงานที่เกี่ยวข้องได้ด้วยดีเสมอ				
20.	ในการปฏิบัติงานท่านมักจะรับฟังความคิดเห็นของเพื่อนแล้วนำความคิดเห็นของเพื่อนมาพัฒนางานให้ได้งานที่ดีที่สุด				
21.	ท่านมีความเข้าใจในคำพูดที่ว่า "การดูแลสุขภาพแบบองค์รวม"				
22.	ระดับความเข้าใจของท่านในการดูแลรักษาโรคเรื้อรังต่างๆ เช่น เบาหวาน ความดัน				
23.	ท่านรู้มีความเข้าใจใน Family Folder และคิดว่าจะสามารถนำไปใช้เพื่อการดูแลสุขภาพชุมชนได้				
24.	ท่านรู้จัก community folder และสามารถนำไปใช้ในชุมชนได้				

ลำดับ	เนื้อหา	ระดับพฤติกรรม			
		มาก ที่สุด	มาก	น้อย	น้อย ที่สุด
		4	3	2	1
25.	ท่านมีการประเมินตนเองภายหลังจากการปฏิบัติงาน ต่างๆ เช่น การให้ลูกศึกษาแก่ชาวบ้าน				
26.	ในช่วงที่ท่านฝึกงานท่านได้มีการวางแผนการทำงาน และมีการปรึกษาผู้เชี่ยวชาญ เช่น แพทย์หรือพยาบาล อยู่เสมอ				
27.	ในขณะที่ฝึกปฏิบัติงานท่านมีการสร้างเอกสารความรู้ ต่างๆ เพื่อให้ความรู้แก่ประชาชน อยู่เสมอ				
28.	ท่านกล้าตัดสินใจโดยมีการประเมินข้อดีข้อเสียใน สถานการณ์ต่างๆ				
29.	ท่านมักจะเป็นตัวกลางในการคลี่คลายความขัดแย้ง ระหว่างเพื่อนๆ				
30.	ท่านคิดว่าเมื่อจบการศึกษาระดับปริญญาตรีแล้วท่าน จะศึกษาต่ออย่างแน่นอน				
31.	หากมีการจัดการฝึกอบรมให้ความรู้ท่านมักจะไม่ พลาดเข้ารับการฝึกอบรมแม้เป็นเรื่องที่ท่านรู้อยู่แล้วก็ ตาม				
32.	เมื่อท่านฟังเพื่อนนำเสนอรายงาน หรือในการเข้ารับ การฝึกอบรมท่านชอบที่จะตั้งคำถามกับเพื่อนหรือ วิทยากรเสมอ				
33.	ท่านมีการศึกษาหาความรู้จากแหล่งต่างๆ เช่นอ่าน หนังสือ สอบถามผู้รู้ หรือจาก Internet เป็นประจำ				
34.	เมื่อท่านมีข้อสงสัยในเรื่องต่างๆท่านจะมุ่งมั่นในการ หาคำตอบจะไม่ยอมปล่อยให้ผ่านไปเฉยๆ				



การตรวจสอบความตรงตามเนื้อหา (content validation)

ข้อคิดเห็นฉบับนี้มีจำนวน 34 ข้อ ให้ผู้เชี่ยวชาญพิจารณาจำนวน 3 ท่าน

พฤติกรรม	คะแนนความคิดเห็น ของผู้เชี่ยวชาญ			รวม	เฉลี่ย	สรุปผล
	คนที่	คนที่	คนที่			
	1	2	3			
1. ท่านรับประทานอาหารที่มีประโยชน์ครบ 3 มื้อทุกวัน	1	1	1	3	1	ใช้ได้
2. ท่านรับประทานขนมขบเคี้ยว หรือ น้ำอัดลมเป็นประจำ	1	1	1	3	1	ใช้ได้
3. ท่านใช้เวลานอนในแต่ละวันไม่ต่ำกว่า 6-8 ชั่วโมง	1	1	1	3	1	ใช้ได้
4. ท่านออกกำลังกายอย่างสม่ำเสมออย่าง น้อยอาทิตย์ละ 3 ครั้ง	1	1	1	3	1	ใช้ได้
5. เพื่อเจอบุคคลหรือปัญหาต่างๆท่านจะ ปรึกษาเพื่อนหรือผู้ปกครองไม่เก็บไว้คน เดียว	1	1	1	3	1	ใช้ได้
6. ท่านแต่งกายด้วยเสื้อผ้าที่ดี และ เหมาะสมกับเวลา สถานที่เป็นประจำ	0	1	1	2	0.7	ใช้ได้ (มากกว่า 0.5)อาจ ปรับปรุง
7. ท่านคิดว่าท่านเป็นคนที่มีความมั่นใจ กล้าตัดสินใจ เชื่อมั่นในตนเอง	1	1	1	3	1	ใช้ได้
8. ท่านมักจะฟังผู้อื่นมากกว่าที่จะพูด	1	1	1	3	1	ใช้ได้
9. เมื่อมีคนที่ท่านไม่รู้จักเข้ามาทัก ท่านจะ เดินหนีไปจากเขาเลย	1	1	1	3	1	ใช้ได้
10. เมื่อท่านโกรธหรือไม่ชอบใครแล้วก็ไม่มี ทางที่จะกลับไปดีด้วย	1	1	0	2	0.7	ใช้ได้ (มากกว่า 0.5)อาจ ปรับปรุง

พฤติกรรม	คะแนนความคิดเห็น ของผู้เชี่ยวชาญ			รวม	เฉลี่ย	สรุปผล
	คนที่	คนที่	คนที่			
	1	2	3			
11. เมื่อได้รับมอบหมายงานท่านจะทำ อย่างเต็มความสามารถทุกครั้ง	1	1	1	3	1	ใช้ได้
12. ท่านอ่านหนังสือเตรียมสอบได้ทัน และ มีเวลาทบทวนก่อนสอบเสมอ	1	1	1	3	1	ใช้ได้
13. ท่านปฏิบัติต่อผู้อื่นอย่างเท่าเทียมกัน โดยไม่คำนึงถึงฐานะ เชื้อชาติ ศาสนา	1	1	1	3	1	ใช้ได้
14. ท่านมีส่วนร่วมในการรักษาวินัยธรรม ประเพณีที่ดีงามอยู่เสมอ	1	1	1	3	1	ใช้ได้
15. ท่านมักจะช่วยเหลือผู้อื่นอยู่เสมอเมื่อมี โอกาส	1	1	1	3	1	ใช้ได้
16. เมื่อมีการลงชุมชนท่านสามารถเข้ากับ ชาวบ้านหรือ อสม.ได้เป็นอย่างดี	0	1	1	2	0.7	ใช้ได้ (มากกว่า 0.5)อาจ ปรับปรุง
17. ในการลงสำรวจชุมชนชาวบ้าน ท่าน มักจะพูดคุยทั่วไป / เก็บข้อมูลกับชุมชนแต่ ละหลังคาเรือนเป็นเวลานานพอสมควร	1	1	1	3	1	ใช้ได้
18. เมื่อได้รับข้อมูลจากชุมชนมาแล้วท่าน สามารถวิเคราะห์หาปัญหาของชุมชน ตลอดจนสามารถวางแผนแก้ปัญหาได้เป็น อย่างดี	1	1	1	3	1	ใช้ได้
19. ในการปฏิบัติงานท่านสามารถ ประสานงานกับหน่วยงานที่เกี่ยวข้องได้ ด้วยดีเสมอ	1	1	1	3	1	ใช้ได้

พฤติกรรม	คะแนนความคิดเห็น ของผู้เชี่ยวชาญ			รวม	เฉลี่ย	สรุปผล
	คนที่	คนที่	คนที่			
	1	2	3			
20. ในการปฏิบัติงานท่านมักจะรับฟังความคิดเห็นของเพื่อนแล้วนำความคิดเห็นของเพื่อนมาพัฒนางานให้ได้งานที่ดีที่สุด	1	1	1	3	1	ใช้ได้
21. ท่านมีความเข้าใจในคำพูดที่ว่า "การดูแลสุขภาพแบบองค์รวม"	1	1	0	2	0.7	ใช้ได้ (มากกว่า 0.5)อาจปรับปรุง
22. ระดับความเข้าใจของท่านในการดูแลรักษาโรคเรื้อรังต่างๆ เช่น เบาหวาน ความดัน	1	1	1	3	1	ใช้ได้
23. ท่านรู้มีความเข้าใจใน Family Folder และคิดว่าจะสามารถนำไปใช้เพื่อการดูแลสุขภาพชุมชนได้	1	1	0	2	0.7	ใช้ได้ (มากกว่า 0.5)อาจปรับปรุง
24. ท่านรู้จัก community folder และสามารถนำไปใช้ในชุมชนได้	1	1	0	2	0.7	ใช้ได้ (มากกว่า 0.5)อาจปรับปรุง
25. ท่านมีการประเมินตนเองภายหลังจากการปฏิบัติงานต่างๆ เช่น การให้สุขศึกษาแก่ชาวบ้าน	1	1	1	3	1	ใช้ได้
26. ในช่วงที่ท่านฝึกงานท่านได้มีการวางแผนการทำงานและมีการปรึกษาผู้เชี่ยวชาญ เช่น แพทย์หรือพยาบาลอยู่เสมอ	1	1	1	3	1	ใช้ได้

พฤติกรรม	คะแนนความคิดเห็น ของผู้เชี่ยวชาญ			รวม	เฉลี่ย	สรุปผล
	คนที่	คนที่	คนที่			
	1	2	3			
27. ในขณะที่ฝึกปฏิบัติงานท่านมีการสร้างเอกสารความรู้ต่างๆเพื่อให้ความรู้แก่ประชาชน อยู่เสมอ	1	1	1	3	1	ใช้ได้
28. ท่านกล้าตัดสินใจโดยมีการประเมินข้อดีข้อเสียในสถานการณ์ต่างๆ	1	1	1	3	1	ใช้ได้
29. ท่านมักจะเป็นตัวกลางในการคลี่คลายความขัดแย้งระหว่างเพื่อนๆ	1	1	1	3	1	ใช้ได้
30. ท่านคิดว่าเมื่อจบการศึกษาระดับปริญญาตรีแล้วท่านจะศึกษาต่ออย่างแน่นอน	1	1	1	3	1	ใช้ได้
31. หากมีการจัดการฝึกอบรมให้ความรู้ ท่านมักจะไม่พลาดเข้ารับการฝึกอบรมแม้เป็นเรื่องที่ท่านรู้อยู่แล้วก็ตาม	1	1	1	3	1	ใช้ได้
32. เมื่อท่านฟังเพื่อนนำเสนอรายงานหรือในการเข้ารับการฝึกอบรมท่านชอบที่จะตั้งคำถามกับเพื่อนหรือวิทยากรเสมอ	1	1	1	3	1	ใช้ได้
33. ท่านมีการศึกษาหาความรู้จากแหล่งต่างๆ เช่นอ่านหนังสือ สอบถามผู้รู้ หรือจาก Internet เป็นประจำ	1	1	1	3	1	ใช้ได้
34. เมื่อท่านมีข้อสงสัยในเรื่องต่างๆท่านจะมุ่งมั่นในการหาคำตอบจะไม่ยอมปล่อยให้ผ่านไปเฉยๆ	1	1	1	3	1	ใช้ได้