

ห้องอ่านหนังสือ
คณะศึกษารณสุขศาสตร์

ปัจจัยที่มีความสัมพันธ์ต่อพฤติกรรมการแต่งกายของนิสิตระดับปริญญาตรี ภาคปกติ
มหาวิทยาลัยนเรศวร จังหวัด พิษณุโลก ปี 2550



งานวิจัยนี้เป็นส่วนหนึ่งของการศึกษารายวิชาการวิจัยสุขภาพ (551461)
คณะศึกษารณสุขศาสตร์ มหาวิทยาลัยนเรศวร
ภาคเรียนที่ 1 ปีการศึกษา 2550

ห้องอ่านหนังสือ คณะศึกษารณสุขศาสตร์
รับทะเบียน..... 1.1 ส.ค. 2553
เลขทะเบียน..... b.2642980 i.4848019
เลขเรียกหนังสือ..... NA20.5

พ 149ข

2550

ก.2

ประกาศคุณูปการ

จากการศึกษาค้นคว้าฉบับนี้ สามารถสำเร็จลงได้ด้วยความกรุณาอย่างยิ่งจาก อาจารย์ สมเกียรติ ศรีประสิทธิ์ อาจารย์ที่ปรึกษาวิทยานิพนธ์ อาจารย์ที่ปรึกษาวิทยานิพนธ์ คณะอาจารย์และเจ้าหน้าที่ ภาควิชาคณะสาธารณสุขศาสตร์ ที่ได้ให้คำปรึกษาตลอดจนแก้ไขข้อบกพร่องต่างๆ ด้วยความเอาใจใส่เป็นอย่างดี จนการศึกษาค้นคว้าด้วยตนเองสำเร็จสมบูรณ์ได้ คณะผู้ศึกษาค้นคว้าขอกราบขอพระคุณเป็นอย่างสูงไว้ ณ ที่นี้

ขอขอบคุณหน่วยงานวิทยานิพนธ์ มหาวิทยาลัยนเรศวร ที่เอื้อเฟื้อข้อมูลระเบียบการแต่งกายชุดนิสิตภาคปกติ มหาวิทยาลัยนเรศวร และเจ้าหน้าที่ที่ให้การสนับสนุนข้อมูลรายละเอียดการแต่งกายของนิสิตและการรณรงค์ของมหาวิทยาลัย

คุณค่าและประโยชน์อันหนึ่งได้จากการศึกษาค้นคว้าฉบับนี้ คณะผู้ศึกษาค้นคว้าขอขอบและอุทิศแด่ผู้มีพระคุณทุกท่าน

นงลักษณ์
ราวรรณ
สกุล

สีกา
เขตนิมิตร
ชูพันธ์

ชื่อเรื่อง ปัจจัยที่มีความสัมพันธ์ต่อพฤติกรรมการแต่งกายของนิสิตระดับปริญญาตรี
ภาคปกติ มหาวิทยาลัยนเรศวร จังหวัดพิษณุโลก ปี 2550

ผู้เขียน นางลักษณะ สีกา , ราวรรณ เขตนิมิตร , สกุล ชูพันธ์

ที่ปรึกษา อาจารย์สมเกียรติ ศรีประสิทธิ์

ประเภทสารนิพนธ์ การศึกษาค้นคว้าด้วยตนเอง สาธารณสุขบัณฑิต มหาวิทยาลัยนเรศวร
2550

บทคัดย่อ

จุดมุ่งหมาย

1. เพื่อศึกษาพฤติกรรมการแต่งกายชุดนิตินิตมหาวิทยาลัยนเรศวร จ.พิษณุโลก
2. เพื่อศึกษาปัจจัยที่มีความสัมพันธ์กับการแต่งกายชุดนิตินิต ได้แก่ อายุ เพศ รายได้ คณะ
ความรู้ เพื่อน สื่อ และระเบียบของมหาวิทยาลัย

วิธีดำเนินการศึกษาค้นคว้า

ประชากรกลุ่มตัวอย่างที่ใช้ในการศึกษาค้นคว้านิตินิตภาคปกติ มหาวิทยาลัยนเรศวร จ.
พิษณุโลก จำนวน 23,976 คน และได้คัดเลือกกลุ่มตัวอย่างที่ใช้ในการศึกษาจำนวน 174 คน
เครื่องมือที่ใช้ในการศึกษาค้นคว้าได้แก่ แบบสอบถาม เกี่ยวกับข้อมูลทั่วไป ความรู้เกี่ยวกับ
ระเบียบการแต่งกายชุดนิตินิต ปัจจัยทางสังคม และแบบสำรวจการแต่งกายชุดนิตินิต โดยการ
วิเคราะห์ความสัมพันธ์ระหว่าง เพศ อายุ รายได้ คณะ ความรู้ และปัจจัยทางสังคม เพื่อน สื่อ
ระเบียบของมหาวิทยาลัย โดยใช้สถิติอ้างอิง คือ $\chi^2 - test$ โดยกำหนดระดับนัยสำคัญ ที่ 0.05

ผลการศึกษาค้นคว้า

- ด้านข้อมูลทั่วไปคือ นิสิตส่วนใหญ่ อายุ 20 ปี ส่วนใหญ่เป็นเพศหญิง ร้อยละ 64.9 กลุ่มอายุ 18 ปีมีการแต่งกายถูกระเบียบมากที่สุด เพศหญิงแต่งกายผิดระเบียบ ร้อยละ 64.0 กลุ่มวิทยาศาสตร์สุขภาพมีการแต่งกายถูกระเบียบ ร้อยละ 52.4 และนิสิตส่วนใหญ่มีค่าใช้จ่ายอยู่ที่ 3,000 – 4,000 บาทต่อเดือน ร้อยละ 33.9
- ด้านความรู้เกี่ยวกับระเบียบการแต่งกายในชุดนิตินิตระดับปริญญาตรี ภาคปกติ มหาวิทยาลัย ส่วนใหญ่มีความรู้ระดับดี ร้อยละ 96.6 และปัจจัยทางระเบียบของมหาวิทยาลัย ร้อยละ 85.6

จากการศึกษาความสัมพันธ์ระหว่าง ปัจจัยส่วนบุคคล และปัจจัยทางสังคม กับ พฤติกรรมการแต่งกาย มีเพียง อายุ ที่มีความสัมพันธ์กับพฤติกรรมการแต่งกายชุดนิตินิตของมหาวิทยาลัยนเรศวร อย่างมีนัยสำคัญทางสถิติ

ข้อเสนอแนะสำคัญ

1. จากการวิจัยพบว่า กลุ่มอายุน้อยจะมีการแต่งกายที่ถูกระเบียบมากที่สุด เพศหญิงจะมีการแต่งกายที่ผิดระเบียบมากกว่าเพศชาย ดังนั้นการวางแผนและการดำเนินโครงการแต่งกายชุดนิตินิตถูกระเบียบของมหาวิทยาลัยนเรศวรจึงควรเน้นเพศหญิง ควรเน้นในกลุ่มที่มีอายุมากกว่า 18 – 19 ปี
2. ผลการสังเกตพฤติกรรมการแต่งกายพบว่า เพศชายเน้นเรื่องการผูกเน็คไทด์ รองลงมาคือกางเกงและรองเท้า ส่วนเพศหญิงเน้นเรื่องของรองเท้า รองลงมา คือ ตั้งมหาวิทยาลัยและเสื้อนิตินิตที่ถูกระเบียบตามที่มหาวิทยาลัยกำหนด
3. ผลของการสำรวจปัจจัยทางสังคม กฎระเบียบมีผลค่อนข้างมาก จึงควรมีการเข้มงวดภายในตนเองและจากอาจารย์
4. ในการวิจัยครั้งต่อไปควรเลือกช่วงเวลาในการสำรวจที่เหมาะสม เช่น มีการศึกษากลุ่มตัวอย่างเป็นสามช่วง คือช่วงเปิดเทอม ก่อนกลางภาคเรียน ก่อนปลายภาคเรียน เพื่อให้ได้ข้อมูลที่น่าเชื่อถือ
5. ในการศึกษาครั้งนี้พบว่าตัวแปรที่มีความสัมพันธ์คืออายุ จึงควรนำตัวแปรดังกล่าวไปในการหาค่าความสัมพันธ์ในการทำวิจัยครั้งต่อไป
6. ศึกษาเปรียบเทียบระหว่างรายคณะเพื่อให้ทราบว่าคณะไหนควรได้รับการใส่ใจเรื่องการแต่งกายมากที่สุด

สารบัญ

หน้า

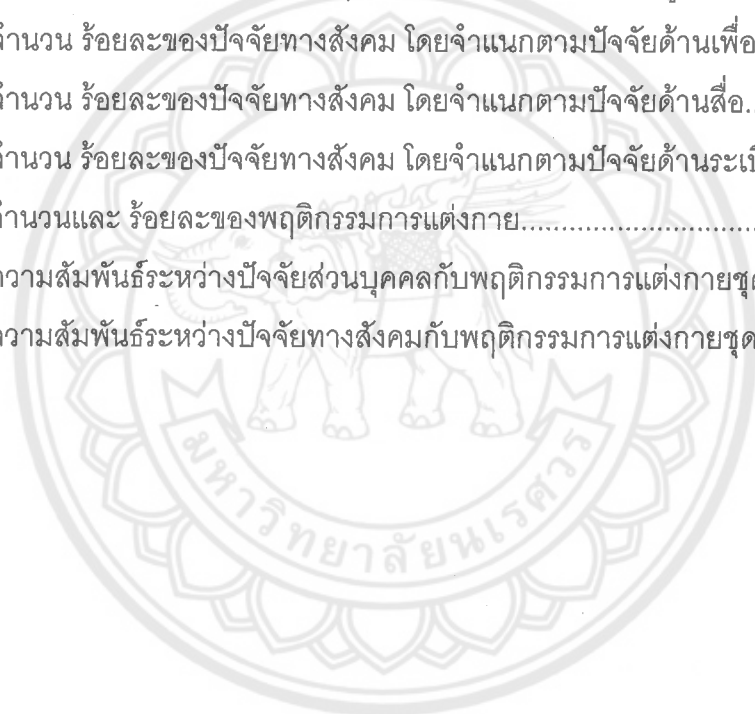
ประกาศคุณูปการ.....	ก
บทคัดย่อ.....	ข
สารบัญ.....	ง
บทที่	
1	บทนำ
ความเป็นมาและความสำคัญของปัญหา.....	1
วัตถุประสงค์ของการวิจัย.....	4
สมมติฐานของการวิจัย.....	4
นิยามศัพท์.....	5
ขอบเขตการศึกษา.....	6
กรอบแนวคิดงานในวิจัย.....	7
2	เอกสารและงานวิจัยที่เกี่ยวข้อง
แนวคิดและพฤติกรรมที่เกี่ยวข้องกับการแต่งกายของนิสิต.....	8
ปัจจัยที่มีอิทธิพลต่อบุคลิกภาพ.....	10
ความหมายของพฤติกรรมที่เป็นปัญหา.....	10
เกณฑ์ในการกำหนดพฤติกรรมที่เป็นปัญหา.....	11
พฤติกรรมแบบต่างๆ.....	12
ความเป็นมาของชุดนิสิต.....	13
เอกสารงานวิจัยที่เกี่ยวข้อง.....	18
3	วิธีดำเนินการศึกษาค้นคว้า
ประชากรและกลุ่มตัวอย่าง.....	21
เครื่องมือที่ใช้ในการศึกษาค้นคว้า.....	23
การสร้างเครื่องมือและการหาคุณภาพเครื่องมือ.....	24
วิธีการเก็บรวบรวมข้อมูลและจัดทำข้อมูล.....	25
การวิเคราะห์ข้อมูลและสถิติที่ใช้ในการวิเคราะห์ข้อมูล.....	26

สารบัญ (ต่อ)

บทที่		หน้า
4	ผลการวิจัย	
	ข้อมูลแจกแจงปัจจัยส่วนบุคคล.....	27
	ข้อมูลแจกแจงปัจจัยทางสังคม.....	31
	ข้อมูลแจกแจงพฤติกรรมกรแต่งกายของนิสิต.....	33
	การหาปัจจัยที่มีความสัมพันธ์กับพฤติกรรมกรแต่งกาย.....	35
5	บทสรุป	
	อภิปรายผลการวิจัย.....	37
	สรุปผลการวิจัย.....	38
	ข้อเสนอแนะ.....	40
	ข้อเสนอแนะในการวิจัย.....	40
	บรรณานุกรม	41
	ภาคผนวก	
	ภาคผนวก ก แบบสอบถามการวิจัย.....	43
	ภาคผนวก ข สถิติที่ใช้ในงานวิจัย.....	51
	ภาคผนวก ค การทดสอบความตรงของเครื่องมือ.....	53
	ภาคผนวก ง การหาความเชื่อมั่นของความรู้.....	55
	ภาคผนวก จ การหาความยากง่าย.....	57
	ภาคผนวก ฉ ประวัติผู้วิจัย.....	59

บัญชีตาราง

ตารางที่		หน้า
1	แสดงจำนวน ร้อยละของปัจจัยส่วนบุคคล โดยจำแนกตามอายุ.....	27
2	แสดงจำนวน ร้อยละของปัจจัยส่วนบุคคล โดยจำแนกตามเพศ.....	28
3	แสดงจำนวน ร้อยละของปัจจัยส่วนบุคคล โดยจำแนกตามคณะ.....	28
4	แสดงจำนวน ร้อยละของปัจจัยส่วนบุคคล โดยจำแนกตาม รายได้.....	29
5	แสดงจำนวน ร้อยละของปัจจัยส่วนบุคคล โดยจำแนกตามความรู้.....	29
6	แสดงจำนวน ร้อยละของปัจจัยทางสังคม โดยจำแนกตามปัจจัยด้านเพื่อน.....	31
7	แสดงจำนวน ร้อยละของปัจจัยทางสังคม โดยจำแนกตามปัจจัยด้านสื่อ.....	32
8	แสดงจำนวน ร้อยละของปัจจัยทางสังคม โดยจำแนกตามปัจจัยด้านระเบียบ.....	32
9	แสดงจำนวนและ ร้อยละของพฤติกรรมกรรมการแต่งกาย.....	33
10	แสดงความสัมพันธ์ระหว่างปัจจัยส่วนบุคคลกับพฤติกรรมกรรมการแต่งกายชุดนิสิต.....	36
11	แสดงความสัมพันธ์ระหว่างปัจจัยทางสังคมกับพฤติกรรมกรรมการแต่งกายชุดนิสิต.....	37



บทที่ 1

บทนำ

ความเป็นมาและความสำคัญของปัญหา

การเปลี่ยนแปลงของสังคมไทยในยุคปัจจุบันเกิดขึ้นอย่างรวดเร็วมาก ทั้งด้านเทคโนโลยี สื่อสาร การท่องเที่ยวรวมถึงการเป็นเมืองผู้นำแฟชั่น อันได้แก่ เสื้อผ้า รองเท้า เครื่องประดับ กระเป๋า แต่การเปลี่ยนแปลงดังกล่าว ส่งผลทำให้เกิดการฉีกห่างทางความคิดด้านวัฒนธรรมไทย สำหรับเด็กและเยาวชนมีการเปลี่ยนแปลงทุกวัน โดยเฉพาะพฤติกรรมที่ไม่พึงจะเกิดขึ้นในสังคมไทยซึ่งเป็นประเทศที่มีวัฒนธรรมที่ดีและงดงามในโลกประเทศหนึ่ง บทบาทของเด็กและเยาวชนในการสร้างสรรค์สังคมลดน้อยลงกว่าเดิมและยิ่งทวีความรุนแรงและน่าตกใจมากขึ้น ภาวลักษณะที่ไม่ดีไม่ว่าจะเป็นเรื่องของ ยาเสพติด การพนัน การเที่ยวกลางคืน การแต่งกาย การคบเพื่อนต่างเพศ การรับค่านิยมของต่างประเทศจนกระทั่งสูญเสียความเป็นไทยไป

นักพฤติกรรมนิยมอธิบายว่า พฤติกรรมของมนุษย์ทุกเพศ ทุกวัย เกิดจากการเรียนรู้ ความสัมพันธ์ระหว่างพฤติกรรมกับสิ่งแวดล้อม สกินเนอร์ (B.F.Skinner) นักจิตวิทยาชาวอเมริกัน ซึ่งเป็นนักจิตวิทยากลุ่มพฤติกรรมนิยมคนหนึ่ง อธิบายว่า พฤติกรรมมีสาเหตุจากการเรียนรู้ ความสัมพันธ์ระหว่างพฤติกรรมกับเงื่อนไขผลกรรม อันได้แก่ เงื่อนไขเสริมแรงและเงื่อนไขลงโทษ เช่น พฤติกรรมเดินดิสโก้แล้วเพื่อนชมว่าเก่ง ชัยชนะเรียนแล้วได้คะแนนสูง แสดงพฤติกรรมเป็นหัวหน้าใจกล้าแล้วจะได้เป็นหัวหน้าเก่ง คำชมของเพื่อนที่ชมว่าเก่ง การได้คะแนนสูง ได้เป็นหัวหน้าเก่ง เป็นตัวเสริมแรงที่ทำให้เด็กเดินดิสโก้ ชัยชนะเรียน และการเป็นหัวหน้าใจกล้าเพิ่มขึ้น แต่ถ้าลอกข้อสอบแล้วอาจารย์ปรับตกทุกวิชา ข้ามถนนนอกทางม้าลายแล้วถูกตำรวจจับ การถูกปรับตกและตำรวจจับ เป็นการลงโทษ เด็กจะยุติการลอกข้อสอบ ยุติการข้ามถนนนอกทางม้าลายลง (ปรีชา วิหคโต ปรีชา คัมภีร์ปกรณ์ และ สมร ทองดี , 2544.)

การแต่งกายของวัยรุ่นไทยปัจจุบันถือเป็นปัญหาสำคัญของสังคมอีกหนึ่งปัญหาโดยเฉพาะการใส่เสื้อสายเดี่ยว เกาะอก เสื้อรัดรูป กางเกงเอวต่ำ ฯลฯ คงไม่ใช่ภาพสะท้อนที่แทนค่าเด็กและเยาวชน (วัยรุ่น) ในปัจจุบันนี้ทั้งหมด เหล่านี้เป็นเพียงปรากฏการณ์ส่วนน้อยที่ชัดเจนและสะดุดตาสังคมเท่านั้น หากจะมองภาพรวมทั้งหมดคงต้องจำแนกออกเป็น 2 กลุ่มใหญ่ ตามวิธีการใช้ชีวิตระหว่างวัยรุ่นในเมืองลูกหลานคนชั้นกลาง กับวัยรุ่นส่วนใหญ่ของประเทศที่เกิดและเติบโตในชนบท ระหว่างเส้นทางของเด็กสองกลุ่มนี้มีปัญหาที่ต้องเผชิญแตกต่างกัน แต่มีเหตุที่จะต้องแสดงพฤติกรรมแต่งกายที่คล้ายคลึงกัน โดยสังคมที่มองเห็นนั้นไม่สามารถทราบได้เลย

ว่าพวกเขาเหล่านั้นจำแนกอยู่ในกลุ่มใด อะไรคือต้นแบบที่ทำให้พวกเขาเหล่านั้นเป็นเช่นนั้น (อังคณา อ่อนบุญเชื้อ เสาวพร เมืองแก้ว, 2545.)

จากทฤษฎีปัญญาทางสังคมของแบนดูรา มีแนวความคิดว่า วัยรุ่นเรียนรู้จากตัวแบบ (Model) โดยสังเกตว่าตัวแบบทำอะไรแล้วได้ผลกรรมอะไร เมื่อสังเกตแล้ว ผู้สังเกตจะเกิดความคิดว่าตนสามารถทำพฤติกรรมใหม่ได้อย่างไร และในวันข้างหน้าผู้สังเกตก็จะระลึกแบบแผนพฤติกรรมออกมากระทำได้ แบนดูราได้ทดลองตามแนวความคิดนี้ โดยทดลองให้เด็กอนุบาลดูภาพยนตร์ที่ผู้แสดงเป็นผู้ใหญ่เพศหญิงในภาพยนตร์นั้นได้ชกต่อย ตบตีบ่อนุรูปคน เมื่อภาพยนตร์จบแล้ว จึงปล่อยให้เด็กเข้าไปในห้องที่มีหุ่นรูปคนเช่นเดียวกับในภาพยนตร์ พบว่าเด็กเข้าไปชกต่อยหุ่น เช่นเดียวกับผู้ใหญ่ทำในภาพยนตร์ รวมทั้งมีการยกขึ้นโยนและพาดด้วยก้อน การเรียนรู้จากการสังเกตตัวแบบเกิดทั่วไปในสังคมเกิดกับบุคคลทุกเพศ ทุกวัย เช่น เด็กวัยรุ่นเลียนแบบการแต่งกายจากตัวแบบเพื่อนสนิท เลียนแบบภาษาแสดงจากกลุ่มเพื่อน นักศึกษาแพทย์ฝึกการผ่าตัดโดยสังเกตวิธีผ่าตัดจากอาจารย์แพทย์ ฆาตกรเลียนแบบการทำฆาตกรรมจากภาพยนตร์ เป็นต้น การเรียนรู้จากการสังเกตตัวแบบจึงทำหน้าที่สร้างพฤติกรรมใหม่ เสริมพฤติกรรมที่มีอยู่แล้วให้ดียิ่งขึ้นและยับยั้งการเกิดพฤติกรรมเดิม ตัวแบบที่แบนดูรากล่าวถึงนั้น รวมถึงตัวแบบที่เป็นมนุษย์ด้วยกัน ภาพหรือทัศนสัญลักษณ์ต่างๆ เช่น ภาพยนตร์ รายการโทรทัศน์ และคำบอกเล่า เช่น นิทาน นวนิยาย ตัวแบบเหล่านี้จะให้ข้อมูลจูงใจให้แสดงพฤติกรรมและให้การเสริมแรง ส่วนตัวแบบที่มีอิทธิพลให้เลียนแบบนั้น ตัวแบบต้องน่าสนใจอันจะทำให้ผู้เลียนแบบใส่ใจ จูงใจ และจำได้ อันนำไปสู่การเลียนแบบต่อไป (ปรีชา วิหคโต ปรีชา คัมภีรปภรณ์ และ สมร ทองดี , 2544.)

นอกจากการปัญหาการแต่งตัวดังกล่าวก่อให้เกิดปัญหาสังคมแล้ว ยังแทรกซึมเข้าสู่รั้วสถาบัน การศึกษา อันได้แก่ มหาวิทยาลัย วิทยาลัย โรงเรียน ทั่วประเทศ เกิดปัญหาการแต่งกายไม่ถูกระเบียบของนิสิต นักศึกษาตามมา

จากสถานการณ์ปัจจุบันการแต่งกายของนิสิต นักศึกษาของมหาวิทยาลัยต่างๆ เป็นที่ถูกกล่าวขานกันเป็นอย่างมากถึงความเหมาะสมในการแต่งกายในเครื่องแบบนักศึกษา ที่บรรดา นิสิต นักศึกษา โดยเฉพาะนิสิตหญิงนำเอาแฟชั่นเสื้อรัดรูปเอวลอย กระโปรงสั้น กระโปรงเอวต่ำ ชายกระโปรงผ่าสูง สวมรองเท้าแตะ สวมกางเกงยีนส์ มาบวกรวมกับเครื่องแบบนักศึกษา จนกลายเป็นความนิยม แทรกซึมเข้าในรั้วมหาวิทยาลัย ซึ่งไม่ถูกต้องตามระเบียบของมหาวิทยาลัยแล้วยังก่อให้เกิดปัญหาทางสังคมได้ เช่น อาชญากรรม คดีข่มขืน อันมีสาเหตุมาจากการที่นิสิตหญิงแต่งกายไม่เหมาะสมช่วยยกามารมณณ์แก่เพศตรงข้าม (วิฑูรย์ ธนูทอง, 2550.)

ล่าสุดกระทรวงศึกษาธิการ กระทรวงวัฒนธรรมและสถาบันอุดมศึกษา 30 แห่ง ได้หารือร่วมกัน ถึงแนวทางและวิธีการต่างๆ จนถึงขั้นเตรียมผลักดันปัญหาเครื่องแบบนักศึกษา ให้เป็นวาระแห่งชาติ เพราะเนื่องจากปัจจุบัน มีนักศึกษาจำนวนไม่น้อย พยายามดัดแปลงเครื่องแบบนักศึกษาจนดูล่อแหลม และยังมีความเชื่ออีกว่านี่คือ “แพชั่น” ซึ่งหลายคนไม่อาจปฏิเสธได้ว่า “กระแสแพชั่น มีผลต่อพฤติกรรมและการแต่งกายของวัยรุ่น” แม้จะเป็นสิทธิอันชอบธรรม แต่เป็นสิ่งถูกต้องหรือไม่ ที่แสดงออกมาทางเครื่องแบบนักศึกษา ซึ่งเป็นระเบียบการแต่งกาย ที่ไม่เพียงแต่มุ่งหมายให้คงความเป็นเอกลักษณ์ของสถาบันเท่านั้น หากแต่ยังเป็นกุศโลบาย ให้ปัญญาชนได้เรียนรู้กาลเทศะ และความเหมาะสมก่อนที่จะจบออกไปเป็นพลังในการสร้างชาติต่อไป

เครื่องแบบนักศึกษาหรือชุดนักศึกษาของสถาบันเกือบทุกแห่งในประเทศไทย มหาวิทยาลัยจะมีระเบียบกฎเกณฑ์หรือข้อเสนอนะแจ้ให้นักศึกษาทราบ และถือปฏิบัติเพื่อความเรียบร้อย เพื่อเป็นเครื่องหมายบ่งบอกชี้ว่าเป็นนักศึกษาของมหาวิทยาลัย / สถาบันใด การแต่งชุดนักศึกษานั้นนอกจากจะแต่งเพื่อเข้าห้องเรียน และห้องสอบแล้วยังแต่งชุดนักศึกษาเพื่อติดต่อกับบุคคลอื่น เช่น เจ้าหน้าที่ของคณะ และหน่วยงานทั้งในและนอกมหาวิทยาลัย จึงเห็นได้ว่าการแต่งชุดนักศึกษาเป็นสิ่งจำเป็นในระหว่างเป็นนักศึกษาในมหาวิทยาลัย (สำนักงานกองทุนสนับสนุนการสร้างเสริมสุขภาพ , 2549.)

ปัญหาดังกล่าวนับวันจะยิ่งหาทางแก้ไขไม่ได้ ที่มหาวิทยาลัยนเรศวรก็ประสบกับปัญหาเครื่องแบบนักศึกษายุคเสื้อรัดรูป กระโปรงเอวต่ำ ที่นิสิตนิยมสวมใส่มาเรียนเช่นเดียวกับมหาวิทยาลัยอื่นๆ และโดยเฉพาะ คุณหญิงไขศรี ศรีอรุณ นายกสภามหาวิทยาลัยนเรศวรและรัฐมนตรีว่าการกระทรวงวัฒนธรรมได้ให้ความสำคัญถึงปัญหานี้อย่างจริงจังและมีนโยบายให้สถาบันการศึกษาต่างๆ เข้มงวดเรื่องการแต่งกายของนิสิต นักศึกษา โดยมีสถาบันมหาวิทยาลัยนเรศวรเป็นสถาบันต้นแบบ มหาวิทยาลัยนเรศวรจึงเลือกใช้วิธีการสร้างจิตสำนึกให้กับตัวนิสิตได้ตระหนักถึงการแต่งกายในลักษณะล่อแหลมอย่างเสื้อรัดรูป กระโปรงเอวต่ำนั้นเป็นสิ่งไม่เหมาะสม จึงจัดตั้ง “โครงการรณรงค์การแต่งกายของนิสิตให้ถูกระเบียบ” ขึ้น (วิฑูรย์ ธนทอง, 2550.)

ดังนั้นคณะผู้วิจัยเห็นถึงความสำคัญของปัญหานี้ จึงมีความสนใจในการศึกษาปัจจัยที่มีความสัมพันธ์ต่อพฤติกรรมและการแต่งกายของนิสิตระดับปริญญาตรี มหาวิทยาลัยนเรศวร จังหวัดพิษณุโลก เพื่อหาแนวทางการดำเนินงานและแก้ไขปัญหาค่าการแต่งกายไม่ถูกระเบียบของนิสิตมหาวิทยาลัยนเรศวร จึงขอเป็นส่วนหนึ่งในการสนับสนุนโครงการดังกล่าว

วัตถุประสงค์การวิจัย

1. เพื่อศึกษาพฤติกรรมการแต่งกายชุดนิตระดับปริญญาตรี มหาวิทยาลัยนเรศวร จังหวัดพิษณุโลก
2. เพื่อศึกษาปัจจัยที่มีความสัมพันธ์กับการแต่งกายของนิตระดับปริญญาตรี มหาวิทยาลัยนเรศวร จังหวัดพิษณุโลก ได้แก่ อายุ เพศ รายได้ คณะ ความรู้เกี่ยวกับข้อบังคับมหาวิทยาลัยนเรศวร ว่าด้วย เครื่องแต่งกายนิตชั้นปริญญาตรี เพื่อน สื่อ และระเบียบของมหาวิทยาลัย

สมมุติฐานการวิจัย

1. เพศ อายุ รายได้ คณะ ความรู้เกี่ยวกับข้อบังคับมหาวิทยาลัยนเรศวร ว่าด้วย เครื่องแต่งกายนิตชั้นปริญญาตรี เพื่อน สื่อ และ ระเบียบของมหาวิทยาลัยนเรศวร มีความสัมพันธ์ต่อพฤติกรรมการแต่งกายของนิตระดับปริญญาตรี มหาวิทยาลัยนเรศวร จังหวัด พิษณุโลก

ประโยชน์ที่ได้รับจากการวิจัย

เพื่อทราบปัจจัยที่มีความสัมพันธ์ต่อพฤติกรรมการแต่งกายของนิตระดับปริญญาตรี มหาวิทยาลัยนเรศวร จังหวัด พิษณุโลก

ตัวแปรที่ใช้ในการวิจัย

1. ตัวแปรต้น คือ

- ปัจจัยส่วนบุคคล ได้แก่ เพศ อายุ รายได้ คณะ และความรู้เกี่ยวกับข้อบังคับมหาวิทยาลัยนเรศวร ว่าด้วย เครื่องแต่งกายนิตชั้นปริญญาตรี

- ปัจจัยทางสังคม ได้แก่ เพื่อน สื่อ และ ระเบียบของมหาวิทยาลัยนเรศวร

2. ตัวแปรตาม ได้แก่ พฤติกรรมการแต่งกายในชุดนิตของกลุ่มตัวอย่าง โดยแบ่งพฤติกรรมการแต่งกายเป็น 2 ประเภท คือ พฤติกรรมการแต่งกายถูกระเบียบ และพฤติกรรมการแต่งกายไม่ถูกระเบียบ

นิยามศัพท์การวิจัย

“ความรู้” หมายถึง การที่นิสิตชาย หรือ นิสิตหญิง แต่ละบุคคลสามารถบอก / ทราบถึง ข้อบังคับมหาวิทยาลัยว่าด้วย เครื่องแต่งกายนิสิตชั้นปริญญาตรี พ.ศ. 2548 ได้มากน้อยเพียงใด

“เพื่อน” หมายถึง บุคคลที่นอกเหนือจากบิดามารดาและญาติพี่น้องแล้ว มีความรัก ความดูแลเอาใจใส่ช่วยเหลือแบ่งปันกันและกัน ยามทุกข์ก็ทุกข์ ด้วยยามสุขก็สุขด้วย มักพบได้ทุกสถานที่ เช่น โรงเรียน มหาวิทยาลัย ที่ทำงาน ฯลฯ.

“พฤติกรรม” หมายถึง การกระทำทุกอย่างของมนุษย์ ไม่ว่าจะการกระทำนั้นผู้กระทำจะกระทำโดยรู้ตัวหรือไม่รู้ตัวก็ตาม ไม่ว่าจะคนอื่นจะสังเกตการกระทำนั้นได้หรือไม่ก็ตาม และไม่ว่าการกระทำนั้นจะพึงประสงค์หรือไม่พึงประสงค์ก็ตาม ดังนั้น การเดิน การยืน การคิด การตัดสินใจ การปฏิบัติตามหน้า การละทิ้งหน้าที่ ล้วนเป็นพฤติกรรมทั้งสิ้น

“สื่อ” หมายถึง ภาพหรือ สัญลักษณ์ต่างๆ เช่น รายการโทรทัศน์ ภาพยนตร์ เทป วีดีโอ หนังสือแผ่น นิตยสาร นวนิยาย นิตาน หนังสือพิมพ์ อินเทอร์เน็ต ฯลฯ

“พฤติกรรมการแต่งกาย” หมายถึง นิสิตชายและนิสิตหญิง มหาวิทยาลัยนเรศวร แต่งกายในชุดนิสิตตามความคิดของตนเอง หรือแต่งกายเลียนแบบเพื่อน ดารา นักร้อง ที่ตนชื่นชอบ รวมถึงสื่อต่างๆ โดยมีการนำแฟชั่นมาผสมผสานกับเครื่องแบบชุดนิสิต เช่น เสื้อรัดรูปเอวลอย กระโปรงสั้น กระโปรงเอวต่ำ ชายกระโปรงผ่าสูง สวมรองเท้าแตะ สวมกางเกงยีนส์ ฯลฯ หรือ การแต่งกายตามข้อบังคับมหาวิทยาลัยว่าด้วย เครื่องแต่งกายนิสิตชั้นปริญญาตรี พ.ศ. 2548

ขอบเขตในการวิจัย

1. ศึกษาในกลุ่มนิสิตชายและนิสิตหญิง ระดับปริญญาตรี (ภาคปกติ) ของมหาวิทยาลัยนเรศวร จังหวัด พิษณุโลก ที่มีอายุระหว่าง 18 – 24 ปี จำนวน 174 คน ที่ได้รับการสุ่มตัวอย่าง และแบบสังเกต

2. ศึกษาพฤติกรรมกรรมการแต่งกายในชุดนิสิตของกลุ่มตัวอย่าง โดยแบ่งประเภทพฤติกรรมกรรมการแต่งกายเป็น 2 ประเภท คือ พฤติกรรมการแต่งกายที่ถูกระเบียบ และพฤติกรรมกรรมการแต่งกายไม่ถูกระเบียบ

3. ตัวแปรที่ทำการศึกษาคั้งนี้ แบ่งเป็น 2 กลุ่มดังนี้

3.1 ตัวแปรต้น คือ

- ปัจจัยส่วนบุคคล ได้แก่ เพศ อายุ รายได้ คณะ และความรู้เกี่ยวกับข้อบังคับมหาวิทยาลัยนเรศวร ว่าด้วย เครื่องแต่งกายนิสิตชั้นปริญญาตรี ของกลุ่มตัวอย่าง

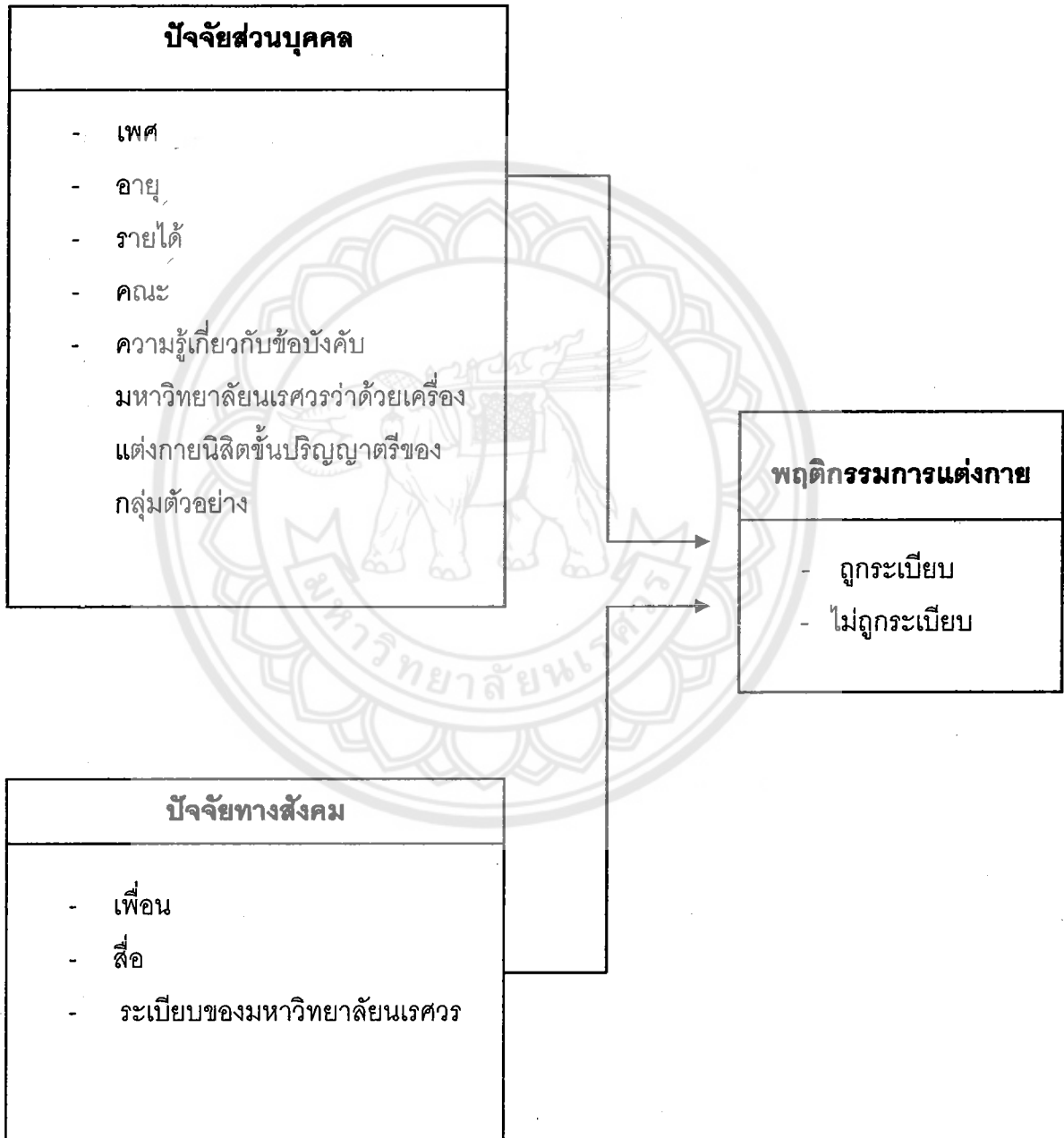
- ปัจจัยทางสังคม ได้แก่ เพื่อน สื่อ และ ระเบียบของมหาวิทยาลัยนเรศวร

3.2 ตัวแปรตาม คือ พฤติกรรมการแต่งกายในชุดนิสิตของกลุ่มตัวอย่าง ได้แก่ พฤติกรรมการแต่งกายถูกระเบียบ และพฤติกรรมกรรมการแต่งกายไม่ถูกระเบียบ

กรอบแนวคิดในการวิจัย

ตัวแปรต้น

ตัวแปรตาม



บทที่ 2

เอกสารและงานวิจัยที่เกี่ยวข้อง

การศึกษาวิจัยเกี่ยวกับพฤติกรรมและการแต่งกายชุดนิสิตมีอยู่ไม่มากนัก เมื่อเทียบกับการศึกษาด้านอื่นๆ ของพฤติกรรม คณะผู้วิจัยได้รวบรวมแนวคิด ทฤษฎี และงานวิจัยที่เกี่ยวข้อง โดยนำเสนอสาระสำคัญตามลำดับ ดังนี้

1. แนวคิดและพฤติกรรมที่เกี่ยวกับการแต่งกายของนิสิต
2. ความเป็นมาของชุดนิสิต
3. งานวิจัยที่เกี่ยวข้อง

แนวคิดและพฤติกรรมที่เกี่ยวกับการแต่งกายของนิสิต

พฤติกรรม หมายถึง การกระทำทุกอย่างของมนุษย์ ไม่ว่าจะการกระทำนั้นผู้กระทำจะทำโดยไม่รู้ตัวก็ตาม ไม่ว่าจะคนอื่นจะสังเกตการณ์กระทำนั้นได้หรือไม่ก็ตาม และไม่ว่าการกระทำนั้นจะพึงประสงค์หรือไม่พึงประสงค์ก็ตาม ดังนั้น การเดิน การยืน การคิด การตัดสินใจ การปฏิบัติ ตามหน้าที่ การละทิ้งหน้าที่ เป็นพฤติกรรมทั้งสิ้น

ประเภทของพฤติกรรม

การจัดประเภทของพฤติกรรม ขึ้นอยู่กับหลักเกณฑ์ที่ใช้ในที่นี้จะใช้หลักการสังเกต หลักการรู้ตัว และหลักการยอมรับทางสังคมเป็นเกณฑ์ในการจัด

1. เมื่อใช้หลักการสังเกตเป็นเกณฑ์ในการจัดประเภทแล้ว พฤติกรรมจะมี 2 ประเภท คือ

ก. พฤติกรรมที่คนอื่นสังเกตได้ หรือพฤติกรรมภายนอก เช่น การเดิน การวิ่ง การอ่าน การอ่านหนังสือ พฤติกรรมประเภทนี้แบ่งตามวิธีการสังเกตได้ 2 ลักษณะ คือ

- พฤติกรรมโมลาร์ (molar behavior) ได้แก่ พฤติกรรมที่คนอื่นสังเกตได้โดยตรง ไม่ต้องอาศัยเครื่องมือใดๆ ช่วย เช่น การเดิน การวิ่ง เป็นต้น

- พฤติกรรมโมเลกุล (molecular behavior) ได้แก่ พฤติกรรมที่ต้องอาศัยเครื่องมือช่วยจึงจะสังเกตได้ เช่น ความดันโลหิต กระแสประสาท เป็นต้น

ข. พฤติกรรมที่คนอื่นสังเกตไม่ได้ หรือพฤติกรรมภายใน เช่น ความสนใจ การคิด การจำ การตัดสินใจ พฤติกรรมเหล่านี้เป็นความสนใจ รู้ได้เฉพาะเจ้าตัวเท่านั้น คนอื่นจะรู้เมื่อเจ้าตัวบอก หรือแสดงออกด้วยการกระทำให้ทราบ แต่ถ้าเจ้าตัวไม่บอกให้ทราบ เราต้องใช้วิธีสันนิษฐานการกระทำ

2. เมื่อใช้หลักการรู้ตัวเป็นเกณฑ์ในการประเภทแล้ว พฤติกรรมแบ่งได้เป็น ลักษณะ ดังนี้

ก. พฤติกรรมที่ผู้กระทำรู้ตัว และจงใจกระทำพฤติกรรมนั้น เช่น การยิ้ม การพูดคุย นักจิตวิเคราะห์ เช่น ฟรอยด์เรียกพฤติกรรมประเภทนี้ว่า พฤติกรรมจิตสำนึก

ข. พฤติกรรมที่ผู้กระทำไม่รู้ตัว เช่น ความฝัน หรือคนที่พูดคำว่านะครับ นะครับ โดยที่ไม่รู้ตัว นักจิตวิเคราะห์เรียกพฤติกรรมประเภทนี้ว่า พฤติกรรมจิตใต้สำนึก

3. เมื่อใช้หลักการยอมรับทางสังคมเป็นเกณฑ์ในการจัดประเภทแล้ว พฤติกรรมจัดได้เป็น 2 ลักษณะ คือ

ก. พฤติกรรมที่พึงประสงค์ (desirable behavior) ได้แก่ พฤติกรรมที่สังคมยกย่องว่า ดี ถูก และควรกระทำ เช่น การแต่งกายสุภาพ การทำตามหน้าที่ ทำตามจารีตประเพณี เป็นต้น

ข. พฤติกรรมที่ไม่พึงประสงค์ (undesirable behavior) ได้แก่ พฤติกรรมที่สังคมประณามว่า เลว ผิด และไม่ควรกระทำ เช่น การแต่งกายผิดระเบียบ การกระทำผิดกฎหมายบ้านเมือง เป็นต้น

ดังนั้น พฤติกรรมจึงหมายถึง การกระทำทุกอย่างของมนุษย์ ทั้งที่สังเกตได้โดยตรง - สังเกตไม่ได้โดยตรง หรือผู้กระทำรู้ตัว - ผู้กระทำไม่รู้ตัว หรือพฤติกรรมที่พึงประสงค์ - ไม่พึงประสงค์ก็ตาม

แนวคิดพฤติกรรมนิยม (The behavioristic model)

นักพฤติกรรมนิยมอธิบายว่า พฤติกรรมของมนุษย์ทุกเพศ ทุกวัย เกิดจากการเรียนรู้ ความสัมพันธ์ระหว่างพฤติกรรมกับสิ่งแวดล้อม

สกินเนอร์ (B.F. Skinner) นักจิตวิทยาชาวอเมริกันซึ่งเป็นนักจิตวิทยากลุ่มพฤติกรรมนิยม คนหนึ่งอธิบายว่าพฤติกรรมมีสาเหตุมาจากการเรียนรู้ระหว่างพฤติกรรมกับเงื่อนไขผลกรรม อันได้แก่ เงื่อนไขเสริมแรงและเงื่อนไขลงโทษ เช่นพฤติกรรมแต่งกายตามแฟชั่นแล้วเพื่อนชมว่าสวย คำชมของเพื่อนว่าเก่ง การได้คะแนนสูง การชื่นชมจากเพื่อนทำให้เสริมแรงให้แสดงออกทางพฤติกรรม

ดังนั้น การเรียนรู้ความสัมพันธ์ว่าถ้าแสดงพฤติกรรมหนึ่งแล้วจะได้รับเงื่อนไขเสริมแรง มนุษย์จะแสดงพฤติกรรมนั้นซ้ำอีก แต่ถ้ารู้ว่าถ้าแสดงพฤติกรรมนั้นแล้วจะได้รับการลงโทษ จะยุติการแสดงพฤติกรรมนั้น

ปัจจัยที่มีอิทธิพลต่อบุคลิกภาพ

ปัจจัยที่มีอิทธิพลต่อบุคลิกภาพนั้น ถ้ากล่าวโดยสรุปมี 2 ประการคือ พันธุกรรม และการเรียนรู้

พันธุกรรมเป็นเครื่องกำหนดตัวตนภายนอก ได้แก่ รูปร่างหน้าตา อันเป็นลักษณะทางกาย นอกจากนั้นการมีวุฒิภาวะทางกาย การกระทำของบุคคลภายในครอบครัว การเรียนรู้ จะทำให้บุคคลสามารถสร้างมโนภาพแห่งตนและลักษณะนิสัยขึ้นมาได้

ลักษณะนิสัยส่วนใหญ่เกิดจากการเรียนรู้ แม้จะมีพันธุกรรมเป็นพื้นฐานก็ตาม บุคคลจะพัฒนาส่วนนี้จากการฝึกฝน จากการเอาตัวเองไปเทียบเคียงกับตัวแบบที่เกี่ยวข้อง เช่น เพื่อน คนที่ตนเองยกย่อง เป็นต้น

ความหมายของพฤติกรรมที่เป็นปัญหา

เคสส์เลอร์ (Kessler, 1966) ได้ให้ข้อคิดเกี่ยวกับพฤติกรรมที่ปกติว่าเป็นพฤติกรรมที่เหมาะสมกับเวลา สถานที่ และอายุ ดังนั้นในทางตรงกันข้าม อาจกล่าวได้ว่า พฤติกรรมที่เป็นปัญหาคือ พฤติกรรมที่เกิดขึ้นอย่างไม่เหมาะสมกับวัย เวลา และสถานที่ ดังเช่นการแต่งกายเลื้อยนิสิตตามแพชชั่น นอกจากนี้แล้วจะเห็นได้ว่าลักษณะพฤติกรรมที่เป็นปัญหายังมีความแตกต่างกันไปแต่ละสังคมและอาจเปลี่ยนไปตามกาลสมัยอีกด้วย เช่น ในสังคมไทยปัจจุบัน สนับสนุนให้เด็กเป็นคนช่างสังเกต ช่างซักถาม ถ้าเด็กคนใดมีพฤติกรรมเช่นนี้ก็อาจถูกมองว่าเป็นเด็กฉลาด แต่ในสังคมโบราณมีความคิดว่า เด็กควรเรียบร้อย สงบเสงี่ยม และทำตามผู้ใหญ่สั่งสอนโดยไม่มีการบอกความคิดเห็น

ดังนั้นจึงอาจกล่าวได้ว่า พฤติกรรมที่เป็นปัญหาคือ พฤติกรรมที่เกิดขึ้นอย่างไม่เหมาะสมกับวัย เวลา สถานที่ และเป็นพฤติกรรมที่ผู้อื่นในสังคมรู้สึกไม่พอใจ หรืออาจเป็นพฤติกรรมที่ทำให้ผู้อื่นได้รับความเดือดร้อน หรืออาจกล่าวได้อย่างสั้นๆว่า พฤติกรรมที่เป็นปัญหาก็คือ การแสดงออกที่แตกต่างไปจากปกติวิสัยที่คนทั่วไปประพฤติปฏิบัติกันและเป็นการกระทำที่ทำให้เกิดปัญหาอื่นตามมา

เกณฑ์ในการกำหนดพฤติกรรมที่เป็นปัญหา

การที่จะตัดสินว่าพฤติกรรมใดเป็นพฤติกรรมที่เป็นปัญหาหรือไม่นั้น จำเป็นต้องอาศัยหลักเกณฑ์ในการพิจารณาด้วย โดย เคสส์เลอร์ (Kessler, 1966) ให้ยึดหลักของความไม่เหมาะสมของพฤติกรรมนั้นในเรื่องดังนี้

- เวลา
- สถานที่
- อายุของผู้แสดงพฤติกรรม
- จำนวนของพฤติกรรมที่เป็นปัญหา
- การสูญเสียโอกาสทางสังคม
- การส่งผลกระทบต่อความเจ็บปวด – ต่อตนเองหรือผู้อื่น
- การปรับตัวต่อสภาพแวดล้อมต่างๆ
- บุคลิกภาพของแต่ละบุคคล

จากเกณฑ์พฤติกรรมที่เป็นปัญหาดังที่ได้กล่าวมาแล้วข้างต้น จะเห็นว่าพฤติกรรมการแต่งกายแฟชั่นชุดนิสิตเป็นพฤติกรรมที่เป็นปัญหาเนื่องจากเป็นการแต่งกายที่ไม่เหมาะสมกับเวลา สถานที่ ทำให้สูญเสียโอกาสทางสังคม เป็นพฤติกรรมที่มีการปรับตัวต่อสภาพแวดล้อม มีบุคลิกภาพในลักษณะที่ถดถอย เป็นพฤติกรรมที่ผู้อื่นในสังคมรู้สึกไม่พอใจ และเป็นการกระทำที่ทำให้เกิดปัญหาอื่นตามมา เช่น ปัญหาอาชญากรรม ปัญหาชู้สาว การใช้เงินที่เกินความจำเป็น เป็นต้น

สุปรียา ตันสกุลม (2544) ให้ความหมายว่าพฤติกรรม หมายถึง การกระทำทุกอย่างของมนุษย์ ไม่ว่าจะการกระทำนั้นผู้กระทำจะกระทำโดยรู้ตัวหรือไม่รู้ตัวก็ตาม ไม่ว่าจะคนอื่นจะสังเกตการณ์กระทำนั้นได้หรือไม่ก็ได้ก็ตาม และไม่ว่าการกระทำนั้นจะพึงประสงค์หรือไม่พึงประสงค์ก็ตาม ดังนั้นสิ่งที่เกิดขึ้นภายในบุคคล เช่น ความรู้ ความรู้สึก ความเชื่อ การจูงใจ ฯลฯ รวมทั้งการกระทำ / การปฏิบัติ เช่น การเดิน การบริโภค การละทิ้งหน้าที่ ล้วนเป็นพฤติกรรมทั้งสิ้น

กลุ่มภูชีฟ้า (2549) ได้แบ่งกลไกการเกิดพฤติกรรมออกเป็น 5 อย่างโดยกล่าวว่า

การที่พฤติกรรมใดพฤติกรรมหนึ่งจะเกิดขึ้นได้นั้น จะต้องประกอบด้วย

1. สิ่งเร้าหรือตัวกระตุ้น (STIMULUS)
2. เหตุจูงใจ (MOTIVATION) ซึ่งหมายถึงความพร้อมภายใน
3. หน่วยรับความรู้สึก (RECEPTER)
4. ระบบประสาทส่วนกลาง (CENTRAL NERVOUS SYSTEM)
5. หน่วยปฏิบัติงาน (EFFECTOR)

พฤติกรรมแบบต่าง ๆ

1. พฤติกรรมที่มีมาแต่กำเนิด (INNATE BEHAVIOR) พฤติกรรมที่มีมาแต่กำเนิดเป็นพฤติกรรมแบบง่าย ๆ มีรากฐานมาจากกรรมพันธุ์ (สามารถเปลี่ยนแปลงได้เมื่อได้รับประสบการณ์เพิ่ม โดยไม่ต้องมีการเรียนรู้มาก่อน มีแบบแผนที่แน่นอน)
2. พฤติกรรมการเรียนรู้ (LEARNING BEHAVIOR) พฤติกรรมการเรียนรู้เป็นพฤติกรรมที่ต้องอาศัยประสบการณ์
3. **พฤติกรรมทางสังคม (SOCIAL BEHAVIOR)** พฤติกรรมทางสังคมเป็นพฤติกรรมที่อยู่ร่วมกัน ติดต่อสื่อสารกัน โดยอาจจะเป็นพฤติกรรมที่มีมาแต่กำเนิดหรือพฤติกรรมที่เรียนรู้ก็ได้

ความหมายของพฤติกรรมทางสังคม

พฤติกรรมทางสังคมหมายถึงพฤติกรรมของบุคคลที่แสดงต่อกันระหว่างบุคคลในสังคม โดยพฤติกรรมของบุคคลหนึ่งสามารถจะส่งผลต่อความคิด ความรู้สึก รวมไปถึงพฤติกรรมของอีกบุคคลหนึ่ง เมื่อบุคคลนั้น ๆ เกิดการปฏิสัมพันธ์ต่อกันทั้งทางตรงและทางอ้อม

ความเป็นมาของชุดนิสิต

พระราชบัญญัติเครื่องแบบนักเรียน (2482) "เครื่องแบบนักเรียน" หมายความว่า เครื่องแบบทั้งหลายที่กำหนดให้นักเรียนจากโรงเรียนรัฐบาลในความควบคุมของกระทรวงธรรมการ โรงเรียนประชาบาล โรงเรียนเทศบาล และโรงเรียนราษฎร์ต่าง

ราม วัชรประดิษฐ์ (2550) กล่าวถึงความเป็นมาของชุดนักศึกษาว่า การแต่งเครื่องแบบของนักเรียน นิสิตนักศึกษานั้น ระยะเวลาอยู่ภายใต้การดูแลของกระทรวงธรรมการ (กระทรวงศึกษาธิการในปัจจุบัน) มีการออก พ.ร.บ. เครื่องแบบนักเรียน พุทธศักราช 2480 ขึ้นในพระปรมาภิไธย สมเด็จพระเจ้าอยู่หัวอานันทมหิดลมีการกำหนดบทลงโทษ ผู้ที่ "...บังอาจแต่งเครื่องแบบหรือแต่งเลียนแบบเครื่องแบบ...หรือจัดอุดหนุนให้ผู้กระทำการดังกล่าว..." เพื่อแสดงศักดิ์และสิทธิ์ของ "เครื่องแบบ" อย่างเด่นชัดและมีกำรออกระเบียบปรับปรุงแก้ไขเรื่อยมา จนคณะรัฐมนตรีมีมติเห็นควรให้ร่าง พ.ร.บ. เครื่องแบบนักเรียน พุทธศักราช 2550 ขึ้นใหม่ หลัง พ.ร.บ.เดิมถูกใช้มาถึง 68 ปี

ส่วนเครื่องแต่งกายนิสิตนักศึกษานั้น จุดกำเนิดจะเริ่มจากเครื่องแต่งกายชายในราชสำนักสยาม ที่เรียกว่า "เครื่องแบบนักเรียนโรงเรียนราชสำนัก" ในรัชสมัยพระบาทสมเด็จพระจุลจอมเกล้าเจ้าอยู่หัว ซึ่งผู้แต่งจะเป็นพระราชโอรส และบุตรหลานเจ้านายชั้นสูง ระยะเวลาจะเป็นฉลองพระองค์เครื่องแบบ ซึ่งมีอิทธิพลตะวันตก ประกอบด้วย หมวกหมิ่นประดับพระเกี้ยว เสื้อนอกแขนยาว อินทนูสีบานเย็น กางเกงขาสั้น สีดำ ถุงเท้ายาวและรองเท้านุ่มสีดำ

วันที่ 1 เมษายน 2445 พระบาทสมเด็จพระจุลจอมเกล้าเจ้าอยู่หัวทรงโปรดฯ ให้เปลี่ยนชื่อสำนักฝึกหัดวิชาข้าราชการ ฝ่ายพลเรือน ที่พระองค์ทรงจัดตั้งขึ้นเป็นโรงเรียนมหาดเล็ก และทรงมีพระบรมราชานุญาตให้นักเรียนมหาดเล็ก มีสิทธิแต่งกายเหมือนนักเรียน โรงเรียน ราชสำนักและเครื่องแบบ ดังกล่าวก็มีพัฒนาการเรื่อยมา จนกระทั่งพระบาท สมเด็จพระมงกุฎเกล้าเจ้าอยู่หัวทรงสถาปนาโรงเรียนมหาดเล็กขึ้นเป็น สถาบันอุดมศึกษา เรียกว่า โรงเรียนข้าราชการพลเรือนของพระบาทสมเด็จพระจุลจอมเกล้าเจ้าอยู่หัวและโปรดเกล้าฯสถาปนาขึ้นเป็นจุฬาลงกรณ์ มหาวิทยาลัย พร้อมกับทรงพระกรุณาโปรดฯให้มี พระบรมราชานุญาตให้แต่งเครื่องแบบพระราชทานสืบเนื่องมา

ในระยะเวลาต่อมา มีการปรับปรุงเครื่องแบบนิสิตชายหลายครั้ง เช่นการเปลี่ยนจากกางเกงขาสั้นมาเป็นขากยาว และในช่วง พ.ศ. 2491 รัฐบาลกำหนดให้นิสิตนักศึกษาชายมาแต่งเครื่องแบบนักศึกษาวิชาทหารมาเรียนทุกวัน ส่งผลให้สโมสรนิสิตยื่นข้อเรียกร้อง จนสามารถกำหนดเครื่องแบบนิสิต ที่เรียกว่า เครื่องแบบจุฬานิยมขึ้นใน พ.ศ. 2507 และปรับปรุงพัฒนาชุดนิสิตมาตรฐานใช้ตั้งแต่ปี พ.ศ. 2533 จนถึงปัจจุบัน

ส่วนเครื่องแต่งกายนิสิตหญิงเริ่มตั้งแต่เมื่อจุฬาลงกรณ์มหาวิทยาลัยรับนิสิตหญิงรุ่นแรก เข้าศึกษาในคณะแพทยศาสตร์ ปี พ.ศ. 2477 มีรูปแบบเป็นเสื้อแขนยาว สวมผ้าถุงสีน้ำเงิน รองเท้าสีดำ ก่อนที่จะปรับปรุงเปลี่ยนแปลงมาโดยลำดับ

จะเห็นได้ว่าเครื่องแบบของนักเรียนนิสิตนักศึกษาของไทยนั้น มีประวัติและพัฒนาการ อันยาวนาน สถาบันต่างๆ ได้กำหนด เครื่องแบบของตนขึ้น นอกจากจะเป็นการสร้างความเป็นระเบียบเรียบร้อย สะอาดตาและลดความฟุ่มเฟือยแล้ว ยังฝึกให้ผู้สวมใส่รู้จักกฎระเบียบ วินัย รวมถึงตระหนักในศักดิ์ศรี ตลอดจนเอกลักษณ์ของสถาบัน

สำนักงานคณะกรรมการการอาชีวศึกษา (2543) กล่าวว่า เครื่องแบบนักศึกษาหรือชุดนักศึกษาของสถาบันเกือบทุกแห่งในประเทศไทยแต่ละมหาวิทยาลัยจะมีระเบียบกฎเกณฑ์หรือข้อเสนอนะแจ้งให้นักศึกษาทราบ และถือปฏิบัติเพื่อความเรียบร้อย เพื่อเป็นเครื่องหมายบ่งบอกชี้ว่าเป็นนักศึกษาของมหาวิทยาลัย หรือสถาบันใด ซึ่งหากมิใช่ผู้ศึกษาในสถาบันนั้นๆแล้วก็จะขาดศักดิ์และสิทธิ์แห่งการสวมเครื่องแบบ สำหรับมหาวิทยาลัยนเรศวรนั้น ได้กำหนดเครื่องแต่งกายของนิสิตไว้ 2 ประเภท คือ แบบปกติและแบบชุดพิธีการ ตามข้อบังคับมหาวิทยาลัย นเรศวร ว่าด้วยเครื่องแต่งกายนิสิตปริญญาตรี พ.ศ. 2548 ตามประกาศในราชกิจจานุเบกษา

ข้อบังคับมหาวิทยาลัยนเรศวร ว่าด้วย เครื่องแต่งกายนิสิตชั้นปริญญาตรี พ.ศ. ๒๕๔๘

โดยที่เห็นเป็นการสมควรปรับปรุงข้อบังคับมหาวิทยาลัยนเรศวร ว่าด้วย เครื่องแต่งกายนิสิต ภาคปกติ ชั้นปริญญาตรี พ.ศ. ๒๕๓๓ เพื่อให้มีความเหมาะสมยิ่งขึ้น

ฉะนั้น อาศัยอำนาจตามความในมาตรา ๑๔(๒) และมาตรา ๔๙ แห่งพระราชบัญญัติมหาวิทยาลัยนเรศวร พ.ศ. ๒๕๓๓ โดยมติสภามหาวิทยาลัยนเรศวร ในคราวประชุมครั้งที่ ๑๑๙ (๓/๒๕๔๘) เมื่อวันที่ ๓๐ เดือนกรกฎาคม พ.ศ. ๒๕๔๘ จึงให้ออกข้อบังคับไว้ดังต่อไปนี้

ข้อ ๑. ข้อบังคับนี้เรียกว่า “ข้อบังคับมหาวิทยาลัยนเรศวร ว่าด้วย เครื่องแต่งกายนิสิตชั้นปริญญาตรี พ.ศ. ๒๕๔๘”

ข้อ ๒. ข้อบังคับนี้ให้ใช้บังคับตั้งแต่วันประกาศในราชกิจจานุเบกษา

ข้อ ๓. ให้ยกเลิกข้อบังคับมหาวิทยาลัยนเรศวร ว่าด้วยเครื่องแต่งกายนิสิตภาคปกติชั้นปริญญาตรี พ.ศ. ๒๕๓๓

บรรดากฎ ระเบียบ ข้อบังคับ คำสั่ง ประกาศ หรือข้อตกลง อันใดที่ขัดหรือแย้งกับข้อบังคับนี้ให้ใช้ข้อบังคับนี้แทน

ข้อ ๔. ในข้อบังคับนี้

“มหาวิทยาลัย”	หมายความว่า	มหาวิทยาลัยนเรศวร
“สภามหาวิทยาลัย”	หมายความว่า	สภามหาวิทยาลัยนเรศวร
“อธิการบดี”	หมายความว่า	อธิการบดีมหาวิทยาลัยนเรศวร
“คณะ”	หมายความว่า	วิทยาเขต และคณะต่าง ๆ ที่จัดตั้งขึ้น

ในมหาวิทยาลัยโดยตราเป็นพระราชกฤษฎีกา และที่จัดตั้งโดยอำนาจสภามหาวิทยาลัย

“นิสิต” หมายความว่า นิสิตมหาวิทยาลัยนเรศวรภาคปกติ

และภาคพิเศษชั้นปริญญาตรี

“เครื่องแต่งกาย” หมายความว่า เครื่องแต่งกายของนิสิต ซึ่ง

ประกอบด้วย

เสื้อ กางเกงหรือกระโปรง ผ้าผูกคอ (เน็คไท) เข็มขัด รองเท้า ถุงเท้า และเครื่องหมาย

“เครื่องหมาย” หมายความว่า เครื่องหมายราชการของมหาวิทยาลัย

ประกอบด้วย เข็มมหาวิทยาลัย และหัวเข็มขัดมหาวิทยาลัย

ข้อ ๕. ให้เครื่องแต่งกายของนิสิตมหาวิทยาลัย มีสองประเภท สำหรับใช้แต่งในโอกาสต่าง ๆ ดังนี้

(๑) เครื่องแต่งกายปกติ ใช้สำหรับสวมใส่ในเวลาเรียนปกติ เวลาสอบ และไปติดต่อ

กับหน่วยงานอื่น ทั้งภายในและภายนอกมหาวิทยาลัย

(๒) เครื่องแต่งกายชุดพิธีการ ใช้สำหรับแต่งในงานราชพิธี รัฐพิธี หรือพิธีอื่น ๆ ตามคำสั่งของมหาวิทยาลัย

ข้อ ๖. เครื่องแต่งกายสำหรับนิสิตหญิง

เครื่องแต่งกายปกติ

(๑) เสื้อสีขาวคอเชิ้ตแขนสั้น เหนือข้อศอก ไม่รัดรูป ไม่มีกระเป๋าสีเสื้อ ไม่มีลวดลาย ที่คอและแนวسابอกติดกระดุมโลหะมีเครื่องหมายมหาวิทยาลัย ๕ เม็ด เนื้อผ้าหนาพอควร เวลาสวมสอดชายเสื้อไว้ในกระโปรงให้เห็นสายเข็มขัด กัดเข็มเครื่องหมายที่อกด้านซ้าย

(๒) กระโปรงทรงสุภาพ สีเทาเข้ม สีดำ หรือ สีกรมท่า เนื้อผ้าหนาพอควร ไม่มีลวดลาย ชายกระโปรงผ่าพับซ้อน ความยาวเสมอเข่า

(๓) เข็มขัดแบบสุภาพสีดำ หัวเข็มขัดมีเครื่องหมายมหาวิทยาลัย

(๔) รองเท้าทรงสุภาพ หุ้มส้นหรือรัดส้น สีขาว หรือสีดำ

(๕) ทรงผม ทรงสุภาพ ไม่ย้อมหรือโกศผมสีฉูดฉาด ถ้าผมยาวให้รวบผมให้

เรียบร้อย

เครื่องแต่งกายชุดพิธีการ

(๑) เสื้อสีขาวคอเชิ้ตแขนสั้น ไม่มีسابหลังและسابแขน ปลายแขนเดินตะเข็บคู่ ไม่ห่อไหล่ คอและแนวسابอกติดกระดุมโลหะของมหาวิทยาลัย ๕ เม็ด กัดเข็มเครื่องหมายที่อกเบื้องซ้าย เนื้อผ้าหนาพอควร เวลาสวมสอดชายเสื้อไว้ในกระโปรงให้เห็นสายเข็มขัด

(๒) กระโปรงทรงสุภาพ สีเทาเข้ม เนื้อผ้าหนาพอควรไม่มีลวดลาย ชายกระโปรงผ่า พับซ้อน ความยาวเสมอเข่า

(๓) เข็มขัดหนังสีดำ ขนาดกว้าง ๔ เซนติเมตร หัวเข็มขัดมีเครื่องหมายมหาวิทยาลัย

(๔) รองเท้าหนังทรงสุภาพหุ้มส้นสีดำ ส้นรองเท้าสูงไม่เกิน ๓ นิ้ว ไม่มีลวดลาย สวมถุงน่องสีเนื้อ

(๕) ทรงผม ทรงสุภาพ ไม่ย่อมนหรือโกรกผมสีสุดขาด ถ้าผมยาวให้รวบผมให้เรียบร้อย

ข้อ ๗. เครื่องแต่งกายสำหรับนิสิตชาย

เครื่องแต่งกายปกติ

(๑) เสื้อสีขาวคอเชิ้ต ที่คอและแนวสาบอก ติดกระดุมสีขาว ปกเสื้อปลายแหลมผ่าอก โดยตลอด ไม่มีลวดลาย มีกระเป๋าด้านซ้าย เวลาสวมให้สอดชายเสื้อไว้ในกางเกงให้เห็นสายเข็มขัด

(๒) กางเกงขายาว (มีหูสอดเข็มขัด) สีเทาเข้มสีดำหรือสีกรมท่าอย่างใดอย่างหนึ่ง

(๓) เข็มขัดหนังสีดำ หัวเข็มขัดมีเครื่องหมายตรามหาวิทยาลัย

(๔) ถุงเท้าสีเดียวกับรองเท้า

(๕) รองเท้าหนังทรงสุภาพหุ้มสันสีดำ หรือสีขาว ไม่มีลวดลาย

(๖) ทรงผม ทรงสุภาพ เช่น รองทรง ไม่ย่อมนหรือโกรกผมสีสุดขาดหรือไว้ผมยาว

เกินควร

เครื่องแต่งกายชุดพิธีการ

(๑) เสื้อสีขาวคอเชิ้ตแขนยาว ที่คอและแนวสาบอก ติดกระดุมสีขาวไม่มีลวดลาย มีกระเป๋าด้านซ้าย ไม่พับแขน ผูกเน็คไทสีเทา มีสัญลักษณ์ตรามหาวิทยาลัย เวลาสวมให้สอดชายเสื้อไว้ในกางเกงให้เห็นสายเข็มขัด

(๒) กางเกงขายาว สีเทาเข้ม

(๓) เข็มขัดหนังสีดำ หัวเข็มขัดมีเครื่องหมายตรามหาวิทยาลัย

(๔) ถุงเท้าสีดำ

(๕) รองเท้าหนังทรงสุภาพหุ้มสันสีดำ

(๖) ทรงผม ทรงสุภาพ เช่น รองทรง ไม่ย่อมนหรือโกรกผมสีสุดขาดหรือไว้ผมยาว

เกินควร

ข้อ ๘. เครื่องหมายให้เป็นไปตามประกาศสำนักนายกรัฐมนตรี ว่าด้วย เครื่องหมายราชการมหาวิทยาลัยนเรศวร

ข้อ ๙. สำหรับนิสิตอื่นไม่มีสิทธิแต่งกายตามข้อบังคับนี้ได้

ข้อ ๑๐. การแต่งกายนอกเหนือไปจากข้อบังคับนี้ให้อยู่ในดุลยพินิจของอธิการบดี

ข้อ ๑๑. ให้อธิการบดีรักษาการให้เป็นไปตามข้อบังคับนี้

เอกสารและงานวิจัยที่เกี่ยวข้อง

เทวีกา หอมสมบัติและคณะ (2549) ได้ศึกษาพฤติกรรมการแต่งกายของวัยรุ่นไทยเกี่ยวกับแฟชั่น พบว่าส่วนใหญ่มักนิยมเลือกใช้เสื้อผ้าแบบที่เหมาะสมกับตนเองและนิยมเลือกซื้อตามความชอบส่วนตัวของตน ซึ่งทำให้ตนเองดูดีที่สุดใน มักไปซื้อเสื้อผ้ากับเพื่อนมาก โดยมีดารานางแบบ เป็นต้นแบบของการแต่งกายของวัยรุ่นและยังมีอิทธิพลต่อการแต่งกายของวัยรุ่นอีกด้วย และอีกอย่างคือเพศตรงข้ามก็เป็นเหตุผลที่สำคัญของการแต่งกายตามแฟชั่น วัยรุ่นบางคนยังไม่แน่ใจว่าจะเลือกแบบไหนดี แต่บางคนจะเลือกแบบใหม่

อังคณา อ่อนบุญเอื้อ กับ รศ.ดร.เสาวพร เมืองแก้ว(2545) ศึกษาปัจจัยที่มีความสัมพันธ์กับการแต่งกายของนักเรียนหญิง ชั้นมัธยมศึกษาตอนปลายในกรุงเทพมหานคร ได้ผลการวิจัยพอเป็นสังเขปว่า นักเรียนหญิงชั้นมัธยมศึกษาตอนปลาย ซื้อเครื่องแต่งกายโดยเฉลี่ย 2.26 เดือนต่อครั้ง ซื้อครั้งละ 1.98 ชิ้น ค่าใช้จ่ายเฉลี่ยครั้งละ 423.70 บาท ได้รับข้อมูลเกี่ยวกับการแต่งกายทางโทรทัศน์ 86.5 % ได้รับข้อมูลเกี่ยวกับการแต่งกายจากเพื่อน 81.0 % นิยมซื้อเครื่องแต่งกายจากห้างสรรพสินค้า 86.7 % ส่วนใหญ่ชอบไปซื้อกับเพื่อนแต่ตัดสินใจด้วยตนเอง

ดวงจันทร์ ต้นติจินดาภรณ์ และคณะ (2538) ศึกษาอิทธิพลของการชมโทรทัศน์ที่มีต่อพฤติกรรมเลียนแบบของวัยรุ่น

จากการศึกษา พบว่า ปัจจัยทางเศรษฐกิจและสังคม ด้าน เพศ อายุ อาชีพของมารดา รายได้ของมารดา และสื่อมวลชน มีอิทธิพลต่อพฤติกรรมเลียนแบบของวัยรุ่น เกี่ยวกับพฤติกรรมในการชมโทรทัศน์พบว่า วัยรุ่นส่วนใหญ่ชมโทรทัศน์ทุกวัน โดยเลือกชมรายการโทรทัศน์จากเนื้อหารายการที่มุ่งเน้นความบันเทิงเป็นหลักและเลือกชมรายการเพลงมากที่สุด นอกจากนี้วัยรุ่นส่วนใหญ่ยังได้รับรู้คำพูดใหม่ๆ จากโทรทัศน์และวัยรุ่นส่วนใหญ่มักชมโทรทัศน์กับบิดามารดา และญาติผู้ใหญ่ สำหรับการศึกษาด้านอิทธิพลจากการชมโทรทัศน์พบว่า ประเภทรายการโทรทัศน์ และทัศนคติต่อพฤติกรรมจากการโทรทัศน์ โดยเฉพาะพฤติกรรมด้านเครื่องแต่งกายนั้นได้รับผลสะท้อนกลับจากบุคคลรอบข้าง และส่งผลต่อพฤติกรรมเลียนแบบของวัยรุ่นได้มากที่สุด

สุรียา จาตุพรพิพัฒน์ (2528 : บทคัดย่อ) เรื่องการคล้อยตามวัฒนธรรมตะวันตกของวัยรุ่นในกรุงเทพฯ ที่พบว่า การคล้อยตามวัฒนธรรมตะวันตก ด้านนันทนาการและการแต่งกายของวัยรุ่นไม่มีความสัมพันธ์กับการอบรมเลี้ยงดูแบบสนับสนุน แบบใช้เหตุผลและแบบควบคุม แต่มีความสัมพันธ์ทางบวกกับการอบรมเลี้ยงดูแบบลงโทษทางกายหรือทางจิต และฐานะทางเศรษฐกิจของครอบครัว และพบว่า การคล้อยตามวัฒนธรรมตะวันตก ด้านนันทนาการและการ

แต่งกายของวัยรุ่นแตกต่างกันตามเพศ กับลักษณะของโรงเรียน แต่ไม่แตกต่างกันตามสถานภาพทางอาชีพของครอบครัว ชั้นเรียนในมัธยมศึกษาตอนปลาย อายุในช่วงของวัยรุ่น และบุคคลที่วัยรุ่นพักอาศัยอยู่ด้วย

พัชรภา ศักดิ์โสภณ (2548) ศึกษาอิทธิพลของภาพโฆษณาแฟชั่นในนิตยสาร ต่อพฤติกรรมเลียนแบบการแต่งกายของวัยรุ่น โดยรวบรวมข้อมูลจากนักศึกษาระดับปริญญาตรี ระดับชั้นปีที่ 1-2 ประจำปีการศึกษา 2547 อายุระหว่าง 18-20 ปี จำนวน 280 คน ในเรื่องพฤติกรรมเลียนแบบการแต่งกายของวัยรุ่น พบว่า ภาพสินค้าประเภทเสื้อผ้า ได้แก่ เสื้อ กางเกง กระโปรง รองเท้า กระเป๋า และภาพสินค้าแฟชั่นประเภทเครื่องประดับ ได้แก่ นาฬิกา แหวน สร้อยคอ กำไล ต่างหู ที่ลงโฆษณาในนิตยสาร มีผลต่อพฤติกรรมการเลียนแบบการแต่งกายของนิสิตเพียงบางส่วน ส่วนอิทธิพลของภาพโฆษณาในนิตยสาร ต่อพฤติกรรมการเลียนแบบการแต่งกาย พบว่า สินค้าประเภทเสื้อผ้าและเครื่องประดับ ผู้นำเสนอในภาพโฆษณา ประเภทดารานักร้อง นักแสดง นางแบบ นายแบบ หรือบุคคล คนทำงาน วัยรุ่นทั่วไป และการนำเสนอเฉพาะตัวสินค้า รวมทั้งข้อความโฆษณาในภาพโฆษณามีอิทธิพลต่อพฤติกรรมเลียนแบบการแต่งกายตามสินค้าแฟชั่นประเภทเสื้อผ้านักศึกษา ประเภทรับรู้อะไรและตื่นตัว ภาพสินค้าในภาพโฆษณามีอิทธิพลต่อพฤติกรรมเลียนแบบการแต่งกายตามสินค้าแฟชั่นประเภทเสื้อผ้านักศึกษา ในชั้นสนใจ(เกิดแรงจูงใจ)

สำนักงานคณะกรรมการการศึกษาแห่งชาติ (2543) ทำการศึกษาวิจัยการแต่งกายของ นักศึกษาภาคปกติ คณะวิทยาศาสตร์และเทคโนโลยี มหาวิทยาลัยธรรมศาสตร์ ศูนย์รังสิต ประจำปีการศึกษา 2540 ชั้นปีที่ 1-4 จำนวน 1,643 คน ปีการศึกษา 2541 ชั้นปีที่ 1-4 จำนวน 1,769 คน และปีการศึกษา 2543 ชั้นปีที่ 1-4 จำนวน 1,909 คน จำนวน 13 สาขาวิชา คือ คณิตศาสตร์ คณิตศาสตร์ประยุกต์ สถิติ วิทยาศาสตร์คอมพิวเตอร์ วิทยาศาสตร์สุขภาพ วิทยาศาสตร์สิ่งแวดล้อม เทคโนโลยีชนบท เทคโนโลยีการเกษตร วิทยาศาสตร์และเทคโนโลยีการอาหาร เคมี เทคโนโลยีชีวภาพ ฟิสิกส์ และฟิสิกส์อิเล็กทรอนิกส์ พบว่า เพศมีความสัมพันธ์กับการปฏิบัติกิจกรรมด้านการแต่งกาย โดยการสวมรองเท้าแตะเข้าห้องเรียนอย่างมีนัยสำคัญทางสถิติ คือ นักศึกษาแต่งชุดนักศึกษาและใส่รองเท้าแตะเข้าห้องเรียนทุกครั้ง

มูลนิธิเครือข่ายครอบครัว ร่วมกับ สำนักวิจัยเอแบคโพลล์ มหาวิทยาลัยอัสสัมชัญ

(2547) ได้สำรวจความคิดเห็นของพ่อแม่ ผู้ปกครองต่อบทบาทของครอบครัวในการควบคุมสื่อโทรทัศน์ : กรณีศึกษาพ่อแม่ ผู้ปกครอง ที่ภายในครัวเรือนมีสมาชิกอายุ 3-12 ปี และอาศัยอยู่ร่วมกันในเขตกรุงเทพมหานคร พบว่า พ่อแม่ ผู้ปกครอง มีความตระหนักรู้ว่ารายการทีวีนั้นมีผลกระทบต่อพฤติกรรมบุตรหลาน (ร้อยละ 79.9) ซึ่งพ่อแม่ ผู้ปกครองระบุว่า เคยพบเห็นพฤติกรรมเชิงลบในรายการทีวีประเภทต่างๆ เช่น พฤติกรรมการแต่งกายวาบหวีซึ่งส่งผลกระทบต่อบุตรหลานเลียนแบบการแต่งกายดังกล่าว

ภูชี้ฟ้า (2549) ทำการศึกษาเรื่องพฤติกรรมเด็กวัยรุ่นในปัจจุบัน โดยศึกษาในกลุ่มวัยรุ่นอายุระหว่าง 15-26 ปี ส่วนใหญ่ กำลังศึกษาระดับอุดมศึกษา – ปริญญาตรี ในพื้นที่อำเภอต่าง ๆ ในจังหวัดเชียงราย ซึ่งได้แสดงความคิดเห็นเกี่ยวกับพฤติกรรมด้านการแต่งไว้ว่าพฤติกรรมการแต่งกายเป็นแฟชั่นนิยมที่ทันสมัย ที่มีการลอกเลียนแบบกัน และเป็นการแข่งขันในยุคนิยม การแต่งกายในปัจจุบันมีจุดประสงค์เพียงเพื่อ “ความดูดี” และ “ความดูดี” นั้นจะทำให้เกิด “ความโดดเด่น” ซึ่งเกิดขึ้นจากการเห็นสื่อต่าง ๆ จากเทคโนโลยีที่เจริญขึ้น ตามแฟชั่น ตามเพื่อน สมัยนิยม เลยกลายเป็นพฤติกรรมการแต่งกายที่ไม่สุภาพ ไม่ถูกกาลเทศะ เพื่อสร้างความโดดเด่นกับคนรอบข้าง จนกลายเป็นปัญหาของสังคมในที่สุด

จะเห็นว่าวัยรุ่นในปัจจุบันซึ่งอยู่ในช่วงของวัยเรียนทั้งนักเรียนและนิสิตนักศึกษาได้ปรับเปลี่ยนการแต่งกาย ให้ความสำคัญกับเรื่องการแต่งกายตามสมัยนิยม รักสวยรักงาม ส่วนใหญ่แล้วแต่งกายเพื่อดึงดูดความสนใจเพศตรงข้ามซึ่งขัดต่อวัฒนธรรมของไทยอย่างมากมายและส่งผลกระทบต่อทัศนคติเปลี่ยนแปลงไปเป็นแฟชั่นซึ่งมีลักษณะที่ขัดต่อกฎข้อบังคับของมหาวิทยาลัยจนเป็นปัญหาให้ผู้ใหญ่หลายฝ่ายให้ความสำคัญ

บทที่ 3 วิธีดำเนินการศึกษาค้นคว้า

การศึกษาค้นคว้าครั้งนี้มุ่งศึกษาปัจจัยที่มีความสัมพันธ์ต่อพฤติกรรมการแต่งกายของนิสิตมหาวิทยาลัยนเรศวร ต.ท่าโพธิ์ อ.เมือง จ.พิษณุโลก โดยมีขั้นตอนการดำเนินงานดังนี้

1. ประชากร / กลุ่มตัวอย่าง
2. เครื่องมือที่ใช้ในการวิจัยและการสร้างเครื่องมือและการหาคุณภาพเครื่องมือ
3. วิธีการเก็บรวบรวมข้อมูลและการจัดทำข้อมูล
4. การวิเคราะห์ข้อมูลและสถิติที่ใช้ในการวิเคราะห์ข้อมูล

ประชากรกลุ่มตัวอย่าง

การศึกษาค้นคว้าครั้งนี้ ได้ศึกษากับประชากรและกลุ่มตัวอย่างดังนี้

ประชากรกลุ่มตัวอย่าง

ประชากรที่ใช้ในการศึกษา ได้แก่ นิสิตปริญญาตรีภาคปกติ ของมหาวิทยาลัยนเรศวร ต.ท่าโพธิ์ อ.เมือง จ.พิษณุโลก จำนวน 23,976 คน และได้คัดเลือกกลุ่มตัวอย่างที่ใช้ในการศึกษา จำนวน 174 คน ในปี พ.ศ.2550

การคำนวณขนาดตัวอย่าง

สูตรที่ใช้
$$n = \frac{Z_{\alpha/2}^2 \pi (1 - \pi)}{d^2}$$

n = ขนาดตัวอย่าง

$Z_{\alpha/2}^2$ = ค่ามาตรฐานภายในโค้งปกติซึ่งมีค่าสอดคล้องกับระดับนัยสำคัญที่กำหนด

π = จำนวนที่มีปัญหา/จำนวนที่สำรวจ

d = ความคลาดเคลื่อนที่ยอมให้เกิดขึ้นในการประเมินค่าสัดส่วน

แทนค่าสูตร

$$n = ? , \pi = 0.87 , \alpha / 2 = 0.025 , Z = 1.960 , d = 0.05$$

$$n = \frac{(1.960)^2 \times 0.87 (1 - 0.87)}{0.05^2}$$

$$n = \frac{3.8416 \times 0.87 \times 0.13}{0.0025}$$

$$n = \frac{0.4344896}{0.0025}$$

$$n = 173.794$$

ประชากร 23,976 คน จะได้ขนาดตัวอย่าง = 174 คน ได้ขนาดตัวอย่าง เท่ากับ 173.794 หรือเท่ากับ 174 คน จากประชากรทั้งหมด 23,976 คน จะใช้วิธีการสุ่มตัวอย่างแบบง่ายโดยวิธีจับฉลาก

ตัวแปรที่ศึกษา

ในการศึกษาค้นคว้ามีตัวแปรดังนี้

1. ตัวแปรต้น ประกอบด้วย

1.1 ปัจจัยส่วนบุคคล

1.1.1 คณะ

1.1.2 เพศ

1.1.3 อายุ

1.1.4 รายได้

1.1.5 ความรู้

1.2 ปัจจัยทางสังคม

1.2.1 เพื่อน

1.2.2 สื่อ

1.2.3 ระเบียบของมหาวิทยาลัย

2. ตัวแปรตาม ประกอบด้วย

2.1 พฤติกรรมการแต่งกายของนิสิต

เครื่องมือที่ใช้ในการศึกษาค้นคว้า

เครื่องมือที่ใช้ในการศึกษาค้นคว้าครั้งนี้ ได้แก่ แบบสอบถาม

ส่วนที่ 1 แบบสอบถามเกี่ยวกับข้อมูลทั่วไปของนิสิต จำนวน 5 ข้อ ประกอบด้วย คณะ เพศ อายุ ชั้นปี รายได้ โดยใช้คำถามปลายปิด

ส่วนที่ 2 แบบสอบถามความรู้เกี่ยวกับระเบียบการแต่งกายชุดนิสิต มหาวิทยาลัยนเรศวร จำนวน 9 ข้อ มี 4 ตัวเลือก และให้กากบาทหน้าข้อ การให้คะแนนคือ ตอบถูก ให้ 1 คะแนน ตอบผิด ให้ 0 คะแนน มีค่ารวมคะแนนอยู่ระหว่าง 0 – 9 คะแนน แล้วแบ่งเป็น 2 ระดับดังนี้

ช่วงคะแนน	ความหมาย
0 – 4	มีความรู้ระดับต่ำ
5 – 9	มีระดับความรู้ดี

ส่วนที่ 3 แบบสอบถามเกี่ยวกับปัจจัยทางสังคม จำนวน 15 ข้อ แบ่งเป็นปัจจัยจากเพื่อน จำนวน 5 ข้อ ปัจจัยจากสื่อ จำนวน 5 ข้อ ปัจจัยจากกฎระเบียบ จำนวน 5 ข้อ ลักษณะคำถามเป็นมาตราส่วนประมาณค่า (Rating scale) มี 2 ระดับ ได้แก่ ใช่ และ ไม่ใช่ มีเกณฑ์ให้คะแนนดังนี้

คะแนน	ข้อความ
0	ไม่ใช่
1	ใช่

การแปลความหมายของคะแนนผู้ศึกษาได้กำหนดเกณฑ์สำหรับการวัดเป็น 2 ระดับดังนี้

ช่วงคะแนน	ความหมาย
0 – 2	ไม่มีอิทธิพล
3 – 5	มีอิทธิพล

การสร้างเครื่องมือและการหาคุณภาพเครื่องมือ

การสร้างเครื่องมือ

ขั้นตอนการสร้างเครื่องมือ

1. ศึกษาพฤติกรรม
2. กำหนดขอบเขตของการศึกษาจากเอกสารและงานวิจัยต่างๆ เกี่ยวกับพฤติกรรมการแต่งกายของนิสิต ดังนี้

2.2 ข้อมูลทั่วไป ได้แก่

คณะ

เพศ

อายุ

รายได้

2.3 ข้อมูลความรู้เกี่ยวกับการแต่งกายที่ถูกต้องตามที่มหาวิทยาลัยนเรศวรกำหนดไว้ ประกอบด้วย

2.4 ข้อมูลปัจจัยทางสังคมที่มีผลต่อการแต่งกายของนิสิต

เพื่อน

สื่อ

ระเบียบของมหาวิทยาลัย

3. นำแนวคิด ทฤษฎี และข้อมูลต่างๆ ทั้งหมดออกมาสร้าง แบบสอบถามกับปัจจัยที่มีผลต่อพฤติกรรมการแต่งกาย ของนิสิตมหาวิทยาลัยนเรศวร

การตรวจสอบคุณภาพเครื่องมือ

1. การตรวจสอบความตรงตามเนื้อหา (Content Validity) คณะผู้ศึกษานำเครื่องมือสร้างขึ้นมาตรวจสอบ พิจารณาตรวจสอบตามความตรงตามเนื้อหาของเครื่องมือ ความครอบคลุมตามวัตถุประสงค์ คำจำกัดความของสิ่งที่ต้องการวัดในเครื่องมือซึ่งได้ค่าสอดคล้อง ของแบบสอบถามคือ

- แบบทดสอบความรู้เกี่ยวกับระเบียบการแต่งกายของนิสิต มหาวิทยาลัยนเรศวร มีค่าความสอดคล้องเท่ากับ 1.00

2. การหาความเที่ยงหรือความเชื่อมั่น (Reliability) โดยนำแบบสอบถามไปใช้กับประชากรจำนวน 30 คน ซึ่งได้ใช้กับกลุ่มนิสิตระดับปริญญาตรี ภาคปกติ มหาวิทยาลัยนเรศวร ได้ค่าความเชื่อมั่นดังนี้

$$\text{- แบบทดสอบความรู้} \quad \text{มีค่าความเชื่อมั่น} \quad = \quad 0.3336$$

3. ค่าความยากง่าย (Diffidently) การหาค่าความยากง่ายของแบบทดสอบความรู้เกี่ยวกับระเบียบการแต่งกายชุดนิสิต มหาวิทยาลัยนเรศวร ได้ค่าความยากง่าย เท่ากับ 0.2

วิธีการเก็บรวบรวมข้อมูลและจัดทำข้อมูล

การเก็บรวบรวมข้อมูล

1. โดยเตรียมตัวผู้ศึกษาให้พร้อมในการเก็บข้อมูล โดยให้สมาชิกในกลุ่มทำความเข้าใจข้อมูลในแบบสอบถามและแบบวัดความรู้ให้ลึกซึ้ง หลักการ วิธีการเก็บให้เป็นแนวทางเดียวกันและบทบาทหน้าที่สำคัญของผู้เก็บรวบรวมข้อมูล โดยใช้แบบสอบถาม มีการซักซ้อมการสัมภาษณ์ก่อน
2. ผู้ศึกษาขอความร่วมมือในการเก็บข้อมูล จากนิสิตภาคปกติมหาวิทยาลัยนเรศวร โดยมีนิสิตจำนวน 174 คน เพื่อขอสนับสนุนในการเก็บข้อมูล
3. ในการเก็บรวบรวมข้อมูล แจกแบบวัดความรู้และแบบหาความสัมพันธ์ให้นิสิตทำเอง
4. เก็บรวบรวมแบบสอบถาม ได้แบบวัดความรู้กลับคืนมา จำนวน 174 ชุด นำมาตรวจความสมบูรณ์แล้วนำไปวิเคราะห์ทางสถิติต่อไป

การจัดทำข้อมูล

1. ตรวจสอบความสมบูรณ์ของแบบสอบถามทั้งหมด
2. นำแบบสอบถามฉบับที่สมบูรณ์มาลงรหัสให้คะแนนตามน้ำหนักคะแนนที่กำหนดได้ในแต่ละข้อบันทึกข้อมูลลงในคอมพิวเตอร์
3. นำผลการคำนวณมาวิเคราะห์ตามวัตถุประสงค์ที่ต้องการต่อไป

การวิเคราะห์ข้อมูลและสถิติที่ใช้ในการวิเคราะห์ข้อมูล

การวิจัยนี้คณะผู้วิจัยได้นำข้อมูลที่ได้จากการตรวจสอบมาลงรหัสข้อมูลและกรอกข้อมูลลงในโปรแกรมคอมพิวเตอร์และวิเคราะห์ข้อมูลด้วยโปรแกรมสำเร็จรูป ดังนี้

1. สถิติเชิงพรรณนา (Descriptive statistics) ได้แก่

การวิเคราะห์การกระจาย (ค่าเฉลี่ยเลขคณิต ส่วนเบี่ยงเบนมาตรฐาน ค่าสูงสุด ค่าต่ำสุด และ ฮิสโตแกรม) ได้แก่ คณะต่อพฤติกรรม เพศต่อพฤติกรรม อายุต่อพฤติกรรม รายได้ต่อพฤติกรรม ความรู้ต่อพฤติกรรม เพื่อนต่อพฤติกรรม สื่อต่อพฤติกรรม ระเบียบของมหาวิทยาลัยต่อพฤติกรรม

1.1 การหาค่าร้อยละ

$$P = \frac{f * 100}{N}$$

1.2 ค่าคะแนนเฉลี่ย

$$\bar{X} = \frac{\sum x}{n}$$

1.3 ส่วนเบี่ยงเบนมาตรฐาน

$$S.D. = \sqrt{\frac{n \sum x^2 - (\sum x)^2}{n(n-1)}}$$

2. สถิติเชิงวิเคราะห์ (Analytical statistics)

หาความสัมพันธ์ระหว่างปัจจัยส่วนบุคคล และปัจจัยทางสังคมกับพฤติกรรมการแต่งกายชุดนิสิต วิเคราะห์โดยใช้สถิติไคว์สแคว (Chi-square)

$$\chi^2 = \frac{\sum (O_{ij} - E_{ij})^2}{E_{ij}}, df = (r-1)(c-1)$$

โดย O_{ij} = ค่าความถี่ที่สังเกตได้ในแถวอนที่ i , แถวตั้งที่ j

E_{ij} = ความถี่ที่คาดในแถวอนที่ i , แถวตั้งที่ j

r = จำนวนแถวอน

c = จำนวนแถวตั้ง

ห้องอ่านหนังสือ

คณะสาธารณสุขศาสตร์

บทที่ 4

ผลการวิจัย

จากผลการวิเคราะห์ ปัจจัยที่มีอิทธิพลต่อพฤติกรรมการแต่งกายของนิสิตมหาวิทยาลัยนเรศวร จังหวัด พิษณุโลก จำนวน 174 คน โดยใช้สถิติจากโปรแกรมสำเร็จรูป SPSS for Windows นำเสนอไว้เป็นตาราง ดังนี้

1. ปัจจัยส่วนบุคคล ได้แก่ อายุ เพศ คณะที่กำลังศึกษา รายได้ ความรู้เกี่ยวกับข้อบังคับมหาวิทยาลัยนเรศวร ว่าด้วย เครื่องแต่งกายนิสิตชั้นปริญญาตรี
2. ปัจจัยทางสังคม ได้แก่ เพื่อน สื่อ ระเบียบของมหาวิทยาลัยนเรศวร
3. พฤติกรรมการแต่งกายในชุดนิสิตของกลุ่มตัวอย่าง ได้แก่ การแต่งกายถูกระเบียบ และการแต่งกายไม่ถูกระเบียบ
4. การหาปัจจัยที่มีความสัมพันธ์ต่อพฤติกรรมการแต่งกายในชุดนิสิตของกลุ่มตัวอย่าง

1. ปัจจัยส่วนบุคคล

ตารางที่ 1 จำนวน ร้อยละของปัจจัยส่วนบุคคล โดยจำแนกตามอายุ

กลุ่มอายุ	จำนวน (คน)	ร้อยละทั้งหมด
อายุ 18 ปี	11	6.3
อายุ 19 ปี	35	20.1
อายุ 20 ปี	48	27.6
อายุ 21 ปี	39	22.4
อายุ 22 ปี	39	22.4
อายุ 23 ปี	2	1.1
ผลรวม	174	100.0

ผลการวิเคราะห์ ปัจจัยส่วนบุคคล โดยจำแนกตามอายุ พบว่า กลุ่มตัวอย่างทั้งหมดมีอายุระหว่าง 18 – 23 ปี อายุเฉลี่ย 20.4 ปี โดยส่วนใหญ่ของกลุ่มตัวอย่างร้อยละ 6.3 มีอายุ 18 ปี ร้อยละ 20.1 มีอายุ 19 ปี ร้อยละ 27.6 มีอายุ 20 ปี ร้อยละ 22.4 มีอายุ 21 ปี ร้อยละ 22.4 มีอายุ 22 ปี และร้อยละ 1.1 มีอายุ 23 ปี

ตารางที่ 2 จำนวน ร้อยละของปัจจัยส่วนบุคคล โดยจำแนกตามเพศ

เพศ	จำนวน (คน)	ร้อยละทั้งหมด
เพศชาย	61	35.1
เพศหญิง	113	64.9
ผลรวม	174	100.0

จากผลการวิเคราะห์ ปัจจัยส่วนบุคคล โดยจำแนกตามเพศ พบว่า กลุ่มตัวอย่าง ร้อยละ 35.1 เป็นเพศชาย และร้อยละ 64.9 เป็นเพศหญิง

ตารางที่ 3 จำนวน ร้อยละของปัจจัยส่วนบุคคล โดยจำแนกตามคณะที่กำลังศึกษา

กลุ่มคณะ	จำนวน (คน)	ร้อยละทั้งหมด
วิทยาศาสตร์สุขภาพ	51	29.3
สังคมศาสตร์	63	36.2
วิทยาศาสตร์ประยุกต์	55	31.6
วิทยาลัยนานาชาติ	5	2.9
ผลรวม	174	100.0

จากผลการวิเคราะห์ ปัจจัยส่วนบุคคล โดยจำแนกตามกลุ่มคณะที่กำลังศึกษา พบว่า กลุ่มตัวอย่าง ร้อยละ 29.3 ศึกษาอยู่กลุ่มคณะวิทยาศาสตร์สุขภาพ ร้อยละ 36.2 ศึกษาอยู่กลุ่มคณะสังคมศาสตร์ ร้อยละ 31.6 ศึกษาอยู่กลุ่มวิทยาศาสตร์ประยุกต์ และ ร้อยละ 2.9 ศึกษาอยู่กลุ่มคณะวิทยาลัยนานาชาติ

ตารางที่ 4 จำนวน ร้อยละของปัจจัยส่วนบุคคล โดยจำแนกตาม รายได้

รายได้ (บาทต่อเดือน)	จำนวน (คน)	ร้อยละทั้งหมด
2000 – 3000	25	14.4
3000 – 4000	59	33.9
4000 – 5000	41	23.6
5000 – 6000	28	16.1
6000 ขึ้นไป	21	12.1
ผลรวม	174	100.0

นอกจากนี้ผลการวิเคราะห์ ปัจจัยส่วนบุคคล โดยจำแนกตามค่าใช้จ่ายระหว่างเรียนของกลุ่มตัวอย่าง พบว่า ร้อยละ 14.4 มีค่าใช้จ่ายประมาณ 2,000 - 3,000 บาทต่อเดือน ร้อยละ 33.9 มีค่าใช้จ่ายประมาณ 3,000 – 4,000 บาทต่อเดือน ร้อยละ 23.6 มีค่าใช้จ่ายประมาณ 4,000- 5,000 บาทต่อเดือน ร้อยละ 16.1 มีค่าใช้จ่ายประมาณ 5,000- 6,000 บาทต่อเดือน และร้อยละ 12.1 มีค่าใช้จ่ายระหว่างเรียนมากกว่า 6,000 บาทต่อเดือน

ตารางที่ 5 จำนวน ร้อยละของปัจจัยส่วนบุคคล โดยจำแนกตามความรู้เกี่ยวกับข้อบังคับมหาวิทยาลัยนเรศวร ว่าด้วย เครื่องแต่งกายนิสิตชั้นปริญญาตรี

กลุ่มความรู้	จำนวน (คน)	ร้อยละทั้งหมด
ความรู้ต่ำ (0-4 คะแนน)	6	3.4
ความรู้ดี (5-9 คะแนน)	168	96.6
ผลรวม	174	100.0

ตารางแสดงผลการวัดความรู้รายข้อจำแนกชาย หญิง

ตาราง 5.1 นิสิตชาย จำนวน 61 คน

ข้อ	ถูก	ถูก ร้อยละ	ผิด	ผิด ร้อยละ
1. ประเภทชุดนิสิต	51	84	10	16
2. ความรู้ทั่วไป	56	92	5	58
3. ความรู้ทั่วไป	49	80	12	20
4. เสื่อ	57	93	4	7
5. กางเกง	58	95	3	5
6. เข็มขัด	47	77	14	23
7. ถุงเท้า	55	90	6	10
8. รองเท้า	48	79	13	21
9. ทรงผม	30	49	31	51

ตาราง 5.2 นิสิตหญิง จำนวน 113 คน

ข้อ	ถูก	ถูก ร้อยละ	ผิด	ผิด ร้อยละ
1. ประเภทชุดนิสิต	88	78	25	22
2. ความรู้ทั่วไป	107	95	6	5.3
3. ความรู้ทั่วไป	98	87	15	13
4. เสื่อ	109	96	4	3.5
5. กระดุม	113	100	0	0
6. กระโปรง	101	89	12	11
7. เข็มขัด	73	65	40	35
8. รองเท้า	86	76	27	24
9. ทรงผม	98	87	15	13

ส่วนด้านความรู้เกี่ยวกับข้อบังคับมหาวิทยาลัยนเรศวร ว่าด้วย เครื่องแต่งกายนิสิตชั้นปริญญาตรีของกลุ่มตัวอย่าง พบว่า จากการทำแบบทดสอบความรู้จำนวน 9 ข้อ คิดเป็นคะแนนรวมทั้งหมด 9 คะแนน โดยมีเกณฑ์กำหนดว่า ถ้ากลุ่มตัวอย่างสามารถทำแบบทดสอบความรู้ได้ 0-4 คะแนน แสดงว่า กลุ่มตัวอย่างมีระดับความรู้เกี่ยวกับข้อบังคับมหาวิทยาลัยนเรศวร ว่าด้วย เครื่องแต่งกายนิสิตชั้นปริญญาตรีต่ำ แต่ถ้ากลุ่มตัวอย่างสามารถทำแบบทดสอบความรู้ได้ 5-9 คะแนน แสดงว่า กลุ่มตัวอย่างมีระดับความรู้เกี่ยวกับข้อบังคับมหาวิทยาลัยนเรศวร ว่าด้วย เครื่องแต่งกายนิสิตชั้นปริญญาตรีสูง และจากการวิเคราะห์ข้อมูล พบว่า กลุ่มตัวอย่างร้อยละ 3.4 มีระดับความรู้ต่ำ และร้อยละ 96.6 ของกลุ่มตัวอย่างมีระดับความรู้ดี

2. ปัจจัยทางสังคม

ผลการวิเคราะห์ข้อมูลด้านปัจจัยทางสังคม มีปัจจัยที่เกี่ยวข้อง 3 ด้าน คือ ปัจจัยด้านเพื่อน ปัจจัยด้านสื่อ และปัจจัยด้านกฎหรือระเบียบของมหาวิทยาลัยนเรศวร โดยมีเกณฑ์กำหนด ดังนี้

2.1 ปัจจัยด้านเพื่อน

ตารางที่ 6 จำนวน ร้อยละของปัจจัยทางสังคม โดยจำแนกตามปัจจัยด้านเพื่อน

ด้านเพื่อน	จำนวน (คน)	ร้อยละทั้งหมด
ได้คะแนน 0-2 คะแนน	144	82.8
ได้คะแนน 3-5 คะแนน	30	17.2
ผลรวม	174	100.0

จากผลการวิเคราะห์ พบว่า ร้อยละ 82.8 กลุ่มตัวอย่างสามารถทำแบบสอบถามเกี่ยวกับเพื่อนได้ 0-2 คะแนน และร้อยละ 17.2 กลุ่มตัวอย่างสามารถทำแบบสอบถามเกี่ยวกับเพื่อนได้ 3-5 คะแนน

2.2 ปัจจัยด้านสื่อ

ตารางที่ 7 จำนวน และร้อยละของปัจจัยทางสังคม โดยจำแนกตามปัจจัยด้านสื่อ

ด้านสื่อ	จำนวน (คน)	ร้อยละทั้งหมด
ได้คะแนน 0-2 คะแนน	134	77.0
ได้คะแนน 3-5 คะแนน	40	23.0
ผลรวม	174	100.0

จากผลการวิเคราะห์ พบว่า ร้อยละ 77.0 กลุ่มตัวอย่างสามารถทำแบบสอบถามเกี่ยวกับสื่อได้ 0-2 คะแนน และร้อยละ 23.0 กลุ่มตัวอย่างสามารถทำแบบสอบถามเกี่ยวกับสื่อได้ 3-5 คะแนน

2.3 ปัจจัยด้านกฎหรือระเบียบของมหาวิทยาลัยนเรศวร

ตารางที่ 8 จำนวน และ ร้อยละของปัจจัยทางสังคม โดยจำแนกตามปัจจัยด้านกฎ หรือระเบียบของมหาวิทยาลัยนเรศวร

ด้านกฎ ระเบียบของมหาวิทยาลัย	จำนวน (คน)	ร้อยละทั้งหมด
ได้คะแนน 0-2 คะแนน	25	14.4
ได้คะแนน 3-5 คะแนน	149	85.6
ผลรวม	174	100.0

จากผลการวิเคราะห์ พบว่า ร้อยละ 14.4 กลุ่มตัวอย่างสามารถทำแบบสอบถามเกี่ยวกับกฎหรือระเบียบของมหาวิทยาลัยนเรศวรได้ 0-2 คะแนน และร้อยละ 85.6 กลุ่มตัวอย่างสามารถทำแบบสอบถามเกี่ยวกับกฎหรือระเบียบของมหาวิทยาลัยนเรศวรได้ 3-5 คะแนน

3. พฤติกรรมการแต่งกายในชุดนิตินิตของกลุ่มตัวอย่าง

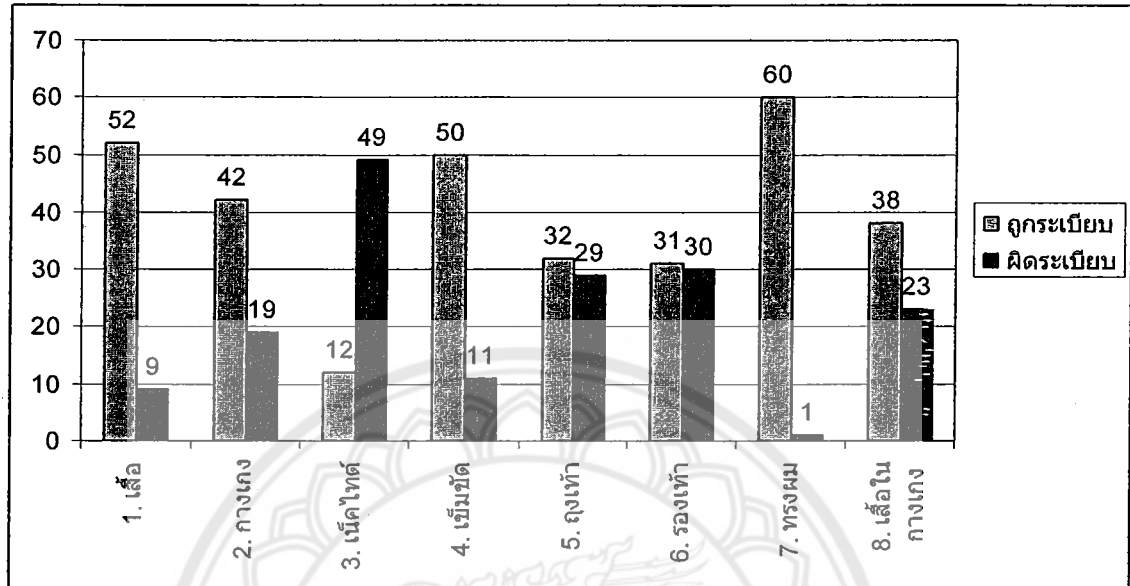
ตารางที่ 9 จำนวนและ ร้อยละของพฤติกรรมการแต่งกายในชุดนิตินิตของกลุ่มตัวอย่าง

เพศ	ถูกระเบียบ	ผิดระเบียบ	รวม
ชาย	9	52	61
หญิง	12	101	113
รวม	21	153	174

ตาราง 9.1 นิตินิตชาย

เครื่องแบบ	ถูกระเบียบ	ผิดระเบียบ
1. เสื้อ	52	9
2. กางเกง	42	19
3. เน็คไทด์	12	49
4. เข็มขัด	50	11
5. ถุงเท้า	32	29
6. รองเท้า	31	30
7. ทรงผม	60	1
8. เสื้อในกางเกง	38	23

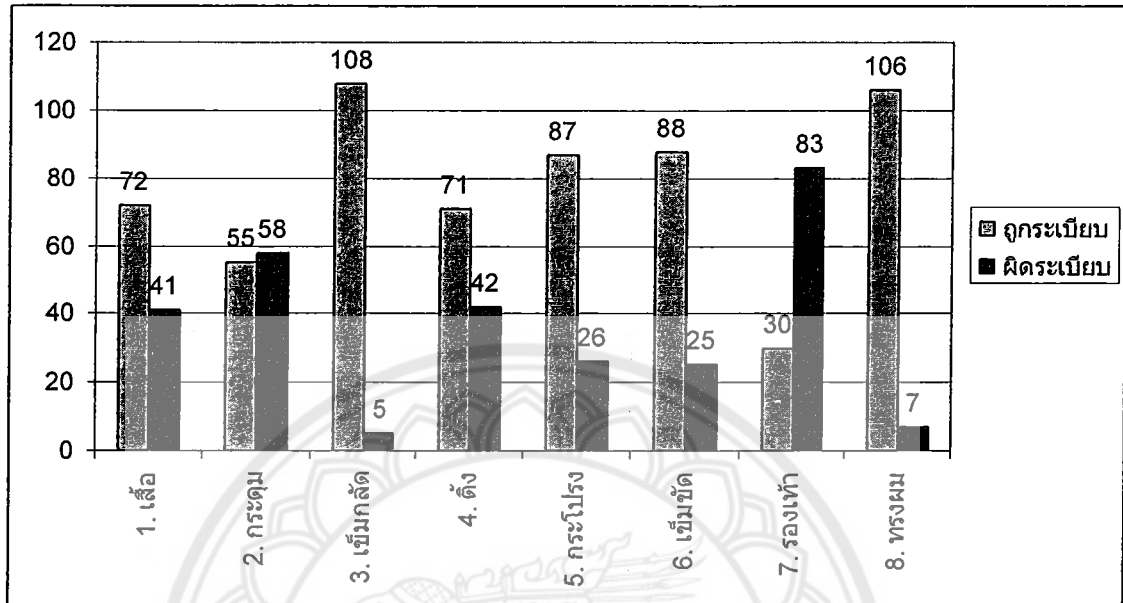
แผนภูมิ แสดงพฤติกรรมการแต่งกายของนิสิตชาย



ตาราง 9.2 นิสิตหญิง

เครื่องแบบ	ถูกระเบียบ	ผิดระเบียบ
1. เสื้อ	72	41
2. กระดุม	55	58
3. เข็มกลัด	108	5
4. ตั๋ว	71	42
5. กระโปรง	87	26
6. เข็มขัด	88	25
7. รองเท้า	30	83
8. ทรงผม	106	7

แผนภูมิ แสดงพฤติกรรมกรรมการแต่งกายของนิสิตหญิง



จากผลการวิเคราะห์ จำนวน และ ร้อยละของพฤติกรรมกรรมการแต่งกายในชุดนิสิตของกลุ่มตัวอย่างพบว่า กลุ่มพฤติกรรมแต่งกายผิดระเบียบทั้งหมด เท่ากับ 153 คน ร้อยละ 34.0 ของนิสิตที่แต่งกายผิดระเบียบเป็นเพศชาย และ ร้อยละ 66.0 เป็นของนิสิตเพศหญิงที่แต่งกายผิดระเบียบ กลุ่มพฤติกรรมแต่งกายถูกระเบียบทั้งหมดเท่ากับ 21 คน ร้อยละ 85.2 ของเพศชายแต่งกายถูกระเบียบ และ ร้อยละ 89.4 ของเพศหญิงที่แต่งกายถูกระเบียบ

4. การหาปัจจัยที่มีความสัมพันธ์ต่อพฤติกรรมกรรมการแต่งกายในชุดนิสิตของกลุ่มตัวอย่าง

ปัจจัยที่มีความสัมพันธ์ต่อพฤติกรรมกรรมการแต่งกายในชุดนิสิตของกลุ่มตัวอย่าง ที่จะนำมาวิเคราะห์หาความสัมพันธ์มีปัจจัยต่างๆดังนี้

- ปัจจัยส่วนบุคคล ได้แก่ อายุ เพศ คณะที่กำลังศึกษา รายได้ ความรู้เกี่ยวกับข้อบังคับมหาวิทยาลัยนเรศวร ว่าด้วย เครื่องแต่งกายนิสิตชั้นปริญญาตรี
- ปัจจัยทางสังคม ได้แก่ เพื่อน สื่อ และ ระเบียบของมหาวิทยาลัยนเรศวร

ตารางที่ 10 ตารางความสัมพันธ์ระหว่างปัจจัยส่วนบุคคลกับพฤติกรรมกรรมการแต่งกายชุดนิสิต
จำแนกตาม คณะ เพศ อายุ รายได้ และ ความรู้

ปัจจัย	X^2	df	p-value
คณะ	7.035	3	.071
เพศ	.638	1	.424
อายุ	23.690	5	.000*
รายได้	4.534	4	.339
ความรู้	.853	1	.356

* มีนัยสำคัญที่ p-value < 0.05

4.1 ปัจจัยส่วนบุคคลได้แก่ คณะ เพศ อายุ รายได้ ความรู้ วิเคราะห์ความสัมพันธ์ด้วยสถิติไคร์สแคว (Chi-Square) ผลการวิเคราะห์พบว่า คณะ เพศ รายได้ ความรู้ ไม่มีความสัมพันธ์กับพฤติกรรมกรรมการแต่งกายของนิสิต โดยมีค่าความสัมพันธ์ที่ $P > 0.05$ อายุจึงมีความสัมพันธ์กับพฤติกรรมกรรมการแต่งกายชุดนิสิตอย่างมีนัยสำคัญทางสถิติ ($p < .05$) ตามตารางที่ 10

ตารางที่ 11 ตารางความสัมพันธ์ระหว่างปัจจัยทางสังคมกับพฤติกรรมกรรมการแต่งกายชุดนิสิต
จำแนกตาม เพื่อน สื่อ และ ระเบียบของมหาวิทยาลัย

ปัจจัย	X^2	df	p-value
เพื่อน	.722	1	.395
สื่อ	1.022	1	.312
ระเบียบของมหาวิทยาลัย	.455	1	.500

4.2 ปัจจัยทางสังคม ได้แก่ เพื่อน สื่อ และระเบียบของมหาวิทยาลัย วิเคราะห์ความสัมพันธ์ด้วยสถิติไคร์สแคว (Chi-Square) ผลการวิเคราะห์พบว่า เพื่อน สื่อ และระเบียบของมหาวิทยาลัย ไม่มีความสัมพันธ์กับพฤติกรรมกรรมการแต่งกายของนิสิต โดยมีค่าความสัมพันธ์ที่ $p > 0.05$ ตามตารางที่ 11

ห้องอ่านหนังสือ

คณะสาธารณสุขศาสตร์

บทที่ 5

อภิปรายผล สรุป และข้อเสนอแนะผลการวิจัย

อภิปรายผลการวิจัย

การศึกษาปัจจัยที่มีความสัมพันธ์ต่อพฤติกรรมกรรมการแต่งกายของนิสิต มหาวิทยาลัยนเรศวร ต.ท่าโพธิ์ อ.เมือง จ.พิษณุโลก จำนวน 174 คน ผลที่ได้จากการวิเคราะห์ทางสถิติโดยใช้โปรแกรม SPSS for windows สามารถอภิปรายปัจจัยต่างตามลำดับต่อไปนี้

1. ความสัมพันธ์ระหว่างปัจจัยส่วนบุคคลกับพฤติกรรมกรรมการแต่งกายชุดนิสิตจำแนกตาม คณะ เพศ รายได้ และ ความรู้ไม่มีความสัมพันธ์กับพฤติกรรมกายแต่งกายชุดนิสิตของ มหาวิทยาลัยนเรศวรอย่างมีนัยสำคัญทางสถิติ และอายุมีความสัมพันธ์กับพฤติกรรมกรรมการแต่งกายชุดนิสิตอย่างมีนัยสำคัญทางสถิติ ($X^2 = 23.690$; $p < .05$)
2. ความสัมพันธ์ระหว่างปัจจัยทางสังคมกับพฤติกรรมกรรมการแต่งกายชุดนิสิตจำแนกตาม เพื่อน สื่อ และ ระเบียบของมหาวิทยาลัยไม่มีความสัมพันธ์กับพฤติกรรมกรรมการแต่งกายชุดนิสิตของ มหาวิทยาลัยนเรศวรอย่างมีนัยสำคัญซึ่งสามารถอธิบายได้ดังนี้

การที่ คณะ เพศ รายได้ ความรู้ เพื่อน สื่อ และระเบียบของมหาวิทยาลัยไม่มีความสัมพันธ์กับพฤติกรรมกายแต่งกายชุดนิสิตของมหาวิทยาลัยนเรศวร ผลสอดคล้องกับการศึกษาในกลุ่มวัยรุ่นซึ่งได้กล่าวไว้ว่ามักนิยมเลือกใช้เสื้อผ้าแบบที่เหมาะสมกับตนเองและนิยมเลือกซื้อตามความชอบส่วนตัวของตน ซึ่งทำให้ตนเองดูดีที่สุดใน ส่วนใหญ่ชอบไปซื้อกับเพื่อนแต่ตัดสินใจด้วยตนเอง (เทวีกา หอมสมบัติและคณะ ,2549 ;อังคณาอ่อนบุญเชื้อ กับ รศ.ดร.เสาวพร เมืองแก้ว,2545 ;สุริยา จาตุพรพิพัฒน์, 2528 : บทคัดย่อ) และขัดแย้งกับผลการศึกษาที่พบว่าพฤติกรรมกรรมการแต่งกายของวัยรุ่นไทยมีความสัมพันธ์กับแฟชั่น สื่อ และเพื่อน โดยมักไปซื้อเสื้อผ้ากับเพื่อนมาก มีดารานางแบบ เป็นต้นแบบของการแต่งกาย(เทวีกา หอมสมบัติและคณะ ,2549 ; อังคณาอ่อนบุญเชื้อ กับ รศ.ดร.เสาวพร เมืองแก้ว,2545) ปัจจัยด้าน เพศ รายได้ของมารดา มีผลต่อพฤติกรรมกรรมการเลียนแบบของวัยรุ่น(ดวงจันทร์ ตันติจินดาภรณ์ และคณะ,2538 สำนักงานคณะกรรมการการศึกษาแห่งชาติ ,2543) ทั้งนี้อาจเป็นเพราะในช่วงเวลาที่ทำการวิจัยนั้นเป็นช่วงที่ตรงกับที่ทางมหาวิทยาลัยมีการสอบปลายภาค กลุ่มตัวอย่างซึ่งเป็นนิสิต ส่วนมากจึงไม่ได้ให้ความสำคัญเกี่ยวกับการแต่งกายชุดนิสิตที่ถูกระเบียบ

อายุ มีความสัมพันธ์กับพฤติกรรมกายแตงกายชุดนิตินิตของมหาวิทยาลัยนเรศวร อย่างมีนัยสำคัญทางสถิติ ($X^2 = 23.690$; $p < .05$) สอดคล้องกับทฤษฎีพฤติกรรมที่เป็นปัญหาของ Kessler และจากการศึกษาพบว่าอายุ มีอิทธิพลต่อพฤติกรรมเลียนแบบของวัยรุ่น เกี่ยวกับพฤติกรรมด้านเครื่องแตงกาย (มหาวิทยาลัยสุโขทัยธรรมมาธิราช ,2523)

สรุปผลการวิจัย

ความมุ่งหมายของการศึกษา

การศึกษานี้ เป็นการศึกษาเชิงสำรวจโดยมีวัตถุประสงค์เพื่อ เพื่อศึกษาพฤติกรรมการแตงกายของนิสิตมหาวิทยาลัยนเรศวร ตำบลท่าโพธิ์ อำเภอเมือง จังหวัดพิษณุโลก และเพื่อศึกษาปัจจัยที่มีความสัมพันธ์ระหว่างคณะ เพศ อายุ รายได้ ความรู้ เพื่อน สื่อ และระเบียบของมหาวิทยาลัยกับพฤติกรรมการแตงกายของนิสิตมหาวิทยาลัยนเรศวร ตำบลท่าโพธิ์ อำเภอเมือง จังหวัดพิษณุโลก

ประชากรและกลุ่มตัวอย่างที่ใช้ในการศึกษา

กลุ่มตัวอย่างที่ใช้ในการศึกษานี้คือ นิสิตปริญญาตรีภาคปกติ ของมหาวิทยาลัยนเรศวร ตำบลท่าโพธิ์ อำเภอเมือง จังหวัดพิษณุโลก จำนวน 174 คน

เครื่องมือที่ใช้ในการศึกษา

เครื่องมือในการเก็บรวบรวมข้อมูลทั้งหมด 2 ชิ้น คือ

1. แบบสอบถาม ข้อมูลทั่วไป ข้อมูลความรู้และข้อมูลสนับสนุนจากเพื่อน สื่อ และ ระเบียบของมหาวิทยาลัยนเรศวร ตำบลท่าโพธิ์ อำเภอเมือง จังหวัดพิษณุโลก
2. แบบสังเกตพฤติกรรมการแตงกายของนิสิตปริญญาตรีภาคปกติ ของมหาวิทยาลัยนเรศวร ตำบลท่าโพธิ์ อำเภอเมือง จังหวัดพิษณุโลก

ผลการวิเคราะห์ ได้นำมาวิเคราะห์ด้วยโปรแกรม SPSS for window ในการแจกแจงความถี่ เป็นร้อยละ ค่าเฉลี่ยและส่วนเบี่ยงเบนมาตรฐาน หาความสัมพันธ์ของตัวแปรอิสระและตัวแปรตามด้วยสถิติไคร้สแคว ผลการวิเคราะห์สรุปตามปัจจัยที่ศึกษาได้ดังนี้

- ปัจจัยส่วนบุคคล

กลุ่มตัวอย่างส่วนใหญ่มีอายุ 20 ปี ร้อยละ 26.7 อายุเฉลี่ย 20.6 ปี เป็นเพศชายร้อยละ 35.1 เพศหญิงร้อยละ 64.9 กลุ่มอายุ 18 ปีมีการแต่งกายถูกระเบียบมากที่สุดในกลุ่มอายุคิดเป็นร้อยละ 45.5 และพบว่าพฤติกรรมกรรมการแต่งกายชุดนิสิตของกลุ่มตัวอย่างที่มีพฤติกรรมแต่งกายผิดระเบียบทั้งหมด มีร้อยละ 66.0 เป็นของนิสิตเพศหญิงที่แต่งกายผิดระเบียบ และ ร้อยละ 34.0 เป็นเพศชาย ส่วนกลุ่มตัวอย่างที่มีพฤติกรรมแต่งกายถูกระเบียบทั้งหมด มีร้อยละ 85.2 เป็นของเพศชาย และ ร้อยละ 89.4 ของเพศหญิง

กลุ่มคณะที่กำลังศึกษา พบว่า กลุ่มตัวอย่าง ร้อยละ 29.3 ศึกษาอยู่กลุ่มคณะวิทยาศาสตร์สุขภาพ ร้อยละ 36.2 ศึกษาอยู่กลุ่มคณะสังคมศาสตร์ ร้อยละ 31.6 ศึกษาอยู่กลุ่มวิทยาศาสตร์ประยุกต์ และ ร้อยละ 2.9 ศึกษาอยู่กลุ่มคณะวิทยาลัยนานาชาติ พฤติกรรมการแต่งกายทั้งหมดของมหาวิทยาลัย พบว่า กลุ่มคณะวิทยาศาสตร์สุขภาพมีพฤติกรรมกรรมการแต่งกายถูกระเบียบสูงสุด ร้อยละ 52.4

ค่าใช้จ่ายระหว่างเรียนของกลุ่มตัวอย่าง พบว่า ร้อยละ 14.4 มีค่าใช้จ่ายประมาณ 2,000 - 3,000 บาทต่อเดือน ร้อยละ 33.9 มีค่าใช้จ่ายประมาณ 3,000 - 4,000 บาทต่อเดือน ร้อยละ 23.6 มีค่าใช้จ่ายประมาณ 4,000 - 5,000 บาทต่อเดือน ร้อยละ 16.1 มีค่าใช้จ่ายประมาณ 5,000 - 6,000 บาทต่อเดือน และร้อยละ 12.1 มีค่าใช้จ่ายระหว่างเรียนมากกว่า 6,000 บาทต่อเดือน

ความรู้เกี่ยวกับข้อบังคับมหาวิทยาลัยนเรศวร ว่าด้วย เครื่องแต่งกายนิสิตชั้นปริญญาตรีของกลุ่มตัวอย่าง พบว่า กลุ่มที่มีความรู้ดีคิดเป็นร้อยละ 96.6 และกลุ่มที่มีความรู้ต่ำคิดเป็นร้อยละ 3.4 ของกลุ่มตัวอย่างทั้งหมด

- ปัจจัยทางสังคม

ปัจจัยทางสังคมด้านระเบียบของมหาวิทยาลัยคิดเป็นร้อยละ 85.6 ปัจจัยทางสังคมด้านสื่อคิดเป็นร้อยละ 23 ปัจจัยทางสังคมด้านเพื่อนคิดเป็นร้อยละ 17.2

ห้องอ่านหนังสือ

คณะสาธารณสุขศาสตร์

ข้อเสนอแนะ

จากการวิจัยครั้งนี้คณะผู้วิจัยพบว่า พฤติกรรมการแต่งกายของนิสิตมหาวิทยาลัยนเรศวร ได้ได้รับกระทบจากปัจจัยหลายประการ ดังนั้นถ้าจะมีการรณรงค์หรือเข้มงวดให้นิสิตมีพฤติกรรมการแต่งกายที่ถูกระเบียบ คณะผู้วิจัยจึงขอเสนอแนะแนวทางในการดำเนินการดังนี้

ข้อเสนอแนะที่ได้จากการวิจัย

1. จากการวิจัยพบว่า กลุ่มอายุน้อยจะมีการแต่งกายที่ถูกระเบียบมากที่สุด เพศหญิงจะมีการแต่งกายที่ผิดระเบียบมากกว่าเพศชาย ดังนั้น การวางแผนและการดำเนินโครงการแต่งกายชุดนิสิตถูกระเบียบของมหาวิทยาลัยนเรศวรจึงควรเน้นเพศหญิง ควรเน้นในกลุ่มที่มีอายุมากกว่า 18 – 19 ปี
2. ผลการสังเกตพฤติกรรมการแต่งกายพบว่า เพศชายเน้นเรื่องการผูกเน็คไทด์ รองลงมาคือกางเกงและรองเท้า ส่วนเพศหญิงเน้นเรื่องของรองเท้า รองลงมา คือ ตั้งมหาวิทยาลัยและเสื้อนิสิตที่ถูกระเบียบตามที่มหาวิทยาลัยกำหนด
3. ผลของการสำรวจปัจจัยทางสังคม กฎระเบียบมีผลค่อนข้างมาก จึงควรมีการเข้มงวดภายในคณะและจากอาจารย์

ข้อเสนอแนะในการวิจัย

1. ในการวิจัยครั้งต่อไปควรเลือกช่วงเวลาในการสำรวจที่เหมาะสม เช่น มีการศึกษากลุ่มตัวอย่างเป็นสามช่วง คือช่วงเปิดเทอม ก่อนกลางภาคเรียน ก่อนปลายภาคเรียน เพื่อให้ได้ข้อมูลที่น่าเชื่อถือ
2. ในการศึกษาครั้งนี้พบว่าตัวแปรที่มีความสัมพันธ์ คือ อายุ จึงควรนำตัวแปรดังกล่าวไปใช้ในการหาค่าความสัมพันธ์ในการทำวิจัยครั้งต่อไป
3. ศึกษาเปรียบเทียบระหว่างรายคณะเพื่อให้ทราบว่าคณะไหนควรได้รับการใส่ใจเรื่องการแต่งกายมากที่สุด



กลุ่มภูชี้ฟ้า. **ปัจจัยที่มีอิทธิพลต่อการเปลี่ยนแปลงพฤติกรรมของเด็กวัยรุ่นในปัจจุบัน.**

โครงร่างรายงานการค้นคว้ารายวิชา ทักษะการค้นคว้าทางสังคมศาสตร์. กรุงเทพฯ, 2549.

ดวงจันทร์—ต้นติจินดาภรณ์. **อิทธิพลของการชมโทรทัศน์ที่มีต่อพฤติกรรมเลียนแบบของวัยรุ่น.** กรุงเทพฯ : สถาบันบัณฑิตพัฒนบริหารศาสตร์, 2538.

บุญชม ศรีสะอาด. **การวิจัยเบื้องต้น.** พิมพ์ครั้งที่ 6 .กรุงเทพฯ : 2541.

พัชรภา ศักดิ์โสภณ. **อิทธิพลของภาพโฆษณาแฟชั่นในนิตยสาร ต่อพฤติกรรมเลียนแบบการแต่งกายของวัยรุ่น.** เชียงใหม่ : มหาวิทยาลัยแม่โจ้, 2548.

มหาวิทยาลัยสุโขทัยธรรมมาธิราช . สาขาวิชาศึกษาศาสตร์. **พฤติกรรมวัยรุ่น** . หน่วยที่ 1-8 .
นนทบุรี : โรงพิมพ์มหาวิทยาลัยสุโขทัยธรรมมาธิราช ,2532.

ราม วัชรประดิษฐ์. **ถ้าจะเป็นเพียงว่า... เมื่อก่อนเราเคยมีชุดนิติต** . วารสารมหาวิทยาลัยนเรศวรสัมพันธ์. ปีที่ 6 ฉบับที่ 75 เดือน พฤษภาคม 2550, หน้า 7.

สุปรียา ต้นสกุลม. **กระบวนการเรียนรู้กับการปรับเปลี่ยนพฤติกรรมสุขภาพ** . วารสารส่งเสริมสุขภาพและอนามัยสิ่งแวดล้อม . ปีที่ 24 ฉบับที่ 4 เดือน ตุลาคม-ธันวาคม, 2544.

สุรียา จาตุพรพิพัฒน์. **การคล้อยตามวัฒนธรรมตะวันตก ของวัยรุ่นในกรุงเทพมหานคร.**
กรุงเทพฯ : คณะศึกษาศาสตร์ มหาวิทยาลัยรามคำแหง, 2528.

อังคณา อ่อนบุญเชื้อ และ รศ.ดร.เสาวพร เมืองแก้ว. **ผลการวิจัยเรื่องพฤติกรรมการแต่งกาย.**
นิตยสาร life & family . ปีที่ 6 ฉบับที่ 70 เดือน มกราคม 2545.



ชุดที่.....

แบบสอบถามความรู้
ในการแต่งกายที่ถูกระเบียบของนิสิตปริญญาตรี ภาคปกติ มหาวิทยาลัยนเรศวร

ส่วนที่ 1 ข้อมูลทั่วไปของผู้ตอบแบบสอบถาม

1.1 คณะที่ท่านกำลังศึกษาอยู่

1. คณะเภสัชศาสตร์	10. คณะสังคมศาสตร์
2. คณะแพทยศาสตร์	11. คณะศึกษาศาสตร์
3. คณะสหเวชศาสตร์	12. คณะวิทยาการจัดการฯ
4. คณะทันตแพทยศาสตร์	13. คณะวิทยาศาสตร์
5. คณะพยาบาลศาสตร์	14. คณะวิศวกรรมศาสตร์
6. คณะวิทยาศาสตร์การแพทย์	15. คณะสถาปัตยกรรมศาสตร์
7. คณะสาธารณสุขศาสตร์	16. คณะเกษตรศาสตร์ฯ
8. คณะนิติศาสตร์	17. วิทยาลัยนานาชาติ
9. คณะมนุษยศาสตร์	

1.2 ข้อมูลทั่วไป

เพศ 1. ชาย 2. หญิง	รายได้ค่าใช้จ่ายเฉลี่ย บาท / เดือน*
อายุ ปี	1. 2,000 – 3,000 บาท
ชั้นปีที่กำลังศึกษาอยู่	2. 3,000 – 4,000 บาท
1. ชั้นปีที่ 1	3. 4,000 – 5,000 บาท
2. ชั้นปีที่ 2	4. 5,000 – 6,000 บาท
3. ชั้นปีที่ 3	5. 6,000 บาท ขึ้นไป
4. ชั้นปีที่ 4	* รายได้ดังกล่าวเป็นค่าใช้จ่ายที่หักค่าใช้จ่ายค่าที่
5. ชั้นปีที่ 5	พักแล้ว
6. ชั้นปีที่ 6	

ส่วนที่ 2 แบบทดสอบความรู้เกี่ยวกับเครื่องแต่งกายของนิสิตหญิง

คำอธิบาย ให้ทำเครื่องหมาย X หรือ O หน้าข้อที่ถูกต้อง

1. เครื่องแต่งกายของนิสิตมหาวิทยาลัยนเรศวร มีกี่ประเภท
 - ก. 1 ประเภท
 - ข. 2 ประเภท
 - ค. 3 ประเภท
 - ง. 4 ประเภท
2. เครื่องแต่งกายชุดนิสิตภาคปกติ ใช้สวมใส่ในเวลาใดบ้าง
 - ก. เวลาเรียน
 - ข. เวลาสอบ
 - ค. เวลาติดต่องาน
 - ง. ถูกทุกข้อ
3. เครื่องแต่งกายชุดพิธีการ ใช้สวมใส่ได้ทุกงานยกเว้นข้อใด
 - ก. งานราชพิธี
 - ข. งานรัฐพิธี
 - ค. งานรับน้องภายในคณะ
 - ง. งานที่มหาวิทยาลัยออกคำสั่ง
4. เสื้อของนิสิตหญิงที่ถูกต้องตามระเบียบที่กำหนดไว้ควรเป็นอย่างไร
 - ก. เสื้อสีใดก็ได้ แขนสั้นเหนือข้อศอก รัตรูป มีกระเป่าเสื้อ มีลวดลาย เนื้อผ้าบางพอสวมควร
 - ข. เสื้อสีขาวคอเชิ้ต แขนสั้นเหนือข้อศอก ไม่รัตรูป ไม่มีกระเป่าเสื้อ ไม่มีลวดลาย เนื้อผ้าหนาพอสวมควร
 - ค. เสื้อสีขาวคอเชิ้ต แขนสั้นเหนือข้อศอก ไม่รัตรูป ไม่มีกระเป่าเสื้อ มีลวดลายเล็กน้อย เนื้อผ้าหนาพอสวมควร
 - ง. เสื้อสีขาวคอเชิ้ต แขนสั้นเหนือข้อศอก รัตรูป ไม่มีกระเป่าเสื้อ ไม่มีลวดลาย เนื้อผ้าหนาพอสวมควร

5. กระดุมที่ใช้ติดเสื้อที่ถูกต้อง จะต้องเป็นอย่างไร

- ก. กระดุมพลาสติก สีใดก็ได้
- ข. กระดุมโลหะสีทอง ไม่มีลวดลาย
- ค. กระดุมพลาสติกสีดำ
- ง. กระดุมโลหะ มีเครื่องหมายมหาวิทยาลัย

6. กระโปรง ที่ถูกระเบียบตามที่มหาวิทยาลัยกำหนด ต้องมีลักษณะอย่างไร

- ก. กระโปรงทรงสุภาพ สีเทาเข้ม สีดำ หรือ สีกรมท่า เนื้อผ้าหนาพอควร ไม่มีลวดลาย ชายกระโปรงผ่าพับซ้อน ความยาวเสมอเข่า
- ข. กระโปรงทรงสุภาพ สีเทาเข้ม สีดำ หรือ สีกรมท่า เนื้อผ้าหนาพอควร มีลวดลาย ชายกระโปรงผ่าพับซ้อน ความยาวเหนือเข่า
- ค. กระโปรงทรงสุภาพ สีเทาเข้ม สีดำ หรือ สีกรมท่า เนื้อผ้าหนาพอควร ไม่มีลวดลาย ชายกระโปรงผ่าพับซ้อน ความยาวถึงข้อเท้า
- ง. กระโปรงทรงสุภาพ สีเทาเข้ม สีดำ หรือ สีกรมท่า เนื้อผ้าบางพอควร มีลวดลาย ชายกระโปรงผ่าพับซ้อน ความยาวเสมอเข่า

7. เข็มขัดที่ถูกต้องของนิสิตจะต้องเป็นอย่างไร

- ก. เข็มขัดหนังแบบสุภาพสีเทา หัวเข็มขัดมีเครื่องหมายมหาวิทยาลัย
- ข. เข็มขัดหนังแบบสุภาพสีดำ หัวเข็มขัดมีเครื่องหมายมหาวิทยาลัย
- ค. เข็มขัดหนังแบบสุภาพสีน้ำตาล หัวเข็มขัดมีเครื่องหมายมหาวิทยาลัย
- ง. ข้อ ข และ ค ถูก

8. รองเท้าตามที่กำหนดไว้ของนิสิตมหาวิทยาลัยนเรศวรต้องมีลักษณะอย่างไร

- ก. รองเท้าทรงสุภาพ หุ้มส้นหรือรัดส้น สีใดก็ได้
- ข. รองเท้าแตะ สีขาว หรือสีดำ
- ค. รองเท้าทรงสุภาพ หุ้มส้นหรือรัดส้น สีขาว หรือสีดำ
- ง. ถูกทุกข้อ

9. ทรงผมของนิสิตหญิงควรเป็นอย่างไร

- ก. ทรงผม ทรงสุภาพ ย้อมหรือโกรกผมสีสุดจืด ถ้าผมยาวให้รวบผมให้เรียบร้อย
- ข. ทรงผม ทรงสุภาพ ไม่ย้อมหรือโกรกผมสีสุดจืด ถ้าผมยาวให้ปล่อยตามสบาย
- ค. ทรงผม ทรงสั้นประป่า ไม่ย้อมหรือโกรกผมสีสุดจืด ให้รวบผมให้เรียบร้อย
- ง. ทรงผม ทรงสุภาพ ไม่ย้อมหรือโกรกผมสีสุดจืด ถ้าผมยาวให้รวบผมให้เรียบร้อย

ส่วนที่ 2. แบบทดสอบความรู้เกี่ยวกับเครื่องแต่งกายของนิสิตชาย

คำอธิบาย ให้ทำเครื่องหมาย X หรือ O หน้าข้อที่ถูกต้อง

1. เครื่องแต่งกายของนิสิตมหาวิทยาลัยนเรศวร มีกี่ประเภท
 - ก. 1 ประเภท
 - ข. 2 ประเภท
 - ค. 3 ประเภท
 - ง. 4 ประเภท
2. เครื่องแต่งกายชุดนิสิตภาคปกติ ใช้สวมใส่ในเวลาใดบ้าง
 - ก. เวลาเรียน
 - ข. เวลาสอบ
 - ค. เวลาติดต่องาน
 - ง. ถูกทุกข้อ
3. เครื่องแต่งกายชุดพิธีการ ใช้สวมใส่ได้ทุกงานยกเว้นข้อใด
 - จ. งานราชพิธี
 - ฉ. งานรัฐพิธี
 - ช. งานรับน้องภายในคณะ
 - ซ. งานที่มหาวิทยาลัยออกคำสั่ง
4. เสื้อที่ถูกระเบียบของนิสิตชาย ต้องมีลักษณะอย่างไร
 - ก. เสื้อสีขาว คอเชิ้ต แขนยาว ที่คอและแนวสาบอก ติดกระดุมสีขาว มีลวดลาย มีกระเป๋าด้านขวา
 - ข. เสื้อสีขาว คอเชิ้ต แขนยาว ที่คอและแนวสาบอก ติดกระดุมสีขาว ไม่มีลวดลาย มีกระเป๋าด้านซ้าย
 - ค. เสื้อสีขาว คอเชิ้ต แขนสั้น ที่คอและแนวสาบอก ติดกระดุมสีขาว มีลวดลาย มีกระเป๋าด้านขวา
 - ง. เสื้อสีขาว คอเชิ้ต แขนสั้น ที่คอและแนวสาบอก ติดกระดุมสีขาว ไม่มีลวดลาย มีกระเป๋าด้านซ้าย

5. กางเกงของนิสิตชายที่ถูกต้อง ตามข้อบังคับต้องเป็นอย่างไร

- ก. กางเกงยีนส์ขายาว (มีหูสอดเข็มขัด) สีเทาเข้ม สีดำ หรือ สีกรมท่า อย่างใดอย่างหนึ่ง
- ข. กางเกงขายาว (ไม่มีหูสอดเข็มขัด) สีเทาเข้ม สีดำ หรือ สีน้ำเงิน อย่างใดอย่างหนึ่ง
- ค. กางเกงขายาว (มีหูสอดเข็มขัด) สีเทาเข้ม สีดำ หรือ สีกรมท่า อย่างใดอย่างหนึ่ง
- ง. กางเกงขายาว (ไม่มีหูสอดเข็มขัด) สีน้ำตาล สีดำ หรือ สีกรมท่า อย่างใดอย่างหนึ่ง

6. เข็มขัดที่ถูกต้องของนิสิตจะต้องเป็นอย่างไร

- ก. เข็มขัดหนังแบบสุภาพสีเทา หัวเข็มขัดมีเครื่องหมายมหาวิทยาลัย
- ข. เข็มขัดหนังแบบสุภาพสีดำ หัวเข็มขัดมีเครื่องหมายมหาวิทยาลัย
- ค. เข็มขัดหนังแบบสุภาพสีน้ำตาล หัวเข็มขัดมีเครื่องหมายมหาวิทยาลัย
- ง. ข้อ ข และ ค ถูก

7. ถุงเท้าของนิสิตชายที่ถูกต้องจะเป็นมีสีใด

- ก. ถุงเท้าสีดำ
- ข. ถุงเท้าสีเทา
- ค. ถุงเท้าสีขาว
- ง. ถุงเท้าสีใดก็ได้

8. รองเท้าตามที่กำหนดไว้ของนิสิตมหาวิทยาลัยนเรศวรต้องมีลักษณะอย่างไร

- ก. รองเท้าหนังทรงสุภาพหุ้มส้นสีดำ หรือสีขาว ไม่มีลวดลาย
- ข. รองเท้าผ้าใบหรือรองเท้าน้ำหนังทรงสุภาพหุ้มส้นสีขาว หรือสีเทา ไม่มีลวดลาย
- ค. รองเท้าหนังทรงสุภาพหุ้มส้นสีดำ หรือสีขาว มีลวดลาย
- ง. รองเท้าผ้าใบหรือรองเท้าน้ำหนังทรงสุภาพหุ้มส้นสีดำ หรือสีเทา มีลวดลาย

9. ทรงผมของนิสิตชายควรเป็นอย่างไร

- ก. ทรงผม ทรงสุภาพ เช่น ทรงยาว ไม่ย้อมหรือโกรคผมสีฉูดฉาด หรือไว้ผมยาวเกินควร
- ข. ทรงผม ทรงสุภาพ เช่น รองทรง ย้อมหรือโกรคผมสีฉูดฉาด หรือไม่ไว้ผมยาวเกินควร
- ค. ทรงผม ทรงสุภาพ เช่น รองทรง ไม่ย้อมหรือโกรคผมสีฉูดฉาด แต่ไว้ผมยาวเกินควรได้
- ง. ทรงผม ทรงสุภาพ เช่น รองทรง ไม่ย้อมหรือโกรคผมสีฉูดฉาด หรือไว้ผมยาวเกินควร

ส่วนที่ 3 แบบสอบถามเกี่ยวกับ เพื่อน สื่อ และกฎระเบียบการแต่งกาย

กลุ่มเพื่อนของท่านมีสมาชิกทั้งหมด คน

	ใช่	ไม่ใช่
1. คุณจำเป็นต้องแต่งตัวเหมือนเพื่อนๆที่อยู่ในกลุ่มเดียวกัน //		
2. เพื่อนของคุณมักจะแนะนำเรื่องการแต่งตัวและคุณก็มักทำตาม //		
3. คุณมักไปเลือกซื้อเครื่องแต่งกายกับเพื่อน และมักให้เพื่อนแนะนำ //		
4. คุณรู้สึกว่าคุณต้องแต่งตัวดีเหมือนกับเพื่อน //		
5. เพื่อนของคุณแต่งกายตามแฟชั่นและมีคนชมว่าดูดี คุณจึงอยากทำตาม //		
6. คุณสนใจเรื่องแฟชั่นการแต่งกายจากสื่อเช่น หนังสือ โทรทัศน์ อินเทอร์เน็ต //		
7. เมื่อคุณเห็นดารา นักแสดง แต่งตัวตามแฟชั่นคุณก็อยากทำตาม //		
8. คุณรู้สึกว่าตัวเองจะต้องแต่งตัวตามแฟชั่นเสมอ //		
9. คุณมักแต่งตัวตาม ดารา นักร้อง นักแสดง ที่คุณชื่นชอบ //		
10. คุณใช้เวลาว่างในการดูทีวี และเล่นอินเทอร์เน็ต //		
11. การแต่งตัวถูกระเบียบทำให้คุณรู้สึกว่าดูดีขึ้น //		
12. คุณมักจะปฏิบัติตามกฎของมหาวิทยาลัยทุกวันที่มีเรียน //		
13. คุณมักจะแต่งกายถูกระเบียบเสมอเมื่อไปติดต่องานราชการ //		
14. เมื่อเห็นป้ายเตือนการแต่งกายคุณมักทำตามเพื่อความสบายใจ //		
15. ถ้ามีการลงโทษที่จริงจังคุณก็จะแต่งกายถูกระเบียบ //		

ส่วนที่ 4 แบบสำรวจการแต่งกายของนิสิต มหาวิทยาลัยนเรศวร

ข้อ	สำหรับนิสิตหญิง	ถูก	ไม่ถูก
1	เสื้อสีขาวคอเชิดแขนสั้น เนื้อข้อศอก ไม่รัดรูป ไม่มีกระเป่าเสื้อ ไม่มีลวดลาย เนื้อผ้าหนาพอสมควร		
2	ที่คอและแนวสาบอกติดกระดุมโลหะมีเครื่องหมายมหาวิทยาลัย ๕ เม็ด		
3	กัลดเข็มเครื่องหมายที่อกด้านซ้าย		
4	ตั้งมหาวิทยาลัยที่ปกคอเสื้อด้านซ้าย		
5	กระโปรงทรงสุภาพ สีเทาเข้ม สีดำ หรือ สีกรมท่า เนื้อผ้าหนาพอสมควร ไม่มีลวดลาย ชายกระโปรงพับซ้อน ความยาวเสมอเข่า		
6	เข็มขัดแบบสุภาพสีดำ หัวเข็มขัดมีเครื่องหมายมหาวิทยาลัย		
7	รองเท้าทรงสุภาพ หุ้มส้นหรือรัดส้น สีขาว หรือสีดำ		
8	ทรงผม ทรงสุภาพ ไม่ย้อมหรือโกรกผมสีฉูดฉาด ถ้าผมยาวให้รวบผมให้เรียบร้อย		

ข้อ	สำหรับนิสิตชาย	ถูก	ไม่ถูก
1	เสื้อสีขาวคอเชิด ที่คอและแนวสาบอก ติดกระดุมสีขาว ปกเสื้อปลายแหลมผ่าอก โดยตลอด ไม่มีลวดลาย มีกระเป่าด้านซ้าย		
2	กางเกงขายาว (มีหูสอดเข็มขัด) สีเทาเข้ม สีดำ หรือ สีกรมท่า ใดอย่างหนึ่ง		
3	เนคไทด์ สีเทามีเครื่องหมายมหาวิทยาลัยติดอยู่		
4	เข็มขัดหนังสีดำ หัวเข็มขัดมีเครื่องหมายตรามหาวิทยาลัย		
5	ถุงเท้าสีเดียวกับรองเท้า		
6	รองเท้าหนังทรงสุภาพหุ้มส้นสีดำ หรือสีขาว ไม่มีลวดลาย		
7	ทรงผม ทรงสุภาพ เช่น รองทรง ไม่ย้อมหรือโกรกผมสีฉูดฉาดหรือไว้ผมยาวเกินควร		
8	เสื้ออยู่ในกางเกง		



ภาคผนวก ข
สถิติที่ใช้ในงานวิจัย

มหาวิทยาลัยนเรศวร

สถิติที่ใช้ในการวิเคราะห์ข้อมูล

1. การหาค่าร้อยละ

$$\text{สูตร } P = \frac{f * 100}{N}$$

โดย P แทน ร้อยละ
 f แทน ความถี่ที่ต้องการ
 N แทน จำนวนความถี่ทั้งหมด

2. ค่าคะแนนเฉลี่ย

$$\text{สูตร } \bar{X} = \frac{\sum x}{n}$$

โดย \bar{X} แทน คะแนนเฉลี่ย
 $\sum x$ แทน ผลรวมคะแนนทั้งหมด
 n แทน จำนวนคนในกลุ่มตัวอย่าง

3. ส่วนเบี่ยงเบนมาตรฐาน

$$\text{สูตร } S.D. = \sqrt{\frac{n \sum x^2 - (\sum x)^2}{n(n-1)}}$$

โดย $S.D.$ แทน ความเบี่ยงเบนมาตรฐาน
 $\sum X^2$ แทน ผลรวมคะแนนแต่ละกลุ่มยกกำลังสอง
 $(\sum x)^2$ แทน ผลรวมของคะแนนทั้งหมดยกกำลังสอง
 n แทน จำนวนคนในกลุ่มตัวอย่าง

4. การทดสอบค่าไคสแควร์

$$\text{สูตร } X^2 = \sum \frac{(O_{ij} - E_{ij})^2}{E_{ij}}, df = (r-1)(c-1)$$

โดย O_{ij} แทน ความถี่ที่สังเกตได้ในแถวอนที่ i , แถวตั้งที่ j
 E_{ij} แทน ความถี่ที่คาดในแถวอนที่ i , แถวตั้งที่ j
 r แทน จำนวนแถวอน
 c แทน จำนวนแถวตั้ง



การหาค่าความตรง

$$\text{สูตร } IOC = \frac{\sum R}{N}$$

IOC = ดัชนีความสอดคล้อง

R = คะแนนความคิดเห็น

N = จำนวนผู้เชี่ยวชาญ

แทนค่าสูตร

$$IOC = \frac{3}{3}$$
$$= 1$$





การหาค่าความเชื่อมั่นความรู้

$$\text{สูตร } KR-20 = \frac{k}{k-1} \cdot \frac{(1 - \sum S_i^2)}{S^2}$$

$KR-20$ = ความเชื่อมั่นของแบบสอบถาม

k = จำนวนข้อสอบ

S_i^2 = ผลรวมความแปรปรวน

S^2 = ความแปรปรวนของคะแนน

$$\text{สูตรค่าแปรปรวน } S_i^2 = \frac{n \sum x^2 - (\sum x)^2}{n(n-1)}$$

ทำการคำนวณในโปรแกรมคอมพิวเตอร์ spss

RELIABILITY ANALYSIS - SCALE (ALPHA)

Reliability Coefficients

N of Cases = 30.0

N of Items = 9

Alpha = .3336



การหาค่าความยากง่าย

สูตร $P = \frac{R}{N}$

P = ระดับความยากง่าย

R = จำนวนผู้ตอบถูกทั้งหมด

N = จำนวนคนทั้งหมด

แทนค่า $P = \frac{6}{30}$

$$P = 0.2$$

