

บทที่ 4

ผลการดำเนินงานวิจัย

4.1 การจัดหาและติดตั้งอุปกรณ์ Hardware และ Software

จากการศึกษาและทดลองใช้โปรแกรม Microsoft Axapta จะต้องใช้ Hardware และ Software ดังนี้

4.1.1 Hardware

- Computer 1 เครื่อง
- CPU ทุกรุ่น
- Hard Disk 25 GB ขึ้นไป
- RAM 256 MB

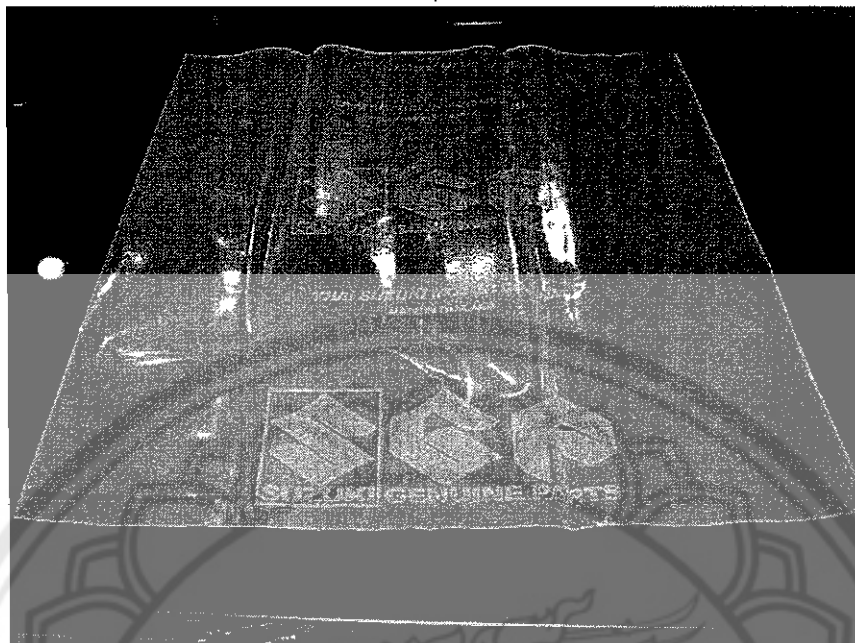
4.1.2 Software

- Microsoft Windows XP
- Microsoft SQL 2000 ขึ้นไป
- Microsoft Axapta 3.0 ,Service Pack
- ระบบ Internet

4.2 การเลือกผลิตภัณฑ์

หลังจากได้เข้าไปศึกษาการผลิตถุงพลาสติกที่ ห้างหุ้นส่วนจำกัด แมกเนติกแอนเน็กซ์ ซัพพลาย แล้วทางคณะผู้วิจัยได้ทำการคัดเลือกผลิตภัณฑ์ถุงพลาสติก ขนาด 25"x35" ที่ผลิตให้กับบริษัท ไทยซูซูกิมอเตอร์ จำกัด ดังรูปที่ 4.1

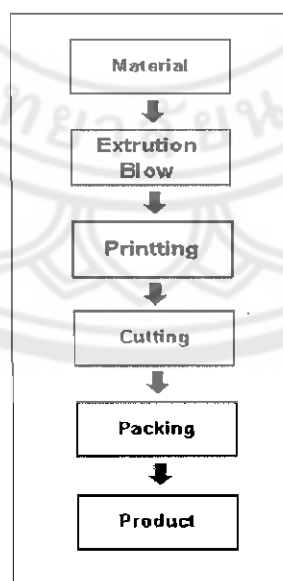
สาเหตุที่ทางคณะผู้ดำเนินการวิจัยได้เลือกผลิตภัณฑ์นี้มาศึกษา เพราะเห็นว่า เป็นผลิตภัณฑ์ที่มีกระบวนการผลิตที่น่าสนใจต่อการทำการวิจัย และมีปริมาณการผลิตมากที่สุดในโรงงาน



รูปที่ 4.1 ผลิตภัณฑ์ถุงพลาสติก ขนาด 25"x35" ที่ผลิตให้กับบริษัท ไทยซูซูกิมอเตอร์ จำกัด

4.3 การวางแผนในการเก็บข้อมูลของผลิตภัณฑ์

จากการศึกษากระบวนการผลิตถุงพลาสติกและทำการเลือกผลิตภัณฑ์แล้ว พบว่า กระบวนการผลิตถุงพลาสติก ขนาด 25"x35" มีกระบวนการ ดังรูปที่ 4.2



รูปที่ 4.2 แผนผังกระบวนการผลิตถุงพลาสติก ขนาด 25"x35"

4.4 การออกแบบโครงสร้างวัตถุดิบ (BOM) ของถุงพลาสติกขนาด 25"x35"

จากการศึกษาการผลิตผลิตภัณฑ์ถุงพลาสติก ขนาด 25"x35" สามารถสรุปรายการวัตถุดิบที่เกี่ยวข้องกับกระบวนการผลิตในส่วนค่าใช้จ่ายทางตรง และรายจ่ายทั้งหมดที่เกี่ยวข้องกับการผลิตถุงพลาสติก ดังตารางที่ 4.1 และตารางที่ 4.2 ตามลำดับ

ตารางที่ 4.1 รายการวัตถุดิบที่เกี่ยวข้องกับกระบวนการผลิตในส่วนของค่าใช้จ่ายทางตรง (Direct Cost) ข้อมูลอ้างอิงจกตารางราคาวัตถุดิบ ภาคผนวก ข หน้า 111

Item No.	Name	Quant/Unit	Make or Buy	Cost per Unit (Baht/kg)
● Direct Cost (ค่าใช้จ่ายทางตรง)				
000	Plastic Bag 25"x35"	1	(Goods)	-
001	Material LLDPE 3120	1	Buy	21.78
002	Material หลอม PE	1	Buy	16.90
003	Material ผงกั๊ด	1	Buy	11.31
004	Material ผงลีน	1	Buy	11.26
005	สีพิมพ์สีเหลือง (NTT 230)	1	Buy	22.50
009	สีเหลือง	1	Buy	13.67

ตารางที่ 4.2 รายจ่ายทั้งหมดที่เกี่ยวข้องกับการผลิตถุงพลาสติก ขนาด 25"x35" (Indirect cost and MRO) ข้อมูลอ้างอิงจากรายสรุปราคาต้นทุนวัตถุดิบ และตารางสรุปค่าใช้จ่ายของโรงงาน ภาคผนวก ข หน้า 117

Item No.	รายการ	ค่าใช้จ่าย (บาท)
● Indirect Cost (ค่าใช้จ่ายทางอ้อม)		
006	ตะแกรง เบอร์ 60	0.14
007	ตะแกรง เบอร์ 100	0.18
008	แกนม้วน	0.01
010	Box พิมพ์	0.03
011	น้ำมัน	0.60
012	ใบมีด	0.14
013	ลูกม้วน	0.01
014	ผ้าปิดจมูก	0.75
015	กระดาษทราย เบอร์ 100	0.05
016	กระดาษทราย เบอร์ 120	0.06
017	กระดาษทราย เบอร์ 400	0.07
018	กระดาษทราย เบอร์ 600	0.07
019	กระดาษทราย เบอร์ 1000	0.08
020	ถุงมือ	0.75
021	ผ้าเช็ด	3.50
022	เทปกาวย	0.01
023	ถุงบรรจุ	-
024	สายรัด	0.75

ตารางที่ 4.2 (ต่อ) รายจ่ายทั้งหมดที่เกี่ยวข้องกับการผลิตถุงพลาสติก ขนาด 25"x35"
(Indirect cost and MRO) ข้อมูลอ้างอิงจากรายงสรุปราคาต้นทุนวัตถุดิบ และตารางสรุป
ค่าใช้จ่ายของโรงงาน ภาคผนวก ข หน้า 116

Item No.	รายการ	ค่าใช้จ่าย (บาท)
● MRO : Maintenance , Repair and Operating (ค่าใ้ส่หู่ย)		
025	ค่าไฟฟ้า	1.62
026	ค่าน้ำ	0.03
027	ค่าประกันภัย	0.10
028	ค่าขนส่ง	0.63
029	ค่าวัสดุเชื้อเพลิง	0.32
030	ค่าโทรศัพท์	0.10
031	ค่าแรงงาน	3.16
032	ค่าตอบแทนพนักงาน	0.95
033	วัสดุสำนักงาน	0.10
034	ค่าบำรุงรักษา	0.16
035	ค่าซ่อมแซมอาคารและสิ่งก่อสร้าง	0.10
036	ค่าซ่อมแซมเครื่องจักรและอุปกรณ์	0.13
037	ค่าเสื่อมราคา-อาคารและสิ่งก่อสร้าง	0.10
038	ค่าเสื่อมราคา-เครื่องจักรและอุปกรณ์	0.13
039	ค่าเสื่อมราคา-ระบบไฟฟ้าและชลประทาน	0.06
040	ค่าเสื่อมราคา-รถขนส่ง	0.04

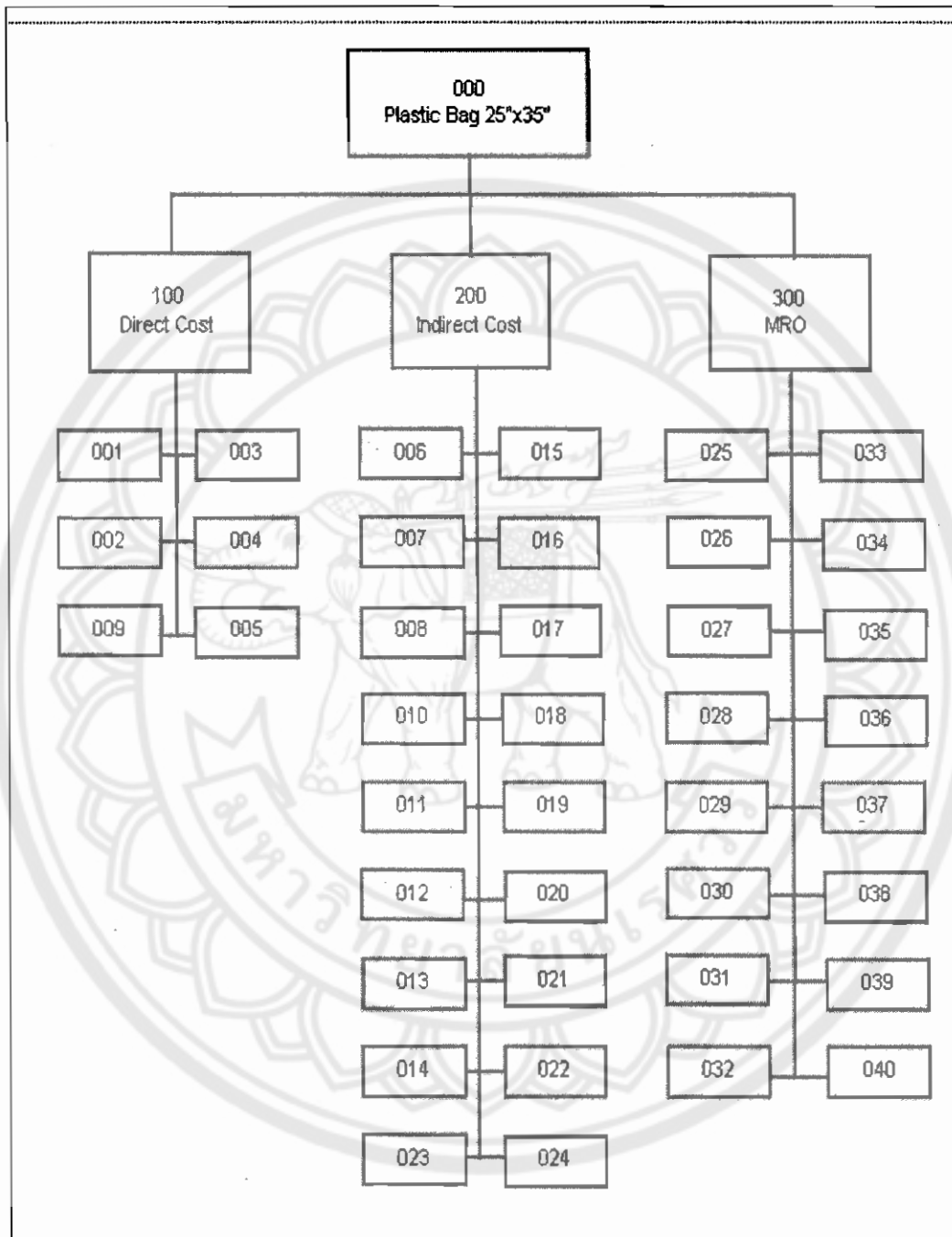
ตารางที่ 4.3 ตารางรายการวัตถุดิบสำหรับผลิตภัณฑ์ถุงพลาสติก ขนาด 25"x35"

Part No.	Part Name	Item Group	ที่มา	
			MAKE	BUY
000	Plastic Bag 25"x35"	PB(Plastic Bag)	/	
100	Direct cost	DC (Direct cost)		/
200	Indirect cost	IDC (Indirect cost)		/
300	MRO	MRO (Operating Cost)		/
001	Material LLDPE 3120	DC (Direct cost)		/
002	Material หลอม PE	DC (Direct cost)		/
003	Material ผงกัก	DC (Direct cost)		/
004	Material ผงลื่น	DC (Direct cost)		/
005	สีพิมพ์สีเหลือง (NTT 230)	DC (Direct cost)		/
009	สีเหลือง	DC (Direct cost)		/
006	ตะแกรง เบอร์ 60	IDC (Indirect cost)		/
007	ตะแกรง เบอร์ 100	IDC (Indirect cost)		/
008	แกนมัน	IDC (Indirect cost)		/
010	Box พิมพ์	IDC (Indirect cost)		/
011	น้ำมัน	IDC (Indirect cost)		/
012	ใบมีด	IDC (Indirect cost)		/
013	ลูกมัน	IDC (Indirect cost)		/
014	ผ้าปิดจมูก	IDC (Indirect cost)		/
015	กระดาษทราย เบอร์ 100	IDC (Indirect cost)		/
016	กระดาษทราย เบอร์ 120	IDC (Indirect cost)		/
017	กระดาษทราย เบอร์ 400	IDC (Indirect cost)		/
018	กระดาษทราย เบอร์ 600	IDC (Indirect cost)		/
019	กระดาษทราย เบอร์ 1000	IDC (Indirect cost)		/
020	ถุงมือ	IDC (Indirect cost)		/
021	ผ้าเช็ด	IDC (Indirect cost)		/

ตารางที่ 4.3 (ต่อ) ตารางรายการวัตถุดิบสำหรับผลิตภัณฑ์ถุงพลาสติก ขนาด 25"x35"

Part No.	Part Name	Item Group	ที่มา	
			MAKE	BUY
022	เทพขาว	IDC (Indirect cost)		/
023	ถุงบรรจุ	IDC (Indirect cost)	/	
024	สายรัด	IDC (Indirect cost)		/
025	ค่าไฟฟ้า	MRO (Operating Cost)		/
026	ค่าน้ำ	MRO (Operating Cost)		/
027	ค่าประกันภัย	MRO (Operating Cost)		/
028	ค่าขนส่ง	MRO (Operating Cost)		/
029	ค่าวัสดุเชื้อเพลิง	MRO (Operating Cost)		/
030	ค่าโทรศัพท์	MRO (Operating Cost)		/
031	ค่าแรงงาน	MRO (Operating Cost)		/
032	ค่าตอบแทนพนักงาน	MRO (Operating Cost)		/
033	วัสดุสำนักงาน	MRO (Operating Cost)		/
034	ค่าบำรุงรักษา	MRO (Operating Cost)		/
035	ค่าซ่อมแซมอาคารและ สิ่งก่อสร้าง	MRO (Operating Cost)		/
036	ค่าซ่อมแซมเครื่องจักร และอุปกรณ์	MRO (Operating Cost)		/
037	ค่าเสื่อมราคา-อาคารและ สิ่งก่อสร้าง	MRO (Operating Cost)		/
038	ค่าเสื่อมราคา-เครื่องจักร และอุปกรณ์	MRO (Operating Cost)		/
039	ค่าเสื่อมราคา-ระบบไฟฟ้า และชลประทาน	MRO (Operating Cost)		/
040	ค่าเสื่อมราคา-รถขนส่ง	MRO (Operating Cost)		/

โครงสร้างแสดงการวิเคราะห์รายการวัสดุ (BOM)



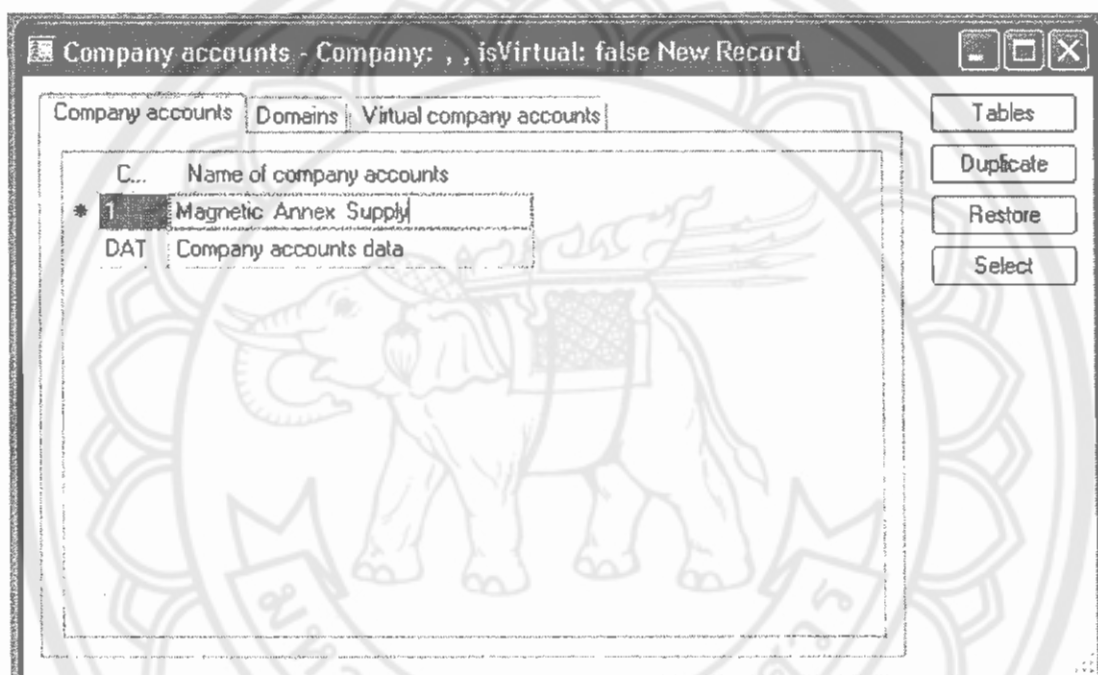
รูปที่ 4.3 แสดงรายการวัตถุดิบของผลิตภัณฑ์ถุงพลาสติก ขนาด 25"x35"

4.5 การป้อนข้อมูลในโปรแกรม Microsoft Axapta

หลังจากที่ได้ศึกษาและวิเคราะห์รายการวัสดุแล้ว จึงนำข้อมูลที่ได้มาไปกรอกลงในโปรแกรม Microsoft Axapta 3.0

4.5.1 การตั้งชื่อบริษัท

Main menu > Administration > Company Accounts > Company Accounts Tab
(ชื่อบริษัทในที่นี้ คือ Magnetic Annex Supply) ซึ่งผลที่ได้จะเป็น ดังรูปที่ 4.4



รูปที่ 4.4 การตั้งชื่อบริษัท

4.5.2 ทำการสร้างข้อมูลบริษัท

Main menu > Basic > Set up > Company information > General Tab จะเป็นการกรอกข้อมูลพื้นฐานต่างๆของบริษัท เช่น ที่ตั้ง, โทรศัพท์ และโทรสาร เป็นต้น ดังรูปที่ 4.5

รูปที่ 4.5 การสร้างข้อมูลบริษัท

4.5.3 ทำการสร้างข้อมูลค่าใช้จ่ายเกี่ยวกับการผลิตถุงพลาสติกขนาด 25"x35"

Main menu > Inventory Management > Items > Ctrl+N นำวัตถุดิบและค่าใช้จ่ายต่างๆในการผลิตถุงพลาสติกขนาด 25"x35" มากกรอกในหน้าต่าง ดังรูปที่ 4.6 โดย

- Item Number ให้กรอกตัวเลขที่เราตั้งขึ้นเป็นรหัสแทนชื่อผลิตภัณฑ์และรายการต้นทุนต่างๆ
- Item Name ให้กรอก ชื่อรายการต้นทุนต่างๆ
- Search Name จะขึ้นชื่อตาม Item Name โดยอัตโนมัติ
- Item Group จะระบุชนิดของต้นทุนว่าเป็นต้นทุนชนิดใดบ้าง
- Item type จะระบุประเภทของข้อมูลต้นทุน (ให้กำหนดชนิดของข้อมูลที่กรอกลงไปว่าอยู่ในส่วนของ BOM หรือ Item)

Item - Item number: 000, Plastic Bag 25"x35"

Overview | General | Setup | References | Price/Discount | Quantity | Other | Dimension

Item number	Item name	Search name	Item group	Item type
000	Plastic Bag 25"x35"	PlasticBag25"x35"	PB	BOM
0001	Plastic Bag 25"x35"	PlasticBag25"x35"	PB	BOM
0002	Plastic Bag 25"x35"	PlasticBag25"x35"	PB	BOM
001	Material LLDPE 3120	MaterialLLDPE3120	DC	Item
001v1	Material LLDPE 3120	MaterialLLDPE3120	DC	Item
001v2	Material LLDPE 3120	MaterialLLDPE3120	DC	Item
002	Material PE	MaterialPE	DC	Item
002v1	Material PE	MaterialPE	DC	Item
002v2	Material PE	MaterialPE	DC	Item
003	Material M1	MaterialM1	DC	Item
003v1	Material M1	MaterialM1	DC	Item
003v2	Material M1	MaterialM1	DC	Item
004	Material M2	MaterialM2	DC	Item
004v1	Material M2	MaterialM2	DC	Item
004v2	Material M2	MaterialM2	DC	Item
005	Colour NTT230	ColourNTT230	DC	Item
005v1	Colour NTT230	ColourNTT230	DC	Item
005v2	Colour NTT230	ColourNTT230	DC	Item
006	Tagang no.50	Tagangno50	IDC	Item
007	Tagang no.100	Tagangno100	IDC	Item
008	Conel 1	Conel1	IDC	Item
009	Colour	Colour	IDC	Item
010	Box	Box	IDC	Item
011	Oil	Oil	IDC	Item
012	Knife	Knife	IDC	Item
013	conel 2	conel2	IDC	Item
014	cloth 1	cloth1	IDC	Item
015	Sandpaper no.100	Sandpaperno100	IDC	Item
016	Sandpaper no.120	Sandpaperno120	IDC	Item
017	Sandpaper no.400	Sandpaperno400	IDC	Item
018	Sandpaper no.600	Sandpaperno600	IDC	Item
019	Sandpaper no.1000	Sandpaperno1000	IDC	Item

Transactions
On-hand
Setup
Trade agmt.
Functions
Inquiries
Forecasting
BOM
Route

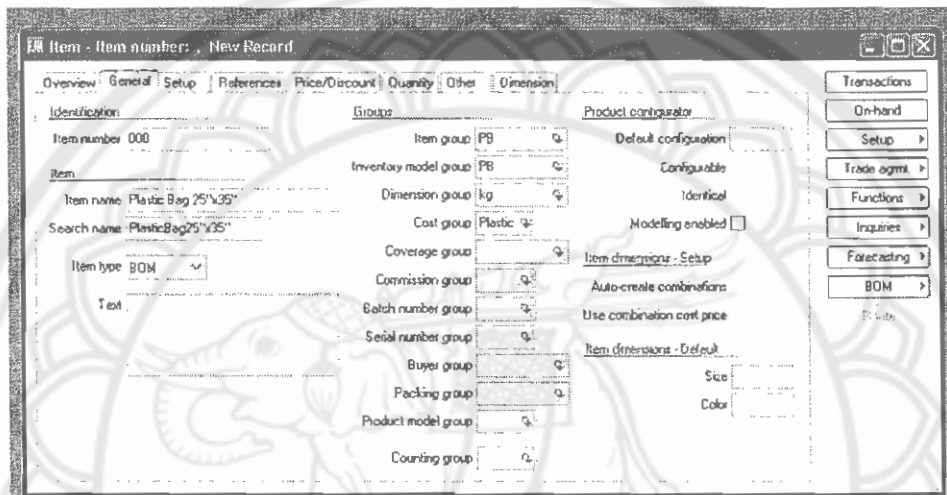
รูปที่ 4.6 การสร้างข้อมูลค่าใช้จ่ายเกี่ยวกับการผลิตถุงพลาสติกขนาด 25"x35"

โดยในส่วนของ Item Type ให้กำหนดชนิดของข้อมูลที่กรอกลงไปว่าอยู่ในส่วนของ BOM หรือ Item

4.5.4 การ Set up ค่าข้อมูลของแต่ละ Item

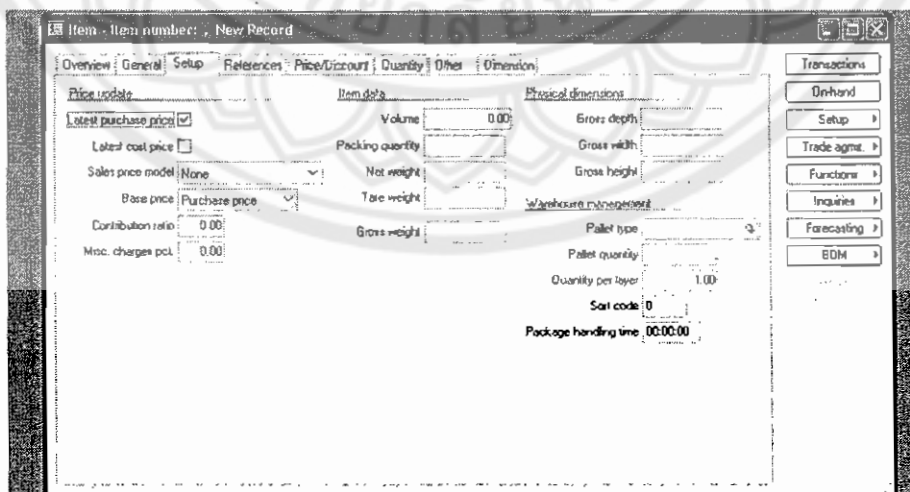
เมื่อทำการกรอกข้อมูลวัตถุดิบและค่าใช้จ่ายต่างๆ ในการผลิตถุงพลาสติกขนาด 25"x35" 1 กิโลกรัม เรียบร้อยแล้ว ต่อมาทำการ set up ค่าต่างๆ ของแต่ละ Item ดังนี้

- เลือกแถบ General เพื่อทำการกำหนดค่า Item Group, Inventory Model Group และ Dimension Group ของแต่ละ Item จะได้ผลดังรูปที่ 4.7



รูปที่ 4.7 กำหนดค่า Item Group, Inventory Model Group และ Dimension Group

- เลือกแถบ Set up คลิกเครื่องหมายถูกที่ Latest purchase Price ดังรูปที่ 4.8



รูปที่ 4.8 การกำหนดค่าในส่วนของ Set up

- เลือกแถบ Price/Discount เพื่อทำการกรอกข้อมูลทางด้านราคาในช่อง Cost โดยที่
จะเหมือนกันทุกๆ Item ดังรูปที่ 4.9

Item - Item number: 001, Material LLDPE 3120

Purchase order	Cost	Sales order
Price: 21.78	Price: 21.78	Price: 21.78
Price unit: 1.00	Price unit: 1.00	Price unit: 1.00
Price misc. charges: 0.00	Price misc. charges: 0.00	Price misc. charges: 0.00
Price quantity: 0.00	Price quantity: 0.00	Price quantity: 0.00
Date of price: 31/5/2006	Date of price: 31/5/2006	Date of price: 31/5/2006
<input checked="" type="checkbox"/> Incl. in unit price	<input checked="" type="checkbox"/> Incl. in unit price	<input type="checkbox"/> Incl. in unit price
Line discount: %	Line discount: %	Line discount: %
Multiline discount: %	Multiline discount: %	Multiline discount: %
<input checked="" type="checkbox"/> Total discount	<input checked="" type="checkbox"/> Total discount	<input checked="" type="checkbox"/> Total discount
Supplementary item group: %	Supplementary item group: %	Supplementary item group: %

รูปที่ 4.9 การกำหนดค่าในส่วนของ Price/Discount

- เลือกแถบ Quantity เพื่อกำหนดหน่วยของ Item ตรงส่วนของ Unit ในกรณีนี้ให้
กำหนดหน่วยเป็น kg ทำเหมือนกันให้ครบทุก Item ดังรูปที่ 4.10

Item - Item number: 040, Depreciation of Transport

Purchase order	Inventory	Sales order
Unit: kg	Unit: kg	Unit: kg
Multiple: 0.00	Multiple: 0.00	Multiple: 0.00
Min. order quantity: 0.00	Min. order quantity: 0.00	Min. order quantity: 0.00
Max. order quantity: 0.00	Max. order quantity: 0.00	Max. order quantity: 0.00
Standard order quantity: 0.00	Standard order quantity: 0.00	Standard order quantity: 0.00
Warehouse: %	Warehouse: %	Warehouse: %
<input type="checkbox"/> Mandatory	<input type="checkbox"/> Mandatory	<input type="checkbox"/> Mandatory
Lead time: 0	Lead time: 0	Lead time: 0
<input type="checkbox"/> Working days	<input type="checkbox"/> Working days	<input type="checkbox"/> Stopped
<input type="checkbox"/> Stopped	<input type="checkbox"/> Stopped	<input type="checkbox"/> Interscompany stopped
<input type="checkbox"/> Interscompany stopped		

รูปที่ 4.10 การSet up ค่าต่างๆบนQuantity

- จากนั้นมากรอกข้อมูลต่างๆ ลงไปในตารางของ Item ให้ครบทุก Item ที่กำหนดไว้ โดย Item Group ให้เลือกตามกลุ่มที่ได้ทำไว้ สำหรับ Item Type ของผลิตภัณฑ์ Direct cost, Indirect cost, Operating cost ให้ระบุเป็น BOM และส่วนตัววัตถุดิบอื่นๆ ให้ระบุเป็น Item เมื่อทำการป้อนข้อมูลทุกๆ Item ดังรูปที่ 4.11

Item number	Item name	Search name	Item group	Item type
039	Depreciation of Electricalswal	DepreciationofElect	MRO	Item
040	Depreciation of Transport	DepreciationofTransp	MRO	Item
100	Direct Cost	DirectCost	PB	BOM
1001	Direct Cost	DirectCost	PB	BOM
1002	Direct Cost	DirectCost	PB	BOM
200	Indirect Cost	IndirectCost	PB	BOM
2001	Indirect Cost	IndirectCost	PB	BOM
2002	Indirect Cost	IndirectCost	PB	BOM
300	Operating Cost	OperatingCost	PB	BOM
3001	Operating Cost	OperatingCost	PB	BOM
3002	Operating Cost	OperatingCost	PB	BOM

รูปที่ 4.11 แสดงตารางการกรอกข้อมูล Item

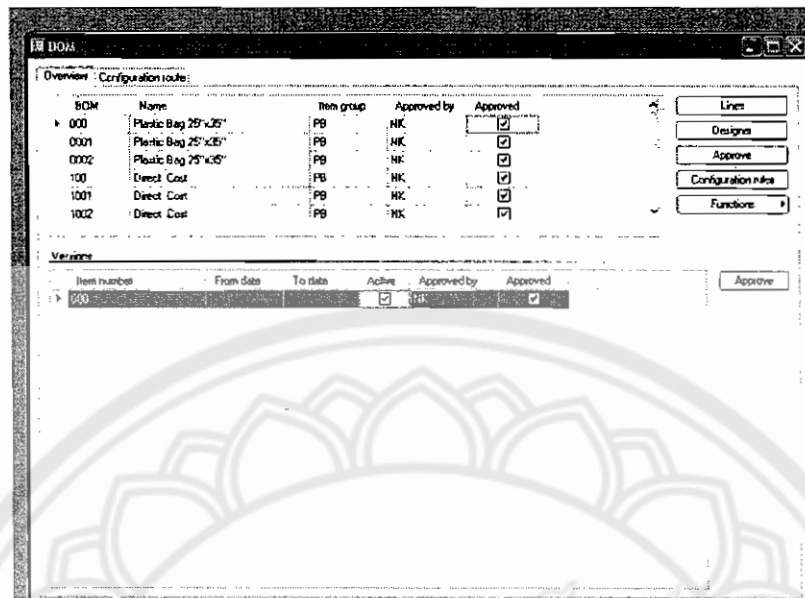
4.5.5 การสร้าง BOM ของผลิตภัณฑ์ถุงพลาสติกขนาด 25"x35"

จากการเก็บข้อมูล มีค่าใช้จ่ายที่เกี่ยวข้องของกระบวนการผลิตถุงพลาสติกขนาด 25"x35" โดยแบ่งออกได้ 3 กลุ่ม ดังนี้

- Direct Cost
- Indirect Cost
- MRO (Maintenance, Repair and Operating)

มีขั้นตอนดังนี้

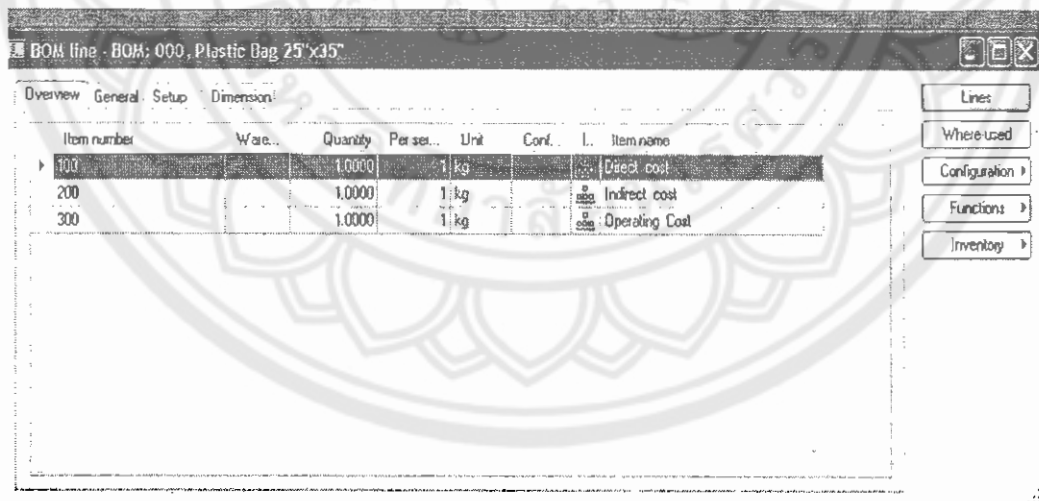
โดยเลือก Inventory Management > Bill Of Material > Ctrl + N แล้วทำการกรอกข้อมูลที่เป็น BOM ลงไปทั้งตารางด้านล่างและด้านบนกรอกให้ตรงกัน จะได้ดังรูปที่ 4.12



รูปที่ 4.12 แสดงการกรอกข้อมูลของ BOM

- จากนั้นให้คลิก Lines > Ctrl + N คลิกเลือก Item ของแต่ละ BOM ให้ครบทุกตัว

ดังรูปที่ 4.13



รูปที่ 4.13 แสดงการเลือก Item ลงไปในแต่ละ BOM

หลังจากนั้นให้ใส่ชื่อผู้รับผิดชอบลงไปในช่วง Approved by จากนั้นทำการเช็คตรง Active(/) ให้ครบทุกตัวเพื่อที่จะสามารถแตก BOM ได้ ซึ่งเช็คดูจากการแตก BOM ได้จาก Designer ก็จะแสดงให้เห็น ดังรูปที่ 4.14

Item number	Search name	Item group	T
000	PlasticBag25x35"	PB	
0001	PlasticBag25x35"	PB	
0002	PlasticBag25x35"	PB	
001	MaterialLLDPE3120	DC	
001v1	MaterialLLDPE3120	DC	
001v2	MaterialLLDPE3120	DC	
002	MaterialPE	DC	
002v1	MaterialPE	DC	
002v2	MaterialPE	DC	
003	Materialm1	DC	
003v1	Materialm1	DC	
003v2	Materialm1	DC	
004	Materialm2	DC	
004v1	Materialm2	DC	
004v2	Materialm2	DC	
005	ColourNTT230	DC	
005v1	ColourNTT230	DC	
005v2	ColourNTT230	DC	
006	Tagangno50	IDC	
007	Tagangno100	IDC	
009	Cone1	IDC	
009	Colour	IDC	
010	Box	IDC	
011	DI	IDC	
012	Knife	IDC	
013	Cone2	IDC	
014	Cloth1	IDC	

รูปที่ 4.14 แสดงหน้าต่างการแตก BOM

4.5.6 การ Set up Vendor

จากข้อมูลของบริษัททำให้ทราบว่า ทางบริษัทได้รับซื้อวัตถุดิบในการผลิตถุงพลาสติก ขนาด 25"x35" จากแหล่งจำหน่าย 2 แห่ง ดังตารางที่ 4.4 เป็นตารางแสดงราคาวัตถุดิบของแต่ละแห่ง โดยราคาที่แสดงนั้นเป็นราคาเฉลี่ยของราคาต้นทุนวัตถุดิบ ที่ใช้ในการผลิตถุงพลาสติก ขนาด 25"x35" ปริมาณ 1 กิโลกรัม

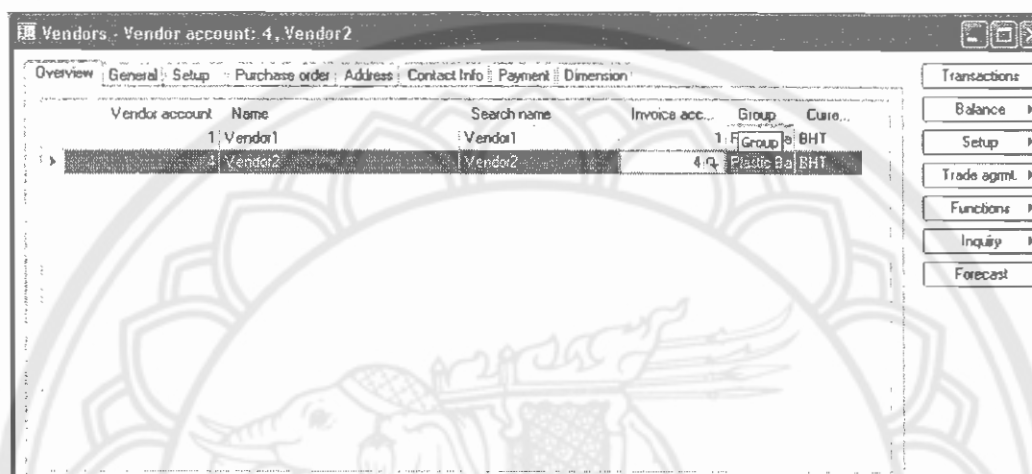
ตารางที่ 4.4 เป็นตารางแสดงราคาวัตถุดิบของแต่ละแห่ง

รายการวัตถุดิบ	ราคาวัตถุดิบ(บาท/ กิโลกรัม)	
	Vendor 1	Vendor 2
Material LLDPE 3120	21.78	21.78
Material หลอม PE	16.90	17.71
Material ผงกััด	11.48	11.31
Material ผงลื่น	11.48	11.26
สีพิมพ์สีเหลือง (NTT 230)	22.50	23.40
สีเหลือง	13.67	13.67

นำข้อมูลที่ได้มาป้อนลงในโปรแกรม Microsoft Axapta 3.0 โดยมีขั้นตอนดังนี้

- เลือก Main menu > Accounts payable > Vendor > กด Ctrl+N จะได้นหน้าต่างดัง

รูป 4.15 และทำการกรอกข้อมูลลงในช่อง Name, Search Name, ในช่องของ Group ให้เลือกเป็นวัตถุดิบและในช่องของ Currency เลือก BHT (Thai Baht)

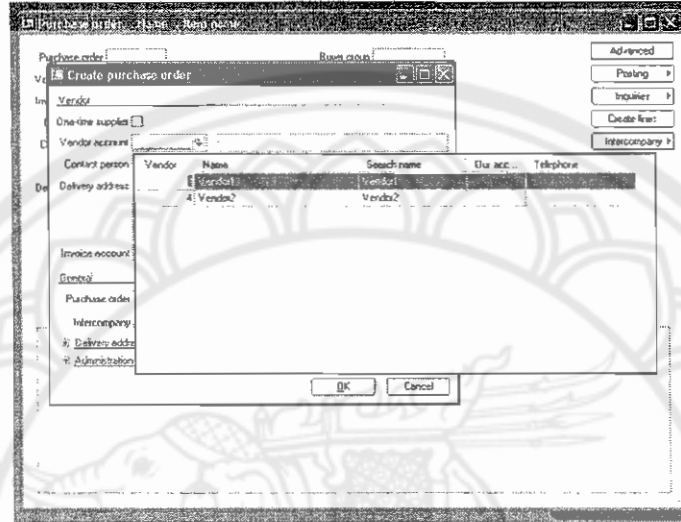


รูปที่ 4.15 การ Set up Vendor

- การใส่ราคาของ Item แต่ละ Vendor

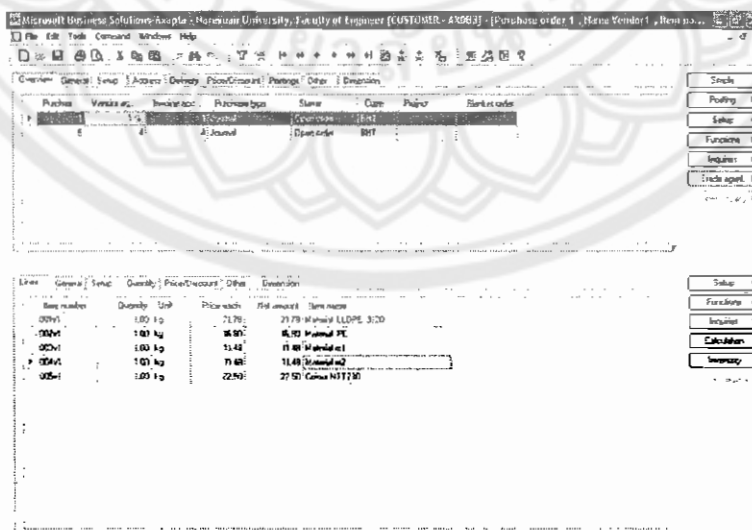
ก) เลือก Main menu > Accounts payable > Purchase order >

Ctrl+ N > เลือก Vendor > แล้วกด OK จะได้ดังรูป 4.16



รูปที่ 4.16 แสดงวิธีการเลือก Vendor

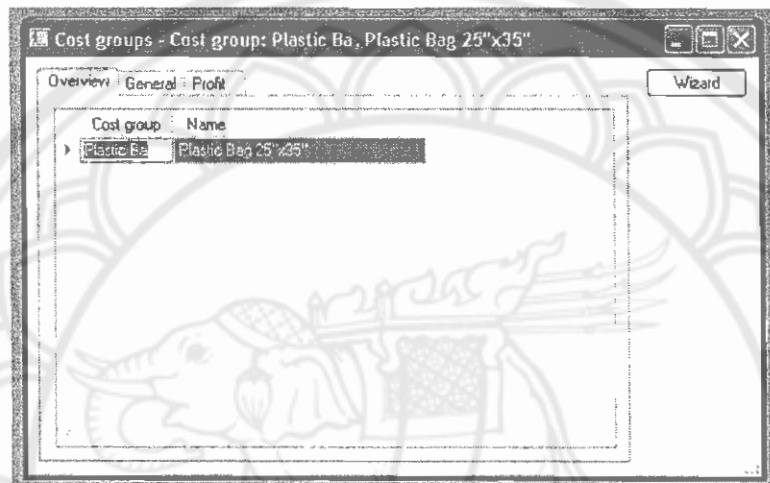
- ทำการเลือก Vendor 1 แล้วกด Ctrl+ N เพื่อเลือกชิ้นส่วนที่ทำกรซื้อและกำหนดราคาที่ซื้อจาก Vendor 1 นั้นและทำเหมือนกันใน Vendor อื่นๆ ดังรูป 4.17



รูปที่ 4.17 หน้าต่างแสดงราคา Item ของแต่ละ Vendor

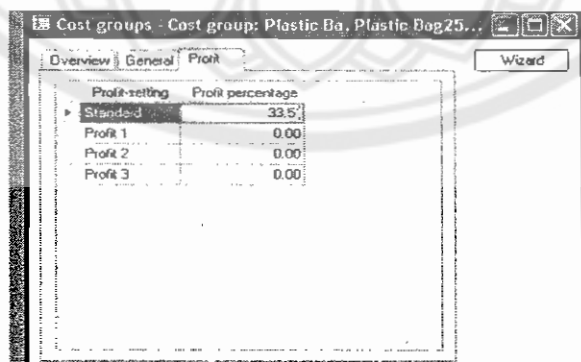
4.5.7 การกำหนด Profit มีขั้นตอน ดังนี้

- Inventory Management > Set up > Bill of Material > Cost Group
- กำหนด Cost Group โดยการสร้างเอกสารใหม่ (กด Ctrl+ N) แล้วทำการใส่ Cost Group และชื่อของ Cost Group ในที่นี้กำหนด Cost Group เป็น Plastic Ba ชื่อ Plastic Bag 25"x35" ดังรูปที่ 4.18 แล้วกดเลือก Profit เพื่อกำหนดค่า



รูปที่ 4.18 การกำหนด Cost Group

- เลือก Profit Tab และทำการตั้งค่า Profit โดยได้ตั้งค่า Profit ไว้ที่ค่า Profit Standard 33.51 % โดยในการเทียบค่า Profit นั้นจะทำการเทียบกับราคาขาย ณ ราคาขายปัจจุบันคือ 150 บาท/กิโลกรัม ดังรูปที่ 4.19

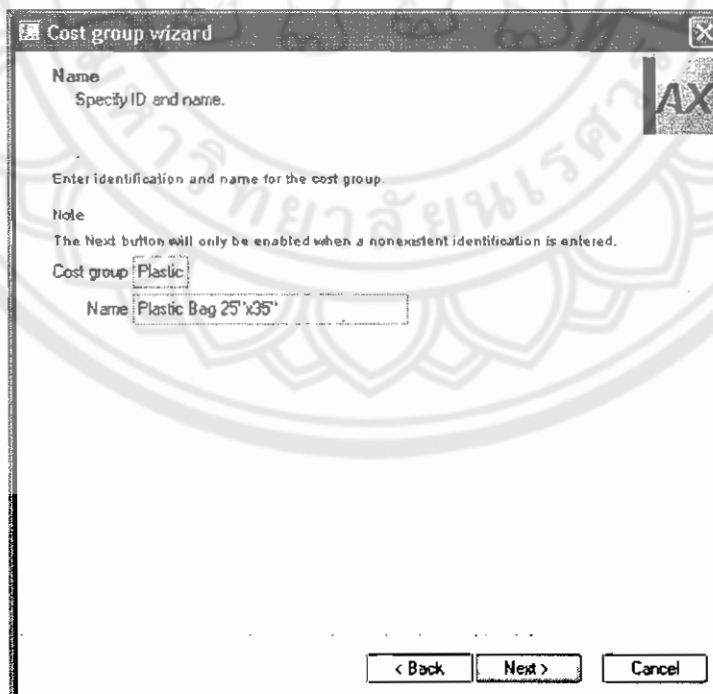


รูปที่ 4.19 การตั้งค่า Profit

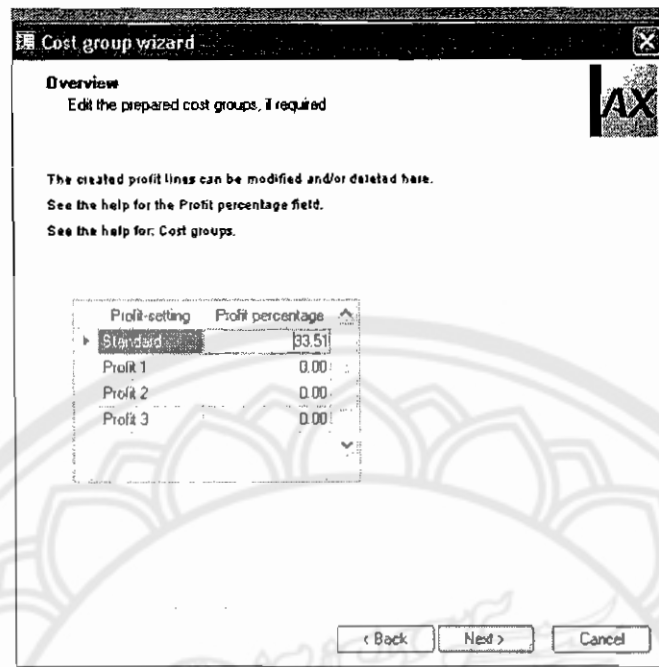
- เมื่อดังค่า Profit เสร็จแล้ว ให้กด Wizard แล้วจะเจอหน้าต่างถัดไปกด Next จะปรากฏหน้าต่างดังรูปที่ 4.20 เพื่อที่จะใส่เปอร์เซ็นต์กำไรของแต่ละ Profit ดังนี้ แล้วกด finish



รูปที่ 4.20 ขั้นตอนการตั้งค่า Profit



รูปที่ 4.21 ขั้นตอนการตั้งชื่อ Cost group และ Name



รูปที่ 4.22 การกำหนดค่าเปอร์เซ็นต์กำไรของแต่ละ Profit

4.6 ทดสอบโปรแกรม Microsoft Axapta 3.0

4.6.1 ทำการทดสอบให้โปรแกรมทำการออกแบบผังโครงสร้างของวัตถุดิบว่าในผังโครงสร้างของวัตถุดิบเหล่านั้นมี Item ครอบคลุมที่เรากำหนดไว้หรือไม่ และชนิดใดบ้าง แล้วสังเกตการณ์ประมวลผลของโปรแกรม ปรากฏว่าโปรแกรมทำได้จริง ดังรูปที่ 4.23 โดยเลือก Main menu > Inventory Management > Bill of Material > Designer

The screenshot shows the 'BOM Designer' window in Microsoft Axapta 3.0. The left pane displays a hierarchical tree structure for a Bill of Material (BOM) with a root 'BOM number: 000'. The right pane displays a table of items with the following columns: Item number, Search name, Item group, and T. The table contains 14 rows of data.

Item number	Search name	Item group	T.
000	PlasticBag25"x35"	PB	
0001	PlasticBag25"x35"	PB	
0002	PlasticBag25"x35"	PB	
001	Material.LDPE 3120	DC	
001v1	Material.LDPE 3120	DC	
001v2	Material.LDPE 3120	DC	
002	MaterialPE	DC	
002v1	MaterialPE	DC	
002v2	MaterialPE	DC	
003	Materialm1	DC	
003v1	Materialm1	DC	
003v2	Materialm1	DC	
004	Materialm2	DC	
004v1	Materialm2	DC	
004v2	Materialm2	DC	
005	ColourNIT230	DC	
005v1	ColourNIT230	DC	
005v2	ColourNIT230	DC	
006	Tagangnc60	IDC	
007	Tagangno100	IDC	
008	Cone1	IDC	
009	Colour	IDC	
010	Box	IDC	
011	Oil	IDC	
012	Knife	IDC	
013	Cone2	IDC	
014	Cloth1	IDC	

รูปที่ 4.23 ผลการทดสอบผังโครงสร้างของวัตถุดิบ

4.6.2 ทำการทดสอบให้โปรแกรมต้นทุนการผลิตถุงพลาสติกขนาด 25" x 35" รวมทั้งราคาขายที่ Profit Standard 33.51% จากนั้นทำการประมวลผลของโปรแกรม ดังนี้ เลือก Main menu > Inventory Management > Item > เลือก Item Number > BOM Bottom > Calculation > Calculation Bottom จะได้นหน้าต่างดังรูป 4.24 และได้ผลการคำนวณที่ Profit ต่างๆ ดังรูปที่ 4.25

รูปที่ 4.24 การเลือก Profit

Calcu..	Item number	Quantity	Unit	Cost pric...	Sales pri...
28	000	1.00	kg	112.35	150.00

รูปที่ 4.25 ผลการคำนวณราคาต้นทุนและราคาขายของถุงพลาสติกขนาด 25" x 35"

4.6.3 จากการทำการทดสอบให้โปรแกรมทำการออกแบบผังโครงสร้างของวัตถุดิบ ทำการ Print ใบโครงสร้างวัตถุดิบ ดังนี้

Inventory Management > Item > BOM Bottom > Designer > กด ไอคอน Print
จะได้ผลดังรูปที่ 4.26

Magneto Annex Supply Ltd.

Lines

Item number	Item name	Item group	Unit	Purchase Standard order quantity	Min. order quantity	Inventory Standard order quantity	Min. order quantity	Cost price	Price
000	Plastic Bag 25x35"	PB	kg	1.00	0.00	1.00	0.00	112.95	150.00

Item number	Item name	Item type	Position	Oper. No	Quantity	Per series	Unit	Formula	Line Type
100	Direct cost	BOM			1.0000	1	kg	Standard	Item
001	Material LLDPE 3120	Item			1.0000	1	kg	Standard	Item
002	Material PE	Item			1.0000	1	kg	Standard	Item
003	Material ml	Item			1.0000	1	kg	Standard	Item
004	Material ml2	Item			1.0000	1	kg	Standard	Item
005	Colour HHT230	Item			1.0000	1	kg	Standard	Item
200	Indirect cost	BOM			1.0000	1	kg	Standard	Item
006	Tagging no.20	Item			1.0000	1	kg	Standard	Item
007	Tagging no.100	Item			1.0000	1	kg	Standard	Item
008	Cone 1	Item			1.0000	1	kg	Standard	Item
009	Colour	Item			1.0000	1	kg	Standard	Item
010	Box	Item			1.0000	1	kg	Standard	Item
011	Oil	Item			1.0000	1	kg	Standard	Item
012	Ice/Hk	Item			1.0000	1	kg	Standard	Item
013	Cone 2	Item			1.0000	1	kg	Standard	Item
014	Cloth 1	Item			1.0000	1	kg	Standard	Item
015	Sandpaper no 100	Item			1.0000	1	kg	Standard	Item
016	Sandpaper no 120	Item			1.0000	1	kg	Standard	Item
017	Sandpaper no 400	Item			1.0000	1	kg	Standard	Item
018	Sandpaper no 800	Item			1.0000	1	kg	Standard	Item
019	Sandpaper no 1000	Item			1.0000	1	kg	Standard	Item
020	Glove	Item			1.0000	1	kg	Standard	Item
021	Cloth 2	Item			1.0000	1	kg	Standard	Item
022	Tape	Item			1.0000	1	kg	Standard	Item
024	Rope	Item			1.0000	1	kg	Standard	Item
300	Operating Cost	BOM			1.0000	1	kg	Standard	Item
025	Electrical charge	Item			1.0000	1	kg	Standard	Item
026	Water charge	Item			1.0000	1	kg	Standard	Item
027	Insurance charge	Item			1.0000	1	kg	Standard	Item
028	Transport charge	Item			1.0000	1	kg	Standard	Item
029	Fuel charge	Item			1.0000	1	kg	Standard	Item

รูปที่ 4.26 ใบโครงสร้างวัตถุดิบ

4.6.4 ผลการคำนวณราคาต้นทุนและราคาขายของถุงพลาสติกขนาด 25"x35" 1 กิโลกรัม
ทำการ Print ใบราคาต้นทุนการผลิตถุงพลาสติกขนาด 25"x35" ดังรูปที่ 4.27

Microsoft Business Solutions-Axapta - Naresuan University, Faculty of Engineer [CUSTOMER - AXDB3] - [Complete BOM calculation - Report]

File Edit Tools Command Windows Help

Mandric Annex Supply Ltd. Page 1
5/5/2005 14:55:40

Complete BOM calculation

Calculation number	Item number	Quantity	Unit	Prod-setting	Date	Cost amount	Cost amount incl. charges	Sales amount	Sales amount incl. charges	Cost price per unit	Sales price per unit
28 000		1.00	kg	Standard	4/5/2005	112.35		150.00		112.35	150.00
				Cost							
Type	Item/Work center	Level	group	Operation	Consumption	Unit	Cost price total	Sales price total	Cost price per unit	Sales price per unit	
Production	000	0	Plastic		1.00	kg	112.35	150.00	112.35	150.00	
BOM	100	1	Plastic		1.00	kg	83.76	111.81	83.75	111.81	
Item	001	2	Plastic		1.00	kg	21.78	29.08	21.78	29.08	
Item	002	2	Plastic		1.00	kg	16.90	22.56	16.90	22.56	
Item	003	2	Plastic		1.00	kg	11.21	15.10	11.21	15.10	
Item	004	2	Plastic		1.00	kg	11.28	15.23	11.28	15.03	
Item	005	2	Plastic		1.00	kg	22.50	30.04	22.50	30.04	
BOM	200	1	Plastic		1.00	kg	20.67	27.66	20.67	27.66	
Item	006	2	Plastic		1.00	kg	0.14	0.19	0.14	0.19	
Item	007	2	Plastic		1.00	kg	0.18	0.24	0.18	0.24	
Item	008	2	Plastic		1.00	kg	0.01	0.01	0.01	0.01	
Item	009	2	Plastic		1.00	kg	13.67	18.25	13.67	18.25	
Item	010	2	Plastic		1.00	kg	0.03	0.04	0.03	0.04	
Item	011	2	Plastic		1.00	kg	0.60	0.80	0.60	0.80	
Item	012	2	Plastic		1.00	kg	0.14	0.19	0.14	0.19	
Item	013	2	Plastic		1.00	kg	0.01	0.01	0.01	0.01	
Item	014	2	Plastic		1.00	kg	0.75	1.00	0.75	1.00	
Item	015	2	Plastic		1.00	kg	0.05	0.07	0.05	0.07	
Item	016	2	Plastic		1.00	kg	0.06	0.08	0.06	0.08	
Item	017	2	Plastic		1.00	kg	0.07	0.09	0.07	0.09	
Item	018	2	Plastic		1.00	kg	0.07	0.09	0.07	0.09	
Item	019	2	Plastic		1.00	kg	0.08	0.11	0.08	0.11	
Item	020	2	Plastic		1.00	kg	0.75	1.00	0.75	1.00	
Item	021	2	Plastic		1.00	kg	3.50	4.67	3.50	4.67	
Item	022	2	Plastic		1.00	kg	0.01	0.01	0.01	0.01	
Item	024	2	Plastic		1.00	kg	0.75	1.00	0.75	1.00	
BOM	300	1	Plastic		1.00	kg	7.73	10.32	7.73	10.32	
Item	025	2	Plastic		1.00	kg	1.62	2.16	1.62	2.16	
Item	026	2	Plastic		1.00	kg	0.03	0.04	0.03	0.04	
Item	027	2	Plastic		1.00	kg	0.10	0.13	0.10	0.13	
Item	028	2	Plastic		1.00	kg	0.83	0.94	0.83	0.94	
Item	029	2	Plastic		1.00	kg	0.32	0.43	0.32	0.43	
Item	030	2	Plastic		1.00	kg	0.10	0.13	0.10	0.13	
Item	031	2	Plastic		1.00	kg	3.16	4.22	3.16	4.22	
Item	032	2	Plastic		1.00	kg	0.95	1.27	0.95	1.27	
Item	033	2	Plastic		1.00	kg	0.10	0.13	0.10	0.13	
Item	034	2	Plastic		1.00	kg	0.16	0.21	0.16	0.21	
Item	035	2	Plastic		1.00	kg	0.10	0.13	0.10	0.13	
Item	036	2	Plastic		1.00	kg	0.13	0.17	0.13	0.17	
Item	037	2	Plastic		1.00	kg	0.10	0.13	0.10	0.13	

Page 1/1

รูปที่ 4.27 ผลการทดสอบการ Print ใบราคาต้นทุนของการผลิตถุงพลาสติกขนาด 25"x35"

4.7 วิเคราะห์ผลทดสอบ

4.7.1 โปรแกรม Microsoft Axapta 3.0 สามารถประมวลผลได้ คือ สามารถทำการประมวลผลผังโครงสร้างของวัตถุดิบในการผลิตถุงพลาสติกขนาด 25"x35" คำนวณราคาต้นทุนและราคาขายของถุงพลาสติกขนาด 25"x35" พร้อมทั้งกำหนดผลกำไรที่ต้องการ

4.7.2 ในการ Print out ใบแสดงโครงสร้างวัตถุดิบและใบแสดงราคาต้นทุนของการผลิตถุงพลาสติกขนาด 25"x35" นั้น โปรแกรม Microsoft Axapta สามารถ Print out ใบแสดงโครงสร้างวัตถุดิบและใบแสดงราคาต้นทุนออกมาได้ ดังรูปที่ 4.26 และ รูปที่ 4.27 ตามลำดับ

4.8 ผลจากการนำโปรแกรม Microsoft Axapta มาใช้งาน

จากเดิม เมื่อราคาของวัตถุดิบที่ใช้ในการผลิตถุงพลาสติกขนาด 25"x35" โดยเฉพาะในส่วนของราคา Material หลักๆที่ใช้ในกระบวนการผลิตมีการเปลี่ยนแปลงบ่อยครั้ง ซึ่งมีผลต่อราคาต้นทุนของผลิตภัณฑ์มาก จึงทำให้ราคาต้นทุนมีการเปลี่ยนแปลงบ่อย ทำให้ต้องทำการคำนวณราคาต่างๆ ใหม่ทุกครั้งที่ราคาต้นทุนวัตถุดิบมีการเปลี่ยนแปลง

หลังจากที่ได้ทำการทดลองใช้โปรแกรมแล้ว โดยการเปลี่ยนแปลงข้อมูลในส่วนของ Material (ค่าใช้จ่ายในส่วนของ Direct Cost) ที่แถบเมนู Price/Discount แล้วสามารถทำให้ทราบราคาต้นทุน และราคาขายได้อย่างทันที โดยไม่ต้องเสียเวลาในการคำนวณค่าต้นทุนต่างๆ ในการผลิตใหม่