

ภาคผนวก ก
อตุณียมหาวิทยาลัยและอตุทกวิทยา

ตารางที่ ก.1-1
ข้อมูลอุตุนิยมวิทยาที่สถานีตรวจอากาศจังหวัดพะเยา (พ.ศ.2514-2543)
CLIMATOLOGICAL DATA FOR THE PERIOD 1971-2000 (Phayao Province)

ชื่อสถานี	พะเยา	ระดับความเหนือระดับน้ำทะเลปานกลาง	377	ม.
รหัสสถานี	48310	ความสูงของบารโอมิเตอร์เหนือระดับน้ำทะเลปานกลาง	399	ม.
ละติจูด	19°54' N	ความสูงของเครื่องบารโอมิเตอร์เหนือพื้นดิน	1.25	ม.
ลองจิจูด	99°54' E	ความสูงของเครื่องวัดความเร็วลมเหนือพื้นดิน	12.00	ม.
		ความสูงของเครื่องวัดปริมาณน้ำฝน	0.00	ม.

รายการ	ม.ค.	ก.พ.	มี.ค.	เม.ย.	พ.ค.	มิ.ย.	ก.ค.	ส.ค.	ก.ย.	ต.ค.	พ.ย.	ธ.ค.	รวมปี
ความกดอากาศ (+1000 หรือ 900 มิลลิบาร์)													
เฉลี่ย	1013.12	1010.67	1007.85	1006.41	1005.52	1003.93	1004.06	1004.50	1007.23	1010.48	1013.41	1015.26	1008.54
สูงสุด	1024.59	1024.28	1026.48	1020.36	1014.54	1011.06	1011.91	1012.18	1015.94	1021.73	1027.28	1027.56	1027.50
ต่ำสุด	1002.46	998.26	998.26	995.12	995.50	994.98	995.48	994.19	997.12	998.69	1001.49	1004.26	994.19
พิสัยรายวันเฉลี่ย	6.87	7.27	7.27	6.75	5.46	4.36	4.18	4.45	5.14	5.47	5.78	6.34	5.78
อุณหภูมิ (องศาเซลเซียส, °C)													
เฉลี่ย	20.7	23.3	27.2	29.0	28.1	27.5	27.0	26.7	26.4	25.3	22.9	19.8	25.3
เฉลี่ยสูงสุด	29.2	32.1	35.2	35.9	33.6	32.3	31.4	31.2	31.2	30.4	28.9	27.4	31.0
เฉลี่ยต่ำสุด	18.4	15.2	19.5	22.8	23.6	24.0	23.6	23.4	22.9	21.8	18.1	15.6	20.1
สูงสุด	33.8	38.8	39.7	42.0	40.7	40.0	37.2	35.0	34.9	36.1	34.6	33.6	42.0
ต่ำสุด	6.0	7.0	8.5	16.0	18.2	21.3	21.0	20.6	16.7	12.6	6.9	2.5	2.5
ความชื้นสัมพัทธ์ (%)													
เฉลี่ย	72	62	53	59	72	76	79	82	82	83	81	77	73
เฉลี่ยสูงสุด	93	87	78	80	89	90	91	94	95	96	96	95	90
เฉลี่ยต่ำสุด	42	32	29	36	53	60	63	65	65	63	57	46	51
ต่ำสุด	18	12	11	11	17	30	36	41	42	33	26	23	11
จุดน้ำค้าง (องศาเซลเซียส, °C)													
เฉลี่ย	14.8	14.2	15.3	18.7	22.0	22.7	22.8	23.1	25.1	21.9	19.0	15.2	19.4
การระเหย (มม.)													
เฉลี่ยจากภาค	95.5	115.4	165.0	180.5	158.5	136.9	123.7	115.8	106.0	93.9	86.9	87.1	1471.8
ความชื้นสัมพัทธ์ (0-10)													
เฉลี่ย	2.5	2.2	2.5	4.3	6.4	7.7	8.2	8.2	7.1	5.8	4.5	3.1	5.2
ชั่วโมงที่มีแสงแดด													
ทั้งหมด (ชม.)													
0700 L.S.T.	4.8	5.3	5.1	6.9	9.8	10.7	10.4	9.7	7.5	5.3	4.9	4.3	7.0
เฉลี่ย	5.7	6.4	5.9	7.4	10.1	10.9	10.6	10.4	9.5	8.2	8	7	8.4
ความเร็วลม (มิล)													
ความเร็วลมเฉลี่ย	0.8	1.1	1.5	1.5	1.4	1.9	1.7	1.4	0.9	0.7	0.7	0.7	-
ทิศทางลม	S	SE,S	S	SE	SE	SE	SE	SE	SE	NW	NW	NW	-
ความเร็วลมสูงสุด	27	29	33	64	40	30	25	40	23	19	32	20	64
ฝน (มม.)													
เฉลี่ย	5.0	11.3	22.6	98.9	168.7	101.8	140.3	190.3	193.5	116.5	40.5	11.5	1095.9
จำนวนวันที่ฝนตก	0.9	1.6	2.6	8.9	14.9	15.1	17.5	19.5	16.7	11.2	4.5	1.1	114.5
ฝนสูงสุดใน 24 ชม.	48.2	63.3	79.5	87.0	114.8	82.0	80.9	87.4	116.4	74.1	85.6	52.4	116.4
จำนวนวันที่เกิด													
เมฆ	26.1	26.9	29.7	22.4	5.2	3.0	1.2	0.9	3.1	8.5	13.4	20.7	162.1
หมอก	4.7	0.4	0.2	0.0	0.0	0.0	0.0	0.0	1.9	7.5	6.5	9.2	32.2
ลูกเห็บ	0.0	0.0	0.1	0.1	0.0	0.0	0.0	0.0	0.0	0.0	0.0	0.0	0.2
ฟ้าคะนอง	0.4	0.7	2.1	10.5	14.9	9.2	9.3	11.9	13.4	7.5	1.0	0.3	81.1
ลมพายุ	0.0	0.0	0.0	0.0	0.0	0.0	0.0	0.0	0.0	0.0	0.0	0.0	0.0

หมายเหตุ : จากสถิติอุตุนิยมวิทยาของประเทศไทยในช่วง 30 ปี (พ.ศ.2514-2543) กรมอุตุนิยมวิทยา

ตารางที่ ก.1-2

ข้อมูลอุตุนิยมวิทยาที่สถานีตรวจอากาศจังหวัดลำปาง (พ.ศ.2514-2543)
CLIMATOLOGICAL DATA FOR THE PERIOD 1971-2000 (Lampang Province)

ชื่อสถานี	ลำปาง	ระดับความเหนือระดับน้ำทะเลปานกลาง	241	ม.
รหัสสถานี	48328	ความสูงจากระดับน้ำทะเลที่สถานี (ทะเลปานกลาง)	242	ม.
ละติจูด	18°15'N	ความสูงจากระดับน้ำทะเลที่สถานีที่ติดตั้ง	1.20	ม.
ลองจิจูด	99°31'E	ความสูงของอาคารมีอิทธิพลต่อความชื้นที่ติดตั้ง	11.80	ม.
		ความสูงของอาคารมีอิทธิพลต่อฝน	0.80	ม.

รายการ	ม.ค.	ก.พ.	มี.ค.	เม.ย.	พ.ค.	มิ.ย.	ก.ค.	ส.ค.	ก.ย.	ต.ค.	พ.ย.	ธ.ค.	รายปี
ความกดอากาศ (+1000 หรือ ๓๐๐ มิลลิบาร์)													
เฉลี่ย	1015.66	1011.86	1009.00	1007.11	1006.13	1004.89	1004.97	1005.92	1007.78	1010.79	1013.53	1015.32	1009.16
สูงสุด	1026.59	1023.52	1025.58	1019.68	1015.22	1012.59	1012.61	1012.76	1016.12	1020.62	1025.16	1027.09	1027.09
ต่ำสุด	1002.93	1000.23	998.36	996.36	997.20	993.92	990.57	996.14	998.64	1000.66	1002.95	1004.48	990.57
พิสัยรายวันเฉลี่ย	6.40	6.99	7.12	6.83	5.78	4.83	4.38	4.62	5.23	5.46	5.55	6.11	5.76
อุณหภูมิ (องศาเซลเซียส, °C)													
เฉลี่ย	21.5	23.9	27.4	29.5	28.7	28.1	27.6	27.2	26.8	25.9	23.7	21.0	25.9
เฉลี่ยสูงสุด	30.7	33.7	36.6	37.8	35.3	33.7	32.9	32.5	32.3	31.8	30.6	29.4	33.1
เฉลี่ยต่ำสุด	14.4	15.9	19.6	22.9	24.0	24.2	24.0	23.7	23.9	22.1	18.8	14.8	20.6
สูงสุด	36.5	40.0	42.5	43.5	43.2	41.1	38.8	37.6	36.2	36.6	36.0	35.7	43.5
ต่ำสุด	5.9	8.7	11.5	17.6	19.6	21.4	21.0	21.2	18.6	12.7	7.1	3.7	3.7
ความชื้นสัมพัทธ์ (%)													
เฉลี่ย	72	69	58	61	73	77	76	61	64	63	60	76	74
เฉลี่ยสูงสุด	94	89	65	65	91	91	92	94	96	96	95	95	92
เฉลี่ยต่ำสุด	40	31	30	35	50	57	59	62	64	61	54	46	49
ต่ำสุด	15	12	10	12	17	32	36	38	41	36	29	21	10
จุดน้ำค้าง (องศาเซลเซียส, °C)													
เฉลี่ย	15.2	16.3	17.0	20.0	22.6	23.2	23.1	23.4	23.6	22.6	19.6	15.9	20.1
การระเหย (มม.)													
เฉลี่ยจาเขต	69.6	112.1	159.3	179.2	164.2	136.7	127.2	117.5	107.7	100.1	87.0	81.3	1482.1
ความชื้นของเมฆ (0-10)													
เฉลี่ย	2.4	2.1	2.4	4.1	6.3	7.6	8.3	6.4	7.5	6.1	4.5	3.2	5.5
ชั่วโมงที่มีเมฆแดด													
ทัศนวิสัย (กม.)													
0700 L.S.T.	5.6	3.3	3.8	5.9	9.6	11.1	11.1	10.6	8.1	5.8	4.8	4.4	6.8
เฉลี่ย	6.5	5.4	5.4	7.6	11.3	12.4	12.1	11.8	10.8	9.7	9	8	9.2
ความเร็วลม (มิล)													
ความเร็วลมเฉลี่ย	0.5	0.9	1.2	1.5	1.4	1.6	1.6	1.2	0.7	0.5	0.5	0.5	-
ทิศทางลม	S	S	S	S	S	S	S	S	S	S	NE	NE	-
ความเร็วลมสูงสุด	24	34	39	57	49	39	44	49	38	32	39	20	39
ฝน (มม.)													
เฉลี่ย	5.5	7.6	20.5	65.1	146.5	114.7	146.0	192.4	210.3	106.4	34.3	7.6	1060.0
จำนวนวันที่ฝนตก	1.7	1.4	2.4	6.6	14.7	14.4	17.6	18.7	17.4	11.9	3.9	1.1	111.1
ฝนสูงสุดใน 24 ชม.	55.9	32.9	59.7	140.0	66.9	102.2	97.1	78.7	109.9	71.7	77.9	54.8	140.0
จำนวนวันที่มีหิม													
เมฆ	25.5	26.9	28.6	21.3	2.5	0.1	0.0	0.0	0.8	3.2	7.0	14.3	130.2
หมอก	4.7	2.1	1.1	0.1	0.1	0.0	0.0	0.1	1.7	5.1	7.8	7.7	30.5
อุณหภูมิต่ำสุด	0.0	0.1	0.0	0.1	0.0	0.0	0.0	0.0	0.0	0.0	0.0	0.0	0.2
หิมตก	0.2	0.8	3.2	8.4	15.1	8.3	7.4	10.0	14.3	8.0	1.5	0.1	77.6
ลมพายุ	0.0	0.0	0.1	0.0	0.0	0.0	0.0	0.0	0.0	0.0	0.0	0.0	0.1

หมายเหตุ : จากสถิติภูมิอากาศของประเทศไทย ในรอบ 30 ปี (พ.ศ.2514-2543) กรมอุตุนิยมวิทยา

ตารางที่ ก.1-3

ข้อมูลอุตุนิยมวิทยาที่สถานีตรวจอากาศจังหวัดแพร่ (พ.ศ.2514-2543)
CLIMATOLOGICAL DATA FOR THE PERIOD 1971-2000 (Phrae Province)

ชื่อสถานี	แพร่	ระดับสถานีเหนือระดับน้ำทะเลปานกลาง	161	ม.
รหัสสถานี	49330	ความสูงของสถานีเหนือระดับน้ำทะเลปานกลาง	162	ม.
ละติจูด	18° 10' N	ความสูงของสถานีเหนือระดับน้ำทะเลปานกลาง	1.25	ม.
ลองจิจูด	100° 10' E	ความสูงของสถานีเหนือระดับน้ำทะเลปานกลาง	15.00	ม.
		ความสูงของสถานีเหนือระดับน้ำทะเลปานกลาง	0.35	ม.

รายการ	ม.ค.	ก.พ.	มี.ค.	เม.ย.	พ.ค.	มิ.ย.	ก.ค.	ส.ค.	ก.ย.	ต.ค.	พ.ย.	ธ.ค.	รายปี
ความกดอากาศ (+1000 หรือ 900 มิลลิบาร์)													
เฉลี่ย	1013.48	1011.23	1008.99	1007.14	1006.13	1004.96	1005.05	1005.36	1007.68	1010.63	1013.32	1015.06	1009.09
สูงสุด	1026.12	1023.51	1024.82	1019.82	1014.22	1012.53	1013.14	1012.84	1018.02	1020.34	1024.63	1026.88	1026.88
ต่ำสุด	1003.08	1000.36	998.94	996.17	997.37	995.05	996.74	996.21	998.04	1000.88	1003.72	1003.71	995.05
พิสัยรายวันเฉลี่ย	6.16	6.58	5.57	6.57	5.58	4.51	4.29	4.47	5.10	5.30	5.44	5.87	5.55
อุณหภูมิ (องศาเซลเซียส, °C)													
เฉลี่ย	21.9	24.1	27.6	29.8	28.9	28.1	27.6	27.2	27.0	26.8	24.2	21.6	26.2
เฉลี่ยสูงสุด	30.9	33.4	36.1	37.3	35.2	33.5	32.5	32.1	32.2	32.0	31.0	29.8	33.0
เฉลี่ยต่ำสุด	15.1	16.9	20.7	23.9	24.4	24.4	24.1	24.0	23.8	22.6	19.3	15.4	21.2
สูงสุด	35.6	38.5	41.7	43.6	42.6	39.7	39.2	37.5	35.8	36.5	35.4	34.9	43.6
ต่ำสุด	4.6	9.4	9.9	18.1	16.1	20.0	20.0	20.5	18.5	14.5	8.8	5.0	4.6
ความชื้นสัมพัทธ์ (%)													
เฉลี่ย	74	67	61	63	74	79	81	83	84	88	79	78	75
เฉลี่ยสูงสุด	95	91	84	83	90	92	93	94	95	98	96	95	92
เฉลี่ยต่ำสุด	43	38	36	40	53	60	64	67	66	62	54	46	52
ต่ำสุด	16	13	13	16	21	33	33	38	44	32	28	25	13
จุดน้ำค้าง (องศาเซลเซียส, °C)													
เฉลี่ย	16.3	16.8	18.6	21.2	23.3	23.8	23.7	23.9	24.0	23.0	20.0	16.5	20.9
การระเหย (มม.)													
เฉลี่ยจากภาค	106.7	123.6	182.1	206.8	166.3	153.1	144.4	133.2	126.1	120.9	105.0	100.2	1682.3
ความชื้นของลม (0-10)													
เฉลี่ย	2.3	2.1	2.2	3.5	6.3	7.6	8.2	8.4	7.5	5.7	4.0	2.6	5.1
ชั่วโมงที่มีแสงแดด													
ทัศนวิสัย (กม.)													
0700 L.S.T.	2.6	2.7	3.1	5.4	8.4	9.7	9.5	9.2	6.9	4.5	3.3	3.0	5.7
เฉลี่ย	6.1	5.0	4.8	7.0	10.5	11.5	11.1	10.8	9.8	8.9	8.4	7.3	8.4
ความเร็วลม (มิต)													
ความเร็วลมเฉลี่ย	0.8	1.2	2.0	2.4	1.8	2.0	1.9	1.6	1.1	0.9	1.0	0.9	-
ทิศทางลม	S	S	SW	SW	SW	SW	SW	SW	SW	NE	NE	NE	-
ความเร็วลมสูงสุด	25	21	35	48	49	30	35	47	35	49	23	16	49
ฝน (มม.)													
เฉลี่ย	6.3	9.7	24.5	77.3	174.0	120.6	152.5	212.4	185.4	90.0	22.1	7.0	1081.9
จำนวนวันที่ฝนตก	0.9	1.6	2.5	8.6	14.0	15.1	18.0	20.1	17.1	10.6	3.6	0.9	111.0
ฝนสูงสุดต่อ 24 ชม.	25.8	50.9	88.4	181.7	130.8	80.5	123.3	102.5	120.3	74.3	73.5	85.7	181.7
จำนวนวันที่มีหิมะ													
เมฆ	26.0	27.0	29.8	24.1	5.7	0.3	0.2	0.2	1.8	4.8	12.0	18.5	150.4
พายุ	9.1	3.5	0.7	0.0	0.1	0.0	0.0	0.0	1.5	8.0	13.1	12.9	49.0
ลูกเห็บ	0.0	0.0	0.1	0.0	0.0	0.0	0.0	0.0	0.0	0.0	0.0	0.0	0.1
ฟ้าคะนอง	0.1	1.0	2.5	8.2	14.2	8.6	8.4	10.7	12.9	7.8	1.0	0.2	75.6
ลมพายุ	0.0	0.0	0.1	0.2	0.1	0.0	0.0	0.0	0.0	0.0	0.0	0.0	0.4

ที่มา : ข้อมูลอุตุนิยมวิทยาของประเทศไทยในคาบ 30 ปี (พ.ศ.2514-2543) กรมอุตุนิยมวิทยา

ตารางที่ ก.1-4

ข้อมูลอุตุนิยมวิทยาที่สถานีตรวจอากาศจังหวัดอุดรดิตถ์ (พ.ศ.2514-2543)
CLIMATOLOGICAL DATA FOR THE PERIOD 1971-2000 (Uttaradit Province)

รายการ	ม.ค.	ก.พ.	มี.ค.	เม.ย.	พ.ค.	มิ.ย.	ก.ค.	ส.ค.	ก.ย.	ต.ค.	พ.ย.	ธ.ค.	รายปี		
ชื่อสถานี	อุบลรัตน์												ระดับสถานีเหนือระดับน้ำทะเลปานกลาง	63	ม.
รหัสสถานี	48331												ความสูงของสถานีเหนือระดับน้ำทะเลปานกลาง	64	ม.
ละติจูด	17°37' N												ความสูงของสถานีเหนือระดับน้ำทะเลที่พื้นดิน	1.00	ม.
ลองจิจูด	104°15' E												ความสูงของเครื่องวัดความชื้นที่พื้นดิน	13.80	ม.
													ความสูงของเครื่องวัดหิมะที่พื้นดิน	0.32	ม.
ความกดอากาศ (~1000 หรือ 900 มิลลิบาร์)															
เฉลี่ย	1012.97	1010.98	1009.09	1007.33	1006.27	1005.22	1005.31	1005.56	1007.50	1010.24	1012.73	1014.37	1008.97		
สูงสุด	1026.02	1022.66	1024.70	1018.76	1014.91	1012.52	1015.62	1012.72	1015.08	1019.74	1023.60	1025.90	1026.02		
ต่ำสุด	1005.42	1000.95	999.79	995.82	998.02	996.29	997.03	996.70	998.26	1000.95	1003.33	1003.77	995.82		
พิสัยรายวันเฉลี่ย	5.48	5.98	6.35	6.25	5.44	4.37	4.09	4.29	4.85	4.98	4.92	5.20	5.19		
อุณหภูมิ (องศาเซลเซียส, °C)															
เฉลี่ย	25.4	25.8	26.6	30.7	29.8	28.8	28.3	27.6	27.9	27.5	25.7	23.4	27.3		
เฉลี่ยสูงสุด	32.1	34.5	36.7	38.0	35.9	34.0	33.2	32.7	33.1	33.0	32.1	31.1	33.9		
เฉลี่ยต่ำสุด	17.6	18.5	21.5	24.1	24.7	24.7	24.4	24.2	24.0	23.1	20.4	17.4	22.0		
สูงสุด	37.2	39.3	41.7	42.4	43.1	41.6	40.2	37.9	37.1	36.3	36.3	36.2	43.1		
ต่ำสุด	9.7	10.7	13.6	16.5	20.7	20.5	21.1	21.6	20.6	15.8	10.2	7.5	7.5		
ความชื้นสัมพัทธ์ (%)															
เฉลี่ย	66	64	62	63	73	79	60	63	63	60	75	70	73		
เฉลี่ยสูงสุด	89	86	83	83	90	92	93	94	95	93	91	89	90		
เฉลี่ยต่ำสุด	41	38	37	40	52	61	63	66	64	59	51	43	51		
ต่ำสุด	15	15	14	19	22	32	36	36	34	34	24	19	14		
จุดน้ำค้าง (องศาเซลเซียส, °C)															
เฉลี่ย	15.5	17.6	19.8	22.1	23.8	24.4	24.3	24.5	24.5	23.5	20.5	17.0	21.6		
การระเหย (มม.)															
เฉลี่ยจากภาค	111.7	120.9	163.1	182.2	172.6	137.2	123.6	121.0	121.9	124.5	114.9	113.4	1607.0		
ความชื้นของลม (0-10)															
เฉลี่ย	3.5	2.4	2.7	2.8	6.3	7.9	8.3	8.5	7.4	5.5	3.7	2.7	6.1		
ชั่วโมงที่มีแสงแดด															
ทั้งหมด (ชม.)															
0700 L.S.T.	3.1	3.7	4.3	6.0	9.6	10.8	10.0	9.4	8.8	8.9	9.1	7.8	7.6		
เฉลี่ย	5.3	4.9	5.3	6.6	10.4	12.5	11.1	10.8	10.6	10.3	10	9	6.9		
ความเร็วลม (มิล)															
ความเร็วลมเฉลี่ย	1.7	0.7	0.9	1.0	1.0	1.0	1.0	0.8	0.7	0.8	1.0	1.0	-		
ทิศทางลม	NE	S	S	S	S	S	S	S	S	NE	NE	NE	-		
ความเร็วลมสูงสุด	21	21	63	63	99	33	23	35	33	27	19	18	99		
ฝน (มม.)															
เฉลี่ย	7.4	14.9	25.4	78.7	233.2	185.6	187.4	263.6	263.5	116.4	29.9	4.1	1410.3		
จำนวนวันที่ฝนตก	1.6	1.5	2.7	6.7	14.6	16.6	18.2	22.0	17.8	10.5	3.6	0.8	116.2		
ฝนสูงสุดใน 24 ชม.	42.3	63.3	59.7	93.5	185.3	113.6	84.7	125.4	138.8	106.4	69.4	59.6	138.6		
จำนวนวันที่เกิด															
เมฆ	27.1	27.7	29.3	23.8	8.0	1.6	1.4	0.6	2.3	6.3	10.0	15.3	153.4		
หมอก	1.9	1.2	0.4	0.0	0.0	0.0	0.1	0.1	0.3	0.4	0.5	0.3	5.2		
อุกเหิน	0.0	0.0	0.0	0.0	0.0	0.0	0.0	0.0	0.0	0.0	0.0	0.0	0.0		
ฟ้าคะนอง	0.1	0.6	1.9	5.0	10.5	6.7	5.8	7.5	9.0	4.6	0.7	0.0	52.4		
ธนูพายุ	0.0	0.0	0.0	0.1	0.0	0.0	0.0	0.0	0.0	0.0	0.0	0.0	0.1		

ที่มา : จากสถิติอุตุนิยมวิทยาของประเทศไทยในคาบ 30 ปี (พ.ศ.2514-2543) กรมอุตุนิยมวิทยา

ตารางที่ ก.1-5

ข้อมูลอุตุนิยมวิทยาที่สถานีตรวจอากาศจังหวัดสุโขทัย (พ.ศ.2514-2543)
CLIMATOLOGICAL DATA FOR THE PERIOD 1999-2000 (Sukhothai Province)

ชื่อสถานี	สุโขทัย	ระดับความสูงจากระดับทะเลปานกลาง	48	ม.
รหัสสถานี	4833	ความสูงจากระดับน้ำทะเลหรือระดับน้ำทะเลปานกลาง	50	ม.
ละติจูด	17°47' N	ความสูงจากระดับน้ำทะเลหรือระดับน้ำทะเลปานกลาง	-	ม.
ลองจิจูด	99°06' E	ความสูงจากระดับน้ำทะเลหรือระดับน้ำทะเลปานกลาง	-	ม.

รายการ	ม.ค.	ก.พ.	มี.ค.	เม.ย.	พ.ค.	มิ.ย.	ก.ค.	ส.ค.	ก.ย.	ต.ค.	พ.ย.	ธ.ค.	รายปี
ความกดอากาศ (-1000 หรือ 900 มิลลิบาร์)													
เฉลี่ย	1010.97	1009.44	1007.52	1006.15	1005.33	1004.76	1003.51	1004.15	1006.55	1007.76	1010.99	1011.08	1007.38
สูงสุด	1020.08	1020.79	1014.51	1011.83	1011.85	1008.99	1007.34	1009.74	1011.54	1012.98	1017.37	1016.75	1020.79
ต่ำสุด	1005.22	1004.03	1001.86	1000.80	998.68	999.92	999.05	998.74	999.79	1000.31	1007.12	1006.52	998.68
พิสัยรายวันเฉลี่ย	4.94	5.26	5.36	5.42	4.37	3.61	3.54	3.67	4.10	4.71	4.61	4.54	4.59
อุณหภูมิ (องศาเซลเซียส, °C)													
เฉลี่ย	24.9	25.2	27.7	29.1	28.2	28.4	28.4	28.3	27.4	27.7	26.0	25.4	27.2
เฉลี่ยสูงสุด	32.0	31.9	34.3	35.6	33.6	33.0	32.9	33.1	31.7	32.3	31.5	32.0	32.6
เฉลี่ยต่ำสุด	19.3	19.5	22.0	24.5	24.4	24.9	24.6	24.1	25.4	23.9	21.0	19.5	22.6
สูงสุด	34.6	35.7	37.1	38.7	37.6	35.2	35.6	35.6	34.2	34.2	33.7	34.2	38.7
ต่ำสุด	16.4	13.8	20.0	22.0	21.3	22.9	23.4	22.0	22.4	21.5	17.5	14.4	13.8
ความชื้นสัมพัทธ์ (%)													
เฉลี่ย	74	77	70	75	81	82	79	80	58	66	79	77	79
เฉลี่ยสูงสุด	93	95	89	93	95	96	92	93	97	97	95	96	94
เฉลี่ยต่ำสุด	45	52	47	52	62	64	63	63	59	68	55	49	57
ต่ำสุด	28	29	32	34	44	53	53	49	53	58	46	39	28
จุดน้ำค้าง (องศาเซลเซียส, °C)													
เฉลี่ย	19.4	20.3	21.2	23.7	24.5	24.8	24.1	24.2	24.6	24.9	21.6	20.5	22.6
การระเหย (มม.)													
เฉลี่ยจากอากาศ	108.8	104.3	167.1	168.3	161.1	149.1	170.6	148.1	110.6	118.3	119.5	113.3	1688.9
ความชื้นรวมของเมฆ (0-10)													
เฉลี่ย	5.3	4.5	4.1	6.4	7.2	8.1	7.7	8.3	7.5	6.7	5.3	3.4	5.9
ชั่วโมงที่มีแสงแดด													
ทัศนวิสัย (กม.)													
0700 L.S.T.	4.3	1.9	1.7	8.1	10.5	10.3	10.1	11.6	6.9	9.5	7.4	4.6	7.4
เฉลี่ย	6.5	3.5	2.9	9.6	11.0	11.1	10.6	11.4	9.5	10.6	9	7	8.6
ความเร็วลม (มิต)													
ความเร็วลมเฉลี่ย	0.9	1.7	1.7	2.4	2.8	3.5	3.8	3.7	2.1	2.0	2.5	1.8	-
ทิศทางลม	N	N	SE	SE	S	SW	SW	SW	W	N	N	N	-
ความเร็วลมสูงสุด	14	20	31	40	40	34	23	30	26	32	29	20	40
ฝน (มม.)													
เฉลี่ย	5.3	83.4	6.0	59.9	252.9	143.9	98.3	183.0	207.9	375.5	58.2	2.0	1476.1
จำนวนวันที่ฝนตก	2.0	2.5	2.0	10.5	17.0	14.5	12.5	16.5	20.0	16.5	5.0	2.0	121.0
ฝนสูงสุดใน 24 ชม.	3.4	151.6	8.0	27.1	84.9	53.7	27.3	84.9	50.9	133.6	42.3	2.0	151.6
จำนวนวันที่เกิด													
เมฆ	25.0	22.0	29.0	4.0	0.0	0.0	0.0	0.0	5.0	0.0	7.0	23.0	117.0
หมอก	1.0	9.0	6.0	0.0	0.0	0.0	0.0	0.0	0.0	2.0	1.0	1.0	23.0
ลูกเห็บ	0.0	0.0	0.0	0.0	0.0	0.0	0.0	0.0	0.0	0.0	0.0	0.0	0.0
ฟ้าคะนอง	0.0	1.0	0.0	5.0	14.0	10.0	5.0	6.0	11.0	15.0	4.0	0.0	67.0
ลมพายุ	0.0	0.0	0.0	1.0	1.0	1.0	0.0	0.0	0.0	0.0	0.0	0.0	3.0

ที่มา : ข้อมูลอุตุนิยมวิทยาของประเทศไทยในสาม 30 ปี (พ.ศ.2514-2543) กรมอุตุนิยมวิทยา

ตารางที่ ก.1-6

ข้อมูลอุตุนิยมวิทยาที่สถานีตรวจอากาศจังหวัดพิษณุโลก (พ.ศ.2514-2543)

CLIMATOLOGICAL DATA FOR THE PERIOD 1971-2000 (Phitsanulok Province)

ชื่อสถานี	พิษณุโลก	ระดับสถานีเหนือระดับน้ำทะเลปานกลาง	44	ม.
รหัสสถานี	4805	ความสูงของสถานีวัดหิมะระดับน้ำทะเลปานกลาง	45	ม.
ละติจูด	16°3'N	ความสูงของสถานีวัดหิมะระดับน้ำทะเลปานกลาง	1.25	ม.
ลองจิจูด	100°16'E	ความสูงของสถานีวัดความเร็วลมเหนือพื้นดิน	12.50	ม.
		ความสูงของสถานีวัดความเร็วมอเตอร์	0.70	ม.

รายการ	ม.ค.	ก.พ.	มี.ค.	เม.ย.	พ.ค.	มิ.ย.	ก.ค.	ส.ค.	ก.ย.	ต.ค.	พ.ย.	ธ.ค.	รายปี
ความกดอากาศ (+1000 หรือ 900 มิลลิบาร์)													
เฉลี่ย	1013.09	1011.16	1009.42	1007.69	1008.58	1005.61	1005.72	1006.97	1007.85	1010.36	1012.80	1014.40	1009.22
สูงสุด	1025.35	1022.86	1024.36	1018.53	1014.86	1012.80	1019.03	1013.20	1015.39	1019.94	1023.32	1025.30	1025.35
ต่ำสุด	1003.79	1001.81	1000.12	998.22	998.22	997.32	997.70	998.13	999.18	1001.24	1003.40	1004.34	997.32
พิสัยรายวันเฉลี่ย	5.29	5.04	5.97	5.99	5.17	4.18	3.95	4.06	4.67	4.77	4.76	5.04	4.96
อุณหภูมิ (องศาเซลเซียส, °C)													
เฉลี่ย	24.5	26.7	29.1	30.7	29.8	28.9	28.4	28.0	28.1	27.7	26.1	24.1	27.7
เฉลี่ยสูงสุด	31.7	33.9	35.9	37.3	35.7	33.9	33.1	32.4	32.5	32.3	31.5	30.7	33.4
เฉลี่ยต่ำสุด	18.4	20.6	23.7	25.5	25.3	25.0	24.8	24.6	24.7	24.1	21.6	18.4	23.1
สูงสุด	34.5	38.4	40.3	41.8	42.0	39.4	38.4	36.7	38.6	35.7	35.6	35.3	42.0
ต่ำสุด	8.9	13.0	12.7	19.6	20.4	21.0	21.6	21.4	21.7	17.1	12.1	8.9	6.9
ความชื้นสัมพัทธ์ (%)													
เฉลี่ย	85	82	81	82	71	76	78	80	80	78	72	67	71
เฉลี่ยสูงสุด	65	81	80	80	86	89	90	92	92	91	88	86	87
เฉลี่ยต่ำสุด	53	38	39	41	51	58	61	64	64	60	51	42	51
ต่ำสุด	14	16	15	20	25	33	39	39	42	32	31	21	14
จุดน้ำค้าง (องศาเซลเซียส, °C)													
เฉลี่ย	16.2	18.3	20.3	21.9	23.8	23.9	23.8	24.0	24.2	23.3	20.4	16.9	21.4
การระเหย (มม.)													
เฉลี่ยจากภาค	109.6	121.2	162.6	186.6	179.9	149.4	141.2	129.1	120.0	122.6	113.3	111.5	1647.6
ความชื้นสัมพัทธ์ของเมฆ (0-10)													
เฉลี่ย	5.4	5.1	5.4	4.5	6.7	7.9	8.3	8.5	7.8	6.1	4.2	3.2	5.6
ชั่วโมงที่มีแสงแดด (ชม.)													
เฉลี่ย	241.7	250.2	264.1	265.6	246.6	179.9	167.0	154.8	167.2	214.2	238.4	250.8	2670.7
ทัศนวิสัย (กม.)													
0700 L.S.T.	4.5	4.5	6.1	7.5	9.6	10.4	10.2	10.0	9.7	9.0	6.0	6.6	8.1
เฉลี่ย	6.6	6.2	6.9	8.3	10.4	11.1	11.0	10.7	10.7	10.4	10	8	9.2
ความเร็วลม (ม็อด)													
ความเร็วลมเฉลี่ย	6.2	1.4	2.0	2.1	1.9	1.7	1.6	1.5	1.1	1.1	1.0	1.0	-
ทิศทางลม	S	S	S	S	S	S	S	S	S	N	N	N	-
ความเร็วลมสูงสุด	19	24	50	52	38	38	30	30	32	32	20	25	52
ฝน (มม.)													
เฉลี่ย	5.1	12.9	30.5	54.5	176.4	179.8	187.9	256.7	230.8	159.3	33.3	6.6	1335.6
จำนวนวันที่ฝนตก	1.4	2.0	3.1	5.5	14.2	16.3	18.1	20.9	18.0	12.9	3.8	0.9	117.1
ฝนสูงสุดต่อวัน 24 ชม.	25.1	62.3	79.0	71.5	141.5	105.0	111.1	130.5	265.7	184.8	61.8	82.7	266.7
จำนวนวันที่เกิด													
เมฆ	26.5	27.5	28.7	21.7	4.5	0.1	0.0	0.2	1.3	4.9	12.2	22.9	152.3
หมอก	0.1	0.1	0.1	0.0	0.0	0.0	0.0	0.0	0.1	0.2	0.1	0.0	0.7
ลูกเห็บ	0.0	0.0	0.0	0.0	0.0	0.0	0.0	0.0	0.0	0.0	0.0	0.0	0.0
ฟ้าคะนอง	0.2	1.1	2.5	5.7	12.0	8.6	7.9	8.9	11.6	6.7	1.3	0.0	68.5
ลมพายุ	0.0	0.0	0.0	0.0	0.0	0.0	0.0	0.1	0.0	0.0	0.0	0.0	0.1

หมายเหตุ : จากสถิติอุตุนิยมวิทยาของประเทศไทยในคาบ 30 ปี (พ.ศ.2514-2543) กรมอุตุนิยมวิทยา

ตารางที่ ก.1-7

ข้อมูลอุตุนิยมวิทยาที่สถานีตรวจอากาศจังหวัดกำแพงเพชร (พ.ศ.2514-2543)
CLIMATOLOGICAL DATA FOR THE PERIOD 1971-2000 (Kamphaeng Phet Province)

ชื่อสถานี	กำแพงเพชร	ระดับสถานีเหนือระดับน้ำทะเลปานกลาง	80	ม.
รหัสสถานี	48380	ความสูงจากระดับน้ำทะเลปานกลาง	31	ม.
ละติจูด	16°29' N	ความสูงจากระดับน้ำทะเลปานกลาง	1.25	ม.
ลองจิจูด	99°32' E	ความสูงจากระดับน้ำทะเลปานกลาง	12.50	ม.
		ความสูงจากระดับน้ำทะเลปานกลาง	0.00	ม.

รายการ	ม.ค.	ก.พ.	มี.ค.	เม.ย.	พ.ค.	มิ.ย.	จ.ค.	ส.ค.	ก.ย.	ต.ค.	พ.ย.	ธ.ค.	รายปี
ความกดอากาศ (+1000 หรือ 900 มิลลิบาร์)													
เฉลี่ย	1013.36	1011.39	1009.52	1007.97	1006.97	1006.00	1006.07	1006.36	1008.23	1010.71	1013.01	1014.92	1009.54
สูงสุด	1023.52	1023.42	1024.82	1019.89	1015.80	1012.65	1013.22	1012.96	1015.96	1019.94	1023.41	1025.83	1025.83
ต่ำสุด	1001.18	1001.76	1000.16	998.89	998.42	996.20	998.90	998.11	999.86	1001.33	1004.08	1006.29	995.20
พิสัยรายวันเฉลี่ย	5.55	5.93	6.15	6.09	5.21	4.08	5.89	4.05	4.62	4.92	4.82	5.17	5.06
อุณหภูมิ (องศาเซลเซียส, °C)													
เฉลี่ย	24.6	26.7	28.9	30.5	29.5	28.4	26.1	27.7	27.7	27.1	25.7	23.7	27.4
เฉลี่ยสูงสุด	32.2	34.5	36.3	37.4	35.5	33.6	33.1	32.8	32.7	32.1	31.4	30.8	33.5
เฉลี่ยต่ำสุด	16.2	19.8	22.4	24.7	25.1	25.0	24.7	24.6	24.5	23.6	21.4	18.0	22.7
สูงสุด	36.4	39.8	40.8	43.0	41.8	39.6	38.0	37.8	36.2	35.6	35.7	35.4	43.0
ต่ำสุด	10.1	12.2	14.8	19.9	21.7	22.8	21.4	22.5	21.6	17.0	12.6	8.2	8.2
ความชื้นสัมพัทธ์ (%)													
เฉลี่ย	69	64	63	64	74	81	81	84	84	84	80	73	76
เฉลี่ยสูงสุด	91	88	87	87	92	95	95	96	97	97	95	93	93
เฉลี่ยต่ำสุด	42	37	37	41	53	61	62	65	65	65	57	48	59
ต่ำสุด	23	14	14	16	17	33	36	37	44	40	31	22	14
จุดน้ำค้าง (องศาเซลเซียส, °C)													
เฉลี่ย	17.6	18.2	20.2	22.1	23.8	24.4	24.2	24.4	24.5	23.9	21.5	18.0	21.9
การระเหย (มม.)													
เฉลี่ยจากอากาศ	106.2	118.1	149.3	166.2	155.6	119.9	115.2	105.2	105.3	98.5	91.7	97.2	1429.4
ความชื้นของเมฆ (0-100)													
เฉลี่ย	3.5	3.4	4.1	4.8	6.9	7.8	8.1	8.4	7.8	6.7	5.1	3.6	5.8
ชั่วโมงที่มีแสงแดด													
ทัศนวิสัย (กม.)													
0700 L.S.T.	5.8	5.5	6.8	8.4	10.0	10.2	10.5	10.7	10.2	9.2	8.2	7.2	8.6
เฉลี่ย	7.8	7.2	7.9	9.2	10.7	10.9	11.1	11.2	11.1	10.6	10	9	9.7
ความเร็วลม (มิล)													
ความเร็วลมเฉลี่ย	1.2	1.4	1.6	1.9	1.8	1.4	1.3	1.3	1.3	1.2	1.1	1.1	-
ทิศทางลม	S	S	S	S	S	S	W	S	S	S	N	N	-
ความเร็วลมสูงสุด	16	31	30	50	41	40	30	30	27	26	26	20	50
ฝน (มม.)													
เฉลี่ย	1.3	13.5	30.4	46.1	198.2	149.6	152.2	173.8	268.5	190.5	50.1	5.6	1280.3
จำนวนวันที่ฝนตก	0.8	2.2	3.7	5.4	14.1	17.0	17.7	19.0	16.1	14.7	5.0	1.1	118.8
ฝนสูงสุดต่อ 24 ชม.	13.6	35.4	82.2	87.6	171.8	78.6	103.8	85.7	136.6	66.2	51.8	80.4	171.8
จำนวนวันที่เกิด													
เมฆ	16.2	18.3	18.0	12.5	2.1	1.2	0.8	0.0	0.3	0.3	2.6	10.0	84.5
หมอก	0.6	0.3	0.1	0.0	0.2	0.1	0.1	0.2	0.3	0.7	0.5	1.0	4.1
ฮอกเห็น	0.0	0.0	0.1	0.0	0.0	0.0	0.0	0.0	0.0	0.0	0.0	0.0	0.1
ฟ้าคะนอง	0.1	1.4	3.6	8.2	13.2	9.3	7.6	8.6	10.1	8.2	1.6	0.2	68.2
ลมพายุ	0.0	0.1	0.2	0.5	0.4	0.1	0.1	0.0	0.0	0.0	0.0	0.0	1.4

ที่มา : จากสถิติกรมอุตุนิยมวิทยาประเทศไทย 30 ปี (พ.ศ.2514-2543) กรมอุตุนิยมวิทยา

ตารางที่ ก.1-8

ข้อมูลอุตุนิยมวิทยาที่สถานีตรวจอากาศจังหวัดนครสวรรค์ (พ.ศ.2514-2543)

CLIMATOLOGICAL DATA FOR THE PERIOD 1971-2000 (Nakhon Sawan Province)

ชื่อสถานี	นครสวรรค์	ระดับความสูงจากระดับทะเลปานกลาง	34	ม.
รหัสสถานี	252	ความสูงของบารโอมิเตอร์ที่ระดับความสูงปานกลาง	35	ม.
ละติจูด	17° 42' N	ความสูงของบารโอมิเตอร์ที่ระดับความสูงต่ำ	1.50	ม.
ลองจิจูด	101° 11' E	ความสูงของบารโอมิเตอร์ที่ระดับความสูงที่ต่ำ	14.00	ม.
		ความสูงของบารโอมิเตอร์ที่ระดับความสูงที่ต่ำ	1.00	ม.

รายการ	ม.ค.	ก.พ.	มี.ค.	เม.ย.	พ.ค.	มิ.ย.	ก.ค.	ส.ค.	ก.ย.	ต.ค.	พ.ย.	ธ.ค.	รวมปี
ความกดอากาศ (-100ม หรือ 900 มิลลิบาร์)													
เฉลี่ย	1012.69	1010.85	1009.20	1007.55	1006.45	1005.50	1005.61	1005.85	1007.67	1010.09	1012.44	1014.01	1006.99
สูงสุด	1025.24	1022.55	1024.44	1018.66	1014.52	1012.29	1012.76	1012.76	1015.46	1020.06	1022.67	1024.99	1025.24
ต่ำสุด	1005.94	1001.09	1000.60	998.52	996.52	997.82	997.50	997.47	999.40	1001.56	1003.32	1003.76	997.41
พิสัยรายวันเฉลี่ย	5.40	5.71	5.92	5.75	5.01	4.15	3.99	4.07	4.87	4.80	4.79	5.11	4.95
อุณหภูมิ (องศาเซลเซียส. °C)													
เฉลี่ย	25.5	26.2	30.3	31.5	30.2	29.5	29.0	28.3	27.9	27.8	26.5	24.6	26.2
เฉลี่ยสูงสุด	32.7	35.1	36.9	38.0	36.0	34.8	34.2	33.4	32.8	32.5	31.7	31.2	34.1
เฉลี่ยต่ำสุด	16.6	21.8	24.5	25.9	25.6	25.3	24.9	24.8	24.3	23.6	21.4	18.4	23.3
สูงสุด	37.4	39.7	41.4	42.4	42.6	40.0	39.5	38.6	38.1	36.1	36.4	36.1	42.6
ต่ำสุด	6.9	12.0	14.1	20.3	21.0	22.0	20.9	21.4	21.0	16.2	11.9	7.7	2.7
ความชื้นสัมพัทธ์ (%)													
เฉลี่ย	56	60	60	62	71	73	74	78	82	81	74	67	70
เฉลี่ยสูงสุด	65	65	65	65	68	69	70	72	75	75	72	68	69
เฉลี่ยต่ำสุด	39	36	35	40	50	54	56	60	64	62	53	43	49
ต่ำสุด	16	8	10	14	23	32	31	38	41	37	25	25	8
จุดน้ำค้าง (องศาเซลเซียส. °C)													
เฉลี่ย	17.1	18.8	20.7	22.4	22.7	23.6	23.5	23.8	24.4	25.8	20.9	17.4	21.7
การระเหย (มม.)													
เฉลี่ยจากอากาศ	144.0	174.3	235.2	245.5	205.8	179.5	169.5	151.0	130.1	126.6	126.5	135.0	2018.0
ความชื้นของแสง (0-10)													
เฉลี่ย	3.3	3.2	3.6	4.0	5.5	7.6	8.2	6.6	6.0	6.4	4.4	3.1	5.6
ชั่วโมงที่มีแสงแดด (ชม.)													
เฉลี่ย	252.0	248.3	259.4	261.9	241.5	184.7	175.4	158.8	167.9	212.7	234.3	250.8	2657.7
ทิศทางลม (กม.)													
0700 L.S.T.	3.7	3.7	4.8	7.0	10.2	11.8	10.7	10.7	8.9	7.3	6.2	5.2	7.5
เฉลี่ย	2.8	5.5	5.9	7.8	11.0	12.2	11.8	11.3	10.4	9.5	9	7	8.9
ความเร็วลม (บัพ)													
ความเร็วลมเฉลี่ย	2.3	3.6	5.4	5.0	5.5	3.8	3.3	2.8	1.6	1.5	1.7	1.8	-
ทิศทางลม	E	S	S	S	S	S	S	S	S	NE	NE	NE	-
ความเร็วลมสูงสุด	2.5	30	40	50	46	45	39	45	40	30	21	25	50
ฝน (มม.)													
เฉลี่ย	8.4	12.5	33.4	58.2	123.1	110.4	133.1	185.0	218.2	132.6	30.5	4.9	1077.4
จำนวนวันที่มีฝนตก	1.0	1.4	2.7	5.1	12.7	13.2	16.5	18.6	18.3	13.9	3.5	0.9	106.6
ฝนสูงสุดใบ 24 ชม.	21.9	55.3	112.3	84.9	159.1	127.8	96.1	78.2	102.3	87.2	52.5	40.5	150.1
จำนวนวันที่เกิด													
เมฆ	27.8	26.3	27.8	20.3	2.9	0.0	0.3	0.1	0.9	4.8	12.1	21.5	144.3
หมอก	1.8	1.1	0.1	0.0	0.0	0.0	0.1	0.1	0.5	0.7	1.0	0.7	6.1
ลูกเห็บ	0.0	0.0	0.0	0.0	0.0	0.0	0.0	0.0	0.0	0.0	0.0	0.0	0.0
หิมะบนอง	0.2	1.1	3.2	7.9	13.3	9.8	9.8	10.6	15.1	9.9	1.7	0.3	84.9
ลมหนาว	0.0	0.0	0.0	0.0	0.0	0.0	0.0	0.0	0.0	0.0	0.0	0.0	0.0

ที่มา : จากสถิติอุตุนิยมวิทยาของประเทศไทยในทศวรรษ 30 ปี (พ.ศ.2514-2543) กรมอุตุนิยมวิทยา

ตารางที่ ก.1-9
รายชื่อ ที่ตั้ง ช่วงปีข้อมูล และปริมาณฝนรายปีของสถานีวัดน้ำฝนต่างๆ
ในพื้นที่ลุ่มน้ำยมและพื้นที่ใกล้เคียง

ลำดับที่	ชื่อสถานี	พิกัดสถานี	พิกัดพิกัด		ช่วงปีข้อมูล (ค.ศ.)	ปริมาณน้ำฝนรายปี (มม.)			จำนวนวันที่ฝน ตกรายปีเฉลี่ย (วัน)
			ละติจูด (°.'."N)	ลองจิจูด (°.'."E)		เฉลี่ย	สูงสุด	ต่ำสุด	
ลุ่มน้ำยม									
1	อ.เมืองกันทรเกษม	12012	16-28-56	99-31-26	1952-2000	1,080.0	1,332.6	494.3	62.0
2	อ.พรามระด้าย	12032	16-39-48	99-35-31	1952-2002	1,240.8	1,858.8	572.0	81.4
3	อ.ขามเฒ่า	12042	16-03-37	99-51-49	1953-2002	1,237.3	2,258.6	531.5	73.0
4	นิคมสร้างตนเองทุ่งโพทะเล	12052	16-28-00	99-39-00	1966-2002	1,234.5	1,303.7	536.9	86.8
5	อ.โพธาราม	12102	16-27-00	99-53-00	1980-2002	1,014.0	1,328.9	277.5	69.8
6	อ.สามพระยา	12142	16-42-34	99-51-04	1986-2002	1,222.9	1,951.9	791.8	78.0
ลุ่มน้ำป่าสัก									
7	อ.สนม	16042	17-52-45	99-20-26	1953-2002	1,012.7	1,776.7	486.2	85.4
8	อ.แม่ทะ	16052	18-07-58	99-31-00	1952-2002	1,026.3	1,448.4	637.6	71.9
9	อ.เสนา	16072	17-36-39	99-13-08	1952-2002	1,057.0	1,493.2	667.6	73.0
10	อ.แม่พริก	16082	17-26-49	99-07-04	1956-2002	1,005.4	1,619.8	538.9	68.8
11	อ.งิ้ว	16092	18-42-25	99-58-20	1952-2002	1,188.8	1,745.2	764.0	76.3
12	สวนสัตว์เขาชะเมา อ.งิ้ว	16102	18-40-00	99-55-00	1955-2002	1,278.8	1,938.5	728.5	97.6
13	อ.วังใหม่	16112	19-08-42	99-37-20	1956-2002	1,174.7	1,740.7	757.6	84.4
14	สวนป่าแม่มาลัย อ.เมือง	16172	18-29-34	99-38-55	1970-2002	1,102.5	1,552.7	775.6	72.3
15	แม่ต๋อน (W.16) อ.เทิง	16180	18-48-12	99-38-45	1972-2000	1,092.9	1,395.5	785.9	112.7
16	บ้านแม่พูน (Y.26) อ.เสนา	16220	17-19-45	99-27-42	1979-2002	1,115.1	1,562.0	674.2	93.1
17	ที่ทำการ โรงเรียนพิบูลวิทยาลัย อ.แม่ทะ	16255	18-17-44	99-43-13	1973-1993	1,074.0	1,353.9	696.7	106.4
ลุ่มน้ำป่าสัก									
18	อ.สุพรรณบุรี	26022	15-52-48	100-18-20	1952-2002	1,068.3	1,625.3	574.9	71.5
ลุ่มน้ำป่าสัก									
19	อ.นาโพธิ์	28032	18-19-34	100-43-02	1952-2002	977.8	1,484.8	554.0	78.3
20	อ.ท่าวุ้ง	28073	19-07-04	100-48-48	1968-2002	1,407.0	1,991.5	956.9	125.3
21	อ.เสนา	28102	19-17-33	100-51-57	1970-2002	1,199.6	1,724.0	766.9	61.7
22	อ.กาบแก้วบัวบาน	28142	18-52-00	100-45-00	1975-2002	1,316.3	1,806.0	989.7	122.8
ลุ่มน้ำป่าสัก									
23	อ.เมืองพิบูลย์	38012	16-26-12	100-21-16	1952-2001	1,318.1	2,428.4	571.5	80.0
24	อ.บางมูลนาก	38022	16-01-35	100-23-55	1953-2002	1,024.1	1,742.8	632.7	59.3
25	อ.โพทะเล	38032	16-05-28	100-15-54	1952-2002	1,071.5	1,729.6	524.4	65.5
26	อ.สามง่าม	38052	16-30-25	100-12-33	1958-2002	1,151.8	1,730.6	768.2	51.3
27	อ.โพธิ์ประทับช้าง	38062	16-18-27	100-16-49	1979-2002	993.6	1,672.0	342.3	56.6
ลุ่มน้ำป่าสัก									
28	อ.เมืองพิษณุโลก	39013	16-49-24	100-15-45	1952-2002	1,329.4	1,812.5	919.2	116.7
29	อ.บางระจักษ์	39022	16-45-23	100-07-18	1952-2002	1,031.7	1,571.5	683.5	67.3
30	อ.พรหมพิราม	39052	17-02-56	100-12-13	1953-2002	1,154.3	1,895.5	564.3	64.5
31	อ.บางกระทุ่ม	39062	16-34-40	100-18-10	1956-2002	1,273.8	1,770.6	716.4	75.8
ลุ่มน้ำป่าสัก									
32	อ.เมืองแพร่	40013	18-08-44	100-08-42	1952-2002	1,086.2	1,550.2	728.4	107.8
33	อ.สูงเม่น	40022	18-02-58	100-06-53	1952-2002	1,029.9	1,695.2	615.2	70.6
34	อ.วังทอง	40032	18-20-21	100-19-12	1952-2002	1,276.4	2,442.8	646.3	71.6
35	อ.พิบูลย์	40043	18-28-06	101-11-11	1952-2002	1,221.3	1,626.4	824.8	85.0
36	อ.หล่ม	40052	18-04-25	99-50-10	1952-2002	1,100.2	1,742.9	488.3	67.7

รายชื่อ ที่ตั้ง ช่วงปีข้อมูล และปริมาณฝนรายปีของสถานีวัดน้ำฝนต่างๆ
ในพื้นที่ลุ่มน้ำยมและพื้นที่ใกล้เคียง (ต่อ)

ลำดับที่	ชื่อสถานี	รหัสสถานี	ตำแหน่ง		ช่วงปีข้อมูล (ท.ศ.)	ปริมาณน้ำฝนรายปี (มม.)			จำนวนวันที่ฝน ตกในปีเฉลี่ย (วัน)
			ละติจูด (° . ' . ")	ลองจิจูด (° . ' . ")		เฉลี่ย	สูงสุด	ต่ำสุด	
ลุ่มน้ำเจ้าพระยา									
37	อ.วังชัน	40062	17-53-56	99-36-24	1956-2002	1,396.5	2,791.4	565.7	90.2
38	สวนสัตว์กรมวิไลกรมวิไล อ.เด่นชัย	40072	17-59-00	100-06-00	1957-2002	1,666.5	3,549.7	780.1	94.7
39	หน่วยป้องกันรักษาป่าที่ พท.15 อ.เสนา	40082	18-16-00	100-10-00	1960-2002	932.7	1,413.9	417.3	67.3
40	อ.เด่นชัย	40092	17-58-56	100-03-16	1966-2002	1,190.6	1,560.7	916.2	76.5
41	แม่ทอม (Y.20) อ.เสนา	40111	18-35-03	100-09-17	1973-2002	1,257.3	1,616.0	943.5	118.0
42	สวนป่าชุมชนลำปำ อ.โพนทอง	40124	18-23-00	100-22-00	1969-2002	1,389.2	1,960.3	871.3	102.7
43	เข่งเสียดัน อ.เสนา	40135	18-39-00	100-10-01	1980-1992	1,193.7	1,781.3	922.2	115.8
ลุ่มน้ำมูล									
44	อ.เมืองสุโขทัย	59012	17-00-21	99-49-36	1952-2002	1,100.4	1,579.0	76.8	61.4
45	อ.ศรีสำราญ	59022	17-30-55	99-45-52	1952-2002	938.2	1,605.2	18.1	59.7
46	อ.สวรรคโลก	59032	17-18-55	99-50-08	1952-2002	1,019.4	2,124.6	40.3	58.3
47	อ.กงไกรลาศ	59042	16-57-04	99-58-46	1952-2002	1,211.2	1,947.5	17.8	79.8
48	อ.บ้านด่านลานหอย	59062	17-00-16	99-34-38	1965-2002	1,092.5	1,626.0	748.0	66.3
49	อ.วชิรลง	59072	17-10-00	99-52-00	1970-2002	1,226.7	1,707.5	885.3	108.1
50	อ.พิริมาศ	59082	16-49-55	99-48-20	1967-2002	1,249.0	1,845.3	718.6	86.3
51	อ.ทุ่งเสลี่ยม	59092	17-19-12	99-33-50	1966-2002	1,095.9	1,594.3	648.5	67.3
52	อ.ศรีสำราญ	59104	17-09-52	99-52-01	1952-1964	1,232.1	1,395.0	992.0	92.6
53	โครงการหนองปลาหมอ อ.สวรรคโลก	59110	17-15-22	99-57-18	1970-1990	1,217.6	1,848.8	891.5	60.8
54	แก่งหลวง (Y.6) อ.ศรีสำราญ	59121	17-26-08	99-47-32	1953-2002	1,136.8	1,626.8	637.2	98.3
55	คอนระยั้ง (Y 14) อ.ศรีสำราญ	59131	17-35-42	99-43-08	1965-2002	1,309.4	1,902.8	988.3	93.8
56	ฝายศรีเมือง อ.ศรีสำราญ	59140	17-34-52	99-49-08	1970-1988	1,426.9	1,696.7	1,138.5	77.4
57	สวนป่าบ้านด่านลานหอย	59154	17-57-00	99-34-00	1972-2002	1,037.5	1,592.6	658.2	74.5
58	อ.พิริมาศ	59162	17-27-00	99-58-00	1977-2002	982.4	1,501.8	197.1	63.6
59	ถ้ำหวายน้ำตกอ.พิริมาศ อ.ศรีสำราญ	59170	17-29-31	99-45-41	1976-1988	796.6	1,108.3	690.2	63.0
60	สำนักงานเกษตร อ.เมือง	59182	17-04-00	99-50-00	1982-2002	1,256.3	1,895.8	921.0	74.1
ลุ่มน้ำป่าสัก									
61	อ.เมือง	63013	16-52-50	99-07-36	1952-2002	1,030.7	1,565.3	682.6	102.1
62	อ.บ้านคา	63022	17-02-46	99-04-34	1952-2002	897.7	1,547.5	455.8	61.1
63	เขื่อนอุบลรัตน์	63075	17-14-30	99-03-45	1959-2002	1,031.6	1,518.6	732.8	107.8
ลุ่มน้ำชี									
64	อ.ลี้เมด	70032	17-39-00	100-02-33	1952-2002	1,454.3	1,927.5	783.5	76.1
65	อ.พิชัย	70042	17-17-04	100-05-28	1952-2002	1,205.5	1,801.0	736.5	61.7
66	อ.สรชอน	70052	17-28-53	100-07-00	1952-2002	1,171.6	1,853.7	655.7	68.4
67	อ.ท่าปลา	70062	17-47-26	100-22-51	1952-2002	1,259.6	2,468.4	706.8	74.8
ลุ่มน้ำโขง									
68	อ.เมืองพะเยา	73013	19-10-05	99-54-22	1952-2002	989.9	1,509.5	454.2	67.9
69	อ.เวียงเก่า	73022	19-31-20	100-18-12	1952-2002	1,357.6	2,003.5	802.3	77.4
70	อ.ป่า	73032	19-08-32	100-16-40	1952-2002	1,195.0	1,620.9	770.9	99.3
71	อ.ขุน	73062	19-20-08	100-08-19	1966-2002	1,154.9	1,627.1	840.0	78.5
72	อ.เชียงม่วน	73082	19-53-09	100-18-24	1978-2002	1,131.4	1,471.3	849.6	68.7

ตารางที่ ก.1-10

รายชื่อที่ตั้งพื้นที่รับน้ำฝน ช่วงปีข้อมูล ปริมาณน้ำท่ารายปีของสถานีวัดน้ำท่าต่างๆ ในพื้นที่ลุ่มน้ำยม

ลำดับที่	รหัสสถานี	คลอง/แม่น้ำ	ตำแหน่งที่ตั้ง										พื้นที่รับน้ำฝน (ตร.กม.)	ช่วงปีสถิติข้อมูล (ค.ศ.)	ปริมาณน้ำท่ารายปี (ล้าน ลบ.ม.)			ปริมาณน้ำท่ารายปีเฉลี่ยต่อหน่วยพื้นที่ (ลิตร/วินาที/ตร.กม.)
			ที่ตั้ง/บริเวณ	ตำบล	จังหวัด	ละติจูด (° , ' , ")	ลองจิจูด (° , ' , ")	ระวางแผนที่ 1:50,000	ค่าฤกษ์	ละติจูด (° , ' , ")	ลองจิจูด (° , ' , ")	ช่วงสูง			ค่าฤกษ์			
1	Y.1	แม่น้ำยม	อ.เมืองแพร่	เมือง	แพร่	18 08 35	100 08 08	5045 - III	7,590	1930 - 1955	เฉลี่ย	สูง	ค่าฤกษ์	7.37				
2	Y.1B	แม่น้ำยม	วัดศรีพุทธาราม	เมือง	แพร่	18 08 33	100 07 41	5045 - III	7,592	1972 - 1978				8.57				
3	Y.1C	แม่น้ำยม	บ้านป่าของ	เมือง	แพร่	18 07 59	100 07 39	5045 - III	7,624	1979 - 2002				6.56				
4	Y.3A	แม่น้ำยม	เขารวดโลก	เขารวดโลก	สุโขทัย	17 18 29	99 49 43	4943 - I	13,583	1967 - 2001				6.13				
5	Y.4	แม่น้ำยม	ท่าลาดธานี	เมือง	สุโขทัย	17 00 18	99 49 31	4943 - II	17,731	1950 - 1997				3.20				
6	Y.5	แม่น้ำยม	โพทะเล	โพทะเล	พิจิตร	16 05 35	100 15 48	5041 - II	22,344	1967 - 1997				4.75				
7	Y.6	แม่น้ำยม	บ้านแก่งนาง	ศรีสัชนาลัย	สุโขทัย	17 26 03	99 47 32	4943 - I	12,658	1952 - 2001				6.51				
8	Y.11	แม่น้ำยม	บ้านหนูน	สอง	แพร่	18 28 40	100 09 30	5046 - III	5,542	1949 - 1960				10.38				
9	Y.13	แม่น้ำยม	สะพานแก่งยาว	งาว	แม่เปิน	18 45 06	99 58 53	4946 - I	382	1957 - 1987				8.08				
10	Y.13A	แม่น้ำยม	สะพานทางหลวง	งาว	แม่เปิน	18 45 32	99 58 37	4946 - I	380	1988 - 2002				7.62				
11	Y.14	แม่น้ำยม	บ้านดอนระบือ	ศรีสัชนาลัย	สุโขทัย	17 35 42	99 43 08	4944 - II	12,131	1964 - 2001				6.43				
12	Y.15	แม่น้ำยม	อ.งิ้วไทรเกษม	กงไกรลาส	สุโขทัย	16 55 47	99 57 41	4942 - I	19,936	1967 - 1969				2.25				
13	Y.16	แม่น้ำยม	อ.บางระกำ	บางระกำ	พิจิตร	16 45 35	100 07 40	5042 - IV	20,841	1967 - 2001				5.43				
14	Y.17	แม่น้ำยม	อ.สามง่าม	สามง่าม	พิจิตร	16 30 50	100 12 40	5042 - II	21,415	1967 - 2001				4.80				
15	Y.19	แม่น้ำยม	บ้านโพธิ์	โป่ง	พะเยา	19 18 16	100 23 35	5047 - I	155	1968 - 1980				32.40				
16	Y.20	แม่น้ำยม	บ้านจระเข้	สอง	แพร่	18 35 03	100 09 17	5046 - III	5,410	1971 - 2002				8.13				
17	Y.21	น้ำยม	บ้านนาปลาดอง	วังจั่น	แพร่	17 47 29	99 47 25	4944 - I	306	1980 - 2001				4.80				
18	Y.24	แม่น้ำยม	บ้านบาง	สอง	พะเยา	18 53 04	100 17 24	5046 - I	597	1979 - 2002				6.86				
19	Y.25	แม่น้ำยม	บ้านป่าคายน้อย	บ้านหลวง	น่าน	18 50 28	100 25 55	5046 - I	203	1980 - 2002				5.12				

รายชื่อที่ดินที่รับน้ำฝน ช่วงปีข้อมูล ปริมาณน้ำท่ารายปีของสถานีวัดน้ำท่าต่างๆ ในพื้นที่ลุ่มน้ำยม (ต่อ)

ลำดับ ที่	รหัสสถานี คลองแม่ไร่	ลักษณะ ที่ดิน	ตำแหน่งที่ตั้ง						พื้นที่ รับน้ำฝน (ตร.กม.)	ช่วงปีข้อมูล (ค.ศ.)	ปริมาณน้ำท่ารายปี (ล้าน ลบ.ม.)			ปริมาณน้ำท่า รายปีเฉลี่ยต่อ หน่วยพื้นที่ (ลิตร/ไร่/ปี/ตร.กม.)
			ที่ตั้งบริเวณ	อำเภอ	จังหวัด	ละติจูด (° , ' , ")	ลองจิจูด (° , ' , ")	ระวางแผนที่ 1:50,000			เฉลี่ย	สูงสุด	ต่ำสุด	
20	Y.26	แม่น้ำยม	บ้านแม่ขุ	เดิม	ลำปาง	17 19 45	99 27 42	4843 I	785	1979 - 2001	119.4	308.9	27.2	4.82
21	Y.27	หัวแม่พริก	บ้านป่าแก้ว	เด่นชัย	แพร่	17 58 15	100 04 06	5044 - IV	229	1999 - 2002	38.0	50.9	20.9	5.26
22	Y.29	หัวแม่ขุ	ศรีรัตนเมธี	งิ้ว	สุโขทัย	17 42 09	99 44 25	4944 - III	57	2001 - 2001	17.3	17.3	17.3	9.61
23	Y.30	วังวัง	บ้านโง้ง	งิ้ว	ลำปาง	18 42 59	99 57 40	4946 II	96	1983 - 2002	46.3	118.7	11.6	15.28
24	Y.31	แม่ปัด	บ้านทุ่งมอง	เชิงม่วน	พะเยา	18 57 27	100 16 08	5046 - I	1,976	1996 - 2002	653.8	878.0	364.6	10.49
25	Y.32	แม่ปัด	บ้านกิมตะไค	บ้านค่านแดน	สุโขทัย	17 01 57	99 33 39	4947 - III	749	1990 - 1991	38.3	40.0	36.8	1.63
26	Y.33	แม่ปัด	บ้านคลองกาน	ศรีลำปาง	สุโขทัย	17 10 05	99 51 52	4943 - II	Flood Plain	1990 - 2001	2,493.1	4,785.6	880.9	-
27	Y.34	หัวแม่ไร่	บ้านแม่ไร่	เมือง	แพร่	18 13 11	100 12 36	5045 - III	331	1996 - 2002	98.4	121.4	58.4	9.43
28	Y.36	แม่ปัด	บ้านแม่ลา	ป่า	พะเยา	19 09 25	100 19 37	5047 - II	822	1998 - 2002	339.8	471.5	151.2	13.11
29	Y.37	แม่ปัด	บ้านไร่กลาง	วังสัน	แพร่	17 53 41	99 36 27	4944 - IV	10,306	1999 - 2002	3,118.2	3,591.5	2,318.7	9.59
30	Y.38	แม่ปัด	บ้านแม่คำ	บ้านแม่ราง	แพร่	18 15 56	100 14 27	5045 - IV	452	1999 - 2002	113.8	173.2	58.6	7.98
31	Y.40	แม่ปัด	บ้านทรายโต	โพทะเล	พิจิตร	-	-	-	-	1999 - 2000	3,764.2	4,239.0	3,289.4	-
32	YN.1	หัวแม่ตง	ที่ตั้งเขื่อน	คดเกล้า	พะเยา	19 04 24	100 07 00	5047 - III	12.3	1974 - 1978	5.0	5.5	3.6	12.93
33	YE.1	แม่ปัด	บ้านนาปรัง	ป่า	พะเยา	19 10 12	100 17 24	5047 - II	557	1980 - 1986	353.5	745.1	192.0	20.13
34	YE.2	แม่ปัด	แก่งเขื่อน	ซอง	แพร่	18 38 00	100 10 01	5046 - III	3,583	1980 - 1991	879.3	1,315.8	519.5	7.78

Y...xx = กรมชลประทาน
 YN...xx = สถานีฝนเขื่อนแม่จางระหลาด
 YE...xx = กรมทรัพยากรน้ำ

ตารางที่ ก.1-11
รายชื่อ ข้อมูล ปริมาณฝนเฉลี่ยรายเดือน รายฤดูกาล และรายปี
ของสถานีวัดน้ำฝนต่างๆ ในพื้นที่ศูนย์น้ำยมและพื้นที่ใกล้เคียง

ลำดับที่	ชื่อสถานี	รหัสสถานี	ช่วงปีข้อมูล (ค.ศ.)	ปริมาณน้ำฝนรายเดือน, 3 ม.												ปริมาณน้ำฝน, มม.		
				ม.ค.	ก.พ.	มี.ค.	เม.ย.	พ.ค.	มิ.ย.	ก.ค.	ส.ค.	ก.ย.	ต.ค.	พ.ย.	ธ.ค.	ปี.ก.	ปี.ก.	ทั้งปี
น้ำเข้าน้อมพนมรุ้ง																		
1	อ.เมืองกำแพงเพชร	12012	1952-2000	43.6	148.3	138.7	122.3	164.0	239.1	160.1	25.2	2.1	3.7	15.2	17.6	972.5	107.5	1,080.0
2	อ.พรานกระต่าย	12032	1952-2002	51.3	180.6	152.0	141.6	207.0	260.3	161.9	33.9	5.9	5.4	14.8	26.1	1,103.5	137.4	1,240.8
3	อ.จันทรมิตรบุรี	12042	1953-2002	57.3	175.6	157.8	148.2	170.4	264.8	165.2	36.8	3.0	6.5	18.6	33.2	1,082.1	155.3	1,237.3
4	สถานีสร้างสามของทุ่งโพทะเล	12052	1966-2002	40.8	171.0	140.5	171.3	186.8	266.1	165.0	30.1	6.8	8.2	12.5	35.5	1,100.6	133.8	1,234.5
5	อ.โพธาราม	12102	1980-2002	29.3	159.8	107.6	129.7	175.8	187.8	153.6	24.4	4.8	2.9	9.8	28.6	914.2	99.8	1,014.0
6	อ.ตาบกระเทียม	12142	1986-2002	51.4	192.1	140.3	149.4	189.2	245.0	157.4	36.7	5.1	1.8	12.3	42.7	1,073.5	149.4	1,222.9
เจดีย์																		
เขื่อนลำนางรอง																		
7	อ.สพบุรี	16042	1953-2002	65.6	174.0	109.2	108.4	143.7	209.1	134.1	29.7	7.9	5.2	7.8	18.0	878.5	134.1	1,012.7
8	อ.แม่ปะ	16052	1952-2002	57.8	160.4	127.4	115.6	179.4	213.1	112.1	27.8	3.2	4.8	7.3	17.4	908.0	118.4	1,026.3
9	อ.เดิม	16072	1952-2002	65.8	169.8	106.8	105.8	155.3	236.6	145.2	32.4	6.5	5.3	5.2	22.3	919.4	137.5	1,057.0
10	อ.แม่พริก	16082	1956-2002	51.3	178.5	103.1	83.1	129.3	220.3	164.5	38.1	6.2	4.8	3.9	22.4	878.8	126.6	1,005.4
11	อ.งิ้ว	16092	1952-2002	72.1	176.4	144.5	185.3	240.2	197.0	103.0	22.8	7.1	6.4	4.8	29.2	1,046.4	142.4	1,188.8
12	สถานีรัฐสภาหัวคอก อ.งิ้ว	16102	1955-2002	77.9	195.6	140.2	176.1	251.1	211.8	130.0	34.8	14.4	10.6	8.0	28.4	1,104.8	174.1	1,278.8
13	อ.วังเหนือ	16112	1956-2002	61.6	181.2	133.3	177.0	240.7	209.3	97.3	32.3	13.0	7.2	4.0	18.0	1,038.7	136.0	1,174.7
14	เขื่อนกั้นเขื่อน อ.เมือง	16172	1970-2002	71.7	163.3	138.7	146.7	204.4	195.0	95.1	39.7	8.9	8.4	6.7	24.0	943.2	159.3	1,102.5
15	เขื่อน (W. 16) อ.เขื่อน	16180	1972-2000	63.6	161.5	129.4	177.9	203.2	176.1	96.5	33.8	11.1	7.7	7.7	25.1	941.6	148.3	1,092.9
16	บ้านแม่ทุย (Y. 26) อ.เดิม	16220	1979-2002	52.0	219.1	125.2	90.8	150.8	239.9	146.9	32.7	5.7	4.3	10.2	17.5	992.8	122.3	1,115.1
17	ที่ทำการโรงไฟฟ้าลิกไนต์ อ.แม่ทะ	16255	1973-1993	59.3	177.0	126.9	153.9	177.4	189.7	107.9	44.7	4.3	6.9	6.8	19.2	932.7	141.3	1,074.0
เจดีย์																		
น้ำเข้าน้อมพนมรุ้ง																		
18	อ.ชุมพวง	26022	1952-2002	61.4	135.0	107.2	133.5	163.8	260.6	137.9	23.1	2.0	4.9	10.1	28.7	938.0	130.3	1,068.3
เจดีย์																		
น้ำเข้าน้อมพนมรุ้ง																		
เจดีย์																		
น้ำเข้าน้อมพนมรุ้ง																		
เจดีย์																		

**รายชื่อ ข้างปี ข้อมูล ปริมาณฝนเฉลี่ยรายเดือน รายฤดูกาล และรายปี
ของสถานีวัดน้ำฝนต่างๆ ในพื้นที่ลุ่มน้ำยมและพื้นที่ใกล้เคียง (ต่อ)**

ลำดับที่	ชื่อสถานี	รหัสสถานี (ค.ส.)	ช่วงปีข้อมูล	ปริมาณน้ำฝนเฉลี่ยเดือน, มม.												ปริมาณรวมฝน, มม.		
				พ.ย.	พ.ธ.	พ.ค.	ก.พ.	มี.ค.	เม.ย.	พ.ค.	มิ.ย.	ก.ค.	ส.ค.	ก.ย.	ต.ย.	ธ.ค.	ฤดูฝน (พ.ค.-พ.ย.)	ฤดูหนาว (พ.ธ.-พ.ก.)
ชั้นน้ำจืด				เฉลี่ย												เฉลี่ย		
19	อ. บางไผ่	28032	1952-2002	68.7	157.8	108.6	126.3	190.0	187.2	81.5	12.4	4.0	5.0	8.8	27.5	851.5	126.4	977.8
20	อ. ห้วยวังตา	28073	1968-2002	92.5	193.3	197.9	264.5	305.8	184.6	79.2	24.6	9.9	8.9	10.6	35.0	1,225.4	181.5	1,407.0
21	อ. ชิงคกลาง	28102	1970-2002	82.3	141.5	138.5	269.2	296.1	157.3	52.6	33.9	5.4	9.1	5.6	28.2	1,055.2	144.5	1,199.6
22	อ. ทาบทองหริ บ้าน	28142	1975-2002	96.4	194.9	154.0	229.5	286.1	197.5	74.4	26.1	9.1	6.2	11.4	30.7	1,136.3	180.0	1,316.3
ชั้นน้ำจืด				เฉลี่ย												เฉลี่ย		
23	อ. เมืองหลวง	38012	1952-2001	55.5	153.4	167.2	187.5	259.3	293.4	133.1	23.5	4.9	4.6	15.2	20.6	1,193.9	124.3	1,318.1
24	อ. บางทรายงาม	38022	1953-2002	47.1	151.8	118.5	131.7	160.2	240.2	119.3	23.2	1.7	2.5	5.5	22.1	921.8	102.1	1,023.9
25	อ. โพนสะอาด	38032	1952-2002	59.8	142.7	118.6	146.3	184.7	234.8	128.4	13.5	2.4	8.9	9.5	21.9	935.5	116.0	1,051.5
26	อ. สามงาม	38052	1958-2002	51.6	164.2	133.2	157.4	218.9	237.9	133.2	18.7	2.6	6.5	7.1	20.4	1,044.9	106.9	1,151.8
27	อ. โพนศรีประคับซัง	38062	1979-2002	32.1	147.5	110.2	125.7	181.3	221.6	118.5	33.6	1.1	0.6	7.1	22.3	904.8	88.8	993.6
ชั้นน้ำจืด				เฉลี่ย												เฉลี่ย		
28	อ. เมืองหินอุยโก	39013	1952-2002	49.2	151.9	129.5	149.7	200.9	245.6	136.5	20.9	2.5	4.6	8.9	21.5	1,004.3	107.7	1,112.0
29	อ. บางระจักษ์	39022	1952-2002	50.2	186.5	170.9	191.6	252.0	245.2	145.9	29.0	8.0	5.8	12.1	32.3	1,192.1	137.3	1,329.4
30	อ. หางหมาก	39052	1953-2002	36.0	142.2	135.0	158.3	185.2	199.5	112.9	23.2	3.9	4.8	6.2	24.6	933.1	98.6	1,031.7
31	อ. บางกระพุ่ม	39062	1956-2002	43.2	158.2	153.0	163.4	238.5	222.4	119.4	18.4	4.3	6.2	7.1	20.3	1,054.8	99.5	1,154.3
ชั้นน้ำจืด				เฉลี่ย												เฉลี่ย		
32	อ. เมืองพรหม	40013	1952-2002	45.7	165.7	156.0	173.4	229.2	231.0	126.6	24.2	4.6	5.8	9.2	27.0	1,080.8	116.5	1,197.3
33	อ. อ่างทอง	40022	1952-2002	68.5	166.7	124.6	144.9	232.6	193.8	90.1	16.7	5.3	6.7	8.6	27.7	952.8	133.1	1,086.2
34	อ. ร้อยแก้ว	40032	1952-2002	52.0	132.7	121.3	157.8	230.7	188.1	91.5	14.6	6.3	6.1	7.8	21.0	922.1	107.9	1,029.9
35	อ. สระบุรี	40043	1952-2002	79.0	170.3	150.6	178.4	277.6	261.2	101.1	12.9	4.2	4.1	8.5	28.6	1,139.2	137.3	1,276.4
ชั้นน้ำจืด				เฉลี่ย												เฉลี่ย		
35	อ. สระบุรี	40043	1952-2002	74.5	181.8	140.6	187.1	269.0	217.7	90.1	17.8	3.7	4.2	6.7	28.3	1,086.2	135.1	1,221.3

รายชื่อ ช่วงปีข้อมูล ปริมาณฝนเฉลี่ยรายเดือน รายฤดูกาล และรายปี
ของสถานีวัดน้ำฝนต่างๆ ในพื้นที่คุ้มน้ำยมและพื้นที่ใกล้เคียง (ต่อ)

ลำดับที่	ชื่อสถานี	รหัสสถานี	ช่วงปีข้อมูล (ค.ศ.)	ปริมาณน้ำฝนรายเดือนเฉลี่ย, มม.												ปริมาณน้ำฝน, มม.		
				ม.ค.	ก.พ.	มี.ย.	ก.ค.	ต.ค.	พ.ย.	ธ.ค.	ก.ม.	ก.พ.	มี.ค.	เม.ย.	พ.ค.	ก.ค.	ก.ค.	ก.ค.
36	บ.พญา	40052	1952-2002	56.7	158.8	118.0	152.9	324.5	215.1	107.6	28.3	4.4	2.4	8.3	23.1	977.0	123.2	1,100.2
37	อ.ศรีจันทร์	40062	1956-2002	55.9	210.7	193.9	206.9	277.9	279.0	128.9	14.1	5.9	3.5	7.6	18.1	1,291.3	105.1	1,396.5
38	สวนสัตว์ไร่จามถึง อ.ลำเซ็	40072	1957-2002	80.2	263.5	201.3	235.5	328.3	344.1	141.5	25.7	2.4	7.0	10.2	26.7	1,514.2	132.3	1,666.5
39	หน่วยป้องกันรักษาป่าที่ พ.15 อ.สอง	40082	1960-2002	57.0	140.5	96.6	128.9	205.9	182.9	64.1	15.7	4.2	7.0	5.9	23.9	819.0	113.7	932.7
40	อ.เด่นชัย	40092	1966-2002	65.7	195.5	136.8	179.4	260.3	194.8	92.4	21.9	4.0	6.7	6.6	26.5	1,059.2	131.4	1,190.6
41	เขื่อน (Y.20) อ.สอง	40111	1973-2002	73.8	188.7	123.0	207.2	273.0	209.9	92.4	28.0	8.5	9.0	9.2	34.7	1,094.1	163.2	1,257.3
42	สวนป่าชุมชนตำบล อ.วังยาง	40124	1969-2002	67.6	203.7	150.1	244.2	301.7	234.5	103.2	28.6	6.6	7.5	12.8	28.6	1,237.4	151.7	1,389.2
43	อ.เด่นชัย อ.สอง	40135	1980-1992	87.0	192.2	143.6	223.8	213.6	174.6	96.4	27.2	7.5	1.7	11.0	15.2	1,044.1	149.6	1,193.7
รวมทั้งสิ้น				68.2	183.8	141.7	186.8	257.9	224.6	99.9	21.0	5.3	5.5	8.6	25.2	1,094.7	133.6	1,228.4
44	บ.เมืองสุโขทัย	59012	1952-2002	40.1	161.0	143.0	128.0	177.9	249.0	141.9	28.1	2.9	5.5	6.6	16.4	1,090.8	99.6	1,190.4
45	อ.ศรีนครินทร์	59022	1952-2002	40.3	134.9	115.0	102.9	175.6	317.0	104.2	16.9	2.8	5.1	8.7	14.7	849.7	88.6	938.2
46	อ.สวรรคโลก	59032	1952-2002	44.1	153.8	127.1	119.6	163.4	219.1	130.6	23.8	3.6	4.7	7.2	20.3	915.7	103.7	1,019.4
47	อ.กงไกรลาส	59042	1952-2002	52.4	167.1	147.3	151.2	218.5	248.9	151.6	27.7	3.4	6.2	15.0	21.8	1,084.7	126.5	1,211.2
48	อ.บ้านด่านสมบูรณ์	59062	1965-2002	50.6	190.5	124.5	118.3	136.3	237.6	161.8	35.9	6.3	6.2	6.6	17.9	969.0	123.5	1,092.5
49	อ.กาดกาตรศรีสำโรง	59072	1970-2002	46.1	202.9	139.7	137.5	201.9	256.5	163.1	28.7	11.2	5.7	7.3	26.0	1,101.6	125.1	1,226.7
50	อ.ศรีวิชัย	59082	1967-2002	57.1	187.2	156.8	141.7	200.3	261.1	161.1	30.4	7.7	7.5	11.4	26.6	1,108.3	140.7	1,249.0
51	อ.ทุ่งเต๋ม	59092	1966-2002	55.6	187.0	117.0	118.4	160.8	259.8	134.2	32.1	1.7	5.7	7.1	34.5	989.2	126.7	1,085.9
52	อ.ศรีสำโรง	59104	1952-1964	74.9	175.5	127.4	176.0	187.3	249.2	173.0	15.5	2.7	5.3	15.7	29.7	1,088.5	143.6	1,232.1
53	โครงการของปทุมมา อ.สวรรคโลก	59110	1970-1990	42.6	200.9	141.8	146.2	206.8	256.0	160.9	24.2	16.6	4.0	4.0	11.6	1,114.6	103.0	1,217.6
54	อ.ศรีนครินทร์ (Y.6) อ.ศรีนครินทร์	59121	1953-2002	46.3	184.4	133.0	136.5	182.4	243.0	138.5	30.9	6.2	4.4	8.6	22.7	1,017.8	119.0	1,136.8
55	อ.นครเขื่อนขันธ์ (Y.14) อ.ศรีนครินทร์	59131	1965-2002	44.7	211.8	154.9	151.4	235.2	306.5	136.3	29.0	7.4	4.5	4.8	22.9	1,196.1	113.3	1,309.4
56	อ.ศรีนครินทร์ อ.ศรีนครินทร์	59140	1970-1988	38.3	211.4	175.3	201.7	282.6	289.2	165.2	34.1	4.9	8.2	5.8	10.2	1,325.3	101.6	1,426.9
57	สวนป่าบ้านด่านสมบูรณ์	59154	1972-2002	49.8	174.9	128.9	114.0	129.4	193.5	171.6	39.7	8.0	2.9	7.9	16.9	912.4	125.1	1,037.5

รายชื่อ ช่วงปีข้อมูล ปริมาณฝนเฉลี่ยรายเดือน รายฤดูกาล และรายปี
ของสถานีวัดน้ำฝนต่างๆ ในพื้นที่คุ้มน้ำยมและพื้นที่ใกล้เคียง (ต่อ)

ลำดับที่	ชื่อสถานี	รหัสสถานี	ช่วงปีข้อมูล (ค.ศ.)	ปริมาณน้ำฝนรายเดือนเฉลี่ย, มม.												ปริมาณน้ำฝน, มม.		
				พ.ค.	มิ.ย.	ก.ค.	ส.ค.	ก.ย.	ต.ค.	พ.ย.	ธ.ค.	ม.ค.	ก.พ.	เม.ย.	พ.ค.	มิ.ย.	ก.ค.	รวม (พ.ค.-ธ.ค.)
58	อ.ศรีนคร	59162	1977-2002	172.8	132.6	142.9	155.5	199.3	100.0	17.4	7.6	1.8	1.1	11.6	903.9	78.5	982.4	
59	ห้องระฆังหน้าเขื่อนชลประทานศรีนครินทร์	59170	1976-1988	8.4	102.1	103.5	131.4	200.1	110.7	21.0	0.0	1.2	0.0	0.0	766.1	30.5	796.6	
60	สำนักงานเกษตรรัฐวิสัย อ.เมือง	59182	1982-2002	38.2	210.6	158.5	213.5	261.9	184.8	35.7	4.7	5.3	11.0	10.7	1,149.8	106.5	1,256.3	
จังหวัดขอนแก่น				45.1	178.3	137.7	185.5	244.0	146.5	27.7	5.7	4.9	7.7	17.9	1,027.8	109.1	1,137.0	
61	อ.เมือง	63013	1952-2002	45.5	163.6	109.4	95.1	222.3	185.7	52.6	5.2	4.7	6.9	19.3	896.4	134.3	1,030.7	
62	อ.บ้านดง	63022	1952-2002	39.3	152.4	86.5	80.7	196.2	178.5	42.9	5.7	4.0	8.7	10.5	786.6	111.1	897.7	
63	เขื่อนอุบลรัตน์	63075	1959-2002	43.1	193.2	81.7	89.4	234.2	199.5	47.4	7.2	4.9	2.9	17.6	908.2	123.4	1,031.6	
จังหวัดชัยภูมิ				42.4	169.7	92.5	88.4	197.6	187.9	47.7	6.0	4.5	6.2	15.8	863.7	122.9	986.7	
64	อ.บ้านดง	70032	1952-2002	56.1	222.0	199.5	199.7	288.8	202.2	32.8	5.6	5.0	13.9	27.8	1,323.1	131.3	1,454.3	
65	อ.พิชัย	70042	1952-2002	47.9	186.8	145.9	154.0	266.6	139.4	17.2	2.7	8.0	7.2	18.4	1,104.0	101.4	1,205.5	
66	อ.คอนสวรรค์	70052	1952-2002	60.2	177.8	137.2	150.7	249.9	114.6	26.8	3.1	6.9	10.0	21.2	1,043.4	128.2	1,171.6	
67	อ.ท่าปลา	70062	1952-2002	66.7	189.9	166.5	180.8	266.4	89.7	13.1	3.8	6.6	11.8	29.2	1,128.6	131.1	1,259.6	
จังหวัดพิจิตร				57.7	194.1	162.3	171.3	245.0	116.1	20.0	3.8	6.6	10.7	24.2	1,340.8	123.0	1,463.8	
68	อ.เมืองพิจิตร	73013	1952-2002	61.6	145.1	105.9	141.1	193.9	99.8	30.0	9.6	7.0	6.4	22.4	852.9	127.0	980.9	
69	อ.วังทรายพูน	73022	1952-2002	81.2	185.2	152.6	242.2	306.9	85.2	35.7	13.1	9.6	10.1	25.2	1,185.7	172.0	1,357.6	
70	อ.วังทรายพูน	73032	1952-2002	90.5	180.7	120.3	191.8	242.9	97.2	23.1	9.7	7.9	6.8	24.8	1,032.3	162.8	1,195.0	
71	อ.ชุมแสง	73062	1956-2002	83.3	183.1	148.0	191.7	210.3	88.5	26.2	13.4	10.0	6.5	17.2	998.3	156.6	1,154.9	
72	อ.ชุมแสง	73082	1978-2002	84.4	184.6	112.5	178.5	225.5	68.7	30.8	9.9	2.8	6.9	33.9	962.6	168.8	1,131.4	
จังหวัดสุโขทัย				80.2	175.7	127.9	189.0	235.9	87.9	28.5	11.1	7.5	7.4	24.7	1,046.3	159.4	1,165.8	
จังหวัดกำแพงเพชร				57.6	175.4	136.2	156.7	209.3	125.3	27.0	5.9	5.7	8.6	23.1	1,030.8	127.9	1,158.7	

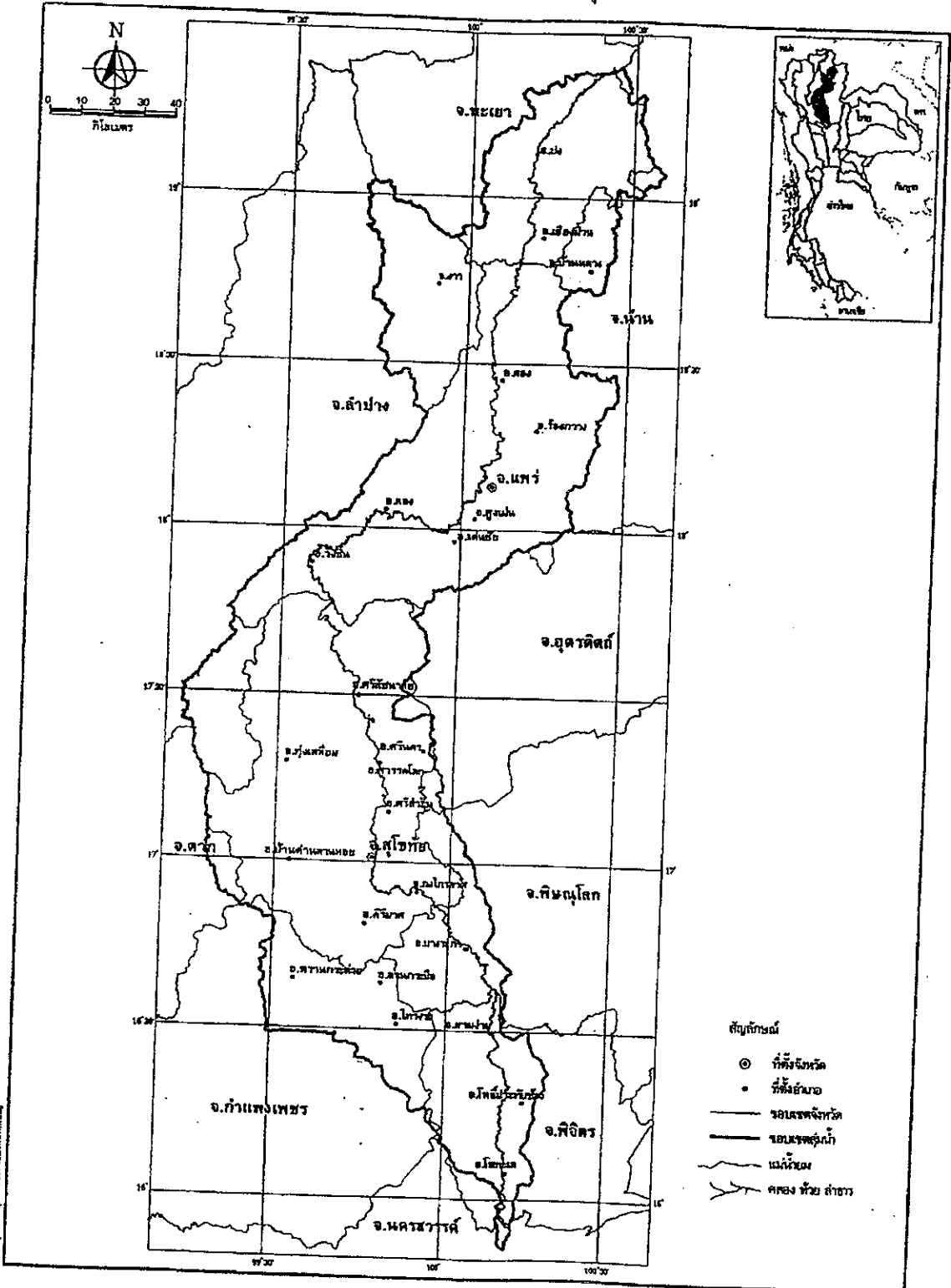
ตารางที่ ก.1-12
 รายชื่อ พื้นที่รับน้ำฝน ปริมาณน้ำท่าเฉลี่ยรายเดือน และรายปี ของสถานีวัดน้ำท่าต่างๆ ในพื้นที่ลุ่มน้ำยม

อันดับที่	ชื่อพื้นที่รับน้ำ	รหัสสถานี	ชื่อคลอง	จังหวัด	พื้นที่รับน้ำฝน (ตร.กม.)	ปริมาณน้ำท่ารายเดือน, ชั่วโมง, ปี												รวมปริมาณน้ำท่า				
						ม.ค.	ก.พ.	มี.ค.	เม.ย.	พ.ค.	มิ.ย.	ก.ค.	ส.ค.	ก.ย.	ต.ค.	พ.ย.	ธ.ค.	ปี	ชั่วโมง	รวม (ม.ก./ตร.กม.)	รวม (ม.ก.)	
1	แม่น้ำยม	Y.1	อ.เมืองแพร่	แพร่	7,590	58.68	68.68	102.15	353.95	700.30	252.38	83.28	51.67	31.74	21.06	17.66	1,536.14	228.12	1,764.26	737	87.1	12.9
2	แม่น้ำยม	Y.1B	วัดศรีสุพรรณ	แพร่	7,592	44.54	54.49	132.64	739.59	633.33	278.03	100.01	30.60	19.74	8.82	8.53	1,872.61	176.34	2,050.95	857	91.3	8.7
3	แม่น้ำยม	Y.1C	บ้านแม่ทอง	แพร่	7,624	18.64	62.94	129.51	407.16	513.16	318.08	87.30	32.36	12.94	9.01	14.02	1,403.18	174.27	1,577.45	656	89.0	11.0
4	แม่น้ำยม	Y.3A	การราไถด	สุโขทัย	13,583	14.81	28.08	204.18	621.57	860.60	437.45	160.24	58.58	26.61	11.71	2,341.04	284.51	2,625.55	613	89.2	10.8	
5	แม่น้ำยม	Y.4	ท่าเดชะบุรี	สุโขทัย	17,731	10.50	107.81	135.75	364.13	522.74	357.11	139.49	61.86	30.83	14.54	9.17	1,522.49	264.63	1,787.12	320	85.2	14.8
6	แม่น้ำยม	Y.5	โพธาราม	พิจิตร	22,344	35.57	91.82	162.63	305.12	818.56	1,025.96	468.05	173.16	68.06	24.41	21.60	2,557.18	290.84	3,348.01	475	76.4	23.6
7	แม่น้ำยม	Y.6	บ้านแก่งหลวง	สุโขทัย	12,658	12.43	78.40	121.57	184.19	914.59	437.53	156.79	54.25	24.11	11.93	10.26	2,336.00	263.76	2,599.75	651	89.9	10.1
8	แม่น้ำยม	Y.11	บ้านหุบ	แพร่	5,542	32.89	95.61	95.27	381.63	590.13	276.61	78.60	54.31	40.06	32.11	22.25	1,554.29	260.21	1,814.51	1038	85.7	14.3
9	แม่น้ำยม	Y.13	สะพานแม่ยาว	กำแพง	382	1.29	4.92	5.28	18.96	25.68	17.42	6.77	3.13	2.17	1.20	1.10	81.68	15.67	97.35	888	83.9	16.1
10	แม่น้ำยม	Y.13A	สะพานทองหลวง	กำแพง	380	0.52	3.95	3.75	16.56	27.71	17.56	8.02	3.69	1.58	0.72	0.50	75.86	15.42	91.27	762	83.1	16.9
11	แม่น้ำยม	Y.14	บ้านดอนมะปราง	สุโขทัย	12,131	15.41	81.00	113.65	608.94	814.77	399.49	137.60	51.22	26.20	13.38	12.86	2,202.29	256.47	2,458.76	643	89.6	10.4
12	แม่น้ำยม	Y.15	อ.กงไกรลาศ	สุโขทัย	19,936	12.00	95.00	109.00	187.67	414.33	382.67	92.33	38.33	11.67	3.67	2.50	1,261.09	150.50	1,411.50	225	89.3	10.7
13	แม่น้ำยม	Y.16	อ.บางระกำ	พิษณุโลก	20,841	12.59	84.95	147.54	338.00	925.99	1,181.27	551.35	153.28	20.02	7.58	19.33	2,806.96	764.15	3,571.11	543	78.6	21.4
14	แม่น้ำยม	Y.17	อ.บางบัว	พิจิตร	21,415	13.18	68.10	180.84	395.97	867.16	903.96	452.94	137.26	30.51	9.96	14.30	2,585.73	658.16	3,243.89	480	79.7	20.3
15	แม่น้ำยม	Y.19	บ้านสห	พิจิตร	155	4.23	5.35	12.37	58.58	23.57	11.01	4.97	6.64	2.73	1.97	1.90	135.92	22.44	158.35	3240	85.8	14.2
16	แม่น้ำยม	Y.20	บ้านแก่งวัด	แพร่	5,410	14.90	57.51	62.79	372.23	397.95	188.82	77.81	34.68	19.85	11.28	10.87	1,318.36	169.39	1,387.75	813	87.8	12.2
17	แม่น้ำยม	Y.21	บ้านแม่เตา	แพร่	306	0.27	2.09	3.26	6.83	11.21	10.88	3.26	1.44	1.64	0.98	0.98	57.39	8.95	46.34	480	80.7	19.3
18	แม่น้ำยม	Y.24	บ้านหนอง	พิจิตร	597	0.59	11.74	14.17	8.95	10.54	33.28	10.08	2.73	1.73	1.39	0.49	102.30	17.11	119.41	634	85.7	14.3
19	แม่น้ำยม	Y.25	บ้านสี่แยก	บึง	203	0.61	3.55	2.95	6.01	9.06	2.85	1.95	0.98	0.58	0.36	0.40	28.00	4.78	32.78	512	85.4	14.6
20	แม่น้ำยม	Y.26	บ้านวัง	กำแพง	785	0.59	11.74	14.17	8.95	36.54	33.25	10.08	2.73	1.73	1.49	0.49	102.30	17.11	119.41	482	85.7	14.3

รายชื่อ พื้นที่รับน้ำฝน ปริมาณน้ำท่าเฉลี่ยรายเดือน และรายปี ของสถานีวัดน้ำท่าต่างๆ ในพื้นที่ลุ่มน้ำยม (ต่อ)

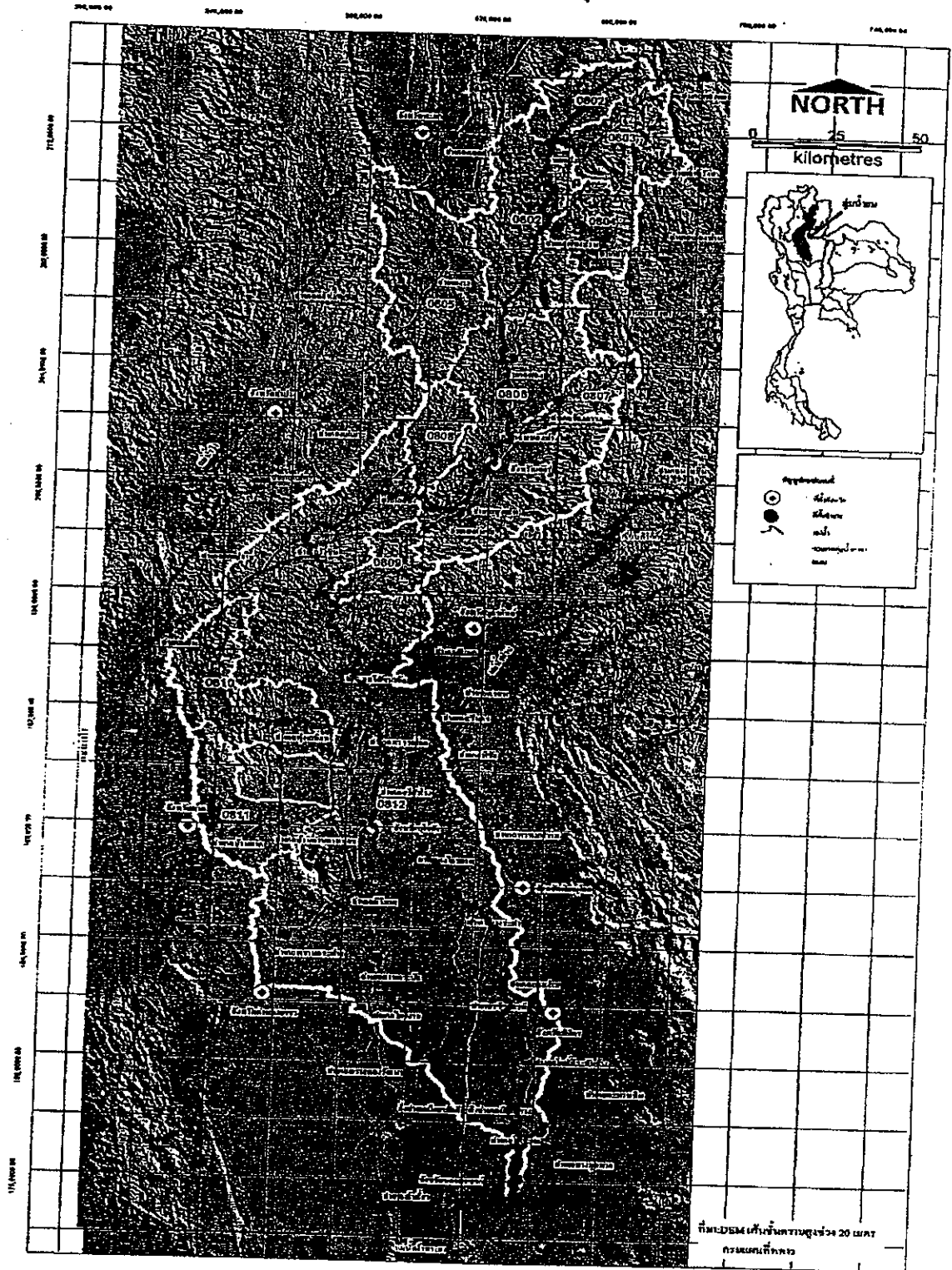
ลำดับที่	ชื่อหมู่บ้าน	รหัสสถานี	จุดสถานี	จังหวัด	พื้นที่รับน้ำฝน (ตร.กม.)	ปริมาณน้ำท่ารายเดือนเฉลี่ย, ล้าน ลบ.ม.												ปริมาณรวมทั้งปี, ล้าน ลบ.ม.		Yield (กก./ไร่ ตร.กม.)			
						ม.ย.	พ.ค.	พ.ค.	ค.ย.	ก.ย.	พ.ย.	ธ.ค.	ม.ย.	ก.พ.	มี.ค.	พ.ค.	พ.ค.	พ.ค.	พ.ค.	พ.ค.	พ.ค.	พ.ค.	
21	บ้านแม่หวก	Y-27	บ้านแม่หวก	แพร่	229	0.26	2.21	2.39	1.51	9.41	9.13	5.74	3.43	1.39	1.15	0.60	0.78	30.38	7.59	37.96	80.0	5.26	26.0
22	บ้านแม่ทุย	Y-29	บ้านแม่ทุย	สุโขทัย	57	0.00	1.48	1.30	0.33	2.79	3.94	6.30	0.71	0.24	0.11	0.04	0.03	16.14	1.13	17.27	93.5	9.61	6.5
23	วังโอง	Y-30	บ้านโอง	ลำปาง	96	0.55	1.69	1.83	2.47	8.85	13.94	8.74	4.30	1.77	0.93	0.60	0.56	37.54	8.72	46.26	81.2	15.28	18.8
24	แม่บ้าน	Y-31	บ้านทุ่งทอง	พะเยา	1,976	6.59	28.08	38.73	74.36	156.35	193.23	76.75	36.22	19.16	11.63	6.21	6.49	567.51	86.34	633.84	86.8	10.49	13.2
25	แม่บ้าน	Y-32	บ้านกั้นตะโก	สุโขทัย	749	0.01	4.20	8.36	0.03	0.03	0.81	21.63	2.17	0.80	0.16	0.13	0.10	35.04	3.36	38.40	91.3	1.63	8.8
26	แม่บ้าน	Y-33	บ้านคลองทอน	สุโขทัย	Flood Plain	15.68	90.96	117.33	128.22	557.28	828.08	441.46	175.99	67.34	35.30	15.22	20.34	2,163.34	330.86	2,493.40	86.8		13.2
27	หัวแม่โต	Y-34	บ้านแม่โต	แพร่	331	3.33	3.51	3.22	5.25	21.34	29.85	13.15	9.07	3.05	2.04	1.77	2.81	76.31	22.07	98.39	77.6	9.43	22.4
28	แม่บ้าน	Y-36	บ้านป่าตา	พะเยา	822	4.49	9.16	11.84	37.53	75.97	102.84	44.82	22.99	12.33	7.86	4.98	4.96	282.15	57.60	339.76	83.0	13.11	17.0
29	แม่บ้าน	Y-37	บ้านไม้กลาง	แพร่	10,306	40.54	188.68	142.20	193.55	722.57	1,072.99	361.04	209.46	79.44	30.58	18.26	38.91	2,681.03	437.19	3,118.22	86.0	9.59	14.0
30	แม่บ้าน	Y-38	บ้านแม่ท่า	แพร่	452	0.73	3.81	5.07	7.31	35.10	34.45	15.41	6.85	1.58	1.10	0.80	1.16	101.54	12.22	113.76	89.3	7.98	10.7
31	แม่บ้าน	Y-40	บ้านบางไค	พิจิตร		13.90	241.55	353.50	307.90	353.90	595.35	680.55	688.50	414.10	18.60	16.55	79.80	2,532.75	1,231.45	3,764.20	67.3		32.7
32	หัวแม่ตง	YN-1	วังตอง	พะเยา	12	0.02	0.08	0.14	0.47	1.11	1.41	1.05	0.40	0.12	0.14	0.04	0.02	4.28	0.74	5.02	85.3	12.93	14.7
33	แม่บ้าน	YE-1	บ้านป่าฝาง	พะเยา	557	2.21	6.97	12.67	61.16	100.39	98.56	53.74	10.00	3.91	1.62	0.91	0.81	333.50	20.05	353.55	94.3	20.13	5.7
34	แม่บ้าน	YE-2	แม่บ้าน	แพร่	3,583	12.32	45.08	38.56	112.15	191.05	253.44	124.12	52.38	23.34	13.30	7.88	5.64	764.41	114.85	879.26	86.9	7.78	13.1

รูปที่ ก.2-1
ที่ตั้งและขอบเขตปกครองของกลุ่มน้ำยม



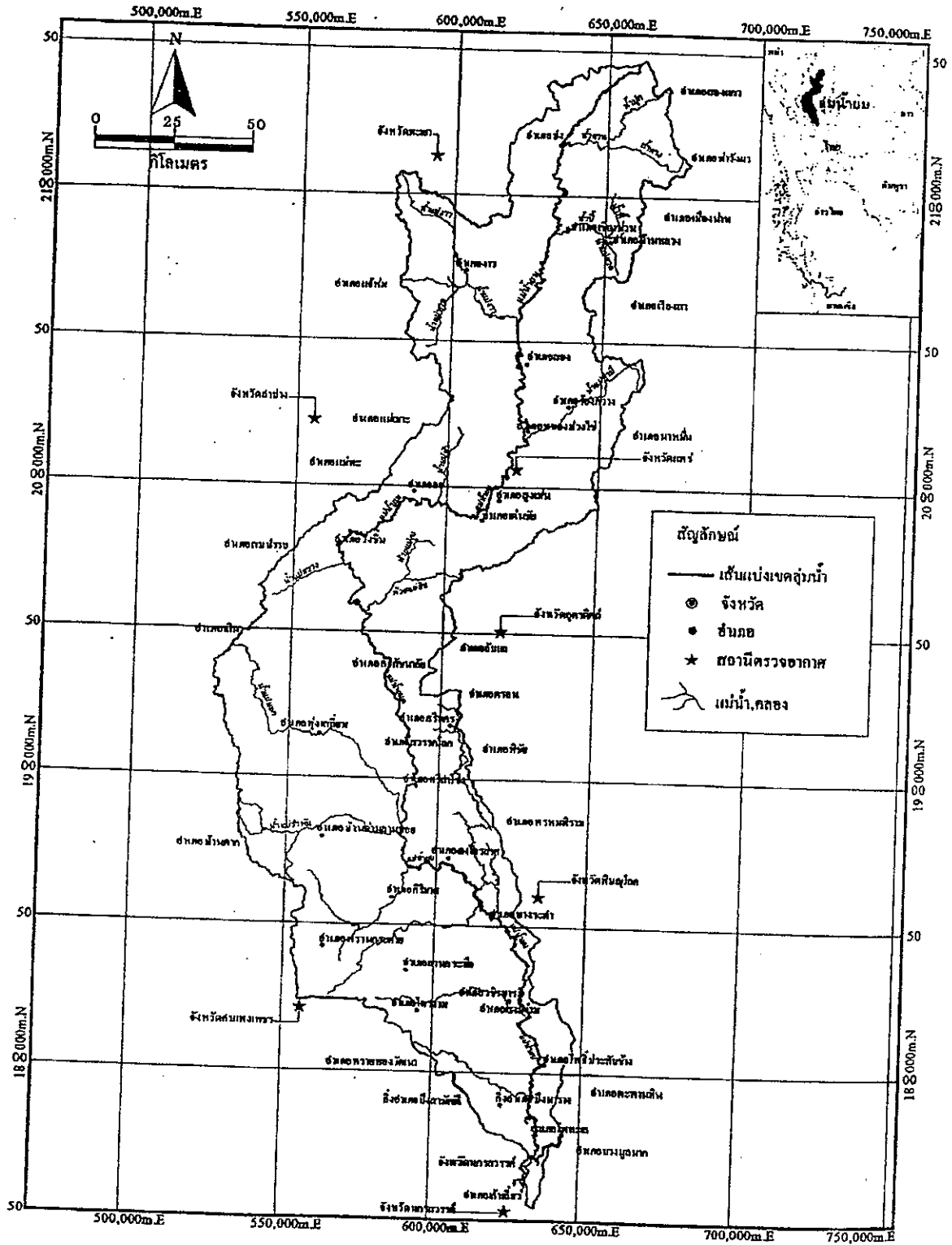
ASD/รูปที่ ก.2-1/กรมชลประทาน

รูปที่ ก. 2-2
สภาพภูมิประเทศในพื้นที่ลุ่มน้ำยม

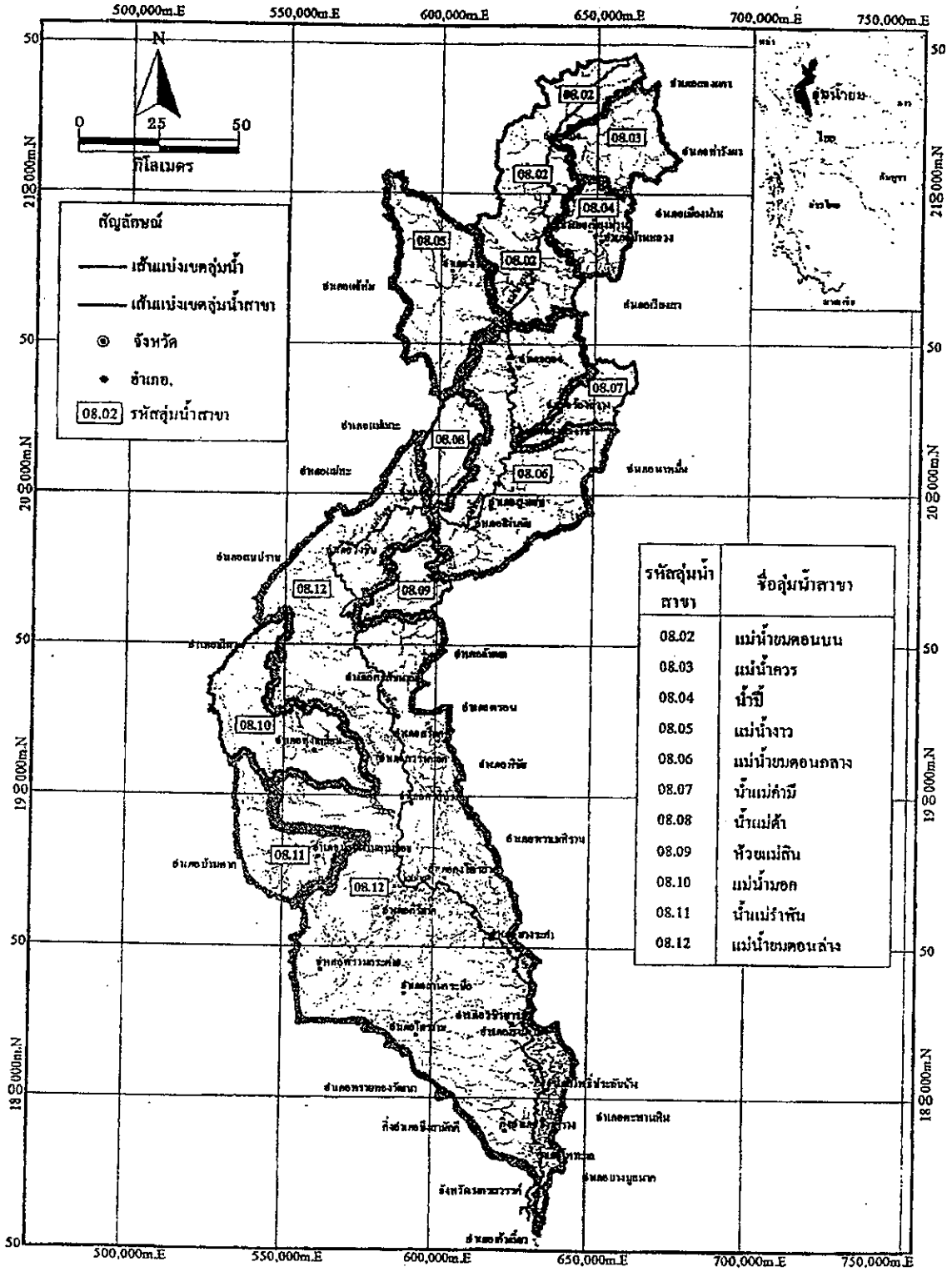


ที่มาข้อมูล: กรมแผนที่ทหาร
กรมแผนที่ทหาร

รูปที่ ก.2-3
ระบบลุ่มน้ำ-ลำนํ้ายม และลำนํ้าสาขา

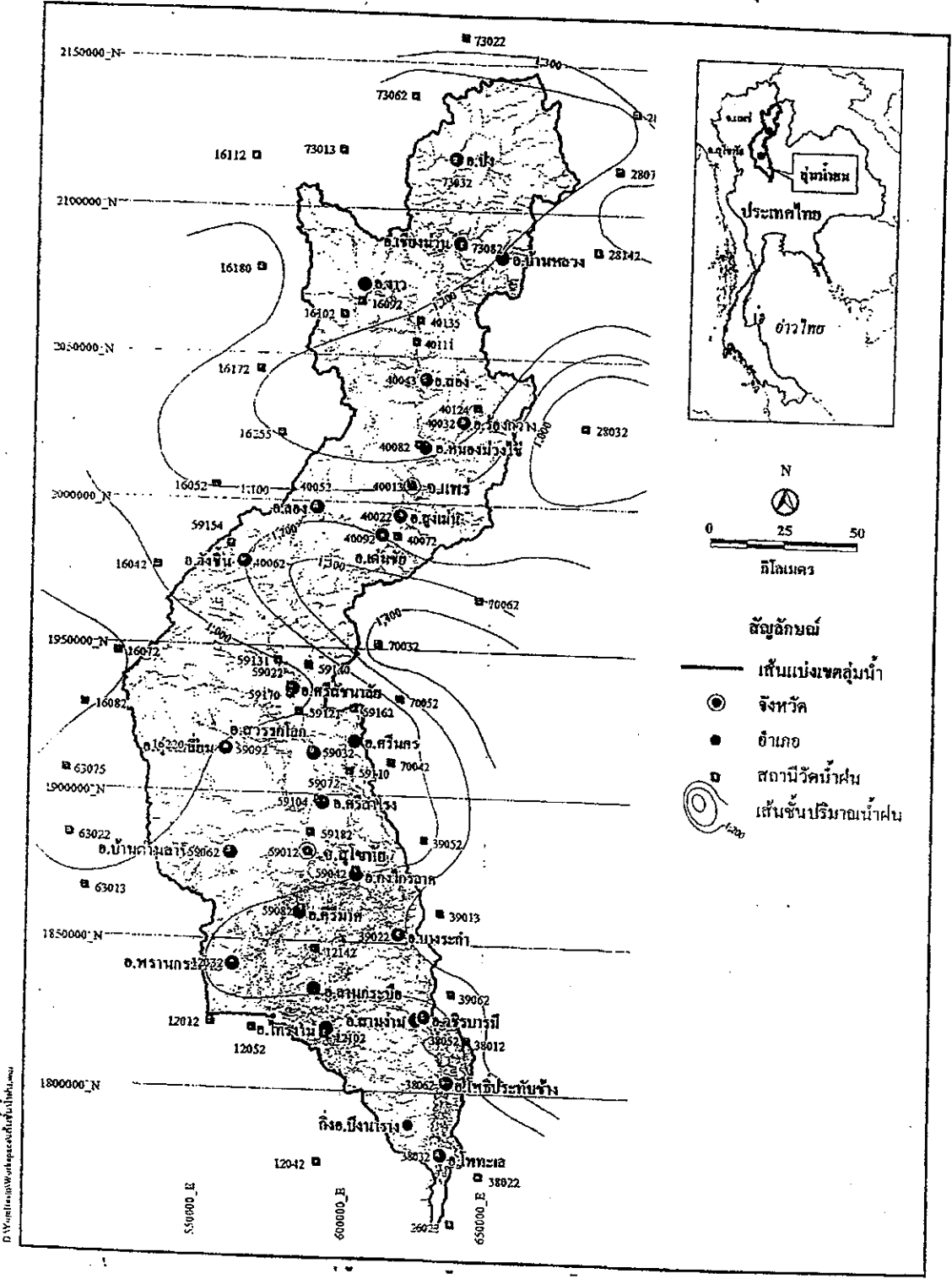


รูปที่ ก. 2-4
ขอบเขตลุ่มน้ำสาขาของกลุ่มน้ำยม



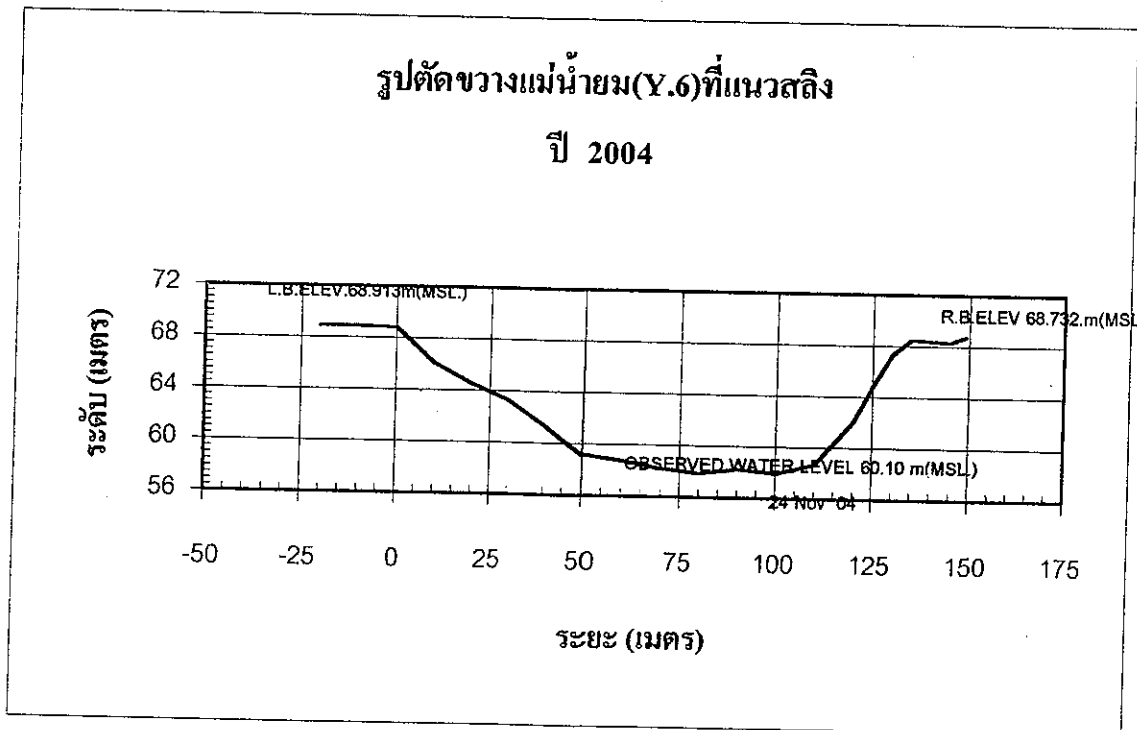
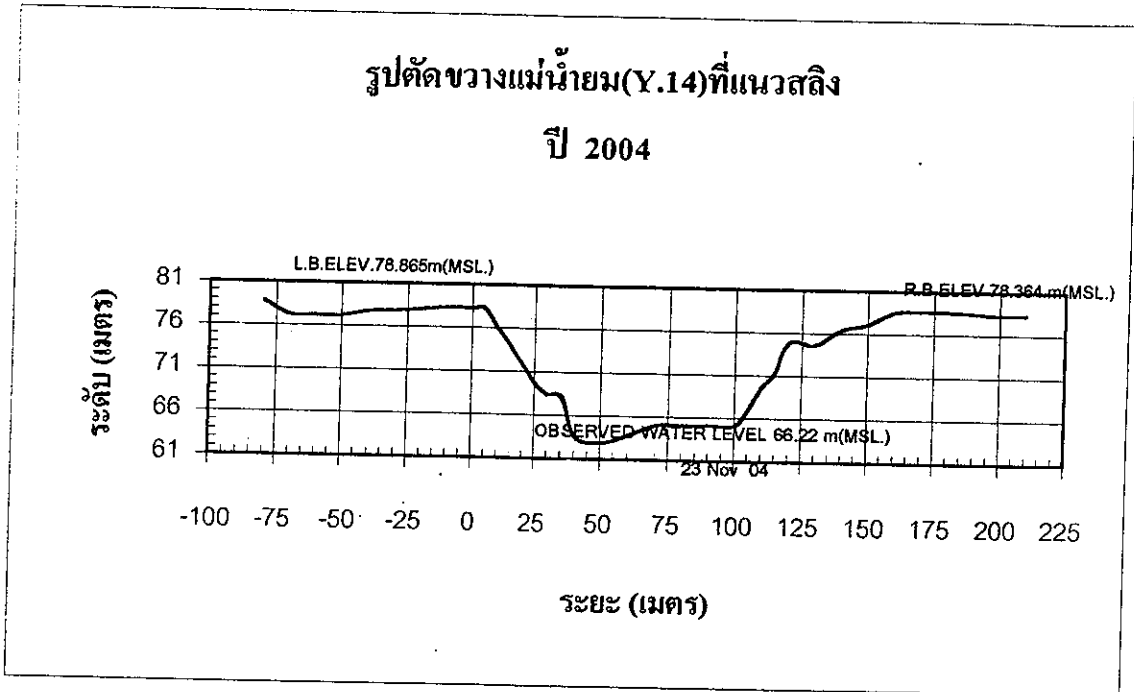
รูปที่ ก. 2-5

ตำแหน่งที่ตั้งสถานีวิัดน้ำฝนและเส้นชั้นปริมาณน้ำฝนในพื้นที่ลุ่มน้ำยม



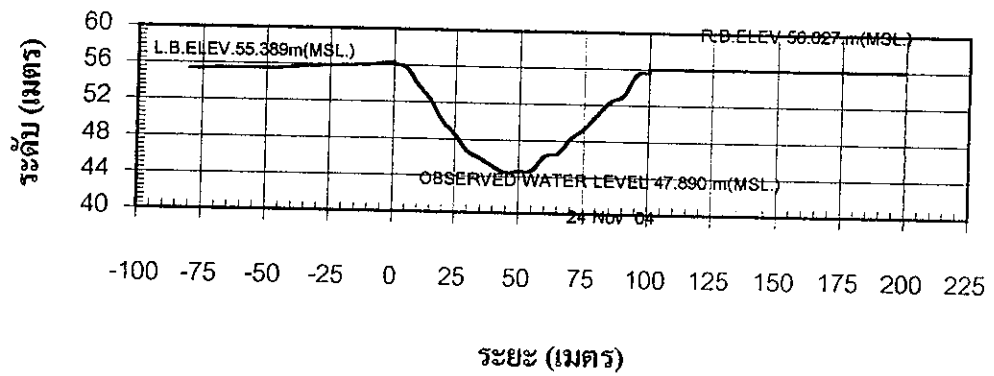
D:\YomRiver\Work\เอกสาร\รูปที่ ก. 2-5

รูปที่ ก.2-6
รูปตัดขวางแม่น้ำยมที่สถานี และตำแหน่งต่างๆ

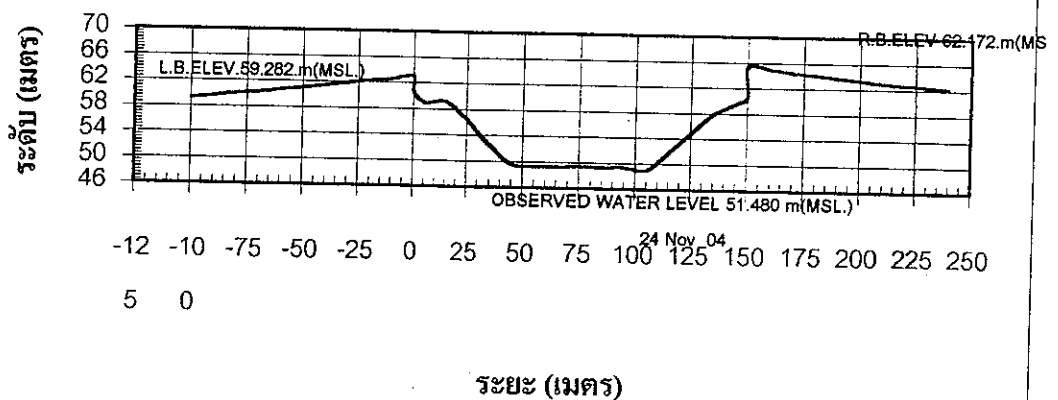


รูปตัดขวางแม่น้ำยมที่สถานี และตำแหน่งต่างๆ (ต่อ)

รูปตัดขวางแม่น้ำยม(Y.33)ที่แนวสะพานรถยนต์
ปี 2004

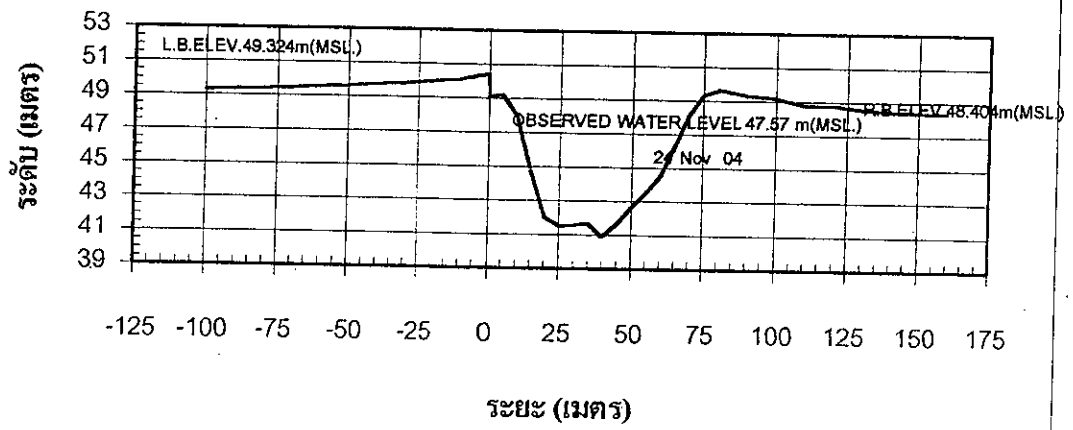


รูปตัดขวางแม่น้ำยม(Y.3A)ที่แนวสะพานรถยนต์
ปี 2004



รูปตัดขวางแม่น้ำยมที่สถานี และตำแหน่งต่างๆ (ต่อ)

รูปตัดขวางแม่น้ำยม(Y.4)ที่แนวสะพานรถยนต์
ปี 2004

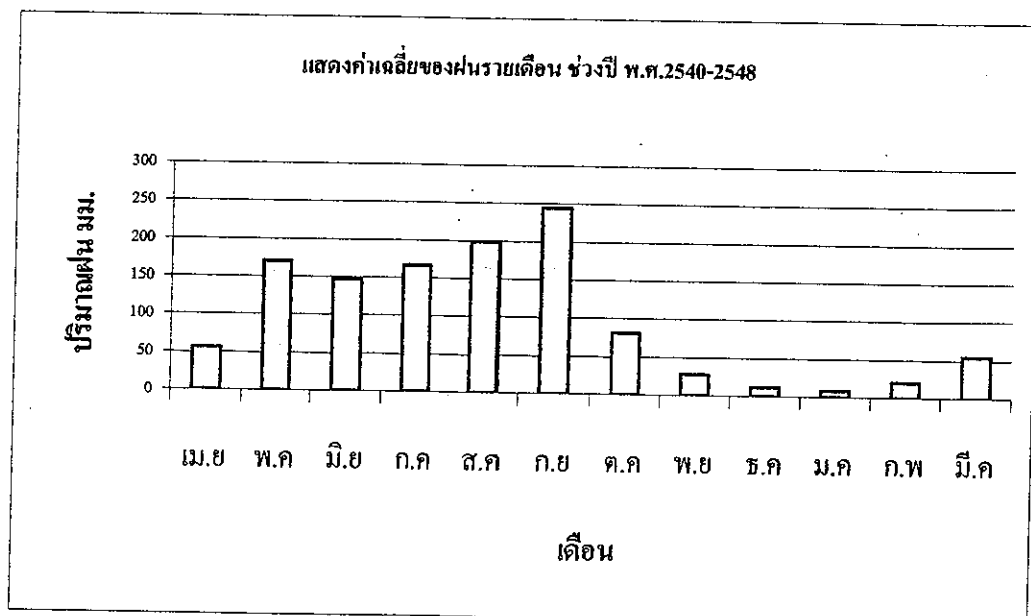


ภาคผนวก ข
ผลการวิเคราะห์ฝนและน้ำท่า

ตารางที่ ข.1-1 แสดงค่าเฉลี่ยของฝนรายเดือน พ.ศ.2540-2548

ปี	ค่าเฉลี่ยของฝนรายเดือน พ.ศ. 2540-2548									Mean
	2540	2541	2542	2543	2544	2545	2546	2547	2548	valve
เม.ย	19.55	5.60	33.60	118.95	75.70	19.00	11.10	86.60	136.75	56.32
พ.ค	108.05	151.70	85.40	235.50	315.25	231.60	67.65	302.10	37.65	170.54
มิ.ย	63.00	92.60	19.03	211.40	108.95	94.50	201.85	324.50	210.50	147.37
ก.ค	193.55	158.70	248.30	82.45	162.80	104.25	268.30	148.40	134.05	166.76
ส.ค	233.75	301.40	212.30	181.50	219.30	227.15	204.40	77.95	132.50	198.92
ก.ย	273.20	138.90	102.20	213.10	297.20	405.00	300.55	253.90	464.45	244.85
ต.ค	58.50	66.30	143.50	104.70	243.25	95.35	8.40	21.85	72.95	81.48
พ.ย	24.40	59.20	15.70	15.05	17.35	76.95	0.00	2.95	40.15	27.97
ธ.ค	0.00	0.00	4.00	0.00	0.00	20.25	0.00	0.00	0.00	12.13
ม.ค	0.00	0.00	0.00	13.05	9.75	7.40	0.00	4.25	0.00	8.61
ก.พ	0.00	0.00	33.15	0.00	0.00	7.40	0.00	0.00	0.00	20.28
มี.ค	29.20	0.00	0.00	132.55	19.55	80.45	0.00	13.30	0.00	55.01
รวม	1003.20	974.40	897.18	1308.25	1469.10	1369.30	1062.25	1235.80	1229.00	1190.23

รูปที่ ข.1-1 แสดงค่าเฉลี่ยของฝนรายเดือนช่วงปี พ.ศ.2540-2548



ตารางที่ ข.1-2 แสดงข้อมูลสถานีวัดปริมาณน้ำท่าที่ตั้งอยู่ลุ่มน้ำยม (สุโขทัย)

ข้อมูลสถานีวัดปริมาณน้ำท่าที่ตั้งอยู่ลุ่มน้ำยม (สุโขทัย)									
ลำดับที่แม่น้ำ	ชื่อสถานี	จังหวัด	รหัสสถานี	พ.ท.รับน้ำฝน	ปีที่บันทึกข้อมูล	จำนวนปีที่มีข้อมูล	ปริมาณน้ำท่ารายปีเฉลี่ย		
							ตร.กม.	ล้าน ลบ.ม.	ลิตร/วินาที
1	ยม คอนระเบียง	สุโขทัย	Y 14	12,131	2538-2548	11	2670.20	6.979	
2	ยม แก่งหลวง	สุโขทัย	Y 6	12,658	2538-2548	11	2831.96	7.094	
3	ยม สวรรคโลก	สุโขทัย	Y 3A	13,583	2538-2548	11	3180.96	7.425	
4	ยม คลองตาล	สุโขทัย	Y 33	16,320	2538-2548	11	3167.90	6.155	
5	ยม สุโขทัย	สุโขทัย	Y 4	17,731	2538-2541	4	1710.00	3.058	

ตารางที่ ข.1-3 แสดงค่าเฉลี่ยรายเดือนของน้ำท่าสถานีต่างๆ

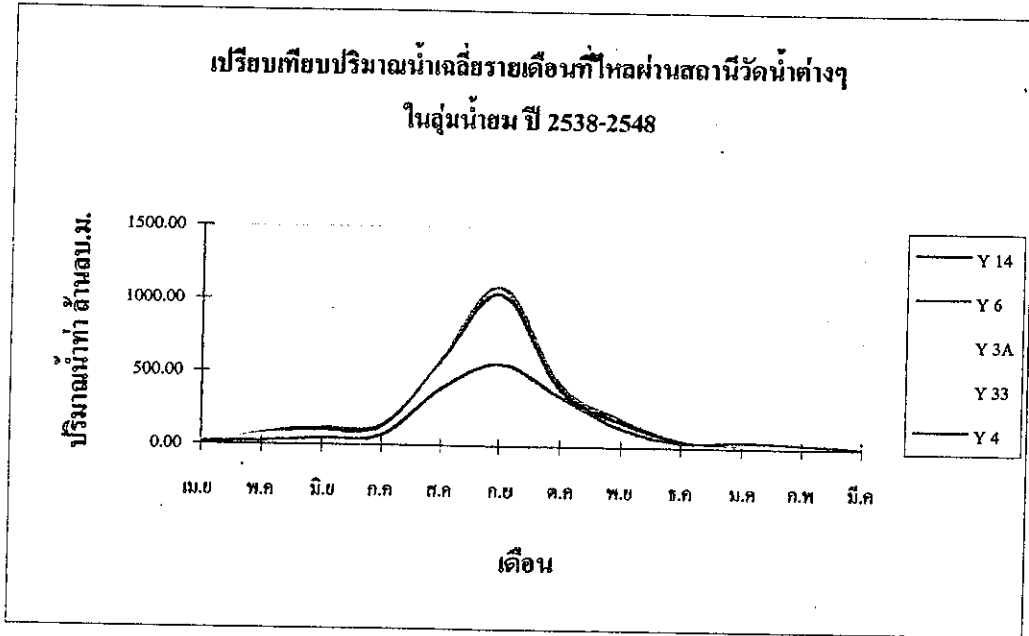
สถานี	ค่าเฉลี่ยรายเดือนของน้ำท่าสถานีต่างๆ												
	เม.ย.	พ.ค.	มิ.ย.	ก.ค.	ส.ค.	ก.ย.	ต.ค.	พ.ย.	ธ.ค.	ม.ค.	ก.พ.	มี.ค.	รวม
Y 14	20.72	90.26	103.37	133.37	592.95	1043.49	392.75	172.08	24.78	52.72	15.75	21.55	2663.79
Y 6	19.32	97.81	117.49	149.99	608.80	1088.83	424.56	198.13	25.16	65.41	13.23	18.15	2826.88
Y 3A	21.40	111.50	138.94	171.91	630.13	1217.57	480.89	221.03	29.75	73.90	13.63	18.80	3129.45
Y 33	18.69	97.98	149.79	169.29	647.36	1146.98	504.86	240.40	50.47	92.86	20.34	24.70	3163.72
Y 4	19.55	23.65	46.20	72.45	393.40	563.30	341.40	130.87	46.20	37.47	29.60	5.85	1709.94
รวม	99.68	421.20	555.79	697.01	2872.64	5060.17	2144.46	962.51	176.36	322.36	92.55	89.05	

ตารางที่ ข.1-4 แสดงปริมาณน้ำท่ารายปีแต่ละสถานีในกลุ่มน้ำยม

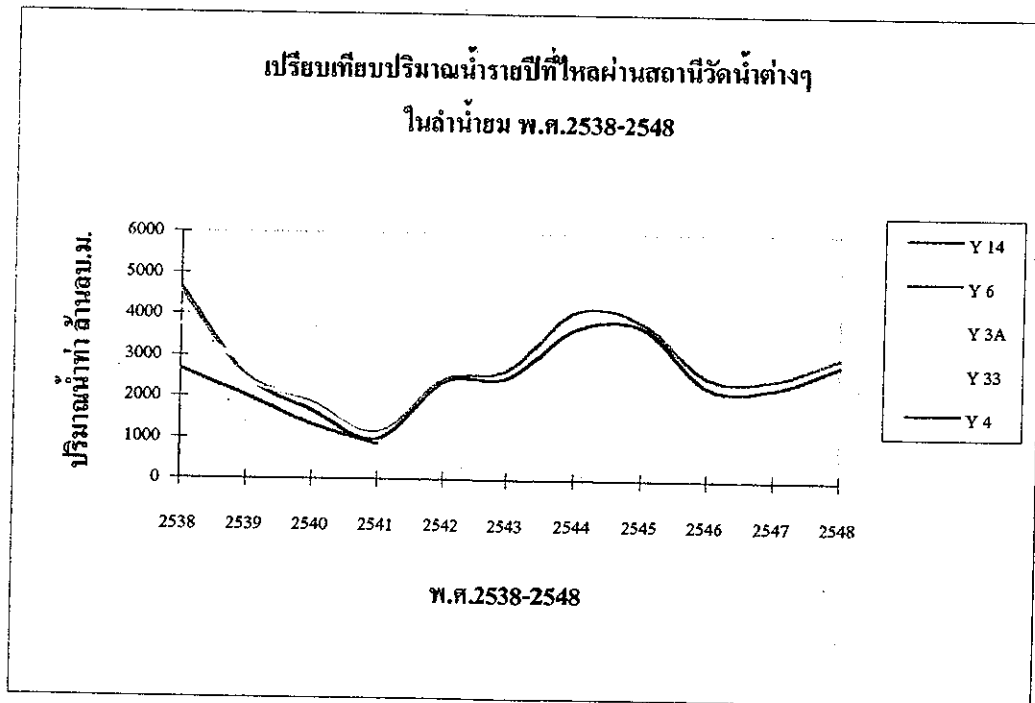
ปริมาณน้ำท่ารายปีแต่ละสถานีในกลุ่มน้ำยม (ล้าน ลบ.ม.)

ปีน้ำ	Y 14	Y 6	Y 3A	Y 33	Y 4
2538	4636.80	4549.00	4144.00	3757.90	2659.20
2539	2482.50	2489.50	2419.00	2766.40	2015.40
2540	1658.00	1893.00	1929.90	1977.40	1314.30
2541	976.40	1180.70	1221.50	1223.10	851.10
2542	2373.80	2424.00	2614.10	2683.10	
2543	2493.70	2683.10	3119.50	3203.00	
2544	3681.40	4102.50	4929.30	4807.70	
2545	3715.90	3833.50	4903.90	4746.80	
2546	2267.10	2503.60	2960.90	2914.80	
2547	2259.10	2474.00	3091.20	3156.20	
2548	2827.50	3018.70	3657.30	3610.50	
Mean	2670.20	2831.96	3180.96	3167.90	1710.00
Max	4636.80	4549.00	4959.30	4807.70	2659.20
Min	976.40	1180.70	1221.50	1223.10	851.10

รูปที่ ข.1-2 กราฟเปรียบเทียบปริมาณน้ำเฉลี่ยรายเดือนที่ไหลผ่านสถานีวัดน้ำต่างๆ



รูปที่ ข.1-3 กราฟเปรียบเทียบปริมาณน้ำเฉลี่ยรายปีที่ไหลผ่านสถานีวัดน้ำต่างๆ

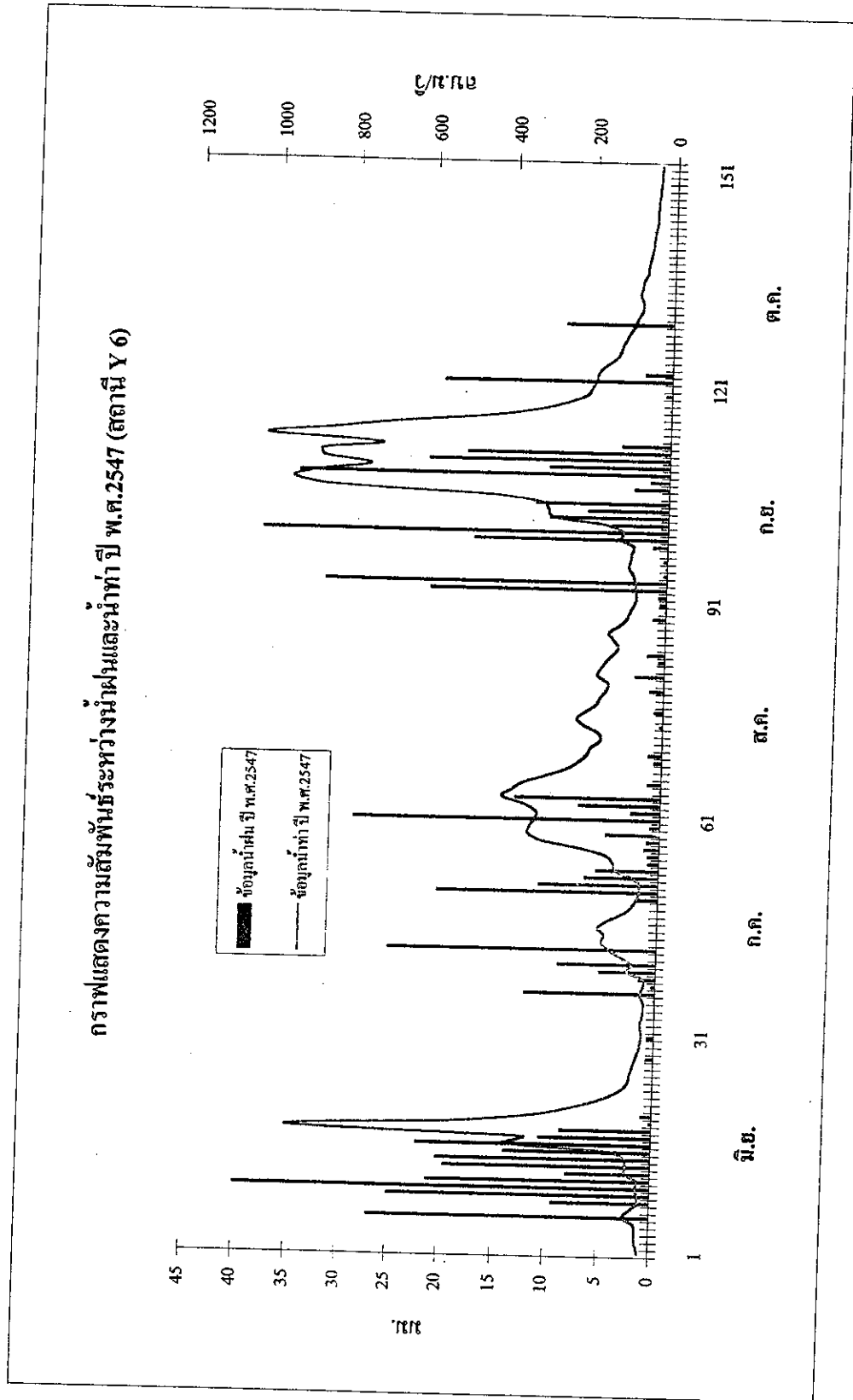


ตารางที่ ข.1-5 แสดงค่าการวิเคราะห์ฝนเฉลี่ย

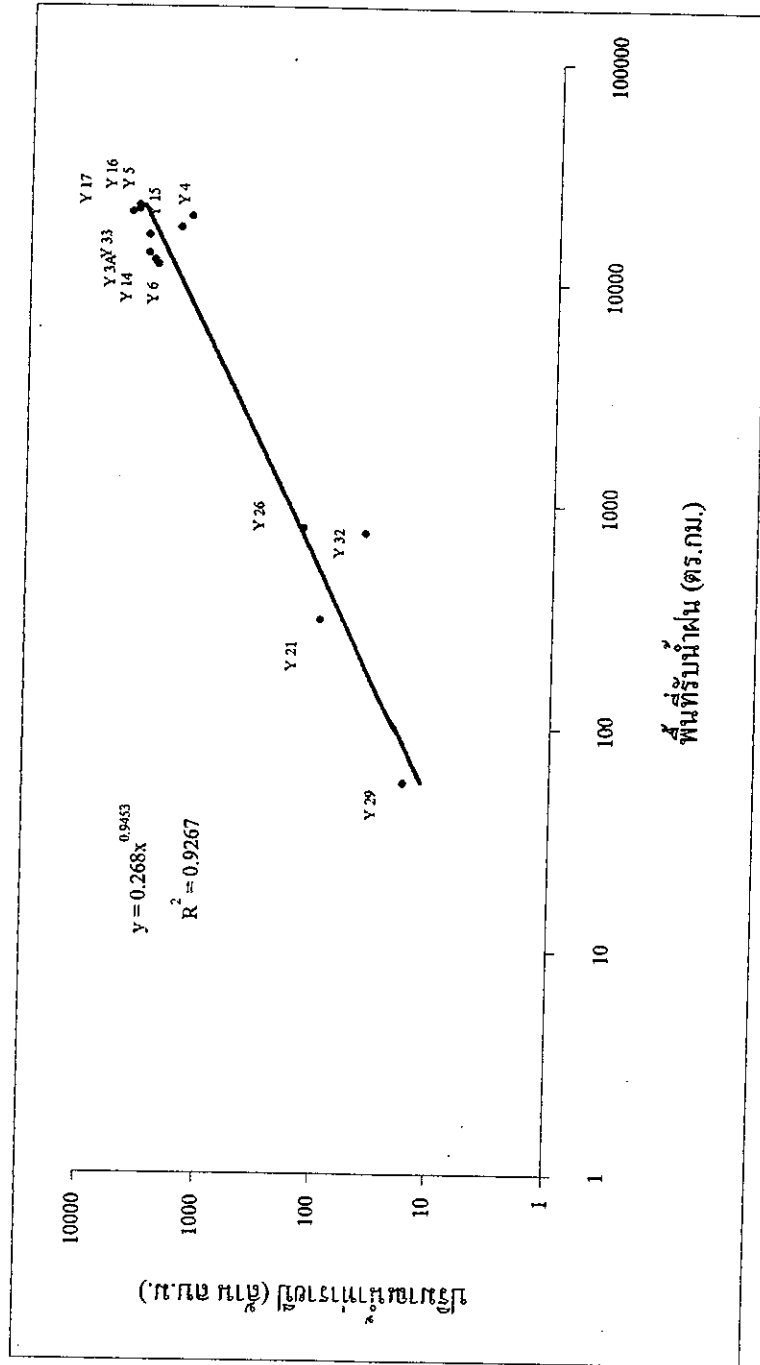
การวิเคราะห์ฝนเฉลี่ย (ม.ม.)

ปี พ.ศ.	แก่งหลวง	คอนระเบียง	ฝนเฉลี่ยชนิดใด	เฉลี่ย Theisen	% แตกต่าง
1997	778.00	1087.10	932.55	929.26	-3.29
1998	1003.60		1003.60		
1999	515.00		515.00		
2000	1267.20	1124.40	1195.80	1197.32	1.52
2001	1405.30	1765.50	1585.40	1581.57	-3.83
2002	1074.00	1532.70	1303.35	1298.47	-4.88
2003	1036.10	1278.90	1157.50	1154.92	-2.58
2004	1290.80	1145.70	1218.25	1219.79	1.54
2005	1239.10	1254.80	1246.95	1246.78	-0.17
เฉลี่ย	1067.68	1312.73	1190.20	1187.60	-2.60

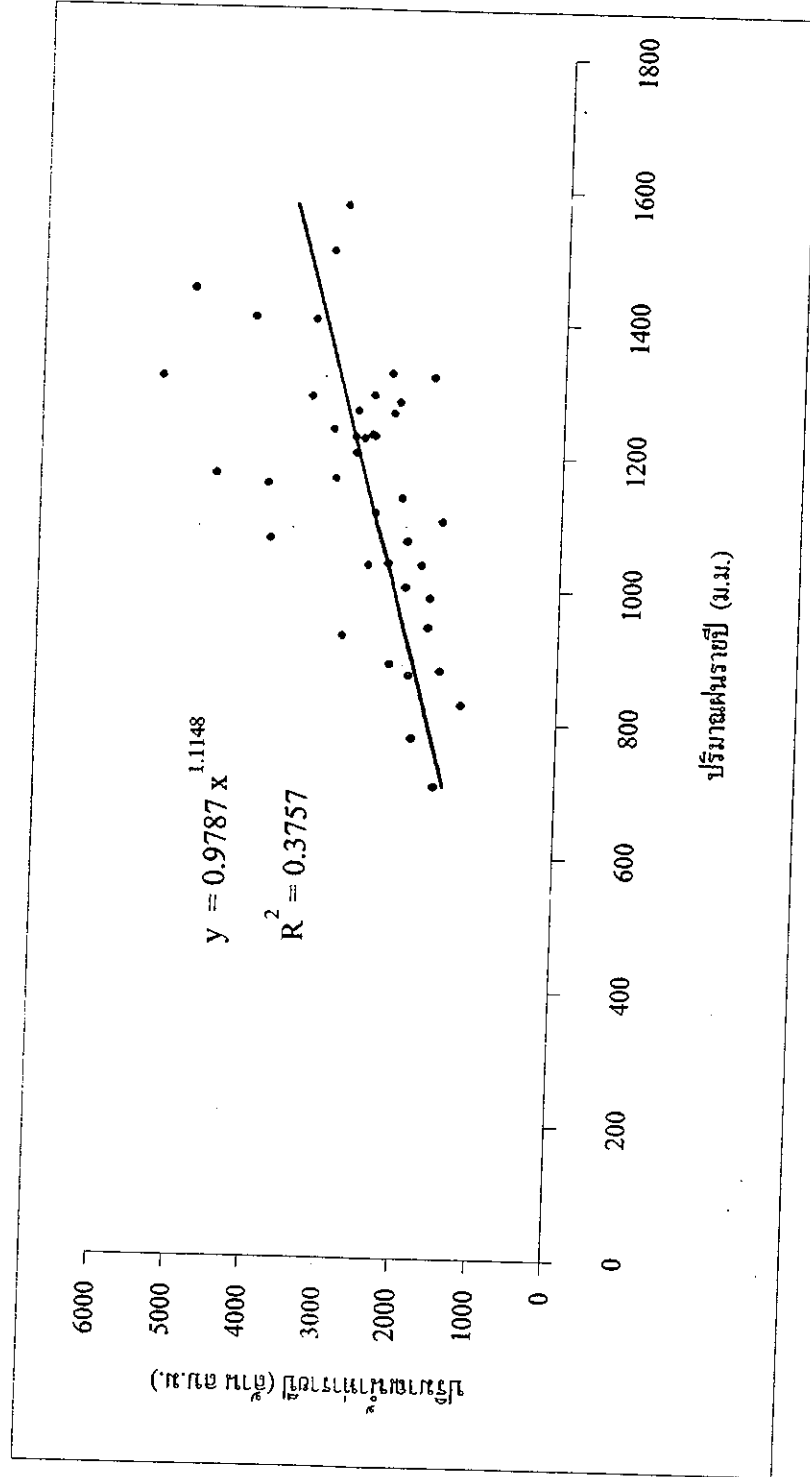
รูปที่ ข.1-4 กราฟแสดงความสัมพันธ์ระหว่างน้ำฝนและน้ำท่า



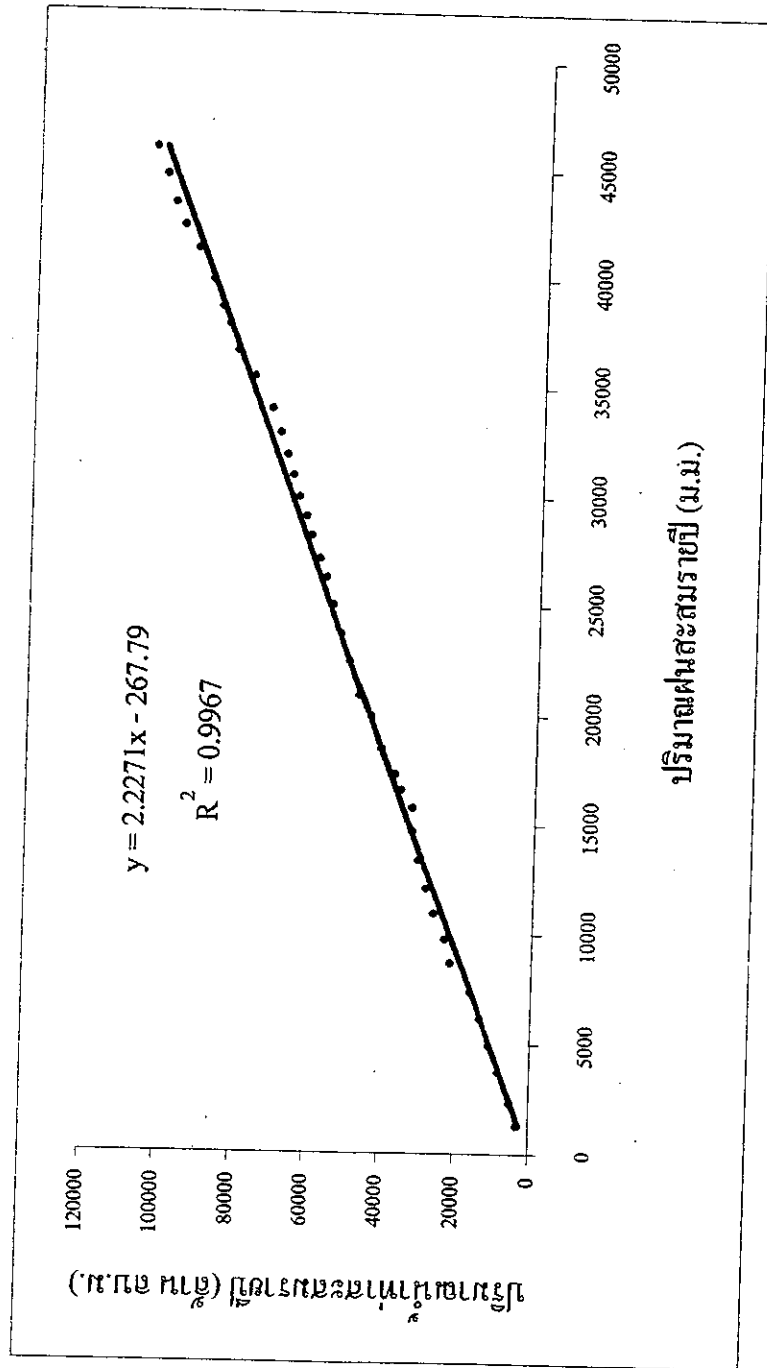
รูปที่ ข.1-5 ความสัมพันธ์ระหว่างปริมาณน้ำท่ารายปีเฉลี่ย (Q_m) และพื้นที่รับน้ำ (A) ของสถานีวัดน้ำต่างๆ ในลุ่มน้ำยม



รูปที่ ข. 1-6 แสดงความสัมพันธ์ระหว่างน้ำฝนและน้ำท่า (ปี พ.ศ. 2500-2543)



รูปที่ ข.1-7 แสดงความสัมพันธ์ระหว่างปริมาณน้ำท่าสะสมรายปีและปริมาณน้ำฝนสะสมรายปี



รูปที่ ข. 1-8 กราฟความสัมพันธ์ระหว่างอัตราการไหลเฉลี่ยนำหนักกับปริมาตรเก็บกัก

