

## บทที่ 3

### การดำเนินงานและผลการศึกษา

#### 3.1 การดำเนินงาน

##### 3.1.1 ขอบเขตการศึกษา

ขอบเขตของการจัดทำโครงการ คือ การศึกษา รวบรวม และวิเคราะห์ข้อมูลเกี่ยวกับเทคนิคการบริหารงานก่อสร้าง ของอุตสาหกรรมก่อสร้างในเขตภาคเหนือตอนล่าง ซึ่งประกอบไปด้วยจังหวัดดังต่อไปนี้

- |              |              |
|--------------|--------------|
| 1. กำแพงเพชร | 6. ตาก       |
| 2. พิชญ โลก  | 7. พิจิตร    |
| 3. เพชรบูรณ์ | 8. นครสวรรค์ |
| 4. สุโขทัย   | 9. อุทัยธานี |
| 5. อุตรดิตถ์ |              |

เพื่อเป็นแนวทางในการเทคนิคต่าง ๆ มาประยุกต์ใช้เพื่อให้เกิดประโยชน์สูงสุด ต่ออุตสาหกรรมก่อสร้างต่อไป

##### 3.1.2 หัวข้อของการศึกษา

เพื่อการวิเคราะห์ระบบการบริหารจัดการดังนั้นหัวข้อที่ศึกษาจะเกี่ยวข้องกับ

- การบริหารด้านการเงิน
- การบริหารด้านบุคลากร
- การบริหารด้านวัสดุ
- การบริหารด้านเครื่องจักร
- การบริหารด้านเวลา

### 3.1.3 วิธีการศึกษาและจัดทำโครงการ

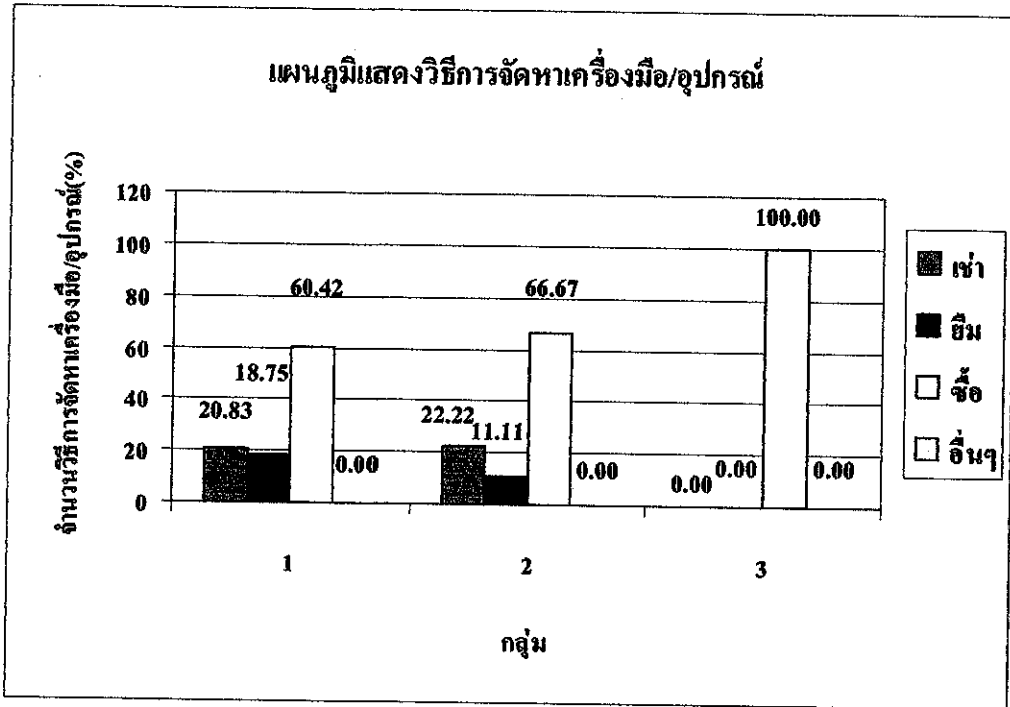
- ขั้นตอนของการรวบรวมข้อมูลเบื้องต้น อันประกอบด้วย ชื่อหน่วยงาน ประเภทธุรกิจ ที่อยู่ ทุนจดทะเบียน โดยการติดต่อขอข้อมูลจากสำนักงานบริการข้อมูลธุรกิจ กรมพัฒนาธุรกิจการค้า กระทรวงพาณิชย์ กรุงเทพฯ จากนั้นนำข้อมูลมาจัดเรียงและแยกประเภทตามจังหวัด โดยในแต่ละจังหวัดโดยแยกกลุ่มตามทุนจดทะเบียนเป็น 3 กลุ่ม คือ
  - กลุ่มที่ 1 น้อยกว่าหรือเท่ากับ 1,000,000 บาท
  - กลุ่มที่ 2 1,000,001 – 5,000,000 บาท
  - กลุ่มที่ 3 มากกว่า 5,000,000 บาท
- ขั้นตอนของการตอนของการสร้างแบบสอบถาม โดยการกำหนดหัวข้อและรายละเอียดของเรื่องที่ศึกษาที่เกี่ยวกับเทคนิคการบริหารจัดการในงานก่อสร้าง จากนั้นจัดทำแบบสอบถามและปรับปรุงแก้ไข จากนั้นจึงดำเนินการส่งแบบสอบถามทางไปรษณีย์
- ขั้นตอนการวิเคราะห์ผลจะรวบรวมข้อมูลจากแบบสอบถามมาวิเคราะห์หา แนวโน้มและเปรียบเทียบข้อมูลในเรื่องของเทคนิคต่าง ๆ ที่ใช้ในการบริหารงานก่อสร้างของกลุ่มตัวอย่างที่มีทุนจดทะเบียนต่างกันดังที่จัดกลุ่มไว้ 3 กลุ่ม

### 3.2 ผลการศึกษา

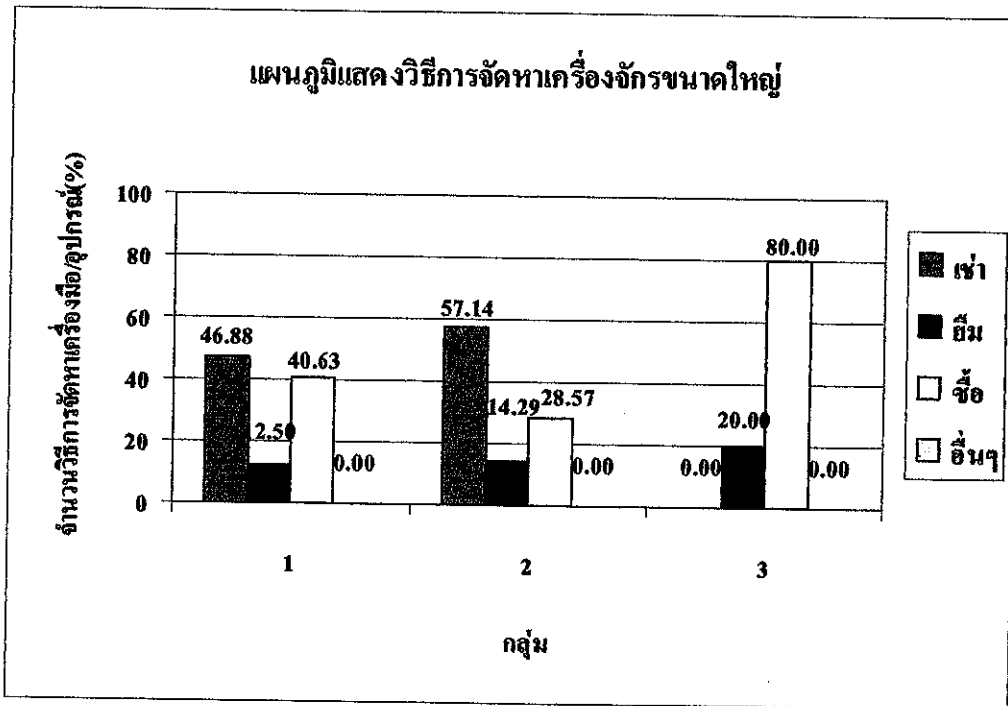
จากแบบสอบถามทั้งหมดจำนวน 40 ชุด แบ่งเป็นกลุ่มขนาดเล็ก กลาง และใหญ่ ดังนี้

- กลุ่มที่ 1 จำนวน 29 ชุด
- กลุ่มที่ 2 จำนวน 6 ชุด
- กลุ่มที่ 3 จำนวน 5 ชุด

ได้ผลการศึกษาสรุปในรูปแบบแผนภูมิต่างๆ ดังนี้

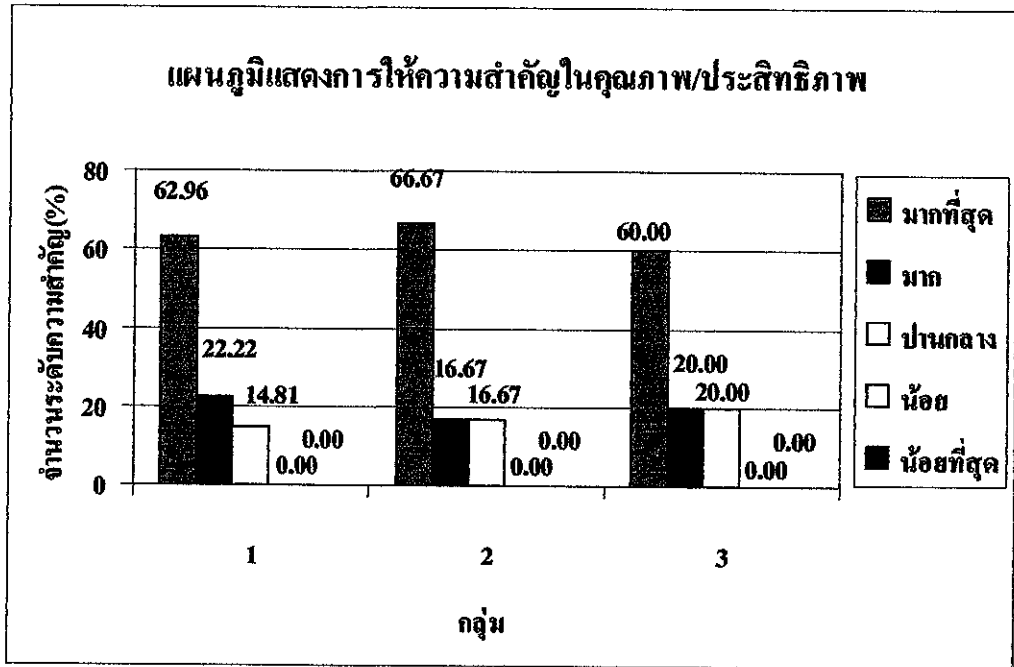


ก

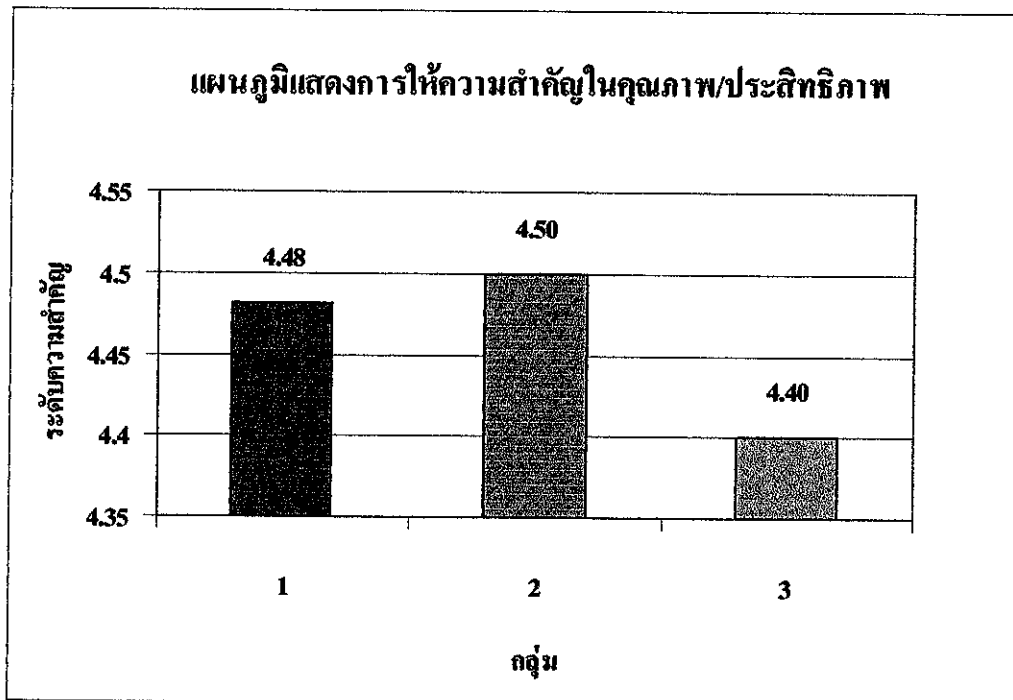


ข

รูปที่ 3.1 แผนภูมิแสดงวิธีการจัดการเครื่องมือ/อุปกรณ์และเครื่องจักรขนาดใหญ่

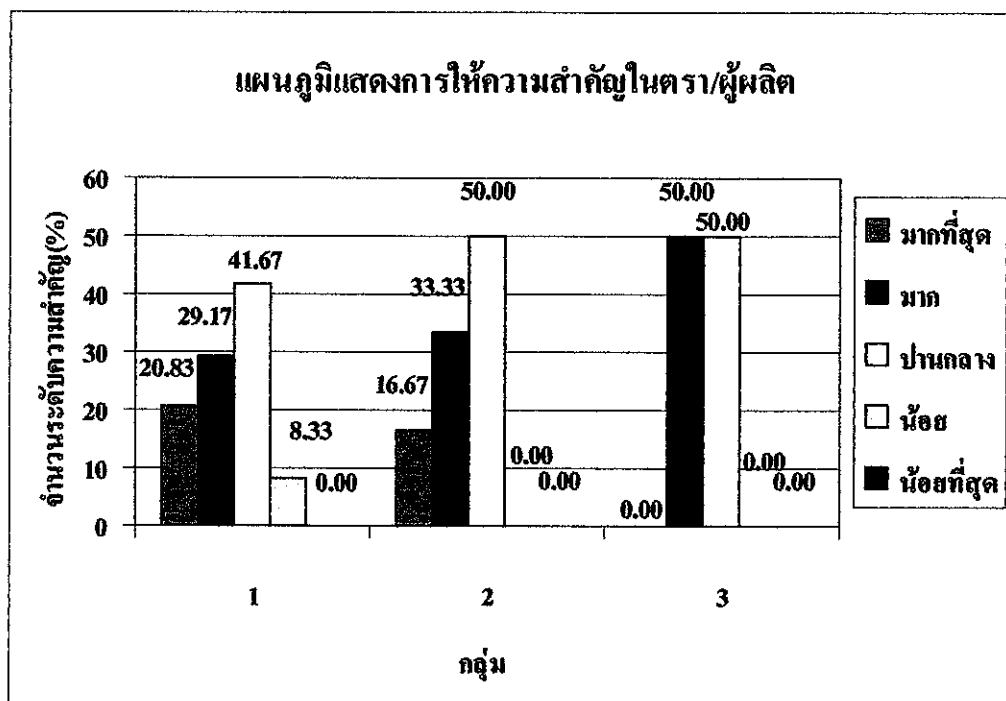


ก

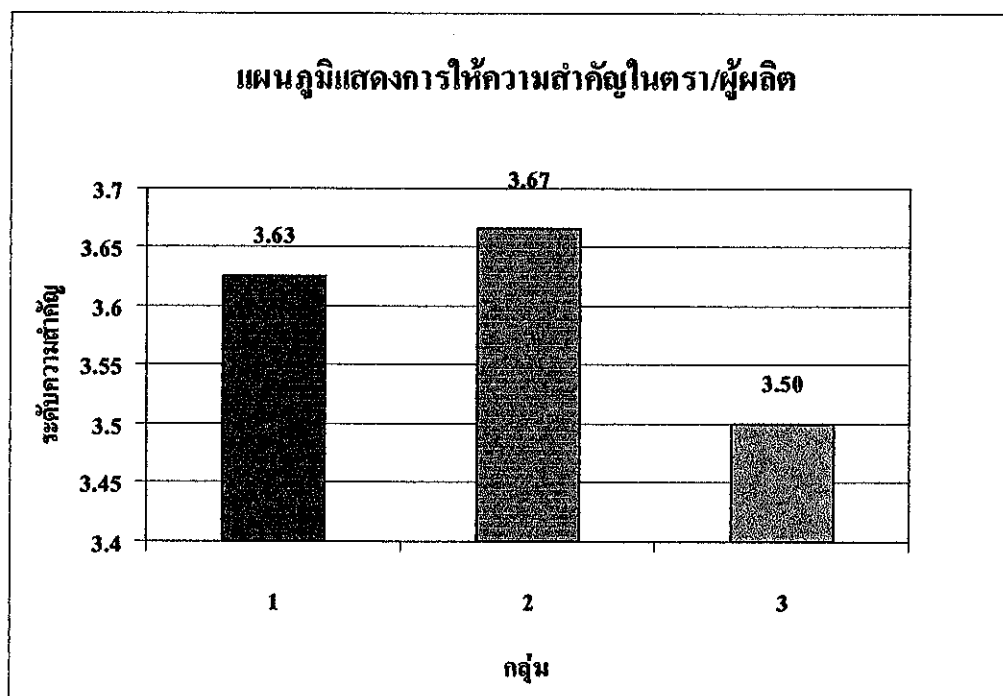


ข

รูปที่ 3.2 แผนภูมิแสดงการให้ความสำคัญกับคุณภาพประสิทธิภาพในการจัดหาเครื่องมือ/อุปกรณ์ และเครื่องจักรขนาดใหญ่

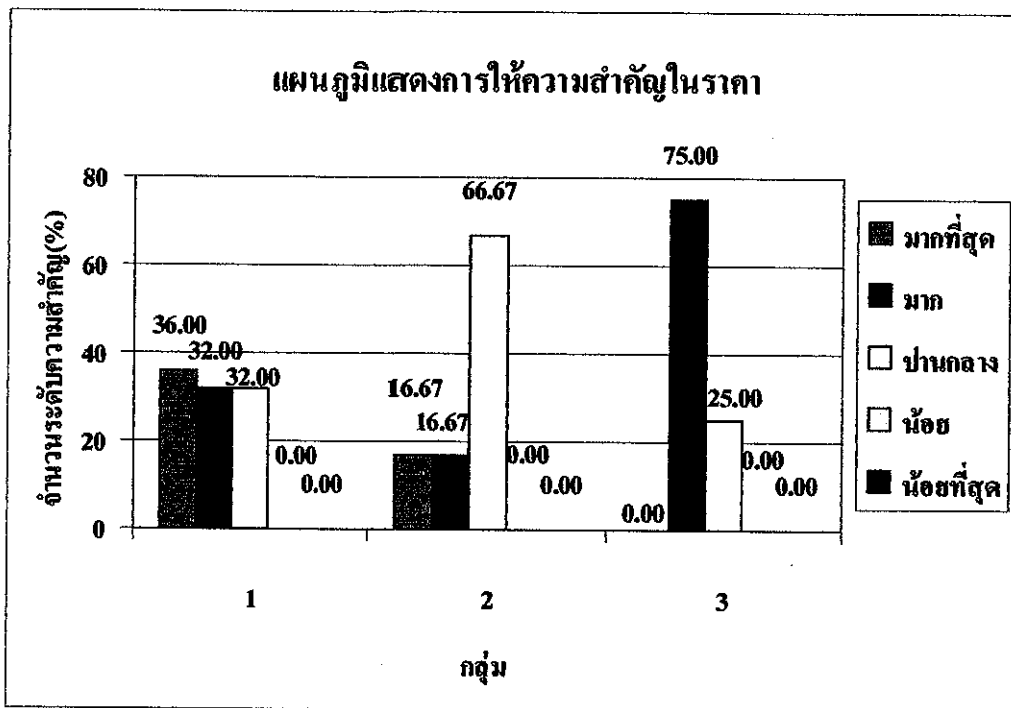


ก

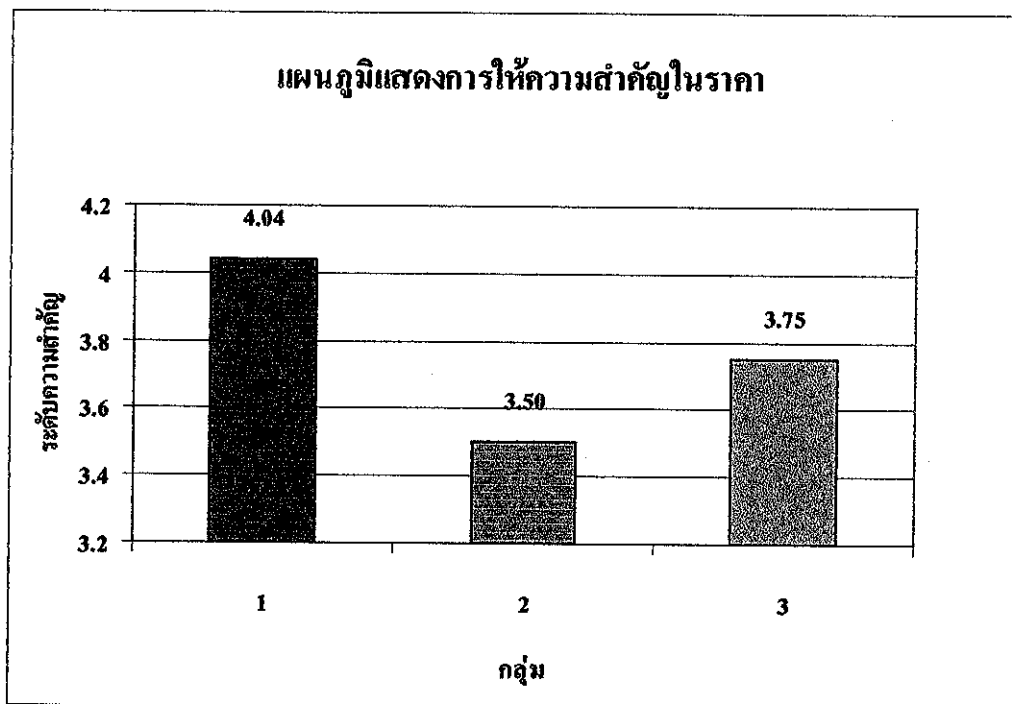


ข

รูปที่ 3.3 แผนภูมิแสดงการให้ความสำคัญกับตรา/ผู้ผลิตในการจัดหาเครื่องมือ/อุปกรณ์และเครื่องจักรขนาดใหญ่

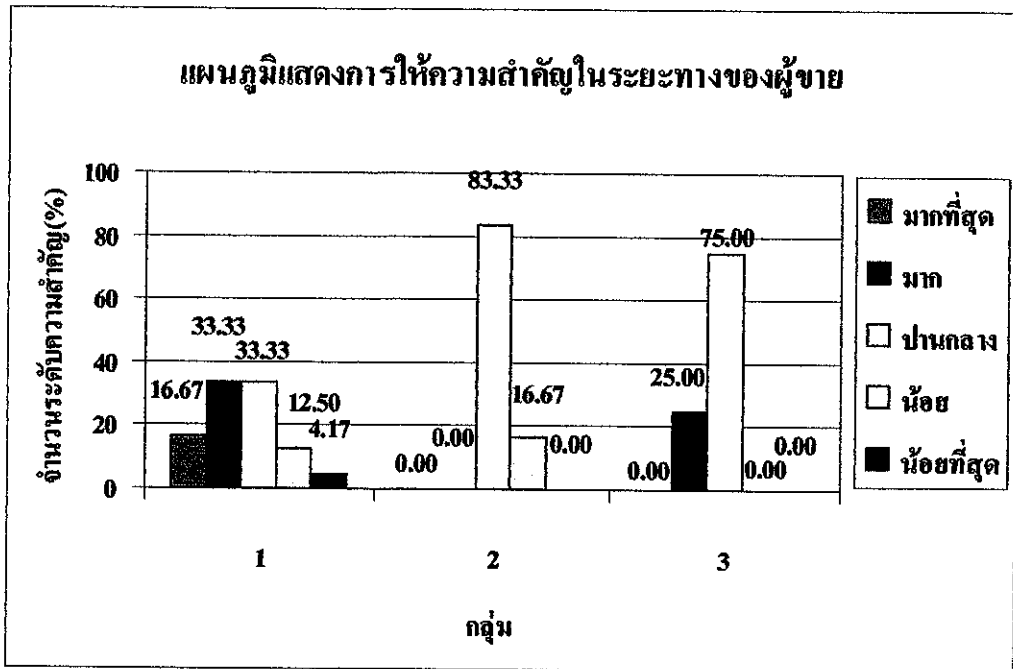


ก

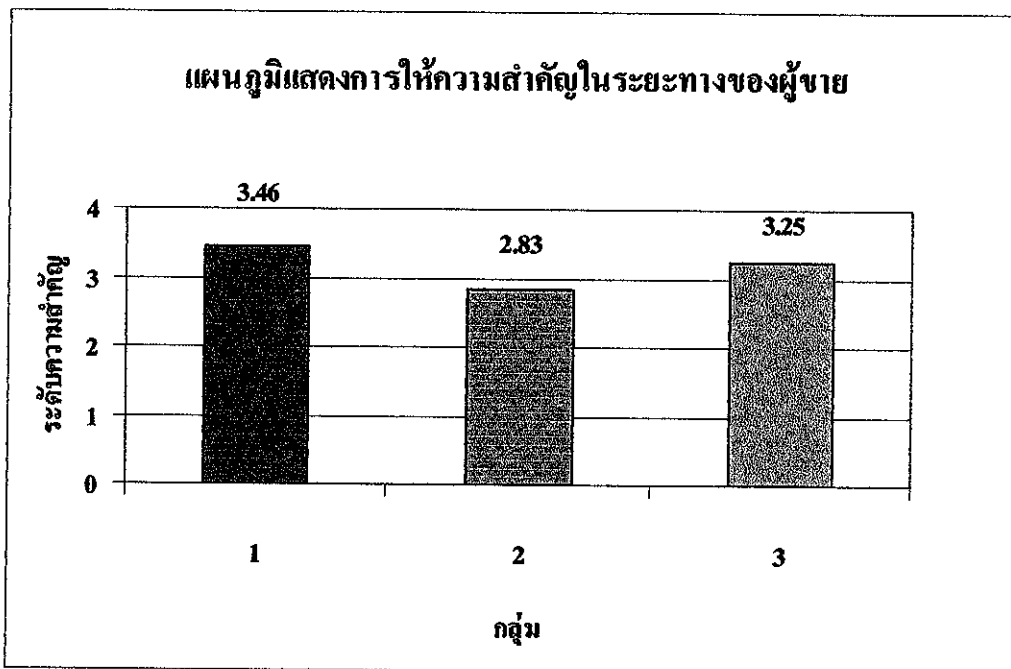


ข

รูปที่ 3.4 แผนภูมิแสดงการให้ความสำคัญกับราคาในการจัดหาเครื่องมือ/อุปกรณ์และเครื่องจักรขนาดใหญ่

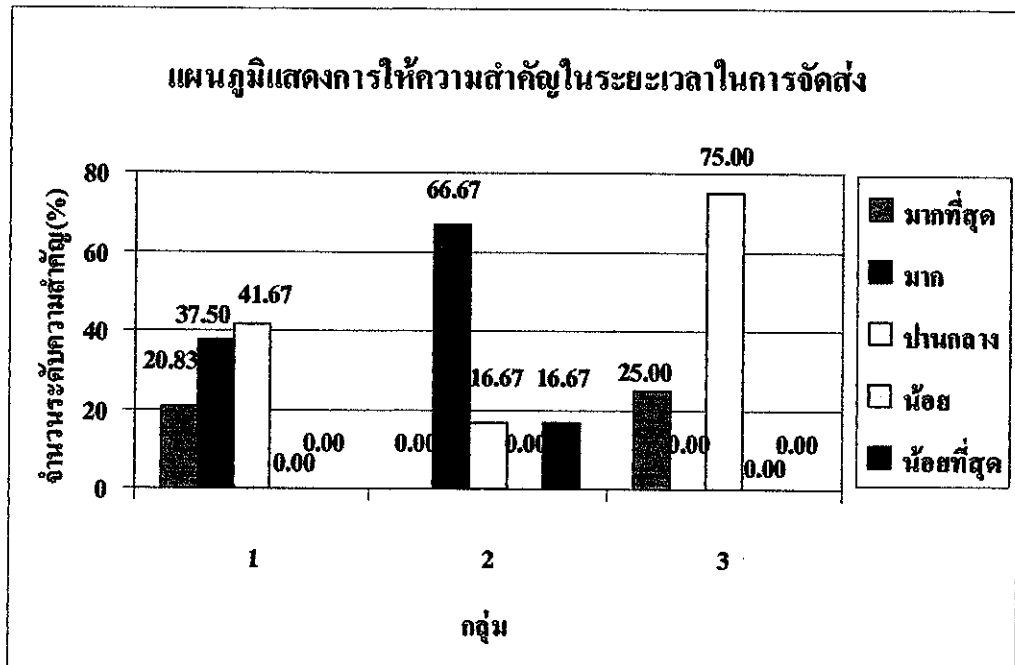


ก

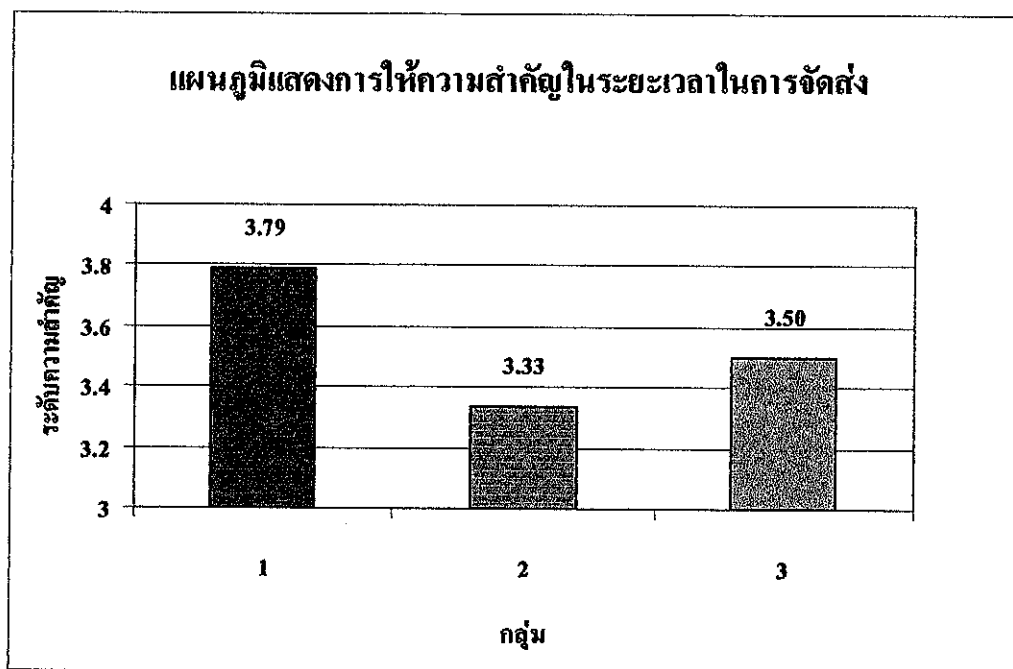


ข

รูปที่ 3.5 แผนภูมิแสดงการให้ความสำคัญกับระยะทางของผู้ขายในการจัดหาเครื่องมือ/อุปกรณ์และเครื่องจักรขนาดใหญ่



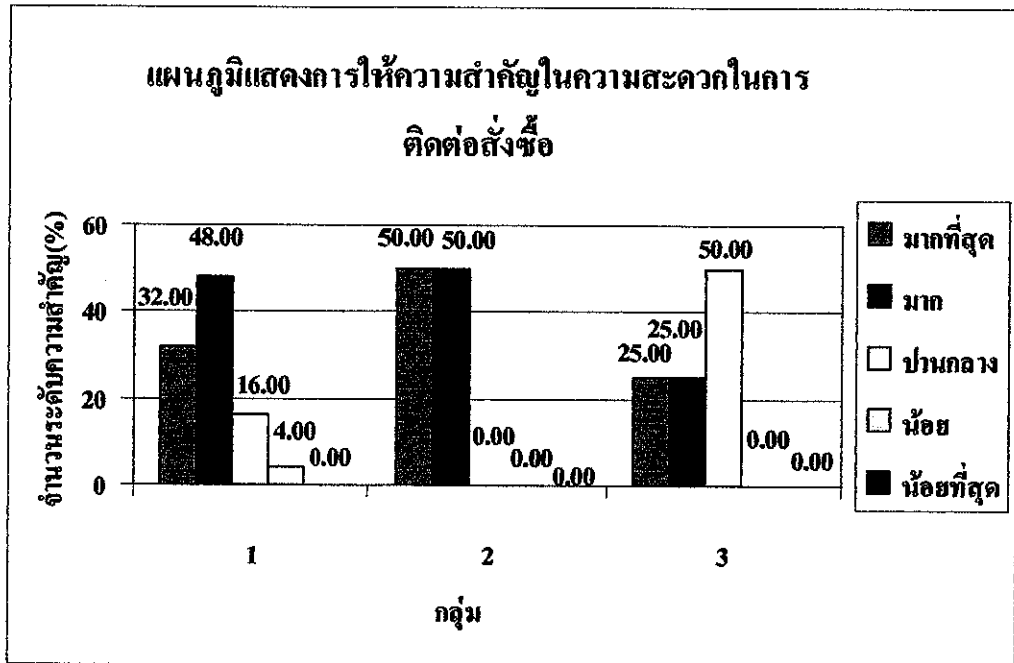
ก



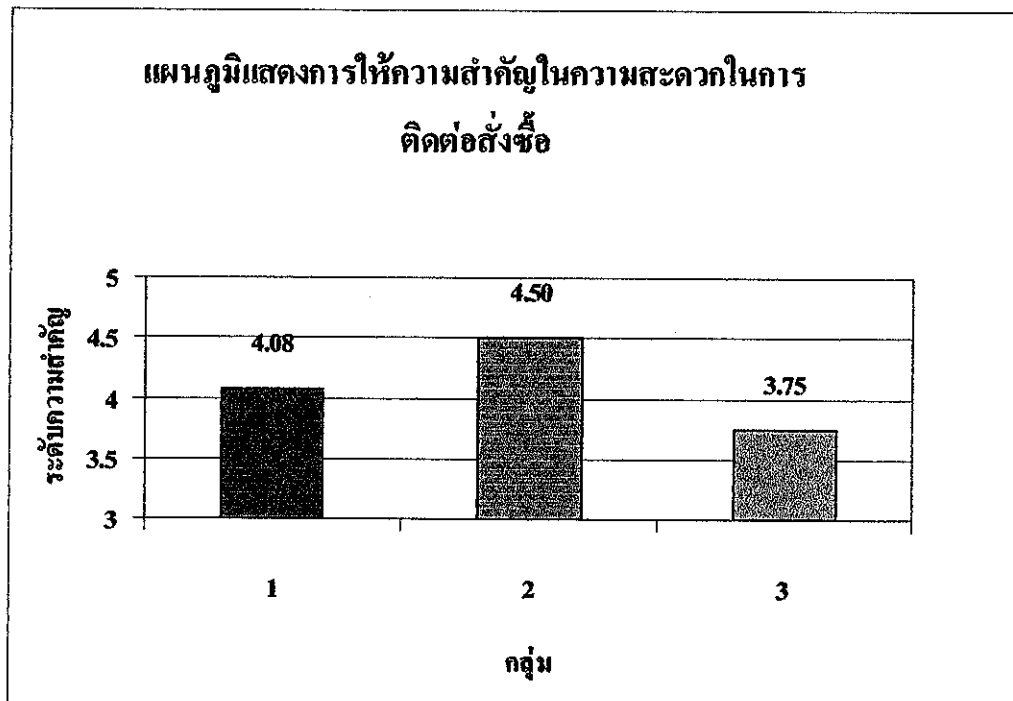
ข

รูปที่ 3.6 แผนภูมิแสดงการให้ความสำคัญกับระยะเวลาในการจัดส่งในการจัดหาเครื่องมือ/อุปกรณ์ และเครื่องจักรขนาดใหญ่



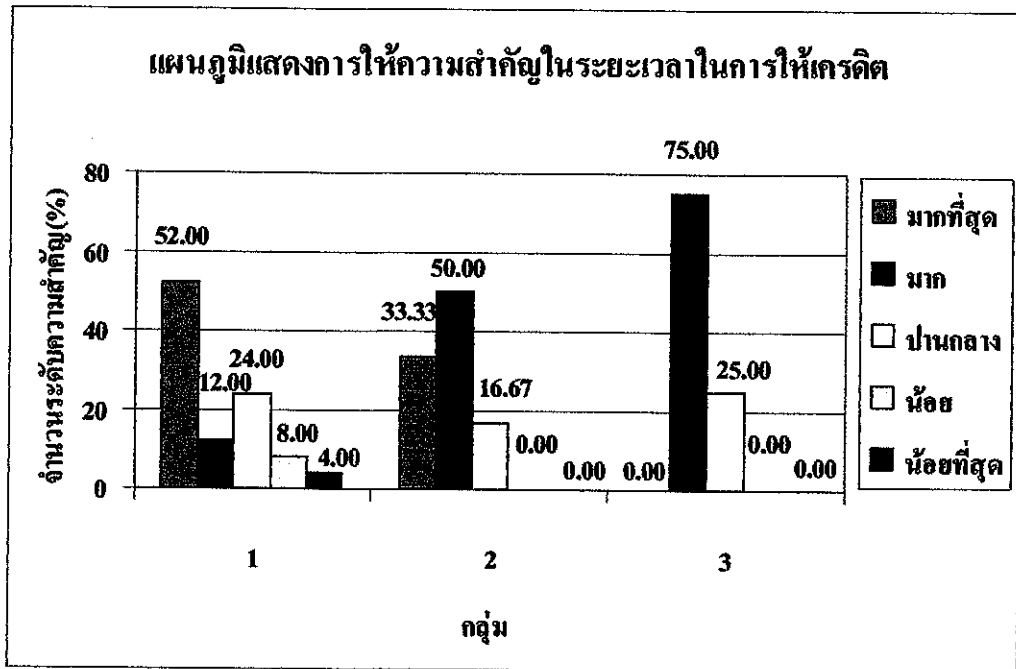


ก

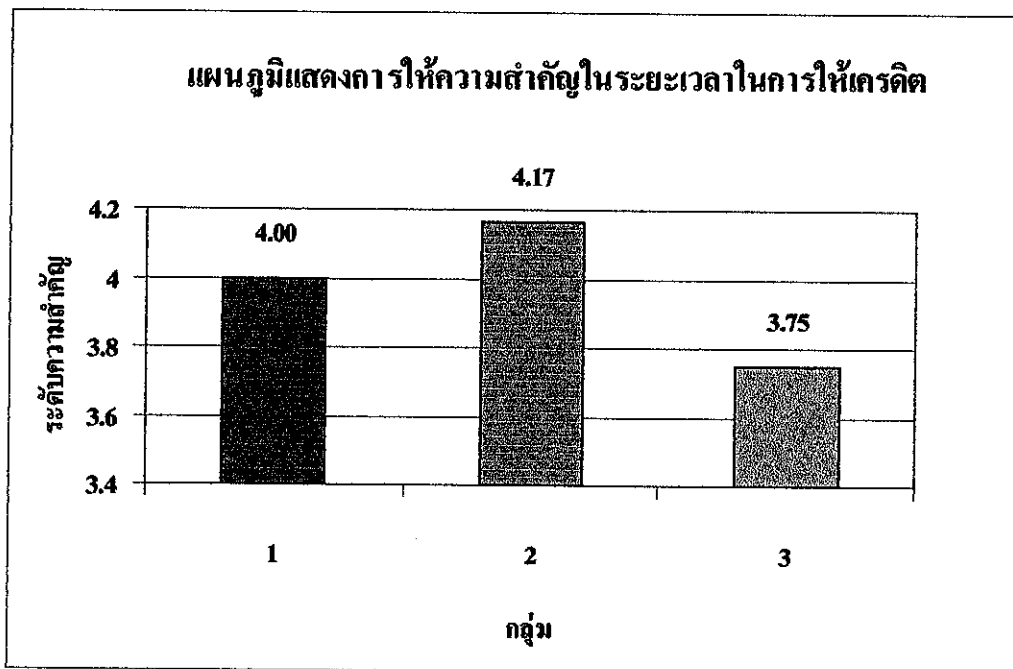


ข

รูปที่ 3.7 แผนภูมิแสดงการให้ความสำคัญกับความสะดวกในการติดต่อสั่งซื้อในการจัดหา  
เครื่องมือ/อุปกรณ์และเครื่องจักรขนาดใหญ่

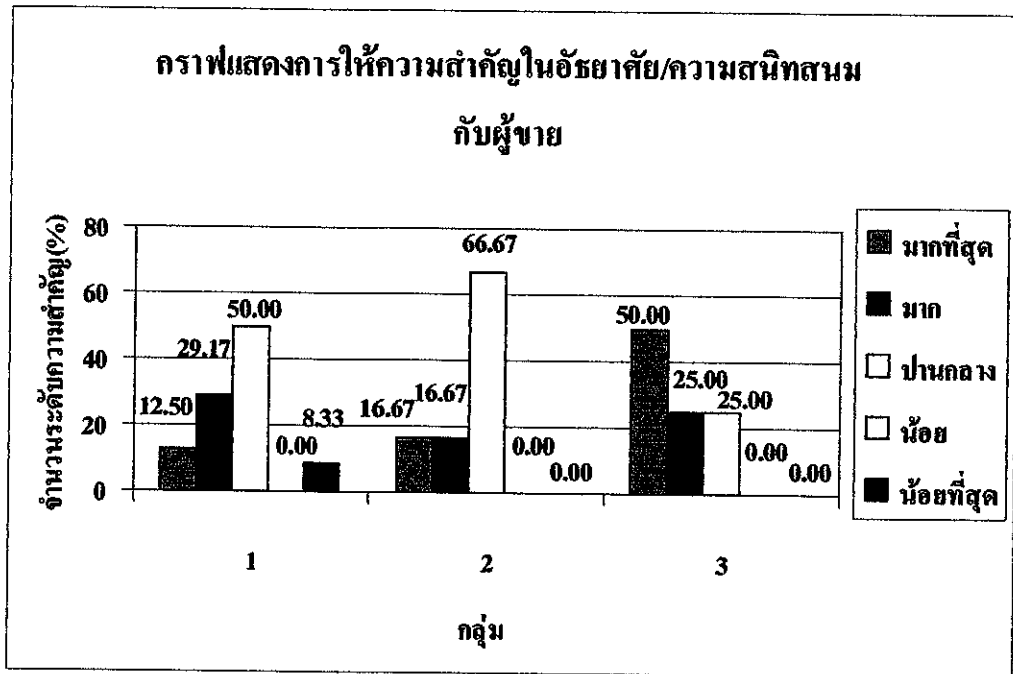


ก

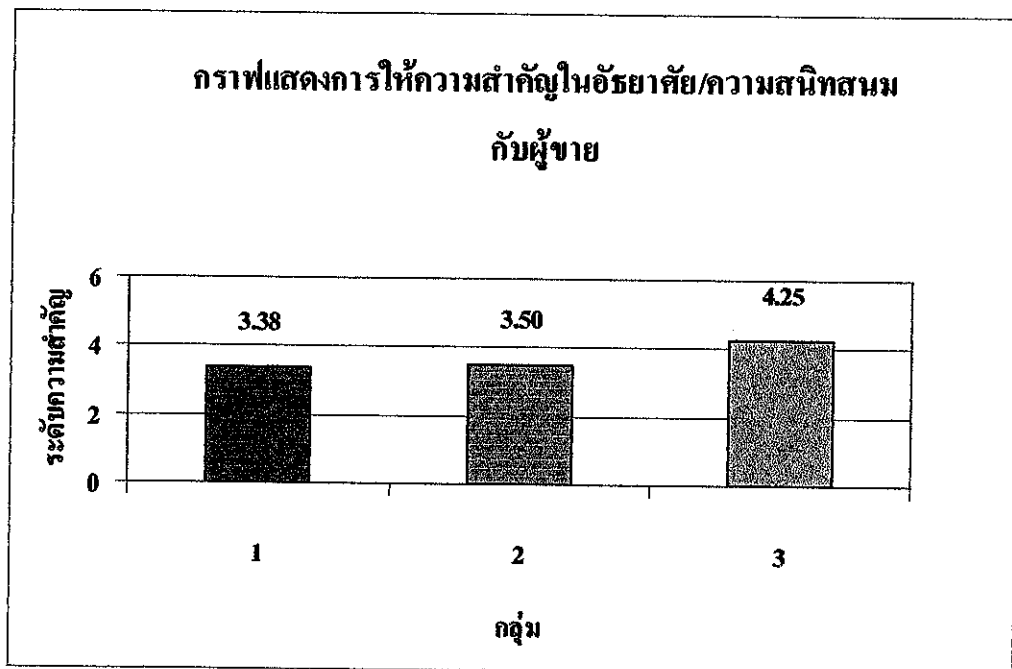


ข

รูปที่ 3.8 แผนภูมิแสดงการให้ความสำคัญกับระยะเวลาในการให้เครดิตในการจัดหาเครื่องมือ/อุปกรณ์และเครื่องจักรขนาดใหญ่

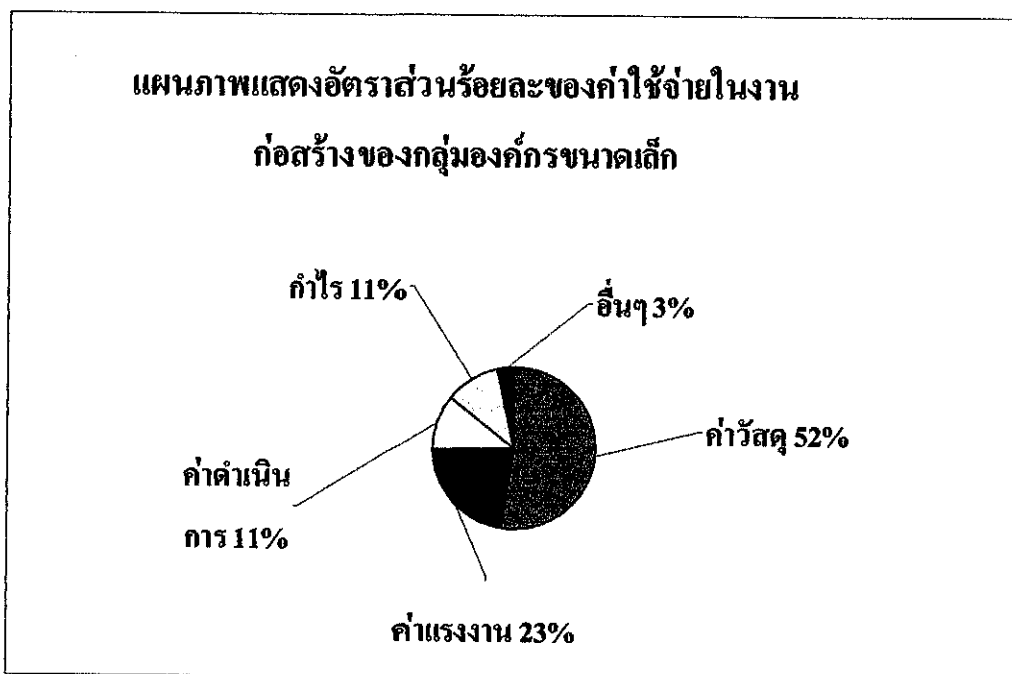


ก

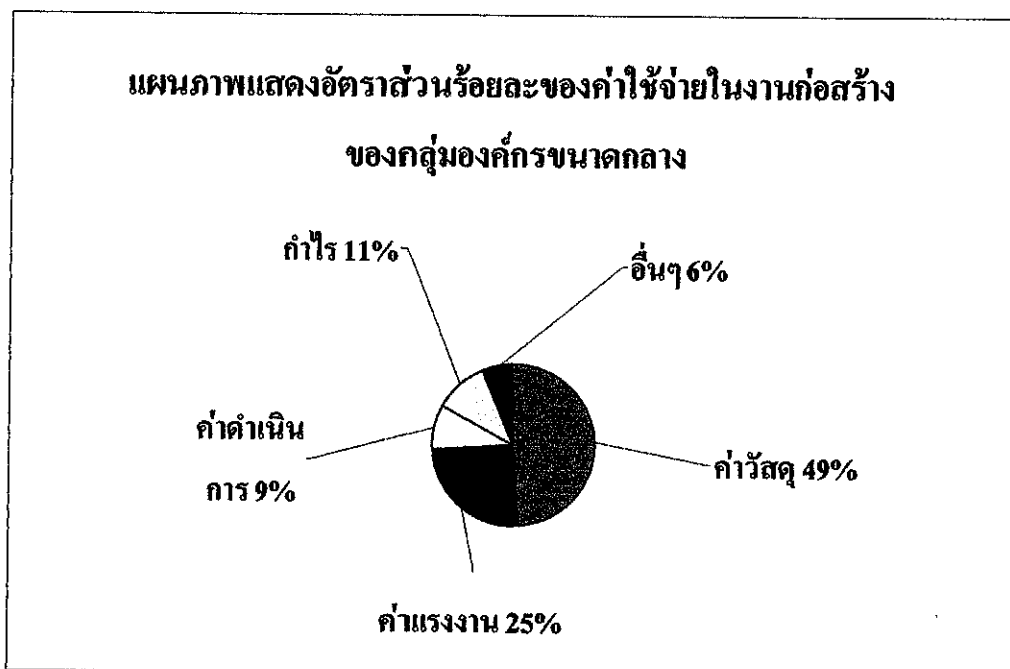


ข

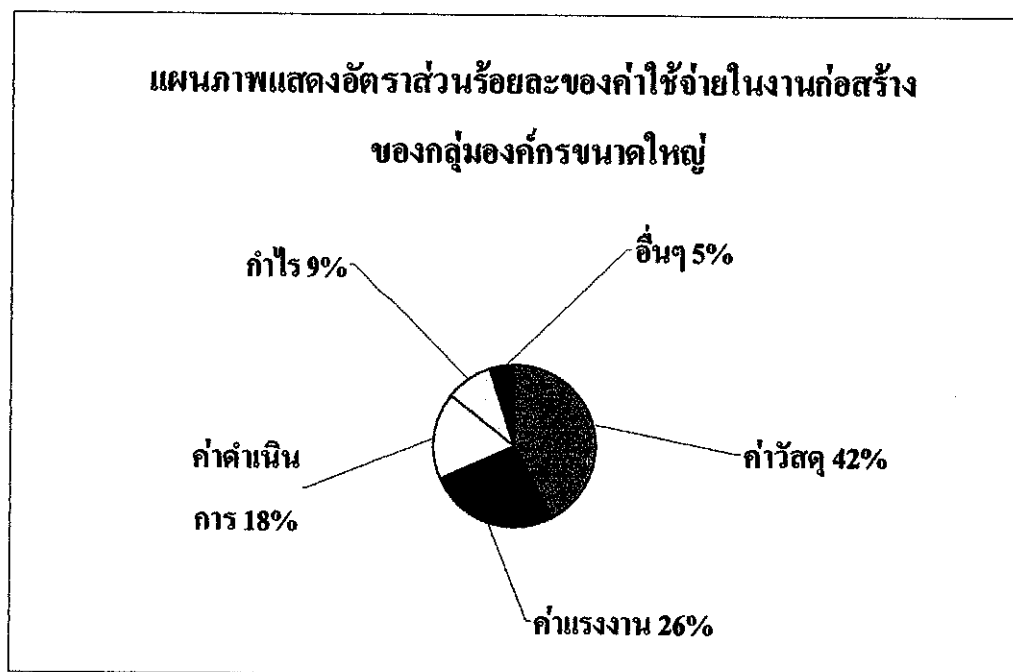
รูปที่ 3.9 แผนภูมิแสดงการให้ความสำคัญกับอรรถศาสตร์ความสนิทสนมกับผู้ชายในการจัดหา  
เครื่องมือ/อุปกรณ์และเครื่องจักรขนาดใหญ่



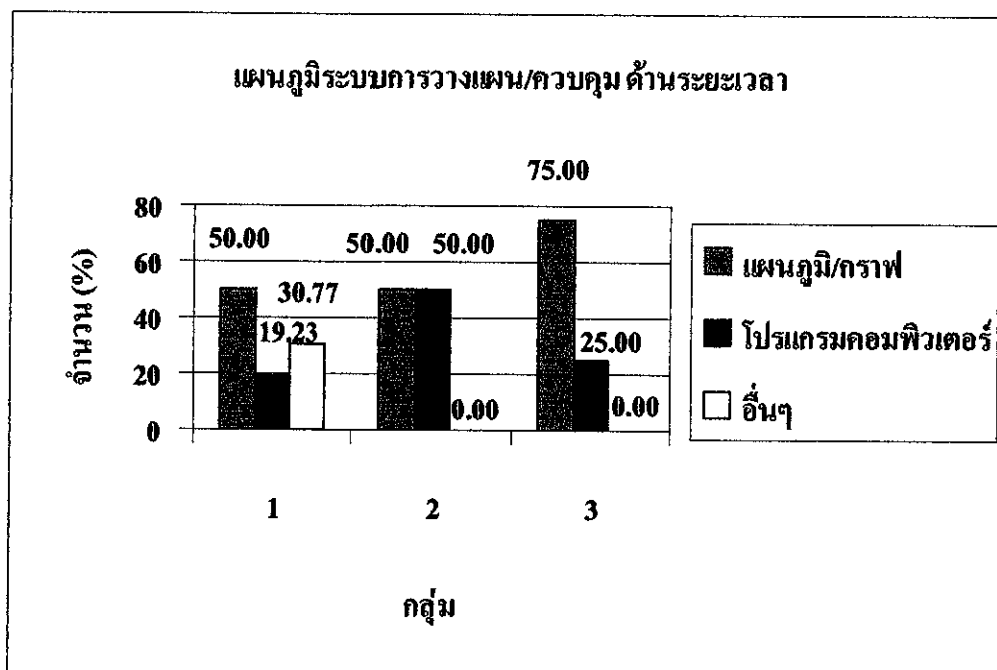
รูปที่ 3.10 แผนภาพแสดงอัตราส่วนร้อยละของค่าใช้จ่ายในงานก่อสร้างของกลุ่มองค์กรขนาดเล็ก



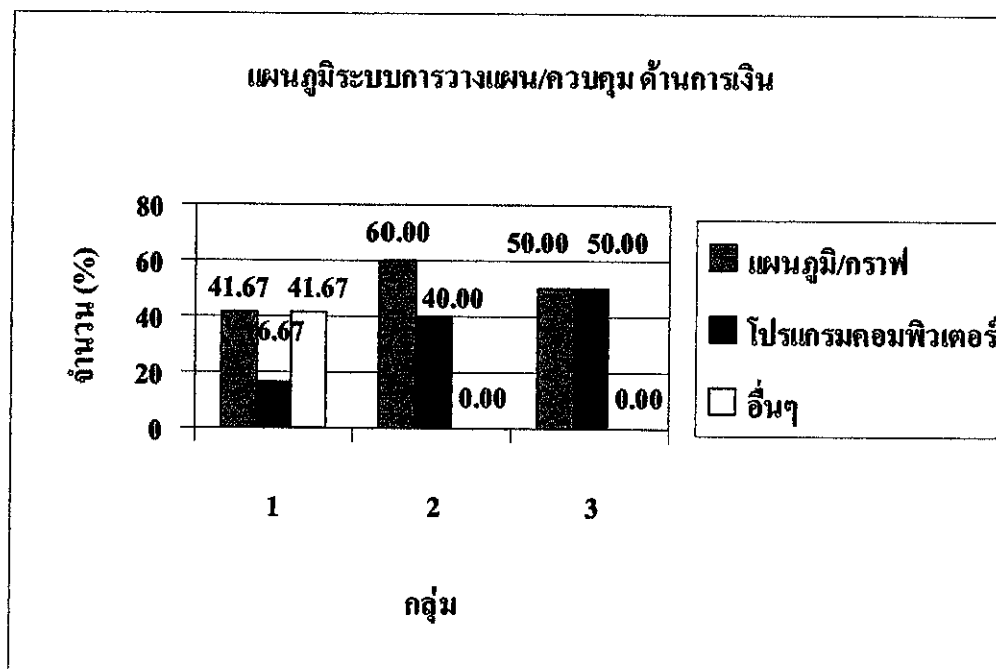
รูปที่ 3.11 แผนภาพแสดงอัตราส่วนร้อยละของค่าใช้จ่ายในงานก่อสร้างของกลุ่มองค์กรขนาดกลาง



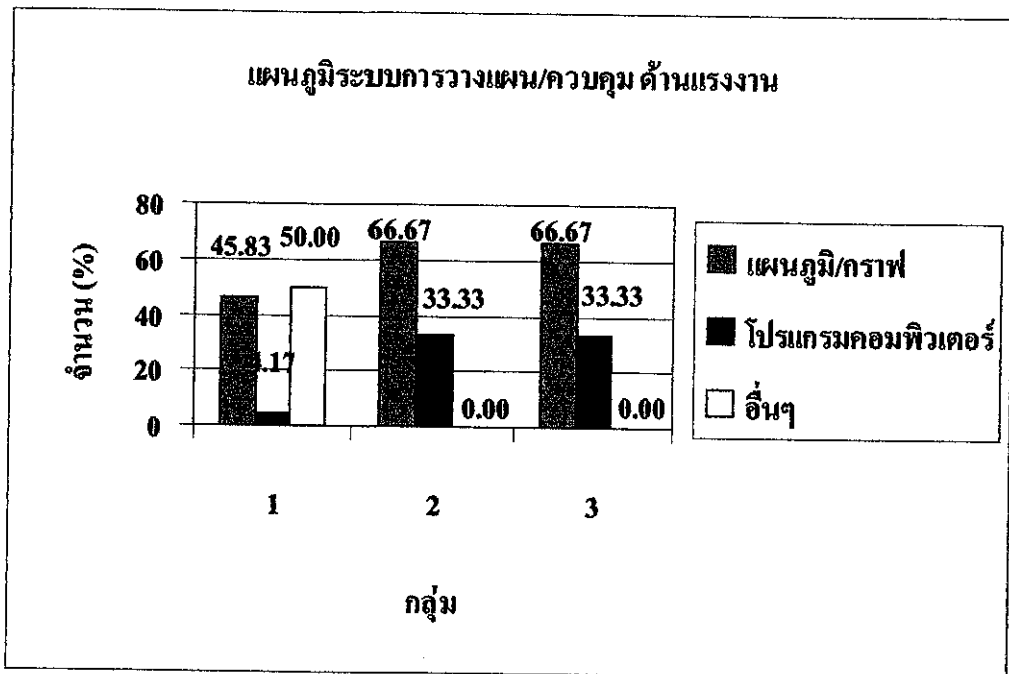
**รูปที่ 3.12** แผนภาพแสดงอัตราส่วนร้อยละของค่าใช้จ่ายในงานก่อสร้างของกลุ่มองค์กรขนาดใหญ่



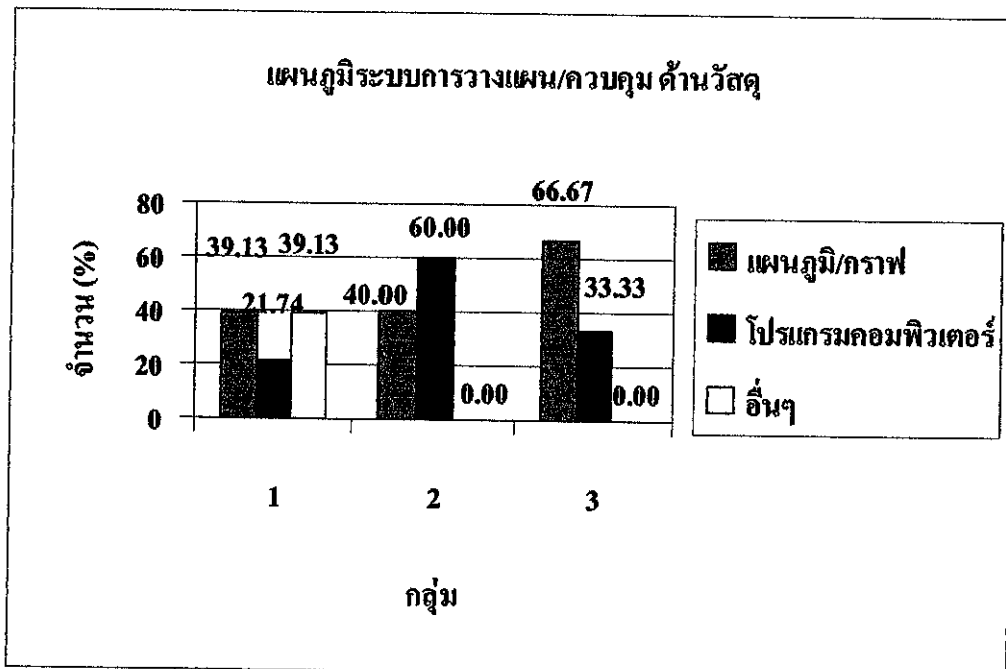
รูปที่ 3.13 แผนภูมิระบบการวางแผน/ควบคุมงานด้านเวลา



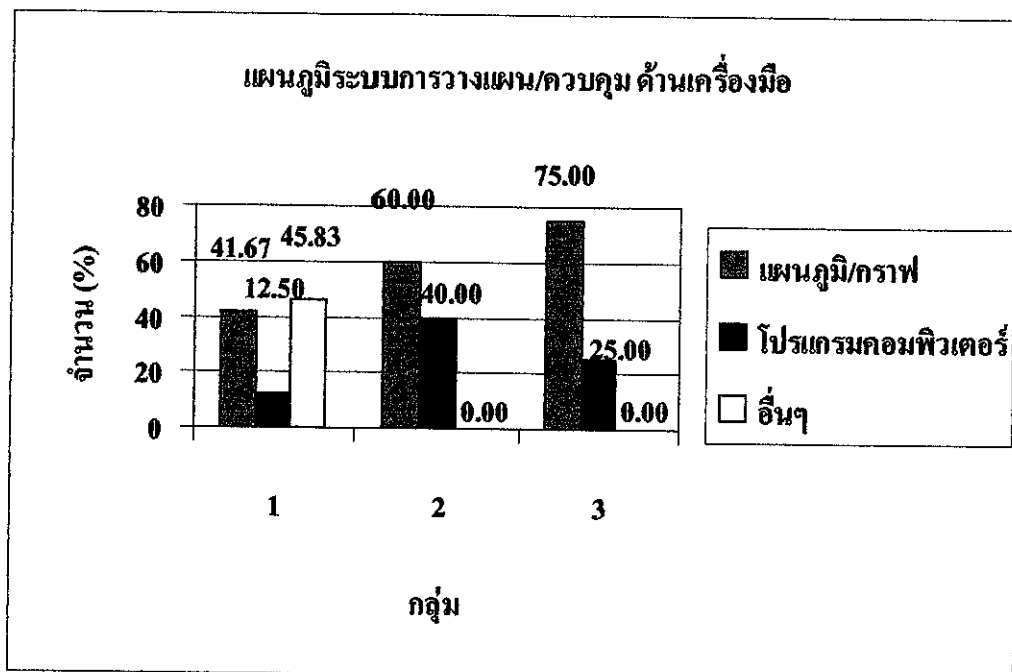
รูปที่ 3.14 แผนภูมิระบบการวางแผน/ควบคุมงานด้านการเงิน



รูปที่ 3.15 แผนภูมิระบบการวางแผน/ควบคุมงานด้านแรงงาน

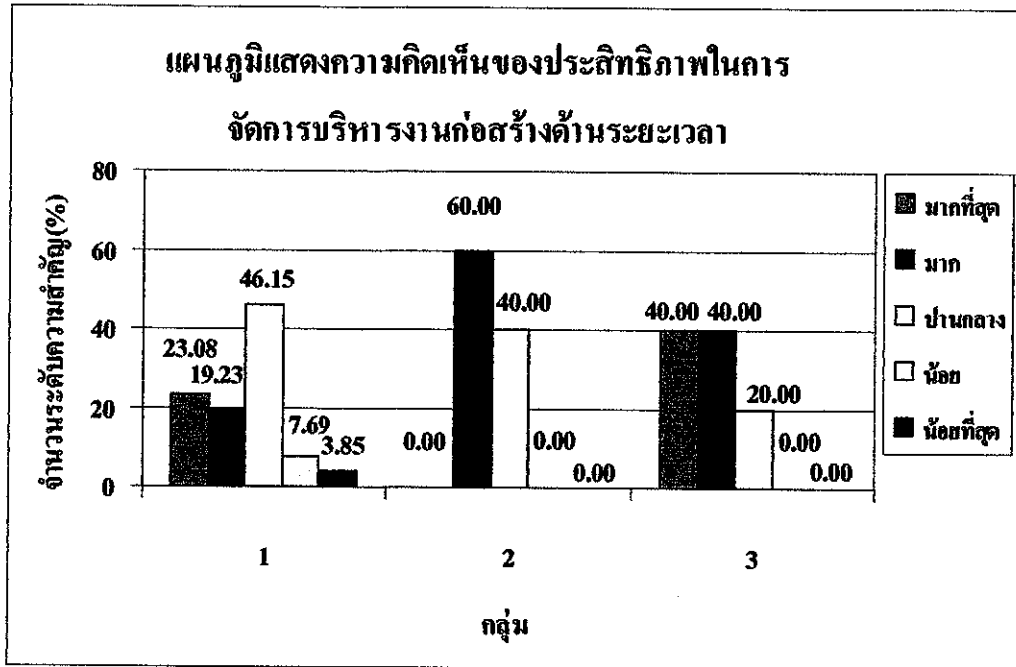


รูปที่ 3.16 แผนภูมิระบบการวางแผน/ควบคุมงานด้านวัสดุ

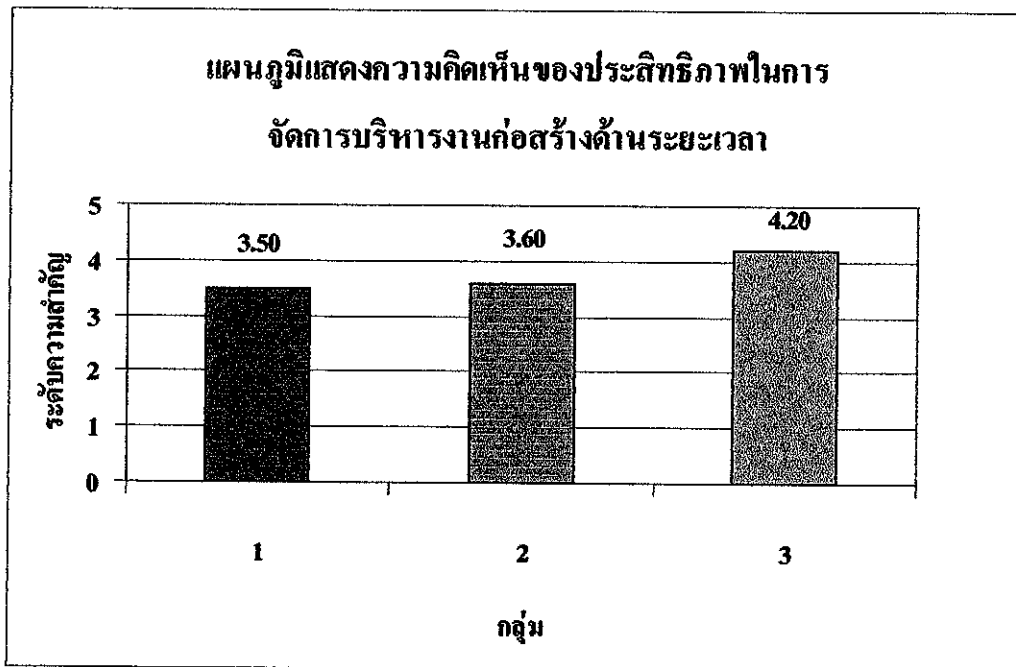


รูปที่ 3.17 แผนภูมิระบบการวางแผน/ควบคุมงานด้านเครื่องมือ



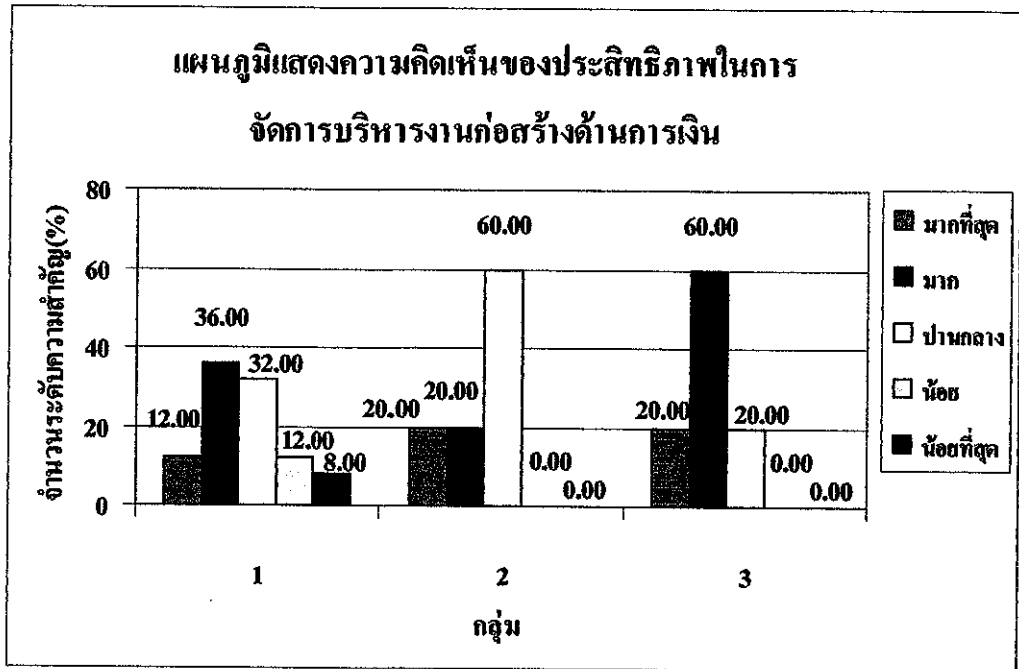


ก

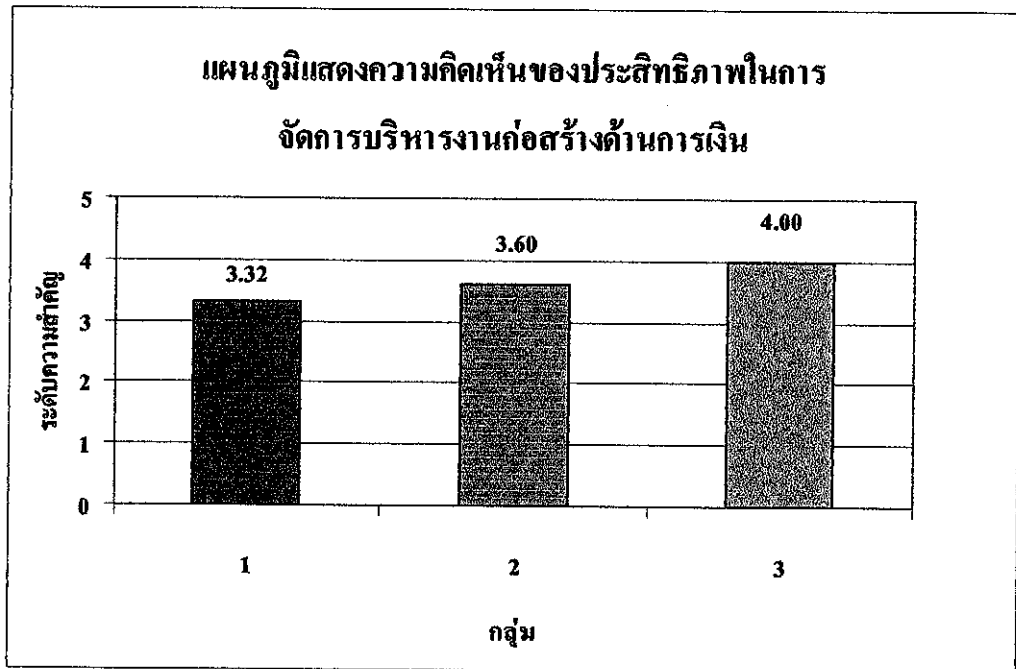


ข

รูปที่ 3.18 แผนภูมิแสดงความคิดเห็นของประสิทธิภาพในการจัดการบริหารงานก่อสร้าง  
ด้านระยะเวลา

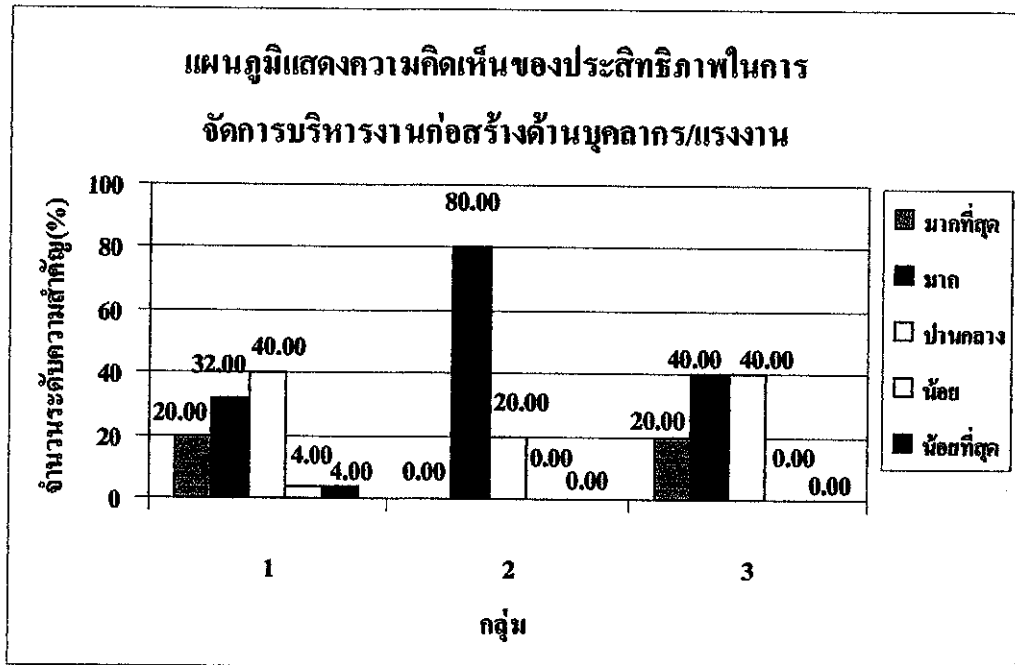


ก

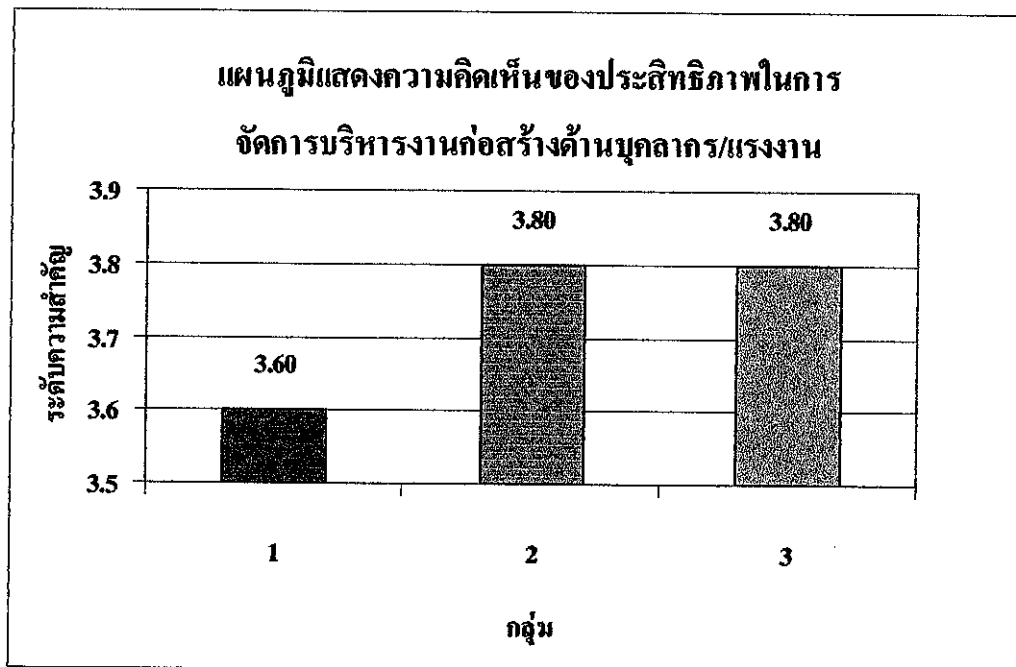


ข

รูปที่ 3.19 แผนภูมิแสดงความคิดเห็นของประสิทธิภาพในการจัดการบริหารงานก่อสร้าง  
ด้านการเงิน

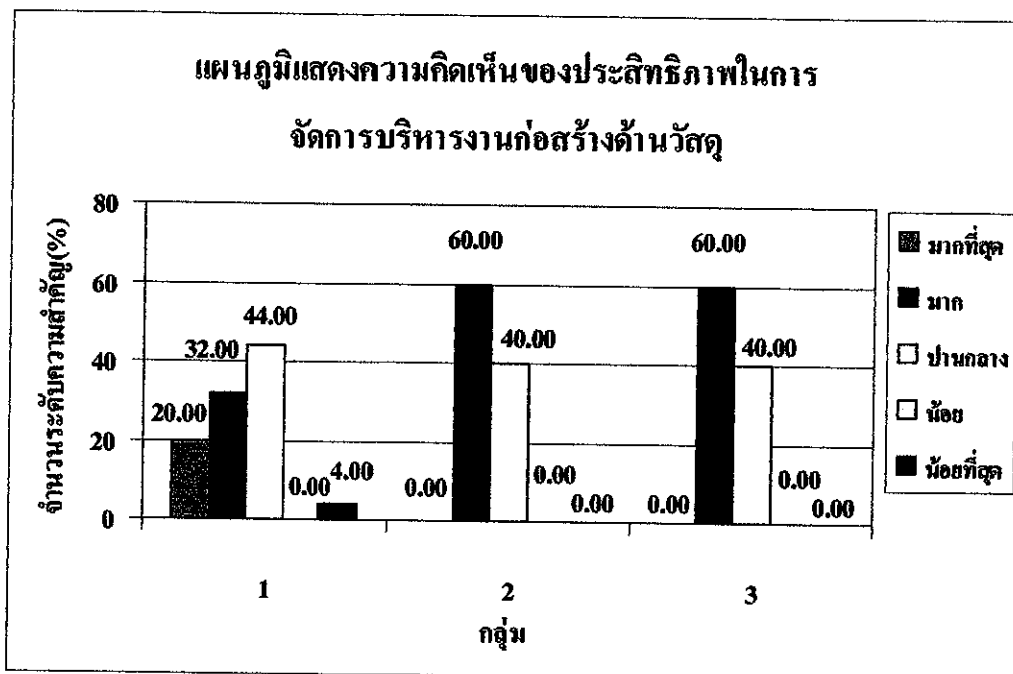


ก

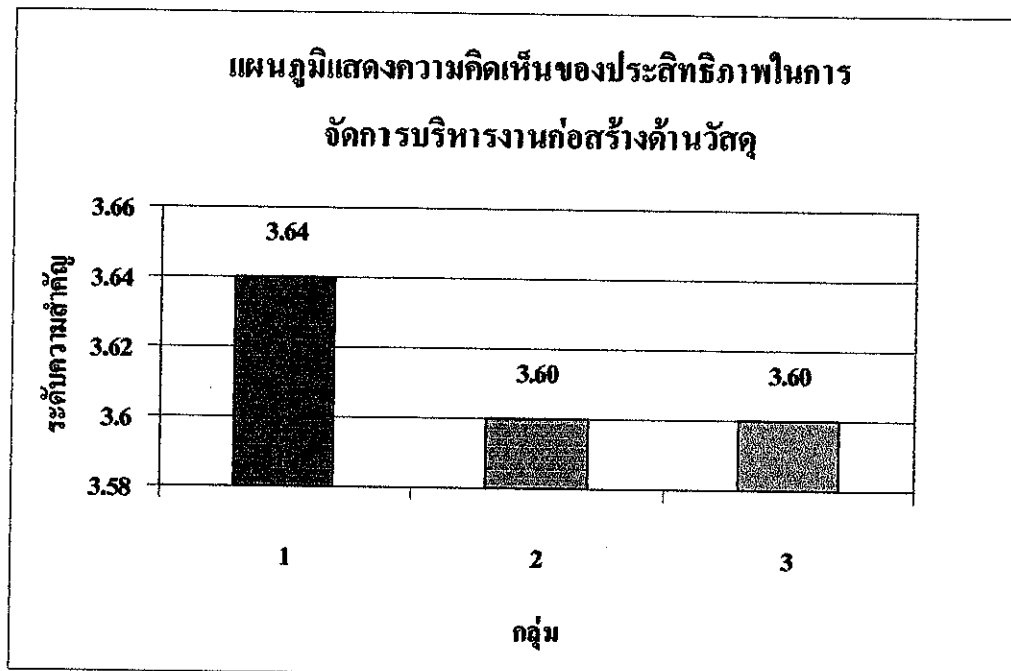


ข

รูปที่ 3.20 แผนภูมิแสดงความคิดเห็นของประสิทธิภาพในการจัดการบริหารงานก่อสร้าง  
ด้านบุคลากร/แรงงาน

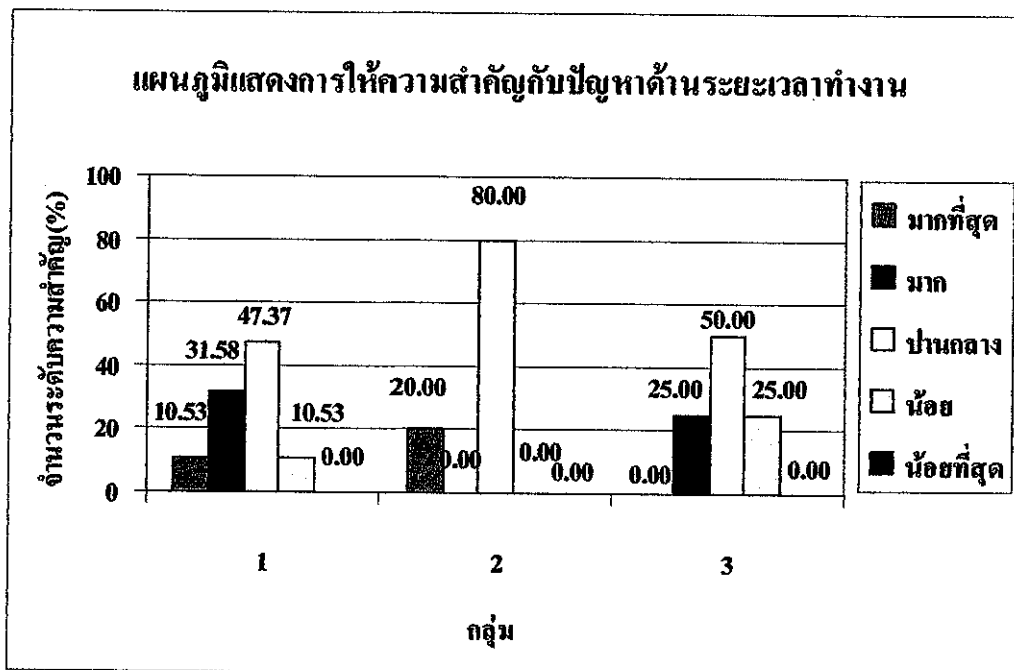


ก

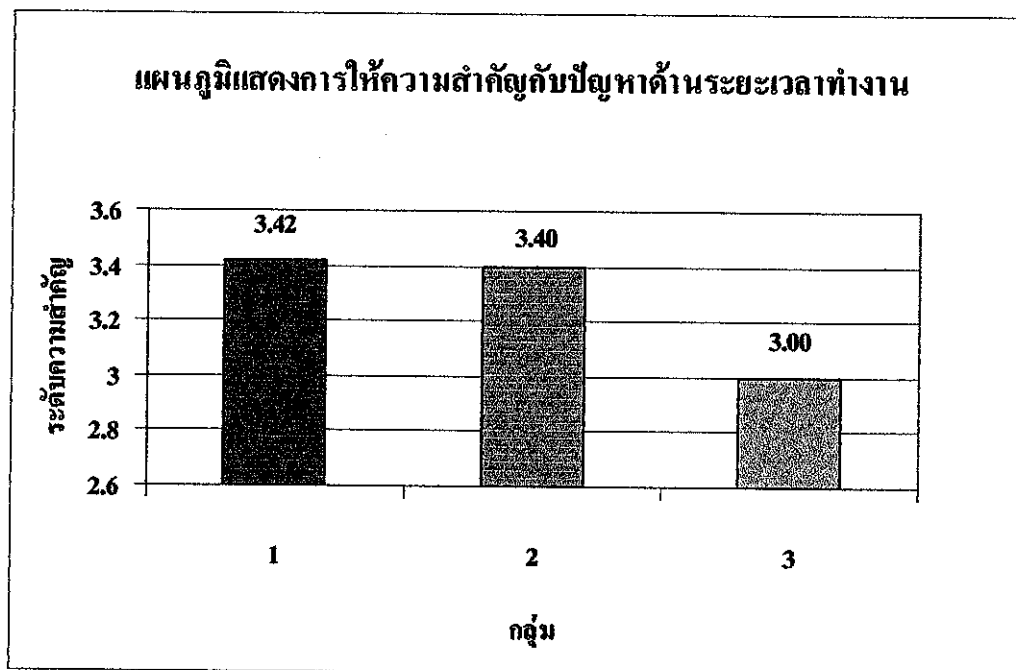


ข

รูปที่ 3.21 แผนภูมิแสดงความคิดเห็นของประสิทธิภาพในการจัดการบริหารงานก่อสร้างด้านวัสดุ

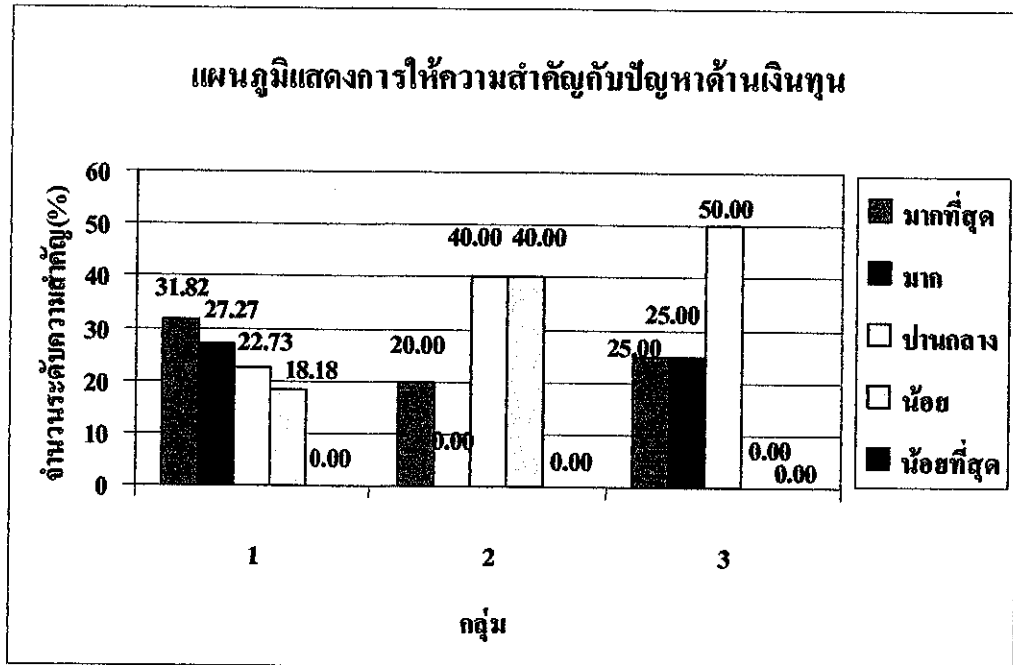


ก

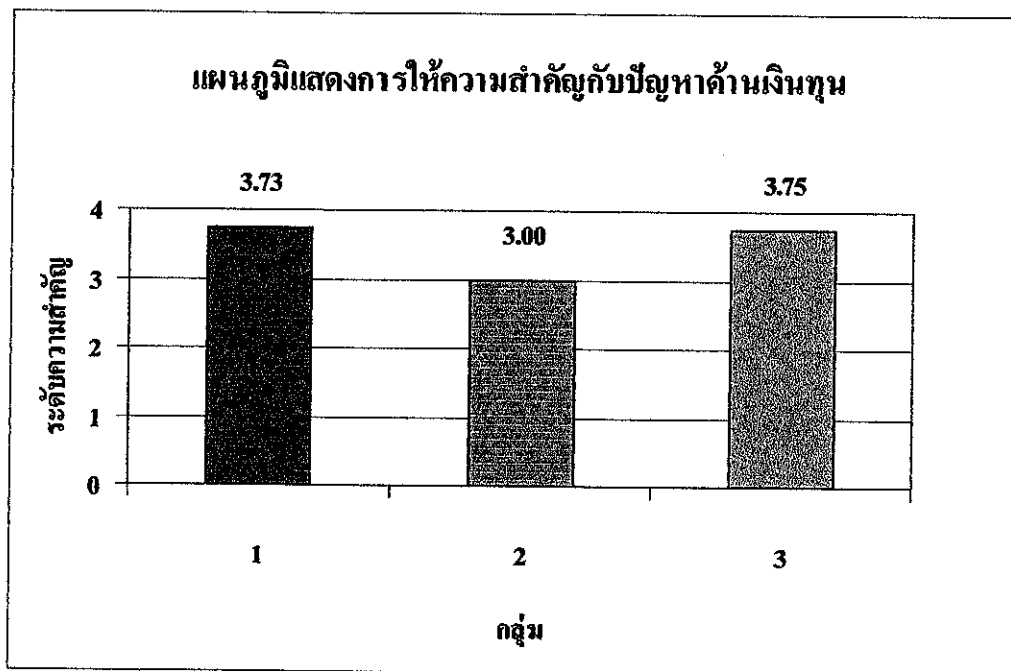


ข

รูปที่ 3.22 แผนภูมิแสดงการให้ความสำคัญกับปัญหาด้านระยะเวลาการทำงาน

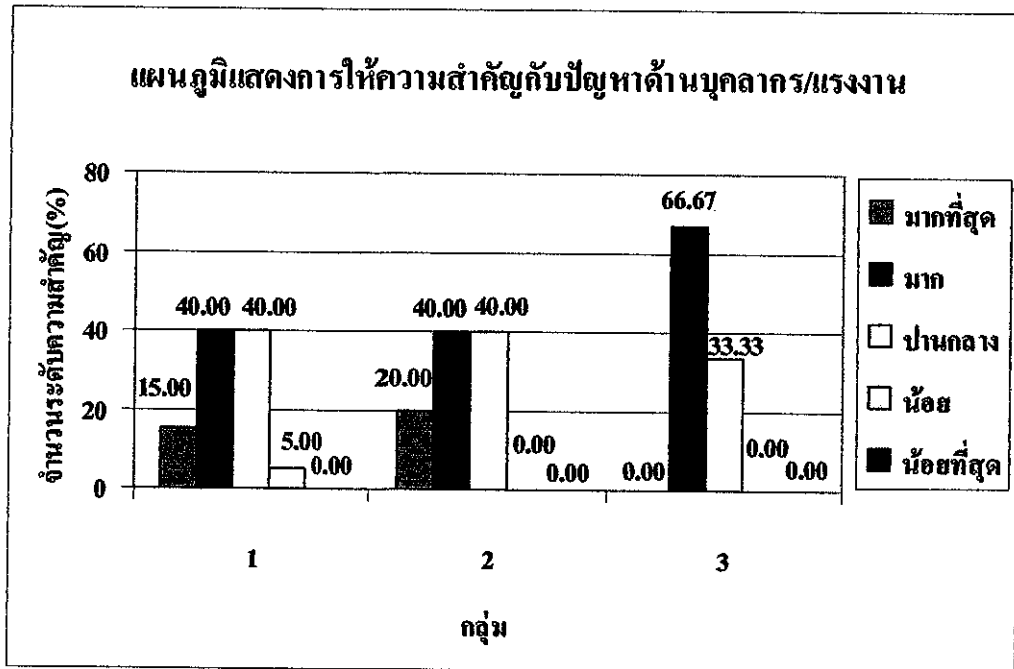


ก

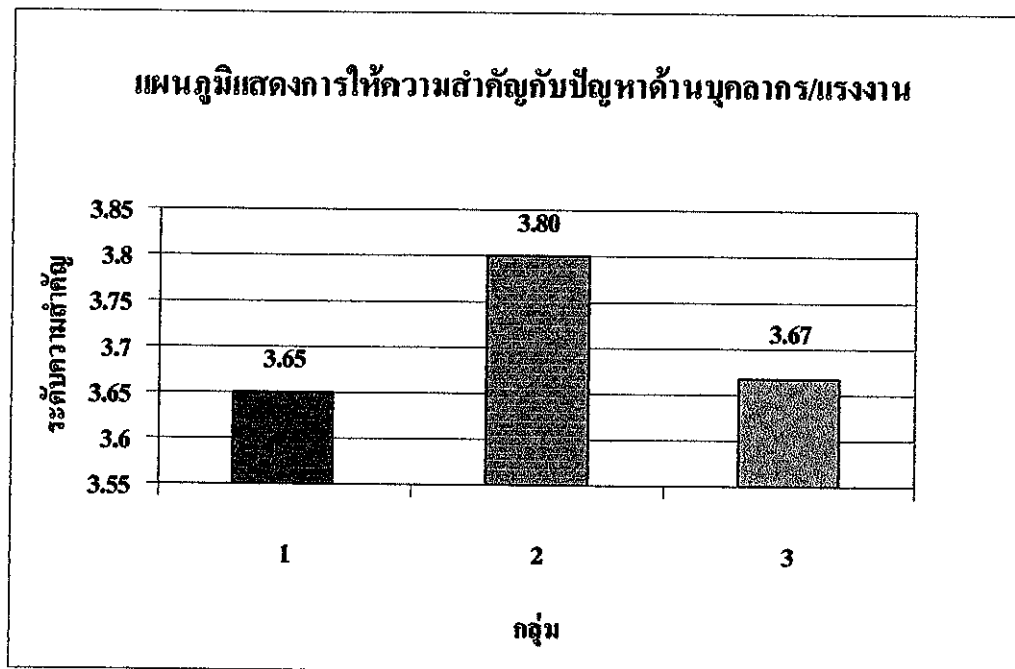


ข

รูปที่ 3.23 แผนภูมิแสดงการให้ความสำคัญกับปัญหาด้านเงินทุน

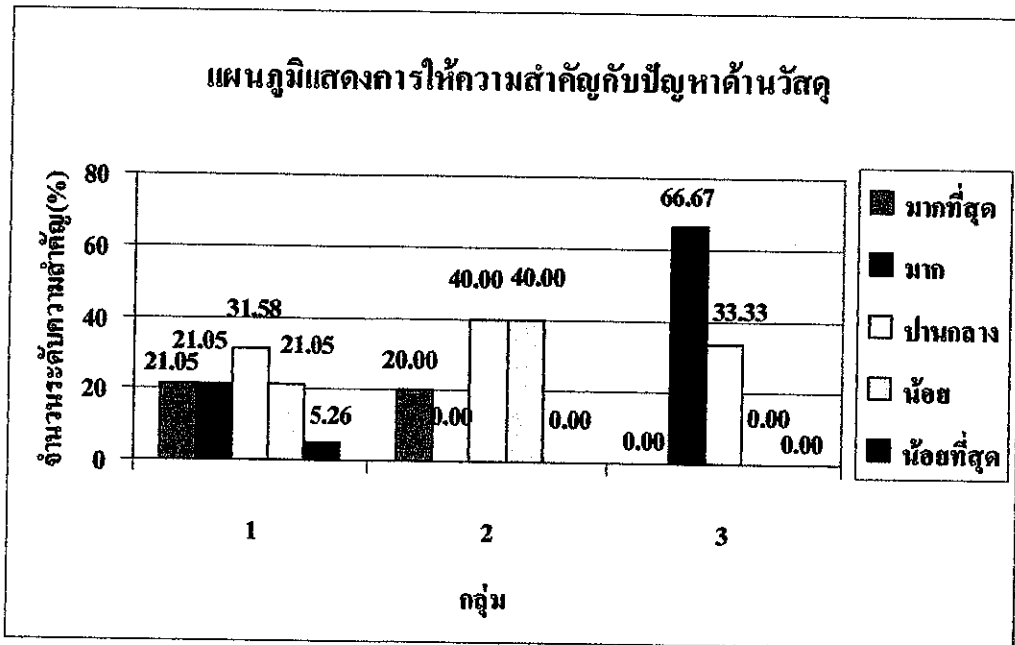


ก

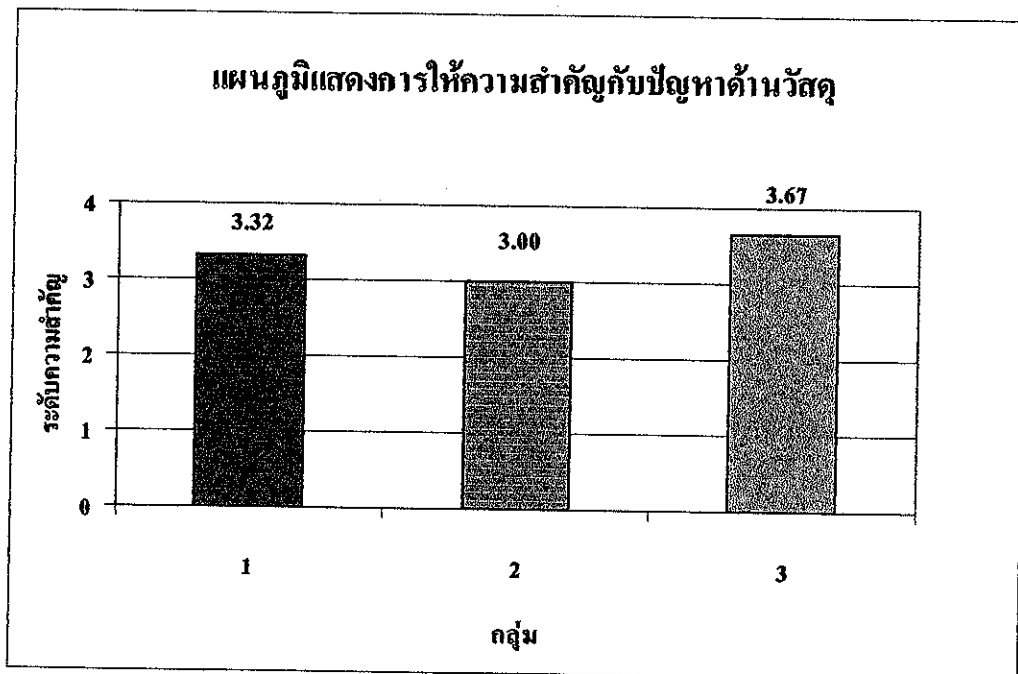


ข

รูปที่ 3.24 แผนภูมิแสดงการให้ความสำคัญกับปัญหาด้านบุคลากร/แรงงาน



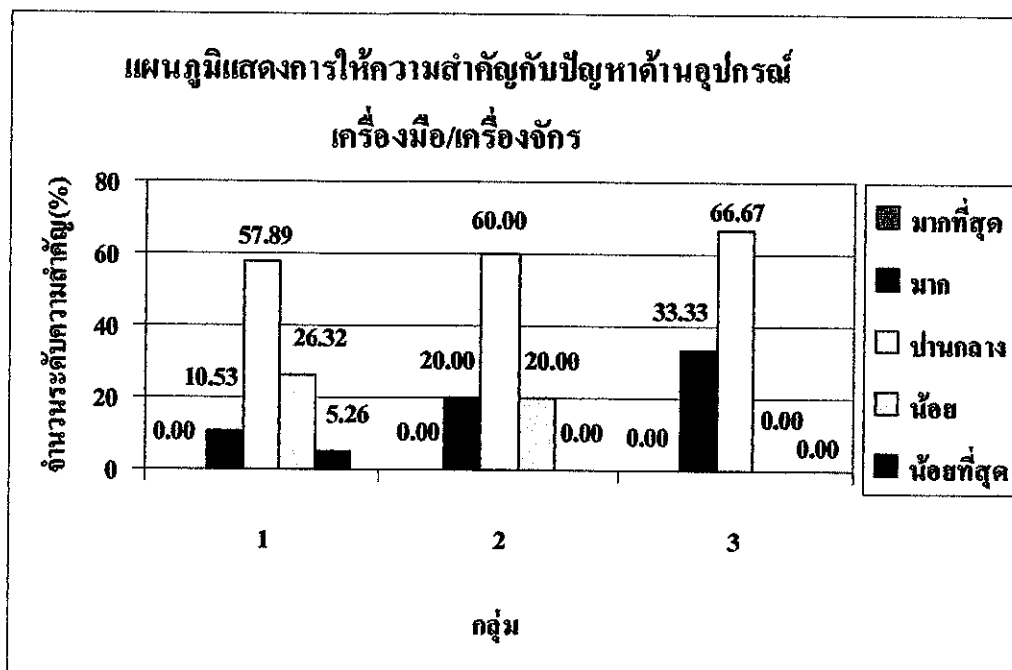
ก



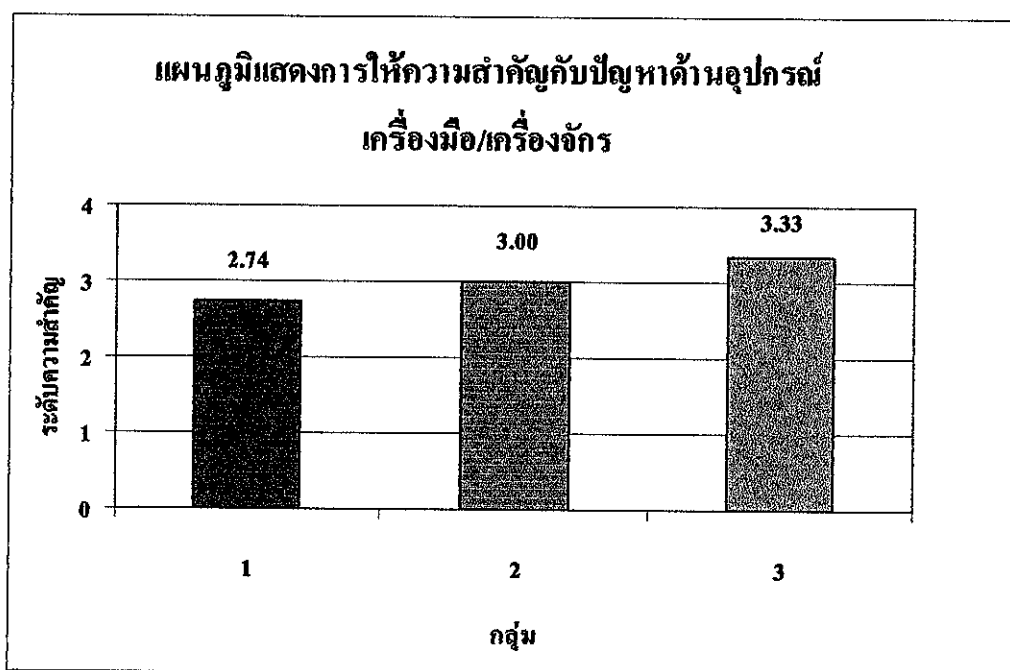
ข

รูปที่ 3.25 แผนภูมิแสดงการให้ความสำคัญกับปัญหาด้านวัสดุ





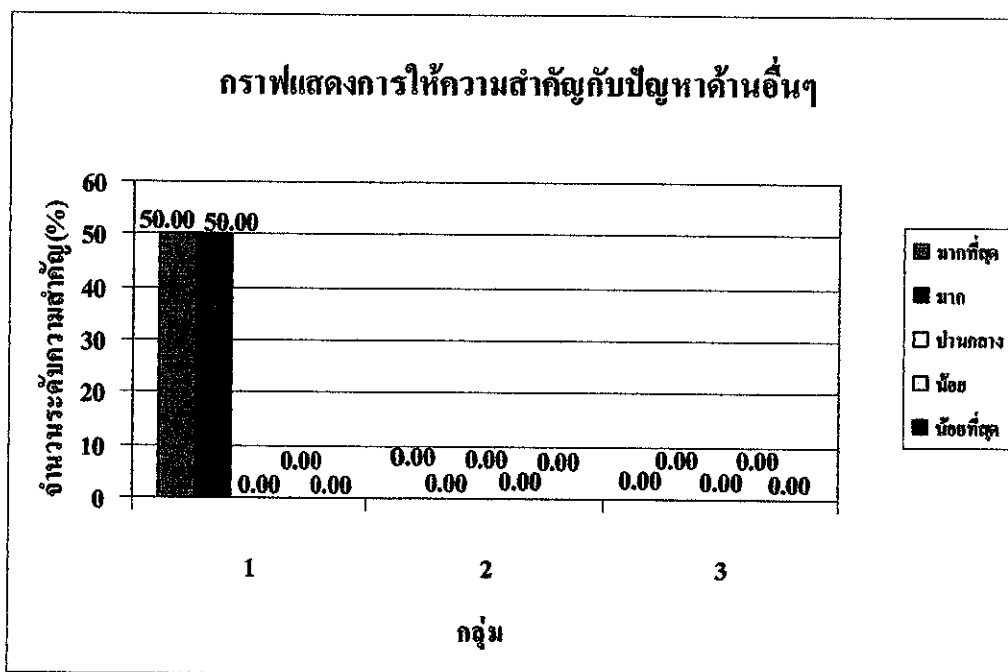
ก



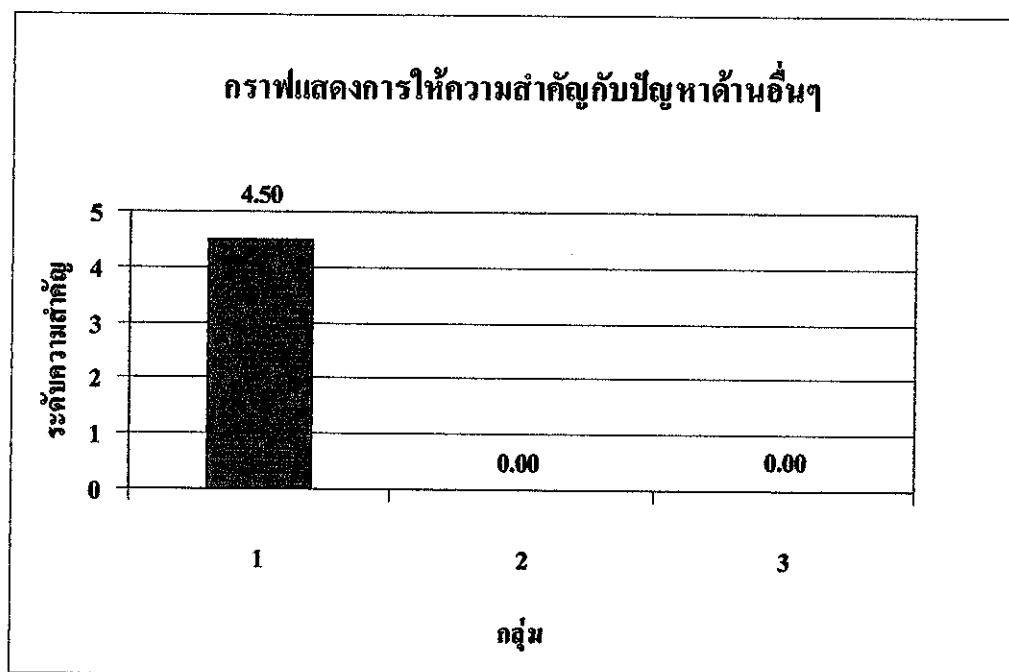
ข

รูปที่ 3.26 แผนภูมิแสดงการให้ความสำคัญกับปัญหาด้านอุปกรณ์เครื่องมือ/เครื่องจักร

ก



ก



ข

รูปที่ 3.27 แผนภูมิแสดงการให้ความสำคัญกับปัญหาด้านอื่นๆ