

รูปแบบการบาดเจ็บจากอุบัติเหตุของผู้สวมหมวกกันน็อค

Injury patterns of helmet - wearing accident

นายสุทธิภัทร	วรรณโกชน์	รหัส 54361459
นายอภิรักษ์	จันทะคุณ	รหัส 54361480
นายกถ้ำณรงค์	วงศ์ใหญ่	รหัส 54364429

ห้องสมุดคณะวิศวกรรมศาสตร์
รับที่รับ..... 30 ก.ย. 2558
เลขทะเบียน..... 16911820
เลขเรียกหนังสือ..... 48
มหาวิทยาลัยนเรศวร ๕๖๖ ๘

2697

ปริญญานิพนธ์นี้เป็นส่วนหนึ่งของการศึกษาหลักสูตรปริญญาวิศวกรรมศาสตรบัณฑิต
สาขาวิชาวิศวกรรมโยธา ภาควิชาวิศวกรรมโยธา
คณะวิศวกรรมศาสตร์ มหาวิทยาลัยนเรศวร
ปีการศึกษา 2557



ใบรับรองปริญญาานิพนธ์

ชื่อหัวข้อโครงการ	รูปแบบการบาดเจ็บจากอุบัติเหตุของผู้สวมหมวกกันน็อก
ผู้ดำเนินโครงการ	นายสุทธิภัทร วรรณโกชน์ รหัส 54361459
	นายอภิรักษ์ จันทะคุณ รหัส 54361480
	นายกล้าณรงค์ วงศ์ใหญ่ รหัส 54364429
ที่ปรึกษาโครงการ	ผศ.ดร.ทวีศักดิ์ ตะทะกระโทก
สาขาวิชา	วิศวกรรมโยธา
ภาควิชา	วิศวกรรมโยธา
ปีการศึกษา	2557

คณะวิศวกรรมศาสตร์ มหาวิทยาลัยนเรศวร อนุมัติให้ปริญญาานิพนธ์ฉบับนี้เป็นส่วนหนึ่ง
ของการศึกษาตามหลักสูตรวิศวกรรมศาสตรบัณฑิต สาขาวิชาวิศวกรรมโยธา

.....ที่ปรึกษาโครงการ
(ผศ.ดร.ทวีศักดิ์ ตะทะกระโทก)

.....กรรมการ
(อาจารย์บุญพล มีไชโย)

ชื่อหัวข้อโครงการ	รูปแบบการบาดเจ็บจากอุบัติเหตุของผู้สวมหมวกกันน็อก
ผู้ดำเนินโครงการ	นายสุทธิภัทร วรรณโกชน์ รหัส 54361459
	นายอภิรักษ์ จันทะคุณ รหัส 54361480
	นายกล้าณรงค์ วงศ์ใหญ่ รหัส 54364429
ที่ปรึกษาโครงการ	ผศ.ดร.ทวีศักดิ์ แตะกระโทก
สาขาวิชา	วิศวกรรมโยธา
ภาควิชา	วิศวกรรมโยธา
ปีการศึกษา	2557

บทคัดย่อ

ปริญญาานิพนธ์เล่มนี้ เป็นการศึกษาในรูปแบบการบาดเจ็บจากอุบัติเหตุของผู้สวมหมวกกันน็อกของผู้ขับขี่รถจักรยานยนต์ วัตถุประสงค์เพื่อลดการเกิดอุบัติเหตุและลดความรุนแรงของการเกิดอุบัติเหตุ ซึ่งเป็นประโยชน์ต่อผู้ขับขี่รถจักรยานยนต์ ทั้งทางด้านทรัพย์สินและชีวิต โดยจะศึกษาจากภาพการเกิดอุบัติเหตุที่เกี่ยวกับรถจักรยานยนต์ทางอินเทอร์เน็ต แล้วทำการวิเคราะห์เกี่ยวกับปัจจัยที่มีผลต่อการบาดเจ็บและเสียชีวิตของผู้ประสบอุบัติเหตุ กรณีการสวมหมวกนิรภัยจะช่วยให้ผู้ที่ประสบอุบัติเหตุรอดชีวิตได้มากน้อยเพียงใด รวมถึงสภาพอากาศและสิ่งแวดล้อมว่ามีผลต่อการขับขี่รถจักรยานยนต์หรือไม่ ที่ทำให้ผู้ประสบอุบัติเหตุรอดจากการเสียชีวิตลงได้ ซึ่งผลการศึกษาพบว่าการสวมหมวกกันน็อกจะช่วยให้ผู้ขับขี่รถจักรยานยนต์รอดชีวิตได้ร้อยละ 63 และช่วยไม่ได้ร้อยละ 37 และปัจจัยด้านอื่นก็มีผลต่อการเสียชีวิตของผู้ขับขี่ด้วย

Project title : Injury patterns of helmet-wearing accident
Name : Mr. Sutthipat Wannapoch ID. 54361459
: Mr. Apirak Jantakun ID. 54361480
: Mr. Klanarong Wongyai ID. 54364429
Project advisor : Assistant Prof. Dr. Thaweesak Taekratok
Major : Civil Engineering
Department : Civil Engineering
Academic year : 2014

Abstract

This thesis aims to study and analyze the injury patterns of helmet-wearing accident. This study will take benefit to asset and life of the riders. Receiving the data by follow up motorcycle related accidental events from the internet. Analysis of accidental factors, due to injury and death for example to wearing the helmet may help riders safe from the accident more than wearing nothing or not? Including the weather and environment effected to riders ability or not? Conclusion of study is wearing helmet can help the riders survived 63 percent and not 37 percent as well other factors too.

กิตติกรรมประกาศ

ปริญญานิพนธ์เรื่อง การศึกษารูปแบบการบาดเจ็บจากอุบัติเหตุของผู้สวมหมวกกันน็อกอันประกอบไปด้วย นายอภิรักษ์ จันทะคุณ , นายกล้าณรงค์ วงศ์ใหญ่ , นายสุทธิภัทร วรรณโกชน์ ขอขอบพระคุณต่อ บุคลากร องค์กรและหน่วยงานต่างๆ ที่ให้ความอนุเคราะห์ด้านข้อมูลข่าวสารและภาพประกอบจากการเกิดอุบัติเหตุของรถจักรยานยนต์ในสื่อออนไลน์ทางเฟสบุ๊ค ซึ่งเป็นประโยชน์ต่อการจัดทำปริญญานิพนธ์นี้อย่างยิ่ง จนทำให้สำเร็จลุล่วงไปได้ด้วยดีมีดังนี้

1. คุ้มภัยสมุทรปราการ ข่าว-ภาพ (Facebook)
2. หน่วยงานกู้ภัยโอโซนองค์ำ (Facebook)
3. คุ้มภัยตำรวจทางหลวงลำพูน (Facebook)
4. คุ้มภัยตำรวจทางหลวง เชียงใหม่ (Facebook)
5. หน่วยกู้ภัยอโศก จุฬมทวิทยาลัยราชภัฏร้อยเอ็ด (Facebook)
6. มูลนิธิร่วมกตัญญูหล่มสัก เพชรบูรณ์ (Facebook)
7. มูลนิธิรวมใจ อปพร. อ.เมืองเชียงใหม่ จ.เชียงใหม่ (Facebook)

คณะผู้ดำเนินโครงการวิศวกรรม

นายสุทธิภัทร วรรณโกชน์

นายอภิรักษ์ จันทะคุณ

นายกล้าณรงค์ วงศ์ใหญ่

พฤษภาคม พ.ศ. 2557

สารบัญ

	หน้า
ใบรับรองปริญญาโท.....	ก
บทคัดย่อภาษาไทย.....	ข
บทคัดย่อภาษาอังกฤษ.....	ค
กิตติกรรมประกาศ.....	ง
สารบัญ.....	จ
สารบัญตาราง.....	ช
สารบัญรูป.....	ซ
บทที่ 1 บทนำ.....	1
1.1 ความเป็นมาและความสำคัญของโครงการ.....	1
1.2 วัตถุประสงค์ของโครงการ.....	2
1.3 ประโยชน์ที่คาดว่าจะได้รับ.....	2
1.4 ขอบเขตการทำโครงการ.....	2
1.5 ขั้นตอนการดำเนินงาน.....	2
1.6 แผนการดำเนินงาน.....	3
บทที่ 2 การทบทวนเอกสารและวรรณกรรมที่เกี่ยวข้อง.....	4
2.1 แนวคิดเกี่ยวกับอุบัติเหตุ.....	4
2.2 ปัจจัยเสี่ยงที่สำคัญในการเกิดอุบัติเหตุจราจร.....	4
2.3 หมวกกันน็อกกับการช่วยชีวิต.....	5
2.4 ข้อมูลเบื้องต้นที่เกี่ยวกับหมวกกันน็อก.....	6
2.5 วรรณกรรมอื่นๆที่เกี่ยวข้อง.....	12
บทที่ 3 วิธีดำเนินโครงการ.....	17
3.1 วิธีการดำเนินโครงการ.....	17
3.2 แผนภาพแสดงความสัมพันธ์ปัจจัยการเกิดอุบัติเหตุที่เกี่ยวกับรถจักรยานยนต์.....	18
3.3 ขอบเขตของการศึกษาข้อมูล.....	19
3.4 หลักเกณฑ์ในการคัดเลือกรูปภาพ.....	19
3.5 องค์กรและหน่วยงานต่างๆที่ให้ความอนุเคราะห์ด้านข้อมูลข่าวสาร.....	19
บทที่ 4 วิเคราะห์ผลการศึกษา.....	29
4.1 ปัจจัยที่มีส่วนเกี่ยวข้องกับการเกิดอุบัติเหตุของรถจักรยานยนต์.....	29

สารบัญ (ต่อ)

	หน้า
บทที่ 5 สรุปผลการศึกษาและข้อเสนอแนะ.....	34
5.1 สรุปผลการศึกษา.....	34
5.2 ข้อเสนอแนะ.....	35
เอกสารอ้างอิง.....	36
ภาคผนวก ก. (การวิเคราะห์ข้อมูลของกรณีตัวอย่าง).....	37
ประวัติผู้ดำเนินโครงการ.....	88



สารบัญตาราง

ตารางที่	หน้า
3.1 แสดงการบันทึกข้อมูลที่ได้จากการศึกษา.....	20



สารบัญรูป

รูปที่	หน้า
2.1 แบบเต็มหน้า.....	6
2.2 แบบออฟไรด์.....	7
2.3 แบบเต็มใบหรือเปิดหน้า.....	7
2.4 แบบโมดูลา.....	8
2.5 แบบครึ่งใบ.....	8
2.6 ขนาดของหมวกกันน็อค.....	10
2.7 ส่วนประกอบของหมวกกันน็อค.....	12
2.8 ป้ายบังคับ.....	15
2.9 ป้ายเตือน.....	16
2.10 ป้ายแนะนำ.....	16
3.1 แสดงความสัมพันธ์ของการเกิดอุบัติเหตุเกี่ยวกับรถจักรยานยนต์.....	18
4.1 แสดงเวลาที่เกิดอุบัติเหตุ.....	29
4.2 แสดงสถานที่เกิดอุบัติเหตุ.....	30
4.3 แสดงสภาพผิวทางถนน.....	30
4.4 แสดง เพศ ที่มักจะเกิดอุบัติเหตุ.....	31
4.5 แสดงจำนวนผู้เสียชีวิตและบาดเจ็บ.....	31
4.6 แสดงลักษณะการเกิดอุบัติเหตุของรถจักรยานยนต์ชนกับคูกรณี.....	32
4.7 แสดงจำนวนของผู้สวมหมวกกันน็อค.....	32
4.8 แสดงการสวมหมวกกันน็อคสามารถช่วยให้ลดความรุนแรงและรอดชีวิต.....	33

บทที่ 1

บทนำ

"อุบัติเหตุ" หมายถึง "เหตุที่เกิดขึ้นโดยไม่ทันคิด" ถือกันว่าเป็นความบังเอิญที่เกิดขึ้นโดยไม่ได้ตั้งใจและไม่คาดฝันมาก่อน คำว่า "อุบัติเหตุ" ตรงกับคำว่า "accident" ในภาษาอังกฤษ ซึ่งทางการแพทย์หมายถึง "เหตุที่เกิดขึ้นโดยมิได้คาดฝัน ทำให้เกิดการเปลี่ยนแปลงทางเนื้อเยื่อ (tissue) และทางเมแทบอลิซึมของร่างกายให้ปรากฏ"

อุบัติเหตุทำให้เกิดบาดเจ็บ ทุพพลภาพ และถึงตายได้ แม้บางคนอาจเข้าใจตามความในนิยามข้างต้นว่า อุบัติเหตุเกิดขึ้นโดยไม่คาดฝันนั้น เป็นคราวเคราะห์ของผู้ประสบซึ่งหลีกเลี่ยงไม่ได้ แต่ความเป็นจริงหาเป็นเช่นนั้นไม่ ในทางตรงกันข้ามอุบัติเหตุย่อมป้องกันได้และหลีกเลี่ยงได้หากไม่ประมาท จึงมีความสำคัญที่เราต้องมาศึกษา เพื่อหาทางป้องกันลดหย่อนความเสียหายที่เกิดขึ้นจากอุบัติเหตุ

การเกิดอุบัติเหตุบนทางถนนในปัจจุบันมีหลากหลายรูปแบบ ไม่ว่าจะเป็นรถจักรยานยนต์และรถยนต์ ฯลฯ ล้วนแล้วแต่ประสบอุบัติเหตุได้กันทั้งนั้น ซึ่งการเกิดอุบัติเหตุส่วนใหญ่มันเกิดจากการขับซัดด้วยความประมาท การทำผิดกฎจราจร รวมถึงสภาพแวดล้อมที่ไม่เอื้ออำนวย เป็นต้น ผลที่ตามมาทำให้เกิดการสูญเสียทรัพย์สิน การบาดเจ็บและการเสียชีวิต คนบางส่วนมักจะมองข้ามการป้องกันการเกิดอุบัติเหตุ เพราะเราไม่สามารถคาดเดาเหตุการณ์ที่จะเกิดขึ้นได้ในอนาคต ยุคสมัยนี้เรามักจะพบว่าเกิดการเกิดอุบัติเหตุบนทางถนนส่วนใหญ่มาจากการขับซัดรถจักรยานยนต์ ซึ่งการสวมหมวกกันน็อกถือเป็นแนวท้าวป้องกันที่ช่วยลดความรุนแรงของการบาดเจ็บและการเสียชีวิตของผู้ขับขี่ในปัจจุบันลงได้

1.1 ความเป็นมาและความสำคัญของโครงการ

เนื่องจาก การเกิดอุบัติเหตุที่เกี่ยวกับรถจักรยานยนต์ในปัจจุบัน เกิดขึ้นอย่างมากมายทำให้เกิดการสูญเสียทั้งชีวิตและทรัพย์สินเป็นอันมาก ดังนั้นกลุ่มของข้าพเจ้าจึงได้ทำการศึกษาและวิเคราะห์เกี่ยวกับการเกิดอุบัติเหตุของผู้ขับขี่รถจักรยานยนต์ที่สวมหมวกกันน็อกและไม่สวมหมวกกันน็อก รวมถึงลักษณะการเสียชีวิตของผู้ประสบอุบัติเหตุจากสื่อ (Facebook) ที่เกี่ยวข้องกับรถจักรยานยนต์ ว่ามีปัจจัยที่ทำให้เกิดการบาดเจ็บและการเสียชีวิตเนื่องจากสาเหตุใด เพราะอะไร ซึ่งการวิเคราะห์ในส่วนนี้จะเน้นไปในเรื่องการสวมหมวกกันน็อกว่ามีส่วนในการช่วยให้ลดความรุนแรงของการบาดเจ็บและรอดชีวิตได้หรือไม่ อย่างไร เพื่อจะได้เป็นการลดความเสียหายที่เกิดจากการประสบอุบัติเหตุของผู้ขับขี่รถจักรยานยนต์

1.2 วัตถุประสงค์ของโครงการ

1.2.1 เพื่อศึกษาข้อมูลและวิเคราะห์ปัจจัยที่ส่งผลต่อการเกิดอุบัติเหตุและความรุนแรงของผู้ขับขี่รถจักรยานยนต์

1.2.2 เพื่อศึกษาว่าการสวมหมวกกันน็อคช่วยให้ผู้ขับขี่รถจักรยานยนต์รอดชีวิตจากการประสบอุบัติเหตุมากน้อยเพียงใด

1.2.3 เพื่อศึกษาจำนวนผู้สวมหมวกกันน็อคบนท้องถนน

1.3 ประโยชน์ที่คาดว่าจะได้รับ

1.3.1 ทำให้ได้ทราบลักษณะของการเกิดอุบัติเหตุอันนำไปสู่การบาดเจ็บและเสียชีวิต

1.3.2 ทำให้ทราบว่าผู้ขับขี่รถจักรยานยนต์มีการป้องกันการเกิดอุบัติเหตุมากน้อยเพียงใด

1.3.3 ได้ทราบถึงสาเหตุและปัจจัยที่ทำให้การเกิดอุบัติเหตุของรถจักรยานยนต์

1.3.4 ได้เรียนรู้เกี่ยวกับทักษะการวิเคราะห์ข่าวหรือภาพเหตุการณ์ต่างๆ

1.3.5 จะได้ทราบว่า การสวมหมวกกันน็อคมีส่วนช่วยในการลดการบาดเจ็บและเสียชีวิตลงหรือไม่ อย่างไร

1.3.6 ทำให้ทราบว่า การเกิดอุบัติเหตุแบบไหน ที่ต่อให้หมวกกันน็อคก็ไม่สามารถช่วยให้รอดจากการเสียชีวิตได้

1.4 ขอบเขตการทำโครงการ

1.4.1 ศึกษาและวิเคราะห์ลักษณะการเกิดอุบัติเหตุของรถจักรยานยนต์จากสื่อออนไลน์ทางเฟซบุ๊ก ตั้งแต่ เดือนเมษายน 2557 - เดือนเมษายน 2558

1.4.2 ศึกษาและวิเคราะห์การสวมหมวกกันน็อคว่าสามารถช่วยลดอัตราการบาดเจ็บและการเสียชีวิตหรือไม่ อย่างไร

1.4.3 ศึกษาและวิเคราะห์ปัจจัยที่ทำให้เกิดอุบัติเหตุของรถจักรยานยนต์

1.5 ขั้นตอนการดำเนินงาน

1.5.1 รับหัวข้อโครงการที่ได้รับมอบหมาย

1.5.2 ศึกษาหัวข้อโครงการให้เข้าใจ แล้วไปค้นคว้าหาข้อมูลทางสื่อออนไลน์

1.5.3 นำข้อมูลที่ได้มาวิเคราะห์เชิงหลักการและเหตุผล

1.5.4 สรุปผลการทำโครงการ

1.5.5 จัดทำการเขียนโครงการวิศวกรรม

1.6 แผนการดำเนินงาน

กิจกรรม	เดือน พฤศจิกายน				ธันวาคม				มกราคม				กุมภาพันธ์				มีนาคม			
	1	2	3	4	1	2	3	4	1	2	3	4	1	2	3	4	1	2	3	4
1. กำหนดเกณฑ์และขอบเขตในการศึกษา																				
2. สืบค้นข้อมูลจากสื่อทาง Facebook																				
3. คัดเลือกกรณีตัวอย่าง																				
4. วิเคราะห์ข้อมูลเชิงหลักการและเหตุผล																				
5. เขียนโครงการ																				

บทที่ 2

การทบทวนเอกสารและวรรณกรรมที่เกี่ยวข้อง

การศึกษาเรื่องรูปแบบการบาดเจ็บจากอุบัติเหตุของผู้สวมหมวกกันน็อค ผู้ศึกษาได้ทำการสืบค้นและรวบรวมแนวความคิด รวบรวมผลการศึกษจากตำรา เอกสารและงานเอกสารที่เกี่ยวข้อง และนำมาเป็นแนวทางการศึกษาดังนี้

2.1 แนวคิดเกี่ยวกับอุบัติเหตุ

2.2 ปัจจัยเสี่ยงที่สำคัญในการเกิดอุบัติเหตุจราจร

2.3 หมวกกันน็อคกับการช่วยชีวิต

2.4 ข้อมูลเบื้องต้นเกี่ยวกับหมวกกันน็อค

2.5 วรรณกรรมอื่นๆที่เกี่ยวข้อง

2.1 แนวคิดเกี่ยวกับอุบัติเหตุ

2.1.1 ความหมายของอุบัติเหตุและอุบัติเหตุ

อุบัติเหตุหมายถึงเหตุการณ์ที่เกิดขึ้นโดยไม่คาดคิด ความบังเอิญ (ราชบัณฑิตยสถาน 2542:1385) อุบัติเหตุ หมายถึง เหตุการณ์ที่ไม่พึงประสงค์ ที่อาจเกิดจากการที่ไม่ได้คาดคิดไว้ล่วงหน้าหรือไม่ทราบล่วงหน้า หรือขาดการควบคุม แต่เมื่อเกิดขึ้นแล้วมีผลให้เกิดการบาดเจ็บหรือความเจ็บป่วยจากการทำงาน หรือเสียชีวิต หรือความสูญเสียต่อทรัพย์สิน หรือความเสียหายต่อสภาพแวดล้อมในการทำงานหรือต่อสาธารณชน (สำนักงานมาตรฐานอุตสาหกรรม, 2542:34) อุบัติเหตุ หมายถึง เหตุการณ์อุบัติการณ์ทุกชนิดที่เกิดขึ้นโดยไม่มีการคาดคิดมาก่อน ทำให้เกิดความเสียหายต่อทรัพย์สิน ชีวิต ทรัพยากรต่างๆ (วิทยา อยู่สุข, 2544:127) อุบัติภัย หมายถึง ภัยที่เกิดขึ้นจากอุบัติเหตุ(ราชบัณฑิตยสถาน 2542:1385)

2.1.2 อุบัติเหตุจราจร (Transportation or traffic accident)

หมายถึง เหตุที่เกิดขึ้นเนื่องจากการคมนาคมหรือการขนส่ง ได้แก่ อุบัติเหตุทางบก อุบัติเหตุทางน้ำ อุบัติเหตุทางรถไฟและอุบัติเหตุทางอากาศ ซึ่งอุบัติเหตุจราจรทางบก เป็นอุบัติเหตุที่มีปริมาณในการเกิดบ่อยครั้งมากที่สุด

2.2 ปัจจัยเสี่ยงที่สำคัญในการเกิดอุบัติเหตุจราจร

การเกิดอุบัติเหตุจราจรสามารถเกิดขึ้นได้ ทุกเวลาทุกนาทีเมื่อเริ่มใช้รถยนต์พาหนะ มีอัตราเสี่ยงในการเกิดอุบัติเหตุจราจรอยู่ตลอดเวลา ซึ่งกองบังคับการตำรวจจราจร ได้ชี้ให้เห็นถึงปัจจัยหลักส่งเสริมการเกิดอุบัติเหตุจราจร ดังนี้ (กองบังคับการตำรวจจราจร อ่างใน ศรีศักดิ์สุนทรไชย, เยาวภา ปันทุพันธ์, 2545: 373 - 374)

2.2.1 ความประมาท "ความประมาท เป็นหนทางแห่งความตาย" คือ พุทธสุภาษิตที่กล่าว

เป็นสังขะธรรมนานับพันปี ความประมาทเป็นสาเหตุหลักสำคัญที่ก่อให้เกิดอุบัติเหตุได้โดยง่ายและบ่อยที่สุด เพราะผู้ที่ใช้การจราจรมักไม่ตระหนักถึงภัยอันตรายที่อาจเกิดขึ้น ทำให้ขาดความระมัดระวัง ประมาทเลินเล่อ ส่งผลให้เกิดความสูญเสียอย่างไม่คาดฝันจากอุบัติเหตุที่เกิดขึ้น

2.2.2 เพิกเฉยต่อกฎจราจรความหายนะในชีวิตและทรัพย์สิน ไม่อาจจะหลีกเลี่ยงได้ถ้าเกิดอุบัติเหตุ ดังนั้นกฎจราจรจึงเป็นกลไกสำคัญประการหนึ่งที่จะช่วยควบคุม และลดอัตราเสี่ยงต่อการเกิดอุบัติเหตุ หากบุคคลที่จำเป็นต้องใช้เส้นทางสัญจรไม่เคารพกฎจราจรจะทำให้ประสบอุบัติเหตุได้ กลไกของกฎจราจรที่ต้องระลึกถึงอยู่เสมอ คือ พึงใช้กฎจราจรอย่างถูกวิธีและถูกต้อง ซึ่งช่วยให้สามารถลดความเสี่ยงของอุบัติเหตุ

2.2.3 สภาพแวดล้อม มีส่วนช่วยสนับสนุนให้เกิดอันตรายจากการจราจรได้ง่าย สภาพดังกล่าวคือ ระบบการจราจร สภาพการจราจรขั้วไขว้ แออัด และไร้ระเบียบ จัดเป็น ปัญหาชั้นวิกฤตที่ผู้เดินทางสัญจรประสบกับปัญหาอุบัติเหตุจราจร เนื่องจากพบว่าสภาพการจราจร สร้างอุปสรรคการเคลื่อนตัวของยานพาหนะ ทำให้ผู้เดินทางสัญจรนึกแต่ถูกระเบิด่วนของตนเอง ไม่คาดคิดต่อกัยอันตรายที่จะเกิดขึ้นข้างหน้าจากการขาดความระมัดระวัง

2.2.4 สภาพภูมิประเทศ พื้นผิว เส้นทางจราจร อุบัติเหตุจราจรสามารถเกิดขึ้นได้ ถ้าหากมีการเดินทางเข้าไปในลักษณะภูมิประเทศ พื้นที่ ที่ไม่คุ้นเคย รวมถึงลักษณะของเส้นทางคมนาคม มีสภาพที่ไม่เอื้ออำนวยความสะดวก สบาย เส้นทาง เบี่ยง ลื่น หรือมีสภาพขรุขระ เป็นหลุมเป็นบ่อ หรือมีสิ่งกีดขวางบนเส้นทางจราจร รวมถึงระบบแสงไฟสำหรับการจราจร

2.2.5 สภาพอากาศ อากาศที่แปรเปลี่ยนระดับเบา-รุนแรง เช่น ฝนตก, หมอกลงจัด, พายุฝน ฟ้าคะนอง, คลื่นลมแรง สร้างทัศนวิสัยที่เลวร้ายกีดตันสภาพการจราจรให้เกิดอันตรายจากอุบัติเหตุได้ ถ้าไม่มีมาตรการที่ป้องกันรัศมีทัศนวิสัย

2.2.6 สภาพร่างกาย การมีโรค และความไม่สมบูรณ์ หรือความบกพร่องของร่างกาย ช่วยส่งเสริมให้เกิดอุบัติเหตุจราจรได้เช่นกัน โดยมากพบบ่อยในกรณีความพิการทางกายภาพของผู้บังคับยานพาหนะ จึงทำให้ผู้บังคับยานพาหนะมีประสิทธิภาพไม่ดีพอ สำหรับการเลือกตัดสินใจบังคับยานพาหนะเมื่อเกิดเหตุการณ์เสี่ยง ต่ออุบัติเหตุ นอกจากนี้ ยังพบว่าภาวะโรคอ้วน มีความสัมพันธ์กับภาวะการเจ็บป่วย และโรคต่างๆ นับเป็น ปัจจัยกระตุ้นให้เกิดอุบัติเหตุจราจรถึงแก่ชีวิตได้ เพราะโรคอ้วนก่อให้เกิดการร่งงอนจากการคั่งของก๊าซคาร์บอนไดออกไซด์ ส่งผลให้เกิดอาการหลับในขณะขับรถ

2.2.6 สภาพทางจิตใจ ความไม่สมบูรณ์ หรือความบกพร่องของจิตใจ ช่วยส่งเสริมให้เกิดอุบัติเหตุจราจรได้เช่นกัน ถ้าบุคคลนั้นๆ มีภาวะจิตใจที่ไม่ปกติ หรือไม่มีวุฒิภาวะเพียงพอที่จะแก้ไขเหตุการณ์ ปัญหาเฉพาะหน้าให้รอดพ้นภาวะวิกฤตจากอุบัติเหตุที่อาจเกิดขึ้นได้ตลอดเวลา

2.3 หมวกกันน็อกกับการช่วยชีวิต

จากผลการศึกษาผู้บาดเจ็บจากการใช้รถจักรยานยนต์ในประเทศไทย และต่างประเทศยืนยันชัดเจนตรงกัน การสวมหมวกนิรภัยจะช่วยลดความเสี่ยงและความรุนแรงของการบาดเจ็บที่ศีรษะลงได้ 72% และลดความเสี่ยงการเสียชีวิตได้ถึง 39% ในกรณีที่ใช้ความเร็วไม่ สูงมากนักขณะเกิดอุบัติเหตุ

2.4 ข้อมูลเบื้องต้นที่เกี่ยวกับหมวกกันน็อก

หมวกกันน็อกที่ใส่อยู่ทุกวันนี้ มีหลากหลายแบบ ซึ่งหมวกกันน็อกตามมาตรฐานสากลสามารถแบ่งออกเป็น 5 ชนิดหลัก ๆ ดังนี้

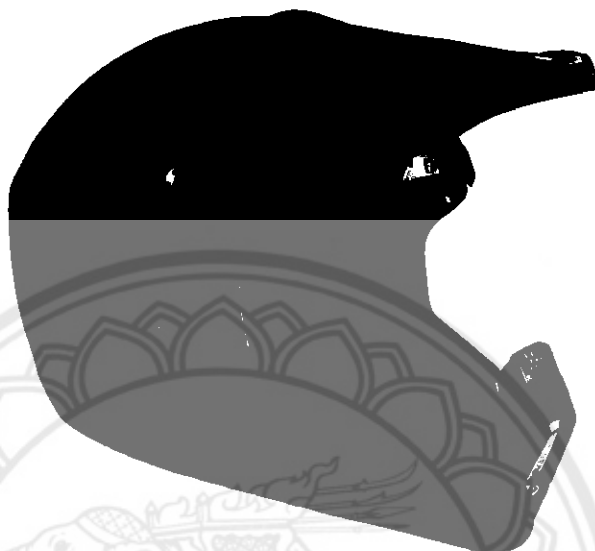
2.4.1 ชนิดของหมวกกันน็อก

แบบเต็มหน้า (Full Face) เป็นหมวกกันน็อกที่ออกแบบมาให้รับกับกะโหลกศีรษะของมนุษย์ ปกป้องครอบคลุมตั้งแต่ท้ายทอยไปจนถึงปลายคาง มีช่องเจาะบริเวณตาและจมูกเพื่อให้มองเห็นและหายใจได้สะดวก ปิดด้วยกระจกบังลม ซึ่งอาจมีสีที่แตกต่างกันออกไป แต่กฎหมายไทยระบุว่ากระจกบังลมต้องใสพอจะมองเห็นใบหน้าผู้ขับขี่ได้ ไม่เช่นนั้นก็อาจโดนปรับเช่นกัน นอกจากนี้หมวกกันน็อกชนิดเต็มใบหน้ายังมีผลการวิจัยชี้ว่าสามารถปกป้องผู้ขับขี่ได้เป็นอย่างดี เนื่องจากผู้เสียชีวิตจากรถจักรยานยนต์มักบาดเจ็บที่บริเวณคางมากถึง 35 เปอร์เซ็นต์



รูปที่ 2.1 แบบเต็มหน้า

แบบออฟโร้ด, มอเตอร์ครอส (Off road, Motocross) หมวกกันน็อกชนิดนี้ดัดแปลงมาจากแบบเต็มหน้าเพื่อใช้ขี่แบบออฟโร้ดโดยเฉพาะ มีความปลอดภัยเช่นเดียวกับแบบเต็มหน้า โดยเพิ่มส่วนบังแดดและยึดบริเวณที่ปิดคางออกมาให้เห็นอย่างชัดเจน เพื่อป้องกันโคลนที่ปลิวมาขณะขับขี่ แต่ได้ถอดกระจกบังลมออกเพื่อให้อากาศผ่านได้สะดวก ซึ่งผู้ขับขี่ส่วนใหญ่จะเลือกสวมแว่นตาครอบเพื่อป้องกันโคลนที่ปลิวเข้ามา



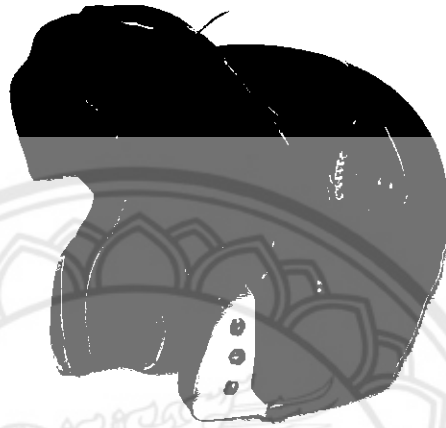
รูปที่ 2.2 แบบออฟโร้ด

แบบเต็มใบหรือเปิดหน้า (Open face) ในต่างประเทศเรียกหมวกชนิดนี้ว่าแบบ 3/4 ซึ่งก็เรียกตามรูปร่างของมันคือครอบคลุมหัวเพียง 3 ใน 4 เท่านั้น แต่เป็นหมวกที่ได้รับความนิยมมากที่สุด แม้ว่าจะไม่สามารถปกป้องได้ทั้งใบหน้าก็ตาม หมวกชนิดนี้ จะมีกระจกบังลมครอบทั้งใบ ซึ่งช่วยป้องกันฝุ่นและแมลง



รูปที่ 2.3 แบบเต็มใบหรือเปิดหน้า

แบบโมดูลา (Modular) เป็นหมวกกันน็อกรูปร่างแบบเดียวกับแบบเต็มใบ แต่สามารถพับส่วนคางขึ้นมาได้ พัฒนามาจากแบบเต็มใบซึ่งไม่มีที่ปิดคาง โดยหมวกชนิดนี้ได้รับความนิยมมากในหมู่ตำรวจในต่างประเทศ เพราะสามารถเปิดบริเวณปากเพื่อพูดคุยหรือแม้กระทั่งกินอาหารได้ทันทีโดยไม่ต้องถอดหมวก และยังให้การปกป้องบริเวณคางเช่นเดียวกับแบบเต็มหน้าอีกด้วย แต่อย่างไรก็ตามหมวกชนิดนี้ยังมีมาตรฐาน 2 แบบได้แก่ -P ซึ่งแปลว่าออกแบบให้ปกป้องบริเวณคาง กับ -NP แปลว่าไม่ได้ออกแบบเพื่อรองรับบริเวณคาง



รูปที่ 2.4 แบบโมดูลา

แบบครึ่งใบ มีลักษณะครอบเพียงด้านบนของหัวเท่านั้น ซึ่งเป็นส่วนที่หน่วยงานมาตรฐานทั้ง SNELL และ DOT กำหนดเป็นขั้นต่ำสุดสำหรับผ่านมาตรฐาน โดยหมวกชนิดนี้ได้รับความนิยมช่วงยุค 1960 ปัจจุบันหลายหน่วยงานในต่างประเทศยกเลิกมาตรฐานความปลอดภัยสำหรับหมวกชนิดนี้แล้ว เนื่องจากไม่สามารถปกป้องส่วนท้ายทอยซึ่งมีความสำคัญได้



รูปที่ 2.5 แบบครึ่งใบ

หมวกกันน็อกให้ใช้ได้ 3 แบบ คือ หมวกกันน็อกแบบปิดเต็มหน้า หมวกกันน็อกแบบเต็มใบ และหมวกกันน็อกแบบครึ่งใบ ในกรณีที่ได้มีการกำหนดมาตรฐานผลิตภัณฑ์อุตสาหกรรมสำหรับหมวกกันน็อกแบบใดไว้ตามกฎหมายว่าด้วยมาตรฐานผลิตภัณฑ์อุตสาหกรรมแล้ว หมวกกันน็อกที่จะใช้ต้องเป็นไปตามมาตรฐานผลิตภัณฑ์อุตสาหกรรม

2.4.2 มาตรฐานของหมวกกันน็อก

สินค้าทุกอย่างต้องมีมาตรฐานรับรอง และหมวกกันน็อกก็เป็นของที่ต้องมีการทดสอบมาตรฐานมากด้วยเช่นกัน โดยมาตรฐานเหล่านี้จะทดสอบทั้งความแข็งแรง ความสะดวกสบายต่าง ๆ ในการสวม ซึ่งทั่วโลกจะมีหน่วยงานดูแลมาตรฐานต่าง ๆ ดังนี้

มาตรฐาน SNELL 2000

เป็นมาตรฐานที่ใช้กันมากในหลายประเทศ ซึ่งได้รับการยอมรับเพราะมีการปรับปรุงมาตรฐานอยู่ตลอดเวลาเพื่อให้สอดคล้องกับอุบัติเหตุที่สามารถเกิดขึ้นได้ในปัจจุบัน โดยมีทั้งการทดสอบความแข็งแรงของหมวกในลักษณะต่าง ๆ รวมถึงความสะดวกสบายในการสวมใส่ และไม่บดบังทัศนวิสัยอีกด้วย

มาตรฐาน DOT (FMVSS 218)

กำหนดขึ้นโดยสำนักงานขนส่งของประเทศสหรัฐฯ ซึ่งเป็นที่นิยมเช่นเดียวกับ SNELL แต่มีเกณฑ์ที่แตกต่างออกไป โดยนอกจากจะทดสอบมาตรฐานที่ตัวหมวกกันน็อกแล้ว DOT ยังดูไปถึงคุณภาพโรงงานและความสามารถในการผลิตด้วยว่าเพียงพอต่อความต้องการของตลาดหรือไม่ เพื่อที่ทุกคนจะได้มีหมวกกันน็อกใช้กันอย่างทั่วถึง

มาตรฐาน E 2205

มาตรฐานนี้เป็นที่นิยมมากในทวีปยุโรป โดยมีวิธีการทดสอบที่แตกต่างจากของ SNELL และ DOT โดยใช้วิธีทดสอบแรงกระแทกแบบ 3 แกนซึ่งจะมีความรุนแรงกว่ามาตรฐานอื่น ๆ ซึ่งการทดสอบนี้จะใช้กับหมวกกันน็อกที่ใช้ในการแข่งขันรถจักรยานยนต์ในยุโรป จึงทำให้มาตรฐาน E 2205 เป็นที่รู้จักและได้รับความไว้วางใจนั่นเอง

มาตรฐาน JIS T 8133:2000

เป็นมาตรฐานการทดสอบที่คิดค้นและบังคับใช้ในประเทศญี่ปุ่น โดยนำเอาจุดเด่นของมาตรฐาน DOT และ E 2205 มารวมกัน ซึ่งการทดสอบจะแบ่งออกตามประเภทของหมวก เช่น หากเป็นหมวกแบบเต็มใบก็จะทดสอบด้วยแรงกด 2 ครั้ง หรือหากเป็นแบบครึ่งใบก็จะใช้แรงเพียงครั้งเดียว เป็นต้น

มาตรฐาน มอก. TIS 369-2539

แค่ชื่อก็คงจะทำให้ทราบแล้วว่าเป็นมาตรฐานของประเทศไทยเรานั่นเอง ซึ่งมาตรฐานนี้เป็นมาตรฐานที่บังคับให้ผู้ผลิตและผู้นำเข้าหมวกกันน็อกจำหน่ายใช้งานในประเทศไทยต้องยึดถือ โดยปัจจุบันได้ใช้ร่วมกับมาตรฐานนานาชาติ UNECE R22 เพื่อให้สอดคล้องและเป็นไปตามมาตรฐานโลก

2.4.3 การเลือกใช้หมวกกันน็อก

โครงสร้างหมวก โดยทั่วไปแล้วเปลี่ยนนอกของหมวกกันน็อกทำมาจากวัสดุ polycarbonate และ Plastic มีการใช้กันอย่างแพร่หลายเนื่องจากราคาถูกส่วนวัสดุ Carbon Fiber, Carbon Kevlar, Fiberglass นั้นจะมีราคาแพงจึงจะถูกใช้เป็นโครงสร้างหมวกที่มีคุณภาพสูงและราคาแพงตามไปด้วย

ฉนวนหุ้มศีรษะ (Liner) เลือกที่ถอดและเปลี่ยน Liner ซ้ำในได้ เมื่อเราใช้ไปนานๆ สัก 2 ปีขึ้นไป Liner ย่อมบางลงไปจึงควรที่จะเปลี่ยนเพื่อให้กระชับขึ้นมา Liner ด้านในควรนุ่มสบาย ควรถอดเปลี่ยนและทำความสะอาดได้ เพราะการสวมใส่หมวกกันน็อกนั้นมีความอับชื้นสูง อาจจะมีกลิ่นที่ไม่พึงปรารถนาเกิดขึ้น

วัสดุช่วยลดแรงกระแทก (Expandable Polystyrene,EP8) ส่วนใหญ่เป็นโฟมอยู่ด้านใน Liner บางยี่ห้อเป็นแผ่นโฟมทั้งแผ่น บางยี่ห้อทำโฟมเป็นร่องเพื่อลดแรงกระแทก คือโฟมซึ่งสามารถแตกหักได้เสมอและมีการเสื่อมสภาพ นั่นคือเหตุผลที่สำคัญว่าทำไมเมื่อเกิดอุบัติเหตุขึ้นหรือมีอายุการใช้งานที่ยาวนาน จึงจำเป็นต้องมีหมวกกันน็อกใหม่

ขนาดและความพอดี ควรทดลองสวมดูก่อนซื้อ แม้ว่าจะรู้ขนาดของศีรษะตัวเองแล้วก็ตาม หมวกต้องกระชับพอดี ไม่หลวมเมื่อคาดสายรัดคางแล้ว (ควรบีบนิดหน่อย เพราะใช้ไปสัักพักฟองน้ำที่แก้มจะยุบตัวตามขนาดศีรษะ) ทดลองหันซ้ายขวาดู ทดลองหันซ้ายขวาดู ทดลองเอามือผลักหมวกดูว่าศีรษะกับหมวก หันไปด้วยกันหรือไม่ ถ้าหันไปตามมือเฉพาะหมวก ก็แสดงว่าไม่พอดี หากเกิดอุบัติเหตุจริงๆ หมวกที่พอดีกับหัวของเราจะไม่มีช่องว่าง ให้หัวขยับได้ แรงกระแทกจะซึมซับได้ดีกว่า

มาตรฐานการรับรอง โดยทั่วไปมาตรฐานต่างๆ จะปิดโชว์ที่ขอบหมวกกันน็อก มาตรฐานความปลอดภัย สำหรับหมวกกันน็อกที่ใช้ในการขับขี่รถจักรยานยนต์บนท้องถนนโดยตรง คือ D.O.T เป็นมาตรฐานของประเทศสหรัฐอเมริกา มาตรฐานอื่นๆ ได้แก่ SNELL ของญี่ปุ่น ECE R22.05 เป็นสหภาพยุโรป (EU) ส่วน มอก. มาตรฐานของไทยนั้นกำลังจะปรับเปลี่ยนเป็นมาตรฐาน ECE R22.05 ให้สากลมากขึ้น

อื่นๆ ควรเลือกหมวกกันน็อกที่มีช่องระบายลม และควรเปิดใช้งานบ้างเพื่อให้อากาศถ่ายเทได้สะดวก ควรจะเลือกกระบังลมที่เป็นแบบ Anti-fog (กันฝ้า) สายรัดคางควรจะเป็นแบบร้อยห่วง กลับจะดีกว่าแบบอื่น เพราะแบบคลิปล็อคอาจมีโอกาสนหลุดได้

MOTORCYCLE HELMET SIZE CHART						
Model	XS	S	M	L	XL	XXL
CM	53-54	55-56	57-58	59-60	61-62	63-64
INCHES	20.9/21.3	21.7/22	22.4/22.8	23.2/23.6	24/24.4	24.8/25.2

รูปที่ 2.6 ขนาดของหมวกกันน็อก

2.4.4 ส่วนประกอบของหมวกกันน็อก

เปลือกหมวก (Shell) เปลือกหมวกเป็นด่านแรกที่รับแรงกระแทกแล้วกระจายไปรอบๆ เปลือกและดูดซับแรงไว้ ทำจากวัสดุเนื้อแข็ง มีสองแบบคือ โพลีคาร์บอเนต และเส้นใยสาน

โพลีคาร์บอเนต (Poly-carbonate) หรือพลาสติกฉีดเข้าไปในแม่พิมพ์ตามทรงหมวกที่ต้องการ พบได้ในหมวกรุ่นต่างๆที่ราคาไม่สูง ข้อดีของมันคือทำงาน ใช้เวลาในการผลิตสั้น ใช้แรงงานน้อย ราคาไม่แพง แต่ก็มีข้อเสียคือจะมีความหนาแน่นมากกว่าหมวกแบบเส้นใยสาน น้ำหนักมากกว่า (ในขนาดเดียวกัน) แบบเส้นใยสาน จะทำจากเส้นใยสานวางซ้อนกันเป็นชั้นๆ โดยสามารถเพิ่ม/ลดความหนาของชั้นเส้นใยตามตำแหน่งต่างๆให้มีความเหมาะสมกับการใช้งานได้

ชั้นโฟม (EPS Liner) ชั้นโฟมมีหน้าที่ซับและกระจายแรงกระแทกกระหว่างศีรษะกับเปลือกหมวก ทำจาก EPS (expanded polystyrene) ซ้อนเข้าด้วยกัน เมื่อรับแรงกระแทกแล้วชั้นโฟมนี้จะเสียรูปและไม่สามารถรับแรงกระแทกได้เต็มประสิทธิภาพอีกต่อไป ดังนั้นเช่นเดียวกับเปลือกหมวก ถั่วลันเตาหรือตกรถแรงๆต้องทิ้ง (ถึงแม้ว่ามาตรฐานความปลอดภัยบางอย่างจะกำหนดให้ชั้นโฟมตั้งรับแรงกระแทกสองครั้ง แต่ว่าถั่วลันเตาก็คงกระแทกพื้นมากกว่าสองครั้งอยู่ดีเพราะฉะนั้นเปลี่ยนใหม่)

ฟองน้ำ (Comfort Liner) ชั้นฟองน้ำมีหลายหน้าที่ หน้าที่หลักคือทำให้ใส่พอดี หมวกกระชับกับศีรษะไม่หมุนหรือขยับทั้งตอนขี่และเมื่อรถล้ม ช่วยซับเสียง ซับเหงื่อและไขมันจากหัวเราที่จะไปทำปฏิกิริยากับชั้นโฟม หมวกที่ดีควรสามารถถอดฟองน้ำออกมาซักได้ AGV ทั้ง Corsa และ Pista สามารถถอดฟองน้ำออกมาซักทำความสะอาดได้ทุกชิ้น หมวกที่พอดีคือใส่แล้วพอดีกับรอบศีรษะ (บริเวณรอบหน้าผากและขมับ) ต้องไม่รู้สึกรู้ว่ามีแรงกดที่จุดใดจุดหนึ่งมากเกินไป และไม่หลวมเกินไป ชุดฟองน้ำของ AGV Corsa และ Pista จะสามารถปรับแต่งให้พอดีกับศีรษะผู้ใส่ให้มากที่สุด ในชุดมีทั้งฟองน้ำเสริมด้านหลังศีรษะ ฟองน้ำเสริมตรงหู และส่วนบนศีรษะสามารถปรับให้เหมาะสมกับรูปทรงของศีรษะได้

ชีลด์ (Visor or face shield) ปกติชีลด์ หรือหน้ากาก มีหน้าที่กันลมและเศษหิน วัสดุเข้ามากกระทบใบหน้า โดยปกติชีลด์ที่มีคุณภาพจะทำจากวัสดุที่เป็นโพลีคาร์บอเนตมีความเหนียวทนทาน และสามารถรับแรงปะทะได้ในระดับหนึ่งโดยไม่แตก หมวก AGV Corsa และ Pista ใช้ชีลด์ร่วมกัน โดยชีลด์รุ่นนี้มีความเหนียวและทนทานมากสามารถทนกระสุนปืน .22 ได้ ยิ่งไปกว่านั้นยังมีการออกแบบให้ลดการบิดเบี้ยวของภาพเนื่องจากการหักเหของแสงด้วย ทำให้สามารถเห็นภาพที่เหมือนจริงที่สุด

สายรัดคาง (Retention System) สายรัดคางทำจากวัสดุไนลอนที่เหนียวและทนต่อแรงดึง จะถูกยึดด้วยรีเวดเข้ากับเปลือกหมวก ตัวล๊อคจะมีสองแบบคือ Double D-Ring และแบบหัวเข็มขัด ล็อค โดยสายรัดคางรีเวดและตัวล๊อคต้องถูกทดสอบความทนทานต่อแรงดึง ดังนั้นจึงมั่นใจได้ว่าตัวล๊อคทั้งสองแบบมีประสิทธิภาพ ไม่ต่างกัน ตัวล๊อคแบบ D-Ring มีชิ้นส่วนน้อยกว่าจึงทำให้มีโอกาสพังได้ยากกว่า แต่แบบเข็มขัดล๊อคก็จะใช้งานได้สะดวกกว่า โดยทั่วไปเราจะพบตัวล๊อคแบบ Double D-Ring บนหมวกเกรดดีหรือเกรดที่ใช้ในการแข่งขัน



รูปที่ 2.7 ส่วนประกอบของหมวกกันน็อก

2.5 วรรณกรรมอื่นๆที่เกี่ยวข้อง

2.5.1 พระราชบัญญัติจราจรทางบก

พระราชบัญญัติจราจรทางบก พ.ศ. 2522 กำหนดอัตราความเร็วยานพาหนะไว้ ดังนี้ รถบรรทุกที่มีน้ำหนักรวมเกิน 1,200 กิโลกรัม หรือบรรทุกคนโดยสาร ให้ขับในเขตกรุงเทพฯ เขตเมืองพัทยา หรือ เขตเทศบาลไม่เกิน 60 กิโลเมตรต่อชั่วโมง นอกเขตดังกล่าวไม่เกิน 80 กิโลเมตรต่อชั่วโมง รถยนต์อื่น ๆ ขณะลากจูงรถพ่วงรถยนต์บรรทุกที่มีน้ำหนักบรรทุกรวมทั้งน้ำหนักบรรทุกเกิน 1,200 กิโลกรัม หรือรถยนต์สามล้อให้ขับในเขตกรุงเทพฯ เขตเมืองพัทยาหรือเขตเทศบาลไม่เกิน 45 กิโลเมตรต่อชั่วโมง นอกเขตดังกล่าวไม่เกิน 60 กิโลเมตรต่อชั่วโมง ส่วนรถยนต์อื่น ๆ หรือ จักรยานยนต์ขับในเขตกรุงเทพฯ เขตเมืองพัทยา หรือเขตเทศบาลไม่เกิน 80 กิโลเมตรต่อชั่วโมง นอกเขตดังกล่าวไม่เกิน 90 กิโลเมตรต่อชั่วโมง สำหรับพระราชบัญญัติทางหลวง ฉบับที่ 2 และ 3 พ.ศ. 2542 กำหนดว่า รถยนต์หรือจักรยานยนต์ ใช้ความเร็วไม่เกิน 90 กิโลเมตรต่อชั่วโมง รถยนต์ ขณะลากจูงรถพ่วง หรือรถยนต์สามล้อ ไม่เกิน 60 กิโลเมตรต่อชั่วโมง รถบรรทุกน้ำหนักเกิน 1,200 กิโลกรัม หรือบรรทุกคนโดยสาร ใช้ความเร็วไม่เกิน 80 กิโลเมตรต่อชั่วโมง ส่วนอัตราความเร็วบน ทางหลวงพิเศษหมายเลข 7 (มอเตอร์เวย์) สาย กรุงเทพฯ-พัทยา และทางหลวงพิเศษหมายเลข 9 (กาญจนาภิเษก) สายถนนวงแหวนรอบนอก กรุงเทพฯ รถบรรทุกหรือรถโดยสาร ให้ใช้ความเร็วไม่ เกิน 100 กิโลเมตรต่อชั่วโมง รถบรรทุกอื่น รวมทั้งรถบรรทุกหรือรถยนต์ขณะลากจูงรถพ่วง ให้ใช้ ความเร็วไม่เกิน 80 กิโลเมตรต่อชั่วโมง ส่วนรถยนต์อื่น ๆ นอกเหนือจากนี้ให้ใช้ความเร็วไม่เกิน 120 กิโลเมตรต่อชั่วโมง

2.5.2 การใช้ความเร็ว

การใช้ความเร็วมีความสัมพันธ์กับโอกาสการเกิดอุบัติเหตุและความรุนแรงที่เกิดขึ้น

- ยิ่งความเร็วมาก ยิ่งหยุดยากมากขึ้น เมื่อเพิ่มความเร็วจาก 32 กม./ชม. เป็น 112 กม./ชม.

หรือ 3.5 เท่า จะต้องใช้ระยะทางในการหยุดรถเพิ่มขึ้นถึง 8 เท่า ดังนั้น ถ้ารถคันหน้าเบรคกระทันหัน คนเดินถนนหรือสัตว์วิ่งตัดหน้ารถ รถที่วิ่งเร็วมากก็เสี่ยงมากต่อการชน

- ยิ่งเร็วยิ่งเจ็บหนัก เมื่อความเร็วมากกว่า 80 กม./ชม.ขึ้นไป ถ้าชนกัน จะมีโอกาสเสียชีวิตมากกว่า การชนกันที่ความเร็ว 40กม./ชม. ถึง 15เท่า และความเร็วเพิ่มทุกร้อยละ 10 จะเพิ่มแรงปะทะร้อยละ 21และเพิ่มความรุนแรงของอุบัติเหตุถึงขั้นเสียชีวิตสูงถึงร้อยละ 46

- ชะตากรรมคนเดินถนนก็ขึ้นกับความเร็ว เมื่อถูกรถชนคนเดินถนนจะมีโอกาสเสียชีวิตเพียงร้อยละ5หากถูกชนที่ความเร็ว 32กม./ชม. แต่จะเพิ่มขึ้นเป็นร้อยละ 45หากถูกชนที่ความเร็ว 48 กม./ชม. และจะเพิ่มขึ้นเป็นร้อยละ 85หากถูกชนที่ความเร็ว 64 กม./ชม.

2.5.3 ลักษณะของผู้ขับขี่ยานพาหนะ

สมรรถภาพของผู้ขับขี่ที่มีความแปรปรวนแตกต่างกันมากขึ้นอยู่กับ อายุ ประสบการณ์ ความชำนาญ ความแข็งแรงของร่างกาย เช่น ต้มของมีนเมา กินยาเสพติด หรือข้อขัดต่อกันหลายชั่วโมง และสภาพแวดล้อมของทางที่ขับผ่านไป เป็นต้น

2.5.4 การได้ยิน (Hearing)

คนขับขี่ใช้หูฟังเสียงร่วมกับตาที่มองเห็น เพื่อบอกทิศทางของพาหนะคันอื่นขณะเปลี่ยนทิศทางหรือแซง แต่คนหูหนวกก็สามารถขับขี่ได้อย่างปลอดภัยและมีการเกิดอุบัติเหตุที่ค่อนข้างต่ำ เพราะจะมีการเพิ่มความระมัดระวังเพิ่มมากขึ้นกว่าปกติ

2.5.5 การมองเห็น (Vision)

ความสามารถของตาคนปกติขณะอยู่กับที่จะมองเห็นภาพใน ลักษณะกรวยจอกกว้าง (Peripheral Vision) มีขอบเขตทำมุม 120-160 องศา เมื่อมีการเคลื่อนที่ขอบเขตของการมองเห็นชัดเจนจะลดลง เช่น

- ที่ความเร็ว 40 ก.ม./ชม. มีมุมมองเห็นได้ชัด 100 องศา

- ที่ความเร็ว 75 ก.ม./ชม. มีมุมมองเห็นได้ชัด 60 องศา

- ที่ความเร็ว 100 ก.ม./ชม. มีมุมมองเห็นได้ชัด 40 องศา

ความคมชัดของภาพที่ตาของคนปกติมองเห็นได้ชัดที่สุด (CLEAREST VISION) จะอยู่ในพื้นที่รูปกรวย 3 -5 องศา และความคมชัดที่มองเห็นได้รองลงมา (CLEAR VISION) จะอยู่ในพื้นที่รูปกรวย 10-12 องศา

2.5.6 ความเสียดทาน (Friction)

เป็นการต้านทานการเร่งของยานพาหนะ อันเนื่องมาจากความขรุขระของผิวถนน แบ่งออกเป็น 2 ประเภทใหญ่ คือ

- ความเสียดทานเนื่องจากการไถล (Sliding Friction)
- ความเสียดทานเนื่องจากการกลิ้ง (Rolling Friction)

2.5.7 ความเมา (Drunkenness)

การดื่มเครื่องดื่มแอลกอฮอล์นั้น จะมีผลต่อการขับขี่ ซึ่งในมาตรฐานในการตรวจวัดผู้ที่ดื่มแอลกอฮอล์แล้วขับช้้นั้น จะถือเอาระดับแอลกอฮอล์ในเลือดที่เกิน 50 มิลลิกรัมเปอร์เซ็นต์ (mg%) และสิ่งที่จะบอกได้ว่าเริ่มมีอาการเมาก็คือ ปริมาณแอลกอฮอล์ในร่างกายที่มีผลต่อการตอบสนองของร่างกายปรากฏเป็นลำดับดังนี้

- 30 มิลลิกรัมเปอร์เซ็นต์ จะมีผลให้ อารมณ์ครื้นเครงสนุกสนานร่าเริง
- 50 มิลลิกรัมเปอร์เซ็นต์ จะมีผลให้ ไม่สามารถควบคุมการเคลื่อนไหวได้ดีเท่าภาวะปกติ
- 100 มิลลิกรัมเปอร์เซ็นต์ จะมีผลให้ มีอาการเมา เดินไม่ตรงทาง
- 200 มิลลิกรัมเปอร์เซ็นต์ จะมีผลให้ มีอาการสับสน
- 300 มิลลิกรัมเปอร์เซ็นต์จะมีผลให้ มีอาการง่วงซึม อาเจียนรุนแรง
- 400 มิลลิกรัมเปอร์เซ็นต์ อาจส่งผลให้สลบและถึงตายได้

2.5.8 สภาพแวดล้อม (Environmental)

แบ่งออกเป็นสภาพแวดล้อมตามธรรมชาติ ได้แก่ สภาพภูมิอากาศ สภาพภูมิประเทศ แสงสว่าง-ความมืดตามธรรมชาติ หมอก ฝน หรือสิ่งที่เกิดขึ้นเองตามธรรมชาติ ฯลฯ และสภาพแวดล้อมที่มนุษย์สร้างขึ้น ได้แก่

- ลักษณะการใช้ที่ดิน สภาพการจราจร สภาพเส้นทางที่ใช้ในการเดินทางการประดับตกแต่งบริเวณเส้นทาง

- ป้ายโฆษณา ต้นไม้ แสงไฟที่มนุษย์สร้างขึ้น คิวไฟฟ้า สภาพแวดล้อมจะมีผลต่อผู้ขับขี่ โดยเฉพาะทางด้านการแนวความคิด

2.5.9 สัญญาณไฟจราจร

- สัญญาณควบคุมการจราจร (Traffic Control Signal) ใช้ควบคุมการจราจรบริเวณทางแยกต่างๆ

- สัญญาณไฟสำหรับคนข้าม (Pedestrian Signal) เป็นสัญญาณไฟที่ใช้ควบคุมยานพาหนะและคนเดินถนนบริเวณทางข้าม ซึ่งอาจจะติดตั้ง ณ บริเวณทางแยก หรือบริเวณที่มีคนข้ามถนนบริเวณทางข้าม ซึ่งอาจจะติดตั้ง ณ บริเวณทางแยก หรือบริเวณที่มีคนข้ามถนนจำนวนมาก

- สัญญาณไฟกรณีพิเศษ (Special Traffic Signal)

- สัญญาณไฟกระพริบ (Flashing Beacon Signal) ติดตั้งบริเวณทางข้ามเพื่อเตือนผู้ขับขี่ให้ชะลอความเร็ว

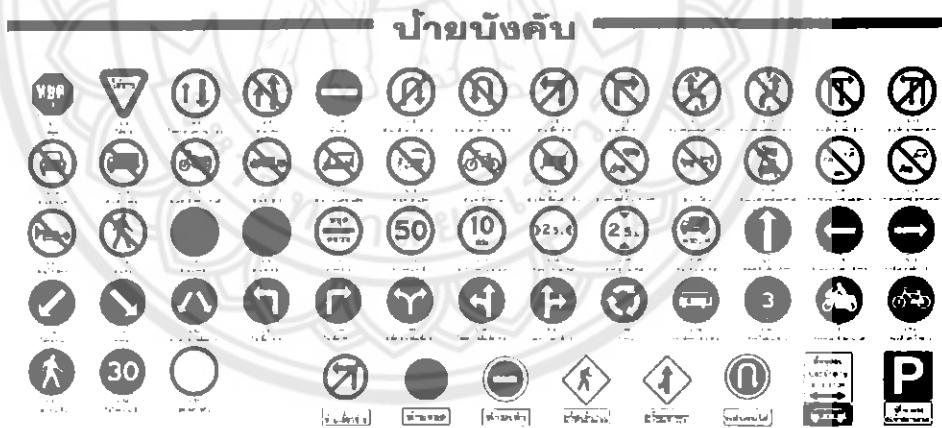
- สัญญาณไฟควบคุมช่องทางวิ่ง (Lane Use Control Signal) ใช้ในกรณีถนนบางสายมีจำนวนช่องทางวิ่งไม่เท่ากันในแต่ละทิศทาง และบางช่องทางวิ่งอาจใช้เป็นช่องสลับทิศทาง (Reversible Lane) เพื่อให้รถยนต์แล่นไปมาในช่วงเวลาที่กำหนด
- สัญญาณไฟสำหรับเปิดสะพาน (Drawbridge Signal) เป็นสัญญาณไฟเตือน ผู้ขับขี่ในกรณีที่มีการเปิดสะพาน
- สัญญาณไฟสำหรับทางรถไฟตัดผ่าน (Railroad Crossing Signal) เป็นสัญญาณไฟเตือนผู้ขับขี่ให้ทราบเมื่อมีรถไฟวิ่งตัดผ่านป้ายจราจร

2.5.9 ป้ายจราจร

เป็นป้ายทางการควบคุมการจราจร แบ่งออกเป็นสามประเภท

- เครื่องหมายจราจร ป้ายบังคับ มักจะมีพื้นสีขาว ขอบสีแดง เป็นป้ายกำหนด ต้องทำตาม เช่น ห้ามเลี้ยวขวา
- เครื่องหมายจราจร ป้ายเตือน มักจะมีพื้นสีขาว ขอบสีดำ จะเป็นป้ายแจ้งเตือนว่ามีสิ่งใดอยู่บนทางข้างหน้า
- เครื่องหมายจราจร ป้ายแนะนำ เป็นป้ายที่แนะนำการเดินทางต่าง ๆ อาทิ ทางลัด ป้ายบอกระยะทาง เป็นต้น

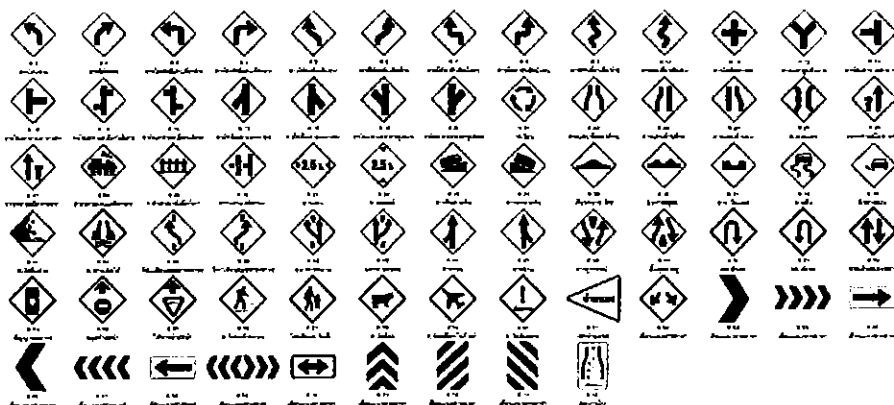
ตัวอย่าง ป้ายจราจร



รูปที่ 2.8 ป้ายบังคับ

WARNING SIGNS

ป้ายเตือน



รูปที่ 2.9 ป้ายเตือน

ป้ายแนะนำ



รูปที่ 2.10 ป้ายแนะนำ

บทที่ 3

วิธีดำเนินโครงการ

ในการจัดทำโครงการการศึกษาแบบการบาดเจ็บจากอุบัติเหตุของผู้สวมหมวกกันน็อก กลุ่มของข้าพเจ้าได้ทำการค้นคว้าเอกสารและวรรณกรรมที่เกี่ยวข้อง และทำการการประชุมวางแผนการทำงาน โดยได้แบ่งการทำงานออกเป็นขั้นตอนๆ ดังนี้

3.1 วิธีการดำเนินโครงการ

- 3.1.1 กำหนดเกณฑ์และขอบเขตในการศึกษา
- 3.1.2 สืบค้นข้อมูลจากสื่อทาง Facebook
- 3.1.3 คัดเลือกกรณีตัวอย่างที่มีความเกี่ยวข้องกับการเกิดอุบัติเหตุของผู้สวมหมวกกันน็อก
- 3.1.4 วิเคราะห์ข้อมูลเชิงหลักการและเหตุผล
- 3.1.5 จัดทำโครงการ

กำหนดเกณฑ์และขอบเขตในการศึกษา



สืบค้นข้อมูลจากสื่อทาง Facebook



คัดเลือกกรณีตัวอย่างที่มีความเกี่ยวข้องกับการเกิดอุบัติเหตุของผู้สวมหมวกกันน็อก

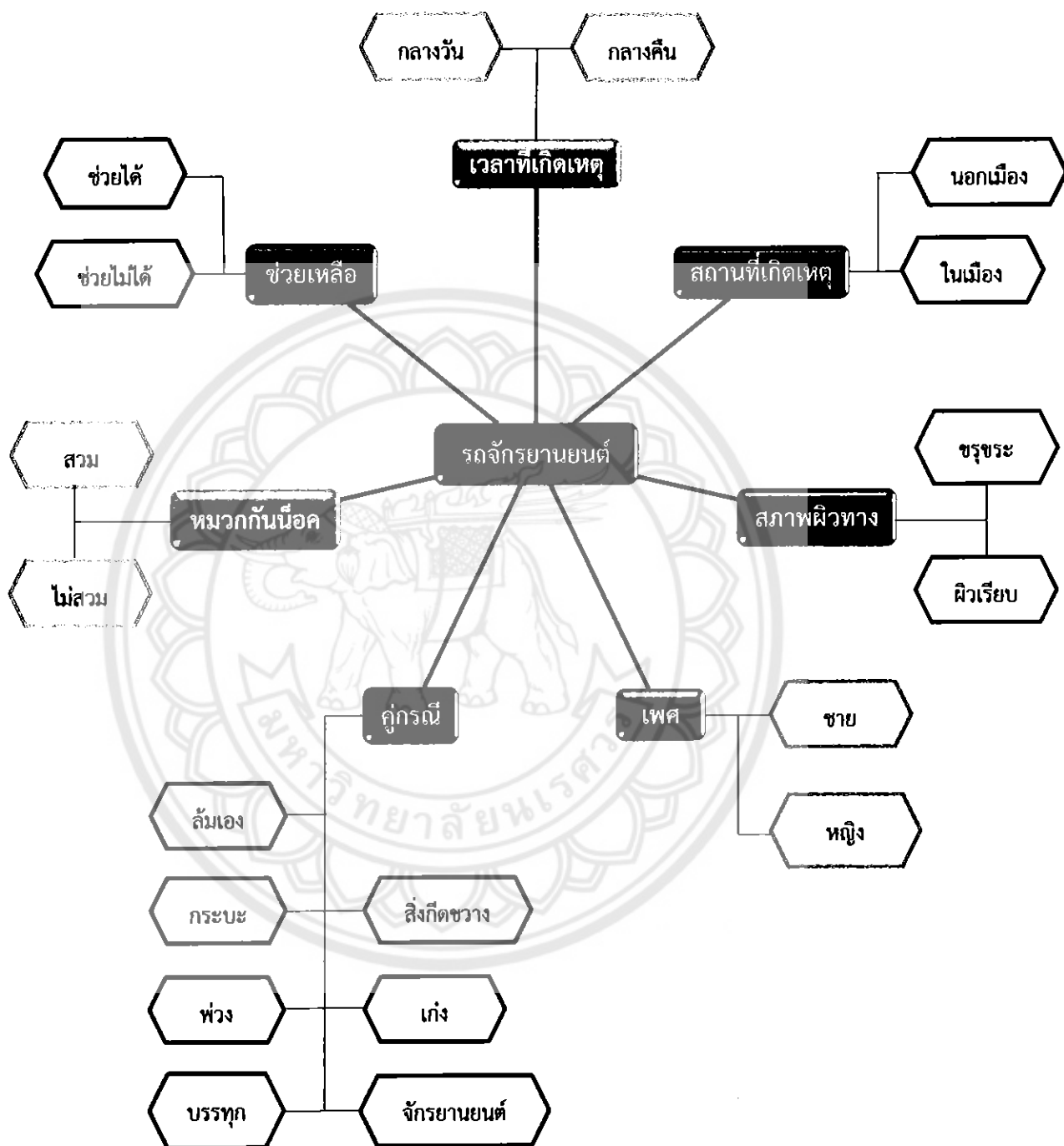


วิเคราะห์ข้อมูลเชิงหลักการและเหตุผล



จัดทำโครงการ

3.2 แผนภาพ แสดงความสัมพันธ์ปัจจัยการเกิดอุบัติเหตุที่เกี่ยวกับรถจักรยานยนต์



รูปที่ 3.1 แสดงความสัมพันธ์ของการเกิดอุบัติเหตุที่เกี่ยวกับรถจักรยานยนต์

3.3 ขอบเขตของการศึกษาข้อมูล

- 3.3.1 ค้นคว้าข้อมูลจากทางสื่อ Facebook (หน่วยกู้ภัยหรือมูลนิธิ)
- 3.3.2 ศึกษาข้อมูลในช่วงเดือนเมษายน พ.ศ. 2557-2558
- 3.3.3 ศึกษาเรื่องการเกิดอุบัติเหตุของรถจักรยานยนต์ชนกับคู่อื่นๆ
- 3.3.4 หาข้อสรุปของการสวมหมวกกันน็อคว่ามีส่วนช่วยให้รอดชีวิตได้หรือไม่

3.4 หลักเกณฑ์ในการการวิเคราะห์

3.4.1 หลักเกณฑ์ในการคัดเลือกรูปภาพ

- 3.4.1.1 เลือกรูปภาพที่สามารถมองเห็นสภาพแวดล้อมขณะเกิดเหตุได้ชัดเจน
- 3.4.1.2 เลือกรูปภาพที่เกี่ยวข้องกับการเกิดอุบัติเหตุของรถจักรยานยนต์ชนกับคู่อื่นๆ
- 3.4.1.3 เลือกรูปภาพที่มีการสวมและไม่สวมหมวกกันน็อค
- 3.4.1.4 เลือกรูปภาพที่มีรายละเอียดบอกอย่างชัดเจน เช่น เพศ ชนิดของคู่อื่นๆ เป็นต้น

3.4.2 หลักเกณฑ์ในการจำแนก

- 3.4.2.1 กรณีชนกับรถพ่วงแล้วโดนเหยียบที่บริเวณศีรษะจนหมวกกันน็อคแตกการสวมหมวกกันน็อคก็ไม่สามารถช่วยให้ผู้ขับขี่รอดชีวิตได้
- 3.4.2.2 กรณีการชนกับกับรถชนิดต่างๆแล้วโดนเหยียบที่บริเวณร่างกายจนทำให้เสียชีวิต
- 3.4.2.3 กรณีการเกิดอุบัติเหตุแล้วเสียชีวิตจากการคอหัก
- 3.4.2.4 กรณีการสวมหมวกกันน็อคจะช่วยให้ผู้ขับขี่รถจักรยานยนต์รอดชีวิตได้

3.5 องค์กรและหน่วยงานต่างๆที่ให้ความอนุเคราะห์ด้านข้อมูลข่าวสาร

- 3.5.1 กู้ภัยสมุทรปราการ ช่าง-ภาพ (Facebook 31 กรณี)
- 3.5.2 หน่วยงานกู้ภัยอโศกร่องคำ (Facebook 2 กรณี)
- 3.5.3 กู้ภัยตำรวจทางหลวงลำพูน (Facebook 7 กรณี)
- 3.5.4 กู้ภัยตำรวจทางหลวง เชียงใหม่ (Facebook 12 กรณี)
- 3.5.5 หน่วยกู้ภัยอโศก จุฬามหาวิทยาลัยราชภัฏร้อยเอ็ด (Facebook 8 กรณี)
- 3.5.6 มูลนิธิร่วมกตัญญูหล่มสัก เพชรบูรณ์ (Facebook 9 กรณี)
- 3.5.7 มูลนิธิรวมใจ อปพร. อ.เมืองเชียงใหม่ จ.เชียงใหม่ (Facebook 31 กรณี)

ตารางที่ 3.1 แสดงการบันทึกข้อมูลที่ได้จากการศึกษา

กรณี	เวลา		เทคนิค		การบันทึก		การสังเกต		การสนทนา		การช่วยเหลือ	
	เริ่ม	จบ	บรรยาย	อภิปราย	บรรยาย	อภิปราย	บรรยาย	อภิปราย	บรรยาย	อภิปราย	บรรยาย	อภิปราย
1	1				1				1			1
2	1		1		1			1			1	1
3		1			1			1				1
4		1			1		1				1	1
5		1	1		1				1			1
6		1	1		1		1			1		1
7	1			1	1	2		1		2		2
8		1	1		1			1			1	1
9		1			1			1		1		1
10		1	1		1			1			1	1
11		1	1		1				1			1
12		1	1						1	1		1
13		1	1					1			1	1

กรณี	เวลา		ประเภท		สถานที่		ประเภท		ช่วยเหลือ		รวม
	วัน	ชั่วโมง	ภายใน	นอก	ภายใน	นอก	ภายใน	นอก	ภายใน	นอก	
14	1	1	1		1		1	1	1		1
15		1		1		1				1	1
16	1	1			1		1	1	1		1
17		1	1		1		1		1		1
18		1		1		1		1	1		1
19	1	1			1	1		1	1		1
20		1			1	1			1		1
21	1	1			1		1	1	1		1
22		1	1		1	1			1		1
23		1	1		1	1			1		1
24	1	1			1	2	1		1	1	2
25	1	1			1	1			1	1	1
26	1	1			1	1		1	1		1
27	1	1			1		1	1	1		1

กรณี	เวลา		เทคนิค		ส่วนกลาง		ช่วยเหลือ		
	๖๕	๖๖	๖๗	๖๘	๖๙	๗๐	๗๑	๗๒	
28	1		1	1	1	1	1	1	1
29	1		1	1	1	1	1	1	1
30	1		1	1	1	1	1	1	1
31	1		1	1	1	2	1	1	2
32	1		1	1	1	1	1	1	1
33	1		1	1	1	1	1	1	1
34	1		1	1	1	1	1	1	1
35	1		1	1	1	1	1	1	1
36	1		1	2	1	1	2	1	2
37	1		1	1	1	1	1	1	1
38	1		1	1	1	1	1	1	1
39	1		1	1	1	1	1	1	1
40	1		1	1	1	1	1	1	1
41	1		1	1	1	1	1	1	1

กรณี	เวลา		ประเภท		สถานที่		จำนวน		ช่วยเหลือ		รวม
	วัน	ชั่วโมง	ภายใน	นอกพื้นที่	ภายใน	นอกพื้นที่	เงิน	สิ่งของ	เงิน	สิ่งของ	
42	1	1	1	1	1	1	1	1	1	1	1
43	1		1	1	1	1	1	1	1	1	1
44		1	1	1	1	1	1	1	1	1	1
45		1	1	1	1	1	1	1	1	1	1
46	1	1	1	1	1	1	1	1	1	1	1
47	1	1	1	1	1	1	1	1	1	1	1
48	1		1	1	1	1	1	1	1	1	1
49	1	1	1	1	1	1	1	1	1	1	1
50	1	1	1	1	1	1	1	1	1	1	1
51	1	1	1	1	1	1	1	1	1	1	1
52		1	1	1	1	1	1	1	1	1	1
53		1	1	1	1	1	1	1	1	1	2
54	1	1	1	1	1	1	1	1	1	1	1
55		1	1	1	1	1	1	1	1	1	1

กรณี	เวลา		ประเภท		จำนวน		ช่วยเหลือ		รวม
	๒๕	๒๖	ปกติ	ฉุกเฉิน	คน	รถ	คน	รถ	
70	1	1		1	2		1	1	2
71	1	1		1	1			1	1
72	1	1	1	1	1		1	1	1
73	1	1	1	1	1		1	1	1
74	1	1	1	1	1		1	1	1
75	1	1	1	1	1	1	1	1	2
76	1	1	1	1	1		1	1	1
77	1	1	1	1	1		1	1	1
78	1	1	1	1	1	1	1	1	1
79	1	1	1	1	1		1	1	1
80	1	1	1	1	1		1	1	1
81	1	1	1	1	1	1	1	1	1
82	1	1	1	1	1		1	1	1
83	1	1	1	1	2	1	1	1	2

กรณี	เวลา		เทคนิค		ประเภท				ส่วนรวม		ช่วยเหลือ		
	๒๕	๒๖	โหม่ง	โหม่ง	โหม่ง	โหม่ง	โหม่ง	โหม่ง	โหม่ง	โหม่ง	โหม่ง	โหม่ง	โหม่ง
84	1	1	1	1	1	1	1	1	1	1	1	1	2
85	1	1	1	1	1	1	1	1	1	1	1	1	1
86	1	1	1	1	2	1	1	1	2	1	1	1	2
87	1	1	1	1	1	1	1	1	1	1	1	1	1
88	1	1	1	1	1	1	1	1	1	1	1	1	1
89	1	1	1	1	1	1	1	1	1	1	1	1	1
90	1	1	1	1	1	1	1	1	1	1	1	1	1
91	1	1	1	1	1	1	1	1	2	1	1	1	2
92	1	1	1	1	1	1	1	1	1	1	1	1	1
93	1	1	1	1	1	1	1	1	1	1	1	1	1
94	1	1	1	1	1	1	1	1	1	1	1	1	1
95	1	1	1	1	1	1	1	1	1	1	1	1	1
96	1	1	1	1	1	1	1	1	1	1	1	1	1
97	1	1	1	1	2	1	1	1	2	1	1	1	2

กรณี	เวลา		เหตุเกิด		ช่วยเหลือ		ช่วยเหลือ	
	ชั่วโมง	นาที	บาดเจ็บ	เสียชีวิต	บาดเจ็บ	เสียชีวิต	บาดเจ็บ	เสียชีวิต
98	1	1	1	1	1	2	1	3
99	1	1	1	1	1	1	1	2
100	1	1	1	1	1	1	1	1
รวม	54	46	68	32	68	50	63	37



จากตารางที่ 3.1 แสดงการสรุปข้อมูลที่ทำการศึกษาได้ ดังนี้

1. เวลาที่เกิด

- กลางวัน 54 กรณี
- กลางคืน 46 กรณี

2. สภาพผิวทาง

- เรียบ 91 กรณี
- ชรุขระ 9 กรณี

3. เหตุเกิด

- นอกเมือง 32 กรณี
- ในเมือง 68 กรณี

4. ลักษณะการเกิดอุบัติเหตุ

- รถพ่วง 7 กรณี
- รถกระบะ 17 กรณี
- รถเก๋ง 17 กรณี
- รถจักรยานยนต์ 12 กรณี
- ล้มเอง 19 กรณี
- ชนสิ่งกีดขวาง 14 กรณี
- รถบรรทุก 14 กรณี

5. เพศ

- ชาย 91 คน
- หญิง 27 คน

6. จำนวนผู้เสียชีวิต 48 คน

7. จำนวนผู้เสียชีวิต 70 คน

8. จำนวนผู้สวมหมวก

- สวม 68 กรณี
- ไม่สวม 50 กรณี

9. หมวกช่วยให้รอดชีวิตได้หรือไม่

- ช่วยได้ 63 กรณี
- ช่วยไม่ได้ 37 กรณี

บทที่ 4

วิเคราะห์ผลการศึกษา

จากการศึกษารูปแบบการบาดเจ็บจากอุบัติเหตุของผู้สวมหมวกกันน็อค ได้ทำการสรุปผลการศึกษาข้อมูลในบทที่ 3 ทั้งหมด 100 กรณี และได้วิเคราะห์ผลการศึกษา ดังนี้

4.1 ปัจจัยที่มีส่วนเกี่ยวข้องกับการเกิดอุบัติเหตุของรถจักรยานยนต์

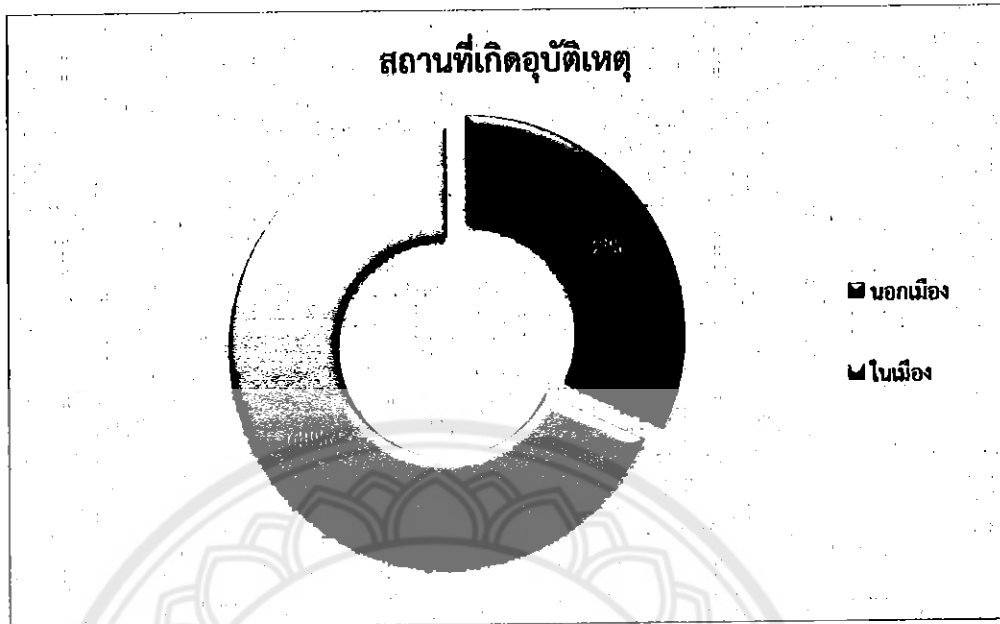
- 4.1.1 เวลาที่เกิดอุบัติเหตุ
 - 4.1.2 สถานที่เกิดอุบัติเหตุ
 - 4.1.3 สภาพผิวทางถนน
 - 4.1.4 เพศ
 - 4.1.5 จำนวนผู้เสียชีวิตและบาดเจ็บ
 - 4.1.6 คู่กรณี
 - 4.1.7 จำนวนผู้สวมหมวกกันน็อค
 - 4.1.8 หมวกกันน็อคช่วยให้ลดความรุนแรงและรอดชีวิต
- 4.1.1 เวลาที่เกิดอุบัติเหตุ



รูปที่ 4.1 แสดงเวลาที่เกิดอุบัติเหตุ

จากรูปที่ 4.1 แสดงเวลาที่เกิดอุบัติเหตุของรถจักรยานยนต์พบว่าส่วนใหญ่เวลาที่เกิดอุบัติเหตุมักจะเกิดในเวลากลางวันมากกว่าเวลากลางคืน โดยเวลากลางวันคิดเป็นร้อยละ 54 และเวลากลางคืนคิดเป็นร้อยละ 46

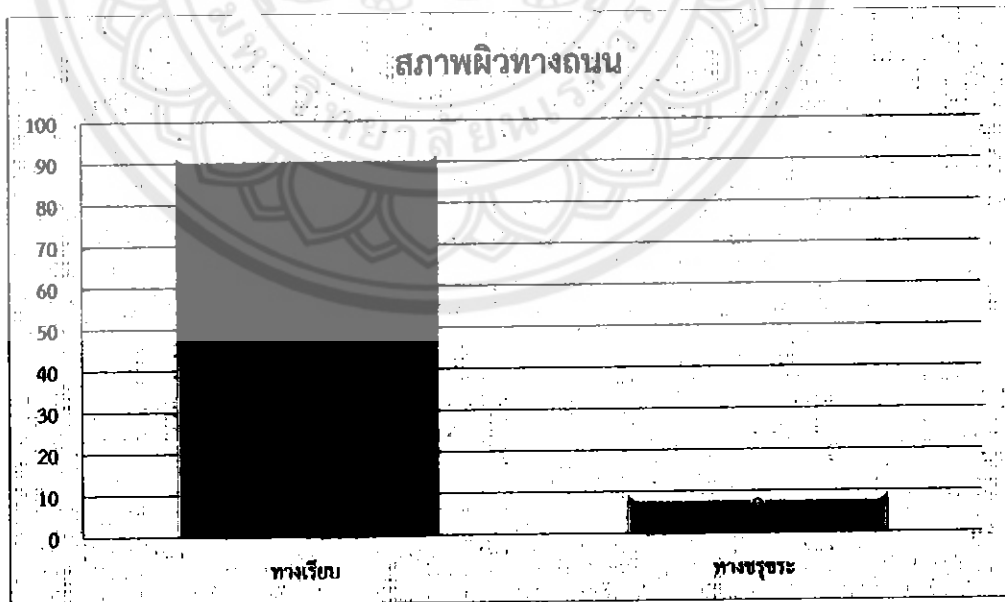
4.1.2 สถานที่เกิดอุบัติเหตุ



รูปที่ 4.2 แสดงสถานที่เกิดอุบัติเหตุ

จากรูปที่ 4.2 แสดงการเกิดอุบัติเหตุของรถจักรยานยนต์พบว่าส่วนใหญ่การเกิดอุบัติเหตุในเมืองมีมากกว่านอกเมือง โดยในเมืองคิดเป็นร้อยละ 68 และนอกเมืองคิดเป็นร้อยละ 32

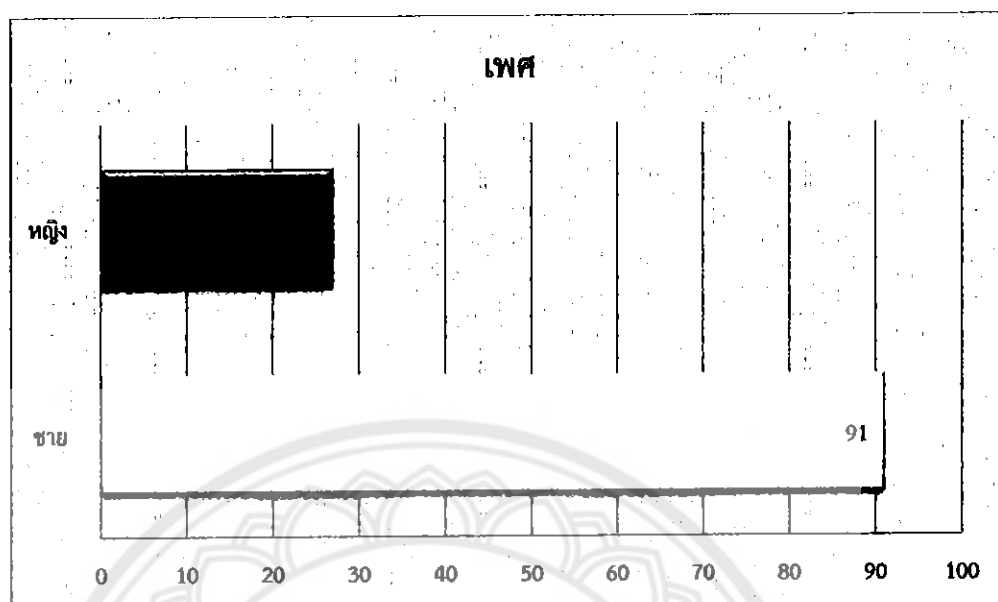
4.1.3 สภาพผิวทางถนน



รูปที่ 4.3 แสดงสภาพผิวทางถนน

จากรูปที่ 4.3 แสดงสภาพผิวทางที่ทำให้เกิดอุบัติเหตุพบว่าส่วนใหญ่ผิวทางที่มักเกิดอุบัติเหตุเป็นผิวทางเรียบมากกว่าผิวทางขรุขระ โดยผิวทางเรียบคิดเป็นร้อยละ 91 ส่วนผิวทางขรุขระคิดเป็นร้อยละ 9

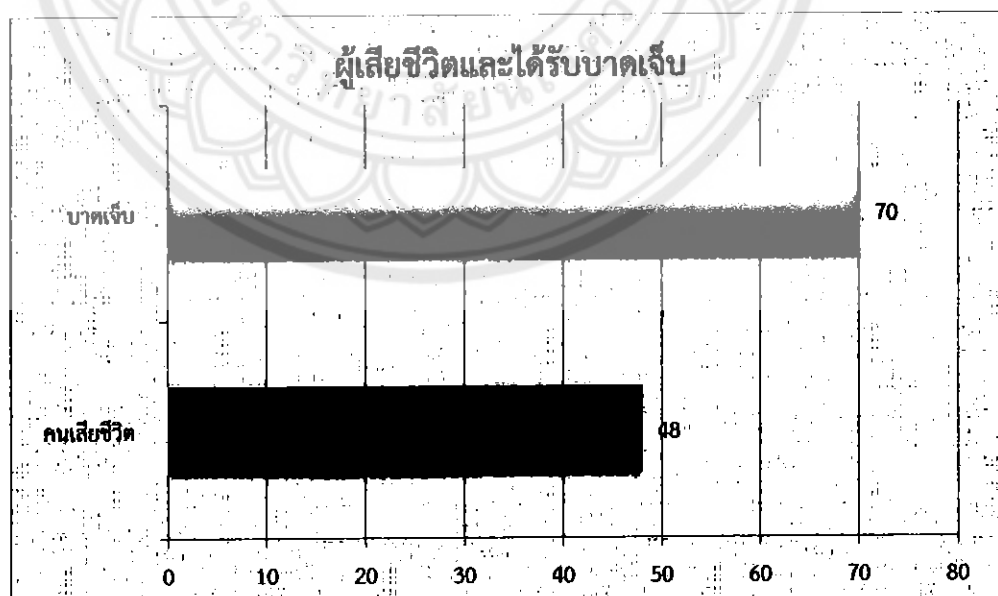
4.1.4 เพศ



รูปที่ 4.4 แสดง เพศ ที่มักจะเกิดอุบัติเหตุ

จากรูปที่ 4.4 แสดงเพศที่มักจะเกิดอุบัติเหตุพบว่าส่วนใหญ่เพศชายจะเกิดอุบัติเหตุมากกว่าเพศหญิง โดยมีเพศชาย 91 คน และเพศหญิง 27 คน โดยเพศชายคิดเป็นร้อยละ 77 ส่วนเพศหญิงคิดเป็นร้อยละ 23

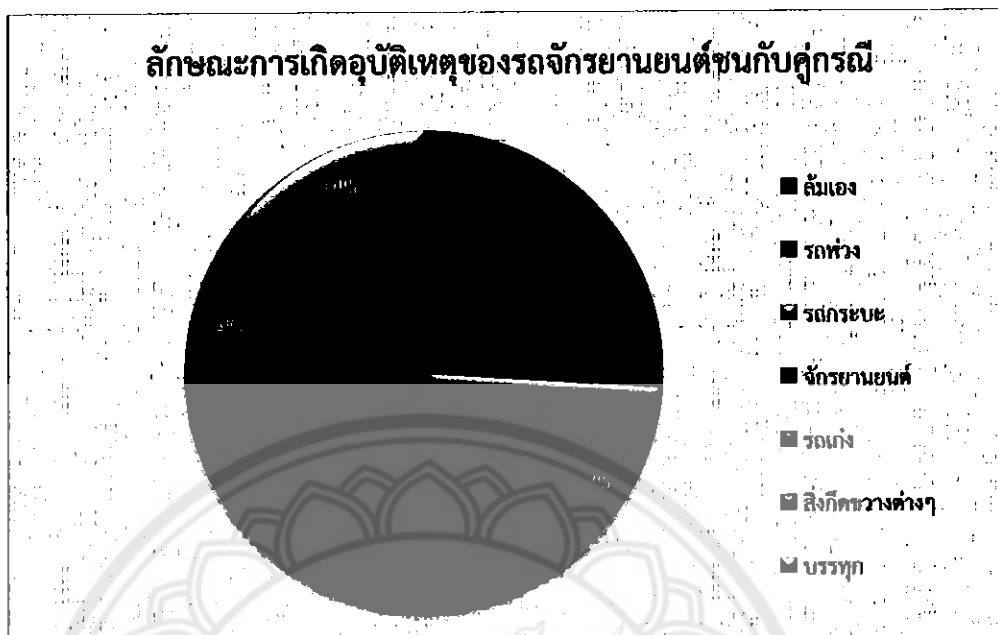
4.1.5 จำนวนผู้เสียชีวิตและบาดเจ็บ



รูปที่ 4.5 แสดงจำนวนผู้เสียชีวิตและบาดเจ็บ

จากรูปที่ 4.5 แสดงจำนวนผู้เสียชีวิตและผู้บาดเจ็บพบว่าจำนวนผู้บาดเจ็บมากกว่าผู้เสียชีวิต โดยมีผู้บาดเจ็บ 70 คน คิดเป็นร้อยละ 59 และผู้เสียชีวิต 48 คน คิดเป็นร้อยละ 41

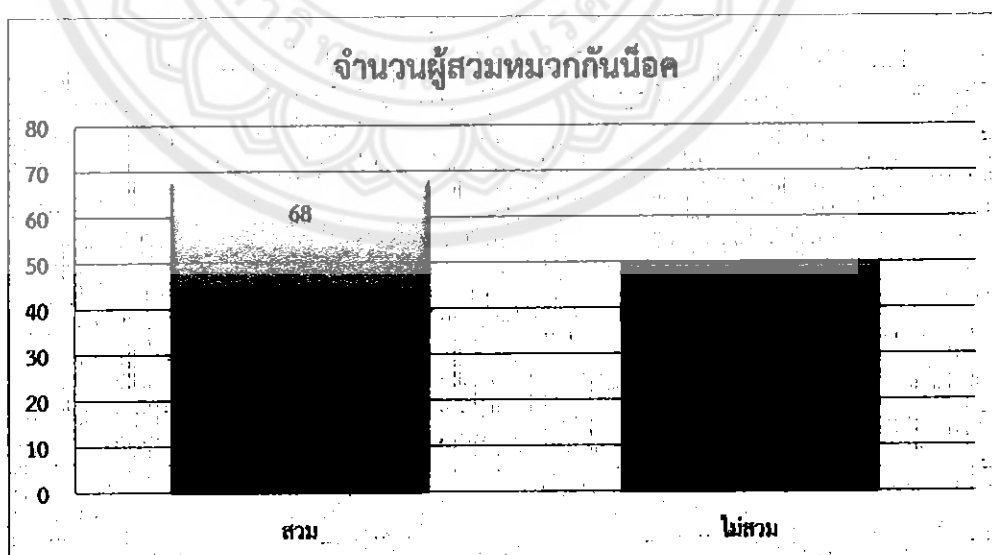
4.1.6 คู่กรณี



รูปที่ 4.6 แสดงลักษณะการเกิดอุบัติเหตุของรถจักรยานยนต์ชนกับคู่กรณี

จากรูปที่ 4.6 แสดงลักษณะการเกิดอุบัติเหตุของรถจักรยานยนต์ชนกับคู่กรณีพบว่าส่วนใหญ่รถจักรยานยนต์ล้มเองมีค่าสูงสุดคิดเป็นร้อยละ 19 ส่วนรถจักรยานยนต์ชนกับรถพ่วงมีค่าต่ำสุดคิดเป็นร้อยละ 7

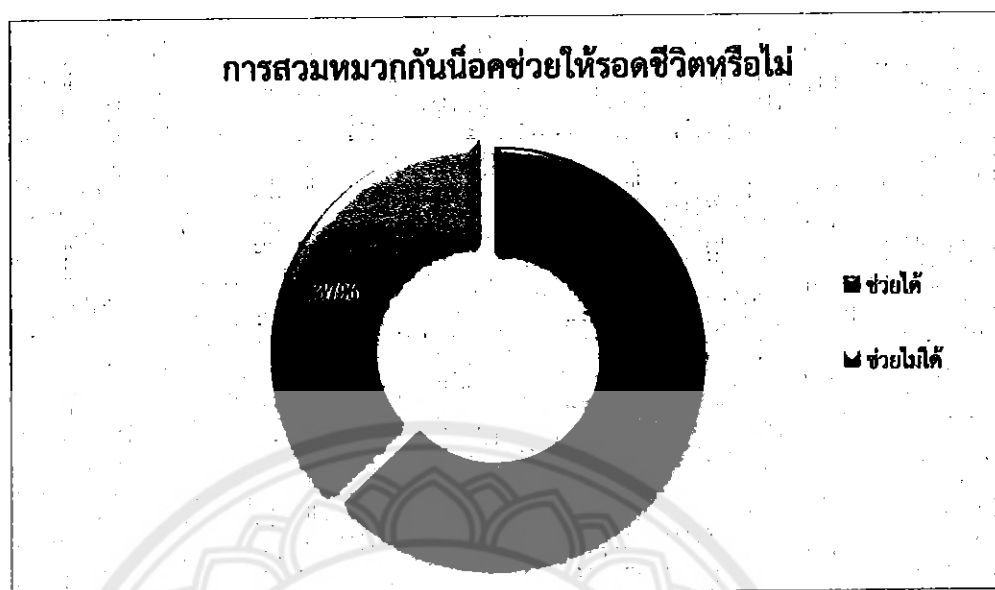
4.1.7 จำนวนผู้สวมหมวกกันน็อก



รูปที่ 4.7 แสดงจำนวนของผู้สวมหมวกกันน็อก

จากรูปที่ 4.7 แสดงจำนวนของผู้สวมหมวกกันน็อกพบว่ามีส่วนใหญ่สวมหมวกกันน็อกมากกว่าคนไม่สวมหมวก โดยคนสวมหมวก 68 คน คิดเป็นร้อยละ 58 และคนไม่สวมหมวก 50 คน คิดเป็นร้อยละ 42

4.1.8 หมวกกันน็อกช่วยลดความรุนแรงและรอดชีวิต



รูปที่ 4.8 แสดงการสวมหมวกกันน็อกสามารถช่วยลดความรุนแรงและรอดชีวิต

รูปที่ 4.8 แสดงการสวมหมวกกันน็อกสามารถช่วยลดความรุนแรงและรอดชีวิต พบว่าส่วนใหญ่การสวมหมวกกันน็อกสามารถช่วยลดความรุนแรงและรอดชีวิตได้มากกว่าการไม่สวม คิดเป็นร้อยละ 63 ส่วนการสวมหมวกกันน็อกแล้ว แต่ก็ไม่สามารถช่วยให้รอดชีวิตได้คิดเป็นร้อยละ 37

บทที่ 5

สรุปผลการศึกษาและข้อเสนอแนะ

จากการศึกษารูปแบบการบาดเจ็บจากอุบัติเหตุของผู้สวมหมวกกันน็อค ได้ทำการวิเคราะห์ผลการศึกษาในบทที่ 4 สามารถสรุปผลการศึกษาและข้อเสนอแนะได้ดังนี้

5.1 สรุปผลการศึกษา

จากการศึกษาลักษณะการเกิดอุบัติเหตุ 100 กรณีซึ่งปัจจัยที่มีผลต่อการเกิดอุบัติเหตุ ได้แก่ เวลาที่เกิดอุบัติเหตุจะเกิดในเวลากลางวันมากกว่ากลางคืน สถานที่เกิดอุบัติเหตุเกิดนอกเมืองมากกว่าในเมือง สภาพผิวทางเกิดบนผิวทางเรียบมากกว่าผิวทางขรุขระ เพศเกิดกับเพศชายมากกว่าเพศหญิง ลักษณะการเกิดอุบัติเหตุของรถจักรยานยนต์กับคู่กรณีเกิดการล้มเองเป็นส่วนใหญ่

การสวมหมวกกันน็อคในการขับขี่รถจักรยานยนต์จาก 100 กรณีมีผู้สวมหมวกกันน็อคร้อยละ 58 และไม่สวมหมวกกันน็อคร้อยละ 42 ซึ่งการสวมหมวกกันน็อคจะช่วยให้ผู้ขับขี่รถจักรยานยนต์รอดชีวิตได้ร้อยละ 63 และช่วยไม่ได้ร้อยละ 37 ขึ้นอยู่กับความรุนแรงของการเกิดอุบัติเหตุ มีกรณีที่สวมหมวกแล้วไม่สามารถช่วยให้รอดชีวิตได้ดังนี้ กรณีชนกับรถพ่วงแล้วโดนเหยียบที่บริเวณศีรษะจนหมวกกันน็อคแตกการสวมหมวกกันน็อคก็ไม่สามารถช่วยให้ผู้ขับขี่รอดชีวิตได้ร้อยละ 11 กรณีการชนกับกับรถชนิดต่างๆแล้วโดนเหยียบที่บริเวณร่างกายจนทำให้เสียชีวิตร้อยละ 12 กรณีการเกิดอุบัติเหตุแล้วเสียชีวิตจากการคอหักร้อยละ 14 ส่วนกรณีที่สวมหมวกแล้วสามารถช่วยชีวิตได้มีดังนี้ กรณีการชนหรือล้มเองแล้วศีรษะได้รับการกระแทกการสวมหมวกจะช่วยป้องกันการกระแทกที่บริเวณศีรษะทำให้ป้องกันการเสียชีวิตได้ร้อยละ 63

5.2 ข้อเสนอแนะ

5.2.1 ข้อเสนอแนะด้านการป้องกันอุบัติเหตุและความรุนแรงจากการบาดเจ็บ

- ผู้ขับขี่ควรปฏิบัติตามกฎจราจรอย่างเคร่งครัดเพื่อลดปัญหาการจราจรและการเกิดอุบัติเหตุ
- ผู้ขับขี่ไม่ควรดื่มสุราในการขับขี่รถจักรยานยนต์เพราะว่าการดื่มสุราทำให้ผู้ขับขี่มีการตัดสินใจที่ช้าลงทำให้การเหยียบเบรคและการแซงช้าลงทำให้มีโอกาสในการเกิดอุบัติเหตุสูงขึ้น
- ควรสวมหมวกกันน็อคในการขับขี่รถจักรยานยนต์ เพื่อป้องกันความรุนแรงในการเกิดอุบัติเหตุซึ่งผลการวิจัยที่ได้ก็ทราบว่า หมวกกันน็อคสามารถช่วยให้ผู้สวมหมวกรอดชีวิตได้ร้อยละ 63
- ควรออกแบบความเร็วให้เหมาะสมและติดป้ายบอกความเร็วที่ต้องใช้ให้ชัดเจน เพื่อจะช่วยให้ผู้ขับขี่สามารถปรับความเร็วของรถได้ทันและสามารถลดความเร็วในการชนทำให้ผู้ประสบอุบัติเหตุมีโอกาสในการรอดชีวิตสูงขึ้น

5.2.1 ข้อเสนอแนะด้านการทำวิจัยครั้งต่อไป

- ควรเก็บข้อมูลในการเกิดอุบัติเหตุหลายๆปีแล้วนำมาวิเคราะห์และสรุปผลเพื่อจะได้ผลการวิจัยที่น่าเชื่อถือมากขึ้น
- ควรศึกษาหาข้อมูลจากแหล่งข้อมูลหลายๆที่นอกจากสื่อออนไลน์ เพื่อจะได้ข้อที่นำมาทำวิจัยมีความน่าเชื่อถือมากขึ้น



เอกสารอ้างอิง

กู้ภัยตำรวจทางหลวงลำพูน. (2557). สืบค้นเมื่อ วันที่ 8 พฤษภาคม 2558. จาก :
<https://www.facebook.com/pages/%E0%B8%81%E0%B8%B9%E0%B9%89%E0%B8%A0%E0%B8%B1%E0%B8%A2%E0%B8%95%E0%B8%B3%E0%B8%A3%E0%B8%A7%E0%B8%88%E0%B8%97%E0%B8%B2%E0%B8%87%E0%B8%AB%E0%B8%A5%E0%B8%A7%E0%B8%87%E0%B8%A5%E0%B8%B3%E0%B8%9E%E0%B8%B9%E0%B8%99/146769568831680?fref=ts>

กู้ภัยตำรวจทางหลวง เชียงใหม่. (2557-2558). สืบค้นเมื่อ วันที่ 14 พฤษภาคม 2558.
 จาก : <https://www.facebook.com/highwaypolicerescue1193?fref=ts>

ชมรมภาพข่าวกู้ชีพ-กู้ภัยสมุทรปราการ. (2558). สืบค้นเมื่อ วันที่ 12 พฤษภาคม 2558.
 จาก : <https://www.facebook.com/rescue.ems.press>

มูลนิธิร่วมกตัญญูหล่มสัก เพชรบูรณ์. (2558). สืบค้นเมื่อ วันที่ 9 พฤษภาคม 2558.
 จาก : <https://www.facebook.com/Ruamlomsak?fref=ts>

มูลนิธิรวมใจ อปพร. อ.เมืองเชียงใหม่ จ.เชียงใหม่. (2557-2558). สืบค้นเมื่อ วันที่ 17 พฤษภาคม 2558. จาก : <https://www.facebook.com/ruamjairescuecm>

หน่วยกู้ภัยอัสสอก จุฬาลงกรณ์มหาวิทยาลัยราชภัฏร้อยเอ็ด. (2558). สืบค้นเมื่อ วันที่ 18 พฤษภาคม 2558. จาก : <https://www.facebook.com/ASOKforRERU?fref=ts>

หมวกกันน็อคกับการช่วยชีวิต. (2557). สืบค้นเมื่อ วันที่ 20 พฤษภาคม 2558.
 จาก : http://www.roadsafetythai.org/document/media/media_216_111226023506.pdf

วิทยา อยู่สุข, 2544 สำนักงานมาตรฐานอุตสาหกรรม เรื่อง แนวคิดเกี่ยวกับอุบัติเหตุ. (2542). สืบค้นเมื่อ วันที่ 18 พฤษภาคม 2558.
 จาก : <http://www.traffic-acnet.com/SystemDevelopment/lesson2.pdf>

ภาคผนวก ก.

การวิเคราะห์ข้อมูลของกรณีตัวอย่าง



Topic 1 รถจักรยานยนต์ชนกับรถสิบล้อ

1. เวลาที่เกิดอุบัติเหตุ :กลางวัน.....
2. สภาพอากาศขณะเกิดอุบัติเหตุ :สภาพอากาศปลอดโปร่ง มีแดด.....
 - 2.1 สภาพอากาศมีผลต่อการเกิดอุบัติเหตุหรือไม่ :ไม่มี.....
 - 2.2 สภาพถนน :ทางเรียบ.....
 - 2.3 เหตุเกิด :นอกเมือง.....
3. ลักษณะการเกิดอุบัติเหตุ :รถจักรยานยนต์ ชนกับ รถสิบล้อ.....
 เพศ ชาย :1..... คน หญิง :0..... คน จำนวนผู้เสียชีวิต1..... คน
4. บริเวณที่ร่างกายได้รับบาดเจ็บ :ศีรษะ.....
 เพราะ :โดนรถทับที่ศีรษะ ทำให้หมวกนิรภัยแตก สมองแตกกระจาย และชีวิตในทันที.....
5. จำนวนผู้สวมหมวกนิรภัย :1..... คน
6. สรุป : เครื่องนิรภัยช่วยได้หรือไม่ไม่ได้..... เพราะ :จากภาพ เป็นการชนที่รุนแรงมาก ซึ่งลักษณะการเสียชีวิตจะเห็นได้ว่า หัวสมองแตกกระจาย ต่อให้มีการป้องกันโดยการสวมหมวกนิรภัยก็ไม่สามารถช่วยให้รอดชีวิตได้.....

Topic 2 รถจักรยานยนต์ชนเสาบอทาง

1. เวลาที่เกิดอุบัติเหตุ :กลางวัน.....
2. สภาพอากาศขณะเกิดอุบัติเหตุ :สภาพอากาศปลอดโปร่ง มีแดด.....
 - 2.1 สภาพอากาศมีผลต่อการเกิดอุบัติเหตุหรือไม่ :ไม่มี.....
 - 2.2 สภาพถนน :ทางขรุขระ.....
 - 2.3 เหตุเกิด :นอกเมือง.....
3. ลักษณะการเกิดอุบัติเหตุ :รถจักรยานยนต์ ชนกับ ป้ายบอกทาง.....
 เพศ ชาย :1..... คน หญิง :0..... คน จำนวนผู้เสียชีวิต0..... คน
4. บริเวณที่ร่างกายได้รับบาดเจ็บ :คอ กับ ขา.....
 เพราะ :หัวและอาจจะไปฟาดใส่เสาบอทางอย่างจัง ทำให้รถล้มเสียหลัก.....
5. จำนวนผู้สวมหมวกนิรภัย :1..... คน
6. สรุป : เครื่องนิรภัยช่วยได้หรือไม่ได้.....เพราะ :จากภาพถือว่าการสวมหมวกนิรภัยช่วยให้สมองได้รับการกระทบกระเทือนน้อยลง ไม่ถึงขั้นเสียชีวิต.....

Topic 3 จักรยานยนต์ ชนท้ายรถสิบล้อ

1. เวลาที่เกิดอุบัติเหตุ :กลางคืน.....
2. สภาพอากาศขณะเกิดอุบัติเหตุ :มืด ไม่มีแสงสว่าง.....
 - 2.1 สภาพอากาศมีผลต่อการเกิดอุบัติเหตุหรือไม่ :มี เพราะ ถนนมืด ไม่มีไฟตามทาง.....
 - 2.2 สภาพถนน :ทางเรียบ.....
 - 2.3 เหตุเกิด :นอกเมือง.....
3. ลักษณะการเกิดอุบัติเหตุ :รถจักรยานยนต์ ชนท้ายรถสิบล้อ.....
 เพศ ชาย :1..... คน หญิง :0..... คน จำนวนผู้เสียชีวิต1..... คน
4. บริเวณที่ร่างกายได้รับบาดเจ็บ :ศีรษะ แขน ขา และอวัยวะภายใน.....
 เพราะ :ร่างกายกระแทกกับท้ายรถสิบล้ออย่างจัง.....
5. จำนวนผู้สวมหมวกนิรภัย :1..... คน
6. สรุป : เกรสนี้หมวกนิรภัยช่วยได้หรือไม่ไม่ได้.....เพราะ :จากภาพจะเห็นว่าเป็นการชนที่รุนแรงมาก ต่อให้สวมหมวกนิรภัยก็ไม่สามารถช่วยลดความรุนแรงได้ อีกอย่างหนึ่งคือเป็นเพราะความมืดของทาง จึงทำให้การมองเห็นลดน้อยลงในการขับขี่.....

Topic 4 จักรยานยนต์กับรถยนต์ ออกรถส่าหส์

1. เวลาที่เกิดอุบัติเหตุ :กลางคืน.....
2. สภาพอากาศขณะเกิดอุบัติเหตุ :มีแสงสว่างตามทางเล็กน้อย.....
 - 2.1 สภาพอากาศมีผลต่อการเกิดอุบัติเหตุหรือไม่ :ไม่มี.....
 - 2.2 สภาพถนน :ทางเรียบ.....
 - 2.3 เหตุเกิด :ในเมือง บริเวณ 4 แยกไฟแดง.....
3. ลักษณะการเกิดอุบัติเหตุ :รถจักรยานยนต์ ชนกับรถยนต์.....
 เพศ ชาย :1..... คน หญิง :0..... คน จำนวนผู้เสียชีวิต0..... คน
4. บริเวณที่ร่างกายได้รับบาดเจ็บ :คอ แขน ขา.....
 เพราะ :ร่างกายกระแทกกับรถยนต์.....
5. จำนวนผู้สวมหมวกนิรภัย :1..... คน
6. สรุป : เกรสนี้หมวกนิรภัยช่วยได้หรือไม่ได้..... เพราะ :จากภาพจะเห็นว่า การสวมหมวกนิรภัยช่วยลดการเสียชีวิตลงได้ ถึงแม้จะได้รับบาดเจ็บสาหัสก็ตาม.....

Topic 5 หมูนํ้าพูน ขีจักกรยานยนต์ เสียท้ายรถบรรทุก10ล้อ ขณะกลับรถ ดับ!!

1. เวลาที่เกิดอุบัติเหตุ :กลางคืน.....
2. สภาพอากาศขณะเกิดอุบัติเหตุ :มีแสงสว่างตามทางเล็กน้อย.....
 - 2.1 สภาพอากาศมีผลต่อการเกิดอุบัติเหตุหรือไม่ :มี.....
 - 2.2 สภาพถนน :ทางเรียบ.....
 - 2.3 เหตุเกิด :ท่างักกลับรถ.....
3. ลักษณะการเกิดอุบัติเหตุ :รถจักรยานยนต์ชนท้าย 10 ล้อ.....
 เพศ ชาย :1..... คน หญิง :0..... คน จำนวนผู้เสียชีวิต1..... คน
- 4 บริเวณที่ร่างกายได้รับบาดเจ็บ :อวัยวะภายใน กับศีรษะ.....
 เพราะ :ร่างกายได้รับการกระแทกอย่างจัง.....
- 5 จำนวนผู้สวมหมวกนิรภัย :0..... คน
6. สรุป : เกรสนี้หมวกนิรภัยช่วยได้หรือไม่ไม่ได้.....
 เพราะ :จากภาพจะเห็นว่า ต่อให้สวมหมวกนิรภัยก็ไม่ช่วยลดความรุนแรงได้ ผู้บาดเจ็บพิษบาดแผล
 ไหวจึงทำให้เสียชีวิตในเวลาต่อมา.....

Topic 6 รถจยย. ชนสุนัข

1. เวลาที่เกิดอุบัติเหตุ :กลางคืน.....
2. สภาพอากาศขณะเกิดอุบัติเหตุ :มีแสงสว่างตามทางเล็กน้อย.....
 - 2.1 สภาพอากาศมีผลต่อการเกิดอุบัติเหตุหรือไม่ :มี เพราะมองไม่ชัด.....
 - 2.2 สภาพถนน :ทางเรียบ.....
 - 2.3 เหตุเกิด :ในเมือง.....
3. ลักษณะการเกิดอุบัติเหตุ :รถจักรยานยนต์ชนสุนัข.....
 เพศ ชาย :0..... คน หญิง :1..... คน จำนวนผู้เสียชีวิต0..... คน
- 4 บริเวณที่ร่างกายได้รับบาดเจ็บ :แผลถลอกตามร่างกาย.....
 เพราะ :รถล้มเสียหลัก ไถลไปตามทาง.....
5. จำนวนผู้สวมหมวกนิรภัย :1..... คน
6. สรุป : เกรสนี้หมวกนิรภัยช่วยได้หรือไม่ได้..... เพราะ :จากภาพการสวมหมวกนิรภัยช่วยลดความ
 รุนแรงถึงขั้นเสียชีวิตลงได้ แค่แผลถลอก.....

Topic 7 รถยนต์ กลับ รถจยย

1. เวลาที่เกิดอุบัติเหตุ :กลางวัน.....
2. สภาพอากาศขณะเกิดอุบัติเหตุ :อากาศเย็นสบาย.....
 - 2.1 สภาพอากาศมีผลต่อการเกิดอุบัติเหตุหรือไม่ :ไม่มี.....
 - 2.2 สภาพถนน :ทางขรุขระ.....
 - 2.3 เหตุเกิด :ในเมือง.....
3. ลักษณะการเกิดอุบัติเหตุ :รถจักรยานยนต์ ชนกับรถยนต์.....
เพศ ชาย :0..... คน หญิง :2..... คน จำนวนผู้เสียชีวิต0..... คน
- 4 บริเวณที่ร่างกายได้รับบาดเจ็บ :แผลถลอกตามร่างกาย ขาหัก.....
เพราะ :รถล้มเสียหลัก.....
5. จำนวนผู้สวมหมวกนิรภัย :2..... คน
6. สรุป : เครื่องนิรภัยช่วยได้หรือไม่ได้.....
เพราะ :จากภาพการสวมหมวกนิรภัยช่วยลดความรุนแรงลงได้ และได้รับการปฐมพยาบาลเบื้องต้นแล้ว
ในส่งโรงพยาบาลเรียบร้อยแล้ว.....

Topic 8 จยย.ล้มเอง

1. เวลาที่เกิดอุบัติเหตุ :กลางวัน.....
2. สภาพอากาศขณะเกิดอุบัติเหตุ :อากาศเย็นสบาย มีคฯ.....
 - 2.1 สภาพอากาศมีผลต่อการเกิดอุบัติเหตุหรือไม่ :มี.....
 - 2.2 สภาพถนน :ทางเรียบ.....
 - 2.3 เหตุเกิด :ในเมือง.....
3. ลักษณะการเกิดอุบัติเหตุ :รถจักรยานยนต์ล้มเอง.....
เพศ ชาย :1..... คน หญิง :0..... คน จำนวนผู้เสียชีวิต0..... คน
- 4 บริเวณที่ร่างกายได้รับบาดเจ็บ :แผลฉีกขาดบริเวณใบหน้า แผลถลอกตามร่างกาย.....
เพราะ :รถล้มเสียหลัก.....
5. จำนวนผู้สวมหมวกนิรภัย :0..... คน
6. สรุป : เครื่องนิรภัยช่วยได้หรือไม่ได้.....เพราะ :จากภาพไม่มีการสวมหมวกนิรภัย แต่ก็ถือว่าไม่ได้
รับความรุนแรงถึงกับชีวิตและได้รับการปฐมพยาบาลเบื้องต้นแล้วในส่งโรงพยาบาลเรียบร้อยแล้ว.....

Topic 9 กระบะชนจยย.

1. เวลาที่เกิดอุบัติเหตุ :กลางวัน.....
2. สภาพอากาศขณะเกิดอุบัติเหตุ :อากาศเย็นสบาย ท้องฟ้าสดใส.....
 - 2.1 สภาพอากาศมีผลต่อการเกิดอุบัติเหตุหรือไม่ :ไม่มี.....
 - 2.2 สภาพถนน :ทางเรียบ.....
 - 2.3 เหตุเกิด :ในเมือง.....
3. ลักษณะการเกิดอุบัติเหตุ :รถจักรยานยนต์ ชนกับรถยนต์.....
เพศ ชาย :1..... คน หญิง :0..... คน จำนวนผู้เสียชีวิต1..... คน
- 4 บริเวณที่ร่างกายได้รับบาดเจ็บ :ศีรษะกับร่างกาย.....
เพราะ :สมองได้รับการกระทบกระเทือนอย่างแรง.....
- 5 จำนวนผู้สวมหมวกนิรภัย :1..... คน
- 6 สรุป : เกรสนี้หมวกนิรภัยช่วยได้หรือไม่ไม่ได้.....
เพราะ :จากภาพการสวมหมวกนิรภัยไม่ช่วยให้ลดความรุนแรงได้ เนื่องจากได้รับการกระทบอย่างหนัก จนทำให้เสียชีวิตคาที่.....

Topic 10 รถจักรยานยนต์ชนเกาะไฟเขียวไฟแดง

1. เวลาที่เกิดอุบัติเหตุ :กลางคืน.....
2. สภาพอากาศขณะเกิดอุบัติเหตุ :มืด มีแสงสว่างน้อย.....
 - 2.1 สภาพอากาศมีผลต่อการเกิดอุบัติเหตุหรือไม่ :มี.....
 - 2.2 สภาพถนน :ทางเรียบ.....
 - 2.3 เหตุเกิด :แยกไฟแดงในเมือง.....
3. ลักษณะการเกิดอุบัติเหตุ :รถจักรยานยนต์ชนเกาะกลางถนน.....
เพศ ชาย :1..... คน หญิง :0..... คน จำนวนผู้เสียชีวิต0..... คน
- 4 บริเวณที่ร่างกายได้รับบาดเจ็บ :แผลฉีกขาดบริเวณใบหน้า แผลลอกตามร่างกาย.....
เพราะ :รถชนเกาะกลางถนน.....
- 5 จำนวนผู้สวมหมวกนิรภัย :0..... คน
- 6 สรุป : เกรสนี้หมวกนิรภัยช่วยได้หรือไม่ได้.....เพราะ :จากภาพไม่มีการสวมหมวกนิรภัย แต่ก็ถือว่าไม่ได้รับ ความรุนแรงถึงกับชีวิตและได้รับการปฐมพยาบาลเบื้องต้นแล้วในส่งโรงพยาบาลเรียบร้อยแล้ว.....

Topic 11 ช่วยชีวิตจมน้ำที่ลุดท้าย

1. เวลาที่เกิดอุบัติเหตุ :กลางคืน.....
2. สภาพอากาศขณะเกิดอุบัติเหตุ :มืด มีแสงสว่างน้อย.....
 - 2.1 สภาพอากาศมีผลต่อการเกิดอุบัติเหตุหรือไม่ :มี.....
 - 2.2 สภาพถนน :ทางเรียบ.....
 - 2.3 เหตุเกิด :ในเมือง.....
3. ลักษณะการเกิดอุบัติเหตุ :รถจักรยานยนต์ชนกับรถตู้.....
เพศ ชาย :1..... คน หญิง :0..... คน จำนวนผู้เสียชีวิต1..... คน
- 4 บริเวณที่ร่างกายได้รับบาดเจ็บ :ศีรษะ.....
เพราะ :รถไถลจนตกคลองน้ำ หมดสติ.....
- 5 จำนวนผู้สวมหมวกนิรภัย :1..... คน
- 6 สรุป : เครื่องนิรภัยช่วยได้หรือไม่ไม่ได้.....
เพราะ :จากภาพต่อให้มีการสวมหมวกนิรภัย ก็ไม่สามารถป้องกันการกระแทกที่รุนแรงได้.....

Topic 12 รถจยย.พุ่งชนท้ายรถพ่วง 18 ล้อ คับราย

1. เวลาที่เกิดอุบัติเหตุ :กลางคืน.....
2. สภาพอากาศขณะเกิดอุบัติเหตุ :มืด มีแสงสว่างน้อย.....
 - 2.1 สภาพอากาศมีผลต่อการเกิดอุบัติเหตุหรือไม่ :มี.....
 - 2.2 สภาพถนน :ทางเรียบ.....
 - 2.3 เหตุเกิด :นอกเมือง.....
3. ลักษณะการเกิดอุบัติเหตุ :รถจักรยานยนต์ชนท้ายรถพ่วง 18 ล้อ.....
เพศ ชาย :1..... คน หญิง :0..... คน จำนวนผู้เสียชีวิต1..... คน
- 4 บริเวณที่ร่างกายได้รับบาดเจ็บ :ศีรษะ.....
เพราะ :สมองแตก หมดสติ.....
- 5 จำนวนผู้สวมหมวกนิรภัย :1..... คน
- 6 สรุป : เครื่องนิรภัยช่วยได้หรือไม่ไม่ได้.....
เพราะ :จากภาพต่อให้มีการสวมหมวกนิรภัย ก็ไม่สามารถป้องกันการกระแทกที่รุนแรงได้ ร่างกายได้รับการกระแทกอย่างจัง.....

Topic 13 รถยนต์ชนกับรถจักรยานยนต์

1. เวลาที่เกิดอุบัติเหตุ :กลางคืน.....
2. สภาพอากาศขณะเกิดอุบัติเหตุ :มืด มีแสงสว่างน้อย.....
 - 2.1 สภาพอากาศมีผลต่อการเกิดอุบัติเหตุหรือไม่ :มี.....
 - 2.2 สภาพถนน :ทางเรียบ.....
 - 2.3 เหตุเกิด :นอกเมือง.....
3. ลักษณะการเกิดอุบัติเหตุ :รถจักรยานยนต์ชนรถยนต์.....
 เพศ ชาย :1..... คน หญิง :0..... คน จำนวนผู้เสียชีวิต1..... คน
- 4 บริเวณที่ร่างกายได้รับบาดเจ็บ :ศีรษะ ร่างกาย.....
 เพราะ :โดนทับร่างจนละ.....
5. จำนวนผู้สวมหมวกนิรภัย :0..... คน
6. สรุป : เครื่องนิรภัยช่วยได้หรือไม่ไม่ได้.....
 เพราะ :จากภาพต่อให้มีการสวมหมวกนิรภัย ก็ไม่สามารถรักษาชีวิตของตนเองได้ เนื่องจากโดนรถทับร่างและศีรษะ.....

Topic 14 รถจักรยานยนต์ชนท้ายสิบล้อพ่วง

1. เวลาที่เกิดอุบัติเหตุ :กลางวัน.....
2. สภาพอากาศขณะเกิดอุบัติเหตุ :ท้องฟ้าสดใส.....
 - 2.1 สภาพอากาศมีผลต่อการเกิดอุบัติเหตุหรือไม่ :ไม่มี.....
 - 2.2 สภาพถนน :ทางเรียบ.....
 - 2.3 เหตุเกิด :ในเมือง.....
3. ลักษณะการเกิดอุบัติเหตุ :รถจักรยานยนต์ชนท้ายรถพ่วง.....
 เพศ ชาย :1..... คน หญิง :0..... คน จำนวนผู้เสียชีวิต0..... คน
- 4 บริเวณที่ร่างกายได้รับบาดเจ็บ :แขน ขา.....
 เพราะ :ได้รับการกระทบกับท้ายรถพ่วง.....
5. จำนวนผู้สวมหมวกนิรภัย :1..... คน
6. สรุป : เครื่องนิรภัยช่วยได้หรือไม่ได้.....เพราะ :จากภาพถ้าไม่มีหมวกนิรภัยก็คงได้รับบาดเจ็บมากกว่านี้.....

Topic 15 รถจักรยานยนต์ถูกรถไม่ทราบชนิดที่ตามมาทับซ้ำ

1. เวลาที่เกิดอุบัติเหตุ :กลางคืน.....
2. สภาพอากาศขณะเกิดอุบัติเหตุ :มืด มีแสงสว่างน้อย.....
 - 2.1 สภาพอากาศมีผลต่อการเกิดอุบัติเหตุหรือไม่ :มี.....
 - 2.2 สภาพถนน :ทางเรียบ.....
 - 2.3 เหตุเกิด :นอกเมือง.....
3. ลักษณะการเกิดอุบัติเหตุ :รถจักรยานยนต์ชนกับรถไม่ทราบชนิด.....

เพศ ชาย :1..... คน หญิง :0..... คน จำนวนผู้เสียชีวิต1..... คน
- 4 บริเวณที่ร่างกายได้รับบาดเจ็บ :ศีรษะ ร่างกาย.....

เพราะ :โดนทับร่างจนและ.....
5. จำนวนผู้สวมหมวกนิรภัย :0..... คน
6. สรุป : เครื่องนิรภัยช่วยได้หรือไม่ไม่ได้.....

เพราะ :จากภาพต่อให้มีการสวมหมวกนิรภัย ก็ไม่สามารถรักษาชีวิตของตนเองได้ เนื่องจากโดนรถทับร่างและศีรษะ.....

Topic 16 รถจักรยานยนต์เสียหลักชนต้นไม้

1. เวลาที่เกิดอุบัติเหตุ :กลางวัน.....
2. สภาพอากาศขณะเกิดอุบัติเหตุ :ท้องฟ้าสดใส.....
 - 2.1 สภาพอากาศมีผลต่อการเกิดอุบัติเหตุหรือไม่ :ไม่มี.....
 - 2.2 สภาพถนน :ทางเรียบ.....
 - 2.3 เหตุเกิด :ชุมชน.....
3. ลักษณะการเกิดอุบัติเหตุ :รถจักรยานยนต์ชนต้นไม้.....

เพศ ชาย :1..... คน หญิง :0..... คน จำนวนผู้เสียชีวิต0..... คน
- 4 บริเวณที่ร่างกายได้รับบาดเจ็บ :คอ.....

เพราะ :คอเคล็ด.....
5. จำนวนผู้สวมหมวกนิรภัย :1..... คน
6. สรุป : เครื่องนิรภัยช่วยได้หรือไม่ได้.....

เพราะ :จากภาพถ้าไม่มีหมวกนิรภัยก็คงได้รับบาดเจ็บมากกว่านี้ หรือคอหักตายได้.....

Topic 17 MC ชนประตู่เหล็กทางไปบ้านนา

1. เวลาที่เกิดอุบัติเหตุ :กลางคืน.....
2. สภาพอากาศขณะเกิดอุบัติเหตุ :มืด มีแสงสว่างน้อย.....
 - 2.1 สภาพอากาศมีผลต่อการเกิดอุบัติเหตุหรือไม่ :มี.....
 - 2.2 สภาพถนน :ทางเรียบ.....
 - 2.3 เหตุเกิด :ชุมชน.....
3. ลักษณะการเกิดอุบัติเหตุ :รถจักรยานยนต์ชนกับประตู่เหล็ก.....

เพศ ชาย :1..... คน หญิง :0..... คน จำนวนผู้เสียชีวิต1..... คน
- 4 บริเวณที่ร่างกายได้รับบาดเจ็บ :ศีรษะ ร่างกาย.....

เพราะ :ได้รับการกระทบอย่างจัง ออกรสชาติ.....
5. จำนวนผู้สวมหมวกนิรภัย :0..... คน
6. สรุป : เสรสนี้หมวกนิรภัยช่วยได้หรือไม่ได้.....

เพราะ :จากภาพถ้ามีการสวมหมวกนิรภัยก็ยังคงลดความรุนแรงห้าวอาการบาดเจ็บที่ศีรษะได้มากกว่านี้.....

Topic 18 รถจักรยานยนต์ล้มเอง

1. เวลาที่เกิดอุบัติเหตุ :กลางคืน.....
2. สภาพอากาศขณะเกิดอุบัติเหตุ :ถนนมืด.....
 - 2.1 สภาพอากาศมีผลต่อการเกิดอุบัติเหตุหรือไม่ :มี.....
 - 2.2 สภาพถนน :ทางขรุขระ.....
 - 2.3 เหตุเกิด :ชุมชน.....
3. ลักษณะการเกิดอุบัติเหตุ :รถจักรยานยนต์ล้มเอง.....

เพศ ชาย :1..... คน หญิง :0..... คน จำนวนผู้เสียชีวิต0..... คน
- 4 บริเวณที่ร่างกายได้รับบาดเจ็บ :คอ แผลตามร่างกาย.....

เพราะ :คอเคล็ด แผลลอกตามตัว.....
5. จำนวนผู้สวมหมวกนิรภัย :0..... คน
6. สรุป : เสรสนี้หมวกนิรภัยช่วยได้หรือไม่ได้.....

เพราะ :จากภาพถ้ามีหมวกนิรภัยก็คงได้รับบาดเจ็บน้อยกว่านี้ ลดความเสี่ยงต่อการคอหักได้.....

Topic 19 กระบะ+Mc

1. เวลาที่เกิดอุบัติเหตุ :กลางวัน.....
2. สภาพอากาศขณะเกิดอุบัติเหตุ :ท้องฟ้าสดใส.....
 - 2.1 สภาพอากาศมีผลต่อการเกิดอุบัติเหตุหรือไม่ :ไม่มี.....
 - 2.2 สภาพถนน :ทางเรียบ.....
 - 2.3 เหตุเกิด :นอกเมือง.....
3. ลักษณะการเกิดอุบัติเหตุ :รถจักรยานยนต์ชนรถกระบะ.....
 เพศ ชาย :1..... คน หญิง :0..... คน จำนวนผู้เสียชีวิต0..... คน
- 4 บริเวณที่ร่างกายได้รับบาดเจ็บ :ศีรษะ.....
 เพราะ :หัวฟาดพื้น.....
- 5 จำนวนผู้สวมหมวกนิรภัย :1..... คน
- 6 สรุป : เครื่องนิรภัยช่วยได้หรือไม่ได้.....
 เพราะ :จากภาพหมวกนิรภัยยังช่วยให้รอดตายได้ อย่างน้อยยังปลอดภัยเมื่อถึงมือหมอ.....

Topic 20 กระบะ ชนแล้วหนี

1. เวลาที่เกิดอุบัติเหตุ :กลางคืน.....
2. สภาพอากาศขณะเกิดอุบัติเหตุ :ถนนมืด แสงสว่างน้อย.....
 - 2.1 สภาพอากาศมีผลต่อการเกิดอุบัติเหตุหรือไม่ :มี.....
 - 2.2 สภาพถนน :ทางเรียบ.....
 - 2.3 เหตุเกิด :นอกเมือง.....
3. ลักษณะการเกิดอุบัติเหตุ :รถจักรยานยนต์ถูกรถกระบะชนแล้วหนี.....
 เพศ ชาย :1..... คน หญิง :0..... คน จำนวนผู้เสียชีวิต1..... คน
- 4 บริเวณที่ร่างกายได้รับบาดเจ็บ :ศีรษะ.....
 เพราะ :โดนรถกระบะทับหัว.....
- 5 จำนวนผู้สวมหมวกนิรภัย :0..... คน
- 6 สรุป : เครื่องนิรภัยช่วยได้หรือไม่ไม่ได้.....
 เพราะ :จากภาพต่อให้มีการสวมหมวกนิรภัยก็ยังไม่รอดเหมือนกัน ดูจากการโดนรถกระบะเหยียบหัวแบบนี้ ไม่น่ารอด.....

Topic 21 จยย.ล้มเอง

1. เวลาที่เกิดอุบัติเหตุ :กลางวัน.....
2. สภาพอากาศขณะเกิดอุบัติเหตุ :ท้องฟ้าสดใส มีเมฆบางส่วน.....
 - 2.1 สภาพอากาศมีผลต่อการเกิดอุบัติเหตุหรือไม่ :ไม่มี.....
 - 2.2 สภาพถนน :ทางเรียบ.....
 - 2.3 เหตุเกิด :นอกเมือง.....
3. ลักษณะการเกิดอุบัติเหตุ :รถจักรยานยนต์ล้มเอง.....

เพศ ชาย :1..... คน หญิง :0..... คน จำนวนผู้เสียชีวิต0..... คน
- 4 บริเวณที่ร่างกายได้รับบาดเจ็บ :ศีรษะ ซา.....

เพราะ :ได้รับการกระแทก และไหลไปตามทาง.....
5. จำนวนผู้สวมหมวกนิรภัย :1..... คน
6. สรุป : เครื่องนี้หมวกนิรภัยช่วยได้หรือไม่ได้.....

เพราะ :จากภาพหมวกนิรภัยยังช่วยให้รอดตายได้ อย่างที่คุณคิดไม่ถึง.....

Topic 22 MC+Furtuner

1. เวลาที่เกิดอุบัติเหตุ :กลางคืน.....
2. สภาพอากาศขณะเกิดอุบัติเหตุ :ถนนมืด แสงสว่างน้อย.....
 - 2.1 สภาพอากาศมีผลต่อการเกิดอุบัติเหตุหรือไม่ :มี.....
 - 2.2 สภาพถนน :ทางเรียบ.....
 - 2.3 เหตุเกิด :นอกเมือง.....
3. ลักษณะการเกิดอุบัติเหตุ :รถจักรยานยนต์ชนกับรถFurtuner.....

เพศ ชาย :1..... คน หญิง :0..... คน จำนวนผู้เสียชีวิต1..... คน
- 4 บริเวณที่ร่างกายได้รับบาดเจ็บ :ทั้งร่างกาย.....

เพราะ :โดนรถFurtunerชนแล้วทับซ้ำอีกที่.....
5. จำนวนผู้สวมหมวกนิรภัย :0..... คน
6. สรุป : เครื่องนี้หมวกนิรภัยช่วยได้หรือไม่ไม่ได้.....

เพราะ :จากภาพถึงจะการสวมหมวกนิรภัยก็คงไม่รอดเหมือนกัน ดูจากการโดนรถFurtunerเหยียบ ทั้งตัวแบบนี้ ไม่รอดอยู่แล้ว.....

Topic 23 รถจักรยานยนต์ชนกับรถปิคอัพ

1. เวลาที่เกิดอุบัติเหตุ :กลางคืน.....
2. สภาพอากาศขณะเกิดอุบัติเหตุ :ถนนมืด แสงสว่างน้อย.....
 - 2.1 สภาพอากาศมีผลต่อการเกิดอุบัติเหตุหรือไม่ :มี.....
 - 2.2 สภาพถนน :ทางเรียบ.....
 - 2.3 เหตุเกิด :นอกเมือง.....
3. ลักษณะการเกิดอุบัติเหตุ :รถจักรยานยนต์ชนกับรถปิคอัพ.....
 เพศ ชาย :1..... คน หญิง :0..... คน จำนวนผู้เสียชีวิต1..... คน
- 4 บริเวณที่ร่างกายได้รับบาดเจ็บ :ศีรษะ.....
 เพราะ :ชนกันอย่างแรง ทำให้หมดสติ.....
5. จำนวนผู้สวมหมวกนิรภัย :0..... คน
6. สรุป : เครื่องนี้หมวกนิรภัยช่วยได้หรือไม่ไม่ได้.....
 เพราะ :จากภาพถึงจะการสวมหมวกนิรภัยก็คงไม่รอดเหมือนกัน เนื่องด้วยเป็นการชนที่รุนแรง และทำให้ผู้บาดเจ็บหมดสติแล้วเสียชีวิตไปในที่สุด.....

Topic 24 รถจักรยานยนต์ชนรถจักรยานยนต์

1. เวลาที่เกิดอุบัติเหตุ :กลางวัน.....
2. สภาพอากาศขณะเกิดอุบัติเหตุ :ท้องฟ้าสดใส มีเมฆบางส่วน.....
 - 2.1 สภาพอากาศมีผลต่อการเกิดอุบัติเหตุหรือไม่ :ไม่มี.....
 - 2.2 สภาพถนน :ทางเรียบ.....
 - 2.3 เหตุเกิด :นอกเมือง.....
3. ลักษณะการเกิดอุบัติเหตุ :รถจักรยานยนต์ล้มเอง.....
 เพศ ชาย :0..... คน หญิง :2..... คน จำนวนผู้เสียชีวิต0..... คน
- 4 บริเวณที่ร่างกายได้รับบาดเจ็บ :แขน ขา แผลถลอก.....
 เพราะ :ได้รับการกระแทก และไถลไปตามทาง.....
5. จำนวนผู้สวมหมวกนิรภัย :2..... คน
6. สรุป : เครื่องนี้หมวกนิรภัยช่วยได้หรือไม่ได้.....เพราะ :จากภาพการใส่หมวกนิรภัยช่วยลดความรุนแรงลงได้ แล้วคุณยังได้รับบาดเจ็บแค่เล็กน้อยอีกด้วย.....

Topic 25 รถจักรยานยนต์ชนรถจักรยานยนต์

1. เวลาที่เกิดอุบัติเหตุ :กลางวัน.....
2. สภาพอากาศขณะเกิดอุบัติเหตุ :ท้องฟ้าสดใส.....
 - 2.1 สภาพอากาศมีผลต่อการเกิดอุบัติเหตุหรือไม่ :ไม่มี.....
 - 2.2 สภาพถนน :ทางเรียบ.....
 - 2.3 เหตุเกิด :ชุมชน.....
3. ลักษณะการเกิดอุบัติเหตุ :รถจักรยานยนต์ชนรถจักรยานยนต์.....
 เพศ ชาย :0..... คน หญิง :1..... คน จำนวนผู้เสียชีวิต0..... คน
- 4 บริเวณที่ร่างกายได้รับบาดเจ็บ :ศีรษะ แผลลลอก.....
 เพราะ :ได้รับการกระทบ และไหลไปตามทาง.....
5. จำนวนผู้สวมหมวกนิรภัย :0..... คน
6. สรุป : เครื่องนิรภัยช่วยได้หรือไม่ได้.....
 เพราะ :จากภาพถ้าสวมหมวกนิรภัย ก็จะทำให้ไม่ต้องหัวแตกอย่างที่เห็น.....

Topic 26 จยย.พุ่งชนท้าย รถบรรทุกพ่วง 18 ล้อ

1. เวลาที่เกิดอุบัติเหตุ :กลางวัน.....
2. สภาพอากาศขณะเกิดอุบัติเหตุ :ท้องฟ้าสดใส.....
 - 2.1 สภาพอากาศมีผลต่อการเกิดอุบัติเหตุหรือไม่ :ไม่มี.....
 - 2.2 สภาพถนน :ทางเรียบ.....
 - 2.3 เหตุเกิด :นอกเมือง.....
3. ลักษณะการเกิดอุบัติเหตุ :รถจักรยานยนต์ชนท้ายพ่วง 18 ล้อ.....
 เพศ ชาย :0..... คน หญิง :1..... คน จำนวนผู้เสียชีวิต1..... คน
- 4 บริเวณที่ร่างกายได้รับบาดเจ็บ :ศีรษะ.....
 เพราะ :ได้รับการกระทบ ของศีรษะอย่างรุนแรง.....
5. จำนวนผู้สวมหมวกนิรภัย :0..... คน
6. สรุป : เครื่องนิรภัยช่วยได้หรือไม่ไม่ได้.....
 เพราะ :จากภาพต่อให้สวมหมวกนิรภัย ก็ไม่ได้ช่วยให้รอดจากความตายได้เลย เนื่องจากศีรษะได้รับการกระทบอย่างจัง.....

Topic 27 รถจักรยานยนต์ชนท้ายรถบรรทุก 6 ล้อ

1. เวลาที่เกิดอุบัติเหตุ :กลางวัน.....
2. สภาพอากาศขณะเกิดอุบัติเหตุ :ท้องฟ้าแจ่มใส.....
 - 2.1 สภาพอากาศมีผลต่อการเกิดอุบัติเหตุหรือไม่ :ไม่มี.....
 - 2.2 สภาพถนน :ทางเรียบ.....
 - 2.3 เหตุเกิด :ในเมือง.....
3. ลักษณะการเกิดอุบัติเหตุ :รถจักรยานยนต์ชนรถบรรทุก 6 ล้อ.....
 เพศ ชาย :1..... คน หญิง :0..... คน จำนวนผู้เสียชีวิต0..... คน
- 4 บริเวณที่ร่างกายได้รับบาดเจ็บ :ขาหักทั้งสองข้าง.....
 เพราะ :ขาพาดกับท้ายรถอย่างจัง กระชูดแตกหัก.....
5. จำนวนผู้สวมหมวกนิรภัย :1..... คน
6. สรุป : เกรสนี้หมวกนิรภัยช่วยได้หรือไม่ไม่ได้.....
 เพราะ :จากภาพต่อให้สวมหมวกนิรภัย ก็ไม่ได้หมายความว่า จะปลอดภัย เนื่องจากเหตุการณ์นี้ทำให้ได้รับบาดเจ็บตรงบริเวณขา ทั้งสองข้าง จึงทำให้หมวกนิรภัยไม่สามารถป้องกันตรงจุดนี้ได้.....

Topic 28 จยย. ชนท้ายรถบรรทุกน้ำ

1. เวลาที่เกิดอุบัติเหตุ :กลางวัน.....
2. สภาพอากาศขณะเกิดอุบัติเหตุ :ท้องฟ้าแจ่มใส.....
 - 2.1 สภาพอากาศมีผลต่อการเกิดอุบัติเหตุหรือไม่ :ไม่มี.....
 - 2.2 สภาพถนน :ทางเรียบ.....
 - 2.3 เหตุเกิด :นอกเมือง.....
3. ลักษณะการเกิดอุบัติเหตุ :รถจักรยานยนต์ชนรถบรรทุกน้ำ.....
 เพศ ชาย :1..... คน หญิง :0..... คน จำนวนผู้เสียชีวิต1..... คน
- 4 บริเวณที่ร่างกายได้รับบาดเจ็บ :ร่างกาย ศีรษะ อวัยวะภายใน.....
 เพราะ :ได้รับการกระแทกอย่างรุนแรง ทำให้เสียชีวิตคาที่.....
5. จำนวนผู้สวมหมวกนิรภัย :1..... คน
6. สรุป : เกรสนี้หมวกนิรภัยช่วยได้หรือไม่ไม่ได้..... เพราะ :จากภาพต่อให้สวมหมวกนิรภัย ก็ไม่ได้หมายความว่า จะปลอดภัย เนื่องจากเหตุการณ์นี้ได้รับการกระแทกของศีรษะอย่างจัง.....

Topic 29 รถบรรทุกพุ่ง เฉี่ยวชนรถจักรยานยนต์

1. เวลาที่เกิดอุบัติเหตุ :กลางวัน.....
2. สภาพอากาศขณะเกิดอุบัติเหตุ :ท้องฟ้าแจ่มใส.....
 - 2.1 สภาพอากาศมีผลต่อการเกิดอุบัติเหตุหรือไม่ :ไม่มี.....
 - 2.2 สภาพถนน :ทางเรียบ.....
 - 2.3 เหตุเกิด :บนสะพาน.....
3. ลักษณะการเกิดอุบัติเหตุ :รถบรรทุกพุ่ง เฉี่ยวชนรถจักรยานยนต์.....
 เพศ ชาย :0..... คน หญิง :1..... คน จำนวนผู้เสียชีวิต1..... คน
- 4 บริเวณที่ร่างกายได้รับบาดเจ็บ :ร่างกาย ศีรษะ อวัยวะภายใน.....
 เพราะ :ได้รับการกระแทกและไกลไปตามทาง ทำให้เสียชีวิตคาที่.....
5. จำนวนผู้สวมหมวกนิรภัย :1..... คน
6. สรุป : เครื่องนิรภัยช่วยได้หรือไม่ไม่ได้.....
 เพราะ :จากภาพบางครั้งการสวมหมวกนิรภัย ก็ไม่ได้หมายความว่า จะปลอดภัย เสมอไปเนื่องจากการเกิดอุบัติเหตุมันจะแตกต่างกันออกไป.....

Topic 30 จยย. ชน เก๋ง

1. เวลาที่เกิดอุบัติเหตุ :กลางวัน.....
2. สภาพอากาศขณะเกิดอุบัติเหตุ :ท้องฟ้าแจ่มใส.....
 - 2.1 สภาพอากาศมีผลต่อการเกิดอุบัติเหตุหรือไม่ :ไม่มี.....
 - 2.2 สภาพถนน :ทางเรียบ.....
 - 2.3 เหตุเกิด :ในเมือง.....
3. ลักษณะการเกิดอุบัติเหตุ :รถจักรยานยนต์ชนกับรถเก๋ง.....
 เพศ ชาย :1..... คน หญิง :0..... คน จำนวนผู้เสียชีวิต1..... คน
- 4 บริเวณที่ร่างกายได้รับบาดเจ็บ :ศีรษะ.....
 เพราะ :ได้รับการกระแทกอย่างรุนแรง ทำให้เสียชีวิตคาที่.....
5. จำนวนผู้สวมหมวกนิรภัย :0..... คน
6. สรุป : เครื่องนิรภัยช่วยได้หรือไม่ไม่ได้..... เพราะ :จากภาพเป็นการชนที่รุนแรง บางครั้งการสวมหมวกนิรภัย ก็ไม่ได้หมายความว่า จะปลอดภัยทุกทั้ง.....

Topic 31 จยย. ถูกเฉี่ยวชน

1. เวลาที่เกิดอุบัติเหตุ :กลางวัน.....
2. สภาพอากาศขณะเกิดอุบัติเหตุ :ท้องฟ้าแจ่มใส.....
 - 2.1 สภาพอากาศมีผลต่อการเกิดอุบัติเหตุหรือไม่ :ไม่มี.....
 - 2.2 สภาพถนน :ขรุขระ.....
 - 2.3 เหตุเกิด :ชุมชน.....
3. ลักษณะการเกิดอุบัติเหตุ :รถจักรยานยนต์ชนกับรถเก๋ง.....
 เพศ ชาย :1..... คน หญิง :1..... คน จำนวนผู้เสียชีวิต0..... คน
- 4 บริเวณที่ร่างกายได้รับบาดเจ็บ :คอ แขนขา ผลดลอก.....
 เพราะ :ได้รับการเฉี่ยวชน โกลไปตามทาง.....
5. จำนวนผู้สวมหมวกนิรภัย :2..... คน
6. สรุป : เกรสนี้หมวกนิรภัยช่วยได้หรือไม่ได้.....
 เพราะ :จากภาพการสวมหมวกนิรภัยช่วยลดความรุนแรงลงได้ บาดเจ็บแค่เล็กน้อย.....

Topic 32 จยย. ล้มเองเพราะทางต่างระดับ

1. เวลาที่เกิดอุบัติเหตุ :กลางวัน.....
2. สภาพอากาศขณะเกิดอุบัติเหตุ :ทางมืด แสงน้อย.....
 - 2.1 สภาพอากาศมีผลต่อการเกิดอุบัติเหตุหรือไม่ :มี เพราะทำให้มองเห็นทางไม่ชัด.....
 - 2.2 สภาพถนน :ต่างระดับ.....
 - 2.3 เหตุเกิด :นอกเมือง.....
3. ลักษณะการเกิดอุบัติเหตุ :รถจักรยานยนต์ล้มเองเพราะทางต่างระดับ.....
 เพศ ชาย :0..... คน หญิง :1..... คน จำนวนผู้เสียชีวิต0..... คน
- 4 บริเวณที่ร่างกายได้รับบาดเจ็บ :ผลดลอก.....
 เพราะ :รถล้มตรงทางต่างระดับ โกลไปตามทาง.....
5. จำนวนผู้สวมหมวกนิรภัย :1..... คน
6. สรุป : เกรสนี้หมวกนิรภัยช่วยได้หรือไม่ได้.....
 เพราะ :จากภาพการสวมหมวกนิรภัยช่วยลดความรุนแรงลงได้ บาดเจ็บแค่เล็กน้อย แต่หมดสติไป.....

Topic 33 รถมอเตอร์ไซด์ล้มเอง

1. เวลาที่เกิดอุบัติเหตุ :กลางวัน.....
2. สภาพอากาศขณะเกิดอุบัติเหตุ :ท้องฟ้าแจ่มใส.....
 - 2.1 สภาพอากาศมีผลต่อการเกิดอุบัติเหตุหรือไม่ :ไม่มี.....
 - 2.2 สภาพถนน :ทางเรียบ.....
 - 2.3 เหตุเกิด :ชุมชน.....
3. ลักษณะการเกิดอุบัติเหตุ :รถจักรยานยนต์ล้มเอง.....

เพศ ชาย :1..... คน หญิง :0..... คน จำนวนผู้เสียชีวิต0..... คน
- 4 บริเวณที่ร่างกายได้รับบาดเจ็บ :หน้า แขนขา แผลถลอก.....

เพราะ :รถไถลตกไปร่อนน้ำ.....
- 5 จำนวนผู้สวมหมวกนิรภัย :0..... คน
- 6 สรุป : เครื่องนิรภัยช่วยได้หรือไม่ได้.....

เพราะ :จากภาพถ้าได้สวมหมวกนิรภัยก็จะช่วยลดความรุนแรงลงได้เช่น แผลถลอกที่หน้า และบาดเจ็บแค่เล็กน้อย.....

Topic 34 รถมอเตอร์ไซด์เฉี่ยวชนกันเอง

1. เวลาที่เกิดอุบัติเหตุ :กลางวัน.....
2. สภาพอากาศขณะเกิดอุบัติเหตุ :ท้องฟ้าแจ่มใส.....
 - 2.1 สภาพอากาศมีผลต่อการเกิดอุบัติเหตุหรือไม่ :ไม่มี.....
 - 2.2 สภาพถนน :ทางเรียบ.....
 - 2.3 เหตุเกิด :ชุมชน.....
3. ลักษณะการเกิดอุบัติเหตุ :รถจักรยานยนต์เฉี่ยวชนกันเอง.....

เพศ ชาย :1..... คน หญิง :0..... คน จำนวนผู้เสียชีวิต0..... คน
- 4 บริเวณที่ร่างกายได้รับบาดเจ็บ :มีแผลบริเวณใบหน้า และร่างกาย.....

เพราะ :รถไถลไปตามทาง.....
- 5 จำนวนผู้สวมหมวกนิรภัย :0..... คน
- 6 สรุป : เครื่องนิรภัยช่วยได้หรือไม่ได้..... เพราะ :จากภาพถ้าได้สวมหมวกนิรภัยก็จะช่วยลดความรุนแรงลงได้เช่น แผลถลอกที่หน้า และบาดเจ็บแค่เล็กน้อย.....

Topic 35 รถบัสคันหนึ่งชนรถจักรยานยนต์ 1 ราย

1. เวลาที่เกิดอุบัติเหตุ :กลางคืน.....
2. สภาพอากาศขณะเกิดอุบัติเหตุ :มืด ไม่มีไฟรัยทาง.....
 - 2.1 สภาพอากาศมีผลต่อการเกิดอุบัติเหตุหรือไม่ :มี เพราะแสงสว่าง มองไม่ชัด.....
 - 2.2 สภาพถนน :ขรุขระ.....
 - 2.3 เหตุเกิด :นอกเมือง.....
3. ลักษณะการเกิดอุบัติเหตุ :รถบัสคันหนึ่งชนรถจักรยานยนต์.....

เพศ ชาย :0..... คน หญิง :1..... คน จำนวนผู้เสียชีวิต0..... คน
- 4 บริเวณที่ร่างกายได้รับบาดเจ็บ :ศีรษะ หน้า แขนขา แผลถลอก.....

เพราะ :รถไถลตกข้างทาง.....
- 5 จำนวนผู้สวมหมวกนิรภัย :0..... คน
- 6 สรุป : เครื่องนิรภัยช่วยได้หรือไม่ได้.....

เพราะ :จากภาพถ้าได้สวมหมวกนิรภัยก็จะช่วยลดความรุนแรงลง หัวและหน้าจะไม่ถลอก.....

Topic 36 MC+MC

1. เวลาที่เกิดอุบัติเหตุ :กลางคืน.....
2. สภาพอากาศขณะเกิดอุบัติเหตุ :มืด ไม่มีแสงสว่าง.....
 - 2.1 สภาพอากาศมีผลต่อการเกิดอุบัติเหตุหรือไม่ :มี เพราะทำให้ทัศนวิสัยในการมองลดลง.....
 - 2.2 สภาพถนน :ทางเรียบ.....
 - 2.3 เหตุเกิด :ชุมชน.....
3. ลักษณะการเกิดอุบัติเหตุ :รถจักรยานยนต์ชนกับรถจักรยานยนต์.....

เพศ ชาย :2..... คน หญิง :0..... คน จำนวนผู้เสียชีวิต0..... คน
- 4 บริเวณที่ร่างกายได้รับบาดเจ็บ :แผลถลอก กระตุกคอ.....

เพราะ :ได้รับการกระแทกอย่างแรง ทำให้ไม่รู้สึกร่างกาย.....
- 5 จำนวนผู้สวมหมวกนิรภัย :0..... คน
- 6 สรุป : เครื่องนิรภัยช่วยได้หรือไม่ได้..... เพราะ :จากภาพถ้าได้สวมหมวกนิรภัยก็จะช่วยลดความรุนแรงลงได้.....

Topic 37 รถจักรยานยนต์แลกล้มเอง

1. เวลาที่เกิดอุบัติเหตุ :กลางวัน.....
2. สภาพอากาศขณะเกิดอุบัติเหตุ :ท้องฟ้าแจ่มใส.....
 - 2.1 สภาพอากาศมีผลต่อการเกิดอุบัติเหตุหรือไม่ :ไม่มี.....
 - 2.2 สภาพถนน :ทางเรียบ.....
 - 2.3 เหตุเกิด :ในเมือง.....
3. ลักษณะการเกิดอุบัติเหตุ :รถจักรยานยนต์ล้มเอง.....

เพศ ชาย :0..... คน หญิง :1..... คน จำนวนผู้เสียชีวิต0..... คน
- 4 บริเวณที่ร่างกายได้รับบาดเจ็บ :แมลงลอก คอเคร็ด.....

เพราะ :รถไปกระแทกฟุตบาท.....
- 5 จำนวนผู้สวมหมวกนิรภัย :1..... คน
- 6 สรุป : เครื่องนี้หมวกนิรภัยช่วยได้หรือไม่ได้.....

เพราะ :จากภาพ การสวมหมวกนิรภัยก็จะช่วยลดความรุนแรงลงได้เช่น แมลงลอกที่หน้า และบาดเจ็บแค่เล็กน้อย.....

Topic 38 รถยนต์ชนมอเตอร์ไซด์

1. เวลาที่เกิดอุบัติเหตุ :กลางวัน.....
2. สภาพอากาศขณะเกิดอุบัติเหตุ :ท้องฟ้าแจ่มใส.....
 - 2.1 สภาพอากาศมีผลต่อการเกิดอุบัติเหตุหรือไม่ :ไม่มี.....
 - 2.2 สภาพถนน :ทางเรียบ.....
 - 2.3 เหตุเกิด :ชุมชน.....
3. ลักษณะการเกิดอุบัติเหตุ :รถจักรยานยนต์ชนกับรถยนต์.....

เพศ ชาย :1..... คน หญิง :0..... คน จำนวนผู้เสียชีวิต1..... คน
- 4 บริเวณที่ร่างกายได้รับบาดเจ็บ :ร่างกาย อวัยวะภายใน.....

เพราะ :ได้รับการกระแทกอย่างรุนแรง จนหมดสติและเสียชีวิต.....
- 5 จำนวนผู้สวมหมวกนิรภัย :0..... คน
- 6 สรุป : เครื่องนี้หมวกนิรภัยช่วยได้หรือไม่ไม่ได้.....เพราะ :จากภาพ ถึงจะสวมหมวกนิรภัยก็ไม่ช่วยลดความรุนแรงได้ เพราะอวัยวะภายในอาจแตกหรือฉีกขาด.....

Topic 39 จักรยานยนต์ชนท้ายรถพ่วง

1. เวลาที่เกิดอุบัติเหตุ :กลางวัน.....
2. สภาพอากาศขณะเกิดอุบัติเหตุ :สภาพอากาศปลอดโปร่ง มีแดด.....
 - 2.1 สภาพอากาศมีผลต่อการเกิดอุบัติเหตุหรือไม่ :ไม่มี.....
 - 2.2 สภาพถนน :ทางเรียบ.....
 - 2.3 เหตุเกิด :นอกเมือง.....
3. ลักษณะการเกิดอุบัติเหตุ :รถจักรยานยนต์ ชนกับ รถพ่วง....

เพศ ชาย :1..... คน หญิง :0..... คน จำนวนผู้เสียชีวิต
.....1..... คน
4. บริเวณที่ร่างกายได้รับบาดเจ็บ :คอหัก.....

เพราะ :ได้รับการกระทบกับท้ายรถสิบล้ออย่างรุนแรงจนทำให้คอหัก.....
5. จำนวนผู้สวมหมวกนิรภัย :1..... คน
6. สรุป : เสรสนี้หมวกนิรภัยช่วยได้หรือไม่ไม่ได้.....

เพราะ :การชนท้ายทำให้คนขับกระแทกเข้ากับท้ายรถพ่วงหมวกนิรภัยจะป้องกันได้เฉพาะการกระทบบริเวณศีรษะ.....

Topic 40 จักรยานยนต์พลิกคว่ำ

1. เวลาที่เกิดอุบัติเหตุ :กลางคืน.....
2. สภาพอากาศขณะเกิดอุบัติเหตุ :สภาพอากาศมืดไม่มีแสงสว่าง.....
 - 2.1 สภาพอากาศมีผลต่อการเกิดอุบัติเหตุหรือไม่ :มี.....
 - 2.2 สภาพถนน :ทางเรียบ.....
 - 2.3 เหตุเกิด :ในเมือง.....
3. ลักษณะการเกิดอุบัติเหตุ :รถจักรยานยนต์พลิกคว่ำ.....

เพศ ชาย :1..... คน หญิง :0..... คน จำนวนผู้เสียชีวิต1..... คน
4. บริเวณที่ร่างกายได้รับบาดเจ็บ :ศีรษะ.....

เพราะ :ได้รับการกระทบอย่างรุนแรงบริเวณใบหน้าและศีรษะ.....
5. จำนวนผู้สวมหมวกนิรภัย :0..... คน
6. สรุป : เสรสนี้หมวกนิรภัยช่วยได้หรือไม่ได้..... เพราะ :จะช่วยป้องกันการกระทบบริเวณศีรษะได้ ทำให้ผู้ขับรอดชีวิตได้.....

Topic 41 รถจักรยานยนต์ชนกับแท่นปูน

1. เวลาที่เกิดอุบัติเหตุ :กลางคืน.....
2. สภาพอากาศขณะเกิดอุบัติเหตุ :สภาพอากาศมืดไม่มีแสงสว่าง.....
 - 2.1 สภาพอากาศมีผลต่อการเกิดอุบัติเหตุหรือไม่ :มี.....
 - 2.2 สภาพถนน :ทางเรียบ.....
 - 2.3 เหตุเกิด :ในเมือง.....
3. ลักษณะการเกิดอุบัติเหตุ :รถจักรยานยนต์ชนกับแท่นปูน.....
 เพศ ชาย :1..... คน หญิง :0..... คน จำนวนผู้เสียชีวิต0..... คน
4. บริเวณที่ร่างกายได้รับบาดเจ็บ :ขา.....
 เพราะ :ได้รับการกระทบอย่างรุนแรงบริเวณใบหน้าและศีรษะ.....
5. จำนวนผู้สวมหมวกนิรภัย :0..... คน
6. สรุป : เครื่องนิรภัยช่วยได้หรือไม่ได้.....
 เพราะ :จะช่วยป้องกันการกระทบบริเวณศีรษะได้ทำให้ผู้ขับขี่รอดชีวิตได้.....

Topic 42 รถจักรยานยนต์ชนกับกระบะ

1. เวลาที่เกิดอุบัติเหตุ :กลางวัน.....
2. สภาพอากาศขณะเกิดอุบัติเหตุ :สภาพอากาศปลอดโปร่งมีแสงสว่าง.....
 - 2.1 สภาพอากาศมีผลต่อการเกิดอุบัติเหตุหรือไม่ :ไม่มี.....
 - 2.2 สภาพถนน :ทางเรียบ.....
 - 2.3 เหตุเกิด :ในเมือง.....
3. ลักษณะการเกิดอุบัติเหตุ :รถจักรยานยนต์ชนกับรถกระบะ.....
 เพศ ชาย :1..... คน หญิง :0..... คน จำนวนผู้เสียชีวิต1..... คน
4. บริเวณที่ร่างกายได้รับบาดเจ็บ :บริเวณขา และบริเวณลำตัวของผู้ขับขี่.....
 เพราะ :โดนรถกระบะทับ.....
5. จำนวนผู้สวมหมวกนิรภัย :0..... คน
6. สรุป : เครื่องนิรภัยช่วยได้หรือไม่ไม่ได้.....
 เพราะ :โดนรถทับที่บริเวณร่างกายไม่ใช่ศีรษะ.....

Topic 43 จักรยานยนต์ชนกับรถพ่วง

1. เวลาที่เกิดอุบัติเหตุ :กลางวัน.....
2. สภาพอากาศขณะเกิดอุบัติเหตุ :สภาพอากาศปลอดโปร่งมีแสงสว่าง.....
 - 2.1 สภาพอากาศมีผลต่อการเกิดอุบัติเหตุหรือไม่ :ไม่มี.....
 - 2.2 สภาพถนน :ทางเรียบ.....
 - 2.3 เหตุเกิด :นอกเมือง.....
3. ลักษณะการเกิดอุบัติเหตุ :รถจักรยานยนต์ชนกับรถพ่วง....

เพศ ชาย :1..... คน หญิง :1..... คน จำนวนผู้เสียชีวิต1..... คน
4. บริเวณที่ร่างกายได้รับบาดเจ็บ :ศีรษะ และบริเวณลำตัว.....

เพราะ :โดนรถพ่วงทับ.....
5. จำนวนผู้สวมหมวกนิรภัย :2..... คน
6. สรุป : เครื่องนี้หมวกนิรภัยช่วยได้หรือไม่ไม่ได้.....

เพราะ :โดนรถทับที่ศีรษะทำให้หมวกนิรภัยแตก.....

Topic 44 จักรยานยนต์ล้ม

1. เวลาที่เกิดอุบัติเหตุ :กลางคืน.....
2. สภาพอากาศขณะเกิดอุบัติเหตุ :สภาพอากาศมืดไม่มีแสงสว่าง.....
 - 2.1 สภาพอากาศมีผลต่อการเกิดอุบัติเหตุหรือไม่ :มี.....
 - 2.2 สภาพถนน :ทางเรียบ.....
 - 2.3 เหตุเกิด :ในเมือง.....
3. ลักษณะการเกิดอุบัติเหตุ :รถจักรยานยนต์เสียหลักล้ม....

เพศ ชาย :1..... คน หญิง :0..... คน จำนวนผู้เสียชีวิต1..... คน
4. บริเวณที่ร่างกายได้รับบาดเจ็บ :ศีรษะ

เพราะ :ได้รับการกระแทกบริเวณศีรษะ.....
5. จำนวนผู้สวมหมวกนิรภัย :0..... คน
6. สรุป : เครื่องนี้หมวกนิรภัยช่วยได้หรือไม่ได้.....เพราะ :จะป้องกันการกระแทกบริเวณศีรษะได้.....

Topic 45 จักรยานยนต์ชนกับรถเก๋ง

1. เวลาที่เกิดอุบัติเหตุ :กลางคืน.....
2. สภาพอากาศขณะเกิดอุบัติเหตุ :สภาพอากาศมืดไม่มีแสงสว่าง.....
 - 2.1 สภาพอากาศมีผลต่อการเกิดอุบัติเหตุหรือไม่ :มี.....
 - 2.2 สภาพถนน :ทางเรียบ.....
 - 2.3 เหตุเกิด :ในเมือง.....
3. ลักษณะการเกิดอุบัติเหตุ :รถจักรยานยนต์ชนกับรถเก๋ง....

เพศ ชาย :1..... คน หญิง :0..... คน จำนวนผู้เสียชีวิต1..... คน
4. บริเวณที่ร่างกายได้รับบาดเจ็บ :ศีรษะและส่วนลำตัวรวมทั้งแขนขา

เพราะ :โดนรถทับบริเวณร่างกาย.....
5. จำนวนผู้สวมหมวกนิรภัย :0..... คน
6. สรุป : เครื่องนิรภัยช่วยได้หรือไม่ไม่ได้.....

เพราะ :จะป้องกันได้เฉพาะบริเวณศีรษะส่วนร่างกายและส่วนคอที่หักจึงทำให้เสียชีวิต.....

Topic 46 จักรยานยนต์เสียหลักชนกับต้นไม้

1. เวลาที่เกิดอุบัติเหตุ :กลางวัน.....
2. สภาพอากาศขณะเกิดอุบัติเหตุ :สภาพอากาศปลอดโปร่ง.....
 - 2.1 สภาพอากาศมีผลต่อการเกิดอุบัติเหตุหรือไม่ :ไม่มี.....
 - 2.2 สภาพถนน :ทางเรียบ.....
 - 2.3 เหตุเกิด :นอกเมือง.....
3. ลักษณะการเกิดอุบัติเหตุ :รถจักรยานยนต์เสียหลักชนกับต้นไม้....

เพศ ชาย :1..... คน หญิง :0..... คน จำนวนผู้เสียชีวิต1..... คน
4. บริเวณที่ร่างกายได้รับบาดเจ็บ :ศีรษะ

เพราะ :ได้รับการกระทบบริเวณศีรษะ.....
5. จำนวนผู้สวมหมวกนิรภัย :0..... คน
6. สรุป : เครื่องนิรภัยช่วยได้หรือไม่ได้.....

เพราะ :จะป้องกันการกระทบบริเวณศีรษะได้.....

Topic 47 จักรยานยนต์ชนกับรถเก๋ง

1. เวลาที่เกิดอุบัติเหตุ :กลางวัน.....
2. สภาพอากาศขณะเกิดอุบัติเหตุ :สภาพอากาศปลอดโปร่ง.....
 - 2.1 สภาพอากาศมีผลต่อการเกิดอุบัติเหตุหรือไม่ :ไม่มี.....
 - 2.2 สภาพถนน :ทางเรียบ.....
 - 2.3 เหตุเกิด :ในเมือง.....
3. ลักษณะการเกิดอุบัติเหตุ :รถจักรยานยนต์ชนกับรถเก๋ง....

เพศ ชาย : คน หญิง :1..... คน จำนวนผู้เสียชีวิต1..... คน
4. บริเวณที่ร่างกายได้รับบาดเจ็บ :ศีรษะ

เพราะ :ได้รับการกระทบบริเวณศีรษะ.....
5. จำนวนผู้สวมหมวกนิรภัย :0..... คน
6. สรุป : เครื่องนิรภัยช่วยได้หรือไม่ได้.....

เพราะ :จะป้องกันการกระทบบริเวณศีรษะได้.....

Topic 48 รถจักรยานยนต์ถูกรถบัสเฉี่ยวชน

1. เวลาที่เกิดอุบัติเหตุ :กลางวัน.....
2. สภาพอากาศขณะเกิดอุบัติเหตุ :สภาพอากาศปลอดโปร่ง.....
 - 2.1 สภาพอากาศมีผลต่อการเกิดอุบัติเหตุหรือไม่ :ไม่มี.....
 - 2.2 สภาพถนน :ขรุขระ.....
 - 2.3 เหตุเกิด :นอกเมือง.....
3. ลักษณะการเกิดอุบัติเหตุ :รถจักรยานยนต์ชนกับรถบัส....

เพศ ชาย :1..... คน หญิง :0..... คน จำนวนผู้เสียชีวิต1..... คน
4. บริเวณที่ร่างกายได้รับบาดเจ็บ :ศีรษะ

เพราะ :โดนทับที่ศีรษะ.....
5. จำนวนผู้สวมหมวกนิรภัย :1..... คน
6. สรุป : เครื่องนิรภัยช่วยได้หรือไม่ไม่ได้.....

เพราะ :โดนทับจนหมวกนิรภัยแตก.....

Topic 49 รถจักรยานยนต์ชนกับราวสะพาน

1. เวลาที่เกิดอุบัติเหตุ :กลางวัน.....
2. สภาพอากาศขณะเกิดอุบัติเหตุ :สภาพอากาศปกติโปร่ง.....
 - 2.1 สภาพอากาศมีผลต่อการเกิดอุบัติเหตุหรือไม่ :ไม่มี.....
 - 2.2 สภาพถนน :ทางเรียบ.....
 - 2.3 เหตุเกิด :ในเมือง.....
3. ลักษณะการเกิดอุบัติเหตุ :รถจักรยานยนต์เสียหลักชนกับราวสะพาน....
เพศ ชาย :1..... คน หญิง :0..... คน จำนวนผู้เสียชีวิต1..... คน
4. บริเวณที่ร่างกายได้รับบาดเจ็บ :ศีรษะ
เพราะ :ศีรษะกระแทกอย่างรุนแรง.....
5. จำนวนผู้สวมหมวกนิรภัย :0..... คน
6. สรุป : เครื่องนิรภัยช่วยได้หรือไม่ได้.....
เพราะ :จะป้องกันการกระแทกบริเวณศีรษะ.....

Topic 50 รถจักรยานยนต์ เสียหลักชนท้ายรถบรรทุก 6ล้อ

1. เวลาที่เกิดอุบัติเหตุ :กลางวัน.....
2. สภาพอากาศขณะเกิดอุบัติเหตุ :สภาพอากาศปกติโปร่ง.....
 - 2.1 สภาพอากาศมีผลต่อการเกิดอุบัติเหตุหรือไม่ :ไม่มี.....
 - 2.2 สภาพถนน :ทางเรียบ.....
 - 2.3 เหตุเกิด :ในเมือง.....
3. ลักษณะการเกิดอุบัติเหตุ :รถจักรยานยนต์เสียหลักชนท้ายรถบรรทุก....
เพศ ชาย :1..... คน หญิง :0..... คน จำนวนผู้เสียชีวิต0..... คน
4. บริเวณที่ร่างกายได้รับบาดเจ็บ :แขนขา และใบหน้า
เพราะ :ศีรษะกระแทกอย่างรุนแรง.....
5. จำนวนผู้สวมหมวกนิรภัย :1..... คน
6. สรุป : เครื่องนิรภัยช่วยได้หรือไม่ได้.....
เพราะ :จะป้องกันการกระแทกบริเวณศีรษะ.....

Topic 51 รถกระบะชนกับรถจักรยานยนต์

1. เวลาที่เกิดอุบัติเหตุ :กลางวัน.....
2. สภาพอากาศขณะเกิดอุบัติเหตุ :สภาพอากาศปลอดโปร่ง.....
 - 2.1 สภาพอากาศมีผลต่อการเกิดอุบัติเหตุหรือไม่ :ไม่มี.....
 - 2.2 สภาพถนน :ทางเรียบ.....
 - 2.3 เหตุเกิด :ในเมือง.....
3. ลักษณะการเกิดอุบัติเหตุ :รถกระบะชนกับรถจักรยานยนต์.....

เพศ ชาย :0..... คน หญิง :1..... คน จำนวนผู้เสียชีวิต1..... คน
4. บริเวณที่ร่างกายได้รับบาดเจ็บ :แขนขา และลำตัว

เพราะ :โดนทับตามส่วนต่างๆของร่างกาย.....
5. จำนวนผู้สวมหมวกนิรภัย :0..... คน
6. สรุป : เครื่องนิรภัยช่วยได้หรือไม่ไม่ได้.....

เพราะ :จะป้องกันการกระแทกบริเวณศีรษะแต่โดนทับส่วนอื่นจึงทำให้เสียชีวิต.....

Topic 52 รถจักรยานยนต์ชนเสาไฟฟ้าเกาะกลางถนน

1. เวลาที่เกิดอุบัติเหตุ :กลางวัน.....
2. สภาพอากาศขณะเกิดอุบัติเหตุ :สภาพอากาศมืดไม่มีแสงสว่าง.....
 - 2.1 สภาพอากาศมีผลต่อการเกิดอุบัติเหตุหรือไม่ :มี.....
 - 2.2 สภาพถนน :ทางเรียบ.....
 - 2.3 เหตุเกิด :ในเมือง.....
3. ลักษณะการเกิดอุบัติเหตุ :รถจักรยานยนต์ชนเสาหลักชนเสาไฟฟ้า.....

เพศ ชาย :1..... คน หญิง :0..... คน จำนวนผู้เสียชีวิต1..... คน
4. บริเวณที่ร่างกายได้รับบาดเจ็บ :คอหัก

เพราะ :ได้รับการกระแทกจนคอหัก.....
5. จำนวนผู้สวมหมวกนิรภัย :0..... คน
6. สรุป : เครื่องนิรภัยช่วยได้หรือไม่ไม่ได้.....

เพราะ :จะป้องกันการกระแทกบริเวณศีรษะแต่โดนกระแทกจนคอหักจึงเสียชีวิต.....

Topic 53 เหตุ รถจักรยานยนต์ชนกัน

1. เวลาที่เกิดอุบัติเหตุ :กลางคืน.....
2. สภาพอากาศขณะเกิดอุบัติเหตุ :สภาพอากาศมืดไม่มีแสงสว่าง.....
 - 2.1 สภาพอากาศมีผลต่อการเกิดอุบัติเหตุหรือไม่ :มี.....
 - 2.2 สภาพถนน :ทางเรียบ.....
 - 2.3 เหตุเกิด :ในเมือง.....
3. ลักษณะการเกิดอุบัติเหตุ :รถจักรยานยนต์ชนกัน.....
เพศ ชาย :1..... คน หญิง :1..... คน จำนวนผู้เสียชีวิต0..... คน
4. บริเวณที่ร่างกายได้รับบาดเจ็บ :แขนและใบหน้า
เพราะ :ได้รับการกระทบบริเวณแขนและใบหน้า.....
5. จำนวนผู้สวมหมวกนิรภัย :1..... คน
6. สรุป : เครื่องนิรภัยช่วยได้หรือไม่ได้.....
เพราะ :จะป้องกันการกระทบบริเวณศีรษะ.....

Topic 54 จักรยานยนต์ชนกับรถพ่วง

1. เวลาที่เกิดอุบัติเหตุ :กลางวัน.....
2. สภาพอากาศขณะเกิดอุบัติเหตุ :สภาพอากาศปลอดโปร่ง มีแสงสว่าง.....
 - 2.1 สภาพอากาศมีผลต่อการเกิดอุบัติเหตุหรือไม่ :ไม่มี.....
 - 2.2 สภาพถนน :ทางเรียบ.....
 - 2.3 เหตุเกิด :ในเมือง.....
3. ลักษณะการเกิดอุบัติเหตุ :รถจักรยานยนต์ชนกับรถพ่วง.....
เพศ ชาย :1..... คน หญิง :0..... คน จำนวนผู้เสียชีวิต1..... คน
4. บริเวณที่ร่างกายได้รับบาดเจ็บ :ศีรษะ
เพราะ :โดนทับบริเวณศีรษะ.....
5. จำนวนผู้สวมหมวกนิรภัย :1..... คน
6. สรุป : เครื่องนิรภัยช่วยได้หรือไม่ไม่ได้.....
เพราะ :โดนทับจนหมวกนิรภัยแตก.....

Topic 55 จักรยานยนต์หนักโค้งชนต้นไม้

1. เวลาที่เกิดอุบัติเหตุ :กลางคืน.....
2. สภาพอากาศขณะเกิดอุบัติเหตุ :สภาพอากาศมืด ไม่มีแสงสว่าง.....
 - 2.1 สภาพอากาศมีผลต่อการเกิดอุบัติเหตุหรือไม่ :มี.....
 - 2.2 สภาพถนน :ทางเรียบ.....
 - 2.3 เหตุเกิด :ในเมือง.....
3. ลักษณะการเกิดอุบัติเหตุ :รถจักรยานยนต์หนักโค้ง.....
 เพศ ชาย :1..... คน หญิง :0..... คน จำนวนผู้เสียชีวิต1..... คน
4. บริเวณที่ร่างกายได้รับบาดเจ็บ :คอหัก
 เพราะ :ได้รับการกระแทกจนคอหัก.....
5. จำนวนผู้สวมหมวกนิรภัย :0..... คน
6. สรุป : เครื่องนี้หมวกนิรภัยช่วยได้หรือไม่ไม่ได้.....
 เพราะ :โดนกระแทกอย่างรุนแรงจนคอหัก.....

Topic 56 รถ จักรยานยนต์ 2 คัน ชนกัน

1. เวลาที่เกิดอุบัติเหตุ :กลางวัน.....
2. สภาพอากาศขณะเกิดอุบัติเหตุ :สภาพอากาศปลอดโปร่ง มีแสงสว่าง.....
 - 2.1 สภาพอากาศมีผลต่อการเกิดอุบัติเหตุหรือไม่ :ไม่มี.....
 - 2.2 สภาพถนน :ทางเรียบ.....
 - 2.3 เหตุเกิด :ในเมือง.....
3. ลักษณะการเกิดอุบัติเหตุ :รถจักรยานยนต์ชนกัน.....
 เพศ ชาย :1..... คน หญิง :0..... คน จำนวนผู้เสียชีวิต0..... คน
4. บริเวณที่ร่างกายได้รับบาดเจ็บ :แขน
 เพราะ :เกิดการล้มทำให้มีแผลที่แขน.....
5. จำนวนผู้สวมหมวกนิรภัย :1..... คน
6. สรุป : เครื่องนี้หมวกนิรภัยช่วยได้หรือไม่ได้.....
 เพราะ :จะป้องกันการกระแทกบริเวณศีรษะ.....

Topic 57 รถจักรยานยนต์เสียหลักล้มโดนรถบัสทับ

1. เวลาที่เกิดอุบัติเหตุ :กลางวัน.....
2. สภาพอากาศขณะเกิดอุบัติเหตุ :สภาพอากาศปลอดโปร่ง มีแสงสว่าง.....
 - 2.1 สภาพอากาศมีผลต่อการเกิดอุบัติเหตุหรือไม่ :ไม่มี.....
 - 2.2 สภาพถนน :ทางเรียบ.....
 - 2.3 เหตุเกิด :ในเมือง.....
3. ลักษณะการเกิดอุบัติเหตุ :รถจักรยานยนต์เสียหลักโดนรถบัสทับ.....
 เพศ ชาย :1..... คน หญิง :0..... คน จำนวนผู้เสียชีวิต1..... คน
4. บริเวณที่ร่างกายได้รับบาดเจ็บ :ศีรษะ
 เพราะ :โดนทับบริเวณศีรษะ.....
5. จำนวนผู้สวมหมวกนิรภัย :1..... คน
6. สรุป : เครื่องนิรภัยช่วยได้หรือไม่ไม่ได้.....
 เพราะ :โดนทับจนหมวกแตก.....

Topic 58 รถจักรยานยนต์เฉี่ยวชนกับ รถ 6

1. เวลาที่เกิดอุบัติเหตุ :กลางวัน.....
2. สภาพอากาศขณะเกิดอุบัติเหตุ :สภาพอากาศปลอดโปร่ง มีแสงสว่าง.....
 - 2.1 สภาพอากาศมีผลต่อการเกิดอุบัติเหตุหรือไม่ :ไม่มี.....
 - 2.2 สภาพถนน :ทางเรียบ.....
 - 2.3 เหตุเกิด :ในเมือง.....
3. ลักษณะการเกิดอุบัติเหตุ :รถจักรยานยนต์เฉี่ยวชนกับ รถ 6.....
 เพศ ชาย :1..... คน หญิง :0..... คน จำนวนผู้เสียชีวิต0..... คน
4. บริเวณที่ร่างกายได้รับบาดเจ็บ :แขนและบริเวณใบหน้า
 เพราะ :โดนกระแทกบริเวณใบหน้าและแขน.....
5. จำนวนผู้สวมหมวกนิรภัย :0..... คน
6. สรุป : เครื่องนิรภัยช่วยได้หรือไม่ได้.....
 เพราะ :ป้องกันการกระแทกบริเวณศีรษะ.....

Topic 59 รถจักรยานยนต์เสียหลัก ขนเสาไฟฟ้า

1. เวลาที่เกิดอุบัติเหตุ :กลางวัน.....
2. สภาพอากาศขณะเกิดอุบัติเหตุ :สภาพอากาศปลอดโปร่ง มีแสงสว่าง.....
 - 2.1 สภาพอากาศมีผลต่อการเกิดอุบัติเหตุหรือไม่ :ไม่มี.....
 - 2.2 สภาพถนน :ขรุขระ.....
 - 2.3 เหตุเกิด :นอกเมือง.....
3. ลักษณะการเกิดอุบัติเหตุ :รถจักรยานยนต์ชนเสาไฟฟ้า.....
 เพศ ชาย :0..... คน หญิง :2..... คน จำนวนผู้เสียชีวิต2..... คน
4. บริเวณที่ร่างกายได้รับบาดเจ็บ :ศีรษะและบริเวณใบหน้า
 เพราะ :โดนกระแทกบริเวณใบหน้าและศีรษะ.....
5. จำนวนผู้สวมหมวกนิรภัย :0..... คน
6. สรุป : เกรสนี้หมวกนิรภัยช่วยได้หรือไม่ได้.....
 เพราะ :ป้องกันการกระแทกบริเวณศีรษะ.....

Topic 60 รถจักรยานยนต์ชนกับรถกระบะ

1. เวลาที่เกิดอุบัติเหตุ :กลางวัน.....
2. สภาพอากาศขณะเกิดอุบัติเหตุ :สภาพอากาศปลอดโปร่ง มีแสงสว่าง.....
 - 2.1 สภาพอากาศมีผลต่อการเกิดอุบัติเหตุหรือไม่ :ไม่มี.....
 - 2.2 สภาพถนน :ทางเรียบ.....
 - 2.3 เหตุเกิด :นอกเมือง.....
3. ลักษณะการเกิดอุบัติเหตุ :รถจักรยานยนต์ชนกับกระบะ.....
 เพศ ชาย :1..... คน หญิง :0..... คน จำนวนผู้เสียชีวิต1..... คน
4. บริเวณที่ร่างกายได้รับบาดเจ็บ :ศีรษะ
 เพราะ :โดนกระแทกศีรษะ.....
5. จำนวนผู้สวมหมวกนิรภัย :0..... คน
6. สรุป : เกรสนี้หมวกนิรภัยช่วยได้หรือไม่ได้.....
 เพราะ :ป้องกันการกระแทกบริเวณศีรษะ.....

Topic 61 จักรยานยนต์ล้มเอง

1. เวลาที่เกิดอุบัติเหตุ :กลางคืน.....
2. สภาพอากาศขณะเกิดอุบัติเหตุ :สภาพอากาศมืด ไม่มีแสงสว่าง.....
 - 2.1 สภาพอากาศมีผลต่อการเกิดอุบัติเหตุหรือไม่ :มี.....
 - 2.2 สภาพถนน :ทางเรียบ.....
 - 2.3 เหตุเกิด :ในเมือง.....
3. ลักษณะการเกิดอุบัติเหตุ :รถจักรยานยนต์ล้มเอง.....
 เพศ ชาย :1..... คน หญิง :0..... คน จำนวนผู้เสียชีวิต0..... คน
4. บริเวณที่ร่างกายได้รับบาดเจ็บ :แขน ใบหน้า
 เพราะ :ได้รับการกระทบกบริเวณแขนและใบหน้า.....
5. จำนวนผู้สวมหมวกนิรภัย :0..... คน
6. สรุป : เครื่องนี้หมวกนิรภัยช่วยได้หรือไม่ได้.....
 เพราะ :ป้องกันการกระทบกบริเวณศีรษะ.....

Topic 62 จักรยานยนต์ล้มเอง

1. เวลาที่เกิดอุบัติเหตุ :กลางวัน.....
2. สภาพอากาศขณะเกิดอุบัติเหตุ :สภาพอากาศปลอดโปร่ง มีแสงสว่าง.....
 - 2.1 สภาพอากาศมีผลต่อการเกิดอุบัติเหตุหรือไม่ :ไม่มี.....
 - 2.2 สภาพถนน :ทางเรียบ.....
 - 2.3 เหตุเกิด :ในเมือง.....
3. ลักษณะการเกิดอุบัติเหตุ :รถจักรยานยนต์ล้มเอง.....
 เพศ ชาย :1..... คน หญิง :0..... คน จำนวนผู้เสียชีวิต1..... คน
4. บริเวณที่ร่างกายได้รับบาดเจ็บ :แขน ใบหน้า และคอหัก
 เพราะ :ได้รับการกระทบกบริเวณแขนและใบหน้าและบริเวณคอ.....
5. จำนวนผู้สวมหมวกนิรภัย :0..... คน
6. สรุป : เครื่องนี้หมวกนิรภัยช่วยได้หรือไม่ไม่ได้.....
 เพราะ :สวมหมวกป้องกันการกระทบกบริเวณศีรษะแต่เสียชีวิตเนื่องจากคอหัก.....

Topic 63 รถคู่ชนจักรยานยนต์

1. เวลาที่เกิดอุบัติเหตุ :กลางคืน.....
2. สภาพอากาศขณะเกิดอุบัติเหตุ :สภาพอากาศมืด ไม่มีแสงสว่าง.....
 - 2.1 สภาพอากาศมีผลต่อการเกิดอุบัติเหตุหรือไม่ :มี.....
 - 2.2 สภาพถนน :ทางเรียบ.....
 - 2.3 เหตุเกิด :ในเมือง.....
3. ลักษณะการเกิดอุบัติเหตุ :รถคู่ชนจักรยานยนต์.....
 เพศ ชาย :1..... คน หญิง :0..... คน จำนวนผู้เสียชีวิต1..... คน
4. บริเวณที่ร่างกายได้รับบาดเจ็บ :บริเวณลำตัว คอหัก
 เพราะ :โดนทับและได้รับการกระทบจากคอหัก.....
5. จำนวนผู้สวมหมวกนิรภัย :0..... คน
6. สรุป : เครื่องนิรภัยช่วยได้หรือไม่ไม่ได้.....
 เพราะ :สวมหมวกป้องกันการกระทบบริเวณศีรษะแต่เสียชีวิตเนื่องจากคอหัก.....

Topic 64 จักรยานยนต์แอลบลัมเอง

1. เวลาที่เกิดอุบัติเหตุ :กลางวัน.....
2. สภาพอากาศขณะเกิดอุบัติเหตุ :สภาพอากาศปลอดโปร่ง มีแสงสว่าง.....
 - 2.1 สภาพอากาศมีผลต่อการเกิดอุบัติเหตุหรือไม่ :ไม่มี.....
 - 2.2 สภาพถนน :ทางเรียบ.....
 - 2.3 เหตุเกิด :นอกเมือง.....
3. ลักษณะการเกิดอุบัติเหตุ :จักรยานยนต์แอลบลัมเอง.....
 เพศ ชาย :1..... คน หญิง :0..... คน จำนวนผู้เสียชีวิต1..... คน
4. บริเวณที่ร่างกายได้รับบาดเจ็บ :ศีรษะ
 เพราะ :ได้รับการกระทบอย่างรุนแรงบริเวณศีรษะ.....
5. จำนวนผู้สวมหมวกนิรภัย :0..... คน
6. สรุป : เครื่องนิรภัยช่วยได้หรือไม่ได้.....
 เพราะ :สวมหมวกป้องกันการกระทบบริเวณศีรษะจึงทำให้รอดชีวิตได้.....

Topic 65 เสียชีวิตจากเหตุไฟไหม้

1. เวลาที่เกิดอุบัติเหตุ :กลางวัน.....
2. สภาพอากาศขณะเกิดอุบัติเหตุ :สภาพอากาศปลอดโปร่ง มีแสงสว่าง.....
 - 2.1 สภาพอากาศมีผลต่อการเกิดอุบัติเหตุหรือไม่ :ไม่มี.....
 - 2.2 สภาพถนน :ทางเรียบ.....
 - 2.3 เหตุเกิด :นอกเมือง.....
3. ลักษณะการเกิดอุบัติเหตุ :จักรยานยนต์เสียชีวิต.....

เพศ ชาย :1..... คน หญิง :0..... คน จำนวนผู้เสียชีวิต1..... คน
4. บริเวณที่ร่างกายได้รับบาดเจ็บ :ศีรษะ

เพราะ :ได้รับการกระทบกระแทกอย่างรุนแรงบริเวณศีรษะกับต้นไม้.....
5. จำนวนผู้สวมหมวกนิรภัย :0..... คน
6. สรุป : เครื่องนิรภัยช่วยได้หรือไม่ได้.....

เพราะ :สวมหมวกป้องกันการกระทบกระแทกบริเวณศีรษะจึงทำให้รอดชีวิตได้.....

Topic 66 รถบรรทุกประสานงานกับรถจักรยานยนต์

1. เวลาที่เกิดอุบัติเหตุ :กลางวัน.....
2. สภาพอากาศขณะเกิดอุบัติเหตุ :สภาพอากาศมืด ไม่มีแสงสว่าง.....
 - 2.1 สภาพอากาศมีผลต่อการเกิดอุบัติเหตุหรือไม่ :มี.....
 - 2.2 สภาพถนน :ทางเรียบ.....
 - 2.3 เหตุเกิด :ในเมือง.....
3. ลักษณะการเกิดอุบัติเหตุ :รถบรรทุกประสานงานกับรถจักรยานยนต์.....

เพศ ชาย :1..... คน หญิง :0..... คน จำนวนผู้เสียชีวิต1..... คน
4. บริเวณที่ร่างกายได้รับบาดเจ็บ :ศีรษะและบริเวณลำตัว

เพราะ :โดนทับ.....
5. จำนวนผู้สวมหมวกนิรภัย :0..... คน
6. สรุป : เครื่องนิรภัยช่วยได้หรือไม่ไม่ได้.....

เพราะ :โดนทับอย่างรุนแรง.....

Topic 67 จักรยานยนต์ชนท้ายรถพ่วง18 ล้อ

1. เวลาที่เกิดอุบัติเหตุ :กลางวัน.....
2. สภาพอากาศขณะเกิดอุบัติเหตุ :สภาพอากาศปลอดโปร่ง มีแสงสว่าง.....
 - 2.1 สภาพอากาศมีผลต่อการเกิดอุบัติเหตุหรือไม่ :ไม่มี.....
 - 2.2 สภาพถนน :ทางเรียบ.....
 - 2.3 เหตุเกิด :นอกเมือง.....
3. ลักษณะการเกิดอุบัติเหตุ :รถจักรยานยนต์ชนท้ายรถพ่วง.....
เพศ ชาย :2..... คน หญิง :0..... คน จำนวนผู้เสียชีวิต2..... คน
4. บริเวณที่ร่างกายได้รับบาดเจ็บ :ศีรษะและคอหัก
เพราะ :ได้รับการกระทบกับท้ายรถพ่วงอย่างรุนแรงบริเวณศีรษะกับบริเวณคอ.....
5. จำนวนผู้สวมหมวกนิรภัย :1..... คน
6. สรุป : เครื่องนี้หมวกนิรภัยช่วยได้หรือไม่ไม่ได้.....
เพราะ :เสียชีวิตเนื่องจากคอหักและอาการช้ำภายในร่างกาย.....

Topic 68 รถจักรยานยนต์ชนกับรถกระบะ

1. เวลาที่เกิดอุบัติเหตุ :กลางวัน.....
2. สภาพอากาศขณะเกิดอุบัติเหตุ :สภาพอากาศปลอดโปร่ง มีแสงสว่าง.....
 - 2.1 สภาพอากาศมีผลต่อการเกิดอุบัติเหตุหรือไม่ :ไม่มี.....
 - 2.2 สภาพถนน :ทางเรียบ.....
 - 2.3 เหตุเกิด :นอกเมือง.....
3. ลักษณะการเกิดอุบัติเหตุ :รถจักรยานยนต์ชนรถกระบะ.....
เพศ ชาย :1..... คน หญิง :0..... คน จำนวนผู้เสียชีวิต1..... คน
4. บริเวณที่ร่างกายได้รับบาดเจ็บ :ศีรษะและแขน.....
เพราะ :โดนทับบริเวณแขนและศีรษะ.....
5. จำนวนผู้สวมหมวกนิรภัย :0..... คน
6. สรุป : เครื่องนี้หมวกนิรภัยช่วยได้หรือไม่ไม่ได้.....
เพราะ :โดนทับจนหมวกแตก.....

Topic 69 จักรยานยนต์ชนกับรถกระบะ

1. เวลาที่เกิดอุบัติเหตุ :กลางคืน.....
2. สภาพอากาศขณะเกิดอุบัติเหตุ :สภาพอากาศมืด ไม่มีแสงสว่าง.....
 - 2.1 สภาพอากาศมีผลต่อการเกิดอุบัติเหตุหรือไม่ :มี.....
 - 2.2 สภาพถนน :ทางเรียบ.....
 - 2.3 เหตุเกิด :นอกเมือง.....
3. ลักษณะการเกิดอุบัติเหตุ :รถจักรยานยนต์ชนรถกระบะ.....
 เพศ ชาย :1..... คน หญิง :0..... คน จำนวนผู้เสียชีวิต1..... คน
4. บริเวณที่ร่างกายได้รับบาดเจ็บ :คอหัก.....
 เพราะ :ได้รับการกระทบอย่างรุนแรงบริเวณคอ.....
5. จำนวนผู้สวมหมวกนิรภัย :1..... คน
6. สรุป : เครื่องนิรภัยช่วยได้หรือไม่ไม่ได้.....
 เพราะ :เสียชีวิตเนื่องจากการคอหัก.....

Topic 70 รถจักรยานยนต์ชนรถจักรยานยนต์

1. เวลาที่เกิดอุบัติเหตุ :กลางคืน.....
2. สภาพอากาศขณะเกิดอุบัติเหตุ :สภาพอากาศปลอดโปร่ง.....
 - 2.1 สภาพอากาศมีผลต่อการเกิดอุบัติเหตุหรือไม่ :ไม่มี.....
 - 2.2 สภาพถนน :ทางเรียบ.....
 - 2.3 เหตุเกิด :นอกเมือง.....
3. ลักษณะการเกิดอุบัติเหตุ :รถจักรยานยนต์ชนกันเอง.....
 เพศ ชาย :2..... คน หญิง :0..... คน จำนวนผู้เสียชีวิต :0..... คน
4. บริเวณที่ร่างกายได้รับบาดเจ็บ :ศีรษะ/ขา.....
 เพราะ :รถจักรยานยนต์ชนมาด้วยความเร็วและชนกันเองในช่วงเวลากลางคืน.....
5. จำนวนผู้สวมหมวกนิรภัย :2..... คน
6. สรุป : เครื่องนิรภัยช่วยได้หรือไม่ได้.....
 เพราะ :เนื่องจากผู้ขับขี่รถจักรยานยนต์สวมหมวกนิรภัยจึงสามารถลดอาการบาดเจ็บบริเวณศีรษะและป้องกันการเสียชีวิตได้.....

Topic 71 รถจักรยานยนต์ชนกับรถกระบะ

1. เวลาที่เกิดอุบัติเหตุ :กลางคืน.....
2. สภาพอากาศขณะเกิดอุบัติเหตุ :สภาพอากาศปลอดโปร่ง....
 - 2.1 สภาพอากาศมีผลต่อการเกิดอุบัติเหตุหรือไม่ :ไม่มี.....
 - 2.2 สภาพถนน :ทางเรียบ.....
 - 2.3 เหตุเกิด :นอกเมือง.....
3. ลักษณะการเกิดอุบัติเหตุ :รถจักรยานยนต์ ชนกับ รถกระบะ....

เพศ ชาย :1..... คน หญิง :0..... คน จำนวนผู้เสียชีวิต :1..... คน
4. บริเวณที่ร่างกายได้รับบาดเจ็บ:ศีรษะ/ขา.....

เพราะ :รถจักรยานยนต์ชนมาด้วยความเร็วและชนกับรถกระบะในช่วงเวลากลางคืน....
5. จำนวนผู้สวมหมวกนิรภัย :1..... คน
6. สรุป : กรณีนี้หมวกนิรภัยช่วยได้หรือไม่ไม่ได้.....

เพราะ :เนื่องจากผู้ขับขี่รถจักรยานยนต์ชนมาด้วยความเร็วสูงและชนเข้ากับรถกระบะด้านหน้าอย่างรุนแรงการสวมหมวกนิรภัยจึงไม่สามารถลดอาการบาดเจ็บและป้องกันการเสียชีวิตได้....

Topic 72 รถจักรยานยนต์ชนกับรถกระบะ

1. เวลาที่เกิดอุบัติเหตุ :กลางวัน.....
2. สภาพอากาศขณะเกิดอุบัติเหตุ :สภาพอากาศปลอดโปร่ง....
 - 2.1 สภาพอากาศมีผลต่อการเกิดอุบัติเหตุหรือไม่ :ไม่มี.....
 - 2.2 สภาพถนน :ทางเรียบ.....
 - 2.3 เหตุเกิด :ในเมือง.....
3. ลักษณะการเกิดอุบัติเหตุ :รถจักรยานยนต์ ชนกับ รถกระบะ....

เพศ ชาย :0..... คน หญิง :1..... คน จำนวนผู้เสียชีวิต :0..... คน
4. บริเวณที่ร่างกายได้รับบาดเจ็บ:ศีรษะ/ขา.....

เพราะ :รถจักรยานยนต์ชนกับรถกระบะในช่วงเวลากลางวัน....
5. จำนวนผู้สวมหมวกนิรภัย :1..... คน
6. สรุป : กรณีนี้หมวกนิรภัยช่วยได้หรือไม่ได้.....เพราะ :เนื่องจากผู้ขับขี่รถจักรยานยนต์ชนมาด้วยความเร็วไม่มากเมื่อชนเข้ากับรถกระบะการสวมหมวกนิรภัยจึงลดอาการบาดเจ็บและป้องกันการเสียชีวิตได้....

Topic 73 รถจักรยานยนต์ชนกับรถกระบะ

1. เวลาที่เกิดอุบัติเหตุ :กลางวัน.....
2. สภาพอากาศขณะเกิดอุบัติเหตุ :สภาพอากาศปลอดโปร่ง....
 - 2.1 สภาพอากาศมีผลต่อการเกิดอุบัติเหตุหรือไม่ :ไม่มี.....
 - 2.2 สภาพถนน :ทางเรียบ.....
 - 2.3 เหตุเกิด :ในเมือง.....
3. ลักษณะการเกิดอุบัติเหตุ :รถจักรยานยนต์ ชนกับ รถกระบะ....

เพศ ชาย :1..... คน หญิง :0..... คน จำนวนผู้เสียชีวิต :0..... คน
4. บริเวณที่ร่างกายได้รับบาดเจ็บ:ศีรษะ/ลำตัว.....

เพราะ :รถจักรยานยนต์ชนกับรถกระบะในช่วงเวลากลางวัน....
5. จำนวนผู้สวมหมวกนิรภัย :1..... คน
6. สรุป : กรณีนี้หมวกนิรภัยช่วยได้หรือไม่ได้.....

เพราะ :เนื่องจากผู้ขับขี่รถจักรยานยนต์ขี่มาด้วยความเร็วไม่มากเมื่อชนเข้ากับรถกระบะการสวมหมวกนิรภัยจึงลดอาการบาดเจ็บและป้องกันการเสียชีวิตได้....

Topic 74 รถจักรยานยนต์ชนกับรถกระบะ

1. เวลาที่เกิดอุบัติเหตุ :กลางวัน.....
2. สภาพอากาศขณะเกิดอุบัติเหตุ :สภาพอากาศปลอดโปร่ง....
 - 2.1 สภาพอากาศมีผลต่อการเกิดอุบัติเหตุหรือไม่ :ไม่มี.....
 - 2.2 สภาพถนน :ทางเรียบ.....
 - 2.3 เหตุเกิด :ในเมือง.....
3. ลักษณะการเกิดอุบัติเหตุ :รถจักรยานยนต์ ชนกับ รถกระบะ....

เพศ ชาย :1..... คน หญิง :0..... คน จำนวนผู้เสียชีวิต :0..... คน
4. บริเวณที่ร่างกายได้รับบาดเจ็บ:ศีรษะ/ลำตัว.....

เพราะ :รถจักรยานยนต์ชนกับรถกระบะในช่วงเวลากลางวัน....
5. จำนวนผู้สวมหมวกนิรภัย :1..... คน
6. สรุป : กรณีนี้หมวกนิรภัยช่วยได้หรือไม่ได้.....เพราะ :เนื่องจากผู้ขับขี่รถจักรยานยนต์ขี่มาด้วยความเร็วไม่มากเมื่อชนเข้ากับรถกระบะการสวมหมวกนิรภัยจึงลดอาการบาดเจ็บและป้องกันการเสียชีวิตได้....

Topic 75 รถจักรยานยนต์ล้มเอง

1. เวลาที่เกิดอุบัติเหตุ :กลางวัน.....
2. สภาพอากาศขณะเกิดอุบัติเหตุ :สภาพอากาศปลอดโปร่ง....
 - 2.1 สภาพอากาศมีผลต่อการเกิดอุบัติเหตุหรือไม่ :ไม่มี.....
 - 2.2 สภาพถนน :ทางเรียบ.....
 - 2.3 เหตุเกิด :ในเมือง.....
3. ลักษณะการเกิดอุบัติเหตุ :รถจักรยานยนต์แลบล้มเอง....
เพศ ชาย :1..... คน หญิง :1..... คน จำนวนผู้เสียชีวิต :0..... คน
4. บริเวณที่ร่างกายได้รับบาดเจ็บ:ศีรษะ/ลำตัว.....
เพราะ :รถจักรยานยนต์แลบล้มเองในเมือง....
5. จำนวนผู้สวมหมวกนิรภัย :1..... คน
6. สรุป : กรณีนี้หมวกนิรภัยช่วยได้หรือไม่ได้.....
เพราะ :เนื่องจากผู้ขับขี่รถจักรยานยนต์ขับขี่ด้วยความเร็วไม่มากเมื่อเกิดการล้มการสวมหมวกนิรภัยจึงลดอาการบาดเจ็บและป้องกันการเสียชีวิตได้.....

Topic 76 รถจักรยานยนต์ชนกับรถเก๋ง

1. เวลาที่เกิดอุบัติเหตุ :กลางวัน.....
2. สภาพอากาศขณะเกิดอุบัติเหตุ :สภาพอากาศปลอดโปร่ง....
 - 2.1 สภาพอากาศมีผลต่อการเกิดอุบัติเหตุหรือไม่ :ไม่มี.....
 - 2.2 สภาพถนน :ทางเรียบ.....
 - 2.3 เหตุเกิด :ในเมือง.....
3. ลักษณะการเกิดอุบัติเหตุ :รถจักรยานยนต์ ชนกับ รถเก๋ง....
เพศ ชาย :1..... คน หญิง :0..... คน จำนวนผู้เสียชีวิต :0..... คน
4. บริเวณที่ร่างกายได้รับบาดเจ็บ:ศีรษะ/ลำตัวและแขน.....
เพราะ :รถจักรยานยนต์ชนกับเก๋งในช่วงเวลากลางคืน....
5. จำนวนผู้สวมหมวกนิรภัย :1..... คน
6. สรุป : กรณีนี้หมวกนิรภัยช่วยได้หรือไม่ได้.....เพราะ :เนื่องจากผู้ขับขี่รถจักรยานยนต์ขับขี่ด้วยความเร็วไม่มากเมื่อชนเข้ากับรถเก๋ง การสวมหมวกนิรภัยจึงลดอาการบาดเจ็บและป้องกันการเสียชีวิตได้.....

Topic 77 รถจักรยานยนต์ชนกับรถเก๋ง

1. เวลาที่เกิดอุบัติเหตุ :กลางวัน.....
2. สภาพอากาศขณะเกิดอุบัติเหตุ :สภาพอากาศปกติไปรุ่ง....
 - 2.1 สภาพอากาศมีผลต่อการเกิดอุบัติเหตุหรือไม่ :ไม่มี.....
 - 2.2 สภาพถนน :ทางเรียบ.....
 - 2.3 เหตุเกิด :ในเมือง.....
3. ลักษณะการเกิดอุบัติเหตุ :รถจักรยานยนต์ ชนกับ รถเก๋ง....
เพศ ชาย :1..... คน หญิง :0..... คน จำนวนผู้เสียชีวิต :0..... คน
4. บริเวณที่ร่างกายได้รับบาดเจ็บ:ศีรษะ/ข้อเท้า.....
เพราะ :รถจักรยานยนต์ชนกับเก๋งในช่วงเวลากลางวัน.....
5. จำนวนผู้สวมหมวกนิรภัย :1..... คน
6. สรุป : กรณีนี้หมวกนิรภัยช่วยได้หรือไม่ได้.....
เพราะ :เนื่องจากผู้ขับขี่รถจักรยานยนต์ขี่มาด้วยความเร็วไม่มากเมื่อชนเข้ากับรถเก๋ง การสวมหมวกนิรภัยจึงลดอาการบาดเจ็บและป้องกันการเสียชีวิตได้.....

Topic 78 รถจักรยานยนต์แลบล้มเอง

1. เวลาที่เกิดอุบัติเหตุ :กลางวัน.....
2. สภาพอากาศขณะเกิดอุบัติเหตุ :สภาพอากาศปกติไปรุ่ง....
 - 2.1 สภาพอากาศมีผลต่อการเกิดอุบัติเหตุหรือไม่ :ไม่มี.....
 - 2.2 สภาพถนน :ทางเรียบ.....
 - 2.3 เหตุเกิด :ในเมือง.....
3. ลักษณะการเกิดอุบัติเหตุ :รถจักรยานยนต์แลบล้มเอง....
เพศ ชาย :0..... คน หญิง :1..... คน จำนวนผู้เสียชีวิต :0..... คน
4. บริเวณที่ร่างกายได้รับบาดเจ็บ:ศีรษะ/ลำตัว.....
เพราะ :รถจักรยานยนต์แลบล้มเองในเมือง.....
5. จำนวนผู้สวมหมวกนิรภัย :1..... คน
6. สรุป : กรณีนี้หมวกนิรภัยช่วยได้หรือไม่ได้.....
เพราะ :เนื่องจากผู้ขับขี่รถจักรยานยนต์ขี่มาด้วยความเร็วไม่มากเมื่อเกิดการล้มการสวมหมวกนิรภัยจึงลดอาการบาดเจ็บและป้องกันการเสียชีวิตได้.....

Topic 79 รถจักรยานยนต์ชนกับรถกระบะ

1. เวลาที่เกิดอุบัติเหตุ :กลางวัน.....
2. สภาพอากาศขณะเกิดอุบัติเหตุ :สภาพอากาศปลอดโปร่ง....
 - 2.1 สภาพอากาศมีผลต่อการเกิดอุบัติเหตุหรือไม่ :ไม่มี.....
 - 2.2 สภาพถนน :ทางเรียบ.....
 - 2.3 เหตุเกิด :ในเมือง.....
3. ลักษณะการเกิดอุบัติเหตุ :รถจักรยานยนต์ ชนกับ รถกระบะ....
เพศ ชาย :1..... คน หญิง :0..... คน จำนวนผู้เสียชีวิต :0..... คน
4. บริเวณที่ร่างกายได้รับบาดเจ็บ:ศีรษะ.....
เพราะ :รถจักรยานยนต์ชนกับรถกระบะในช่วงเวลากลางวัน.....
5. จำนวนผู้สวมหมวกนิรภัย :1..... คน
6. สรุป : กรณีนี้หมวกนิรภัยช่วยได้หรือไม่ได้.....
เพราะ :เนื่องจากผู้ขับขี่รถจักรยานยนต์ขี่มาด้วยความเร็วไม่มากเมื่อชนเข้ากับรถกระบะการสวมหมวกนิรภัยจึงลดอาการบาดเจ็บและป้องกันการเสียชีวิตได้.....

Topic 80 รถจักรยานยนต์แลบล้มเอง

1. เวลาที่เกิดอุบัติเหตุ :กลางวัน.....
2. สภาพอากาศขณะเกิดอุบัติเหตุ :สภาพอากาศปลอดโปร่ง....
 - 2.1 สภาพอากาศมีผลต่อการเกิดอุบัติเหตุหรือไม่ :ไม่มี.....
 - 2.2 สภาพถนน :ทางเรียบ.....
 - 2.3 เหตุเกิด :ในเมือง.....
3. ลักษณะการเกิดอุบัติเหตุ :รถจักรยานยนต์แลบล้มเอง....
เพศ ชาย :1..... คน หญิง :0..... คน จำนวนผู้เสียชีวิต :0..... คน
4. บริเวณที่ร่างกายได้รับบาดเจ็บ:ลำตัว/แขน.....
เพราะ :รถจักรยานยนต์แลบล้มเองในเมือง.....
5. จำนวนผู้สวมหมวกนิรภัย :1..... คน
6. สรุป : กรณีนี้หมวกนิรภัยช่วยได้หรือไม่ได้.....
เพราะ :เนื่องจากผู้ขับขี่รถจักรยานยนต์ขี่มาด้วยความเร็วไม่มากเมื่อเกิดการล้มการสวมหมวกนิรภัยจึงลดอาการบาดเจ็บและป้องกันการเสียชีวิตได้.....

Topic 81 รถจักรยานยนต์ชนกับรถกระบะ

1. เวลาที่เกิดอุบัติเหตุ :กลางคืน.....
2. สภาพอากาศขณะเกิดอุบัติเหตุ :สภาพอากาศปลอดโปร่ง....
 - 2.1 สภาพอากาศมีผลต่อการเกิดอุบัติเหตุหรือไม่ :ไม่มี.....
 - 2.2 สภาพถนน :ทางเรียบ.....
 - 2.3 เหตุเกิด :ในเมือง.....
3. ลักษณะการเกิดอุบัติเหตุ :รถจักรยานยนต์ ชนกับ รถกระบะ....
เพศ ชาย :1..... คน หญิง :0..... คน จำนวนผู้เสียชีวิต :0..... คน
4. บริเวณที่ร่างกายได้รับบาดเจ็บ:ศีรษะ.....
เพราะ :รถจักรยานยนต์ชนกับรถกระบะในช่วงเวลากลางคืน....
5. จำนวนผู้สวมหมวกนิรภัย :1..... คน
6. สรุป : กรณีนี้หมวกนิรภัยช่วยได้หรือไม่ได้.....
เพราะ :เนื่องจากผู้ขับขี่รถจักรยานยนต์ขับขี่มาด้วยความเร็วไม่มากเมื่อชนเข้ากับรถกระบะการสวมหมวกนิรภัยจึงลดอาการบาดเจ็บและป้องกันการเสียชีวิตได้.....

Topic 82 รถจักรยานยนต์ชนกับรถเก๋ง

1. เวลาที่เกิดอุบัติเหตุ :กลางคืน.....
2. สภาพอากาศขณะเกิดอุบัติเหตุ :สภาพอากาศปลอดโปร่ง....
 - 2.1 สภาพอากาศมีผลต่อการเกิดอุบัติเหตุหรือไม่ :ไม่มี.....
 - 2.2 สภาพถนน :ทางเรียบ.....
 - 2.3 เหตุเกิด :ในเมือง.....
3. ลักษณะการเกิดอุบัติเหตุ :รถจักรยานยนต์ ชนกับ รถเก๋ง....
เพศ ชาย :0..... คน หญิง :1..... คน จำนวนผู้เสียชีวิต :0..... คน
4. บริเวณที่ร่างกายได้รับบาดเจ็บ:ศีรษะ/ลำตัว.....
เพราะ :รถจักรยานยนต์ชนกับรถเก๋งในช่วงเวลากลางคืน....
5. จำนวนผู้สวมหมวกนิรภัย :1..... คน
6. สรุป : กรณีนี้หมวกนิรภัยช่วยได้หรือไม่ได้.....เพราะ :เนื่องจากผู้ขับขี่รถจักรยานยนต์ขับขี่มาด้วยความเร็วไม่มากเมื่อชนเข้ากับรถกระบะการสวมหมวกนิรภัยจึงลดอาการบาดเจ็บและป้องกันการเสียชีวิตได้.....

Topic 83 รถจักรยานยนต์ชนรถจักรยานยนต์

1. เวลาที่เกิดอุบัติเหตุ :กลางวัน.....
2. สภาพอากาศขณะเกิดอุบัติเหตุ :สภาพอากาศปลอดโปร่ง....
 - 2.1 สภาพอากาศมีผลต่อการเกิดอุบัติเหตุหรือไม่ :ไม่มี.....
 - 2.2 สภาพถนน :ทางเรียบ.....
 - 2.3 เหตุเกิด :ในเมือง.....
3. ลักษณะการเกิดอุบัติเหตุ :รถจักรยานยนต์ชนกันเอง....

เพศ ชาย :2..... คน หญิง :0..... คน จำนวนผู้เสียชีวิต :0..... คน
4. บริเวณที่ร่างกายได้รับบาดเจ็บ:ศีรษะ.....

เพราะ :รถจักรยานยนต์ชนมาด้วยความเร็วและชนกันเองในช่วงเวลากลางวัน....
5. จำนวนผู้สวมหมวกนิรภัย :2..... คน
6. สรุป : กรณีนี้หมวกนิรภัยช่วยได้หรือไม่ได้.....

เพราะ :เนื่องจากผู้ขับขี่รถจักรยานยนต์สวมหมวกนิรภัยจึงสามารถลดอาการบาดเจ็บบริเวณศีรษะและป้องกันการเสียชีวิตได้....

Topic 84 รถจักรยานยนต์ชนกับรถกระบะ

1. เวลาที่เกิดอุบัติเหตุ :กลางคืน.....
2. สภาพอากาศขณะเกิดอุบัติเหตุ :สภาพอากาศปลอดโปร่ง....
 - 2.1 สภาพอากาศมีผลต่อการเกิดอุบัติเหตุหรือไม่ :ไม่มี.....
 - 2.2 สภาพถนน :ทางเรียบ.....
 - 2.3 เหตุเกิด :ในเมือง.....
3. ลักษณะการเกิดอุบัติเหตุ :รถจักรยานยนต์ ชนกับ รถกระบะ....

เพศ ชาย :1..... คน หญิง :1..... คน จำนวนผู้เสียชีวิต :0..... คน
4. บริเวณที่ร่างกายได้รับบาดเจ็บ:ศีรษะ/ลำตัว.....

เพราะ :รถจักรยานยนต์ชนกับกระบะในระยะใกล้ในช่วงเวลากลางคืน....
5. จำนวนผู้สวมหมวกนิรภัย :1..... คน
6. สรุป : กรณีนี้หมวกนิรภัยช่วยได้หรือไม่ได้.....

เพราะ :เนื่องจากผู้ขับขี่รถจักรยานยนต์ชนมาด้วยความเร็วไม่มากเมื่อชนเข้ากับรถกระบะการสวมหมวกนิรภัยจึงลดอาการบาดเจ็บและป้องกันการเสียชีวิตได้....

Topic 85 รถจักรยานยนต์ชนเสาไฟฟ้า

1. เวลาที่เกิดอุบัติเหตุ :กลางคืน.....
2. สภาพอากาศขณะเกิดอุบัติเหตุ :สภาพอากาศปลอดโปร่ง....
 - 2.1 สภาพอากาศมีผลต่อการเกิดอุบัติเหตุหรือไม่ :ไม่มี.....
 - 2.2 สภาพถนน :ทางเรียบ.....
 - 2.3 เหตุเกิด :ในเมือง.....
3. ลักษณะการเกิดอุบัติเหตุ :รถจักรยานยนต์ชนเสาไฟฟ้า....
เพศ ชาย :1..... คน หญิง :0..... คน จำนวนผู้เสียชีวิต :0..... คน
4. บริเวณที่ร่างกายได้รับบาดเจ็บ:ศีรษะ/คาง.....
เพราะ :รถจักรยานยนต์ชนเสาไฟฟ้าในเมือง.....
5. จำนวนผู้สวมหมวกนิรภัย :1..... คน
6. สรุป : กรณีนี้หมวกนิรภัยช่วยได้หรือไม่ได้.....
เพราะ :เนื่องจากผู้ขับขี่รถจักรยานยนต์ชนมาด้วยความเร็วไม่มากเมื่อเกิดการชนกับเสาไฟฟ้าการสวมหมวกนิรภัยจึงลดอาการบาดเจ็บและป้องกันการเสียชีวิตได้.....

Topic 86 รถจักรยานยนต์ชนรถจักรยานยนต์

1. เวลาที่เกิดอุบัติเหตุ :กลางคืน.....
2. สภาพอากาศขณะเกิดอุบัติเหตุ :สภาพอากาศปลอดโปร่ง....
 - 2.1 สภาพอากาศมีผลต่อการเกิดอุบัติเหตุหรือไม่ :ไม่มี.....
 - 2.2 สภาพถนน :ทางเรียบ.....
 - 2.3 เหตุเกิด :ในเมือง.....
3. ลักษณะการเกิดอุบัติเหตุ :รถจักรยานยนต์ชนกันเอง....
เพศ ชาย :3..... คน หญิง :0..... คน จำนวนผู้เสียชีวิต :0..... คน
4. บริเวณที่ร่างกายได้รับบาดเจ็บ:ศีรษะ/ลำตัว.....
เพราะ :รถจักรยานยนต์ชนมาด้วยความเร็วและชนกันเองในช่วงเวลากลางคืน.....
5. จำนวนผู้สวมหมวกนิรภัย :2..... คน
6. สรุป : กรณีนี้หมวกนิรภัยช่วยได้หรือไม่ได้.....เพราะ :เนื่องจากผู้ขับขี่รถจักรยานยนต์สวมหมวกนิรภัยจึงสามารถลดอาการบาดเจ็บบริเวณศีรษะและป้องกันการเสียชีวิตได้.....

Topic 87 รถจักรยานยนต์แอลบลัมเอง

1. เวลาที่เกิดอุบัติเหตุ :กลางคืน.....
2. สภาพอากาศขณะเกิดอุบัติเหตุ :สภาพอากาศปลอดโปร่ง....
 - 2.1 สภาพอากาศมีผลต่อการเกิดอุบัติเหตุหรือไม่ :ไม่มี.....
 - 2.2 สภาพถนน :ทางเรียบ.....
 - 2.3 เหตุเกิด :ในเมือง.....
3. ลักษณะการเกิดอุบัติเหตุ :รถจักรยานยนต์แอลบลัมเอง....

เพศ ชาย :1..... คน หญิง :0..... คน จำนวนผู้เสียชีวิต :0..... คน
4. บริเวณที่ร่างกายได้รับบาดเจ็บ:ศีรษะ/ลำตัว.....

เพราะ :รถจักรยานยนต์แอลบลัมเองในเมือง.....
5. จำนวนผู้สวมหมวกนิรภัย :1..... คน
6. สรุป : กรณีนี้หมวกนิรภัยช่วยได้หรือไม่ได้.....

เพราะ :เนื่องจากผู้ขับขี่รถจักรยานยนต์ขับมาด้วยความเร็วไม่มากเมื่อเกิดการล้มการสวมหมวกนิรภัยจึงลดอาการบาดเจ็บและป้องกันการเสียชีวิตได้.....

Topic 88 รถจักรยานยนต์แอลบลัมเอง

1. เวลาที่เกิดอุบัติเหตุ :กลางคืน.....
2. สภาพอากาศขณะเกิดอุบัติเหตุ :สภาพอากาศปลอดโปร่ง....
 - 2.1 สภาพอากาศมีผลต่อการเกิดอุบัติเหตุหรือไม่ :ไม่มี.....
 - 2.2 สภาพถนน :ทางเรียบ.....
 - 2.3 เหตุเกิด :ในเมือง.....
3. ลักษณะการเกิดอุบัติเหตุ :รถจักรยานยนต์แอลบลัมเอง....

เพศ ชาย :1..... คน หญิง :0..... คน จำนวนผู้เสียชีวิต :0..... คน
4. บริเวณที่ร่างกายได้รับบาดเจ็บ:ศีรษะ/ลำตัว.....

เพราะ :รถจักรยานยนต์แอลบลัมเองในเมือง.....
5. จำนวนผู้สวมหมวกนิรภัย :1..... คน
6. สรุป : กรณีนี้หมวกนิรภัยช่วยได้หรือไม่ได้.....เพราะ :เนื่องจากผู้ขับขี่รถจักรยานยนต์ขับมาด้วยความเร็วไม่มากเมื่อเกิดการล้มการสวมหมวกนิรภัยจึงลดอาการบาดเจ็บและป้องกันการเสียชีวิตได้.....

Topic 89 รถจักรยานยนต์ชนกับรถตู้

1. เวลาที่เกิดอุบัติเหตุ :กลางคืน.....
2. สภาพอากาศขณะเกิดอุบัติเหตุ :สภาพอากาศปลอดโปร่ง....
 - 2.1 สภาพอากาศมีผลต่อการเกิดอุบัติเหตุหรือไม่ :ไม่มี.....
 - 2.2 สภาพถนน :ทางเรียบ.....
 - 2.3 เหตุเกิด :นอกเมือง.....
3. ลักษณะการเกิดอุบัติเหตุ :รถจักรยานยนต์ ชนกับ รถตู้....
เพศ ชาย :1..... คน หญิง :0..... คน จำนวนผู้เสียชีวิต :1..... คน
4. บริเวณที่ร่างกายได้รับบาดเจ็บ:ศีรษะ/ลำตัว.....
เพราะ :รถจักรยานยนต์ขับมาด้วยความเร็วและชนกับตู้ในช่วงเวลากลางคืน....
5. จำนวนผู้สวมหมวกนิรภัย :1..... คน
6. สรุป : กรณีนี้หมวกนิรภัยช่วยได้หรือไม่ไม่ได้.....
เพราะ :เนื่องจากผู้ขับขี่รถจักรยานยนต์ขับมาด้วยความเร็วสูงและชนเข้ากับรถตู้หน้าอย่างรุนแรงการสวมหมวกนิรภัยจึงไม่สามารถลดอาการบาดเจ็บและป้องกันการเสียชีวิตได้....

Topic 90 รถจักรยานยนต์ชนท้ายรถเก๋ง

1. เวลาที่เกิดอุบัติเหตุ :กลางวัน.....
2. สภาพอากาศขณะเกิดอุบัติเหตุ :สภาพอากาศปลอดโปร่ง....
 - 2.1 สภาพอากาศมีผลต่อการเกิดอุบัติเหตุหรือไม่ :ไม่มี.....
 - 2.2 สภาพถนน :ทางเรียบ.....
 - 2.3 เหตุเกิด :ในเมือง.....
3. ลักษณะการเกิดอุบัติเหตุ :รถจักรยานยนต์ ชนท้าย รถเก๋ง
เพศ ชาย :1..... คน หญิง :0..... คน จำนวนผู้เสียชีวิต :0..... คน
4. บริเวณที่ร่างกายได้รับบาดเจ็บ:ศีรษะ/ลำตัว.....
เพราะ :รถจักรยานยนต์ขับมาด้วยความเร็วและชนกับตู้ในช่วงเวลากลางคืน....
5. จำนวนผู้สวมหมวกนิรภัย :1..... คน
6. สรุป : กรณีนี้หมวกนิรภัยช่วยได้หรือไม่ได้.....เพราะ :ผู้ขับขี่รถจักรยานยนต์ชนท้ายรถเก๋งในเมือง แต่เนื่องจากขับมาด้วยความเร็วไม่มากและสวมหมวกนิรภัย จึงช่วยลดอาการเจ็บได้มาก....

Topic 91 รถจักรยานยนต์แลบล้มเอง

1. เวลาที่เกิดอุบัติเหตุ :กลางวัน.....
2. สภาพอากาศขณะเกิดอุบัติเหตุ :สภาพอากาศปกติโปร่ง....
 - 2.1 สภาพอากาศมีผลต่อการเกิดอุบัติเหตุหรือไม่ :ไม่มี.....
 - 2.2 สภาพถนน :ทางเรียบ.....
 - 2.3 เหตุเกิด :ในเมือง.....
3. ลักษณะการเกิดอุบัติเหตุ :รถจักรยานยนต์แลบล้มเอง....
เพศ ชาย :1..... คน หญิง :1..... คน จำนวนผู้เสียชีวิต :0..... คน
4. บริเวณที่ร่างกายได้รับบาดเจ็บ:ศีรษะ/ลำตัว.....
เพราะ :รถจักรยานยนต์แลบล้มเองในเมือง.....
5. จำนวนผู้สวมหมวกนิรภัย :2..... คน
6. สรุป : กรณีนี้หมวกนิรภัยช่วยได้หรือไม่ได้.....
เพราะ :เนื่องจากผู้ขับขี่รถจักรยานยนต์ขับขี่มาด้วยความเร็วไม่มากเมื่อเกิดการล้มการสวมหมวกนิรภัยจึงลดอาการบาดเจ็บและป้องกันการเสียชีวิตได้.....

Topic 92 รถจักรยานยนต์ชนกับรถเก๋ง

1. เวลาที่เกิดอุบัติเหตุ :กลางวัน.....
2. สภาพอากาศขณะเกิดอุบัติเหตุ :สภาพอากาศปกติโปร่ง....
 - 2.1 สภาพอากาศมีผลต่อการเกิดอุบัติเหตุหรือไม่ :ไม่มี.....
 - 2.2 สภาพถนน :ทางเรียบ.....
 - 2.3 เหตุเกิด :ในเมือง.....
3. ลักษณะการเกิดอุบัติเหตุ :รถจักรยานยนต์ ชนกับ รถเก๋ง....
เพศ ชาย :1..... คน หญิง :0..... คน จำนวนผู้เสียชีวิต :0..... คน
4. บริเวณที่ร่างกายได้รับบาดเจ็บ:ศีรษะ/ลำตัว.....
เพราะ :รถจักรยานยนต์ชนกับรถเก๋งในช่วงเวลากลางคืน.....
5. จำนวนผู้สวมหมวกนิรภัย :1..... คน
6. สรุป : กรณีนี้หมวกนิรภัยช่วยได้หรือไม่ได้.....เพราะ :เนื่องจากผู้ขับขี่รถจักรยานยนต์ขับขี่มาด้วยความเร็วเมื่อชนเข้ากับรถกระบะการสวมหมวกนิรภัยจึงลดอาการบาดเจ็บบริเวณศีรษะและป้องกันการเสียชีวิตได้.....

Topic 93 รถจักรยานยนต์แอลบลัมเอง

1. เวลาที่เกิดอุบัติเหตุ :กลางวัน.....
2. สภาพอากาศขณะเกิดอุบัติเหตุ :สภาพอากาศปลอดโปร่ง....
 - 2.1 สภาพอากาศมีผลต่อการเกิดอุบัติเหตุหรือไม่ :ไม่มี.....
 - 2.2 สภาพถนน :ทางเรียบ.....
 - 2.3 เหตุเกิด :ในเมือง.....
3. ลักษณะการเกิดอุบัติเหตุ :รถจักรยานยนต์แอลบลัมเอง....
เพศ ชาย :0..... คน หญิง :1..... คน จำนวนผู้เสียชีวิต :0..... คน
4. บริเวณที่ร่างกายได้รับบาดเจ็บ:ศีรษะ/ลำตัว.....
เพราะ :รถจักรยานยนต์แอลบลัมเองในเมือง.....
5. จำนวนผู้สวมหมวกนิรภัย :1..... คน
6. สรุป : กรณีนี้หมวกนิรภัยช่วยได้หรือไม่ได้.....
เพราะ :เนื่องจากผู้ขับขี่รถจักรยานยนต์ขับขี่มาด้วยความเร็วไม่มากเมื่อเกิดการล้มการสวมหมวกนิรภัยจึงลดอาการบาดเจ็บและป้องกันการเสียชีวิตได้.....

Topic 94 รถจักรยานยนต์แอลบลัมเอง

1. เวลาที่เกิดอุบัติเหตุ :กลางคืน.....
2. สภาพอากาศขณะเกิดอุบัติเหตุ :สภาพอากาศปลอดโปร่ง....
 - 2.1 สภาพอากาศมีผลต่อการเกิดอุบัติเหตุหรือไม่ :ไม่มี.....
 - 2.2 สภาพถนน :ทางเรียบ.....
 - 2.3 เหตุเกิด :ในเมือง.....
3. ลักษณะการเกิดอุบัติเหตุ :รถจักรยานยนต์แอลบลัมเอง....
เพศ ชาย :1..... คน หญิง :0..... คน จำนวนผู้เสียชีวิต :0..... คน
4. บริเวณที่ร่างกายได้รับบาดเจ็บ:ลำตัว.....
เพราะ :ผู้ขับขี่มีอาการมึนเมา และขับรถจักรยานยนต์แอลบลัมเองบริเวณในเมือง.....
5. จำนวนผู้สวมหมวกนิรภัย :0..... คน
6. สรุป : กรณีนี้หมวกนิรภัยช่วยได้หรือไม่ได้.....เพราะ :จะป้องกันการกระแทกได้.....

Topic 95 รถจักรยานยนต์ชนกับรถสามล้อเครื่อง

1. เวลาที่เกิดอุบัติเหตุ :กลางวัน.....
2. สภาพอากาศขณะเกิดอุบัติเหตุ :สภาพอากาศปลอดโปร่ง....
 - 2.1 สภาพอากาศมีผลต่อการเกิดอุบัติเหตุหรือไม่ :ไม่มี.....
 - 2.2 สภาพถนน :ทางเรียบ.....
 - 2.3 เหตุเกิด :ในเมือง.....
3. ลักษณะการเกิดอุบัติเหตุ :รถจักรยานยนต์ ชนกับ รถสามล้อ....
เพศ ชาย :1..... คน หญิง :0..... คน จำนวนผู้เสียชีวิต :0..... คน
4. บริเวณที่ร่างกายได้รับบาดเจ็บ:ลำตัว/แขนขา.....
เพราะ :รถจักรยานยนต์ชนกับรถเก๋งในช่วงเวลากลางคืน.....
5. จำนวนผู้สวมหมวกนิรภัย :1..... คน
6. สรุป : กรณีนี้หมวกนิรภัยช่วยได้หรือไม่ได้.....
เพราะ :เนื่องจากผู้ขับขี่รถจักรยานยนต์ขี่มาด้วยความเร็วไม่มากเมื่อชนเข้ากับรถสามล้อเครื่องการสวมหมวกนิรภัยจึงลดอาการบาดเจ็บบริเวณศีรษะและป้องกันการเสียชีวิตได้.....

Topic 96 รถจักรยานยนต์ชนกับรถกระบะ

1. เวลาที่เกิดอุบัติเหตุ :กลางวัน.....
2. สภาพอากาศขณะเกิดอุบัติเหตุ :สภาพอากาศปลอดโปร่ง....
 - 2.1 สภาพอากาศมีผลต่อการเกิดอุบัติเหตุหรือไม่ :ไม่มี.....
 - 2.2 สภาพถนน :ทางเรียบ.....
 - 2.3 เหตุเกิด :ในเมือง.....
3. ลักษณะการเกิดอุบัติเหตุ :รถจักรยานยนต์ ชนกับ รถกระบะ....
เพศ ชาย :1..... คน หญิง :0..... คน จำนวนผู้เสียชีวิต :0..... คน
4. บริเวณที่ร่างกายได้รับบาดเจ็บ:ศีรษะ/ลำตัว.....
เพราะ :รถจักรยานยนต์ชนกับกระบะในช่วงเวลากลางวัน.....
5. จำนวนผู้สวมหมวกนิรภัย :1..... คน
6. สรุป : กรณีนี้หมวกนิรภัยช่วยได้หรือไม่ได้.....เพราะ :เนื่องจากผู้ขับขี่รถจักรยานยนต์ขี่มาด้วยความเร็วไม่มากเมื่อชนเข้ากับรถกระบะการสวมหมวกนิรภัยจึงลดอาการบาดเจ็บและป้องกันการเสียชีวิตได้.....

Topic 97 รถจักรยานยนต์ชนรถจักรยานยนต์

1. เวลาที่เกิดอุบัติเหตุ :กลางคืน.....
2. สภาพอากาศขณะเกิดอุบัติเหตุ :สภาพอากาศปลอดโปร่ง....
 - 2.1 สภาพอากาศมีผลต่อการเกิดอุบัติเหตุหรือไม่ :ไม่มี.....
 - 2.2 สภาพถนน :ทางเรียบ.....
 - 2.3 เหตุเกิด :ในเมือง.....
3. ลักษณะการเกิดอุบัติเหตุ :รถจักรยานยนต์ชนกันเอง....

เพศ ชาย :2..... คน หญิง :0..... คนจำนวนผู้เสียชีวิต :0..... คน
4. บริเวณที่ร่างกายได้รับบาดเจ็บ:ศีรษะ/ลำตัว.....

เพราะ :รถจักรยานยนต์ขับมาด้วยความเร็วและชนกันเองในช่วงเวลากลางคืน....
5. จำนวนผู้สวมหมวกนิรภัย :2..... คน
6. สรุป : กรณีนี้หมวกนิรภัยช่วยได้หรือไม่ได้.....

เพราะ :เนื่องจากผู้ขับขี่รถจักรยานยนต์สวมหมวกนิรภัยจึงสามารถลดอาการบาดเจ็บบริเวณศีรษะและป้องกันการเสียชีวิตได้....

Topic 98 รถจักรยานยนต์ชนรถจักรยานยนต์

1. เวลาที่เกิดอุบัติเหตุ :กลางคืน.....
2. สภาพอากาศขณะเกิดอุบัติเหตุ :สภาพอากาศปลอดโปร่ง....
 - 2.1 สภาพอากาศมีผลต่อการเกิดอุบัติเหตุหรือไม่ :ไม่มี.....
 - 2.2 สภาพถนน :ทางเรียบ.....
 - 2.3 เหตุเกิด :ในเมือง.....
3. ลักษณะการเกิดอุบัติเหตุ :รถจักรยานยนต์ชนกันเอง....

เพศ ชาย :1..... คน หญิง :2..... คนจำนวนผู้เสียชีวิต :0..... คน
4. บริเวณที่ร่างกายได้รับบาดเจ็บ:ศีรษะ/ลำตัว.....

เพราะ :รถจักรยานยนต์ขับมาด้วยความเร็วและชนกันเองในช่วงเวลากลางคืนในเมือง....
5. จำนวนผู้สวมหมวกนิรภัย :1..... คน
6. สรุป : กรณีนี้หมวกนิรภัยช่วยได้หรือไม่ได้.....

เพราะ :เนื่องจากผู้ขับขี่รถจักรยานยนต์สวมหมวกนิรภัยจึงสามารถลดอาการบาดเจ็บบริเวณศีรษะและป้องกันการเสียชีวิตได้...ไ

Topic 99 รถจักรยานยนต์ชนรถจักรยานยนต์

1. เวลาที่เกิดอุบัติเหตุ :กลางคืน.....
2. สภาพอากาศขณะเกิดอุบัติเหตุ :สภาพอากาศปลอดโปร่ง....
 - 2.1 สภาพอากาศมีผลต่อการเกิดอุบัติเหตุหรือไม่ :ไม่มี.....
 - 2.2 สภาพถนน :ทางเรียบ.....
 - 2.3 เหตุเกิด :ในเมือง.....
3. ลักษณะการเกิดอุบัติเหตุ :รถจักรยานยนต์ชนกันเอง....

เพศ ชาย :1..... คน หญิง :1..... คน จำนวนผู้เสียชีวิต :0..... คน
4. บริเวณที่ร่างกายได้รับบาดเจ็บ:ลำตัว/บริเวณขา.....

เพราะ :รถจักรยานยนต์ชนมาด้วยความเร็วและชนกันเองในช่วงเวลากลางคืนในเมือง....
5. จำนวนผู้สวมหมวกนิรภัย :1..... คน
6. สรุป : กรณีนี้หมวกนิรภัยช่วยได้หรือไม่ได้.....

เพราะ :เนื่องจากผู้ขับขี่รถจักรยานยนต์สวมหมวกนิรภัยจึงสามารถลดอาการบาดเจ็บบริเวณศีรษะและป้องกันการเสียชีวิตได้....

Topic 100 รถจักรยานยนต์แลบล้มเอง

1. เวลาที่เกิดอุบัติเหตุ :กลางวัน.....
2. สภาพอากาศขณะเกิดอุบัติเหตุ :สภาพอากาศปลอดโปร่ง....
 - 2.1 สภาพอากาศมีผลต่อการเกิดอุบัติเหตุหรือไม่ :ไม่มี.....
 - 2.2 สภาพถนน :ทางเรียบ.....
 - 2.3 เหตุเกิด :ในเมือง.....
3. ลักษณะการเกิดอุบัติเหตุ :รถจักรยานยนต์แลบล้มเอง....

เพศ ชาย :1..... คน หญิง :0..... คน จำนวนผู้เสียชีวิต :0..... คน
4. บริเวณที่ร่างกายได้รับบาดเจ็บ:ใบหน้า.....

เพราะ :ผู้ขับขี่มีอาการมึนเมา และขับรถจักรยานยนต์แลบล้มเองบริเวณในเมือง....
5. จำนวนผู้สวมหมวกนิรภัย :1..... คน
6. สรุป : กรณีนี้หมวกนิรภัยช่วยได้หรือไม่ได้.....

เพราะ :ผู้ขับขี่รถจักรยานยนต์ขับรถล้มเองแต่เนื่องจากขับด้วยความเร็วไม่มาก การสวมหมวกนิรภัยจึงลดอาการบาดเจ็บและป้องกันการเสียชีวิตได้....