

พฤติกรรมผู้นำกับการเมืองไทย : กรณีศึกษานายชวน หลีกภัย



เสนอต่อมหาวิทยาลัยพระนคร เพื่อเป็นส่วนหนึ่งของการศึกษา
ตามหลักสูตร ศิลปศาสตรบัณฑิต
สาขาวิชาประวัติศาสตร์
ณภาพันท์ 2543

ประกาศคุณูปการ

งานวิจัยฉบับนี้สำเร็จได้ด้วยดี เนื่องจากได้รับความช่วยเหลืออย่างดียิ่ง ตลอดจนความเอาใจใส่ ดูแลจากอาจารย์ชาญชัย รัตนวิบูลย์ ที่ปรึกษาการวิจัยครั้งนี้ ผู้วิจัยขอกราบขอบพระคุณเป็นอย่างสูง ณ โอกาสนี้ และขอขอบคุณเมธีสาขาวิชาเอกประวัติศาสตร์ คณะมนุษยศาสตร์และสังคมศาสตร์ ในปีการศึกษา 2542 ของมหาวิทยาลัยนเรศวรจังหวัดพิษณุโลก ทุกท่านที่ได้ให้ความร่วมมือในการตอบแบบสอบถามครั้งนี้

นอกจากนี้ ผู้วิจัยขอขอบคุณท่านอื่นๆ ที่ไม่ได้กล่าวนาม ที่มีส่วนร่วมในการช่วยเหลือการศึกษาครั้งนี้ให้สำเร็จลุล่วงไปด้วยดี คุณค่าและประโยชน์การศึกษาครั้งนี้ด้วยตนเองฉบับนี้ ผู้วิจัยขอขอบเป็นกตเวทิตาคุณแก่คณาจารย์ทุกท่านที่มอบวิชาความรู้แก่ผู้วิจัย และต้องขอขอบคุณรายชื่อของผู้แต่งเอกสารที่ผู้วิจัยได้นำมาใช้ในการศึกษาค้นคว้า ตลอดจนอ้างอิงในที่นี้ ทุกท่าน



พฤติกรรมผู้มากับการเมืองไทย : กรณีศึกษานายชวน หลีกภัย



เสนอต่อมหาวิทยาลัยพระนคร เพื่อเป็นส่วนหนึ่งของการศึกษา

ตามหลักสูตร ศิลปศาสตรบัณฑิต

สาขาวิชาประวัติศาสตร์

กุมภาพันธ์ 2543

ชื่อเรื่อง : พฤติกรรมผู้นำกับการเมืองไทย : กรณีศึกษานายชวน หลีกภัย

ผู้วิจัย : นิรุฬห์ โรจนพงษ์

ที่ปรึกษา : อาจารย์ชาญชัย รัตนวิบูลย์

ประเภท : การศึกษาอิสระ

วัตถุประสงค์ของการวิจัย เพื่อศึกษาทัศนคติของนิสิตวิชาเอกประวัติศาสตร์ คณะมนุษยศาสตร์และสังคมศาสตร์ ชั้นปีที่ 1-4 ในปีการศึกษา 2542 ของมหาวิทยาลัยนเรศวร ที่มีต่อภาวะผู้นำของนายชวน หลีกภัย นายกรัฐมนตรีและหัวหน้าพรรคประชาธิปัตย์ เพื่อเปรียบเทียบ ทัศนคติของนิสิตวิชาเอกประวัติศาสตร์ คณะมนุษยศาสตร์และสังคมศาสตร์ ชั้นปีที่ 1-4 ในปีการศึกษา 2542 ของมหาวิทยาลัยนเรศวร ที่มีต่อภาวะผู้นำของนายชวน หลีกภัยว่ามีความเหมือนหรือแตกต่างกันอย่างไร และเพื่อเปรียบเทียบทัศนคติระหว่างเพศหญิงและเพศชายของนิสิตวิชาเอกประวัติศาสตร์ คณะมนุษยศาสตร์และสังคมศาสตร์ ชั้นปีที่ 1-4 ในปีการศึกษา 2542 ของมหาวิทยาลัยนเรศวร ว่ามีความเหมือนและแตกต่างกันอย่างไร ความสำคัญของการศึกษาค้นคว้า ผลของการศึกษาค้นคว้าจะทำให้เข้าใจทัศนคติของนิสิตวิชาเอกประวัติศาสตร์ คณะมนุษยศาสตร์และสังคมศาสตร์ทุกชั้นปี ที่มีต่อภาวะผู้นำของนายกรัฐมนตรีชวน หลีกภัย และจะเป็นพื้นฐานในการทำความเข้าใจพฤติกรรมผู้นำของนายกรัฐมนตรีท่านนี้ในอนาคต เครื่องมือในการวิจัยเป็นแบบสอบถาม ที่นำมาจากส่วนหนึ่งของวิทยานิพนธ์ในชั้นปริญญาเอกของอาจารย์ชาญชัย รัตนวิบูลย์ ซึ่งมีจำนวน 25 ข้อ โดยนิสิตกลุ่มประชากรที่ตอบแบบสอบถาม มีทั้งหมด 72 คนแบ่งเป็นเพศชาย จำนวน 12 คน และเพศหญิงจำนวน 60 คน ขอบเขตในการวิจัยในครั้งนี้ จะศึกษาเฉพาะทัศนคติของนิสิตวิชาเอกประวัติศาสตร์ คณะมนุษยศาสตร์และสังคมศาสตร์ ชั้นปีที่ 1-4 ในปีการศึกษา 2542 ของมหาวิทยาลัยนเรศวรเท่านั้น การวิเคราะห์ข้อมูลทำเป็นร้อยละ เพื่อใช้ในการเปรียบเทียบ

ผลการวิจัยพบว่า

1. ทัศนคติของนิสิต วิชาเอกประวัติศาสตร์ คณะมนุษยศาสตร์และสังคมศาสตร์ ชั้นปีที่ 1-4 ในปีการศึกษา 2542 ของมหาวิทยาลัยนเรศวร ที่มีต่อภาวะผู้นำของนายชวน หลีกภัย นายกรัฐมนตรี และหัวหน้าพรรคประชาธิปัตย์ มีความแตกต่างกัน กล่าวคือ

1.1 ภาวะผู้นำในด้านต่างๆ นั้น นิสิตมีทัศนคติ เห็นด้วยรวม ต่อภาวะผู้นำในข้อที่ เป็นคนมีหลักการ มากที่สุด คือ ร้อยละ 92.26 โดยในจำนวนนี้มีทัศนคติเห็นด้วยอย่างยิ่งร้อยละ 38.88 รองลงมาได้แก่ มีทักษะในการอธิบายให้เหตุผลมาก เห็นด้วยรวมกัน ร้อยละ 87.49 ในจำนวนนี้มีร้อยละที่เห็นด้วยอย่างยิ่ง คือ ร้อยละ 30.11 อันดับที่สาม เป็นคนมีจริยธรรม เห็นด้วยรวม ร้อยละ 84.71

ในจำนวนนี้ เห็นด้วยอย่างยิ่ง ร้อยละ 18.05 อันดับสี่ เห็นด้วยรวมร้อยละ 83.33 มีสองข้อ คือ เป็นักขุศที่มีความสามารถในการโน้มน้าวผู้ฟังมาก และมีความตั้งใจในการทำงานหนักเพื่อประชาชน

1.2 ทักษะคตินิเทศที่มีต่อภาวะผู้นำในเรื่องการกระจายความรับผิดชอบในระดับที่เหมาะสมไปสู่บุคคลที่เหมาะสมเห็นด้วยรวมน้อยที่สุดคือ ร้อยละ 26.38 โดยมีทักษะคติที่ไม่แน่ใจในด้านนี้ ร้อยละ 48.61 และไม่เห็นด้วยรวมร้อยละ 25 ในจำนวนนี้มีทักษะคติไม่เห็นด้วยอย่างยิ่ง ร้อยละ 8.33

2. เมื่อเปรียบเทียบทักษะคตินิเทศวิชาเอกประวัติศาสตร์ คณะมนุษยศาสตร์และสังคมศาสตร์ ชั้นปีที่ 1-4 ในปีการศึกษา 2542 ของมหาวิทยาลัยนเรศวร ที่มีต่อภาวะผู้นำของนายชวน หลีกภัย นายกรัฐมนตรีและหัวหน้าพรรคประชาธิปัตย์ พบว่ามีความแตกต่างกัน กล่าวคือ

2.1 นิเทศชั้นปีที่ 1 มีทักษะคติ เห็นด้วยรวมมากที่สุด ในเรื่อง เป็นคนมีหลักการ มีทักษะในการอธิบายให้เหตุผลมาก และพูดมีเหตุผลน่าเชื่อถือ ร้อยละ 93.75 เท่ากัน โดยมีทักษะคติที่เห็นด้วยน้อยที่สุดในเรื่อง กระจายความรับผิดชอบในระดับที่เหมาะสมไปสู่บุคคลที่เหมาะสม ร้อยละ 25

2.2 นิเทศชั้นปีที่ 2 มีทักษะคติที่เห็นด้วยรวมมากที่สุดในเรื่อง เป็นักขุศที่มีความสามารถในการโน้มน้าวผู้ฟังมาก ร้อยละ 93.26 โดยมีทักษะคติที่เห็นด้วยน้อยที่สุดในเรื่อง จัดตั้งและพัฒนาเครือข่ายทางการบริหารอย่างมีประสิทธิภาพ ร้อยละ 26.60

2.3 นิเทศชั้นปีที่ 3 มีทักษะคติที่เห็นด้วยรวมที่มากที่สุดคือ เป็นคนมีหลักการ และมีความตั้งใจในการทำงานหนักเพื่อประชาชน ร้อยละ 93.75 เท่ากัน โดยทักษะคติที่เห็นด้วยรวมน้อยที่สุดในเรื่อง กระตุ้นความคิดริเริ่มสร้างสรรค์ภายในรัฐบาล ร้อยละ 33.33

2.4 นิเทศชั้นปีที่ 4 มีทักษะคติที่เห็นด้วยรวมที่มีมากที่สุดในเรื่อง เป็นคนมีหลักการ ร้อยละ 90 โดยมีทักษะคติที่เห็นด้วยรวมน้อยที่สุดในเรื่อง กระตุ้นความคิดริเริ่มสร้างสรรค์ภายในรัฐบาล ร้อยละ 20

3. เมื่อเปรียบเทียบทักษะคติระหว่างเพศหญิงและเพศชายของนิสิตวิชาเอกประวัติศาสตร์ คณะมนุษยศาสตร์และสังคมศาสตร์ พบว่า มีทักษะคติแตกต่างกัน กล่าวคือ

3.1 เพศหญิง มีทักษะคติเห็นด้วยรวมมากที่สุดคือเป็นคนมีหลักการ ร้อยละ 93.32 ในจำนวนนี้มีเห็นด้วยอย่างยิ่งร้อยละ 46.66 และมีทักษะคติเห็นด้วยรวมน้อยที่สุดคือกระจายความรับผิดชอบในระดับที่เหมาะสมไปสู่บุคคลที่เหมาะสม ร้อยละ 28.33

3.2 เพศชาย มีทักษะคติเห็นด้วยรวม ในด้านเป็นคนมีหลักการ มากที่สุด ร้อยละ 75 ในจำนวนนี้มีเห็นด้วยอย่างยิ่งร้อยละ 10 และมีทักษะคติเห็นด้วยรวมน้อยที่สุดคือมีความสามารถที่จะเข้าใจและประเมินนโยบายทางการเงินและการคลังของรัฐบาลได้ร้อยละ 8.33

สารบัญ

บทที่	หน้า
1 บทนำ	
ภูมิหลัง.....	1
ปัญหาของการวิจัย.....	4
วัตถุประสงค์ของการวิจัย.....	4
ขอบเขตของการวิจัย.....	4
สมมุติฐานการวิจัย.....	5
ความจำกัดของการวิจัย.....	5
ความสำคัญของการศึกษาค้นคว้า.....	5
วิธีการศึกษาค้นคว้า.....	6
นิยามศัพท์เฉพาะ.....	6
2 เอกสารและงานวิจัยที่เกี่ยวข้อง	
2.1 เอกสารและงานวิจัยที่เกี่ยวข้องกับประวัตินายชวน หลีกภัย.....	7
2.1.1 ประวัติครอบครัว.....	7
2.1.2 ประวัติการศึกษา.....	7
2.1.3 ประวัติการทำงาน.....	8
2.2 เอกสารที่เกี่ยวข้องกับภาวะผู้นำ.....	10
2.2.1 ความหมายของผู้นำและภาวะผู้นำ.....	10
2.2.2 คุณสมบัติของผู้นำ.....	12
3 วิธีการวิจัย	
3.1 ประชากรและกลุ่มตัวอย่าง.....	16
3.2 เครื่องมือที่ใช้ศึกษา.....	16
3.3 การรวบรวมข้อมูล.....	17
3.4 การวิเคราะห์ข้อมูล.....	17

4 ผลการวิเคราะห์ข้อมูล	
4.1 การวิเคราะห์ข้อมูลเบื้องต้น(ตัวแปรอิสระ).....	18
4.2 การวิเคราะห์ทัศนคติของกลุ่มประชากร.....	19
5 สรุปผลการวิจัย และข้อเสนอแนะ.....	50
บรรณานุกรม.....	54
ภาคผนวก.....	56



สารบัญตาราง

ตารางที่	หน้า
1 แสดงอัตราร้อยละของผู้ตอบแบบสอบถามจำแนกตามข้อมูลส่วนตัว.....	18
2 อัตราร้อยละของทัศนคติของนิสิตเอกประวัติศาสตร์ชั้นปีที่ 1-4 ที่มีต่อภาวะผู้นำ ของนายชวน หลีกภัยจำแนกตามระดับความเห็น	
2.1 ทัศนคติที่มีต่อผู้นำด้านความซื่อสัตย์	20
2.2 ทัศนคติที่มีต่อผู้นำด้านมีวิสัยทัศน์	21
2.3 ทัศนคติที่มีต่อผู้นำด้านสมรรถภาพในการสื่อสาร	22
2.4 ทัศนคติที่มีต่อผู้นำด้านสมรรถภาพในการทำงาน	23
2.5 ทัศนคติที่มีต่อผู้นำด้านการตัดสินใจ	24
3 อัตราร้อยละของทัศนคติ เปรียบเทียบระหว่างเพศหญิงกับเพศชายของกลุ่ม ตัวอย่างที่มีต่อภาวะผู้นำของนายชวน หลีกภัยจำแนกตามระดับความเห็น	
3.1 ทัศนคติที่มีต่อผู้นำด้านความซื่อสัตย์	27
3.2 ทัศนคติที่มีต่อผู้นำด้านมีวิสัยทัศน์	28
3.3 ทัศนคติที่มีต่อผู้นำด้านสมรรถภาพในการสื่อสาร	29
3.4 ทัศนคติที่มีต่อผู้นำด้านสมรรถภาพในการทำงาน	30
3.5 ทัศนคติที่มีต่อผู้นำด้านการตัดสินใจ	32
4 อัตราร้อยละของทัศนคติ เปรียบเทียบระหว่างนิสิตชั้นปีที่ 1-4 ที่มีต่อภาวะผู้นำ ของนายชวน หลีกภัยจำแนกตามระดับความเห็น	
4.1 ทัศนคติที่มีต่อผู้นำด้านความซื่อสัตย์	35
4.2 ทัศนคติที่มีต่อผู้นำด้านมีวิสัยทัศน์	37
4.3 ทัศนคติที่มีต่อผู้นำด้านสมรรถภาพในการสื่อสาร	38
4.4 ทัศนคติที่มีต่อผู้นำด้านสมรรถภาพในการทำงาน	40
4.4 ทัศนคติที่มีต่อผู้นำด้านสมรรถภาพในการทำงาน(ต่อ)	41
4.5 ทัศนคติที่มีต่อผู้นำด้านการตัดสินใจ	44

สารบัญรูปกราฟ

กรรณรูปที่	หน้า
2	อัตราร้อยละของทัศนคติของนิสิตเอกประวัติศาสตร์ชั้นปีที่ 1-4 ที่มีต่อภาวะผู้นำ ของนายชวน หลีกภัยจำแนกตามระดับความเห็น
2.1	ทัศนคติที่มีต่อผู้นำด้านความซื่อสัตย์
2.2	ทัศนคติที่มีต่อผู้นำด้านมีวิสัยทัศน์
2.3	ทัศนคติที่มีต่อผู้นำด้านสมรรถภาพในการสื่อสาร
2.4	ทัศนคติที่มีต่อผู้นำด้านสมรรถภาพในการทำงาน
2.5	ทัศนคติที่มีต่อผู้นำด้านการตัดสินใจ
3	อัตราร้อยละของทัศนคติเปรียบเทียบ ระหว่างเพศหญิงกับเพศชายของกลุ่ม ตัวอย่างที่มีต่อภาวะผู้นำของนายชวน หลีกภัยจำแนกตามระดับความเห็น
3.1	ทัศนคติที่มีต่อผู้นำด้านความซื่อสัตย์
3.2	ทัศนคติที่มีต่อผู้นำด้านมีวิสัยทัศน์
3.3	ทัศนคติที่มีต่อผู้นำด้านสมรรถภาพในการสื่อสาร
3.4	ทัศนคติที่มีต่อผู้นำด้านสมรรถภาพในการทำงาน
3.5	ทัศนคติที่มีต่อผู้นำด้านการตัดสินใจ
4	อัตราร้อยละของทัศนคติเปรียบเทียบ ระหว่างนิสิตชั้นปีที่ 1-4 ที่มีต่อภาวะผู้นำ ของนายชวน หลีกภัยจำแนกตามระดับความเห็น
4.1	ทัศนคติที่มีต่อผู้นำด้านความซื่อสัตย์
4.2	ทัศนคติที่มีต่อผู้นำด้านมีวิสัยทัศน์
4.3	ทัศนคติที่มีต่อผู้นำด้านสมรรถภาพในการสื่อสาร
4.4	ทัศนคติที่มีต่อผู้นำด้านสมรรถภาพในการทำงาน
4.4	ทัศนคติที่มีต่อผู้นำด้านสมรรถภาพในการทำงาน(ต่อ)
4.5	ทัศนคติที่มีต่อผู้นำด้านการตัดสินใจ

บทที่ 1

บทนำ

คู่มือ

นายชวน หลีกภัย นับเป็นนายกรัฐมนตรีคนที่ 20 ของประเทศ นับตั้งแต่มีการปฏิวัติ 2475 เป็นต้นมา ทว่าไม่ได้ก้าวขึ้นมาดำรงตำแหน่งนายกรัฐมนตรีเมื่อพรรคประชาธิปัตย์ได้จำนวน ส.ส. เข้ามามากที่สุด (79 ที่นั่ง) ในการเลือกตั้งสมาชิกสภาผู้แทนราษฎรทั่วประเทศ เมื่อวันที่ 13 กันยายน 2535 ซึ่งถือว่า “เป็นครั้งที่ 5 ที่พรรคประชาธิปัตย์เป็นแกนนำในการจัดตั้งรัฐบาล หลังจาก ม.ร.ว. เสรีฯ ปราโมช จัดตั้งรัฐบาลครั้งสุดท้าย เมื่อวันที่ 25 กันยายน 2519” (เกษมสุข นุ่มนนท์, 2540 : 51) ในขณะที่พรรคชาติไทยมาเป็นอันดับที่สองได้ 77 ที่นั่ง พรรคชาติพัฒนา ได้จำนวน ส.ส. 60 ที่นั่ง พรรคความหวังใหม่ได้ 51 ที่นั่ง และพรรคพลังธรรมได้ ส.ส. 47 ที่นั่ง นายชวน หลีกภัย จึงเป็นแกนนำจัดตั้งรัฐบาลร่วมกับ 4 พรรคพันธมิตรที่เคยเป็น ส.ส. ฝ่ายค้านที่ทำการต่อต้านการเข้ารับตำแหน่งนายกรัฐมนตรี ของพลเอกสุจินดา คราประยูร ที่ไม่ได้มาจากการเลือกตั้ง จนเกิดเหตุการณ์ “พฤษภาทมิฬ” เมื่อเดือนพฤษภาคม 2535 การจัดตั้งรัฐบาลครั้งนี้ พรรคประชาธิปัตย์ได้นำพรรคกิจสังคม ซึ่งอยู่ในฝ่ายรัฐบาลชุดเดิมเข้าร่วมด้วย นายชวนได้รับพระบรมราชโองการโปรดเกล้าฯ ให้ดำรงตำแหน่งนายกรัฐมนตรี เมื่อวันที่ 23 กันยายน 2535 คณะรัฐบาลชุดนี้เป็นคณะที่ 50 ของไทย

รังสรรค์ ชนะพรพันธุ์ (2538 : 17-18) ได้กล่าวถึง นายชวน หลีกภัย ในฐานะนายกรัฐมนตรีนอกกระแสหลักไว้ว่า “...เป็นนายกรัฐมนตรีไทยคนแรกที่ไม่มียุทธศาสตร์รับราชการ ...เป็น ส.ส. คนที่ 7 ที่ผ่านการเลือกตั้งจากประชาชน(และ) เป็นนายกรัฐมนตรีคนเดียว ที่ไม่เคยมีประวัติการศึกษาในต่างประเทศ” ในอีกแง่หนึ่ง นายชวน หลีกภัยเป็นนายกรัฐมนตรีที่บางด้านสอดคล้องกับกระแสหลักของนายกรัฐมนตรีไทย คือ เป็นพลเรือนคนที่ 11 ที่ดำรงตำแหน่งนี้ นอกจากนั้นยังเป็นนักกฎหมายคนที่ 8 ที่ดำรงตำแหน่งนายกรัฐมนตรีก่อนหน้านี้ 9 คน สำเร็จวิชาทหาร และ เข้าดำรงตำแหน่งเมื่ออายุ 54 ปี นับเป็นช่วงอายุมัชฌิมาเมื่อพิจารณาจากโครงสร้างนายกรัฐมนตรีไทย (รังสรรค์ ชนะพรพันธุ์, 2538 : 18, 19)

เมื่อ นายชวน หลีกภัย ได้เข้ามาดำรงตำแหน่งนายกรัฐมนตรีแล้ว และรัฐบาลได้แถลงนโยบายต่อรัฐสภาเมื่อวันที่ 23 ตุลาคม 2535 ปิยฉัฐ วัชรภรณ์ ได้กล่าวถึงรัฐบาลนี้ว่า

“...รัฐบาลยุคที่อ่อนแอที่สุด เพราะการจัดสรรตำแหน่งทางการเมืองไม่ได้จัดตามอุดมการณ์ หรือแนวคิดในการทำงาน...” (แถมสุข นุ่มนนท์. 2540 : 54 ; อ้างอิงมาจาก สยามรัฐ. 30 กันยายน 2535) และ ม.ร.ว. คึกฤทธิ์ ปราโมช ได้ให้ความเห็นว่า “ผมเองก็ผ่านชีวิตทางการเมืองในไทยมามาก ไม่เคยเห็นว่ามิรัฐบาลเดือกตั้งรัฐบาลใด ซึ่งเป็นรัฐบาลผสมทั้งนั้น จะมีการแตกแยกหรือมีความคิดเห็นแตกต่างกัน ในพรรคร่วมรัฐบาล เช่นเดียวกับรัฐบาล คุณชวน หลีกภัยนี่เลย” (แถมสุข นุ่มนนท์. 2540 : 55 ; อ้างอิงมาจาก สยามรัฐ. 17 พฤศจิกายน 2535) การบริหารงานของรัฐบาล นอกจากมีปัญหาความแตกแยกภายในพรรคร่วมรัฐบาล จนกระทั่งทำให้พรรคกิจสังคม (ครั้งที่ 1) และพรรคความหวังใหม่ (ครั้งที่ 2) ต้องถอนตัวออกจากการร่วมรัฐบาล รัฐบาลของนายชวน หลีกภัย ยังประสบกับปัญหาอื่นๆ อีก เช่น การปฏิรูปการเมือง หรือการกระจายอำนาจสู่ท้องถิ่น ซึ่งได้แก่ การเลือกตั้งผู้ว่าราชการจังหวัด เป็นต้น ยิ่งไปกว่านั้น นายชวน หลีกภัย ได้รับการวิจารณ์ว่าเป็นนายกรัฐมนตรีที่ไม่กล้าตัดสินใจ และอิงอยู่กับระบบราชการ ประเด็นดังกล่าว นายสุรินทร์ พิศสุวรรณ ส.ส. จังหวัดนครศรีธรรมราช และเป็นแกนนำของพรรคคนหนึ่ง ได้ชี้แจงเรื่องมีสะท้อนการทำงานของรัฐบาลว่า

ถ้าหากมีข้อวิจารณ์ในสมัยคุณชวนว่า ไม่เห็นทำอะไรเลย คอยแต่ประคองสถานภาพเพื่อให้อยู่ได้นานที่สุด คำถามที่ควรตั้ง คือ คนอย่างคุณสุภชัย คนอย่างคุณธารินทร์ที่เขาสามารถมองภาพรวมของประเทศชาติได้ มองปัญหาภูมิภาคได้ สิ่งที่คุณชวนทำก็คือให้เวลากับทั้งสองคน การที่ผู้นำของพรรคสามารถประคับประคองให้คนทั้งสองคนสามารถทำงานท่ามกลางกระแสความขัดแย้ง ผมถือว่าเป็นความสำเร็จของกลุ่ม

(อ้างถึงในสังคีต พิริยะรังสรรค์ และ ผาสุก พงษ์ไพจิตร. 2539 : 125)

การประคับประคองรัฐบาลของ นายชวน หลีกภัย ทำให้รัฐบาลสามารถอยู่ได้ยาวนานถึง 2 ปีกว่า แต่แม้กระนั้นก็ตาม รัฐบาลต้องประสบกับปัญหาภายในพรรคร่วมรัฐบาลอีก กล่าวคือ การงคออกเสียงของพรรคพลังธรรม กรณีการปฏิรูปที่ดิน ส.ป.ก. 4-10 ทำให้ นายชวนต้องตัดสินใจยุบสภาในที่สุด ในวันที่ 19 พฤษภาคม 2538 รวมระยะเวลา 2 ปี 7 เดือน

นายชวน หลีกภัย ได้กลับมาจัดตั้งรัฐบาลอีกครั้ง โดยได้ดำรงตำแหน่งนายกรัฐมนตรีสมัยที่ 2 เมื่อวันที่ 9 พฤศจิกายน 2540 สืบต่อจากรัฐบาลของนายบรรหาร ศิลปอาชา (13 ก.ค. 38 - 27 ก.ค. 39) ประสบปัญหาและยุบสภา และรัฐบาลของพลเอก ชวลิต ยงใจยุทธ (25 พ.ย. 39 - 9 พ.ย. 40) ที่ลาออกจากตำแหน่ง เนื่องจากไม่สามารถแก้ไขวิกฤติการณ์ทางด้าน

เศรษฐกิจของประเทศได้ ทั้งนี้โดย นายชวน หลีกภัย ได้นำ ส.ส. ส่วนหนึ่งของพรรค ประชากรไทยมาสนับสนุนตน และ การหันมาสนับสนุน นายชวน ของ พรรคกิจสังคมของ นายมนตรี พงษ์พานิช ประกอบกับ แรงสนับสนุนจากประชาชนที่คาดว่า นายชวน หลีกภัย จะเข้าไปแก้ไขปัญหาเศรษฐกิจ เพราะพรรคประชาธิปัตย์มีความพร้อมในเรื่องที่มเศรษฐกิจ เช่น นายธารินทร์ นิมมานเหมินทร์ และนายสุภชัย พานิชภักดิ์ เป็นต้น

อย่างไรก็ดี แม้ว่าจะมีรัฐบาล ซึ่งมี นายชวน เป็นผู้นำก็ไม่สามารถพ้นจากข้อกล่าวหาต่าง ๆ ได้ การแก้ปัญหาของรัฐบาล ที่มุ่งเน้นการแก้ไขด้านการเงิน การธนาคาร และมาตรการต่าง ๆ ที่ผูกพันตัวเองกับการกู้เงินจากต่างชาติ โดยละเลยภาคการเกษตรที่กินส่วนใหญ่ของประเทศและเป็นภาคการผลิตที่แท้จริง ทำให้รัฐบาลถูกวิพากษ์วิจารณ์ รวมตลอดถึงปัญหาการทุจริต การปกป้องพวกพ้อง ดังเช่น ในกรณีธนาคารกรุงไทย และ ปัญหาการใช้สุนัขสงคราม สกัดกลุ่มผู้ชุมนุมประท้วงเรื่องราคารามันสำปะหลัง เป็นต้น แต่แม้กระนั้นก็ตาม นายชวน หลีกภัย ยังต้องการให้พรรคประชาธิปัตย์ เป็นแกนนำในการจัดตั้งรัฐบาลเป็นสมัยที่สาม โดยครั้งนี้มีคู่แข่งคนสำคัญคือ พันตำรวจโท ดร.ทักษิณ ชินวัตร หัวหน้าพรรคไทยรักไทย พลเอก.ชวลิต ยงใจยุทธ หัวหน้าพรรคความหวังใหม่และผู้นำฝ่ายค้าน นายกร ทักษะรังษี หัวหน้าพรรคชาติพัฒนา และ นายบรรหาร ศิลปอาชา หัวหน้าพรรคชาติไทย ชีรยุทธ บุญมี นักวิชาการ แห่งคณะสังคมศาสตร์และมนุษยวิทยา มหาวิทยาลัยธรรมศาสตร์และคณะ ได้สำรวจภาพรวมไทยก่อนปี 2000 พบว่า “มีความต้องการให้ผู้นำการเมืองในอนาคตมาจากผู้เชี่ยวชาญทางด้านเศรษฐกิจ (และ) มีวิสัยทัศน์กว้างไกล เข้าใจปัญหาระดับโลก” (มติชน. 14 ธ.ค. 42 : 2)

การดำรงตำแหน่งนายกรัฐมนตรีถึง 2 ครั้ง ในช่วงระยะเวลาประมาณ 5 ปี ของนายชวน หลีกภัย บ่งชี้ว่า สังคมไทยกำลังมีปัญหาในเรื่องของผู้นำ ดังที่ นิธิ เอียวศรีวงศ์ ได้ตั้งข้อสังเกตเอาไว้ว่า “...เราไม่ได้ขาดคนที่เป็นายกรัฐมนตรี แต่เราขาดผู้นำ... (และ)... หาทางเลือกอื่นแก่สังคมไม่ได้...” (นิธิ เอียวศรีวงศ์. 2532 : 106,108) อย่างไรก็ตาม คำถามที่เกิดขึ้นในสังคมไทยทั่วไปขณะนี้คือ “ถ้าไม่เอา ‘ชวน’ แล้วจะเอาใคร” ด้วยเหตุผลที่กล่าวมานี้ ข้าพเจ้าจึงมีความสนใจที่จะศึกษาพฤติกรรมผู้นำ ของนายชวน หลีกภัย ในฐานะนายกรัฐมนตรี และหัวหน้าพรรคประชาธิปัตย์

ปัญหาของการวิจัย

การวิจัยครั้งนี้ต้องการหาคำตอบเกี่ยวกับประเด็นต่างๆ ดังนี้

1. ทักษะคตินิทัศน์ของนิสิตวิชาเอกประวัติศาสตร์ คณะมนุษยศาสตร์และสังคมศาสตร์ ชั้นปีที่ 1-4 ปีการศึกษา 2542 ของมหาวิทยาลัยนเรศวร ที่มีต่อภาวะผู้นำของนายชวณ หลีกภัย นายกรัฐมนตรี และหัวหน้าพรรคประชาธิปัตย์ เป็นอย่างไร
2. ทักษะคตินิทัศน์ของนิสิตวิชาเอกประวัติศาสตร์ คณะมนุษยศาสตร์และสังคมศาสตร์ ชั้นปีที่ 1-4 ปีการศึกษา 2542 ของมหาวิทยาลัยนเรศวร ที่มีต่อภาวะผู้นำของนายชวณ หลีกภัย นายกรัฐมนตรี และหัวหน้าพรรคประชาธิปัตย์ เมื่อเปรียบเทียบกันแต่ละชั้นปีเป็นอย่างไร
3. ทักษะคตินิทัศน์ของนิสิตวิชาเอกประวัติศาสตร์ คณะมนุษยศาสตร์และสังคมศาสตร์ ชั้นปีที่ 1-4 ปีการศึกษา 2542 ของมหาวิทยาลัยนเรศวร ที่มีต่อภาวะผู้นำของนายชวณ หลีกภัย นายกรัฐมนตรี และหัวหน้าพรรคประชาธิปัตย์ เป็นอย่างไร เมื่อเปรียบเทียบระหว่างเพศชายและเพศหญิง

วัตถุประสงค์ของการวิจัย

1. เพื่อศึกษาทักษะคตินิทัศน์ของนิสิตวิชาเอกประวัติศาสตร์ คณะมนุษยศาสตร์และสังคมศาสตร์ ชั้นปีที่ 1-4 ปีการศึกษา 2542 ของมหาวิทยาลัยนเรศวร ที่มีต่อภาวะผู้นำของนายชวณ หลีกภัย นายกรัฐมนตรี และหัวหน้าพรรคประชาธิปัตย์
2. เพื่อเปรียบเทียบทักษะคตินิทัศน์ของนิสิตวิชาเอกประวัติศาสตร์ คณะมนุษยศาสตร์และสังคมศาสตร์ชั้นปีที่ 1-4 ของมหาวิทยาลัยนเรศวร ในปีการศึกษา 2542 เรื่องภาวะผู้นำของนายชวณ หลีกภัย ว่ามีความเหมือน หรือแตกต่างกันอย่างไร
3. เพื่อเปรียบเทียบทักษะคตินิทัศน์ระหว่างเพศหญิงกับเพศชายของนิสิต วิชาเอกประวัติศาสตร์ คณะมนุษยศาสตร์และสังคมศาสตร์ ชั้นปีที่ 1-4 ปีการศึกษา 2542 ของมหาวิทยาลัยนเรศวร ว่ามีความเหมือนและแตกต่างกันอย่างไร

ขอบเขตของการวิจัย

1. ศึกษาทักษะคตินิทัศน์ของนิสิตวิชาเอกประวัติศาสตร์ คณะมนุษยศาสตร์และสังคมศาสตร์ ชั้นปีที่ 1-4 ของมหาวิทยาลัยนเรศวร ในปีการศึกษา 2542 ที่มีต่อภาวะผู้นำของนายชวณ หลีกภัย นายกรัฐมนตรีและหัวหน้าพรรคประชาธิปัตย์ เท่านั้น

2. ศึกษาทัศนคติของนิสิต วิชาเอกประวัติศาสตร์ คณะมนุษยศาสตร์ และ สังคมศาสตร์ ชั้นปีที่ 1-4 ปีการศึกษา 2542 ของมหาวิทยาลัยนเรศวร ที่มีต่อภาวะผู้นำของนายชวน หลีกภัย โดยเปรียบเทียบแต่ละชั้นปีว่ามีความเหมือนและต่างกันอย่างไรเท่านั้น

3. ศึกษาทัศนคติของนิสิต วิชาเอกประวัติศาสตร์ คณะมนุษยศาสตร์และสังคมศาสตร์ ชั้นปีที่ 1-4 ปีการศึกษา 2542 ของมหาวิทยาลัยนเรศวร ที่มีต่อภาวะผู้นำของนายชวน หลีกภัย โดยเปรียบเทียบระหว่างเพศหญิงและเพศชายเท่านั้น

กมมมติฐานการวิจัย

1. ทัศนคติของนิสิตวิชาเอกประวัติศาสตร์ คณะมนุษยศาสตร์และสังคมศาสตร์ชั้นปีที่ 1-4 ของมหาวิทยาลัยนเรศวร ในปีการศึกษา 2542 ที่มีต่อภาวะผู้นำของ นายชวน หลีกภัย นายกรัฐมนตรี และหัวหน้าพรรคประชาธิปัตย์ แต่ละชั้นปีมีความแตกต่างกัน

2. ทัศนคติของนิสิตวิชาเอกประวัติศาสตร์ คณะมนุษยศาสตร์และสังคมศาสตร์ชั้นปีที่ 1-4 ของมหาวิทยาลัยนเรศวร ในปีการศึกษา 2542 ที่มีต่อภาวะผู้นำของ นายชวน หลีกภัย นายกรัฐมนตรี และหัวหน้าพรรคประชาธิปัตย์ ระหว่างเพศหญิงและเพศชายมีความแตกต่างกัน

ความจำกัดของการวิจัย

การศึกษารั้งนี้ ศึกษาเฉพาะทัศนคติของ นิสิตวิชาเอกประวัติศาสตร์ คณะมนุษยศาสตร์ และสังคมศาสตร์ชั้นปีที่ 1-4 ของมหาวิทยาลัยนเรศวร ในปีการศึกษา 2542 ที่มีต่อภาวะผู้นำของ นายชวน หลีกภัย นายกรัฐมนตรี และหัวหน้าพรรคประชาธิปัตย์ เท่านั้น ไม่สามารถนำไปใช้ในการอ้างอิง เพื่อทราบทัศนคติของนิสิตทั่วไปได้

ความสำคัญของการศึกษาลี้แล้ว

ผลของการศึกษาค้นคว้าจะทำให้เข้าใจทัศนคติของนิสิตวิชาเอกประวัติศาสตร์คณะมนุษยศาสตร์และสังคมศาสตร์ทุกชั้นปี ที่มีต่อภาวะผู้นำของนายกรัฐมนตรีนชวน หลีกภัย และจะเป็นพื้นฐานในการทำความเข้าใจพฤติกรรมผู้นำของนายกรัฐมนตรีนท่านนี้ในอนาคต

วิธีการศึกษาก่อนหน้า

การศึกษาวิจัยในเรื่องนี้ จะใช้วิธีวิจัยแบบสำรวจ (Survey Research) โดยใช้แบบสอบถาม ซึ่งนำมาจากส่วนหนึ่งของวิทยานิพนธ์ในชั้นปริญญาเอกของอาจารย์ชาญชัย รัตนวิบูลย์ ซึ่งมีความยาว 25 ข้อ เป็นเครื่องมือสำรวจ

คำนิยามศัพท์เฉพาะ

ผู้นำ หมายถึง ผู้ที่มีหน้าที่รับผิดชอบในการชักพาผู้ร่วมงาน ให้ปฏิบัติตามความคิด เห็นความต้องการ หรือตามระเบียบแบบแผน ข้อตกลงที่ตั้งไว้

ภาวะผู้นำ หมายถึง พฤติกรรมของบุคคลที่มีอิทธิพลในการจูงใจผู้อื่นให้ร่วมมือ ปฏิบัติด้วยความเต็มใจสมัครใจ บางทีเรียกว่า “การเป็นผู้นำ” หรือ “ความเป็นผู้นำ”

อิทธิพล หมายถึง ความพยายามที่ทำให้ผู้อื่นคล้อยตาม หรือปฏิบัติตาม

การจูงใจ หมายถึง ความพยายามที่ทำให้ผู้อื่นเกิดพฤติกรรมตามความประสงค์

คุณลักษณะของผู้นำ หมายถึง คุณลักษณะของผู้นำที่เป็นองค์ประกอบเบื้องต้น ก่อให้เกิดความร่วมมือจากบุคคลอื่น และความสำเร็จของการปฏิบัติงาน

บทที่ 2

เอกสารและงานวิจัยที่เกี่ยวข้อง

ในการศึกษาวิจัยนี้ ผู้วิจัยได้ศึกษาเอกสารและงานวิจัยที่เกี่ยวข้องโดยแบ่งออกเป็น 2 หัวข้อดังต่อไปนี้

เอกสารและงานวิจัยที่เกี่ยวข้องกับประวัตินายชวน หลีกภัย

1. ประวัติครอบครัว
2. ประวัติการศึกษา
3. ประวัติการทำงาน

เอกสารที่เกี่ยวข้องกับภาวะผู้นำ

1. ความหมายของผู้นำและภาวะผู้นำ
2. คุณลักษณะของผู้นำ

2.1 เอกสารและงานวิจัยที่เกี่ยวข้องกับประวัตินายชวน หลีกภัย

2.1.1 ประวัติครอบครัว

นายชวน หลีกภัย เกิดเมื่อวันที่ 28 กรกฎาคม 2481 ที่ตำบลท้ายพรุ (ปัจจุบันเรียกตำบลทับเที่ยง) อำเภอเมือง จังหวัดตรัง หรือที่บ้านเลขที่ 183 ถนนวิเศษกุล (ชื่อตั้งตามนามสกุลของอดีตเทศบาลมณฑลภูเก็ต พระยาสุรินทรราชา-นภยูง วิเศษกุล) เป็นบุตรคนที่ 3 ในจำนวนพี่น้องทั้งหมด 9 คน บิดามีอาชีพเป็นครูชั้นประถมศึกษา ชื่อ ครูนิคม ส่วนมารดาเป็นชาวสวน และหันมาประกอบอาชีพค้าขายในภายหลังที่รู้จักกันในนามของ แม่ถ้วน (ซินหยัด ใจสมุทร. 2539 : 118)

2.1.2 ประวัติการศึกษา

จบชั้นประถมศึกษาปีที่ 4 ที่โรงเรียนวัดคอนวีสเซอ แต่หยุดเรียนเสียสองปีเพราะทางบ้านมีโครงการส่งไปเรียนปีนัง ซึ่งเป็นที่นิยมกันในสมัยนั้น สุดท้ายก็ต้องขอลากเนื่องจากขาดแคลน

ทุนทรัพย์ จึงเข้าเรียนต่อที่โรงเรียนมัธยมวัดคอนเวศน์ โดยเรียนยังไม่ครบปีก็ย้ายไปเรียนที่โรงเรียนศรีอยุธยา ซึ่งเป็นโรงเรียนราษฎร์ที่มีชื่อเสียงและเปิดสอนภาษาจีนด้วย เมื่อจบการศึกษาชั้นมัธยมศึกษาปีที่ 6 ก็คิดจะหยุดเรียนเพื่อช่วยพ่อแม่ทำงาน แต่ด้วยความแนะนำของมารดาที่ต้องการให้บุตรของตนได้เรียนต่อไป ท่านจึงเลิกสับสนความคิดเช่นนั้นและศึกษาต่อซึ่งสามารถสอบชิงทุนวิชาครูสอนวาดเขียนของจังหวัดศรีสะเกษได้ ทั้งสอบเข้าเรียนในสาขาวิชาศิลปศึกษาแผนกจิตรกรรมและประติมากรรม (ปัจจุบันคือ มหาวิทยาลัยศิลปากร) ที่กรุงเทพฯ แต่ท่านเลือกเรียนที่โรงเรียนเตรียมศิลปากร (ด้วยทุนส่วนตัว) ขณะที่ยังเรียนเตรียมศิลปากรปีที่ 1 นายชวน หลีกภัย สอบเทียบ ชั้นมัธยมศึกษา ปีที่ 8 ได้ เมื่อขึ้นปีสอง ก็ไปสมัครเรียนที่ คณะนิติศาสตร์ มหาวิทยาลัยธรรมศาสตร์ควบคู่ไปด้วย จนจบโรงเรียนเตรียมศิลปากรปีที่ 3 เมื่อปี 2502 และจบการศึกษาที่มหาวิทยาลัยธรรมศาสตร์เมื่อ 2505 โดยสอบเนติบัณฑิตสำเร็จ เป็นรุ่นที่ 17 ได้เมื่อปี 2507(ขึ้นหัตถ์ ใจสมุทร. 2539 : 118-121)

2.1.3 ประวัติการทำงาน

หลังจากจบการศึกษาเนติบัณฑิตหนุ่มๆ ไปตั้งสำนักงานว่าความอยู่ที่ชลบุรี 2 ปี และต่อมาเมื่อรัฐธรรมนูญฉบับใหม่ประกาศใช้ โดยใช้ระยะเวลาในการร่างนาน 9 ปี 4 เดือน รัฐธรรมนูญฉบับนี้กำหนดให้มีสองสภา คือ สภาผู้แทนราษฎรซึ่งมาจากการเลือกตั้ง และวุฒิสภาที่มาจากการแต่งตั้ง ดังนั้น จึงกำหนดให้มีการเลือกตั้งทั่วไปเมื่อวันที่ 10 กุมภาพันธ์ 2512 นายชวน หลีกภัย ซึ่งมีความสนใจการเมืองมาตั้งแต่เรียนอยู่ที่มหาวิทยาลัยธรรมศาสตร์ ก็ลงสมัครรับเลือกตั้งที่จังหวัดศรีสะเกษ ในนามสมาชิกพรรคประชาธิปัตย์ และได้รับการเลือกตั้งในที่สุด เข้าไปทำหน้าที่ ส.ส. ฝ่ายค้าน ในสภาผู้แทนราษฎร โดยปี จอมพลถนอม กิตติขจรเป็นนายกรัฐมนตรี การเลือกตั้งครั้งต่อมา นายชวน ได้รับเลือก เป็น ส.ส. ต่อมาอีกหลายสมัย คือ 2518, 2519, 2522, 2526, 2529, 2531, 2535 (2 สมัย) และ 2539(ขึ้นหัตถ์ ใจสมุทร. 2539 : 121)

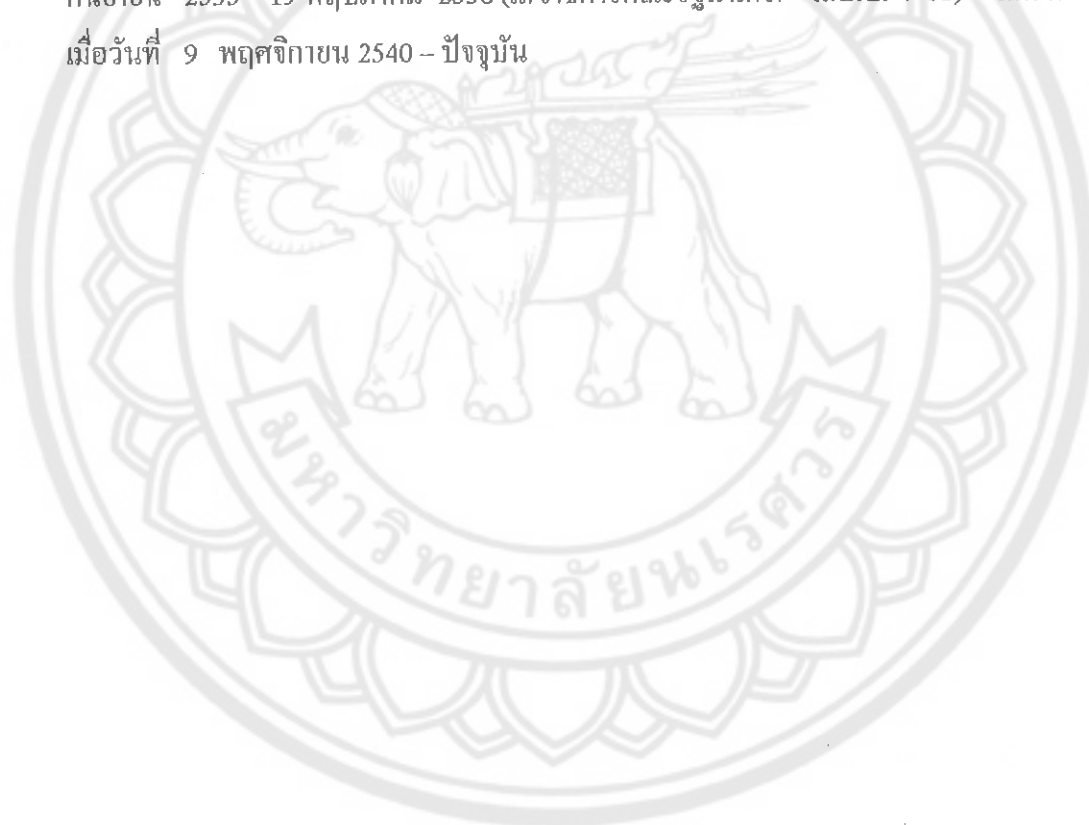
สำหรับผลงานการดำรงตำแหน่งทางการเมือง มีดังนี้

เริ่มต้นด้วยการดำรงตำแหน่งรัฐมนตรีว่าการกระทรวงยุติธรรม ปี 2518

รัฐมนตรีประจำสำนักนายกรัฐมนตรี ปี 2519 รัฐมนตรีว่าการกระทรวงยุติธรรม ปี 2523
 รัฐมนตรีว่าการกระทรวงเกษตรและสหกรณ์ ปี 2525-2526 รัฐมนตรีว่าการกระทรวงศึกษา
 ปี 2526-2529 ประธานสภาผู้แทนราษฎร ปี 2529-2531 รัฐมนตรีว่าการกระทรวงสาธารณสุข
 ปี 2531-2532 รองนายกรัฐมนตรี ปี 2532-2533 และรัฐมนตรีว่าการกระทรวงเกษตรและสหกรณ์
 ปี 2533 (สำนักเลขาธิการคณะรัฐมนตรี. ม.ป.ป. : 67)

นอกจากตำแหน่งทางการเมือง นายชวน หลีกภัย ยังเข้ารับตำแหน่งอื่นๆอีกดังนี้ เป็นอุปนายก สภามหาวิทยาลัยสงขลานครินทร์ กรรมการผู้ทรงคุณวุฒิสภามหาวิทยาลัยสงขลานครินทร์ อาจารย์พิเศษแผนกนิติเวช คณะแพทยศาสตร์ จุฬาลงกรณ์มหาวิทยาลัย กรรมการผู้ทรงคุณวุฒิ สภามหาวิทยาลัยศรีนครินทรวิโรฒ และกรรมการผู้ทรงคุณวุฒิ สภามหาวิทยาลัยธรรมศาสตร์ (เลขาธิการคณะรัฐมนตรี, ม.ป.ป. : 68)

จากการเลือกตั้งเมื่อวันที่ 13 กันยายน 2535 พรรคการเมือง 5 พรรค อันประกอบไปด้วยพรรคประชาธิปัตย์ พรรคความหวังใหม่ พรรคพลังธรรม พรรคกิจสังคม และพรรคเอกภาพ ได้ร่วมกันจัดตั้งรัฐบาลและสนับสนุนให้นายชวน หลีกภัย ขึ้นดำรงตำแหน่งนายกรัฐมนตรี และได้รับพระบรมราชโองการแต่งตั้งเป็นนายกรัฐมนตรีคนที่ 20 ของประเทศไทย เมื่อวันที่ 23 กันยายน 2535 – 19 พฤษภาคม 2538 (เลขาธิการคณะรัฐมนตรี, ม.ป.ป. : 68) และสมัยที่สอง เมื่อวันที่ 9 พฤศจิกายน 2540 – ปัจจุบัน



2.2 เอกสารที่เกี่ยวข้องกับภาวะผู้นำ

2.2.1 ความหมายของผู้นำและภาวะผู้นำ

ได้มีผู้ให้ความหมายของผู้นำและภาวะผู้นำไว้ต่าง ๆ กัน ดังนี้

พระธรรมปิฎก (ป.อ. ปยุตโต) (อ้างถึงใน สจวน ขัตยารัมภ์พงศ์ และ สุทธิลักษณ์ สมิตะสิริ. 2542 : 2-3) ให้ความหมายของผู้นำไว้ว่า ผู้นำคือ “บุคคลที่จะมาประสานช่วยให้คนทั้งหลายรวมกัน โดยที่ว่าจะเป็นการอยู่รวมกันก็ตาม หรือทำร่วมกันก็ตามให้พากันไปด้วย ที่ผู้จดหมายที่ตีงามโดยถูกต้องตามธรรม (และอธิบายว่า) ภาวะผู้นำ ก็คุณสมบัติของบุคคลที่ชักนำให้คนทั้งหลายมาประสานกัน และพากันไปสู่จุดหมายที่ตั้งกล่าวข้างต้น”

ประเวศ วะสี (2540 : 10-11) อธิบายว่า ผู้นำ คือ “ผู้ที่สามารถก่อให้เกิดสังคมมีจุดหมายร่วมกัน และรวมพลังกันปฏิบัติให้ประสบความสำเร็จตามจุดหมาย...ผู้นำจึงอาจไม่ใช่ผู้ดำรงตำแหน่ง”

อานันท์ ปันยารชุน (อ้างถึงใน สจวน ขัตยารัมภ์พงศ์ และ สุทธิลักษณ์ สมิตะสิริ. 2542 : 26) กล่าวว่า “ผู้นำ ไม่ใช่ผู้จะนำคนอื่น แต่ผู้นำที่ดีคือผู้ที่คนอื่นอยากเดินตาม ขยายความก็คือ ถ้ามันแต่สิ่ง โดยบุคคลอื่นเขาไม่มีศรัทธาต่อเรา จะเป็นผู้นำไม่ได้ ลักษณะการเป็นผู้นำนั้น ไม่ได้มาจากตัวเอง ตั้งตัวเองไม่ได้ แต่ต้องให้คนอื่นรู้สึกว่าเราเป็นผู้นำ”

เกรียงศักดิ์ เจริญวงศ์ศักดิ์ (2539 : 86) มีความเห็นว่า “ภาวะของผู้นำคือ การเปลี่ยนแปลงความอ่อนแอให้กลายเป็นความเข้มแข็ง เปลี่ยนจุดหมายให้กลายเป็นจังหวะก้าวที่เด่นชัด เปลี่ยนความอ่อนแอให้กลายเป็นชัยชนะ”

อุทัย หิรัญโต (2520 : 9) ได้ให้ความหมายของผู้นำไว้ว่า “การเป็นผู้นำในทางปฏิบัติ นั้น คือการที่ผู้บริหารของกลุ่มทำหน้าที่เกี่ยวกับการอำนวยความสะดวก จูงใจ ริเริ่ม ประนีประนอม และประสานงาน โดยอาศัยอำนาจหน้าที่ (Authority) และอำนาจบารมี (Power) เป็นเครื่องมือ ในลักษณะที่เป็นแบบพิธีการ (Formal) และไม่เป็นพิธีการ (Informal) ทั้งนี้เพื่อก่อให้เกิดพลังร่วมของกลุ่มให้การบริหารงานบรรลุวัตถุประสงค์ที่กำหนดไว้”

กรี วงศ์พูน (2539 : 34) อธิบายความหมายของผู้นำว่า ผู้นำคือ ศูนย์กลางของกลุ่ม เพราะการปฏิบัติงานใด ๆ นั้น ผู้นำจะต้องเป็นผู้เดินก้าวไปข้างหน้า เป็นที่รวมจิตใจ ซึ่งเห็นได้ชัดในแง่ผู้นำประเทศ ที่ทำงานด้วยความเสียสละเพื่อประชาชนอย่างแท้จริง ผู้นำเป็นผู้ที่กลุ่มเลือก

เป็นบุคคลที่มีพฤติกรรมเด่นกว่าคนอื่น ๆ ในการทำงาน ผู้นำก่อให้เกิดการผสมกลมกลืนในการทำงาน เรียกว่า เขาสามารถผสมผสานผลประโยชน์ต่างๆ ได้

นิตี เอียวศรีวงศ์ (2542 : 47) กล่าวถึงนายกรัฐมนตรีและผู้นำของไทยว่า

อุดมคติของการบริหารการปกครองของประเทศไทย คือ ‘เสา’ หรือการดำรงรักษา ระบบให้ดำรงอยู่ในลักษณะ ‘อกรรม’ คืออยู่เฉยๆ ปล่อยให้ระบบทำงานของมันไป ...สมมุติฐานของการปกครองในวัฒนธรรมเสาคือ ระบบมันดีอยู่แล้ว เพียงแต่ระบบที่ดีต้องมีประธานเป็นกานต์เพื่อรักษาระบบที่ดีเอาไว้ ...แต่ระบบในวัฒนธรรมเสาคอบ ปัญหาแก่สังคมปัจจุบันได้น้อยลง จนไร้ความหมายมากขึ้น เพราะตัวระบบที่เราฝาก ความหวังเอาไว้เห็น เป็นระบบที่ไร้ประสิทธิภาพ ท้อถุด โหม้เมียง ไปสู่ความรุนแรง และ เห็นแก่ตัวถ่ายเดียวโดยไม่มีสำนึกถึงส่วนรวม (และกล่าวว่า) ผู้นำในระบบวัฒนธรรม เสาจึงน่ากลัว เพราะตัวไม่รู้หรือไม่สำนึกกว่า ตัวเองเป็นประธานอยู่เหนือ ระบบที่เฟื่องฟู หรืออันตราย แทนที่จะปรับหรือระบบ กลับพยายามรักษาตัวระบบเอาไว้ เช่น การอ้าง ‘หลักการ’ ‘กฎหมาย’ ‘ระเบียบทางราชการ’ ‘ประสิทธิภาพของบุคคล’

อับราฮัม มาสโลว์ (Abraham Maslow) (2542 : 67-70) กล่าวว่า ภาวะผู้นำนั้นมาจากการที่บุคคลนั้นๆสามารถที่จะแก้ปัญหาที่เกิดขึ้นมาได้ เป็นบุคคลผู้ซึ่งสำนึกอยู่ตลอดเวลาว่าเป้าหมายในการแก้ปัญหานั้นจะเป็นอย่างไร และต้องอุทิศอย่างไม่คิดถึงตัวเอง ในทางจิตวิทยานั้น บุคคลเช่นนี้ เป็นบุคคลที่มีสุขภาพจิตดีมาก และสรุปว่า ผู้นำที่ดีนั้นกำลังเข้าถึงศักยภาพสูงสุด (Self-Actualizing) ความต้องการพื้นฐานของเขาได้รับการตอบสนองไปแล้ว

สรุปแล้ว ผู้นำ หมายถึง บุคคลที่เป็นศูนย์กลางของกลุ่มที่จะมาช่วยประสานให้คนภายในกลุ่มให้วิจุมุ่งหมาย และ รวมพลังในการปฏิบัติ เพื่อให้บรรลุวัตถุประสงค์ หรือจุดมุ่งหมายของกลุ่มหรือสังคมนั้นๆ

2.2.2 คุณสมบัติของผู้นำ

ได้มีผู้แสดงคุณสมบัติของผู้นำ ไว้ต่างๆ กัน ดังนี้

พระธรรมปิฎก (ป. อ. ปยุตโต) (อ้างถึงใน สงวน ขัตติยารัมภ์พงศ์ และ สุทธิลักษณ์ สมิตะสิริ. 2542 : 22-23) กล่าวถึงคุณสมบัติของผู้นำไว้ว่า

1. เป็นแบบอย่างได้ จึงต้องมี ความรู้ ความสามารถ ที่จะนำเขาได้
2. มีกัลยาณมิตร และเป็นกัลยาณมิตร คือต้องหาที่ปรึกษา แสวงหาความรู้เสมอๆ รู้จักฟัง ได้ถ่าม
3. ไม่ประมาท
4. เข้มแข็ง
5. ต้องทำได้และช่วยให้คนอื่นได้ทำ
6. มีสายตากว้างไกล

นายแพทย์ประเวศ วะสี (2540 : 18-19, 41-46) กล่าวว่า ผู้นำนั้นต้องมีคุณสมบัติต่อไปนี้

1. ฉลาด ซึ่งผู้นำตามธรรมชาติจะฉลาดเสมอ
2. เป็นคนเห็นแก่ส่วนรวม ทำให้ส่วนรวมมีกำลัง
3. เป็นคนติดต่อสื่อสารกับผู้คนรู้เรื่อง
4. เป็นที่ยอมรับของสมาชิก โดยอัตโนมัติ
5. เป็นคนที่มีความสุข

นายอานันท์ ปันยารชุน (อ้างถึงใน สงวน ขัตติยารัมภ์พงศ์ และ สุทธิลักษณ์ สมิตะสิริ. 2542 : 26-31) กล่าวถึงคุณสมบัติของผู้นำเอาไว้ว่า

1. มีคุณธรรมและจริยธรรม ต้องใช้ขอบเขตหน้าที่และความรับผิดชอบไปในทางที่ถูกต้อง
2. สามารถทำให้คนอื่นคล้อยตาม เพราะมีศรัทธาต่อคนนั้น เพื่อให้เขาฟังเรา ประพฤติตามเรา อยากเดินตามเรา
3. มีความสามารถด้านการพูดให้คนอื่นเข้าใจ สื่อสารชัดเจน สื่อความหมายให้เกิดความเข้าใจ

4. ต้องพูดความจริง
5. จะทำอะไรต้องมีหลักการ เชื้อมั่นในหลักการ
6. มีวิสัยทัศน์ กล่าวคือต้องมีระบบของการคิดและการบริหารในด้านต่างๆ ความคิดต้องไม่ออกมาที่ละก้าว แต่ออกมาเป็นกระบวนการความคิดและการจัดการ โดยมีความสามารถที่จะเรียนรู้และศึกษาต่อ
7. ไม่ใช่วิธีการสั่งให้ทำ แต่ต้องอธิบายให้คนเข้าใจ

เกรียงศักดิ์ เจริญวงศ์ศักดิ์ (2539 : 87-101) ได้กล่าวถึงคุณสมบัติของผู้นำไทยในสองทศวรรษหน้าว่า จะมีคุณสมบัติดังนี้

1. เป็นผู้ที่มีการศึกษา
2. ผู้นำทางการเมืองที่ผัน ฝัโดยขาดรากฐานรูปธรรมในการปฏิบัติ
3. มีคุณธรรมและความซื่อสัตย์
4. มีความสามารถและพิสูจน์ตัวเองว่าประสบความสำเร็จ
5. มีความเป็นประชาธิปไตยและมาจากฐานมวลชน
6. มีความเป็นสากล
7. สามารถสื่อสารผ่านสื่อมวลชนได้
8. รักษาคำพูดและปฏิบัติตามนโยบายที่ให้ไว้ว่าเป็นรูปธรรม
9. มีมนุษยสัมพันธ์ดี
10. ไม่ปิดกั้นตัวเอง

ลีปพนนท์ เกตุทัต (อ้างถึงใน สงวน ชัยขำรัมย์พงศ์และสุทธิลักษณ์ สมิตะสิริ, 2542 : 35-36) พูดถึงคุณสมบัติผู้นำเอาไว้ว่า

1. ต้องมีความคิดกว้างไกล มีวิสัยทัศน์
2. มีความกล้า มีพลัง ก่อให้เกิดแรงศรัทธาดึงดูดให้มีส่วนร่วมงานด้วย
3. มีวินัยในตนเอง
4. เป็นผู้ที่ก่อให้เกิดการเปลี่ยนแปลง
5. มีอุปนิสัยปรับปรุงงานเป็นระบบเป็นนิสัย
6. มีคุณธรรม

7. วางนโยบายชัดเจน อันเป็นนโยบายที่วิเคราะห์วิจัยอย่างลึกซึ้ง
8. สามารถจัดแผนงาน แผนคน และแผนเงินเข้าด้วยกัน
9. ตั้งเป้าหมายเพื่อส่วนรวมเป็นหลัก

นิธิ เอียวศรีวงศ์ (2540 : 26-27) กล่าวถึง ผู้นำและความคิดของคนไทยเกี่ยวกับผู้นำ ในปี 2540 สะท้อนให้เห็นถึงคุณลักษณะของผู้นำของคนไทยเอาไว้ว่า

1. คนในชาติไม่มีความเห็นสอดคล้องกันเลยว่า ใครคือคนดี คนเก่ง แสดงว่าทรศนะในเรื่องนี้มีมาก
2. บุคคลที่รักษาความเชื่อมั่นของมหาชน อยู่ที่เขากลุ่มมหาชนตรวจสอบอย่างทั่วถึง ส่วนหนึ่งของกระบวนการนี้ คือ การวิพากษ์วิจารณ์ ต้องตอบโต้ด้วยเหตุผลและข้อเท็จจริง ขณะที่ผู้นำไทยเรียกร้องแต่ความเชื่อมั่น อันจะนำไปสู่การใช้กลไกรัฐ และอำนาจ
3. บุคคลที่เป็นคนดีคนเก่งนั้นเป็นมนุษย์ ๆ ทุกคนย่อมมีผลประโยชน์ ไม่ว่าจะประโยชน์ส่วนตัว พรรคพวก อุดมการณ์ แม้แต่คนดี ๆ ก็อาจจะมองประโยชน์ส่วนรวมไว้แคบนิดเดียว เพราะอคติและความลำเอียง
4. สิ่งที่สังคมไทยขาดอย่างยิ่งในวิกฤติครั้งนี้ ไม่ใช่คนดีคนเก่งแต่เป็นทางเลือกต่างหากที่คนไทยไม่มี
5. การหาคนดีคนเก่งแสดงว่าไม่ได้มองสังคมอย่างมีพลวัต แต่ มองเหมือนสังคมในแบบเรียน หรือเมื่อ 20-100 ปีที่ผ่านมา ในสังคมเพื่อฝันเช่นนั้นการวางนโยบายเพื่อประโยชน์ส่วนรวมง่ายมาก แต่ที่จริงประโยชน์ของส่วนรวมมีความหลากหลายซับซ้อน ไม่มีคนดีคนเก่งที่จะคิดแทนคนอื่นได้ การมีส่วนร่วมของคนทุกคนเป็นหัวใจสำคัญก่อให้เกิดประโยชน์ส่วนรวม
6. อำนาจบริสุทธีไม่มีในโลกนี้ อย่างน้อยก็ยังมี ความโลภ ความโกรธ และความหลง

วิทย์กร เชียงกุล (2531 : 194) กล่าวถึง คุณสมบัติของนายกรัฐมนตรี ว่า

1. ต้องเป็นผู้มีความรู้ เข้าใจปัญหา โดยเฉพาะด้านเศรษฐกิจ
2. รู้วิธีการทำงานร่วมกับคนอื่น
3. มีวิจารณ์ญาณ พอที่จะตัดสินคนและผลงานต่างๆ
4. กล้ารับผิดชอบ
5. กล้าตัดสินใจ
6. มีใจกว้าง ยอมรับฟังคำวิจารณ์

อับราฮัม มาสโลว์ (2542 : 67-70) ได้แสดงคุณสมบัติของผู้นำไป หอสรุปได้ดังนี้

1. กล้าตัดสินใจ
2. รู้จักรับผิดชอบ
3. มีวินัย
4. มีจิตใจที่เห็นอกเห็นใจต่อครอบครัว หรือ เป็นหัวหน้าครอบครัวที่ดี
5. กล้าเผชิญกับปัญหา
6. ต้องการความสำเร็จของผลงานมากกว่าอำนาจ
7. มีปัญญา
8. ต้องแสดงออกต่อผู้ตามด้วยดี โดยการรับฟัง เคารพศักยภาพของผู้ตาม

หลุยส์ วอลป์ และมอร์แกน (Lois Wolfe-Morgan) (2541 : 145-153) ได้กล่าวถึงผู้นำว่าต้องมีคุณสมบัติดังนี้

1. ต้องมีเป้าหมายที่แน่นอน
2. มีความกล้าหาญ อดทน
3. เอาใจใส่ต่อผู้อื่น รับฟังความคิดเห็น
4. ต้องเป็นผู้ประสบความสำเร็จ
5. พูดจริงทำจริง
6. ให้อภัยในสิ่งที่ผู้อื่นได้ทำผิดพลาดไป โดยไม่นำมาปิดกั้นความสัมพันธ์ในปัจจุบัน
7. รู้จักเปลี่ยนแปลงพฤติกรรมของผู้ตาม ไม่ว่าจะเป็นการ ขกข่องชมเชยเมื่อทำถูก ติเตียนเมื่อทำผิด เป็นต้น

บทที่ 3

วิธีการดำเนินการวิจัย

การวิจัยครั้งนี้เป็นการวิจัยเชิงสำรวจ (Survey Research) เกี่ยวกับพฤติกรรมผู้นำของนายชวน หลีกภัย ในฐานะนายกรัฐมนตรีและหัวหน้าพรรคประชาธิปัตย์ ในทัศนะของนิสิตวิชาเอกประวัติศาสตร์ คณะมนุษยศาสตร์และสังคมศาสตร์ ชั้นปีที่ 1- 4 ประจำปีการศึกษา 2542 ของมหาวิทยาลัยนเรศวรเป็นหน่วยในการวิเคราะห์ โดยนิสิตที่ตอบแบบสอบถามมีจำนวนทั้งสิ้น 72 คน

3.1 ประชากรและกลุ่มตัวอย่าง

ประชากรที่ใช้ในการวิจัยครั้งนี้คือ นิสิตวิชาเอกประวัติศาสตร์ คณะมนุษยศาสตร์และสังคมศาสตร์ ชั้นปีที่ 1- 4 ประจำปีการศึกษา 2542 ของมหาวิทยาลัยนเรศวร มีจำนวนทั้งหมด 104 คน แต่เป็นข้อมูลที่ใช้ในการวิจัยครั้งนี้มีจำนวน 72 คน คิดเป็นร้อยละ 69.23 ของนิสิตเอกประวัติศาสตร์ แบ่งเป็น ชั้นปีที่ 1 มีนิสิตตอบแบบสอบถาม จำนวน 16 คน ปี 2 มีจำนวน 15 คน ปี 3 มีจำนวน 21 คน ปีที่ 4 มีจำนวน 20 คน โดยนิสิตมีช่วงอายุอยู่ระหว่าง 18- 23 ปี และเป็นชาย 12 คน เป็น หญิง 60 คน ระยะเวลาที่สำรวจ วันที่ 3-8 กุมภาพันธ์ 2543

3.2 เครื่องมือที่ใช้ในการวิจัย

การวิจัยครั้งนี้ ผู้วิจัยได้ใช้แบบสอบถามที่นำมาจากส่วนหนึ่งของวิทยานิพนธ์ในชั้นปริญญาเอกของอาจารย์ชาญชัย รัตนวิบูลย์ โดยในที่นี้ได้จำแนกแบบสอบถามในการวิจัยครั้งนี้ ออกเป็น 2 ตอน เพื่อสะท้อนข้อมูลตัวแปรปัญหา ตอนแรกเป็น ข้อมูลส่วนตัวได้แก่ อายุ เพศ และชั้นปีของผู้ตอบแบบสอบถาม ตอนที่ 2 สอบถามทัศนคติของนิสิต วิชาเอกประวัติศาสตร์ คณะมนุษยศาสตร์และสังคมศาสตร์ ชั้นปีที่ 1- 4 ประจำปีการศึกษา 2542 ของมหาวิทยาลัยนเรศวร ที่มีต่อภาวะผู้นำของนายชวน หลีกภัย นายกรัฐมนตรีและหัวหน้าพรรคประชาธิปัตย์ โดยมีทั้งหมด 25 ข้อ แบ่งเป็น ประเด็นหลักๆ 5 ประเด็น ได้แก่ ความซื่อสัตย์ ข้อ 1-4 มีวิสัยทัศน์ ข้อ 5-7 สมรรถภาพในการสื่อสาร ข้อ 8-11 สมรรถภาพในการทำงาน ข้อ 12-21 และการตัดสินใจ ข้อ 22-25 โดยมีระดับคำตอบเป็น 5 = เห็นด้วยอย่างยิ่ง 4=เห็นด้วย 3 = ไม่แน่ใจ 2 = ไม่เห็นด้วย และ 1=ไม่เห็นด้วยอย่างยิ่ง

3.3 การรวบรวมข้อมูล

ผู้วิจัยใช้ระยะเวลาในการรวบรวมข้อมูลระหว่างวันที่ 3-8 กุมภาพันธ์ 2542 ผู้ตอบแบบสอบถามคือ นิสิตวิชาเอกประวัติศาสตร์ คณะมนุษยศาสตร์และสังคมศาสตร์ ชั้นปีที่ 1- 4 ประจำปีการศึกษา 2542 ของมหาวิทยาลัยนเรศวร มีจำนวนทั้งหมด จำนวนผู้ตอบแบบสอบถาม 72 คนคิดเป็นร้อยละ 69. 23 ของนิสิตเอกประวัติศาสตร์ทั้งหมด

3.4 การวิเคราะห์ข้อมูล

การวิเคราะห์ข้อมูล ผู้วิจัยใช้วิธีการเปรียบเทียบเป็นค่าร้อยละ (Percentage)

$$\text{ค่าร้อยละ} = \frac{\text{จำนวนคำตอบทั้งหมด} \times 100}{\text{จำนวนผู้ตอบแบบสอบถามทั้งหมด}}$$

ในประเด็นต่าง ๆ ต่อไปนี้

3.4.1 ทศนคติของนิสิตเอกประวัติศาสตร์ คณะมนุษยศาสตร์และสังคมศาสตร์ ชั้นปีที่ 1- 4 ประจำปีการศึกษา 2542 ของมหาวิทยาลัยนเรศวร มีทัศนคติต่อภาวะผู้นำของนายชวน หลีกภัย นายกรัฐมนตรีและหัวหน้าพรรคประชาธิปัตย์ เป็นอย่างไร

3.4.2 เมื่อเปรียบเทียบ ระหว่างชั้นปี ของนิสิตเอกประวัติศาสตร์ คณะมนุษยศาสตร์และสังคมศาสตร์ ชั้นปีที่ 1- 4 ประจำปีการศึกษา 2542 ของมหาวิทยาลัยนเรศวร มีทัศนคติต่อภาวะผู้นำของนายชวน หลีกภัย นายกรัฐมนตรีและหัวหน้าพรรคประชาธิปัตย์ เป็นอย่างไร

3.4.3 เมื่อเปรียบเทียบระหว่างเพศหญิงและเพศชาย ของนิสิตเอกประวัติศาสตร์ คณะมนุษยศาสตร์และสังคมศาสตร์ ชั้นปีที่ 1- 4 ประจำปีการศึกษา 2542 ของมหาวิทยาลัยนเรศวร มีทัศนคติต่อภาวะผู้นำของนายชวน หลีกภัย นายกรัฐมนตรีและหัวหน้าพรรคประชาธิปัตย์ เป็นอย่างไร

บทที่ 4

ผลการวิจัย

การรายงานผลการวิจัยจะแบ่งลักษณะการวิเคราะห์ออกเป็นสองส่วน คือ ส่วนที่หนึ่งเกี่ยวกับการวิเคราะห์ข้อมูลส่วนตัวของผู้ตอบแบบสอบถาม ส่วนที่สองเป็นการวิเคราะห์ทัศนคติของนิสิตที่ตอบแบบสอบถาม ที่มีต่อภาวะผู้นำของนาชวณ หลีกภัย นายกรัฐมนตรีและหัวหน้าพรรคประชาธิปัตย์

4.1 การวิเคราะห์ข้อมูลเบื้องต้น (ตัวแปรอิสระ)

4.1.1 ข้อมูลส่วนตัวของผู้ตอบแบบสอบถาม ได้แก่ อายุ เพศ และชั้นปีที่ศึกษาดังแสดงในตารางที่ 1

ตารางที่ 1 แสดงร้อยละของผู้ตอบแบบสอบถามจำแนกตามข้อมูลส่วนตัว

ข้อมูลส่วนตัว	จำนวน (คน)	ร้อยละ
อายุ		
18 -19 ปี	22	30.55
20 -21 ปี	30	41.66
22 -23 ปี	20	27.77
รวม	72	100
เพศ		
-ชาย	12	16.66
-หญิง	60	83.33
รวม	72	100
ชั้นปีที่ศึกษา		
-ปี 1	16	22.22
-ปี 2	15	20.83
-ปี 3	21	29.16
-ปี 4	20	27.77
รวม	72	100

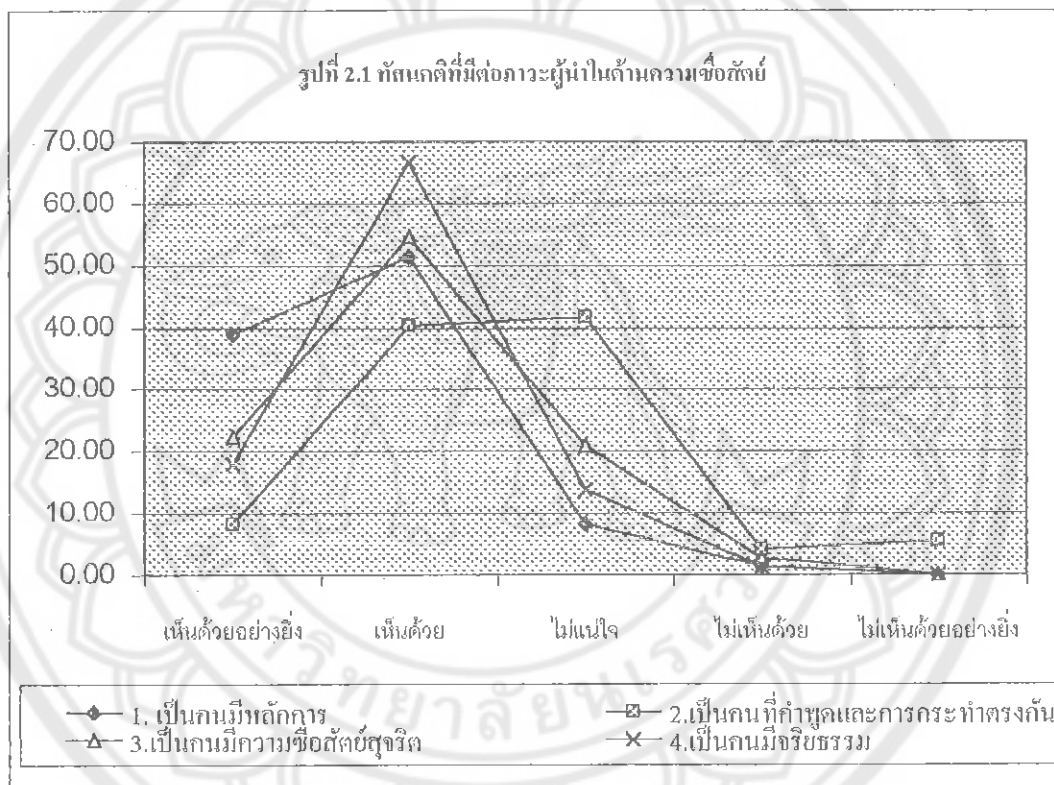
จากตารางที่ 1 จะเห็นได้ว่า ประชากรตัวอย่างจะมีอายุอยู่ระหว่าง 20 - 23 ปี โดยมี ประชากรตัวอย่างอายุระหว่าง 20- 21 ปี มากที่สุด คือ 30 คน คิดเป็นร้อยละ 41.66 รองลงมาคือ อายุ 18- 19 ปี มีจำนวน 22 คน คิดเป็นร้อยละ 30.55 และ อายุ ระหว่าง 22-23 มีจำนวน 20 คน คิดเป็นร้อยละ 27.77 ตามลำดับ และเมื่อจำแนกตามเพศหญิงและเพศชาย เพศชายมีน้อยกว่า เพศหญิง กล่าวคือมีผู้ชายที่ตอบแบบสอบถามจำนวน 12 คน คิดเป็นร้อยละ 16.66 และมีผู้หญิงตอบแบบสอบถามจำนวน 60 คน คิดเป็นร้อยละ 83.33 สำหรับชั้นปีที่กำลังศึกษาของผู้ตอบแบบสอบถาม พบว่า กำลังศึกษาชั้นปีที่ 1 จำนวน 16 คน คิดเป็นร้อยละ 22.22 ชั้นปีที่ 2 จำนวน 15 คน คิดเป็นร้อยละ 20.85 ชั้นปีที่ 3 จำนวน 21 คน คิดเป็นร้อยละ 29.16 และชั้นปีที่ 4 จำนวน 20 คน คิดเป็นร้อยละ 27.77

4.2 การวิเคราะห์ระดับทัศนคติของกลุ่มตัวอย่าง

ในที่นี้จะแบ่งการวิเคราะห์ทัศนคติของกลุ่มตัวอย่างออกเป็น 3 ประการ คือ ทัศนคติโดยทั่วไปของนิสิตเอกประวัติศาสตร์ที่มีต่อภาวะผู้นำของนายชวน หลีกภัย ประการต่อมาจะเปรียบเทียบทัศนคติระหว่างเพศหญิงและเพศชาย และประการสุดท้ายคือ การเปรียบเทียบทัศนคติแต่ละชั้นปีที่ศึกษา การแสดงทัศนคติของนิสิตกลุ่มตัวอย่างที่มีต่อภาวะผู้นำของนายชวน หลีกภัย สามารถแสดงให้เห็นดังตารางที่ 2.1-2.5 ต่อไปนี้

ตารางที่ 2.1 อัตราร้อยละของทัศนคติของนิสิตเอกประวัติศาสตร์ชั้นปีที่ 1-4 ที่มีต่อภาวะผู้นำของนายชวน หลีกภัย จําแนกตามระดับความเห็น

ทัศนคติที่มีต่อผู้นำด้านความซื่อสัตย์	เห็นด้วยอย่างยิ่ง	เห็นด้วย	ไม่แน่ใจ	ไม่เห็นด้วย	ไม่เห็นด้วยอย่างยิ่ง
1. เป็นคนมีหลักการ	38.88	51.38	8.33	1.38	0.00
2. เป็นคนที่คำพูดและการกระทำตรงกัน	8.33	40.27	41.66	4.16	5.55
3. เป็นคนมีความซื่อสัตย์สุจริต	22.22	54.66	20.83	2.77	0.00
4. เป็นคนมีจริยธรรม	18.05	66.66	13.88	1.38	0.00

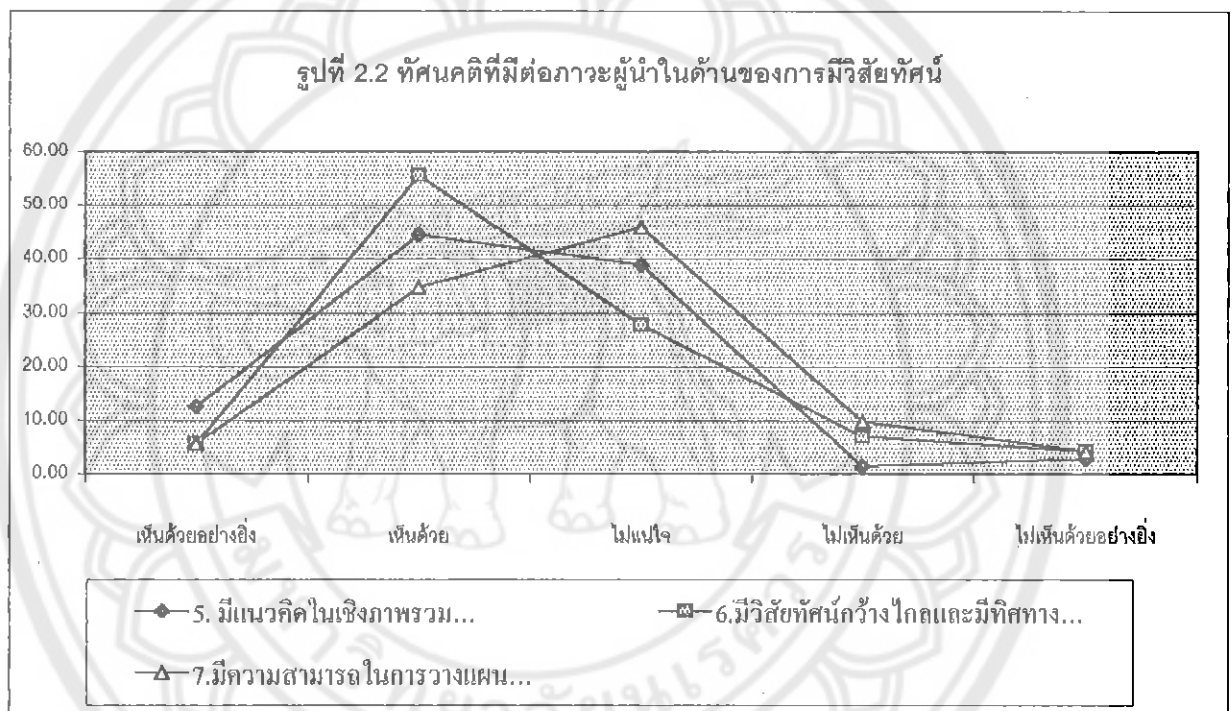


จากตารางที่ 2.1 ทัศนคติของกลุ่มตัวอย่างที่มีต่อภาวะผู้นำด้านความซื่อสัตย์ในข้อต่างๆ ของ นายชวน หลีกภัย มากกว่าร้อยละ 50 เห็นด้วย โดยมีทัศนคติเป็นคนมีจริยธรรมเห็นด้วยมากที่สุดคือ ร้อยละ 66.66 ของผู้ตอบแบบสอบถาม รองลงมาคือเห็นด้วยในด้าน เป็นคนซื่อสัตย์สุจริต แต่ใน ภาวะผู้นำด้านคำพูดและการกระทำตรงกัน มีถึง 41.66 ตอบไม่แน่ใจ โดยจะเห็นได้จากรูปที่ 2.1 และ ถือได้ว่าทัศนคติด้านนี้ นิสิตไม่แน่ใจในเรื่องคำพูดและการกระทำตรงกันมากที่สุด ลำดับต่อมาคือ เป็นคนซื่อสัตย์สุจริต เป็นคนมีจริยธรรม และเป็นคนที่คำพูดและการกระทำตรงกัน ไม่แน่ใจร้อยละ 20.83 13.88 และ 8.33 ตามลำดับ

ตารางที่ 2.2 อัตราร้อยละของทัศนคติของนิสิตเอกประวัติศาสตร์ ชั้นปีที่ 1-4 ที่มีต่อภาวะผู้นำของนายชวน หลีกภัย

จำนวนตามระดับความเห็น

ทัศนคติที่มีต่อผู้นำด้านมีวิสัยทัศน์	เห็นด้วยอย่างยิ่ง	เห็นด้วย	ไม่แน่ใจ	ไม่เห็นด้วย	ไม่เห็นด้วยอย่างยิ่ง
5. มีแนวคิดในเชิงภาพรวม...	12.50	44.44	38.88	1.38	2.77
6. มีวิสัยทัศน์กว้างไกลและมีทิศทาง...	5.55	55.55	27.77	6.94	4.16
7. มีความสามารถในการวางแผน...	5.55	34.72	45.83	9.72	4.16

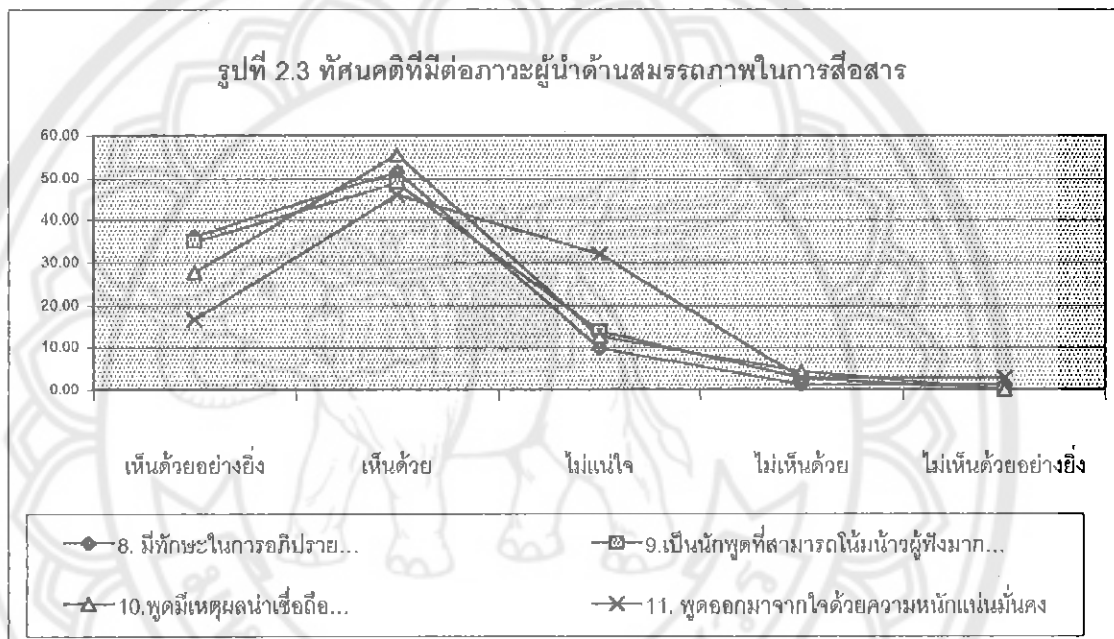


จากตารางที่ 2.2 ภาวะผู้นำในด้านมีวิสัยทัศน์ ทัศนคติของนิสิตเอกประวัติศาสตร์ เห็นด้วย คือ จำนวน ร้อยละ 55.55 ของกลุ่มตัวอย่างที่ เห็นด้วย ในด้านมีวิสัยทัศน์กว้างไกลและมีทิศทางสำหรับ ประเทศ ร้อยละ 44.44 ของกลุ่มตัวอย่างเห็นด้วยในด้าน มีแนวคิดในเชิงภาพรวมเกี่ยวกับปัญหาของ ประเทศ แต่ในเรื่องมีความสามารถในการวางแผนเชิงยุทธศาสตร์สำหรับประเทศจะมีจำนวน ไม่แน่ใจสูง คือ จำนวน ร้อยละ 34.72 ที่ไม่แน่ใจ

ตารางที่ 2.3 อัตราร้อยละของทัศนคติของนิสิตเอกประวัติศาสตร์ ชั้นปีที่ 1-4 ที่มีต่อภาวะผู้นำของนายชวน หลีกภัย

จำแนกตามระดับความเห็น

ทัศนคติที่มีต่อผู้นำด้านสมรรถภาพในการสื่อสาร	เห็นด้วยอย่างยิ่ง	เห็นด้วย	ไม่แน่ใจ	ไม่เห็นด้วย	ไม่เห็นด้วยอย่างยิ่ง
8. มีทักษะในการอภิปราย...	36.11	51.38	9.72	1.38	1.38
9. เป็นนักพูดที่สามารถโน้มน้าวผู้ฟังมาก...	34.72	48.61	13.80	2.77	0.00
10. พูดมีเหตุผลน่าเชื่อถือ...	27.77	55.55	12.50	4.16	0.00
11. พูดออกมาจากใจด้วยความหนักแน่นมั่นคง	16.66	45.83	31.94	2.77	2.77



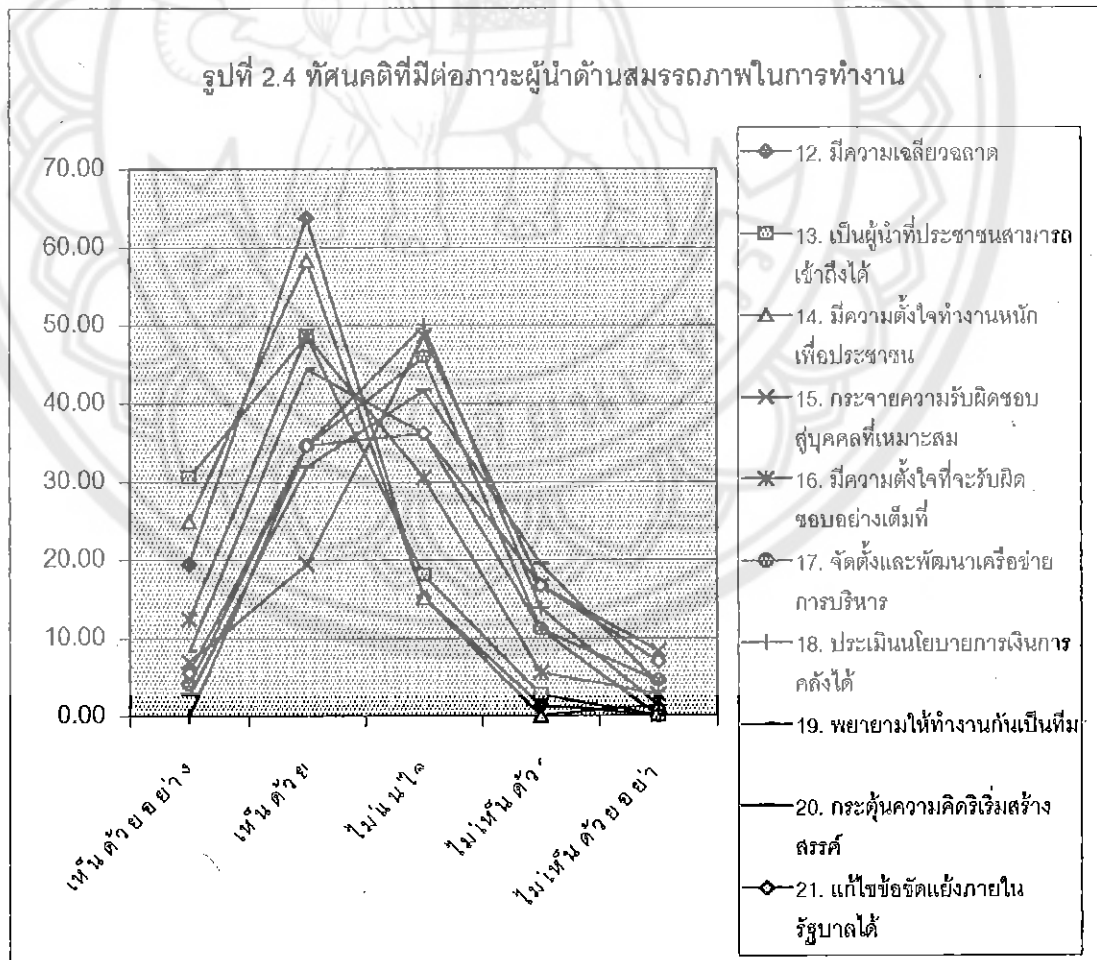
จากตารางที่ 2.3 จะเห็นว่า ทัศนคติด้านสมรรถภาพในการสื่อสาร กลุ่มตัวอย่างมีความเห็นด้วยเป็นส่วนใหญ่ กล่าวคือ ภาวะผู้นำด้านการพูดมีเหตุผลน่าเชื่อถือ เห็นด้วยร้อยละ 55.55 มีทักษะในการอภิปรายเห็นด้วยร้อยละ 51.38 เป็นนักพูดที่โน้มน้าวผู้ฟังมาก เห็นด้วยร้อยละ 48.61 อย่างไรก็ตาม มีกลุ่มตัวอย่าง ร้อยละ 31.94 ที่ไม่แน่ใจ ภาวะผู้นำในด้านการพูดออกมาจากใจด้วยความหนักแน่นมั่นคงของนายชวน ดังรูปที่ 2.3 ข้างต้น

ตารางที่ 2.4 อัตราร้อยละของทัศนคติของนิสิตเอกประวัติศาสตร์ ชั้นปีที่ 1-4 ที่มีต่อภาวะผู้นำของนายชวน หลีกภัย

จำแนกตามระดับความเห็น

ทัศนคติที่มีต่อผู้นำด้านสมรรถภาพในการทำงาน	เห็นด้วยอย่างยิ่ง	เห็นด้วย	ไม่แน่ใจ	ไม่เห็นด้วย	ไม่เห็นด้วยอย่างยิ่ง
12. มีความเจตียวฉลาด	19.44	63.88	15.27	1.38	0.00
13. เป็นผู้นำที่ประชาชนสามารถเข้าถึงได้	30.55	48.61	18.05	2.77	0.00
14. มีความตั้งใจทำงานหนักเพื่อประชาชน	25.00	58.33	15.27	0.00	1.38
15. กระจายความรับผิดชอบสู่บุคคลที่เหมาะสม	6.94	19.44	48.61	16.66	8.33
16. มีความตั้งใจที่จะรับผิดชอบอย่างเต็มที่	12.50	48.61	30.55	5.55	2.77
17. จัดตั้งและพัฒนาเครือข่ายการบริหาร	4.16	34.72	45.83	11.11	4.56
18. ประเมินนโยบายการเงินการคลังได้	0.00	34.72	50.00	13.80	1.38
19. พยายามให้ทำงานกันเป็นทีม	8.33	44.44	36.11	11.11	0.00
20. กระตุ้นความคิดริเริ่มสร้างสรรค์	2.77	31.94	41.66	19.44	4.16
21. แก้ไขข้อขัดแย้งภายในรัฐบาลได้	5.55	34.72	36.11	16.66	6.94

รูปที่ 2.4 ทัศนคติที่มีต่อภาวะผู้นำด้านสมรรถภาพในการทำงาน



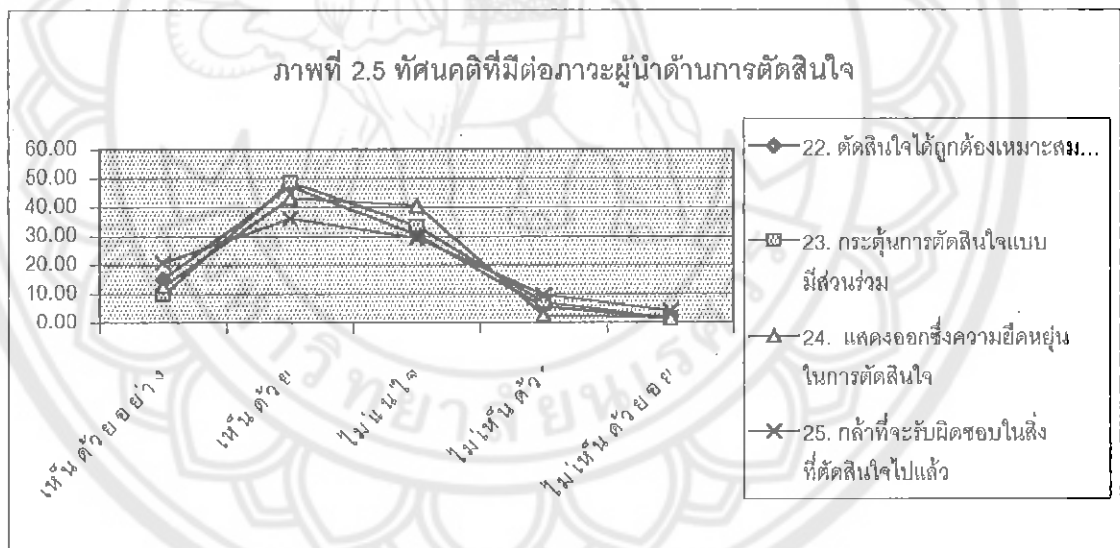
จากตารางที่ 2.4 จะเห็นว่า เมื่อดูโดยภาพรวม ด้านสมรรถภาพในการทำงาน อัตราร้อยละในด้านนี้

จะอยู่ระหว่าง เห็นด้วยและไม่แน่ใจค่อนข้างสูง ในด้านภาวะผู้นำที่กลุ่มตัวอย่างเห็นด้วย มีความเฉลี่ยกลาง และตั้งใจทำงานหนักเพื่อประชาชนมีมากที่สุด คือ 63.88 และ 58.33 ตามลำดับ แต่สำหรับในด้านที่กลุ่มตัวอย่างตอบไม่แน่ใจนั้น ร้อยละ 50 ไม่แน่ใจด้านความสามารถในการประเมินนโยบายทางการเงินและการคลัง ร้อยละ 48.61 ไม่แน่ใจในด้านการกระจายความรับผิดชอบในระดับที่เหมาะสมไปสู่บุคคลที่เหมาะสม และร้อยละ 45.83 ที่ไม่แน่ใจในการจัดตั้งเครือข่ายทางการบริหารอย่างมีประสิทธิภาพ ดังรูปที่ 2.4 ข้างต้น

ตารางที่ 2.5 อัตราร้อยละของทัศนคติของนิสิตเอกประวัติศาสตร์ ชั้นปีที่ 1-4 ที่มีต่อภาวะผู้นำของนายชวน หลีกภัย

จำแนกตามระดับความเห็น

ทัศนคติที่มีต่อผู้นำด้านการตัดสินใจ	เห็นด้วยอย่างยิ่ง	เห็นด้วย	ไม่แน่ใจ	ไม่เห็นด้วย	ไม่เห็นด้วยอย่างยิ่ง
22. ตัดสินใจได้ถูกต้องเหมาะสม...	15.27	47.22	30.55	5.55	1.38
23. กระบวนการตัดสินใจแบบมีส่วนร่วม	9.72	48.61	33.33	6.94	1.38
24. แสดงออกซึ่งความยืดหยุ่นในการตัดสินใจ	12.50	43.05	40.27	2.77	1.38
25. กล้าที่จะรับผิดชอบในสิ่งที่ตัดสินใจไปแล้ว	20.83	36.11	29.16	9.72	4.16



จากตารางที่ 2.5 จะเห็นว่า ภาวะผู้นำด้านการตัดสินใจ กลุ่มตัวอย่างส่วนใหญ่เห็นด้วย มากกว่าไม่แน่ใจ แต่ก็มีค่าใกล้เคียงกัน คือ กลุ่มตัวอย่าง ร้อยละ 48.61 เห็นด้วย ด้านการกระตุ่นการตัดสินใจแบบมีส่วนร่วม รองลงมาคือ เห็นด้วย ในด้านการตัดสินใจได้อย่างถูกต้องมีเหตุผลแม้แต่ภายใต้สภาวะที่มีความกดดันสูง สำหรับทัศนคติของกลุ่มตัวอย่างที่ไม่แน่ใจนั้น ร้อยละ 40.27 ไม่แน่ใจเรื่องการแสดงออกซึ่งความยืดหยุ่นในการตัดสินใจ รองลงมาคือ ไม่แน่ใจเรื่อง กระตุ่นการมีส่วนร่วมในการตัดสินใจ คือร้อยละ 33.33

กล่าวโดยสรุปทัศนคติของนิสิตกลุ่มประชากรที่มีต่อภาวะผู้นำของนายชวน หลีกภัยนายกรัฐมนตรี และหัวหน้าพรรคประชาธิปัตย์ในด้านต่างๆ นั้น กลุ่มตัวอย่างเห็นด้วยในภาวะผู้นำเรื่องความซื่อสัตย์ สูงมาก คือ เห็นด้วยว่าเป็นคนมีหลักการรวมกันมีร้อยละ 90.26 เป็นคนมีจริยธรรม เห็นด้วยรวมกันมีร้อยละ 84.71 เป็นคนมีความซื่อสัตย์สุจริต เห็นด้วยรวมกันมีร้อยละ 76.88 และเป็นคนที่คำพูดและการกระทำตรงกัน เห็นด้วยรวมกันมีร้อยละ 48.60 ในด้านของทัศนคติที่ไม่แน่ใจ นิสิตกลุ่มตัวอย่างไม่แน่ใจเรื่องคำพูดและการกระทำตรงกันมากที่สุด ร้อยละ 41.66 รองลงมาคือไม่แน่ใจเรื่อง เป็นคนซื่อสัตย์สุจริต และไม่แน่ใจในเรื่องจริยธรรม และเป็นคนมีหลักการเพียงร้อยละ 1.38

ทัศนคติของนิสิตเอกประวัตินิติศาสตร์ด้านการมีวิสัยทัศน์ส่วนใหญ่กลุ่มประชากรเห็นด้วย กล่าวคือ จำนวนนิสิตร้อยละ 55.55 ของกลุ่มประชากรที่เห็นด้วย ในด้านมีวิสัยทัศน์กว้างไกลและมีทิศทางสำหรับประเทศ ซึ่งถือว่ามากที่สุด ในด้านนี้ร้อยละ 44.44 ของกลุ่มประชากรเห็นด้วยในด้านมีแนวคิดในเชิงภาพรวมเกี่ยวกับปัญหาของประเทศ แต่ในเรื่องมีความสามารถในการวางแผนเชิงยุทธศาสตร์สำหรับประเทศจะมีจำนวนไม่แน่ใจคือ จำนวน ร้อยละ 34.72 ที่ไม่แน่ใจ

ทัศนคติด้านสมรรถภาพในการสื่อสาร กลุ่มประชากรที่มีความเห็นด้วยเป็นส่วนใหญ่ กล่าวคือ ผู้นำด้านการพูดมีเหตุผลน่าเชื่อถือ เห็นด้วยร้อยละ 55.55 มีทักษะในการอธิบาย เห็นด้วยร้อยละ 51.38 เป็นนักพูดที่ไว้วางใจผู้ฟังมาก เห็นด้วยร้อยละ 48.61 อย่างไรก็ตาม มีกลุ่มตัวอย่าง ร้อยละ 31.94 ที่ไม่แน่ใจภาวะผู้นำในการพูดออกมาจากใจด้วยความหนักแน่นมั่นคงของนายชวน

ด้านสมรรถภาพในการทำงาน อัตราร้อยละในด้านนี้ จะอยู่ระหว่าง เห็นด้วยและ ไม่แน่ใจค่อนข้างสูง ในด้านภาวะผู้นำที่กลุ่มประชากรเห็นด้วย ได้แก่มีความเฉลียวฉลาดและตั้งใจทำงานหนักเพื่อประชาชนมีมากที่สุด คือ 63.88 และ 58.33 ตามลำดับ แต่สำหรับในด้านที่กลุ่มตัวอย่าง ตอบไม่แน่ใจนั้น ร้อยละ 50 ไม่แน่ใจด้านความสามารถในการประเมินนโยบายทางการเงินและการคลัง ร้อยละ 48.61 ไม่แน่ใจในการกระจายความรับผิดชอบในระดับที่เหมาะสมไปสู่บุคคลที่เหมาะสม และร้อยละ 45.83 ที่ไม่แน่ใจในการจัดตั้งเครือข่ายทางการบริหารอย่างมีประสิทธิภาพ

ภาวะผู้นำด้านการตัดสินใจ กลุ่มประชากรส่วนใหญ่เห็นด้วย คือ กลุ่มตัวอย่าง ร้อยละ 48.61 เห็นด้วย ด้านการกระตุ้นการตัดสินใจแบบมีส่วนร่วม รองลงมา คือ เห็นด้วยในการตัดสินใจ ได้อย่างถูกต้อง มีเหตุผลแม้แต่ภายใต้สภาวะที่มีความกดดันสูง คือ มีนิสิตจำนวนร้อยละ 47.22 สำหรับทัศนคติของกลุ่มประชากรที่ไม่แน่ใจนั้น ร้อยละ 40.27 ไม่แน่ใจเรื่องการแสดงออกซึ่งความยืดหยุ่นในการตัดสินใจ รองลงมา คือ ไม่แน่ใจเรื่อง กระตุ้นการมีส่วนร่วมในการตัดสินใจ คือร้อยละ 33.33

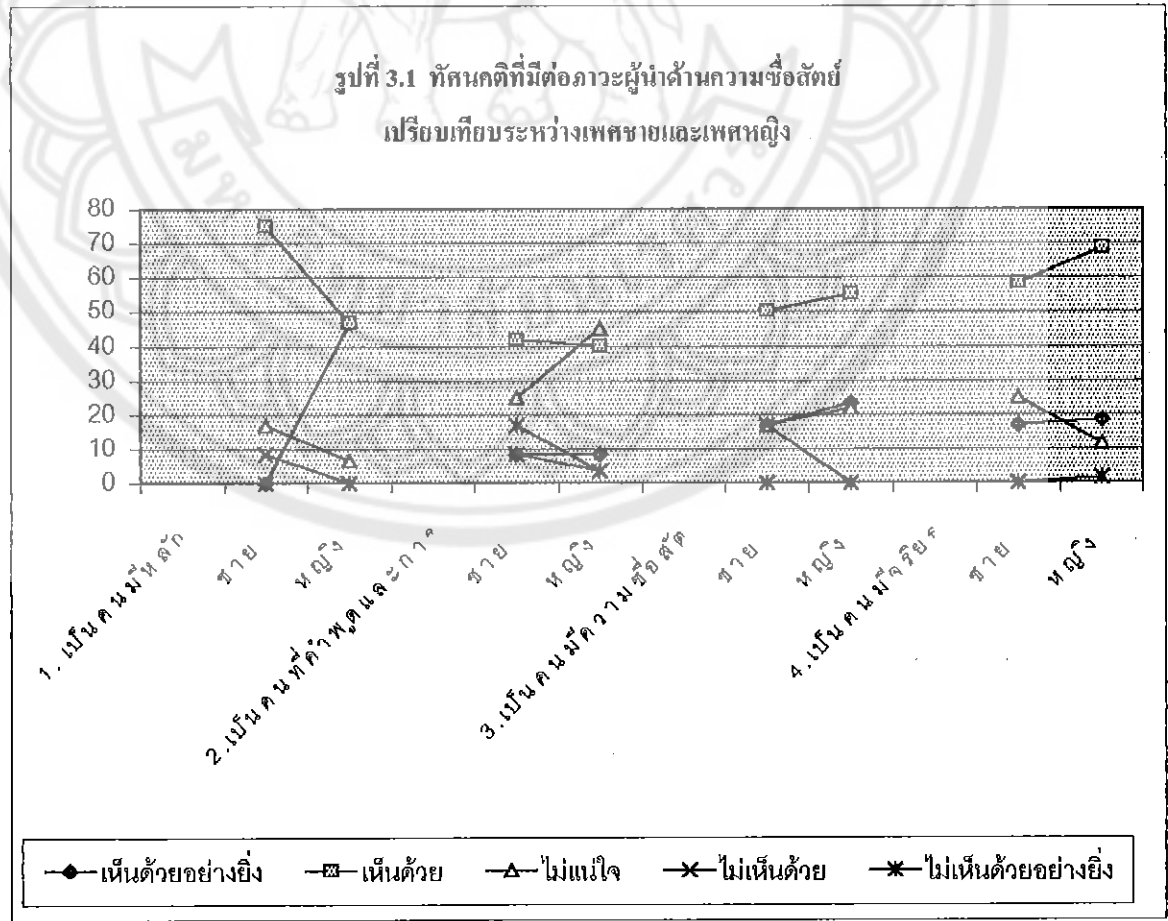
ในด้านทัศนคติที่นิสิตกลุ่มประชากรตอบว่า ไม่แน่ใจนั้นสามารถสรุปได้เรียงตามลำดับดังนี้ คือ ร้อยละ 19.04 ไม่เห็นด้วยในภาวะผู้นำเรื่องกระตุ้นความคิดริเริ่มสร้างสรรค์ รองลงมาคือร้อยละ 16.66 ไม่เห็นด้วยเรื่อง การกระจายความรับผิดชอบในระดับที่เหมาะสมไปสู่บุคคลที่เหมาะสม เท่ากันกับการแก้ไขข้อขัดแย้งภายในรัฐบาลได้ สำหรับทัศนคติที่นิสิตกลุ่มตัวอย่างไม่เห็นด้วย

อย่างซึ่งด้านการกระจายความรับผิดชอบที่เหมาะสมไปสู่บุคคลที่เหมาะสมมีทัศนคติมากที่สุดคือ ร้อยละ 8.33 และ อาจกล่าวได้ว่า เมื่อดูภาวะผู้นำทุกด้านแล้ว นายชวน หลีกภัย มีภาวะผู้นำด้านที่มีมากที่สุด คือเป็นคนมีหลักการเห็นด้วยรวมกันร้อยละ 90.26 (เห็นด้วยรวมกัน หมายถึง ร้อยละของผู้ที่เห็นด้วยรวมกับร้อยละของผู้ที่เห็นด้วยอย่างยิ่ง) ในจำนวนนี้มีร้อยละเห็นด้วยอย่างยิ่งร้อยละ 38.88 อันดับที่สองได้แก่ ภาวะผู้นำ มีทักษะในการอธิบายให้เหตุผลมาก ร้อยละ 87.49 โดยเห็นด้วยอย่างยิ่ง 36.11 อันดับที่สามคือ เป็นคนมีจริยธรรมร้อยละ 84.71 ในจำนวนนี้มีเห็นด้วยอย่างยิ่ง ร้อยละ 18.05 สำหรับภาวะผู้นำที่เห็นด้วยแต่มีอัตราร้อยละเห็นด้วยน้อย คือ การกระจายความรับผิดชอบที่เหมาะสมไปสู่บุคคลที่เหมาะสม มีเพียงร้อยละ 26.38 อันดับที่เห็นด้วยน้อยรองลงมา คือ เรื่องการกระตุ้นความคิดริเริ่มสร้างสรรค์ภายในรัฐบาล เห็นด้วยรวม ร้อยละ 38.88 อันดับต่อมา คือ มีความสามารถที่จะเข้าใจและประเมินนโยบายทางการเงินการคลังของรัฐบาลได้ ร้อยละรวม 34.72

สำหรับการเปรียบเทียบทัศนคติของนิสิตเอกประวัติศาสตร์ คณะมนุษยศาสตร์และสังคมศาสตร์ ระหว่างเพศหญิงและเพศชายที่มีต่อภาวะผู้นำของ นายชวน หลีกภัย นายกรัฐมนตรีและหัวหน้าพรรคประชาธิปัตย์ ดูตารางที่ 3.1 ถึง ตารางที่ 3.5 ต่อไปนี้

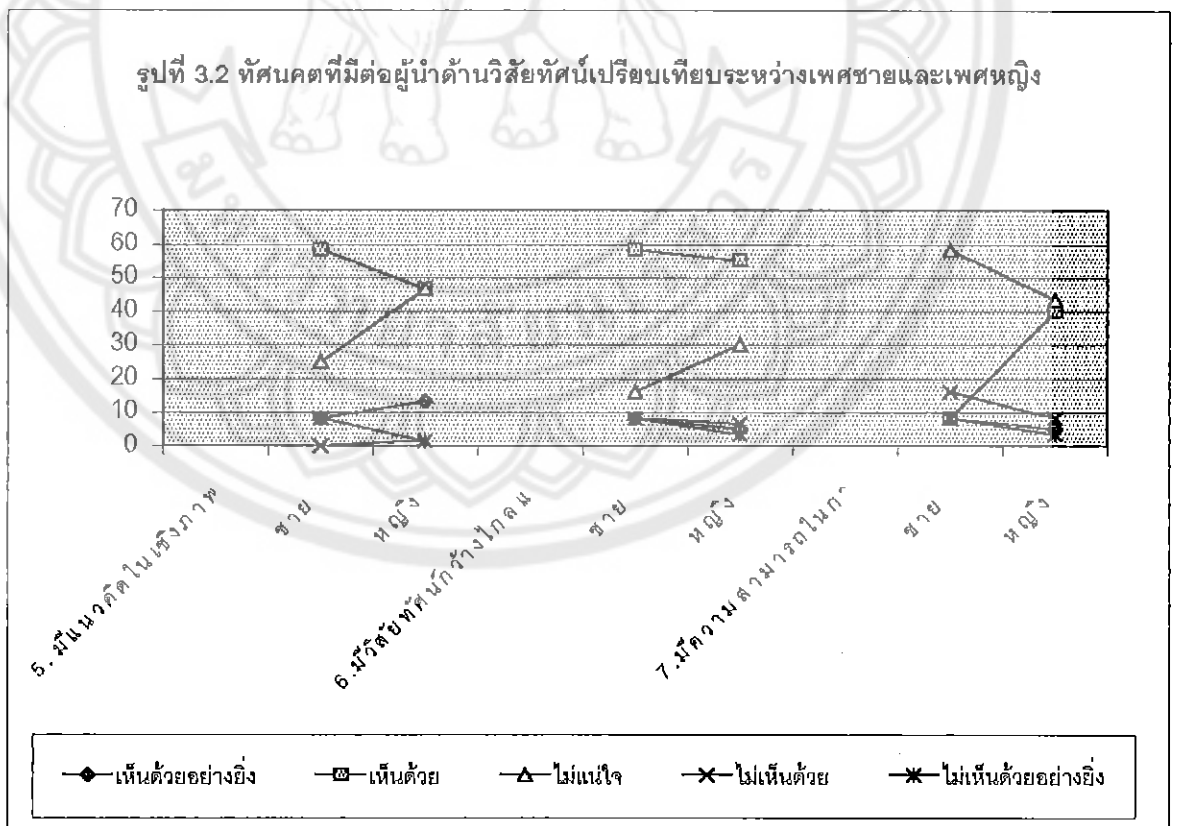
ตารางที่ 3.1 อัตราร้อยละของทัศนคติเปรียบเทียบระหว่างเพศหญิงและเพศชายของกลุ่มตัวอย่างที่มีต่อภาวะผู้นำของนายชวน หลีกภัย จำแนกตามระดับความเห็น

ทัศนคติที่มีต่อผู้นำด้านความซื่อสัตย์	เห็นด้วยอย่างยิ่ง	เห็นด้วย	ไม่แน่ใจ	ไม่เห็นด้วย	ไม่เห็นด้วยอย่างยิ่ง
1. เป็นคนมีหลักการ					
ชาย	0.00	75.00	16.66	8.33	0.00
หญิง	46.66	46.66	6.66	0.00	0.00
2. เป็นคนที่คำพูดและการกระทำตรงกัน					
ชาย	8.33	41.66	25.00	8.30	16.66
หญิง	8.33	40.00	45.00	3.33	3.33
3. เป็นคนมีความซื่อสัตย์สุจริต					
ชาย	16.66	50.00	16.66	16.66	0.00
หญิง	23.33	55.00	21.66	0.00	0.00
4. เป็นคนมีจริยธรรม					
ชาย	16.66	58.33	25.00	0.00	0.00
หญิง	18.33	68.33	11.66	1.66	1.66



ตารางที่ 3.2 อัตราร้อยละของทัศนคติเปรียบเทียบระหว่างเพศหญิงและเพศชายของกลุ่มตัวอย่างที่มีต่อภาวะผู้นำของนายชวน หลีกภัย จำแนกตามระดับความเห็น

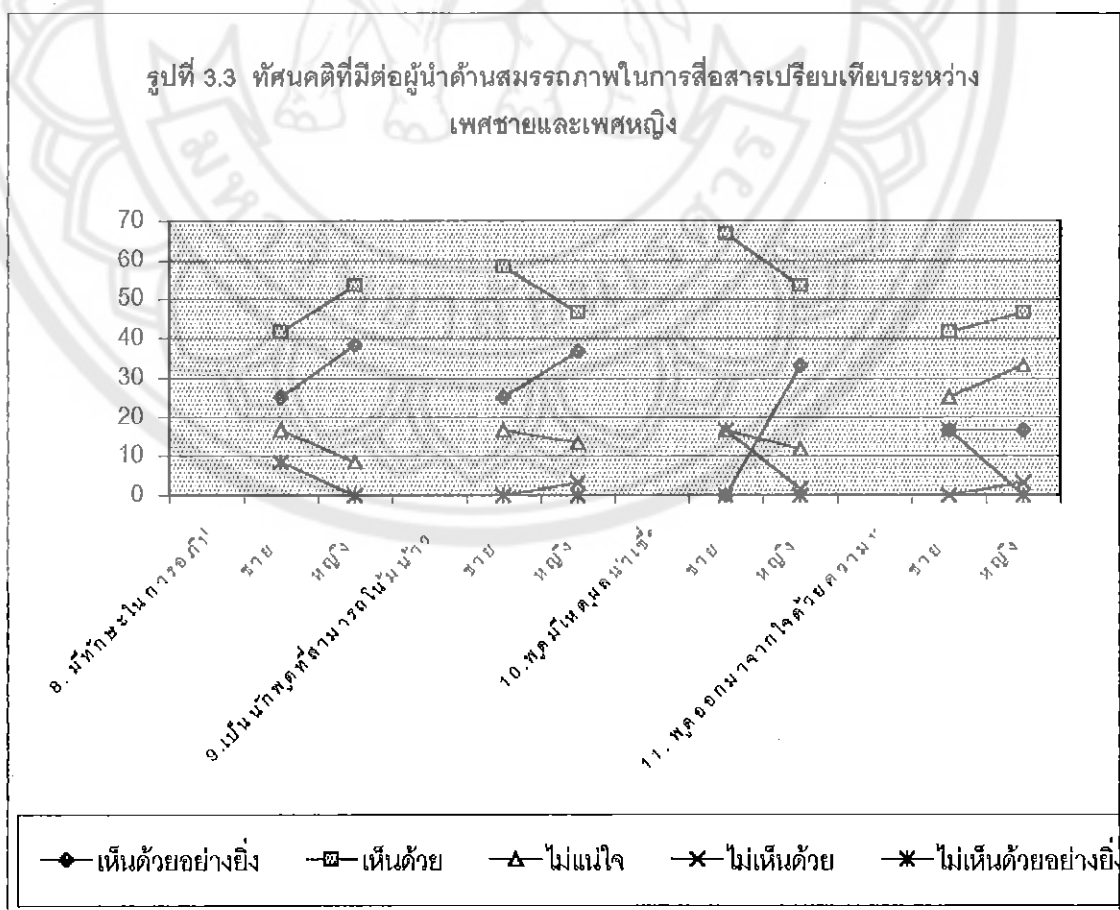
ทัศนคติที่มีต่อผู้นำด้านมิวสิคทัศน์	เห็นด้วยอย่างยิ่ง	เห็นด้วย	ไม่แน่ใจ	ไม่เห็นด้วย	ไม่เห็นด้วยอย่างยิ่ง
5. มีแนวคิดในเชิงภาพรวม...					
ชาย	8.33	58.33	25.00	0.00	8.33
หญิง	13.33	46.66	46.66	1.66	1.66
6. มีวิสัยทัศน์กว้างไกลและมีทิศทาง...					
ชาย	8.33	58.33	16.16	8.33	8.33
หญิง	5.00	55.00	30.00	6.66	3.33
7. มีความสามารถในการวางแผน...					
ชาย	8.33	8.33	58.33	16.16	8.33
หญิง	5.00	40.00	43.33	8.33	3.33



ตารางที่ 3.3 อัตราร้อยละของทัศนคติเปรียบเทียบระหว่างเพศหญิงและเพศชายของกลุ่มตัวอย่างที่มีต่อภาวะผู้นำของนายชวน หลีกภัย จำแนกตามระดับความเห็น

ทัศนคติที่มีต่อผู้นำด้านสมรรถภาพในการสื่อสาร	เห็นด้วยอย่างยิ่ง	เห็นด้วย	ไม่แน่ใจ	ไม่เห็นด้วย	ไม่เห็นด้วยอย่างยิ่ง
8. มีทักษะในการอภิปราย...					
ชาย	25.00	41.66	16.66	8.33	8.33
หญิง	38.33	53.33	8.33	0.00	0.00
9. เป็นนักพูดที่สามารถโน้มน้าวผู้ฟังมาก...					
ชาย	25.00	58.33	16.66	0.00	0.00
หญิง	36.66	46.66	13.33	3.33	0.00
10. พูดมีเหตุผลน่าเชื่อถือ...					
ชาย	0.00	66.66	16.66	16.66	0.00
หญิง	33.33	53.33	11.66	1.66	0.00
11. พูดออกมาจากใจด้วยความหนักแน่นมั่นคง					
ชาย	16.66	41.66	25.00	0.00	16.66
หญิง	16.66	46.66	33.33	3.33	0.00

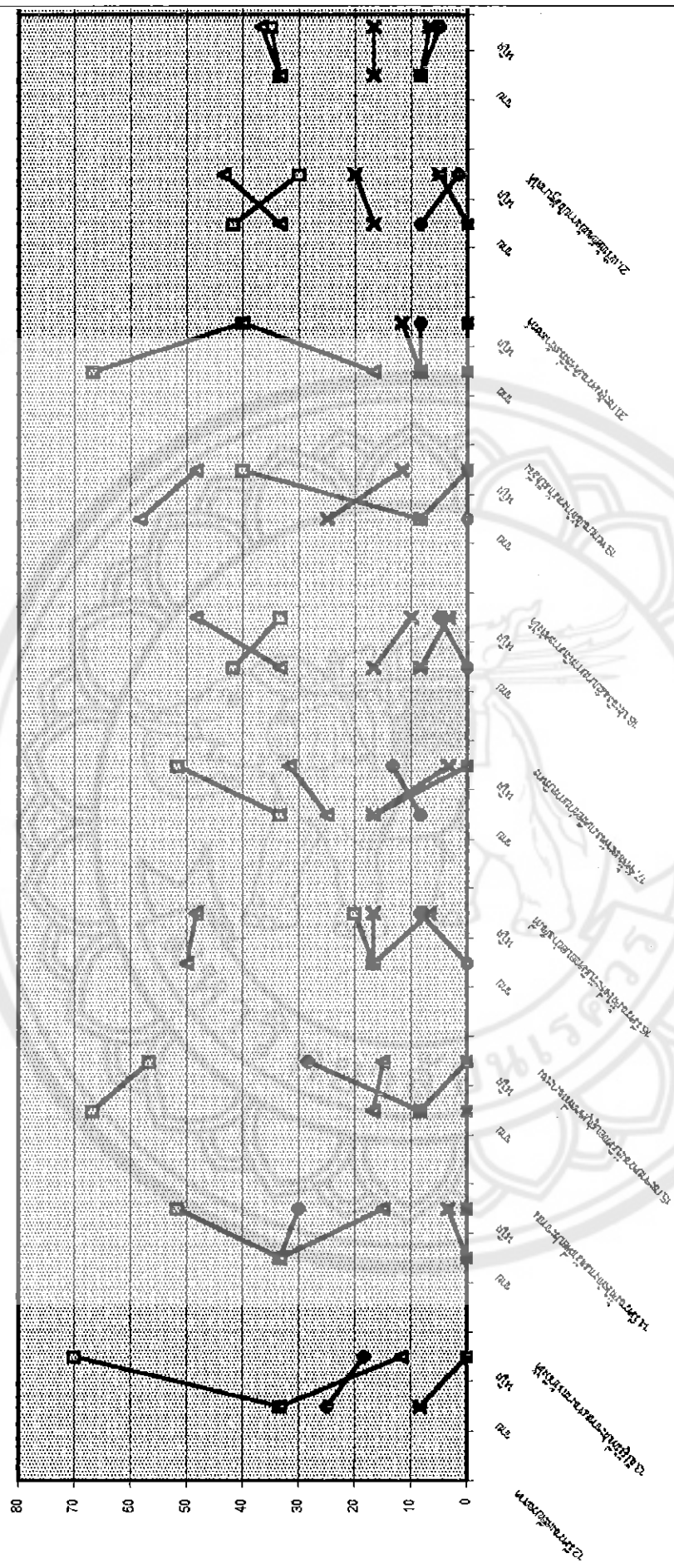
รูปที่ 3.3 ทัศนคติที่มีต่อผู้นำด้านสมรรถภาพในการสื่อสารเปรียบเทียบระหว่างเพศชายและเพศหญิง



ตารางที่ 3.4 อัตราร้อยละของทัศนคติเปรียบเทียบระหว่างเพศหญิงและเพศชายของกลุ่มตัวอย่างที่มีต่อภาวะผู้นำ
ของนายชวน หลีกภัย จำแนกตามระดับความเห็น

ทัศนคติที่มีต่อผู้นำด้านสมรรถภาพในการทำงาน	เห็นด้วยอย่างยิ่ง	เห็นด้วย	ไม่แน่ใจ	ไม่เห็นด้วย	ไม่เห็นด้วยอย่างยิ่ง
12. มีความเฉลียวฉลาด					
ชาย	25.00	33.33	33.33	8.33	8.33
หญิง	18.33	70.00	11.66	0.00	0.00
13. เป็นผู้นำที่ประชาชนสามารถเข้าถึงได้					
ชาย	33.33	33.33	33.33	0.00	0.00
หญิง	30.00	51.66	15.00	3.33	0.00
14. มีความตั้งใจทำงานหนักเพื่อประชาชน					
ชาย	8.33	66.66	16.66	0.00	8.33
หญิง	28.33	56.66	15.00	0.00	0.00
15. กระจายความรับผิดชอบสู่บุคคลที่เหมาะสม					
ชาย	0.00	16.66	50.00	16.66	16.66
หญิง	8.33	20.00	48.33	16.66	6.66
16. มีความตั้งใจที่จะรับผิดชอบอย่างเต็มที่					
ชาย	8.33	33.33	25.00	16.66	16.66
หญิง	13.33	51.66	31.66	3.33	0.00
17. จัดตั้งและพัฒนาเครือข่ายการบริหาร					
ชาย	0.00	41.66	33.33	16.66	8.33
หญิง	5.00	33.33	48.33	10.00	3.33
18. ประเมินนโยบายการเงินการคลังได้					
ชาย	0.00	8.33	58.33	25.00	8.33
หญิง	0.00	40.00	48.33	11.66	0.00
19. พยายามให้ทำงานกันเป็นทีม					
ชาย	8.33	66.66	16.66	8.33	0.00
หญิง	8.33	40.00	40.00	11.66	0.00
20. กระตุ้นความคิดริเริ่มสร้างสรรค์					
ชาย	8.33	41.66	33.33	16.66	0.00
หญิง	1.66	30.00	43.33	20.00	5.00
21. แก้ไขข้อขัดแย้งภายในรัฐบาลได้					
ชาย	8.33	33.33	33.33	16.66	8.33
หญิง	5.00	35.00	36.66	16.66	6.66

รูปที่ 3.4 ทัศนคติที่มีต่อภาวะผู้นำด้านสมรรถภาพในการทำงานเปรียบเทียบกับระหว่างเพศหญิงและเพศชาย

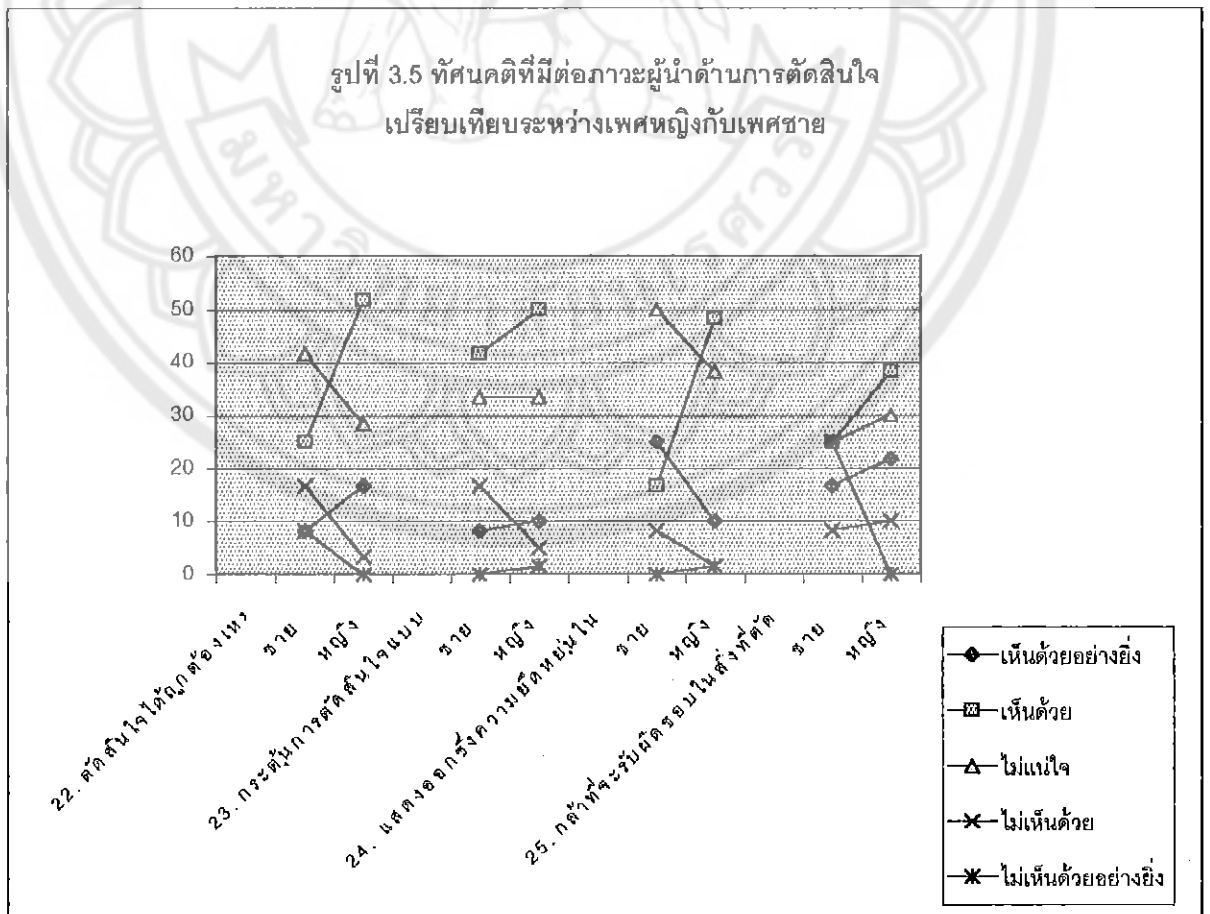


● เห็นด้วยอย่างยิ่ง □ เห็นด้วย ▲ ไม่แน่ใจ ✕ ไม่เห็นด้วย ■ ไม่เห็นด้วยอย่างยิ่ง

ตารางที่ 3.5 อัตราร้อยละของทัศนคติเปรียบเทียบระหว่างเพศหญิงและเพศชายของกลุ่มตัวอย่างที่มีต่อภาวะผู้นำของนายชวน หลีกภัย จำแนกตามระดับความเห็น

ทัศนคติที่มีต่อผู้นำด้านการตัดสินใจ	เห็นด้วยอย่างยิ่ง	เห็นด้วย	ไม่แน่ใจ	ไม่เห็นด้วย	ไม่เห็นด้วยอย่างยิ่ง
22. ตัดสินใจได้ถูกต้องเหมาะสม...					
ชาย	8.33	25.00	41.66	16.66	8.33
หญิง	16.66	51.66	28.33	3.33	0.00
23. กระบวนการตัดสินใจแบบมีส่วนร่วม					
ชาย	8.33	41.66	33.33	16.66	0.00
หญิง	10.00	50.00	33.33	5.00	1.66
24. แสดงออกซึ่งความยืดหยุ่นในการตัดสินใจ					
ชาย	25.00	16.66	50.00	8.33	0.00
หญิง	10.00	48.33	38.33	1.66	1.66
25. กล้าที่จะรับผิดชอบในสิ่งที่ตัดสินใจไปแล้ว					
ชาย	16.66	25.00	25.00	8.33	25.00
หญิง	21.66	38.33	30.00	10.00	0.00

รูปที่ 3.5 ทัศนคติที่มีต่อภาวะผู้นำด้านการตัดสินใจเปรียบเทียบระหว่างเพศหญิงกับเพศชาย



จากตารางที่ 3.1 จะเห็นได้ว่า อัตราร้อยละที่เห็นด้วยนั้น นิสิตชาย เห็นด้วยร้อยละ 75 ในด้าน เป็นคนมีหลักการ รองลงมาได้แก่ ทักษะคติของนิสิตหญิง ที่มีต่อภาวะผู้นำด้าน เป็นคนมี จริยธรรม เห็นด้วยร้อยละ 68.33 อันดับที่สาม คือทักษะคติของนิสิตชายในด้าน เป็นคนมี จริยธรรม ร้อยละ 58.33 สำหรับอัตราร้อยละที่นิสิตเพศหญิงและเพศชายไม่แน่ใจมากที่สุด เปรียบเทียบกันระหว่างทัศนคติที่มีต่อภาวะผู้นำนั้น สูงที่สุดได้แก่ เป็นคนที่คำพูดและการกระทำตรงกัน ของนิสิตหญิง ร้อยละ 45 ส่วนทัศนคติที่ไม่เห็นด้วยมากที่สุดคือ เป็นคนซื่อสัตย์สุจริต ของนิสิตชาย ร้อยละ 16 ส่วนในข้อที่ไม่เห็นด้วยอย่างยิ่ง คือ ร้อยละ 16.66 นิสิตชายไม่เห็นด้วยข้อเป็นคนที่คำพูดและการกระทำตรงกัน

จากตารางที่ 3.2 ทักษะคติที่มีต่อภาวะผู้นำด้านมีวิสัยทัศน์ ที่เห็นด้วยอย่างยิ่งมากที่สุด ได้แก่ ภาวะผู้นำเรื่องมีแนวคิดในเชิงภาพรวมเกี่ยวกับปัญหาของประเทศ ร้อยละ 13.33 ของนิสิตหญิง สำหรับ อัตราร้อยละที่เห็นด้วยมากที่สุดเป็นของนิสิตชาย คือ ร้อยละ 58.33 ใน มีวิสัยทัศน์กว้างไกลและมีทิศทางสำหรับประเทศ และ มีแนวคิดในเชิงภาพรวมเกี่ยวกับปัญหาของประเทศ อัตราร้อยละที่ไม่แน่ใจมากที่สุด ได้แก่ มีความสามารถในการพัฒนาการวางแผนในเชิงยุทธศาสตร์สำหรับประเทศ มีนิสิตชายไม่แน่ใจร้อยละ 58.33 ในเรื่องนี้ มีทัศนคติที่ไม่แน่ใจถึงร้อยละ 16.66 ดังรูปที่ 3.2

จากตารางที่ 3.3 ทักษะคติที่มีต่อภาวะผู้นำในด้าน สมรรถภาพในการสื่อสาร เห็นด้วยอย่างยิ่งมากที่สุดเป็นของนิสิตหญิง คือ ร้อยละ 38.33 ใน มีทักษะในการอธิบายให้เหตุผลมาก และเห็นด้วยในข้อนี้ ถึงร้อยละ 58.33 นิสิตชายมีทัศนคติที่เห็นด้วยในด้านนี้สูง คือ มีทัศนคติที่เห็นด้วยอย่างยิ่ง ร้อยละ 25 และเห็นด้วยร้อยละ 41.66 ส่วนด้านที่ไม่แน่ใจมากที่สุดคือ ร้อยละ 33.33 ของนิสิตหญิงที่มีต่อภาวะผู้นำด้าน การพูดออกมาจากใจด้วยความหนักแน่นมั่นคง เช่นเดียวกับนิสิตชายเห็นตรงกันกับ นิสิตหญิงไม่แน่ใจในเรื่องนี้ มากถึง ร้อยละ 25 และมีไม่เห็นด้วยอย่างยิ่งร้อยละ 16.66 ดังรูปที่ 3.3

ในด้านสมรรถภาพในการทำงาน อัตราร้อยละเมื่อเปรียบเทียบระหว่างเพศหญิงและเพศชาย โดยรวมแล้ว นิสิตหญิงเห็นด้วยอย่างยิ่งมากที่สุด คือภาวะผู้นำในเรื่องเป็นผู้นำที่ประชาชนสามารถเข้าถึงได้ ร้อยละ 30 รองลงมาคือ มีความตั้งใจทำงานหนักเพื่อประชาชน ร้อยละ 28.33 สำหรับเพศชายที่เห็นด้วยอย่างยิ่งมากที่สุดได้แก่ เป็นผู้นำที่ประชาชนสามารถเข้าถึงได้ ร้อยละ 33.33 รองลงมาคือมีความเฉลียวฉลาด ร้อยละ 25 นิสิตเพศชายเห็นด้วยมากที่สุดได้แก่ มีความตั้งใจทำงานหนักเพื่อประชาชน และ พยายามให้รัฐมนตรีร่วมรัฐบาลทำงานกันเป็นทีม ร้อยละ 66.66 ส่วนฝ่ายหญิงที่เห็นด้วยมากที่สุด ก็คือ มีความเฉลียวฉลาด ร้อยละ 70 รองลงมาได้แก่ มีความตั้งใจทำงานหนักเพื่อประชาชน ร้อยละ 56.66 ภาวะผู้นำที่ไม่แน่ใจ ของนิสิตชาย อัตราร้อยละที่ไม่แน่ใจมากที่สุด มีความสามารถที่จะเข้าใจและประเมินนโยบายทางการเงินการคลังของรัฐบาลได้ ร้อยละ 58.33 อันดับที่สอง คือ กระจายความรับผิดชอบในระดับที่เหมาะสมไปสู่บุคคลที่เหมาะสม ร้อยละ 50 สำหรับนิสิตหญิงอัตราร้อยละที่ไม่

แนวโน้มมากที่สุด โดยเป็นอัตราร้อยละที่เท่ากันถึง 3 ด้าน คือ กระจายความรับผิดชอบที่เหมาะสมไปสู่บุคคลที่เหมาะสม จัดตั้งและพัฒนาเครือข่ายการบริหารอย่างมีประสิทธิภาพ และ มีความสามารถที่จะเข้าใจและประเมินนโยบายการเงินและการคลังของประเทศได้ ร้อยละ 48.33 (ดูรูปที่ 3.4 ข้างต้น)

จากตารางที่ 3.5 ทักษะคติที่มีต่อภาวะผู้นำด้านการตัดสินใจ เห็นด้วยอย่างยิ่งมากที่สุด ได้แก่ ทักษะคติของนิสิตชาย ใน แสดงออกซึ่งความยืดหยุ่นในการตัดสินใจ ร้อยละ 25 ข้อที่เห็นด้วยที่มีร้อยละมากที่สุดคือ การตัดสินใจได้ถูกต้องเหมาะสมแม้แต่ภายใต้ที่มีสภาวะความกดดันสูง เป็นของนิสิตหญิง ร้อยละ 51.66 รองลงมายังเป็นทักษะคติของนิสิตหญิง ได้แก่ การกระตุ้นการตัดสินใจแบบมีส่วนร่วม ร้อยละ 50 ไม่น่าสนใจมากที่สุด นิสิตชายไม่น่าสนใจภาวะผู้นำด้าน แสดงออกซึ่งความยืดหยุ่นในการตัดสินใจ ร้อยละ 50 ดูรูปที่ 3.5 ข้างต้น

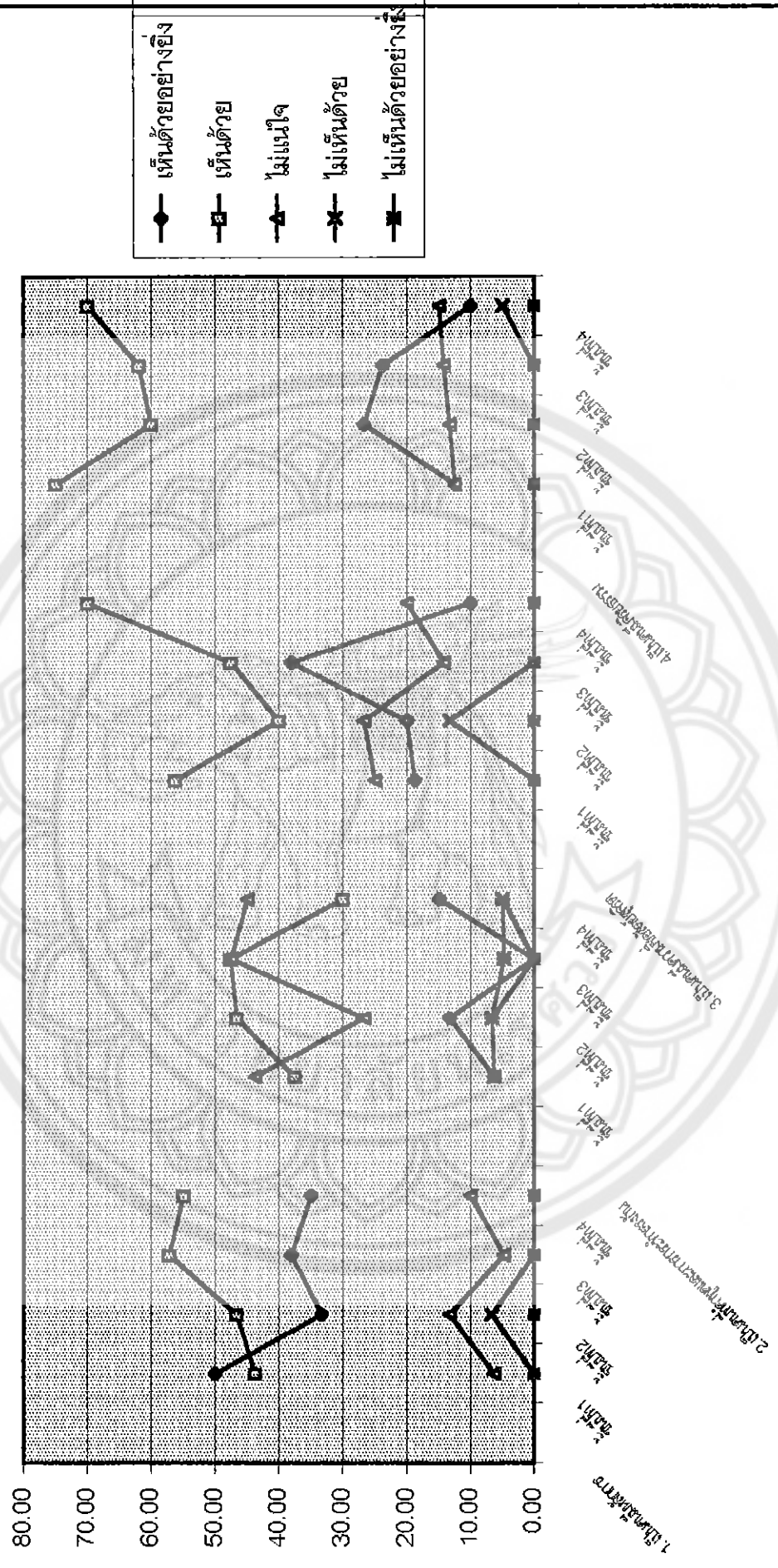
กล่าวโดยสรุป ผลการเปรียบเทียบทักษะคติ ระหว่างเพศหญิงและเพศชายพบว่า ข้อที่นิสิตชายเห็นด้วยรวมมากที่สุด คือ เป็นคนมีหลักการ เป็นคนมีจริยธรรม และมีความตั้งใจทำงานหนักเพื่อประชาชน อัตราร้อยละ 75 เท่ากัน ด้านที่เห็นด้วยรวมน้อยที่สุด ได้แก่ มีความสามารถที่จะเข้าใจและประเมินนโยบายทางการเงินการคลังของประเทศได้ ร้อยละ 8.33 สำหรับฝ่ายผู้หญิง อัตราร้อยละที่เห็นด้วยรวมมากที่สุด ได้แก่ เป็นคนมีหลักการ ร้อยละ 93.32 เป็นคนมีทักษะในการอธิบายให้เหตุผลมาก ร้อยละ 91.66 และมีความเฉลียวฉลาด ร้อยละ 88.33 ส่วนที่เห็นด้วยน้อยที่สุด ก็คือ กระจายความรับผิดชอบในระดับที่เหมาะสมไปสู่บุคคลที่เหมาะสม ร้อยละ 28.33

ตารางที่ 4.1 ถึง 4.5 ต่อไปนี้จะเป็นการเปรียบเทียบทักษะคติของนิสิตชั้นปีที่ 1-4 ที่มีต่อภาวะผู้นำของนายชวน หลีกภัย นายกรัฐมนตรีและหัวหน้าพรรคประชาธิปัตย์

ตารางที่ 4.1 อัตราร้อยละของทัศนคติเปรียบเทียบระหว่างนิสิตชั้นปีที่ 1-4 ที่มีต่อภาวะผู้นำ ของนายชวน หลีกภัย
จำแนกตามระดับความเห็น

ทัศนคติที่มีต่อผู้นำด้านความซื่อสัตย์	เห็นด้วยอย่างยิ่ง	เห็นด้วย	ไม่แน่ใจ	ไม่เห็นด้วย	ไม่เห็นด้วยอย่างยิ่ง
1. เป็นคนมีหลักการ					
ชั้นปีที่ 1	50.00	43.75	6.25	0.00	0.00
ชั้นปีที่ 2	33.33	46.66	13.33	6.66	0.00
ชั้นปีที่ 3	38.09	57.14	4.76	0.00	0.00
ชั้นปีที่ 4	35.00	55.00	10.00	0.00	0.00
2. เป็นคนที่คำพูดและการกระทำตรงกัน					
ชั้นปีที่ 1	6.25	37.50	43.75	6.25	6.25
ชั้นปีที่ 2	13.33	46.66	26.66	6.60	6.60
ชั้นปีที่ 3	0.00	47.60	47.60	0.00	4.76
ชั้นปีที่ 4	15.00	30.00	45.00	5.00	5.00
3. เป็นคนมีความซื่อสัตย์สุจริต					
ชั้นปีที่ 1	18.75	56.25	25.00	0.00	0.00
ชั้นปีที่ 2	20.00	40.00	26.66	13.33	0.00
ชั้นปีที่ 3	38.09	47.60	14.28	0.00	0.00
ชั้นปีที่ 4	10.00	70.00	20.00	0.00	0.00
4. เป็นคนมีจริยธรรม					
ชั้นปีที่ 1	12.50	75.00	12.50	0.00	0.00
ชั้นปีที่ 2	26.66	60.00	13.33	0.00	0.00
ชั้นปีที่ 3	23.80	61.90	14.28	0.00	0.00
ชั้นปีที่ 4	10.00	70.00	15.00	5.00	0.00

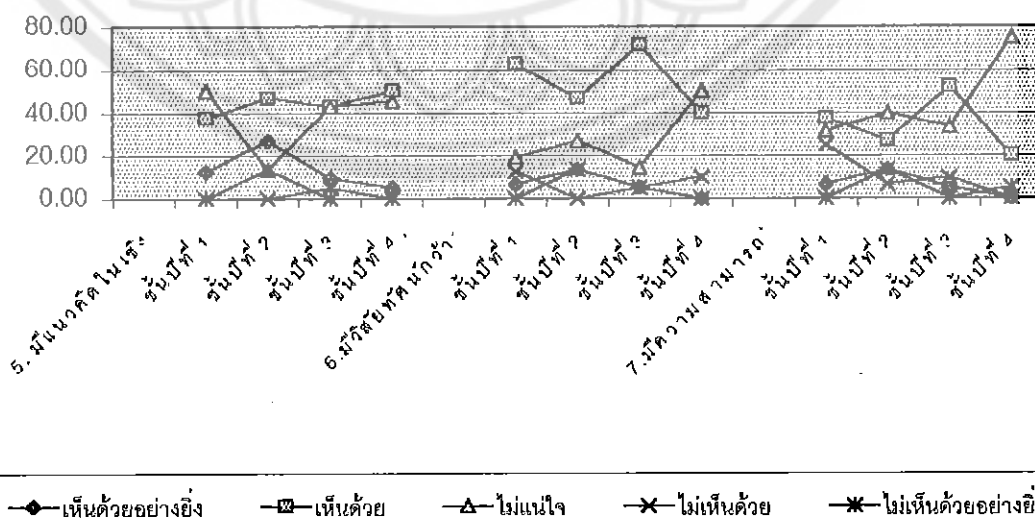
รูปที่ 4.1 ทิศนคติที่มีต่อภาวะผู้นำตามความชอบด้วยเปรียบเทียบระหว่างชั้นปีที่ 1-4



ตารางที่ 4.2 อัตราร้อยละของทัศนคติเปรียบเทียบระหว่างนิสิตชั้นปีที่ 1-4 ที่มีต่อภาวะผู้นำของนายชวน หลีกภัย
จำแนกตามระดับความเห็น

ทัศนคติที่มีต่อผู้นำด้านมิวสิคทัศน์	เห็นด้วยอย่างยิ่ง	เห็นด้วย	ไม่แน่ใจ	ไม่เห็นด้วย	ไม่เห็นด้วยอย่างยิ่ง
5. มีแนวคิดในเชิงภาพรวม...					
ชั้นปีที่ 1	12.50	37.50	50.00	0.00	0.00
ชั้นปีที่ 2	26.66	46.66	13.33	0.00	13.33
ชั้นปีที่ 3	9.52	42.85	42.85	4.76	0.00
ชั้นปีที่ 4	5.00	50.00	45.00	0.00	0.00
6. มิวสิคทัศน์กว้างไกลและมีทิศทาง...					
ชั้นปีที่ 1	6.25	62.50	18.75	12.50	0.00
ชั้นปีที่ 2	13.33	46.66	26.66	0.00	13.33
ชั้นปีที่ 3	4.76	71.42	14.28	4.76	4.76
ชั้นปีที่ 4	0.00	40.00	50.00	10.00	0.00
7. มีความสามารถในการวางแผน...					
ชั้นปีที่ 1	6.25	37.50	31.50	25.00	0.00
ชั้นปีที่ 2	13.33	26.66	40.00	6.66	13.33
ชั้นปีที่ 3	4.76	52.38	33.33	9.52	0.00
ชั้นปีที่ 4	0.00	20.00	75.00	0.00	5.00

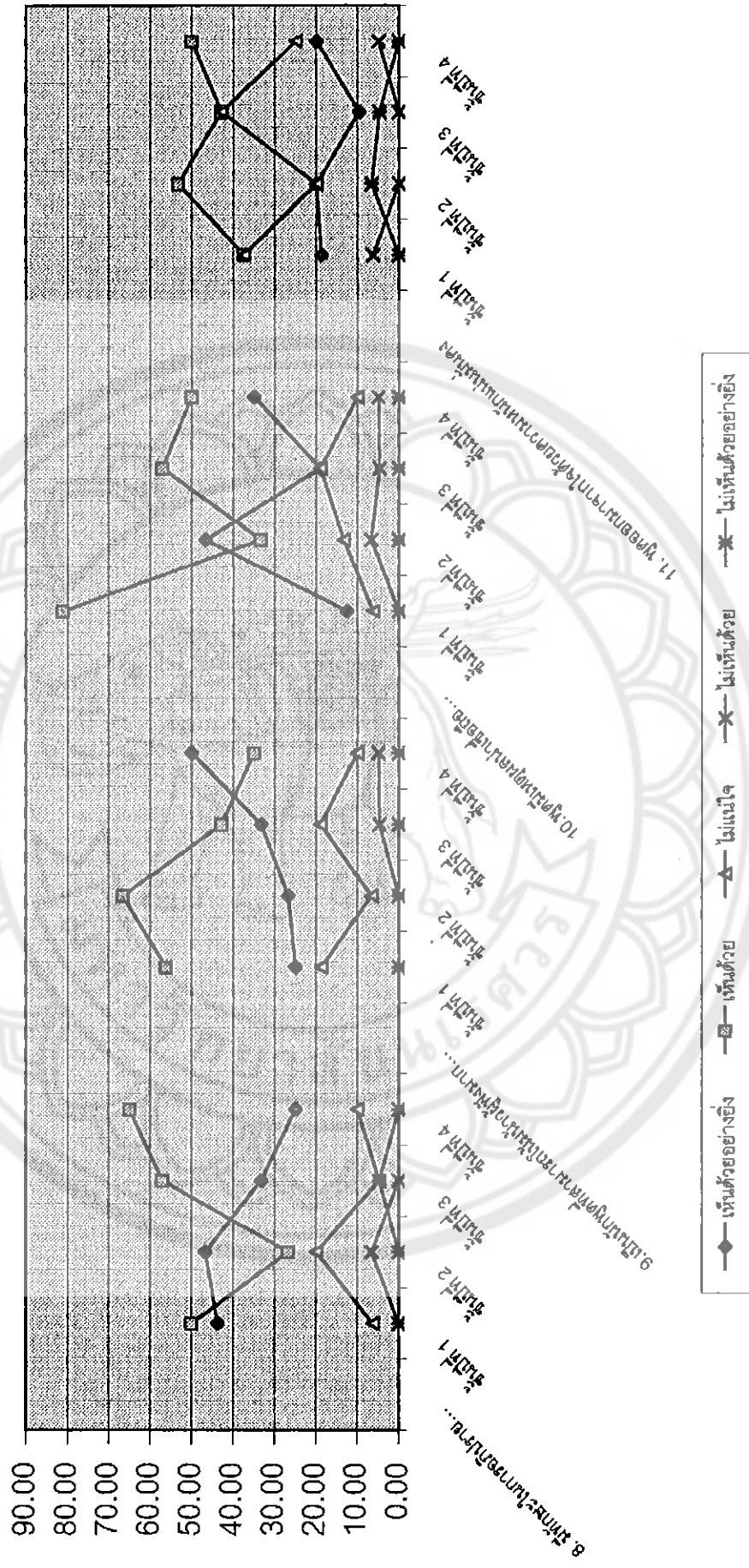
รูปที่ 4.2 อัตราร้อยละของทัศนคติที่มีต่อภาวะผู้นำด้านมิวสิคทัศน์เปรียบเทียบ
ระหว่างชั้นปีที่ 1-4



ตารางที่ 4.3 อัตราร้อยละของทัศนคติเปรียบเทียบระหว่างนิสิตชั้นปีที่ 1-4 ที่มีต่อภาวะผู้นำของนายชวน หลีกภัย
จำแนกตามระดับความเห็น

ทัศนคติที่มีต่อผู้นำด้านสมรรถภาพในการสื่อสาร	เห็นด้วยอย่างยิ่ง	เห็นด้วย	ไม่แน่ใจ	ไม่เห็นด้วย	ไม่เห็นด้วยอย่างยิ่ง
8. มีทักษะในการอภิปราย...					
ชั้นปีที่ 1	43.75	50.00	6.25	0.00	0.00
ชั้นปีที่ 2	46.66	26.66	20.00	6.60	0.00
ชั้นปีที่ 3	33.33	57.14	4.76	0.00	4.76
ชั้นปีที่ 4	25.00	65.00	10.00	0.00	0.00
9. เป็นนักพูดที่สามารถโน้มน้าวผู้ฟังมาก...					
ชั้นปีที่ 1	25.00	56.25	18.75	0.00	0.00
ชั้นปีที่ 2	26.66	66.60	6.60	0.00	0.00
ชั้นปีที่ 3	33.33	42.85	19.04	4.76	0.00
ชั้นปีที่ 4	50.00	35.00	10.00	5.00	0.00
10. พูดมีเหตุผลน่าเชื่อถือ...					
ชั้นปีที่ 1	12.50	81.25	6.25	0.00	0.00
ชั้นปีที่ 2	46.66	33.33	13.33	6.66	0.00
ชั้นปีที่ 3	19.04	57.14	19.04	4.76	0.00
ชั้นปีที่ 4	35.00	50.00	10.00	5.00	0.00
11. พูดออกมาจากใจด้วยความหนักแน่นมั่นคง					
ชั้นปีที่ 1	18.75	37.50	37.50	6.25	0.00
ชั้นปีที่ 2	20.00	53.33	20.00	0.00	6.60
ชั้นปีที่ 3	9.52	42.85	42.85	0.00	4.76
ชั้นปีที่ 4	20.00	50.00	25.00	5.00	0.00

รูปที่ 4.3 ทักษะความคิดที่มีต่อภาวะผู้นำด้านสมรรถภาพในการสื่อสารเปรียบเทียบ
ระหว่างชั้นปี 1-4



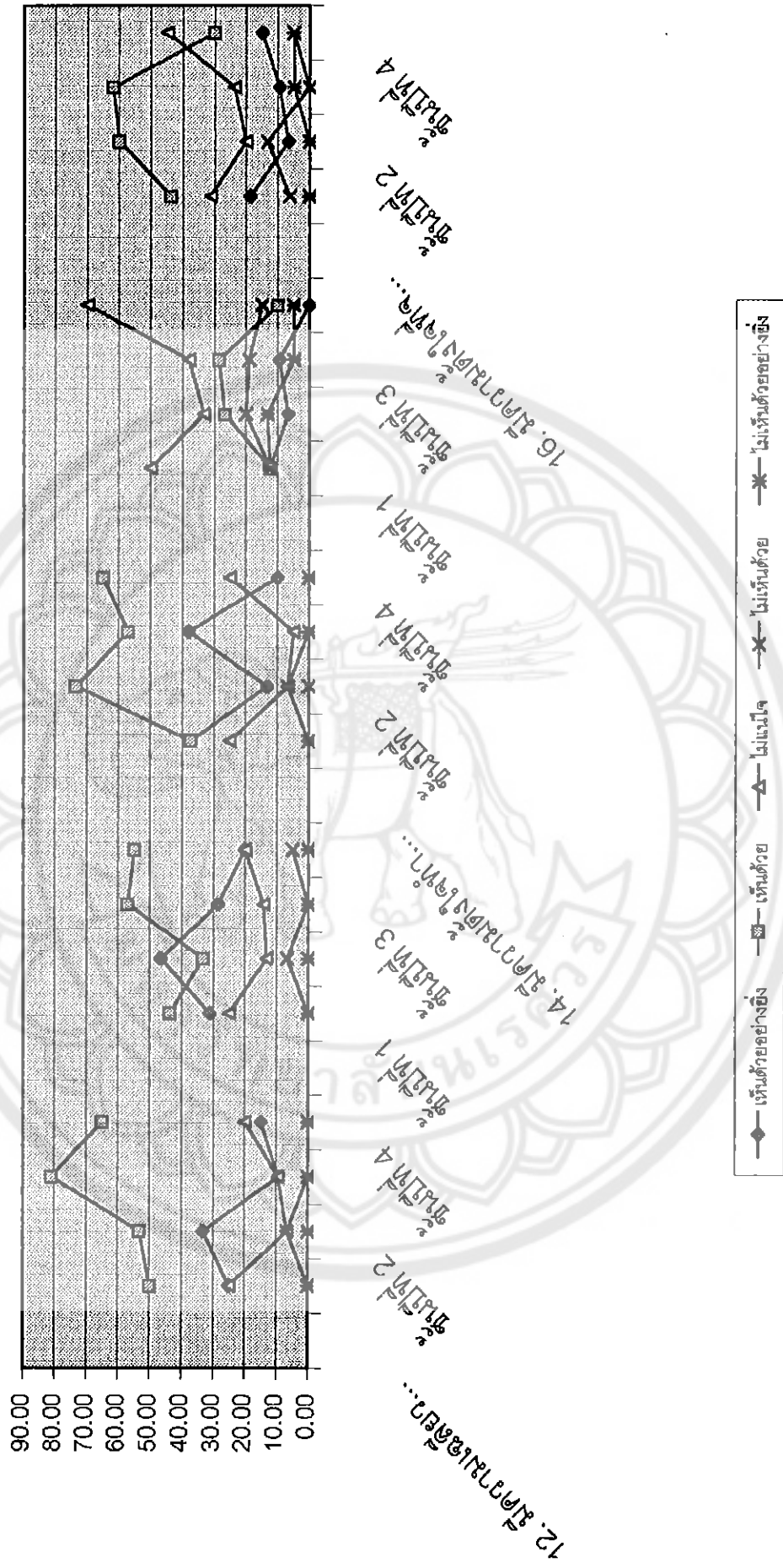
ตารางที่ 4.4 อัตราร้อยละของทัศนคติเปรียบเทียบระหว่างนิสิตชั้นปีที่ 1-4 ที่มีต่อภาวะผู้นำของนายชวน หลีกภัย
จำแนกตามระดับความเห็น

ทัศนคติที่มีต่อผู้นำด้านสมรรถภาพในการทำงาน	เห็นด้วยอย่างยิ่ง	เห็นด้วย	ไม่แน่ใจ	ไม่เห็นด้วย	ไม่เห็นด้วยอย่างยิ่ง
12. มีความเฉลียวฉลาด					
ชั้นปีที่ 1	25.00	50.00	25.00	0.00	0.00
ชั้นปีที่ 2	33.33	53.33	6.60	6.60	0.00
ชั้นปีที่ 3	9.52	80.95	9.52	0.00	0.00
ชั้นปีที่ 4	15.00	65.00	20.00	0.00	0.00
13. เป็นผู้นำที่ประชาชนสามารถเข้าถึงได้					
ชั้นปีที่ 1	31.25	43.75	25.00	0.00	0.00
ชั้นปีที่ 2	46.66	33.33	13.33	6.60	0.00
ชั้นปีที่ 3	28.50	57.14	14.28	0.00	0.00
ชั้นปีที่ 4	20.00	55.00	20.00	5.00	0.00
14. มีความตั้งใจทำงานหนักเพื่อประชาชน					
ชั้นปีที่ 1	37.50	37.50	25.00	0.00	0.00
ชั้นปีที่ 2	13.33	73.33	6.60	0.00	6.60
ชั้นปีที่ 3	38.09	57.14	4.76	0.00	0.00
ชั้นปีที่ 4	10.00	65.00	25.00	0.00	0.00
15. กระจายความรับผิดชอบสู่บุคคลที่เหมาะสม					
ชั้นปีที่ 1	12.50	12.50	50.00	12.50	12.50
ชั้นปีที่ 2	6.60	26.66	33.33	20.00	13.33
ชั้นปีที่ 3	9.52	28.50	38.09	19.04	4.76
ชั้นปีที่ 4	0.00	10.00	70.00	15.00	5.00
16. มีความตั้งใจที่จะรับผิดชอบอย่างเต็มที่					
ชั้นปีที่ 1	18.75	43.75	31.25	6.25	0.00
ชั้นปีที่ 2	6.60	60.00	20.00	13.33	0.00
ชั้นปีที่ 3	9.52	61.90	23.80	0.00	4.76
ชั้นปีที่ 4	15.00	30.00	45.00	5.00	5.00

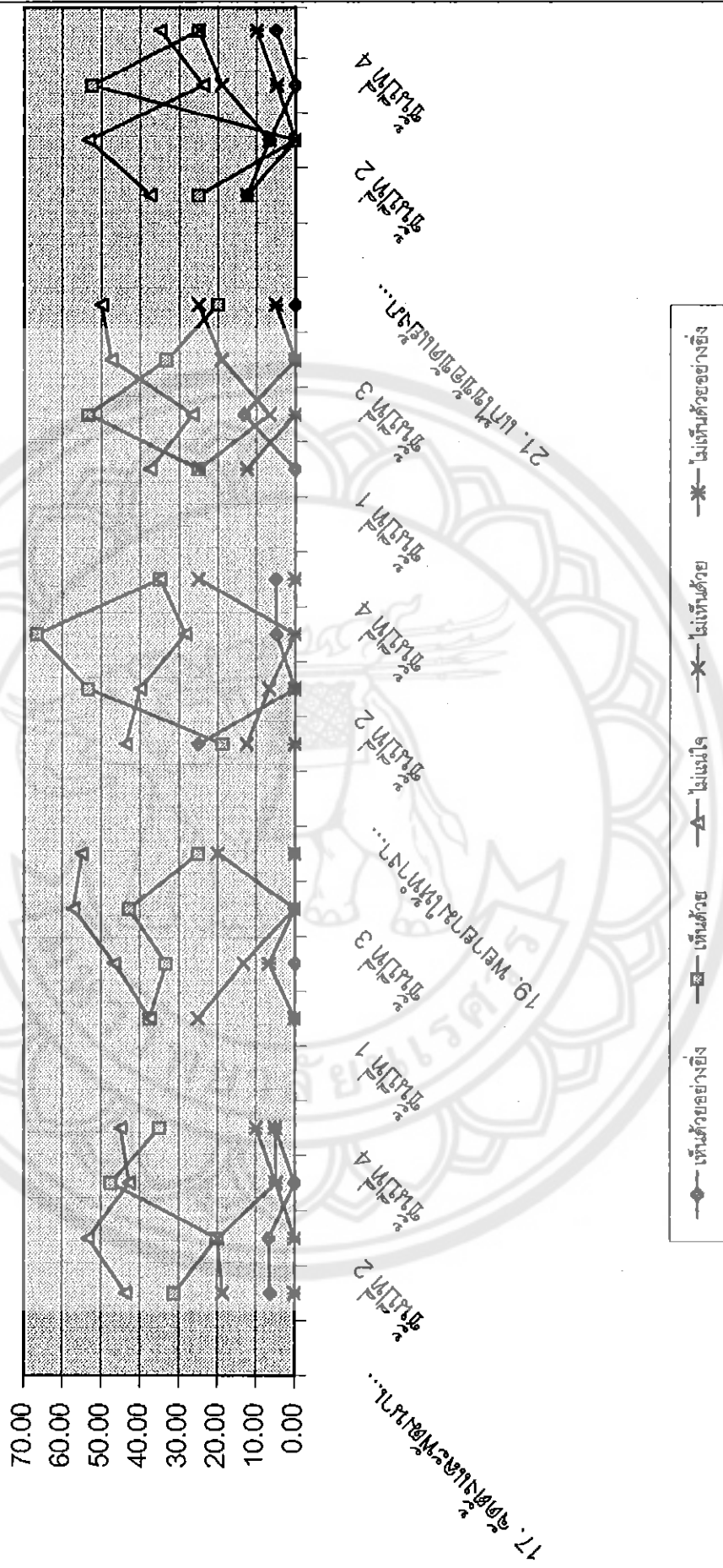
ตารางที่ 4.4 อัตราร้อยละของทัศนคติเปรียบเทียบระหว่างนิสิตชั้นปีที่ 1-4 ที่มีต่อภาวะผู้นำของนายชวน หลีกภัย
จำแนกตามระดับความเห็น (ต่อ)

ทัศนคติที่มีต่อผู้นำด้านสมรรถภาพในการทำงาน	เห็นด้วยอย่างยิ่ง	เห็นด้วย	ไม่แน่ใจ	ไม่เห็นด้วย	ไม่เห็นด้วยอย่างยิ่ง
17. จัดตั้งและพัฒนาเครือข่ายการบริหาร					
ชั้นปีที่ 1	6.25	31.25	43.75	18.75	0.00
ชั้นปีที่ 2	6.60	20.00	53.33	20.00	0.00
ชั้นปีที่ 3	0.00	47.60	42.85	4.76	4.76
ชั้นปีที่ 4	5.00	35.00	45.00	5.00	10.00
18. ประเมินนโยบายการเงินการคลังได้					
ชั้นปีที่ 1	0.00	37.50	37.50	25.00	0.00
ชั้นปีที่ 2	0.00	33.33	46.66	13.33	6.60
ชั้นปีที่ 3	0.00	42.85	57.14	0.00	0.00
ชั้นปีที่ 4	0.00	25.00	55.00	20.00	0.00
19. พยายามให้ทำงานกันเป็นทีม					
ชั้นปีที่ 1	25.00	18.75	43.75	12.50	0.00
ชั้นปีที่ 2	0.00	53.33	40.00	6.60	0.00
ชั้นปีที่ 3	4.76	66.66	28.50	0.00	0.00
ชั้นปีที่ 4	5.00	35.00	35.00	25.00	0.00
20. กระตุ้นความคิดริเริ่มสร้างสรรค์					
ชั้นปีที่ 1	0.00	25.00	37.50	25.00	12.50
ชั้นปีที่ 2	13.33	53.33	26.66	6.60	0.00
ชั้นปีที่ 3	0.00	33.33	47.60	19.04	0.00
ชั้นปีที่ 4	0.00	20.00	50.00	25.00	5.00
21. แก้ไขข้อขัดแย้งภายในรัฐบาลได้					
ชั้นปีที่ 1	12.50	25.00	37.50	12.50	12.50
ชั้นปีที่ 2	6.60	33.33	53.33	6.60	0.00
ชั้นปีที่ 3	0.00	52.38	23.80	19.04	4.76
ชั้นปีที่ 4	5.00	25.00	35.00	25.00	10.00

รูปที่ 4.4 ทักษะการติดต่อภาวะผู้นำด้านสมรรถภาพในการทำงานเปรียบเทียบกับระหว่างชั้นปี 1-4



รูปที่ 4.4 ทศนคติที่มีต่อภาวะผู้นำด้านสมรรถภาพในการทำงาน เปรียบเทียบระหว่าง
 ชั้นปีที่ 1-4 (ต่อ)

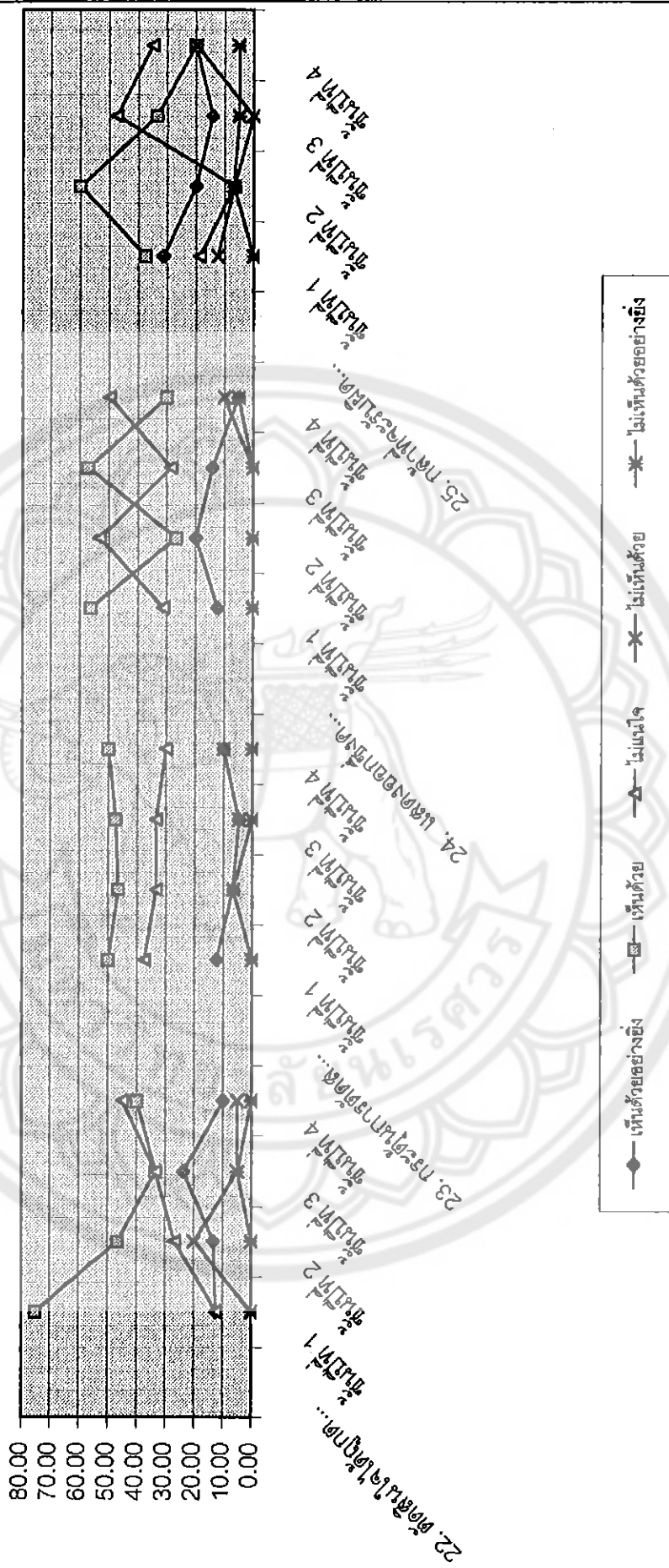


ตารางที่ 4.5 อัตราร้อยละของทัศนคติเปรียบเทียบระหว่างนิสิตชั้นปีที่ 1-4 ที่มีต่อภาวะผู้นำของนายชวน หลีกภัย
จำแนกตามระดับความเห็น

ทัศนคติที่มีต่อผู้นำด้านการตัดสินใจ	เห็นด้วยอย่างยิ่ง	เห็นด้วย	ไม่แน่ใจ	ไม่เห็นด้วย	ไม่เห็นด้วยอย่างยิ่ง
22. ตัดสินใจได้ถูกต้องเหมาะสม...					
ชั้นปีที่ 1	12.50	75.00	12.50	0.00	0.00
ชั้นปีที่ 2	13.33	46.66	26.66	20.00	0.00
ชั้นปีที่ 3	23.80	33.33	33.33	4.76	4.76
ชั้นปีที่ 4	10.00	40.00	45.00	5.00	0.00
23. กระบวนการตัดสินใจแบบมีส่วนร่วม					
ชั้นปีที่ 1	12.50	50.00	37.50	0.00	0.00
ชั้นปีที่ 2	6.60	46.66	33.33	6.60	6.60
ชั้นปีที่ 3	4.52	47.60	33.33	4.52	0.00
ชั้นปีที่ 4	10.00	50.00	30.00	10.00	0.00
24. แสดงออกซึ่งความยืดหยุ่นในการตัดสินใจ					
ชั้นปีที่ 1	12.50	56.25	31.25	0.00	0.00
ชั้นปีที่ 2	20.00	26.66	53.33	0.00	0.00
ชั้นปีที่ 3	14.28	57.14	28.50	0.00	0.00
ชั้นปีที่ 4	5.00	30.00	50.00	10.00	5.00
25. ถ้าที่จะรับผิดชอบในสิ่งที่ตัดสินใจไปแล้ว					
ชั้นปีที่ 1	31.25	37.50	18.75	12.50	0.00
ชั้นปีที่ 2	20.00	60.00	6.60	6.60	6.66
ชั้นปีที่ 3	14.28	33.33	47.60	0.00	4.76
ชั้นปีที่ 4	20.00	20.00	35.00	20.00	5.00

รูปที่ 4.5 ทศนคติที่มีต่อภาวะผู้นำด้านการตัดสินใจเปรียบเทียบ

ระหว่างชั้นปีที่ 1-4



จากตารางที่ 4.1 จะเห็นว่า นิสิตชั้นปีที่ 1-4 มีทัศนคติต่อภาวะผู้นำในด้านความ ซื่อสัตย์ ในเรื่อง เป็นคนมีหลักการมีทัศนคติเห็นด้วยค่อนข้างสูง และมีไม่เห็นด้วยเพียงเล็กน้อย นิสิตชั้นปีที่เห็นด้วย อย่างยิ่งสูงสุดคือ ชั้นปีที่ 1 ร้อยละ 50 เห็นด้วย สูงสุด คือ ชั้นปีที่ 3 ร้อยละ 57 ไม่แน่ใจสูงที่สุดคือ ชั้น ปีที่ 2 ร้อยละ 13.33 และไม่เห็นด้วยมีเพียง ชั้นปีที่ 2 ร้อยละ 6.66 สำหรับเป็นคนที่กำลังพูดและการ กระทำตรงกัน ชั้นปีที่ เห็นด้วยอย่างยิ่งมากที่สุด คือ ชั้นปี 4 ร้อยละ 15 เห็นด้วยมากที่สุด คือ ชั้นปีที่ 2 ร้อยละ 46.66 ไม่แน่ใจ สูงที่สุด คือ ชั้นปีที่ 3 ร้อยละ 47.60 ไม่เห็นด้วย มากที่สุด คือ ชั้นปีที่ 2 รวม ร้อยละ 13.20 ในด้านที่นิสิตทุกชั้นปีเห็นสอดคล้องกัน คือ เห็นด้วย และไม่แน่ใจ ด้านความซื่อสัตย์ เห็นด้วยอย่างยิ่งมากที่สุด คือ ชั้นปีที่ 3 ร้อยละ 38.09 เห็นด้วย สูงสุด คือ ชั้นปีที่ 1 ร้อยละ 56.25 ไม่แน่ใจมากที่สุดคือ ชั้นปีที่ 2 ร้อยละ 26.66 ไม่เห็นด้วยมีเพียงชั้นปีที่ 2 ร้อยละ 13.33 เป็นคนมีจริยธรรม ชั้นปีที่ 2 เห็นด้วยอย่างยิ่งสูงสุด ร้อยละ 26.66 ชั้นปีที่ 1 เห็นด้วยมากที่สุด ร้อยละ 75 ชั้นปีที่ 4 ไม่แน่ใจ มากที่สุดร้อยละ 15 และชั้นปีที่ 4 ไม่เห็นด้วยเพียงชั้นปีเดียวคือร้อยละ 5.00 ดังรูปที่ 4:1 ข้างต้น

ตารางที่ 4.2 ทัศนคติที่มีต่อภาวะผู้นำด้านมิวสิคทัศนัย เรื่องมีแนวคิดในเชิงภาพรวมเกี่ยวกับ ปัญหาของประเทศ นิสิตที่เห็นด้วยอย่างยิ่งมากที่สุด คือ ชั้นปีที่ 2 ร้อยละ 26.66 เห็นด้วยมากที่สุด คือ ชั้นปีที่ 2 ร้อยละ 46.66 ไม่แน่ใจมากที่สุด คือ ชั้นปีที่ 1 ร้อยละ 50 ไม่เห็นด้วยมีเพียง ชั้นปีที่ 3 ร้อยละ 4.76 และไม่เห็นด้วยอย่างยิ่งมีเพียง ชั้นปีที่ 2 ร้อยละ 13.33 มิวสิคทัศนัยกว้างไกลและมีทิศทางสำหรับ ประเทศ เห็นด้วยอย่างยิ่ง คือ ชั้นปีที่ 2 ร้อยละ 13.33 เห็นด้วยมากที่สุด คือ ชั้นปีที่ 3 ร้อยละ 71.42 ไม่ แน่ใจมากที่สุดคือ ชั้นปีที่ 4 ร้อยละ 50 ไม่เห็นด้วยมากที่สุดได้แก่ ชั้นปีที่ 1 ร้อยละ 12.50 และไม่เห็น ด้วยอย่างยิ่ง ได้แก่ ชั้นปีที่ 2 ร้อยละ 13.33 มีความสามารถในการวางแผนในเชิงยุทธ ศาสตร์สำหรับประเทศ เห็นด้วยอย่างยิ่งมากที่สุดได้แก่ ชั้นปีที่ 2 ร้อยละ 13.33 เห็นด้วยมากที่สุดได้แก่ ชั้นปีที่ 3 ร้อยละ 52.38 ไม่แน่ใจมากที่สุดคือ ชั้นปีที่ 4 ร้อยละ 75 ไม่เห็นด้วยมากที่สุดคือ ชั้นปีที่ 1 ร้อย ละ 25 และไม่เห็นด้วยอย่างยิ่งมีเพียง ชั้นปีที่ 2 ร้อยละ 13.33

ตารางที่ 4.3 ทัศนคติที่มีต่อภาวะผู้นำด้านสมรรถภาพในการสื่อสาร เรื่องมีทักษะในการ อภิปรายให้เหตุผลมาก เห็นด้วยอย่างยิ่งมากที่สุดได้แก่ ชั้นปีที่ 2 ร้อยละ 46.66 เห็นด้วยมากที่สุดได้แก่ ชั้นปีที่ 4 ร้อยละ 65 ไม่แน่ใจมากที่สุดคือ ชั้นปีที่ 2 ร้อยละ 20 ไม่เห็นด้วยมีเพียงชั้นปีเดียวคือ คือ ชั้นปี ที่ 2 ร้อยละ 6.6 และไม่เห็นด้วยอย่างยิ่งมีเพียง ชั้นปีที่ 3 ร้อยละ 4.76 เรื่องเป็นนักพูดที่มีความสามารถ โฉมหน้าผู้ฟังมาก เห็นด้วยอย่างยิ่งมากที่สุดได้แก่ ชั้นปีที่ 4 ร้อยละ 50 เห็นด้วยมากที่สุดได้แก่ ชั้นปีที่ 2 ร้อยละ 66.60 ไม่แน่ใจมากที่สุดคือ ชั้นปีที่ 3 ร้อยละ 19.04 ไม่เห็นด้วยมากที่สุดคือ ชั้นปีที่ 4 ร้อยละ 5 และไม่เห็นด้วยอย่างยิ่งไม่มี เรื่องพูดมีเหตุผลน่าเชื่อถือ เห็นด้วยอย่างยิ่งมากที่สุดได้แก่ ชั้นปีที่ 2 ร้อย ละ 46.66 เห็นด้วยมากที่สุดได้แก่ ชั้นปีที่ 1 ร้อยละ 81.25 ไม่แน่ใจมากที่สุดคือ ชั้นปีที่ 3 ร้อยละ 19.04

ไม่เห็นด้วยมากที่สุดคือ ชั้นปีที่ 2 ร้อยละ 6.66 และไม่เห็นด้วยอย่างยิ่งไม่มี เรื่องพูดออกมาจากใจด้วยความหนักแน่นมั่นคง เห็นด้วยอย่างยิ่งมากที่สุดได้แก่ ชั้นปีที่ 2 และ 4 ร้อยละ 20 เห็นด้วยมากที่สุดได้แก่ ชั้นปีที่ 2 ร้อยละ 53.33 ไม่แน่ใจมากที่สุดคือ ชั้นปีที่ 3 ร้อยละ 42.85 ไม่เห็นด้วยมากที่สุดคือ ชั้นปีที่ 1 ร้อยละ 6.25 และไม่เห็นด้วยอย่างยิ่งมากที่สุดคือ ชั้นปีที่ 2 ร้อยละ 6.60

ตารางที่ 4.4 ทักษะคนที่ติดต่อภาวะผู้นำด้าน สมรรถภาพในการทำงาน ในเรื่อง มีความเจตนิยวณาด เห็นด้วยอย่างยิ่งมากที่สุดได้แก่ ชั้นปีที่ 2 ร้อยละ 33.33 เห็นด้วยมากที่สุดได้แก่ ชั้นปีที่ 3 ร้อยละ 80 ไม่แน่ใจมากที่สุดคือ ชั้นปีที่ 1 ร้อยละ 25 ไม่เห็นด้วยมีเพียงชั้นปีที่ 2 ร้อยละ 6.60 และไม่เห็นด้วยอย่างยิ่งไม่มี เป็นผู้นำที่ประชาชนสามารถเข้าถึงได้ เห็นด้วยอย่างยิ่งมากที่สุดได้แก่ ชั้นปีที่ 2 ร้อยละ 46.66 เห็นด้วยมากที่สุดได้แก่ชั้นปีที่ 3 ร้อยละ 57.14 ไม่แน่ใจมากที่สุดคือชั้นปีที่ 1 ร้อยละ 25 ไม่เห็นด้วยมากที่สุดคือชั้นปีที่ 2 ร้อยละ 6.60 และไม่เห็นด้วยอย่างยิ่งมากที่สุดไม่มี มีความตั้งใจทำงานหนักเพื่อประชาชน เห็นด้วยอย่างยิ่งมากที่สุดได้แก่ชั้นปีที่ 3 ร้อยละ 38.09 เห็นด้วยมากที่สุดได้แก่ ชั้นปีที่ 2 ร้อยละ 73.33 ไม่แน่ใจมากที่สุดคือชั้นปีที่ 1 และ 4 ร้อยละ 25 ไม่เห็นด้วยไม่มี และไม่เห็นด้วยอย่างยิ่งมีเพียง ชั้นปีที่ 2 ร้อยละ 6.60 การกระจายความรับผิดชอบที่เหมาะสมไปสู่บุคคลที่เหมาะสม เห็นด้วยอย่างยิ่งมากที่สุดได้แก่ ชั้นปีที่ 1 ร้อยละ 12.50 เห็นด้วยมากที่สุดได้แก่ ชั้นปีที่ 3 ร้อยละ 28.50 ไม่แน่ใจมากที่สุดคือชั้นปีที่ 4 ร้อยละ 70 ไม่เห็นด้วยมากที่สุดคือชั้นปีที่ 2 ร้อยละ 90 และไม่เห็นด้วยอย่างยิ่งมากที่สุดคือชั้นปีที่ 2 ร้อยละ 13.33 มีความตั้งใจที่จะรับผิดชอบอย่างเต็มเปี่ยม เห็นด้วยอย่างยิ่งมากที่สุดได้แก่ ชั้นปีที่ 1 ร้อยละ 18.75 เห็นด้วยมากที่สุดได้แก่ ชั้นปีที่ 3 ร้อยละ 61.90 ไม่แน่ใจมากที่สุดคือชั้นปีที่ 4 ร้อยละ 45.00 ไม่เห็นด้วยมากที่สุดคือชั้นปีที่ 2 ร้อยละ 13.33 และไม่เห็นด้วยอย่างยิ่งมากที่สุดคือชั้นปีที่ 4 ร้อยละ 5.00 ดูตารางที่ 4.4 ในข้ออื่นๆ ที่ไม่ได้กล่าวไว้

ตารางที่ 4.5 ทักษะคนที่ติดต่อภาวะผู้นำด้านการตัดสินใจนั้น การตัดสินใจได้ถูกต้องเหมาะสม ชั้นปีที่เห็นด้วยรวมมากที่สุดเป็นของ นิสิตชั้นปีที่ 1 ร้อยละ 87.50 ไม่แน่ใจมากที่สุดคือ ชั้นปีที่ 4 ร้อยละ 45 ขณะที่ ปีที่ 2 ไม่เห็นด้วยมากที่สุดคือร้อยละ 20 การตัดสินใจแบบมีส่วนร่วม เห็นด้วยรวมมากที่สุดได้แก่ ชั้นปีที่ 1 ร้อยละ 62 ไม่แน่ใจมากที่สุดคือ ชั้นปีที่ 1 ร้อยละ 37.50 ไม่เห็นด้วยมากที่สุดคือ ชั้นปีที่ 4 ร้อยละ 10 แสดงออกซึ่งความยืดหยุ่นในการตัดสินใจ เห็นด้วยรวมมากที่สุดได้แก่ชั้นปีที่ 3 ร้อยละ 71.42 ไม่แน่ใจมากที่สุดคือ ชั้นปีที่ 2 ร้อยละ 53.33 ไม่เห็นด้วยมากที่สุดคือ ชั้นปีที่ 4 ร้อยละ 10 กล้าที่จะตัดสินใจไปแล้ว เห็นด้วยรวมมากที่สุดได้แก่ ชั้นปีที่ 2 ร้อยละ 80 ไม่แน่ใจมากที่สุดคือชั้นปีที่ 3 ร้อยละ 47 ไม่เห็นด้วยมากที่สุดคือชั้นปีที่ 1 ร้อยละ 12.5

จากการเปรียบเทียบทัศนคติของนิสิตเอกประวัติศาสตร์ชั้นปีที่ 1-4 สรุปได้ว่า ในด้านความซื่อสัตย์ ภาวะผู้นำเรื่องการเป็นคนมีหลักการ ชั้นปีที่เห็นด้วยรวมมากที่สุด ได้แก่ ชั้นปีที่ 3 ร้อยละ 95.23 โดยมี เห็นด้วยอย่างยิ่ง ร้อยละ 38.09 เป็นคนที่กำจุดและการกระทำตรงกัน ชั้นปีที่เห็นด้วยรวมมากที่สุด ได้แก่ ชั้นปีที่ 2 ร้อยละ 59.99 เป็นคนมีความซื่อสัตย์สุจริต ชั้นปีที่เห็นด้วยรวมมากที่สุด ได้แก่ ชั้นปีที่ 3 ร้อยละ 85.69 เป็นคนมีจริยธรรม ชั้นปีที่เห็นด้วยรวมมากที่สุด ได้แก่ ชั้นปีที่ 1 ร้อยละ 87.50

ด้านการมีวิสัยทัศน์ ทัศนคติในเรื่อง มีแนวคิดในเชิงภาพรวมเกี่ยวกับปัญหาของประเทศ ชั้นปีที่เห็นด้วยมากที่สุดคือ ชั้นปีที่ 2 ร้อยละ 73.32 มีวิสัยทัศน์กว้างไกลและมีทิศทางสำหรับประเทศชั้นปีที่เห็นด้วยรวมมากที่สุด ได้แก่ ชั้นปีที่ 3 ร้อยละ 76.18 มีความสามารถในการพัฒนาการวางแผนในเชิงยุทธศาสตร์สำหรับประเทศ ชั้นปีที่เห็นด้วยรวมมากที่สุด ได้แก่ ชั้นปีที่ 3 ร้อยละ 57.14

ด้านการสื่อสาร ทัศนคติในเรื่องการมีทักษะในการอธิบายให้เหตุผลมาก ชั้นปีที่เห็นด้วยมากที่สุดคือ ชั้นปีที่ 1 ร้อยละ 93.75 เป็นนักพูดที่สามารถโน้มน้าวผู้ฟังมาก ชั้นปีที่เห็นด้วยรวมมากที่สุด ได้แก่ ชั้นปีที่ 4 ร้อยละ 85 พูดมีเหตุผลน่าเชื่อถือชั้นปีที่เห็นด้วยรวมมากที่สุด ได้แก่ ชั้นปีที่ 1 ร้อยละ 93.75 พูดออกมาจากใจด้วยความหนักแน่นมั่นคงชั้นปีที่เห็นด้วยรวมมากที่สุด ได้แก่ ชั้นปีที่ 2 ร้อยละ 73.33

สมรรถภาพในการทำงานนั้น มีความเฉลียวฉลาดชั้นปีที่เห็นด้วยรวมมากที่สุด ได้แก่ ชั้นปีที่ 3 ร้อยละ 90.47 เป็นผู้นำที่ประชาชนสามารถเข้าถึงได้ ชั้นปีที่เห็นด้วยรวมมากที่สุด ได้แก่ ชั้นปีที่ 2 ร้อยละ 85.64 มีความตั้งใจทำงานหนักเพื่อประชาชนชั้นปีที่เห็นด้วยรวมมากที่สุด ได้แก่ ชั้นปีที่ 3 ร้อยละ 95.23 กระจายความรับผิดชอบในระดับที่เหมาะสมไปสู่บุคคลที่เหมาะสมชั้นปีที่เห็นด้วยรวมมากที่สุด ได้แก่ ชั้นปีที่ 3 ร้อยละ 38.02 มีความตั้งใจที่จะรับผิดชอบอย่างเต็มเปี่ยม ชั้นปีที่เห็นด้วยรวมมากที่สุด ได้แก่ ชั้นปีที่ 3 ร้อยละ 71.42 จัดตั้งและดำเนินการหรือข่ายทางการบริหารอย่างมีประสิทธิภาพ ชั้นปีที่เห็นด้วยรวมมากที่สุด ได้แก่ ชั้นปีที่ 3 ร้อยละ 47.60 มีความสามารถที่จะประเมินนโยบายทางการเงินการคลังของรัฐบาลได้ ชั้นปีที่เห็นด้วยรวมมากที่สุด ได้แก่ ชั้นปีที่ 3 ร้อยละ 42.85 พยายามให้รัฐมนตรีร่วมรัฐบาลทำงานกันเป็นทีมชั้นปีที่เห็นด้วยรวมมากที่สุด ได้แก่ ชั้นปีที่ 3 ร้อยละ 71.42 กระตุ้นความคิดริเริ่มสร้างสรรค์ ชั้นปีที่เห็นด้วยรวมมากที่สุด ได้แก่ ชั้นปีที่ 2 ร้อยละ 66.66 มีสมรรถภาพในการแก้ไขข้อขัดแย้งในรัฐบาลได้ ชั้นปีที่เห็นด้วยรวมมากที่สุด ได้แก่ ชั้นปีที่ 3 ร้อยละ 52.38

ภาวะผู้นำด้านการตัดสินใจ การตัดสินใจได้ถูกต้องมีเหตุผลแม้แต่ภายใต้ที่มีสภาวะความกดดันสูงชั้นปีที่เห็นด้วยรวมมากที่สุด ได้แก่ ชั้นปีที่ 1 ร้อยละ 87.50 กระตุ้นการตัดสินใจแบบมีส่วนร่วมชั้นปีที่เห็นด้วยรวมมากที่สุด ได้แก่ ชั้นปีที่ 1 ร้อยละ 62.50 แสดงออกซึ่งความยืดหยุ่นในการตัดสินใจชั้น

ปีที่เห็นด้วยรวมมากที่สุด ได้แก่ ชั้นปีที่ 3 ร้อยละ 71.42 กล่าวที่จะรับผิดชอบในสิ่งที่ได้ตัดสินใจไปแล้ว
ชั้นปีที่เห็นด้วยรวมมากที่สุด ได้แก่ ชั้นปีที่ 2 ร้อยละ 80



สรุปผลการวิจัย และข้อเสนอแนะ

การวิจัยครั้งนี้ เรื่อง พฤติกรรมผู้นำกับการเมืองไทย กรณีศึกษา นายชวน หลีกภัย ผู้วิจัย ได้ทำการศึกษาทัศนคติของนิสิตวิชาเอกประวัติศาสตร์ คณะมนุษยศาสตร์และสังคมศาสตร์ ชั้นปีที่ 1-4 ในปีการศึกษา 2542 ของมหาวิทยาลัยนเรศวร ที่มีต่อภาวะผู้นำของนายชวน หลีกภัย นายกรัฐมนตรีและหัวหน้าพรรคประชาธิปัตย์

วัตถุประสงค์ของการวิจัย เพื่อศึกษาทัศนคติของนิสิตวิชาเอกประวัติศาสตร์ คณะมนุษยศาสตร์และสังคมศาสตร์ ชั้นปีที่ 1-4 ในปีการศึกษา 2542 ของมหาวิทยาลัยนเรศวร ที่มีต่อภาวะผู้นำของนายชวน หลีกภัย นายกรัฐมนตรีและหัวหน้าพรรคประชาธิปัตย์ เพื่อเปรียบเทียบทัศนคติของนิสิตวิชาเอกประวัติศาสตร์ คณะมนุษยศาสตร์และสังคมศาสตร์ ชั้นปีที่ 1-4 ในปีการศึกษา 2542 ของมหาวิทยาลัยนเรศวร ที่มีต่อภาวะผู้นำของนายชวน หลีกภัยว่ามีความเหมือนหรือแตกต่างกันอย่างไร และเพื่อเปรียบเทียบทัศนคติระหว่างเพศหญิงและเพศชายของนิสิตวิชาเอกประวัติศาสตร์ คณะมนุษยศาสตร์และสังคมศาสตร์ ชั้นปีที่ 1-4 ในปีการศึกษา 2542 ของมหาวิทยาลัยนเรศวร ว่ามีความเหมือนและแตกต่างกันอย่างไร ความสำคัญของการศึกษาค้นคว้า ผลของการศึกษาค้นคว้าจะทำให้เข้าใจทัศนคติของนิสิตวิชาเอกประวัติศาสตร์ คณะมนุษยศาสตร์และสังคมศาสตร์ทุกชั้นปี ที่มีต่อภาวะผู้นำของนายกรัฐมนตรีชวน หลีกภัย และจะเป็นพื้นฐานในการทำความเข้าใจพฤติกรรมผู้นำของนายกรัฐมนตรีท่านนี้ในอนาคต เครื่องมือในการวิจัยเป็นแบบสอบถามที่นำมาจากส่วนหนึ่งของวิทยานิพนธ์ในชั้นปริญญาเอกของอาจารย์ชาญชัย รัตนวินิลค์ ซึ่งมีจำนวน 25 ข้อ โดยนิสิตกลุ่มประชากรที่ตอบแบบสอบถาม มีทั้งหมด 72 คนแบ่งเป็นเพศชายจำนวน 12 คน และเพศหญิงจำนวน 60 คน ขอบเขตในการวิจัยในครั้งนี้ จะศึกษาเฉพาะทัศนคติของนิสิตวิชาเอกประวัติศาสตร์ คณะมนุษยศาสตร์และสังคมศาสตร์ ชั้นปีที่ 1-4 ในปีการศึกษา 2542 ของมหาวิทยาลัยนเรศวรเท่านั้น การวิเคราะห์ข้อมูล ทำเป็นร้อยละ เพื่อใช้ในการเปรียบเทียบ

สรุปผลการวิจัย

ผลการวิจัยพอจะสรุปได้ดังนี้

1. ทัศนคติของนิสิต วิชาเอกประวัติศาสตร์ คณะมนุษยศาสตร์และสังคมศาสตร์ ชั้นปีที่ 1-4 ในปีการศึกษา 2542 ของมหาวิทยาลัยนเรศวร ที่มีต่อภาวะผู้นำของนายชวน หลีกภัย นายกรัฐมนตรีและหัวหน้าพรรคประชาธิปัตย์ มีความแตกต่างกัน กล่าวคือ

1.1 ภาวะผู้นำในด้านต่างๆ นั้น นิสิตมีทัศนคติ เห็นด้วยรวม ต่อภาวะผู้นำในข้อที่เป็นคนมีหลักการ มากที่สุด คือ ร้อยละ 92.26 โดยในจำนวนนี้มีทัศนคติเห็นด้วยอย่างยิ่งร้อยละ 38.88 รองลงมาได้แก่ มีทักษะในการอธิบายให้เหตุผลมาก เห็นด้วยรวมกัน ร้อยละ 87.49 ในจำนวนนี้มี ร้อยละที่เห็นด้วยอย่างยิ่ง คือ ร้อยละ 30.11 อันดับที่สาม เป็นคนมีจริยธรรม เห็นด้วยรวม ร้อยละ 84.71 ในจำนวนนี้ เห็นด้วยอย่างยิ่ง ร้อยละ 18.05 อันดับทีสี่ เห็นด้วยรวมร้อยละ 83.33 มีสองข้อ คือ เป็นนักพูดที่มีความสามารถในการโน้มน้าวผู้ฟังมาก และมีความตั้งใจในการทำงานหนักเพื่อประชาชน ในภาวะผู้นำข้ออื่นๆ สามารถเรียงลำดับจากมากไปหาน้อยได้ดังนี้

ลำดับที่	ภาวะผู้นำ	เห็นด้วยรวม (ร้อยละ)	เห็นด้วยอย่างยิ่ง (ร้อยละ)
6	พูดมีเหตุผลน่าเชื่อถือ	83.32	34.72
7	มีความเฉลียวฉลาด	83.32	30.55
8	เป็นคนซื่อสัตย์สุจริต	76.88	22.22
9	เป็นผู้นำที่ประชาชนสามารถเข้าถึงได้	79.26	30.55
10	พูดออกมาจากใจด้วยความหนักแน่นมั่นคง	62.49	16.66
11	ตัดสินใจได้อย่างถูกต้องมีเหตุผลแม้แต่ภายใต้สภาวะที่มีความกดดันสูง	62.49	13.27
12	มีความตั้งใจที่จะรับผิดชอบอย่างเต็มเปี่ยม	61.11	12.50
13	มีวิสัยทัศน์กว้างไกลและมีทิศทางสำหรับประเทศ	61.10	5.55
14	กระตุ้นการตัดสินใจแบบมีส่วนร่วม	58.33	9.72
15	มีแนวคิดในเชิงภาพรวมเกี่ยวกับปัญหาของประเทศ	56.94	12.50
16	กล้าที่จะรับผิดชอบในสิ่งที่ตัดสินใจไปแล้ว	56.94	20.83
17	พยายามให้รัฐมนตรีร่วมรัฐบาลทำงานกันเป็นทีม	52.77	8.33
18	แสดงออกซึ่งความยืดหยุ่นในการตัดสินใจ	55.55	12.50
19	เป็นคนที่กำลังพูดและการกระทำตรงกันหรือสอดคล้องกัน	48.60	8.33
20	มีความสามารถในการพัฒนาการวางแผนในเชิงยุทธศาสตร์สำหรับประเทศ	40.27	5.55
21	มีสมรรถภาพในการแก้ไขข้อขัดแย้งภายในรัฐบาลได้	40.27	5.55
22	จัดตั้งและพัฒนาเครือข่ายทางการบริหารอย่างมีประสิทธิภาพ	38.88	4.16
	ผล		
23	มีความสามารถที่จะเข้าใจและประเมินนโยบายทางการ	34.72	0.00

	เงินและการคลังของรัฐบาลได้		
24	กระตุ้นความคิดริเริ่มสร้างสรรค์ภายในรัฐบาล	34.71	2.77
25	กระจายความรับผิดชอบในระดับที่เหมาะสมไปสู่บุคคลที่เหมาะสม	26.38	6.94

1.2 จากตารางดังกล่าว ทักษะคิดของนิสิตที่มีต่อภาวะผู้นำในเรื่องการกระจายความรับผิดชอบในระดับที่เหมาะสมไปสู่บุคคลที่เหมาะสมเห็นด้วยรวมร้อยละ 26.38 โดยมีทักษะคิดที่ไม่แน่ใจในด้านนี้ ร้อยละ 48.61 และไม่เห็นด้วยรวมร้อยละ 25 ในจำนวนนี้มีทักษะคิดไม่เห็นด้วยอย่างยิ่ง ร้อยละ 8.33

2. เมื่อเปรียบเทียบทักษะคิดของนิสิตวิชาเอกประวัติศาสตร์ คณะมนุษยศาสตร์และสังคมศาสตร์ ชั้นปีที่ 1-4 ในปีการศึกษา 2542 ของมหาวิทยาลัยนครสวรรค์ ที่มีต่อภาวะผู้นำของนายชวน หลีกภัย นายกรัฐมนตรีและหัวหน้าพรรคประชาธิปัตย์ พบว่ามีความแตกต่างกัน กล่าวคือ

2.1 นิสิตชั้นปีที่ 1 มีทักษะคิด เห็นด้วยรวมมากที่สุด ในเรื่อง เป็นคนมีหลักการ มีทักษะในการอธิบายให้เหตุผลมาก และพูดมีเหตุผลน่าเชื่อถือ ร้อยละ 93.75 เท่ากัน โดยมีทักษะคิดที่เห็นด้วยน้อยที่สุดในเรื่อง กระจายความรับผิดชอบในระดับที่เหมาะสมไปสู่บุคคลที่เหมาะสม ร้อยละ 25

2.2 นิสิตชั้นปีที่ 2 มีทักษะคิดที่เห็นด้วยรวมมากที่สุดในเรื่อง เป็นนักพูดที่มีความสามารถในการโน้มน้าวผู้ฟังมาก ร้อยละ 93.26 โดยมีทักษะคิดที่เห็นด้วยน้อยที่สุดในเรื่อง จัดตั้งและพัฒนาเครือข่ายทางการบริหารอย่างมีประสิทธิภาพ ร้อยละ 26.60

2.3 นิสิตชั้นปีที่ 3 มีทักษะคิดที่เห็นด้วยรวมที่มากที่สุดคือ เป็นคนมีหลักการ และมีความตั้งใจในการทำงานหนักเพื่อประชาชน ร้อยละ 93.75 เท่ากัน โดยทักษะคิดที่เห็นด้วยรวมน้อยที่สุดในเรื่องกระตุ้นความคิดริเริ่มสร้างสรรค์ภายในรัฐบาล ร้อยละ 33.33

2.4 นิสิตชั้นปีที่ 4 มีทักษะคิดที่เห็นด้วยรวมที่มีมากที่สุดในเรื่อง เป็นคนมีหลักการ ร้อยละ 90 โดยทักษะคิดที่เห็นด้วยรวมน้อยที่สุดในเรื่อง กระตุ้นความคิดริเริ่มสร้างสรรค์ภายในรัฐบาล ร้อยละ 20

3. เมื่อเปรียบเทียบทัศนคติระหว่างเพศหญิงและเพศชายของนิสิตวิชาเอกประวัติศาสตร์ คณะมนุษยศาสตร์และสังคมศาสตร์ พบว่า มีทัศนคติแตกต่างกัน กล่าวคือ

3.1 เพศหญิง มีทัศนคติเห็นด้วยรวมมากที่สุดคือเป็นคนมีหลักการ ร้อยละ 93.32 ในจำนวนที่มีเห็นด้วยอย่างยิ่งร้อยละ 46.66 และมีทัศนคติเห็นด้วยรวมน้อยที่สุดคือกระจายความรับผิดชอบในระดับที่เหมาะสม ไปสู่บุคคลที่เหมาะสม ร้อยละ 28.33

3.2 เพศชาย มีทัศนคติเห็นด้วยรวม ในด้านเป็นคนมีหลักการ มากที่สุด ร้อยละ 75 ในจำนวนที่มีเห็นด้วยอย่างยิ่งร้อยละ 10 และมีทัศนคติเห็นด้วยรวมน้อยที่สุดคือมีความสามารถที่จะเข้าใจและประเมินนโยบายทางการเงินและการคลังของรัฐบาลได้ร้อยละ 8.33

ข้อเสนอแนะในการวิจัย

เนื่องจากการวิจัยในครั้งนี้ ผู้วิจัยใช้นิสิตชั้นปีที่ 1-4 ในปีการศึกษา 2542 ของมหาวิทยาลัยนเรศวร จังหวัดพิษณุโลก กลุ่มประชากรที่ใช้ยังมีจำนวนน้อย เนื่องจากมีทุนที่ใช้ในการวิจัยจำกัด ดังนั้นในการวิจัยครั้งต่อไป ควรเพิ่มกลุ่มประชากรและ/หรือ กลุ่มตัวอย่างที่ใช้ในการวิจัยให้มากขึ้น และ อาจจะมีการเปรียบเทียบ ทัศนคติของกลุ่มตัวอย่างที่มีต่อภาวะผู้นำจำนวนสองคนหรือมากกว่า ว่ามีความเหมือนหรือแตกต่างกันอย่างไร เช่นเปรียบเทียบภาวะผู้นำของนายชวณ หลีกภัยเทียบกับภาวะผู้นำของ พลเอกชวลิต ยงใจยุทธ หรือนายอานันท์ ปันยารชุน เป็นต้น

บรรณานุกรม

- กวี วงศ์พุด. “การเป็นผู้บริหารที่ดีนั้น จำเป็นต้องมีภาวะผู้นำด้วย,” เพิ่มผลผลิต. 35(2) : 33-40 ; มีนาคม-เมษายน 2539.
- เกรียงศักดิ์ เจริญวงศ์ศักดิ์. มองอนาคตผู้นำการเมืองไทยในสองทศวรรษหน้า. กรุงเทพฯ : บริษัท ชักเชสมิเดียจำกัด, 2539.
- แถมสุข นุ่มนนท์. “พรรคประชาธิปัตย์สมัยนายชวน หลีกภัย (พ.ศ.2534-2538).” วารสาร มหาวิทยาลัยศิลปากร. 17(2) : 33-77 ; 2540.
- ธีรยุทธ บุญมี. “ธีรยุทธ บุญมี เปิดโพลภาพรวมไทยก่อนปี2000,” มติชน. 14 ธันวาคม 2542. หน้า 2.
- นิธิ เดียวศรีวงศ์. “คนไทยกับผู้นำ,” ใน บุคคลที่ไม่เชื่ออย่าลบหลู่. หน้า 144-151. กรุงเทพฯ : แพรวสำนักพิมพ์, 2541.
- “เปิดอภิปราย แล้วไง?,” ใน เชิงอรธสังคยไทย. หน้า 106-108. กรุงเทพฯ : มูลนิธิโกมลคีมทอง, 2532.
- “รัฐบาลแห่งชาติ...ความเช่ที่ซ้ำซาก,” อาทิตย์รายสัปดาห์. 20(1063) : หน้า 26-27 ; 20-30 ตุลาคม 2540.
- “วัฒนธรรมเสา,” มติชนสุดสัปดาห์. 19(988) : 47 ; 27 กรกฎาคม 2542.
- ประเวศ วะสี. ภาวะผู้นำ ความเป็นไปในสังคมและวิธีการแก้ไข. พิมพ์ครั้งที่ 2. กรุงเทพฯ : สำนักพิมพ์หมอชาวบ้าน, 2540.
- มาสโลว์, อับราฮัม. “ว่าด้วยความเป็นผู้นำ,” MBA. หน้า 67-70 ; 2542.
- ปิ่นหยัด ใจสมุทร. ตั้งเมืองท่าโบราณสองพันปีนายกัรัฐมนตรีสองยุค. กรุงเทพฯ : สำนักพิมพ์มติชน, 2539.
- รังสรรค์ ณะพรพรรค์. “ชวน หลีกภัยนายกัรัฐมนตรีนอกกระแสหลัก,” ใน เศรษฐกิจการเมืองยุคชวน หลีกภัย. หน้า 17-19. กรุงเทพฯ : สำนักพิมพ์ผู้จัดการ, 2538.
- เลขาธิการคณะรัฐมนตรี, สำนัก, 60ปีคณะรัฐมนตรีไทยจัดพิมพ์เนื่องในโอกาสครบรอบการสถาปนา 65ปี. มปท. : 2535.
- วอลป์, หลุยส์ และมอร์แกน. สร้างทางชีวิตลิขิตชะตาตนเอง. แปลจาก Building your own road. โดย ม. พุ่มสุวรรณ. พิมพ์ครั้งที่ 2. กรุงเทพฯ : สำนักพิมพ์ข้าวฟ่าง, 2541.

วิทยากร เชียงกุล. “เมืองไทยกับวิกฤติของการขาดผู้นำ,” ใน ทางออกการเมืองไทย. หน้า 192-198.

กรุงเทพฯ : สำนักพิมพ์ผลึก, 2531.

สงวน นิตยารัมภ์พงศ์ และสุทธิลักษณ์ สมิตะสิริ, บรรณาธิการ. ผู้นำ. พิมพ์ครั้งที่ 4. กรุงเทพฯ :

สำนักพิมพ์มติชน, 2542.

สังคีต พิริยะรังสรรค์ และผาสุก พงษ์ไพจิตร, บรรณาธิการ. จิตสำนึกและอุดมการณ์ของขบวนการ

ประชาธิปไตยร่วมสมัย. กรุงเทพฯ : ศูนย์ศึกษาเศรษฐศาสตร์และการเมือง คณะเศรษฐ-

ศาสตร์ จุฬาลงกรณ์มหาวิทยาลัย และมูลนิธิฟรีดริคเอบ์แบร์ก, 2539.

อุทัย หิรัญโต. ประมุขชาติปะ ศิลปะศาสตร์ของการเป็นผู้นำ. กรุงเทพฯ : โอเดียนสโตร์, 2520.





ภาคผนวก ก.

(ตัวอย่างแบบสอบถาม)

แบบสอบถาม

เรื่อง พหุติกรรมผู้นำกับการเมืองไทย : กรณีศึกษานายชวน หลีกภัย

คำชี้แจง

แบบสอบถามนี้มีทั้งหมด 25 ข้อ แบ่งเป็นสองตอน ตอนที่ 1 เป็นคำถามเกี่ยวกับข้อมูลส่วนตัวของท่าน ตอนที่ 2 เป็นคำถามเกี่ยวกับทัศนคติของท่าน ที่มีต่อภาวะผู้นำของนายชวน หลีกภัย นายกรัฐมนตรีและหัวหน้าพรรคประชาธิปัตย์ ผู้วิจัยใคร่ขอความกรุณาให้ท่านตอบแบบสอบถามด้วยความคิดเห็นที่เป็นอิสระอย่างตรงไปตรงมา ทั้งนี้เพื่อให้เกิดคุณค่าทางวิชาการอย่างสมบูรณ์ ผู้วิจัยขอยืนยันว่า การตอบแบบสอบถามนี้จะไม่ก่อให้เกิดความเสียหายต่อท่านแต่อย่างใด และผู้วิจัยขอขอบคุณในความอนุเคราะห์ของท่านเป็นอย่างสูงมา ณ โอกาสนี้

ตอนที่ 1 ขอให้ท่านตอบคำถามต่อไปนี้ ด้วยการเติมคำลงในช่องว่าง หรือวงกลมล้อมรอบข้อที่ท่านเลือก

ข้อ 1 ข้าพเจ้า อายุ.....ปี

ข้อ 2 เพศ

ก. ชาย ข. หญิง

ข้อ 3 ปัจจุบันท่านกำลังศึกษาอยู่ชั้นปีที่

ก. 1 ข. 2 ค. 3 ง. 4

ตอนที่ 2 โปรดขีดเครื่องหมายถูก (✓) ลงในใบประเด็นต่าง ๆ โดยคำตอบแบ่งเป็น 5 ระดับดังมีคือ

5 = เห็นด้วยอย่างยิ่ง 4 = เห็นด้วย 3 = ไม่แน่ใจ 2 = ไม่เห็นด้วย 1 = ไม่เห็นด้วยอย่างยิ่ง

ข้อความ	ระดับพหุติกรรม				
	5	4	3	2	1
ก. <u>ความซื่อสัตย์ (Integrity)</u>					
1. เป็นคนมีหลักการ					
2. เป็นคนที่ทำพูดและการกระทำตรงกันหรือสอดคล้องกัน					
3. เป็นคนมีความซื่อสัตย์สุจริต					
4. เป็นคนมีจริยธรรม					
ข. <u>มีวิสัยทัศน์ (Vision)</u>					
5. มีแนวคิดในเชิงภาพรวมเกี่ยวกับปัญหาของประเทศ					
6. มีวิสัยทัศน์กว้างไกล และมีทิศทางสำหรับประเทศ					
7. มีความสามารถในการพัฒนาการวางแผนในเชิงยุทธศาสตร์สำหรับประเทศ					
ค. <u>สมรรถภาพในการสื่อสาร (Competence in Communicating)</u>					
8. มีทักษะในการอธิบายให้เหตุผลมาก					
9. เป็นนักพูดที่มีความสามารถในการโน้มน้าวผู้ฟังมาก					

ข้อความ	ระดับพฤติกรรม				
	5	4	3	2	1
10. พุคมีเหตุผลน่าเชื่อถือ					
11. พุคออกมจากใจด้วยความหนักแน่นมั่นคง					
ง.สมรรถภาพในการทำงาน(Task Competence)					
12. มีความเฉลียวฉลาด					
13. เป็นผู้นำที่ประชาชนสามารถเข้าถึงได้					
14. มีความตั้งใจทำงานหนักเพื่อประชาชน					
15. กระจายความรับผิดชอบในระดับที่เหมาะสมไปสู่บุคคลที่เหมาะสม					
16. มีความตั้งใจที่จะรับผิดชอบอย่างเต็มเปี่ยม					
17. จัดตั้งและพัฒนาเครือข่ายทางการบริหารอย่างมีประสิทธิภาพ					
18. มีความสามารถที่จะเข้าใจและประเมินนโยบายทางการเงินและการคลังของรัฐบาลได้					
19. พยายามให้รัฐมนตรีร่วมรัฐบาลทำงานกันเป็นทีม					
20. กระตุ้นความคิดริเริ่มสร้างสรรค์ภายในรัฐบาล					
21. มีสมรรถภาพในการแก้ไขข้อขัดแย้งภายในรัฐบาลได้					
จ.การตัดสินใจ(Decision Making)					
22. ตัดสินใจ ได้ถูกต้องมีเหตุผลแม้แต่ภายใต้ที่มีสภาวะความกดดันสูง					
23. กระตุ้นการตัดสินใจแบบมีส่วนร่วม					
24. แสดงออกซึ่งความยืดหยุ่นในการตัดสินใจ					
25. กล้าที่จะรับผิดชอบในสิ่งที่ตัดสินใจไปแล้ว					