

อภินันทนาการ

สำนักหอสมุด

สารานุกรม  
ของใช้และของเล่นพื้นบ้านไทยในอดีต

รองศาสตราจารย์  
ดร. สนิม ครุฑาเมือง



มหาวิทยาลัยนเรศวร

สำนักหอสมุด มหาวิทยาลัยนเรศวร  
วันลงทะเบียน 18 ก.ค. 2555.....  
เลขทะเบียน 15929799.....  
เลขเรียกหนังสือ.....

๒๕๕๕

IT  
166  
.75  
น 193 น  
2555



## สงวนลิขสิทธิ์ตามพระราชบัญญัติการพิมพ์

- ชื่อหนังสือ : สารานุกรมของใช้และของเล่นพื้นบ้านไทยในอดีต
- ชื่อผู้เขียน : รองศาสตราจารย์ ดร.สนม ครุฑเมือง
- พิสูจน์อักษร : ดร. สุชาดา เจียพงษ์
- ปก : พิษณุโลกดอทคอม
- พิมพ์ที่ : คณะมนุษยศาสตร์ มหาวิทยาลัยนเรศวร
- พิมพ์ครั้งที่ ๓ : พ.ศ. ๒๕๕๕ จำนวน ๑,๐๐๐ เล่ม

# กตัญญูตาวิชาการ แต่...

พ่อโพธิ์ แม่อุ่นเรือน ครูทเมือง ปราชญ์ชาวบ้านวังกะพี้ และบ้านหาดกรวด อำเภอเมือง  
จังหวัดอุดรดิติ และปราชญ์ชาวบ้านทุกท่านที่ให้ข้อมูลเป็นวิทยาทานแก่ชนรุ่นหลังเพื่อการอนุรักษ์  
ส่งเสริมและพัฒนาวัฒนธรรมพื้นบ้านให้ยั่งยืนตลอดกาล



## คำนำ

การจัดทำสารานุกรมของใช้และของเล่นพื้นบ้านไทยในอดีต มีวัตถุประสงค์ที่สำคัญ ดังนี้

๑. เพื่อส่งเสริมเผยแพร่วิชาการให้แก่นักเรียน นิสิต นักศึกษา และประชาชนทั่วไป ให้มีความรู้ความเข้าใจเกี่ยวกับของใช้ ของเล่นพื้นบ้านไทยที่กำลังจะสูญหายและสูญหายไปแล้ว โดยตระหนักถึงการสืบทอดรักษามรดกอันล้ำค่าของชาติให้มั่นคงสืบไป

๒. เพื่อใช้ในการศึกษาค้นคว้า และเป็นแหล่งอ้างอิงข้อมูลวัฒนธรรมพื้นบ้าน

๓. เพื่อใช้ประกอบสัมมนาทางวิชาการ เนื่องในโอกาสได้รับพระราชทานเครื่องราชอิสริยาภรณ์มหาปรมาภรณ์ช้างเผือก ชั้นสูงสุด (สาย๔)

ของใช้และของเล่นพื้นบ้านไทยในอดีตที่รวบรวมครั้งนี้ มีขอบเขตการศึกษาหาข้อมูลจากคำบอกเล่าของวิทยากรชาวบ้าน เขตหัวเมืองฝ่ายเหนือ ได้แก่ จังหวัดนครสวรรค์ จังหวัดพิจิตร จังหวัดพิษณุโลก จังหวัดกำแพงเพชร จังหวัดเพชรบูรณ์ จังหวัดตาก จังหวัดสุโขทัย และจังหวัดอุตรดิตถ์ วิธีการเรียบเรียงเนื้อหาสาระจะให้คำจำกัดความ ความเป็นมา การใช้สอย และการพัฒนาของใช้ต่าง ๆ โดยมีวิทยากรเอก คือ พ่อโพธิ์ แม่อุ่นเรือน ครูทเมือง ที่สร้างสรรค์องค์ความรู้คุณธรรมนำไปประยุกต์ใช้ได้อย่างเหมาะสม และจำสืบทอดร.ทวี บุรณเขตต์ ปุชนียบุคคลทางวัฒนธรรมไทยได้ให้คำแนะนำปรึกษา รวมทั้งอนุเคราะห์ของใช้จากพิพิธภัณฑ์พื้นบ้านประกอบการค้นคว้า และถ่ายภาพประกอบเรื่อง

อนึ่ง เนื่องจากการจัดทำสารานุกรมของใช้และของเล่นพื้นบ้านไทยในอดีต เป็นการประมวลข้อมูลจากชาวบ้านเป็นส่วนใหญ่ การเรียกชื่อของใช้ การเสนอสาระ จะสรุปตามคำบอกเล่าที่วิทยากรถ่ายทอดไว้อย่างสอดคล้องกับความเป็นจริง การดำเนินงานตามโครงการดังกล่าว อาจมีข้อบกพร่องบางประการอยู่บ้าง หวังว่าท่านผู้รู้ทั้งหลายคงให้คำแนะนำด้วยดี

ขอขอบพระคุณ ศาสตราจารย์ ดร.เอกวิทย์ ณ ถลาง ศาสตราจารย์ ดร.กระมล ทองธรรมชาติ รองศาสตราจารย์ ดร.ประจักษ์ สายแสง รองศาสตราจารย์ ดร.ดำรง ศิริเจริญ ผู้ช่วยศาสตราจารย์ อุทัย ชูธรรมขจร. อาจารย์สนั่น หลอดแก้วทองแดง คณาจารย์ในเครือข่ายมหาวิทยาลัยศรีนครินทรวิโรฒ ทุกวิทยาเขต และคณาจารย์มหาวิทยาลัยนเรศวรทุกท่านที่ช่วยแนะแนวทางการดำเนินงานจนสำเร็จตามวัตถุประสงค์ทุกประการ

ขอขอบใจ อาจารย์ ดร.สุชาดา เจียพงษ์ ประธานสาขาวิชาภาษาไทยคณะมนุษยศาสตร์และสังคมศาสตร์ มหาวิทยาลัยราชภัฏพิบูลสงคราม เป็นผู้ประสานงานที่สำคัญทำให้ผลงานเผยแพร่ไปอย่างกว้างขวาง นับว่าทุก ๆ ท่านรวมทั้งผู้สนับสนุนที่มีได้กล่าวนาม ณ ที่นี้ มีส่วนช่วยสร้างสรรค์งานวัฒนธรรมพื้นบ้านให้มั่นคงเป็นเอกลักษณ์ของชาติสืบต่อไปในอนาคต

ท้ายที่สุดต้องชื่นชมบุตรของข้าพเจ้า คือ นายแพทย์ดิตถาวุธ ครูทเมือง อาจารย์คณะแพทยศาสตร์ มหาวิทยาลัยนเรศวร และนายดิตถานนท์ ครูทเมือง วิศวกรการสื่อสารได้ร่วมเก็บข้อมูลภาคสนามตั้งแต่ครั้งยังเด็ก รวมทั้งถ่ายภาพประกอบสาระต่าง ๆ เพื่อให้ผลงานมีความสมบูรณ์ยิ่งขึ้น จึงขอขอบคุณและขอบใจไว้ ณ โอกาสนี้



รองศาสตราจารย์ ดร. สนม ครูทเมือง



# สารบัญ

## สารานุกรมของใช้พื้นบ้านไทยในอดีต

	หน้า
๑. กรงตาแมว	๑
๒. กรบ	๓
๓. กระจองงอง	๕
๔. กระจอนรดน้ำ	๗
๕. กระจ่ายขูดมะพร้าว	๙
๖. กระจแตะ	๑๑
๗. กระจบวย	๑๓
๘. กระจบอกน้ำ	๑๕
๙. กระจโปะทำลอดช่อง	๑๗
๑๐. กระจแล	๑๙
๑๑. กัลก	๒๑
๑๒. ก้อม	๒๓
๑๓. กะลากันมด	๒๕
๑๔. กะลาครอบปลาหมู	๒๗
๑๕. กะเหล็บ	๒๙
๑๖. กะโห้	๓๑
๑๗. กัณฑ์กู	๓๓
๑๘. กาจับหลัก	๓๕
๑๙. เกวียน	๓๗
๒๐. โกรกกราก	๓๙
๒๑. โกรกกรากเจาะไม้	๔๑
๒๒. ขด	๔๓
๒๓. ขลุบ	๔๕
๒๔. ข้อง	๔๗
๒๕. ขอฉาย	๔๙
๒๖. ขุบ	๕๑
๒๗. ครกกระเดื่อง	๕๓

## สารบัญ (ต่อ)

### สารานุกรมของใช้พื้นบ้านไทยในอดีต

	หน้า
๒๘. ครกข้าวโพด	๕๕
๒๙. ครกไม้	๕๗
๓๐. คราด	๕๙
๓๑. คราดมือเลื้อย	๖๑
๓๒. ครีน	๖๓
๓๓. ครุ	๖๕
๓๔. ครุโพง	๖๗
๓๕. คอนดั่ง	๖๙
๓๖. คั่นสุน	๗๑
๓๗. คั่นหลาว	๗๓
๓๘. คีมไม้	๗๕
๓๙. เครื่องสีข้าว	๗๗
๔๐. เครื่องสีข้าวโพด	๗๙
๔๑. เครื่องหีบอ้อย	๘๑
๔๒. เคียว	๘๓
๔๓. กอบกะโล่	๘๕
๔๔. จันดักสัตว์	๘๗
๔๕. จันไย	๘๙
๔๖. จีบไซ	๙๑
๔๗. เฉลว	๙๓
๔๘. ชงโหลง	๙๕
๔๙. ชนั๊ก	๙๗
๕๐. ชนาง	๙๙
๕๑. ช้างหีบ	๑๐๑
๕๒. ชุด	๑๐๓
๕๓. ชุดดักเม่น	๑๐๕
๕๔. เชี่ยนหมาก	๑๐๗

## สารบัญ (ต่อ)

### สารานุกรมของใช้พื้นบ้านไทยในอดีต

	หน้า
๕๕. ช้อน	๑๐๙
๕๖. ชุ่มแอ่วนก	๑๑๑
๕๗. ไช	๑๑๓
๕๘. ตัวงแย้	๑๑๕
๕๙. ตัวงหนู	๑๑๗
๖๐. ตะขาบ	๑๑๙
๖๑. ตะเคอะ	๑๒๑
๖๒. ตะบันไฟ	๑๒๓
๖๓. ตะลุ่ม	๑๒๕
๖๔. ตังบาน	๑๒๗
๖๕. ต่างวัว	๑๒๙
๖๖. ตานั่ง	๑๓๑
๖๗. ตานาบ	๑๓๓
๖๘. ตุ่ม	๑๓๕
๖๙. เต่าเชิงกราน	๑๓๗
๗๐. เต่าพื้น	๑๓๙
๗๑. ถ้วยรีดผ้า	๑๔๑
๗๒. ไถ	๑๔๓
๗๓. ท่อปลา	๑๔๕
๗๔. นมนาง	๑๔๗
๗๕. เบ็ดตกปลา	๑๔๙
๗๖. เบ็ดนางรำ	๑๕๑
๗๗. เบ็ดพาน	๑๕๓
๗๘. โบรม	๑๕๕
๗๙. ปกหลก	๑๕๗
๘๐. บัจจยไม้	๑๕๙
๘๑. เปลไม้ไผ่	๑๖๑

## สารบัญ (ต่อ)

### สารานุกรมของใช้พื้นบ้านไทยในอดีต

	หน้า
๘๒. พลั่ว	๑๖๓
๘๓. พ้อม	๑๖๕
๘๔. พางกลาง	๑๖๗
๘๕. พ้าลั่น	๑๖๙
๘๖. ม้าหันยา	๑๗๑
๘๗. ม้าทาบข้าว	๑๗๓
๘๘. ไม้กวาดเมืองลับแล	๑๗๕
๘๙. ไม้คอง	๑๗๘
๙๐. ไม้ขนาดข้าว	๑๘๐
๙๑. ไม้ขนาดนมนาง	๑๘๒
๙๒. ไม้ปากกา	๑๘๔
๙๓. ไม้โปง	๑๘๖
๙๔. ไม้มือเสือ	๑๘๘
๙๕. ไม้หมอนวด	๑๙๐
๙๖. ไม้หมุน	๑๙๒
๙๗. ไม้หวัดเสียง	๑๙๔
๙๘. ไม้ทึบอ้อย	๑๙๖
๙๙. รongเท้าไม้	๑๙๘
๑๐๐. ระหัด	๒๐๐
๑๐๑. รางไต้	๒๐๒
๑๐๒. แร้วธนู	๒๐๔
๑๐๓. แร้วนกเอี้ยง	๒๐๖
๑๐๔. แร้วลอย	๒๐๘
๑๐๕. แร้วสวรรค์	๒๑๐
๑๐๖. ลอบ	๒๑๒
๑๐๗. ลันดักปลาไหล	๒๑๔
๑๐๘. ลูกโยน	๒๑๖



## สารบัญ (ต่อ)

### สารานุกรมของใช้พื้นบ้านไทยในอดีต

	หน้า
๑๐๙. เลื่อน	๒๑๘
๑๑๐. วี	๒๒๐
๑๑๑. สว่านโยน	๒๒๒
๑๑๒. สัดทา	๒๒๔
๑๑๓. สำแหรง	๒๒๖
๑๑๔. สุ่ม	๒๒๘
๑๑๕. เสียดบตุต	๒๓๐
๑๑๖. หน้าไม้	๒๓๒
๑๑๗. หม้อกลั่นยา	๒๓๔
๑๑๘. หม้อคอกควาย	๒๓๖
๑๑๙. หมอนไม้	๒๓๘
๑๒๐. หม้อน้ำ	๒๔๐
๑๒๑. หวิน	๒๔๒
๑๒๒. หัว	๒๔๔
๑๒๓. หินบดยา	๒๔๖
๑๒๔. อีงับ	๒๔๘
๑๒๕. อีจู้	๒๕๐
๑๒๖. อีดูด	๒๕๒
๑๒๗. อีเท็ง	๒๕๔
๑๒๘. อีโรย	๒๕๖
๑๒๙. อีเล็ง	๒๕๘
๑๓๐. อีหัน	๒๖๐
๑๓๑. อีหับ	๒๖๒
๑๓๒. อีโห่ง	๒๖๔
๑๓๓. แอ็บ	๒๖๖
๑๓๔. แอบใส่ผ้า	๒๖๘
๑๓๕. โกร็ดปลาหลด	๒๗๐

## สารบัญ (ต่อ)

### สารานุกรมของเล่นพื้นบ้านไทยในอดีต

	หน้า
๑๓๖. กระดิ่งกำมปู	๒๗๕
๑๓๗. กระบอกระเบิด	๒๗๗
๑๓๘. กลองกิ่ง	๒๗๙
๑๓๙. กลองหนังกบ	๒๘๐
๑๔๐. กะจ๋ม	๒๘๒
๑๔๑. กะล้ง	๒๘๔
๑๔๒. กะลาเขาควาย	๒๘๖
๑๔๓. กะลาเคาะจิ้งหะ	๒๘๘
๑๔๔. กั้งหัน	๒๙๐
๑๔๕. กั้งหันหมูน	๒๙๒
๑๔๖. ขาหยั่ง	๒๙๓
๑๔๗. ควายชน	๒๙๕
๑๔๘. เครื่องบิน	๒๙๗
๑๔๙. จระเข้ไม้	๒๙๙
๑๕๐. จอหนัง	๓๐๑
๑๕๑. จักจั่น	๓๐๓
๑๕๒. จิ้งหน่อง	๓๐๕
๑๕๓. ชฎาลิเก	๓๐๗
๑๕๔. ดาบ	๓๐๙
๑๕๕. ตะแล็บแก็บ	๓๑๑
๑๕๖. ตัวจักจั่น	๓๑๓
๑๕๗. ธนู	๓๑๔
๑๕๘. นกกระเรียนเดิน	๓๑๖
๑๕๙. นกบิน	๓๑๗
๑๖๐. นกหวีด	๓๑๘

## สารบัญ (ต่อ)

	หน้า
สารานุกรมของเล่นพื้นบ้านไทยในอดีต	
๑๖๑. บั๊นบื้อ	๓๒๐
๑๖๒. บ้าน	๓๒๒
๑๖๓. ป่องแป้ง	๓๒๔
๑๖๔. ปี่	๓๒๖
๑๖๕. ปีนก้านกล้วย	๓๒๘
๑๖๖. ปีนแก้ว	๓๓๐
๑๖๗. ปีนหนังสติก	๓๓๒
๑๖๘. เปลเด็ก	๓๓๔
๑๖๙. ม้าก้านกล้วย	๓๓๖
๑๗๐. รถบรรทุก	๓๓๘
๑๗๑. รถสามล้อ	๓๔๐
๑๗๒. รถหลอดด้าย	๓๔๒
๑๗๓. รังตึกแตน	๓๔๔
๑๗๔. เรือ	๓๔๕
๑๗๕. เรือกาบมะพร้าว	๓๔๗
๑๗๖. เรือบก	๓๔๙
๑๗๗. เรือบิน	๓๕๑
๑๗๘. ล้อ	๓๕๓
๑๗๙. ล้อลาก	๓๕๕
๑๘๐. ล้อวงกลม	๓๕๗
๑๘๑. ล้อหลอดด้าย	๓๕๙
๑๘๒. ลิงจับหลัก	๓๖๑
๑๘๓. ลูกพัด	๓๖๓
๑๘๔. ว่าว	๓๖๕
๑๘๕. วิหคสายฟ้า	๓๖๘

## สารบัญ (ต่อ)

### สารานุกรมของเล่นพื้นบ้านไทยในอดีต

	หน้า
๑๔๖. หนอนเดิน	๓๗๐
๑๔๗. หม้อข้าวหม้อแกง	๓๗๒
๑๔๘. หุ่นไม้โสน	๓๗๔
๑๔๙. หุ่นหนามคัตเค้า	๓๗๖
๑๕๐. โหวด	๓๗๘
๑๕๑. อีโก้	๓๘๐
๑๕๒. อีตีด	๓๘๒
๑๕๓. อีป้อ	๓๘๔
๑๕๔. อีโป๊ะ	๓๘๕
๑๕๕. อีอ้อบ	๓๘๗



มหาวิทยาลัยพระนคร



# สารานุกรม

๙

ของใช้ในบ้านไทยในอดีต  
วิทยาลัยพณิชยการ





## กรงตาแมว

**กรงตาแมว** กรงตาแมวหรือกรอกตาแมว เป็นกล่องไม้ชนิดหนึ่งสำหรับตากหนูนุ ปกติการตากหนูนุ โดยใช้เครื่องมือบางชนิด เช่น ด้วง ฟ้ำทับแหว ต้ากระต๊อบหนูนุ ฯลฯ หนูนุที่ตากได้จะตายเพราะถูกบ่วงเชือกรัดหรือแผ่นไม้ทับ การเอาหนูนุตายแล้วมาทำเป็นอาหารไม่อร่อย หากเป็นหนูนุถูกฆ่าใหม่ ๆ เนื้อจะแดงสด เมื่อปรุงอาหารจะได้รสชาติดี ดังนั้นชาวบ้านจึงคิดวิธีการจับหนูนุเป็น ๆ เพื่อเก็บไว้ทำอาหารกินได้นาน ๆ กรงตาแมวจึงเป็นเครื่องมือชนิดหนึ่ง ซึ่งใช้ดักและขังหนูนุครั้งละหลาย ๆ ตัว

กรงตาแมวทำเป็นกล่องไม้เหมือนทึบไม้ใส่เสื้อผ้า มีรูปเป็นกล่องสี่เหลี่ยมผืนผ้า ใช้ไม้สักทำเป็นกล่องมีความกว้างประมาณ ๓๐ เซนติเมตร ยาวประมาณ ๕๐ เซนติเมตร กล่องสูงประมาณ ๒๐ เซนติเมตร เข้ามุมใช้ประตูดูประกบกันเป็นกล่อง ใช้ฝาไม้ปิดโดยทำรางเลื่อนดึงเข้าดึงออกได้ ด้านข้างกล่องไม้จะเปิดช่องกว้างหลาย ๆ ช่อง ให้อากาศถ่ายเท และเพื่อให้หนูนุเห็นเหยื่อล่อภายในกล่องใช้ตะแกรงลวดหรือเหล็กเส้นเล็ก ๆ กันช่องทำเป็นซี่กรงกันไม่ให้หนูนุออกมา กล่องไม้จะแบ่งออกเป็น ๒ ส่วน คือ ส่วนกลไกดักหนูนุ และส่วนกรงขังหนูนุ

ส่วนกลไกดักหนูนุ จะอยู่ส่วนหน้า เจาะรูกลม ๆ ๒ รู ด้านหน้ากล่องไม้เพื่อทำเป็นทางเข้า รูเจาะต้องใหญ่พอให้หนูนุตัวโต ๆ เข้าไปภายในกล่องได้ ไม้ด้านหน้านี้ทำให้กระดกโดยให้ ไม้วงกลมกลิ้งปิดรูกลม ๒ รู ซึ่งเป็นทางเข้าของหนูนุ หากหนูนุเข้าไปในรูหนึ่งรูใด ไปเหยียบไม้กระดกภายใน ฝาวงกลมจะกลิ้งมาปิดทันที หนูนุจะรีบหาทางออก และเข้าไปในช่องกรงขังหนูนุทำเป็นประตูเข้าเหมือนเป็นงา ซึ่งทำด้วยลวดหรือเหล็ก ซึ่งหนูนุก็ออกมาไม่ได้

การใช้กรงตาแมว นำกล่องไม้ไปวางที่มีหนูชุกชุม ใช้เมล็ดข้าวเปลือก ข้าวสาร ถั่วต่าง ๆ โรยไว้ในกรงซึ่งหรือวางเรียงรายตามช่องปากทางเข้า หนูเห็นเหยื่อล่อจะเดินเข้าไปทางช่องที่เป็นตาแมว แผ่นไม้กระดกฝาวงกลมปิดไว้สนิท หนูจะหนีไปอยู่ในกรงซึ่งช่องตาแมวอีกข้างหนึ่ง ซึ่งยังเปิดอยู่ เป็นช่องทางให้หนูเข้าไปเรื่อย ๆ จนกว่าจะเต็มกล่องไม้ การเรียกว่า กรงตาแมว เพราะว่าทางเข้าของหนูคล้ายนัยน์ตาของแมวทั้ง ๒ ข้างนั่นเอง



#### ผู้ให้ข้อมูล

๑. บุญมี เก่งธัญการ, นาย อายุ ๖๑ ปี  
บ้านเลขที่ ๓๗ หมู่ ๖ ต.หนองหลวง อ.สว่างอารมณ์ จ.อุทัยธานี
๒. เบ็ล จันมา, นาย อายุ ๖๓ ปี  
บ้านเลขที่ ๕๕/๑ ต.หล่มสัก อ.หล่มสัก จ.เพชรบูรณ์
๓. ฝอย รุ่งเรือง, นาง อายุ ๖๐ ปี  
บ้านเลขที่ ๓๓ หมู่ ๘ ต.จอมทอง อ.เมือง จ.พิษณุโลก
๔. พัน เพ็ชรโต, นาย อายุ ๖๔ ปี  
บ้านเลขที่ ๑๗ หมู่ ๒ ต.ดงตะขบ อ.ตะพานหิน จ.พิจิตร
๕. เวช หัตถาจารย์, นาย อายุ ๗๔ ปี  
บ้านเลขที่ ๔๕ ถ.ประชาราษฎร์ อ.สรรคโลก จ.สุโขทัย



## กรบ

**กรบ** เป็นเครื่องมือชนิดหนึ่งที่ใช้แทงปลาขนาดตัวใหญ่ มีลักษณะคล้ายฉมวก บางทีก็เรียกว่า กบ หรือ ตบ

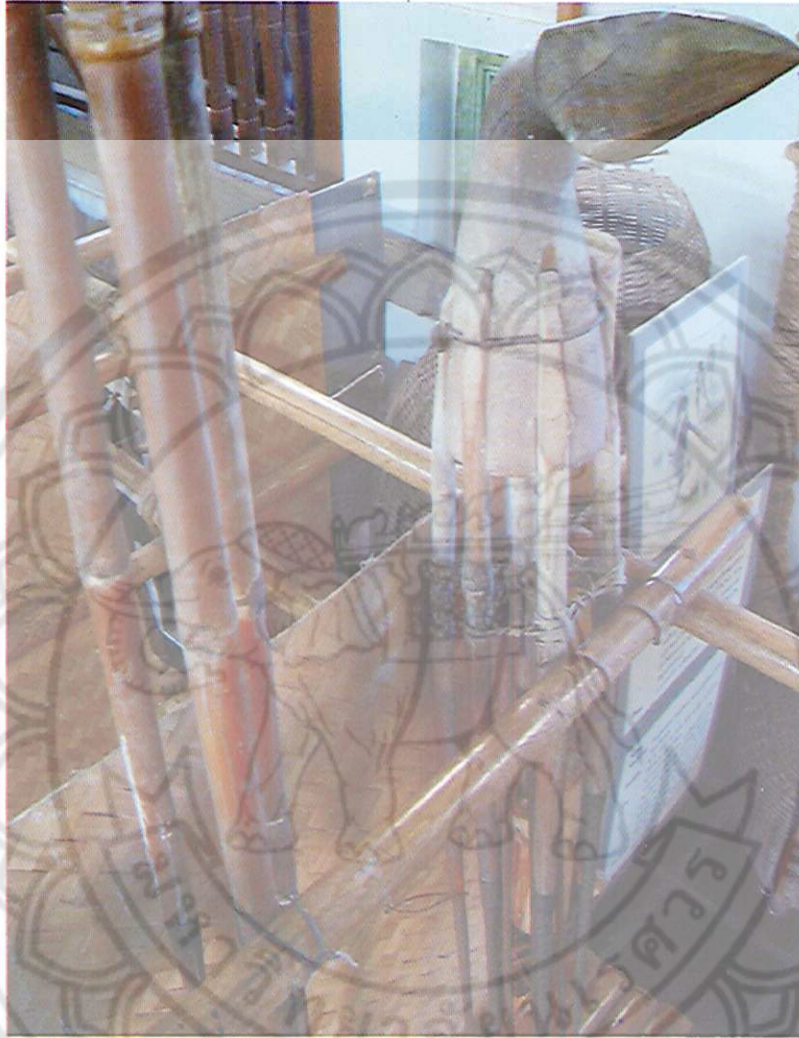
กรบจะมีปลายเป็นเหล็กแหลมขนาดใหญ่กว่าฉมวก แต่มือถือเป็นด้ามไม้เนื้อแข็ง จะสั้นกว่าด้ามฉมวกที่ทำด้วยไม้ไผ่ เหล็กปลายแหลมที่เป็นส่วนแทงปลาจะมี ๓ แฉก ๕ แฉก หรือ ๗ แฉก ก็ได้ การประดิษฐ์ด้ามกรบใช้สำหรับจับเวลาแทงปลาใช้ไม้เนื้อแข็ง ส่วนปลายด้ามถือทำให้โค้งงอ เพื่อให้จับได้กระชับแน่น เมื่อแทงปลาติดแล้วหากปลาดิ้นก็ใช้แรงน้ำหนักจากตัวคนกดลงไปที่ด้ามปลาได้โดยไม่เจ็บมือ ปลายด้ามกรบบริเวณมือจับบางที่มีการแกะสลักลวดลายเป็นรูปหัวสัตว์ต่าง ๆ เช่น ลิง นก งู เป็นต้น ถัดจากมือจับซึ่งเป็นไม้เนื้อแข็งจะใช้ไม้ไผ่รวกลำเล็ก ๆ ซ้อนกัน ๆ แข็งแรงทนทาน จำนวนลำไม้ไผ่จะเท่ากับจำนวนแฉกของกรบ เช่น ถ้ากรบมี ๓ แฉก ก็ต้องใช้ ไม้ไผ่ยาวขนาด ๕๐-๖๐ เซนติเมตร ๓ ท่อน ใช้หวายหรือลวดถักยึดให้แยกออกจากกันเป็นแฉกๆปลายไม้รวกผูกยึดกับด้ามไม้เนื้อแข็ง เหล็กสวมทับกับไม้รวกนั้น ใช้วิธีการเผาเหล็กให้แดงใส่ครั้งไว้ในรูไม้ไผ่ กดเหล็กเข้าไปในรูเมื่อครั้งละลายและเย็นลงแล้วจะยึดเหล็กสวมได้แน่น จากนั้นใช้วงแหวนเหล็กกว้าง ๓ เซนติเมตร สวมทับรัดให้แน่นหนาอีกครั้งหนึ่ง ปลายกรบที่เป็นเหล็กสำหรับไว้แทงปลาจะแหลมคมมาก

**วิธีใช้** ผู้ที่ออกไปหาแทงปลาจะจับที่มือถือ มักใช้กรบแทงปลาในบริเวณน้ำไหลลึกไม่เกินหัวเข่า วิธีการแทงปลาอาจปักกิ่งไม้วางห่าง ๆ บริเวณน้ำไหล หากปลาวายผ่านมาจะทำให้กิ่งไม้ ที่ปักไว้ไหว ๆ เป็นสัญญาณให้รู้ว่าปลาวายผ่านมาแล้วจะได้แทงปลาได้ถูก หรืออาจใช้แทงปลาที่หลบ อาศัยใต้ต้นวัชพืช



ในฤดูร้อน

กรมมักใช้กับการแทงปลาที่ตัวใหญ่ๆ เช่น ปลาควาย ปลาสวาย ปลากะโท ปลาเทโพ เป็นต้น หากจำพวกปลาตลก ปลาช่อน ค่อนข้างตัวเล็กกว่า มักจะใช้ฉมวกแทง



#### ผู้ให้ข้อมูล

๑. เคี่ยม บุญยังกองแก้ว, นาย อายุ ๖๗ ปี  
บ้านเลขที่ ๒๗ หมู่ ๒ ต.อรัญฉิม อ.เมือง จ.พิษณุโลก
๒. ชุบ มณีปัญญา, นาย อายุ ๖๐ ปี  
บ้านเลขที่ ๖๑ หมู่ ๒ ต.กลางดง อ.ทุ่งเสลี่ยม จ.สุโขทัย
๓. น้ำค้าง พงษ์เหล็ก, นาย อายุ ๖๕ ปี  
บ้านเลขที่ ๓/๑ หมู่ ๕ ต.ท่าช้าง อ.พรหมพิราม จ.พิษณุโลก
๔. เปย น้อยทิม, นาย อายุ ๖๘ ปี  
บ้านเลขที่ ๑๒ หมู่ ๖ ต.โดนด อ.ศรีมามา จ.สุโขทัย
๕. พวน จงปวงมูล, นาง อายุ ๖๘ ปี  
บ้านเลขที่ ๑๐/๒ ต.แม่ปะ อ.แม่สอด จ.ตาก



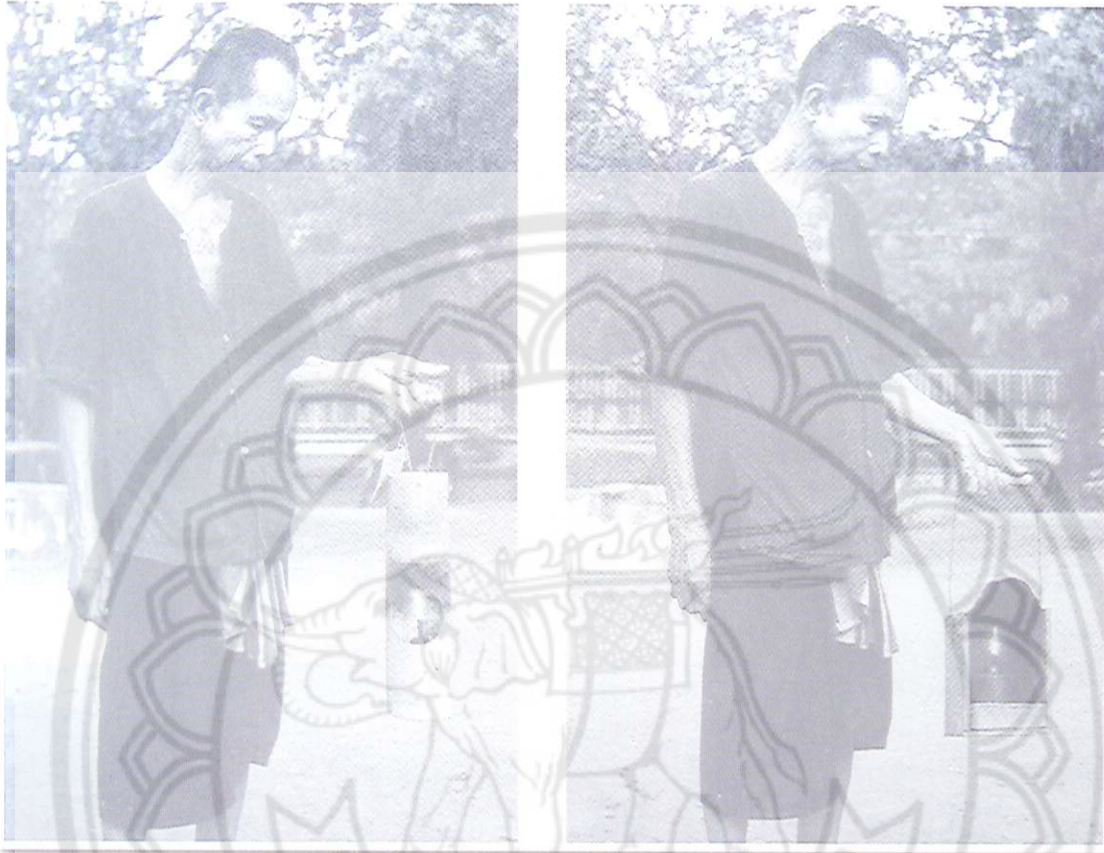
## กระจองงอง

**กระจองงอง** โพรงไต้หรือโพรงตะเกียง เป็นโครงไม้สำหรับป้องกันลมพัดไม่ให้ไฟดับ ในขณะที่ใช้ส่องทางเดิน

การที่ชาวบ้านเรียก "กระจองงอง" เพราะมีความเชื่อว่า ฝีประเภทหนึ่ง คือฝีกระจองงองชอบออกหากินตอนกลางคืน มีไฟส่องทางเป็นลำแสงขนาดใหญ่ ออกมาจากใต้คางมีรูปร่างคล้ายเป็นโพรงไม้ จึงคิดทำโพรงตะเกียงขึ้น และเรียกชื่อว่า "กระจองงอง"

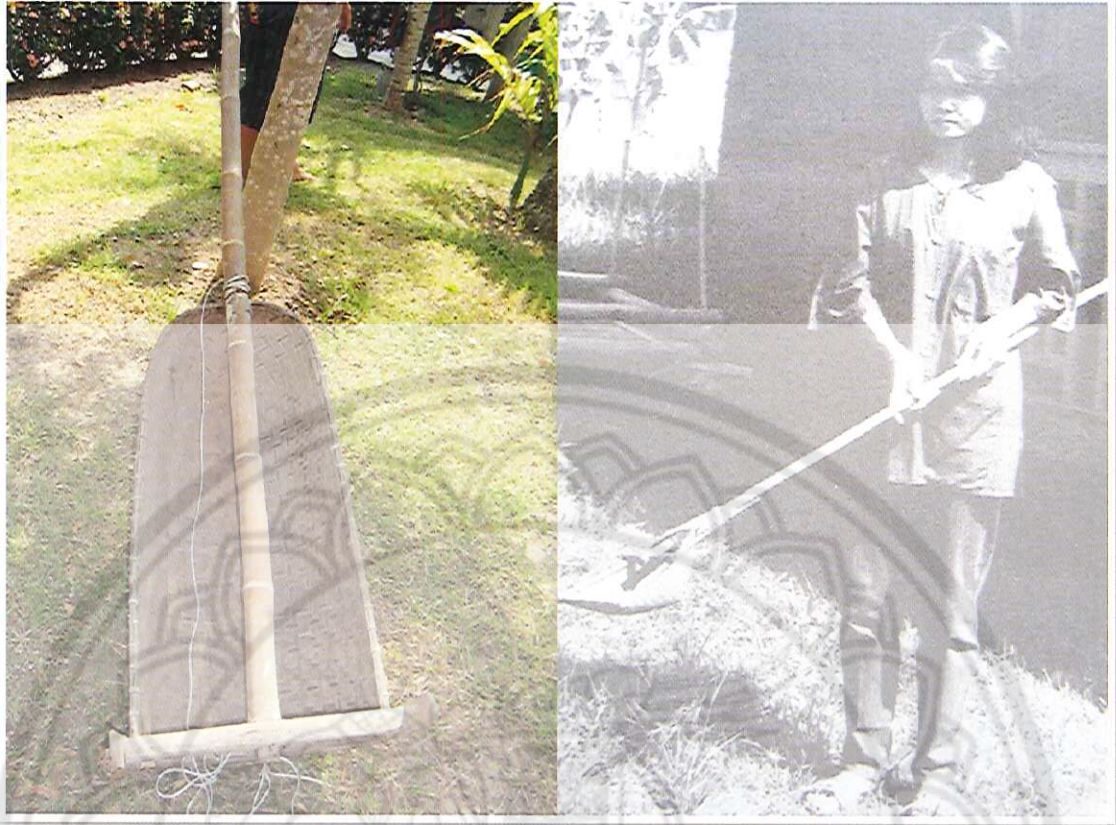
กระจองงองในระยะแรก ๆ อาจใช้ใบไม้ห่อป้องกันได้ ตะเกียง ต่อมาใช้กาบหมาก กาบกล้วยทำเป็นโครงบังลม จนกระทั่งใช้กระบอไม้ไผ่ ๑ ปล้อง ปาดด้านข้างเลี้ยวออกเล็กน้อยเพื่อวางไต้หรือตะเกียงได้ ใช้มือจับหัวด้านบน ต่อจากการใช้กระบอไม้ไผ่เป็นกระจองงองแล้ว มีการใช้แผ่นไม้เนื้อแข็งและไม้สัก ประดิษฐ์เป็นกลองสี่เหลี่ยมมีหลายรูปแบบ ใช้ตะปูดียัดสามารถกันน้ำฝนได้ด้วย ภายหลังมีการใช้สังกะสีมากขึ้น กระจองงองหรือโพรงตะเกียงจะใช้สังกะสีบัดกรีทำให้มีน้ำหนักเบา สามารถปิดป้องกันลม น้ำฝนได้ดีกว่ากระจองงองที่ทำด้วยกระบอไม้ไผ่และแผ่นไม้ เมื่อมีการใช้กระจกจึงนำมาเป็นฝาปิดเปิดกระจองงอง แผ่นฝนตกลงมแรงก็ส่องทางเห็นได้สะดวก

การใช้กระจองงองหรือโพรงตะเกียงค่อย ๆ หายไปทุกขณะ บางหมู่บ้านยังมีการใช้ตะเกียงเพราะไฟฟ้ายังไม่มีและพอจะเห็นโพรงไม้ดังกล่าวอยู่บ้างแต่สำหรับหมู่บ้านที่มีความเจริญการคมนาคมสะดวกสบายมีไฟฟ้าใช้แล้ว ก้อนไต้ ตะเกียงน้ำมัน ตะเกียงพายุ จึงหายสาบสูญไปจากหมู่บ้านโพรงตะเกียง ซึ่งชาวบ้านประดิษฐ์ประดอยเป็นรูปร่างแปลก ๆ สวยงาม ก็พลอยหายไปพร้อมกับความเจริญที่เข้ามาสู่หมู่บ้านนั้น



#### ผู้ให้ข้อมูล

๑. คำ ใจทาวงค์, นาย อายุ ๖๐ ปี  
บ้านเลขที่ ๑๕/๑ หมู่ ๒ ต.กลางดง อ.ทุ่งเสลี่ยม จ.สุโขทัย
๒. พริ้ง บำรุง, นาย อายุ ๘๒ ปี  
บ้านเลขที่ ๑๒๓ ต.วัดจันทร์ อ.เมือง จ.พิษณุโลก
๓. พา บุรุษชาติ, นาง อายุ ๖๖ ปี  
บ้านเลขที่ ๑๓๗ หมู่ ๗ ต.สามแยก อ.วิเชียรบุรี จ.เพชรบูรณ์
๔. สุกเมศ บุญเกิด, นาย อายุ ๖๒ ปี  
บ้านเลขที่ ๘๒ หมู่ ๔ ต.มะขามสูง อ.เมือง จ.พิษณุโลก
๕. ไสว อ่ำปสี, นาย อายุ ๖๗ ปี  
บ้านเลขที่ ๒๑ หมู่ ๕ ต.บ้านกล้วย อ.เมือง จ.สุโขทัย



## กระชอนรดน้ำ

กระชอนรดน้ำ เป็นภาชนะสานด้วยตอก ใช้สำหรับตักน้ำรดต้นหอมหรือพืชผักอื่น ๆ ที่ปลูกยกร่อง บางทีเรียกว่า "ชงโลงรดน้ำหอม"

ในเขตหัวเมืองฝ่ายเหนือ ซึ่งมีจังหวัดพิษณุโลก จังหวัดพิจิตร จังหวัดสุโขทัย จังหวัดตาก จังหวัดกำแพงเพชร จังหวัดเพชรบูรณ์ จังหวัดนครสวรรค์ จังหวัดอุทัยธานี และจังหวัดอุตรดิตถ์ ประชากรส่วนใหญ่มีอาชีพทำนาเป็นหลัก ช่วงเวลาว่างอาจปลูกพืชประเภทหอม กระเทียม ผักกาด ผักคะน้า มะเขือเทศ แตงกวา เป็นต้น การปลูกดังกล่าวเพียงใช้ประกอบอาหารกินในครัวเรือน หากมีเหลือบ้างก็จะนำไปแลกเปลี่ยนสิ่งของต่าง ๆ หรือไปขายที่ตลาด การปลูกต้นหอมเป็นอาชีพหนึ่ง ซึ่งสำคัญของชาวอำเภอลับแล จังหวัดอุตรดิตถ์ ขณะนี้สามารถทำรายได้ปีละประมาณ ๑๐ กว่าล้านบาท ชาวบ้านสมัยก่อนเมื่อปลูกต้นหอมแล้วจะใช้กระชอนรดน้ำตักกวดรดต้นหอม จนกระทั่งหัวหอมโต จึงหยุดรดน้ำ

กระชอนรดน้ำมีรูปร่างคล้ายชงโลง แต่ขนาดเล็กกว่ามาก สานที่ตักน้ำด้วยตอกไม้ไผ่ เว้าลึกลงไป มีมุมเป็นสามเหลี่ยม สานตอกด้วยลายสองหรือลายซัดก็ได้ ใช้ซีกไม้ไผ่เป็นขอบถักหวาย รัดให้แน่นซึ่งชาวบ้านเรียก "หัวแมลงวัน" ขอบกระชอนด้านบนสานตอกหักเป็นมุมสามเหลี่ยมผูกมัดกับด้ามไม้ไผ่ กระชอนส่วนใหญ่กว้างประมาณ ๒๐ เซนติเมตร ยาวประมาณ ๓๐ เซนติเมตร ตัดไม้ไผ่ลำเล็ก ๆ หรือไม้เลียง ไม้รวก ยาวประมาณ ๒ เมตร เหลาให้เรียบทำเป็นด้าม ใช้เส้นหวายผ่าซีกสอดร้อยยึดด้ามไม้ไผ่ จนแน่น กระชอนรดน้ำไม่ต้องยาชันแต่อย่างใด เวลาใช้จะจับด้ามโดยให้ปากกระชอนตักน้ำรดในแต่ละแถว

กระชอนรดน้ำ ยังมีการใช้กันที่อำเภอลับแล จังหวัดอุตรดิตถ์อยู่บ้าง แต่ขณะนี้เริ่มลดน้อยลงไปเรื่อยๆ เพราะการปลูกพืชผัก และต้นหอมของชาวลับแลจะใช้เครื่องสูบน้ำต่อสายยาง ยาวๆ มีหัวฉีดรดน้ำเป็นฝอย สะดวกสบายกว่าการใช้กระชอนรดน้ำในสมัยก่อนมาก



#### ผู้ให้ข้อมูล

๑. กุหลาบ ปลั่งเปลือง, นาง อายุ ๖๐ ปี  
บ้านเลขที่ ๙๙ หมู่ ๒ ต.ชัยชุมพล อ.ลับแล จ.อุตรดิตถ์
๒. ทม พรหมสุวรรณ, นาย อายุ ๖๓ ปี  
บ้านเลขที่ ๑๔๑/๑ ต.ชัยชุมพล อ.ลับแล จ.อุตรดิตถ์
๓. น้อย ตันดิรัฐ, นาง อายุ ๖๓ ปี  
บ้านเลขที่ ๑๓๔ ถ.ราษฎร์บำรุง ต.ศรีพนมมาศ อ.ลับแล จ.อุตรดิตถ์
๔. แสน ใจบุญ, นาย อายุ ๗๔ ปี  
บ้านเลขที่ ๒๙ หมู่ ๔ ต.แม่สลิด อ.บ้านตาก จ.ตาก
๕. อินทร์ สิงห์หอม, นาย อายุ ๗๕ ปี  
บ้านเลขที่ ๓๗ หมู่ ๓ ต.คณที อ.เมือง จ.กำแพงเพชร



## กระต่ายขูดมะพร้าว

กระต่ายขูดมะพร้าว บางพื้นบ้านเรียกว่า กระต่ายขูด หรือเหล็กขูดก็มี ใช้เป็นเครื่องมือสำหรับขูดมะพร้าวที่ยังไม่ได้กะเทาะเปลือกออก

การเรียกชื่อกระต่ายขูดมะพร้าวอาจเนื่องมาจาก พื้นที่ใช้ขูดเนื้อมะพร้าวมีลักษณะเป็นซี่ยาวเหมือนฟันกระต่าย ประกอบกับการทำโครงไม้ซึ่งใช้เสียบฟันขูด และนั่งเวลาขูดมะพร้าว มักทำเป็นตัวกระต่ายมากกว่าสัตว์ประเภทอื่น ๆ แม้ว่าจะมีการประดิษฐ์ประดิษฐ์โครงไม้เป็นตัวแมว สุนัข นก หนู ลิงห์ เต่า ตะกวดก็ตาม ชาวบ้านจะเรียกรวมว่า "กระต่ายขูดมะพร้าว"

ผู้สูงอายุเล่าว่า เดิมทีเดียวการขูดเนื้อมะพร้าวคั้นกะทิ จะใช้ช้อนทำจากกะลามะพร้าวขูด ให้เป็นฝอย ต่อมาทำฟันซี่โดยรอบ บางแห่งใช้ซี่ไม้ไผ่บากรอยเป็นซี่สำหรับขูดมะพร้าว จนกระทั่งเมื่อมีการใช้เหล็กมาทำของใช้ในครัวเรือน จึงได้ดีเหล็กแผ่นบาง ๆ ตัดรูปโค้งมน ใช้ตะไบถู ทำซี่ละเอียดปลายเหล็กคมเรียกว่า "ฟันกระต่าย" นำส่วนเหล็กขูดฟันกระต่ายนี้ไปประกบหรือเข้าเดียวกับตัวรูปสัตว์ที่เตรียมไว้

วิธีการขูดมะพร้าวของชาวบ้านจะขูดเบา ๆ ไม่กดแรงเกินไป เพราะจะทำให้คั้นกะทิยาก หากขูดเบา ๆ แล้วเนื้อมะพร้าวจะเป็นฝอยละเอียด คั้นน้ำกะทิง่ายและได้ปริมาณมากกว่าด้วย ปกติการขูดมะพร้าวใช้ปรุงอาหารเฉพาะครอบครัวต้องขูดในระหว่างเตรียมอาหารขณะนั้น ไม่นิยมขูดเนื้อมะพร้าวไว้ล่วงหน้าาน ๆ เพราะจะทำให้เนื้อมะพร้าวเหม็นบูด ถ้ามีการทำบุญเลี้ยงพระ งานบวช งานแต่งงาน หรืองานศพ ชาวบ้านซึ่งอยู่ใกล้ชิดติดกันจะมาช่วยขูดมะพร้าวไว้จำนวนมาก เมื่อใช้ปรุงอะไรก็จะหยิบใช้ได้ทันที อาหารคาวหวานอร่อยหรือไม่ขึ้นอยู่กับกะทิมะพร้าวด้วย หากมีกะทิมันหรือที่เรียกว่า "แก่งกะทิ"

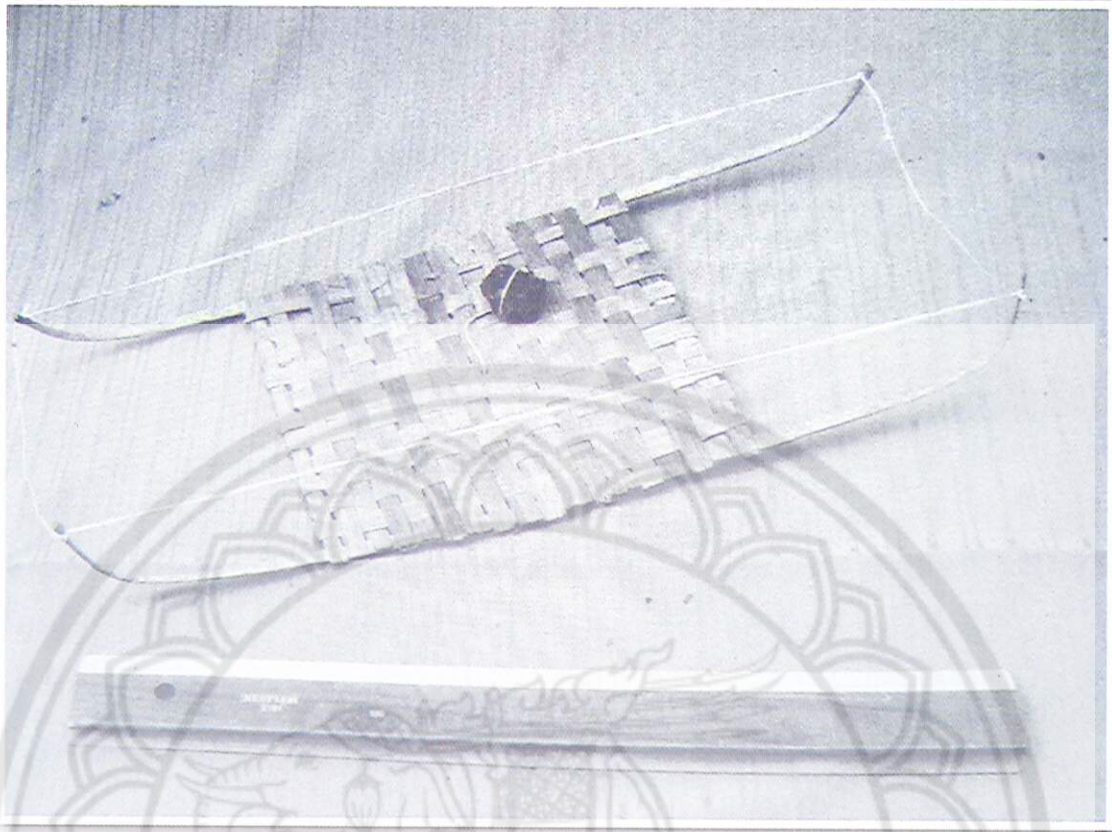
คือ คั้นกะทิปรุงอาหารให้มาก ๆ ชาวบ้านจะชอบเพราะมีรสดีนั่นเอง

การขูดมะพร้าวโดยใช้กระท้ายขูดนับวันจะน้อยลง เพราะมีเครื่องมือขูดมะพร้าวชนิดใช้มือหมุน และแรงเครื่องยนต์เข้ามาแทนที่ ส่วนชาวบ้านก็ไม่ค่อยทำโครงไม้เป็นรูปสัตว์ชนิดอื่นอีก เพราะไม่มีเวลาประดิษฐ์ประดอย เพียงแต่ใช้เหล็กแผ่น ๆ ทำเป็นเหล็กขูด และมีขาตั้งพื้นเชื่อมติดเป็นแผ่นเดียวกันเท่านั้น



#### ผู้ให้ข้อมูล

๑. เชื้อ เตียรดาษ, นาย อายุ ๖๐ ปี  
บ้านเลขที่ ๕๓/๒ ต.ในเมือง อ.สวรรคโลก จ.สุโขทัย
๒. ทริพย์ พลมาก, นาง อายุ ๘๒ ปี  
บ้านเลขที่ ๔๙/๔ ต.ศรีสำนาลัย อ.ศรีสำนาลัย จ.สุโขทัย
๓. ละม่อม แสงงาม, นาง อายุ ๖๖ ปี  
บ้านเลขที่ ๒๓/๕ ต.ไผ่ตะล่อม อ.สวรรคโลก จ.สุโขทัย
๔. ลี ภูขาว, นาย อายุ ๖๘ ปี  
บ้านเลขที่ ๓๒ หมู่ ๒ ต.เนินกุ่ม อ.บางกระทุ่ม จ.พิษณุโลก
๕. เสริญ เก้าธัญการ, นาย อายุ ๖๕ ปี  
บ้านเลขที่ ๘๘ หมู่ ๗ ต.คณฑี อ.เมือง จ.กำแพงเพชร

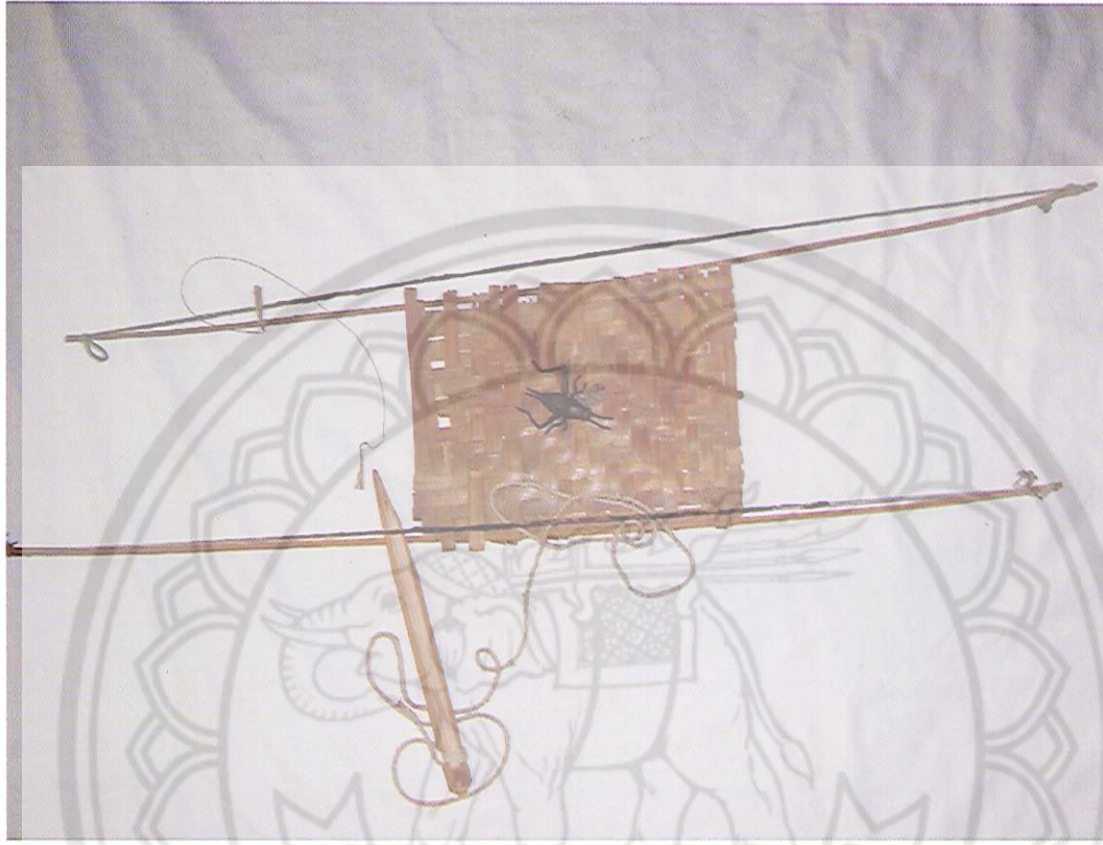


## กระเตาะ

**กระเตาะ** เป็นเครื่องมือสำหรับดักนก ในปัจจุบันไม่มีการใช้กระเตาะอีกแล้ว กระเตาะจะสานด้วยตอกไม้ไผ่ที่เหลาบาง ๆ มีโครงไม้ไผ่เหลาให้ด้านปลายทั้ง ๒ ด้านเรียวยาวอ่อนเหมือนคันเบ็ด ไม้ทั้ง ๒ อันนี้ควั่นหัวที่ปลาย เพื่อใช้สำหรับผูกเส้นเชือกไม่ให้หลุดได้ง่าย เส้นเชือกจะผูกไม้ ๒ อัน ให้โค้งงอ ใช้ตอกไม้ไผ่สานเป็นลายขัดโดยสานยึดโครงไม้ทั้ง ๒ กระเตาะที่สานเสร็จแล้วจะมีลักษณะเป็นสี่เหลี่ยมผืนผ้า มีความกว้าง ๑๕-๒๐ เซนติเมตร ยาว ๒๕-๓๐ เซนติเมตร กึ่งกลางกระเตาะเจาะรูเล็กเพื่อร้อยเชือกไว้สำหรับผูกจิ้งหรีด ลูกหนู และลูกกบ เป็นต้น เส้นเชือก ที่มัดโครงไม้ทั้ง ๒ ด้าน จะมีระยะห่างเท่า ๆ กับปีกนก เส้นเชือกจะทาด้วยดั่งที่เหนียวเกือบตลอดเส้นเชือก การทำดั่งจะทำจากยางต้นโพ ยางไทร ยางช่อย ยางมะเดื่อ หรือยางจากต้นเลียบ ผลสมน้ำมันยางลงไปในการบ่มเคียวไฟให้ร้อนจนเหนียว ทาดั่งที่ยังเหลว ๆ อยู่กับเส้นเชือกให้ทั่ว ตลอดเส้น ปีกหรือขนนกไปติดจะไม่หลุด นกยั้งดินจะทำให้ชนติดตั้งมากขึ้น

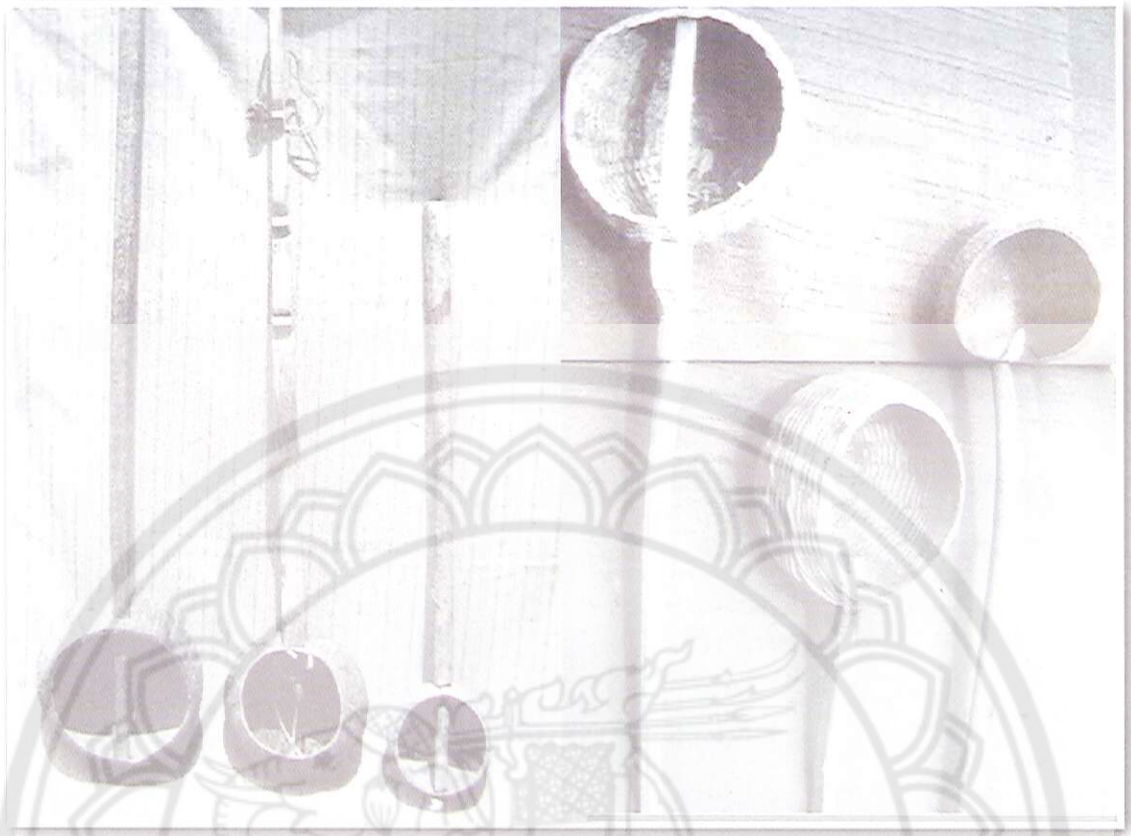
การใช้กระเตาะจะหาพวกจิ้งหรีด ลูกกบ ลูกหนู ฯลฯ ใส่ไปในกระบอกเก็บเหยื่อวางกระเตาะดักนก ในกลางทุ่งนา กลางไร่ ใช้เชือกยึดกระเตาะไว้ในเวลาติดนก จะได้ไม่พากระเตาะ ไปไกล ๆ มัดเหยื่อล่อไว้ที่ส่วนกึ่งกลางของกระเตาะ เมื่อนกบินผ่านมาเห็นลูกหนู หรือจิ้งหรีดที่ล่อไว้เป็นเหยื่อก็จะบินโฉบมาจิกเหยื่อล่อนั้น ปีกนกที่กางในเวลาร่อนลงมาที่กระเตาะเพื่อมาจิกเหยื่อล่อจะถูกดั่งที่ทาเส้นเชือกไว้ ขนนกจะติดบินไปไหนไม่ได้ กระเตาะมักใช้สำหรับดักนกตะขาบ นกกระเต็น และนกที่กินแมลงชนิดต่าง ๆ





#### ผู้ให้ข้อมูล

๑. กล่อม นุชมี, นาย อายุ ๖๖ ปี  
บ้านเลขที่ ๒๕ หมู่ ๑ ต.โคกสลุด อ.บางระกำ จ.พิษณุโลก
๒. ละออ ไกรแสง, นาง อายุ ๔๗ ปี  
บ้านเลขที่ ๙๔ หมู่ ๓ ต.ดอนทอง อ.เมือง จ.พิษณุโลก
๓. สวรรค์ บุญคง, นาง อายุ ๖๒ ปี  
บ้านเลขที่ ๓ หมู่ ๑๐ ต.นครป่าหมาก อ.บางกระทุ่ม จ.พิษณุโลก
๔. แสน ใจบุญ, นาย อายุ ๗๔ ปี  
บ้านเลขที่ ๒๙ หมู่ ๔ ต.แม่สลิด อ.บ้านตาก จ.ตาก
๕. อินทร์ สิงห์หอม, นาย อายุ ๗๕ ปี  
บ้านเลขที่ ๓๗ หมู่ ๓ ต.คณฑี อ.เมือง จ.กำแพงเพชร



## กระบวย

**กระบวย** เป็นภาชนะตักน้ำทำด้วยกะลามะพร้าวมีด้ามถือในสมัยก่อนตามหน้าบ้านของชาวชนบท มักจะตั้งชুম็องน้ำหรือเรียก็องน้ำเย็น ใครเดินผ่านเหน็ดเหนื่อยเมื่อยลักระบายหิวก็จะแวะดื่มน้ำ แม้ขึ้นไปเยี่ยมเยียนบนบ้านเรือนเจ้าของบ้านก็จะรีบตักน้ำมาต้อนรับแขกเป็นอันดับแรก เพราะเดินทางเหนื่อยมาไม่มีอะไรดีไปกว่าการได้ดื่มน้ำแก้ความกระหาย การตั้งชুম็องน้ำหน้าบ้าน เป็นการแสดงถึงความมีน้ำใจของชาวชนบทอย่างหนึ่ง และการใช้ภาชนะตักน้ำดื่มน้ำวางคู่กับ็องน้ำจะใช้กระบวยกะลามะพร้าวเป็นส่วนใหญ่ เพราะกะลามะพร้าวเป็นวัสดุที่หาง่ายในหมู่บ้านอีกทั้งหายไปก็ไม่เสียดายอะไร

การใช้กระบวยตักน้ำคงพัฒนามาจากการดื่มน้ำแบบดั้งเดิม คือ การใช้มือวกน้ำดื่ม ใช้ใบไม้บางชนิดห่อตักน้ำ จวบจนมีการใช้เปลือกผลไม้ เช่น กะลามะพร้าวตักน้ำถ้าจะให้ดูมีคุณค่ามากขึ้นก็นำมาตกแต่งประดิษฐ์ประดอยกะลามะพร้าวและด้ามจับเป็นลวดลาย รูปคน รูปสัตว์ต่าง ๆ หรืออาจมีการลงรักทาสชาดปิดทอง จนดูเป็นงานศิลปหัตถกรรมที่มีคุณค่ามากทีเดียว

กระบวยใช้กันหลายลักษณะ เช่น กระบวยตักน้ำดื่ม กระบวยตักน้ำรดต้นยาสูบ กระบวยตักน้ำล้างเท้า กระบวยตักต้มแกง เป็นต้น

กระบวยตักน้ำดื่ม จะเลือกกะลามะพร้าวขนาดพอเหมาะไม่เล็กหรือใหญ่เกินไป มีรูปร่างค่อนข้างกลมแบน ใช้กะลามะพร้าวแก้จัดผ่าผ่ากลาตอนไปข้างบน เพราะจะได้บรรจุน้ำได้มาก ชัดผิวเวลาให้เป็นเงา ทำด้ามไม้จับยาวประมาณ ๓๐ เซนติเมตร ตกแต่งเป็นลวดลาย หรือรูปสัตว์ที่แตกต่างกันไป โคนด้ามไม้จับทำเดือยฝังเข้าไปในรูกะลามะพร้าวให้แน่น กระบวยตักน้ำดื่มอาจดัดแปลงเป็นกระบวยตักแกงหรือ

แทนที่จะใช้กะลา ก็ใช้ดอกसानเป็นรูปกระบวยทาชันไว้ต้มน้ำดื่ม

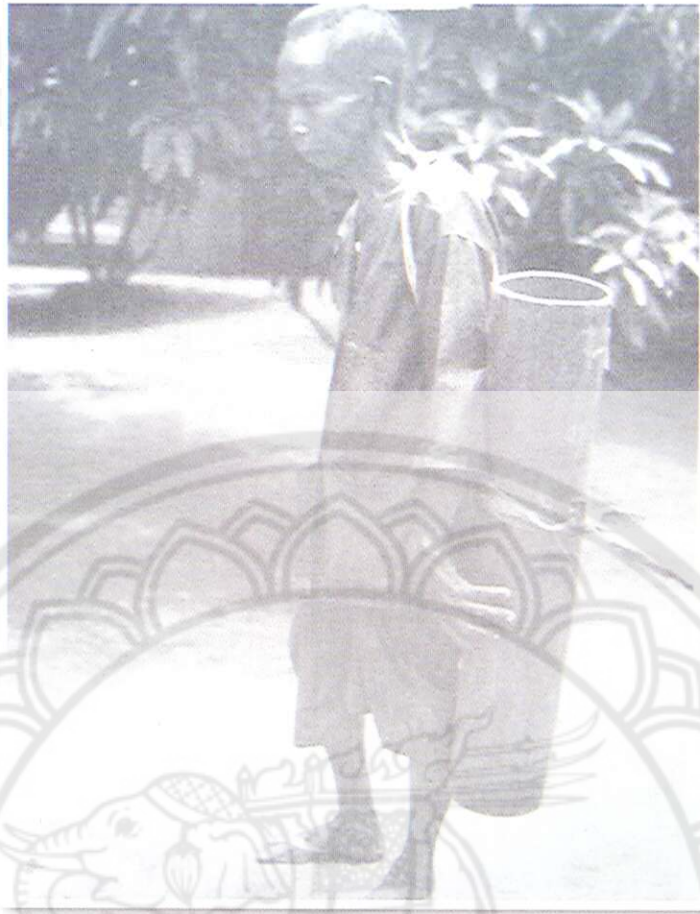
**กระบวยตักน้ำรดต้นยาสูบ** ใช้กระบวยประเภทนี้คู่กับครุ เพื่อตักน้ำรดต้นยาสูบขณะต้น ยังเล็กอยู่ กระบวยตักน้ำรดต้นยาสูบ จะเลือกกะลามะพร้าวใบใหญ่แก่จัด จะได้ตักน้ำได้มาก มีวิธีการทำเช่นเดียวกับ กระบวยตักน้ำดื่ม แต่แตกต่างกันที่ความประณีต และตรงตามจับกระบวย ซึ่งกระบวยรดน้ำต้นยาสูบ จะใช้ไม้สักใสหรือเหลาเป็นท่อนกลมยาวประมาณ ๑ เมตร ปลายมือจับเลี่ยมปลายแหลมคมสำหรับปักดินไว้เป็นแนวว่ารดน้ำต้นยาสูบไปถึงที่ใดแล้ว กระบวยตักน้ำรดต้นยาสูบสามารถดัดแปลงหรือนำมาใช้เป็น กระบวยสำหรับตักน้ำล้างเท้า

กระบวยในระยะหลังมักทำเป็นสังกะสี อะลูมิเนียม ทองเหลือง และพลาสติก ใช้เป็นภาชนะตัก สิ่งของที่เป็นของเหลวต่าง ๆ ได้สารพัดประโยชน์



#### ผู้ให้ข้อมูล

๑. ชูบ มณีปัญญา, นาย อายุ ๖๕ ปี  
บ้านเลขที่ ๖๑ หมู่ ๒ ต.กลางดง อ.ทุ่งเสลี่ยม จ.สุโขทัย
๒. ดำ ยอดกระโทม, นาง อายุ ๖๓ ปี  
บ้านเลขที่ ๒๔ หมู่ ๑๐ ต.บ้านหนองกะท้าว อ.นครไทย จ.พิษณุโลก
๓. ทับทิม บุญเจริญ, นาง อายุ ๖๐ ปี  
บ้านเลขที่ ๓๖ หมู่ ๖ ต.พรานกระต่าย อ.พรานกระต่าย  
จ.กำแพงเพชร
๔. เรียน ขาวเหลือง, นาง อายุ ๗๐ ปี  
บ้านเลขที่ ๓๕๐ หมู่ ๒ ต.วังทอง อ.วังทอง จ.พิษณุโลก
๕. หวาย เจริญวงศ์, นาย อายุ ๖๙ ปี  
บ้านเลขที่ ๔๐ หมู่ ๗ ต.น้ำหมัน อ.ท่าปลา จ.อุตรดิตถ์



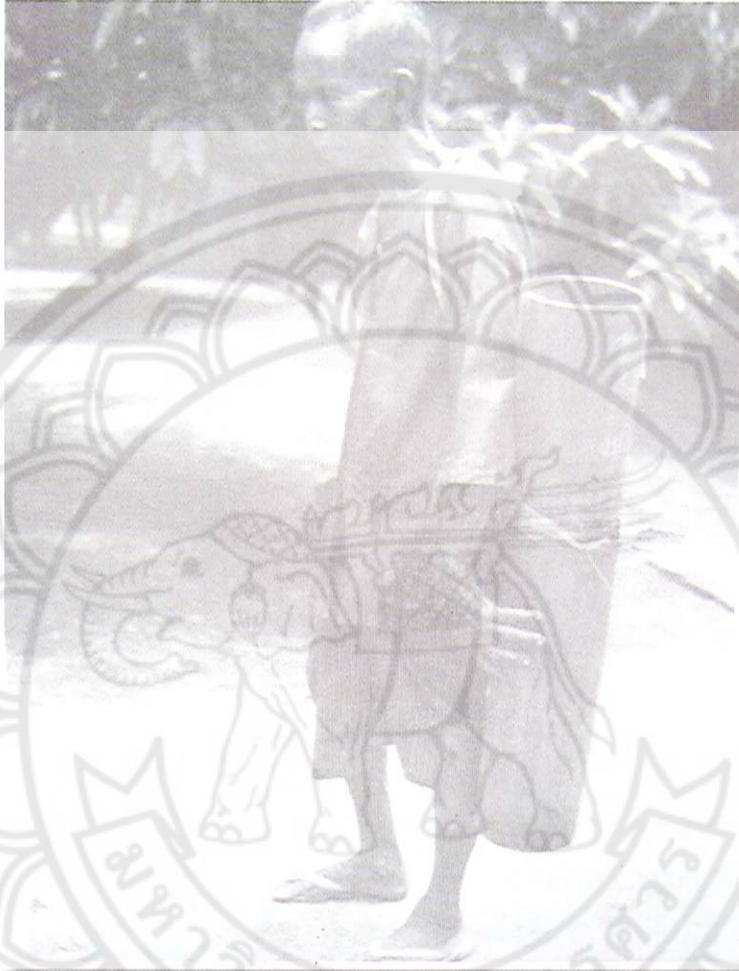
## กระบอกรน้ำ

ศรัทธาธรรม ของใช้พื้นบ้านไทยในอดีต

กระบอกรน้ำ มีชื่อเรียกแตกต่างกันในแต่ละท้องถิ่น เช่น น้ำบอกร น้ำคอก กรบพ้อ หรือกระบอกรตักน้ำ เป็นต้น กระบอกรน้ำใช้ใส่น้ำดื่ม น้ำใช้ เมื่อเดินทางไปไกล ๆ

การใช้กระบอกรน้ำคงใช้กันมานานแล้ว และคาดว่าคงคิดทำขึ้นก่อนการสานชะลอมตักน้ำของพระร่วงซึ่งหมายถึงครุฑนั่นเอง การเลือกลำไม้ไผ่มาทำกระบอกรน้ำ ต้องเลือกลำไม้ไผ่แก่จัด ลำโต ปล้องยาว ชาวบ้านมักใช้ไม้ไผ่สีสุก ไม้ไผ่ป่า ไม้ไผ่ตง และไม้ไผ่ทก ตัดลำไม้ไผ่ส่วนที่ทำเป็นกระบอกร ยาวประมาณ ๑ เมตร ใช้เลื่อยหรือมีดตัดกันกระบอกรให้เหลือข้อไว้ เพื่อใส่น้ำไม่ให้รั่ว ทางปลายปากกระบอกรจะตัดให้เลยข้อมาเกือบครึ่งปล้อง ปากปลายกระบอกรเป็นรูปมน ๆ ใช้ยกดื่มหรือเทใส่ภาชนะรองรับได้สะดวกยิ่งขึ้น ข้อปล้องกระบอกรภายในใช้ท่อนไม้ เหล็ก ด้ามมีด หรือสิ่งทะลุข้อปล้องออกให้หมด เหลือเฉพาะส่วนกันและปลายปากกระบอกร ซึ่งเจาะรูเล็ก ๆ ไว้ รูเจาะนี้จะใช้ท่อนไม้หรือใบไม้จุกปิดไว้เพื่อกันน้ำไม่กระฉอกและหกได้ บางทีชาวบ้านเหลาผิวกระบอกรด้านนอกออก เพราะทำให้กระบอกรน้ำเบาลง รวมทั้งมีสีขาวสวยงาม เจาะรูปากกระบอกรและกันกระบอกรเพื่อใช้ร้อยเชือกแขวนสะพานระหว่างเดินทาง ปกติชาวบ้านจะใช้กระบอกรน้ำในเวลาไปทำนา ทำไร่ ตัดพิน เลี้ยงสัตว์หรือตอนที่ใช้เกวียนไปลากไม้ในป่า ทำที่อยู่อาศัย การเดินทางดังกล่าวต้องเตรียมน้ำจากบ้านไปด้วย หนทางข้างหน้าไม่แน่ว่าจะมีน้ำจากลำห้วย ลำคลอง หรือไม่ หากมีก็อาจดื่มไม่ได้เพราะน้ำสกปรก ชาวบ้านบางคนเชื่อว่าดื่มน้ำผิดสถานที่แล้วอาจปวดท้องได้ง่าย แต่บางคนเชื่อว่าธาตุตนแข็ง เมื่อผ่านลำห้วย ลำคลอง จึงใช้กระบอกรตักน้ำไม่ต้องเตรียมน้ำไปจากบ้านก็มี การไปตักน้ำข้างหน้าต้องมั่นใจว่ามีน้ำและใช้ดื่มได้ มิเช่นนั้นจะเข้าทำนองคำพังเพยว่า "ไม่เห็นน้ำตักกระบอกร ไม่เห็นกระบอกรโก่งหน้าไม้"

สมัยนี้การใช้กระบอกน้ำซึ่งทำจากไม้ไผ่ไม่ค่อยมีใช้แล้ว เพราะมีการใช้ถังพลาสติกแทนการใช้  
กระบอกน้ำ



**ผู้ให้ข้อมูล**

๑. เจียม พสม, นาย อายุ ๖๙ ปี  
บ้านเลขที่ ๙๒ หมู่ ๓ ต.แม่กาษา อ.แม่สอด จ.ตาก
๒. เฉลย เพือกเทศ, นาย อายุ ๖๔ ปี  
บ้านเลขที่ ๔๔ ถ.ประชาราษฎร์ อ.สวรรคโลก จ.สุโขทัย
๓. เทียน เงินคง, นาย อายุ ๗๗ ปี  
บ้านเลขที่ ๑๒ หมู่ ๑๕ ต.นครไทย อ.นครไทย จ.พิษณุโลก
๔. มงคล เอี่ยมมี, นาย อายุ ๗๓ ปี  
บ้านเลขที่ ๑๖๙ ถ.จรดวิถีถ่อง อ.เมือง จ.สุโขทัย
๕. สมบุญ ขำโชติ, นาย อายุ ๗๒ ปี  
บ้านเลขที่ ๑๑๙/๑ ต.ห้วยถั่วเหนือ อ.หนองบัว จ.นครสวรรค์



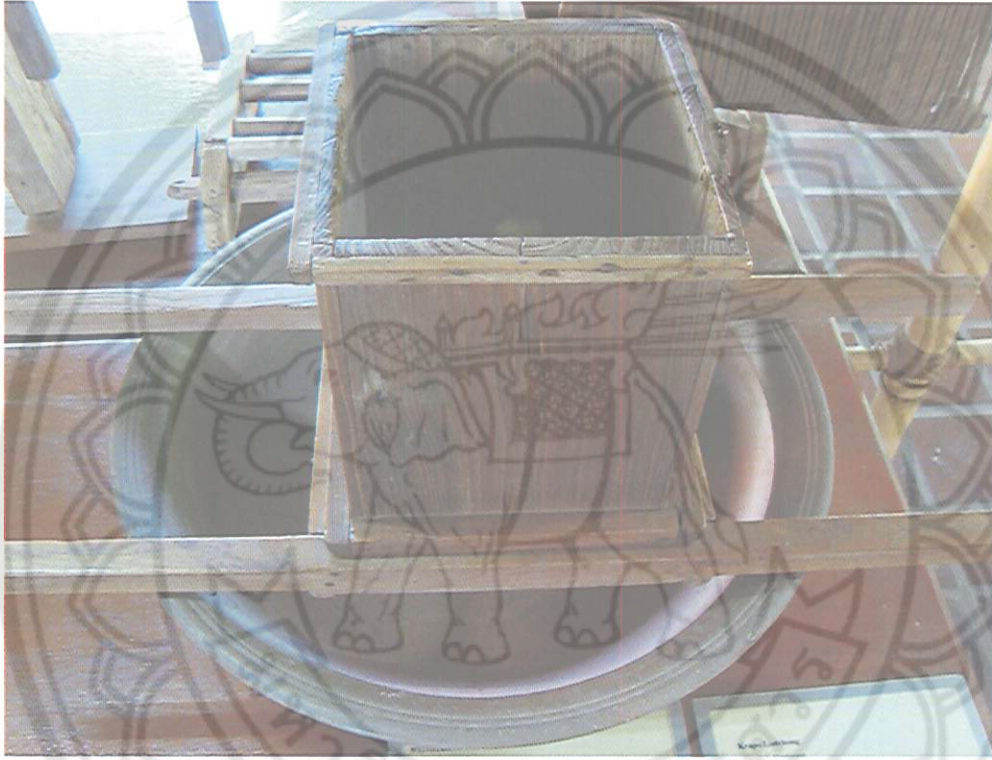
## กระโปะทำลอดช่อง

**กระโปะทำลอดช่อง** หรือบางที่เรียกว่ากระโปะเฉย ๆ เรียกกะลาลอดช่องก็มี กระโปะ ทำลอดช่อง เป็นของใช้ในครัวเรือนของชาวบ้านชนิดหนึ่ง สำหรับทำตัวขนมลอดช่อง กระโปะนั้นอาจทำมาจากวัสดุ ที่มีในแต่ละพื้นบ้านแตกต่างกันไป เช่น กะลามะพร้าว ไม้สักทำเป็นหลุมลึกเหมือนกะลา แล้วเจาะรูที่ก้น หรือทำเป็นกล่องไม้สี่เหลี่ยม เมื่อมีเทคโนโลยีก้าวหน้ามากขึ้น กระโปะได้พัฒนาทำด้วยสังกะสี หรือ อะลูมิเนียม เป็นต้น

หลักการทำกระโปะลอดช่องเหมือนการทำกระซอนคั้นกะทิมะพร้าวนั่นเอง แต่แตกต่างที่กระซอน มีรูรอบตัว เดิมทีเดียวการทำกระโปะลอดช่องทำมาจากกะลามะพร้าวที่แก่จัด เมื่อปอกมะพร้าวเอาเปลือก ออกหมดแล้ว ผ่ามะพร้าวค่อนไปส่วนบนเพราะต้องการใช้ส่วนก้นมะพร้าว นำกระโปะชุดเนื้อมะพร้าว ข้างในออกให้หมด แล้วนำมาขัดด้วยบุง และตะไบ หรือขัดด้วย กระดาษทราย โดยขัดภายในและภายนอก ให้เรียบเป็นเงา นำเหล็กที่เผาไฟไว้มาเจาะก้นกะลามะพร้าวให้เป็นรู การเจาะรูเจาะห่างกันเป็นระยะ ๆ จนทั่วส่วนที่เป็นก้นมะพร้าว จากนั้นเจาะรูด้านปากกะลามะพร้าวทั้ง ๒ ข้าง เพื่อทำมือจับโดยการใช้ไม้ สี่เหลี่ยมหรือกลม ๆ ๒ อัน นำมาประกบกับปากกะลาด้านข้าง แล้วใช้ลวดร้อยรูกะลาผูกมัดกับไม้ให้แน่น ไม้นี้ใช้จับและวางพาดกับ ปากหม้อ ซึ่งใช้ได้สะดวกยิ่งขึ้น ถัดจากการใช้กะลาก็เปลี่ยนเป็นใช้ ไม้แผ่นทำเป็นกระโปะหรือกล่องสี่เหลี่ยมมีก้นลึก เจาะรูมีฝาไม้กลอดช่อง อาจใช้คน ๒-๓ คน ช่วยกันทำ ตัวลอดช่อง

วิธีใช้ จะนำกระโปะทำลอดช่องไปวางที่ปากหม้อ หรือตั้งที่ต้มน้ำให้ร้อน เทแป้งลอดช่อง ที่เตรียมไว้ลงในกระโปะแล้วใช้ฝ่าไม้สำหรับบีบกดแป้ง ให้ลอดช่องที่เจาะไว้ให้เป็นเส้นตัวขนม แต่สั้นกว่าเส้นขนมจีน

ปัจจุบันกระโปะจะทำด้วยอะลูมิเนียม มีฝาปิดพร้อมสะดวกแก่การใช้มากกว่ากระโปะลอดช่องที่ทำด้วยกะลามะพร้าวหรือทำด้วยแผ่นไม้สัก



#### ผู้ให้ข้อมูล

๑. ชัน พรหมบัน, นาย อายุ ๗๙ ปี  
บ้านเลขที่ ๒๐๓/๑ หมู่ ๒ ถ.วิเชียรจางค์ อ.เมือง จ.สุโขทัย
๒. น้ำค้าง พงษ์เหล็ก, นาง อายุ ๖๕ ปี  
บ้านเลขที่ ๓/๑ หมู่ ๕ ต.ท่าช้าง อ.พรหมพิราม จ.พิษณุโลก
๓. ผดุง ทรัพย์ประสม, นาง อายุ ๖๐ ปี  
ร้านอาศนะ อ.พรานกระต่าย จ.กำแพงเพชร
๔. แว่น ทรัพย์ประสม, นาง อายุ ๘๐ ปี  
บ้านเลขที่ ๒๓๒/๑๑ ถ.ทิพย์เสนา อ.เมือง จ.พิษณุโลก
๕. สอน ทองคำ, นาย อายุ ๖๔ ปี  
บ้านเลขที่ ๕๐/๗ ต.หล่มเก่า อ.หล่มเก่า จ.เพชรบูรณ์



## กระแส

**กระแส** เป็นเครื่องมือสำหรับวิดน้ำชนิดหนึ่งสานด้วยตอกไม้ไผ่ ใช้คน ๒ คนยืนจับเส้นเชือก เหยียดวิดน้ำขึ้นมาใช้ในการเกษตรหรือวิดน้ำจับปลา ปกติชาวบ้านจะใช้ขงโลงวิดน้ำ ในบริเวณน้ำไม่ลึกนัก และต้องมีขาหยั่ง ๓ ขาตั้งไว้ เพื่อมัดห้อยตัวขงโลง จับตอกไม้ไผ่โยนให้ตัวขงโลงตักน้ำขึ้น การใช้ขงโลงคงไม่เหมาะกับน้ำลึก อีกทั้งการตั้งขาหยั่งจะลำบาก ชาวบ้านจึงคิดกระแสมาใช้สำหรับวิดน้ำในห้วงน้ำแคบ ๆ

กระแส สานด้วยตอกเหลาบาง ๆ สานเป็นลาย ๒ หรือลาย ๓ สานที่ส่วนกันก่อน กันกระแสจะเป็นมุมแฉลบสามเหลี่ยมมีปลายปากบานเหมือนกระบุง จุน้ำได้พอ ๆ กับครุ คันไม้ยึดกระแสใช้ไม้ไผ่เหลาเป็นโครงประกบกัน เพื่อใช้หัวกระแสได้อย่างทนทาน ไม้ไผ่ทำเป็นโครงมี ๔ แผ่นเข้าเดือยทั้ง ๔ มุม มีคันทายาวสูงประมาณ ๘๐ เซนติเมตร ตัวกระแสสูงไม่เกิน ๕๐ เซนติเมตร ใช้เส้นหวายเหลาบาง ๆ ถักร้อยตอกที่สานกระแสกับโครงไม้ยึดติดกัน จะได้มีความทนทานยิ่งขึ้น ปากกระแสสานบานกว้างออกมีลักษณะกลมใช้เรียวยาวไม้ไผ่โค้ง ทำเป็นวงขอบแล้วถักร้อยด้วย เส้นหวายกระแส เมื่อสานแล้วมักทาด้วยน้ำมันยางเพื่อป้องกันตัวมอด แต่ไม่ใช้ชันยากันน้ำรั่ว เพราะการวิดน้ำโคลนเลนจะเข้าไปอุดรูรั่ว แม้น้ำจะไหลออกจากกระแสก็ไม่มากนัก

การใช้กระแสวิดน้ำต้องใช้เส้นเชือกมัดโครงไม้กระแสด้านบนทั้ง ๒ ข้าง ผูกเชือกยาว ๆ และใช้เชือกมัดโครงไม้ด้านกันกระแส ๒ ข้างด้วย การวิดน้ำ ใช้คนยืนอยู่คนละฟากฝั่ง ไม่ต้องลงไปในน้ำ ถ้าวิดน้ำมาใช้ในการเพาะปลูกคนจะยืนในแนวทแยงแกว่งปากกระแสก็มตักน้ำขึ้นมา พร้อม ๆ กัน แล้วใช้มืออีกข้างหนึ่งจับเชือกมัดกันกระแสดัดขึ้นให้ปากกระแสคว่ำลง น้ำที่ตักมาจะเทออก หากวิดน้ำเพื่อจับปลา



ต้องใช้ดินเป็นทำนบขวางกั้นน้ำ การยึนวิดต้องยึนอยู่ในแนวเดียวกันทั้ง ๒ ฟาก การใช้กระแสน้ำตอ  
การใช้ไม่ต้องมีขาหยั่ง ไม่ต้องยึนแช่น้ำให้ปลิงเกาะดูดเลือด แต่ต้องใช้คน ๒ คน ช่วยกันวิดน้ำ ซึ่งหนัก  
แรงกว่าและวิดน้ำช้ากว่าขงโลง



#### ผู้ให้ข้อมูล

๑. นกแก้ว ศรศิริ, นาง อายุ ๖๖ ปี  
บ้านเลขที่ ๖๗ หมู่ ๓ ต.ชัยนาม อ.วังทอง จ.พิษณุโลก
๒. ไบ คงเจริญ, นาย อายุ ๖๒ ปี  
บ้านเลขที่ ๑๕๓ หมู่ ๒ ต.กำแพงดิน อ.สามง่าม จ.พิจิตร
๓. พิน สุกใส, นาย อายุ ๗๔ ปี  
บ้านเลขที่ ๑๑๐ หมู่ ๓ ต.คลองตาล อ.ศรีสำโรง จ.สุโขทัย
๔. สาด จินตนา, นาง อายุ ๗๔ ปี  
บ้านเลขที่ ๗๙ ต. คลองตาล อ. ศรีสำโรง จ. สุโขทัย
๕. อู๊ด ศรีสวัสดิ์มงคล, นาย อายุ ๖๐ ปี  
บ้านเลขที่ ๑๒๐/๑ หมู่ ๗ ต.วังนกแอ่น อ.วังทอง จ.พิษณุโลก



## ปลัก

ปลัก เป็นภาชนะรูปกระบอกทำด้วยกระบอกไม้ไผ่มีฝาปิด ใช้เก็บเอกสาร เงินทอง ของมีค่า และใช้เก็บอาหารต่าง ๆ

ในวรรณคดีเรื่อง มหาเวสสันดร ตอนกัณฑ์ชูชก ซึ่งเจ้าพระยาพระคลัง (หน) ประพันธ์ ตอนหนึ่งว่า "ได้ยินเสียงกรูกกริก ๆ ก็ทักถามว่า อะไรรนะพระเจ้าข้า ตะแบกก็กลับปลักพริกปลักงาวว่าใส่สารตราพระราชสีห์ เจตบุตรก็ยินดียกขึ้นทูนหัว"

และในเรื่องเสภาขุนช้างขุนแผน ตอนกรมการริบสมบัติขุนไกร กล่าวถึงการใช้ปลักว่า

เงินตราห้าพันนั้นใส่ปลัก  
กำปั้นเครื่องเงินทองนั้นสองใบ

สอดใส่ด้วยถักตีตราใหญ่  
ลั่นกุญแจขนไปประทุกข้าง

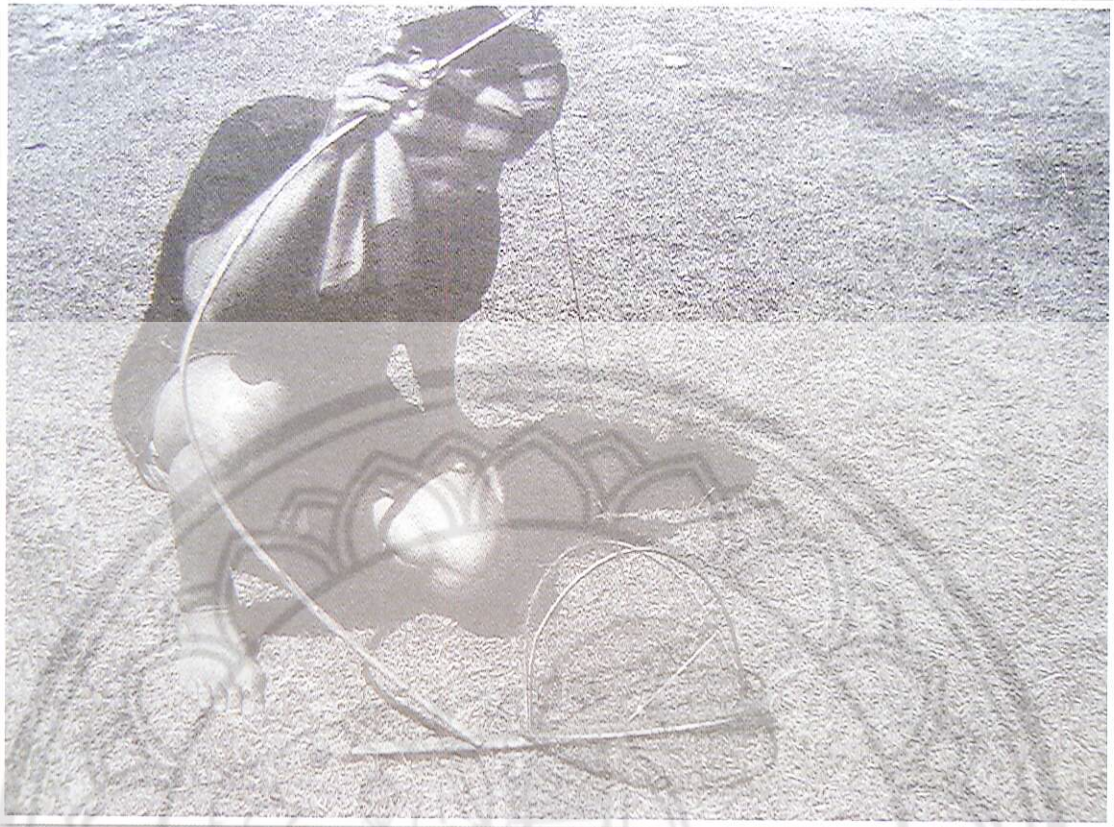
ปลักชนิดทำด้วยกระบอกไม้ไผ่คงทำมาก่อนการใช้ตอกจักสาน การเลือกลำไม้ไผ่ต้องเลือกปล้องตรง ขนาดของลำแล้วแต่ความต้องการนำไปใช้ ตัดไม้ไผ่มา ๑ ปล้อง ให้เหลือข้อหัวหรือ ข้อท้ายไว้ควั่นส่วนปากกระบอกเข้าลึกไปในเนื้อไม้กึ่งหนึ่ง ให้กระบอกไม้ไผ่ที่ทำเป็นฝาปิดสวมได้

ชาวบ้านใช้ปลักสำหรับใส่เงินทองที่ดิน ตัววัว ตัวควาย ใบทะเบียนบ้าน เงินทองของมีค่า ใส่ไว้ในปลักเสมอ เพราะเป็นการป้องกันแมลงสาบ หนู ปลวก มาแทะกัดกินทำให้สิ่งของเสียหายได้ ปลักยังใช้ใส่น้ำพริก อาหารแห้งใส่ไปกินตามกลางไร่กลางนาอีกด้วย



ผู้ให้ข้อมูล

๑. กลิง บัวบังซัง, นาย อายุ ๖๐ ปี  
บ้านเลขที่ ๑๒๙ หมู่ ๒ ต.ไผ่ล้อม อ.ลับแล จ.อุตรดิตถ์
๒. จันทรแดง เสนานุช, นาง อายุ ๗๕ ปี  
บ้านเลขที่ ๕๔ หมู่ ๔ ต.ดินทอง อ.วังทอง จ.พิษณุโลก
๓. ปัญญา จันทรกระจ่าง, นาย อายุ ๖๐ ปี  
บ้านเลขที่ ๑๖ หมู่ ๔ ต.เนินปอ อ.สามง่าม จ.พิจิตร
๔. ปาน มาลัมซ่า, นาย อายุ ๗๕ ปี  
บ้านเลขที่ ๕๙/๓ ถ.สหราช อ.เมือง จ.สุโขทัย
๕. เยื่อน คลังน้ำคู้, นาง อายุ ๗๕ ปี  
บ้านเลขที่ ๕๔ หมู่ ๑ ต.วังน้ำคู้ อ.เมือง จ.พิษณุโลก



## ก้อม

**ก้อม** เป็นเครื่องดักนกชนิดหนึ่ง ใช้ไม้ไผ่เป็นคันแร้ว มีตาข่ายสำหรับคลุม นกบินหนีออกไปไหนไม่ได้ ลักษณะรูปร่างเรียวยาว ไม้ซึ่งอ่อนโค้งงอตัวเอง ชาวบ้านจึงเรียกชื่อเครื่องดักนกชนิดนี้ว่า "ก้อม" เพราะมีความหมายว่าอ่อนโค้งหรือค่อมเตี้ยลง

ก้อมใช้ดักนกเกือบทุกชนิด โดยใช้ตาข่ายผูกติดเรียวยาวไม้หลากหลาย ๒ เรียว แต่ละเรียว มีความยาวประมาณ ๕๐ เซนติเมตร ดึงเรียวยาวไม้ให้โค้งเป็นวง ปลายไม้มัดติดกับไม้โค้งอีกวงหนึ่ง มีขนาดเท่ากัน ทำไม้ยึดเป็นเดียวกับฐานไม้แผ่นบาง ๆ เรียวไม้ ๒ วงที่ผูกตาข่ายไว้ บางที่ชาวบ้านเรียกว่า ปีกผีเสื้อซึ่งขยับปีกได้ เพราะมีเชือกผูกกับคันแร้ว ใช้ไม้ไผ่เหลาคันแร้วให้ติดผิวยาวประมาณ ๑-๒ เมตร โคนคันแร้วเลี่ยมแหลมเข้าเดียวกับไม้ฐานตั้ง ให้เดือยทะลุยาวออกมาเพื่อใช้เป็นที่พักยึดดิน ใช้เชือกผูกกับปลายคันแร้วดึงเชือกดึง คันจะโค้งโง่งลงมามัดกับไม้ปิ่น ถัดจากปิ่นลงมาข้างล่างใช้เชือกมัดแยกกันเป็น ๒ เส้น เส้นหนึ่งมัดไขว้กับปีกผีเสื้อด้านหนึ่ง อีกเส้นมัดกับปีกผีเสื้ออีกด้านเช่นกัน เวลาใช้ก้อมจะดึงคันแร้วให้โค้งลงมา ให้ปิ่นขัดกับไม้ขวางตรงใต้โค้งไม้เล็ก ๆ ที่เป็นแกนกลาง ไม้ขัดผูกหรือเสียบอาหารนก เช่น ผลไม้เนื้อสัตว์ต่าง ๆ ไว้ เมื่อดักนกปีกผีเสื้อ ทั้ง ๒ ข้าง ซึ่งทำหน้าที่คลุมตัวนกหรือตะปบนกให้อยู่ในตาข่าย จะกางปีกออกเมื่อนกจิกกินเหยื่อ ไม้ขวางขัดกับปิ่นจะหลุดออก คันแร้วจะดีดเต็มแรงเส้นเชือกมัดกับปีกผีเสื้อ ๒ ข้าง จะกระตุกให้ประกบกัน ทำให้นกติดอยู่ภายในตาข่ายที่มีลักษณะคล้ายถุง นกจะหนีออกไปไม่ได้

ชาวบ้านที่เคยใช้ก้อมดักนกในอดีตนั้น ได้รับรูปแบบวิธีการดักนกมาจากชาวเขาเผ่าต่าง ๆ ในขณะที่นี้ทั้งชาวเขาและชาวบ้าน ไม่ค่อยมีการใช้ก้อมดักนกเหมือนเดิมอีกแล้ว



ผู้ให้ข้อมูล

๑. ถัง ศรีพระจันทร์, นาง อายุ ๖๔ ปี  
บ้านเลขที่ ๔๑ หมู่ ๒ ต.เนินกุ่ม อ.บางกระท่อม จ.พิษณุโลก
๒. พล ใจซื่อ, นาย อายุ ๖๐ ปี  
บ้านเลขที่ ๔๓ หมู่ ๒ ต.เนินกุ่ม อ.บางกระท่อม จ.พิษณุโลก
๓. พิน เมืองเขียวหวาน, นาย อายุ ๖๙ ปี  
บ้านเลขที่ ๑๑๑ หมู่ ๒ ต.นาเฉลียว อ.หนองไผ่ จ.เพชรบูรณ์
๔. สภาพ ทั้พรหม, นาง อายุ ๖๒ ปี  
บ้านเลขที่ ๔๓ หมู่ ๔ ต.ตะพานหิน อ.ตะพานหิน จ.พิจิตร
๕. ไสว อ่ำปสี, นาย อายุ ๖๗ ปี  
บ้านเลขที่ ๒๑ หมู่ ๕ ต.บ้านกล้วย อ.เมือง จ.สุโขทัย

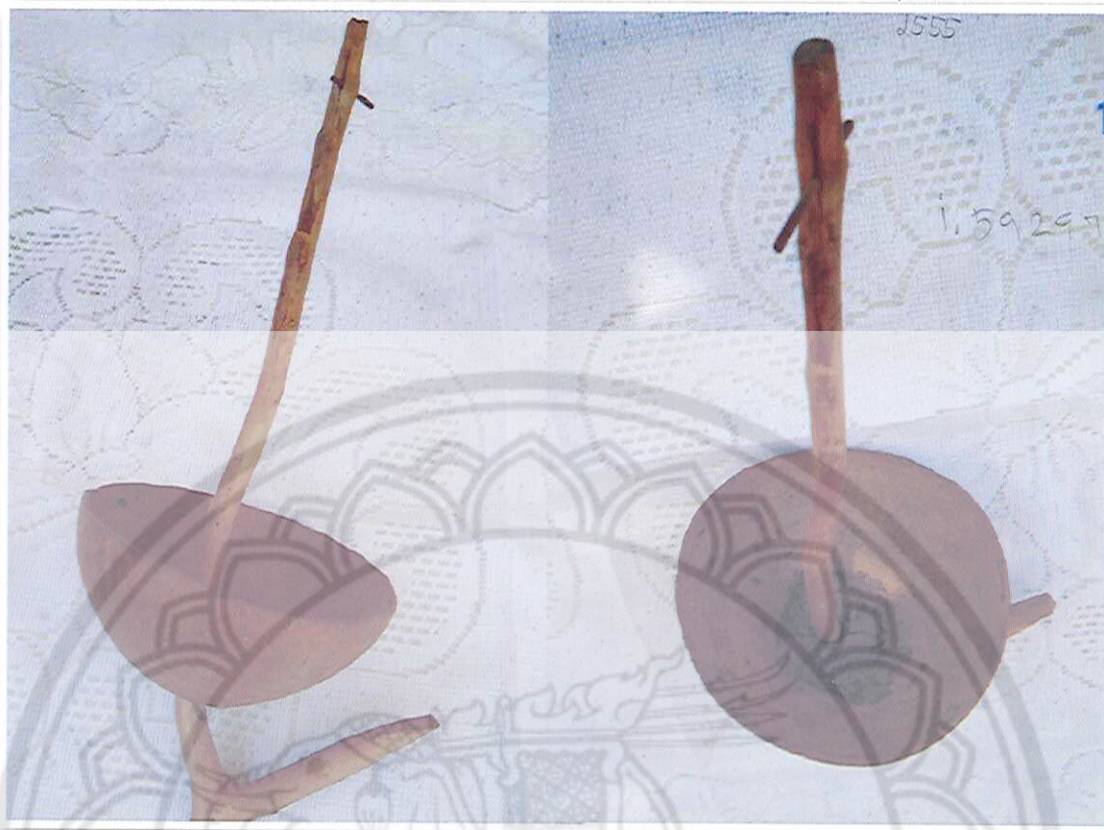


TT  
/66  
.75  
น/93 น  
2555

สำนักหอสมุด

18 ก.ค. 2555

1,592,979



## กะลาگانมด

**กะลาگانมด** หรือชอกันมดเป็นของใช้พื้นบ้านที่ทำขึ้นมาเพื่อป้องกันไม่ให้มดเข้าไปกินอาหารในสำหรับกับข้าว ใช้แขวนไว้ตามบ้านเรือน หรือใช้ในเวลาที่ชาวบ้านออกไปทำนา ทำไร่ หรือทำสวนมักจะเตรียมอาหารจากที่บ้านให้พร้อม หากมีคนออกไปช่วยกันทำงานครั้งละมาก ๆ เช่น มีการลงแขกดำนา ลงแขกเกี่ยวข้าว และลงแขกปลุกยา ดังนั้นเป็นต้น การเตรียมอาหารต้องหามกันไปและให้มากเพียงพอ กับแขกที่ช่วยงานนั้น ปัญหาที่มักเกิดขึ้นบ่อย ๆ ก็คือบริเวณวางสำหรับกับข้าวมักจะหลีกเลี่ยงไม่พ้นมด ซึ่งจะมากินอาหารอยู่เสมอ บางทีชาวบ้านไปทำงานตอนเช้า กว่าที่จะกลับมารับประทานอาหารก็เป็นเวลาในช่วง ตอนกลางวันมดก็อาจจะขึ้นมากินอาหารเต็มหมด เพราะไม่มีคนดูแล หรือไม่มีตู้เก็บอาหาร ด้วยเหตุนี้จึง มีการประดิษฐ์กะลาگانมด ชอกันมด หรือที่กันมดขึ้น

วิธีการทำกะลาگانมดหรือที่กันมดทำอย่างง่าย ๆ โดยเอากะลามะพร้าวที่ซูดเนื้อมะพร้าวออกหมดแล้ว จะเอาซีกหัวหรือซีกก้นก็ได้เจาะรูตรงกลาง หากเป็นกะลาซีกหัวก็เจาะรูตรงกลางรูจวมมะพร้าว นั้น การเจาะรูจะต้องให้พอดีกับพอดีกับไม้ขอสำหรับเกี่ยวหูลาแหหรือสายเชือกซึ่งผูกตะกร้าและภาชนะสำหรับรองกับข้าวไว้



โครงการ  
ของใช้พื้นบ้านไทยในอดีต

ไม้ตะขอจะทำมาจากกิ่งไม้เนื้อแข็งหรือไม้ไผ่ที่มีกิ่งเป็นตะขอ ปลายไม้อีกด้านหนึ่งใช้ลวดหวายหรือเชือกผูกติดกับกิ่งไม้ คานหังนา คานกระต๊อบ เป็นต้น ไม้ตะขอที่สอดในรูกะลามะพร้าว จะมีรอยรั้วเมื่อใส่น้ำลงไป ชาวบ้านใช้ดินเหนียวหรือได้อุดรอยรั้วให้กะลามะพร้าวหงาย เหน้าให้เกือบเต็ม เมื่อมดได้กลิ่นอาหารจะไต่ไม้ตะขอ เข้าไปกินอาหารแต่เข้าไปไม่ได้ เพราะตีดน้ำที่อยู่ในกะลามะพร้าวนั้น

ในปัจจุบันกะลามะพร้าวกันมดหาได้ยาก เพราะการเตรียมสำหรับกับข้าวไปครั้งละมาก ๆ ในงานลงแขกไม่ค่อยมีอีกแล้ว ต่างคนต่างทำงาน บางที่ใช้วิธีการจ้างเป็นรายวันเป็นส่วนใหญ่ การใช้กะลามะพร้าวเป็นที่กันมด ในปัจจุบันไม่มีการสืบทอดเหมือนกับการใช้เช่นในสมัยก่อน ๆ



#### ผู้ให้ข้อมูล

๑. บัว กัณฑ์, นาย อายุ ๗๔ ปี  
บ้านเลขที่ ๖๐ หมู่ ๕ บ้านดงหมี่ ต.เนินกุ่ม อ.บางกระทุ่ม จ.พิษณุโลก
๒. ฝอย รุ่งเรือง, นาง อายุ ๖๐ ปี  
บ้านเลขที่ ๓๓ หมู่ ๔ ต.จอมทอง อ.เมือง จ.พิษณุโลก
๓. พิณ เมืองเขียวหวาน, นาย อายุ ๖๙ ปี  
บ้านเลขที่ ๑๑๑ หมู่ ๒ ต.นาเฉลียง ต.หนองไผ่ จ.เพชรบูรณ์
๔. ย้าย พงษ์น้อย, นาย อายุ ๖๕ ปี  
บ้านเลขที่ ๗๕/๑ ต.ไผ่งาม อ.เมือง จ.ตาก
๕. อ้วน น้อยมา, นาง อายุ ๔๐ ปี  
บ้านเลขที่ ๓๑ หมู่ ๗ ต.น้ำหมัน อ.ท่าปลา จ.อุตรดิตถ์



## กะลาครอบปลาหมึก

กะลาครอบปลาหมึก เป็นเครื่องมือดักปลาหมึกเพื่อนำไปทำเป็นอาหาร หรือทำเหยื่อล่อปลาตัวใหญ่ ๆ กะลาครอบปลาหมึกจะทำอย่างง่าย ๆ ด้วยวัสดุพื้นบ้านคือ ใช้กะลามะพร้าวที่ขูดเนื้อมะพร้าวออกแล้ว กะลามะพร้าวที่นำมาทำครอบดักปลาหมึก จะต้องมี ๒ ซีก คือ ซีกบนและซีกล่าง กะลาซีกบนต้องเล็กกว่า มักใช้กะลาซีกหัว ส่วนกะลามะพร้าวซีกล่างซึ่งทำเป็นกันต่องเลือกกะลามะพร้าวที่ใหญ่กว่าส่วนบน ฉะนั้น กะลามะพร้าวจะต้องเป็นคนละลูกกัน ใช้เชือกเส้นยาว ๆ ร้อยที่รูจาวของกะลามะพร้าวขนาดเล็กหรือใหญ่ ตามความต้องการ หากจะจับปลาหมึก ตัวโตก็เจาะรูส่วนนี้โตเท่าขนาดปลาหมึกว่ายเข้าไปได้ ถ้าต้องการปลาหมึกตัวเล็กจะเจาะรูให้เล็กลง เพื่อคัดปลาหมึกนำไปเกี่ยวเบ็ด เป็นเหยื่อล่อปลา เชือกที่ร้อยกะลามะพร้าวจะผูกมัดกับคัน ซึ่งทำด้วยเรียวไม้ไผ่ยาว ๆ

วิธีดักปลาหมึก จะใช้เหยื่อล่อปลาหมึกให้เข้าไปในรูกะลามะพร้าวที่เจาะไว้ เหยื่อมักจะใช้เนื้อหอยลับ ปูลับ หรือปลาลับใส่ไว้ในกะลาซีกล่าง เมื่อหย่อนกะลาลงไปในน้ำซึ่งมีปลาหมึกอาศัยอยู่เป็นฝูง ๆ ปลาหมึกมีนิสัยชอบบักหัวลงหาอาหารและใช้หัวบักเข้าไปที่รู หางจะโบกพยุ่น้ำทำให้กลิ่นเหยื่อล่อกระจายออกไปในบริเวณพื้นน้ำนั้น ทำให้ปลาหมึกตัวอื่น ๆ แย่งกันเข้าไปในกะลามากขึ้น การยกกะลาครอบปลาหมึกขึ้นมาจะต้องใช้การคาดคะเนว่า จะยกกะลาขึ้นมาเมื่อใด เพราะถ้าปล่อยไว้ช้าเกินไปปลาหมึกอาจว่ายออกไปได้บ้าง เมื่อกินเหยื่อหมด



ปลาหมึกที่จับได้จะใส่ไว้ในถังน้ำ เพื่อจะนำไปเกี่ยวเบ็ดเป็นเหยื่อล่อปลาตัวโตๆ ต่อไป ถ้าต้องการปลาหมึกมาก ๆ จะต้องใช้ครอบดักปลาหมึกหลาย ๆ ชุด นอกจากนี้ยังมีการดักปลาหมึกด้วยวิธีอื่นอีก เช่น การใช้ลันดักปลาหมึก เป็นต้น



#### ผู้ให้ข้อมูล

๑. เขียน ศรศิริ, นาย อายุ ๓๐ ปี  
บ้านเลขที่ ๖๗ หมู่ ๓ ต.ชัยนาม อ.วังทอง จ.พิษณุโลก
๒. ครีบ รักนาค, นาง อายุ ๖๕ ปี  
บ้านเลขที่ ๑๒๒/๑๑ ถ.ทิพย์เสนา อ.เมือง จ.พิษณุโลก
๓. ซาติ จันทรหีบ, นาย อายุ ๖๔ ปี  
บ้านเลขที่ ๖๕/๕ หมู่ ๓ ต.หล่มเก่า อ.หล่มเก่า จ.เพชรบูรณ์
๔. ชุบ มณีปัญญา, นาย อายุ ๖๐ ปี  
บ้านเลขที่ ๖๑ หมู่ ๒ ต.กลางดง อ.ทุ่งเสลี่ยม จ.สุโขทัย
๕. ประสิทธิ์ แสงตุ้ม, นาย อายุ ๖๙ ปี  
บ้านเลขที่ ๑๙ หมู่ ๕ กิ่ง อ.พมพระ จ.ตาก



## กะเหล็บ

**กะเหล็บ** เป็นภาชนะสานทึบคล้ายกระบุงแต่รูปค่อนข้างแบนทรงสูงกว่า พื้นกันเป็นสีเหลี่ยมผืนผ้า ใช้สะพายติดหลังใส่สิ่งของใช้ได้อเนกประสงค์

กะเหล็บ เป็นของใช้ที่สำคัญของชาวโซ่งหรือลาวโซ่ง ในสมัยก่อนพวกโซ่งซึ่งอยู่ในเขต หัวเมืองฝ่ายเหนือ มักมีกะเหล็บใช้กันเกือบทุกครัวเรือน กะเหล็บที่สานขึ้นจะมีความประณีต ลายละเอียด รูปร่างสวยงามมากชาวโซ่งโดยทั่วไปให้ความสนใจต่อการจักสานประดิษฐ์ประดอยของใช้และเครื่องแต่งกายมากกว่าการสร้างที่อยู่อาศัย เพราะชาวโซ่งจะทำไร่เลื่อนลอย บริเวณใดดินไม่เหมาะแก่การเพาะปลูกแล้วจะอพยพไปหาแหล่งใหม่เรื่อย ๆ ฉะนั้นสิ่งที่ชาวโซ่งเหล่านี้ นำติดตัวไปด้วย ต้องเป็นของใช้ซึ่งเคลื่อนย้ายได้สะดวก โดยเฉพาะกะเหล็บ ต้องผูกติดหลังเดินทางอยู่เสมอ การสานกะเหล็บจึงเป็นงานฝีมืออีกชิ้นหนึ่งของชาวโซ่ง เพราะต้องใช้เป็นประจำ โดยเฉพาะนำกะเหล็บไปใช้ในพิธีแต่งงานและพิธีกรรมต่าง ๆ อีกด้วย

การสานกะเหล็บ ต้องจักตอก ๒ ขนาด คือเป็นเส้นบาง ๆ เพื่อสานส่วนด้านกันเป็นลาย ๒ หรือลาย ๓ อีกขนาดหนึ่ง จักตอกเส้นเล็กกลมเพื่อสานต่อขึ้นไป ส่วนบนจนถึงปากกะเหล็บ เริ่มสานส่วนกันก่อน ชาวโซ่งเรียกส่วนตอกเริ่มต้นนี้ว่า "ตี" มีเส้นหลักที่สำคัญสานกันให้มีรูปเป็นสีเหลี่ยมผืนผ้า สานเป็นทรงสูง สานลาย ๒ หรือลาย ๓ สูงประมาณ ๒๐ เซนติเมตร จากนั้นสานด้วยลาย "ไพรยักคิ้ว" คือสานสลับกัน ชาวบ้านเรียก "ลายยักคิ้ว" แต่ชาวโซ่งเรียกว่า "ลายกะเหล็บ" สานส่วนป่องออกเหมือนโองน้ำปลายจุ่มเข้า ใช้ไม้ไผ่รัดเป็นวงกลม ถักหวาย ให้แน่นทำเป็นปากกะเหล็บ มีเส้นหวายรองกันกะเหล็บเพื่อใช้ได้ทนทานยิ่งขึ้นและผูกหวายทำหูร้อยเชือก ๓ หู สะพายข้างหลังได้สะดวก ในเวลาเดินทางกะเหล็บ

นอกจากจะใส่ของใช้เป็นเสื้อผ้า แบง ข้าว ของกิน ผัก ผลไม้ และเมล็ดพืชในการเพาะปลูกแล้ว ยังใช้ในพิธีแต่งงาน โดยใช้กะหล่ำเป็นชั้นหมากของฝ่ายเจ้าบ่าว ภายในกะหล่ำจะใส่ หมาก พลุ เมื่อเจ้าบ่าวสะพายกะหล่ำไปถึงบ้านเจ้าสาวแล้ว เจ้าสาวจะรับกะหล่ำไปวางไว้หน้าบ้านตีเรือนพร้อมกับเจ้าบ่าว เมื่อคู่บ่าวสาวไหว้เสร็จจะนำเอาหมากพลุในกะหล่ำให้คนเฒ่าคนแก่ที่มาร่วมในพิธีนั้นเดียวกัน พร้อมขอพรเพื่อเป็นสิริมงคลในการครองชีวิตคู่ การใช้กะหล่ำในพิธีแต่งงานใช้แตกต่างกันตามฐานะของเจ้าบ่าว หากเจ้าบ่าวเป็นผู้ท้าว หมายถึงผู้มียศถาบรรดาศักดิ์ จะใช้กะหล่ำ ๔ ใบ ถ้าเป็นคนธรรมดาใช้กะหล่ำ ๒ ใบ ในปัจจุบันชาวช่องยังใช้กะหล่ำในพิธีแต่งงานอยู่เหมือนกัน ปกติมักใส่เสื้อผ้าหรือใส่เมล็ดพืช สะพายติดหลังออกไปทำไร่มากกว่าใช้ทำอย่างอื่น



#### ผู้ให้ข้อมูล

๑. คำ ใจทวงศ์, นาย อายุ ๖๐ ปี  
บ้านเลขที่ ๑๕/๑ หมู่ ๒ ต.กลางดง อ.ทุ่งเสลี่ยม จ.สุโขทัย
๒. พริ้ง บำรุงพงศ์, นาย อายุ ๘๒ ปี  
บ้านเลขที่ ๑๒๓ ต.วัดจันทร์ อ.เมือง จ.พิษณุโลก
๓. พา บุรุษชาติ, นาง อายุ ๖๖ ปี  
บ้านเลขที่ ๑๓๗ หมู่ ๗ ต.สามแยก อ.วิเชียรบุรี จ.เพชรบูรณ์
๔. สุขเมศ บุญเกิด, นาย อายุ ๖๒ ปี  
บ้านเลขที่ ๘๒ หมู่ ๔ ต.มะขามสูง อ.เมือง จ.พิษณุโลก
๕. ไสว อ่ำปรี, นาย อายุ ๖๗ ปี  
บ้านเลขที่ ๒๑ หมู่ ๕ ต.บ้านกล้วย อ.เมือง จ.สุโขทัย



## กะโหล

**กะโหล** เป็นไม้สำหรับชักดึงเมล็ดข้าวเปลือกให้กองรวมกัน เพื่อสะดวกต่อการตวงหรือ ชนใส่ถังฉาง ไม้กะโหล มีลักษณะคล้ายกับคราดมือ แต่แตกต่างกันในส่วนซี่คราด คราดมือจะเหลาไม่เป็นซี่ ๆ สำหรับคราดเศษฟางข้าว กะโหลมีที่คราดเป็นแผ่นไม้หนาทึบ มีความสูงประมาณ ๑๕ เซนติเมตร ยาว ประมาณ ๓๐ เซนติเมตร ใช้ไม้หนาขนาด ๑-๓ เซนติเมตร ใช้กบไส แผ่นไม้ให้เรียบ แผ่นไม้ในส่วนล่างซึ่งทำหน้าที่คราดข้าวเปลือก ไสให้บางแฉลบส่วนด้านบนจะหนากว่า การไสให้บางนี้ช่วยให้การชักดึงข้าวได้สะดวก ในเวลาใช้แรงมือกดที่ด้ามไม้กะโหล คมไม้ที่ไสบางแฉลบจะทำให้ตกลงไปในกองข้าวเปลือก และชักดึงได้ง่ายขึ้น ใช้ส่วเจาะแผ่นไม้ตรงกึ่งกลางแผ่น เจาะริมขอบด้านบนให้มีขนาดเล็กกว่าด้ามไม้จับเล็กน้อย

ด้ามกะโหลทำด้วยไม้รวก ไม้เลียง หรือไม้จริงก็ได้ ด้ามไม้ยาวประมาณ ๒ เมตร

วิธีใช้ กะโหลจะใช้ในเวลานวดข้าวขณะอยู่ในลาน ใช้ชักดึงเมล็ดข้าวเปลือกให้เป็นกอง ๆ ตามที่ต้องการจะง่ายต่อการตวงหรือการตักขนเข้าถังฉาง นอกจากใช้ลากข้าวเปลือกที่อยู่ในลานแล้ว กะโหลยังใช้สำหรับชักดึงข้าวเปลือกในเวลาชนลงจากเกวียนหรือรถ เพื่อชนใส่ถังฉางได้สะดวก



### ผู้ให้ข้อมูล

๑. เจียม พลม, นาย อายุ ๖๙ ปี  
บ้านเลขที่ ๙๒ หมู่ ๓ ต.แม่กาษา อ.แม่สลอด จ.ตาก
๒. เทียน เงินคง, นาย อายุ ๗๗ ปี  
บ้านเลขที่ ๑๒ หมู่ ๙ ต.นครไทย อ.นครไทย จ.พิษณุโลก
๓. เป้ง สารินุตร, นาย อายุ ๖๓ ปี  
บ้านเลขที่ ๒๗ หมู่ ๒ ต.กลางดง อ.ทุ่งเสลี่ยม จ.สุโขทัย
๔. สงคราม ชมมี, นาง อายุ ๖๕ ปี  
บ้านเลขที่ ๑๗๕ ปี หมู่ ๕ ต.นครไทย อ.นครไทย จ.พิษณุโลก
๕. หยาก เปรมใจ, นาย อายุ ๖๐ ปี  
บ้านเลขที่ ๒๔ หมู่ ๖ ต.โดนด อ.คีรีมาศ จ.สุโขทัย



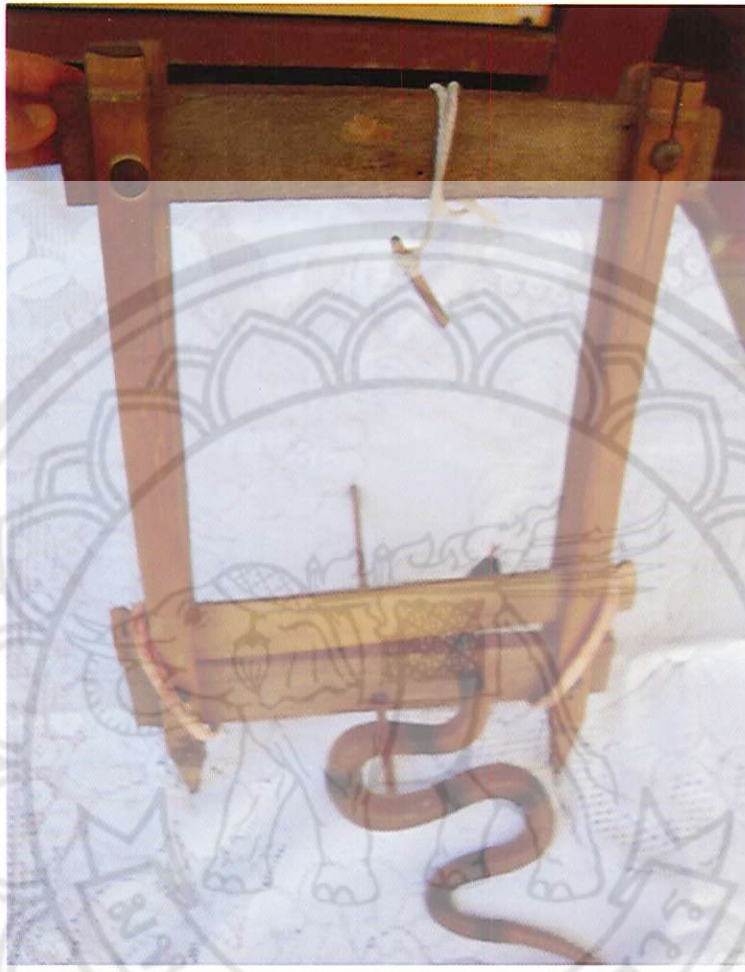
## กับดักง

ตำรากรรม ของใช้พื้นบ้านไทยในอดีต

**กับดักง** เป็นเครื่องมือสำหรับดักง เพื่อนำมาเป็นอาหารหรือเอาแห้งไปทำประโยชน์อื่น การทำกับดักงจะเป็นโครงไม้ เป็นรูปสี่เหลี่ยมผืนผ้า โดยไม้ที่ตั้งจะสูงประมาณ ๔๐ เซนติเมตร กว้างประมาณ ๓๐ เซนติเมตร ไม้ที่ทำเป็นกับดักอาจทำมาจากไม้สัก ไม้เนื้อแข็ง หรือไม้ไผ่ก็ได้ ไม้คู่ที่ตั้งกับพื้นดินตีประกบกับไม้อีก ๒ แผ่น ซึ่งอยู่ด้านบน และด้านล่าง ตรงกลางโครงมีท่อนไม้ขีดไว้อีก ๒ ท่อน ท่อนบนใช้สำหรับหนีบตัวง ท่อนล่างใช้สำหรับขีดกับปิ่น ซึ่งทำเป็นเดือยขีดไว้ให้ลั่น การที่จะให้ไม้ท่อนบนหนีบตัวงได้อย่างแรงนั้น จะต้องมียางยึด เช่น ยางหนังสัตว์ หรือยางในรถ เป็นต้น ยางผูกมัดกับไม้ท่อนบน และไม้คานด้านล่าง

วิธีใช้กับดักง ผู้ใช้จะต้องมีความชำนาญในการดักง นับตั้งแต่วิธีการคาดคะเนวางอ้ายอยู่ในบริเวณใด โดยการสังเกตรอยงูที่เลื้อยไปกับดิน หรือดูที่คราบของงู การดักงในแต่ละครั้ง อาจใช้กับดักงหลาย ๆ อัน ตั้งวางเรียงกันเป็นแถวหน้ากระดานใช้กิ่งไม้ปัก และนำขอนไม้หรือสิ่งอื่น ๆ วางขวางไว้ไม่ให้งูเลื้อยผ่านไปทางอื่น มีช่องทางเฉพาะให้งูเลื้อยเข้ากับดักงได้สะดวก บักกับดักงไว้ให้แน่น ปลายไม้ที่ตอกยึดไว้กับดินจะเสียมให้แหลมคมเพื่อสะดวกในการปักดิน ดึงไม้ท่อนบนที่ผูกยางไว้ ยางจะยึด ถ้าไม้ท่อนบนหลุดก็จะตีกับไม้คานด้านล่างทันทีดึงไม้ท่อนบนซึ่งผูกมัดด้วยยางยึดขึ้นไปข้างบนใช้ปิ่นขีดกับเดือยไม้ไว้ เวลามึงูเลื้อยผ่านกับดัก น้ำหนักของตัวงูทับไม้ที่ขีดกับปิ่นจะทำให้ปิ่นขีดกั้นนั้นหลุดจากไม้ท่อนบน ๆ จะหล่นลงมาหนีบตัวงูจนแน่น งูไม่สามารถเลื้อยไปไหนได้อีก

งูที่ชาวบ้านดักมักจะเป็นงูประเภทงูเห่า งูสิง เป็นต้น ในปัจจุบันไม่มีการใช้กับดักงอีกแล้ว



ผู้ให้ข้อมูล

๑. ไช้ ปลายสร้อย, นาย อายุ ๗๐ ปี  
บ้านเลขที่ ๒๕ หมู่ ๑๑ ต.น้ำซุน อ.หล่มสัก จ.เพชรบูรณ์
๒. ชูบ ชุนโต, นาย อายุ ๗๓ ปี  
บ้านเลขที่ ๑๓/๑๕ หมู่ ๓ ต.หนองพระ อ.วังทอง จ.พิษณุโลก
๓. โต๊ะ นวลมะ, นาย อายุ ๙๐ ปี  
บ้านเลขที่ ๒๙ หมู่ ๑ ต.น้ำหมัน อ.ท่าปลา จ.อุตรดิตถ์
๔. เบ็น จันมา, นาย อายุ ๖๓ ปี  
บ้านเลขที่ ๕๕/๑ ต.น้ำซุน อ.หล่มสัก จ.เพชรบูรณ์
๕. ไสว อําปสี, นาย อายุ ๖๗ ปี  
บ้านเลขที่ ๒๑ หมู่ ๕ ต.บ้านกล้วย อ.เมือง จ.สุโขทัย



## กาจับหลัก

สารานุกรม  
ของใช้พื้นบ้านไทยในอดีต

**กาจับหลัก** เป็นเครื่องมือยึนกทุกชนิดที่บินมาเกาะบนหลักไม้ ไม่เพียงเฉพาะนกกาเท่านั้น ชาวบ้านเรียกชื่อรวมกันว่า "กาจับหลัก"

กลุ่มคนลาวโซ่งมักใช้กาจับหลัก ๒ ชนิด คือ กาจับหลักชนิดลูกดอกยิง และกาจับหลักชนิดคันแทง กาจับหลักชนิดลูกดอกยิงประกอบด้วยแม่ไม้ไผ่ ตอสลัก คันโก่ง เดื่อย และลูกดอก แม่ไม้ไผ่ใช้ไม้ไผ่ลำโต ยาวประมาณ ๔ เมตร กระทบข้อภายในให้กลวงตลอดลำใช้มีดปาดข้างลำไม้ไผ่เว้าลึกลงไปเล็กน้อย ส่วนที่ปาดออกนี้ยาวประมาณ ๒ เมตร เพื่อให้สายธนูติดลูกดอก และใช้ขัดเดื่อยได้สะดวก ตอสลักใช้ลำไม้ไผ่ขนาดเล็กกว่าแม่ไม้ไผ่ มีความยาวประมาณ ๓ เมตร ปลายตอสลักด้านบนที่ทำให้นกเกาะ ส่วนปลายตอสลักด้านล่างผ่าซีกไม้ไผ่เป็นที่ขัดกับเดื่อย คันโก่ง ทำเป็นคันธนูสำหรับผูกเส้นหวาย เส้นป่านหรือเส้นเชือก เพื่อยิงลูกดอก คันโก่งทำเหมือนคันธนู และคันหน้าไม้ ยาวประมาณ ๒ เมตร เดื่อยทำจากไม้ไผ่เหลากลมเล็กยาวประมาณ ๕ เซนติเมตร ผูกมัดกับเส้นเชือกติดกับแม่ไม้ไผ่ไว้ ขัดในแนวตั้งกับไม้ขวาง ขณะที่โก่งคันธนู ลูกดอก ใช้ลูกดอก ๒ ชนิด คือ ลูกดอกไม้กับลูกดอกเหล็ก เดิมใช้ลูกดอกไม้ยาวประมาณ ๕๐ เซนติเมตร เหลาปลายหัวลูกดอกแหลมคม ส่วนหางบากปลายไม้เป็นร่องลึก วางบนสายคันโก่ง

การใช้กาจับหลักชนิดลูกดอกยิง จะนำไปปักไว้ในบริเวณที่นกอาศัยมาก ๆ ดึงสายเชือกให้คันโก่งใช้ไม้เดื่อยขัดกับไม้ขวางใส่ลูกดอกโดยให้ปลายลูกดอกด้านล่างตั้งอยู่บนท่วงสายเชือก เมื่อนกบินมาเกาะตอสลัก น้ำหนักที่ตกลงไปทำให้ไม้เดื่อยและไม้ขวางหลุดออกจากกัน คันธนูจะลั่นลูกดอกจะยิงตัวนกทันที การใช้กาจับหลักชนิดลูกดอกยิงใช้ยิงนกตัวโตมีน้ำหนักมาก เช่น นกกา นกเหยี่ยว นกกระยาง นกแสก



เป็นต้น

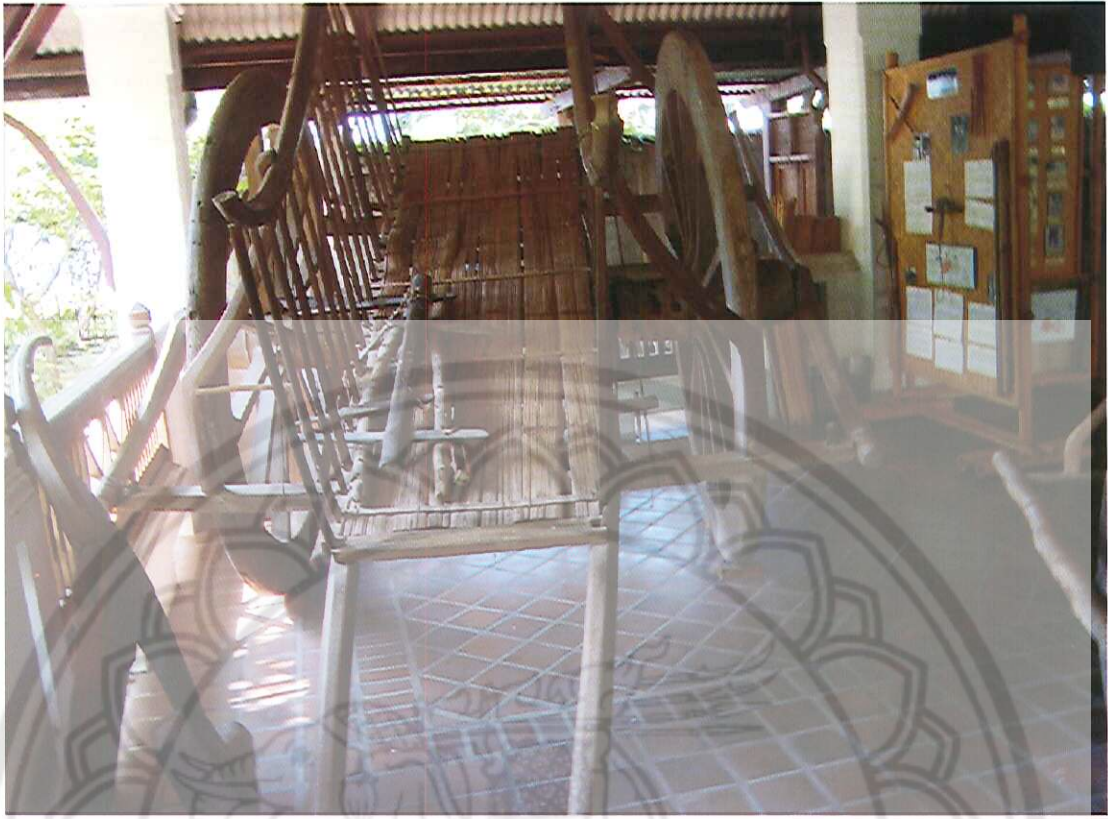
กาจับหลักชนิดคันทาง ได้พัฒนามาจากชนิดลูกดอกยิง โดยเปลี่ยนจากการใช้ลูกดอกพุ่งยิง มาใช้คันทางไม้เหมือนลูกดอกกระทิงแทงตัวนกขณะบินมาเกาะตอสลัก แรงดีดคันทางใช้ยางยืดแทนคันทางหรือคันทงู กาจับหลักชนิดนี้สามารถแทงนกต่าง ๆ ที่มีน้ำหนักตัวพอสมควรได้ ส่วนประกอบกาจับหลักชนิดคันทางคล้ายกับชนิดลูกดอกยิง

ปัจจุบันกาจับหลักทั้ง ๒ ชนิดนี้ไม่มีการใช้ในพื้นบ้านแล้ว



#### ผู้ให้ข้อมูล

๑. ชาว ใจกุล, นาย อายุ ๖๗ ปี  
บ้านเลขที่ ๕๖/๘ ถ.วังจันทร์ อ.เมือง จ.พิษณุโลก
๒. สา บุญเสริม, นาง อายุ ๘๐ ปี  
บ้านเลขที่ ๔๕/๗ ต.หล่มเก่า อ.หล่มเก่า จ.เพชรบูรณ์
๓. เสาร์แก้ว กองแก้ว, นาย อายุ ๖๑ ปี  
บ้านเลขที่ ๓๕ หมู่ ๒ กิ่ง อ.พบพระ จ.ตาก
๔. หวิน อัยทองศรี, นาย อายุ ๘๑ ปี  
บ้านเลขที่ ๓๔/๗ ต.หล่มเก่า อ.หล่มเก่า จ.เพชรบูรณ์
๕. ทิรัญ ดริสอน, นาย อายุ ๗๒ ปี  
บ้านเลขที่ ๔๒/๗ ต.หล่มเก่า อ.หล่มเก่า จ.เพชรบูรณ์



## เกวียน

**เกวียน** เป็นยานพาหนะชนิดล้อเลื่อนทำด้วยไม้ใช้ลากจูงด้วยแรงสัตว์ คือเทียมด้วยวัว หรือควาย เกวียนใช้สำหรับบรรทุกพืชผลสิ่งของต่าง ๆ บางพื้นบ้านเรียกเกวียนว่าล้อ ระแทะ กระแทะ รันแทะก็มี เกวียนโบราณจะมีวงล้อใหญ่กว่าเกวียนในยุคนี้มาก หากเป็นเกวียนขนาดเล็ก ซึ่งใช้ตามพื้นบ้านขณะนี้ สามารถยกกระบะเกวียนออก ใช้ลากท่อนไม้ยาว ๆ นำมาสร้างบ้าน หรือเผาถ่าน

มนุษย์รู้จักสร้างเกวียนและใช้เกวียนมาแต่สมัยดึกดำบรรพ์แล้ว ดังจะเห็นจากภาพวาด ภาพแกะสลัก ตามโบราณสถานต่าง ๆ แม้แต่ในเรื่องนิทาน ซึ่งเล่าสืบทอดกันมาก็กล่าวถึงการใช้เกวียนเป็นพาหนะอยู่เสมอ ในยุคของพวกชาวอารยันอันเป็นบรรพบุรุษของชาวอินเดียและยุโรปได้ใช้เกวียน คราวอพยพจากทะเลสาบแคสเปียนเข้ามาอยู่ในชมพูทวีป แม้พระธรรมคำสั่งสอนของพระสัมมาสัมพุทธเจ้า ซึ่งเรียกว่า พระธัมมจักรกัปปวัตตนิสูตร ก็ใช้ล้อของเกวียนเป็นสัญลักษณ์ ประเทศจีนยุคสามก๊กก็มีเกวียนใช้แล้ว ดังปรากฏในเรื่องสามก๊กตอนหนึ่งว่า "ซงเบ้งคิดประดิษฐ์โคยนต์ขึ้นใช้ เพื่อสงวนวัวควายกับได้นั่งเกวียนออกไปตรวจค่าย เมื่อตอนรบกับสุมาอี้ อันเป็นวันปลายชีวิตของซงเบ้ง"

วรรณคดีตำนานและพงศาวดารหลายเรื่องในสมัยสุโขทัย กล่าวถึงการใช้เกวียน เช่น พงศาวดารเหนือ ตอนพระร่วงส่งส่วยน้ำ มีใจความว่า "นักคุ่มข้าหลวงชอบคุมเกวียนมารับส่วยน้ำที่ทะเลชุบศร เมืองละโว้" จึงอาจกล่าวได้ว่าเกวียนได้ใช้กันมาแต่โบราณกาล

สำหรับเกวียนไทยนี้ หลวงบริบาลบุรีภัณฑ์ (ป่วน อินทวงศ์) ผู้เชี่ยวชาญโบราณคดีแห่งกรมศิลปากร กล่าวในวารสารศิลปากรเล่มหนึ่งว่า "ในประเทศสยามทุก ๆ ภาคการส่งข้าวเปลือกจากท้องนาไปยังแม่น้ำลำคลองเพื่อบรรทุกเรือนั้น ใช้เกวียนบรรทุกลำเลียงกันทุกแห่ง" ซึ่งเดี๋ยวนี้บางแห่งใช้รถยนต์

บรรทุกแทนเสียบ้างแล้ว แต่ก็ยังคงมีส่วนมากที่ยังใช้เกวียนบรรทุกลำเลียงอยู่ตามเคย เกวียนนอกจากใช้ประโยชน์ในการขนส่งดังกล่าวมาแล้ว ยังใช้ประโยชน์ทางอื่นได้อีกมาก เช่น ใช้ในการรับส่งคนโดยสารไปยังชุมชนีสถานที่สำคัญ ๆ เป็นต้น ในสมัยเมื่อยังไม่มียานยนต์ใช้เราก้ใช้เกวียนกันเป็นส่วนมาก เกวียนในประเทศไทยมึรูปลักษณะหลายอย่างต่าง ๆ กันไป แต่โดยรวมแล้วแบ่งเป็น ๒ ชนิดคือ เกวียนควายชนิดหนึ่ง เกวียนวัวชนิดหนึ่ง เกวียนวัวนั้นมึลักษณะเตี้ยและกว้างกว่าเกวียนควายใช้ในภูมิภาคที่ดอนมากกว่าที่ลุ่ม



#### ผู้ให้ข้อมูล

๑. ชาว ใจกุลศล, นาย อายุ ๖๗ ปี  
บ้านเลขที่ ๕๖/๘ ถ.วังจันทร์ อ.เมือง จ.พิษณุโลก
๒. ตี จันทรขำ, อายุ ๗๐ ปี  
บ้านเลขที่ ๕๔ ต.วังกรด อ.บางมูลนาก จ.พิจิตร
๓. นิพนธ์ สุขสวัสดิ์, นาย อายุ ๕๙ ปี  
บ้านเลขที่ ๑๒/๓ ต.อรัญญิก อ.เมือง จ.พิษณุโลก
๔. บัว กัณฑา, นาย อายุ ๗๔ ปี  
บ้านเลขที่ ๖๐ หมู่ ๕ บ้านดงหมี่ ต.เนินกุ่ม อ.บางกระทุ่ม จ.พิษณุโลก
๕. พยุง โยชนะ, นาง อายุ ๖๔ ปี  
บ้านเลขที่ ๒๗ หมู่ ๖ ต.พรานกระต่าย อ.พรานกระต่าย จ.กำแพงเพชร



## โกรกกราก

**โกรกกราก** เป็นเครื่องท่อนแรงของชาวบ้านที่ใช้สำหรับปั่นเกลียวเชือก พั่นเกลียวด้าย และพั่นเกลียวค้ำวเบ็ดราว การที่ชาวบ้านเรียกชื่อโกรกกรากก็เพราะว่าเวลาใช้จะดังปลายเชือกทั้ง ๒ ข้าง ลูกกลิ้งหมุนไปหมุนมาเสียงจะดัง จึงเรียกตามเสียงที่ได้ยินว่า "โกรกกราก" บางพื้นที่เรียกโกรกกรากว่า "โกรกกรากพั่นด้าย"

การทำโกรกกรากจะทำด้วยไม้สัก ไม้เนื้อแข็ง เช่น ไม้ประดู่ ไม้แดง ไม้เต็ง ไม้มะค่า เป็นต้น โดยใช้ไม้กระดานแผ่นเรียบกว้างประมาณ ๒๕ เซนติเมตร ยาวประมาณ ๔๕ เซนติเมตร ใช้สลักไม้หรือตะปูดี้เป็นรูปสี่เหลี่ยมผืนผ้า ประกอบด้วยกระดาน ๔ แผ่น การทำโกรกกรากต้องทำ ๒ อันเสมอ เพราะต้องใช้พั่นคู่กัน ๒ ข้าง จึงจะพั่นเป็นเกลียวเข้าหากันได้รวดเร็ว ใช้ลิวหรือเครื่องมือเจาะรูที่



ตัวโกรกกรากด้านข้างให้ทะลุทั้ง ๒ ด้านไปในแนวเดียวกันข้างละ ๔-๕ รู ให้ขนาดเล็กกว่าไม้ลูกกลิ้งเล็กน้อย ไม้ลูกกลิ้งจะเหลากกลม ๆ ปลายเรียว มีบ่าสำหรับใส่รูทั้ง ๒ ข้าง ปลายลูกกลิ้งด้านหนึ่งควั่นเป็นปมสำหรับผูกด้ายหรือผูกเชือกที่ต้องการจะพั่น โกรกกรากทั้ง ๒ ชุด ทำในลักษณะเดียวกัน จะต่างกันตรงที่ร้อยเชือกสำหรับดึงที่ตัวลูกกลิ้งที่ควั่นไว้ ด้ายหรือเชือกที่ผูกติดกับลูกกลิ้งของโกรกกราก ทั้ง ๒ ชุดนี้จะยาว การพั่นครั้งหนึ่งจะพั่นได้ชุดหนึ่ง ส่วนโกรกกรากอีกชุดจะต้องร้อยเชือกให้ลูกกลิ้งหมุนไปทางขวา ผูกด้ายหรือเชือกที่ปลายปมลูกกลิ้งที่ควั่นไว้ ด้ายหรือเชือกที่ผูกติดกับลูกกลิ้งของโกรกกรากทั้ง ๒ ชุดนี้ จะยาว การพั่นครั้งหนึ่งจะพั่นได้ยาวเป็นร้อย ๆ เมตร

วิธีใช้ จะใช้คน ๒ คน ดึงปลายเชือกที่ร้อยลูกกลิ้งของโกรกกรากแต่ละชุด เมื่อดึงปลายเชือกข้างหนึ่ง ก็จะต้องหย่อนปลายเชือกอีกด้านหนึ่งสลัดกันไปเรื่อย ๆ จากการพันนั้นเชมิ่งเกลียวดีแล้ว ชาวบ้านจะใช้ยางตะโกที่หมักไว้ชุบเส้นเชือกหรือด้ายให้ทั่ว แล้วจับปลายเชือกแต่ละเส้นที่มีมัดตัวลูกกลิ้งของโกรกกรากแต่ละชุดเข้าด้วยกันโดยร้อยเชือกที่ดึงลูกกลิ้งเสียใหม่ให้ลูกกลิ้งหมุนไปตามเดิมใช้ไม้หรือมือพันด้ายหรือเชือก เพื่อให้เข้าเกลียวกันไปจนหมด จากนั้นทิ้งเส้นเชือกชุบยางตะโกให้แห้งเสียก่อน จึงค่อยม้วนเก็บไว้ใช้



#### ผู้ให้ข้อมูล

๑. บุญมา บุญเกต, นาย อายุ ๔๕ ปี  
บ้านเลขที่ ๔๕ หมู่ ๔ ต.วังกะพ้อ อ.เมือง จ.อุตรดิตถ์
๒. เยื่อน แสนมี, นาง อายุ ๗๐ ปี  
บ้านเลขที่ ๖๗ หมู่ ๕ ต.บ้านดงหมี่ ต.เนินกุ่ม อ.บางกระทุ่ม จ.พิษณุโลก
๓. เสียม ชมมี, นาย อายุ ๖๗ ปี  
บ้านเลขที่ ๗๐ หมู่ ๕ ต.นครไทย อ.นครไทย จ.พิษณุโลก
๔. เสียม ไกรเกต, นาง อายุ ๖๙ ปี  
บ้านเลขที่ ๑๒๓ หมู่ ๖ ต.พรานกระต่าย อ.พรานกระต่าย  
จ. กำแพงเพชร
๕. หอม ตินมาศ, นาย อายุ ๗๐ ปี  
บ้านเลขที่ ๗๑ หมู่ ๓ ต.วัดโบสถ์ อ.วัดโบสถ์ จ.พิษณุโลก



## โกรรกรากเจาะไม้

สาธารณกรม ของใช้พื้นบ้านไทยในอดีต

โกรรกรากเจาะไม้ หรือโกรรกรากเกลียว เป็นเครื่องมือสำหรับใช้เจาะไม้เพื่อตอกสลักหรือเจาะนำ ก่อนตอกตะปู มีลักษณะเป็นเกลียวเหมือนบิดหล่า เครื่องมือสลักบ้าน

โกรรกรากเจาะไม้จะแตกต่างกับบิดหล่าในสมัยก่อน ตรงที่บิดหล่าสามารถเจาะได้ลึก และใหญ่กว่า สำหรับโกรรกรากเจาะไม้จะรูดกระบอกไม้ขึ้น ๆ ลง ๆ ทำให้คมเหล็กหมุนได้

โกรรกรากเจาะไม้มีส่วนประกอบต่าง ๆ ดังนี้ คือ

แกนไม้ กระบอก ด้ามกด และคมเหล็ก แกนไม้ ต้องใช้ไม้เนื้อแข็งประเภทไม้ประดู่ ไม้แดง ไม้มะค่า ไม้ชิงชัน เป็นต้น เหล่าไม้เป็นท่อนกลม ๆ ขนาดด้ามมีด ด้ามจอบ มีความยาวประมาณ ๑ เมตร ใช้ลิวเจาะเนื้อไม้ลึกเป็นเกลียวพันกัน ๓ เกลียว โดยเว้นส่วนปลายและส่วนโคนโกรรกรากเจาะไม้ไว้ ประมาณ ๑๐-๒๐ เซนติเมตร เพื่อทำด้ามไม้กดแกนไม้เกลียว ด้ามกด ทำเป็นรูดรอบให้แกนหมุนได้สะดวก กระบอก เรียกว่าโปะรูดเกลียว ทำหน้าที่ดึงแกนเกลียวไม้ให้หมุน จะทำด้วยกระบอกไม้ไผ่ตัดให้เหลือข้อไม้ ตรงกลาง ใช้ลิวเจาะทะลุข้อปล้องภายในเป็นรูกลวง กระบอกดังกล่าวต้องทำเป็นเกลียวสวมให้พอดีกับแกนไม้ คมเหล็ก ซึ่งเป็นส่วนเจาะไม้มักใช้เหล็กตะไบมีดเก่า ๆ มาเผาไฟตีเหล็กให้มีคมแบนปลายเหล็ก อีกด้านหนึ่งตีแบน ๆ เสียบเข้ากับแกนไม้ส่วนโคนโดยการกรอเนื้อไม้ให้เป็นร่องตีแผ่นเหล็กเข้าไปในร่องนั้น ใช้ปลอกเหล็กรัดอีกชั้นหนึ่งเพื่อให้แน่นและใช้ได้ทนทานยิ่งขึ้น

การใช้จะใช้มือหนึ่งกดด้าม กดข้างบนอีกมือหนึ่ง จับรูดกระบอกขึ้น ๆ ลง ๆ ให้สุดเกลียว แกนไม้ จะหมุนกลับไปกลับมา ทำให้คมเหล็กเจาะไม้ลึกได้อย่างรวดเร็ว โกรกกรากเจาะไม้หรือโกรกกรากเกลียวไม้ ในปัจจุบันไม่มีใช้แล้ว ช่างไม้สมัยใหม่จะใช้สว่านมือและสว่านไฟฟ้าแทน



#### ผู้ให้ข้อมูล

๑. เขียน นาคพรม, นาย อายุ ๖๑ ปี  
บ้านเลขที่ ๓๒ หมู่ ๖ ต.นาบัว อ.นครไทย จ.พิษณุโลก
๒. โทณ โกศัย, นาย อายุ ๔๕ ปี  
บ้านเลขที่ ๑๖ หมู่ ๒ บ้านใหม่ ต.หาดเสี้ยว อ.ศรีสัชนาลัย จ.สุโขทัย
๓. ลิ ชัดชิน, นาง อายุ ๗๓ ปี  
บ้านเลขที่ ๕๕ หมู่ ๓ บ้านหาดสูง ต.หาดเสี้ยว อ.ศรีสัชนาลัย จ.สุโขทัย
๔. สา บุญเสริม, นาง อายุ ๔๐ ปี  
บ้านเลขที่ ๔๕ หมู่ ๗ ต.หล่มเก่า อ.หล่มเก่า จ.เพชรบูรณ์
๕. ทิรัญ ตรีสอน, นาย อายุ ๗๒ ปี  
บ้านเลขที่ ๔๒ หมู่ ๗ ต.หล่มเก่า อ.หล่มเก่า จ.เพชรบูรณ์



## ขด

ขด หรือคอม ใช้สำหรับดักนกที่เดินหากินบนพื้นดิน เช่น นกกระยาง นกชิงชัน นกกระทา นกกวก ไก่ป่า ฯลฯ การเรียกชื่อว่า ขดหรือคอมนั้น เพราะเหลาไม้ไผ่เป็นซี่บาง ๆ แล้วโน้มให้โค้งงอเป็นขด หรือโค้งงอเหมือนกับคอมที่วางไว้บนคอควาย สำหรับมัดเชือกคว่าไถนา ขดหรือคอมมี ๒ ชนิด คือ ชนิดขาเดียว และชนิดสองขา

ชนิดขาเดียว จะเหลาซี่ไม้ไผ่ให้ติดผิวยาว ๕๐ เซนติเมตร ด้านปลายไม้ไผ่เหลาบาง ๆ เป็นเรียวยเล็ก คว้นปลายไม้ ใช้ปอหรือเชือกมัดปลายไม้ไผ่ดึงเชือกให้ปลายไม้โค้ง มัดปลายเชือกอีกด้านหนึ่งกับคันท่อนไม้ไผ่ซึ่งอยู่ตรงกันข้าม แต่เป็นไม้ไผ่ซี่เดียวกันที่โคนไม้ไผ่เสี้ยมปลายแหลมคมเพื่อใช้ปักดินให้แน่นใช้เส้นเชือกทำเป็นบ่วงวงสำหรับคล้องนกรูดเข้าออกได้ มัดปลายเชือกบ่วงติด โคนไม้ไผ่ที่ปักดิน

ชนิดสองขา หรือเรียกว่าขดสองขา ใช้ซี่ไม้ไผ่อันเดียวยาวประมาณเกือบครึ่งเมตรซี่บาง ๆ ให้โค้งงอได้สะดวก หรือจะเหลาตรงช่วงกึ่งกลางไม้ให้บางเป็นพิเศษก็ได้ เพราะจะทำให้โค้งงอขึ้น เสี้ยมปลายไม้ ๒ ข้างให้แหลม เพื่อใช้สำหรับปักดินยึดให้แน่น ใช้เชือกมัดตรงกลางไม้ดึงเข้าหากัน การมัดจะมัดเป็นมุมเหมือนสามเหลี่ยมหน้าจั่ว คือมัดตรงกึ่งกลางความสูงของขดหรือคอมมัดให้เป็นมุมทแยงกัน การมัดเชือกเช่นนี้จะทำเป็นที่พาดบ่วงสำหรับดักนก



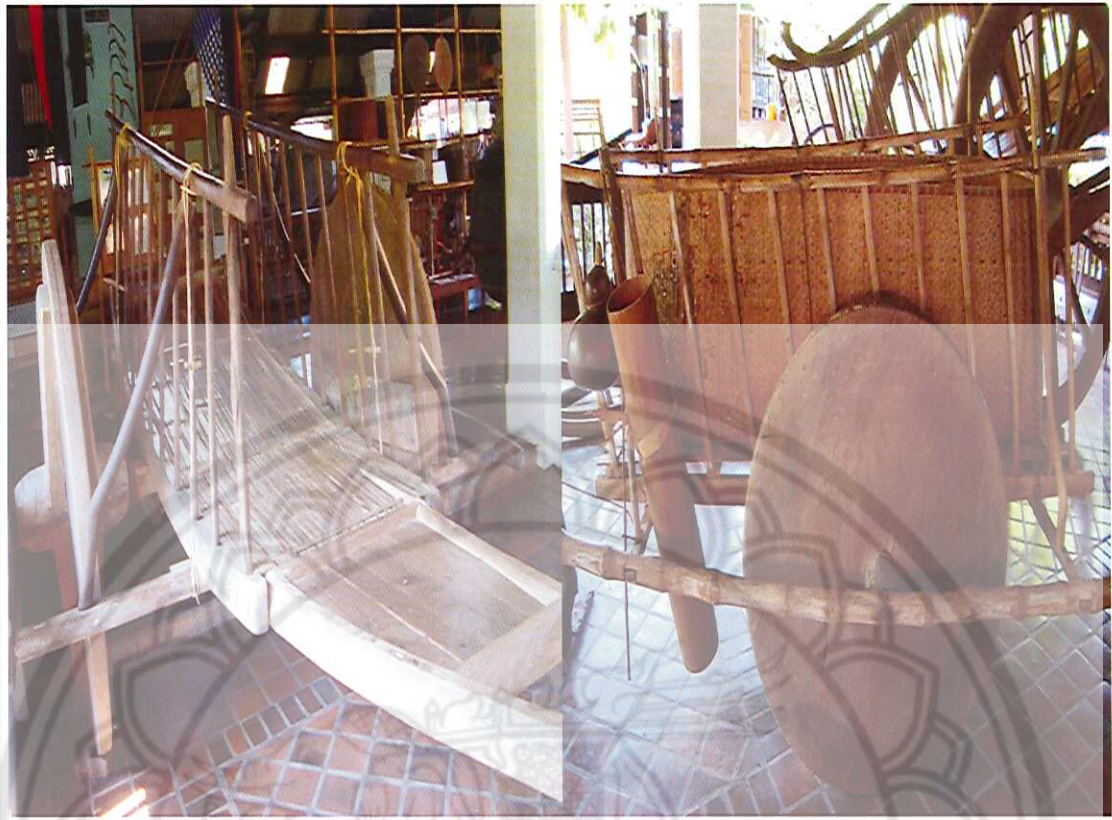
การดักนกจะเลือกบริเวณที่นกชอบเดินออกหากิน บักกิ่งไม้ไผ่เป็นแนว ถ้าเป็นป่ารก ทำช่องให้  
นกเดินเข้าไปหาขดหรือคอมที่ดักไว้ การดักนกจะใช้บ่วงรูดให้เป็นวงกว้าง ๆ วางพาดกับเส้นเชือกซึ่งมัดติด  
ให้ไม้ไผ่โค้งงอ หากใช้ปอจะสะดวกแก่การตกแต่งบ่วงได้มากขึ้นโดยใช้เชือกบ่วงเสียบรอยฉีกของปอ  
ได้ง่าย บางที่ชาวบ้านจะเป่าหลอดไม้เป็นเสียงนกชนิดต่าง ๆ เรียกเข้ามาหาขดที่ดักไว้

การดักนกด้วยขดหรือคอมไม่ค่อยมีการใช้ในพื้นบ้านแล้ว จึงค่อนข้างจะหาดูได้ยากในยุคนี้



#### ผู้ให้ข้อมูล

๑. ชาว ใจกุลศล, นาย อายุ ๖๗ ปี  
บ้านเลขที่ ๕๖/๘ ถ.วังจันทร์ อ.เมือง จ.พิษณุโลก
๒. คี จันทรืษา, อายุ ๗๐ ปี  
บ้านเลขที่ ๕๔ ต.วังกรด อ.บางมูลนาก จ.พิจิตร
๓. นิพนธ์ สุขสวัสดิ์, นาย อายุ ๕๙ ปี  
มศว. พิษณุโลก อ.เมือง จ.พิษณุโลก
๔. บัว กัณฑ์, นาย อายุ ๗๔ ปี  
บ้านเลขที่ ๖๐ หมู่ ๕ บ้านดงหมี่ ต.เนินกุ่ม อ.บางกระทุ่ม จ.พิษณุโลก
๕. พยุง โยชนะ, นาง อายุ ๖๔ ปี  
บ้านเลขที่ ๒๗ หมู่ ๖ ต.พรานกระต่าย อ.พรานกระต่าย จ.กำแพงเพชร



## ขลุบ

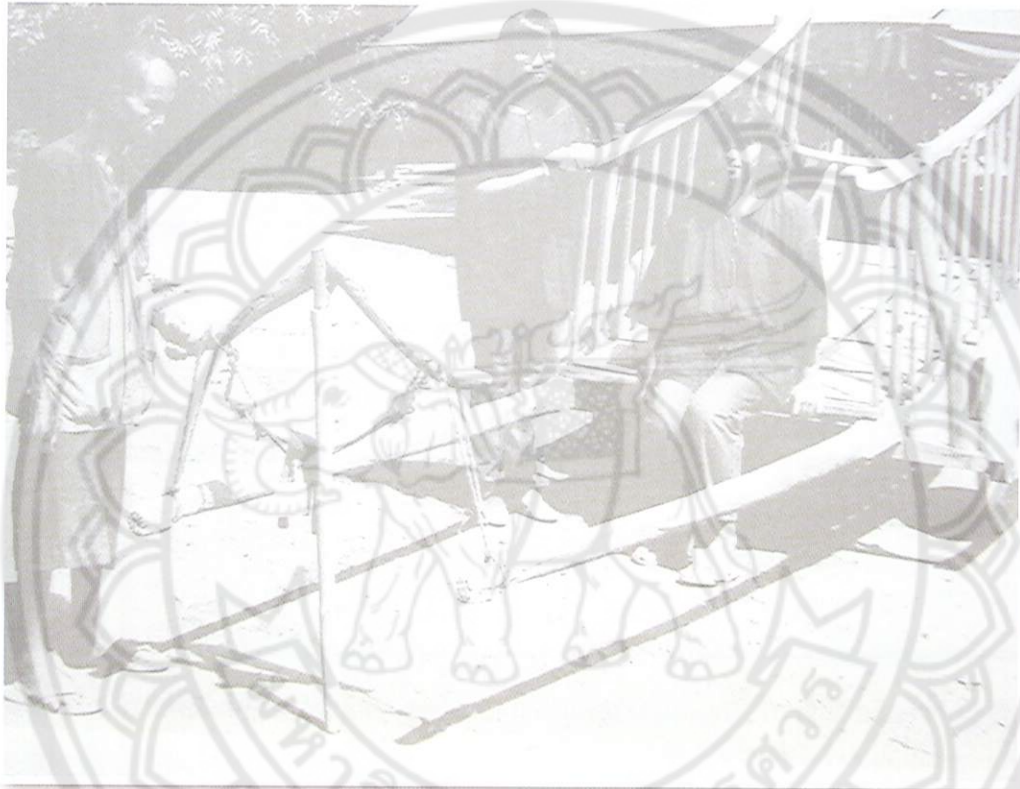
**ขลุบ** หรือล้อบันจี เป็นพาหนะมีล้อหมุนคล้ายเกวียน สำหรับบรรทุกหรือลากสิ่งของต่าง ๆ ขลุบ  
คงพัฒนาการมาจากการใช้เลื่อน ซึ่งทำเป็นขานไม้ไผ่ใช้ควายลาก การใช้เลื่อนเหมาะกับการบรรทุกพ่อนข้าว  
จากแปลงนาไปยังลานนวดข้าวซึ่งอยู่ไม่ไกลนัก หากใช้เลื่อนบรรทุกลากในบริเวณชื้นแฉะมีโคลนเลน  
เลื่อนจะเบาว่าลากในพื้นที่ดินแห้ง ขลุบ บางแห่งเรียกว่า ล้อเลื่อน เพราะทำคันชักหรือคันลากคล้ายเลื่อน  
ใช้ควายลากตัวเดียวเหมือนกับเลื่อน แต่ทำล้อหมุนได้ จึงเรียกชื่ออีกอย่างหนึ่งว่า ล้อเลื่อน

ขลุบ ใช้บรรทุกพ่อนข้าว ข้าวเปลือก ฟืน ถ่าน ไม้ ฯลฯ ขลุบมีล้อหมุน ควายลากไม่หนักแรง  
เหมือนลากเลื่อน แต่ลากในที่โคลนลื่นไม่ได้ การใช้ขลุบบรรทุกพ่อนข้าวดีกว่าการใช้เลื่อน และเกวียน  
ตรงที่ล้อของขลุบเป็นแผ่นไม้หนาที่บเจาะรูตรงกลางใส่เพลานั่น ไม่ต้องมีทางเกวียนหรือทางเลื่อน  
สามารถข้ามคันนาสูงได้สะดวก วงล้อขลุบไม่หักเพราะทำด้วยแผ่นไม้เนื้อแข็งหนาตลอดวงล้อ หากใช้  
เลื่อนหรือเกวียนลากพ่อนข้าวระหว่างคันนาจะต้องขุดดินให้เป็นช่องทาง ๒ ช่อง ให้ขานเลื่อนหรือล้อเกวียน  
ผ่านไปได้สะดวก

ขลุบ มีส่วนประกอบที่สำคัญ คือ ลูกล้อ เพลาล้อ คันลาก และโครงกระบะบรรทุก

ส่วนลูกล้อ ทำจากไม้เนื้อแข็งเป็นวงกลม เส้นผ่าศูนย์กลางยาวประมาณ ๑ เมตร ตรงกลางเจาะรู  
ใส่ไม้ที่มีลักษณะเหมือนดุม เรียกว่า อ้ว ทั้ง ๒ วง แล้วนำไปสวมเพลาล้อ ซึ่งทำด้วยไม้เนื้อแข็งเช่นกัน  
ใช้ไม้สาแหรกกระจิงมัดดุมวงล้อ ๒ ข้างเข้าเตี๋ยประกบไม้คานหน้าขลุบและหลังขลุบ ทำกระบะบรรทุก  
วางไว้บนแกนเพลลาโดยทำไม้ค้ำเอวหรือเท้าแขวน ยึดที่บรรทุกกับไม้คานหน้าและหลังขลุบให้แน่น ใช้ฟากไม้ไผ่

กรองพื้นตัวกระเบเมื่อใช้บรรทุกสิ่งของทำคั้นไม้คั้นลาก ๒ อัน ยาวประมาณ ๑๐ เมตร ใช้เส้นเชือก หรือ หนังสัตว์มัดคั้นลากให้เป็นบ่วงนำมาผูกปลายคอม ๒ ข้าง ซึ่งรัดคอคควายอยู่ หากลากฟ่อนข้าวสามารถ เรียงฟ่อนข้าวในโครงกระเบจนกองสูงท่วมหัวคน ถ้าใช้ลากเมล็ดข้าวเปลือกจำเป็นต้องใช้สาดซึ่งถักด้วย ดอกเป็นลายสองทียบ คล้ายเสื่อวาง รองพื้นปากเสื่อก่อน เมล็ดข้าวเปลือกจะไม่ลoder่วงลงมาได้ นอกจากนี้ขลุบยังมีการสร้างด้วยไม้ไผ่ อีกด้วย



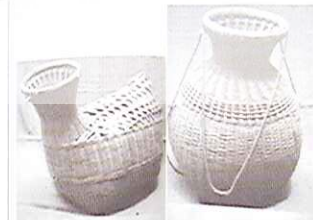
#### ผู้ให้ข้อมูล

๑. เชิด อิมขุนทอง, นาย อายุ ๘๔ ปี  
บ้านเลขที่ ๗๔ หมู่ ๑ ต.บ้านใหม่ชัยมงคล อ.ทุ่งเสลี่ยม จ.สุโขทัย
๒. ตา ปราศจักร, นาย อายุ ๖๕ ปี  
บ้านเลขที่ ๑๔๕ หมู่ ๗ ต.ไทรย้อย อ.เนินมะปราง จ.พิษณุโลก
๓. น้อย จันทรเทียง, นาย อายุ ๖๓ ปี  
บ้านเลขที่ ๕๗ หมู่ ๔ ต.ป่ามะคาบ อ.เมือง จ.พิจิตร
๔. ยุทธ ทองปลิว, นาย อายุ ๖๗ ปี  
บ้านเลขที่ ๒๕ หมู่ ๓ ต.บ้านกล้วย อ.เมือง จ.สุโขทัย
๕. ร่วน พื้นตน, นาย อายุ ๖๔ ปี  
บ้านเลขที่ ๓๖ หมู่ ๔ ต.โดนด อ.คีรีมาศ จ.สุโขทัย



## ข้อ ๑๑

**ข้อง** เป็นเครื่องจักสานชนิดหนึ่ง สานด้วยผิวไม้ไผ่ ปากแคบลักษณะคล้ายคอหม้อดิน มีฝาปิดเปิดได้ เรียกว่า ฝาข้อง ฝาข้องมีชนิดที่ทำด้วยกะลามะพร้าว และใช้ไม้ไผ่สานเป็นรูปกรวย ปลายกรวยแหลมปล้อย เป็นซี่ไม้ไผ่เรียกว่า งาแซง ค้องใช้สำหรับใส่ปลา ปู กุ้ง หอย กบ เขียด เป็นต้น ค้องมีหลายลักษณะ เช่น ค้องยื่น มีลักษณะคล้ายรูปทรงของโอ่งน้ำ หรือรูปทรงกระบอก มีปลายปากข้องบานออก ขนาดสูงตั้งแต่ ๑๐ - ๑๕ เซนติเมตร การสานที่กันข้องมักจะสานเป็นกันสี่เหลี่ยมจัตุรัส ตัวข้องกลมป้อม ป่องตรงกลาง ค่อยๆ สอบเข้าตรงคอข้อง แล้วบานออกที่ปลายปากข้องคล้ายปากแตรที่กันข้องและตัวข้องจะสานด้วยลาย ชัดตาหลิวตรงคอข้องถึงปากข้องสานด้วยลายชัดตาแยงปลายปากข้องจะทำฝาปิดเปิดโดยสานผิวไม้ไผ่ เป็นฝาปิด เวลาจับปลาใส่ข้องไม่ต้องเปิดฝาข้องก็ได้ เพราะฝาข้องนี้ สามารถใส่ปลาได้สะดวก ปลาจะกระโดดออกมาไม่ได้เพราะติดที่ ฝาปิดนั้นฝาข้องอาจทำด้วยกะลามะพร้าวก็มีผูกเชือกไว้สำหรับสะพาย ติดตัวไปหาปลา



ข้องนอน หรือข้องเบ็ด มีรูปทรงเป็นแนวนอน การสานข้องมีลักษณะเหมือนเบ็ด ปลายปากข้อง บานหงายขึ้นด้านบนสำหรับใส่ปลาไว้ในข้อง การสานกันข้อง เป็นรูปสี่เหลี่ยมผืนผ้า ค้องนอนหรือข้องเบ็ด มักไม่ค่อยสะพายติดตัวไปในขณะกำลังหาจับปลาแต่จะวางไว้ในเรือริมคลอง ริมตลิ่ง เป็นต้น

ข้องลอย เป็นข้องที่ใช้ลอยในน้ำได้ในระหว่างจับปลา ข้องลอยจะใช้ข่อยยืนหรือข่อยนอนมัดลูกบวบ ซึ่งทำด้วยกระบอกไม้ไผ่ ๒ ท่อน มัดขนาดตัวข้องให้ลอยน้ำได้ แล้วผูกเชือกมัดติดเอว นอกจากนี้ยังมีข้องที่ใช้ใส่กบ เขียด โดยเฉพาะด้วย



**ผู้ให้ข้อมูล**

๑. จัด เนินสูง, นาย อายุ ๖๕ ปี  
บ้านเลขที่ ๗๔/๙ หมู่ ๖ ต.หล่มสัก อ.หล่มสัก จ.เพชรบูรณ์
๒. เฉลย เพ็อกเทศ, นาย อายุ ๖๔ ปี  
บ้านเลขที่ ๔๔ หมู่ ๒ ถ.ประชาราษฎร์ อ.สวรรคโลก จ.สุโขทัย
๓. ดี ต่างเทพ, นาย อายุ ๖๐ ปี  
บ้านเลขที่ ๑๐๔ หมู่ ๒ กิ่ง อ.พมพระ จ.ตาก
๔. แป๊ะ แก้วคุณะ, นาย อายุ ๖๗ ปี  
บ้านเลขที่ ๔๑/๕ ต.ห้วยใหญ่ อ.เมือง จ.เพชรบูรณ์
๕. สำเนียง กุฎมณี, นาย อายุ ๗๓ ปี  
บ้านเลขที่ ๔๑/๑ ต.ในเมือง อ.เมือง จ.สุโขทัย



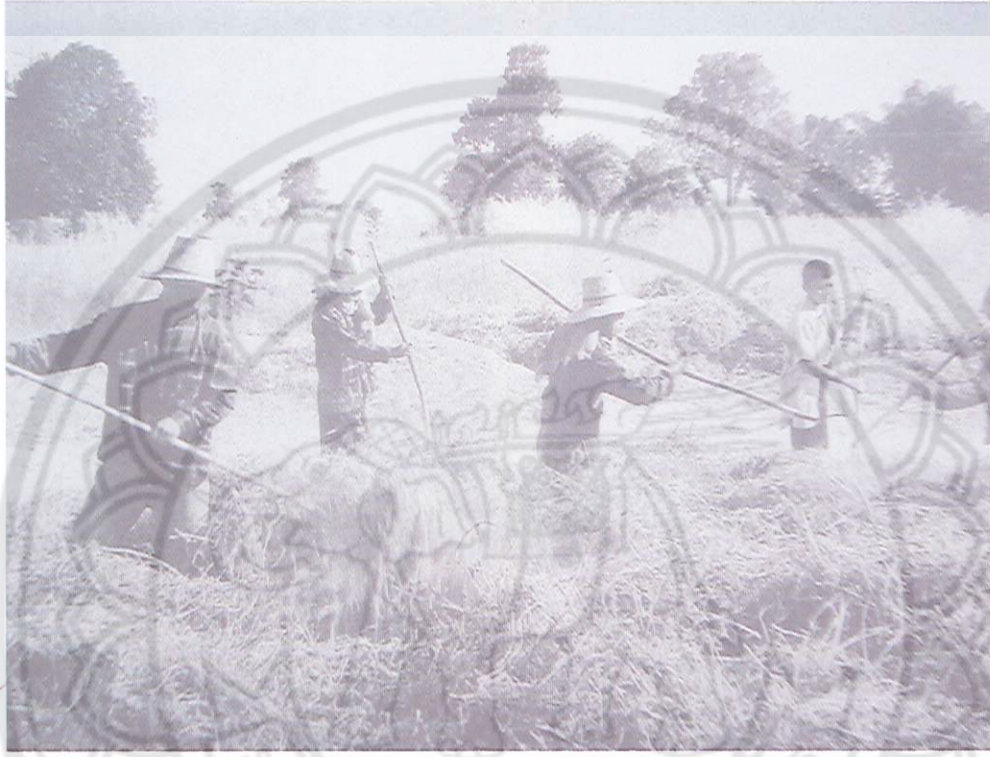
## ขอลาย

**ขอลาย** มีชื่อเรียกแตกต่างกันไปตามท้องถิ่น เช่น คันฉวย ไม้สงฟาง กระดองหอย ดองหอย หรือ ดองฉวย ขอลายเป็นเครื่องมือของชาวนาชาวไร่ในการสงฟาง สงตัวถั่วในเวลานวด

ขอลายทำจากลำไม้ไผ่ลำเล็ก ๆ มือจับได้รอบ ลำไม้ไผ่จะต้องแก่จัด ตัดไม้ไผ่ยาวประมาณ ๒ เมตร หาลำไม้ไผ่ที่มีแขนงโค้ง ๆ และแข็งแรง เพื่อจะได้ตัดเป็นขอใช้สงฟางหรือสิ่งต่าง ๆ ได้ ส่วนแขนงที่แตกออกมาตามข้อไม้ไผ่ข้ออื่น ๆ จะเหลาให้เรียบ เหลือเพียงแขนงที่ทำเป็นขอเท่านั้น เหลาปลายขอสำหรับสงฟางหรือเกี่ยวให้แหลม การที่ทำให้ขอโค้งงอตามต้องการ ชาวนาจะใช้ขอลนไฟแล้วค่อย ๆ ดัด จนขอไม้ไผ่นั้นโค้งตามต้องการ แขนงไม้ที่แตกมาตามข้อเพื่อทำเป็นขอ บางทีหายาก ก็จะใช้เหล็กมาดัดเป็นขอแทน โดยใช้เหล็กส่วนที่เป็นโคนตอกเข้าไปในรูไม้ไผ่ หรือใช้ไม้เนื้อแข็งเป็นด้ามถือก็มี ตัวขอจะแน่นยิ่งขึ้นถ้าใช้ครั้งลนไฟเชื่อม พอครั้งเย็นจะยึดเหล็กที่ทำเป็นขอจนแน่น ปลายเหล็กเป็นขอเผาไฟให้แดงใช้ค้อนทุบให้แหลมคม บางทีก็ใช้ตะไบถู การใช้ขอลายจะใช้ในเวลานวดข้าว หรือนวดถั่ว การนวดในสมัยก่อนจะใช้ควายหลาย ๆ ตัว เดินวนไปตามฟ่อนข้าวหรือฟ่อนถั่ว พอคาดคะเนว่าเมล็ดข้าวเปลือกหรือถั่วร่วงหล่นจากรวงมากแล้ว ก็จะใช้ขอลายส่วนเป็นขอสงฟางต้นถั่วกลับไปมา เพื่อให้เมล็ดข้าวเปลือกหรือเมล็ดถั่วหล่นมากองที่ลาน หากควายเดินเหยียบจนเมล็ดออกจากรวงหมดแล้ว ก็ใช้ขอลายสงฟางออกให้หมด จะเหลือข้าวเปลือกกองในลานเท่านั้น ข้าวเปลือกกองอยู่อาจมีเศษฟาง เศษข้าวลีบปนอยู่ จะนำไปรีข้าว หรือใช้พลั่วสาดข้าวอีกครั้งหนึ่งก่อนที่จะขนเก็บขึ้นยุ้งฉาง

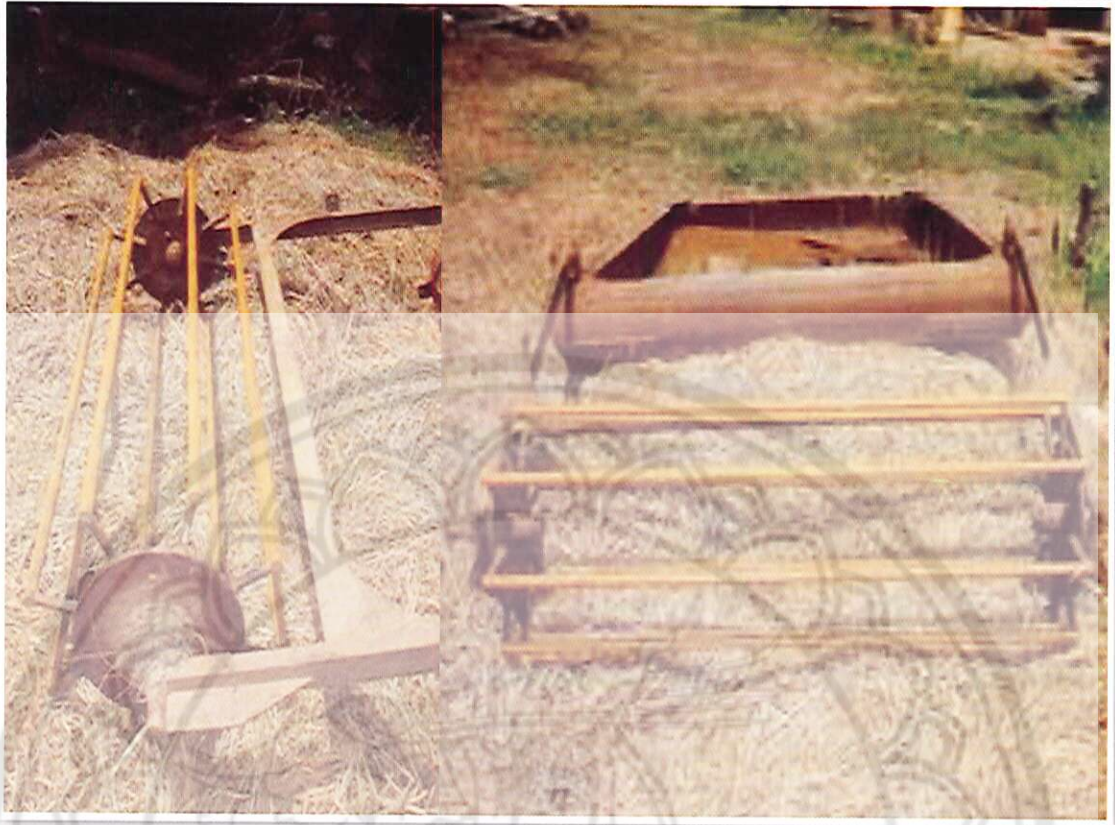
ปัจจุบันการใช้ขอมายหรือคั้นมาย สำหรับส่งฟางไม่ค่อยมีใช้กันแล้ว เพราะมีเครื่องจักรกลทันสมัย พอใส่ฟ่อนข้าวเปลือกลงไป จะแยกเมล็ดข้าวเปลือกออกจากรวงข้าวได้เลย ข้าวเปลือกจะไหลมากองรวมกันอีก ที่หนึ่ง ส่วนฟางข้าวจะปลิวไปกองอีกส่วนหนึ่ง

การเก็บรักษาขอมายให้คงทนควรฉนวนไฟบ่อย ๆ เพราะจะเป็นการป้องกันตัวมอดกัดกินเนื้อไม้



#### ผู้ให้ข้อมูล

๑. ทองใบ วงศ์ทิพย์, นาง อายุ ๖๘ ปี  
บ้านเลขที่ ๑๑๒/๑๑ ต.ห้วยถั่วเหลือง อ.หนองบัว จ.นครสวรรค์
๒. น่วม มาบุญ, นาง อายุ ๗๐ ปี  
บ้านเลขที่ ๑๘/๓ ต.ห้วยถั่วเหลือง อ.หนองบัว จ.นครสวรรค์
๓. เมี้ยน แก่นท่าตาล, นาย อายุ ๗๘ ปี  
บ้านเลขที่ ๓/๘ ต.ท่าช้าง อ.พรหมพิราม จ.พิษณุโลก
๔. ร่วน พันตน, นาย อายุ ๖๘ ปี  
บ้านเลขที่ ๓๖ หมู่ ๘ ต.โตนด อ.คีรีมาศ จ.สุโขทัย
๕. ละเมียด พันธุ์ภักดี, นาง อายุ ๖๘ ปี  
บ้านเลขที่ ๙/๓๔ ถ.วิสุทธิกษัตริย์ อ.เมือง จ.นครสวรรค์



## ชุป

สารานุกรม ของใช้พื้นบ้านไทยในอดีต

**ชุป** เป็นเครื่องมือในการทำนาโดยใช้ควายหรือวัวลาก เพื่อย่อยดินและบดหัวขีพพืชให้จมในดิน เรียกว่า "ตีเทือกน้ำ" เป็นการเตรียมดินก่อนปลูกต้นข้าวที่ชาวบ้านเรียกว่า ดำนา

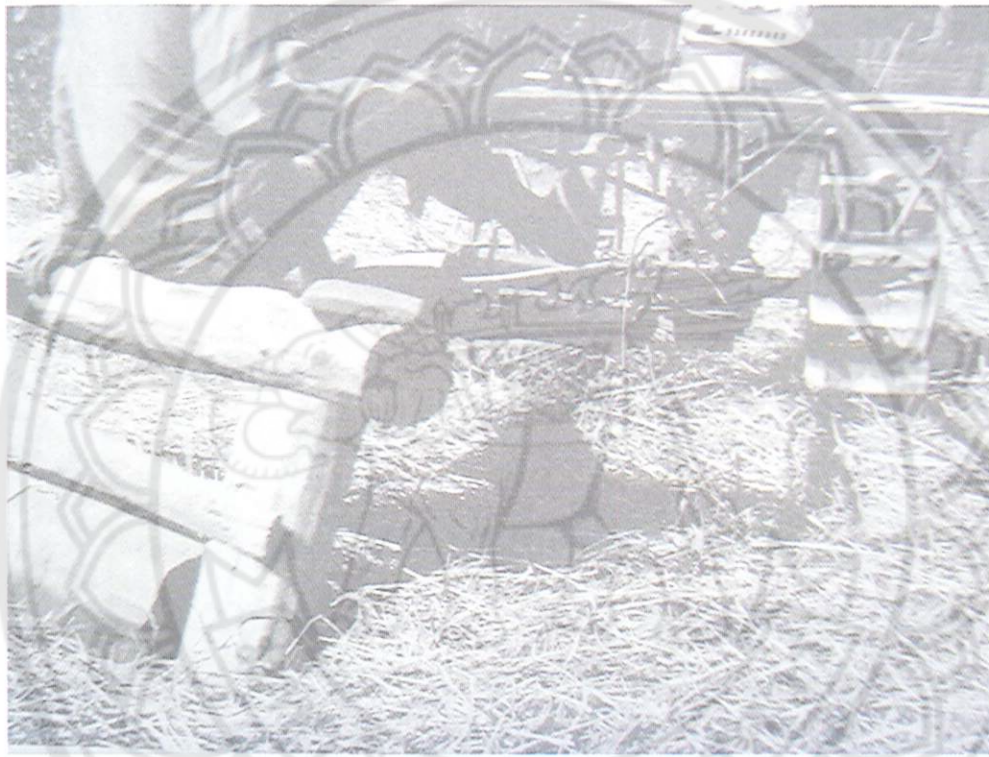
เวลาถึงฤดูทำนา จะใช้วัวหรือควายไถนาก่อน ๒ - ๓ ครั้ง ก่อนดินจากการไถนั้นก่อนจะไถ จึงจำเป็นต้องทำก่อนดินให้ละเอียดขึ้นโดยใช้คราดก่อน ถ้าเป็นดินเหนียวหรือมีวัชพืชมากจะใช้ชุปช่วย บดทับวัชพืชให้จมดิน เพื่อให้เน่าเร็วเพราะจะได้ดำนาได้ง่ายและสะดวก การเตรียมดินดังกล่าวต้องใช้ชุปตี ย่อยก่อนดินให้ร่วนละเอียด ชุปและคราดจึงใช้ในหน้าที่เหมือน ๆ กัน แต่ชาวบ้านมักใช้ชุปในแปลงนาที่ หักร้างถางพงใหม่ ๆ ยังมีตอไม้อยู่มาก ๆ หรือมีเขื่อนนั้นก็มิหญาหรือหญาคาขึ้นมาก ๆ เพื่อชุปที่พุงจะ บดทับหญ้าให้จมลงไป บางทีไม่ต้องใช้คราดเลยถ้าดินร่วนซุยอยู่แล้ว เพียงแต่ใช้ชุปตีเมื่อเป็นโคลนเลนแล้ว ก็ดำนาได้เลย ส่วนคราดจะใช้กับแปลงนาที่ทำมานานไม่ค่อยมีตอไม้ หากมีตอไม้มากลูกคราดหรือซี่คราด จะครูดตอไม้หักได้ง่าย

ตัวชุปจะทำมาจากท่อนไม้ทั้งท่อน ไม้ที่ทำชุปเป็นไม้เนื้อแข็งมีความยาวประมาณ ๒ เมตร เส้นผ่า ศูนย์กลางตัวชุปประมาณ ๒๕ เซนติเมตร ใช้ขวานถากไม้ให้เป็นเฟือง ๗ เฟือง เฟืองจะทำหน้าที่ย่อยดิน เวลาชุปหมุนที่ปลายท่อนชุปทั้ง ๒ ด้าน ทำเดือยกลม ๆ ไว้ เพื่อเป็นเพลาสอดกับไม้ตั้งที่เจาะรูไว้สำหรับ ใส่เดือย ตีไม้ยึดหรือทำเดือยใส่ไม้ตั้งหรือลูกตั้งนั้น ทำคานไม้ยาว ๆ ๒ ท่อน ยึดกับตัวชุป ใช้ควายหรือวัว ลาก โดยปลายคานไม้จะใช้ลิ่มตีสลักตอกยึด เมื่อใช้งานชาวบ้านเรียกว่า ตีชุป ใช้ควายหรือวัว ๑ คู่ มาเทียมแอก ใช้หนังเกลิยวหรือเชือกที่มีขนาดใหญ่ ๆ ผูกรัดกับแอกตรงกลางนำมาคล้องกับคานชุป



เมื่อควายหรือวัวเดินขบจะหมุนตีดิน การตีขบจะตีไปเรื่อย ๆ จนกว่าดินจะเหลวจนสามารถดำนาได้ ถ้าทำขบขนาดเล็กอาจจะใช้ควายตัวเดียวลากก็ได้ ส่วนใหญ่จะใช้วัวควายเป็นคู่ ๆ เพราะขบมีขนาดใหญ่และหนัก ปัจจุบัน ขบแทบไม่ค่อยมีใช้ เพราะรถไถนาใช้พลาซชอยดินให้ร่วนสะดวกแก่การเตรียมดินเพื่อใช้ปลูกข้าว

มีขบอีกชนิดหนึ่งเรียกว่า ขบทอย ขนาดไล่เลี่ยกันแต่เป็นลูกทอยซึ่งเป็นไม้ซี่แบน ๆ ตอกไปทั่วแกน



#### ผู้ให้ข้อมูล

๑. กุล แก้วสีเขียว, นาย อายุ ๔๐ ปี  
บ้านเลขที่ ๑๑/๔ ต.โป่งแดง อ.เมือง จ.ตาก
๒. ตัน หมีคง, นาย อายุ ๖๔ ปี  
บ้านเลขที่ ๑๔๒ หมู่ ๓ ต.บ้านหนองกะท้าว อ.นครไทย จ.พิษณุโลก
๓. เรียง นาคอินทร์, นาง อายุ ๗๙ ปี  
บ้านเลขที่ ๔๓ หมู่ ๓ ต.วัดโบสถ์ อ.วัดโบสถ์ จ. พิษณุโลก
๔. เสริม ถาวร, นาย อายุ ๗๕ ปี  
บ้านเลขที่ ๕๕ หมู่ ๖ ต.พรานกระต่าย อ.พรานกระต่าย จ.กำแพงเพชร
๕. หวัน อินตะขันธ์, นาย อายุ ๔๐ ปี  
บ้านเลขที่ ๑๔ หมู่ ๗ ต.น้ำหมัน อ.ท่าปลา จ.อุตรดิตถ์



## ครกกระเดื่อง

**ครกกระเดื่อง** เป็นของใช้พื้นบ้านซึ่งใช้สำหรับตำข้าว ตำถั่ว ตำข้าวโพด และตำแป้ง เป็นต้น บางทีก็เรียกว่า “ครกกระดก” หรือเรียกว่า “มอง” ก็มี

ปัจจุบันการใช้ครกกระเดื่องมีใช้กันน้อยมาก จะมีอยู่บ้างในบางหมู่บ้านที่ไม่มีโรงสีข้าว หรืออาจจะอยู่ห่างไกล พวกชนกลุ่มน้อยบางพวก เช่น พวน ไช่ แม้ว อีโก้ ซึ่งอยู่ในเขตหัวเมือง ฝ่ายเหนือ ยังคงใช้ครกกระเดื่องกันอยู่มากพอสมควร

ตัวครกทำด้วยท่อนไม้ขนาดใหญ่ ตัดให้เป็นท่อน สูงประมาณ ๕๐-๖๐ เซนติเมตร ขุดส่วนที่สำหรับใส่เพื่อตำข้าวหรือสิ่งอื่น ๆ ให้เป็นบั้งลึกลงไป ให้สามารถบรรจุเมล็ดข้าวเปลือกได้ครึ่งละเกอบ ๑ ถึง ๒ ทำคานไม้ยาวประมาณ ๓-๔ เมตร เพื่อใช้สำหรับเจาะรูเสาหรือสากไว้ตำข้าว ตั้งเสา ๒ ต้นฝังดินให้แน่น อยู่ในแนวเดียวกัน กลางเสาทั้ง ๒ ต้นใช้ลวดเจาะรู หรือบากไม้ให้เป็นร่อง แล้วสอดคานที่รูยึดเสาทั้ง ๒ ต้นให้ขนานกับพื้นดิน วางคานเสาหรือสากให้ค่อนไปอยู่ปลายคานด้านตรงข้ามกับสากใช้คานสากตอกยึดกับคานไม้ที่ยึดเสา ๒ ต้น

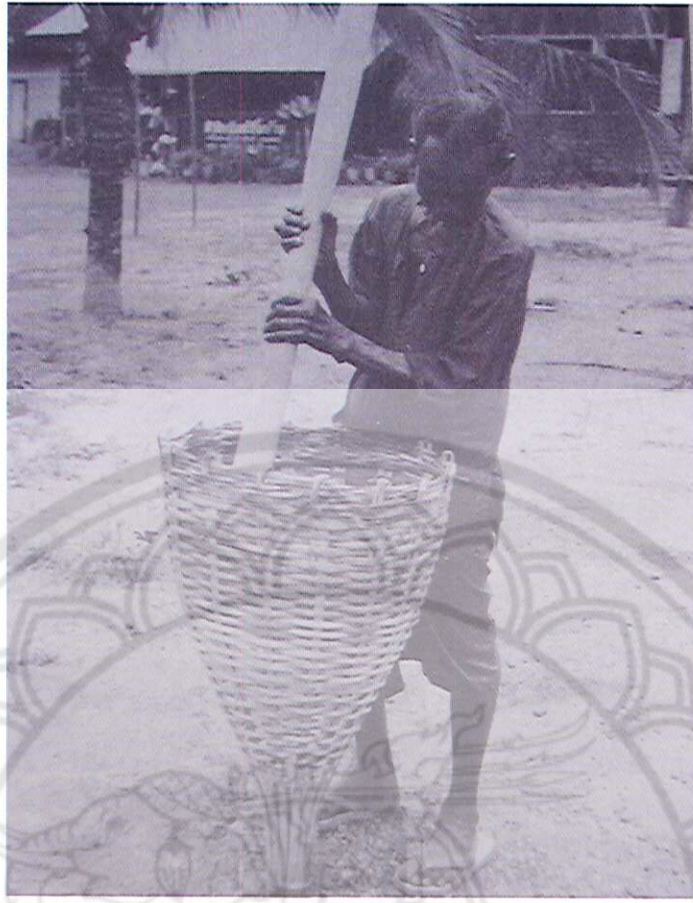
วิธีใช้ จะวางครกไม้ให้ตรงกับเสาหรือสาก เมื่อใส่ข้าว ข้าวโพดที่เป็นฝัก ๆ ไปแล้ว จะใช้แรงเหยียบที่ปลายคาน ด้านที่ยึดติดกับเสา ๒ ต้น เมื่อใช้แรงเหยียบกดลงไป สากจะยกขึ้นเหมือนการเล่นไม้หก เวลาจะให้ตำสิ่งที่ต้องการก็ยกเท้าลง สากจะตำสิ่งของที่เราต้องการในบั้งครก การตำข้าว ตำฝักถั่ว ตำฝักข้าวโพด จะต้องมีคนช่วยกัน คนหนึ่งเป็นคนเหยียบ อีกคนหนึ่งจะเป็นคนกวาน หรือพลิกกลับไปกลับมาให้สากทุบตำได้ทั่วถึง หากเมล็ดข้าวถูกแรงตำด้วยท่อนไม้สากบ่อ ๆ จะทำให้ข้าวเปลือกกะเทาะหลุดออก

จากเมล็ด ชาวบ้านจะนำเมล็ดข้าวสารไปใส่กระตังอีกทีหนึ่ง เพื่อคัดให้เศษผงต่าง ๆ ปลิวออกไป แล้วเลือกเมล็ดข้าวเปลือก หรือเศษกรวดดินออกก่อนที่จะนำไปหุงต่อไป



#### ผู้ให้ข้อมูล

๑. กล่อม นุชมี, นาย อายุ ๖๖ ปี  
บ้านเลขที่ ๒๕ หมู่ ๑ ต.โคกสลุด อ.บางระกำ จ.พิษณุโลก
๒. ละออ ไรแสง, นาง อายุ ๔๗ ปี  
บ้านเลขที่ ๔๔ หมู่ ๓ ต.ดอนทอง อ.เมือง จ.พิษณุโลก
๓. สวรรค์ บุญคง, นาง อายุ ๖๒ ปี  
บ้านเลขที่ ๓ หมู่ ๑๐ ต.นครป่าหมาก อ.บางกระทุ่ม จ.พิษณุโลก
๔. แสน ใจบุญ, นาย อายุ ๗๔ ปี  
บ้านเลขที่ ๒๙ หมู่ ๔ ต.แม่สลิด อ.บ้านดาก จ.ตาก
๕. อินทร์ สิงห์หอม, นาย อายุ ๗๕ ปี  
บ้านเลขที่ ๓๗ หมู่ ๓ ต.คนที อ.เมือง จ.กำแพงเพชร



## ครกข้าวโพด

**ครกข้าวโพด** หรือครกตำข้าวโพด เป็นเครื่องมือชนิดหนึ่งของชาวบ้านสำหรับตำข้าวโพด เพื่อให้เมล็ดหลุดออกจากฝัก

ครกข้าวโพดสานด้วยตอกไม้ไผ่ มีลักษณะเหมือนครกไม้แต่จะสานปลายบานออก การทำครกข้าวโพดแทนครกไม้ก็เพราะว่าชาวบ้านทำไร่ข้าวโพดบางคนต้องไปเก็บฝักข้าวโพดในที่ของตนซึ่งอยู่ไกลบ้านมาก บางทีอยู่ตามป่าตามเขา ไม่สามารถนำเกวียนไปลากข้าวโพดออกมาได้ ต้องใช้กระบุงหรือตะกร้าหาบฝักข้าวโพดออกมา การหาบทั้งฝักจะหนักแรงโดยเปล่าประโยชน์ และภาชนะสำหรับหาบ อาจบรรจุข้าวโพดได้น้อย เมื่อกลับไปถึงบ้านก็ต้องตำข้าวโพดหรือแกะเมล็ดข้าวโพดอยู่แล้ว ฉะนั้นการออกไปหักฝักข้าวโพดไกล ๆ ชาวบ้านจะทำให้เสร็จสิ้นในระหว่างอยู่ในไร่ข้าวโพดข้าวโพดที่ชาวบ้านตำนี้เรียกว่า "ข้าวโพดแป้ง" หรือ "ข้าวโพดเลี้ยงสัตว์" ปลุกข้าวโพดชนิดนี้ไว้สำหรับขายเมล็ดโดยเฉพาะเวลาหักข้าวโพดในไร่เสร็จแล้วชาวบ้านที่ไปด้วยกันหรือไปลงแขกนั้น จะทำครกไม้ไผ่อย่างง่าย ๆ ในเวลานั้น เมื่อตำข้าวโพดเสร็จก็ทิ้งเลย

ตัวครกไม้ไผ่ทำด้วยไม้ไผ่ปล้ำใหญ่ ๆ มีเส้นผ่าศูนย์กลางตั้งแต่ ๑๐ เซนติเมตรขึ้นไป คัดเลือกไม้ไผ่ปล้องถี่ ๆ ตัดยาวประมาณ ๑ เมตร ใช้มีดผ่าปลายไม้ออกเป็นซี่ ๆ ประมาณ ๒๐ ซี่ ผ่าลึกลงไปทีโคนไม้ให้เหลือปล้องไว้ ๓-๔ ปล้อง เพื่อทำเป็นที่ตั้งครกฝังดินไว้เหลาซ้อภายในออกให้หมด จักตอกเส้นยาว ๆ แบบหนามมีผิวติดเพราะจะได้แข็งแรงทนทานในเวลาตำ ใช้ตอกสานจากกันขึ้นมาส่วนปลายเป็นลายขัด บริเวณกันจะสานลายขัดห่าง ๆ เพื่อให้เมล็ดข้าวโพดลอดช่องสว่างหล่นได้ ปลายปากครกจะบานออกสานด้วยลายขัดทึบ

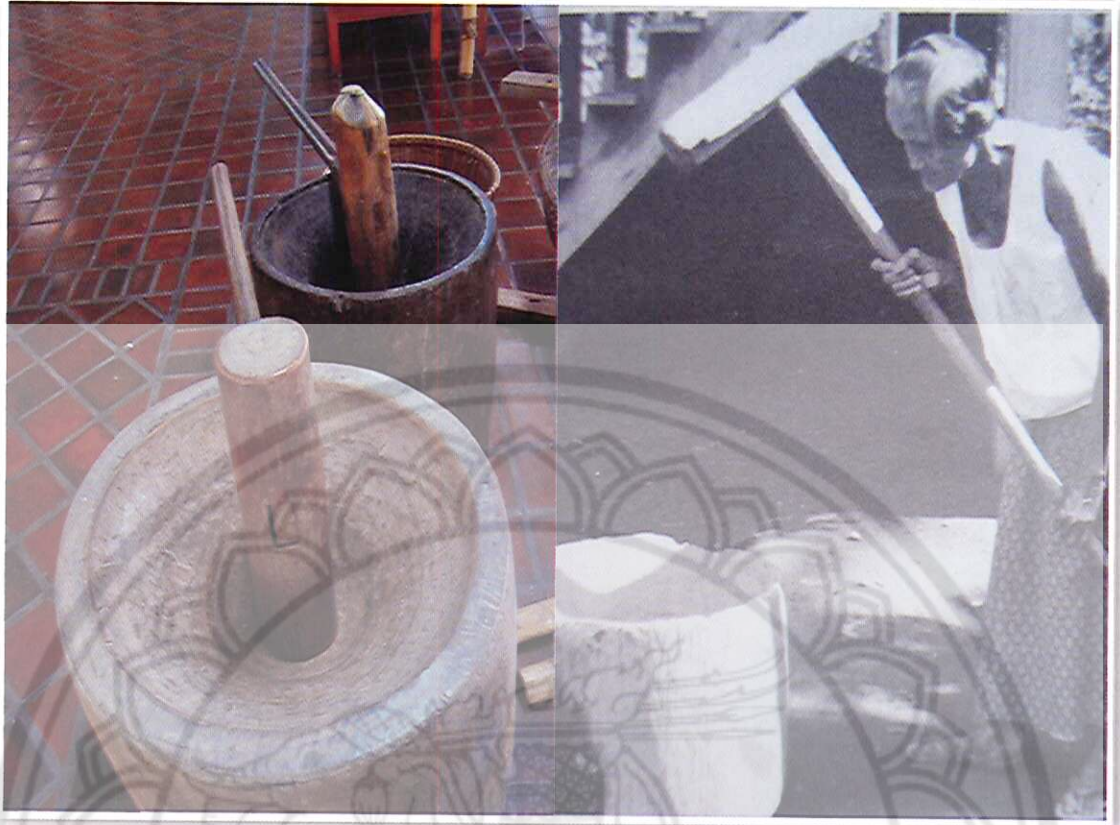
การใช้ครกข้าวโพด ต้องทำสากมือหรือสากโยนในคราวเดียวกันด้วย ผังครกข้าวโพดกับพื้นดิน ถากถางบริเวณตำข้าวโพดให้เรียบหรืออาจใช้เสื่อลำแพนปูพื้น ใส่ฝักข้าวโพดเกือบครึ่งครกใช้สากตำ การตำอาจช่วยกันครั้งละ ๓-๔ คน ดังนั้นต้องทำสากไม้หลาย ๆ อัน ฝักข้าวโพดเมื่อถูกตำเมล็ดจะหลุดจากฝัก หากฝักไปขัดถูกับตอกก็จะช่วยให้เมล็ดหลุดออกได้ง่ายยิ่งขึ้น เมล็ดข้าวโพดจะลอดช่องตอกส่วนล่าง หรือส่วนกันซึ่งสานไว้ห่าง ๆ หล่นมากองกับพื้น แล้วกวาดรวมกันใส่กระบุงหอบกลับบ้าน

ในปัจจุบันไม่มีการใช้ครกไม้ไฟแล้ว เพราะเส้นทางคมนาคมค่อนข้างสะดวกขึ้น เส้นทางเกวียนรถเข้าไปถึง ประกอบกับมีเครื่องจักรกลสีข้าวโพดได้อย่างรวดเร็ว ครกข้าวโพดซึ่งทำด้วยไม้ไฟดังกล่าวนี้ จึงไม่มีผู้ใดคิดทำขึ้นมาใช้อีก



#### ผู้ให้ข้อมูล

๑. กล่อม นุชมี, นาย อายุ ๖๖ ปี  
บ้านเลขที่ ๒๕ หมู่ ๑ ต.โคกสลุด อ.บางระกำ จ.พิษณุโลก
๒. ละออ ไรแสง, นาง อายุ ๘๗ ปี  
บ้านเลขที่ ๙๔ หมู่ ๓ ต.ดอนทอง อ.เมือง จ.พิษณุโลก
๓. สวรรค์ บุญคง, นาง อายุ ๖๒ ปี  
บ้านเลขที่ ๓ หมู่ ๑๐ ต.นครป่าหมาก อ.บางกระทุ่ม จ.พิษณุโลก
๔. แสน ใจบุญ, นาย อายุ ๗๘ ปี  
บ้านเลขที่ ๒๙ หมู่ ๔ ต.แม่สลิด อ.บ้านตาก จ.ตาก
๕. อินทร์ สิงห์หอม, นาย อายุ ๗๕ ปี  
บ้านเลขที่ ๓๗ หมู่ ๓ ต.คณที อ.เมือง จ.กำแพงเพชร



## ครกไม้

**ครกไม้** มีชื่อเรียกแตกต่างกัน เช่น ครกช่อมมือ ครกตำข้าว เป็นต้น ครกไม้เป็นของใช้สำหรับตำข้าวเปลือก ตำงา ตำถั่ว ตำแป้ง ตำข้าวเม่า แต่ส่วนใหญ่ในสมัยก่อนมุ่งใช้เพื่อตำข้าวเปลือกเป็นหลัก เพราะสมัยนั้นยังไม่มีโรงสีข้าวเหมือนในปัจจุบัน ชาวบ้านจึงต้องหาวิธีตำข้าวเปลือกให้เป็นเม็ดข้าวสารไว้หุงกิน จึงคิดประดิษฐ์ครกไม้ขึ้นมา

ครกไม้จะใช้ท่อนไม้ใหญ่ทั้งลำต้น มักเป็นไม้เนื้อแข็ง เช่น ไม้ประดู่ ไม้แดง ไม้เต็ง ไม้มะค่า ไม้พะยอม ฯลฯ ชาวบ้านตัดท่อนไม้ยาวประมาณ ๑ เมตร ตัดหัวตัดท้ายให้ผิวราบเรียบเสมอกัน เพราะเมื่อเวลานำครกตั้งไว้จะได้ตั้งได้ตรงไม่กระดกเอียงไปมาได้ จากนั้นจะเจาะส่วนตรงกลางด้านบนของท่อนไม้ให้เว้าลึกลงไปเหมือนครกหิน การเจาะลึกจะใช้ขวานโยนฟันและค่อยตกแต่งไปเรื่อย ๆ ให้ปากครกกว้างกันครกลึกสอบเข้าเป็นหลุมลึกประมาณ ๕๐ เซนติเมตร

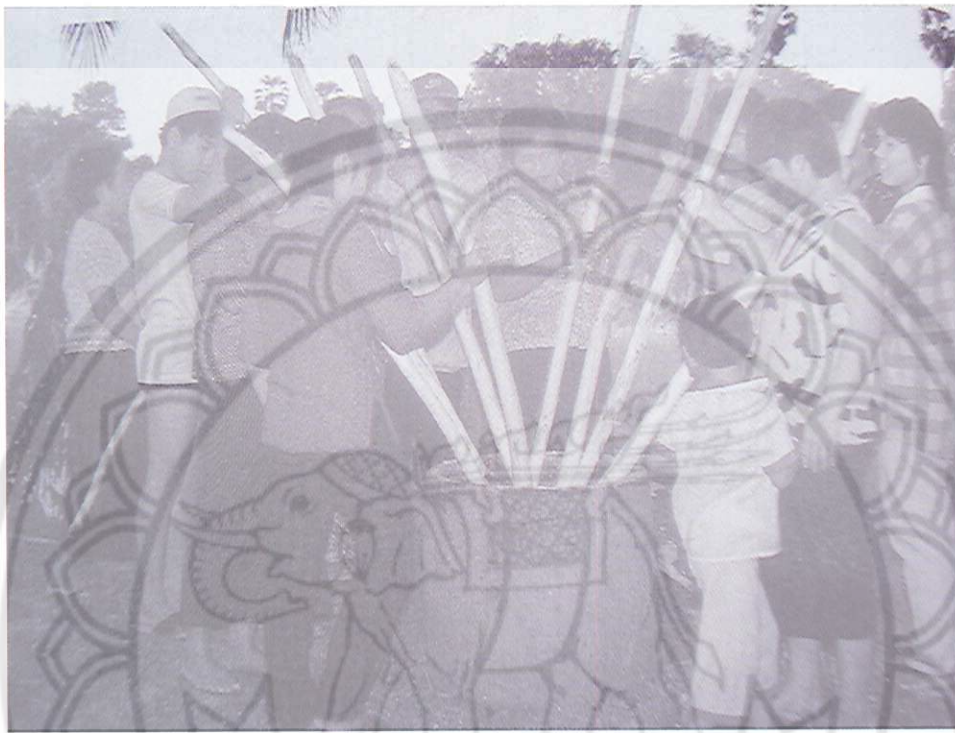
เมื่อทำครกเสร็จแล้วต้องทำสากซึ่งทำได้ ๒ วิธีการ

๑. ทำสากมือชนิดใช้ไม้ท่อนเดียวกลม ๆ ยาวประมาณ ๒ เมตร เหลาให้คอดกึ่งตรงกลาง เพื่อเป็นมือจับปลายสาก ๒ ข้างมนใช้สำหรับตำข้าว

๒. ทำสากชนิดใช้ไม้ ๒ ท่อน คือ ท่อนหนึ่งสำหรับตำ อีกท่อนหนึ่งเป็นมือจับ เรียกว่า สากโยน หรือสากมือ

การทำสิ่งของต่าง ๆ เช่น ตำข้าว ตำงา ตำพริก ตำแป้งขนมจีน และอื่น ๆ อาจตำคนเดียว หรือ ๒-๓ คนก็ได้ ถ้าตำหลายคนต้องตำสลับกัน เมื่อตำสิ่งของละเอียดจะมีคนคอยใช้มือกลับไปกลับมาให้

ตำท้าวถึงกัน ในปัจจุบันครกดังกล่าวนี้ในวันจะหมดไป เพราะความไม่สะดวกในการใช้ ยังมีใช้อยู่บ้างตาม  
แถวชนบทที่อยู่ห่างไกลความเจริญ



#### ผู้ให้ข้อมูล

๑. กล่อม นุชมี, นาย อายุ ๖๖ ปี  
บ้านเลขที่ ๒๕ หมู่ ๑ ต.โคกสลุด อ.บางระกำ จ.พิษณุโลก
๒. ละออ ไรแสง, นาง อายุ ๘๗ ปี  
บ้านเลขที่ ๙๔ หมู่ ๓ ต.ดอนทอง อ.เมือง จ.พิษณุโลก
๓. สวรรค์ บุญคง, นาง อายุ ๖๒ ปี  
บ้านเลขที่ ๓ หมู่ ๑๐ ต.นครป่าหมาก อ.บางกระทุ่ม จ.พิษณุโลก
๔. แสน ใจบุญ, นาย อายุ ๗๔ ปี  
บ้านเลขที่ ๒๙ หมู่ ๔ ต.แม่สลิด อ.บ้านตาก จ.ตาก
๕. อินทร์ สิงห์หอม, นาย อายุ ๗๕ ปี  
บ้านเลขที่ ๓๗ หมู่ ๓ ต.คณที อ.เมือง จ.กำแพงเพชร