

การศึกษาคุณลักษณะของผู้นำกับการเข้ามามีส่วนร่วมสมาชิกกองทุนหมู่บ้าน:  
กรณีศึกษาดำบลพุดาม อำเภอวิเชียรบุรี จังหวัดเพชรบูรณ์



การศึกษาค้นคว้าด้วยตนเอง เสนอเป็นส่วนหนึ่งของการศึกษา

หลักสูตรปริญญารัฐศาสตรบัณฑิต

สาขาวิชารัฐศาสตร์

มีนาคม 2555

ลิขสิทธิ์เป็นของมหาวิทยาลัยพระนคร

อาจารย์ที่ปรึกษาและหัวหน้าภาควิชารัฐศาสตร์และรัฐประศาสนศาสตร์ ได้พิจารณา  
การศึกษาค้นคว้าด้วยตนเอง เรื่องคุณลักษณะผู้นำกับการมีส่วนร่วมของสมาชิกกองทุนหมู่บ้าน  
และชุมชนเมือง: กรณีศึกษาตำบลพุดาม อำเภอวิเชียรบุรี จังหวัดเพชรบูรณ์ เห็นสมควรรับเป็น  
ส่วนหนึ่งของการศึกษาตามหลักสูตรปริญญารัฐศาสตรบัณฑิต สาขาวิชารัฐศาสตร์ของ  
มหาวิทยาลัยนเรศวร



(ผ.ดร.วัลลภ สุขสวัสดิ์)

อาจารย์ที่ปรึกษา



(อ.ดาริน คงจัจจิวัฒน์)

หัวหน้าภาควิชารัฐศาสตร์และรัฐประศาสนศาสตร์

มีนาคม 2555



## ประกาศคุณูปการ

การศึกษาค้นคว้าด้วยตนเอง เรื่องการศึกษาคุณลักษณะของผู้นำกับการเข้ามามีส่วนร่วม สมาชิกกองทุนหมู่บ้านกรณีศึกษา: ตำบลพุดาม อำเภอวิเชียรบุรี จังหวัดเพชรบูรณ์ นี้ ไม่อาจสำเร็จ ลุล่วงได้หากปราศจากการช่วยเหลือของอาจารย์ โดย ผศ.ดร.วัลลภ สุขสวัสดิ์ ที่ได้กรุณาให้ คำแนะนำและข้อเสนอแนะตลอดจนให้ความช่วยเหลือด้านอื่นๆ ที่มีคุณค่าและเป็นประโยชน์ อย่างยิ่งผู้วิจัยจึงขอขอบพระคุณอย่างสูงมา ณ โอกาสนี้

ผู้วิจัยขอกราบขอบพระคุณ คุณกัณณิการ์ คุ่มเขต ที่ได้ให้ความอนุเคราะห์ข้อมูลตลอดจน อำนวยความสะดวกให้ผู้วิจัยได้ดำเนินการเก็บรวบรวมข้อมูลในการศึกษาค้นคว้าด้วยตนเองและ ขอขอบคุณ ประธานกองทุนหมู่บ้าน คณะกรรมการกองทุนหมู่บ้าน และสมาชิกกองทุนหมู่บ้าน ทุก ท่าน ที่ได้ให้ความร่วมมือเป็นอย่างยิ่งในการเก็บข้อมูลและตอบแบบสอบถามได้สำเร็จลุล่วงไป ด้วยดี ทำให้ได้ข้อมูลที่สมบูรณ์แบบ ครบถ้วนและสามารถนำผลการศึกษาที่ได้ไปเป็นประโยชน์ใน การศึกษาค้นคว้าครั้งต่อไป

คุณค่าและประโยชน์จากการศึกษาค้นคว้าด้วยตนเองฉบับนี้ ผู้ศึกษาค้นคว้าขอสักการะ กตเวทิตาคุณบิดา มารดา ครู อาจารย์ ผู้ประสิทธิ์ประสาทวิชาความรู้ ตลอดจนผู้เขียนตำราทาง วิชาการที่ผู้ศึกษาได้ศึกษาค้นคว้าอ้างอิงทุกท่าน

<b>ชื่อเรื่อง</b>	การศึกษาคุณลักษณะของผู้นำกับการเข้ามามีส่วนร่วมสมาชิกกองทุนหมู่บ้าน: กรณีศึกษาตำบลพุดซา อำเภอวิเชียรบุรี จังหวัดเพชรบูรณ์
<b>ผู้ศึกษาค้นคว้า</b>	ศิโรรัตน์ แม่นญาติ
<b>ที่ปรึกษา</b>	ผศ.ดร.วัลลภ สุขสวัสดิ์
<b>ประเภทสารนิพนธ์</b>	การศึกษาค้นคว้าด้วยตนเอง
<b>คำสำคัญ</b>	คุณลักษณะผู้นำ การมีส่วนร่วม

#### บทคัดย่อ

การศึกษาเรื่องการศึกษาคุณลักษณะของผู้นำกับการเข้ามามีส่วนร่วมสมาชิกกองทุนหมู่บ้าน: กรณีศึกษาตำบลพุดซา อำเภอวิเชียรบุรี จังหวัดเพชรบูรณ์ มีวัตถุประสงค์เพื่อศึกษาคุณลักษณะของผู้นำกองทุนหมู่บ้านที่ประสบความสำเร็จโดยใช้ระเบียบวิธีวิจัยการศึกษาค้นคว้าครั้งนี้เป็นการศึกษาเชิงคุณภาพ ได้แก่ การพรรณนาถึงข้อเท็จจริงต่างๆ การศึกษาจากเอกสาร การสัมภาษณ์และการสำรวจ โดยมีกลุ่มเป้าหมายประกอบด้วย ประธานกองทุนหมู่บ้าน คณะกรรมการกองทุนหมู่บ้าน และสมาชิกกองทุนหมู่บ้าน ทั้งนี้การวิเคราะห์ข้อมูลเชิงคุณภาพจะใช้วิธีการวิเคราะห์เนื้อหา และนำเสนอเชิงพรรณนาซึ่งอาศัยการเชื่อมโยงข้อมูลกับหลักการแนวความคิด และทฤษฎีที่เกี่ยวข้องเพื่อให้เกิดความรู้ความเข้าใจในบริบทกระบวนการสภาวการณ์ต่างๆ ซึ่งจะนำไปสู่การตีความ สรุปความเพื่อให้ได้ความกระจ่างในประเด็นปัญหาต่างๆ

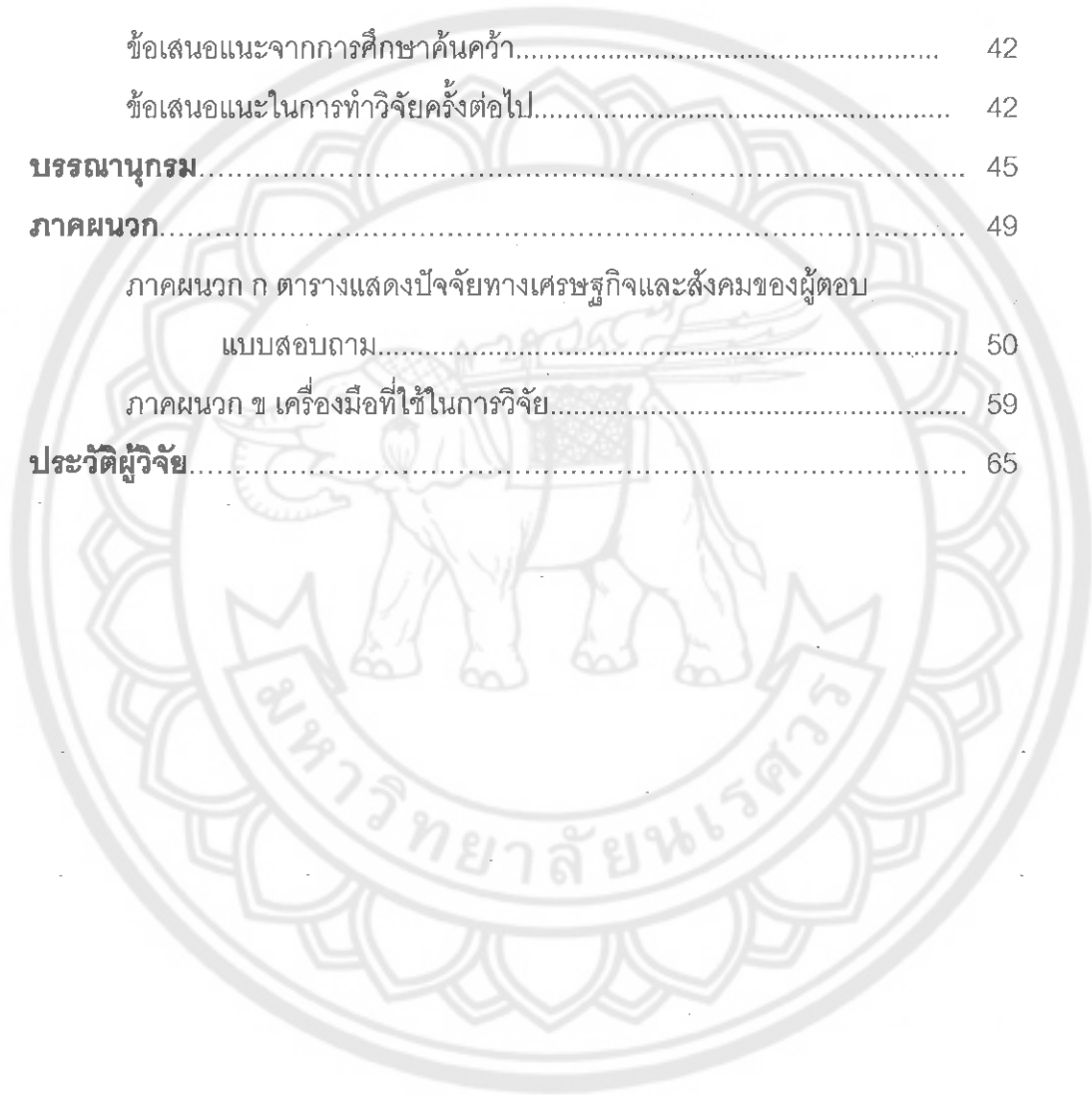
ผลการศึกษาพบว่า คุณลักษณะของผู้นำที่ทำให้ประชาชนเข้ามาเป็นสมาชิกและมีส่วนร่วมในกองทุนหมู่บ้านคือ การเป็นผู้มีความรู้ความเข้าใจในการดำเนินงานกองทุนหมู่บ้าน การเป็นบุคคลได้รับความเคารพนับถือจากชุมชน การเป็นผู้มีมนุษยสัมพันธ์ที่ดีของผู้นำ และการเป็นนักพัฒนาที่นำความเจริญมาสู่ชุมชน ซึ่งนำไปสู่การยอมรับและการสนับสนุนจากคนในชุมชนประชาชนจึงเกิดความไว้วางใจเข้าร่วมเป็นสมาชิกและเข้ามามีส่วนร่วมในกองทุนหมู่บ้าน

## สารบัญ

บทที่	หน้า
<b>1. บทนำ</b> .....	1
ความเป็นมาของปัญหา.....	1
วัตถุประสงค์.....	5
ขอบเขตการศึกษา.....	5
นิยามศัพท์เฉพาะ.....	5
<b>2. แนวคิด ทฤษฎี เอกสารและวิจัยที่เกี่ยวข้อง</b> .....	7
แนวคิดผู้นำและบทบาทผู้นำกองทุน.....	7
แนวคิดการมีส่วนร่วม.....	12
งานวิจัยที่เกี่ยวข้อง.....	18
<b>3. ระเบียบวิธีวิจัย</b> .....	22
ประเด็น พื้นที่ หรือกรณีศึกษา.....	22
ประชากรและกลุ่มตัวอย่างที่ใช้ในการวิจัย.....	22
เครื่องมือที่ใช้ในการวิจัย.....	23
การสร้างเครื่องมือในการวิจัย.....	25
วิธีการเก็บรวบรวมข้อมูล.....	25
การวิเคราะห์ข้อมูล.....	25
<b>4. ผลการวิจัย</b> .....	27
สรุปสัมภาษณ์ประธานกองทุนหมู่บ้าน.....	27
สรุปสัมภาษณ์คณะกรรมการกองทุนหมู่บ้าน.....	32
สรุปการสำรวจสมาชิกกองทุนหมู่บ้าน.....	36

## สารบัญ (ต่อ)

<b>5. สรุป อภิปราย ข้อเสนอแนะ</b> .....	40
สรุปผลการศึกษา.....	40
อภิปรายผลการศึกษา.....	41
ข้อเสนอแนะจากการศึกษาค้นคว้า.....	42
ข้อเสนอแนะในการทำวิจัยครั้งต่อไป.....	42
<b>บรรณานุกรม</b> .....	45
<b>ภาคผนวก</b> .....	49
ภาคผนวก ก ตารางแสดงปัจจัยทางเศรษฐกิจและสังคมของผู้ตอบ แบบสอบถาม.....	50
ภาคผนวก ข เครื่องมือที่ใช้ในการวิจัย.....	59
<b>ประวัติผู้วิจัย</b> .....	65



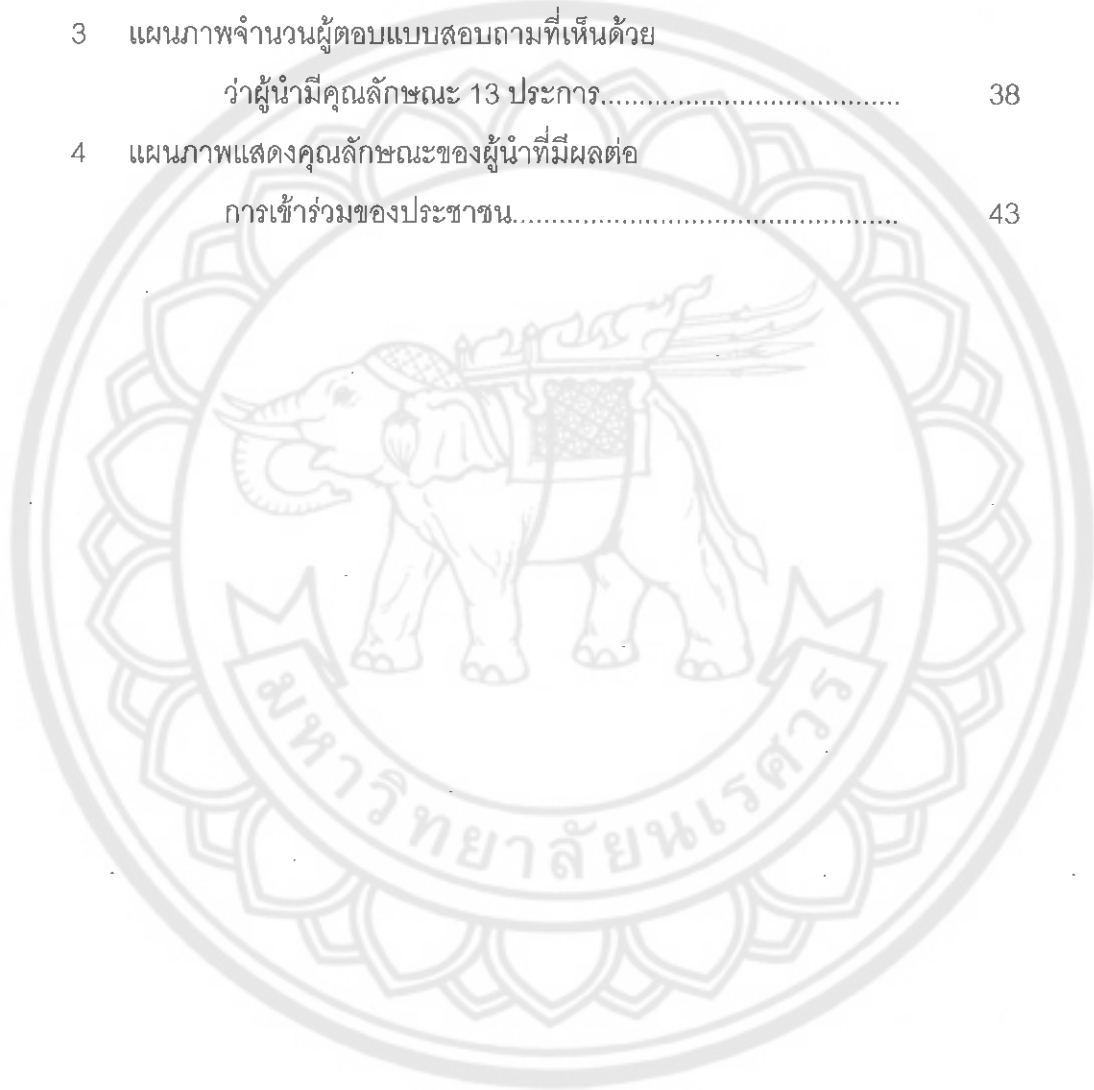
## สารบัญตาราง

ตารางที่	หน้า
1 ตารางข้อมูลพื้นฐานของประธานกองทุนหมู่บ้าน.....	28
2 ตารางแสดงความคิดเห็นของสมาชิกกองทุนหมู่บ้านต่อผู้นำกองทุน แต่ละหมู่บ้าน.....	37



## สารบัญภาพ

แผนภาพที่	หน้า
1 แผนที่จังหวัดเพชรบูรณ์.....	4
2 แผนที่อำเภอวิเชียรบุรี.....	4
3 แผนภาพจำนวนผู้ตอบแบบสอบถามที่เห็นด้วย ว่าผู้นำมีคุณลักษณะ 13 ประการ.....	38
4 แผนภาพแสดงคุณลักษณะของผู้นำที่มีผลต่อ การเข้าร่วมของประชาชน.....	43





## บทที่ 1

### บทนำ

#### ความเป็นมาและความสำคัญของปัญหา

กองทุนหมู่บ้านและชุมชนเมือง เป็นกองทุนที่จัดตั้งขึ้นเพื่อให้มีแหล่งเงินทุนหมุนเวียน สำหรับการลงทุนเพื่อพัฒนาอาชีพ โดยนโยบายที่เกิดจากรัฐบาลภายใต้การนำของอดีตนายกรัฐมนตรี พ.ต.ท. ทักษิณ ชินวัตร ในปี พ.ศ. 2544 โดยต้องการแก้ปัญหาความยากจนของประชาชนในชนบทและชุมชนเมือง ที่ไม่มีทุนและขาดโอกาสเข้าถึงแหล่งเงินทุน โครงการนี้มุ่งสร้างแหล่งทุนเพื่อนำมาพัฒนาอาชีพ สร้างงาน สร้างรายได้ ลดรายจ่าย ตลอดจนความจำเป็นเร่งด่วนในการดำเนินชีวิตของประชาชน โดยรัฐบาลได้มีการกำหนดนโยบายเร่งด่วนในการจัดตั้งกองทุนหมู่บ้านและชุมชนเมืองแห่งชาติขึ้น สำหรับเป็นเงินทุนหมุนเวียนในหมู่บ้านและชุมชนเมืองโดยหลักสำคัญสำหรับโครงการนี้ประการหนึ่ง คือ การผลักดันให้ประชาชนเข้ามามีส่วนร่วมในการจัดการระบบและบริหารจัดการเงินด้วยตนเอง เพื่อเป็นการสร้างศักยภาพในการสร้างเสริมความเข้มแข็งของสังคม และด้านเศรษฐกิจของประชาชนในหมู่บ้านและชุมชนเมืองสู่การพึ่งตนเองอย่างยั่งยืน ซึ่งเป็นรากฐานในการกระตุ้นเศรษฐกิจและเสริมสร้างภูมิคุ้มกันทางเศรษฐกิจและสังคมของประเทศในอนาคต(สำนักงานคณะกรรมการกองทุนหมู่บ้านและชุมชนเมืองแห่งชาติ, 2544)

จากนโยบายของรัฐบาลดังกล่าว ที่เน้นให้ความสำคัญกับการแก้ปัญหาความยากจนของประชาชน โดยให้มีการจัดตั้งกองทุนหมู่บ้านละ 1 ล้านบาท สำหรับใช้เป็นแหล่งเงินทุนหมุนเวียนในหมู่บ้านและชุมชนเมือง ให้ประชาชนได้นำไปลงทุนสร้างอาชีพหรือขยายกิจการเพิ่มเติมจากเดิม และเป็นการสร้างงานให้เกิดขึ้นในท้องถิ่น เพื่อให้สอดคล้องกับความเป็นอยู่ในการดำรงชีวิตของประชาชน ซึ่งนับเป็นนโยบายเร่งด่วนที่มุ่งแก้ปัญหาของประเทศ เสริมสร้างกระบวนการพึ่งตนเองของหมู่บ้านและชุมชนเมืองในด้านการพัฒนากระบวนการเรียนรู้ ความคิดริเริ่มสร้างสรรค์

โดยมีปรัชญาของกองทุนหมู่บ้านและชุมชนเมืองคือ การเสริมสร้างจิตสำนึกความเป็นชุมชนและท้องถิ่นของตนเอง โดยช่วยกันเป็นผู้กำหนดอนาคตมีการจัดการเรียนรู้ร่วมกันระหว่างชุมชน เอกชน และส่วนราชการ เป็นการถือฤกษ์ประโยชน์ต่อผู้ด้อยโอกาสให้มีโอกาสในหมู่บ้านและชุมชน เสริมสร้างการเชื่อมโยงการจัดการและเรียนรู้ระหว่างชุมชน ราชการ เอกชน และประชาสังคม รวมถึงการกระจายอำนาจให้ท้องถิ่นเป็นการพัฒนาประชาธิปไตยพื้นฐาน (ระเบียบคณะกรรมการกองทุนหมู่บ้านและชุมชนเมืองแห่งชาติว่าด้วยการจัดตั้งและบริหารกองทุนหมู่บ้าน

และชุมชนเมืองแห่งชาติ, 2544: 11) เพื่อนำไปสู่การเสริมสร้างศักยภาพและความเข้มแข็ง ในด้านเศรษฐกิจและสังคมโดยรวมของประเทศในระยะยาว

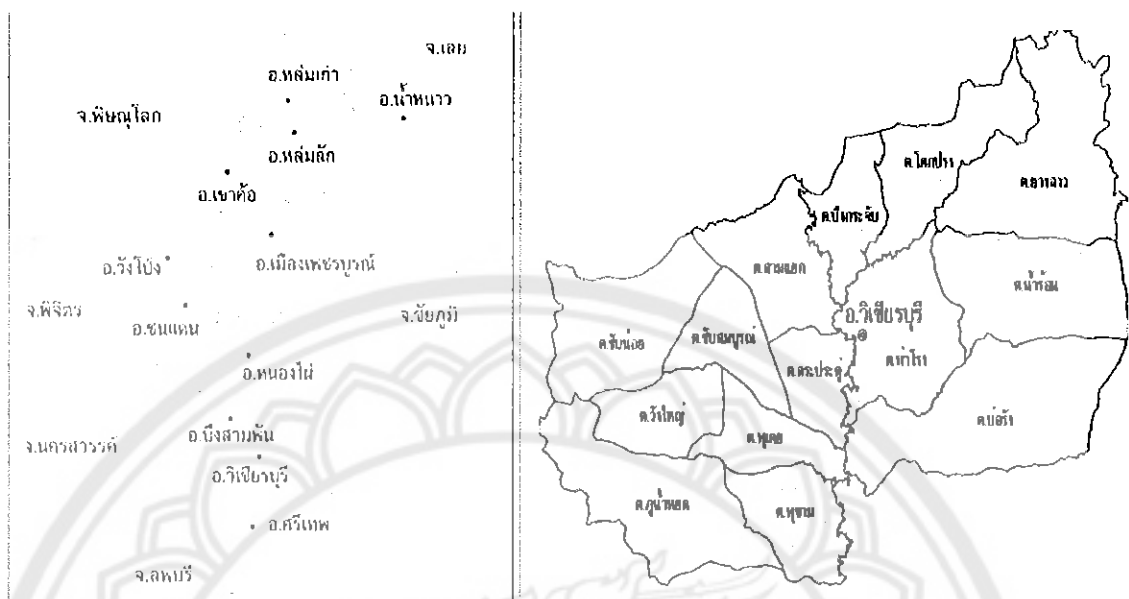
ในการแก้ปัญหาความยากจนตามนโยบายดังที่กล่าวไปแล้ว โครงการจะดำเนินไปได้และประสบผลสำเร็จได้หรือไม่นั้น ผู้นำนับว่าเป็นปัจจัยหนึ่งที่สำคัญและมีอิทธิพลต่อการบริหารชุมชน เนื่องจากผู้นำเป็นผู้ที่มีผลต่อพฤติกรรมของบุคคลในชุมชนอย่างมาก ทั้งในด้านการสร้างพฤติกรรม การตัดสินใจที่จะกระทำการใดๆ ให้บรรลุวัตถุประสงค์ (วันชัย มีชาติ, 2544 : 121) เพราะฉะนั้น ประชาชนในชุมชนจึงต้องร่วมกันคัดเลือกคนดีและมีคุณสมบัติเข้ามาเป็นคณะกรรมการกองทุน เพื่อบริหารกองทุนของประชาชนกล่าวได้ว่า ความสำเร็จของกลุ่มและของชุมชนจึงขึ้นอยู่กับผู้นำที่มีความสามารถในการบริหารงานได้อย่างมีประสิทธิภาพและมีประสิทธิผล รวมทั้งสามารถโน้มน้าว ชักจูงให้คนอื่นนั้นปฏิบัติตามด้วยความเต็มใจ ทำให้ผู้อื่นมีความเชื่อมั่นในตนเองสามารถที่จะช่วยบริหารจัดการให้เป็นไปตามวัตถุประสงค์หรือเป้าหมายที่ได้ตั้งเอาไว้ (นิคม พรหมเทพ, 2538: 77) นอกจากนี้ประชาชนในชุมชนยังต้องเข้ามามีส่วนร่วมตั้งแต่เริ่มต้นและควรจะมีส่วนร่วมอย่างเต็มที่ การมีส่วนร่วมของประชาชนนั้น จะแสดงถึงการยอมรับในความรู้ความสามารถของผู้นำใน ความสำเร็จของกลุ่ม (เสรี พงศ์พิศ, 2544: 17) ในความสำเร็จของกลุ่มและของชุมชนนั้น ผู้นำเป็น แกนนำที่สำคัญในการประสานเชื่อมโยงความสัมพันธ์ภายในท้องถิ่น โดยเริ่มต้นให้ความสำคัญที่ คนต้องพัฒนาคนให้ได้เพื่อเป็นการสร้างรากฐานสำคัญให้เกิดการพัฒนาและให้การเรียนรู้จากการ ปฏิบัติจริง เป็นการปลูกฝังให้คนมีวินัยและการจัดการชีวิตของตนเองที่สำคัญคือ ผู้นำต้องทำงาน ด้วยใจ เป็นผู้เสียสละและมีอุดมคติในการทำงานแสดงถึงความสามารถของตนที่ได้เรียนรู้จากชีวิต จริงโดยการปฏิบัติร่วมกับชุมชนมาโดยตลอดเพื่อให้ประชาชนได้เข้ามามีส่วนร่วม เพราะอยากเห็น ชาวบ้านแก้ไขปัญหาและพึ่งพาตนเองได้รวมทั้งยังเสริมสร้างประชาธิปไตยในการแลกเปลี่ยนความคิดเห็นเป็นการสร้างค่านิยมและแนวทางชีวิตที่ดี ด้วยแนวคิด แนวปฏิบัติ ประสพการณ์ และ แนวทางการบริหารจัดการของผู้นำทำให้ทุกคนในชุมชนช่วยเหลือเกื้อกูลกันได้สัมพันธ์กันมากขึ้น และให้ความร่วมมือในทุกๆกิจกรรมเพื่อความเข้มแข็งของประชาชน

จังหวัดเพชรบูรณ์ เป็นจังหวัดที่ตั้งอยู่ในภาคเหนือตอนล่างของประเทศไทย แบ่งการปกครองออกเป็น 11 อำเภอ คือ อำเภอเมืองเพชรบูรณ์ อำเภอหล่มสัก อำเภอหล่มเก่า อำเภอชนแดน อำเภอน้ำหนาว อำเภอเขาค้อ อำเภอวังโป่ง อำเภอหนองไผ่ อำเภอบึงสามพัน อำเภอวิเชียรบุรี และอำเภอศรีเทพ 117 ตำบล 1,301 หมู่บ้าน สภาพภูมิประเทศที่ลุ่มแบบท้องกระทะ ประกอบด้วยเนินเขาป่าและที่ราบเป็นตอน ๆ สลับกันไปมีแม่น้ำสำคัญ คือ แม่น้ำป่าสักไหลผ่าน กลางเมืองเพชรบูรณ์จากเหนือลงใต้เหมาะสำหรับทำการเกษตรกรรมอาชีพส่วนใหญ่จึงทำผลผลิต

ทางเกษตรกรรม จึงได้มียุทธศาสตร์การพัฒนารายความเจริญในด้านต่างๆควบคู่ไปกับการแก้ไข ปัญหาความยากจนและกระจายได้ โดยการนำนโยบายกองทุนหมู่บ้านและชุมชน มาปฏิบัติ (สหภาพภูมิประเทศ เขตการปกครอง สภาพทางเศรษฐกิจ.สืบค้นเมื่อ 23 พ.ย. 2554, จาก <http://www.phetchabun.com/information/phetchabun01-07.html>)

อำเภอวิเชียรบุรี เป็นหนึ่งในอำเภอของจังหวัดเพชรบูรณ์ ดังที่กล่าวไปแล้ว (ดูรูปภาพที่ 1 ประกอบ) ถือเป็นอำเภอหนึ่งที่มีการจัดตั้งกองทุนหมู่บ้านและชุมชนเมืองครอบคลุมทุกพื้นที่ ซึ่ง ประกอบไปด้วย 14 ตำบลคือ ตำบลท่าโรง ตำบลพุดาม ตำบลสระประดู่ ตำบลภูน้ำหยด ตำบล สามแยก ตำบลชัยสมบูรณ์ ตำบลโคกปรัง ตำบลบึงกระจับ ตำบลน้ำร้อน ตำบลวังใหญ่ ตำบล บ่อรัง ตำบลยางสาว ตำบลพุดเตย ตำบลชัยน้อย ทั้งนี้สำนักงานพัฒนาชุมชน จังหวัดเพชรบูรณ์ ได้มี การจัดอบรมให้ความรู้เกี่ยวกับระเบียบของกองทุนหมู่บ้านแก่ประชาชนขึ้น จากการศึกษารายงาน งบดุลประจำปี 2553 พบว่า กองทุนหมู่บ้านในอำเภอวิเชียรบุรี มีทั้งหมด 189 กองทุน และประเด็น ที่น่าสนใจอย่างยิ่งคือมีกองทุนที่ประสบความสำเร็จ จำนวน 172 กองทุน ในขณะที่มีกองทุนที่ไม่ ประสบความสำเร็จเพียง จำนวน 17 กองทุนเท่านั้น (รายงานการดำเนินงานกองทุนหมู่บ้าน และชุมชนเมือง อำเภอวิเชียรบุรี, 2553: 8) ซึ่งความสำเร็จกองทุนนั้นสามารถพิจารณาได้จาก หลักเกณฑ์ดังต่อไปนี้ (สำนักงานคณะกรรมการกองทุนหมู่บ้านและชุมชนเมืองแห่งชาติ, 2544)

1. การบริหารจัดการ
2. การบริหารการเงิน
3. การรับเงิน/การชำระหนี้
4. การดำเนินของคณะกรรมการ
5. ความเข้าใจของสมาชิกที่มีต่อกองทุนหมู่บ้าน
6. การช่วยเหลือกิจกรรมต่อสังคม



ภาพที่ 1 แผนที่จังหวัดเพชรบูรณ์

ภาพที่ 2 แผนที่อำเภอวิเชียรบุรี

ตำบลพุดซาเป็นตำบลหนึ่งที่อยู่ในอำเภอวิเชียรบุรี ดังที่กล่าวไปแล้ว(ดูรูปภาพที่ 2 ประกอบ) สำหรับกองทุนหมู่บ้านตำบลพุดซา มีจำนวน 10 กองทุน และเป็นกองทุนที่ประสบความสำเร็จ จำนวน 9 กองทุน และไม่ประสบความสำเร็จเพียง จำนวน 1 กองทุน (รายงานการดำเนินงานกองทุนหมู่บ้านและชุมชนเมือง อำเภอวิเชียรบุรี, 2553: 8)

จากข้อมูลข้างต้นจะเห็นได้ว่า กว่าร้อยละ 90 ของกองทุนหมู่บ้านในตำบลพุดซานั้น ประสบความสำเร็จ จากการกำหนดนโยบายของรัฐบาลในการจัดตั้งกองทุนหมู่บ้านและชุมชนเมือง ทั้งในชุมชนเมืองและชนบท การดำเนินการจัดตั้งกองทุนหมู่บ้านและชุมชนเมืองจะ ประสบผลสำเร็จได้ตามวัตถุประสงค์หรือไม่ ปัจจัยที่สำคัญประการหนึ่งคือ ประธานกองทุนหมู่บ้าน ซึ่งทำหน้าที่เป็นผู้นำกองทุนด้วยความสำคัญของประธานกองทุนหมู่บ้านนี้จึงทำให้ผู้วิจัยสนใจที่จะ ศึกษาถึงคุณลักษณะของผู้นำกองทุนหมู่บ้านที่มีต่อการมีส่วนร่วมของสมาชิกกองทุนหมู่บ้าน โดย ผู้วิจัยต้องการไปศึกษาชุมชนที่ประสบความสำเร็จในการจัดตั้งกองทุนหมู่บ้านและชุมชนเมือง โดย ศึกษาที่คุณลักษณะของผู้นำที่มีผลต่อความสำเร็จของกองทุนหมู่บ้าน เพื่อนำผลการศึกษาที่ได้ ไปเป็นแนวทางในการประยุกต์ใช้กับหมู่บ้านและชุมชนอื่นให้ประสบผลสำเร็จตามโครงการกองทุนหมู่บ้านและชุมชนเมือง เพื่อนำไปสู่การพัฒนาเศรษฐกิจและสังคมของประเทศได้อย่างมั่นคงตลอดไป

## วัตถุประสงค์

1. เพื่อศึกษาคุณลักษณะของผู้นำกองทุนหมู่บ้านที่ผลต่อการมีส่วนร่วมของสมาชิกของกองทุนหมู่บ้านและชุมชนเมืองในตำบลพุดซา อำเภอวิเชียรบุรี จังหวัดเพชรบูรณ์

## ขอบเขตของการวิจัย

### 1. ด้านเนื้อหา

ศึกษาคุณลักษณะของผู้นำที่มีผลต่อการเข้ามามีส่วนร่วมของประชาชนในตำบลพุดซา อำเภอวิเชียรบุรี จังหวัดเพชรบูรณ์ โดยผู้ศึกษาเลือกหมู่บ้านที่สามารถจัดตั้งกองทุนหมู่บ้านได้สำเร็จ

### 2. ด้านประชากร

ประชากร ได้แก่ ประธานกองทุนหมู่บ้าน คณะกรรมการกองทุนหมู่บ้าน และสมาชิกกองทุนหมู่บ้านในตำบลพุดซา อำเภอวิเชียรบุรี จังหวัดเพชรบูรณ์

### 3. ด้านเวลา

การศึกษานี้ กำหนดระยะเวลาในการดำเนินการศึกษาโดยเริ่มตั้งแต่เดือนพฤศจิกายน พ.ศ. 2554 - มีนาคม พ.ศ. 2555 เป็นระยะเวลา 4 เดือน

## นิยามศัพท์

**ผู้นำ** หมายถึง บุคคลที่สามารถชักจูงหรือโน้มน้าวให้ผู้อื่นปฏิบัติตามด้วยความเต็มใจ ทำให้ผู้อื่นมีความเชื่อมั่นในตัวเอง สามารถแก้ไขปัญหาในกลุ่มได้และนำกลุ่มให้บรรลุเป้าหมายที่ตั้งไว้ในที่นี้ผู้นำหมายถึง ประธานกองทุน กองทุนหมู่บ้านและชุมชนเมือง 1 ล้านบาท โดยจะศึกษาถึงคุณลักษณะของผู้นำทางการศึกษา ประสบการณ์ บุคลิกภาพ ภาวะผู้นำเทคนิคการจูงใจ และการบริหารจัดการเกี่ยวกับกองทุน

**ภาวะผู้นำ** หมายถึง ลักษณะของบุคคลหรือผู้นำในการที่ทำให้บุคคลอื่นคล้อยตามไปในทิศทางและวิธีการซึ่งผู้นำกำหนดขึ้นเพื่อให้บรรลุวัตถุประสงค์หรือเป้าหมายที่วางไว้

**บริบทชุมชน** หมายถึง สภาพแวดล้อมของชุมชนที่มีความพร้อมในด้านต่าง ๆ และสามารถจัดตั้งกองทุนหมู่บ้านได้สำเร็จ ได้แก่ กายภาพชุมชน ภูมิปัญญา องค์กรชุมชน และวัฒนธรรมชุมชน

**กองทุนหมู่บ้าน** หมายถึง กองทุนที่เกิดขึ้นตามนโยบายของรัฐบาล เพื่อให้เป็นแหล่งเงินหมุนเวียนภายในหมู่บ้าน ซึ่งได้รับเงินอุดหนุนหมู่บ้านละ 1 ล้านบาท จากกองทุนหมู่บ้านและชุมชนเมืองแห่งชาติ

**สมาชิกกองทุน** หมายถึง ประชาชนในหมู่บ้าน ที่ได้สมัครเข้าเป็นสมาชิกของกองทุนหมู่บ้าน

**การมีส่วนร่วมของสมาชิกกองทุน** หมายถึง การที่สมาชิกของกองทุนชุมชนได้เข้ามา ร่วมกันปรึกษาหารือในการดำเนินการจัดตั้งกองทุนหมู่บ้านและชุมชนเมือง 1 ล้านบาท และการมีส่วนร่วมในกระบวนการ 5 ร่วม คือ ร่วมคิด หนึ่งล้านจะใช้ทำอะไรดีที่สุด ร่วมตัดสินใจ ช่วยกันตัดสินใจเลือกทางที่เป็นประโยชน์ต่อส่วนรวมมากที่สุด ร่วมทำ เมื่อคิดตัดสินใจแล้วก็ต้องช่วยลงมือทำ ร่วมรับผลประโยชน์ ผู้ที่สมควรเป็นผู้ได้รับประโยชน์และแบ่งปันให้คนที่ด้อยโอกาส ร่วมตรวจสอบ เพื่อความโปร่งใสควรให้มีการตรวจสอบในสิ่งที่ได้ทำ

**การบริหารจัดการ** หมายถึง วิธีการดำเนินการตามขั้นตอนการจัดตั้งกองทุนหมู่บ้านของผู้นำกองทุนให้เป็นไปอย่างมีระบบ และเป็นไปตามระเบียบของกองทุนหมู่บ้านและชุมชนเมืองเพื่อประสิทธิภาพและประสิทธิผลของกองทุนหมู่บ้านและชุมชนเมือง



## บทที่ 2

### แนวคิด ทฤษฎี เอกสารและวิจัยที่เกี่ยวข้อง

การศึกษาเรื่องคุณลักษณะผู้นำกับการมีส่วนร่วมของสมาชิกกองทุนหมู่บ้านและชุมชนเมือง: กรณีศึกษาตำบลพุดซา อำเภอวิเชียรบุรี จังหวัดเพชรบูรณ์ ผู้ศึกษาได้เสนอแนวคิดทฤษฎีและเอกสารงานวิจัยที่เกี่ยวข้องมาเป็นกรอบแนวทางในการศึกษา ดังนี้

1. แนวคิดผู้นำและบทบาทผู้นำกองทุน
2. แนวคิดการมีส่วนร่วม
3. งานวิจัยที่เกี่ยวข้อง

#### 1.แนวคิดผู้นำและบทบาทผู้นำ

##### 1.1 แนวคิดเกี่ยวกับผู้นำ (Leadership)

สุบัญญัติ เสนะวีณิน (2546: 9) กล่าวว่า จากกรอบคร่าวมาสู่สังคมภายนอกการรวมกลุ่มของมนุษย์และสัตว์สังคมจะต้องมีผู้ที่มีอำนาจและอิทธิพลที่ทำให้สมาชิกในกลุ่มปฏิบัติตามคำสั่งของผู้ที่มีความสำคัญและมีความสามารถในการนำพา กลุ่มไปสู่ทิศทางและเป้าหมายที่กลุ่มต้องการด้วยวิธีโน้มน้าวใจ จากผู้นำหรือเกิดผู้ตามมีความเคารพศรัทธาต่อศักยภาพในตัวผู้นำเอง ดังนั้นในกระบวนการประสานสายใยของกลุ่ม องค์กร ชุมชน สังคม มีความสัมพันธ์กับผู้นำคือ ผู้สร้างจุดมุ่งหมาย พลังความร่วมมือจากสมาชิกทุกคนในกลุ่ม

##### 1.2 ความหมายของผู้นำและภาวะผู้นำ

รัตน เพ็ชรสูงเนิน (2551: 26) กล่าวว่า ผู้นำ หมายถึง บุคคลใดบุคคลหนึ่งซึ่งรับบทบาทเป็นผู้บริหารประสานผลประโยชน์ในกลุ่มเสมือนเป็นสัญลักษณ์ของกลุ่ม ซึ่งมีอิทธิพลและอำนาจสามารถบังคับบัญชาบุคคลในกลุ่มให้ปฏิบัติตามจนบรรลุตามเป้าหมายที่กำหนดไว้ได้

อุดม ทุมโฆสิต (2544: 230) กล่าวว่า ผู้นำ หมายถึง บุคคลที่มีความสามารถในการบริหารจัดการและเป็นบุคคลที่มีอำนาจเหนือผู้อื่น สามารถใช้อิทธิพลกำหนดพฤติกรรมและความรู้สึกของคนอื่น เพื่อให้บุคคลอื่นๆทำตามเป้าประสงค์

ศิริพร พงศ์ศรีโรจน์ (2542: 195) กล่าวว่า ผู้นำ หมายถึง ผู้ที่มีศิลปะหรือกระบวนการที่จะมีอิทธิพลเหนือคนและกระตุ้นให้คนร่วมมือปฏิบัติงานให้สำเร็จสู่เป้าหมายของกลุ่มได้

พรนพ พุกกะพันธ์ (2544: 24) กล่าวว่า ผู้นำ หมายถึง ผู้ที่มีอิทธิพลสามารถทำให้ผู้อื่นเดินตามได้และก่อให้เกิดการเปลี่ยนแปลงที่นำไปสู่ผลสำเร็จที่ดี

จากการศึกษาความหมายของผู้นำข้างต้นผู้ศึกษาสรุปได้ว่า ผู้นำ หมายถึง บุคคลใดบุคคลหนึ่งที่รับบทบาทเป็นผู้บริหารประสานผลประโยชน์ในกลุ่ม ซึ่งบุคคลนั้นมีความสามารถในการบริหารจัดการและเป็นบุคคลที่มีอำนาจเหนือผู้อื่น สามารถใช้อิทธิพลกำหนดพฤติกรรม และความรู้สึกรักของคนอื่น เพื่อให้บุคคลอื่นร่วมปฏิบัติงานให้สำเร็จสู่เป้าหมายของกลุ่มได้

### 1.3 คุณสมบัติของผู้นำ

ณรงค์ สิ้นสวัสดิ์ ( 2547: 48) กล่าวว่า ผู้นำจำเป็นต้องมีคุณสมบัติอะไรบ้างอย่างที่ดีคนธรรมดาทั่วไปไม่มี เช่น ผู้นำนั้นจะต้องพูดเก่ง ต้องเป็นคนใจกว้างขวางอย่างที่เรียกว่าใจถึงต้องเป็นนักขวยโอกาสต้องกล้าใช้อำนาจเด็ดขาดและผู้นำจะต้องมีโชคค่อนข้างดี เป็นต้น

ธงชัย สันติวงษ์ (2537 : 24) ได้กล่าวว่า คุณสมบัติของผู้นำมีหลายประการคือ

1. คุณลักษณะทางร่างกาย (Aphysical Traits) ได้แก่ รูปร่าง หน้าตา สุขภาพสมบูรณ์ แข็งแรง
2. คุณลักษณะด้านบุคลิกภาพ (Personal Traits) ได้แก่ความกระตือรือร้นในหน้าที่การงาน มีความคิดริเริ่มสร้างสรรค์ อดทน มานะพยายาม สามารถปรับตัวและมีความมั่นคงทางอารมณ์
3. คุณลักษณะนิสัยส่วนตัว (Personal Traits) ได้แก่ความฉลาด ความรับผิดชอบ การชอบและรักงาน มีความรู้ ประสบการณ์ สามารถสื่อสารกับบุคคลอื่นได้
4. คุณลักษณะทางสังคม (Social Traits) มีความเห็นอกเห็นใจผู้อื่นประนีประนอม มีมนุษยสัมพันธ์เป็นที่ไว้วางใจได้ เป็นที่นิยมชมชอบของบุคคลทั่วไป ยิ้มแย้ม แจ่มใส เทคนิคการจูงใจของผู้นำ

จากการศึกษาคุณสมบัติของผู้นำดังกล่าว ผู้ศึกษาจะนำคุณลักษณะของผู้นำดังที่กล่าวไปแล้ว มาเป็นกรอบในงานสร้างงานวิจัยในครั้งนี้ด้วย

### 1.4 ภาวะการเป็นผู้นำ

ความสำเร็จของการเป็นผู้นำขึ้นอยู่กับภาวะการเป็นผู้นำซึ่งได้มีผู้ให้ความหมายของภาวะการเป็นผู้นำไว้หลายท่าน ซึ่งจะนำมากล่าวในที่นี้คือ

เนาวรัตน์ แยมแสงจันทร์ (2542: 99) กล่าวว่า ภาวะผู้นำ หมายถึง ศิลปะหรือความสามารถของบุคคลหนึ่งที่จูงใจหรือใช้อิทธิพลต่อบุคคลอื่นในสถานการณ์ต่างๆ เพื่อปฏิบัติการและอำนวยความสะดวก โดยใช้กระบวนการติดต่อซึ่งกันและกันเพื่อให้บรรลุเป้าหมาย



พรอัมรินทร์ พรหมเกิด (2544: 5) กล่าวว่า ภาวะผู้นำหรือการเป็นผู้นำหมายถึง ความสามารถของบุคคลหนึ่งที่จะจูงใจหรือใช้อิทธิพลต่อบุคคลอื่น โดยใช้กระบวนการสื่อความหมายหรือการติดต่อสื่อสารเพื่อให้เข้าร่วมงานและร่วมใจกับตนดำเนินการจนบรรลุสำเร็จตามเป้าหมาย

นิตย สัมมาพันธ์ (2546: 31) กล่าวว่า ภาวะผู้นำ หมายถึง พลังชนิดหนึ่งที่สามารถส่งแรงกระทำที่ก่อให้เกิดการขับเคลื่อนกลุ่มคนและระบบองค์กรไปสู่การบรรลุเป้าหมาย

นพ ศรีบุญภาค (2546: 80) กล่าวว่า ภาวะผู้นำ หมายถึง กระบวนการซึ่งบุคคลมีอิทธิพลต่อทัศนคติ ความเชื่อและพฤติกรรมต่างๆของบุคคลอื่น

จากการศึกษาความหมายของภาวะผู้นำครั้งนี้สรุปได้ว่า ภาวะผู้นำเป็นลักษณะของบุคคลใดบุคคลหนึ่งที่สามารถจะจูงใจหรือมีอิทธิพลต่อทัศนคติ ทำให้บุคคลอื่นคล้อยตามไปในทิศทางและวิธีการซึ่งผู้นำกำหนดขึ้นเพื่อให้บรรลุวัตถุประสงค์หรือเป้าหมายที่กำหนดไว้

ดังนั้น ผู้ศึกษาจึงสังเกตเห็นว่าผู้นำกองทุนต้องใช้ความเป็นผู้นำเข้าไปมีอิทธิพลต่อการมีส่วนร่วมของสมาชิกกองทุนซึ่งคุณสมบัติเฉพาะตัวนี้จะเป็นปัจจัยที่ส่งเสริมให้ผู้นำสามารถปฏิบัติหน้าที่ด้านต่าง ๆ ได้อย่างดีและได้รับการยอมรับจากสมาชิกในกลุ่ม ดังนั้น ในการดำเนินกิจกรรมของกลุ่มจึงต้องอาศัยผู้นำที่มีคุณลักษณะผู้นำดังกล่าว เพื่อเป็นการจูงใจสมาชิกให้เข้ามามีส่วนร่วมในกองทุน ทั้งนี้เมื่อสมาชิกเข้ามามีบทบาทอย่างต่อเนื่องกองทุนมีการพัฒนาก็จะเกิดความสำเร็จของกองทุนแต่ส่งผลให้กองทุนเกิดความเข้มแข็งได้อย่างยั่งยืน

จากหลักการดังกล่าวในเรื่องผลสำเร็จของทุน จะเห็นว่า ความสำเร็จนั้นส่วนใหญ่ จะขึ้นอยู่กับ การดำเนินงานอย่างต่อเนื่องจะสามารถส่งผลต่อความสำเร็จได้เป็นอย่างดีและมีการพัฒนา ผู้ศึกษาจึงทำการศึกษาถึงบทบาทและหน้าที่ต่างๆของผู้นำกองทุน ดังนี้

### 1.5 บทบาทและหน้าที่ของผู้นำชุมชน (Leader's Role)

บทบาท คือ หน้าที่ของฐานะตำแหน่ง เมื่อบุคคลหนึ่งได้ดำรงตำแหน่งใดสิ่งทีตามมากับตำแหน่งนั้นก็คือ การมีปฏิสัมพันธ์กับตำแหน่งอื่น ๆ ทั้งที่สูงกว่าและต่ำกว่า สิ่งทีตามมากับตำแหน่งอันเป็นเครื่องกำหนดสำหรับการดำรงฐานะตำแหน่งนั้น เรียกว่า บทบาท Young and mack (อ้างใน ธนยพร พงษ์โสภณ, 2549: 41)

### 1.6 บทบาทของผู้นำท้องถิ่น ประกอบด้วย

1.6.1 ให้ความรู้แก่เพื่อนบ้าน หรือการรับความรู้จากเจ้าหน้าที่แล้วเป็นผู้ถ่ายทอดให้แก่ชาวบ้าน เป็นการเชื่อมโยงความต้องการและความสนใจร่วมกัน ช่วยให้เกิดการพัฒนาทั้งด้านเศรษฐกิจและพัฒนาทางด้านสังคม ความเป็นอยู่ให้มีคุณภาพชีวิตที่ดีขึ้น

1.6.2 สร้างสามัคคีในหมู่บ้าน การประสานประโยชน์ระหว่างชาวบ้าน สร้างพลังกลุ่มขึ้นมาในการพัฒนา

1.6.3 การวางแผนพัฒนาในหมู่บ้าน ในรูปคณะกรรมการที่เกิดจากการรวมตัวกันของผู้ผู้นำในท้องถิ่น หรือเป็นการวางแผนร่วมกับเจ้าหน้าที่ทางราชการที่มีหน้าที่ในการพัฒนา

1.6.4 สร้างพื้นฐานรับการพัฒนา คือ ประชาชนที่อยู่ในหมู่บ้านนั่นเอง

1.6.5 สร้างผู้นำรุ่นใหม่ขึ้นมาทดแทนผู้นำรุ่นเก่า โดยเน้นที่เยาวชนในหมู่บ้าน

1.6.6 แก้ปัญหาของท้องถิ่นด้วยการระดมความคิดเห็น วิรัตน์ สมตน์ (อ้างใน สุปัญญา เสนะวีณิน, 2546: 19)

ผู้นำจะต้องมีบทบาทและหน้าที่ในการทำให้กลุ่มบุคคล หน่วยงานหรือองค์กรประสบความสำเร็จและเจริญก้าวหน้า เกรียงไกร จงเจริญ (2536: 20-21) ได้กำหนดหน้าที่ของผู้นำไว้ดังนี้

1. ทำหน้าที่เป็นผู้แนะแนวทาง (Guide) ผู้นำต้องเป็นผู้ให้คำแนะนำผู้ตามในการปฏิบัติกิจกรรมต่าง ๆ โดยจะต้องเป็นผู้คอยช่วยเหลือแก้ไขปัญหาและความต้องการซึ่งบุคคลบางคนในกลุ่มอาจจะพอใจกับสถานการณ์ที่เป็นอยู่และอาจต้องการสิ่งแปลกใหม่บ้างผู้นำจะเป็นตัวกระตุ้นให้ประชาชนเห็นถึงความต้องการของเขาและนำทางให้เขารู้จักเลือกความต้องการเหล่านี้ และจะเป็นผู้คอยให้ข่าวสารและแนะนำผู้ตามคำแนะนำของผู้นำจะเป็นที่ยอมรับของสมาชิกในกลุ่ม ทั้งนี้เพราะเขาเชื่อในความสามารถของผู้นำในการที่จะนำไปสู่ความสำเร็จตามเป้าหมายที่วางไว้

2. ทำหน้าที่เป็นนักหวนนำสิ่งใหม่ (Initiator) กล่าวคือ ผู้นำต้องมีบทบาทในการริเริ่มทำสิ่งใหม่ซึ่งจะช่วยให้กลุ่มบรรลุวัตถุประสงค์ที่วางไว้ ผู้นำต้องเป็นคนแรกที่มองเห็นความต้องการของประชาชนรวมทั้งต้องตระหนักถึงความต้องการ และควรริเริ่มกิจกรรมในกลุ่มภายหลังที่ได้ก่อตั้งกลุ่มแล้ว ผู้นำจะต้องคอยกระตุ้นให้กิจกรรมดำเนินไปสู่เป้าหมายซึ่งจะต้องทำด้วยความรอบคอบ ด้วยความรู้ที่มีอยู่และมองเห็นการณ์ไกลหน้าที่ของผู้นำในลักษณะนี้อาจจะวัดได้ด้วยการสังเกตการปฏิบัติของเขาในการริเริ่มความคิดใหม่มีมากน้อยครั้งเท่าใด

3. ทำหน้าที่เป็นผู้จัดกิจกรรมของกลุ่ม ผู้นำจะมีหน้าที่ในการก่อตั้งสนับสนุนและรักษาให้กลุ่มคงอยู่ถาวรตลอดไปมากกว่าสมาชิกคนอื่นในกลุ่มเช่น เป็นผู้สร้างความสัมพันธ์ระหว่างสมาชิกภายในกลุ่มให้การสนับสนุนกิจกรรมต่าง ๆ ของสมาชิก เป็นตัวกลางในการแก้ไขข้อขัดแย้งระหว่างสมาชิก เป็นผู้ให้รางวัลหรือลงโทษแก่สมาชิกและเป็นผู้ประสานงานกับสมาชิกเพื่อทำให้งานดำเนินไปด้วยความราบรื่นหน้าที่ของผู้นำในลักษณะนี้จะช่วยทำให้เกิดความเป็นอันหนึ่งอันเดียวกัน ซึ่งเป็นสิ่งสำคัญในการคงไว้ซึ่งความมั่นคงของกลุ่มและเพื่อให้บรรลุเป้าหมายของกลุ่ม

4. ทำหน้าที่เป็นสัญลักษณ์ ผู้นำจะเป็นผู้ที่มีความเห็นอกเห็นใจผู้ตามและอุทิศตนในการทำงานกับกลุ่มเมื่อผู้นำได้กระทำดังนี้จะเป็นที่ชื่นชอบของบรรดาผู้ตามและถือว่าคุณเป็นสัญลักษณ์ของกลุ่ม โดยผู้นำจะเพิ่มความกระตือรือร้นและกระตุ้นให้ผู้ตามปฏิบัติตามแผนงาน

ผู้นำจะต้องทำตัวให้เป็นที่สนใจของกลุ่มอย่างสม่ำเสมอ และเมื่อผู้นำปล่อยปลดละเลยความสนใจของกลุ่มหันไปสนใจตัวเองมากกว่าผู้ตามก็จะเสื่อมความนิยมในตัวของผู้นำและไม่ได้เป็นสัญลักษณ์ของกลุ่มอีกต่อไป

สุนทร โตรอด (อ้างใน สีวาพร ชมกรด, 2550: 25) กล่าวว่า หน้าที่ของผู้นำเป็นความสัมพันธ์ของการกระทำระหว่างผู้นำและผู้ตามหรือผู้ได้บังคับบัญชาผู้นำมีหน้าที่ที่จะต้องใช้กรรมวิธีต่างๆสร้างความสนใจใจให้เกิดผลสำเร็จตามเป้าหมายที่กำหนดไว้ ดังนั้นกรรมวิธีต่างๆของผู้นำจึงเป็นสิ่งที่ช่วยอธิบายลักษณะการใช้อิทธิพลจูงใจผู้อื่น เช่น กฎข้อบังคับ ความเคารพยำเกรง บารมีและการมีทรัพยากรทางการเมืองที่เหนือกว่าจะเป็นปัจจัยต่อการใช้กรรมวิธีต่าง ๆ ของผู้นำ

การศึกษาครั้งนี้ผู้ศึกษาสังเกตเห็นว่า บทบาทหน้าที่ของผู้นำในการศึกษาครั้งนี้เป็นการทำหน้าที่ให้กลุ่มบรรลุตามวัตถุประสงค์อันพึงปรารถนาของกลุ่มที่วางไว้การปฏิบัติหน้าที่ของผู้นำกลุ่มจึงเป็นหน้าที่อันสำคัญที่สุดของผู้นำโดยเฉพาะการเป็นประธานกองทุน กองทุนหมู่บ้านและชุมชนเมือง 1 ล้านบาท ซึ่งจะต้องสามารถจูงใจและโน้มน้าวใจประชาชนในชุมชนให้เข้ามามีส่วนร่วมในทุกขั้นตอน เริ่มตั้งแต่การวางแผน การปฏิบัติงานตามโครงการ และการติดตามประเมินผล บทบาทหน้าที่ของผู้นำจึงเป็นส่วนสำคัญเพราะเป็นเป้าหมายหลักของงานพัฒนา

### 1.7 ปัจจัยที่เอื้ออำนวยต่อการเป็นผู้นำ

สุปัญญา เสนะวิถิน (2546: 9) กล่าวว่า การที่จะเป็นผู้นำหมู่บ้านหรือชุมชนนั้น ผู้นำจะต้องมีคุณลักษณะที่น่าสนใจและเหมาะสมเพื่อที่จะให้ประชาชนยอมรับและเข้ามามีส่วนร่วม ซึ่งการศึกษาคุณลักษณะของผู้นำกับการมีส่วนร่วมของสมาชิกกองทุนครั้งนี้ ผู้ศึกษาได้ศึกษาปัจจัยที่เอื้ออำนวยต่อการเป็นผู้ดังนี้

1.7.1 ทางด้านเศรษฐกิจ เป็นผู้ที่มีฐานะทางเศรษฐกิจดีพอสมควร มีอาชีพหรือประกอบธุรกิจและเป็นที่รู้จักของบุคคลทั่วไป

1.7.2 ทางด้านสังคม เป็นผู้ที่ได้รับการสนับสนุนจากพรรคพวก เพื่อนฝูง ญาติพี่น้อง หรือแม้แต่ทางราชการและต้องเป็นคนกว้างขวางในสังคม

1.7.3 คล่องตัว เป็นผู้ที่มีความคล่องตัว สามารถติดต่อประสานงานกับหน่วยงานต่าง ๆ ทั้งภาครัฐและเอกชน แม้กระทั่งบุคคล กลุ่มคนเพื่อช่วยเหลือสมาชิกภายในกลุ่มจนบรรลุผลสำเร็จและเป็นที่ยอมรับของบุคคลในกลุ่มนั้น

1.7.4 ได้รับการสนับสนุนจากทางราชการและเป็นกลไกของทางราชการเนื่องจากมีความใกล้ชิดกับทางราชการ มีการติดต่อประสานงานจนเกิดความคุ้นเคยและคอยช่วยเหลือส่งดูแลความเรียบร้อยภายในชุมชนและให้การสนับสนุนทางราชการมาตลอด

1.7.5 เป็นผู้ไกล่เกลี่ยกรณีพิพาทของสมาชิกในชุมชน เมื่อสมาชิกมีปัญหาพิพาทกันในชุมชนก็จะช่วยไกล่เกลี่ยให้ยุติต่อกัน จนเป็นที่ยอมรับในหมู่สมาชิกและเกิดความเชื่อถือ

1.7.6 นำชุมชนพัฒนา โดยใช้ความร่วมมือร่วมใจกันพัฒนาและนำความเจริญมาสู่กลุ่มชุมชนของตน เป็นผู้มองการณ์ไกลหวังผลการพัฒนาในอนาคต

จะเห็นได้ว่าการเป็นผู้นำของบุคคล กลุ่มคน หรือชุมชนนั้นมีปัจจัยหลายด้านที่จะนำไปสู่การเปลี่ยนแปลงและการพัฒนาในทางที่ดีซึ่งต้องอาศัยการมีบุคลิกภาพที่เหมาะสมเป็นที่ยอมรับของประชาชน เป็นที่รู้จักของบุคคลทั่วไปได้รับการสนับสนุนจากทุกฝ่าย สามารถติดต่อประสานงานกับหน่วยงานต่าง ๆ ได้เป็นผู้ที่เห็นแก่ประโยชน์ส่วนรวม สามารถไกล่เกลี่ยกรณีพิพาทในชุมชนได้ รวมทั้งเป็นผู้ที่มองการณ์ไกลสามารถนำชุมชนพัฒนาและความเจริญมาสู่ชุมชนได้

จากการศึกษาแนวคิดเกี่ยวกับผู้นำดังกล่าวแล้ว สามารถนำมาปรับใช้กับการศึกษาครั้งนี้ได้เพราะผู้นำชุมชนนั้นมีความสำคัญต่อการพัฒนาชุมชนเป็นอย่างมากผู้นำจะเป็นผู้ประสานสัมพันธ์ระหว่างชาวบ้าน รัฐและหน่วยงาน อื่น ๆ นอกจากจะเป็นผู้มีความรู้ความสามารถ มีประสบการณ์ และผู้นำยังเป็นบุคคลที่ชาวบ้านยอมรับนับถือเป็นที่พึ่งของชาวบ้านอีกด้วยดังที่ธรรมธศ โชติกฤษ (2544 : 154) ได้กล่าวว่า ผู้นำจะปฏิบัติงานและบริหารงานให้ประสบผลสำเร็จ ลุล่วงไปด้วยดีนั้น ย่อมขึ้นอยู่กับความสามารถและทักษะของแต่ละคนที่รู้จักใช้วิชาความรู้ ประสบการณ์บวกกับปฏิภาณไหวพริบซึ่งเป็นคุณลักษณะที่สำคัญของผู้นำกองทุนที่มีอิทธิพลต่อการชักจูง โนมน้าวให้ประชาชนในชุมชนปฏิบัติตามด้วยความเต็มใจ ทำให้ผู้อื่นมีความเชื่อมั่นในตนเองสามารถช่วยคลี่คลายปัญหาและความตึงเครียดต่าง ๆ ลงไปได้และนำกลุ่มไปสู่การบรรลุเป้าหมายหรือวัตถุประสงค์ที่ตั้งไว้ นั่นคือการทำที่ประชาชนในชุมชนมีส่วนร่วมในการเป็นสมาชิกกองทุนและร่วมกับการบริหารจัดการกองทุนจนประสบผลสำเร็จดำเนินการมาจนถึงปัจจุบัน

## 2. แนวคิดการมีส่วนร่วมของประชาชน

### 2.1 ความหมายของการมีส่วนร่วม

ปาริชาติ วลัยเสถียร (อ้างใน พลโทนิริศ ตรีเนตและคณะ, 2552: 45) กล่าวว่า การมีส่วนร่วมของประชาชน คือ การที่ประชาชนพัฒนาขีดความสามารถของตนเองในการจัดการควบคุมการใช้ และกระจายทรัพยากรตลอดจนปัจจัยการผลิตที่มีอยู่ในสังคมเพื่อให้เกิดประโยชน์ต่อการดำรงชีพทางเศรษฐกิจและสังคม

นิรัช อินนุพัฒน์ (2545: 15) กล่าวว่า การมีส่วนร่วม คือ กลไกในการพัฒนาชุมชนและสังคม โดยเปิดโอกาสให้ประชาชนซึ่งเป็นสมาชิกของชุมชนและสังคมเข้ามามีส่วนร่วมในทุกขั้นตอนของกิจกรรมด้วยความเต็มใจและจิตสำนึกความรู้สึกเป็นเจ้าของชุมชน

อุษณีย์ ศิริสุนทรไพบูลย์ (2538 : 28) กล่าวว่า การมีส่วนร่วม หมายถึง ได้รวบรวมผู้ให้ การที่ประชาชนหรือชุมชนหรือองค์กรประชาชนได้เข้ามามีส่วนร่วมในการดำเนินงานพัฒนาท้องถิ่นและชนบทในขั้นตอนใดขั้นตอนหนึ่งหรือทุกขั้นตอนในรูปแบบของการตัดสินใจในการกำหนดชีวิตของตนโดยการมุ่งหมายเพื่อที่จะพัฒนาหรือยกระดับขีดความสามารถของคนในการจัดการเกี่ยวกับทรัพยากรและปัจจัยการผลิตที่มีอยู่ในสังคมเพื่อประโยชน์ต่อการพัฒนาคุณภาพชีวิตในทุกๆ ด้านของคนจากที่เป็นอยู่ให้ดีขึ้นกว่าเดิม

จากการศึกษาความหมายของการมีส่วนร่วมสรุปได้ว่าการมีส่วนร่วม หมายถึง การที่ประชาชนหรือชุมชนหรือองค์กรประชาชน ได้เข้ามามีส่วนร่วมในการดำเนินงานพัฒนาท้องถิ่นและชนบท โดยเปิดโอกาสให้ประชาชนมีส่วนร่วมรับรู้ มีส่วนร่วมในการจัดการควบคุมการใช้ทรัพยากรที่มีอยู่ในชุมชน ด้วยความเต็มใจและจิตสำนึกความรู้สึกเป็นเจ้าของชุมชน เพื่อให้เกิดประโยชน์ต่อการดำรงชีพทางเศรษฐกิจและสังคม

## 2.2 ความสำคัญของการมีส่วนร่วมของประชาชน

มหาวิทยาลัยสุโขทัยธรรมมาธราช (2549: 14-7) กล่าวว่า ความสำคัญของการมีส่วนร่วมโดยทั่วไป มีดังนี้

2.2.1 การที่ประชาชนได้เข้ามามีส่วนร่วมในการวิเคราะห์ รับผิดชอบต่อและเผชิญกับปัญหานั้นๆ เพื่อหาแนวทางในการแก้ไข โดยการพึ่งตนเอง

2.2.2 เป็นหลักการบริหารบนพื้นฐานของความซื่อสัตย์และยุติธรรม ซึ่งสอดคล้องกับการปกครองภายใต้ระบอบประชาธิปไตยในการใช้หลักธรรมาภิบาล

2.2.3 เป็นการสนับสนุนความคิดของการจัดการภาครัฐแนวใหม่ที่ต้องการลดบทบาทรัฐ โดยการมอบอำนาจให้แก่ประชาชน มุ่งสนองตอบต่อการเรียกร้องของประชาชน การให้ความสำคัญต่อความพึงพอใจของประชาชน

2.2.4 การเข้ามามีส่วนร่วมในการพัฒนา ทำให้ประชาชนได้เข้ามาดูแลผลประโยชน์ร่วมกัน เพราะที่ผ่านมามีผลประโยชน์จากการพัฒนามักตกถึงเฉพาะคนบางกลุ่มเท่านั้น

2.2.5 สมาชิกอาจเป็นต้นเหตุของความล้มเหลวของโครงการได้ ถ้าไม่มีส่วนร่วม เพราะสมาชิกต้องเป็นผู้ปฏิบัติ

ดังนั้น การมีส่วนร่วมของสมาชิกและชุมชนในการจัดกองทุนหมู่บ้านจึงมีความสำคัญต่อความสำเร็จของกองทุนหมู่บ้านและการเข้ามามีส่วนร่วมในแต่ละกระบวนการของสมาชิกและชุมชนในกองทุนหมู่บ้านตั้งแต่การจัดตั้งคณะกรรมการ การจัดทำระเบียบข้อบังคับการร่วมปฏิบัติ รวมถึงการร่วมตรวจสอบการใช้เงินกองทุนหมู่บ้านร่วมกันระหว่างสมาชิกและร่วมติดตามตรวจสอบการทำงานของคณะกรรมการกองทุนหมู่บ้านจะช่วยสร้างให้สมาชิกมีจิตสำนึกในการ

เป็นเจ้าของกองทุนหมู่บ้านร่วมกันซึ่งจะส่งผลให้เกิดความสำเร็จและความยั่งยืนของกองทุนหมู่บ้านต่อไป

### 2.3 ลักษณะการมีส่วนร่วม

ลักษณะของการมีส่วนร่วมของประชาชนในงานพัฒนานั้น ได้มีผู้ศึกษาและมีผู้ให้ความคิดเห็นดังนี้

ไพรัตน์ เตชะรินทร์ (2537 : 6-7) ได้แบ่งลักษณะของการมีส่วนร่วมของประชาชนในการพัฒนาเป็น 8 ลักษณะ ดังนี้

2.3.1 ร่วมทำการศึกษา ค้นคว้าปัญหาและสาเหตุของปัญหาที่เกิดขึ้นในชุมชนตลอดจนความต้องการของชุมชน

2.3.2 ร่วมคิดปัญหาและสร้างรูปแบบและวิธีพัฒนาเพื่อแก้ไขและลดปัญหาของชุมชนหรือเพื่อสร้างสรรค์สิ่งใหม่ที่เป็นประโยชน์ต่อชุมชน หรือสนองความต้องการของชุมชน

2.3.3 ร่วมวางแผนนโยบายหรือแผนงานหรือโครงการหรือกิจกรรมเพื่อจัดและแก้ไขปัญหาและสนองความต้องการของชุมชน

2.3.4 ร่วมการตัดสินใจในการใช้ทรัพยากรที่จำกัดให้เป็นประโยชน์ต่อส่วนรวม

2.3.5 ร่วมจัดหรือปรับปรุงระบบการบริหารงานพัฒนาให้มีประสิทธิภาพ และประสิทธิผล

2.3.6 ร่วมการลงทุนในกิจกรรม โครงการของชุมชนตามขีดความสามารถของตนเอง

2.3.7 ร่วมปฏิบัติตามนโยบาย แผนงาน โครงการ และกิจกรรมให้บรรลุตามเป้าหมาย

2.3.8 ร่วมควบคุม ติดตาม ประเมินผล และร่วมบำรุงรักษาโครงการ และกิจกรรมที่ได้ทำไว้โดยเอกชนและรัฐบาลให้

### 2.4 ปัจจัยที่มีอิทธิพลต่อการเข้ามามีส่วนร่วมของประชาชน

การพัฒนาไม่ว่าจะจัดขึ้นในรูปแบบหนึ่งรูปแบบใดก็ตามสิ่งสำคัญที่ควรคำนึงถึงคือประชาชนสามารถพึ่งตนเองได้โดยมีรัฐบาลคอยให้การสนับสนุนช่วยเหลือในสิ่งที่เกินความสามารถของประชาชนดังนั้น การพึ่งตนเองจะเกิดขึ้นไม่ได้หากประชาชนไม่ให้ความร่วมมือในการเข้ามามีส่วนร่วมในกิจกรรมการพัฒนาต่าง ๆ ของชุมชน การที่ประชาชนเข้าไปมีส่วนร่วมในกิจกรรมพัฒนาย่อมต้องเกี่ยวข้องกับปัจจัยหลายประการคือ

อำนาจ อนันตชัย (2538: 138) กล่าวว่า ความสำเร็จของการพัฒนาแบบระดมความร่วมมือขึ้นอยู่กับปัจจัยที่สำคัญ 3 ประการ คือ

2.4.1 การเข้ามามีส่วนร่วมในการตัดสินใจของประชาชนตั้งแต่เริ่มต้นว่ามีปัญหาสาเหตุของปัญหาการแก้ไขปัญหาด้านการคิดว่าจะทำโครงการอะไรที่เป็นประโยชน์ต่อประชาชนโดยใช้ประโยชน์จากแรงงานและทรัพยากรท้องถิ่นอย่างเต็มที่

2.4.2 การผสมผสานแผนงานและโครงการของส่วนราชการ ด้วยการพัฒนาความรู้ ทักษะ ความสามารถด้านประชาชนและคุณภาพของเจ้าหน้าที่เพื่อแก้ไขปัญหาเดือดร้อนสนอง ผลประโยชน์ได้ถูกต้องตามเวลาและสถานที่

2.4.3 การสร้างองค์กรท้องถิ่น กลไกการประสานงาน งบประมาณ ปัจจัยดำเนินงานทั้ง ภาครรัฐและเอกชนตามความต้องการอันจำเป็นของประชาชน

จากหลักการดังกล่าวจะเห็นได้ว่า ความสำเร็จของการพัฒนาต้องอาศัยความร่วมมือจาก ประชาชนในการเข้ามามีส่วนร่วมตลอดจนการประสานไปยังหน่วยงานราชการต่างๆ

## 2.5 เงื่อนไขพื้นฐานของการมีส่วนร่วมของประชาชน

อนุภาพ ธิรลลภ (2548 : 76) กล่าวถึง เงื่อนไขพื้นฐานของการมีส่วนร่วมของประชาชนเกิด จากพื้นฐานของประชาชน 4 ประการ คือ

2.5.1 ประชาชนต้องมีความรู้ ความเข้าใจและความสามารถที่จะมีส่วนร่วม กล่าวคือ ประชาชนจะต้องมีศักยภาพที่จะเข้าร่วมในการดำเนินกิจกรรมต่าง ๆ เช่น ประชาชนต้องมีความสามารถในการค้นหาความต้องการวางแผนจัดการและบริหารองค์กรและการใช้ทรัพยากร

2.5.2 ประชาชนจะต้องมีความพร้อมที่จะเข้ามีส่วนร่วม กล่าวคือ ประชาชนต้องมีสภาพ ทางเศรษฐกิจ วัฒนธรรม และกายภาพที่เปิดโอกาสให้เข้ามามีส่วนร่วม

2.5.3 ประชาชนจะต้องมีความประสงค์ที่จะเข้าร่วม กล่าวคือ ประชาชนจะต้องมีความเต็ม ใจ เห็นประโยชน์ในการเข้าร่วมจะต้องมิใช่เป็นการบังคับหรือผลักดันให้เข้าร่วมโดยที่ประชาชนมิได้ ประสงค์จะเข้าร่วมในขั้นหนึ่งนัยใด

2.5.4 ประชาชนจะต้องมีความเป็นไปได้ที่จะเข้าร่วมกล่าวคือ ประชาชนจะต้องมีโอกาสที่จะ เข้าร่วมซึ่งเป็นการกระจายอำนาจให้แก่ประชาชนในการตัดสินใจและกำหนดกิจกรรมที่ตน ต้องการในระดับที่เหมาะสมประชาชนจะต้องมีโอกาสและมีความเป็นไปได้ที่จะจัดการด้วยตนเอง ในระบบพื้นฐานทางการเมืองเป็นสำคัญ

อาจกล่าวได้ว่าเงื่อนไขของการมีส่วนร่วมของประชาชนนั้นประชาชนจะต้องมีอิสระในการ เข้าร่วมด้วยความเต็มใจและต้องมีความรู้ความเข้าใจและความสามารถที่จะเข้าร่วมในกิจกรรม รวมทั้งต้องมีอิสระในความคิดและการตัดสินใจด้วย

## 2.6 ระดับของการมีส่วนร่วม

ปราวณี พันธุมสินชัย (2536: 408-410) กล่าวถึง การมีส่วนร่วมของประชาชนสามารถทำได้หลายระดับขึ้นอยู่กับประชาชนจะมีความสนใจเพียงใดและรัฐบาลผู้บริหารประเทศให้ความสำคัญกับประชาชนอย่างไร โดยมีระดับต่าง ๆ ดังนี้

2.6.1 ประชาชนใช้อำนาจโดยการที่ประชาชนเข้าจัดการหรือดำเนินการโดยพลการ ไม่มีการติดต่อกับรัฐบาลก่อนซึ่งอาจจะมีโอกาสโต้ตอบจากรัฐบาลได้ เช่น การเดินขบวนเพื่อเรียกร้องความ เป็นธรรม

2.6.2 ประชาชนมีส่วนร่วมโดยทั้งประชาชนและรัฐบาลต่างเข้าช่วยกันแก้ไขปัญหอย่างเสมอภาคเท่าเทียมกัน เช่น โครงการสร้างบ่อน้ำในหมู่บ้าน

2.6.3 ประชาชนเป็นที่ปรึกษาโดยรัฐบาลขอความคิดเห็นจากประชาชนและตั้งใจที่จะกระทำการตามความคิดเห็นนั้นแต่รัฐบาลก็มีอำนาจที่จะไม่รับความคิดเห็นนั้นไปปฏิบัติ เช่น การตั้งคณะกรรมการร่วมระหว่างประชาชนและส่วนราชการ คณะที่ปรึกษา การประชุมเพื่อรับฟังความคิดเห็นจากประชาชน

2.6.4 ประชาชนแสดงความคิดเห็น โดยรัฐบาลให้โอกาสประชาชนแสดงความคิดเห็นในบางเรื่องแต่ไม่ค่อยอยากนำความคิดเห็นนั้นไปปฏิบัติตามและยังมีอำนาจที่จะยังไม่รับฟังความคิดเห็นนั้น เช่น การประชุมที่ให้ประชาชนแสดงความคิดเห็นต่อกฎหรือระเบียบที่กำลังจะประกาศใช้

2.6.5 ประชาชนรับทราบ โดยรัฐบาลแถลงข่าวสารและมติของรัฐบาลประชาชนได้แต่รับฟัง ซึ่งก็อาจจะมีปฏิกิริยาโต้ตอบบ้าง เช่น การแถลงถึงโครงการที่รัฐบาลมีมติให้ดำเนินการไปแล้วกฎหมายต่าง ๆ การเวนคืนที่ดิน

2.6.6 รัฐบาลใช้อำนาจ คือ การที่รัฐบาลใช้อำนาจจัดการโดยไม่แจ้งให้ประชาชนทราบล่วงหน้าเช่น การจับกุมผู้บุกรุกสวนระดับการมีส่วนร่วมของประชาชนในโครงการพัฒนาต่างๆ

## 2.7 รูปแบบและขั้นตอนการมีส่วนร่วม

ปราวณี หมอนทองแดง (2543: 33) กล่าวถึง รูปแบบการมีส่วนร่วม มี 4 รูปแบบ คือ

2.7.1 ร่วมแสดงความคิดเห็น ในรูปของการเขียน การพูด หรือการสื่อความในรูปแบบอื่น ๆ เพื่อแสดงความคิดเห็นของตนเองการแสดงความคิดเห็นเช่นนี้อาจเกิดขึ้นในขั้นตอนใดของกิจกรรมการพัฒนาก็ได้

2.7.2 ร่วมสละทรัพยากรวัสดุ โดยการให้ยืมหรือให้เงิน วัสดุ กรรมสิทธิ์ในทรัพย์สิน การใช้ประโยชน์จากสถานที่และอุปกรณ์ต่าง ๆ

2.7.3 การร่วมสละแรงกายในกิจกรรมพัฒนานั้น



2.7.4 ร่วมสละเวลา เช่น ร่วมรับฟังความคิดเห็นของผู้อื่นเข้าร่วมประชุม (แม้จะไม่แสดงความคิดเห็นส่วนตัวก็ตาม)

จากแนวคิดและคำจำกัดความของ "การมีส่วนร่วมของประชาชน" ในการมีส่วนร่วมจะต้องอาศัยองค์ประกอบหลายอย่างได้แก่ ลักษณะการมีส่วนร่วม ปัจจัยที่มีอิทธิพลต่อการเข้ามามีส่วนร่วม เจื้อนไขของการมีส่วนร่วม ระดับการมีส่วนร่วม รูปแบบและขั้นตอนการมีส่วนร่วม เพื่อให้การดำเนินกิจกรรมการพัฒนาประสบความสำเร็จตามวัตถุประสงค์ ประชาชนในชุมชนจะต้องมีส่วนร่วมหรือมีโอกาสเข้าร่วมได้ทุกขั้นตอน ประชาชนมีอำนาจตัดสินใจตั้งแต่เริ่มคิด วางแผน ร่วมดำเนินการและรับผลประโยชน์ ผู้วิจัยได้นำมาเป็นแนวทางในการศึกษา การมีส่วนร่วมของสมาชิกกองทุน กองทุนหมู่บ้านและชุมชนเมือง 1 ล้านบาท เพื่อให้ทราบถึงการมีส่วนร่วมของสมาชิกมากน้อยเพียงใด

กล่าวโดยสรุปจะเห็นได้ว่า ผู้นำและการมีส่วนร่วมของประชาชนจะต้องมีความสัมพันธ์ซึ่งกันและกัน ซึ่งผู้นำเป็นเรื่องของบุคคลที่ได้รับการคัดเลือกจากกลุ่มหรือชุมชนให้ขึ้นมาเป็นผู้ดูแลบริหารงานภายในกลุ่มหรือชุมชน ซึ่งผู้นำจะต้องเป็นผู้ที่มีความสามารถช่วยเหลือผู้อื่นได้ในสิ่งที่ร้องขอ จะต้องมีจุดมุ่งหมายแนวทางในการทำงาน ต้องมีความเป็นมิตรและให้ความรักกับคนในชุมชน มีความน่าเชื่อถือ กล้าตัดสินใจ และสร้างศรัทธาความเชื่อมั่นให้เกิดขึ้น สามารถปกครองบังคับบัญชาคนในกลุ่มหรือชุมชนได้ ซึ่งในสังคมหรือชุมชนจะต้องมีปัจจัยเอื้ออำนวย เช่น เป็นผู้ที่มีฐานะทางเศรษฐกิจดีพอควร เป็นที่รู้จักของคนทั่วไป เป็นผู้ที่มีความกว้างขวางในสังคมมีความคล่องตัวสามารถติดต่อประสานงานกับหน่วยงานต่าง ๆ ไม่ว่าจะเป็นภาครัฐหรือเอกชน เพื่อช่วยเหลือสมาชิกในกลุ่มให้บรรลุผลสำเร็จ เป็นผู้ได้รับการสนับสนุนจากทางราชการ เป็นผู้ไกล่เกลี่ยกรณีเกิดการพิพาทของสมาชิกในชุมชน เป็นผู้นำการพัฒนาเข้าสู่ชุมชนหรือสังคม เป็นผู้มองการณ์ไกล ซึ่งจะช่วยให้ผู้นำได้รับการยอมรับและมีอิทธิพลขึ้นมาได้

สำหรับการศึกษาคั้งนี้การมีส่วนร่วมของสมาชิกกองทุน กองทุนหมู่บ้านและชุมชนเมืองเป็นกิจกรรมที่กระทำโดยสมัครใจของสมาชิกในชุมชน เพื่อเลือกผู้นำของตนและกำหนดนโยบายในการดำเนินการจัดตั้งส่วนหนึ่ง จะขึ้นอยู่กับผู้นำว่าจะมีความสามารถชักจูง ชักนำหรือนำมาให้เข้ามามีส่วนร่วมได้มากน้อยเพียงใดขึ้นอยู่กับคุณสมบัติคุณลักษณะของผู้นำและความเชื่อถือไว้วางใจในตัว ผู้นำทำให้เห็นได้ว่าผู้นำกับการมีส่วนร่วมของสมาชิกกองทุนจะต้องมีความสัมพันธ์ซึ่งกันและกันอย่างแน่นอน

### 3.งานวิจัยที่เกี่ยวข้อง

นันทยา สุริมล (2546) ได้ศึกษาเกี่ยวกับประสิทธิภาพการปฏิบัติงานของคณะกรรมการกองทุนหมู่บ้านตำบลม่วงน้อย อำเภอป่าซาง จังหวัดลำพูน โดยศึกษาจากประชากรที่เป็นคณะกรรมการกองทุนหมู่บ้านในตำบลม่วงน้อยทุกคนจำนวน 8 คณะ รวม 114 คน ผลสรุปว่าได้ว่าคณะกรรมการหมู่บ้านในตำบลม่วงน้อยมีประสิทธิภาพในการปฏิบัติงานอยู่ในระดับมาก โดยมีค่าเฉลี่ยผลการปฏิบัติงาน 83.02 หรือร้อยละ 86.48 งานที่มีการปฏิบัติมาก คือ การเตรียมความพร้อมกองทุนหมู่บ้าน รองลงมาเป็นการดำเนินการให้กู้ยืมเงินกองทุนหมู่บ้าน และงานที่ปฏิบัติอยู่ในระดับปานกลาง เป็นเรื่องการติดตามดูแล ช่วยเหลือสมาชิกกองทุนหมู่บ้าน ส่วนปัจจัยที่มีผลต่อประสิทธิภาพในการปฏิบัติงานของคณะกรรมการกองทุนหมู่บ้าน มีดังนี้

1. การรับรู้ข่าวสาร มีผลต่อความคิดเห็นเกี่ยวกับปัจจัยในการจัดการภายในกองทุนหมู่บ้าน และมีผลต่อการปฏิบัติงานของคณะกรรมการกองทุนหมู่บ้าน
2. การศึกษา รายได้ ประสบการณ์การทำงานอาชีพ มีผลต่อความรู้ ความเข้าใจการดำเนินงานกองทุนหมู่บ้าน แต่ความรู้ ความเข้าใจในการดำเนินงานกองทุนหมู่บ้าน ไม่ได้มีผลต่อความคิดเห็นเกี่ยวกับปัจจัยในการจัดการภายในกองทุนหมู่บ้าน
3. ความเห็นเกี่ยวกับ ปัจจัยในการจัดการ การดำเนินงานภายในกองทุนหมู่บ้านมีผลต่อการปฏิบัติงานของคณะกรรมการกองทุนหมู่บ้าน

เพ็ญพราว พิมสอน (2541) ได้ทำการศึกษาเรื่อง ปัจจัยที่มีความสัมพันธ์กับความสำเร็จในการดำเนินงานของกลุ่มออมทรัพย์เพื่อการผลิตในจังหวัดขอนแก่น พบว่า การศึกษาความสัมพันธ์ระหว่างระดับความสำเร็จในการดำเนินงานกลุ่มออมทรัพย์เพื่อการผลิตกับปัจจัยต่างๆที่ศึกษาได้แก่ ปัจจัยความเหมาะสมในการจัดตั้งและการดำเนินงานของกลุ่ม ปัจจัยการมีส่วนร่วมในการดำเนินงานของกลุ่ม ปัจจัยการสนับสนุนงบประมาณและปัจจัยการผลิตจากรัฐบาล ปัจจัยการปฏิบัติงานจากคณะกรรมการกลุ่ม พบว่า ความสำเร็จในการดำเนินงานกลุ่มที่ความสัมพันธ์กับความเหมาะสมในการจัดตั้ง การมีส่วนร่วมในการดำเนินงาน การตอบสนองของความต้องการของสมาชิก การสนับสนุนจากเจ้าหน้าที่และรัฐบาล และการปฏิบัติงานของคณะกรรมการกลุ่มอย่างมีนัยสำคัญทางสถิติ

นิรัช อินนุพัฒน์ (2545) ได้ศึกษาเกี่ยวกับการมีส่วนร่วมของสมาชิกกองทุนหมู่บ้านในการบริหารจัดการกองทุนหมู่บ้าน: กรณีศึกษา หมู่ที่ 1 บ้านตลาดนอกท่า และหมู่ที่ 6 บ้านในหมง ตำบลพรหมโลก อำเภอพรหมคีรี จังหวัดนครศรีธรรมราช โดยศึกษาจากสมาชิกกองทุนหมู่บ้านที่ 1 บ้านตลาดนอกท่า และหมู่ที่ 6 บ้านในหมง ตำบลพรหมโลก อำเภอพรหมคีรี จังหวัดนครศรีธรรมราช จำนวน 206 คน และคณะกรรมการกองทุนหมู่บ้าน หมู่ที่ 1 บ้านตลาดนอกท่า และหมู่ที่ 6 บ้าน

ในหมง ตำบลพรหมโลก อำเภอพรหมคีรี จังหวัดนครศรีธรรมราช จำนวน 29 คน รวม 235 คน มีวัตถุประสงค์เพื่อ (1) เพื่อศึกษาสภาพการมีส่วนร่วมในการบริหารจัดการกองทุนหมู่บ้านของสมาชิกกองทุนหมู่บ้าน หมู่ที่ 1 บ้านตลาดนอกท่า และหมู่ที่ 6 บ้านในหมง ตำบลพรหมโลก อำเภอพรหมคีรี จังหวัดนครศรีธรรมราช (2) เพื่อเปรียบเทียบการมีส่วนร่วมในการบริหารจัดการกองทุนหมู่บ้านของสมาชิกกองทุนหมู่บ้าน หมู่ที่ 1 บ้านตลาดนอกท่า และหมู่ที่ 6 บ้านในหมง ตำบลพรหมโลก อำเภอพรหมคีรี จังหวัดนครศรีธรรมราช (3) เพื่อเปรียบเทียบการมีส่วนร่วมในการบริหารจัดการกองทุนหมู่บ้าน ระหว่างสมาชิกกองทุนหมู่บ้าน หมู่ที่ 1 บ้านตลาดนอกท่า และหมู่ที่ 6 บ้านในหมง ตำบลพรหมโลก อำเภอพรหมคีรี จังหวัดนครศรีธรรมราช (4) เพื่อศึกษาปัญหาและแนวทางในการแก้ไขปัญหา ในการบริหารจัดการกองทุนหมู่บ้าน หมู่ที่ 1 บ้านตลาดนอกท่า และหมู่ที่ 6 บ้านในหมง ตำบลพรหมโลก อำเภอพรหมคีรี จังหวัดนครศรีธรรมราช ได้ผลสรุปว่า

1. สมาชิกกองทุนหมู่บ้าน หมู่ที่ 1 บ้านตลาดนอกท่า และหมู่ที่ 6 บ้านในหมง ตำบลพรหมโลก อำเภอพรหมคีรี จังหวัดนครศรีธรรมราช มีส่วนร่วมในการบริหารจัดการกองทุนหมู่บ้านโดยรวม มีสภาพการมีส่วนร่วมอยู่ในระดับปานกลาง

2. การมีส่วนร่วมในการบริหารจัดการกองทุนหมู่บ้าน ของสมาชิกกองทุนหมู่บ้าน หมู่ที่ 1 บ้านตลาดนอกท่า และหมู่ที่ 6 บ้านในหมง ตำบลพรหมโลก อำเภอพรหมคีรี จังหวัดนครศรีธรรมราช ระหว่างเพศชายและเพศหญิง ไม่แตกต่างกันอย่างมีนัยสำคัญทางสถิติที่ระดับ 0.5

3. การมีส่วนร่วมในการบริหารจัดการกองทุนหมู่บ้าน ของสมาชิกกองทุนหมู่บ้าน หมู่ที่ 1 บ้านตลาดนอกท่า และหมู่ที่ 6 บ้านในหมง ตำบลพรหมโลก อำเภอพรหมคีรี จังหวัดนครศรีธรรมราช ที่มีอายุต่างกัน ไม่แตกต่างกันอย่างมีนัยสำคัญทางสถิติที่ระดับ 0.5

4. การมีส่วนร่วมในการบริหารจัดการกองทุนหมู่บ้าน ของสมาชิกกองทุนหมู่บ้าน หมู่ที่ 1 บ้านตลาดนอกท่า และหมู่ที่ 6 บ้านในหมง ตำบลพรหมโลก อำเภอพรหมคีรี จังหวัดนครศรีธรรมราช ที่ประสบการณ์ การอบรม และการศึกษาดูงานต่างกัน แตกต่างกันอย่างมีนัยสำคัญทางสถิติที่ระดับ 0.1

5. ปัญหา และแนวทางในการแก้ไขปัญหาในการบริหารจัดการกองทุนหมู่บ้าน หมู่ที่ 1 บ้านตลาดนอกท่า และหมู่ที่ 6 บ้านในหมง ตำบลพรหมโลก อำเภอพรหมคีรี จังหวัดนครศรีธรรมราช ได้แก่ ควรมีการประชาสัมพันธ์การดำเนินงานกองทุนหมู่บ้าน ให้สมาชิกมีความเข้าใจที่ถูกต้อง เพื่อลดความขัดแย้ง หน่วยงานที่เกี่ยวข้องต้องให้ความร่วมมือในการชี้แจงทำความเข้าใจ เปิดโอกาสให้สมาชิกได้แสดงความคิดเห็น ให้มีการติดตามตรวจสอบการใช้จ่ายเงินและให้

สมาชิกส่งเงินตามกำหนด ผนรงค้ให้สมาชิกเข้าร่วมประชุมอย่างต่อเนือ่ง ให้มีระบบการบริหารจัดการที่โปร่งใสสามารถตรวจสอบได้ ขยายวงเงินกู้ และเวลาในการส่งเงินคืน ปรับลดอัตราดอกเบี้ยให้ต่ำลง จัดสวัสดิการให้กับสมาชิก และให้มีกิจกรรมที่ส่งเสริมให้สมาชิกมีส่วนร่วมและช่วยเหลือซึ่งกันและกันเพื่อให้การดำเนินงานกองทุนหมู่บ้านเกิดการพัฒนา ภายใต้วัตถุประสงค์และปรัชญาของกองทุนหมู่บ้านบนพื้นฐานของการมีส่วนร่วมของสมาชิกกองทุนหมู่บ้านและสมาชิกในชุมชน

#### 5. กรอบที่มาของแนวคิดงานวิจัย

คุณลักษณะผู้นำกองทุน	
– การศึกษา	ธงชัย สันติวงษ์ (2537: 48) จักรพงษ์ ทาสสุวรรณ (2546: 39)
– ประสบการณ์	ธงชัย สันติวงษ์(2537: 48) จักรพงษ์ ทาสสุวรรณ (2546: 39) ปรีชา บุลพิไชย (2552: 40)
– บุคลิกภาพ	ธงชัย สันติวงษ์(2537: 48) จักรพงษ์ ทาสสุวรรณ (2546: 39) นพวัลย์ คงคาลิหมิน (2550: 7)
– ภาวะผู้นำ	เนาวรัตน์ แยมแสงจันทร์ (2542: 99) นพ ศรีบุญนาถ (2546: 80) นพวัลย์ คงคาลิหมิน (2550: 7)
– เทคนิคการจูงใจ	ธงชัย สันติวงษ์(2537: 48)
– การบริหารจัดการ	สุบัญญัติ เสนะวีณิน(2546: 20) ธงชัย สันติวงษ์(2537: 48) นิรัช อินนุพัฒน์ (2545: 111)
– เครือข่ายภาครัฐ	สุบัญญัติ เสนะวีณิน(2546: 20) นพวัลย์ คงคาลิหมิน (2550: 7)
– การสนับสนุนจากเจ้าหน้าที่	สุบัญญัติ เสนะวีณิน(2546: 20) จักรพงษ์ ทาสสุวรรณ (2546: 39)

จากกรอบที่มาของแนวความคิดข้างต้น ผู้ศึกษาได้นำคุณลักษณะดังกล่าวมาสร้างกรอบแนวความคิดในการศึกษาวิจัยครั้งนี้เพื่อค้นหาคุณลักษณะของผู้นำต่อการเข้ามีส่วนร่วมของประชาชนดังต่อไปนี้

#### 6. กรอบแนวความคิดการวิจัย



### บทที่ 3

#### วิธีดำเนินการวิจัย

การศึกษาวิจัยเรื่องคุณลักษณะของผู้นำกับการมีส่วนร่วมของสมาชิกกองทุนหมู่บ้านและชุมชนเมือง: กรณีศึกษาตำบลพุดซา อำเภอวิเชียรบุรี จังหวัดเพชรบูรณ์ จำนวน 9 กองทุน มีจุดมุ่งหมายที่จะศึกษาถึงคุณลักษณะของประธานกองทุนที่มีต่อการมีส่วนร่วมของสมาชิกกองทุนในการดำเนินการจัดตั้งกองทุนได้สำเร็จ ผู้ศึกษาได้ดำเนินการตามแนวทางในการศึกษาวิจัย ดังนี้

1. ประเด็น พื้นที่ หรือกรณีศึกษา
2. ประชากรและกลุ่มตัวอย่าง
3. เครื่องมือที่ใช้ในการศึกษา
4. การสร้างเครื่องมือ
5. วิธีการศึกษา

#### 1. ประเด็น พื้นที่ หรือกรณีศึกษา

1. พื้นที่: ตำบลพุดซา อำเภอวิเชียรบุรี จังหวัดเพชรบูรณ์
2. กรณีศึกษา: ผู้นำกับการมีส่วนร่วมของสมาชิกกองทุนหมู่บ้านและชุมชนเมือง

#### 2. ประชากรและกลุ่มตัวอย่าง

2.1 ประชากร ที่ใช้ในการศึกษาแบ่งเป็น 3 ประเภท ได้แก่ ประธานกองทุนหมู่บ้านจำนวน 9 คน คณะกรรมการกองทุนจำนวน 107 คน และสมาชิกกองทุนหมู่บ้าน จำนวน 524 หมู่บ้าน ที่อยู่ในตำบลพุดซา อำเภอวิเชียรบุรี จังหวัดเพชรบูรณ์ รวมทั้งสิ้นจำนวนทั้งหมด 640 คน

2.2 กลุ่มตัวอย่างที่ใช้ในการศึกษา ผู้ศึกษามีวิธีการสุ่มตัวอย่างดังนี้

2.2.1 กลุ่มเป้าหมายจากประชากร คือ ประธานกองทุนหมู่บ้าน จำนวน 9 คน

2.2.2 การสุ่มตัวอย่างแบบง่าย จากคณะกรรมการหมู่บ้านจำนวน 107 คน จากจำนวนทั้งหมด 9 หมู่บ้าน โดยใช้วิธีการจับฉลาก จับฉลากตัวแทนหมู่บ้านละ 2 คน ได้กลุ่มตัวอย่าง คือ คณะกรรมการกองทุนหมู่บ้าน จำนวน 18 คน

2.2.3 การสุ่มตัวอย่างแบบง่าย จากสมาชิกกองทุนหมู่บ้าน จำนวน 524 คน โดยใช้วิธีการสุ่มแบบบังเอิญ ซึ่งในการคัดเลือกกลุ่มตัวอย่าง เนื่องจากแต่ละหมู่บ้านมีสมาชิก

กองทุนหมู่บ้านไม่เท่ากันจึงสุ่มตัวอย่างจากแต่ละหมู่บ้านคิดเป็นร้อยละ 10 ของจำนวนกลุ่มตัวอย่างทั้งหมด ได้กลุ่มตัวอย่างที่ใช้เป็นตัวแทนในการศึกษาจากแต่ละหมู่บ้าน ดังตารางที่ 1

ตารางที่ 1 แสดงรายชื่อหมู่บ้านและกลุ่มตัวอย่าง

ลำดับที่	หมู่บ้าน	สมาชิกกองทุนหมู่บ้าน	กลุ่มตัวอย่าง
1	บ้านพุขาม หมู่ที่ 1	76	8
2	บ้านพุขาม หมู่ที่ 2	42	4
3	บ้านถนนโค้ง หมู่ 3	43	4
4	บ้านพุขาม หมู่ที่ 4	41	4
5	บ้านพุขาม หมู่ที่ 5	75	7
6	บ้านหนองสมบุรณ์ หมู่ที่ 6	85	9
7	บ้านโคกสง่า หมู่ที่ 7	57	6
8	บ้านหนองวาย หมู่ที่ 8	52	5
9	บ้านหินลาด หมู่ที่ 10	53	5
	รวม	524	52

\*หมายเหตุ ผู้ศึกษามีข้อจำกัดด้านเวลาและงบประมาณในการเก็บข้อมูลของสมาชิกกองทุนหมู่บ้าน ผู้ศึกษาจึงกำหนดกลุ่มตัวอย่างของการเก็บข้อมูลสมาชิกกองทุนหมู่บ้านเป็นร้อยละ 10 ของจำนวนสมาชิกกองทุนหมู่บ้าน โดยแบ่งแยกตามสัดส่วนสมาชิกกองทุนหมู่บ้านแต่ละหมู่บ้าน

### 3. เครื่องมือที่ใช้ในการศึกษา

ที่ใช้ในการศึกษาครั้งนี้เป็นทั้งแบบสอบถามและแบบสัมภาษณ์ ซึ่งเป็นเครื่องมือที่ผู้ศึกษาสร้างขึ้นตามกรอบแนวคิดที่เกี่ยวข้องกับตัวแปร เพื่อให้บรรลุวัตถุประสงค์ที่ตั้งไว้ โดยคำถามมีลักษณะเป็นทั้งปลายเปิด และปลายปิด ซึ่งผู้ศึกษาสร้างขึ้น จำนวน 3 ชุด ใช้เก็บข้อมูลจากประธานกองทุนหมู่บ้าน คณะกรรมการกองทุนหมู่บ้าน และสมาชิกกองทุนหมู่บ้านในตำบลพุขาม อำเภอวิเชียรบุรี จังหวัดเพชรบูรณ์ ซึ่งแบบสอบถามดังกล่าวมีลักษณะเป็น 2 แบบ คือ

3.1 แบบสัมภาษณ์เจาะลึก โดยสัมภาษณ์ประธานกองทุนหมู่บ้านและคณะกรรมการกองทุนหมู่บ้านในตำบลพุขาม ดังนี้

### 3.1.1 ประธานกองทุนหมู่บ้าน

3.1.1.1 ให้กลุ่มเป้าหมายตอบคำถามเกี่ยวกับปัจจัยทางสังคม ได้แก่ การศึกษา ระยะเวลาในการดำรงตำแหน่งและประสบการณ์ของผู้นำ

#### 3.1.1.2 แนวคำถามที่เกี่ยวกับการคุณลักษณะในการเป็นผู้นำ

- วิธีการบริหารจัดการกองทุนอย่างไร
- วิธีการอย่างไรในการจูงใจหรือโน้มน้าวใจประชาชนในชุมชนให้สมัครเข้าร่วมเป็นสมาชิกกองทุน
- วิธีการปฏิบัติที่ทำให้สมาชิกในชุมชนให้ความเคารพ เชื่อฟัง ยอมรับนับถือ
- วิธีการสร้างเครือข่ายกองทุนหมู่บ้าน และการประสานงานกับหน่วยงานต่างๆในการขอความช่วยเหลือ

### 3.1.2 คณะกรรมการกองทุนหมู่บ้าน

3.1.2.1 ให้กลุ่มตัวอย่างเล่าถึงหน้าที่ในการเป็นคณะกรรมการกองทุนหมู่บ้าน

3.1.2.2 ให้กลุ่มตัวอย่างแสดงความคิดเห็นต่อผู้นำกองทุนหมู่บ้านโดยมีแนวคำถามที่ดังต่อไปนี้

- ความรู้ความเข้าใจในการดำเนินงานกองทุนหมู่บ้านของผู้นำ
- การปฏิบัติงานของผู้นำ
- การแก้ไขปัญหาความขัดแย้งในชุมชนของผู้นำ
- เทคนิคในการจูงใจของผู้นำ ที่ทำให้ประชาชนเข้ามามีส่วนร่วมหรือปฏิบัติตาม
- การประสานงานกับภาครัฐหรือเอกชนในการเข้าไปขอความช่วยเหลือของผู้นำ
- ความเป็นภาวะผู้นำ

3.2 การวิจัยสำรวจ โดยการออกแบบสอบถามสมาชิกกองทุนหมู่บ้าน ซึ่งมีลักษณะปลายเปิด ซึ่งแบบสอบถามดังกล่าวแบ่งเป็น 2 ตอน ได้แก่

ตอนที่ 1 ปัจจัยส่วนบุคคลของผู้ตอบแบบสอบถามประกอบด้วย เพศ อายุ ระยะเวลาการเป็นสมาชิกกองทุนหมู่บ้าน

ตอนที่ 2 ความคิดเห็นของสมาชิกกองทุนหมู่บ้านที่มีต่อผู้นำ



#### 4. การสร้างเครื่องมือที่ใช้ในการวิจัย

การดำเนินการวิจัย ได้แบ่งการดำเนินการดังนี้

4.1 ศึกษาข้อมูลเบื้องต้นจากเอกสารวิจัยที่เกี่ยวข้อง (Documentary Research) เป็นการศึกษาค้นคว้าข้อมูลจากเอกสาร เช่น หนังสือ คู่มือ เอกสารทางวิชาการ วิทยานิพนธ์ และงานวิจัยที่เกี่ยวข้องกับนโยบายกองทุนหมู่บ้าน เพื่อเป็นแนวทางในการสร้างเครื่องมือ

4.2 การสร้างเครื่องมือ โดยการศึกษาหลักการสร้างแบบสอบถาม แล้วนำตัวแปรที่ได้จากการศึกษามากำหนดประเด็นของคำถามด้วยการจำแนกเป็นปัจจัยต่างๆ เพื่อให้สอดคล้องกับวัตถุประสงค์ ของการศึกษาและนำเสนออาจารย์ที่ปรึกษาตรวจสอบเพื่อนำมาปรับปรุงแก้ไขให้เหมาะสมยิ่งขึ้น

4.4 นำแบบสอบถามที่ผ่านการปรับปรุงแก้ไขมาจัดทำเป็นแบบเป็นแบบสอบถามฉบับสมบูรณ์ เพื่อใช้ในการเก็บรวบรวมข้อมูลต่อไป

#### 5. วิธีการเก็บรวบรวมข้อมูล

ในการศึกษาค้นคว้าครั้งนี้ ผู้ศึกษาได้ดำเนินการเก็บรวบรวมข้อมูลกับคณะกรรมการกองทุนหมู่บ้านและสมาชิกกองทุนหมู่บ้าน

5.1 เก็บรวบรวมข้อมูลเอกสาร ประกอบด้วย เอกสาร บทความทางวิชาการผลการวิจัยที่เกี่ยวข้อง

5.2 เก็บข้อมูลจากการสำรวจภาคสนาม โดยใช้แบบสอบถามโดยผู้วิจัยเป็นผู้ลงไปภาคสนามในการเก็บข้อมูลและทำการสัมภาษณ์ พูดคุยกับกลุ่มเป้าหมาย

5.3 เมื่อได้รับแบบสอบถามกลับมาผู้วิจัยตรวจสอบความถูกต้อง และความสมบูรณ์ของแบบสอบถาม เพื่อนำไปประมวลผลและวิเคราะห์ข้อมูลต่อไป

#### 6. การวิเคราะห์ข้อมูล

ผู้ศึกษาได้นำข้อมูลที่ได้จากการสัมภาษณ์และการสำรวจ จากประธานกองทุนกองทุนหมู่บ้าน คณะกรรมการกองทุนหมู่บ้าน สมาชิกกองทุนหมู่บ้าน ที่เป็นกลุ่มตัวอย่างทั้ง 9 หมู่บ้าน นำมารวบรวมตรวจสอบความสมบูรณ์ของข้อมูล และนำมาวิเคราะห์สรุปผลข้อมูลเชิงพรรณนา โดยการนำข้อมูลที่ใช้เข้ามาจำแนกและเรียงเรียงตามกรอบแนวความคิดในการศึกษาและนำแนวคิด ทฤษฎีรวมทั้งงานวิจัยที่เกี่ยวข้องมีประกอบในการวิเคราะห์ข้อมูลและเขียนพรรณนาอธิบายปรากฏที่เกิดขึ้นจากการศึกษาในครั้งนี้

การนำเสนอข้อมูลเป็นการเขียนรายงานการสรุปประเด็นในการศึกษาของแต่ละพื้นที่  
ที่ทำการศึกษา เพื่อให้เห็นถึงความโดดเด่นในตัวผู้นำของแต่ละหมู่บ้าน จากนั้นนำข้อมูลที่ได้ของแต่ละพื้นที่มาวิเคราะห์และสรุปผลการศึกษาที่ได้ นำเสนอเป็นภาพรวมของการศึกษาในครั้งนี้ จึง  
ทำให้เห็นถึงคุณลักษณะของผู้นำที่ทำให้กองทุนหมู่บ้านประสบผลสำเร็จ



## บทที่ 4

### ผลการวิจัย

การศึกษาเรื่องคุณลักษณะผู้นำกับการมีส่วนร่วมของสมาชิกกองทุนหมู่บ้านและชุมชนเมือง: กรณีศึกษาตำบลพุดซา อำเภอลำทะเมนชัย จังหวัดนครราชสีมา โดยมีวัตถุประสงค์เพื่อศึกษาคุณลักษณะของผู้นำกองทุนหมู่บ้านที่ผลต่อการมีส่วนร่วมของสมาชิกกองทุนหมู่บ้านและชุมชนเมืองในตำบลพุดซา อำเภอลำทะเมนชัย จังหวัดนครราชสีมา

จากที่ได้อธิบายไปแล้วในบทที่ 3 ว่า ผู้ศึกษาได้แบ่งกลุ่มเป้าหมายออกเป็น 3 กลุ่ม ได้แก่ กลุ่มที่ 1 ประธานกองทุนหมู่บ้าน กลุ่มที่ 2 คณะกรรมการกองทุนหมู่บ้าน และกลุ่มที่ 3 สมาชิกกองทุนหมู่บ้าน ซึ่งการศึกษาครั้งนี้ผู้ศึกษาใช้แบบสัมภาษณ์และแบบสำรวจ ซึ่งจะมีการวิเคราะห์ข้อมูล ดังนี้

- 4.1 ข้อมูลพื้นฐานของประธานกองทุนหมู่บ้าน
- 4.2 การบริหารจัดการกองทุนหมู่บ้าน
- 4.3 การสนใจหรือไม่นับว่าใจในการให้สมาชิกกองทุนเข้ามามีส่วนร่วม
- 4.4 การปฏิบัติตนที่ทำให้สมาชิกในชุมชนให้ความเคารพ เชื่อฟัง ยอมรับนับถือ
- 4.5 การสร้างเครือข่ายกองทุนหมู่บ้าน หรือประสานงานกับหน่วยงานต่าง ในการให้ความช่วยเหลือ
- 4.6 การแก้ปัญหาเมื่อเกิดปัญหาและความขัดแย้งในชุมชน
- 4.7 การเป็นภาวะผู้นำกองทุน
- 4.8 วิเคราะห์ปัจจัยที่เอื้ออำนวยต่อการเป็นผู้นำ

#### กลุ่มประธานกองทุนหมู่บ้าน

ในการศึกษาข้อมูลพื้นฐานของประธานกองทุนหมู่บ้านผู้ศึกษา พบว่า ข้อมูลพื้นฐานเป็นปัจจัยที่สำคัญอย่างหนึ่งที่ทำให้สมาชิกกองทุนเข้ามามีส่วนร่วม เพราะเป็นสิ่งที่ทำให้สมาชิกกองทุนเกิดความเชื่อมั่นในตัวผู้นำมากขึ้น

**ตารางที่ 1** แสดงถึงข้อมูลพื้นฐานของประธานกองทุนแต่ละหมู่บ้าน

หมู่ที่	การศึกษา	ระยะเวลาในการดำรงตำแหน่ง(ปี)	ประสบการณ์ในการทำงานในอดีตและปัจจุบัน
1	ม.6	4	ผู้ใหญ่บ้าน
2	ปวช.	2	เป็นคณะกรรมการกองทุนหมู่บ้าน
3	ป.4	6	ประธานสภาอบต.,เป็นผู้ช่วยผู้ใหญ่บ้าน
4	ปริญญาตรี	11	นายกองค์การบริหารส่วนตำบล
5	ม. 6	4	ผู้ใหญ่บ้าน, กำนัน
6	อนุปริญญา	11	ข้าราชการครู
7	อนุปริญญา	6	เจ้าหน้าที่อำเภอ
8	มส.3	4	เป็นคณะกรรมการกองทุนหมู่บ้าน
10	ป.6	8	เป็นคณะกรรมการกองทุนหมู่บ้าน

จากตารางที่ 1 จะเห็นได้ว่า ประธานกองทุนหมู่บ้านจำนวน 9 คน ในตำบลพุดาม อำเภอวิเชียรบุรี จังหวัดเพชรบูรณ์ มีระดับการศึกษา ตั้งแต่ระดับประถมศึกษา มัธยมศึกษา อนุปริญญา ตลอดจนถึงปริญญาตรี และเป็นผู้ที่มีประสบการณ์ทำงานในระดับผู้นำมาก่อน จะเห็นได้จากการดำรงตำแหน่งเป็นผู้ใหญ่บ้าน ประธานสภาองค์การบริหารส่วนตำบล นายกองค์การบริหารส่วนตำบล กำนัน ข้าราชการครู และคณะกรรมการกองทุนหมู่บ้าน ในส่วนระยะเวลาในการดำรงตำแหน่งจะเห็นว่า ประธานกองทุนแต่ละหมู่บ้านมีระยะเวลาที่แตกต่างกัน โดยตามระเบียบคณะกรรมการกองทุนหมู่บ้านต้องมีการเปลี่ยน คณะกรรมการทุกๆ 2 ปี สำหรับผู้นำที่ดำรงตำแหน่งมาเป็นระยะยาวนาน เป็นเพราะได้รับความไว้วางใจจากสมาชิกกองทุนให้ดำรงตำแหน่งต่อไปและส่วนผู้นำที่มีระยะเวลาการดำรงตำแหน่งในระยะสั้น เนื่องจากได้รับการคัดเลือกมาแทนผู้นำคนก่อน

จากการสัมภาษณ์กลุ่มประธานกองทุนหมู่บ้านจำนวน 9 หมู่บ้าน รวมทั้งหมดจำนวน 9 คน เพื่อทราบถึงคุณลักษณะของผู้นำต่อการเข้ามามีส่วนร่วมของสมาชิกกองทุน โดยแบ่งเป็น 4 ประเด็นดังนี้

1. วิธีการบริหารจัดการกองทุนหมู่บ้าน
2. วิธีการจูงใจหรือโน้มน้าวใจในการให้ประชาชนเข้ามามีส่วนร่วมเป็นสมาชิกกองทุนหมู่บ้าน
3. วิธีการปฏิบัติที่ทำให้สมาชิกในชุมชนให้ความเคารพ เชื่อฟัง ยอมรับนับถือ
4. วิธีการสร้างเครือข่ายกองทุนหมู่บ้าน หรือประสานงานกับหน่วยงานต่างๆในการให้ความช่วยเหลือ

#### 1. วิธีการบริหารจัดการกองทุนหมู่บ้าน

จากการสัมภาษณ์กลุ่มประธานกองทุนหมู่บ้านในด้านการบริหารจัดการ ได้ข้อสรุปว่า ประธานกองทุนหมู่บ้านสามารถบริหารจัดการกองทุนหมู่บ้านได้อย่างประสบความสำเร็จเพราะในการทำงานจะมีการเรียกประชุมคณะกรรมการกองทุนหมู่บ้านและสมาชิกกองทุนหมู่บ้าน เพื่อเป็นการเปิดโอกาสให้ประชาชนได้แสดงความคิดเห็นและเสนอสิ่งที่ต้องการในเรื่องการนำเงินแหล่งทุนไปพัฒนาอาชีพของตนและมีการชี้แจงรายละเอียดเกี่ยวกับรายรับ-รายจ่าย และการชำระหนี้ซึ่งการชำระหนี้นั้นประธานกองทุนหมู่บ้านจะเป็นผู้ดำเนินการทำหนังสือแจ้งไปยังสมาชิกกองทุนหมู่บ้านล่วงหน้าก่อนหนึ่งเดือน ถ้าหากสมาชิกไม่มาชำระหนี้ตามระยะเวลาที่กำหนดจะมีมาตรการลงโทษโดยการปรับเงินลูกหนี้ (สมาชิกกองทุนหมู่บ้าน) ที่ไม่มาชำระหนี้ วันละ 100 บาท เพื่อความยุติธรรมกับผู้ชำระหนี้ตรงตามระยะเวลาที่กำหนดกำหนด

นอกจากการบริหารจัดการของกองทุนหมู่บ้านดังที่กล่าวไปแล้ว มีผู้นำกองทุนหมู่บ้านบางหมู่บ้านได้มีการบริหารจัดการที่แตกต่างไปจากหมู่บ้านอื่น โดยได้มีการนำเงินดอกเบี้ยที่ได้จากเงินกู้มาต่อยอดเพื่อให้เงินมีจำนวนมากขึ้นและยังเป็นการตอบสนองต่อความต้องการของสมาชิกกองทุนหมู่บ้านซึ่งเป็นวิธีการจูงใจให้สมาชิกกองทุนเข้ามามีส่วนร่วมและยังเป็นการนำเงินที่ได้ไปพัฒนาอาชีพของตนอีกด้วย

จะเห็นได้จาก คำพูดของหนึ่งในประธานกองทุนหมู่บ้านตำบลพุดซา ที่ได้พูดถึงวิธีการบริหารจัดการ โดยกล่าวว่า

*"กองทุนหมู่บ้านเขาจะให้กู้ครัวเรือนละไม่เกิน 20,000 บาท แต่กองทุนเรามีเงินดอกเบี้ยพอที่จะให้ชาวบ้านกู้เงินกินได้มากกว่านั้น แต่ต้องมีหลักทรัพย์มาค้ำประกัน"*

คำกล่าวนี้ได้แสดงให้เห็นว่า การบริหารจัดการกองทุนหมู่บ้านไม่จำเป็นต้องมีรูปแบบเช่นเดียวกันแต่ขึ้นอยู่กับวิธีการบริหารจัดการของประธานกองทุนแต่ละหมู่บ้านว่าสามารถตอบสนองต่อความต้องการของสมาชิกได้มากน้อยเพียงใด

## 2. วิธีการจูงใจหรือโน้มน้าวใจในการให้ประชาชนเข้ามามีส่วนร่วมเป็นสมาชิกกองทุนหมู่บ้าน

จากการสัมภาษณ์กลุ่มประธานกองทุนหมู่บ้านในด้านการจูงใจหรือโน้มน้าวใจในการให้ประชาชนเข้ามามีส่วนร่วมเป็นสมาชิกกองทุนได้ข้อมูลสรุปว่า วิธีการในการจูงใจหรือโน้มน้าวใจให้ประชาชนเข้ามามีส่วนร่วมในการเป็นสมาชิกกองทุนนั้น จะเริ่มจากการประชาสัมพันธ์เกี่ยวกับกองทุนหมู่บ้าน เพื่อให้สมาชิกได้รับรู้ในหลักการและรายละเอียดและวัตถุประสงค์ของการก่อตั้งกองทุน รวมทั้งประโยชน์ที่สมาชิกจะได้รับจากกองทุน โดยการอธิบายและชี้แจงในรายละเอียดดังกล่าวอย่างชัดเจนซึ่งผู้ศึกษามีความคิดเห็นว่าการกระทำดังกล่าวเป็นสิ่งที่น่าสนใจและเกิดประโยชน์เป็นอย่างยิ่งทั้งต่อสมาชิกกองทุน คณะกรรมการกองทุน รวมทั้งผลประโยชน์ชุมชนอีกด้วยในแง่ของการพัฒนาชุมชน

นอกจากวิธีการดังกล่าว ยังมีหนึ่งในประธานกองทุนหมู่บ้านตำบลพุดซาบยังได้พูดอีกว่า

“ผมต้องการช่วยเหลือชาวบ้าน ให้คืนเงินกู้ ไม่มีดอก กู้เท่าไร คืนเท่านั้น เพื่อให้ประชาชนไม่ต้องกู้จากที่อื่นมาคืนกองทุน”

จากคำกล่าวข้างต้น ก็เป็นอีกวิธีการหนึ่งที่สามารถให้ประชาชนสนใจและเข้ามามีส่วนร่วมในการเป็นสมาชิกกองทุนแต่ในกรณีนี้ ได้มีประธานกองทุนบางหมู่บ้านได้แสดงความไม่เห็นด้วยในการดำเนินการในลักษณะดังกล่าวเนื่องจากกองทุนหมู่บ้านนั้นจำเป็นที่จะต้องมีการพัฒนาโดยอาศัยเงินเพิ่มจากอัตราดอกเบี้ยเงินกู้ ทั้งนี้เพื่อจะได้นำไปพัฒนาเพิ่มมากขึ้น ซึ่งการที่ให้กู้เงินแบบไม่มีดอกเบี้ยตามลักษณะข้างต้นนั้นไม่เป็นไปตามวัตถุประสงค์ของนโยบายกองทุนหมู่บ้าน เพราะเหตุนี้เองจึงทำให้กองทุนหมู่บ้านดังกล่าว ได้รับการประเมินในระดับ AA (รายงานการดำเนินงานกองทุนหมู่บ้านและชุมชนเมือง อำเภอวิเชียรบุรี, 2553 : 8)

## 3. วิธีการปฏิบัติที่ทำให้สมาชิกในชุมชนให้ความเคารพ เชื่อฟัง ยอมรับนับถือ

จากการสัมภาษณ์กลุ่มประธานกองทุนหมู่บ้านในด้านของการเป็นที่เคารพนับถือและยอมรับของสมาชิกกองทุนได้ข้อมูลสรุปว่า สาเหตุในการเป็นที่เคารพนับถือของสมาชิกที่มีต่อประธานกองทุนก็คือ ลักษณะของการมีมนุษยสัมพันธ์ที่ดี ซึ่งถือเป็นลักษณะเด่นที่ทำให้สมาชิกเข้าถึงได้ง่าย และบุคลิกภาพที่น่านับถือ ประกอบกับได้มีการนำสาระความรู้ต่างๆที่ดีและเป็นประโยชน์ต่อชุมชนและกองทุนจากการประชุมเครือข่ายระดับอำเภอมาเล่าสู่ให้ประชาชนได้ฟัง รวมทั้งการร่วมประชุมกองทุนก็ได้มีการเปิดโอกาสให้สมาชิกกองทุนได้แสดงความคิดเห็นและชี้แจงถึงปัญหาที่เกิดขึ้นและรับฟังความเห็นจากสมาชิก หรือบุคคลในชุมชนมีการดำเนินงานในลักษณะที่ดี เป็นที่น่าพอใจ มีความเสียสละช่วยเหลือกันเมื่อยามจำเป็น มีความซื่อสัตย์ ส่งเงินกู้ตาม

ระยะเวลาที่กำหนดเพื่อเป็นแบบอย่างให้สมาชิกปฏิบัติตามดังตัวอย่างเช่น หนึ่งในประธานกองทุนหมู่บ้านตำบลพุดซา ได้กล่าวว่า

“ในการทำงานนั้นจะต้อง เอาใจเขามาใส่ใจเรา”

ซึ่งวิธีการดังกล่าวผู้ศึกษาเห็นว่าเป็นการกระทำที่ดีและส่งผลดีต่อภาพรวมของกองทุนเป็นอย่างมากทั้งในเรื่องของระเบียบแบบแผน และทำให้สมาชิกสามารถไว้วางใจให้ดำเนินการกิจการกองทุนต่อไปและในเรื่องของปฏิบัติตนให้เป็นแบบอย่างที่ดีในเรื่องของการชำระหนี้ตามกำหนดนั้น ผู้ศึกษาเห็นสมควรอย่างยิ่งที่จะต้องกระทำในฐานะที่เป็นประธานกองทุนหมู่บ้าน

4. วิธีการสร้างเครือข่ายกองทุนหมู่บ้าน หรือประสานงานกับหน่วยงานต่างๆในการให้ความช่วยเหลือ

จากการสัมภาษณ์กลุ่มประธานกองทุนหมู่บ้านในด้านการสร้างเครือข่ายและการประสานงานได้ข้อสรุปว่า ประธานกองทุนหมู่บ้านมีการประสานงานของเครือข่ายไปยังระดับหมู่บ้านด้วยตนเอง ระดับอำเภอ และระดับจังหวัด โดยการสอบถามการทำงานของกองทุนหมู่บ้านจากต่างหมู่บ้านเป็นการแลกเปลี่ยนแสดงความคิดเห็นกันเพื่อนำมาปรับปรุงและเป็นแนวทางในการนำมาพัฒนากองทุนหมู่บ้านตนเองและการขอคำแนะนำจากระดับอำเภอในการทำบัญชีปีงบประมาณของแต่ละปีและยังมีการไปศึกษาดูงานตามหน่วยงานต่างๆ ทั้งมีการประสานกับพัฒนากรตำบลและอำเภอเพื่อการพัฒนากองทุนและให้ความรู้เกี่ยวกับการพัฒนาอาชีพที่ยั่งยืนของสมาชิกที่กู้เงินไปต่อยอดอาชีพของครัวเรือน ซึ่งทำให้ประชาชนมีความรู้ความเข้าใจในการประกอบอาชีพและพัฒนาอาชีพของตนเองได้มากยิ่งขึ้นและในระดับจังหวัดนั้นได้มีการเข้าร่วมโครงการต่างๆที่จังหวัดได้จัดขึ้น เช่น การส่งตัวแทนหมู่บ้านดีเด่นระดับอำเภอเข้าประกวดในระดับจังหวัดและคณะพัฒนาการจังหวัดก็ยังได้มีการเข้ามาดูแลและอบรมให้ความรู้ข้อมูลข่าวสารใหม่ๆเกี่ยวกับกองทุนหมู่บ้านด้วยเสมอ

จะเห็นได้ว่า ไม่มีการสร้างเครือข่ายและการประสานงานไปยังระดับประเทศ ซึ่งเห็นได้จากคำบอกเล่าของหนึ่งในประธานกองทุนหมู่บ้านตำบลพุดซาที่ว่า

“ตั้งแต่มีการจัดตั้งกองทุนขึ้นมาได้มีการเปลี่ยนรัฐบาลบ่อยเปลี่ยนรัฐบาลครั้งหนึ่งก็จะมีนโยบายใหม่ขึ้นมา เลยทำให้การประสานงานไม่ต่อเนื่องกัน”

เป็นการแสดงให้เห็นว่า ผู้นำไม่สามารถที่จะสร้างเครือข่ายและการประสานงานขอความช่วยเหลือจากรัฐบาลได้ถ้ารัฐบาลไม่มีแนวทางในการดำเนินนโยบายที่แน่นอนและชัดเจนก่อน

จากการที่ได้สัมภาษณ์ประธานกองทุนหมู่บ้าน ทั้ง 9 หมู่บ้านเห็นได้ว่าการดำเนินงานกองทุนนั้นมีลักษณะที่คล้ายคลึงกันแต่สำหรับในรายละเอียดในการดำเนินการแต่ละหมู่บ้านนั้นก็

จะมีวิธีการในการจัดการที่ต่างกันเพื่อตอบสนองต่อความต้องการของประชาชนแต่ละหมู่บ้านที่แตกต่างกันออกไป

สำหรับวิธีการดำเนินงานกองทุนหมู่บ้านหลังจากที่ได้สัมภาษณ์ประธานกองทุนและได้รับรู้ข้อมูลในการบริหารจัดการต่างๆข้างต้น ในอีกมุมมองหนึ่งที่เป็นตัวชี้วัดการดำเนินงานของประธานกองทุนหมู่บ้านก็คือ คณะกรรมการกองทุนที่เป็นตัวแทนของสมาชิกที่มีความใกล้ชิดกับตัวประธาน ผู้ศึกษาจึงได้ทำการสัมภาษณ์คณะกรรมการเพื่อประกอบการวิเคราะห์และพิจารณา

### กลุ่มคณะกรรมการกองทุนหมู่บ้าน

การสัมภาษณ์กลุ่มคณะกรรมการหมู่บ้านจำนวน 9 หมู่บ้าน โดยแบ่งเป็นหมู่บ้านละ 2 คน รวมทั้งหมด จำนวน 18 คน เพื่อใช้ในการสนับสนุนคุณลักษณะของผู้นำประธานกองทุนหมู่บ้าน โดยแบ่งเป็น 6 ประเด็นดังนี้

1. ความรู้ความเข้าใจในการดำเนินงานกองทุนหมู่บ้าน
2. เทคนิคการจูงใจของผู้นำ
3. ความน่าเชื่อถือ การปฏิบัติงานตรงไปตรงมา
4. การสร้างเครือข่ายกองทุนหมู่บ้าน หรือประสานงานกับหน่วยงานต่างๆในการให้ความช่วยเหลือของผู้นำ

5. การแก้ปัญหาเมื่อเกิดปัญหาและความขัดแย้งในชุมชน

6. การเป็นภาวะผู้นำ

ทั้งนี้ ผู้ศึกษาได้ทำการศึกษาโดยเพิ่มประเด็นจากการสัมภาษณ์ประธานกองทุนหมู่บ้าน คือ การแก้ไขปัญหาเมื่อเกิดปัญหาในชุมชน การเป็นภาวะผู้นำ เพื่อเป็นการทราบคุณลักษณะอีกด้านหนึ่งของผู้นำ

1. ความรู้ความเข้าใจในการดำเนินงานกองทุนหมู่บ้าน

จากการสัมภาษณ์กลุ่มคณะกรรมการกองทุนหมู่บ้านในด้านความรู้ความเข้าใจในการดำเนินงานกองทุนหมู่บ้านของผู้นำได้ข้อสรุปว่า ผู้นำมีความรู้ความเข้าใจในการดำเนินงาน ผู้นำกองทุนจะมีการไปประชุมกับพัฒนาการอำเภอตามที่มีการเรียกประชุม เพื่อชี้แจงรายละเอียดการดำเนินงานที่ผ่านมาหลังจากได้รับข้อเสนอแนะจากที่ประชุมมาแล้วผู้นำกองทุนจะนำสิ่งที่ได้จากการประชุมมาประชาสัมพันธ์ให้กับสมาชิกกองทุนได้รับรู้โดยการประสานงานและชี้แจงกับคณะกรรมการได้ทราบก่อน จากนั้นจะมีการเรียกการประชุมสมาชิกกองทุนหมู่บ้านทั้งหมดและ



ชี้แจงรายละเอียดการดำเนินงานที่ผ่านมาเพื่อเป็นแนวทางในการปรับปรุงแก้ไขพัฒนากองทุนหมู่บ้านให้เข้มแข็งต่อไป

จะเห็นได้จากคำบอกเล่าของหนึ่งในคณะกรรมการกองทุนหมู่บ้านตำบลพุดซา ในความรู้ความเข้าใจในการดำเนินงานกองทุนหมู่บ้านว่า

“ท่านเป็นคนเก่ง มีความรู้ เป็นคนที่รู้ทันเหตุการณ์ เพราะท่านเคยทำงานเป็นเจ้าหน้าที่อำเภอมาก่อน”

จากคำบอกเล่าแสดงให้เห็นว่า การที่ผู้นำมีความรู้ความเข้าใจในการดำเนินงานจนทำให้กองทุนหมู่บ้านประสบความสำเร็จอาจเป็นเพราะมีประสบการณ์ในการทำงานด้านผู้นำมาก่อน จึงสามารถเข้าใจวิธีการดำเนินการเพื่อที่จะให้สมาชิกเข้ามามีส่วนร่วมได้เป็นอย่างดี

## 2. เทคนิคการจูงใจของผู้นำ

จากการสัมภาษณ์กลุ่มคณะกรรมการกองทุนหมู่บ้านในด้านเทคนิคการจูงใจของผู้นำได้ข้อสรุปว่า ผู้นำไม่ได้มีเทคนิคการจูงใจในการให้สมาชิกกองทุนเข้ามามีส่วนร่วมแต่อย่างใดแต่เป็นความสำนึกร่วมของสมาชิกกองทุนเองที่ต้องการเข้ามาช่วยกันพัฒนากองทุนหมู่บ้านให้เกิดความเข้มแข็งประธานกองทุนมีหน้าที่ให้ความรู้และอธิบายถึงประโยชน์ที่จะได้รับในการที่สมาชิกเข้ามามีส่วนในกองทุนหมู่บ้านซึ่งจะเห็นได้จากคำบอกเล่าของหนึ่งในคณะกรรมการกองทุนหมู่บ้านตำบลพุดซา ที่ว่า

“ส่วนใหญ่จะไม่ได้มีเทคนิคอะไรมาก เพียงแต่สมาชิกในหมู่บ้านรู้หน้าที่ และรู้รับผิดชอบในงานของตัวเอง เพียงแต่ แค่ผู้นำของหมู่บ้านและคณะกรรมการมีหนังสือเชิญ เข้าร่วมประชุม และขอความร่วมมือ”

แต่จะมีบางหมู่บ้านที่จะการประชาสัมพันธ์เล็กน้อยเท่านั้นเห็นได้จากคำบอกเล่าของหนึ่งในคณะกรรมการกองทุนหมู่บ้านตำบลพุดซา ที่ว่า

“มีการประกาศเสียงตามสายอยู่บ้าง แต่ชาวบ้านส่วนใหญ่ให้ความร่วมมือคืออยู่แล้ว”

แสดงให้เห็นว่า ผู้นำไม่ได้มีบทบาทมากในการจูงใจให้สมาชิกกองทุนเข้ามามีส่วนร่วมแต่เกิดจากความรู้สึกร่วมของสมาชิกในการที่จะเข้ามามีส่วนร่วมในกองทุน เพื่อต้องการให้กองทุนนั้นเข้มแข็ง เกิดการพัฒนาขึ้นในชุมชนของตน

## 3. ความน่าเชื่อถือ การปฏิบัติงานตรงไปตรงมา

จากการสัมภาษณ์กลุ่มคณะกรรมการกองทุนหมู่บ้านในด้านความน่าเชื่อถือ การปฏิบัติงานตรงไปตรงมาของผู้นำได้ข้อสรุปว่า ผู้นำเป็นบุคคลที่น่าเชื่อถือ ซึ่งเห็นได้จากการส่วนใหญ่มีการ

ดำรงตำแหน่งประธานกองทุนหมู่บ้านมาเป็นเวลาหลายปี (ดังตารางที่ 1) มีการปฏิบัติงานตรงไปตรงมา มีการชี้แจงรายละเอียดกองทุนเกี่ยวกับรายรับ-รายจ่าย ทุกครั้งที่มีการประชุมเพื่อให้สมาชิกกองทุนได้ทราบถึงการพัฒนามากองทุนว่ามีการการพัฒนาไปมากน้อยเพียงใดพร้อมทั้งเปิดโอกาสให้สมาชิกกองทุนหมู่บ้านเข้ามาตรวจสอบการทำงานได้ทุกขั้นตอน

จะเห็นได้จากคำบอกเล่าของหนึ่งในคณะกรรมการกองทุนหมู่บ้านตำบลพุดซา ที่ว่า

“ท่านประธานเป็นคนที่น่านับถือ ห่วงใยคนในชุมชน อะไรที่แก่ทำได้แก่ก็จะทำเพื่อชุมชนอย่างเต็มที่ โดยไม่เกี่ยงงานให้ใครทำ ไม่เอาเปรียบคณะกรรมการและสมาชิกกองทุนในหมู่บ้าน แก่จะมีการชี้แจงเกี่ยวกับเงินกองทุนทุกครั้งที่ได้ไปประชุมมา”

แต่ในขณะเดียวกันก็มีคำบอกจากหนึ่งในคณะกรรมการกองทุนหมู่บ้านตำบลพุดซา ที่ว่า

“ท่านเป็นบุคคลที่น่าเชื่อถือนะจากคำพูดคำจาของท่านแต่การทำงานส่วนใหญ่ที่ก็จะเป็นคนทำ แก่จะมีหน้าที่เช่นอย่างเดียว แต่แก่ก็มาเข้าร่วมประชุมทุกครั้งนะ”

จากคำบอกเล่าดังกล่าวแสดงให้เห็นว่า ความน่าเชื่อถือ ไม่ได้เกิดจากการปฏิบัติงานตรงไปตรงมาของผู้นำเพียงอย่างเดียวแต่การเป็นผู้ที่มีวาทศิลป์ในการพูดนั้นก็ทำให้เป็นบุคคลที่น่าเชื่อถือได้เช่นกัน

4. การสร้างเครือข่ายกองทุนหมู่บ้าน หรือประสานงานกับหน่วยงานต่างๆ ในการให้ความช่วยเหลือของผู้นำ

จากการสัมภาษณ์กลุ่มคณะกรรมการกองทุนหมู่บ้านในด้านการสร้างเครือข่ายหรือการประสานงานของผู้นำได้ข้อสรุปว่า ผู้นำได้มีการสร้างเครือข่ายและการประสานกับหน่วยงานต่างๆ โดยการเข้าพบที่ปรึกษากองทุนหมู่บ้านในตำบลเพื่อต้องการทราบถึงแนวทางการดำเนินงานของกองทุนหมู่บ้านอื่นเพื่อนำมาเป็นแนวทางในการดำเนินงานของหมู่บ้านตนเอง และมีการพบปะพูดคุยกับประธานหมู่บ้านต่างหมู่บ้านเป็นการแลกเปลี่ยนประสบการณ์ซึ่งกันและกัน นอกจากนี้ยังได้มีการเข้าร่วมประชุมในระดับอำเภอเป็นการสร้างเครือข่ายกับแต่ละตำบลอีกด้วย ซึ่งจะเห็นได้จากคำบอกเล่าของหนึ่งในคณะกรรมการกองทุนหมู่บ้านตำบลพุดซา ที่ว่า

“ท่านมีการสร้างเครือข่ายกับอำเภอ โดยไปร่วมประชุมทุกครั้ง ที่มีการประชุม”

ในสถานการณ์ประสานกับหน่วยงานต่างๆ ซึ่งส่วนใหญ่จะเป็นจะการประสานยังธนาคารทั้งธนาคารที่เป็นเจ้าหนี้ คือ ธนาคารออมสินเพื่อขอผ่อนผันหนี้ให้กับสมาชิกกองทุน เห็นได้จากคำบอกเล่าของหนึ่งในคณะกรรมการกองทุนหมู่บ้าน หมู่ที่ 1 ที่ว่า

“เมื่อปีที่ผ่านมามีสมาชิกกองทุนไม่มีเงินชำระหนี้ ท่านประธานก็เลยไปขอความช่วยเหลือกับเจ้าหน้าที่ธนาคาร เพื่อขอผ่อนผัน”

และธนาคารที่ให้การสนับสนุนทางด้านเงินทุนเพิ่มคือ ธนาคารเพื่อการเกษตรและสหกรณ์ เห็นได้จากคำบอกเล่าของหนึ่งในคณะกรรมการกองทุนหมู่บ้านตำบลพุดซา ที่ว่า

“ถ้าหมู่บ้านไหนได้ระการประเมินในระดับ 3 A ทาง ธ.ก.ส. จะให้เงินสนับสนุนหมู่บ้านละหนึ่งแสนบาท”

แต่มีเงื่อนไขคือ กองทุนที่จะสามารถขอเงินสนับสนุนจะต้องเป็นกองทุนที่จดทะเบียนเป็นนิติบุคคล ซึ่งกองทุนที่สามารถจดทะเบียนเป็นนิติบุคคลได้ ต้องได้รับการประเมินจากคณะกรรมการกองทุนหมู่บ้าน ในระดับ AAA และ AA จึงจะสามารถจดทะเบียนเป็นนิติบุคคลได้ และกองทุนหมู่บ้านที่ผู้ศึกษาได้ทำการศึกษานั้นเป็นกองทุนที่ได้รับการประเมินในระดับดังกล่าวแล้ว จึงทำให้ปัจจุบันกองทุนหลายๆกองทุนหันมาเข้าร่วมกองทุนธนาคารเพื่อการเกษตรและสหกรณ์ผู้ศึกษาจึงคิดว่า การที่กองทุนหันมาเข้าร่วมกับธนาคารเพื่อการเกษตรและสหกรณ์ เนื่องจาก สมาชิกกองทุนส่วนใหญ่มีอาชีพเกษตรกรรม ซึ่งน่าจะเป็นการตอบสนองที่ตรงต่อความต้องการของประชาชนได้มากกว่า

#### 5. การแก้ปัญหาเมื่อเกิดปัญหาและความขัดแย้งในชุมชน

จากการสัมภาษณ์กลุ่มคณะกรรมการกองทุนหมู่บ้านในด้านการแก้ปัญหาเมื่อเกิดความขัดแย้งขึ้นในชุมชนของผู้เฝ้าได้ข้อสรุปว่า ส่วนใหญ่ไม่ค่อยมีปัญหาและเกิดความขัดแย้งขึ้นเกี่ยวกับกองทุนหมู่บ้านเนื่องจาก ผู้กู้ (สมาชิกกองทุน) มีการชำระหนี้ตามระยะเวลาที่กำหนดและประธานกองทุนยังเปิดโอกาสให้สมาชิกกองทุนสามารถเข้ามาตรวจสอบการทำงานได้จึงเกิดความโปร่งใสเป็นสาเหตุให้ไม่เกิดปัญหาคือขึ้นในชุมชนแต่จะมีบางหมู่บ้านที่เกิดปัญหา ปัญหาที่พบส่วนใหญ่จะเป็นปัญหาที่เกี่ยวข้องการไม่มีเงินชำระหนี้ของสมาชิกกองทุนซึ่งผู้นำกองทุนสามารถแก้ไขปัญหาคือได้โดยการไปติดต่อการขอผ่อนผันชำระหนี้คืนกับธนาคารเจ้าหนี้ ในการเลื่อนชำระหนี้ออกไปก่อน จะเห็นได้จาก คำบอกเล่าคำบอกเล่าของหนึ่งในคณะกรรมการกองทุนหมู่บ้านตำบลพุดซา ที่ว่า

“เมื่อปีที่ผ่านมามีสมาชิกกองทุนไม่มีเงินชำระหนี้ ท่านประธานก็เลยไปขอความช่วยเหลือกับเจ้าหน้าที่ ธ.ก.ส.<sup>1</sup> เพื่อขอผ่อนผัน

<sup>1</sup> ธนาคารเพื่อการเกษตรและสหกรณ์การเกษตร

แสดงให้เห็นว่า ผู้นำพร้อมที่จะช่วยเหลือสมาชิกกองทุนหมู่บ้านเมื่อสมาชิกได้รับความเดือนร้อนเป็นการแสดงความมีน้ำใจช่วยเหลือกันใญ่ยามจำเป็นจึงเป็นอีกคุณลักษณะที่ดีอีกอย่างหนึ่งของประธานกองทุนที่ทำให้สมาชิกเข้ามามีส่วนร่วมในการบริหารจัดการ

#### 6. การเป็นภาวะผู้นำ

จากการสัมภาษณ์กลุ่มคณะกรรมการกองทุนหมู่บ้านในด้านความมีภาวะผู้นำของผู้มาได้ข้อสรุปว่า ผู้นำมีความเป็นภาวะผู้นำที่สามารถทำให้สมาชิกกองทุนปฏิบัติตามท่านได้เนื่องจากความเสียสละและการช่วยเหลือสมาชิกเมื่อสมาชิกเกิดความเดือนร้อนเห็นได้จากคำบอกเล่าของหนึ่งในคณะกรรมการกองทุนหมู่บ้านตำบลพุดซาว่า

“ท่านไม่เกี่ยงที่จะงาน ไม่ว่าจะป็นงานที่หนักหรือเบา ยิ่งถ้าเป็นงานที่เกี่ยวข้องกับหมู่บ้าน ท่านจะเข้ามามีส่วนร่วมในการช่วยเหลือตลอด”

เป็นการแสดงให้เห็นว่าความเสียสละและการช่วยเหลือต่อสมาชิกกองทุนนั้นเป็นสิ่งที่ทำให้สมาชิกเกิดความไว้วางใจ เชื่อใจในตัวของผู้นำและเข้ามามีส่วนร่วมในการบริหารจัดการ จึงทำให้กองทุนหมู่บ้านประสบความสำเร็จจากคุณลักษณะดังกล่าว จึงทำให้สมาชิกกองทุนเกิดความไว้วางใจ เชื่อใจในตัวผู้นำ

และจากการที่ได้สัมภาษณ์คณะกรรมการได้ข้อสรุปดังกล่าวแล้วนั้นซึ่งผลสรุปส่วนใหญ่จะเน้นไปที่สมาชิกของกองทุนไม่ว่าจะเป็นการไว้วางใจหรือการที่สมาชิกได้เข้ามามีส่วนร่วมในการบริหารนั้น ผู้ศึกษาจึงได้จัดทำแบบสำรวจความคิดเห็นไปยังสมาชิกต่อคุณลักษณะต่างๆของผู้นำกองทุน เพื่อแสดงถึงความคิดเห็นของสมาชิกที่มีต่อผู้นำ

#### กลุ่มสมาชิกกองทุนหมู่บ้าน

จากการสำรวจสมาชิกกองทุนหมู่บ้าน จำนวน 9 หมู่บ้าน รวมทั้งสิ้น จำนวน 69 คน เพื่อทราบถึงคุณลักษณะของผู้นำที่ทำให้สมาชิกเข้ามามีส่วนร่วมโดยศึกษาใช้แนวคิดจากปัจจัยที่เอื้ออำนวยต่อการเป็นผู้นำ พบว่า

**ตารางที่ 2** แสดงถึงความคิดเห็นของสมาชิกกองทุนต่อผู้นำกองทุนแต่ละหมู่บ้าน<sup>2</sup>

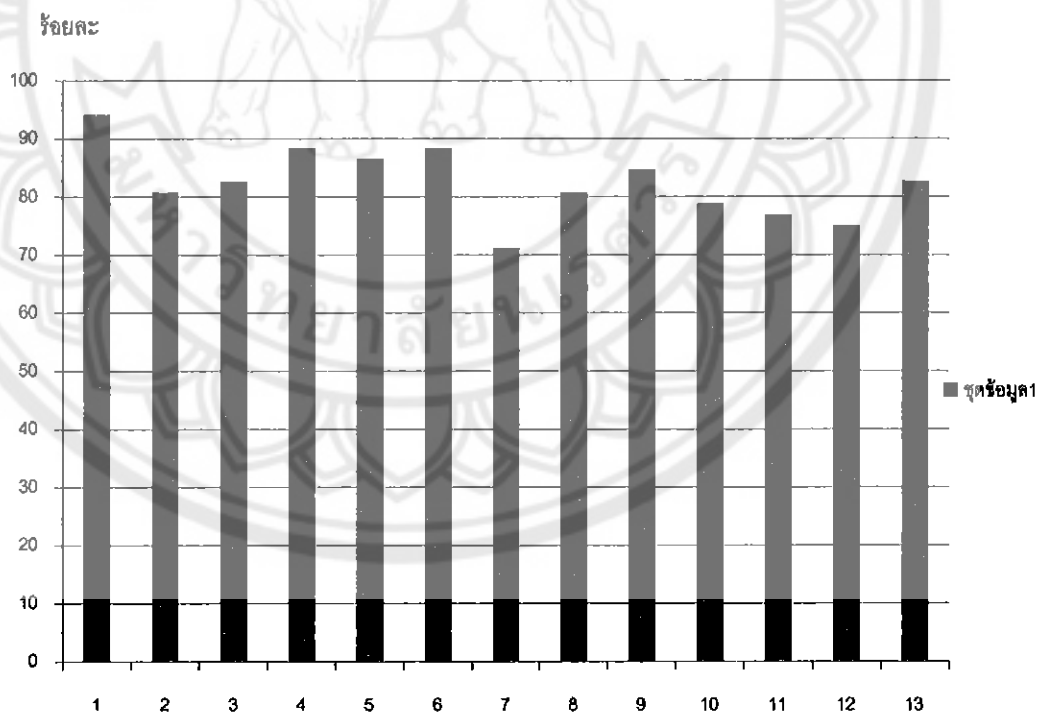
คำถาม	เห็นด้วย จำนวน (ร้อยละ)	ไม่เห็นด้วย จำนวน (ร้อยละ)	ไม่แน่ใจ จำนวน (ร้อยละ)
1. ผู้นำของท่านเป็นผู้มีความรู้ความเข้าใจในการดำเนินงานกองทุนหมู่บ้าน	49(94.2)	3(5.8)	0
2. ผู้นำของท่านเป็นบุคคลที่น่าเชื่อถือ	42(80.8)	5(9.6)	5(9.6)
3. ผู้นำของท่านเป็นผู้ที่มีความซื่อสัตย์ตรงไปตรงมา	43(82.7)	4(7.7)	5(9.6)
4. ผู้นำของท่านเป็นผู้ที่น่าเคารพนับถือ	46(88.5)	5(9.6)	1(1.9)
5. ผู้นำของท่านเป็นผู้ได้รับการสนับสนุนจากคนในชุมชน	45(86.5)	5(9.6)	2(3.8)
6. ผู้นำของท่านมีมนุษยสัมพันธ์ที่ดีกับทุกคนในชุมชน	46(88.5)	1(1.9)	5(9.6)
7. ผู้นำของท่านเป็นผู้มีคลังตัวในการประสานงานกับหน่วยงานต่างๆทั้งภาครัฐและเอกชน	37(71.2)	4(7.7)	11(21.2)
8. ในเมื่อชุมชนเกิดปัญหาขึ้น ผู้นำสามารถไกล่เกลี่ยปัญหาและแก้ไขปัญหาได้	42(80.7)	7(13.5)	3(5.8)
9. ผู้นำของท่านเปิดโอกาสให้สมาชิกเข้ามาร่วมวางแผนในการแก้ไขปัญหาภายในชุมชน	44(84.7)	6(11.5)	2(3.8)
10. ผู้นำของท่านเป็นคนกล้าคิดกล้าตัดสินใจ	41(78.8)	3(5.8)	8(15.4)
11. ผู้นำของท่านมีเป้าหมายและวิธีการการดำเนินงานที่แน่นอน	40(76.9)	5(9.6)	7(13.5)
12. ผู้นำของท่านมีความสามารถในการจูงใจให้ชาวบ้านปฏิบัติตาม	39(75.0)	7(13.5)	6(11.5)
13. ผู้นำของท่านเป็นนักพัฒนา นำความเจริญมาสู่ชุมชน	43(82.7)	7(13.5)	2(3.8)

<sup>2</sup> ดูรายละเอียดที่ ภาคผนวก

จากตารางที่ 2 จะเห็นได้ว่า สมาชิกกองทุนหมู่บ้านเห็นด้วยคุณลักษณะของผู้นำที่ว่า มีความรู้ความเข้าใจในการดำเนินงานกองทุนหมู่บ้าน ร้อยละ 94.2 เป็นผู้ที่น่าเคารพนับถือ ร้อยละ 80.8 เป็นผู้ที่มีความซื่อสัตย์ ตรงไปตรงมา ร้อยละ 82.7 เป็นบุคคลที่น่าเชื่อถือ ร้อยละ 88.5 เป็นผู้ได้รับการสนับสนุนจากคนในชุมชน ร้อยละ 86.5 มีมนุษยสัมพันธ์ที่ดีกับทุกคนในชุมชน ร้อยละ 88.5 เป็นผู้ที่มีคสองตัวในการประสานงานกับหน่วยงานต่างๆ ทั้งภาครัฐและเอกชน ร้อยละ 71.2 เป็นผู้ที่สามารถไกล่เกลี่ยปัญหาและแก้ไข้ปัญหาได้ ร้อยละ 80.7 เปิดโอกาสให้สมาชิกเข้ามามีส่วนร่วมวางแผนในการแก้ไข้ปัญหาภายในชุมชน ร้อยละ 84.7 เป็นคนกล้าคิดกล้าตัดสินใจ ร้อยละ 78.8 มีเป้าหมายและวิธีการดำเนินงานที่แน่นอน ร้อยละ 76.9 มีความสามารถในการจูงใจให้ชาวบ้านปฏิบัติตาม ร้อยละ 75 เป็นนักพัฒนา นำความเจริญมาสู่ชุมชน ร้อยละ 82.7

จากการศึกษา พบว่า ผู้นำส่วนใหญ่มีคุณลักษณะที่ปัจจัยเอื้ออำนวยต่อการเป็นผู้นำที่ดี จึงส่งผลให้สมาชิกกองทุนเข้ามามีส่วนร่วมในการบริหารจัดการกองทุนดังจะเห็นได้ชัดเจนจากแผนภาพที่ 3

แผนภาพที่ 3 แสดงถึงจำนวนผู้ตอบแบบสอบถามที่เห็นด้วยว่าผู้นำมีคุณลักษณะ 13 ประการ



1. ความรู้ความเข้าใจในการดำเนินงานกองทุนหมู่บ้าน
2. การเป็นบุคคลที่น่าเคารพนับถือ
3. การเป็นผู้ที่น่าเคารพนับถือ

4. การเป็นผู้ที่มีความซื่อสัตย์ ตรงไปตรงมา
5. เป็นผู้ได้รับการสนับสนุนจากคนในชุมชน
6. การมีมนุษยสัมพันธ์ที่ดีกับทุกคนในชุมชน
7. เป็นผู้ที่มีคล่องตัวในการประสานงานกับหน่วยงานต่างๆทั้งภาครัฐและเอกชน
8. เปิดโอกาสให้สมาชิกเข้ามามีส่วนร่วมวางแผนในการแก้ไขปัญหาภายในชุมชน
9. ในเมื่อชุมชนเกิดปัญหาขึ้น สามารถไกล่เกลี่ยปัญหาและแก้ไขปัญหาคได้
10. เป็นคนกล้าคิดกล้าตัดสินใจ
11. มีเป้าหมายและวิธีการการดำเนินงานที่แน่นอน
12. เป็นนักพัฒนา นำความเจริญมาสู่ชุมชน
13. มีความสามารถในการจูงใจ ให้ชาวบ้านปฏิบัติตาม

จากแผนภาพที่ 3 จะมีความสอดคล้องกับตารางที่ 2 ที่ว่า สมาชิกกองทุนหมู่บ้านเห็นด้วยกับคุณลักษณะดังกล่าวของผู้นำจากการที่ผู้นำมีคุณลักษณะดังกล่าวนี้จึงส่งผลให้สมาชิกกองทุนหมู่บ้านเข้ามามีส่วนร่วมในกองทุนหมู่บ้านทำให้กองทุนหมู่บ้านประสบความสำเร็จ

ผลจากการศึกษาคุณลักษณะของผู้นำพบว่า คุณลักษณะของผู้นำมีผลต่อการมีส่วนร่วมของสมาชิกกองทุนหมู่บ้านด้วยคุณลักษณะที่สำคัญคือ ความรู้ความเข้าใจในการดำเนินงาน ความน่าเคารพนับถือ การเป็นผู้มีมนุษยสัมพันธ์ที่ดีของผู้นำ การเป็นคนกล้าคิดกล้าตัดสินใจ มีความซื่อสัตย์ในการทำงาน และยอมรับฟังความคิดเห็นของผู้อื่น จากคุณลักษณะดังกล่าวนี้จึงทำให้สมาชิกกองทุนเข้ามามีส่วนร่วมและส่งผลต่อความสำเร็จในการจัดตั้งกองทุนหมู่บ้าน

## บทที่ 5

### สรุป อภิปรายผลและข้อเสนอแนะ

การศึกษาเรื่องคุณลักษณะผู้นำกับการมีส่วนร่วมของสมาชิกกองทุนหมู่บ้านและชุมชนเมือง: กรณีศึกษา หมู่บ้านที่ประสบความสำเร็จในการจัดตั้งกองทุนหมู่บ้านและชุมชนเมือง ในตำบลพุดาม อำเภอวิเชียรบุรี จังหวัดเพชรบูรณ์ โดยมีวัตถุประสงค์เพื่อศึกษาคุณลักษณะของผู้นำที่มีผลต่อการเข้ามามีส่วนร่วมของสมาชิกกองทุนหมู่บ้านที่ ซึ่งในการศึกษาครั้งนี้ได้ใช้วิธีการเก็บข้อมูล 2 แบบ คือ

1. การสัมภาษณ์ โดยมีกลุ่มเป้าหมาย คือ ประธานกองทุนหมู่บ้าน และคณะกรรมการกองทุนหมู่บ้าน
2. แบบสำรวจ โดยมีกลุ่มตัวอย่าง คือ สมาชิกกองทุนหมู่บ้าน จำนวน 52 คนและเมื่อเก็บข้อมูลดังกล่าวเรียบร้อยแล้ว จึงได้นำข้อมูลนั้นมาวิเคราะห์เชิงพรรณนา ทั้งนี้เพื่อให้ทราบถึงคุณลักษณะของผู้นำกับการมีส่วนร่วมของสมาชิกกองทุนหมู่บ้าน

### สรุปผลการวิจัย

จากการศึกษาค้นคว้าครั้งนี้ผู้ศึกษาสามารถตอบคำถามการศึกษาที่ได้ตั้งไว้เบื้องต้นถึงคุณลักษณะของผู้นำกับการเข้ามามีส่วนร่วมของสมาชิกกองทุนหมู่บ้าน สามารถสรุปผลได้ดังนี้

จากผลการวิจัยพบว่า คุณลักษณะของผู้นำที่ทำให้ประชาชนเข้ามาเป็นสมาชิกและมีส่วนร่วมในกองทุนหมู่บ้านคือ เป็นผู้มีความรู้ความเข้าใจในการดำเนินงานกองทุนหมู่บ้าน เป็นบุคคลได้รับความเคารพนับถือจากชุมชน การเป็นผู้มีมนุษยสัมพันธ์ที่ดีของผู้นำ และการเป็นนักพัฒนาที่นำความเจริญมาสู่ชุมชนจึงทำให้ได้รับการยอมรับและการสนับสนุนจากคนในชุมชนประชาชนจึงเกิดความไว้วางใจเข้าร่วมเป็นสมาชิกและเข้ามามีส่วนร่วมในกองทุนหมู่บ้าน

การมีส่วนร่วมของสมาชิกกองทุนหมู่บ้านพบว่า ในการดำเนินการจัดตั้งกองทุนหมู่บ้านและชุมชนเมือง เป็นการดำเนินการที่ชุมชนเป็นผู้บริหารจัดการเองเพื่อให้การดำเนินงานประสบผลสำเร็จ ซึ่งความสำเร็จของชุมชนจะเกิดขึ้นได้ต้องอาศัยประชาชนในชุมชนได้เข้ามามีส่วนร่วมกันปรึกษาหารือในการดำเนินการจัดตั้งกองทุนเพื่อเป็นเงินทุนหมุนเวียนภายในชุมชน และเข้าร่วมสมัครเป็นสมาชิกกองทุน ซึ่งเป็นเป้าหมายของกองทุนหมู่บ้านในการมีส่วนร่วมของสมาชิกกองทุน การดำเนินการจัดตั้งกองทุนตามโครงการกองทุนหมู่บ้านและชุมชนเมืองต้องอาศัยความพร้อม ความสนใจ และการมีส่วนร่วมของประชาชนในหมู่บ้าน จากการศึกษาของทั้ง 9 หมู่บ้านซึ่ง



เป็นกองทุนที่ประสบความสำเร็จในการจัดตั้งกองทุนซึ่งต้องอาศัยอิทธิพลของผู้นำที่เข้ามา มีบทบาทและก่อให้เกิดการมีส่วนร่วมของสมาชิกกองทุน โดยผู้นำกองทุนจะเชิญชวนให้ประชาชนในหมู่บ้านเกิดความเข้าใจ เกิดความสนใจเห็นถึงประโยชน์ที่จะได้รับซึ่งสอดคล้องกับความต้องการของประชาชนที่มีปัญหา เช่น มีรายได้น้อย ไม่เพียงพอกับค่าใช้จ่าย เช่นค่าเล่าเรียนบุตร ค่ารักษาพยาบาล ทำให้เกิดภาวะเป็นหนี้จนระบบจึงเป็นปัจจัยสำคัญที่ทำให้คนในหมู่บ้านตัดสินใจเข้าร่วมเป็นสมาชิกกองทุน

นอกจากการเข้าร่วมเป็นสมาชิกกองทุนดังกล่าวแล้ว สมาชิกกองทุนหมู่บ้านยังได้เข้ามามีส่วนร่วมในการบริหารจัดการกองทุนหมู่บ้าน ได้แก่ การจัดตั้งกองทุน การคัดเลือกคณะกรรมการร่วมร่างระเบียบกองทุน และร่วมบริหารกองทุนอีกด้วย

### การอภิปรายผลการวิจัย

ผลการวิจัยจากการศึกษาค้นคว้าครั้งนี้ จะนำเสนอตามวัตถุประสงค์ของการศึกษามี อภิปรายผลการวิจัยผลดังนี้

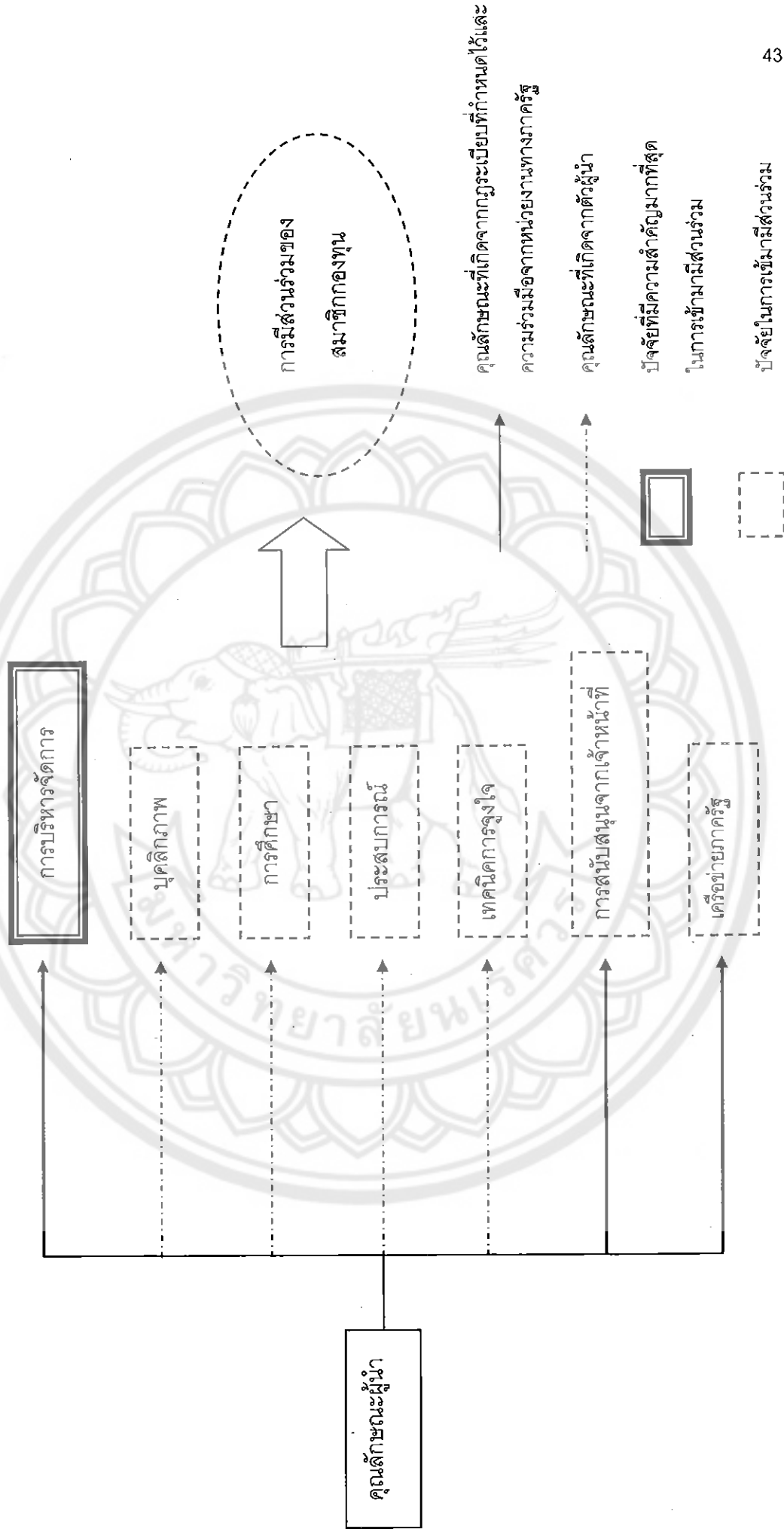
จากการศึกษาคุณลักษณะของผู้นำกองทุนหมู่บ้านในตำบลพุดซา โดยใช้การศึกษาจากองค์ประกอบ 3 ด้าน คือ ด้านคุณสมบัติของผู้นำ ด้านปัจจัยที่เอื้ออำนวยต่อการเป็นผู้นำ และด้านภาวะผู้นำ ผลการศึกษาพบว่า ผู้นำกองทุนหมู่บ้านในตำบลพุดซาในภาพรวมจาก 9 หมู่บ้านนั้น มีคุณสมบัติทั้งด้านบุคลิกภาพ คุณลักษณะด้านนิสัยส่วนตัว และคุณลักษณะด้านสังคม ได้แก่ การมีความกระตือรือร้นในการทำงาน มีความคิดริเริ่มสร้างสรรค์ มีความเชื่อมั่นในตนเอง สามารถปรับตัวให้เข้ากับสถานการณ์ มีความรับผิดชอบ มีความขยันอดทน เข้าสังคมได้ดี ประารถงานที่เข้าร่วมงานกับผู้อื่น เสียสละและมีเหตุผล นอกจากนี้ยังพบว่าผู้นำเหล่านั้นโดยภาพรวมมีองค์ประกอบด้านปัจจัยที่เอื้ออำนวยต่อการเป็นผู้นำ เห็นได้จากผู้นำกองทุนมีภูมิหลังทางด้านการศึกษาที่ดี มีประสบการณ์ทางด้านการประกอบอาชีพในระดับหัวหน้า ได้รับการสนับสนุนจากคนในชุมชน มีการติดต่อประสานงานจากภาครัฐและการขอความช่วยเหลือจากหน่วยงานต่างๆ มีความสัมพันธ์ใกล้ชิดติดคอยสอดส่องดูแลชุมชน เป็นมองการณ์ไกล หวังผลสำเร็จในอนาคต และมีความสามารถในการไกลเกลี่ยให้ยุติต่อกันเพื่อสร้างความยุติธรรมความเสมอภาคในสังคม ในขณะที่เดียวกันผู้นำกองทุนหมู่บ้านและชุมชนเมืองโดยภาพรวมมีองค์ประกอบด้านภาวะผู้นำทั้ง 4 ด้าน ได้แก่ การมีกระบวนการกลุ่ม มีอำนาจเหนือบุคคลอื่น ๆ สามารถควบคุมกระบวนการและปรากฏการณ์ต่าง ๆ ในสังคม มีศิลปในมน้าวใจ มีอิทธิพลเพื่อปรับเปลี่ยนพฤติกรรมผู้อื่น และเป็นเครื่องมือในการปฏิบัติเพื่อให้บรรลุเป้าหมายโดยเป็นแกนนำในการแก้ปัญหา

ในส่วนองค์ประกอบด้านภาวะผู้นำของทั้ง 4 ด้าน เห็นได้จากกระบวนการกลุ่ม คือการก่อตั้งกองทุนหมู่บ้านและชุมชนเมืองจนประสบผลสำเร็จ การใช้ศิลปะโน้มน้าวใจในด้านการพูดแบบปากต่อปาก โดยผู้นำมีการเยือนตามบ้านของสมาชิกกองทุน มีวาทศิลป์ในการพูด มีอิทธิพลในการเปลี่ยนพฤติกรรมของคนในชุมชนหันมาสนใจและสมัครเป็นสมาชิกกองทุนและมีส่วนร่วมในการจัดการบริหารกองทุน และภาวะผู้นำในด้านการเป็นเครื่องมือในการปฏิบัติงานเพื่อให้บรรลุเป้าหมายโดยการยึดมั่นการบริหารงานตามกฎระเบียบถูกต้อง มีความโปร่งใสและสามารถตรวจสอบได้

จากผลการศึกษาวิจัยดังกล่าว ผู้ศึกษาสามารถนำผลการศึกษาวิจัยที่ได้มาแสดงแผนภาพตามกรอบแนวความคิดได้ดังนี้ (ดูแผนภาพที่ 4)



**แผนภาพที่ 4** แสดงคุณลักษณะของผู้นำที่มีผลต่อการเข้ามามีส่วนร่วมของประชาชน



ที่มา: ผลการศึกษาวิจัย



บรรณานุกรม

มหาวิทยาลัยนเรศวร

### บรรณานุกรม

- เกรียงไกร จงเจริญ. (2535). **ผู้นำกับการมีส่วนร่วมทางการเมืองของชุมชน**. วิทยานิพนธ์ปริญญาวิทยาศาสตรมหาบัณฑิต, จุฬาลงกรณ์มหาวิทยาลัย, กรุงเทพฯ.
- คณะกรรมการกองทุนหมู่บ้านและชุมชนเมือง. (2544). **คู่มือสำหรับประชาชนเพื่อเตรียมการจัดตั้งและดำเนินงานกองทุนหมู่บ้านและชุมชนเมือง**. กรุงเทพฯ: สำนักงานคณะกรรมการกองทุนหมู่บ้านและชุมชนเมืองแห่งชาติ.
- เครือข่ายกองทุนหมู่บ้านและชุมชนเมือง. (2554). รายงานการดำเนินงานกองทุนหมู่บ้านและชุมชนเมือง อำเภอวิเชียรบุรี 2554.
- ณรงค์ ลินสวัสดิ์. (2547). **ผู้นำการเมือง: แนวทางวิเคราะห์และกรณีศึกษา**. กรุงเทพฯ: วชิรรินทร์การพิมพ์.
- ธงชัย สันติวงษ์. (2537). **องค์การและการบริหาร**. กรุงเทพฯ: สำนักพิมพ์ไทยวัฒนา.
- ธรรมรส ไชติบุญขร. (2519). **มนุษย์สัมพันธ์**. กรุงเทพฯ: โรงพิมพ์พิชเนศ.
- ธัญพร พงษ์โสภณ. (2539). **บทบาทของพระสงฆ์สี่อบุคคลในการชี้นำและปลูกจิตสำนึกประชาชนชนบทเพื่อการมีส่วนร่วมในการพัฒนาท้องถิ่น ศึกษากรณี: พระสังฆาธิการระดับเจ้าอาวาส จังหวัดกาญจนบุรี**. วิทยานิพนธ์ปริญญาวารสารศาสตรมหาบัณฑิต, มหาวิทยาลัยธรรมศาสตร์, กรุงเทพฯ.
- นนทยา สุวิมล. (2546). **ประสิทธิภาพการปฏิบัติงานของคณะกรรมการกองทุนหมู่บ้านตำบลม่วงน้อย อำเภอป่าซาง จังหวัดลำพูน**. การค้นคว้าแบบอิสระรัฐประศาสนศาสตรมหาบัณฑิต, บัณฑิตวิทยาลัย มหาวิทยาลัยเชียงใหม่, เชียงใหม่.
- นพ ศรีบุญนาค. (2546). **ศาสตร์การจัดการ**. กรุงเทพฯ: สุตรไพศาลการพิมพ์.
- นิคม พรหมเทพ. (2538). **ภาวะผู้นำและกระบวนการกลุ่มในการพัฒนาชนบท**. วิทยานิพนธ์ปริญญาศึกษามหาบัณฑิต, บัณฑิตวิทยาลัยมหาวิทยาลัยเชียงใหม่, เชียงใหม่.
- นิตย์ สัมมาพันธ์. 2552. **ภาผู้นำ: พลังขับเคลื่อนองค์กรสู่ความเป็นเลิศ**. (พิมพ์ครั้งที่ 5). กรุงเทพฯ: โรงพิมพ์อินโนกราฟฟิกส์.
- นิรัช อินนุพัฒน์. (2545). **การศึกษาการมีส่วนร่วมของสมาชิกกองทุนในการบริหารจัดการกองทุนหมู่บ้าน: กรณีศึกษา หมู่ที่ 1 บ้านตลาดนอกท่า และหมู่ที่ 6 บ้านในมังกตำบลพรหมโลก อ.พรหมคีรี จ.นครศรีธรรมราช**. วิทยานิพนธ์ศิลปศาสตรมหาบัณฑิต, มหาวิทยาลัยราชภัฏนครศรีธรรมราช, นครศรีธรรมราช.

เนาวรัตน์ แย้มแสงจันทร์. (2542). **แนวคิดและกลยุทธ์ในการปรับระบบองค์กร**. กรุงเทพฯ : การศึกษา.

ปราณี พันธุมสินชัย. (2536). **การรับฟังความคิดเห็นของประชาชน**. กรุงเทพฯ: สำนักพิมพ์ โอเดียนสโตร์.

ปราณี หมอนทองแดง. (2533). **ทิศทางการพึ่งตนเองในสังคมที่กำลังเปลี่ยนไป**: วิทยานิพนธ์ปริญญาศิลปศาสตรมหาบัณฑิต, มหาวิทยาลัยธรรมศาสตร์, กรุงเทพฯ.

ปาริชาติ วลัยเสถียรและคณะ. (2546). **กระบวนการและเทคนิคการทำงานของนักพัฒนา**. กรุงเทพฯ: โครงการเสริมสร้างการเรียนรู้เพื่อชุมชนเป็นสุข (สรส.).

เพ็ญพราว พิมสอน. (2541). **ปัจจัยที่มีความสัมพันธ์กับความสำเร็จในการดำเนินงานกลุ่มออมทรัพย์เพื่อการผลิตในจังหวัดขอนแก่น**. วิทยานิพนธ์วิทยาศาสตรมหาบัณฑิต, มหาวิทยาลัยขอนแก่น, ขอนแก่น

พรนพ พุกกะพันธ์. (2544). **ภาวะผู้นำและการจูงใจ**. กรุงเทพฯ: จามจุรีโปรดักท์

พรอัมรินทร์ พรหมเกิด. (2544). **ผู้นำทางการเมือง**. รัฐสภาสาร 49.

ไพรัตน์ เตชะรินทร์. (2537). **นโยบายและกลยุทธ์การมีส่วนร่วมในยุทธศาสตร์การพัฒนาปัจจุบัน:ในการมีส่วนร่วมของประชาชนในการพัฒนาชนบท**. กรุงเทพฯ: คัดดีโสภาคการพิมพ์.

รัตนา เพ็ชรสูงเนิน. (2551). **คุณลักษณะของผู้นำเทศบาลที่ประสบความสำเร็จในการบริหารจัดการ บ้านเมืองที่ดี**. วิทยานิพนธ์สังคมสงเคราะห์ศาสตรมหาบัณฑิต, มหาวิทยาลัยธรรมศาสตร์, กรุงเทพฯ.

วันชัย มีชาติ. (2548). **พฤติกรรมกรรมการบริหารองค์การสาธารณสุข**. กรุงเทพฯ: สำนักพิมพ์แห่งจุฬาลงกรณ์มหาวิทยาลัย

ศิริพร พงศ์ศรีโรจน์. (2542). **องค์การและการจัดการ**. (พิมพ์ครั้งที่ 8). กรุงเทพฯ: มหาวิทยาลัยธุรกิจบัณฑิต

สุนทร ไตรรอด. (2536). **ความเป็นผู้นำทางการเมืองของพลเอกชาติชาย ชุณหะวัณ**. วิทยานิพนธ์ปริญญาวิทยาศาสตรมหาบัณฑิต, จุฬาลงกรณ์มหาวิทยาลัย, กรุงเทพฯ.

สำนักเลขาธิการนายกรัฐมนตรี. (2544). **ระเบียบคณะกรรมการกองทุนหมู่บ้านและชุมชนเมืองแห่งชาติว่าด้วยการจัดตั้งและบริหาร กองทุนหมู่บ้านและชุมชนเมืองแห่งชาติ 2544**. กรุงเทพฯ: สำนักงานคณะกรรมการกองทุนหมู่บ้านและชุมชนเมืองแห่งชาติ.

เสรี พงศ์พิศ. (2544). **แนวคิด แนวปฏิบัติ ประสบการณ์ กองทุนหมู่บ้านสวัสดิการชุมชน.**

กรุงเทพฯ : สำนักพิมพ์ภูมิปัญญาไท.

อนุภาพ ติรลภ. (2548). **การวิเคราะห์เชิงสมมติฐานการมีส่วนร่วมของประชาชนในการพัฒนา ชนบท: ศึกษาเฉพาะกรณีอำเภอพิบูลมังสาหาร จังหวัดอุบลราชธานี.**

สารนิพนธ์

อำนาจ อนันตชัย. (2526). **การพัฒนาชนบท.** กรุงเทพฯ : ฝ่ายการพิมพ์มหาวิทยาลัย

อุดม ทুমไผ่สิต. (2544). **การจัดการ.** กรุงเทพฯ: สถาบันบัณฑิตพัฒนบริหารศาสตร์

อุษณีย์ ศิริสุนทรไพบูลย์. (2538). **แนวทางการมีส่วนร่วมของประชาชนในโครงการ**

**ขนาดใหญ่ของรัฐ : ศึกษาเฉพาะโครงการเขื่อนหรืออ่างเก็บน้ำ.** วิทยานิพนธ์

ปริญญาโทเศรษฐศาสตร์มหาบัณฑิต, จุฬาลงกรณ์มหาวิทยาลัย, กรุงเทพฯ.





ภาคผนวก

มหาวิทยาลัยนเรศวร



## ก

### ตารางแสดงจำนวนผู้ตอบแบบสอบถามในเรื่องคุณลักษณะของผู้นำ

#### กลุ่มสมาชิกกองทุนหมู่บ้าน

จากการสำรวจสมาชิกกองทุนหมู่บ้าน จำนวน 9 หมู่บ้าน รวมทั้งสิ้น จำนวน 69 คน เพื่อทราบถึงคุณลักษณะของผู้นำที่ทำให้สมาชิกเข้ามามีส่วนร่วม พบว่า

#### ตารางที่ 3 ข้อมูลทั่วไปเรื่องเพศ

เพศ	จำนวนคน	ร้อยละ
ชาย	22	42.3
หญิง	30	57.7
รวม	52	100

จากผลการศึกษาในตารางที่ 2 เป็นการแสดงเพศของกลุ่มตัวอย่าง พบว่า กลุ่มตัวอย่างส่วนใหญ่เป็นเพศหญิง ซึ่งมีจำนวน 30 คน คิดเป็นร้อยละ 57.7 รองลงมาเป็นเพศชาย มีจำนวน 22 คน คิดเป็นร้อยละ 42.3 แสดงให้เห็นว่าผู้ตอบแบบสอบถามส่วนใหญ่เป็นเพศหญิงมากกว่าเพศชาย

#### ตารางที่ 4 แสดงอายุ

อายุ	จำนวนคน	ร้อยละ
20 – 29 ปี	2	3.5
30 – 39 ปี	10	19.3
40 – 49 ปี	20	38.6
50 – 59 ปี	15	28.9
60 ปีขึ้นไป	5	9.7
รวม	52	100

จากผลการศึกษาในตารางที่ 3 เป็นการแสดงอายุของกลุ่มตัวอย่าง พบว่า กลุ่มตัวอย่างส่วนใหญ่มีอายุระหว่าง 40 – 49 ปี จำนวน 20 คน คิดเป็นร้อยละ 38.6 รองลงมามีอายุระหว่าง 50 – 59 ปี จำนวน 15 คน คิดเป็นร้อยละ 28.9 และมีอายุระหว่าง 30-39 ปี จำนวน 12 คน คิดเป็นร้อยละ 19.3 แสดงให้เห็นว่าผู้ตอบแบบสอบถามส่วนใหญ่มีอายุระหว่าง 40-49 ปี

**ตารางที่ 5** แสดงระยะเวลาการเป็นสมาชิกกองทุนหมู่บ้าน

อายุ	จำนวนคน	ร้อยละ
1 – 4 ปี	6	11.5
5 – 8 ปี	5	9.6
9 – 12 ปี	41	78.9
รวม	52	100

จากผลการศึกษาในตารางที่ 4 เป็นการแสดงระยะเวลาการเป็นสมาชิก พบว่า กลุ่มตัวอย่างส่วนใหญ่มีระยะเวลาการเป็นสมาชิก ระหว่าง 9– 12 ปี จำนวน 41 คน คิดเป็นร้อยละ 78.9 รองลงมามีระยะเวลาการเป็นสมาชิก ระหว่าง 1 – 4 ปี จำนวน 6 คน คิดเป็นร้อยละ 11.5 และมีระยะเวลาการเป็นสมาชิก ระหว่าง 5 - 8 ปี จำนวน 5 คน คิดเป็นร้อยละ 9.6 แสดงให้เห็นว่าผู้ตอบแบบสอบถามส่วนใหญ่มีระยะเวลาการเป็นสมาชิก ระหว่าง 9-12 ปี

**ตารางที่ 6** แสดงข้อมูลความคิดเห็นของประชาชนที่มีต่อผู้นำในความรู้ความเข้าใจการดำเนินงานกองทุนหมู่บ้าน

1. ผู้นำของท่านเป็นผู้มีความรู้ความเข้าใจในการดำเนินงานกองทุนหมู่บ้าน	จำนวนคน	ร้อยละ
เห็นด้วย	45	94.2
ไม่เห็นด้วย	3	5.8
ไม่แน่ใจ	0	0
รวม	52	100

จากผลการศึกษาดารางที่ 5 เป็นตารางแสดงความคิดเห็นของสมาชิกกองทุนหมู่บ้านในตำบลพุดซา อำเภอวิเชียรบุรี จังหวัดเพชรบูรณ์ ที่มีต่อผู้นำเกี่ยวกับความรู้ความเข้าใจในการดำเนินงานกองทุนหมู่บ้าน จากสมาชิกกองทุนหมู่บ้านจำนวน 52 คน พบว่า เห็นด้วยร้อยละ 94.3 ไม่เห็นด้วยร้อยละ 5.8 ไม่แน่ใจร้อยละ 0 แสดงให้เห็นว่าผู้ตอบแบบสอบถามส่วนใหญ่เห็นด้วยกับการที่ผู้นำมีความรู้ความเข้าใจในการดำเนินงานกองทุน

#### ตารางที่ 7 แสดงข้อมูลความคิดเห็นของประชาชนที่มีต่อผู้นำว่าเป็นบุคคลที่น่าเชื่อถือ

2. ผู้นำของท่านเป็นบุคคลที่น่าเชื่อถือ	จำนวนคน	ร้อยละ
เห็นด้วย	42	80.8
ไม่เห็นด้วย	5	9.6
ไม่แน่ใจ	5	9.6
รวม	52	100

จากผลการศึกษาดารางที่ 6 เป็นตารางแสดงความคิดเห็นของสมาชิกกองทุนหมู่บ้านในตำบลพุดซา อำเภอวิเชียรบุรี จังหวัดเพชรบูรณ์ ที่มีต่อผู้นำว่าเป็นบุคคลที่น่าเชื่อถือ จากสมาชิกกองทุนหมู่บ้านจำนวน 52 คน พบว่า เห็นด้วยร้อยละ 80.8 ไม่เห็นด้วยร้อยละ 9.6 ไม่แน่ใจร้อยละ 9.6 แสดงให้เห็นว่าผู้ตอบแบบสอบถามส่วนใหญ่เห็นด้วยกับการที่ผู้นำเป็นบุคคลที่น่าเชื่อถือ

#### ตารางที่ 8 แสดงข้อมูลความคิดเห็นของประชาชนที่มีต่อผู้นำว่าเป็นผู้มีคุณธรรมซื่อสัตย์ตรงไปตรงมา

3. ผู้นำของท่านเป็นผู้ที่มีคุณธรรมซื่อสัตย์ ตรงไปตรงมา	จำนวนคน	ร้อยละ
เห็นด้วย	43	82.7
ไม่เห็นด้วย	4	7.7
ไม่แน่ใจ	5	9.6
รวม	52	100

จากผลการศึกษาดารงที่ 7 เป็นตารางแสดงความคิดเห็นของสมาชิกกองทุนหมู่บ้านใน ตำบลพุดาม อำเภอวิเชียรบุรี จังหวัดเพชรบูรณ์ ที่มีต่อผู้นำว่าเป็นบุคคลที่มีความซื่อสัตย์ ปฏิบัติงานตรงไปตรงมา จากสมาชิกกองทุนหมู่บ้านจำนวน 52 คน พบว่า เห็นด้วยร้อยละ 82.7 ไม่เห็นด้วยร้อยละ 7.7 ไม่แน่ใจร้อยละ 9.6 แสดงให้เห็นว่าผู้ตอบแบบสอบถามส่วนใหญ่เห็นด้วยกับการที่ผู้นำมีความซื่อสัตย์ตรงไปตรงมา

#### ตารางที่ 9 แสดงข้อมูลความคิดเห็นของประชาชนที่มีต่อผู้นำว่าผู้ที่นำเคาฯพนับถือ

4. ผู้นำของท่านเป็นผู้ที่นำเคาฯพนับถือ	จำนวนคน	ร้อยละ
เห็นด้วย	46	88.5
ไม่เห็นด้วย	5	9.6
ไม่แน่ใจ	1	1.9
รวม	52	100

จากผลการศึกษาดารงที่ 8 เป็นตารางแสดงความคิดเห็นของสมาชิกกองทุนหมู่บ้านใน ตำบลพุดาม อำเภอวิเชียรบุรี จังหวัดเพชรบูรณ์ ที่มีต่อผู้นำว่าเป็นบุคคลที่นำเคาฯพนับถือ จากสมาชิกกองทุนหมู่บ้านจำนวน 52 คน พบว่า เห็นด้วยร้อยละ 88.5 ไม่เห็นด้วยร้อยละ 9.6 ไม่แน่ใจร้อยละ 1.9 แสดงให้เห็นว่าผู้ตอบแบบสอบถามส่วนใหญ่เห็นด้วยกับการที่ผู้นำเป็นผู้ที่นำเคาฯพนับถือ

#### ตารางที่ 10 แสดงข้อมูลความคิดเห็นของประชาชนที่มีต่อผู้นำว่าเป็นผู้ได้รับการสนับสนุนจากคนในชุมชน

5. ผู้นำของท่านเป็นผู้ที่ได้รับการสนับสนุนจากคนในชุมชน	จำนวนคน	ร้อยละ
เห็นด้วย	45	86.5
ไม่เห็นด้วย	5	9.6
ไม่แน่ใจ	2	3.8
รวม	52	100

จากผลการศึกษาดารงที่ 9 เป็นตารางแสดงความคิดเห็นของสมาชิกกองทุนหมู่บ้านใน ตำบลพุดาม อำเภอวิเชียรบุรี จังหวัดเพชรบูรณ์ ที่มีต่อผู้นำว่าเป็นบุคคลที่ได้รับการสนับสนุนจาก คนในชุมชน จากสมาชิกกองทุนหมู่บ้านจำนวน 52 คน พบว่า เห็นด้วยร้อยละ 86.5 ไม่เห็นด้วยร้อยละ 9.6 ไม่แน่ใจร้อยละ 3.8 แสดงให้เห็นว่าผู้ตอบแบบสอบถามส่วนใหญ่เห็นด้วยกับการที่ผู้นำเป็นผู้ได้รับการสนับสนุนจากคนในชุมชน

**ตารางที่ 11** แสดงข้อมูลความคิดเห็นของประชาชนที่มีต่อผู้นำว่าเป็นผู้ที่มีมนุษยสัมพันธ์ที่ดีกับทุกคนในชุมชน

6. ผู้นำของท่านมีมนุษยสัมพันธ์ที่ดีกับทุกคนในชุมชน	จำนวนคน	ร้อยละ
เห็นด้วย	46	88.5
ไม่เห็นด้วย	1	1.9
ไม่แน่ใจ	5	9.6
รวม	52	100

จากผลการศึกษาดารงที่ 10 เป็นตารางแสดงความคิดเห็นของสมาชิกกองทุนหมู่บ้านใน ตำบลพุดาม อำเภอวิเชียรบุรี จังหวัดเพชรบูรณ์ ที่มีต่อผู้นำว่าเป็นบุคคลที่มีมนุษยสัมพันธ์ที่ดีกับทุกคนในชุมชน จากสมาชิกกองทุนหมู่บ้านจำนวน 52 คน พบว่า เห็นด้วยร้อยละ 88.5 ไม่เห็นด้วยร้อยละ 1.9 ไม่แน่ใจร้อยละ 9.6 แสดงให้เห็นว่าผู้ตอบแบบสอบถามส่วนใหญ่เห็นด้วยกับการที่ผู้นำมีมนุษยสัมพันธ์ที่ดีกับทุกคนในชุมชน

**ตารางที่ 12** แสดงข้อมูลความคิดเห็นของประชาชนที่มีต่อผู้นำในการประสานกับหน่วยงานต่างๆ

7. ผู้นำของท่านเป็นผู้มีการประสานงานกับหน่วยงานต่างๆทั้งภาครัฐและเอกชน	จำนวนคน	ร้อยละ
เห็นด้วย	37	71.2
ไม่เห็นด้วย	4	7.7
ไม่แน่ใจ	11	21.2
รวม	52	100

จากผลการศึกษาดารงที่ 11 เป็นตารางแสดงความคิดเห็นของสมาชิกกองทุนหมู่บ้านในตำบลพุดซา อำเภอวิเชียรบุรี จังหวัดเพชรบูรณ์ ที่มีต่อผู้นำว่าเป็นบุคคลที่มีคล่องตัวในการประสานงานกับหน่วยงานต่างๆ ทั้งภาครัฐและเอกชน จากสมาชิกกองทุนหมู่บ้านจำนวน 52 คน พบว่า เห็นด้วยร้อยละ 71.2 ไม่เห็นด้วยร้อยละ 7.7 ไม่แน่ใจร้อยละ 21.2 แสดงให้เห็นว่าผู้ตอบแบบสอบถามส่วนใหญ่เห็นด้วยกับการที่ผู้นำมีการประสานงานกับหน่วยงานต่างๆ

### ตารางที่ 13 แสดงข้อมูลความคิดเห็นของประชาชนที่มีต่อผู้นำในการไกล่เกลี่ยและแก้ไขปัญหา

8. เมื่อในชุมชนเกิดปัญหาขึ้น ผู้นำสามารถไกล่เกลี่ยปัญหาและแก้ไขปัญหาคือ	จำนวนคน	ร้อยละ
เห็นด้วย	42	80.8
ไม่เห็นด้วย	7	13.5
ไม่แน่ใจ	3	5.8
รวม	52	100

จากผลการศึกษาดารงที่ 12 เป็นตารางแสดงความคิดเห็นของสมาชิกกองทุนหมู่บ้านในตำบลพุดซา อำเภอวิเชียรบุรี จังหวัดเพชรบูรณ์ ที่มีต่อผู้นำว่าเมื่อในชุมชนเกิดปัญหาขึ้น ผู้นำสามารถไกล่เกลี่ยปัญหาและแก้ไขปัญหาคือ จากสมาชิกกองทุนหมู่บ้านจำนวน 52 คน พบว่า เห็นด้วยร้อยละ 80.8 ไม่เห็นด้วยร้อยละ 13.5 ไม่แน่ใจร้อยละ 5.8 แสดงให้เห็นว่าผู้ตอบแบบสอบถามส่วนใหญ่เห็นด้วยกับการที่ผู้นำสามารถไกล่เกลี่ยและแก้ไขปัญหาได้ เมื่อเกิดปัญหาในชุมชน

**ตารางที่ 14** แสดงข้อมูลความคิดเห็นของประชาชนที่มีต่อผู้นำในการให้สมาชิกกองทุนหมู่บ้านเข้ามาร่วมวางแผนในการแก้ไขปัญหา

9. ผู้นำของท่านเปิดโอกาสให้สมาชิกเข้ามาร่วมวางแผนในการแก้ไขปัญหาภายในชุมชน	จำนวนคน	ร้อยละ
เห็นด้วย	44	84.6
ไม่เห็นด้วย	6	11.5
ไม่แน่ใจ	2	3.8
รวม	52	100

จากผลการศึกษารางที่ 13 เป็นตารางแสดงความคิดเห็นของสมาชิกกองทุนหมู่บ้านในตำบลพุดาม อำเภอวิเชียรบุรี จังหวัดเพชรบูรณ์ ที่มีต่อผู้นำในการเปิดโอกาสให้สมาชิกเข้ามาร่วมวางแผนในการแก้ไขปัญหาภายในชุมชน จากสมาชิกกองทุนหมู่บ้านจำนวน 52 คน พบว่า เห็นด้วยร้อยละ 84.6 ไม่เห็นด้วยร้อยละ 11.5 ไม่แน่ใจร้อยละ 3.8 แสดงให้เห็นว่าผู้ตอบแบบสอบถามส่วนใหญ่เห็นด้วยกับการที่ผู้นำเปิดโอกาสให้สมาชิกเข้ามาร่วมวางแผนในการแก้ไขปัญหาภายในชุมชน

**ตารางที่ 15** แสดงข้อมูลความคิดเห็นของประชาชนที่มีต่อผู้นำว่าเป็นผู้การกล้าคิดกล้าตัดสินใจ

10. ผู้นำของท่านเป็นคนกล้าคิดกล้าตัดสินใจ	จำนวนคน	ร้อยละ
เห็นด้วย	41	78.8
ไม่เห็นด้วย	3	5.8
ไม่แน่ใจ	8	15.4
รวม	52	100

จากผลการศึกษารางที่ 14 เป็นตารางแสดงความคิดเห็นของสมาชิกกองทุนหมู่บ้านในตำบลพุดาม อำเภอวิเชียรบุรี จังหวัดเพชรบูรณ์ ที่มีต่อผู้นำในการกล้าคิดกล้าตัดสินใจ จากสมาชิกกองทุนหมู่บ้านจำนวน 52 คน พบว่า เห็นด้วยร้อยละ 78.8 ไม่เห็นด้วยร้อยละ 5.8 ไม่แน่ใจร้อยละ 15.4 แสดงให้เห็นว่าผู้ตอบแบบสอบถามส่วนใหญ่เห็นด้วยกับการที่ผู้นำเป็นคนกล้าคิดกล้าตัดสินใจ

**ตารางที่ 16** แสดงข้อมูลความคิดเห็นของประชาชนที่มีต่อผู้นำว่ามีเป้าหมายและวิธีการดำเนินงานที่แน่นอน

11. ผู้นำของท่านมีเป้าหมายและวิธีการดำเนินงานที่แน่นอน	จำนวนคน	ร้อยละ
เห็นด้วย	40	76.9
ไม่เห็นด้วย	5	9.6
ไม่แน่ใจ	7	13.5
รวม	52	100

จากผลการศึกษารางที่ 15 เป็นตารางแสดงความคิดเห็นของสมาชิกกองทุนหมู่บ้านในตำบลพุดาม อำเภอวิเชียรบุรี จังหวัดเพชรบูรณ์ ที่มีต่อผู้นำในวิธีการดำเนินงานและการมีเป้าหมายที่แน่นอน จากสมาชิกกองทุนหมู่บ้านจำนวน 52 คน พบว่า เห็นด้วยร้อยละ 76.9 ไม่เห็นด้วยร้อยละ 9.6 ไม่แน่ใจร้อยละ 13.5 แสดงให้เห็นว่าผู้ตอบแบบสอบถามส่วนใหญ่เห็นด้วยกับการที่ผู้นำมีเป้าหมายและวิธีการดำเนินงานที่แน่นอน

**ตารางที่ 17** แสดงข้อมูลความคิดเห็นของประชาชนที่มีต่อผู้นำในการจูงใจให้ชาวบ้านปฏิบัติตาม

12. ผู้นำของท่านมีความสามารถในการจูงใจให้ชาวบ้านปฏิบัติตาม	จำนวนคน	ร้อยละ
เห็นด้วย	39	75.0
ไม่เห็นด้วย	7	13.5
ไม่แน่ใจ	6	11.5
รวม	52	100

จากผลการศึกษารางที่ 16 เป็นตารางแสดงความคิดเห็นของสมาชิกกองทุนหมู่บ้านในตำบลพุดาม อำเภอวิเชียรบุรี จังหวัดเพชรบูรณ์ ที่มีต่อผู้นำในการจูงใจให้ชาวบ้านปฏิบัติตาม จากสมาชิกกองทุนหมู่บ้านจำนวน 52 คน พบว่า เห็นด้วยร้อยละ 75 ไม่เห็นด้วยร้อยละ 13.5 ไม่แน่ใจร้อยละ 11.5 แสดงให้เห็นว่าผู้ตอบแบบสอบถามส่วนใหญ่เห็นด้วยกับการที่ผู้นำมีความสามารถในการจูงใจให้ชาวบ้านปฏิบัติตาม



**ตารางที่ 18** แสดงข้อมูลความคิดเห็นของประชาชนที่มีต่อผู้นำว่าเป็นผู้คิดนักพัฒนา นำความ  
เจริญมาสู่ชุมชน

13. ผู้นำของท่านเป็นนักคิดนักพัฒนา นำความเจริญมาสู่ชุมชน	จำนวนคน	ร้อยละ
เห็นด้วย	43	82.7
ไม่เห็นด้วย	7	13.5
ไม่แน่ใจ	6	3.8
รวม	52	100

จากผลการศึกษาตารางที่ 17 เป็นตารางแสดงความคิดเห็นของสมาชิกกองทุนหมู่บ้านในตำบลพุดาม อำเภอวิเชียรบุรี จังหวัดเพชรบูรณ์ ที่มีต่อผู้นำในการเป็นนักคิดนักพัฒนา นำความเจริญมาสู่ชุมชน จากสมาชิกกองทุนหมู่บ้านจำนวน 52 คน พบว่า เห็นด้วยร้อยละ 82.7 ไม่เห็นด้วยร้อยละ 13.5 ไม่แน่ใจร้อยละ 3.8 แสดงให้เห็นว่าผู้ตอบแบบสอบถามส่วนใหญ่เห็นด้วยกับการที่ผู้นำเป็นนักคิด นักพัฒนา

บ

แบบสัมภาษณ์สำหรับประธานกองทุนหมู่บ้าน  
หมู่ที่.....บ้าน.....

ตอนที่ 1 ข้อมูลส่วนตัวของผู้ให้สัมภาษณ์

คำชี้แจง โปรดเขียนข้อความลงในช่องว่างที่ตรงกับความเป็นจริงของผู้ให้สัมภาษณ์

1. ชื่อ-สกุล.....

2. อายุ.....ปี

3. การศึกษา.....

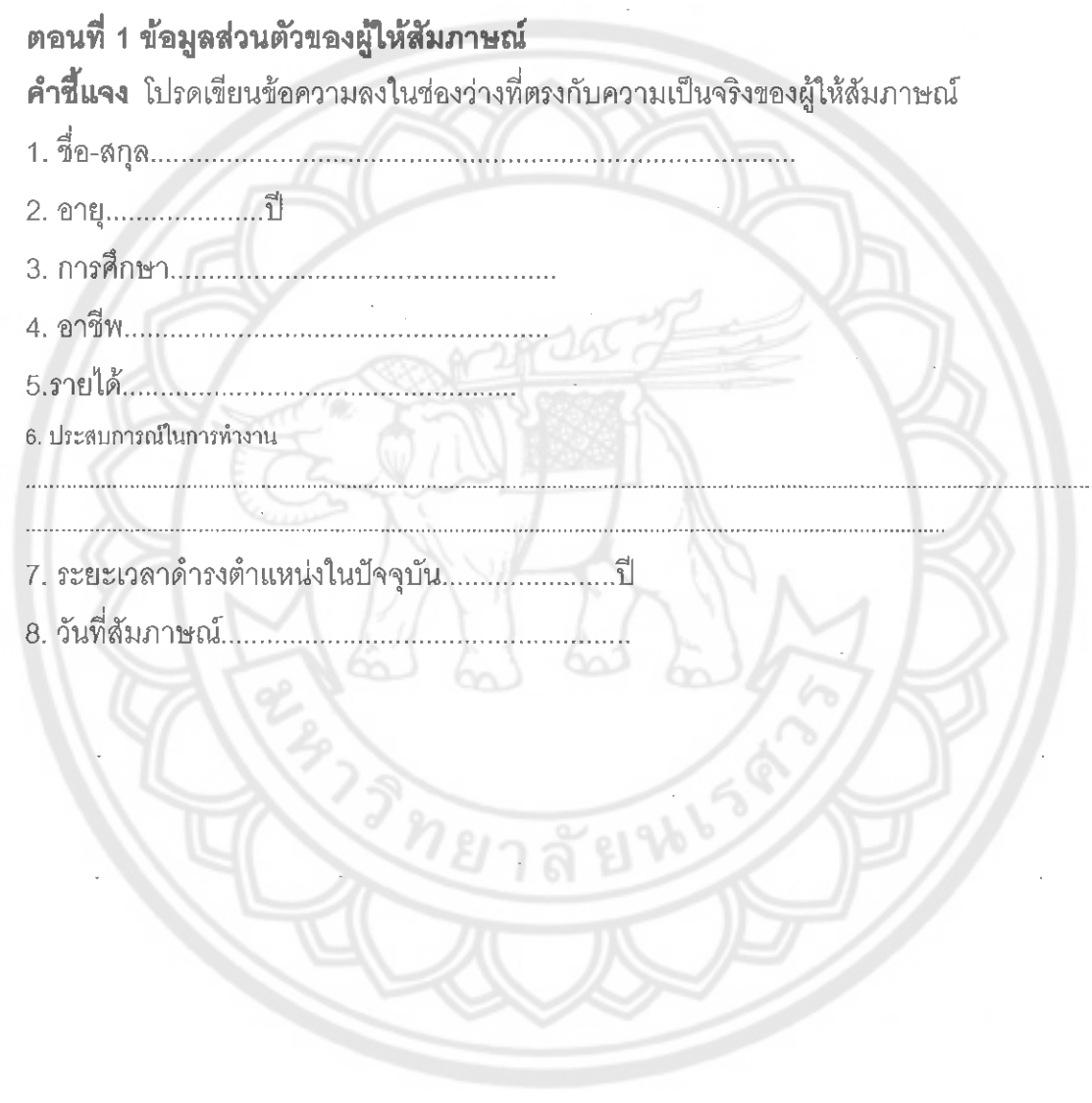
4. อาชีพ.....

5. รายได้.....

6. ประสบการณ์ในการทำงาน

7. ระยะเวลาดำรงตำแหน่งในปัจจุบัน.....ปี

8. วันที่สัมภาษณ์.....



**ตอนที่ 2 แสดงความคิดเห็นของการเป็นผู้นำ****คำชี้แจง** ให้ท่านตอบตามความคิดเห็น.

1.ท่านมีวิธีการบริหารจัดการกองทุนหมู่บ้านอย่างไร

.....

.....

.....

2. ท่านมีวิธีการจูงใจหรือโน้มน้าวใจอย่างไร ในการให้ประชาชนในชุมชนเข้าร่วมเป็นสมาชิกกองทุนหมู่บ้าน

.....

.....

.....

5. ท่านมีวิธีการปฏิบัติตนอย่างไร ที่ทำให้สมาชิกในชุมชนให้ความเคารพ เชื่อฟัง ยอมรับนับถือ

.....

.....

.....

4.ท่านมีการสร้างเครือข่ายกองทุนหมู่บ้าน หรือการประสานงานกับหน่วยงานต่างๆในการให้ความช่วยเหลือหรือไม่ อย่างไร

.....

.....

.....

**แบบสัมภาษณ์สำหรับคณะกรรมการกองทุนหมู่บ้าน**  
หมู่บ้าน.....บ้าน.....

**ตอนที่ 1 ข้อมูลส่วนตัวของผู้ให้สัมภาษณ์**

**คำชี้แจง** โปรดเขียนข้อความลงในช่องว่างที่ตรงกับความเป็นจริงของผู้ให้สัมภาษณ์

1. ชื่อ-สกุล.....
2. อาชีพ.....
3. อายุ.....ปี
4. ดำรงตำแหน่งเป็น.....
5. ระยะเวลาดำรงตำแหน่งในปัจจุบัน.....ปี
6. วันที่สัมภาษณ์.....

**ตอนที่ 2 ความคิดเห็นของคณะกรรมการกองทุนหมู่บ้านที่มีต่อผู้นำ**

**คำชี้แจง** ให้ท่านตอบตามความคิดเห็น

1. ท่านคิดว่าผู้นำของท่านมีความรู้ความเข้าใจในการดำเนินการกองทุนหมู่บ้านหรือไม่ อย่างไร

.....

.....

.....

.....

2. ท่านคิดว่าผู้นำของท่านเป็นบุคคลที่น่าเชื่อถือได้ ปฏิบัติงานตรงไปตรงมาหรือไม่ อย่างไร

.....

.....

.....

.....

3. ท่านคิดว่าผู้นำของท่านสามารถแก้ปัญหาได้หรือไม่ เมื่อเกิดความขัดแย้งกันในชุมชน

.....

.....

.....

.....

4. ท่านคิดว่าผู้นำของท่านมีเทคนิคการจูงใจอย่างไร ในการให้ประชาชนเข้ามามีส่วนร่วมหรือปฏิบัติตาม

.....

.....

.....

5. ท่านคิดว่าผู้นำของท่านมีการประสานงานกับภาครัฐหรือเอกชนในการเข้าไปขอความช่วยเหลือหรือไม่ อย่างไร

.....

.....

.....

6. ท่านคิดว่าผู้นำของท่านมีความเป็นภาวะผู้นำหรือไม่ อย่างไร

.....

.....

.....



**แบบสอบถามสำหรับสมาชิกกองทุนหมู่บ้าน**  
หมู่ที่.....บ้าน.....

**ตอนที่ 1 ข้อมูลทั่วไป**

คำชี้แจง โปรดใส่เครื่องหมาย ✓ ลงในช่องว่าง ( )

1. เพศ

( ) ชาย

( ) หญิง

2. อายุ.....ปี

3.ระยะเวลาการเป็นสมาชิกกองทุนหมู่บ้าน.....ปี

**ตอนที่ 2 ความคิดเห็นของสมาชิกกองทุนที่มีต่อผู้นำ**

คำชี้แจง โปรดใส่เครื่องหมาย ✓ ลงในช่องว่าง

คำถาม	เห็นด้วย	ไม่เห็นด้วย	ไม่แน่ใจ
1. ผู้นำของท่านเป็นผู้มีความรู้ความเข้าใจในการดำเนินงานกองทุนหมู่บ้าน			
2. ผู้นำของท่านเป็นบุคคลที่น่าเชื่อถือ			
3. ผู้นำของท่านเป็นผู้ที่มีความซื่อสัตย์ ตรงไปตรงมา			
4. ผู้นำของท่านเป็นผู้ที่น่าเคารพนับถือ			
5. ผู้นำของท่านเป็นผู้ได้รับการสนับสนุนจากคนในชุมชน			
6. ผู้นำของท่านมีมนุษยสัมพันธ์ที่ดีกับทุกคนในชุมชน			
7. ผู้นำของท่านเป็นผู้มีคล่องตัวในการประสานงานกับหน่วยงานต่างๆทั้งภาครัฐและเอกชน			
8. ในเมื่อชุมชนเกิดปัญหาขึ้น ผู้นำสามารถไกล่เกลี่ยปัญหาและแก้ไขปัญหาได้			
9. ผู้นำของท่านเปิดโอกาสให้สมาชิกเข้ามาร่วมวางแผนในการแก้ไขปัญหาภายในชุมชน			
10. ผู้นำของท่านเป็นคนกล้าคิดกล้าตัดสินใจ			
11. ผู้นำของท่านมีเป้าหมายและวิธีการการดำเนินงานที่แน่นอน			

คำถาม	เห็นด้วย	ไม่เห็นด้วย	ไม่แน่ใจ
12. ผู้นำของท่านมีความสามารถในการจูงใจ ให้ชาวบ้านปฏิบัติตาม			
13. ผู้นำของท่านเป็นนักพัฒนา นำความเจริญมาสู่ชุมชน			





ประวัติผู้วิจัย

มหาวิทยาลัยสุรินทร์



## ประวัติผู้วิจัย

**ชื่อ - ชื่อสกุล** ศิโรรัตน์ แม้นญาติ  
**วัน เดือน ปี เกิด** 16 กันยายน 2532  
**ที่อยู่ปัจจุบัน** 112 หมู่ 10 ตำบลพุดาม อำเภอวิเชียรบุรี  
จังหวัดเพชรบูรณ์ 67180

### ประวัติการศึกษา

- จบระดับมัธยมศึกษาโรงเรียนพุดามครุฑมณีอุทิศ จังหวัดเพชรบูรณ์
- ปัจจุบันกำลังศึกษาในระดับปริญญาตรีชั้นปีที่ 4  
สาขาวิชารัฐศาสตร์และรัฐประศาสนศาสตร์ คณะสังคมศาสตร์  
มหาวิทยาลัยนเรศวร

