



รายงานวิจัยฉบับสมบูรณ์

โครงการ ระดับความรู้ ความเข้าใจเกณฑ์การประกันคุณภาพ  
การศึกษา (สกอ.) ของบุคลากรคณะวิทยาศาสตร์การแพทย์  
มหาวิทยาลัยนเรศวร

คณะผู้วิจัย

นางสุภาพรรณ เอกอุฬารพันธ์

นางสาววิระดา ประเสริฐ

นางศศิวิมล พันธุ์กลิ่นแก้ว

คณะวิทยาศาสตร์การแพทย์ มหาวิทยาลัยนเรศวร

สำนักหอสมุด มหาวิทยาลัยนเรศวร
วันลงทะเบียน..... 28 ส.ค. 2558
เลขทะเบียน..... 16825606
เลขเรียกหนังสือ..... จ ๒๖

๒๖  
๖๕  
๖๕  
๖๕  
๖๕

รายงานวิจัยฉบับสมบูรณ์

โครงการ ระดับความรู้ ความเข้าใจเกณฑ์การประกันคุณภาพ  
การศึกษา (สกอ.) ของบุคลากรคณะวิทยาศาสตร์การแพทย์  
มหาวิทยาลัยนเรศวร

คณะผู้วิจัย

นางสุภาพรรณ เอกอุฬารพันธ์

นางสาววิระดา ประเสริฐ

นางศศิวิมล พันธุ์กลิ่นแก้ว

คณะวิทยาศาสตร์การแพทย์ มหาวิทยาลัยนเรศวร

สนับสนุนโดยกองทุนวิจัยมหาวิทยาลัยนเรศวร

ระดับความรู้ ความเข้าใจเกณฑ์การประกันคุณภาพการศึกษา (สกอ.) ของบุคลากรคณะวิทยาศาสตร์การแพทย์  
มหาวิทยาลัยนเรศวร

Level of Knowledge and Understanding of the Quality Assurance Criteria (CHE) of Personnel  
in Faculty of Medical Science, Naresuan University

สุภาพรรณ เอกอุหารพันธ์<sup>1</sup>

Supapan Eakuranpan

วิระดา ประเสริฐ<sup>2</sup>

Wirada Prasert

ศศิวิมล พันธุ์กลิ่นแก้ว<sup>3</sup>

Sasiwimon Punklinkaew

บทคัดย่อ

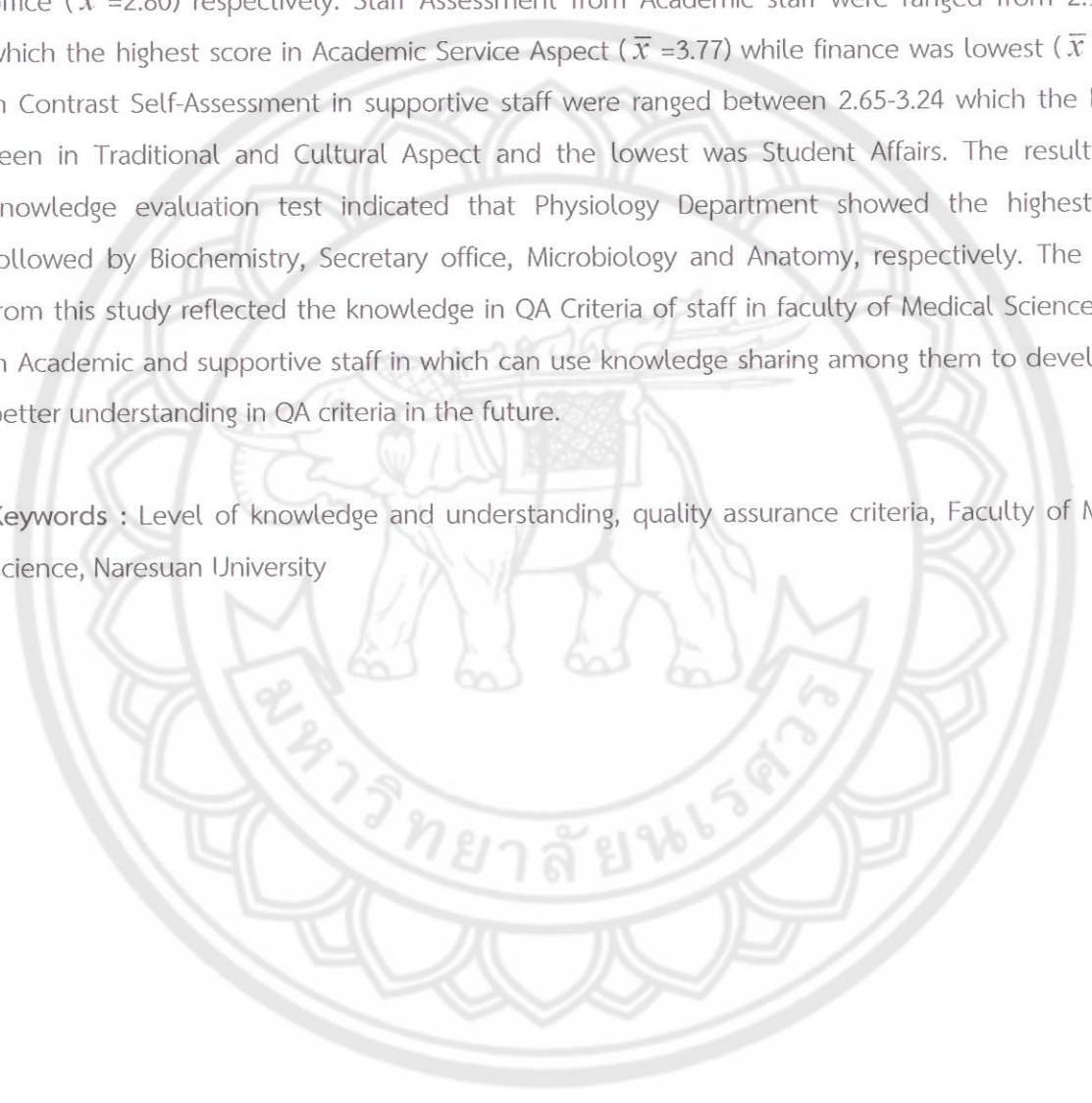
การวิจัยนี้มีวัตถุประสงค์เพื่อศึกษาระดับความรู้ความเข้าใจในเกณฑ์การประกันคุณภาพการศึกษา (สกอ.) ของบุคลากรคณะวิทยาศาสตร์การแพทย์ มหาวิทยาลัยนเรศวร ที่ปฏิบัติงานระหว่างปีการศึกษา 2555 จำนวน 100 คน จำแนกตามสังกัดหน่วยงานย่อยจำนวนสี่ภาควิชาและหนึ่งสำนักงานเลขานุการ และจำแนกตามประเภทบุคลากร เป็นสายวิชาการและสายสนับสนุน เพื่อเป็นแนวทางในการพัฒนาความรู้ความเข้าใจเกณฑ์การประเมินการประกันคุณภาพการศึกษา (สกอ.) ให้แก่บุคลากรของคณะฯ ได้อย่างจำเพาะเจาะจงมากขึ้น เครื่องมือในการวิจัยแบบสอบถาม และแบบทดสอบที่ผู้วิจัยพัฒนาขึ้นเอง วิเคราะห์ข้อมูลด้วยสถิติเชิงพรรณนา ผลการศึกษาพบว่า ระดับความรู้ความเข้าใจจากมากไปหาน้อย ดังนี้ ภาควิชากายวิภาคศาสตร์ ( $\bar{x}$  = 3.75) ภาควิชาชีวเคมี ( $\bar{x}$  = 3.50) ภาควิชาจุลชีววิทยา ( $\bar{x}$  = 3.34) ภาควิชาสรีรวิทยา ( $\bar{x}$  = 2.97) และสำนักงานเลขานุการคณะ ( $\bar{x}$  = 2.80) โดยบุคลากรสายวิชาการประเมินตนเองว่ามีความเข้าใจเกณฑ์การประกันคุณภาพการศึกษาอยู่ในระดับปานกลางถึงมาก (2.96-3.77) และมีความเข้าใจในองค์ประกอบที่ 5 มากที่สุด ( $\bar{x}$  = 3.77) มีความเข้าใจในองค์ประกอบที่ 8 น้อยที่สุด ( $\bar{x}$  = 2.96) ส่วนบุคลากรสายสนับสนุน ประเมินตนเองว่ามีความเข้าใจเกณฑ์การประกันคุณภาพการศึกษาอยู่ในระดับปานกลาง (2.65-3.24) และมีความเข้าใจในองค์ประกอบที่ 6 มากที่สุด ( $\bar{x}$  = 3.24) โดยมีความเข้าใจในองค์ประกอบที่ 3 น้อยที่สุด ( $\bar{x}$  = 2.65) ในขณะที่หน่วยงานย่อยซึ่งตอบแบบทดสอบความเข้าใจเกณฑ์การประกันคุณภาพการศึกษาภายใน (สกอ.) ได้ค่าเฉลี่ยร้อยละของผลการตอบแบบทดสอบถูกต้องสูงสุดไปหาค่าต่ำสุดคือ ภาควิชาสรีรวิทยา 52.27 ภาควิชาชีวเคมี 51.74 สำนักงานเลขานุการคณะ 49.52 ภาควิชาจุลชีววิทยา 48.89 ภาควิชากายวิภาคศาสตร์ 48.67 ตามลำดับ สำหรับค่าเฉลี่ยร้อยละของผู้ตอบแบบทดสอบถูกต้องบุคลากรสายวิชาการได้ 51.14 ใกล้เคียงกับบุคลากรสายสนับสนุนคือ 52.14 เมื่อพิจารณาเป็นรายข้อของแบบทดสอบพบว่า บุคลากรสายวิชาการมีความรู้ความเข้าใจในเกณฑ์ทั่วไปของการประกันคุณภาพการศึกษาภายใน (สกอ.) มากกว่าบุคลากรสายสนับสนุนเล็กน้อย แต่มีความรู้ความเข้าใจในองค์ประกอบที่ 4 ด้านการวิจัย (สกอ.) น้อยกว่าบุคลากรสายสนับสนุนทุกข้อ จึงชี้ให้เห็นถึงความจำเป็นในการพัฒนาความรู้ความเข้าใจในเกณฑ์การประกันคุณภาพการศึกษา (สกอ.) ที่เชื่อมโยงกับภารกิจหลักของบุคลากรทั้งสายวิชาการและสายสนับสนุนให้มากขึ้น

คำสำคัญ ระดับความรู้ ความเข้าใจ เกณฑ์การประกันคุณภาพการศึกษา คณะวิทยาศาสตร์การแพทย์  
มหาวิทยาลัยนเรศวร

## Abstract

The aim of this study was to evaluate the knowledge and understanding of Quality assurance (QA) criteria in academic and supportive staff in faculty of Medical Science, Naresuan University 100 staff from 4 departments and secretary office participated in this study. Questionnaire and knowledge evaluation test were used in this study. The results showed that knowledge and understanding level in QA criteria were ranked from highest to lowest from Anatomy ( $\bar{x}$  =3.75) , Biochemistry ( $\bar{x}$  =3.50) , Microbiology and Parasitology ( $\bar{x}$  =3.34), Physiology ( $\bar{x}$  =2.97) to Secretary office ( $\bar{x}$  =2.80) respectively. Staff Assessment from Academic staff were ranged from 2.96-3.77 which the highest score in Academic Service Aspect ( $\bar{x}$  =3.77) while finance was lowest ( $\bar{x}$  =2.80). In Contrast Self-Assessment in supportive staff were ranged between 2.65-3.24 which the highest seen in Traditional and Cultural Aspect and the lowest was Student Affairs. The results from knowledge evaluation test indicated that Physiology Department showed the highest score followed by Biochemistry, Secretary office, Microbiology and Anatomy, respectively. The results from this study reflected the knowledge in QA Criteria of staff in faculty of Medical Science either in Academic and supportive staff in which can use knowledge sharing among them to develop the better understanding in QA criteria in the future.

**Keywords :** Level of knowledge and understanding, quality assurance criteria, Faculty of Medical Science, Naresuan University



## บทสรุปโครงการวิจัยสถาบัน

### เรื่อง ระดับความรู้ ความเข้าใจเกณฑ์การประกันคุณภาพการศึกษา (สกอ.) ของบุคลากร คณะวิทยาศาสตร์การแพทย์ มหาวิทยาลัยธนเรศวร

การวิเคราะห์ข้อมูลพื้นฐานของผู้ตอบแบบสอบถามและแบบทดสอบความเข้าใจเกณฑ์การประกันคุณภาพการศึกษาภายใน (สกอ.) ของบุคลากรคณะวิทยาศาสตร์การแพทย์ โดยจัดส่งแบบสอบถามและแบบทดสอบแก่บุคลากรสายสนับสนุนสี่ภาควิชาและหนึ่งสำนักงานเลขานุการคณะ จำนวน 30 ชุด มีการตอบกลับ จำนวน 29 คน คิดเป็นร้อยละ 96.67 โดยบุคลากรร้อยละ 54.12 เคยเข้าร่วมอบรมเกณฑ์การประกันคุณภาพการศึกษาภายใน และร้อยละ 62.35 มีการประยุกต์ใช้ความรู้ด้านการประกันคุณภาพในงานประจำของตนเอง

จากการตอบแบบสอบถามประเด็นความเข้าใจเกณฑ์การประกันคุณภาพการศึกษาภายใน (สกอ.) พบว่า ผลการประเมินตนเองของบุคลากร 4 ภาควิชาและสำนักงานเลขานุการ มีค่าเฉลี่ยอยู่ในระดับปานกลาง ( $\bar{x} = 3.27$ ) โดยจัดเรียงลำดับหน่วยงานที่มีความเข้าใจมากที่สุด ได้ดังนี้ ภาควิชากายวิภาคศาสตร์ ( $\bar{x} = 3.75$ ) ภาควิชาชีวเคมี ( $\bar{x} = 3.50$ ) ภาควิชาจุลชีววิทยา ( $\bar{x} = 3.34$ ) ภาควิชาสรีรวิทยา ( $\bar{x} = 2.97$ ) และสำนักงานเลขานุการคณะ ( $\bar{x} = 2.80$ ) ตามลำดับ และจากการตอบแบบทดสอบประเด็นความเข้าใจเกณฑ์การประกันคุณภาพการศึกษาภายใน (สกอ.) พบว่า ภาควิชาสรีรวิทยา มีผู้ตอบแบบทดสอบได้ถูกต้องมากที่สุด (ร้อยละ 52.27) ภาควิชาชีวเคมี (ร้อยละ 51.74) สำนักงานเลขานุการ (ร้อยละ 49.52) ภาควิชาจุลชีววิทยา (ร้อยละ 48.89) และภาควิชากายวิภาคศาสตร์ (ร้อยละ 48.67) ซึ่งมีผลการประเมินความเข้าใจโดยภาพรวมอยู่ในระดับปานกลาง ซึ่งสอดคล้องกับผลการประเมินตนเองเกี่ยวกับประเด็นความเข้าใจเกณฑ์การประกันคุณภาพการศึกษาภายใน (สกอ.) การประเมินตนเองของบุคลากรสายวิชาการ พบว่า มีสัดส่วนระดับความเข้าใจอยู่ในช่วงปานกลางถึงมาก บุคลากรสายสนับสนุนมีการประเมินระดับความเข้าใจตนเองอยู่ในช่วงปานกลาง ทุกตัวบ่งชี้ขององค์ประกอบที่ 1 ถึง 9 แต่จากการตอบแบบทดสอบ พบว่า บุคลากรสายสนับสนุนตอบได้ถูกต้อง (ร้อยละ 52.14) มากกว่าบุคลากรสายวิชาการ (ร้อยละ 51.14) ซึ่งไม่สอดคล้องกับการประเมินตนเองเกี่ยวกับระดับความเข้าใจเกณฑ์การประกันคุณภาพการศึกษาของบุคลากรสายวิชาการที่ประเมินตนเองได้สูงกว่าบุคลากรสายสนับสนุน

ข้อเสนอแนะในการใช้ประโยชน์ สามารถสรุปได้ว่า บุคลากรสายวิชาการและสายสนับสนุน คณะวิทยาศาสตร์การแพทย์ มีความรู้ ความเข้าใจเกณฑ์การประกันคุณภาพการศึกษาภายใน (สกอ.) ในระดับค่อนข้างดี แต่ยังมีบางประเด็นที่เกี่ยวข้องกับนโยบาย และระบบการประกันคุณภาพการศึกษา ที่ต้องสร้างการรับรู้และทำความเข้าใจ ในรายละเอียด ทุกตัวบ่งชี้ขององค์ประกอบที่ 1-9 ทั้งในเกณฑ์ของ สกอ. และ สมศ. เนื่องจากเป็นจุดเน้นของคณะและมหาวิทยาลัย เพื่อมุ่งสู่ทิศทางและเป้าหมายเดียวกัน คณะควรมีหน่วยงานประสานงานเกี่ยวกับการเปลี่ยนแปลงเกณฑ์การประกันคุณภาพการศึกษา เพื่อแจ้งให้ภาควิชาและผู้มีส่วนร่วมในการทำงานประกันทราบ และควรเพิ่มช่องทางการสื่อสารที่เหมาะสมและสามารถเข้าถึงได้ทุกกลุ่มเป้าหมายได้เป็นอย่างดี คือ การจัดอบรม หรือบรรยายพิเศษจากวิทยากรผู้เชี่ยวชาญ เพื่อสร้างความเข้าใจได้อย่างถูกต้อง หรือการจัดอบรมให้แก่อาจารย์ใหม่ ปีละ 1 ครั้ง หรือช่วงที่คณะมีอาจารย์ใหม่กลับมาปฏิบัติงานจำนวนมากเพียงพอที่จะจัดได้ เพื่อทำให้มีความเข้าใจในระบบประกันคุณภาพอย่างถูกต้อง ทัวถึงและมีความทันสมัย

## บทนำ

คณะวิทยาศาสตร์การแพทย์ นับเป็นคณะวิชาหนึ่งของมหาวิทยาลัยนเรศวรที่มีผลการประเมินการประกันคุณภาพการศึกษา (สกอ.) อยู่ในระดับดี สามารถเป็นต้นแบบในการดำเนินงานด้านการประกันคุณภาพการศึกษาให้กับหน่วยงานอื่นได้ ดังจะเห็นได้จากกรณีที่คณะฯ ได้รับรางวัลด้านประกันคุณภาพอย่างต่อเนื่อง เช่น ในปี พ.ศ.2546 ได้รับรางวัล NUQA Faculty of the year และในปี 2553 มีผลการประเมินอยู่ในลำดับที่ 4 ของมหาวิทยาลัย และเป็นลำดับที่ 1 ในกลุ่มสาขาวิทยาศาสตร์สุขภาพ ดังนั้น คณะวิทยาศาสตร์การแพทย์ จึงต้องมีการพัฒนา ปรับปรุง การดำเนินงานให้เป็นไปตามเกณฑ์การประเมินคุณภาพการศึกษาอยู่ตลอดเวลา ซึ่งนอกจากผู้บริหารที่ต้องกำหนดนโยบาย แนวทางการบริหารงานแล้ว บุคลากรของคณะฯ จะต้องมีความรู้ ความเข้าใจในเกณฑ์การประเมินคุณภาพการศึกษา และนำมาปรับใช้ให้สอดคล้องกับการปฏิบัติงานของตนเองได้ จึงจะช่วยให้การขับเคลื่อนองค์กรเป็นไปตามนโยบาย หรือแนวทางการบริหารงานที่กำหนดไว้ และส่งผลให้ผลการประเมินคุณภาพการศึกษาอยู่ในระดับที่น่าพอใจ

แต่อย่างไรก็ตาม ถึงแม้ว่าในภาพรวมผลการประเมินคุณภาพการศึกษาของคณะฯ อยู่ในระดับที่ดี แต่เมื่อได้พิจารณาเปรียบเทียบข้อมูลผลการประเมินในระดับภาควิชาแล้ว กลับพบว่า เกณฑ์การประเมินในบางหัวข้อ ภาควิชาประเมินตนเองในระดับคะแนนที่แตกต่างกัน และมีความแตกต่างกับผลประเมินระดับคณะ ส่วนหนึ่งน่าจะเป็นผลจากบุคลากรในแต่ละภาควิชาหรือผู้รับผิดชอบจัดเก็บข้อมูลในแต่ละองค์ประกอบมีความรู้ ความเข้าใจต่อเกณฑ์การประเมินของ สกอ. ที่แตกต่างกัน จึงตีความหมายของเกณฑ์การประเมินแตกต่างกันไป ทำให้การรายงานผลการดำเนินงานไม่ตรงกับเกณฑ์การประเมิน และไม่สะท้อนผลการดำเนินงานที่แท้จริงเท่าที่ควร

จากแนวคิดและเหตุผลดังกล่าวข้างต้นนั้น ทำให้คณะผู้วิจัยมีความสนใจที่จะศึกษาถึงระดับความรู้ ความเข้าใจในเกณฑ์การประกันคุณภาพการศึกษา (สกอ.) ของบุคลากรคณะวิทยาศาสตร์การแพทย์ ว่าแต่ละตัวบ่งชี้ที่บุคลากรแต่ละภาควิชา / กลุ่มงานมีความเข้าใจอยู่ในระดับใดและเกณฑ์การประเมินในตัวบ่งชี้ใดบ้างที่ต้องการให้ทางคณะฯ สร้างความรู้และความเข้าใจเพิ่มเติม เพื่อให้การปฏิบัติงานเป็นไปตามเกณฑ์การประกันคุณภาพการศึกษาและนำไปใช้อ้างอิงได้อย่างถูกต้อง

## วิธีการดำเนินการวิจัย

ประชากรกลุ่มตัวอย่างในการศึกษา ประกอบด้วย บุคลากรสายวิชาการที่ปฏิบัติงานในปีการศึกษา 2555 จำนวน 70 คน และบุคลากรสายสนับสนุน จำนวน 30 คน

เครื่องมือในการศึกษา คือ แบบสอบถามและแบบทดสอบความเข้าใจเกณฑ์การประกันคุณภาพการศึกษา (สกอ.) การเก็บรวบรวมข้อมูล ผู้วิจัยทำบันทึกข้อความขอความอนุเคราะห์ที่ข้อมูลพร้อมแบบสอบถามและแบบทดสอบไปยังบุคลากรทั้งสายวิชาการและสายสนับสนุนของคณะวิทยาศาสตร์การแพทย์ ซึ่งได้ข้อมูลกลับมาร้อยละ 85 จากนั้นนำข้อมูลที่ได้มาตรวจสอบ ดำเนินการสรุปและวิเคราะห์ผลโดยใช้ค่าสถิติพื้นฐาน ได้แก่ ค่าเฉลี่ย และค่าร้อยละ โดยมีเกณฑ์การตัดสินดังนี้

- 1) เกณฑ์การประเมินผลการศึกษาระดับความเข้าใจ จากค่าเฉลี่ยเต็ม 5 ดังนี้
  - ค่าเฉลี่ย 0.00 – 1.50 หมายถึง ระดับความเข้าใจน้อยที่สุด
  - ค่าเฉลี่ย 1.51 – 2.50 หมายถึง ระดับความเข้าใจน้อย
  - ค่าเฉลี่ย 2.51 – 3.50 หมายถึง ระดับความเข้าใจปานกลาง
  - ค่าเฉลี่ย 3.51 – 4.50 หมายถึง ระดับความเข้าใจมาก
  - ค่าเฉลี่ย 4.51 – 5.00 หมายถึง ระดับความเข้าใจมากที่สุด

2) เกณฑ์การประเมินผลการทดสอบความเข้าใจ จากคะแนนเต็ม 25 แปลงค่าเป็นร้อยละ โดยมีความหมาย ดังนี้

- ร้อยละ 00.00 – 20.00 หมายถึง ระดับความเข้าใจน้อยที่สุด
- ร้อยละ 20.10 – 40.00 หมายถึง ระดับความเข้าใจน้อย
- ร้อยละ 40.10 – 60.00 หมายถึง ระดับความเข้าใจปานกลาง
- ร้อยละ 60.10 – 80.00 หมายถึง ระดับความเข้าใจมาก
- ร้อยละ 80.10 – 100.00 หมายถึง ระดับความเข้าใจมากที่สุด

#### ผลการศึกษา

จากการศึกษาวิจัย เรื่อง ระดับความรู้ ความเข้าใจเกณฑ์การประกันคุณภาพการศึกษา (สกอ.) ของบุคลากร คณะวิทยาศาสตร์การแพทย์ สามารถสรุปผลการศึกษาค้นคว้าวิจัยได้ดังนี้ การวิเคราะห์ข้อมูลพื้นฐานของผู้ตอบแบบสอบถามและแบบทดสอบความเข้าใจเกณฑ์การประกันคุณภาพการศึกษา ภายใน (สกอ.) ของบุคลากรคณะวิทยาศาสตร์การแพทย์ โดยจัดส่งแบบสอบถามและแบบทดสอบแก่บุคลากรสาย วิชาการ 4 ภาควิชา จำนวน 70 ชุด มีการตอบกลับ จำนวน 56 คน (คิดเป็นร้อยละ 80) จัดส่งแบบสอบถามและ แบบทดสอบแก่บุคลากรสายสนับสนุน 4 ภาควิชาและ 1 สำนักงานเลขานุการคณะ จำนวน 30 ชุด มีการตอบกลับ จำนวน 29 คน คิดเป็นร้อยละ 96.67 โดยบุคลากรร้อยละ 54.12 เคยเข้าร่วมอบรมเกณฑ์การประกันคุณภาพ การศึกษาภายใน และร้อยละ 62.35 มีการประยุกต์ใช้ความรู้ด้านการประกันคุณภาพในงานประจำของตนเอง ดัง แสดงข้อมูลตารางที่ 1

ตารางที่ 1 สรุปข้อมูลพื้นฐานของผู้ตอบแบบสอบถามและแบบทดสอบ

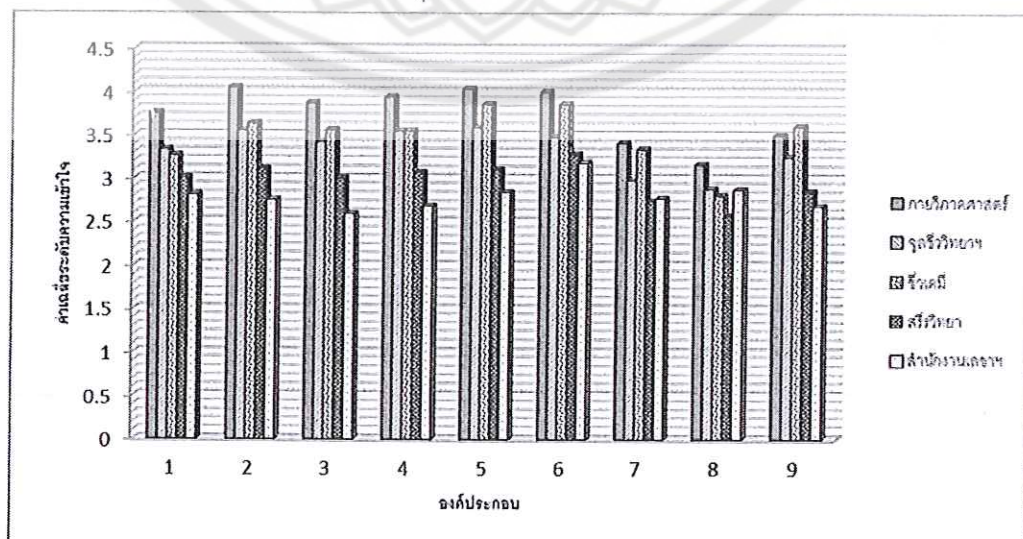
	ข้อมูลพื้นฐาน	จำนวนคน	ร้อยละ
สถานะ	บุคลากรสายวิชาการ (สอบถามจำนวน 70 คน)	56	80.00
	บุคลากรสายสนับสนุน (สอบถามจำนวน 30 คน)	29	96.67
สังกัด	ภาควิชากายวิภาคศาสตร์	12	14.12
	ภาควิชาจุลชีววิทยาและปรสิตวิทยา	27	31.76
	ภาควิชาชีวเคมี	15	17.65
	ภาควิชาสรีรวิทยา	14	16.47
	สำนักงานเลขานุการคณะ	16	18.82
	ไม่ระบุสังกัด	1	1.18
	การเข้าร่วมอบรมเกณฑ์การประกันคุณภาพการศึกษาภายใน		
	เคย	46	54.12
	ไม่เคย	35	41.18
	ไม่ระบุ	4	4.70
การประยุกต์ใช้ความรู้ด้านการประกันคุณภาพในงานประจำ			
	เคย	53	62.35
	ไม่เคย	29	34.12
	ไม่ระบุ	3	3.53

ตารางที่ 2 สรุปผลค่าเฉลี่ยระดับความเข้าใจเกณฑ์การประกันคุณภาพการศึกษาภายใน (สกอ.) ของบุคลากร 4 ภาควิชาและสำนักงานเลขานุการคณะฯ

ประเด็นความเข้าใจ	ค่าเฉลี่ยระดับความเข้าใจเกณฑ์การประกันคุณภาพการศึกษาภายใน				
	การศึกษาภายใน				
	กายวิภาค	จุฬาฯ	ชีวเคมี	สรีระ	สำนักงาน
องค์ประกอบที่ 1 ปรัชญา ปณิธาน วัตถุประสงค์ และแผนดำเนินการ	3.75	3.33	3.26	3.00	2.81
องค์ประกอบที่ 2 การผลิตบัณฑิต	4.05	3.55	3.63	3.11	2.75
องค์ประกอบที่ 3 กิจกรรมการพัฒนานักศึกษา	3.87	3.42	3.56	3.00	2.59
องค์ประกอบที่ 4 การวิจัย	3.94	3.55	3.55	3.07	2.68
องค์ประกอบที่ 5 การบริการทางวิชาการแก่สังคม	4.04	3.59	3.86	3.10	2.84
องค์ประกอบที่ 6 การทำนุบำรุงศิลปะและวัฒนธรรม	4.00	3.48	3.86	3.28	3.18
องค์ประกอบที่ 7 การบริหารและการจัดการ	3.41	2.98	3.34	2.74	2.77
องค์ประกอบที่ 8 การเงินและงบประมาณ	3.16	2.88	2.80	2.57	2.87
องค์ประกอบที่ 9 ระบบและกลไกการประกันคุณภาพ	3.50	3.25	3.60	2.85	2.68
ค่าเฉลี่ยโดยรวมองค์ประกอบที่ 1 ถึง 9	3.75	3.34	3.50	2.97	2.80

จากตารางที่ 2 พบว่า ผลการประเมินตนเองของบุคลากรจาก 4 ภาควิชาและสำนักงานเลขานุการคณะฯ อยู่ในช่วงค่าเฉลี่ยระดับปานกลางถึงมาก (2.57-4.04) ของผู้ตอบแบบสอบถามทั้งหมด โดยมีประเด็นความเข้าใจองค์ประกอบที่ 8 ที่บุคลากรจาก 4 ภาควิชามีค่าเฉลี่ยระดับความเข้าใจน้อยที่สุดอยู่ในช่วง 2.57-3.16 และประเด็นความเข้าใจองค์ประกอบที่ 3 ที่บุคลากรของสำนักงานเลขานุการคณะฯมีค่าเฉลี่ยระดับความเข้าใจน้อยที่สุด ( $\bar{x} = 2.59$ ) และภาควิชาที่มีการประเมินตนเองโดยภาพรวมองค์ประกอบที่ 1-9 จัดเรียงลำดับระดับความเข้าใจมากที่สุด ได้ดังนี้ ภาควิชากายวิภาคศาสตร์ ( $\bar{x} = 3.75$ ) ภาควิชาชีวเคมี ( $\bar{x} = 3.50$ ) ภาควิชาจุลชีววิทยา ( $\bar{x} = 3.34$ ) ภาควิชาสรีรวิทยา ( $\bar{x} = 2.97$ ) และสำนักงานฯ ( $\bar{x} = 2.80$ ) ดังแสดงในแผนภูมิที่ 1

แผนภูมิที่ 1 แสดงผลการเปรียบเทียบค่าเฉลี่ยระดับความเข้าใจเกณฑ์การประกันคุณภาพการศึกษาภายใน (สกอ.) ของบุคลากรจาก 4 ภาควิชาและสำนักงานเลขานุการคณะฯ



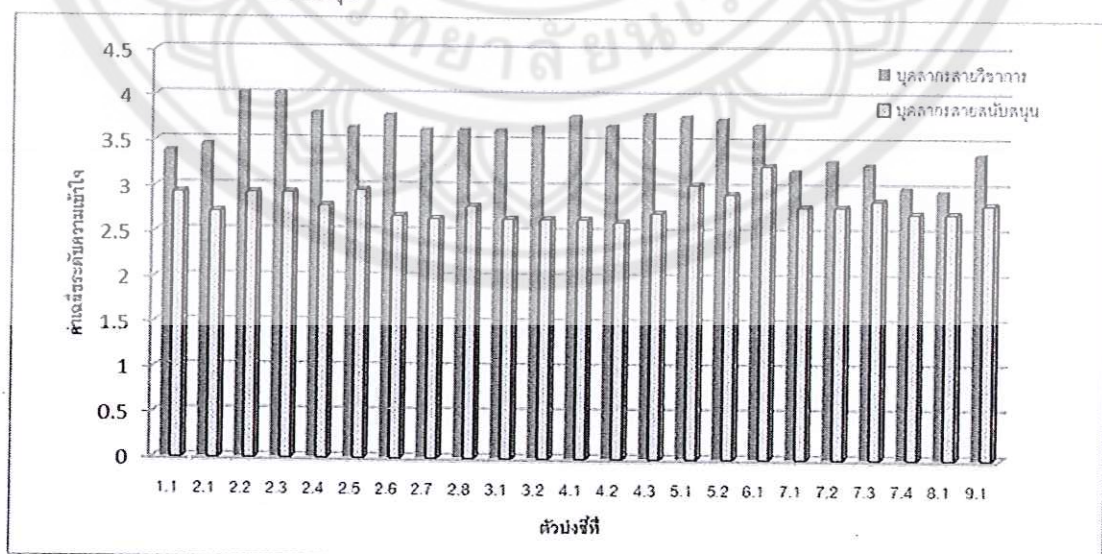


ตารางที่ 3 สรุปผลค่าเฉลี่ยระดับความเข้าใจเกณฑ์การประกันคุณภาพการศึกษาภายใน (สกอ.) ของบุคลากร คณะวิทยาศาสตร์การแพทย์

ประเด็นความเข้าใจ	บุคลากรสาย	บุคลากรสาย
	วิชาการ ( $\bar{x}$ )	สนับสนุน ( $\bar{x}$ )
องค์ประกอบที่ 1 ปรัชญา ปณิธาน วัตถุประสงค์ และแผนดำเนินการ	3.39	2.93
องค์ประกอบที่ 2 การผลิตบัณฑิต	3.75	2.81
องค์ประกอบที่ 3 กิจกรรมการพัฒนานักศึกษา	3.64	2.65
องค์ประกอบที่ 4 การวิจัย	3.75	2.67
องค์ประกอบที่ 5 การบริการทางวิชาการแก่สังคม	3.77	2.98
องค์ประกอบที่ 6 การทำนุบำรุงศิลปะและวัฒนธรรม	3.69	3.24
องค์ประกอบที่ 7 การบริหารและการจัดการ	3.19	2.79
องค์ประกอบที่ 8 การเงินและงบประมาณ	2.96	2.72
องค์ประกอบที่ 9 ระบบและกลไกการประกันคุณภาพ	3.37	2.82
ค่าเฉลี่ยโดยรวมองค์ประกอบที่ 1 ถึง 9	3.50	2.85

จากตารางที่ 3 ผลการประเมินตนเอง พบว่า บุคลากรสายวิชาการมีความเข้าใจเกณฑ์การประกันคุณภาพ การศึกษาอยู่ในระดับปานกลางถึงมาก (2.96-3.77) โดยมีความเข้าใจองค์ประกอบที่ 5 มากที่สุด ( $\bar{x} = 3.77$ ) และมี ค่าเฉลี่ยระดับความเข้าใจน้อยที่สุด คือ องค์ประกอบที่ 8 ( $\bar{x} = 2.96$ ) บุคลากรสายสนับสนุน มีค่าเฉลี่ยระดับความ เข้าใจเกณฑ์การประกันคุณภาพการศึกษาอยู่ในระดับปานกลาง (2.65-3.24) โดยมีความเข้าใจองค์ประกอบที่ 6 มาก ที่สุด ( $\bar{x} = 3.24$ ) และมีค่าเฉลี่ยระดับความเข้าใจน้อยที่สุด คือองค์ประกอบที่ 3 ( $\bar{x} = 2.65$ ) แสดงแผนภูมิที่ 2

แผนภูมิที่ 2 แสดงผลการเปรียบเทียบระดับความเข้าใจเกณฑ์การประกันคุณภาพการศึกษาภายใน (สกอ.) ของ บุคลากรสายวิชาการและสายสนับสนุน



การวิเคราะห์แบบทดสอบความเข้าใจเกณฑ์การประกันคุณภาพการศึกษาภายใน (สกอ.) โดยใช้แบบทดสอบที่คณะผู้วิจัยได้พัฒนาขึ้น ประกอบด้วย คำถามที่มีตัวเลือก ใช่-ไม่ใช่ จำนวนทั้งหมด 25 ข้อ ครอบคลุมประเด็นความเข้าใจเกี่ยวกับเกณฑ์การประกันคุณภาพการศึกษาทั่วไปและสาระสำคัญตามตัวบ่งชี้ขององค์ประกอบที่ 1 ถึง 9 โดยคำถามทั้งหมดมีดัชนีความยากง่ายอยู่ระหว่าง 0.1-0.5 จึงจัดเป็นแบบทดสอบที่ค่อนข้างง่ายในภาพรวม มีความเหมาะสมในการวัดระดับความเข้าใจของกลุ่มเป้าหมายในการศึกษา ดังแสดงข้อมูลตารางที่ 4 – 6

ตารางที่ 4 สรุปผลแบบทดสอบความเข้าใจเกณฑ์การประกันคุณภาพการศึกษาภายใน (สกอ.) ของบุคลากร 4 ภาควิชาและสำนักงานเลขานุการคณะฯ

ประเด็นความเข้าใจ	ร้อยละผู้ตอบแบบสอบถามถูกต้อง				
	กายวิภาค (12 คน)	จุฬา (27 คน)	ชีวเคมี (15 คน)	สรีระ (14 คน)	สำนักงาน (16 คน)
1. ตาม พ.ร.บ. การศึกษาแห่งชาติ ได้กำหนดให้ ภาควิชา คณะ และมหาวิทยาลัยต้องถูกประเมิน เพื่อรับรองคุณภาพ โดยหน่วยงานภายนอกเป็น ระยะเวลาอย่างสม่ำเสมอ	8.3	14.8	26.7	14.3	25.0
2. การประกันคุณภาพการศึกษา หมายถึง การมี ระบบและกลไกในการควบคุม ตรวจสอบและ ประเมินการดำเนินงานในแต่ละองค์ประกอบ คุณภาพตามดัชนีที่กำหนด	100	85.2	86.7	92.9	75.0
3. ตั้งแต่ปี พ.ศ. 2542 เป็นต้นมา สถาบันอุดมศึกษา ทุกแห่ง จะต้องเปิดเผยข้อมูลผลการตรวจประเมิน ผู้สาธารณชนบนเว็บไซต์ของสำนักงานการ อุดมศึกษา (สกอ.)	16.7	22.2	40.0	50.0	43.8
4. คณะวิทยาศาสตร์การแพทย์ มีการประเมิน คุณภาพการศึกษาภายในประจำปีการศึกษา 2554 ทั้งหมด 9 องค์ประกอบ 24 ตัวบ่งชี้	33.3	25.9	40.0	50.0	37.5
5. วงรอบของการดำเนินงานประกันคุณภาพ การศึกษา ประจำปีการศึกษา 2554 ของ หน่วยงานภายในคณะวิทยาศาสตร์การแพทย์ มหาวิทยาลัยนเรศวร คือ 1 พฤษภาคม 2554 – 30 มิถุนายน 2555	50.0	29.6	40.0	71.1	50.0
6. มหาวิทยาลัยนเรศวร จัดอยู่ในสถาบันกลุ่ม ข ที่ มุ่งเน้นการผลิตบัณฑิต	58.3	66.7	80.0	42.9	68.8
7. ตัวบ่งชี้คุณภาพประเมินปัจจัย 3 ด้าน คือ ปัจจัย นำเข้า กระบวนการ ผลผลิตหรือผลลัพธ์	75.0	74.1	80.0	57.1	75.0
8. คณะสามารถแปลงแผนปฏิบัติการประจำปี เป็น แผนกลยุทธ์คณะได้ (องค์ 1)	25.0	40.7	60.0	35.7	56.3
9. การดำเนินงานตามแผนครบทุกภารกิจ คือ เกณฑ์ มาตรฐานที่ระบุไว้ในตัวบ่งชี้ที่ 1.1 (องค์ 1)	83.3	59.3	53.3	57.1	68.8

10. ผู้ปกครองและนิสิตมีสิทธิ์ที่จะรู้ผลการประเมิน การประกันคุณภาพการศึกษาของภาควิชาและ คณะได้เสมอ ตามความต้องการ (องค์ 2)	100	88.9	80.0	57.1	75.0
11. คณะ ภาควิชา ต้องมีการประเมินความพึงพอใจ ของผู้เรียนที่มีต่อคุณภาพการเรียนการสอนและ สิ่งสนับสนุนการเรียนทุกรายวิชา รวมถึงรายวิชา ที่ไม่มีการเรียนการสอนในชั้นเรียน หรือใน ห้องปฏิบัติการ (องค์ 2)	16.7	33.3	33.3	21.4	43.8
12. “อาจารย์ประจำ 1 คน” ตามคำจำกัดความที่ กำหนดไว้ คือ ข้าราชการ พนักงาน ที่ปฏิบัติงาน จริงตั้งแต่ 9 เดือนขึ้นไป (องค์ 2)	66.7	66.7	80.0	85.7	56.3
13. การบริการจัดหาแหล่งข้อมูล การฝึก ประสบการณ์วิชาชีพ เป็นการให้บริการนิสิตด้าน สิ่งอำนวยความสะดวกที่เอื้อต่อการพัฒนาการ เรียนรู้ (องค์ 3)	16.7	14.8	26.7	42.9	12.5
14. การที่นิสิตใช้กระบวนการ PDCA ในการทำ กิจกรรม เป็นสิ่งที่ใช้บังคับถึงคุณภาพของคณะใน การส่งเสริมนิสิตนำความรู้ด้านการประกัน คุณภาพการศึกษาไปใช้ในการจัดกิจกรรม (องค์ 3)	83.3	85.2	86.7	92.9	6.3
15. งานวิจัยของคณาจารย์ในคณะที่ได้รับการอ้างอิง โดยงานวิจัยอื่นๆ ไม่นับว่าเป็นผลงานวิจัยที่ถูก นำไปใช้ประโยชน์ (องค์ 4)	41.7	40.7	26.7	57.1	43.8
16. การนับจำนวนการจดทะเบียนทรัพย์สินทาง ปัญญา ให้เฉพาะที่ได้รับการจดทะเบียนในปี การศึกษานั้น ไม่นับรวมกรณีอยู่ในระหว่างการ ยื่นจดทะเบียน (องค์ 4)	33.3	63.0	53.3	64.3	56.3
17. จำนวนเงินสนับสนุนการทำวิจัยและงาน สร้างสรรค์ให้คิดตามปีงบประมาณ (องค์ 4)	25.0	25.9	33.3	35.7	56.3
18. ความพึงพอใจของผู้ให้บริการ เป็นการประเมิน ประโยชน์หรือผลกระทบของการให้บริการ วิชาการต่อสังคม ตัวบ่งชี้ที่ 5.2 ข้อ 3 (องค์ 5)	25.0	11.1	6.7	14.3	25.0
19. คู่มือการให้บริการวิชาการแก่สังคม เป็นระบบ การบริการวิชาการแก่สังคม ของคณะ วิทยาศาสตร์การแพทย์ (องค์ 5)	75.0	81.5	53.3	92.9	75.0
20. การจัดทำฐานข้อมูลกิจกรรมทำนุบำรุง ศิลปวัฒนธรรม เป็นระบบและกลไกในการทำนุ บำรุงศิลปวัฒนธรรมที่มีประสิทธิภาพ (องค์ 6)	16.7	14.8	26.7	28.6	37.5

21. นิสิตของคณะวิทยาศาสตร์การแพทย์ ได้รับรางวัลหรือประกาศเกียรติคุณด้านคุณธรรมจริยธรรม โดยองค์กรระดับชาติ คณะจะได้รับการประเมินในระดับดี (องค์ 6)	41.7	29.6	46.7	21.4	6.3
22. การจัดทำมีกระบวนการแลกเปลี่ยนความรู้ทั้งภายในและภายนอกองค์กรแสดงถึงการพัฒนาศาสนาส่งเสริมการเรียนรู้ (องค์ 7)	75.0	92.6	86.7	78.6	87.5
23. ระบบและกลไกการจัดสรร การวิเคราะห์ค่าใช้จ่าย การตรวจสอบการเงินและงบประมาณ คือ การจัดทำรายงานการเงินอย่างเป็นระบบอย่างน้อยปีละ 1 ครั้ง (องค์ 8)	66.7	66.7	53.3	57.1	68.8
24. ระดับความสำเร็จของการประกันคุณภาพการศึกษา สามารถประเมินได้จากรายงานผลการดำเนินงานตามระบบและกลไกการประกันคุณภาพการศึกษาที่กำหนดขึ้นในแต่ละหน่วยงาน (องค์ 9)	58.3	77.8	73.3	64.3	75.0
25. คณะกรรมการประเมินคุณภาพภายในระดับคณะ ต้องประกอบด้วยผู้ประเมินอย่างน้อย 3 คน โดยประธานต้องเป็นบุคลากรภายนอกมหาวิทยาลัยเท่านั้น	25.0	11.1	20.0	21.4	12.5
ค่าเฉลี่ยร้อยละผู้ตอบแบบทดสอบถูกต้อง	48.67	48.89	51.74	52.27	49.52

จากตารางที่ 4 พบว่า บุคลากรในแต่ละหน่วยงานย่อยตอบแบบทดสอบได้ถูกต้องเรียงลำดับมากไปหาน้อย ดังนี้ ภาควิชาสรีรวิทยา มีผู้ตอบได้ถูกต้องในแต่ละประเด็นระหว่างร้อยละ 14.30-92.90 ของจำนวนผู้ตอบแบบทดสอบในหน่วยงาน คิดเป็นค่าเฉลี่ยร้อยละ 52.27 ภาควิชาชีวเคมี มีผู้ตอบได้ถูกต้องในแต่ละประเด็นระหว่างร้อยละ 6.70-86.70 ของจำนวนผู้ตอบแบบทดสอบในหน่วยงาน คิดเป็นค่าเฉลี่ยร้อยละ 51.74 สำนักงานเลขานุการคณะฯ มีผู้ตอบได้ถูกต้องในแต่ละประเด็นระหว่างร้อยละ 6.30-87.50 ของจำนวนผู้ตอบแบบทดสอบในหน่วยงาน คิดเป็นค่าเฉลี่ยร้อยละ 49.52 ภาควิชาจุลชีววิทยา มีผู้ตอบได้ถูกต้องในแต่ละประเด็นระหว่างร้อยละ 11.10-93.60 ของจำนวนผู้ตอบแบบทดสอบในหน่วยงาน คิดเป็นค่าเฉลี่ยร้อยละ 48.89 และภาควิชากายวิภาคศาสตร์ มีผู้ตอบได้ถูกต้องในแต่ละประเด็นระหว่างร้อยละ 8.30-100 ของจำนวนผู้ตอบแบบทดสอบในหน่วยงาน คิดเป็นค่าเฉลี่ยร้อยละ 48.67

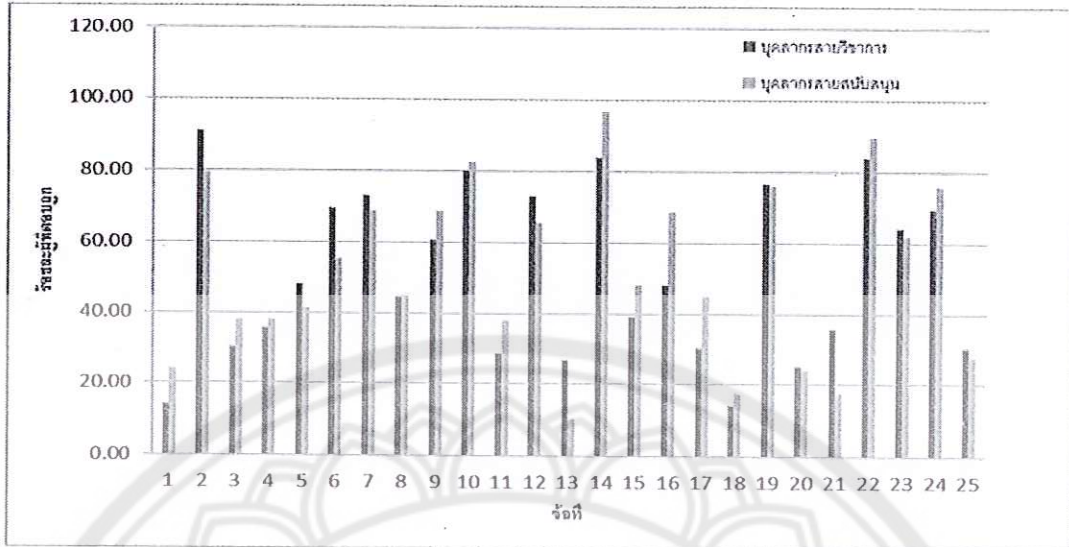
ตารางที่ 5 สรุปผลแบบทดสอบความเข้าใจเกณฑ์การประกันคุณภาพการศึกษาภายใน (สกอ.) ของบุคลากร  
คณะวิทยาศาสตร์การแพทย์

ประเด็นความเข้าใจ	ร้อยละผู้ตอบแบบทดสอบ ถูกต้อง	
	สายวิชาการ	สายสนับสนุน
1. ตาม พ.ร.บ. การศึกษาแห่งชาติ ได้กำหนดให้ ภาควิชา คณะ และมหาวิทยาลัยต้องถูกประเมินเพื่อรับรองคุณภาพ โดยหน่วยงานภายนอกเป็นระยะ อย่างสม่ำเสมอ	14.29	24.14
2. การประกันคุณภาพการศึกษา หมายถึง การมีระบบและกลไกในการควบคุม ตรวจสอบและประเมินการดำเนินงานในแต่ละองค์ประกอบคุณภาพตามดัชนีที่กำหนด	91.07	79.31
3. ตั้งแต่ปี พ.ศ. 2542 เป็นต้นมา สถาบันอุดมศึกษาทุกแห่ง จะต้องเปิดเผย ข้อมูลผลการตรวจประเมินสู่สาธารณชนบนเว็บไซต์ของสำนักงานการอุดมศึกษา (สกอ.)	30.36	37.93
4. คณะวิทยาศาสตร์การแพทย์ มีการประเมินคุณภาพการศึกษาภายในประจำปี การศึกษา 2554 ทั้งหมด 9 องค์ประกอบ 24 ตัวบ่งชี้	35.71	37.93
5. วงรอบของการดำเนินงานประกันคุณภาพการศึกษา ประจำปีการศึกษา 2554 ของหน่วยงานภายในคณะวิทยาศาสตร์การแพทย์ มหาวิทยาลัยนเรศวร คือ 1 พฤษภาคม 2554 – 30 มิถุนายน 2555	48.21	41.38
6. มหาวิทยาลัยนเรศวร จัดอยู่ในสถาบันกลุ่ม ข ที่มุ่งเน้นการผลิตบัณฑิต	69.64	55.17
7. ตัวบ่งชี้คุณภาพประเมินปัจจัย 3 ด้าน คือ ปัจจัยนำเข้า กระบวนการ ผลผลิต หรือผลลัพธ์	73.21	68.97
8. คณะสามารถแปลงแผนปฏิบัติการประจำปี เป็นแผนกลยุทธ์คณะได้ (องค์ 1)	44.64	44.83
9. การดำเนินงานตามแผนครบทุกภารกิจ คือเกณฑ์มาตรฐานที่ระบุไว้ในตัวบ่งชี้ที่ 1.1 (องค์ 1)	60.71	68.97
10. ผู้ปกครองและนิสิตมีสิทธิที่จะรู้ผลการประเมินการประกันคุณภาพการศึกษาของภาควิชาและคณะได้เสมอ ตามความต้องการ (องค์ 2)	80.36	82.76
11. คณะ ภาควิชา ต้องมีการประเมินความพึงพอใจของผู้เรียนที่มีต่อคุณภาพการเรียนการสอนและสิ่งสนับสนุนการเรียนทุกรายวิชา รวมถึงรายวิชาที่ไม่มีการเรียนการสอนในชั้นเรียน หรือในห้องปฏิบัติการ (องค์ 2)	28.57	37.93
12. “อาจารย์ประจำ 1 คน” ตามคำจำกัดความที่กำหนดไว้ คือ ข้าราชการ พนักงาน ที่ปฏิบัติงานจริงตั้งแต่ 9 เดือนขึ้นไป (องค์ 2)	73.21	65.52
13. การบริการจัดหาแหล่งข้อมูลการฝึกประสบการณ์วิชาชีพ เป็นการให้บริการ นิสิตด้านสิ่งอำนวยความสะดวกที่เอื้อต่อการพัฒนาการเรียนรู้ (องค์ 3)	26.79	10.34
14. การที่นิสิตใช้กระบวนการ PDCA ในการทำกิจกรรม เป็นสิ่งที่ใช้บ่งชี้ถึงคุณภาพของคณะในการส่งเสริมนิสิตนำความรู้ด้านการประกันคุณภาพการศึกษาไปใช้ในการจัดกิจกรรม(องค์ 3)	83.93	96.55
15. งานวิจัยของคณาจารย์ในคณะที่ได้รับการอ้างอิงโดยงานวิจัยอื่นๆ ไม่นับว่าเป็นผลงานวิจัยที่นำไปใช้ประโยชน์ (องค์ 4)	39.29	48.28

16. การนับจำนวนการจดทะเบียนทรัพย์สินทางปัญญา ให้เฉพาะที่ได้รับการจดทะเบียนในปีการศึกษานั้น ไม่นับรวมกรณีอยู่ในระหว่างการยื่นจดทะเบียน (องค์ 4)	48.21	68.97
17. จำนวนเงินสนับสนุนการทำวิจัยและงานสร้างสรรค์ให้คิดตามปีงบประมาณ (องค์ 4)	30.36	44.83
18. ความพึงพอใจของผู้ให้บริการ เป็นการประเมินประโยชน์หรือผลกระทบของการให้บริการวิชาการต่อสังคม ตัวบ่งชี้ที่ 5.2 ข้อ 3 (องค์ 5)	14.29	17.24
19. คู่มือการให้บริการวิชาการแก่สังคม เป็นระบบการบริการวิชาการแก่สังคมของคณะวิทยาศาสตร์การแพทย์ (องค์ 5)	76.79	75.86
20. การจัดทำฐานข้อมูลกิจกรรมทำนุบำรุงศิลปวัฒนธรรม เป็นระบบและกลไกในการทำนุบำรุงศิลปวัฒนธรรมที่มีประสิทธิภาพ (องค์ 6)	25.00	24.14
21. นิสิตของคณะวิทยาศาสตร์การแพทย์ ได้รับรางวัลหรือประกาศเกียรติคุณด้านคุณธรรมจริยธรรม โดยองค์กรระดับชาติ คณะจะได้รับการประเมินในระดับดี (องค์ 6)	35.71	17.24
22. การจัดทำมีกระบวนการแลกเปลี่ยนความรู้ทั้งภายในและภายนอกองค์กร แสดงถึงการพัฒนาสถาบันสู่องค์กรเรียนรู้ (องค์ 7)	83.93	89.66
23. ระบบและกลไกการจัดสรร การวิเคราะห์ค่าใช้จ่าย การตรวจสอบการเงินและงบประมาณ คือ การจัดทำรายงานการเงินอย่างเป็นระบบอย่างน้อยปีละ 1 ครั้ง (องค์ 8)	64.29	62.07
24. ระดับความสำเร็จของการประกันคุณภาพการศึกษา สามารถประเมินได้จากรายงานผลการดำเนินงานตามระบบและกลไกการประกันคุณภาพการศึกษาที่กำหนดขึ้นในแต่ละหน่วยงาน (องค์ 9)	69.64	75.86
25. คณะกรรมการประเมินคุณภาพภายในระดับคณะ ต้องประกอบด้วยผู้ประเมินอย่างน้อย 3 คน โดยประธานต้องเป็นบุคลากรภายนอกมหาวิทยาลัยเท่านั้น	30.36	27.59
ค่าเฉลี่ยผู้ตอบแบบทดสอบถูกต้องร้อยละ	51.14	52.14

จากตารางที่ 5 พบว่า บุคลากรสายวิชาการตอบแบบทดสอบได้ถูกต้องในแต่ละประเด็นระหว่างร้อยละ 14.29 – 91.70 ของจำนวนบุคลากรสายวิชาการทั้งหมด คิดเป็นค่าเฉลี่ยร้อยละ 51.14 บุคลากรสายสนับสนุนตอบแบบทดสอบได้ถูกต้องในแต่ละประเด็นระหว่างร้อยละ 10.34-96.55 ของจำนวนบุคลากรสายสนับสนุนทั้งหมด คิดเป็นค่าเฉลี่ยร้อยละ 52.14 แผนภูมิที่ 3 แสดงร้อยละผู้ตอบแบบทดสอบถูกต้องในประเด็นที่ 1 ถึง 25 เปรียบเทียบระหว่างบุคลากรสายวิชาการและบุคลากรสายสนับสนุน ซึ่งแบบทดสอบข้อที่มีร้อยละของบุคลากรสายวิชาการตอบถูกต้องมากกว่าบุคลากรสายสนับสนุน คือ ข้อ 2, 5 , 6, 7, 12, 13, 19, 20, 21, 23 และ 25 นอกนั้น เป็นแบบทดสอบข้อที่มีร้อยละของบุคลากรสายสนับสนุนตอบถูกต้องมากกว่าบุคลากรสายวิชาการ ยกเว้นแบบทดสอบข้อ 8 ที่มีร้อยละของบุคลากรสายวิชาการตอบถูกต้องใกล้เคียงกับบุคลากรสายสนับสนุน แสดงผลการเปรียบเทียบร้อยละผู้ตอบแบบทดสอบถูกต้อง แผนภูมิที่ 3

แผนภูมิที่ 3 แสดงผลการเปรียบเทียบร้อยละผู้ที่ตอบแบบทดสอบได้ถูกต้อง



### อภิปรายผลการศึกษา

ในภาพรวมระดับความรู้ความเข้าใจเกณฑ์การประกันคุณภาพการศึกษาภายใน (สกอ.) ที่หน่วยงานย่อยประเมินตนเอง มีผลประเมินเรียงตามลำดับจากมากไปหาน้อย ดังนี้ ภาควิชากายวิภาคศาสตร์ ( $\bar{x} = 3.75$ ) ภาควิชาชีวเคมี ( $\bar{x} = 3.50$ ) ภาควิชาจุลชีววิทยา ( $\bar{x} = 3.34$ ) ภาควิชาสรีรวิทยา ( $\bar{x} = 2.97$ ) และสำนักงานเลขานุการคณะ ( $\bar{x} = 2.80$ ) ส่วนค่าเฉลี่ยร้อยละของผลการตอบแบบทดสอบถูกต้องของแต่ละหน่วยงาน มีผลการทดสอบเรียงตามลำดับจากมากไปหาน้อย ดังนี้ ภาควิชาสรีรวิทยา (52.27%) ภาควิชาชีวเคมี (51.74%) สำนักงานเลขานุการคณะ (49.52%) ภาควิชาจุลชีววิทยา (48.89%) ภาควิชากายวิภาคศาสตร์ (48.67%) ระดับความรู้ความเข้าใจเกณฑ์การประกันคุณภาพการศึกษาภายใน (สกอ.) องค์กรประกอบที่ 1 ถึง 9 ที่หน่วยงานย่อยประเมินตนเอง ไม่สอดคล้องกับค่าเฉลี่ยร้อยละของผลการตอบแบบทดสอบถูกต้องของแต่ละหน่วยงาน โดยหน่วยงานที่ประเมินตนเองได้คะแนนสูงสุด (ภาควิชากายวิภาคศาสตร์) ไม่ได้ผลค่าเฉลี่ยร้อยละของผลการตอบแบบทดสอบถูกต้องมากที่สุด และหน่วยงานที่ประเมินตนเองได้คะแนนต่ำที่สุด (สำนักงานเลขานุการคณะ) ไม่ได้ผลค่าเฉลี่ยร้อยละของผลการตอบแบบทดสอบถูกต้องน้อยที่สุดเช่นกัน

เมื่อวัดระดับความรู้ความเข้าใจเกณฑ์การประกันคุณภาพการศึกษาภายใน (สกอ.) เปรียบเทียบระหว่างบุคลากรสายวิชาการและบุคลากรสายสนับสนุนโดยใช้แบบทดสอบ จำนวน 25 ข้อ พบว่า มีค่าเฉลี่ยร้อยละของผู้ตอบแบบทดสอบถูกต้องใกล้เคียงกัน (51.14/52.14) โดยประเด็นความรู้ความเข้าใจที่บุคลากรสายวิชาการตอบถูกต้องมากกว่าบุคลากรสายสนับสนุน คือ ข้อ 2, 5, 6, 7 และข้อ 25 (ประเด็นทั่วไป) ข้อ 12 (องค์ 12), ข้อ 13 (องค์ 3), ข้อ 19 (องค์ 5), ข้อ 20, 21 (องค์ 6), ข้อ 23 (องค์ 8) ซึ่งไม่สอดคล้องกับผลการประเมินตนเองของบุคลากรสายวิชาการว่ามีความรู้ความเข้าใจในองค์ประกอบที่ 8 น้อยที่สุด ( $\bar{x} = 2.96$ ) ประเด็นความรู้ความเข้าใจที่บุคลากรสายสนับสนุนตอบถูกต้องมากกว่าบุคลากรสายวิชาการ คือ ข้อ 1, 3, 4 (ประเด็นทั่วไป) ข้อ 8, 9 (องค์ 1), ข้อ 10, 11 (องค์ 2), ข้อ 14 (องค์ 3), ข้อ 15, 16, 17 (องค์ 4), ข้อ 18 (องค์ 5), ข้อ 22 (องค์ 7) และข้อ 24 (องค์ 9) ซึ่งไม่สอดคล้องกับผลการประเมินตนเองของบุคลากรสายสนับสนุนว่ามีความรู้ความเข้าใจในองค์ประกอบที่ 6 มากที่สุด ( $\bar{x} = 3.24$ ) เป็นที่น่าสังเกตว่า บุคลากรสายวิชาการมีความรู้ความเข้าใจในเกณฑ์ทั่วไปของการประกันคุณภาพการศึกษาภายใน (สกอ.) มากกว่าบุคลากรสายสนับสนุนเล็กน้อย แต่มีความรู้ความเข้าใจในองค์ประกอบที่ 4 ด้านการวิจัย (สกอ.) น้อยกว่าบุคลากรสายสนับสนุนทุกข้อ สอดคล้องกับการศึกษาของ กัญญาดา อุนวงศ์ และพิชญ์ญาภัค เจียมจรัสโชค (2533) เรื่อง ความรู้ด้านการประกันคุณภาพการศึกษาของบุคลากร คณะเภสัชศาสตร์ มหาวิทยาลัยศรีนครินทรวิโรฒ ที่พบว่า

“อาจารย์คณะเภสัชศาสตร์ จะมีความรู้เกี่ยวกับการประกันคุณภาพการศึกษาในระดับค่อนข้างดี แต่ยังมีประเด็นที่เกี่ยวข้องกับนโยบายและระบบการประกันคุณภาพการศึกษาทั้งของระดับประเทศ ระดับมหาวิทยาลัย และระดับคณะ ที่ยังต้องการสร้างการรับรู้และความเข้าใจ และมีข้อเสนอแนะให้เร่งทำความเข้าใจในรายละเอียดของตัวบ่งชี้ด้านการวิจัย ทั้งในเกณฑ์ของ สกอ. และ สมศ. เนื่องจากเป็นจุดเน้นของสถาบันและเกี่ยวข้องกับประเด็นที่กำหนดเป็น อัตลักษณ์ของคณะ” อย่างไรก็ตาม ในการศึกษาครั้งนี้ ไม่ได้ครอบคลุมถึงความรู้ความเข้าใจเกณฑ์การประกันคุณภาพ การศึกษาภายนอก (สมศ.) ด้วย จึงอาจศึกษาเพิ่มเติมเฉพาะประเด็นการวิจัย เพื่อเป็นข้อมูลสนับสนุนหรือโต้แย้งกับ ผลการศึกษาของผู้วิจัยในครั้งนี และช่วยให้ผู้บริหารของคณะมีแนวทางการพัฒนาความรู้ความเข้าใจแก่บุคลากรได้ อย่างมีประสิทธิภาพตรงกับภารกิจหลักของบุคลากรแต่ละประเภทมากขึ้น ส่งผลดีต่อการประกันคุณภาพการศึกษาใน ภาพรวมของคณะวิทยาศาสตร์

### สรุปผลการศึกษา

การศึกษาวิจัยครั้งนี้ มีประชากรกลุ่มตัวอย่างจำนวน 85 คน ส่วนใหญ่เคยเข้าร่วมอบรมเกณฑ์การประกันคุณภาพการศึกษาภายใน (ร้อยละ 54.12) และมีการประยุกต์ใช้ความรู้ด้านการประกันคุณภาพในงานประจำของตนเอง (ร้อยละ 62.35) จากการตอบแบบสอบถามประเด็นความเข้าใจเกณฑ์การประกันคุณภาพการศึกษาภายใน (สกอ.) พบว่า ผลการประเมินตนเองของบุคลากร 4 ภาควิชาและสำนักงานเลขาฯ มีค่าเฉลี่ยอยู่ในระดับปานกลาง ( $\bar{x} = 3.27$ ) โดยจัดเรียงลำดับหน่วยงานที่มีความเข้าใจมากที่สุด ได้ดังนี้ ภาควิชากายวิภาคศาสตร์ ( $\bar{x} = 3.75$ ) ภาควิชาชีวเคมี ( $\bar{x} = 3.50$ ) ภาควิชาจุลชีววิทยา ( $\bar{x} = 3.34$ ) ภาควิชาสรีรวิทยา ( $\bar{x} = 2.97$ ) และสำนักงานเลขาฯการคณะฯ ( $\bar{x} = 2.80$ ) ตามลำดับ และจากการตอบแบบทดสอบประเด็นความเข้าใจเกณฑ์การประกันคุณภาพ การศึกษาภายใน (สกอ.) พบว่า ภาควิชาสรีรวิทยา มีผู้ตอบแบบทดสอบได้ถูกต้องมากที่สุด (ร้อยละ 52.27) ภาควิชาชีวเคมี (ร้อยละ 51.74) สำนักงานเลขาฯ (ร้อยละ 49.52) ภาควิชาจุลชีววิทยา (ร้อยละ 48.89) และภาควิชากายวิภาคศาสตร์ (ร้อยละ 48.67) ซึ่งมีผลการประเมินความเข้าใจโดยภาพรวมอยู่ในระดับปานกลาง ซึ่งสอดคล้องกับผล การประเมินตนเองเกี่ยวกับประเด็นความเข้าใจเกณฑ์การประกันคุณภาพการศึกษาภายใน (สกอ.) การประเมินตนเอง ของบุคลากรสายวิชาการ พบว่า มีสัดส่วนระดับความเข้าใจอยู่ในช่วงปานกลางถึงมาก บุคลากรสายสนับสนุนมีการ ประเมินระดับความเข้าใจตนเองอยู่ในช่วงปานกลาง ทุกตัวบ่งชี้ขององค์ประกอบที่ 1 ถึง 9 แต่จากการตอบ แบบทดสอบ พบว่า บุคลากรสายสนับสนุนตอบได้ถูกต้อง (ร้อยละ 52.14) มากกว่าบุคลากรสายวิชาการ (ร้อยละ 51.14) ซึ่งไม่สอดคล้องกับการประเมินตนเองเกี่ยวกับระดับความเข้าใจเกณฑ์การประกันคุณภาพการศึกษาของ บุคลากรสายวิชาการที่ประเมินตนเองได้สูงกว่าบุคลากรสายสนับสนุน

### ข้อเสนอแนะในการใช้ประโยชน์

- ในภาพรวมจากการศึกษาวิจัยครั้งนี้ สามารถสรุปได้ว่า บุคลากรสายวิชาการและสายสนับสนุน คณะวิทยาศาสตร์ การแพทย์ มีความรู้ ความเข้าใจเกณฑ์การประกันคุณภาพการศึกษาภายใน (สกอ.) ในระดับค่อนข้างดี แต่ยังมี บางประเด็นที่เกี่ยวข้องกับนโยบาย และระบบการประกันคุณภาพการศึกษา ที่ต้องสร้างการรับรู้และทำความเข้าใจ ในรายละเอียด ทุกตัวบ่งชี้ขององค์ประกอบที่ 1-9 ทั้งในเกณฑ์ของ สกอ. และ สมศ. เนื่องจากเป็นจุดเน้น ของคณะและมหาวิทยาลัย เพื่อมุ่งสู่ทิศทางและเป้าหมายเดียวกัน
- ควร มีหน่วยงานประสานงานเกี่ยวกับการเปลี่ยนแปลงเกณฑ์การประกันคุณภาพการศึกษา เพื่อแจ้งให้ภาควิชา และผู้มีส่วนร่วมในการทำงานประกันทราบ



- ช่องทางการสื่อสารที่เหมาะสมและสามารถเข้าถึงได้ทุกกลุ่มเป้าหมายได้เป็นอย่างดี คือ การจัดอบรม หรือ บรรยายพิเศษจากวิทยากรผู้เชี่ยวชาญ เพื่อสร้างความเข้าใจได้อย่างถูกต้อง
- คณะฯ ควรจัดอบรมการประกันคุณภาพการศึกษาให้แก่อาจารย์ใหม่ อาจเป็นปีละ 1 ครั้ง หรือช่วงที่คณะมี อาจารย์ใหม่กลับมาปฏิบัติงานจำนวนมากเพียงพอที่ทางคณะฯ จะจัดได้ เพื่อให้มีความเข้าใจในระบบประกันคุณภาพอย่างถูกต้อง ทัวถึงและมีความทันสมัย

### กิตติกรรมประกาศ

โครงการวิจัยครั้งนี้สำเร็จลุล่วงได้ด้วยดีจากความร่วมมือในการตอบแบบสอบถามและแบบทดสอบของ บุคลากรสายวิชาการและสายสนับสนุน คณะวิทยาศาสตร์การแพทย์ คณะผู้วิจัยจึงใคร่ขอขอบพระคุณบุคลากรทุกท่าน และขอขอบพระคุณ รองศาสตราจารย์ ดร.เสมอ ถาน้อย คณบดีคณะวิทยาศาสตร์การแพทย์ ผู้เชี่ยวชาญ ผู้มี ประสบการณ์ด้านงานวิจัยและงานประกันคุณภาพการศึกษา ที่ให้ความรู้ ให้คำปรึกษาและแนะนำ ตรวจสอบในการ เขียนโครงการวิจัยในครั้งนี้ และเพื่อนร่วมงานทุกท่านที่เสริมสร้างขวัญและกำลังใจให้แก่กันและกันในการทำงานจน สำเร็จลุล่วงไปได้ด้วยดี ผลสำเร็จของโครงการวิจัยนี้ถือเป็นความสำเร็จของทุกท่านที่มีส่วนในการทำวิจัยสถาบันนี้ด้วย เช่นกัน

### เอกสารอ้างอิง

- กัญญา อันวงศ์ และพิชญ์ญาภัค เจียมจรัสโชค.(2553). ความรู้ด้านการประกันคุณภาพการศึกษาของบุคลากร คณะเภสัชศาสตร์ มหาวิทยาลัยศรีนครินทรวิโรฒ. ฝ่ายประสานภารกิจและฝ่ายประกันคุณภาพการศึกษา คณะเภสัชศาสตร์ มหาวิทยาลัยศรีนครินทรวิโรฒ.
- คณะกรรมการประกันคุณภาพการศึกษาภายในระดับอุดมศึกษา และคณะอนุกรรมการพัฒนาการประกันคุณภาพ การศึกษาภายในระดับอุดมศึกษา.(2554). คู่มือการรับประกันคุณภาพการศึกษาภายในสถานศึกษา ระดับอุดมศึกษา พ.ศ.2553.
- พรนิภา วิจารณ์จิต, เสาวนีย์ รัตนะวัน และนิตยา บุญเอก.(2554). ความรู้ความเข้าใจและทัศนคติต่องานประกัน คุณภาพการศึกษาของนิสิตมหาวิทยาลัยมหาสารคาม.สารสารสาระคาม : ปีที่ 2 ฉบับที่ 2 ก.ค.-ธ.ค.2554.
- ถนัด จินตโกศล, รวีวรรณ งามสันติกุล และสำเนียง พุกกลิ่น.(2554). ความรู้ด้านการประกันคุณภาพการศึกษาของ กรรมการประกันคุณภาพการศึกษา คณะวิทยาศาสตร์ มหาวิทยาลัยศรีนครินทรวิโรฒ.ฝ่ายประกันคุณภาพ การศึกษา คณะวิทยาศาสตร์ มหาวิทยาลัยศรีนครินทรวิโรฒ.



ระดับความรู้ ความเข้าใจเกณฑ์การประกันคุณภาพการศึกษา (สกอ.) ของบุคลากรคณะวิทยาศาสตร์การแพทย์  
มหาวิทยาลัยนเรศวร

สุภาพรณ เอกอุหารพันธ์<sup>\*</sup> วิระดา ประเสริฐ และ ศศิวิมล พันธุ์กลิ่นแก้ว

Level of Knowledge and Understanding of the Quality Assurance Criteria (CHE) of Personnel in  
Faculty of Medical Science, Naresuan University

Supapan Eakuranpan<sup>\*</sup>, Wirada Prasert and Sasiwimon Punklinkaew

คณะวิทยาศาสตร์การแพทย์ มหาวิทยาลัยนเรศวร อำเภอเมือง จังหวัดพิษณุโลก  
Faculty of Medical Science, Naresuan University, Maung, Phisanulok

\* Corresponding author. E-mail : supapane16@gmail.com

บทคัดย่อ

การวิจัยนี้มีวัตถุประสงค์เพื่อศึกษาระดับความรู้ความเข้าใจในเกณฑ์การประกันคุณภาพการศึกษา (สกอ.) ของบุคลากรคณะวิทยาศาสตร์การแพทย์ มหาวิทยาลัยนเรศวร ที่ปฏิบัติงานระหว่างปีการศึกษา 2555 จำนวน 100 คน จำแนกตามสังกัดหน่วยงานย่อยจำนวนสี่ภาควิชาและหนึ่งสำนักงานเลขานุการ และจำแนกตามประเภทบุคลากรเป็นสายวิชาการและสายสนับสนุน เพื่อเป็นแนวทางในการพัฒนาความรู้ความเข้าใจเกณฑ์การประเมินการประกันคุณภาพการศึกษา (สกอ.) ให้แก่บุคลากรของคณะฯ ได้อย่างจำเพาะเจาะจงมากขึ้น เครื่องมือในการวิจัยแบบสอบถามและแบบทดสอบที่ผู้วิจัยพัฒนาขึ้นเอง วิเคราะห์ข้อมูลด้วยสถิติเชิงพรรณนา ผลการศึกษาพบว่า ระดับความรู้ความเข้าใจจากมากไปหาน้อย ดังนี้ ภาควิชากายวิภาคศาสตร์ ( $\bar{X}$  = 3.75) ภาควิชาชีวเคมี ( $\bar{X}$  = 3.50) ภาควิชาจุลชีววิทยา ( $\bar{X}$  = 3.34) ภาควิชาสรีรวิทยา ( $\bar{X}$  = 2.97) และสำนักงานเลขานุการคณะ ( $\bar{X}$  = 2.80) โดยบุคลากรสายวิชาการประเมินตนเองว่ามีความเข้าใจเกณฑ์การประกันคุณภาพการศึกษาอยู่ในระดับปานกลางถึงมาก (2.96-3.77) และมีความเข้าใจในองค์ประกอบที่ 5 มากที่สุด ( $\bar{X}$  = 3.77) มีความเข้าใจในองค์ประกอบที่ 8 น้อยที่สุด ( $\bar{X}$  = 2.96) ส่วนบุคลากรสายสนับสนุน ประเมินตนเองว่ามีความเข้าใจเกณฑ์การประกันคุณภาพการศึกษาอยู่ในระดับปานกลาง 2.65-3.24) และมีความเข้าใจในองค์ประกอบที่ 6 มากที่สุด ( $\bar{X}$  = 3.24) โดยมีความเข้าใจในองค์ประกอบที่ 3 น้อยที่สุด ( $\bar{X}$  = 2.65) ในขณะที่หน่วยงานย่อยซึ่งตอบแบบทดสอบความเข้าใจเกณฑ์การประกันคุณภาพการศึกษาภายใน (สกอ.) ได้ค่าเฉลี่ยร้อยละของผลการตอบแบบทดสอบถูกต้องสูงสุดไปมากที่สุดคือ ภาควิชาสรีรวิทยา 52.27 ภาควิชาชีวเคมี 51.74 สำนักงานเลขานุการคณะ 49.52 ภาควิชาจุลชีววิทยา 48.89 ภาควิชากายวิภาคศาสตร์ 48.67 ตามลำดับ สำหรับค่าเฉลี่ยร้อยละของผู้ตอบแบบทดสอบถูกต้องบุคลากรสายวิชาการได้ 51.14 ใกล้เคียงกับบุคลากรสายสนับสนุนคือ 52.14 เมื่อพิจารณาเป็นรายข้อของแบบทดสอบพบว่า บุคลากรสายวิชาการมีความรู้ความเข้าใจในเกณฑ์ทั่วไปของการประกันคุณภาพการศึกษาภายใน (สกอ.) มากกว่าบุคลากรสายสนับสนุนเล็กน้อย แต่มีความรู้ความเข้าใจในองค์ประกอบที่ 4 ด้านการวิจัย (สกอ.) น้อยกว่าบุคลากรสายสนับสนุนทุกข้อ จึงชี้ให้เห็นถึงความจำเป็นในการพัฒนาความรู้ความเข้าใจในเกณฑ์การประกันคุณภาพการศึกษา (สกอ.) ที่เชื่อมโยงกับการกิจหลักของบุคลากรทั้งสายวิชาการและสายสนับสนุนให้มากขึ้น

คำสำคัญ : ระดับความรู้ความเข้าใจ เกณฑ์การประกันคุณภาพการศึกษา คณะวิทยาศาสตร์การแพทย์ มหาวิทยาลัยนเรศวร

Abstract

The aim of this study was to evaluate the knowledge and understanding of Quality assurance (QA) criteria in academic and supportive staff in faculty of Medical Science, Naresuan University 100 staff from 4 departments and secretary office participated in this study. Questionnaire and knowledge evaluation test were used in this study. The results showed that knowledge and understanding level in QA criteria were ranked from highest to lowest from Anatomy ( $\bar{X}$  = 3.75), Biochemistry ( $\bar{X}$  = 3.50), Microbiology and Parasitology ( $\bar{X}$  = 3.34), Physiology ( $\bar{X}$  = 2.97) to Secretary office ( $\bar{X}$  = 2.80) respectively. Staff Assessment from Academic staff were ranged from 2.96-3.77 which the highest score in Academic Service Aspect ( $\bar{X}$  = 3.77) while finance was lowest ( $\bar{X}$  = 2.80). In Contrast Self-Assessment in supportive staff were ranged between 2.65-3.24 which the highest seen in Traditional and Cultural Aspect and the lowest was Student Affairs. The results from knowledge evaluation test indicated that Physiology Department showed the highest score followed by Biochemistry, Secretary office, Microbiology and Anatomy, respectively. The results from this study reflected the knowledge in QA Criteria of staff in faculty of Medical Science either in Academic and supportive staff in which can use knowledge sharing among them to develop the better understanding in QA criteria in the future.

Keywords : Level of knowledge and understanding, quality assurance criteria, Faculty of Medical Science, Naresuan University

**ผลการศึกษา**

จากการศึกษาวิจัย เรื่อง ระดับความรู้ ความเข้าใจเกณฑ์การประกันคุณภาพการศึกษา (สกอ.) ของบุคลากรคณะวิทยาศาสตร์การแพทย์ สามารถสรุปผลการศึกษาดังนี้

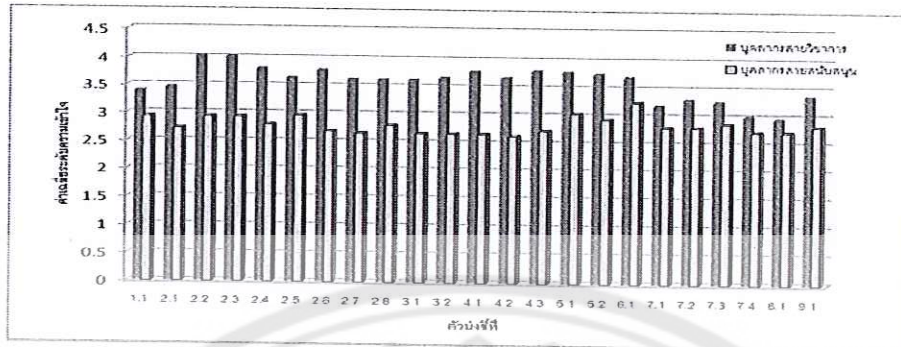
การวิเคราะห์ข้อมูลพื้นฐานของผู้ตอบแบบสอบถามและแบบทดสอบความเข้าใจเกณฑ์การประกันคุณภาพการศึกษา ภายใน (สกอ.) ของบุคลากรคณะวิทยาศาสตร์การแพทย์ โดยจัดส่งแบบสอบถามและแบบทดสอบแก่บุคลากรสายวิชาการ 4 ภาควิชา จำนวน 70 ชุด มีการตอบกลับ จำนวน 56 คน (คิดเป็นร้อยละ 80) จัดส่งแบบสอบถามและแบบทดสอบแก่บุคลากรสายสนับสนุน 4 ภาควิชาและ 1 สำนักงานเลขานุการคณะ จำนวน 30 ชุด มีการตอบกลับ จำนวน 29 คน คิดเป็นร้อยละ 96.67 โดยบุคลากรร้อยละ 54.12 เคยเข้าร่วมอบรมเกณฑ์การประกันคุณภาพการศึกษาภายใน และร้อยละ 62.35 มีการประยุกต์ใช้ความรู้ด้านการประกันคุณภาพในงานประจำของตนเอง ดังตารางที่ 1

ตารางที่ 1 สรุปข้อมูลพื้นฐานของผู้ตอบแบบสอบถามและแบบทดสอบ

ข้อมูลพื้นฐาน		จำนวนคน	ร้อยละ
สถานะ	บุคลากรสายวิชาการ (สอบถามจำนวน 70 คน)	56	80.00
	บุคลากรสายสนับสนุน (สอบถามจำนวน 30 คน)	29	96.67
สังกัด	ภาควิชากายวิภาคศาสตร์	12	14.12
	ภาควิชาจุลชีววิทยาและปรสิตวิทยา	27	31.76
	ภาควิชาชีวเคมี	15	17.65
	ภาควิชาสรีรวิทยา	14	16.47
	สำนักงานเลขานุการคณะ	16	18.82
	ไม่ระบุสังกัด	1	1.18
	การเข้าร่วมอบรมเกณฑ์การประกันคุณภาพการศึกษาภายใน	เคย	46
ไม่เคย		35	41.18
ไม่ระบุ		4	4.70
การประยุกต์ใช้ความรู้ด้านการประกันคุณภาพในงานประจำ	เคย	53	62.35
	ไม่เคย	29	34.12
	ไม่ระบุ	3	3.53

ตารางที่ 2 สรุปผลค่าเฉลี่ยระดับความเข้าใจเกณฑ์การประกันคุณภาพการศึกษาภายใน (สกอ.) ของบุคลากร 4 ภาควิชาและ สำนักงานเลขานุการคณะฯ

ประเด็นความเข้าใจ	ค่าเฉลี่ยระดับความเข้าใจเกณฑ์การประกันคุณภาพการศึกษาภายใน				
	กายวิภาค	จุฬา	ชีวเคมี	สรีระ	สำนักงาน
องค์ประกอบที่ 1 ปรัชญา ปณิธาน วัตถุประสงค์ และแผนดำเนินการ	3.75	3.33	3.26	3.00	2.81
องค์ประกอบที่ 2 การผลิตบัณฑิต	4.05	3.55	3.63	3.11	2.75
องค์ประกอบที่ 3 กิจกรรมการพัฒนานักศึกษา	3.87	3.42	3.56	3.00	2.59
องค์ประกอบที่ 4 การวิจัย	3.94	3.55	3.55	3.07	2.68
องค์ประกอบที่ 5 การบริการทางวิชาการแก่สังคม	4.04	3.59	3.86	3.10	2.84
องค์ประกอบที่ 6 การทำนุบำรุงศิลปะและวัฒนธรรม	4.00	3.48	3.86	3.28	3.18
องค์ประกอบที่ 7 การบริหารและการจัดการ	3.41	2.98	3.34	2.74	2.77
องค์ประกอบที่ 8 การเงินและงบประมาณ	3.16	2.88	2.80	2.57	2.87
องค์ประกอบที่ 9 ระบบและกลไกการประกันคุณภาพ	3.50	3.25	3.60	2.85	2.68
ค่าเฉลี่ยโดยรวมองค์ประกอบที่ 1 ถึง 9	3.75	3.34	3.50	2.97	2.80



รูปที่ 2 แสดงผลการเปรียบเทียบระดับความเข้าใจเกณฑ์การประกันคุณภาพการศึกษาภายใน (สกอ.) ของบุคลากรสายวิชาการและสายสนับสนุน

การวิเคราะห์แบบทดสอบความเข้าใจเกณฑ์การประกันคุณภาพการศึกษาภายใน (สกอ.) โดยใช้แบบทดสอบที่ คณะผู้วิจัยได้พัฒนาขึ้น ประกอบด้วย คำถามที่มีตัวเลือก ใช่-ไม่ใช่ จำนวนทั้งหมด 25 ข้อ ครอบคลุมประเด็นความเข้าใจ เกี่ยวกับเกณฑ์การประกันคุณภาพการศึกษาทั่วไปและสาระสำคัญตามตัวบ่งชี้ขององค์ประกอบที่ 1 ถึง 9 โดยคำถามทั้งหมด มีดัชนีความยากง่ายอยู่ระหว่าง 0.1-0.5 จึงจัดเป็นแบบทดสอบที่ค่อนข้างง่ายในภาพรวม มีความเหมาะสมในการวัดระดับ ความเข้าใจของกลุ่มเป้าหมายในการศึกษา ดังแสดงข้อมูลตารางที่ 4 – 6

ตารางที่ 4 สรุปผลแบบทดสอบความเข้าใจเกณฑ์การประกันคุณภาพการศึกษาภายใน (สกอ.) ของบุคลากร 4 ภาควิชาและสำนักงานเลขานุการ คณะฯ

ประเด็นความเข้าใจ	ร้อยละผู้ตอบแบบสอบถามถูกต้อง				
	ภาควิชา (12 คน)	จุฬา (27 คน)	ชีวเคมี (15 คน)	สรีระ (14 คน)	สำนักงาน (16 คน)
1. ตาม พ.ร.บ. การศึกษาแห่งชาติ ได้กำหนดให้ ภาควิชา คณะ และมหาวิทยาลัยต้องถูกประเมินเพื่อรับรองคุณภาพ โดยหน่วยงานภายนอกเป็นระยะอย่างสม่ำเสมอ	8.3	14.8	26.7	14.3	25.0
2. การประกันคุณภาพการศึกษา หมายถึง การมีระบบและกลไก ในการควบคุม ตรวจสอบและประเมินการดำเนินงานในแต่ละ องค์ประกอบคุณภาพตามดัชนีที่กำหนด	100	85.2	86.7	92.9	75.0
3. ตั้งแต่ปี พ.ศ. 2542 เป็นต้นมา สถาบันอุดมศึกษาทุกแห่ง จะต้องเปิดเผยข้อมูลผลการตรวจประเมินสู่สาธารณชนบน เว็บไซต์ของสำนักงานการอุดมศึกษา (สกอ.)	16.7	22.2	40.0	50.0	43.8
4. คณะวิทยาศาสตร์การแพทย์ มีการประเมินคุณภาพการศึกษา ภายในประจำปีการศึกษา 2554 ทั้งหมด 9 องค์ประกอบ 24 ตัวบ่งชี้	33.3	25.9	40.0	50.0	37.5
5. วงรอบของการดำเนินงานประกันคุณภาพการศึกษา ประจำปี การศึกษา 2554 ของหน่วยงานภายในคณะวิทยาศาสตร์ การแพทย์ มหาวิทยาลัยนเรศวร คือ 1 พฤษภาคม 2554 – 30 มิถุนายน 2555	50.0	29.6	40.0	71.1	50.0
6. มหาวิทยาลัยนเรศวร จัดอยู่ในสถาบันกลุ่ม ข ที่มุ่งเน้นการผลิต บัณฑิต	58.3	66.7	80.0	42.9	68.8
7. ตัวบ่งชี้คุณภาพประเมินปัจจัย 3 ด้าน คือ ปัจจัยนำเข้า กระบวนการ ผลผลิตหรือผลลัพธ์	75.0	74.1	80.0	57.1	75.0
8. คณะสามารถแปลงแผนปฏิบัติการประจำปี เป็นแผนกลยุทธ์ คณะได้ (องค์ 1)	25.0	40.7	60.0	35.7	56.3



ตารางที่ 4 สรุปผลแบบทดสอบความเข้าใจเกณฑ์การประกันคุณภาพการศึกษาภายใน (สกอ.) ของบุคลากร 4 ภาควิชาและสำนักงานเลขานุการคณะฯ (ต่อ)

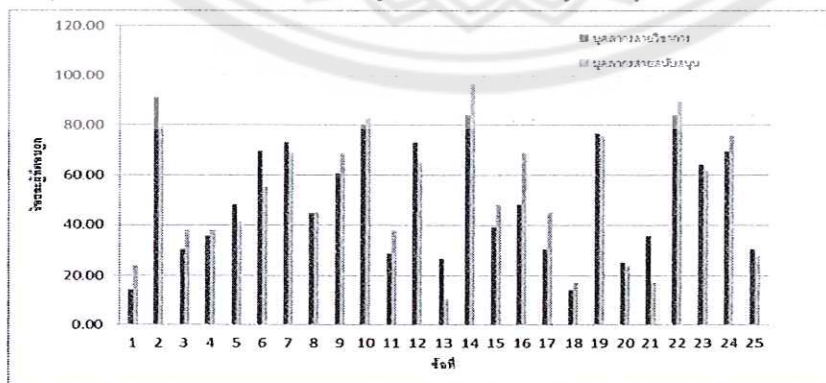
ประเด็นความเข้าใจ	ร้อยละผู้ตอบแบบทดสอบถูกต้อง				
	ภาควิชา (12 คน)	จุฬา (27 คน)	ชีวเคมี (15 คน)	ฟิสิกส์ (14 คน)	สำนักงาน (16 คน)
9. การคำนึงงานตามเกณฑ์ครบทุกภารกิจ คือ เกณฑ์มาตรฐานที่ระบุไว้ในส่วนข้อที่ 1.1 (องค 1)	83.3	59.3	53.3	57.1	68.8
10. ผู้ปกครองของนิสิตมีสิทธิที่จะร้องเรียนการประเมินการประกันคุณภาพการศึกษาของภาควิชาและคณะได้เสมอ ตามความดีของการ (องค 2)	100	88.9	80.0	57.1	75.0
11. คณะ ภาควิชา ต้องมีการประเมินความพึงพอใจของผู้เรียนที่มีต่อคุณภาพการเรียนการสอนและสิ่งสนับสนุนการเรียนทุกรายวิชา รวมถึงรายวิชาที่ไม่มีการเรียนการสอนในชั้นเรียน หรือในห้องปฏิบัติการ (องค 2)	16.7	33.3	33.3	21.4	43.8
12. "อาจารย์ประจำ 1 คน" ตามคำจำกัดความที่กำหนดไว้ คือ อาจารย์ที่ปฏิบัติหน้าที่ปฏิบัติงานจริงตั้งแต่ 9 เดือนขึ้นไป (องค 2)	66.7	66.7	80.0	85.7	56.3
13. การบริการจัดหาแหล่งข้อมูลการศึกษาระดับปริญญาตรี เป็นการให้บริการนิสิตด้านสิ่งอำนวยความสะดวกที่เอื้อต่อการพัฒนาการเรียนรู้อีก (องค 3)	16.7	14.8	26.7	42.9	12.5
14. การที่นิสิตใช้ระบบการ PDCA ในการทำกิจกรรม เป็นสิ่งที่ใช้บ่งชี้ถึงคุณภาพของคณะในการส่งเสริมผลิตผลความรู้ด้านการประกันคุณภาพการศึกษาไปใช้ในการจัดกิจกรรม (องค 3)	83.3	85.2	86.7	92.9	6.3
15. งานวิจัยของคณาจารย์ในคณะที่ได้รับรางวัลโดยงานวิจัยอื่นๆ ไม่นับว่าเป็นผลงานวิจัยที่นำมาไปใช้ประโยชน์ (องค 4)	41.7	40.7	26.7	57.1	43.8
16. การที่มีจำนวนการลงทะเบียนเป็นรหัสที่เกินทางปัญญา ให้เฉพาะที่ได้รับลงทะเบียนในการศึกษานั้น ไม่นับรวมการเป็นอยู่ในระหว่างการยื่นขอเทียบ (องค 4)	33.3	63.0	53.3	64.3	56.3
17. จำนวนเงินสนับสนุนการวิจัยและงานสร้างสรรค์ให้คิดตามปีงบประมาณ (องค 4)	25.0	25.9	33.3	35.7	56.3
18. ความพึงพอใจของผู้ให้บริการ เป็นการประเมินประโยชน์หรือผลกระทบของการให้บริการวิชาการต่อสังคม ตัวบ่งชี้ที่ 5.2 ข้อ 3 (องค 5)	25.0	11.1	6.7	14.3	25.0
19. คู่มือการให้บริการวิชาการแก่สังคม เป็นระบบการบริการวิชาการแก่สังคม ของคณะวิทยาศาสตร์การแพทย์ (องค 5)	75.0	81.5	53.3	92.9	75.0
20. การจัดทำฐานข้อมูลกิจกรรมทำนุบำรุงศิลปวัฒนธรรม เป็นระบบและสอดคล้องในการทำนุบำรุงศิลปวัฒนธรรมที่มีประสิทธิภาพ (องค 6)	16.7	14.8	26.7	28.6	37.5
21. นิสิตของคณะวิทยาศาสตร์การแพทย์ ได้รับรางวัลหรือประกาศเกียรติคุณด้านคุณธรรมจริยธรรม โดยองค์กรระดับชาติ คณะจะได้รับการประเมินในระดับดี (องค 6)	41.7	29.6	46.7	21.4	6.3
22. การจัดให้มีกระบวนการแลกเปลี่ยนความรู้ทั้งภายในและภายนอกองค์กรแสดงถึงการพัฒนาศักยภาพบุคลากร (องค 7)	75.0	92.6	86.7	78.6	87.5
23. ระบบและกลไกการจัดสรร ทรัพยากรในระดับให้จ่าย การตรวจสอบการเงินและงบประมาณ คือ การจัดทำรายงานการเงินอย่างเป็นระบบอย่างน้อยปีละ 1 ครั้ง (องค 8)	66.7	66.7	53.3	57.1	68.8
24. ระดับความพึงพอใจของการประกันคุณภาพการศึกษา สามารถประเมินได้จากรายงานผลการดำเนินงานตามระบบและกลไกการประกันคุณภาพการศึกษาที่กำกับคขึ้นในแต่ละหน่วยงาน (องค 9)	58.3	77.8	73.3	64.3	75.0
25. คณะกรรมการประเมินคุณภาพภายในระดับคณะ ต้องประกอบด้วยผู้ประเมินอย่างน้อย 3 คน โดยประธานต้องเป็นบุคลากรภายนอกมหาวิทยาลัยเท่านั้น	25.0	11.1	20.0	21.4	12.5
ค่าเฉลี่ยร้อยละผู้ตอบแบบทดสอบถูกต้อง	48.67	48.89	51.74	52.27	49.52



ตารางที่ 5 สรุปผลแบบทดสอบความเข้าใจเกณฑ์การประกันคุณภาพการศึกษาภายใน (สกอ.) ของบุคลากรคณะวิทยาศาสตร์การแพทย์ (ต่อ)

ประเด็นความเข้าใจ	ร้อยละผู้ตอบแบบทดสอบถูกต้อง	
	สายวิชาการ	สายสนับสนุน
16. การนับจำนวนการลงทะเบียนหรือวิทยุสิ้นทางปัญญา ให้เฉพาะที่ได้รับการลงทะเบียนในปี การศึกษานั้น ไม่นับรวมกรณีอยู่ในระหว่างการขึ้นทะเบียน (องค์ 4)	48.21	68.97
17. จำนวนเงินสนับสนุนการวิจัยและงานสร้างสรรค์ให้คิดค่าเบี่ยงประมาณ (องค์ 4)	30.36	44.83
18. ความพึงพอใจของผู้ให้บริการ เป็นการประเมินประโยชน์หรือผลกระทบของการให้บริการ วิชาการต่อสังคม ตัวบ่งชี้ที่ 5.2 ข้อ 3 (องค์ 5)	14.29	17.24
19. คู่มือการให้บริการวิชาการแก่สังคม เป็นระบบการบริหารวิชาการแก่สังคม ของคณะ วิทยาศาสตร์การแพทย์ (องค์ 5)	76.79	75.86
20. การจัดทำฐานข้อมูลกิจกรรมทำนุบำรุงศิลปวัฒนธรรม เป็นระบบและกลไกในการทำงาน บำรุงศิลปวัฒนธรรมที่มีประสิทธิภาพ (องค์ 6)	25.00	24.14
21. นิติศาสตร์คณะวิทยาศาสตร์การแพทย์ ได้รับรางวัลหรือประกาศเกียรติคุณด้านคุณธรรม จริยธรรม โดยองค์กรระดับชาติ คณะจะได้รับการประเมินในระดับดี (องค์ 6)	35.71	17.24
22. การจัดให้มีกระบวนการแลกเปลี่ยนความรู้ทั้งภายในและภายนอกองค์กรแสดงถึงการ พัฒนาศักยภาพองค์กรเรียนรู้ (องค์ 7)	83.93	89.66
23. ระบบและกลไกการจัดการ การวิเคราะห์ค่าใช้จ่าย การตรวจสอบการเงินและงบประมาณ คือ การจัดทำรายงานการเงินอย่างเป็นระบบอย่างน้อยปีละ 1 ครั้ง (องค์ 8)	64.29	62.07
24. ระดับความสำเร็จของการประกันคุณภาพการศึกษา สามารถประเมินได้จากรายงานผลการ ดำเนินงานตามระบบและกลไกการประกันคุณภาพการศึกษาที่กำหนดขึ้นในแต่ละ หน่วยงาน (องค์ 9)	69.64	75.86
25. คณะกรรมการประเมินคุณภาพภายในระดับคณะ ต้องประกอบด้วยผู้ประเมินอย่างน้อย 3 คน โดยประธานต้องเป็นบุคลากรภายนอกมหาวิทยาลัยเท่านั้น	30.36	27.59
ค่าเฉลี่ยผู้ตอบแบบทดสอบถูกต้องร้อยละ	51.14	52.14

จากตารางที่ 5 พบว่า บุคลากรสายวิชาการตอบแบบทดสอบได้ถูกต้องในแต่ละประเด็นระหว่างร้อยละ 14.29 – 91.70 ของจำนวนบุคลากรสายวิชาการทั้งหมด คิดเป็นค่าเฉลี่ยร้อยละ 51.14 บุคลากรสายสนับสนุนตอบแบบทดสอบได้ ถูกต้องในแต่ละประเด็นระหว่างร้อยละ 10.34-96.55 ของจำนวนบุคลากรสายสนับสนุนทั้งหมด คิดเป็นค่าเฉลี่ยร้อยละ 52.14 รูปที่ 3 แสดงร้อยละผู้ตอบแบบทดสอบถูกต้องในประเด็นที่ 1 ถึง 25 เปรียบเทียบระหว่างบุคลากรสายวิชาการและ บุคลากรสายสนับสนุน ซึ่งแบบทดสอบข้อที่มีร้อยละของบุคลากรสายวิชาการตอบถูกต้องมากกว่าบุคลากรสายสนับสนุน คือ ข้อ 2, 5, 6, 7, 12, 13, 19, 20, 21, 23 และ 25 นอกนั้น เป็นแบบทดสอบข้อที่มีร้อยละของบุคลากรสายสนับสนุนตอบ ถูกต้องมากกว่าบุคลากรสายวิชาการ ยกเว้นแบบทดสอบข้อ 8 ที่มีร้อยละของบุคลากรสายวิชาการตอบถูกต้องใกล้เคียงกับ บุคลากรสายสนับสนุน แสดงผลการเปรียบเทียบร้อยละผู้ตอบแบบทดสอบถูกต้อง รูปที่ 3



รูปที่ 3 แสดงผลการเปรียบเทียบร้อยละผู้ตอบแบบทดสอบได้ถูกต้อง



ตอบแบบทดสอบประเด็นความเข้าใจเกณฑ์การประกันคุณภาพการศึกษาภายใน (สกอ.) พบว่า ภาควิชาสรีรวิทยา มีผู้ตอบแบบทดสอบได้ถูกต้องมากที่สุด (ร้อยละ 52.27) ภาควิชาชีวเคมี (ร้อยละ 51.74) สำนักงานเลขาฯ (ร้อยละ 49.52) ภาควิชาจุลชีววิทยา (ร้อยละ 48.89) และภาควิชากายวิภาคศาสตร์ (ร้อยละ 48.67) ซึ่งมีผลการประเมินความเข้าใจโดยภาพรวมอยู่ในระดับปานกลาง ซึ่งสอดคล้องกับผลการประเมินตนเองเกี่ยวกับประเด็นความเข้าใจเกณฑ์การประกันคุณภาพการศึกษาภายใน (สกอ.) การประเมินตนเองของบุคลากรสายวิชาการ พบว่า มีสัดส่วนระดับความเข้าใจอยู่ในช่วงปานกลางถึงมาก บุคลากรสายสนับสนุนมีการประเมินระดับความเข้าใจตนเองอยู่ในช่วงปานกลาง ทุกตัวบ่งชี้ขององค์ประกอบที่ 1 ถึง 9 แต่จากการตอบแบบทดสอบ พบว่า บุคลากรสายสนับสนุนตอบได้ถูกต้อง (ร้อยละ 52.14) มากกว่าบุคลากรสายวิชาการ (ร้อยละ 51.14) ซึ่งไม่สอดคล้องกับการประเมินตนเองเกี่ยวกับระดับความเข้าใจเกณฑ์การประกันคุณภาพการศึกษาของบุคลากรสายวิชาการที่ประเมินตนเองได้สูงกว่าบุคลากรสายสนับสนุน

#### ข้อเสนอแนะในการใช้ประโยชน์

- ในภาพรวมจากการศึกษาวิจัยครั้งนี้ สามารถสรุปได้ว่า บุคลากรสายวิชาการและสายสนับสนุน คณะวิทยาศาสตร์การแพทย์ มีความรู้ ความเข้าใจเกณฑ์การประกันคุณภาพการศึกษาภายใน (สกอ.) ในระดับค่อนข้างดี แต่ยังมีบางประเด็นที่เกี่ยวข้องกับนโยบาย และระบบการประกันคุณภาพการศึกษา ที่ต้องสร้างการรับรู้และทำความเข้าใจ ในรายละเอียด ทุกตัวบ่งชี้ขององค์ประกอบที่ 1-9 ทั้งในเกณฑ์ของ สกอ. และ สมศ. เนื่องจากเป็นจุดเน้นของคณะและมหาวิทยาลัย เพื่อมุ่งสู่ทิศทางและเป้าหมายเดียวกัน

- ควรมีหน่วยงานประสานงานเกี่ยวกับการเปลี่ยนแปลงเกณฑ์การประกันคุณภาพการศึกษา เพื่อแจ้งให้ภาควิชาและผู้มีส่วนร่วมในการทำงานประกันทราบ

- ช่องทางการสื่อสารที่เหมาะสมและสามารถเข้าถึงได้ทุกกลุ่มเป้าหมายได้เป็นอย่างดี คือ การจัดอบรม หรือบรรยายพิเศษจากวิทยากรผู้เชี่ยวชาญ เพื่อสร้างความเข้าใจได้อย่างถูกต้อง

- คณะฯ ควรจัดอบรมการประกันคุณภาพการศึกษาให้แก่อาจารย์ใหม่ อาจเป็นปีละ 1 ครั้ง หรือช่วงที่คณะมีอาจารย์ใหม่กลับมาปฏิบัติงานจำนวนมากเพียงพอที่ทางคณะฯ จะจัดได้ เพื่อทำให้มีความเข้าใจในระบบประกันคุณภาพอย่างถูกต้องทั่วถึงและมีความทันสมัย

#### กิตติกรรมประกาศ

โครงการวิจัยครั้งนี้สำเร็จลุล่วงได้ด้วยดีจากความร่วมมือในการตอบแบบสอบถามและแบบทดสอบของบุคลากรสายวิชาการและสายสนับสนุน คณะวิทยาศาสตร์การแพทย์ คณะผู้วิจัยจึงใคร่ขอขอบพระคุณบุคลากรทุกท่าน และขอขอบพระคุณ รองศาสตราจารย์ ดร.เสมอ ถาน้อย คณบดีคณะวิทยาศาสตร์การแพทย์ ผู้เชี่ยวชาญ ผู้มีประสบการณ์ด้านงานวิจัยและงานประกันคุณภาพการศึกษา ที่ให้ความรู้ ให้คำปรึกษาและแนะนำ ตรวจสอบในการเขียนโครงการวิจัยในครั้งนี้ และเพื่อร่วมงานทุกท่านที่เสริมสร้างขวัญและกำลังใจให้แก่กันและกันในการทำงานจนสำเร็จลุล่วงไปได้ด้วยดี ผลสำเร็จของโครงการวิจัยนี้ถือเป็นความสำเร็จของทุกท่านที่มีส่วนในการทำวิจัยสถาบันนี้ด้วยเช่นกัน

#### เอกสารอ้างอิง

กัญญาตา อุนวงศ์ และพิชญ์ญาภัค เจียมจรัสโชค. (2553). *ความรู้ด้านการประกันคุณภาพการศึกษาของบุคลากร คณะเภสัชศาสตร์ มหาวิทยาลัยศรีนครินทรวิโรฒ*. ฝ่ายประสานภารกิจและฝ่ายประกันคุณภาพการศึกษา คณะเภสัชศาสตร์ มหาวิทยาลัยศรีนครินทรวิโรฒ.

คณะกรรมการประกันคุณภาพการศึกษาภายในระดับอุดมศึกษา และคณะอนุกรรมการพัฒนาการประกันคุณภาพการศึกษาภายในระดับอุดมศึกษา.(2554). *คู่มือการรับประกันคุณภาพการศึกษาภายในสถานศึกษาระดับอุดมศึกษา พ.ศ.2553*. พรนิภา วิจรรย์จิต, เสาวนีย์ รัตน์ะวัน และนิตยา บุญเอก.(2554). *ความรู้ความเข้าใจและทัศนคติต่องานประกันคุณภาพการศึกษาของนิสิตมหาวิทยาลัยมหาสารคาม*. สารสารสาระคาม : ปีที่ 2 ฉบับที่ 2 ก.ค.-ธ.ค.2554.

ถนัด จินตโกศล, รวีวรรณ งามสันติกุล และสำเนียง พุกกลิ่น.(2554). *ความรู้ด้านการประกันคุณภาพการศึกษาของกรรมการประกันคุณภาพการศึกษา คณะวิทยาศาสตร์ มหาวิทยาลัยศรีนครินทรวิโรฒ*. ฝ่ายประกันคุณภาพการศึกษา คณะวิทยาศาสตร์ มหาวิทยาลัยศรีนครินทรวิโรฒ.