

อภิธานการ



สำนักหอสมุด

รายงานการวิจัย

วิเคราะห์พระเครื่องในยุคของสมเด็จพระนเรศวรมหาราช

An Analysis of Buddhist Amulets during the Period of King Naresuan the Great's Reign

รศ.ดร.พัชรินทร์ อนันต์ศิริวัฒน์

งานวิจัยนี้ได้รับทุนอุดหนุนจากงบรายได้

มหาวิทยาลัยนเรศวร

2558

สำนักหอสมุด มหาวิทยาลัยนเรศวร
วันลงทะเบียน... 25 ส.ค. 2559
เลขทะเบียน... 16908068
เลขเรียกหนังสือ... 2 N

81คย
.15
พ5235
2558

สารบัญ

บทที่

หน้า

บทคัดย่อภาษาไทย..... 1

บทคัดย่อภาษาอังกฤษ..... 2

บทที่ 1

ความสำคัญและที่มาของปัญหาที่ทำการวิจัย 3

คำสำคัญ..... 5

วัตถุประสงค์ของการวิจัย..... 5

ความสำคัญของการวิจัย..... 5

ขอบเขตของการวิจัย..... 6

นิยามศัพท์เฉพาะ 6

วิธีการดำเนินการวิจัย..... 6

บทที่ 2

พระราชประวัติสมเด็จพระนเรศวรมหาราช..... 7

วัตถุมงคลที่เกี่ยวข้องกับสมเด็จพระนเรศวร..... 10

บทที่ 3

มูลเหตุการสร้างพระเครื่อง..... 14

จุดประสงค์การสร้างพระพุทธรูป 16

พระนางพญา..... 19

มูลเหตุการสร้างพระนางพญา..... 19

มวลสารที่ใช้สร้างพระนางพญา 19

ความหมายของมวลสาร..... 20

ลักษณะเนื้อองค์พระนางพญา.....	21
พระนางพญาเข้าโค้ง.....	21
พุทธลักษณะเด่น ๆ ของพระนางพญาเข้าโค้งสีน้ำตาล.....	23
พระนางพญาพิมพ์เข้าตรงและพิมพ์มือตกเข้า.....	24
พุทธลักษณะเด่น ๆ ของพระนางพญาพิมพ์เข้าตรงธรรมดาและพิมพ์มือตกเข้า	25
พระนางพญาออกนูนใหญ่.....	26
พุทธลักษณะเด่น ๆ ของพระนางพญาออกนูนใหญ่.....	27
พระนางพญาสังฆาฏิ.....	28
พุทธลักษณะเด่น ๆ ของพระนางพญาสังฆาฏิ.....	29
พุทธคุณพระนางพญาทุกพิมพ์.....	30
พระขุนแผนเคลือบวัดใหญ่ชัยมงคล	30
มูลเหตุการสร้างพระขุนแผนเคลือบวัดใหญ่ชัยมงคล	31
มวลสารที่ใช้สร้างพระขุนแผนเคลือบวัดใหญ่ชัยมงคล	31
พุทธลักษณะพระขุนแผนเคลือบวัดใหญ่ชัยมงคล	31
พุทธลักษณะเด่น ๆ พระขุนแผนเคลือบวัดใหญ่ชัยมงคล	32
พระขุนแผนแขนอ่อนวัดใหญ่ชัยมงคล	34
มูลเหตุการณืสร้างพระขุนแผนแขนอ่อนวัดใหญ่ชัยมงคล	34
มวลสารที่ใช้สร้างพระขุนแผนแขนอ่อน วัดใหญ่ชัยมงคล	34
พุทธลักษณะพระขุนแผนแขนอ่อน วัดใหญ่ชัยมงคล	35
พุทธลักษณะเด่น ๆ ของพระขุนแผนแขนอ่อนวัดใหญ่ชัยมงคล	35
พระขุนแผนใบพุทรา	37
มูลเหตุการณืสร้างพระขุนแผนใบพุทรา	37
มวลสารที่ใช้สร้างพระขุนแผนใบพุทรา	37
พุทธลักษณะพระขุนแผนใบพุทรา	37
พุทธลักษณะเด่น ๆ ของพระขุนแผนใบพุทรา	38

พระขุนแผนทรงพลใหญ่กรุวัดบ้านกร่าง	40
มูลเหตุการสร้างพระขุนแผนทรงพลใหญ่กรุวัดบ้านกร่าง	40
ความเป็นมาของชื่อ"พระขุนแผน"ทรงพลใหญ่กรุวัดบ้านกร่าง	40
มวลดสารที่ใช้สร้างพระขุนแผนทรงพลใหญ่กรุวัดบ้านกร่าง	42
พุทธลักษณะพระขุนแผนทรงพลใหญ่กรุวัดบ้านกร่าง	43
พุทธลักษณะเด่น ๆ พระขุนแผนทรงพลใหญ่	45
พระพุทธรูปพระขุนแผนทุกพิมพ์	45
พระกริ่งคลองตะเคียน	46
มูลเหตุการก่อสร้างพระกริ่งคลองตะเคียนพิมพ์หน้าใหญ่ไหล่ยก	46
มวลดสารพระกริ่งคลองตะเคียนพิมพ์หน้าใหญ่ไหล่ยก	47
พุทธลักษณะพระกริ่งคลองตะเคียนพิมพ์หน้าใหญ่ไหล่ยก	47
พุทธลักษณะเด่น ๆ ของพระกริ่งคลองตะเคียนพิมพ์หน้าใหญ่ไหล่ยก.....	48
มวลดสารพระกริ่งคลองตะเคียนเนื้อทองคำ	50
พุทธลักษณะพระกริ่งคลองตะเคียนเนื้อทองคำ.....	50
พระกริ่งคลองตะเคียนพิมพ์ สองหน้า	50
มวลดสารพระกริ่งคลองตะเคียนสองหน้า	50
พุทธลักษณะพระกริ่งคลองตะเคียนพิมพ์สองหน้า	51
พุทธลักษณะเด่น ๆ ของพระกริ่งคลองตะเคียนสองหน้า	45
พระกริ่งคลองตะเคียนพิมพ์หน้าเล็ก	52
มวลดสารพระกริ่งคลองตะเคียนหน้าเล็ก	52
พุทธลักษณะเด่น ๆ ของพระกริ่งคลองตะเคียนหน้าเล็ก	53
พระพุทธรูปพระพระกริ่งคลองตะเคียนทุกพิมพ์	53
 บทที่ 4	
สรุป.....	54
บรรณานุกรม.....	57
ประวัติผู้วิจัย.....	60

บทคัดย่อ

พระพุทธเจ้าทรงเป็นพระศาสดาของพระพุทธศาสนา เนื่องจากพระองค์ทรงเป็นชาวอินเดีย ดังนั้นจุดเริ่มต้นของการเผยแผ่พระพุทธศาสนาจึงเริ่มขึ้นในประเทศอินเดียจนกระทั่งประมาณพุทธศตวรรษที่ 11 พระพุทธศาสนาได้เข้ามาเผยแผ่ในดินแดนสุวรรณภูมิและดินแดนแห่งนี้ก็มีผู้คนจำนวนมาก รวมทั้งชาวไทยต่างก็เลื่อมใสศรัทธาในศาสนาพุทธ ภายหลังจากชาวพุทธในสังคมไทยได้สร้างพระพุทธรูปขึ้นไว้กราบไว้บูชา เพราะเชื่อว่าเป็นสัญลักษณ์แทนพระพุทธเจ้าเพื่อเป็นเครื่องยึดเหนี่ยวทางจิตใจ ทั้งเพื่อสืบทอดพระพุทธศาสนาและอาจเพื่อเป็นการทำบุญสร้างกุศลให้แก่ตนเองหรือผู้อื่น ภายหลังจากผู้สร้างพระพุทธรูปมีจุดประสงค์เพิ่มขึ้นกว่าเดิมคือ สร้างเพื่อเป็นสิ่งศักดิ์สิทธิ์ช่วยเป็นเครื่องรางใช้ปกป้องคุ้มครองตนเองให้รอดพ้นภัยอันตรายบ้างก็เพื่อเป็นมงคลแก่ชีวิตผู้สร้างทำให้เกิดเมตตามหานิยมแก่ผู้พบเห็น เป็นต้น ดังนั้นการสร้างพระพุทธรูปในเวลาต่อมาจึงมีพระพุทธรูปประเภทหนึ่งที่มีขนาดเล็กกลงเพื่อให้เหมาะสมกับการพกพา ได้แก่ พระพิมพ์ในยุคต่าง ๆ ที่มักเรียกกันว่าพระเครื่องรางหรือพระเครื่อง ส่วนงานวิจัยฉบับนี้ผู้วิจัยได้เลือกวิเคราะห์พระเครื่องรางหรือพระเครื่องในยุคสมเด็จพระนเรศวรมหาราช อันได้แก่ พระนางพญา พระขุนแผนเคลือบ พระขุนแผนแขน่อ่อน พระขุนแผนใบพุทรา พระขุนแผนบ้านกร่างและพระกิ้งคองตะเคียนโดยวิเคราะห์มวลสารที่ใช้สร้าง พุทธลักษณะ ก็พบว่าแต่ละพระเครื่องก็จะมีลักษณะเด่นเป็นเอกลักษณ์ประจำพิมพ์ ส่วนพระพุทธรูปคุณโดยภาพรวมจะไม่ต่างกันนัก เพราะมักจะเน้นในเรื่องป้องกันภัยอันตรายทำให้ร่างกายอยู่คงกระพัน เกิดเมตตามหานิยม

คำสำคัญ : พระนเรศวรมหาราช, พระเครื่อง

Abstract

Lord Buddha was the Founder of Buddhism. Since Lord Buddha was Indian, Buddhism was first propagated in India. In the 11th Century of the Buddhist Era, Buddhism was introduced into the Suvamabhumi area where many people, including the Thais, came to embrace the Buddhist faith. Later on, Buddhists created Buddha images to be worshiped as symbolic representatives of Lord Buddha, to be regarded as their spiritual anchors, to preserve Buddhism and possibly to make merits for themselves and others. In later periods, the creators of Buddha images aimed to achieve additional goals such as to create sacred objects to be used as amulets for protection from dangers, to give blessings to the creators, to bring fortune and favor to the carriers, etc. Consequently, some Buddha images in later periods were made smaller to make them suitable to be carried around. This type of Buddha images included molded Buddha images from different periods, usually called Buddhist amulets.

This research study investigated the Buddhist amulets during the period of King Naresuan the Great's reign, namely PhraNangphaya, PhraKhunPhaenKleub, PhraKhunPhaenKhaen On, PhraKhunPhaenBaiPhutsa, PhraKhunPhaen Ban Krang, and PhraKringKlongTakian. The analysis was made to explore the Buddhist characteristics and components of the amulets. It was found that each amulet had distinctive features unique of its mold. As for their benefits, it was found that they were generally similar in that they were meant to provide protection from dangers, physical invulnerability, and fortune and favor.

Keywords : King Naresuan the Great, Buddhist Amulets,

บทที่ 1

บทนำ

ความสำคัญและที่มาของปัญหาที่ทำการวิจัย

สมเด็จพระนเรศวรมหาราชทรงเป็นโอรสของพระมหาธรรมราชาธิราชกับพระวิสุทธิกษัตริย์ตรี ซึ่งทรงเป็นพระราชบิดาของพระมหาจักรพรรดิกับสมเด็จพระศรีสุริเยทัย สมเด็จพระนเรศวรมหาราชทรงพระราชสมภพเมื่อปีเถาะ พ.ศ.2098 ที่เมืองพิษณุโลก มีนามเดิมว่าพระองค์ดำ

ปีพ.ศ. 2106 พระเจ้าบุเรงนองแห่งเมืองหงสาวดีกษัตริย์พม่ายกทัพมาตีกรุงศรีอยุธยาได้สำเร็จ หลังจากนั้นพระเจ้าบุเรงนองทรงแต่งตั้งพระมหาธรรมราชาธิราชเป็นพระมหากษัตริย์ครองกรุงศรีอยุธยา และทรงนำสมเด็จพระนเรศวรมหาราชไปเป็นราชบุตรบุญธรรม ความหมายแท้ที่จริงก็คือนำพระองค์ไปเป็นตัวประกัน ขณะนั้นสมเด็จพระนเรศวรมหาราชทรงมีพระชันษาได้ 9 พรรษา พระองค์ทรงอยู่ในกรุงหงสาวดีถึง 7 ปี (ชาญวิทย์ เกษตรศิริ, 2500, หน้า 192)

เมื่อสมเด็จพระนเรศวรมหาราชทรงเจริญพระชนมายุได้ 29 พรรษา พระองค์ทรงทราบจากพระมหาเถรคันฉ่อง ซึ่งเป็นพระอาจารย์ว่าพระองค์กำลังถูกพม่าปองร้าย พระองค์จึงทรงใช้สุวรรณภิงคารบรรจุน้ำแล้วทรงหลังทักษิณทกลงสู่แผ่นดิน เพื่อประกาศแก่เทพดาฟ้าดินว่า "ตั้งแต่วันนี้กรุงศรีอยุธยาขาดไมตรีกับกรุงหงสาวดีมิได้เป็นมิตรกันตั้งแต่ก่อนสืบไป" (พลาดิษฐ์ สิทธิธัญกิจ, 2544, หน้า 29) เหตุการณ์ครั้งนั้นถือว่าเป็นการประกาศเอกราชของชาวกรุงศรีอยุธยาว่าจะไม่ขึ้นกับกรุงหงสาวดีอีกต่อไป

กรมพระยาดำรงราชานุภาพ(2544, หน้า 30) อธิบายไว้ว่าเมื่อสมเด็จพระนเรศวรมหาราชทรงขึ้นครองราชย์เป็นพระมหากษัตริย์ทรงพระนามว่าสมเด็จพระสรรเพชญ์ที่ ๒ ในช่วงที่พระองค์ยังทรงมีพระชนม์ชีพอยู่นั้น ทรงต้องตรากตรำทำศึกสงครามนับครั้งไม่ถ้วนในการทำสงครามกับเพื่อนบ้าน ได้แก่ พม่าและเขมร ดังเช่น การสู้รบกับทัพเรือของพระยาจันจันตุที่ลอบเข้ามาเป็นไส้ศึกให้กับเขมร การทำสงครามเพื่อขับไล่กองทัพเขมรที่ยกมารุกรานไทยที่เมืองชัยบาดาล การยกทัพไปตีเมืองเมืองคัง การสู้รบกับกองทัพสุกรรมา ซึ่งเป็นแม่ทัพหน้าของพม่า ซึ่งศึกครั้งนี้พระองค์ทรงใช้พระแสงปืนต้นยิงข้ามแม่น้ำสะโตงถูกสุกรรมา ทำให้สุกรรมา

เสด็จชีวิต (กรมพระยาดำรงราชานุภาพ, 2544, หน้า 34, 69) การทำสงครามกับพระยาพะสิมและพระเจ้าเชียงใหม่ การทำสงครามกับพระเจ้าหงสาวดีในทพูเรงที่ทรงยกกองทัพมาบูรณากรุงศรีอยุธยา การศึกครั้งนี้สมเด็จพระนเรศวรมหาราชทรงใช้ทวนแทงลักไวทำมูตาย (พลาตินัส สิทธิธัญกิจ, 2544, หน้า 42- 56) การทำสงครามยุทธหัตถีกับพระมหาอุปราชา ผลปรากฏว่าสมเด็จพระนเรศวรมหาราชได้ชัยชนะ พระมหาอุปราชาสิ้นพระชนม์บนคอช้าง เพราะถูกสมเด็จพระนเรศวรมหาราชทรงฟันด้วยพระแสงของ้าว จนกระทั่งปีพ.ศ.2148 สมเด็จพระนเรศวรมหาราชทรงยกทัพจะไปตีเมืองอังวะ แต่ระหว่างเดินทัพเมื่อกองทัพไปถึงเมืองหางในรัฐฉานประเทศพม่า พระองค์ประชวรและเสด็จสวรรคตในปีนั้นพระชนม์มาอยู่ได้ 50 พรรษา (ชาญวิทย์ เกษตรศิริ, 2500, หน้า 194)

จากเนื้อความข้างต้นสะท้อนให้เห็นว่า ตลอดระยะเวลาที่สมเด็จพระนเรศวรมหาราชทรงเจริญพระชนมายุจนกระทั่งพระองค์ทรงขึ้นครองราชย์สมบัติ พระองค์ทรงทำสงครามบ่อยครั้ง ซึ่งการทำศึกสงครามในยุคนี้จะเป็นลักษณะการสู้รบแบบประจัญบาน ดังนั้นกองทัพที่มีกำลังพลมากกว่า มีทหารที่มีฝีมือในการสู้รบดีกว่าก็เป็นฝ่ายจะได้เปรียบ ผู้นำทัพจำเป็นต้องฝึกทหารให้มีพลังกำลังเข้มแข็ง อดทน มีการนำตำราทางไสยศาสตร์หรือความเชื่อด้านพุทธศาสนา มาผสมผสานกันเพื่อเสริมแรงช่วย ดังความตอนหนึ่งที่พลาตินัส สิทธิธัญกิจ อธิบายไว้ว่า สมเด็จพระนเรศวรมหาราชถึงกับศึกษาตำรับตำราไสยศาสตร์และอาบน้ำว่านยา เพื่อให้มีพลังกำลัง แข็งแกร่ง อยู่ยงคงกระพัน เมื่อต้องออกสู้รบกับข้าศึกศัตรูในการทำสงคราม พระวรกายจะรอดพ้นภัยอันตรายจากคมศาดร้าวท้าวทั้งปวง (พลาตินัส สิทธิธัญกิจ, 2544, หน้า 15)

นพ ท้าพระจันทร์ (มปป, หน้า 23) ได้อธิบายไว้ว่า เครื่องรางและพระเครื่องของกรุงศรีอยุธยานั้นมักจะโดดเด่นในด้านคงกระพันชาตรีและแคล้วคลาดผองภัยทั้งปวง อาจเป็นเพราะว่า ยุคกรุงศรีอยุธยาเป็นราชธานีมีการทำสงครามระหว่างประเทศบ่อยครั้ง พระเครื่องที่สร้างนั้นมีทั้งเนื้อดินและเนื้อหินเป็นที่ยอมรับกันทั่วไปว่า พระเครื่องยุคกรุงศรีอยุธยามีพุทธคุณสูงส่งทุก ๆ กุฏ ทุกคณาจารย์ การมีพระเครื่องหรือเครื่องรางของขลังพกติดตัว เพื่อป้องกันตัว เพราะต่างเชื่อกันว่า ทำให้หนังเหนียวยิงหรือฟันแทงไม่เข้า แต่ครั้งโบราณการนับถือทางไสยศาสตร์เกิดจากการกลัวภัยธรรมชาติ ชาญวิทย์ เกษตรศิริอธิบายไว้ว่า กรุงศรีอยุธยาแม้จะมีพุทธศาสนาแบบนินยานเป็นศาสนาประจำราชอาณาจักร แต่ในขณะเดียวกันก็ยังมีมีความเชื่อด้านวิญญาณนิยมและพุทธศาสนาแบบมหายานอยู่ด้วย (ชาญวิทย์ เกษตรศิริ, 2500, หน้า 19)

เมื่อคนไทยรับอิทธิพลพระพุทธศาสนาเข้ามาผสมผสานกลมกลืนกันกับความเชื่อทางไสยศาสตร์จึงมีการสร้างพระเครื่องขึ้น เพื่อไว้ป้องกันตัวให้รอดพ้นจากภัยอันตราย แต่เดิม

ก็ใช้ดินเป็นวัสดุในการสร้างพระเครื่อง ต่อมาก็วิวัฒนาการมาเป็นโลหะ เช่น ทองสำริด ทองเหลือง ทองคำ

จากข้อมูลดังกล่าวข้างต้นสะท้อนให้เห็นว่า การสร้างพระเครื่องของชาวไทยในสมัยก่อนเป็นเรื่องสำคัญสำหรับกองทัพไทย เพราะด้านพุทธคุณสามารถใช้ป้องกันภัยอันตรายจากคมศาสตราวุธ ด้านจิตวิทยาก็เป็นสิ่งที่สร้างเสริมกำลังใจแก่กัรบให้ฮึกเหิม จึงเป็นอีกมุมหนึ่งของประวัติศาสตร์ไทย ที่ควรค่าแก่การสนใจศึกษาหาความรู้เกี่ยวกับพระเครื่อง โดยเฉพาะพระเครื่องที่มีความสัมพันธ์กับพระมหากษัตริย์นักรบ เช่น สมเด็จพระนเรศวรมหาราช ก็ล้วนแต่เป็นที่ยอมรับจากบรรดาเจ้านพระทั้งหลายว่า เปี่ยมด้วยพุทธคุณ พุทธศิลป์ เช่น พระนางพญา พระขุนแผน พระกริ่งคลองตะเคียน ผู้วิจัยจึงมีความประสงค์จะวิเคราะห์พระเครื่องเหล่านี้ เพื่อแสดงให้เห็นรายละเอียดเกี่ยวกับมูลเหตุแห่งการสร้างพระเครื่อง มวลสารที่ใช้สร้าง พุทธลักษณะและพระพุทธรูป

คำสำคัญ (Keywords)

ภาษาไทย สมเด็จพระนเรศวรมหาราชมหาราช, พระเครื่อง

ภาษาอังกฤษ King Naresuan the Great, Buddhist Amulets

วัตถุประสงค์ของโครงการวิจัย

1. วิเคราะห์มูลเหตุแห่งการสร้าง
2. วิเคราะห์มวลสารที่ใช้ในการสร้าง
3. วิเคราะห์พุทธลักษณะ
4. วิเคราะห์พุทธคุณ

ความสำคัญของงานวิจัย

การวิเคราะห์เรื่องราวเกี่ยวกับประวัติความเป็นมาของพระเครื่องสะท้อนให้เห็นถึงภูมิปัญญาของคนไทยในสมัยอดีตในด้านพุทธศิลป์ อีกทั้งสะท้อนความเชื่อ ค่านิยมที่เกี่ยวกับการสร้างพระเครื่องของคนไทย

ขอบเขตของงานวิจัย

ข้อมูลที่ใช้ในการวิเคราะห์ ได้แก่ พระนางพญาเข้าโค้ง พระนางพญาเข้าตรง พระนางพญาออกนูนใหญ่ พระนางพญาส่งมาฏี พระขุนแผนเคลือบ พระขุนแผนแขนอ่อน พระขุนแผนใบพุทรา พระขุนแผนทรงพล พระกริ่งคลองตะเคียนพิมพ์หน้าใหญ่ไหล่ยก ซึ่งมีทั้ง สีด้า สีน้ำตาล เนื้อทองคำ พระกริ่งคลองตะเคียนพิมพ์สองหน้า พระกริ่งคลองตะเคียน พิมพ์หน้าเล็ก

นิยามศัพท์เฉพาะ

พระเครื่อง หมายถึง พระพุทธรูปองค์เล็ก ๆ ที่นับถือเป็นเครื่องคุ้มครองป้องกันอันตราย ย่อมาจากพระเครื่องราง

พระพิมพ์ หมายถึง พระเครื่องที่สร้างขึ้นตามแบบแม่พิมพ์(ราชบัณฑิตยสถาน, 2546, หน้า 762-763)

วิธีการดำเนินการวิจัย

1. ศึกษาและรวบรวมข้อมูลที่เป็นความรู้เกี่ยวกับพระเครื่องในยุคของสมเด็จพระนเรศวรมหาราช มหาราช
2. ศึกษาและรวบรวมข้อมูลเกี่ยวกับพระราชประวัติสมเด็จพระนเรศวรมหาราช มหาราช
3. วิเคราะห์พระเครื่องในยุคของสมเด็จพระนเรศวรมหาราช มหาราชในรูปแบบพรรณนาวิเคราะห์ ที่มีภาพประกอบ
4. สรุปผลการวิเคราะห์และอภิปรายผล



บทที่ 2

การทบทวนวรรณกรรม/สารสนเทศ (Information) ที่เกี่ยวข้อง

การทบทวนวรรณกรรม/สารสนเทศ (Information) ที่เกี่ยวข้อง ผู้วิจัยทบทวนวรรณกรรมดัง
ข้อมูลต่อไปนี้

พระราชประวัติสมเด็จพระนเรศวรมหาราชมหาราช

สมเด็จพระนเรศวรมหาราชทรงเป็นพระมหากษัตริย์องค์ที่ 19 แห่งกรุงศรีอยุธยาทรงครองราชย์สมบัติระหว่างปีพ.ศ. 2133-2148 (ชาญวิทย์ เกษตรศิริ, 2500, หน้า 192) พระองค์ทรงเป็นโอรสของพระมหาธรรมราชาธิราชกับพระวิสุทธิกษัตริย์ตรี ซึ่งทรงเป็นพระราชธิดาของพระมหาจักรพรรดิกับสมเด็จพระสุริโยทัย เสด็จพระราชสมภพเมื่อปีเถาะ พ.ศ. 2098 ที่วังจันทน์เมืองพิษณุโลก บ้างก็เรียกพระนามท่านว่าพระองค์ดำหรือพระนเรศ ทรงมีพระพี่นางพระองค์หนึ่งทรงพระนามว่าพระสุพรรณกัลยาณีและพระอนุชาพระองค์หนึ่ง ทรงพระนามว่าพระเอกาทศรถ เมื่อสมเด็จพระนเรศวรมหาราชทรงดำรงตำแหน่งพระมหากษัตริย์ทรงพระนามว่าสมเด็จพระสรรเพชญ์ที่ ๒

ปีพ.ศ. 2106 พระเจ้าบุเรงนองแห่งเมืองหงสาวดี กษัตริย์พม่ายกกองทัพมาตีกรุงศรีอยุธยาแตก กรุงศรีอยุธยาตกเป็นเมืองขึ้นของพม่า พระเจ้าบุเรงนองทรงแต่งตั้งพระมหาธรรมราชาธิราชเป็นพระมหากษัตริย์ไทยปกครองกรุงศรีอยุธยาแต่ต้องยอมเป็นเมืองขึ้นของพม่า และทรงนำสมเด็จพระนเรศวรมหาราชไปเป็นราชบุตรบุญธรรม ขณะนั้นพระองค์ทรงมีพระชันษาได้ 9 พรรษา (ชาญวิทย์ เกษตรศิริ, 2500, หน้า 192) กระทั่งปีพ.ศ. 2113 ทรงมีพระชนมายุได้ 15 พรรษาจึงได้โอกาสเสด็จกลับกรุงศรีอยุธยา เมื่อสมเด็จพระนเรศวรมหาราชทรงมีพระชนมายุได้ 16 พรรษา พระมหาธรรมราชาทรงโปรดฯ ให้พระองค์ไปปกครองเมืองพิษณุโลก (บรรยง บุญฤทธิ, 2549, หน้า 88)

ปีพ.ศ. 2117 พระเจ้าหงสาวดีมีหมายเกณฑ์พม่าให้กรุงศรีอยุธยายกกองทัพไปช่วยตีกรุงศรีสัตนาคนหุต สมเด็จพระนเรศวรมหาราชเป็นแม่ทัพในครั้งนี้แต่เมื่อยกทัพไปถึงหนองบัวลำพู ทรงประชวรเป็นไข้ทรพิษ พระองค์ต้องทรงยกทัพกลับกรุงศรีอยุธยา เมื่อพระชนมายุได้ 23 พรรษา ตรงกับปีพ.ศ. 2121 พระยาจันจันตุซึ่งเข้ามาเป็นไส้ศึกในกรุงศรี

อยุธยาให้กับเขมรเมื่อถูกจับได้ จึงรีบหนีออกจากกรุงศรีอยุธยาโดยทางเรือ สมเด็จพระนเรศวรมหาราชทรงแล่นเรือพระที่นั่งไล่ตามไปจึงเกิดการยิงปืนต่อสู้กัน พระยาจีนจันตุแล่นเรือออกทะเลหนีรอดไปได้ (บรรยง บุญฤทธิ์, 2549, หน้า 106)

ปีพ.ศ.2124 สมเด็จพระนเรศวรมหาราชต้องยกทัพไปช่วยกษัตริย์พม่าตีเมืองคัง ซึ่งพระองค์ก็ทรงตีเมืองเมืองคังได้สำเร็จ (กรมพระยาดำรงราชานุภาพ, 2544, หน้า 34) ขณะนั้นพระยาละแวก (นักพระสัสดี) กษัตริย์เขมรถือโอกาสที่สมเด็จพระนเรศวรมหาราชไม่ได้ประทับอยู่ที่กรุงศรีอยุธยา ยกทัพมาตีเมืองเพชรบุรีและกวาดต้อนผู้คนแถบนครราชสีมากลับไป เขมรแต่บังเอิญว่าสมเด็จพระนเรศวรมหาราชทรงยกทัพกลับมาแล้ว พระองค์จึงยกกองทัพไปขับไล่พวกกองทัพเขมร ต่อมาพระเจ้าหงสาวดีกับพระเจ้าอังวะทรงผัดผ่อนหมองใจกัน ต่อมาพระเจ้าอังวะทรงประกาศไม่ขึ้นกับพระเจ้าหงสาวดี พระเจ้าหงสาวดีจึงมีรับสั่งให้กรุงศรีอยุธยาส่งกองทัพไปช่วยพระองค์ปราบเมืองอังวะ ปีพ.ศ.2127 เมื่อสมเด็จพระนเรศวรมหาราชทรงเคลื่อนทัพไปถึงเมืองแครง ทรงทราบความลับจากพระมหาเถรคันฉ่อง ซึ่งเป็นพระอาจารย์ว่าพระองค์กำลังถูกพม่าปองร้าย โดยพม่าส่งชาวมอญคือ พระยาเกียน พระยารามให้มาลอบทำร้ายพระองค์ แต่บุคคลทั้งสองได้เล่าเรื่องนี้ให้แก่พระมหาเถรคันฉ่องทราบเสียก่อน ความลับนี้จึงรั่วไหลไปถึงพระกรรณของสมเด็จพระนเรศวรมหาราช พระองค์จึงทรงประกาศอิสรภาพว่า "ตั้งแต่วันนี้กรุงศรีอยุธยาขาดไมตรีกับกรุงหงสาวดีมิได้เป็นมิตรกันตั้งแต่ก่อนสืบไป" (พลาดิศัย สิทธิธัญกิจ, 2544, หน้า 29) ถือเป็นการประกาศเอกราชของกรุงศรีอยุธยาที่จะไม่ขึ้นกับกรุงหงสาวดีอย่างเป็นทางการ พระองค์ทรงกวาดต้อนชาวไทยกลับกรุงศรีอยุธยา ครั้งนั้นพระมหาอุปราชาส่งให้สุภกรรมานำกองทัพไล่ติดตามกองทัพสมเด็จพระนเรศวรมหาราชมาทันกันที่แม่น้ำสะโตง พระองค์ทรงใช้พระแสงปืนตันยิงข้ามแม่น้ำสะโตงถูกสุภกรรมาตาย (กรมพระยาดำรงราชานุภาพ, 2544, หน้า 69) เมื่อกลับมาถึงกรุงศรีอยุธยาก็ทรงทราบว่าแม่ทัพพม่าชื่อนันทสูกับราชสังคำ ซึ่งดูแลเมืองกำแพงเพชรอยู่ส่งหนังสือมาข่มขู่ว่าให้ส่งชาวไทยใหญ่ไปให้ หากไม่ส่งไปก็จะจับคนไทยในเมืองกำแพงเพชรเป็นตัวจมน้ำ สมเด็จพระนเรศวรมหาราชทรงปฏิเสธและทรงยกกองทัพไปยังกำแพงเพชร รับสั่งให้หัวเมืองเหนือเกณฑ์ทหารไปช่วย พระยาสุวรรณคโลกและพระยาพิชัยแข็งข้อและนำกำลังไปรวมกันที่เมืองสุวรรณคโลก ส่วนนันทสูกับราชสังคำเมื่อทราบว่าสมเด็จพระนเรศวรมหาราชทรงยกทัพจะไปตีเมืองกำแพงเพชร ก็รีบถอยทัพหนีกลับพม่า สมเด็จพระนเรศวรมหาราชก็ทรงยกทัพจะไปตีเมืองสุวรรณคโลก เมื่อไปถึงวัดศรีชุมพระองค์ทรงจัดพิธีศรีสังข์จปานกาล โดยใช้น้ำจากตระพังโพงศรีทำพิธีต่อหน้าพระพุทธรูปของวัดเล่ากันว่า พระพุทธรูปแสดงปาฏิหาริย์เปล่งเสียงบอกให้เหล่าทหารร่วมกันกู้ชาติบ้านเมือง จากนั้นพระองค์ทรงนำทัพไปยังเมืองสุวรรณคโลก พระองค์ทรงให้ข้าราชการ

บริพาโรไปเกลี้ยกล่อมพระยาสุวรรณคโลกและพระยาพิชัยให้ยอมแพ้ แต่ปรากฏว่านอกจากจะไม่ยอมแพ้แล้วยังตัดหัวคนที่ไปทำหน้าที่สื่อสารอีกด้วย พระองค์จึงทรงยกทัพเข้าตีเมืองสุวรรณคโลกและทรงจับพระยาสุวรรณคโลกและพระยาพิชัยมาลงโทษประหารชีวิต

ปีพ.ศ. 2127 กองทัพพม่ามีพระยาพะสิมและเจ้าเชียงใหม่เป็นแม่ทัพยกกองทัพมารุกรานไทยอีกแต่ก็พ่ายแพ้แก่กองทัพสมเด็จพระนเรศวรมหาราชต้องถอยทัพกลับไป

ปีพ.ศ. 2129 พระเจ้าหงสาวดีนันทบุเรงยกกองทัพมารุกรานกรุงศรีอยุธยาอีกในการศึกครั้งนี้มีเหตุการณ์สำคัญเกิดขึ้นคือ ครั้งหนึ่งสมเด็จพระนเรศวรมหาราชทรงคาบพระแสงดาบขึ้นปล้นค่ายพระเจ้าหงสาวดีแต่ทำไม่สำเร็จ เนื่องจากถูกทหารฝ่ายข้าศึกที่อยูบนกำแพงเมืองต่อต้านการบุกของพระองค์อย่างเข้มแข็ง พระองค์ทรงถูกทหารฝ่ายข้าศึกทำร้ายจนบาดเจ็บ เมื่อพระเจ้าหงสาวดีทรงทราบถึงกับตรัสว่า พระนเรศวรออกมาทำการเป็นอย่างพลทหารดังนี้เหมือนกับเอาพิมเสนไปแลกกับเกลือ ซึ่งหม่อมราชวงศ์คึกฤทธิ์ ปราโมชวิจารณ์พระดำรัสนี้ว่าที่พระนเรศวรเป็นเจ้าของทงกอบกู้เอกราชของชาติไทยมาได้ก็เพราะทรงเอาเอาพิมเสนไปแลกกับเกลือ ดังที่พระเจ้าหงสาวดีตรัสมิได้แยกพระองค์ไว้เป็นพิมเสนแล้ว ให้นำคนอื่นเป็นเกลือไปตายแทนพระองค์ ดังที่คนอื่น ๆ ชอบทำ(คึกฤทธิ์ ปราโมช, 2544, หน้า 42,43) ต่อมาพระเจ้าหงสาวดีนันทบุเรงสั่งให้ลักไกทำมูมาคอยดักข่มใจมดี เพื่อจับสมเด็จพระนเรศวรมหาราชแต่ทำไม่สำเร็จ ทั้งพระองค์ทรงใช้ทวนแทงลักไกทำมูตาย(พลาตีสัย สิทธิธัญกิจ, 2544, หน้า 56)

ปีพ.ศ. 2133 พระมหาอุปราชาทรงยกทัพมารุกรานกรุงศรีอยุธยาแต่ถูกกองทัพสมเด็จพระนเรศวรมหาราชตีแตกพ่ายกลับไป(กรมพระยาดำรงราชานุภาพ, 2544, หน้า 107-109) ปีพ.ศ. 2135 มีการทำครามยุทธหัตถีระหว่างสมเด็จพระนเรศวรมหาราชกับพระมหาอุปราช สมเด็จพระนเรศวรมหาราชได้ชัยชนะทรงฟันพระมหาอุปราชสิ้นพระชนม์กับคอข้างด้วยพระแสงของ้าว(กรมพระยาดำรงราชานุภาพ, 2544, หน้า 123) ปีพ.ศ. 2136 สมเด็จพระนเรศวรมหาราชทรงยกทัพไปตีเขมรได้เมืองพระตะบองและโพธิ์สัตว์ ปีพ.ศ. 2137 พระองค์ทรงตีได้เมืองละแวกทรงให้จับตัวนักพระสัญญาประหารชีวิต (กรมพระยาดำรงราชานุภาพ, 2544, หน้า 145) ปีพ.ศ. 2138 ทรงยกทัพจะไปตีเมืองหงสาวดีล้อมอยู่ 3 เดือน ตีไม่สำเร็จจึงทรงเลิกทัพกลับไป แต่พระองค์ก็ได้หัวเมืองมอญฝ่ายใต้มาเป็นของไทย(พลาตีสัย สิทธิธัญกิจ, 2544, หน้า 108)

ปีพ.ศ. 2142 สมเด็จพระนเรศวรมหาราชทรงยกทัพจะไปตีเมืองหงสาวดีอีกครั้งแต่เมื่อไปถึงกรุงหงสาวดีพบว่า พระเจ้าตองอูได้ทูลเชิญพระเจ้าหงสาวดีไปอยู่ที่ตองอู ทั้งเก็บรวบรวมทรัพย์สินและกวาดต้อนกำลังไพร่พลจากหงสาวดีไปไว้ที่ตองอูด้วย นอกจากนี้พวกกองโจรยะไข่ก็ได้ช่วยโอกาสเข้าเผาเมืองหงสาวดีเหลือแต่ซาก พระองค์จึงทรงยกกองทัพเดินทางต่อ

เพื่อจะไปตีตองอู พระองค์ทรงตั้งทัพล้อมเมืองอยู่สองเดือน ตีตองอูยังไม่ได้บังเอิญเสบียงอาหารที่เตรียมมานั้นไม่พอเลี้ยงไพร่พล พระองค์จึงทรงเลิกทัพกลับ (กรมพระยาดำรงราชานุภาพ, 2544, หน้า 174-182) ตั้งแต่นั้นมาพระเจ้ากรุงหงสาวดีก็ตกอยู่ใต้อำนาจพระเจ้าตองอู ภายหลังก็ถูกพระสังกะทัตโอรสพระเจ้าตองอูวางยาพิษปลงพระชนม์พระเจ้ากรุงหงสาวดี (กรมพระยาดำรงราชานุภาพ, 2544, หน้า 191-192)

ปีพ.ศ. 2148 สมเด็จพระนเรศวรมหาราชทรงยกทัพจะไปตีเมืองอังวะ แต่ระหว่างเดินทัพไปถึงเมืองหางหรือห้างหลวงในรัฐฉานประเทศพม่า พระองค์ประชวรและเสด็จสวรรคตในปีพ.ศ. 2148 พระชนม์มายุได้ 50 พรรษา (ชาญวิทย์ เกษตรศิริ, 2500, หน้า 194)

วัดอุโมงค์ที่เกี่ยวข้องกับสมเด็จพระนเรศวรมหาราช

ปลาย บวรพาทิส (2551, หน้า 166, 173-175) สันนิษฐานว่า พระขุนแผนเคลือบ วัดใหญ่ชัยมงคลเป็นพระเครื่องที่สมเด็จพระนเรศวรมหาราชทรงโปรดเกล้าฯ ให้สร้างขึ้นเพื่อบรรจุกระดูกที่เจดีย์วัดใหญ่ชัยมงคลพระนครศรีอยุธยา มีบันทึกไว้ในพงศาวดารว่า สมเด็จพระนเรศวรมหาราชทรงโปรดให้สร้างขึ้นในปี พ.ศ. 2135 ตามคำทูลแนะนำของสมเด็จพระพนรัตน์วัดป่าแก้วเพื่อเฉลิมพระเกียรติแห่งชัยชนะในการทำยุทธหัตถีกับพระมหาอุปราชาแห่งพม่า ชาวบ้านเรียกว่า "พระเจดีย์ใหญ่" เพราะเป็นเจดีย์ที่ใหญ่ที่สุดในอยุธยา ซึ่งตามประเพณีมาแต่โบราณ เมื่อสร้างพระเจดีย์แล้วจะสร้างพระเครื่องบรรจุไว้ด้วย เป็นการสืบทอดพระพุทธศาสนาและเพื่อเป็นการสร้างบุญกุศลให้แก่ตน อีกทั้งเป็นมรดกทางวัฒนธรรมที่จะสืบทอดต่อไปยังรุ่นลูกรุ่นหลังในกาลภายหน้าอีกด้วย พระขุนแผนเคลือบน่าจะสร้างในคราวเดียวกันกับการสร้างพระขุนแผนทรงพลใหญ่ ที่กรุวัดบ้านกร่าง จังหวัดสุพรรณบุรี เพราะมีพุทธลักษณะคล้ายกันมากคือเป็นพระพิมพ์รูปสี่เหลี่ยมฐานห้าเหลี่ยมปางมารวิชัยประทับอยู่ภายในซุ้มประภามงคลแบบเรือนแก้วที่ตกแต่งด้วยลวดลายกนก ทรงจีวรแบบห่มเฉียง แลเห็นสังฆาฏียวาดผ่านอังสะซ้ายจรดพระนาภี วงพระพักตร์ยาว พระกรรณยาวจรดพระอังสา พระจุทามณีรูปมะนาวตัด พระเกศรูปเปลวเพลิง นอกจากนี้ยังมีพิมพ์แขนอ่อน โดยพิมพ์แขนอ่อนมีลักษณะต่างออกไปคือ พระพาหาข้างขวาที่ทอดลงมีความอ่อนช้อยโค้งงอและขนาดองค์ดูชะลูด ส่วนพระพิมพ์ใบพุทราที่มีลักษณะเด่นคือ เป็นพระพิมพ์รูปทรงกลมแต่มีความรีเล็กน้อยคล้ายใบพุทรา

พระพิมพ์ขุนแผนเคลือบวัดใหญ่ชัยมงคล มีขนาดกว้างประมาณ 2.7 เซนติเมตร สูงประมาณ 5 เซนติเมตร พระขุนแผนพิมพ์แขนอ่อนมีขนาดกว้างประมาณ 2.5 เซนติเมตร สูงประมาณ 4.5 เซนติเมตร พระขุนแผนเคลือบกรุวัดใหญ่ชัยมงคลสร้างด้วยดินขาวผละละเอียดเผาด้วยไฟอุณหภูมิสูงกว่า 1200 องศาเซลเซียส ด้านหน้าเคลือบน้ำยาใสสีเหลืองอมเขียวและ

น้ำตาล ส่วนด้านหลังเรียบ ปรากฏลายนิ้วมืออยู่ทั่วไป บางองค์มีรอยเคลือบน้ำยาไหลจากด้านหน้าไปเคลือบด้านหลังบางส่วน น้ำยาเคลือบมีรอยแตกกระจายแบบลายสังคโลก พระขุนแผนยังพบที่กรุวัดร้างหลังโรงต้มกลั่นสุราแต่ไม่มีการเคลือบน้ำยาเรียกว่ากรุโรงเหล้า นอกจากนี้ยังพบที่กรุวัดร้างหลังโรงต้มกลั่นสุรากรุวัดเชิงท่าจังหวัดนนทบุรี จึงสันนิษฐานว่าเป็นพระฝักกรุ

พระขุนแผนใบพุทรา มีลักษณะรูปไข่ ประทับนั่งปางมารวิชัยบนฐานบัวหงาย 7 กติบ พระเศียรเป็นยอดแหลมเรียว มีเส้นพระประภามณฑลรอบพระเศียรเป็นเส้นนูนกลม ปลายพระเศียรจรดกึ่งกลางเส้นประภามณฑล ไม่มีไรพระศก พระกรรณด้านซ้ายสั้น แต่ด้านขวายาวถึงพระอังสา พระพักตร์กลมยาวรี ไม่มีรายละเอียดของพระเนตร พระขนงและพระโอษฐ์ พระอุระนูน พระอังสาบางเว้าเป็นรูปโค้ง พระกรด้านซ้ายทิ้งลงขนานลำตัว พระกโบริ(ศอก) ด้านซ้ายหักโค้งคล้ายขอเบ็ด พระกรด้านขวาทอดยาวมาจนถึงพระชานุ(เข่า) จนจรดฐานอาสนะ เป็นเนื้อดินเผา มีหลายหลากสี เช่น พิภูลแห้ง เหลือง เขียว มีทั้งเนื้อหยาบ เนื้อละเอียดและกึ่งหยาบกึ่งละเอียด (ปลาย บุรพาทิศ, 2551, หน้า 183)

ภายหลังวัดใหญ่ชัยมงคล ถูกทิ้งร้าง มีต้นไม้ขึ้นจนปกคลุมรั้ว มีนักขุดค้นสมบัติไปขุดหาสิ่งมีค่าตามเจดีย์เก่าๆของวัด คนที่ไปขุดพบกรุพระเก่าที่เจดีย์ชัยมงคลพบพระเครื่องขุนแผนเคลือบ พระขุนแผนใบพุทรา แต่คนเหล่านี้ไม่ทราบคุณค่าจึงปล่อยให้ไป ต่อมาเมื่อเด็กวัดมาพบเข้าจึงเก็บไปขายแก่เซียนพระ หลังจากนั้นมีคนพบพระขุนแผนเคลือบไปด้วยแล้วไปทะเลาะวิวาทกับนักเลงถูกฟันหลังเสียขาด แต่ร่างกายไม่มีบาดแผลเลย จึงทำให้พระขุนแผนเคลือบกลายเป็นพระเครื่องที่มีชื่อเสียงเป็นที่ต้องการของวงการพระเครื่องในเวลาต่อมา

ปลาย บุรพาทิศ(2551) กล่าวว่าประชุม กาญจนวัฒน์เล่าถึงพระขุนแผนเคลือบไว้ในนิตยสารปรกโพธิ์ว่า ปีพ.ศ.2506 มีแม่ชีกลุ่มหนึ่งไปทำความสะอาดวัดจึงพบพระขุนแผนเคลือบราว 7-8 องค์และพระขุนแผนใบพุทราราว 10 องค์ โดยบังเอิญที่บริเวณพระเจดีย์วัดใหญ่ชัยมงคล ต่อมาพ.ศ.2522 กรมศิลปากรบูรณะพระเจดีย์วัดใหญ่ชัยมงคล กรรรมกรก่อสร้างขุดพบทั้งพระขุนแผนเคลือบและพระขุนแผนใบพุทราอีกรวมแล้วประมาณ 200 องค์

สุกิตติมา มหาชัยมงคลกุลอธิบายไว้ในพระกรุยอดนิยมนว่า พระขุนแผนกรุบ้านกร่างพิมพ์ห้าเหลี่ยมอกใหญ่ที่เรียกว่าพระขุนแผนทรงพล มีลักษณะทางศิลปะคล้ายกับพระขุนแผนเคลือบกรุวัดใหญ่ชัยมงคล เมื่อนำมาเปรียบเทียบกันจะเห็นความแตกต่างน้อยมาก ความคล้ายคลึงของพุทธศิลป์นั้นปรากฏจากเส้นสายและลวดลายการแกะแม่พิมพ์ ทำให้เชื่อว่าช่างที่แกะแม่พิมพ์อาจเป็นคนเดียวกันหรือสกุลช่างสำนักเดียวกัน ทั้งอายุการสร้างก็ใกล้เคียงกัน

การสร้างในขณะนั้นสมเด็จพระนเรศวรมหาราชอาจทรงมีพระราชประสงค์ให้มีข้อแตกต่างกันบ้าง อาจเพราะต้องพระราชทานให้ข้าราชการบริพารต่างฐานะ ต่างตำแหน่งหน้าที่กันเช่นเพื่อพระราชทานให้แก่เชื้อพระวงศ์ ข้าราชการบริพารที่มีตำแหน่งและยศศักดิ์สูง ๆ หรือแม่ทัพนายกองที่ต่างยศต่างฐานะกัน และเพื่อไม่ให้ปะปนกันจึงทรงมีพระราชโองการให้มีการแยกบรรจุเจดีย์ต่างวัดกัน จึงสันนิษฐานได้ว่าพระขุนแผนกรวดบ้านกว้างคงสร้างในคราวเดียวกันกับพระขุนแผนเคลือบที่วัดใหญ่ชัยมงคลคือมีอายุการสร้างมาประมาณ 400 ปี(สุกิตติมา มหาชัยมงคลกุล, 2555, หน้า19)

พระนางพญาแตกกรุประมาณ พ.ศ.2444 ครั้งนั้นพระบาทสมเด็จพระจุลจอมเกล้าเจ้าอยู่หัวเสด็จประพาสเมืองพิษณุโลก เพื่อทรงทอดพระเนตรการหล่อพระพุทธรูปราชจำลอง ณ วัดพระศรีรัตนมหาธาตุวรมหาวิหารหรือวัดใหญ่ คาดว่าวัดนางพญาซึ่งอยู่ใกล้กัน ได้มีการปรับที่ดินรับเสด็จ ทำให้พบพระเครื่องจำนวนมากที่วัดแห่งนี้ได้ขุดพบพระพิมพ์เนื้อดินประทับนั่งปรางมารวิชัยอยู่ในรูปสามเหลี่ยมหน้าจั่วอย่างทรงเลขาคณิตหลายทรงพิมพ์ด้วยกัน และมีจำนวนมากเข้าใจว่าคงจะมีจำนวนถึง ๘๔,๐๐๐ องค์ ครบถ้วนตามจำนวนพระธรรมชั้นตรี ซึ่งเป็นคตินิยมของท่านโบราณจารย์ (ประวัติพระนางพญา, 2537, หน้า 1)

ประมาณปี พ.ศ.2512 ที่จังหวัดพิษณุโลกได้ขุดพบกรุพระนางพญาอีก 1 กรุ อยู่ห่างจากบริเวณวัดนางพญาไปประมาณ 4-5 กิโลเมตร เป็นกรุที่เป็ยกชั้นพระนางพญากรุนี้เรียกว่า พระนางพญากรุน้ำ องค์พระถูกน้ำกัดสึกกร่อนจนเห็นเม็ดกรวดทรายชัดเจนพระบางองค์จะปรากฏคราบรากรักติดอยู่เต็มองค์บ้าง บางองค์มีรากรักสีดำติดอยู่เป็นจุด ๆ ประมาณปี พ.ศ. 2530 ขุดพบกรุพระนางพญาอีกกรุหนึ่งเข้าใจว่าเป็นเจดีย์นอกวัดนางพญาที่สร้างติดกับถนนทางหลวง โฉมจันกันว่าหลวงตาที่วัดนางพญาได้เก็บพระนางพญาซึ่งตกอยู่แถวโคนพระเจดีย์ไปบรรจุในพระเจดีย์ซึ่งสร้างขึ้นใหม่ พระชุดนี้มีไม่มากนักแต่จะเป็นพระที่ค่อยข้างสวยงามและสมบูรณ์มาก มีพระนางพญาพิมพ์อกนูนใหญ่ที่ปรากฏหู ตา จมูก อย่างชัดเจนและมีข่าวว่ามีพระนางพญาพิมพ์เขาคิงที่พบในกรุนี้มีความสวยงามมาก ภายหลังพื้นที่บริเวณวัดนางพญาได้เพี้ยนเป็นพื้นลานวัด เข้าใจกันว่าพระนางพญาบางส่วนได้ฝังอยู่บริเวณลานวัด

กล่าวโดยสรุปแล้วการสร้างพระพิมพ์ในยุคกรุงศรีอยุธยาตอนกลาง โดยเฉพาะในสมัยสมเด็จพระนเรศวรมหาราช จะเน้นที่การสร้างเพื่อสืบทอดศาสนาและเน้นเรื่องพุทธรูป เพราะต้องการใช้เป็นวัตถุมงคล ที่เป็นเครื่องรางของขลังป้องกันตนให้พ้นจากภัยอันตรายทั้งปวง เช่น คมศาสตราวุธ สัตว์ที่มีพิษ เขี้ยว เล็บ งาเนื่องจากในสมัยนั้นการทำสงครามต้องรบแบบประจัญบาน ทั้งบ้านเมืองก็มีศึกสงครามบ่อยครั้ง แต่ทว่าพุทธลักษณะของพระพิมพ์ มวล

สารที่ใช้ในการสร้างก็จะแตกต่างกันไปตามฝีมือของช่างที่ทำหน้าที่แกะแม่พิมพ์ รวมทั้งวัตถุดิบ
ที่หาได้ในแต่ละท้องถิ่น ดังที่จะวิเคราะห์ในบทต่อไป



บทที่ 3

วิเคราะห์พระเครื่องสมัยสมเด็จพระนเรศวรมหาราช

มูลเหตุการณืสร้างพระพิมพ์หรือพระเครื่อง

พระพุทธเจ้าทรงเป็นพระศาสดาพุทธศาสนาได้เผยแผ่ในประเทศอินเดียราว 2600 ปีล่วงมาแล้ว ปีพ.ศ. 217 ชาวดิกรีกกลุ่มหนึ่งอพยพเข้าไปตั้งถิ่นฐานในอินเดียและมีความเลื่อมใสพระพุทธศาสนา(ธนุตม์ ธรรมพิทักษ์, 2555, หน้า 22) ต่อมาปีพ.ศ. 370 ชาวกีกรจึงริเริ่มสร้างพระพุทธรูปเป็นตัวแทนพระพุทธเจ้าที่เมืองคันธารราช ถือว่าเป็นครั้งแรกที่มีการสร้างพระพุทธรูป ความนิยมบูชาพระพุทธรูปมีมากในยุคของพระเจ้ามิถินท์และยิ่งแพร่หลายมากขึ้นในสมัยของพระเจ้ากนิษกะ ต่อมาชาวอินเดียได้สร้างโดยดัดแปลงให้พระพักตร์ของพระพุทธรูป ที่เคยหน้าเหมือนชาวกีกรเปลี่ยนเป็นหน้าเหมือนหน้าของชาวอินเดียแทน (หลวงบริบาลบุรีภัณฑ์, 2514, หน้า 2-5)

ประมาณพุทธศตวรรษที่ 11 พระพุทธศาสนาเข้ามาเผยแผ่ในอินดินแดนสุวรรณภูมิ จึงมีผู้นำวิธีการสร้างพระพิมพ์หรือพระเครื่องมาเผยแพร่ในประเทศไทย ภายหลังมีผู้ค้นพบพระพิมพ์เก่าแก่ที่จังหวัดราชบุรี สุพรรณบุรี มีการสันนิษฐานว่าน่าจะสร้างในสมัยทวาราวดี หลังจากนั้นเป็นต้นมา ก็มีผู้สร้างพระพิมพ์หรือพระเครื่องกันอย่างต่อเนื่องในดินแดนสุวรรณภูมิไม่ว่าจะเป็นสมัยศรีวิชัย สมัยลพบุรี สมัยเชียงแสน สมัยสุโขทัย สมัยอยุธยาและรัตนโกสินทร์ตอนต้นกระทั่งถึงปัจจุบัน

ยุคทวาราวดีมีการสร้างพระพุทธรูปตามแบบอย่างของอินเดียฝ่ายใต้ ตามคติของหินยาน ส่วนในสมัยคุปตะทำด้วยศิลา ดินเผาและโลหะ พบแถบจังหวัดนครปฐม ราชบุรี กาญจนบุรี อยุธยา สิงห์บุรี ปราชญ์บุรี บุรีรัมย์ นครราชสีมา แสดงให้เห็นว่าการเผยแผ่มีอาณาเขตกว้างไกล ส่วนพระพิมพ์ในยุคนี้มักสร้างด้วยดินเผา

ยุคศรีวิชัยมีการสร้างพระพุทธรูปตามแบบอย่างของอินเดียฝ่ายใต้คือ รูปแบบคุปตะ แต่ภายหลังก็นิยมแบบฝ่ายเหนือในคติมหายานในรูปแบบของปาละ นิยมสร้างรูปพระโพธิสัตว์ด้วยศิลาหรือสำริด พบทางภาคใต้ของประเทศไทย แถบจังหวัดสุราษฎร์ธานี สงขลา นครศรีธรรมราช แต่พระพิมพ์มักสร้างด้วยดินดิบ

ยุคลพบุรีมีการสร้างพระพุทธรูปตามแบบอย่างของขอมอย่างคติมหายานเป็นฝีมือช่างขอม พบมากแถบภาคกลาง หากเป็นพระองค์ใหญ่นิยมทำด้วยศิลาทราย ส่วนองค์เล็ก พระพิมพ์มักสร้างด้วยดินเผาหรือโลหะ

ยุคเชียงแสนมักพบในเขตภาคเหนือ แนวพุทธแบบหินยานพระพุทธรูปในรุ่นแรก สร้างตามแบบอย่างอินเดียในสมัยราชวงศ์ปาละ แต่เป็นฝีมือช่างไทย ในรุ่นหลังนิยมสร้างตามแบบอย่างสุโขทัย พระพิมพ์มักสร้างด้วยโลหะ

ยุคสุโขทัยมีการสร้างพระพุทธรูปตามแบบอย่างลังกาเพราะรับอิทธิพลพระพุทธรูปศาสนาเถรวาทลังกาวงศ์เข้ามาเผยแพร่ในสุโขทัย แต่เป็นฝีมือช่างไทย ส่วนพระพิมพ์ในยุคนี้มักสร้างด้วยดินเผาหรือโลหะ ที่ได้รับยกย่องมากคือพระพุทธรูปปางลีลาหรือที่เรียกกันว่ากำแพงเพชร

ยุคกรุงศรีอยุธยาเป็นยุคที่นิยมสร้างพระพิมพ์ทรงเครื่องอยู่ในตู้มเรือนแก้ว สมัยของพระเจ้าอู่ทองถึงสมัยสมเด็จพระบรมไตรโลกนาถจัดว่าเป็นยุคสมัยช่างอู่ทอง ซึ่งมี 3 รูปแบบ ได้แก่ รูปแบบแรกคือได้รับอิทธิพลจากศิลปะในรูปแบบทวารวดีและเขมรผสมผสานกัน รูปแบบที่ 2 คือศิลปะในรูปแบบเขมร รูปแบบที่ 3 เน้นอิทธิพลของศิลปะสุโขทัย ส่วนยุคหลังนับตั้งแต่สมัยสมเด็จพระรามาธิบดีที่ 2 ถึงพ.ศ. 2310 นิยมทำตามแบบอย่างศิลปะช่างสุโขทัย

มูลเหตุของการสร้างพระพุทธรูปเป็นพระพิมพ์นั้นตั้งแต่เดิมชาวอินเดีย สร้างเพื่อระลึกแสดงถึงการที่ได้ไปบูชาสังเวชนียสถานในอินเดีย ต่อมาจุดประสงค์เปลี่ยนไป เนื่องจากกลุ่มชนที่นับถือพุทธศาสนาบางกลุ่มสร้างไว้เพื่อเคารพบูชา บางกลุ่มสร้างเพื่อจะได้นุญกุศล ส่วนในแถบสุวรรณภูมินั้นมีความเชื่อเกี่ยวกับการสร้างว่า มีพระพุทธรูปรวมกับพระธรรมเพื่อเป็นที่ยึดเหนี่ยวทางใจของพุทธศาสนิกชนทั้งเพื่อให้รู้ว่าศาสนาพุทธมีพระพุทธเจ้าทรงเป็นพระศาสดา อีกทั้งเพื่อสืบทอดศาสนาจึงมีการสร้างพระพิมพ์จำนวนมากบรรจุไว้ในเจดีย์เพื่อให้คนรุ่นหลังได้พบเห็นและนำไปเคารพบูชาต่อไป โดยดัดแปลงวิธีการสร้างพระพุทธรูปให้เล็กลง (หลวงบริบาลบุรีภัณฑ์, 2514, หน้า 24) และสามารถพกพาไปในที่ต่าง ๆ ได้สะดวกเรียกขานกันว่า พระพิมพ์หรือพระเครื่องรางหรือที่เรียกกันอย่างสั้น ๆ ว่า พระเครื่อง เพราะเชื่อกันว่าเป็นสิ่งที่จะช่วยให้ร่างกายอยู่ยงคงกระพันชาติรี เกิดเมตตามหานิยม (หลวงบริบาลบุรีภัณฑ์, 2514, หน้า 44)

ธนูธรรมพิทักษ์(2555, หน้า 21)กล่าวว่า มักมีการสร้างพระพุทธรูปและพระพิมพ์ต่าง ๆ โดยเฉพาะพระพิมพ์จะกำกับคาถา เย ธมมา เหตุปภวา เตสึ จโย นิโรโธ จ เอว วาที่มหาสมโณติ(แปลเป็นภาษาไทยว่า ธรรมเหล่านี้เกิดแต่เหตุ พระตถาคตทรงแสดงเหตุของธรรมเหล่านั้นและการดับของธรรมเหล่านั้น พระมหาสมณะมีวาทะดังนี้)เป็นคาถาหัวใจพระพุทธศาสนาหลักไว้ที่พระพิมพ์จากนั้นนำไปบรรจุไว้ในกรุหรือในองค์เจดีย์และสถูปต่าง ๆ อาจมีเจตนาใช้เป็นเครื่องสืบศาสนาและถวายเป็นพุทธบูชา ซึ่งมีการปฏิบัติเช่นนี้สืบต่อกันเรื่อยมาจนปัจจุบัน

จุดประสงค์การสร้างพระพุทธรูป

สังคมไทยมีจุดประสงค์ในการสร้างพระพุทธรูปหลายประการ ดังนี้

1. สร้างเพื่อถวายเป็นพุทธบูชา
2. สร้างเพื่อเป็นพุทธานุสติ หมายถึง เป็นเครื่องยึดเหนี่ยวทางจิตใจ
3. สร้างเพื่อเป็นการสืบทอดพุทธศาสนาไปยังรุ่นลูกรุ่นหลาน
4. สร้างเพื่อสะเดาะเคราะห์หรือเสริมชะตา บ้างก็เพื่อแก้บน
5. สร้างเพื่ออุทิศส่วนกุศลแด่บุพการีหรือบรรพบุรุษที่ล่วงลับไปแล้ว
6. สร้างเพื่อเฉลิมพระเกียรติวีรกษัตริย์
7. พระมหากษัตริย์ทรงสร้างเพื่อเป็นพระพุทธรูปประจำรัชกาล
8. พระมหากษัตริย์ทรงสร้างเพื่อแจกจ่ายแก่ข้าราชการบริวาร
9. สร้างเพื่อเป็นมงคลแก่ชีวิตผู้สร้าง
10. สร้างเพื่อเป็นสิ่งศักดิ์สิทธิ์ใช้ปกป้องคุ้มครองให้รอดพ้นภัยอันตราย
11. สร้างเพื่อมอบเป็นอนุสรณ์อันเป็นมงคลแก่ผู้ที่ช่วยบริจาคทรัพย์ใด ๆ แก่วัด
12. สร้างเพื่อเป็นพุทธพาณิชย์ (ธนากร บุญสุวรรณโณ, 2553, ไม่มีเลขหน้า)

ย้อนกล่าวถึงประวัติศาสตร์ไทยสมัยที่กรุงศรีอยุธยาเป็นราชธานีคือ ระยะเวลาราวพุทธศตวรรษที่ 19 ชาวกรุงศรีอยุธยาได้รับอิทธิพลพุทธศาสนามหายานและความเชื่อตามคติพราหมณ์แล้วนำมาผสมผสานกัน โดยนำความเชื่อจากคติพราหมณ์ในเรื่องของอำนาจเทพเจ้าเข้ามาผนวกรวมกับความเชื่อในทางพุทธศาสนาและไสยศาสตร์ ในเรื่องอำนาจของเทพเจ้าหรือสิ่งศักดิ์สิทธิ์ อันได้แก่ เครื่องรางของขลังประเภทต่าง ๆ เพราะความเชื่อเรื่องคาถาอาคม (magic) และเครื่องรางของขลัง(charm) ของผู้คนที่อาศัยอยู่แถบดินแดนสุวรรณภูมิ มีรากฐาน

มาจากความเชื่อในลัทธิมนตรยานของพุทธศาสนา ที่ปะปนกันกับศาสนาพราหมณ์ จึงมักมีพระภิกษุเป็นผู้เชี่ยวชาญเรื่องเลขยันต์ เวทมนตร์คาถา เมื่อมีการสร้างพระพิมพ์ก็นำไปเขียนหรือแกะสลักบนเนื้อพระบ้าง เพื่อเพิ่มอำนาจในการคุ้มครองป้องกันภัยอันตราย กลายเป็นของศักดิ์สิทธิ์ เพราะเชื่อว่าเป็นเครื่องรางเหล่านี้สามารถดลบันดาลในสิ่งที่ปรารถนา ทำให้เกิดเมตตามหานิยมแก่ผู้พบเห็น คลาดแคล้วจากภัยอันตรายทั้งปวง (สถาบันพิพิธภัณฑ์การเรียนรู้แห่งชาติ, 2553, หน้า 1)

กรุงศรีอยุธยาเป็นราชธานีราว 417 ปี ก็มีศึกสงครามบ่อยครั้ง ไม่ว่าจะเป็นศึกภายในประเทศหมายถึง การแย่งชิงพระราชอำนาจกันเองระหว่างชนชั้นปกครอง หรือศึกภายนอกประเทศซึ่งหมายถึงการทำศึกสงครามกับต่างประเทศ ซึ่งมีถึงสองเหตุการณ์ที่ขุนนางแตกความสามัคคี มีคนในทรยศต่อชาติบ้านเมือง ชนชั้นปกครองของกรุงศรีอยุธยาอ่อนแอ ผู้นำชาติบ้านเมืองไร้ความสามารถที่จะนำพาประเทศชาติให้รอดพ้นภัยอันตรายที่เกิดจากการรุกรานของข้าศึกศัตรู ทำให้กรุงศรีอยุธยาต้องเสียเอกราชตกเป็นเมืองขึ้นของพม่าถึงสองครั้ง

การที่ประเทศชาติมีศึกสงครามบ่อยครั้ง จึงเป็นสาเหตุสำคัญที่ทำให้ชาวกรุงศรีอยุธยารู้สึกไม่ปลอดภัยในการดำเนินชีวิต เสียขวัญและกำลังใจ สมเด็จพระนเรศวรมหาราชน่าจะทรงตระหนักถึงข้อเท็จจริงในเรื่องนี้ พระองค์จึงทรงใช้พระพุทธศาสนาเป็นส่วนหนึ่งของการสร้างขวัญกำลังใจให้แก่ไพร่ฟ้าประชาชน รวมทั้งข้าราชการ ทิ้งฝ่ายพลเรือนและฝ่ายทหารที่ต้องออกไปทำศึกสงคราม สังคมไทยในยุคนั้นยอมรับทั้งความเชื่อของพุทธศาสนาและคติพราหมณ์ จึงนำความเชื่อทั้งสองนี้มาผสมผสานกัน โดยเคารพนับถือทั้งพระพุทธเจ้าและเทพเจ้าในคติพราหมณ์ แล้วนำไปผนวกเข้ากับความเชื่อในทางไสยศาสตร์ เวทมนตร์คาถาที่มีแต่ดั้งเดิม จึงเกิดความคิดในเรื่องการสร้างเครื่องรางของขลังประเภทต่าง ๆ ขึ้นเพื่อปกติดัตว์ ได้แก่ พระเครื่องราง ตะกรุด ผ้ายันต์ เป็นต้น

เครื่องรางประเภทหนึ่งที่คนไทยในยุคนั้นนิยมสร้างกันมากก็คือ พระพิมพ์หรือพระเครื่องราง เพราะเชื่อว่าเมื่อมีการสร้างพระเครื่องรางขึ้นแล้วนำไปปลุกเสกจะเกิดอำนาจพุทธคุณ สามารถป้องกันภัยอันตรายให้แก่ผู้ครอบครอง ทำให้คลาดแคล้วจากภัยอันตรายทั้งปวง เนื่องจากในสมัยนั้นการทำสงครามแต่ละครั้ง ก็จะเป็นการรบพุ่งกันแบบประจัญบาน ดังนั้นทหารจึงต้องมีสุขภาพร่างกายที่แข็งแรง จิตใจห้าวหาญ อึกเขิม เบี่ยมด้วยกำลังใจ นี้เป็นสาเหตุหนึ่งที่ทำให้พระมหากษัตริย์ทรงเป็นผู้ริเริ่มสนับสนุนให้นิมนต์เกจิอาจารย์ที่มีชื่อเสียงในด้านเวทมนตร์คาถา เครื่องรางของขลังมากำกับพิธีการในขณะที่มีการสร้างพระเครื่องราง

โดยเน้นเรื่องอำนาจพระพุทธรูปที่ช่วยให้ทหารมีร่างกายอยู่ยงคงกระพันชาติ รอดพ้นภัยอันตราย ซึ่งความเชื่อเหล่านี้ก็ยังคงอยู่มาจนถึงยุคปัจจุบัน จึงเป็นผลให้มีผู้นิยมสร้างพระเครื่องเพื่อจำหน่ายเป็นธุรกิจเข้าบูชากันอย่างเปิดเผยเพื่อครอบครองหรือพกพาด้วยความศรัทธาในพระพุทธรูป

กรุงศรีอยุธยาตอนกลางในรัชสมัยสมเด็จพระมหาธรรมราชา สมเด็จพระนเรศวรมหาราชและสมเด็จพระวิสุทธิกษัตริย์ทรงเป็นผู้อุปถัมภ์ภักยออกพระพุทธรูปศาสนาพระองค์ทรงสนับสนุนให้มีสร้างพระเครื่องราง สืบเนื่องมาจากสมเด็จพระนเรศวรมหาราชมักทรงเป็นผู้นำทัพออกสู้รบกับข้าศึกด้วยพระองค์เองบ่อยครั้ง พระองค์ทรงเล็งเห็นถึงความสำคัญในเรื่องการสร้างขวัญและกำลังใจ รวมทั้งทรงห่วงใยในด้านความปลอดภัยของเหล่าทหารกล้าทั้งปวง ประกอบกับมีความเลื่อมใสศรัทธาในเรื่องเวทมนต์คาถา เครื่องรางของขลัง และเลื่อมใสในพระพุทธรูปมาก พระองค์จึงทรงเป็นผู้อำนวยการสร้างพระเครื่องรางในยุคนี้ อันได้แก่ พระนางพญาเข้าคိုင် พระนางพญาเข้าตรง พระนางพญาอกนูนใหญ่ พระนางพญาสังฆาฏิ พระขุนแผนเคลือบ พระขุนแผนแขนอ่อน พระขุนแผนใบพุทรา พระขุนแผนวัดบ้านกร่าง พระกริ่งคลองตะเคียน (ธนุต์ม์ ธรรมพิทักษ์, 2555, หน้า 24)

บรรยง บุญฤทธิ์(2549, หน้า 192) บรรยายถึงสมเด็จพระนเรศวรมหาราชไว้ว่า พระองค์ทรงมีรูปร่างสูงใหญ่ ฝึกการต่อสู้จนชำนาญ ผ่านพิธีกรรมทางไสยศาสตร์ มีพิธีลงคาถาอาคมเพื่อป้องกันศาสตราวุธ แม้ทัพนายกองรวมทั้งไพร่พลทหารของพระองค์ก็เช่นกันต่างก็มีเวทมนต์คาถาและผ่านพิธีกรรมทางไสยศาสตร์เช่นเดียวกับพระองค์ ดังนั้นวิธีสร้างขวัญกำลังใจให้แก่บรรดาแม่ทัพนายกองและไพร่พลทหารทั้งปวงอีกวิธีหนึ่งก็คือ สมเด็จพระนเรศวรมหาราชได้ทรงนำพุทธรูป คติความเชื่อทางศาสนาพราหมณ์ และความเชื่อทางไสยศาสตร์ แต่เดิมมาผสมผสานกันเพื่อสร้างขวัญและกำลังใจให้แก่ข้าราชการทหารทั้งปวงที่ออกรบเคียงบ่าเคียงไหล่เสี่ยงเป็นเสี่ยงตายกับพระองค์ ด้วยการสร้างพระเครื่องเป็นเครื่องรางป้องกันตัว เนื่องจากมีความเชื่อว่า สามารถใช้เป็นสิ่งศักดิ์สิทธิ์ป้องกันภัยอันตรายต่าง ๆ โดยเฉพาะคมอาวุธทั้งหลาย ในทางจิตวิทยาก็ถือว่าพระเครื่องนั้นเป็นสิ่งยึดเหนี่ยวทางใจของบรรดาทหารหาญทั้งปวงเมื่อต้องออกรบตะลุมบอนกับข้าศึกศัตรู ผู้วิจัยจึงสนใจที่จะวิเคราะห์พระเครื่องในยุคสมเด็จพระนเรศวรมหาราชที่พระองค์ทรงเป็นผู้อำนวยการสร้าง ได้แก่ พระนางพญาเข้าคိုင် พระนางพญาเข้าตรง พระนางพญาอกนูนใหญ่ พระนางพญาสังฆาฏิ พระขุนแผนเคลือบ พระขุนแผนแขนอ่อน พระขุนแผนใบพุทรา พระขุนแผนทรงพลใหญ่ พระกริ่งคลองตะเคียนหน้าใหญ่/ใหญ่เล็ก พระกริ่งคลองตะเคียนสองหน้า พระกริ่งคลองตะเคียนหน้าเล็ก ดังข้อมูลต่อไปนี้

พระนางพญา

มูลเหตุการสร้างพระนางพญา

ยุคแรกสร้างราว ๆ ปีพ.ศ. 2090 – 2100 หรือประมาณสี่ร้อยกว่าปีแล้ว โดยพระมหาธรรมราชาที่พระวิสุทธิกษัตริย์ ขณะที่ทรงสร้างวัดราชบูรณะได้ทรงโปรดให้สร้างพระเครื่องรางเพื่อมอบให้เป็นขวัญและกำลังใจแก่ทหารที่ต้องทำศึกสงคราม รูปทรงองค์พระยี่ดรูบบนแบบอย่างของพระพุทธรชินราช ครั้งนั้นช่างทำแม่พิมพ์ที่พิมพ์ได้ครั้งละ 3 องค์ แล้วนำไปตัดแยกออกด้วยตอกมืองหลังคา ยังไม่มีการเคลือบหรือลงรัก เพื่อรักษามิวนเนื้อพระให้สวยงามและเหนียวแน่นคงทนได้ครบหมดทุกองค์ อาจเพราะคงเร่งรีบสร้างโดยด่วนทำให้บางองค์ไม่ได้ตัดแบ่งแยกออกจากกันก็มีคือ ยังติดกันเป็นแผงสามองค์ รายละเอียดไม่มากและไม่สวยงามอ่อนช้อย เพราะพิมพ์จากแม่พิมพ์ที่แกะจากไม้ โดยช่างฝีมือระดับชาวบ้าน เรียกว่าพระนางพญา หมายถึงผู้ครองเมืองที่เป็นสตรี ต่อมาได้สร้างพระนางพญาพิมพ์อกนูนใหญ่และอกนูนเล็กเพิ่มขึ้นอีกสองพิมพ์มีเอกลักษณ์แปลกตาไม่เหมือนใครเป็นพระเครื่องที่สร้างขึ้นเพื่อสรรเสริญวีรกรรมของพระศรีสุริโยทัย ข้อมูลจากหนังสือตำหนิจุดเป็นจุดตายพิมพ์นิยม (เย็นยง มาดีและอดิพงษ์ หันภาพ, 2537, หน้า 1) ดังมีเรื่องเล่าไว้ในประวัติศาสตร์ชาติไทย เมื่อครั้งที่พม่ายกทัพเข้ามาตีกรุงศรีอยุธยา เนื่องด้วยสมเด็จพระศรีสุริโยทัย สืบเชื้อสายมาจากราชวงศ์พระร่วง ดำรงตำแหน่งพระอัครมเหสีในสมเด็จพระมหาจักรพรรดิ เมื่อสมเด็จพระมหาจักรพรรดิขึ้นครองราชสมบัติกรุงศรีอยุธยาต่อจากขุนวรวงศาธิราชได้เพียง 7 เดือน ปีพ.ศ. 2091พระเจ้าตะเบ็งชเวตี้และมหาอุปราชบุเรงนองยกกองทัพมาเข้ามัลลอมกรุงศรีอยุธยาครั้งแรก โดยเข้ามาทางด่านพระเจดีย์สามองค์ จังหวัดกาญจนบุรีและตั้งค่ายล้อมพระนครศรีอยุธยาไว้ การศึกครั้งนั้นเป็นที่เลื่องลือถึงวีรกรรมของสมเด็จพระศรีสุริโยทัย ซึ่งไสข้างพระที่นั่งเข้าขวางพระเจ้าแปรด้วยเกรงว่าสมเด็จพระมหาจักรพรรดิพระราชสวามีจะเป็นอันตรายจนถูกพระแสงของ้าวฟันพระอัสสาขาดสะพายแล่งสิ้นพระชนม์อยู่บนคอช้าง เพื่อปกป้องพระราชสวามีไว้เมื่อวันอาทิตย์ที่ 3 กุมภาพันธ์ พ.ศ. 2092 เมื่อสงครามยุติลงสมเด็จพระมหาจักรพรรดิทรงปลงพระศพของพระนางและสร้างสถานที่ปลงพระศพขึ้นเป็นวัดขนานนามว่า วัดสบสวรรค์หรือวัดสวนหลวงสบสวรรค์ การสร้างพระนางพญาพิมพ์อกนูนใหญ่และอกนูนเล็ก มีผู้สันนิษฐานว่า พระวิสุทธิกษัตริย์ทรงสร้างถวายเป็นพุทธรูปบูชาอุทิศแด่พระราชมารดาคือ สมเด็จพระสุริโยทัย และพระบรมดิถีพระราชธิดา โดยมีรูปทรงแปลกตาบ่งบอกถึงสตรีเพศคือ อกนูนใหญ่คงหมายถึงพระศรีสุริโยทัย และอกนูนเล็กคงหมายถึงพระบรมดิถีพระราชธิดา ข้อมูลจากหนังสือตำหนิจุดเป็นจุดตายพิมพ์นิยม (เย็นยง มาดี, อดิพงษ์ หันภาพ, 2537, หน้า 1)

พระนางพญาในยุคแรกสร้างอำนาจการสร้างโดยพระวิสุทธิกษัตริย์และพระมหาธรรมราชาในรูปทรงขององค์พระไม่สวยงามนัก แต่ยุคหลังที่อำนาจการสร้างโดยองค์สมเด็จพระนเรศวรมหาราช รูปทรงขององค์พระสวยงามมากขึ้น พระนางพญาทั้งสองยุคนี้จัดว่ามีอายุการสร้างใกล้เคียงกัน มีพุทธคุณเหมือนกันคือ เน้นหนักในเรื่องแคล้วคลาด อยู่ยงคงกระพัน เมตตามหานิยม พิธีปลุกเสกใช้วิธีอัญเชิญเทพฯ เทวดา ฤาษี พระสงฆ์ผู้ทรงศีลและสิ่งศักดิ์สิทธิ์ในเมืองพิษณุโลกปลุกเสกกันที่วัดพระศรีรัตนมหาธาตุ (สุกตติมา มหาชัยมงคลกุล, 2537, หน้า 48) ภายหลังจากการประกาศอิสรภาพและการขึ้นครองราชสมบัติเป็นกษัตริย์ครองกรุงศรีอยุธยา สมเด็จพระนเรศวรมหาราชทรงทรงได้พัฒนาวัดพระศรีรัตนมหาธาตุ วัดนางพญา วัดราชบูรณะที่พระราชบิดาและพระราชมารดาทรงสร้างไว้ รวมทั้งอำนาจการสร้างพระเครื่องรางเพื่อแจกจ่ายแก่แม่ทัพนายกองรวมทั้งไพร่พลทหาร (สุกตติมา มหาชัยมงคลกุล, 2537, หน้า 1)

มวลงสารที่ใช้สร้างพระนางพญา

พระนางพญาทุกพิมพ์เป็นพระเนื้อดิน ผ่านการเผาไฟ มีเนื้อหยาบที่สุดในบรรดาพระเนื้อดินของชุดเบญจภาคี จุดเด่นของเนื้อพระนางพญามีทั้งมวลดินมงคล ทั้งมีมวลเม็ดทรายแทรกปนอยู่ในเนื้อองค์พระมากเรียกกันว่าเม็ดแร่ขนาดเม็ดเท่า ๆ กัน เพราะผ่านการกรองดิน ซึ่งมีหัวองค์พระ เหล็กไหล เหล็กน้ำพิ พระธาตุสี่ขาวขุ่น พระธาตุสี่ชมพู ผงถ่านไบลาน เกสรดอกไม้ ๑๐๘ ว่าน ๑๐๘ น้ำมันตีพิพย์ (สุกตติมา มหาชัยมงคลกุล, 2537, หน้า 1-2)

ความหมายของมวลงสาร ที่นำมาผสมในพระสมเด็จพระนางพญามีดังนี้

- ☞ พระธาตุเหล็กไหลและโพงเหล็กไหล มีความสำคัญด้านคงกระพัน
- ☞ เหล็กน้ำพิ มีความสำคัญ ด้านแก้เคล็ดและความแข็งแกร่ง
- ☞ พระธาตุสี่ขาวขุ่นและพระธาตุสี่ชมพู มีความสำคัญด้านสิริมงคลและแก้อาถรรพ์
- ☞ ผงถ่านไบลานมีความสำคัญด้านอยู่ยงคงกระพัน
- ☞ เกสรดอกไม้ไม่มีความสำคัญด้านความเมตตามหานิยม
- ☞ ว่าน ๑๐๘ มีความสำคัญ ทางด้านแคล้วคลาดจากภัยอันตราย
- ☞ น้ำมันตีพิพย์มีความสำคัญทางด้านแก้เคล็ดและแก้อาถรรพ์
- ☞ ดินมงคลตามที่แตกต่างกัน มีความสำคัญทางด้านสิริมงคล
- ☞ ทรายเงินทรายทอง มีความสำคัญทางด้านโชคลาภและเงินทอง

พุทธลักษณะพระนางพญาโดยภาพรวม

พระพิมพ์นางพญาส่วนใหญ่จะมีรูปร่างเป็นสามเหลี่ยมหน้าจั่ว องค์ขนาดปานกลางไม่เล็กหรือใหญ่มาก ฐานกว้างประมาณ 2 ซม. ส่วนสูง 2.8 ซม. เหมาะสำหรับเป็นพระเครื่องรางที่ผู้หญิงจะห้อยกับสายสร้อย เมื่อแกะออกจากแม่พิมพ์แล้วด้านข้างทั้งสองด้านมีรอยตอกตัดเพื่อแยกองค์พระแยกออกจากกัน ด้านหลังบางองค์จะมีลายนิ้วมือ น่าจะเป็นของพระหรือครูบาอาจารย์ผู้ดำเนินการสร้าง แต่บางองค์ก็ไม่มีลายนิ้วมือ สังเกตเม็ดผดปรากฏขึ้นมาให้สัมผัสได้ มีหลายสีได้แก่ สีดำ สีมันปู สีแดง สีดอกจําปี สีอิฐ สีดอกพิกุลแห้ง สีหัวไหลแห้ง สีขมิ้นชัน สีเขียวใบไม้ สีเขียวมะกอกดิบ สีเขียวครกหิน สีตับเป็ด สีสวาด แม้ว่าจะมีพระพิมพ์ฝังกรุ ผ่านกาลเวลาเนิ่นนาน แต่ก็มีสภาพสมบูรณ์ทั้งด้านหน้าและด้านหลัง เพียงแต่มีคราบโคลนที่ฝังอยู่ในเนื้อขององค์พระเท่านั้น

ลักษณะเนื้อองค์พระนางพญาแบ่งออกเป็น 3 ประเภท ได้แก่

- 1.เนื้อละเอียดปนเนื้อหยาบแก้ววาน
- 2.เนื้อหยาบดูไม่ค่อยจะงดงาม
- 3.เนื้อแก้ว เนื้อพระชนิดนี้จะปรากฏมวลสารเม็ดใหญ่ ๆ ฝังขึ้นมาให้เห็นชัดเจน

พระพิมพ์นางพญาจำแนกได้หลายประเภท งานวิจัยฉบับนี้จะกล่าวถึงพระพิมพ์เฉพาะที่เป็นที่นิยมของผู้สะสมในวงการพระเครื่อง ได้แก่ พระพิมพ์นางพญาขนาดใหญ่ คือ พระนางพญาพิมพ์เข้าโค้ง พระนางพญาพิมพ์เข้าตรง ซึ่งแยกออกเป็น 2 พิมพ์ด้วยกันคือ พระนางพญาพิมพ์เข้าตรง "ธรรมดา" พระนางพญาพิมพ์เข้าตรงแบบ "มือตกเข้า" พระนางพญาพิมพ์อกนูนใหญ่ ส่วนพระนางพญาขนาดเล็ก ได้แก่ พระนางพญาพิมพ์สังฆาฏิ

พระนางพญาพิมพ์เข้าโค้ง

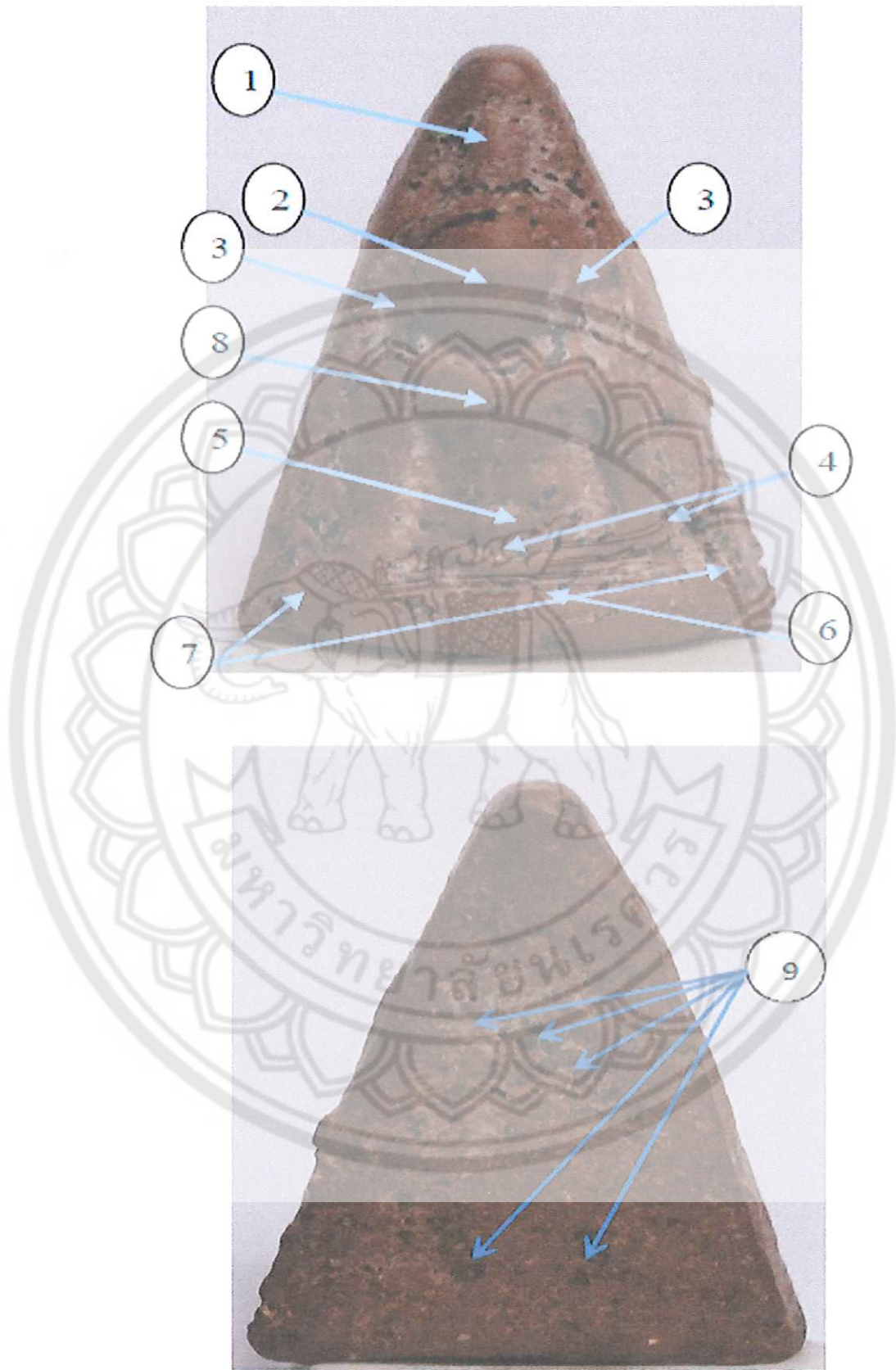
พุทธลักษณะพระนางพญาเข้าโค้ง

พระนางพญาพิมพ์เข้าโค้งเป็นพระพิมพ์ประทับนั่งปางมารวิชัยที่ด้านข้างมีลักษณะการตัดขอบทั้ง 2 ด้านทำให้เป็นสามเหลี่ยมหน้าจั่ว องค์พระดูโปร่งสูง เนื้อองค์พระจะหยาบ มีเม็ดแร่และว่านดอกมะขามแทรกอยู่ ถ้าดูจากด้านหลังองค์พระจะยิ่งเห็นเด่นชัด

บางองค์จะมีคราบโคลกรุดิตตามซอก มีพุทธลักษณะเป็นศิลปะสุโขทัย พระนางพญาพิมพ์
เข้าโค้งมีราคาแพงมาก โดยเฉพาะองค์ที่มีสีเขียวกับองค์ที่มีสีดำ ลักษณะสีน่าจะเกิดจากการ
นำเข้าไปเผาในเตาที่มีความร้อนที่มีอุณหภูมิสูงมาก



ตัวอย่างภาพพระนางพญาพิมพ์เข้าโค้งสีเขียว



ตัวอย่างภาพพระนางพญาพิมพ์เขาค้างสีน้ำตาล

พุทธลักษณะเด่น ๆ พระนางพญาพิมพ์เข้าโค้งสีน้ำตาล มีดังนี้

1. พระเศศ(ผม) มีลักษณะคล้ายหัวปลีกล้วย
2. พระพักตร์(หน้า)กลมป้อม ไม่มีรายละเอียดที่เป็นส่วนประกอบของใบหน้า แต่เห็นพระกรรณ(หู)พระกรรณซ้ายขององค์พระเชื่อมติดกับพระอังสา(บ่า)
3. บางองค์เห็นปลายพระกรรณ(หู) ด้านขวาขององค์พระเชื่อมติดกับสังฆาฏีแต่บางองค์เห็นปลายพระกรรณ(หู) ด้านซ้ายขององค์พระเชื่อมติดกับพระอังสา(ไหล่)
4. ปลายพระกโบริก(ข้อศอก)ด้านซ้ายเชื่อมติดกับปลายเท้าขวาปลายพระหัตถ์เรียวยาวเล็กโค้งงอเข้าหาลำตัว
5. บริเวณพระอุทร(หน้าท้อง)จะมีกระเปาะคล้ายเป็นกล้ามเนื้อ
6. พระเพลา(หน้าตัก)ขององค์พระนางพญาพิมพ์เข้าโค้ง มีรูปโค้งเป็นแอ่งกระทะตื้นๆ
7. เป็นพระพิมพ์ที่มีลักษณะประทับนั่งปางมารวิชัย พระเพลา(ตัก)และพระชานู(เข้า) ทั้งซ้ายขวายกขึ้นเล็กน้อย พระหัตถ์จับที่พระชานูขวา
8. เส้นพระอังสะเส้นหนึ่งวางซ้อนไปได้พระกัจฉะ(รักแร้)ด้านขวาขององค์พระ
9. ด้านหลังมีรอยนิ้วมือ ผิวขรุขระ มีเม็ดแร่ให้เห็นเด่นชัด และทั้งด้านหน้าและด้านหลัง มีคราบรารักสีดำเป็นจุด ๆ กระจายทั่วองค์พระ

พระนางพญาพิมพ์เข้าตรงและพิมพ์มือตกเข้า

พุทธลักษณะพระนางพญาพิมพ์เข้าตรงธรรมดาและพิมพ์มือตกเข้า

พระนางพญาพิมพ์เข้าตรงธรรมดาและพิมพ์มือตกเข้ามีพุทธลักษณะที่เหมือนกัน จะแตกต่างกันที่พิมพ์มือตกเข้านิ้วมือจะยื่นเลยพระชานูเท่านั้น ดังข้อมูลจากภาพต่อไปนี้

25
i6908068



สำนักหอสมุด

25 ต.ค. 2559

จ N
อ.193
ภ5
พ5235
2558



ตัวอย่างภาพพระนางพญาพิมพ์เข้าตรงพิมพ์มีดอกเข้า

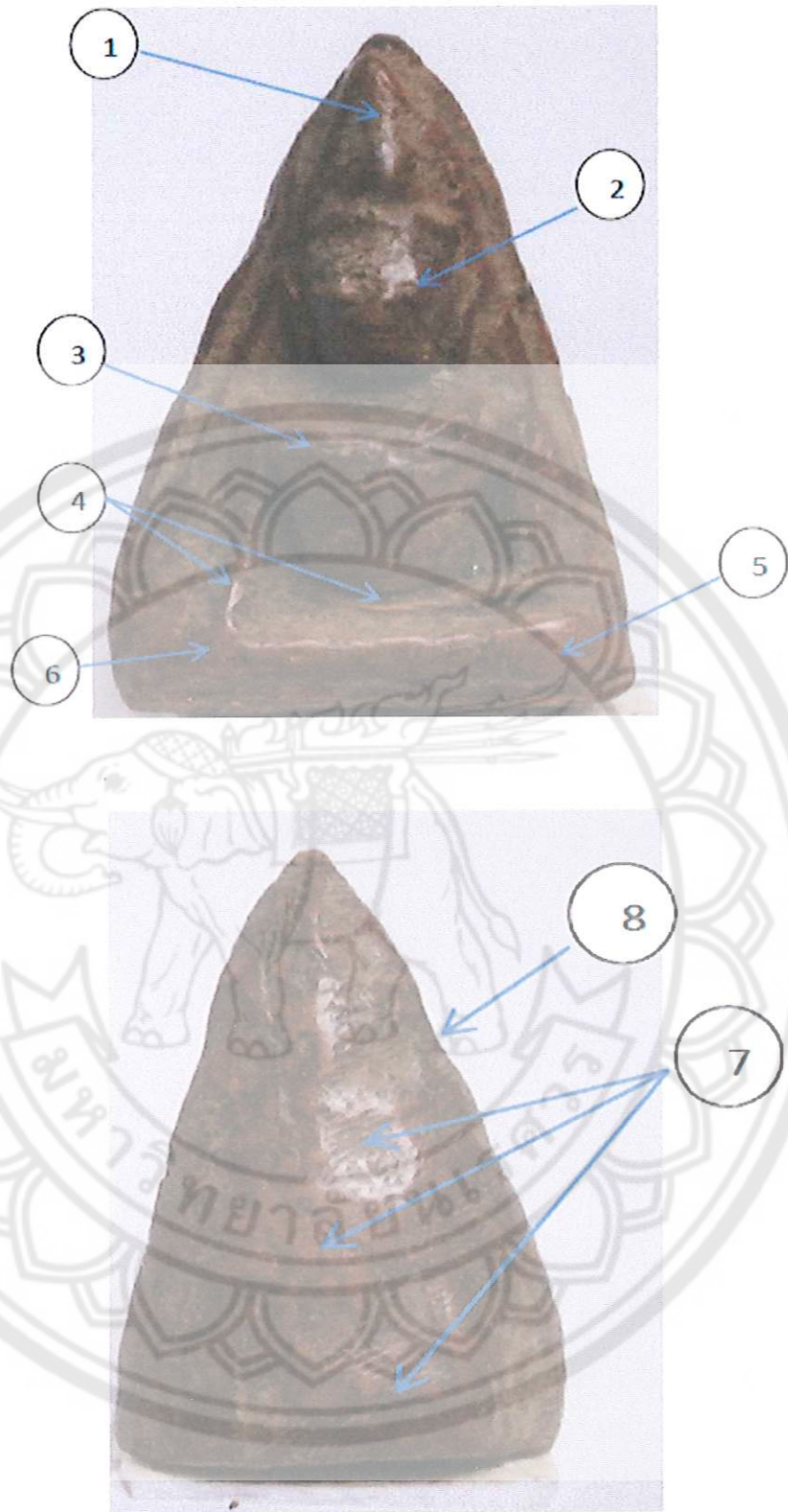
พุทธลักษณะเด่น ๆ พระนางพญาพิมพ์เข้าตรงพิมพ์มือตกเข้า มีดังนี้

1. พระเศศ(ผม)เกล้าขึ้นเหมือนปลีกล้วย
2. เส้นไทรพระศก(ไรผม)ไม่ติดกับพระนลาฏ(หน้าผาก)
3. ปลายเส้นไทรพระศก(ไรผม)ด้านซ้ายขององค์พระจะต่อกับพระกรรณ(หู) พระกรรณซ้ายขององค์พระจะลากลงมาแล้วแยกเป็นสองเส้น เส้นหนึ่งปลายจรดเส้นสังฆาฏี และปลายอีกข้างหนึ่งจรดเส้นจีวร
4. พระนลาฏ(หน้าผาก)จะกว้าง พระพักตร์(หน้า)ค่อยๆ สอบลงมาปลายคาง มีรายละเอียดของใบหน้าแต่ไม่ชัดเจน บางองค์อาจไม่เห็นเลย
5. พระอุระ(อก) มีกล้ามเนื้อนูน สีข้างนูน ทำให้พระอุทร(ท้อง)ดูป่อง
6. เส้นพระอังสะจะลากยาวมาทางด้านข้างและเลี้ยวผ่านหน้าอก ปลายเส้นพระอังสะโค้งไปที่ชอกพระกัจฉะ(รักแร้)ขวาขององค์พระชัดเจน
7. พระหัตถ์(มือ)ขวาจะจับพระเพลา(ตัก)แต่ไม่มองไม่เห็นนิ้วมือ ภาพนี้เป็นพิมพ์มือตกเข้านิ้วมือจะเลยตกลงไป(ซึ่งถ้าเป็นพระนางพญาเข้าตรงธรรมดาเมื่อจะไม่เลยตกจึงเป็นพุทธลักษณะที่ทำให้สองพิมพ์นี้ต่างกันอย่างชัดเจน)
8. ลักษณะพระเพลา(หน้าตัก)ตัดเป็นเส้นตรง
9. ตัดขอบองค์พระเป็นรูปสามเหลี่ยมหน้าจั่ว พื้นผิวขอบจะไม่เรียบเพราะตัดด้วยดอก
10. พระกร(แขน)ซ้ายขององค์พระโค้งงอและเรียวยาวบนพระเพลา(หน้าตัก)ปลายพระหัตถ์(มือ)โค้งงอขึ้นข้างบน
11. ด้านหลังมีรอยเหยี่ยว่น และมีเม็ดผดจำนวนมากกระจายตามแผ่นหลัง

พระนางพญาพิมพ์อกนูนใหญ่

พุทธลักษณะพระนางพญาพิมพ์อกนูนใหญ่

พระนางพญาพิมพ์อกนูนใหญ่ เนื้อองค์พระค่อนข้างหยาบ ขรุขระ มีรอยแตก รานมากกว่าพิมพ์อื่น ๆ โดยเฉพาะด้านหลังองค์พระจะเห็นเด่นชัดมาก ทำให้ดูสว่นน้อยกว่าพิมพ์เข้าตรงและเข้าโค้ง และหายากเพราะที่พบก็มักจะชำรุด พระพักตร์ (หน้า) มีลักษณะที่เรียวยาวกว่าพิมพ์เข้าตรงและเข้าโค้ง เป็นพิมพ์ที่พบในวงการพระเครื่องน้อยมาก



ตัวอย่างภาพพระนางพญาพิมพ์อกนูนใหญ่

พุทธลักษณะเด่น ๆ พระนางพญาพิมพ์อกหนูใหญ่ มีดังนี้

1. พระเกศ" (ผม) จะมีลักษณะคล้ายปลีกล้วยเพราะโคนมีขนาดใหญ่
2. บางองค์พระพักตร์(หน้า)มีรายละเอียดของส่วนประกอบบนใบหน้า
3. เห็นได้ชัดว่าที่พระอุระ(หน้าอก)ขององค์พระนูนใหญ่กว่าพิมพ์อื่น ๆ
4. ปลายพระหัตถ์(มือ)ซ้ายดูเรียวกเล็ก
5. พระเพลลา(หน้าตัก)ดูนูนหนากว่าพิมพ์อื่น ๆ เพราะพระขงฆ์(หน้าแข้ง) ใหญ่และ
หนามากกว่าพิมพ์อื่น ๆ
6. ประทับนั่งปางมารวิชัย พระหัตถ์(มือ)ขวาพาดเข้าขวา
7. ด้านหลังองค์พระผิวนูนขึ้น มีรอยลายนิ้วมือกดเป็นรอย
8. ด้านข้างการตัดขอบไม่เรียบเพราะตัดด้วยตอก

พระนางพญาพิมพ์สังฆาฏิ

พุทธลักษณะพระนางพญาพิมพ์สังฆาฏิ

พระนางพญาพิมพ์สังฆาฏินี้มีลักษณะการตัดขอบเกือบจะเป็นรูปสามเหลี่ยม ด้านเท่าจึงต่างจากพิมพ์อื่น ๆ เพราะพิมพ์อื่น ๆ มีการตัดขอบเป็นสามเหลี่ยมหน้าจั่ว ที่เรียกว่า พิมพ์สังฆาฏิเพราะลักษณะเด่นตรงที่มีผ้าสังฆาฏิพาดจากพระอังสาลงมาที่พระอุระ พุทธลักษณะ เป็นพระพิมพ์ประทับนั่งปางมารวิชัย ด้านหลังมีรอยคล้ายลายนิ้วมือ ด้านข้างมีรอยตัดด้วย ตอกเป็นเส้นทแยงขึ้น เนื่องจากพระเป็นดินเผา เห็นว่านดอกมะขามเป็นจุด ๆ โดยเฉพาะด้านหลัง จะมีเม็ดแร่ปรากฏให้เห็นชัดเจน





ตัวอย่างภาพพระนางพญาพิมพ์สังฆาฏิ

พุทธลักษณะเด่น ๆพระนางพญาพิมพ์สังฆาฏิ มีดังนี้

1. พระเศศ(ผม)ทรงแหลม
2. พระพักตร์(หน้า)ทรงรูปไข่ ไม่มีรายละเอียดของ พระเนตร พระนาสิก พระขนง พระโอษฐ์ แต่บางองค์ก็มีให้เห็นกลาง ๆ
3. พระอังสา(บ่าไหล่)ยกขึ้นเล็กน้อย ทำให้ตั้งผิงผาย
4. พระกร(แขน)ซ้ายงอเข้าหาลำตัวในลักษณะตั้งฉาก
5. เรียกว่าพิมพ์สังฆาฏิเพราะมีผ้าสังฆาฏิพาดจากพระอังสาลงมาที่พระอุระที่เห็นได้อย่างเด่นชัด เส้นชายจีวรลอดพระพาหาขวามาจรดพระเพลา
6. พุทธลักษณะประทับนั่งปางมารวิชัย โดยพระหัตถ์(มือ)ขวาวางพาดจับพระขานู(เข่า)ด้านขวา พระหัตถ์(มือ)ซ้ายวางบนพระเพลา(ตัก)เป็นเส้นตรง
7. กรอบภาพพระพิมพ์โดยรวมเป็นสามเหลี่ยมด้านเท่า ที่ด้านหลังองค์พระมีเม็ดแร่ปรากฏให้เห็นเด่นชัด

พุทธคุณของพระนางพญาทุกพิมพ์

พระนางพญาทุกพิมพ์มีพุทธคุณยอดเยี่ยมในด้านอายุคงกระพัน แคล้วคลาดภัยอันตราย เมตตามหานิยม ทำให้ชีวิตมีความเจริญรุ่งเรืองก้าวหน้า เนื่องจากผู้อำนวยความสะดวก ร่วมทั้งประธานในพิธีเป็นคนละเดียวกันและมีความมุ่งหมายสำคัญเดียวกันคือ ใช้เป็นเครื่องรางป้องกันตัวจากคมศาสตราวุธในยามออกศึกสงคราม ส่วนเรื่องเมตตามหานิยมและการมีโชคลาภหรือความเจริญรุ่งเรืองนั้นเป็นความเชื่อถือของคนรุ่นหลัง พระนางเข้าไฉนจะเป็นที่นิยมมากที่สุดรองลงมาคือพระนางพญาเข้าตรง(สุกตติมา มหาชัยมงคลกุล,2537,หน้า 48)

พระขุนแผนเคลือบวัดใหญ่ชัยมงคล

ข้อมูลในประวัติศาสตร์ไทยสมัยอยุธยาไม่มีการระบุไว้อย่างชัดเจนในเรื่องเกี่ยวกับการสร้างพระเครื่อง แต่มีข้อมูลในหนังสือพระเครื่องหลายเล่มได้กล่าวถึงความสัมพันธ์ระหว่างการสร้างวัดและพระเครื่องบางองค์ว่า มีความสัมพันธ์กับสมเด็จพระนเรศวรมหาราช ด้วยทรงมีศรัทธาต่อพุทธศาสนา ทั้งในส่วนที่พระองค์ทรงนำมาใช้เป็นเครื่องรางของขลัง โดยทรงพกติดพระวรกาย และทรงเป็นผู้สนับสนุนให้สร้างขึ้นเป็นเครื่องรางป้องกันตัวให้รอดพ้นภัยอันตรายจากคมศาสตราวุธ หรือเขี้ยว เล็บ งา ของสัตว์ เพื่อพระราชทานแก่ข้าราชการบริพารและบรรดาทหารหาญทั้งปวงให้มีพอกติดตัวในขณะที่ต้องสู้รบกับข้าศึกศัตรูในการทำศึกสงคราม

มูลเหตุการสร้างพระขุนแผนเคลือบวัดใหญ่ชัยมงคล

"พระขุนแผนเคลือบ" มีผู้สันนิษฐานว่า แรกเริ่มนั้นสมเด็จพระนเรศวรมหาราช ทรงโปรดให้สร้างพระมหาเจดีย์ใหญ่ขึ้นเป็นอนุสรณ์แห่งการทำสงครามที่วัดป่าแก้วหรือที่เรียกเป็นทางการว่าวัดใหญ่ชัยมงคล การสร้างพระมหาเจดีย์ที่วัดป่าแก้วนี้ เหตุผลอีกประการหนึ่งก็คือสร้างเพื่อเป็นพุทธบูชา เพื่อเป็นการสร้างบุญกุศลและเพื่อสืบทอดพระศาสนา ในคราวที่สมเด็จพระนเรศวรมหาราชมหาราชทรงชนะสงครามยุทธหัตถี กล่าวกันว่า ในปีพ.ศ. 2135 สมเด็จพระพนรัตน์วัดป่าแก้วเป็นผู้กราบทูลสมเด็จพระนเรศวรมหาราชให้ทรงสร้างขึ้นเพื่อเฉลิมฉลองชัยชนะในครั้งนั้น สมเด็จพระพนรัตน์พระอาจารย์ของสมเด็จพระนเรศวรมหาราชเป็นพระเถระชั้นผู้ใหญ่ฝ่ายอรัญวาสี ผู้ถือปฏิบัติทางวิปัสสนาธุระ สามารถเขียนอักขระเลขยันต์ ทั้งลงคาถา อาคม ทำนเป็นพระประธานในพิธีสร้างและปลุกเสกพระพิมพ์บรรจุไว้ในพระเจดีย์วัดใหญ่ชัยมงคล อันได้แก่ พระขุนแผนเคลือบ พระขุนแผนแขน่อ่อน พระขุนแผนใบพุทรา รวมทั้งพระขุนแผนทรงพลใหญ่ที่บรรจุกรุวัดบ้านกร่างจังหวัดสุพรรณบุรีด้วย มูลเหตุแห่งการสร้างพระขุนแผนเคลือบที่สำคัญอีกประการคือ เพื่อเป็นเครื่องรางศักดิ์สิทธิ์ไว้แจกข้าราชการและทหารทั้งปวง ไว้ป้องกันภัยจากคมศัสตราวุธ รวมทั้งเขี้ยวเล็บ งาของสัตว์ ปัจจุบันพระขุนแผนเคลือบและพระขุนแผนทรงพลเป็นที่นิยมสะสมกันในแวดวงของนักสะสมพระเครื่อง (คัมภีร์พระเครื่องฉบับพระขุนแผน, มปป., หน้า 12)

มวลสารที่ใช้สร้างพระขุนแผนเคลือบวัดใหญ่ชัยมงคล

พระขุนแผนเคลือบวัดใหญ่ชัยมงคล สร้างด้วยเนื้อดินละเอียดผสมปูน มีสีขาวนวลสันนิษฐานว่า กรรมวิธีการจัดสร้าง ขั้นตอนการเตรียมดินนั้นพัฒนามาจากการทำเครื่องปั้นดินเผาของจีน เนื้อขององค์พระจึงละเอียดและขาวนวล ทั้งยังเคลือบด้วยน้ำยาเคลือบสีเหลืองทองหรืออมเขียวจาง ๆ คล้ายกับการเคลือบโอ่งมังกรหรือเครื่องถ้วยชามสังคโลกในสมัยก่อน โดยเคลือบเฉพาะด้านหน้าและเคลือบน้ำยาก่อนที่จะนำไปเผาไฟเพราะจะช่วยรักษาเนื้อพระได้ดี เป็นแบบเดียวกับการทำกระเบื้องเคลือบโบราณ (กองบรรณาธิการ, 2552, หน้า 8-9)

พุทธลักษณะพระขุนแผนเคลือบวัดใหญ่ชัยมงคล

เป็นพระพิมพ์ทรง 5 เหลี่ยม องค์พระประธานประทับนั่งปางมารวิชัย ด้านบนเหนือพระเศียร มีขุมเรือนแก้วครอบ เป็นประภามณฑล ผู้สร้างน่าจะได้รับอิทธิพลในด้านรูปแบบมาจากรูปหล่อของพระพุทธชินราชเมืองพิษณุโลก แบ่งออกได้เป็น 2 พิมพ์คือ พิมพ์อกใหญ่กับพิมพ์

อกเล็กหรือเรียกอีกอย่างพิมพ์แขนอ่อน (พ.ท.ศุภชัย ศรีแพทย์, มปป., หน้า 43) แต่เขียนพระ
บางคนจะแบ่งออกเป็น 3 พิมพ์ คือ พิมพ์อกใหญ่จะแบ่งย่อยเป็นอกใหญ่ฐานสูงกับพิมพ์อกใหญ่
ฐานเตี้ย และพิมพ์อกเล็กหรือที่เรียกว่าพิมพ์แขนอ่อน



7. พระเนตร(ตา)ทั้งสองข้างเห็นชัดเจน
8. ริมพระโอษฐ์(ช่วงริมฝีปาก) ยื่นออกมาดูคล้ายกระจับ
9. พระกรรม(หู)โค้งงอนตามพระอังสา(บ่าไหล่)ขององค์พระทั้งสองข้าง
10. ซอกพระกัจฉะ(รักแร้) ขวามือขององค์พระจะมีเนื้อที่น้อยกว่าด้านซ้ายมือ
11. จีวรเป็นเส้นริ้ว 2 เส้น ทิ้งชายพาดผ่านพระกรลงไปตามด้านล่างถึงพระขงฆ์(หน้าแข้ง)
12. พุทธลักษณะท่าประทับนั่งปางมารวิชัยพระชานุ(เข่า)ด้านซ้ายขององค์พระหนากว่าด้านขวา
13. น้ำยาเคลือบ บางองค์ตามแฉ่งจะมีสีที่เข้มขึ้น ตามลายกนก หรือชอกแขน ด้านล่าง และที่เห็นมากที่สุด คือด้านล่างของฐาน เนื่องจากเวลาทาน้ำยาเมื่อช่างเคลือบเสร็จแล้วคงจะนำพระไปตั้งทิ้งไว้ ทำให้น้ำยาเคลือบไหลย้อยลงจากที่สูงลงสู่ที่ต่ำ จะไปตกค้างตามแฉ่งตามชอกเมื่อเก็บในกรุนานสีที่เคลือบ จึงแตกกลายเป็น
14. ด้านหลังองค์พระส่วนใหญ่จะไม่ได้ทาน้ำยาเคลือบ มีเพียงน้ำยาเคลือบที่ไหลย้อยไปด้านหลังตามขอบ ๆ เล็กน้อยเท่านั้น ไม่เต็มแผ่นหลัง ผิวองค์พระจะมีรอยของเนื้อดินหลุดตัวไปในบางช่วงและลายนิ้วมือคน สีน้ำยาที่เคลือบมีรอยแตกกลายเป็น

พระขุนแผนแสนอ้วนวัดใหญ่ชัยมงคล

มูลเหตุการสร้างพระขุนแผนแสนอ้วนวัดใหญ่ชัยมงคล

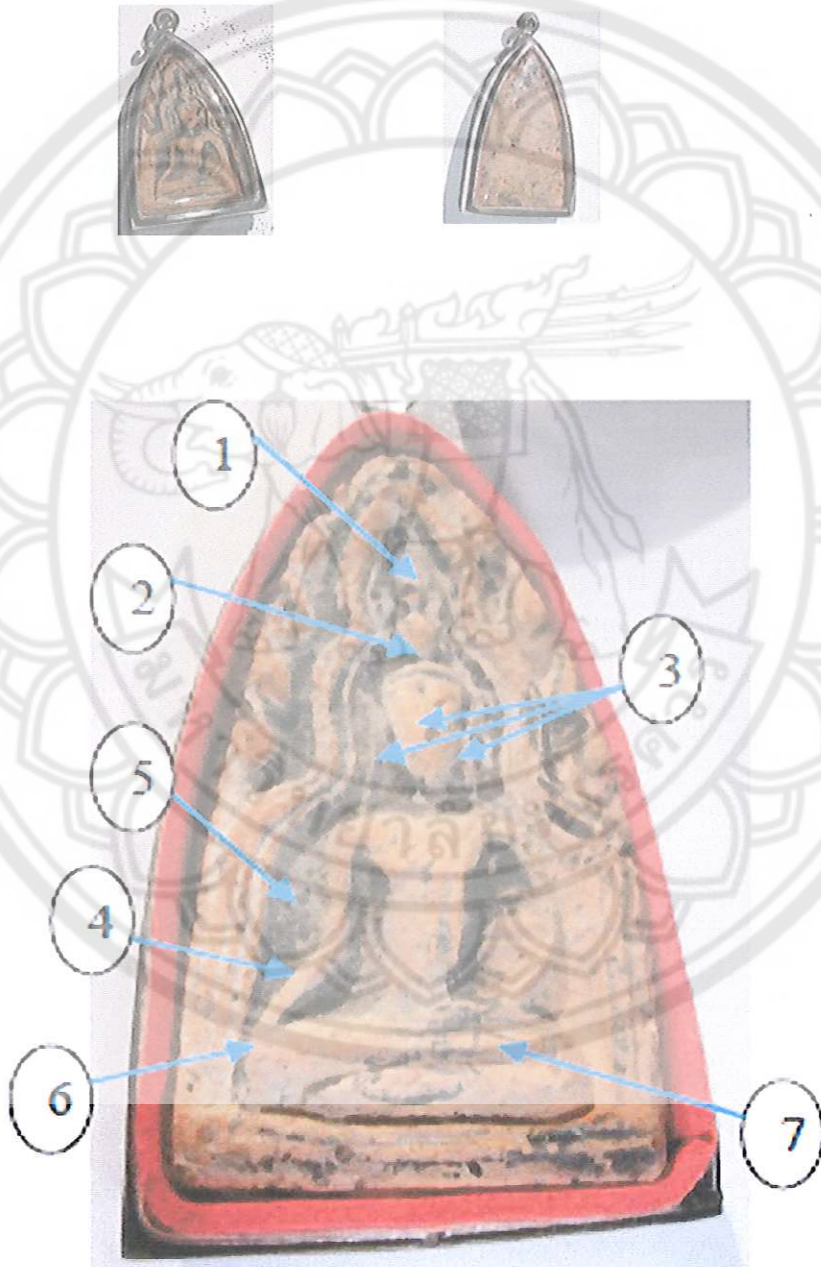
สันนิษฐานว่ามูลเหตุการสร้างพระขุนแผนแสนอ้วนมีเหตุผลเดียวกันกับการสร้างพระขุนแผนเคลือบวัดใหญ่ชัยมงคล เพราะอายุการสร้างใกล้เคียงกัน ชุดพบที่เดียวกัน โดยเหตุผลสำคัญคือ สร้างเพื่อเป็นพุทธบูชา สืบทอดพระศาสนาและใช้แจกจ่ายเหล่าข้าราชการบริพาร โดยเฉพาะเหล่าทหารทั้งปวงเพื่อเป็นเครื่องรางป้องกันภัยอันตราย

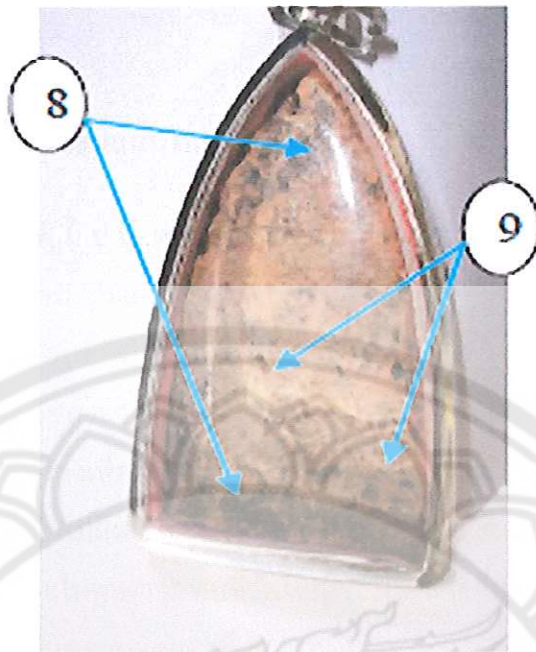
มวลสารพระขุนแผนแสนอ้วนวัดใหญ่ชัยมงคล

พระขุนแผนแสนอ้วนวัดใหญ่ชัยมงคลเป็นพระเนื้อดินขาวละเอียดผสมผงว่านยา ไชลกตำให้เข้ากัน นวดแล้วปั้นเป็นก้อน ใช้มือกดใส่แม่พิมพ์หน้าเดียว ปาดหลังให้เรียบ มีการเคลือบน้ำยาก่อนนำไปเผาไฟ เมื่อเผาเสร็จแล้วแกะออกจากแม่พิมพ์ จะใช้ของมีคมตัดขอบให้เรียบ(กองบรรณารักษ์,2553,หน้า 50)

พุทธลักษณะพระขุนแผนแขนอ่อนวัดใหญ่ชัยมงคล

สีผิวองค์พระเป็นสีน้ำตาลที่ค่อนข้างจางซีด ไม่สดใสมีรอยแตกกรามซึ่งรอยแตกนี้จะปรากฏด้านหลังชัดเจนกว่าด้านหน้า และมีร่องรอยคราบกรุจับทั้งด้านหน้าและด้านหลัง การเคลือบน้ำยาจะเคลือบเฉพาะด้านหน้าองค์พระ พระพิมพ์นี้้องค์พระประธานประทับนั่งปางมารวิชัย พระหัตถ์(มือ)ขวาจับที่ด้านข้างของพระชานุ(เข่า)ขวา

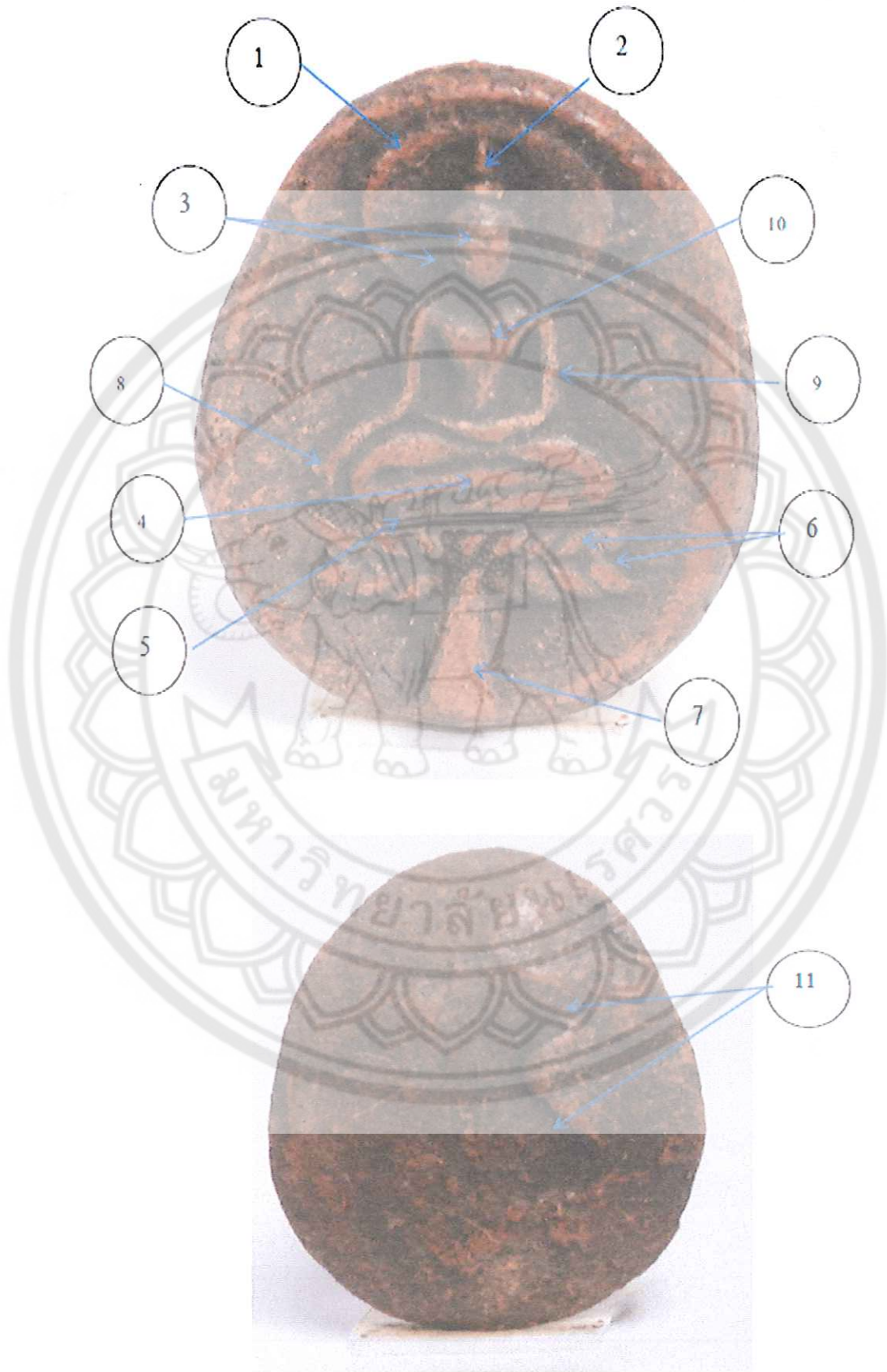




ตัวอย่างภาพพระขุนแผนแขนอ่อนวัดใหญ่ชัยมงคล

พุทธลักษณะเด่น ๆ ของพระขุนแผนพิมพ์แขนอ่อนวัดไชยมงคล มีดังนี้

1. ยอดพระเกศ(ผม)ลักษณะคล้ายดอกบัวตูม
2. ฐานพระเกศ(ผม)ลักษณะคล้ายพวงมาลัยครอบอยู่
3. ที่พระพักตร์(หน้า)ของพิมพ์นี้ไม่มีรายละเอียดของส่วนประกอบใบหน้า (แต่บางพิมพ์มีรายละเอียด) แต่มองเห็นพระกรรมทั้งสองข้างชัดเจน
4. พระพาหา(ต้นแขน)ด้านขวาขององค์พระวาดเป็นเส้นโค้งอ่อนช้อย
5. เนื้อที่ระหว่างข้อมือเรือนแก้วกับองค์พระด้านขวาห่างกว่าด้านซ้าย
6. องค์พระประธานประทับนั่งปางมารวิชัย พระหัตถ์ขวาจับที่ด้านข้างของพระชานุขวา
7. พระหัตถ์ซ้ายวางอยู่บนพระเพลา(ตัก)
8. ทั้งด้านหน้าและด้านหลังมีร่องรอยคราบกรุดำ ๆ จับอยู่เป็นหย่อม ๆ
9. ด้านหลังองค์พระพื้นผิวไม่เรียบ มีร่องแตกหลายจุดต้องส่องด้วยแว่นขยายจึงจะเห็นชัด



ตัวอย่างภาพพระขุนแผนใบพุทธา

พุทธลักษณะเด่น ๆ พระขุนแผนใบพุทรา มีดังนี้

1. พระเศียร(ศีรษะ)มีรัศมีปรากฏ เป็นประภามณฑลล้อมรอบพระเศียร พระศกคล้ายกับชฎาจรดพระกรรณ
2. พระเกศ(ผม)เป็นรูปทรงเรียวแหลม ยอดพระเกศอยู่กึ่งกลางเส้นรัศมี
3. พระเกศาครอบลงมาที่พระกรรณทั้งสองข้าง จึงสะท้อนว่าพุทธศิลป์มิได้รับอิทธิพลจากศิลปะทางฝ่ายเหนือ ส่วนประกอบของใบหน้าไม่ชัดเจน
4. พระเพลา(ตัก)อยู่ในท่าขัดสมาธิราบ พระขงฆ์(หน้าแข้ง)ขวาทับซ้าย มีลักษณะนูนขึ้นจนเห็นพระบาท
5. ปลายพระบาทด้านซ้ายติดกับฐานบัวหงาย
6. พระอาสนะเป็นรูปบัวคว่ำและหงาย มี 7 กลีบ ปลายฐานบัวชั้นแรกงอโค้งขึ้นทั้งสองด้านคล้ายหัวเรือ ฐานบัวชั้นล่างจะแอ่นคว่ำลงมีก้านบัวอยู่ด้านบน
7. ด้านหน้าพระเพลา(ตัก)ที่ได้ฐานบัวมีเดือยให้เห็นชัดเจน
8. พุทธลักษณะประทับนั่งปางมารวิชัยพระหัตถ์(มือ)ขวาวางอยู่บนพระชานุ(เข่า)ขวา
9. พระพักตร์(หน้า)รูปไข่แบน ผิวพระพักตร์ราบเรียบไม่มีรอยละเอียดยของใบหน้า
10. พระกร(แขน)ขวาทอดลงอ่อนช้อยขนานกับลำตัว
11. พระกรซ้ายหักศอกโค้งเข้าหาหน้าพระอุทร(ท้อง)คล้ายขอเบ็ด
12. พระอุระ(อก)เชื่อมติดกับพระอังสาหนาและนูนมาก
13. ด้านหลังองค์พระไม่เรียบ มีพื้นผิวขรุขระ

ผู้ที่สนใจศึกษาเรื่องพระพิมพ์สันนิษฐานว่า การทำแบบพิมพ์เพื่อหล่อพระเนื้อชิน แล้วนำแบบพิมพ์นั้นมากดทำพระพิมพ์เนื้อดินจึงทำให้มีเดือยติดอยู่ แต่มีผู้แย้งว่าพระพิมพ์เนื้อชินบางองค์ก็ไม่มีเดือยเลย การสร้างเดือยจึงอาจใช้เพื่อติดธงแม่ทัพนายกองในคราวออกรบ มีผู้รู้วิเคราะห์ว่าพระพระขุนแผนใบพุทรามีเค้ารูปลักษณะของพระปรกโพธิ์เชียงแสน(กองบรรณานุกรม, 2553, หน้า 4-5) เมื่อกล่าวถึง ความงดงามของพุทธะลักษณะของพระขุนแผนใบพุทราอาจไม่งดงามเท่าพระขุนแผนเคลือบ แต่ก็ยังเป็นพระหายาก ก็เลยมีราคาแพง หากสร้างด้วยเนื้อดินจะมีราคาแพงกว่าเนื้อชิน

พระขุนแผนทรงพลใหญ่กรุวัดบ้านกร่างสุพรรณบุรี

มูลเหตุการสร้างพระขุนแผนทรงพลใหญ่กรุวัดบ้านกร่าง

มนัส โอบากุล(อาร์ตออฟสยาม, 2555, หน้า 43) สันนิษฐานว่าสร้างในยุคสมเด็จพระนเรศวรมหาราช โดยมีสมเด็จพระพนรัตน์วัดป่าแก้วเป็นประธานในพิธีในการสร้างในคราวเดียวกันกับการสร้างพระขุนแผนเคลือบวัดใหญ่ชัยมงคล อีกทั้งอายุพระขุนแผนพิมพ์ทรงพลใหญ่ของกรุวัดบ้านกร่างนี้ไม่ต่ำกว่า 400 ปีเช่นกัน มีพุทธศิลป์ที่เป็นลักษณะผสมผสานกันระหว่างศิลปะของสุโขทัยกับศิลปะอยุธยาตอนต้นและตอนกลาง เพียงแต่ช่างแกะแม่พิมพ์อาจเป็นช่างชาวบ้าน ต่างจากพระขุนแผนเคลือบวัดใหญ่ชัยมงคลที่เป็นช่างหลวง พิจารณาจากพุทธลักษณะบางประการคล้ายคลึงกับพระยอดขุนพลของลพบุรี ทั้งขนาดก็ใกล้เคียงกัน เพียงแต่พระยอดขุนพลเป็นปางมารวิชัย พระขุนแผนพิมพ์ทรงพลใหญ่เป็นพระปางสมาธิ องค์พระก็อยู่ในซุ้มเรือนแก้วที่มีขนาดกว้างหน้าคล้ายคลึงกัน อีกทั้งมีความคล้ายคลึงกันกับพระขุนแผนเคลือบของกรุวัดใหญ่ชัยมงคล

วัดบ้านกร่างอยู่ที่ตำบลศรีประจันต์ จังหวัดสุพรรณบุรี อยู่ทางฝั่งตะวันออกของแม่น้ำท่าจีนหรืออีกชื่อหนึ่งว่าแม่น้ำสุพรรณบุรีตรงข้ามกับที่ว่าการอำเภอศรีประจันต์ วัดนี้สร้างมาตั้งแต่ครั้งสมัยกรุงศรีอยุธยา เป็นวัดที่ขุดพบพระขุนแผนบ้านกร่างมากที่สุดในจังหวัดสุพรรณบุรี มีการขุดพบเมื่อพ.ศ. 2445 (กองบรรณานุกรม, 2550, หน้า 31) มีการสันนิษฐานกันหลายนัย บางท่านก็สันนิษฐานว่าเมื่อสมเด็จพระนเรศวรมหาราชทรงชนะศึกแล้วทรงโปรดฯ ให้ยกกองทัพกลับมาทางเดิม ซึ่งจะต้องเดินทางผ่านอำเภอศรีประจันต์ เพราะเป็นทางตรงเพื่อนำทัพมาข้ามแม่น้ำท่าจีนตรง วัดบ้านกร่างนี้จะเป็นตอนที่แม่น้ำตื้นเขินมากที่สุด สมเด็จพระนเรศวรมหาราชฯ ท่านคงจะทรงพักทัพอยู่ริมแม่น้ำท่าจีนในราว 3-4 วัน และในระหว่างที่พักทัพนั้นพระองค์อาจรับสั่งให้ทหารในกองทัพสร้างรูปเคารพพระพุทธรูป เพื่อบรรจุไว้ในสถูปเป็นพุทธบูชาอย่างหนึ่ง และอีกประการหนึ่ง เพื่อเป็นเกียรติประวัติ หรือเพื่ออุทิศเป็นสวนกุศลแก่เหล่าทหารหาญที่ต้องเสียชีวิตในสงครามยุทธหัตถีครั้งนั้น แต่บางท่านก็แย้งว่า เวลาที่พักทัพแค่ 4-5 วัน คงไม่ทรงโปรดให้สร้างพระเครื่องพระบูชาเป็นแม่เพราะไม่สะดวกด้วยประการทั้งปวง พระองค์คงจะยับยั้งการสร้างรูปเคารพพระพุทธรูปเอาไว้ก่อน นี่เป็นเรื่องที่ต้องคิดโดยเฉพะอย่างยิ่งการสร้างพระเครื่องพระบูชาเป็นจำนวนมาก ไม่ใช่เป็นเรื่องง่ายจะต้องใช้เวลาแรมเดือน ด้วยต้องผ่านการเผาหรือสุ่มองค์พระให้ดินสุก เพื่อให้เนื้อองค์พระแกร่ง ทั้งต้องประกอบพิธีพุทธาภิเษก มิฉะนั้นจะไม่เกิดพุทธานุภาพ เนื่องด้วยพระขุนแผนกรุวัดบ้านกร่างมีพุทธคุณในทางอายุคงกระพันและเมตตามหานิยม จึงน่าจะสร้างที่อยุธยา

ตอนเสร็จศึกบ้านเมืองสงบแล้ว จึงนำใส่เกวียนบรรทุกจากกรุงศรีอยุธยาเพื่อจะนำไปบรรจุกรุที่ดอนเจดีย์ แต่บังเอิญเกวียนมาเกิดหักที่ท่าขนอนแม่น้ำท่าจีน ไม่สามารถเดินทางต่อไปได้ จึงได้นำพระเครื่องพระบูชาทั้งหมดมาบรรจุกรุที่วัดบ้านกร่าง นอกจากนี้มีผู้สันนิษฐานกันว่า พระขุนแผนแห่งวัดบ้านกร่างน่าจะสร้างเมื่อตอนบ้านเมืองว่างเว้นจากศึกสงคราม คงจะมีอายุการสร้างใกล้เคียงกับพระขุนแผนเคลือบกรุวัดใหญ่ชัยมงคล จังหวัดพระนครศรีอยุธยา ระยะเวลาไม่น่าจะห่างกันนัก ทั้งผู้เป็นประธานในพิธีการสร้างควรจะเป็นพระระดับเกจิอาจารย์ที่ทรงมีบารมี มีคุณธรรม และทรงความรู้ในเรื่องคาถาอาคมในการปลุกเสก จึงมีความเชื่อกันว่าผู้มีอำนาจบารมีในทางศาสนาขณะนั้น ต้องเป็นสมเด็จพระพนรัตน์วัดป่าแก้ว อีกประการหนึ่งการสันนิษฐานว่า สมเด็จพระนเรศวรมหาราชฯน่าจะผู้ทรงโปรดให้สร้าง เพราะผู้ที่สร้าง พระเพื่อเป็นพุทธบูชาในยุคนั้นควรมีอำนาจบารมี และทุนทรัพย์จำนวนมาก ด้วยการสร้างพระพิมพ์ครั้งหนึ่ง ๆ จำนวน 84,000 องค์ โดยที่อุปกรณ์ก็ไม่ทันสมัยดังปัจจุบัน ต้องลงแรงทำด้วยมือ ซึ่งสังเกตจากฝีมือการแกะแม่พิมพ์ ก็เป็นผู้มีทักษะทางศิลปะที่ได้ร่ำเรียนมาเป็นอย่างดี ด้วยองค์พระมีความอ่อนช้อยงดงามจึงน่าจะเป็นช่างที่เรียนศิลปะการสร้างพระในกลุ่มเดียวกับพระขุนแผนเคลือบวัดใหญ่ชัยมงคล

มูลเหตุแห่งการสร้างก็น่าจะต่างจากพระขุนแผนเคลือบก็คือ สร้างเพื่อเป็นพุทธบูชา ไว้สืบทอดพระศาสนา ทั้งเป็นการสร้างบุญกุศล และเพื่อเป็นเครื่องรางศักดิ์สิทธิ์ไว้แจกข้าราชการบริวารและทหารทั้งปวง ไว้ใช้ป้องกันภัยจากคมศาสตราวุธ รวมทั้งเขี้ยวเล็บ งาของสัตว์สันนิษฐานว่าพระขุนแผนเคลือบผู้สร้างน่าจะเป็นช่างหลวงเพราะรูปลักษณะงดงามกว่า รวมทั้งวิธีการสร้างยุ่งยาก สมเด็จพระนเรศวรคงมีพระราชประสงค์ไว้แจกเชื้อพระวงศ์ ข้าราชการชั้นผู้ใหญ่ หรือแม่ทัพนายกอง ส่วนพระขุนแผนบ้านกร่าง พระขุนแผนใบพุทรา พระขุนแผนแขนอ่อนน่าจะทรงแจกจ่ายแก่ไพร่พลทหารและประชาชนทั่ว ๆ ไป

ความเป็นมาของชื่อ "พระขุนแผน" ทรงพลใหญ่กรุวัดบ้านกร่าง

ชาวสุพรรณบุรีสมัยก่อนเรียกกันเพียงว่า "พระวัดบ้านกร่าง" แต่ที่มาของชื่อพระพิมพ์ที่เรียกว่า "ขุนแผน" เชื่อว่า คนตั้งชื่อคงต้องการตั้งชื่อตามตัวละครในวรรณคดีไทย เรื่องขุนช้าง-ขุนแผน ซึ่งตัวละครเอกเช่น ขุนแผนมีถิ่นกำเนิดในสุพรรณบุรี อีกทั้งขุนแผนเป็นผู้มีความสามารถทางการใช้เวทมนต์คาถาหลายประการที่จะใช้ในการต่อสู้กับฝ่ายตรงข้าม ทั้งร่างกายยังอยู่ยงคงกระพัน ล่องหนหายตัวได้ จึงมีการใช้ชื่อขุนแผนเป็นชื่อของ "พระวัดบ้าน

กว้าง" เนื่องจากภายหลังมีผู้บูชากราบไหว้ หรืออาราธนานำติดตัวแล้วสามารถป้องกัน อุบัติภัยต่าง ๆ ได้ ผู้คนก็ประจักษ์ถึงความศักดิ์สิทธิ์จึงเป็นที่ต้องการในวงการพระเครื่อง

มวลสารที่ใช้สร้างพระขุนแผนทรงพลใหญ่กรุวัดบ้านกว้าง

พระกรุวัดบ้านกว้างเป็นเนื้อดินเผาผสมว่านและเกสรดอกไม้นานาชนิด ไม่ปรากฏว่ามีเนื้อประเภทอื่น ลักษณะเนื้อพระมีทั้งชนิดเนื้อละเอียดและเนื้อหยาบ แต่ส่วนใหญ่จะเป็นประเภทเนื้อหยาบที่มีส่วนผสมของกรวดทรายมาก มีทั้งแดงสีพิกุล สีเขียว และสีดำ ตามความอ่อนแก่ของความร้อนในขณะเผาไฟแต่ไม่ว่าจะเป็นเนื้อหยาบหรือละเอียด สิ่งที่ขาดไม่ได้คือ ต้องมีว่านดอกมะขามที่เกิดจากออกไซด์ในดินชนิดหนึ่ง มีลักษณะสีแดงเลือดนก ผั่งจม อยู่ในเนื้อพระเป็นเม็ดเล็กๆ นอกจากนี้ยังมีแร่ทรายเงิน แร่ทรายทอง และมี "รอยว่านหลุด" อยู่ด้วยทุกองค์ รอยว่านหลุดดังกล่าว เป็นร่องเล็ก ๆ ลักษณะรูปร่างไม่แน่นอน เป็นรูปแท่งสี่เหลี่ยม บ้างสามเหลี่ยมบ้าง อาจเป็นร่องลึก ร่องตื้นก็ได้ รอยว่านหลุดนี้ถือเป็นเอกลักษณ์ของเนื้อพระกรุวัดบ้านกว้าง (คัมภีร์พระเครื่องพระขุนแผนฉบับพิเศษ, ม.ป.ป, หน้า 15)

นอกจากนี้พระกรุวัดบ้านกว้างยังเป็นพระกรุที่ผิวองค์พระสะอาด เนื่องจากกรุพระมีสภาพไม่จมดินหรือถูกน้ำท่วมขัง จึงไม่มีคราบขี้กรุเกาะติดหนา มีเพียงแต่ฝ้ากรุบางๆ ฉาบติดอยู่ แต่ถ้าผ่านการใช้หรือองค์พระถูกสัมผัสบ่อย ก็จะทำให้ผิวฝ้ากรุตามซอกต่างๆ ขององค์พระเท่านั้น พระกรุวัดบ้านกว้างเป็นพระที่มีชื่อเสียงเป็นที่ต้องการของผู้คนค่อนข้างมากทีเดียว

พระกรุวัดบ้านกว้างมีจำนวนถึง 84,000 องค์ตามคติการสร้างพระพิมพ์ในสมัยโบราณ เมื่อพระแตกกรุขึ้นมา ก็ได้มีผู้แยกพิมพ์ต่างๆ ตามความแตกต่างของพุทธลักษณะ ซึ่งมีจำนวนกว่า 30 พิมพ์ขึ้นไป เช่น พระขุนแผนพิมพ์ทรงพลใหญ่ พระขุนแผนพิมพ์ทรงพลเล็ก พระขุนแผนพิมพ์เถาว์วัลย์เลื้อย พระขุนแผนพิมพ์ซุ้มเหลือบ พระขุนแผนพิมพ์ใบไม้ร่วง พระพลายเดี่ยวพิมพ์หน้าเทวดา พระพลายเดี่ยวพิมพ์หน้าฤาษี พระขุนแผนพลายคู่พิมพ์หน้ายักษ์ พระขุนแผนพลายคู่พิมพ์หน้าเทวดา เป็นต้น

แม้พระขุนแผนบ้านกว้างจะมีหลากหลายพิมพ์ แต่พิมพ์ที่มีความเกี่ยวเนื่องกับพระขุนแผนเคลือบวัดใหญ่ชัยมงคลก็คือ พระขุนแผนทรงพลใหญ่ เนื่องจากพระพิมพ์ดังกล่าวนี้มีพุทธลักษณะใกล้เคียงกันพระขุนแผนเคลือบวัดใหญ่ชัยมงคล พุทธศิลป์โดยภาพรวม ก็มีลักษณะของศิลปะสุโขทัยผสมผสานกับศิลปะอยุธยาตอนต้น และอยุธยาตอนกลาง ได้แก่ มี

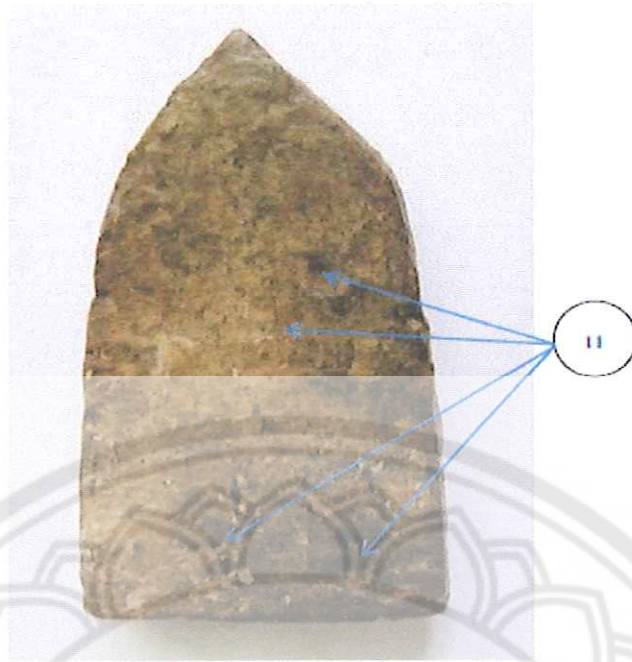
รูปทรงห้าเหลี่ยมเหมือนกัน มีขุมเรือนแก้วที่มีลักษณะคล้ายคลึงกัน รูปลักษณะองค์พระก็มีส่วนคล้ายคลึงกัน ทั้งมีวิธีการใช้ดินเป็นมวลสารหลักในการสร้างเช่นเดียวกัน อายุการสร้างก็อยู่ในช่วงระยะเวลาเดียวกัน

พุทธลักษณะพระขุนแผนทรงพลใหญ่กรุวัดบ้านกร่าง

พระขุนแผนทรงพลใหญ่ ใช้มวลสารที่มีลักษณะเป็นดินเหนียวหยาบ มีเม็ดทรายแทรกมาก มีว่านดอกมะขามแทรกปนอยู่ เนื้อองค์พระค่อนข้างฟ้าม ด้านหลังมีรอยกาบหมาก เพราะหลังจากใช้ไฟเผาจนแห้งผาก ก็นำจะวางองค์พระบนกาบหมากเพื่อตากให้แห้ง องค์พระที่มีขนาดใหญ่กว่าพระตระกูลขุนแผนทั้งหมด คือ สูงประมาณ 5 ซม. และกว้างประมาณ 3.5 ซม. มีพุทธลักษณะงดงามตามแบบพุทธศิลปะสมัยอยุธยา พุทธลักษณะมีส่วนคล้ายพระขุนแผนเคลือบของกรุวัดใหญ่ชัยมงคล ขนาดขององค์พระมีขนาดใหญ่กว่าพระพิมพ์ขุนแผนพิมพ์อื่นของวัดบ้านกร่าง รูปทรงพระพิมพ์เป็นรูปทรงห้าเหลี่ยม องค์พระประธานประทับนั่งปางสมาธิในขุมเรือนแก้ว (กองบรรณารักษ์, 2550, หน้า 31)







พระขุนแผนใบทรงพลใหญ่

พุทธลักษณะเด่น ๆ พระขุนแผนใบทรงพลใหญ่ มีดังนี้

1. พระเกศ(ผม)ทรงยาวเรียวสูงขึ้นไปเป็นทรงชฎาแหลมเรียวยาวขึ้นไปที่ยอดซุ้มเรือนแก้ว แต่ไม่จรดซุ้ม
2. พระพักตร์(หน้า)มีรายละเอียดที่เป็นส่วนประกอบของใบหน้าไม่ชัดเจนนัก
3. ซุ้มเรือนแก้วเป็นภาพลายกนกอ่อนช้อย แต่ค่อนข้างหนา
4. พระกรรณ(หู)ทั้งสองข้างยาวจรดพระอังสา เฉพาะพระกรรณด้านซ้ายยาวจรดผ้าสังฆาฏิ พระกรรณ(หู)ทั้งสองข้างปลายด้านล่างและด้านบนจะโค้งงอกระดกออกมองคล้ายรูปพระจันทร์เสี้ยว
5. ชายสังฆาฏิเป็นเส้นคู่แยกจากกันเป็นสองแฉกพาดจากพระอังสาด้านซ้ายแล้วพาดผ่านพระอุระ(อก)ลงมาบนกลางพระเพลา ชายสังฆาฏิขวาเป็นริ้วจีวรรอดได้พระกัจฉะขวา
6. พระศอก(คอ)ค่อนข้างยาวเห็นชัดเจน
7. พระกร(แขน)ทั้งสองข้างหักศอกแล้วโค้งลงมาวางบนพระเพลา(ตัก) โดยพระหัตถ์ (มือ) ซ้อนกันในลักษณะขวาทับซ้าย
8. ร่องพระกัจฉะ(รักแร้)ด้านซ้ายลึกและกว้างกว่าด้านขวา
9. พระเพลา(ตัก)ทั้งกว้างและยาว
10. ข้อพระบาท(เท้า)ด้านซ้ายมี 2 ซีดชัดเจนคล้ายกับเป็นกำไลข้อเท้า
11. เนื้อองค์พระค่อนข้างฟ้าม ด้านหลังขรุขระและมีรอยกาบหมาก สีไม่เสมอก

พระพุทธรูปของพระขุนแผนทุกพิมพ์

พระขุนแผนเคลือบ พระขุนแผนแขนอ่อน พระขุนแผนใบพุทราวัดใหญ่ชัยมงคล รวมทั้งพระขุนแผนทรงพลใหญ่กรุวัดบ้านกร่าง ล้วนแล้วแต่มีพุทธคุณยอดเยี่ยมในด้านแคล้วคลาดภัยอันตรายทั้งปวง คงกระพันชาตรี เป็นเลิศทางเมตตามหานิยม (ลายไท.ม.ป.ป.หน้า25)

พระกริ่งคลองตะเคียน

พระกริ่งคลองตะเคียนพิมพ์หน้าใหญ่ ไหล่ยก

พระกริ่งคลองตะเคียนเป็นพระกริ่งในยุคกรุงศรีอยุธยาเป็นพระพิมพ์เนื้อดิน ในขณะที่พระกริ่งปัจจุบันมักเป็นพระพิมพ์เนื้อโลหะ พระกริ่งคลองตะเคียนนี้เป็นพระเก่าแก่ สันนิษฐานน่าจะสร้างในสมัยสมเด็จพระนเรศวรมหาราช โดยมีสมเด็จพระพนรัตวัดป่าแก้วเป็นประธานพิธีฝ่ายสงฆ์ เนื่องจากสมเด็จพระพนรัตท่านเป็นปฐมบทแห่งตำนานการสร้างพระกริ่งของเมืองไทย เป็นที่ทราบกันดีว่า พระสมเด็จพระพนรัตวัดป่าแก้ว พระอาจารย์ในสมเด็จพระนเรศวรมหาราช ท่านมีตำราการสร้างพระกริ่งเงิน ซึ่งในสมัยรัตนโกสินทร์ตอนต้นตำราสร้างพระกริ่งนี้ตกมาเป็นสมบัติของพระองค์เจ้าปวเรศ พระองค์จึงสร้างกริ่งปวเรศขึ้น ปัจจุบันเป็นพระกริ่งที่มีชื่อเสียง เป็นที่ต้องการของตลาดพระเครื่องเพราะหายาก มีราคาแพงมากเพราะมีน้อยหาได้ยาก อีกประการหนึ่งมีเขียนพระอธิบายว่าเป็นพระเครื่องที่สามารถพิชิตเขี้ยว งา ปืน มีดผา หน้าไม้ได้เป็นหนึ่งอดีตเป็นพระเครื่องสมัยอยุธยาไขคลังคอกอกรบ รบเสียจนพม่าต้องยอมหนีไป จากหนังสือคู่มืออนุรักษ์พระกรู (ลายไท,ม.ป.ป.หน้า 23) ซึ่งในสมัยสมเด็จพระนเรศวรมหาราชเป็นยุคที่มีศึกสงครามกับบ่อยครั้ง จึงเป็นอีกเหตุผลหนึ่งที่ทำให้สันนิษฐานว่าพระกริ่งคลองตะเคียนนี้สร้างครั้งในยุคของพระองค์เพื่อเป็นพระเครื่องรางแจกแก่บรรดาทหารไว้ปกป้องกันภัยอันตรายทั้งปวง พระกริ่งคลองตะเคียนที่ค้นพบและมีผู้สะสมไว้ทั้งหมดมี 3 พิมพ์คือ พิมพ์หน้าใหญ่ไหล่ยก พิมพ์สองหน้า พิมพ์หน้าเล็ก ดังที่จะวิเคราะห์ต่อไป

มูลเหตุการณืสร้างพระกริ่งคลองตะเคียนพิมพ์หน้าใหญ่ ไหล่ยก

พระกริ่งคลองตะเคียนทุกพิมพ์มีเหตุผลในการสร้างเหมือน ๆ กันคือ เพื่อเป็นพระเครื่องที่ไว้ป้องกันภัยอันตรายจาก เขี้ยว งา คมศาสตราวุธไว้แจกจ่ายให้แก่ทหารหาญสมัยอยุธยา ที่ต้องออกทำศึกสงครามสู้รบกับข้าศึกศัตรู

มวลดสารพระกริ่งคลองตะเคียนพิมพ์หน้าใหญ่ ไหล่ยก

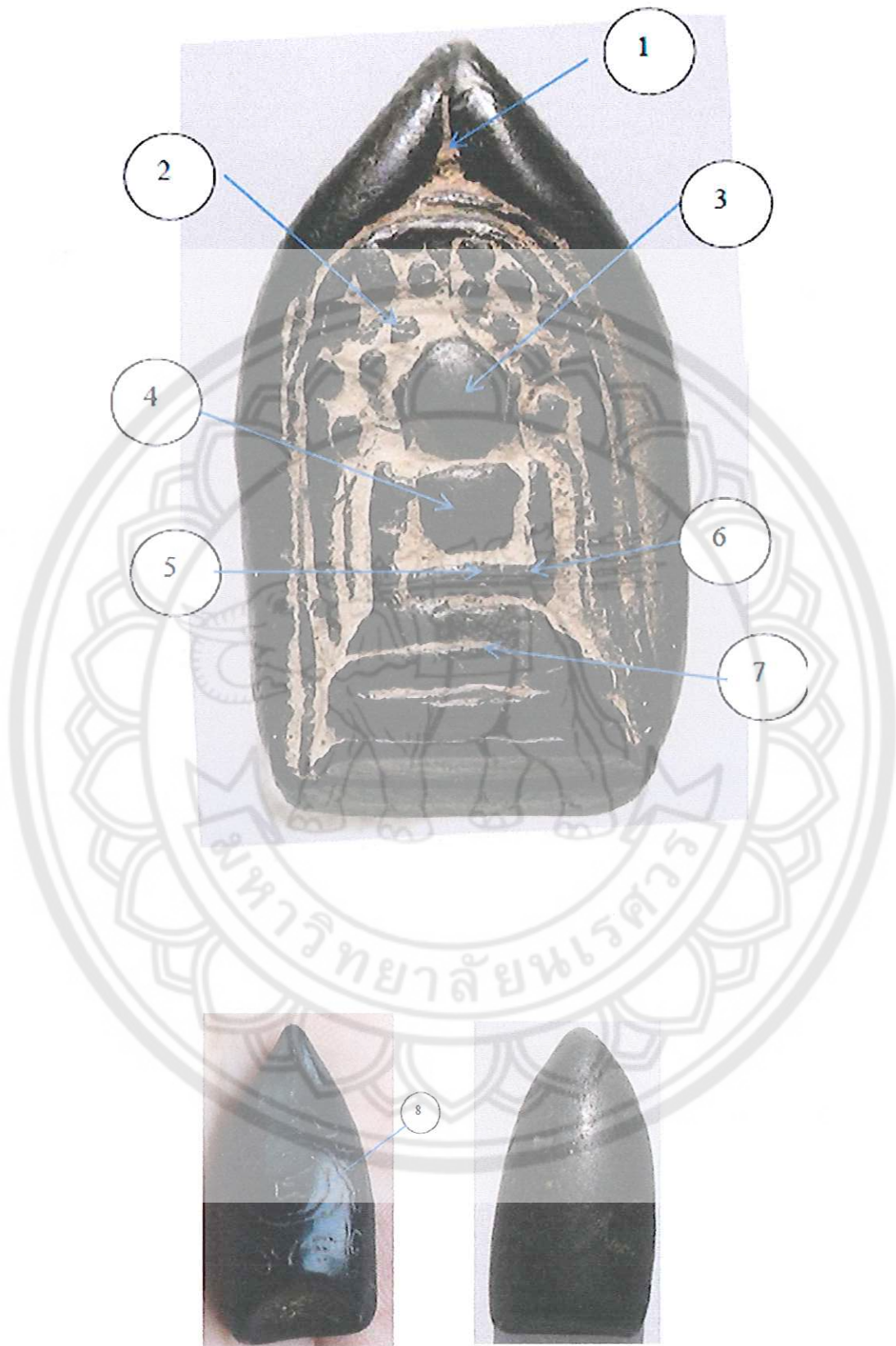
มวลดสารพระกริ่งคลองตะเคียนพิมพ์หน้าใหญ่ ไหล่ยกคือ ผงดินผสมกับผงไบลานเผาและเกสรดอกว่าน 108 ชนิด เมื่อนำไปเผาจะทำให้เนื้อองค์พระสีดำสนิทเป็นมันหรือดำอมน้ำตาล ข้อมูลจากหนังสือคู่มืออนุรักษ์พระกรู (ลายไท,ม.ป.ป.หน้า 23)

พุทธลักษณะพระกริ่งคลองตะเคียนพิมพ์หน้าใหญ่ ไหล่ยก

C

พุทธลักษณะของพระกริ่งคลองตะเคียนทุกองค์พระประทับนั่งปางมารวิชัยเป็นพระพิมพ์ที่มีพุทธลักษณะไม่ค่อยแตกต่างกันมากนัก ที่จะต่างก็คือ ถ้าเป็นพระกริ่งคลองตะเคียนพิมพ์สองหน้าจะมีหน้าองค์พระทั้งด้านหน้าและด้านหลัง ส่วนพระกริ่งคลองตะเคียนพิมพ์หน้าเล็กขนาดขององค์จะเล็กกว่าพระกริ่งคลองตะเคียนพิมพ์อื่น ๆ มาก และมีพุทธลักษณะที่เรียวเล็กจากพระเศียรจรดฐาน โดยค่อย ๆ ไปออกที่ด้านฐานพระมีรูปคล้ายหยดน้ำ ส่วนพระกริ่งคลองตะเคียนพิมพ์เนื้อทองคำ พุทธลักษณะจะไม่ต่างจากพิมพ์หน้าใหญ่ ไหล่ยกเท่าไรนัก จะต่างกันตรงมวลดสารองค์พระที่น่าจะสร้างด้วยทองโบราณ พิมพ์หน้าใหญ่ ไหล่ยกสร้างด้วยผงดินผสมไบลาน เกสรว่าน 108 ชนิด เป็นเป็นพระพิมพ์เนื้อดิน มวลดสารที่ผสมเป็นองค์พระมีผงไบลานเผาผสมอยู่ด้วย จึงทำให้เนื้อขององค์พระออกสีน้ำมัน อีกทั้งการเผาช่วยทำให้เกิดสีดำยิ่งขึ้น ทั้งทำให้มีความแข็งแกร่งนอกจากสีดำ บางองค์มีสีดำอมน้ำตาล น่าจะเกิด การเผาไฟด้วยอุณหภูมิความร้อนที่ต่าง ๆ กัน ส่วนบางองค์จะมีสีคล้ายกับสีน้ำหมากจับอยู่ มีผู้สันนิษฐานว่าอาจจะเกิดจากการอมไว้ในปากของผู้พกพา(อุทัย สันธุสาร,2521,หน้า 2030-2031) ที่เรียกว่าพระกริ่งก็เพราะมีการบรรจุกริ่งไว้ในองค์พระ บางองค์เขยาดัง บางองค์เขย่าไม่ดัง(เรียกกันว่ากริ่งใบ) ด้านหลังขององค์พระมีอักขระจารไว้แต่ละองค์อาจจารไว้ไม่เหมือนกัน บางองค์รอยจารเห็นไม่ชัดเจน แต่บางองค์ก็ชัดเจนมาก ตามชอกอักขระมักมีไขขาวเกาะแน่น พุทธลักษณะคล้ายกับพระคงลำพูน คือพระเศียรไม่มีเกศา พระกรรณไม่ยาวจรดบ่า พระศอกสั้น ข้อมูลจากหนังสือคู่มืออนุรักษ์พระกรู (ลายไท,ม.ป.ป.หน้า 23)

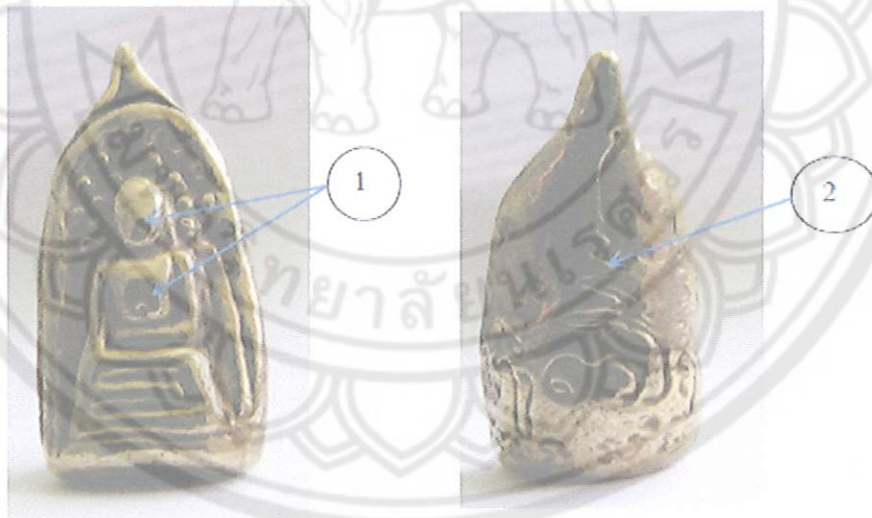




ตัวอย่างภาพพระกริ่งคลองตะเคียนพิมพ์หน้าใหญ่ ไหล่ยกสีดำ

พุทธลักษณะเด่น ๆ พระกริ่งคลองตะเคียนพิมพ์หน้าใหญ่ ไหล่ยก โดยภาพรวม มีดังนี้

1. พระเศศ(ผม)มีลักษณะเป็นปลีสูงจรดด้านบนขม
2. ภายใต้ขมมีใบโพธิ์ปกคลุมเป็นร่มเงาค่อยๆ กับพระคงลำพูน
3. พระพักตร์(หน้า)ทั้งองค์สีดำและสีน้ำตาลกลมมน และไม่ปรากฏรายละเอียดของ
ส่วนประกอบบนใบหน้า ไม่เห็นพระศอ(คอ)เห็นพระกรรณที่แนบติดพระพักตร์
4. พระอุระ(อก)อูมนูนจนเห็นเด่นชัด
5. พระกร(แขน)ขวาทักศอกวางพาดกับพระขานุ(เข่า)
6. พระกรซ้ายทักศอกวางบนพระเพลา(ตัก)
7. ลักษณะองค์พระประทับนั่งปางมารวิชัย เหนืออาสนะที่เป็นฐานสูง 3 ชั้น
8. ส่วนด้านหลังเป็นหลังอูม และมียันต์อักขระจาร บางองค์มีอักขระจารอยู่
ชัดเจน แต่บางองค์ก็ไม่ค่อยชัดเจน
9. บางองค์ก็สร้างเป็นรูปหน้าองค์พระทั้งด้านหน้าและด้านหลัง



ตัวอย่างภาพพระกริ่งคลองตะเคียนพิมพ์เนื้อทองคำ

มวลงสารพมพ์พระกรม้งคลงตะเคมยพมพ์เนือทองค้ำ

มวลงสารพมพ์เนือทองคือ ทองบอราน
พมพ์ลัษณะพระกรม้งคลงตะเคมยพมพ์เนือทองค้ำ โดยรวม ม็ดงนั้

พมพ์เนือทองค้ำมัพมพ์ลัษณะเหมือกับพมพ์หน้าหญญ ใหญ่ หลลยก จะม็ขั้
แตกต้างเพมยเล็กนั้ดงนั้

1. องค้เนือทองค้ำพระพค้ทรค้ลมนูนแต่ม็รอยบุมบรเวณพระโษษฐ์และพระอรค้ล้าย
ถูกเจาะ รุปทรงเหมือกับองค้สึด้าและสื่อน้ำตาลค้ำ
2. ด้านหล้งเป็นหล้งค้อม และมียันต้อค้ขระจารว็อย่างข้ดเจณ

พระกรม้งคลงตะเคมยพมพ์สองหน้า

มวลงสารพระกรม้งคลงตะเคมยพมพ์สองหน้า

มวลงสารพระกรม้งคลงตะเคมยพมพ์สองหน้ากั้ไม่ต้างจากพมพ์หน้าหญญ ใหญ่ หลลยก
คือ ผงคินทึ่มฝงบอรานผาผลมอยุ่ และเกสรดอกกวาน 108 ขนด เมือนำองค้พระไปผาจะทำ
ให้เนือองค้พระม็สึด้า

พมพ์ลัษณะพระกรม้งคลงตะเคมยพมพ์สองหน้า

พมพ์ลัษณะของพระกรม้งคลงตะเคมยพมพ์สองหน้าองค้พระประท้บนั้
ปางมารวชั้ย เชนกันเป็นพระพมพ์ทึ่มพมพ์ลัษณะไม่ค้อยแตกต้างจากพระกรม้งคลงตะเคมยพมพ์
หน้าหญญ ใหญ่ หลลยกและพมพ์เนือทองค้ำ ส่วนทึ่จะต้างกั้คือ ถ้าเป็นพระกรม้งคลงตะเคมยพมพ์สองหน้า
จะมีหน้าองค้พระท้งด้านหน้าและด้านหล้งม็สึด้อนข้างค้ำเพราะมวลงสารทึ่ใช้สร้างกั้ไม่ต้างจากพมพ์
หน้าหญญ ใหญ่ หลลยกสึด้า



ตัวอย่างภาพพระกริ่งคลองตะเคียนพิมพ์สองหน้า

พุทธลักษณะเด่น ๆ พระกริ่งคลองตะเคียนพิมพ์สองหน้า

1. พุทธลักษณะพิเศษคือมีพระพักตร์(หน้า)ทั้งสองด้านทั้งหน้าและหลัง ดังภาพ พระพิมพ์รูปหมายเลขหนึ่งและหมายเลขสอง รูปทรงอื่นๆ ก็ไม่ต่างจากพิมพ์หน้าเดียวที่มีดำ น้ำตาลดำ สีทอง
2. ผิวองค์พระมีสีดำแต่ไม่เข้มเท่าองค์หน้าใหญ่ไหล่ยก อาจเป็นเพราะส่วนผสมขององค์พระแตกต่างกันไป เช่น ลักษณะเนื้อดิน จำนวนผงใบลาน จำนวนเกสรว่าน รวมทั้งอุณหภูมิความร้อนในการเผาอาจมีไม่เท่ากัน นอกจากนี้พุทธลักษณะเด่น ๆ ก็ไม่ต่างจากพิมพ์อื่นอย่างชัดเจน



ตัวอย่างภาพพระกริ่งคลองตะเคียนพิมพ์หน้าเล็ก

พระกริ่งคลองตะเคียนพิมพ์หน้าเล็ก

มวลสารพระกริ่งคลองตะเคียนพิมพ์หน้าเล็ก

มวลสารพระกริ่งคลองตะเคียนพิมพ์หน้าเล็กก็เหมือนกับพิมพ์หน้าใหญ่ไหล่ยก คือ ผงดินผสมกับผงใบลานเผาและเกสรดอกว่าน108 ชนิด แต่สีแตกต่างกันน่าจะเกิดจากมวลดินและชนิดว่านต่างกัน รวมทั้งอุณหภูมิความร้อนของไฟที่ใช้เผาไม่เท่ากัน

พุทธลักษณะเด่น ๆ ของพระกริ่งคลองตะเคียนพิมพ์หน้าเล็ก มีดังนี้

1. พุทธลักษณะของพิมพ์หน้าเล็กจะแตกต่างจากพิมพ์อื่น ๆ เนื่องจากด้านบนของพิมพ์เรียวเล็กเป็นจีบแหลม ทำให้พระพักตร์เล็กตามไปด้วย จึงไม่มีรายละเอียดที่เป็นส่วนประกอบของใบหน้า แต่มีร่องรอยของการปิดทอง
2. ส่วนด้านฐานพิมพ์สูงเหมือนพิมพ์อื่น ๆ แต่ค่อนข้างโป่งออกจึงมองโดยภาพรวมทั้งพิมพ์แล้วดูจะคล้ายหยดน้ำ
3. ด้านหลังองค์พระอุมุนูน ดังภาพในตัวอย่าง
4. สีขององค์พระเป็นสีดำอมน้ำตาล ที่มีสีดำแต่ไม่เข้มเท่าองค์หน้าใหญ่ไหล่ยก อาจเป็นเพราะส่วนผลสมขององค์พระแตกต่างกันไป เช่น ลักษณะเนื้อดิน จำนวนผงโบราณ จำนวนเกสรว่าน รวมความร้อนในการเผาไฟอาจมีพลังความร้อนแรงของไฟไม่เท่ากัน

พระพุทธรูปพระกริ่งคลองตะเคียนทุกพิมพ์

ข้อมูลข้างต้นแสดงให้เห็นว่า พระกริ่งคลองตะเคียนสมัยอยุธยาที่มีพิมพ์หลายพิมพ์ และมักมียันต์จารอยู่ด้านหลังองค์พระชัดบาง ไม่ชัดบ้าง ทุกพิมพ์มีพุทธคุณที่โดดเด่นที่สุดคือ ด้านคงกระพันชาตรี แคล้วคลาดภยันตรายจากคมศาสตราวุธและสัตว์ที่มีเขี้ยว เล็บ งา

(สุกิตติมา มหาชัยมงคลกุล, 2555, หน้า 124)

สรุปว่าพระเครื่องรางในสมัยสมเด็จพระนเรศวรมหาราชมีหลากหลายรูปแบบ พุทธศิลป์ก็แตกต่างกันไปตามรูปแบบพิมพ์ที่ช่างประดิษฐ์ขึ้น รวมทั้งวัสดุและมวลสารที่ใช้ในการสร้างองค์พระก็อาจมีความแตกต่างกันตามที่ได้ในแต่ละท้องถิ่น หรือฐานะผู้สร้างว่าจะอยู่ในฐานะใด มีกำลังทรัพย์มากเพียงไรแต่ส่วนที่คล้ายคลึงกันมากคือ พุทธคุณที่เน้นในเรื่องป้องกันภยันตรายไม่ให้เข้ามาแผ้วพาน ไม่ว่าจะป็นอาวุธหรือเขี้ยว เล็บ งาของสัตว์ต่าง ๆ ทำให้ผู้ที่พกพาอยู่ยงคงกระพันชาตรี เกิดเมตตามหานิยมจากผู้พบเห็น ซึ่งวิเคราะห์ได้ว่า การสร้างน่าจะเป็นระยะเวลาบ้านเมืองมักมีศึกสงครามบ่อยครั้ง ทหารไทยจำเป็นต้องสู้รบกับข้าศึกศัตรูในลักษณะประจัญบาน จึงต้องมีเครื่องรางของขลัง ไว้ป้องกันตัวและในทางอ้อมเป็นวิธีการสร้างขวัญและกำลังใจให้แก่เหล่าทหารหาญทั้งปวงให้ฮึกเหิมหัวหาญไม่เกรงกลัวข้าศึกศัตรู



บทที่ 4

สรุป

ประมาณพุทธศตวรรษที่ 11 อิทธิพลของพระพุทธศาสนาได้เผยแพร่เข้ามาในประเทศไทยต่าง ๆ แถบสุวรรณภูมิรวมทั้งประเทศไทย ทำให้ชาวไทยริเริ่มสร้างพระพุทธรูปไว้เคารพบูชา เนื่องจากชาวไทยที่นับถือพระพุทธศาสนาเชื่อกันว่า พระพุทธรูปเป็นสัญลักษณ์แทนพระพุทธเจ้า เป็นเครื่องยึดเหนี่ยวทางจิตใจ ทั้งเป็นการเพื่อสืบทอดพุทธศาสนา และอาจเพื่อเป็นทำบุญสร้างกุศลให้แก่ตนเองหรือผู้อื่น บ้างก็เพื่อเป็นมงคลแก่ชีวิตผู้สร้าง ต่อมาผู้สร้างพระพุทธรูปมีจุดประสงค์เพิ่มขึ้นคือ สร้างเพื่อเป็นสิ่งศักดิ์สิทธิ์ เป็นเครื่องรางใช้ปกป้องคุ้มครองตนเองให้รอดพ้นภัยอันตราย เพราะเชื่อกันว่ามีพุทธคุณที่ทำให้หนึ่งเหนียวยิงหรือฟันแทงไม่เข้า เป็นต้น ภายหลังได้วิวัฒนาการเป็นการสร้างพระพิมพ์องค์ขนาดเล็กที่สามารถพกพาไปในที่ต่าง ๆ เรียกกันว่าพระเครื่องรางหรือพระเครื่อง ซึ่งจะต้องผ่านพิธีพุทธาภิเษกเพื่อให้ขลังและศักดิ์สิทธิ์ โดยพระสงฆ์ที่มีบารมีสูง

พระเครื่องบางองค์จะมีความเกี่ยวข้องกับพระมหากษัตริย์ ดังเช่น ในสมัยอยุธยาตอนกลาง สมเด็จพระนเรศวรมหาราชทรงเป็นผู้อำนวยความสะดวกสร้างพระนางพญา พระขุนแผนเคลือบ พระกริ่งคลองตะเคียน โดยมีพระพนรัตน์วัดป่าแก้วเป็นประธานฝ่ายสงฆ์ในพระราชพิธีสร้างพระพิมพ์ในครั้งนั้น พระเครื่องเหล่านี้ก็ล้วนแต่เป็นที่ยอมรับจากบรรดาเจ้านายพระทั้งหลายว่าเปี่ยมด้วยพุทธคุณที่จะไม่ต่างกันนักคือ เน้นที่การอยู่ยงคงกระพัน ป้องกันให้พ้นภัยอันตรายทั้งปวงจากคมอาวุธหรือสัตว์ที่มีเขี้ยวเล็บ งา ทำให้เกิดเมตตามหานิยม

การสร้างพระพิมพ์นั้นก็อาจจะสร้างด้วยดิน โลหะ ส่วนมวลสารที่เป็นองค์ประกอบก็มักจะมี ว่าน แร่ เกสรดอกไม้ ผงถ่านใบลาน เหล็กน้ำพี้ เป็นต้น

อย่างไรก็ตามแม้จะเป็นพระเครื่องพิมพ์เดียวกัน สร้างในยุคสมัยเดียวกัน ช่างที่เป็นผู้สร้างก็มักจะสร้างกันในรูปลักษณะที่แตกต่างกันไปบ้าง อาจจะช่วยฝีมือที่ต่างกันหรือมีความคิดในทางศิลปะไม่เหมือนกัน หรือมีทุนทรัพย์ในการสร้างมากน้อยต่างกัน เพราะบางพิมพ์ผู้อำนวยสร้างคือพระมหากษัตริย์ ใช้ช่างหลวงทำ แต่บางพิมพ์ชาวบ้านต่างร่วมมือร่วมใจกันทำ ช่างก็เป็นชาวบ้านทั่วไปที่มีฝีมือในทางพุทธศิลป์ ความมั่งคั่งและความละเอียดอ่อนในเชิงศิลปะย่อมแตกต่างกัน ดังนั้นพระพิมพ์องค์หนึ่ง ๆ ก็อาจจะมีพุทธลักษณะบางประการที่แตกต่างกันไปบ้างตามฝีมือช่าง ดังที่ผู้วิจัยนำมาวิเคราะห์ในบทที่ 3 เช่น พระนางพญาเข้าโค้ง พระนางพญาเข้าตรง พระนางพญาอกนูนใหญ่ พระนางพญาสังฆาฏิ

พระขุนแผนเคลือบ พระขุนแผนแขน่ออน พระขุนแผนใบพุทรา พระขุนแผนทองพล พระกริ่ง
คลองตะเคียนหน้าใหญ่ไหล่ยก พระกริ่งคลองตะเคียนพิมพ์สองหน้า พระกริ่งคลองตะเคียน
พิมพ์ทองคำ พระกริ่งคลองตะเคียนพิมพ์หน้าเล็ก

เนื่องจากพระเครื่องเหล่านี้ทำในยุคที่วิทยาการยังไม่เจริญก้าวหน้า ใช้ภูมิ
ปัญญาและฝีมือของคนยุคนั้นจริง ๆ อีกทั้งการเก็บรักษาก็อยู่ในกรุเจดีย์ต่าง ๆ เมื่อผ่านกาลเวลา
เป็นหลายร้อยปี ย่อมมีการเปลี่ยนแปลงไปตามปรากฏการณ์ธรรมชาติ พระเครื่ององค์ใด
บรรจุไว้ในกรุที่ค่อนข้างลึก อากาศอับชื้นมาก ย่อมมีคราบโคล คราบกรุฝังมากกว่า บางองค์
อาจมีคราบสนิมโลหะจับ บางองค์ที่บรรจุอยู่ในกรุตื้น ๆ ความอับชื้นมีน้อยคราบโคลที่จับองค์
พระก็มีน้อยตามไปด้วย การดูพระเครื่องไม่ว่าจะเป็นพระใหม่หรือพระเก่า จึงไม่ควรดูตำหนิ
ต่าง ๆ เป็นเกณฑ์ตายตัว การที่มีคนระบุชี้ตำหนิตามตำแหน่งต่าง ๆ ขององค์พระว่าจะต้องมี
ตำหนิตรงนั้น ตรงนั้นนั้นเป็นการชี้ตำแหน่งตำหนิพระเครื่องที่เขาถืออยู่ ซึ่งอาจจะต่างจาก
พระเครื่องของผู้อื่น การดูบางตำหนิจะเป็นจุดชี้ตายตัวไม่ได้ พระพิมพ์เดียวกัน แกะออกมา
จากแม่พิมพ์เดียวกัน โดยบุคคลคนเดียว กันยังมีพุทธลักษณะต่างกัน การสร้างพระเครื่อง
จากแม่พิมพ์หลายอัน หรือสร้างโดยบุคคลหลายคนแล้ว จะมีตำหนิเหมือนกันย่อมเป็นไปได้
จึงไม่ควรใช้เป็นเครื่องตัดสินว่าเป็นพระแท้หรือไม่แท้ แต่อย่างไรเสียพุทธลักษณะของพระ
เครื่องพิมพ์เดียวกันต้องมีจุดเด่น ๆ เหมือนกัน

ปัจจุบันพระเครื่องเหล่านี้กลายเป็นของหายากราคาแพง เพราะเป็นที่ต้องการ
ของผู้ขึ้นชอบที่จะสะสม จึงมีการทำเลียนแบบหรือดัดแปลงให้คล้ายคลึงของเกาทั้งที่ถูกต้องและ
ไม่ถูกต้อง ทำให้การเช่าซื้อมีปัญหาว่าพระเครื่ององค์ใดเป็นของแท้ องค์ใดเป็นของปลอม ซึ่งก็
เป็นที่ถกเถียงกันของผู้ที่อยู่ในวงการพระเครื่อง

ในส่วนที่เป็นพระเครื่องที่เกี่ยวข้องกับสมเด็จพระนเรศวรมหาราชนั้นมูลเหตุการ
สร้างนั้นก็คงสืบเนื่องมาจากการที่พระองค์ทรงเป็นองค์อุปถัมภ์ภักพระพุทธรูปศาสนา จึงสร้างเพื่อเป็น
การสืบทอดพระพุทธรูปศาสนา ใช้เป็นเครื่องยึดเหนี่ยวทางจิตใจของประชาชนในขณะนั้นให้อยู่ใน
กรอบศีลธรรม ทั้งยังเป็นขวัญกำลังใจให้เหล่าทหารในเวลาออกรบเมื่อมีศึกสงคราม ต้องสู้รบกับ
ข้าศึกศัตรูแบบประจันบาน เพราะเชื่อมั่นในความขลังและความศักดิ์สิทธิ์ แม้แต่องค์สมเด็จพระ
นเรศวรมหาราชก็ยังพกพาพระเครื่องรางติดพระองค์ในยามออกศึก(ไปป์ ท่าพระจันทร์,
2556, หน้าปกใน) ความเชื่อในเรื่องพระเครื่องว่ามีพุทธคุณป้องกันภัยอันตรายนี้ไม่ใช่มีแต่ชาวไทย
เท่านั้น มีคำเล่าลือว่า แม้แต่บุเรงนองกษัตริย์พม่าในยุคนั้นก็ยังพกพาพระเครื่องไว้ป้องกันพระองค์
ในยามออกศึกเช่นกัน (มาลินี บางท่าไม้, 2558, หน้า 81)

ปัจจุบันนี้พระเครื่องกลายเป็นมรดกอันทรงคุณค่าทางวัฒนธรรมที่ตกทอดมายังอนุชนรุ่นหลัง โดยเฉพาะเมื่อกล่าวถึงพระเครื่องในยุคสมเด็จพระนเรศวรมหาราช ก็จัดได้ว่าเป็นมรดกทางวัฒนธรรมและประวัติศาสตร์ของยุคกรุงศรีอยุธยาประการหนึ่ง ที่สามารถสะท้อนถึงภูมิปัญญาอันฉลาดล้ำของพระองค์ ดังจะเห็นจากพระนางพญาปัจจุบันกลายเป็นพระเครื่องที่เขียนพระทั้งหลายยอมรับความทรงคุณค่าและจัดว่า เป็นพระพิมพ์หนึ่งในกลุ่มเบญจภาคีอันได้แก่ สมเด็จพระวัดระฆัง พระนางพญา พระรอด พระขุ่มกอก พระผงสุพรรณ ส่วนพระขุนแผนเคลือบ ที่สมเด็จพระนเรศวรมหาราชทรงใช้น้ำยาเคลือบตามกรรมวิธีการเคลือบเครื่องถ้วยชามสังคโลกจนกระทั่งเป็นพระเครื่องที่มีสีสันเหลือบฉายแปลกตา ก็ไม่มีใครทำเทียมเลียนแบบได้จนถึงปัจจุบัน ส่วนพระกริ่งคลองตะเคียนก็นับว่า เป็นปฐมบทของชาวไทยในการทำพระกริ่งตามอย่างของพระกริ่งจีน

การสร้างพระเครื่องที่ทรงคุณค่าดังกล่าวข้างต้น สะท้อนให้เห็นว่านอกจากสมเด็จพระนเรศวรมหาราชจะทรงเป็นวีรกษัตริย์นักรบ นักปกครองแล้ว พระองค์ยังทรงมีอัจฉริยภาพในด้านศิลปวัฒนธรรมที่ควรถูกค่าแก่การยกย่องเป็นอย่างยิ่ง สมควรที่ทั้งชาวไทยและชาวต่างชาติรวมใจกันถวายพระนามว่าสมเด็จพระนเรศวรมหาราช



มหาวิทยาลัยนเรศวร

บรรณานุกรม

- กรมพระยาดำรงราชานุภาพ, สมเด็จ. (2544). พระราชประวัติสมเด็จพระนเรศวรมหาราช
มหาราช. กรุงเทพฯ : อักษรเจริญทัศน์.
- กองบรรณาธิการ. (ม.ป.พ.). หลักเขียน. (33), กรุงเทพฯ. โรงพิมพ์กรุงเทพ.
- กองบรรณาธิการ. (6 ตุลาคม 2538.). บทความชื่อประมวลภาพนางพญาเข้าโค้ง. Precious
แมกกาซีน. ปีที่ 1, สำนักพิมพ์ Precious.
- กองบรรณาธิการ. (สิงหาคม 2550). เขียนพระ. (442), กรุงเทพฯ: สำนักพิมพ์อิมเมจ จำกัด.
- กองบรรณาธิการ. (ตุลาคม 2550). เขียนพระ. (446), กรุงเทพฯ: สำนักพิมพ์อิมเมจ จำกัด.
- กองบรรณาธิการ. (2552). เรื่องเด่นจากปกพระขุนแผนเคลือบอยุธยา. เขียนพระ. (484) (1
พฤษภาคม - 15 พฤษภาคม 2552, กรุงเทพฯ: สำนักพิมพ์อิมเมจ จำกัด.
- กองบรรณาธิการ. (2553). เขียนพระ. (501) (15-31 มกราคม 2553), กรุงเทพฯ: สำนักพิมพ์
อิมเมจ จำกัด.
- กองบรรณาธิการ. (2546). คณศัพท. (156), กรุงเทพฯ: สำนักพิมพ์คณศัพท.
- กองบรรณาธิการ. (เมษายน 2553). พระพันดา. Spirit. (53), กรุงเทพฯ: สำนักพิมพ์สปิริต.
- เข้ม ช่วงสิงห์ (นามปากกา). (มกราคม 2553). เขียนพระ. (501), กรุงเทพฯ : สำนักพิมพ์
อิมเมจ จำกัด.
- คึกฤทธิ์ ปราโมช, ม.ร.ว. (2544). กฤษฎาภินิหารอันบดบังมิได้. (พิมพ์ครั้งที่ 5). กรุงเทพฯ:
ดอกหญ้า.
- จิราภรณ์ สถาปนาวรรณนะ. (2555). สมเด็จพระนเรศวรมหาราชมหาราช. พิษณุโลก :
โครงการจัดทำหอพระราชประวัติสมเด็จพระนเรศวรมหาราชมหาราช มหาวิทยาลัย
นเรศวร.
- ชาญวิทย์ เกษตรศิริ. (2500). อยุธยา. (พิมพ์ครั้งที่ 6). กรุงเทพฯ: มุขนิธิตำราสังคมศาสตร์และ
มนุษยศาสตร์.
- ไชยพฤกษ์ ขจรกลิ่นสมฐวี. (บรรณาธิการ). (ม.ป.ป.). The Art of Siam. กรุงเทพฯ:
สยามธำไลย.
- ดำรงราชานุภาพ, สมเด็จพระยา. (2544). พระประวัติสมเด็จพระนเรศวรมหาราช.
กรุงเทพฯ: บรรณาการ.
- เทพฐู ทับทอง. (2551). พระเครื่องรางของขลังฉบับมาตรฐาน. กรุงเทพฯ: รุ่งวัฒนา.
- ธนากร บุญสุวรรณ. (2553). พระเครื่องเมืองพิษณุโลก. กรุงเทพฯ: โรงพิมพ์กรุงเทพ.

- ธนุดม ธรรมพิทักษ์. (2555). พระเครื่องในกองทัพไทยสมัยอยุธยา. ศิลปกรรมวารสาร.
7(1). กรุงเทพฯ: มหาวิทยาลัยธรรมศาสตร์.
- ธน นครหลวง.(เดือนกุมภาพันธ์ 2556).พระขุนแผน วัดบ้านกว้าง อ.ศรีประจันต์ จ.สุพรรณบุรี
ลานโพธิ์.(110), กรุงเทพฯ: สำนักพิมพ์ลานโพธิ์.
- นพ ท้าพระจันทร์. (ม.ป.ป.).คู่มืออนุรักษพระกร.กรุงเทพฯ: นิตยสารพุทธาคม.
- นพ ท้าพระจันทร์.(ม.ป.ป.). “ พระเครื่องเมืองอยุธยา” นิตยสารหลักเขียน. (33),
กรุงเทพฯ: สำนักพิมพ์เอ็มซีบีค.
- นิดา หงส์วิวัฒน์.(บรรณารักษาร). (2555).พระนางพญา.(พิมพ์ครั้งที่ 2). กรุงเทพฯ:
สำนักพิมพ์แสงแดด.
- บรรอง บุญฤทธิ.(2549). ตามรอยสมเด็จพระนเรศวรมหาราชมหาราช.กรุงเทพฯ:
สำนักพิมพ์ อมิเนทกรุ๊ป.
- ปลาย บูรพาพิศ.(2551).ตามรอยวัดถุมงคลสมเด็จพระนเรศวรมหาราช.กรุงเทพฯ:
อัมรินทร์บุ๊กเซ็นเตอร์จำกัด.
- ประชุม กาญจนวัฒน์. (2525). พระเครื่องเรื่องของขลัง.กรุงเทพฯ: อักษรสัมพันธ์.
- ประชุม กาญจนวัฒน์. (2521). ภาพพระเครื่อง. เล่ม 1.(พิมพ์ครั้งที่ 3). กรุงเทพฯ: โรงพิมพ์
อักษรสัมพันธ์.
- ปรีชา เอี่ยมธรรม.(บรรณารักษาร). (มปพ).อาณาจักรพระเครื่อง.เล่มที่ 63. กรุงเทพฯ:มิตร
เจริญการพิมพ์.
- โป๊ป ท้าพระจันทร์.(1 มกราคม 2556). เขียนพระ.(545), กรุงเทพฯ:สำนักพิมพ์อิมเมจ
จำกัด.
- แผน สุพรรณภูมิ.(2554).ตำนานพระเครื่อง.กรุงเทพฯ: เคล็ดไทย.
- พระเทพรัตนกวีและคณะ.(2548).สมเด็จพระนเรศวรมหาราชมหาราช400ปีแห่งการ
สวรรคต. พิษณุโลก: วัดพระศรีรัตนมหาธาตุวรมหาวิหาร..
- พระบริหารเทพธานี.(2551).ประวัติศาสตร์ไทย เล่ม1,2. กรุงเทพฯ: ประจักษ์วิทยา.
- พระขุนแผน.(มปป.). คัมภีร์พระเครื่อง.ฉบับพิเศษที่(19), ม.ป.พ.
- พลาดิศัย สิทธิธัญกิจ.(2544). พระนเรศวรกู้แผ่นดิน.กรุงเทพฯ: ไพลินบุ๊กเน็ต จำกัด.
- พินัย ศักดิ์เสนีย์.(2502). นามานุกรมพระเครื่อง.กรุงเทพฯ: นิยมวิทยา.
- พิมาน แจ่มจรัส.(2550).นเรศวรเป็นเจ้า.(พิมพ์ครั้งที่ 3). กรุงเทพฯ:สร้างสรรค์บุ๊ก.
- มาลินี บางท่าไม้.(2558).Siam Amulet. 6(42), กรุงเทพฯ:บริษัทสยามอมูเล็ตจำกัด
- ยีนยง มาดี,อดิพงษ์ หันภาพ. (กองบรรณารักษาร). (2537).ตำหนักจุดเป็นจุดตาย.กรุงเทพฯ:
บุตรบอส บุคเซ็นเตอร์.

- ลายไท(นามแฝง).(ม.ป.ป.).คู่มืออนุรักษ์พระกรุ.กรุงเทพฯ: ม.ป.พ.
- สมศักดิ์ ศกุนตนาฎ.(บรรณารักษ์). (2546). คณศพร.(156),กรุงเทพฯ: สำนักพิมพ์พรพระ
คณศพรพระเครื่อง.
- สันติ เล็กสุขุม. (2550). ศิลปะอยุธยาช่างหลวงแห่งแผ่นดิน. (พิมพ์ครั้งที่ 3).
กรุงเทพฯ: เมืองโบราณ.
- สุกิตติมา มหาชัยมงคลกุล.(2555). พระกรุยอดนิยมล้ำค่ามหามิ่งมงคล.กรุงเทพฯ:
สำนักพิมพ์นานา
- ศุภชัย ศรีแพทย์,พ.ท.(2555). The Art of Siam Magazine. (29).กรุงเทพฯ: บริษัท
สยามธาไลย จำกัด.
- สุกิตติมา มหาชัยมงคลกุล.(2555). พระกรุยอดนิยมล้ำค่ามหามิ่งมงคล.กรุงเทพฯ:
สำนักพิมพ์นานา.
- สุจิตโต.(บรรณารักษ์)(นามแฝง).(ม.ป.ป.).สุดยอดพระเบญจภาคี.กรุงเทพฯ:ม.ป.พ.
- สรพล โคพิตกุล.(กรกฎาคม 2544). พระกริ่งคลองตะเคียนหนึ่งในพระเครื่องคงกระพันชาตรี.
เขียนพระฉบับรวมพิเศษ.กรุงเทพฯ: สำนักพิมพ์อิมเมจ จำกัด.
- หลวงบริบาลบุรีภัณฑ์.(2514). พระพุทธรูปสมัยต่าง ๆ ในประเทศไทย พุทธศิลป์
ในประเทศไทย.กรุงเทพฯ: โรงพิมพ์สามมิตร.
- หลักเขียนฉบับรวม.(กันยายน 2535). นิตยสารหลักเขียน. เล่ม 6-10. กรุงเทพฯ :
สำนักพิมพ์เอ็มซีบี.
- อุทัย สินธุสาร.(2521). สารานุกรมไทย. เล่มที่ 14. (พิมพ์ครั้งที่ 2). กรุงเทพฯ : อาศรมศิลป์
และศาสตร์.



ประวัติผู้วิจัย

ชื่อ - นามสกุลนางสาว พัชรินทร์ อนันต์ศิริวัฒน์

(ภาษาอังกฤษ) Miss Patcharin Anunsiriwat

หมายเลขบัตรประจำตัวประชาชน 3101701918106

ตำแหน่งปัจจุบันรองศาสตราจารย์ ดร.สังกัดภาควิชาภาษาไทย คณะมนุษยศาสตร์

มหาวิทยาลัยนเรศวร

สถานที่ติดต่อ

ที่ทำงาน ภาควิชาภาษาไทย คณะมนุษยศาสตร์ มหาวิทยาลัยนเรศวร

โทรศัพท์ - โทรสาร 055 - 962062

โทรศัพท์เคลื่อนที่ 089-2715435 E-mail yangpatcharina@yahoo.co.th

ประวัติการศึกษา

ปีการศึกษา	คุณวุฒิ	สถาบันการศึกษา
2520	ศิลปศาสตรบัณฑิต	มหาวิทยาลัยธรรมศาสตร์
2532	อักษรศาสตรมหาบัณฑิต	จุฬาลงกรณ์มหาวิทยาลัย
2552	ศิลปศาสตรดุษฎีบัณฑิต	มหาวิทยาลัยนเรศวร

ประสบการณ์การทำวิจัย (ในตำแหน่งหัวหน้าโครงการ)

ปีงบประมาณ	โครงการ	แหล่งทุน	สถานการดำเนินงาน
2540	วิเคราะห์แนวความคิดทางการเมืองในวรรณกรรมไทย ตั้งแต่ปี พ.ศ. 2475-2519	มหาวิทยาลัยนเรศวร	วิจัยสำเร็จเรียบร้อย
2545	ภาพสะท้อนทางการเมืองจากวรรณกรรมไทยตั้งแต่สมัยสุโขทัยถึงสิ้นสุดการปกครองระบอบสมบูรณาญาสิทธิราช	มหาวิทยาลัยนเรศวร	วิจัยสำเร็จเรียบร้อย
2550	การวิเคราะห์ภาพพจน์และแนวคิดในเพลงอนุตตรธรรม	คณะมนุษยศาสตร์	วิจัยสำเร็จเรียบร้อย
2552	การวิเคราะห์แนวคิดในนิทานอนุตตรธรรม	คณะมนุษยศาสตร์	วิจัยสำเร็จเรียบร้อย

2556	อิทธิพลวรรณกรรมแปล พงศาวดารจีนเรื่องห้องสินต่อ วรรณกรรมประเภทนิทานเรื่อง โกมินทร์	ทุนส่วนตัว	วิจัยสำเร็จเรียบร้อย
------	--	------------	----------------------

สาขาวิชาที่เกี่ยวข้อง 1. ภาษาและวรรณกรรมไทย

2. ปัญหาการใช้ภาษาไทย

3. พุทธศาสนา

4. ประวัติศาสตร์ไทยและจีน

5. ปรัชญาจีนและไทย

ผลงานวิจัย

ก. ผลงานวิจัยที่ตีพิมพ์ในวารสารระดับชาติ

1. บทความวิชาการเรื่อง "ม้าก้านกล้วย : ความเดิมที่ต้องเอ่ยซ้ำ" วารสารมหาวิทยาลัยนเรศวร. ปีที่ 4 ฉบับที่ 1 ม.ค. - มิ.ย. 2539 หน้า 112-118.
2. บทความวิชาการเรื่อง "ครอบครัวกลางถนนวิถีชีวิตของสังคมเมืองในโลกยุคใหม่" วารสารมนุษยศาสตร์และสังคมศาสตร์. ปีที่ 3 ฉบับที่ 1 ม.ค. - มิ.ย. 2538 หน้า 1-5
3. บทความวิชาการเรื่อง "หลักศิลาจารึกพ่อขุนรามคำแหง, ไตรภูมิพระร่วง : ภาพสะท้อนทางการเมืองสมัยสุโขทัย" วารสารมนุษยศาสตร์และสังคมศาสตร์. ปีที่ 6 ฉบับที่ 1 ม.ค. - มิ.ย. 2544 หน้า 51-68
4. บทความวิชาการเรื่อง "สามกรุง" วงจรการเมืองที่ต้องเปลี่ยนแปลงวารสารมนุษยศาสตร์และสังคมศาสตร์. ปีที่ 4 ฉบับพิเศษ.ค. 2539 หน้า 49-59.
5. บทความวิชาการเรื่อง "อัศนี พลจันทร (นายผี) วิทยุญาณแห่งการต่อสู้" วารสารมนุษยศาสตร์และสังคมศาสตร์. ปีที่ 6 ฉบับที่ 1 ม.ค. - มิ.ย. 2544 วารสารมนุษยศาสตร์และสังคมศาสตร์. ปีที่ 6 ฉบับที่ 1 ม.ค. - มิ.ย. 2541 หน้า 66-80
6. บทความวิชาการเรื่อง "จิตร ภูมิศักดิ์ : ตัวตายแต่ชื่อยัง" วารสารมนุษยศาสตร์และสังคมศาสตร์. ปีที่ 6 ฉบับที่ 2 ก.ค. - ธ.ค. 2541 หน้า 39-66.
7. บทความวิชาการเรื่อง "วิเคราะห์ทุกศไลบายทางการเมืองของชนชั้นปกครองในสมัยรัชกาลที่ 1 ที่ปรากฏในวรรณกรรมจีนเรื่องสามก๊กและไซ่ฮั่น" วารสารมนุษยศาสตร์และสังคมศาสตร์. ปีที่ 11 ฉบับที่ 1 ม.ค. - มิ.ย. 2546 หน้า 5-21.

8.บทความวิจัยเรื่อง "แนวคิดเกี่ยวกับพระมหากษัตริย์ที่ปรากฏในความเปรียบในวรรณกรรมแปลพงศาวดารจีน"วารสารมนุษยศาสตร์. ปีที่ 4 ฉบับที่ 2 ม.ค. - เม.ย. 2550 หน้า 27-40.

9.บทความวิจัยเรื่อง "แนวคิดเกี่ยวกับพระมหากษัตริย์และขุนนางที่ปรากฏในความเปรียบในวรรณกรรมแปลพงศาวดารจีน"วารสาร มจร. วิชาการ.ปีที่ 11 ฉบับที่ 22 ม.ค.- มิ.ย.2551. มหาวิทยาลัยหัวเฉียวเฉลิมพระเกียรติ หน้า 54-67.

10.บทความวิจัยเรื่อง "แนวคิดทางการเมืองที่เกี่ยวกับขุนนางจากความเปรียบในวรรณกรรมแปลพงศาวดารจีน"วารสาร มนุษยศาสตร์และสังคมศาสตร์มหาวิทยาลัยราชภัฏพิบูลสงคราม.ปีที่ 4 ฉบับที่ 4 ก.พ.- เม.ย.2551 หน้า 46-57.

11.บทความวิจัยเรื่อง "การวิเคราะห์ภาพพจน์และแนวคิดในเพลงอนุตตรธรรม"วารสารมนุษยศาสตร์. ปีที่ 8 ฉบับที่ 3 กันยายน-ธันวาคม 2554 หน้า 22-36.

12.บทความวิจัยเรื่อง "การวิเคราะห์แนวคิดในนิทานอนุตตรธรรม"วารสารอารยธรรมศึกษาโขง-สาละวิน. ปีที่ 4 ฉบับที่ 1 เดือนมกราคม-มิถุนายน 2556. มหาวิทยาลัยนเรศวร หน้า 19-28.

ข. ผลงานวิจัยที่ตีพิมพ์ในวารสารระดับนานาชาติ

● -

ค. ผลงานวิจัยที่นำไปใช้ประโยชน์ได้

● ทุกบทความได้นำมาเป็นเอกสารและตำราประกอบการสอนทั้งระดับปริญญาตรี โท เอก

ง. ผลงานอื่นๆ เช่น ตำรา บทความ สิทธิบัตร ฯลฯ

● เอกสารประกอบการสอนวิชาปัญหาการใช้ภาษาไทย

● เอกสารประกอบการสอนวิชาการอ่าน

