

อภินันทนาการ

สัญญาเลขที่ R2563D008



สำนักหอสมุด

รายงานวิจัยฉบับสมบูรณ์

ระบบสารสนเทศอาจารย์ที่ปรึกษา มหาวิทยาลัยนครสวรรค์
Advisor's Information System

คณะผู้วิจัย

1. นายญาณภัทร เรืองสกุล กองบริการการศึกษา มหาวิทยาลัยนครสวรรค์
2. นางสาวเกตุสุณี มั่นขาวนา กองบริการการศึกษา มหาวิทยาลัยนครสวรรค์

สนับสนุนโดย

งบประมาณรายได้มหาวิทยาลัยนครสวรรค์

ปีงบประมาณ 2563

สำนักหอสมุด มหาวิทยาลัยนครสวรรค์

วันลงทะเบียน 14 มิ.ย. 2565

เลขทะเบียน 103281

เลขเรียกหนังสือ ๖ HP

๖๐

๖๑๒๕๒๕

๖๕๖๓

ประกาศคุณูปการ

ผู้วิจัยขอขอบพระคุณ ผู้ช่วยศาสตราจารย์ ดร.ดวงเดือน อัครสุธีรกุล ที่ปรึกษาโครงการ เป็นอย่างสูงในความกรุณาที่ได้สละเวลามาเป็นที่ปรึกษา พร้อมทั้งคำแนะนำอันมีค่าตลอดจนตรวจแก้ไขข้อบกพร่องต่าง ๆ จนสามารถดำเนินการวิจัยได้สำเร็จลุล่วงไปด้วยความเรียบร้อย

ขอขอบพระคุณ นางภัทริกา สิงห์สถิตย์ นายวิรัตน์ ชื่นชอบ และนายกฤษ นาคศิลป์จิตร เจ้าหน้าที่ประจำกองบริการการศึกษา มหาวิทยาลัยนเรศวร ที่ให้การสนับสนุนในทุก ๆ ด้านอย่างดีที่สุดเสมอมา

คุณค่าและคุณประโยชน์จากการวิจัยฉบับนี้ คณะผู้วิจัยขอมอบและอุทิศแด่ผู้มีพระคุณทุกท่าน คณะผู้วิจัยหวังเป็นอย่างยิ่งว่างานวิจัยนี้จะเป็นประโยชน์ต่อการช่วยให้อาจารย์ที่ปรึกษาสามารถดูแลนิสิตในที่ปรึกษาได้อย่างมีประสิทธิภาพไม่มากนักน้อย หากมีข้อผิดพลาดประการใด คณะผู้วิจัยขออภัยไว้ ณ ที่นี้



ญาณภัทร เรืองสกุล
เกตสุณี มั่นขาวนา

ชื่อเรื่อง	ระบบสารสนเทศอาจารย์ที่ปรึกษา มหาวิทยาลัยนเรศวร ทุนอุดหนุนการวิจัยสถาบัน ประจำปีงบประมาณ 2563
คณะผู้วิจัย	ญาณภัทร เรืองสกุล และ เกตุสุณี มั่นขานาวา
ที่ปรึกษาโครงการ	ผู้ช่วยศาสตราจารย์ ดร.ดวงเดือน อัครสุธีรกุล
คำสำคัญ	อาจารย์ที่ปรึกษา ระบบสารสนเทศ มหาวิทยาลัยนเรศวร เว็บแอปพลิเคชัน

บทคัดย่อ

การศึกษาในระดับอุดมศึกษาผู้ศึกษาจำเป็นต้องมีการปรับตัวให้เข้ากับสภาพแวดล้อมที่เปลี่ยนแปลงไป ซึ่งการปรับตัวนั้นอาจส่งผลให้ผู้ศึกษาในระดับอุดมศึกษาแต่ละบุคคลเผชิญปัญหาที่อาจเกิดจากสาเหตุที่แตกต่างกันออกไป อาจารย์ที่ปรึกษาจึงเป็นบุคคลสำคัญที่คอยดูแลและให้คำปรึกษา เพื่อช่วยให้ผู้ศึกษาในระดับอุดมศึกษาสามารถปรับตัวและสามารถสำเร็จการศึกษาภายในระยะเวลาที่กำหนดได้ ดังนั้น ผู้วิจัยจึงพัฒนาระบบสารสนเทศอาจารย์ที่ปรึกษา มหาวิทยาลัยนเรศวร เพื่อใช้เป็นเครื่องมือสนับสนุนอาจารย์ที่ปรึกษาสำหรับการให้คำปรึกษาแก่นิสิตระดับปริญญาตรี โดยขั้นตอนการพัฒนาาระบบสารสนเทศอาจารย์ที่ปรึกษาเริ่มจากการศึกษาข้อมูลประเด็นปัญหาของนิสิตมหาวิทยาลัยนเรศวร ซึ่งเป็นข้อมูลที่ได้จากการเก็บรวบรวมของกองกิจการนิสิต มหาวิทยาลัยนเรศวร ระหว่างปีการศึกษา 2558 - 2560 โดยข้อมูลประเด็นปัญหาได้ถูกนำมาจัดกลุ่มแบ่งออกเป็นปัญหา 5 ด้าน ได้แก่ ด้านการวางแผนลงทะเบียน ด้านการเรียน ด้านทุนการศึกษา ด้านสังคม และด้านอื่น ๆ และนำมาใช้เป็นประเด็นปัญหาตั้งต้นสำหรับระบบสารสนเทศอาจารย์ที่ปรึกษา เพื่อให้อาจารย์ที่ปรึกษาใช้เป็นตัวเลือกสำหรับบันทึกรายละเอียดเกี่ยวกับคำปรึกษาที่ได้ให้คำปรึกษาแก่นิสิต จากการประเมินความพึงพอใจที่มีต่อการใช้งานระบบสารสนเทศอาจารย์ที่ปรึกษา พบว่า ระบบสารสนเทศอาจารย์ที่ปรึกษาสามารถช่วยเพิ่มประสิทธิภาพการให้คำปรึกษาแก่นิสิตภายใต้การดูแลได้ง่ายขึ้น และอาจารย์ที่ปรึกษา จำนวน 409 คน มีความพึงพอใจจากการใช้งานระบบอยู่ในระดับมาก (ค่าคะแนนเฉลี่ย 3.95) จากการวิเคราะห์บันทึกการให้คำปรึกษาของอาจารย์ที่ปรึกษา พบว่า ปัญหาด้านการวางแผนลงทะเบียน นิสิตขอรับคำปรึกษาประเด็นปัญหาเกี่ยวกับการลงทะเบียนรายวิชาเลือกเสรีมากที่สุด จำนวน 75 คน จากจำนวนทั้งหมด 165 คน คิดเป็นร้อยละ 45.45 ปัญหาด้านการเรียน นิสิตขอรับคำปรึกษาประเด็นปัญหาเกี่ยวกับการวางแผนการเรียนมากที่สุด จำนวน 1,882 คน จากจำนวนทั้งหมด 2,227 คน คิดเป็นร้อยละ 84.51 ปัญหาด้านทุนการศึกษา นิสิตขอรับคำปรึกษาประเด็นปัญหาเกี่ยวกับการกู้ยืม กยศ./กรอ. มากที่สุด จำนวน 92 คน จากจำนวนทั้งหมด 112 คน คิดเป็นร้อยละ 82.14 ปัญหาด้านสังคม นิสิตขอรับคำปรึกษาประเด็นปัญหาเกี่ยวกับสุขภาพ กีฬา ออกกำลังกาย มากที่สุด จำนวน 36 คน จากจำนวนทั้งหมด 68 คน คิดเป็นร้อยละ 52.94 และปัญหาด้านอื่น ๆ นิสิตขอรับคำปรึกษาประเด็นปัญหาเกี่ยวกับการใช้เครือข่ายอินเทอร์เน็ต ลืมพาสเวิร์ดมากที่สุด จำนวน 6 คน จากจำนวนทั้งหมด 7 คน คิดเป็นร้อยละ 85.71

สารบัญ

เรื่อง	หน้า
บทที่ 1	1
ความสำคัญและความเป็นมาของปัญหา.....	1
วัตถุประสงค์การวิจัย.....	2
ขอบเขตของการวิจัย	2
ประโยชน์ที่คาดว่าจะได้รับ	3
นิยามศัพท์เฉพาะ	3
บทที่ 2	4
การวิเคราะห์และออกแบบระบบสารสนเทศ.....	4
งานวิจัยที่เกี่ยวข้อง.....	5
บทที่ 3	6
ประชากรและกลุ่มตัวอย่าง.....	6
เครื่องมือที่ใช้ในการพัฒนาและประเมินระบบ.....	6
ขั้นตอนการดำเนินงานวิจัย.....	7
สถิติที่ใช้ในการวิจัย.....	12
บทที่ 4	13
ผลการออกแบบและพัฒนาส่วนติดต่อการใช้งานระบบ.....	13
ผลการศึกษาประเด็นปัญหาของนิสิตมหาวิทยาลัยนเรศวร.....	16
การประเมินความพึงพอใจจากการใช้งานระบบสารสนเทศอาจารย์ที่ปรึกษา	18
บทที่ 5	21
สรุปผลการวิจัย	21
อภิปรายผล	21
ข้อเสนอแนะ.....	21
บรรณานุกรม.....	22
ภาคผนวก.....	24
ประวัติผู้วิจัย.....	29

สารบัญภาพ

ภาพ	หน้า
ภาพ 1 กระบวนการทำงานของระบบสารสนเทศอาจารย์ที่ปรึกษา	8
ภาพ 2 โครงสร้างด้านปัญหาสำหรับระบบสารสนเทศอาจารย์ที่ปรึกษา มหาวิทยาลัยนเรศวร	9
ภาพ 3 แผนภาพอ็อร์ฐานข้อมูลสำหรับระบบสารสนเทศอาจารย์ที่ปรึกษา มหาวิทยาลัยนเรศวร	11
ภาพ 4 ฟังก์ชันการทำงานของระบบสารสนเทศอาจารย์ที่ปรึกษาระดับอาจารย์ที่ปรึกษา	11
ภาพ 5 ฟังก์ชันการทำงานของระบบสารสนเทศอาจารย์ที่ปรึกษาระดับผู้รับผิดชอบหลักสูตร หัวหน้าภาควิชา คณบดี	12
ภาพ 6 การระบุผู้ใช้งานและรหัสผ่านสำหรับการเข้าสู่ระบบ	13
ภาพ 7 การอนุมัติการลงทะเบียนให้แก่นิสิตในที่ปรึกษา	14
ภาพ 8 แจ้งเตือนให้บันทึกรายละเอียดการให้คำปรึกษากรณีทีนิสิตมีผลการเรียนสะสมต่ำกว่า 2.00	14
ภาพ 9 ด้านปัญหาสำหรับบันทึกการให้ปรึกษา	15
ภาพ 10 แบบฟอร์มสำหรับบันทึกรายละเอียดการให้คำปรึกษา	15
ภาพ 11 รายงานสรุปรายละเอียดประวัติการให้ปรึกษา	16



สารบัญตาราง

ตาราง	หน้า
ตาราง 1 แสดงจำนวนนิสิตที่สำเร็จการศึกษา และจำนวนนิสิตที่ไม่สำเร็จการศึกษาภายในระยะเวลาที่หลักสูตรกำหนด.....	1
ตาราง 2 เกณฑ์การให้คะแนนสำหรับประเมินผลความพึงพอใจ.....	7
ตาราง 3 ประเด็นปัญหาของปัญหาแต่ละด้านสำหรับระบบสารสนเทศอาจารย์ที่ปรึกษา มหาวิทยาลัยนเรศวร.....	9
ตาราง 4 ประเด็นปัญหาของนิสิตมหาวิทยาลัยนเรศวร.....	16
ตาราง 5 ข้อมูลทั่วไปของผู้ตอบแบบสอบถาม.....	18
ตาราง 6 ระดับความพึงพอใจในด้านต่าง ๆ จากการใช้งานระบบ.....	19
ตาราง 7 ตารางข้อมูลปัญหาที่บันทึก (advisercommentgroup).....	25
ตาราง 8 ตารางข้อมูลรายละเอียดปัญหาที่บันทึก (advisercommentdetail).....	25
ตาราง 9 ตารางข้อมูลประเด็นปัญหา (problemchoicesel).....	25
ตาราง 10 ตารางข้อมูลรายละเอียดหัวข้อที่ต้องบันทึก (problemchoice).....	26
ตาราง 11 ตารางข้อมูลด้านปัญหา (problem).....	26
ตาราง 12 ตารางข้อมูลระดับสิทธิ์ผู้ใช้งาน (roletypeadviser).....	26
ตาราง 13 ตารางข้อมูลระดับสิทธิ์ (roletype).....	26



บทที่ 1

บทนำ

ความสำคัญและความเป็นมาของปัญหา

มหาวิทยาลัยนเรศวรเป็นสถาบันที่ให้บริการด้านการเรียนการสอนในระดับอุดมศึกษา ซึ่งมุ่งเน้นการพัฒนาและผลิตบัณฑิตในสาขาต่าง ๆ ได้แก่ กลุ่มวิทยาศาสตร์สุขภาพ กลุ่มวิทยาศาสตร์และเทคโนโลยี และกลุ่มมนุษยศาสตร์และสังคมศาสตร์ โดยในด้านการเรียนการสอนมหาวิทยาลัยนเรศวรได้จัดให้มีสิ่งอำนวยความสะดวก เพื่อสนับสนุนการเรียนของผู้ที่เข้ามาศึกษาภายในมหาวิทยาลัยนเรศวร เช่น หอสมุด ห้องศึกษาค้นคว้าด้วยตัวเอง และการจัดอบรมเพื่อพัฒนาผู้เรียนในด้านต่าง ๆ เป็นต้น นอกจากนี้มหาวิทยาลัยนเรศวรยังจัดให้มีอาจารย์ที่ปรึกษาเป็นผู้ดูแลและให้คำแนะนำสำหรับวิธีการแก้ไขปัญหาในด้านต่าง ๆ แก่นิสิต

การเรียนการสอนในระดับอุดมศึกษานั้นมีความแตกต่างจากการเรียนการสอนในระดับชั้นมัธยมศึกษาในหลาย ๆ ด้าน เช่น วิธีการเรียนการสอน สภาพสิ่งแวดล้อม และสภาพสังคม เป็นต้น ซึ่งสิ่งเหล่านี้อาจเป็นหนึ่งปัจจัยที่ส่งผลให้ผู้เข้ามาศึกษาในมหาวิทยาลัยนเรศวรไม่สามารถสำเร็จการศึกษาภายในระยะเวลาที่หลักสูตรกำหนดได้ ตาราง 1 แสดงจำนวนนิสิตที่สำเร็จการศึกษา และนิสิตที่ไม่สำเร็จการศึกษาภายในระยะเวลาที่หลักสูตรกำหนด ซึ่งพบว่า ในปีการศึกษา 2552 มีนิสิตที่ไม่สำเร็จการศึกษาร้อยละ 16.62 ปีการศึกษา 2553 มีนิสิตที่ไม่สำเร็จการศึกษาร้อยละ 13.90 และในปีการศึกษา 2554 มีนิสิตที่ไม่สำเร็จการศึกษาร้อยละ 19.49 จากข้อมูลนิสิตที่ไม่สำเร็จการศึกษาดตามระยะเวลาที่กำหนดเหล่านี้ แสดงให้เห็นว่ายังมีนิสิตจำนวนมากที่ไม่สามารถสำเร็จการศึกษาได้ภายในระยะเวลาที่หลักสูตรกำหนดไว้

ตาราง 1 แสดงจำนวนนิสิตที่สำเร็จการศึกษา และจำนวนนิสิตที่ไม่สำเร็จการศึกษาภายในระยะเวลาที่หลักสูตรกำหนด

ปีการศึกษา	จำนวนนิสิตที่คาดว่าจะสำเร็จการศึกษา	จำนวนนิสิตที่สำเร็จการศึกษา	จำนวนนิสิตที่ไม่สำเร็จการศึกษา	นิสิตที่ไม่สำเร็จการศึกษาคิดเป็นร้อยละ
2552	3,586	2,990	596	16.62
2553	3,540	3,048	492	13.90
2554	4,341	3,595	846	19.49

ที่มา: ปรับปรุงจาก รังสิมา เมฆมงคล (2556)

ทั้งนี้ มีงานวิจัยที่ได้ศึกษาปัจจัยที่ส่งผลต่อการสำเร็จการศึกษาของผู้เรียน โดย ดิลกรัตน์ โคตรสุมาตย์ และชญญา อภิบาลกุล (2555) ได้ทำการศึกษาปัจจัยที่ส่งผลต่อระยะเวลาการสำเร็จการศึกษาของนักศึกษาระดับบัณฑิตศึกษามหาวิทยาลัยขอนแก่น จากการสำรวจกลุ่มตัวอย่างจำนวน 766 คน โดยใช้แบบสอบถามเพื่อศึกษาปัจจัย พบว่า ปัจจัยที่ส่งผลต่อระยะเวลาการสำเร็จการศึกษามากที่สุด ได้แก่ ด้านการบริหารจัดการหลักสูตร ด้านการบริการแหล่งค้นคว้าทางวิชาการ ด้านการดำเนินการทำวิทยานิพนธ์/การศึกษานิพนธ์ ด้านการเสนอผลงานวิทยานิพนธ์ และด้านอาจารย์ที่ปรึกษาวิทยานิพนธ์/การศึกษานิพนธ์ จากการศึกษาวิจัยนี้แสดงให้เห็นว่าปัจจัยที่ส่งผลต่อระยะเวลาการสำเร็จการศึกษาเกี่ยวกับเรื่องการเรียนการสอน

นอกจากนี้ยังมีงานวิจัยที่ได้ศึกษาถึงปัจจัยที่ส่งผลต่อการใช้ชีวิตในมหาวิทยาลัยของผู้เรียนระดับปริญญาตรี โดย เพาพะงา จิตตสวาสดิ์ (2553) ได้ทำการศึกษาปัจจัยที่ส่งผลต่อการใช้ชีวิตในมหาวิทยาลัยของนิสิตระดับปริญญาตรี

หลักสูตรการศึกษาระดับบัณฑิต สาขาวิชาสังคมศึกษา (หลักสูตร 5 ปี) คณะสังคมศาสตร์ มหาวิทยาลัยศรีนครินทรวิโรฒ โดย การศึกษาปัจจัย 3 ด้าน ได้แก่ ปัจจัยส่วนตัว ปัจจัยครอบครัว และปัจจัยด้านสิ่งแวดล้อมในมหาวิทยาลัย จากการสำรวจกลุ่ม ตัวอย่างจำนวน 72 คน พบว่า ปัจจัยที่ส่งผลกระทบต่อการใช้ชีวิตในมหาวิทยาลัยมากที่สุด ได้แก่ ปัจจัยสัมพันธภาพระหว่างนิสิตกับ อาจารย์ เช่น การขอคำปรึกษาเกี่ยวกับปัญหาส่วนตัวกับอาจารย์ การพูดคุยเกี่ยวกับเนื้อหาวิชาที่เรียนกับอาจารย์ และการขอ คำปรึกษาเกี่ยวกับการวางแผนในงานอาชีพ เป็นต้น และปัจจัยที่ส่งผลกระทบต่อการใช้ชีวิตในมหาวิทยาลัยน้อยที่สุด ได้แก่ ปัจจัย บุคลิกภาพ เช่น การทำงานที่รับผิดชอบให้เสร็จก่อนกำหนดเวลา การทำกิจกรรมต่าง ๆ ด้วยความรวดเร็ว และมีความ กระตือรือร้นในการทำงาน เป็นต้น ทั้งนี้ยังมีปัจจัยที่สามารถส่งผลกระทบต่อการใช้ชีวิตในมหาวิทยาลัยในแง่มุมอื่น ๆ ได้แก่ ความ มุ่งหวังในอนาคต การสนับสนุนด้านการเรียนของผู้ปกครอง ลักษณะทางกายภาพในมหาวิทยาลัย สัมพันธภาพระหว่างนิสิตกับ เพื่อน การเลียนแบบเพื่อน และการใช้ชีวิตในมหาวิทยาลัยของนิสิต

จากงานวิจัยข้างต้น แสดงให้เห็นว่าผู้ศึกษาในระดับอุดมศึกษาจำเป็นต้องมีการปรับตัวให้เข้ากับสภาพแวดล้อมที่ เปลี่ยนไป ซึ่งการปรับตัวนั้นอาจมีต้นเหตุจากปัญหาที่แตกต่างกันไป เช่น ไม่เข้าใจเนื้อหาที่เรียน การเลียนแบบเพื่อน หรือการ ขาดแคลนทุนทรัพย์ เป็นต้น ดังนั้นอาจารย์จึงเป็นบุคคลสำคัญที่จะคอยช่วยเหลือและให้คำปรึกษา เพื่อช่วยให้ผู้ที่เข้ามาศึกษา สามารถปรับตัวและวางแผนการเรียน และสามารถสำเร็จการศึกษาภายในระยะเวลาที่หลักสูตรกำหนดได้ ผู้วิจัยจึงเสนอการ แก้ปัญหาดังกล่าวด้วยการพัฒนาระบบต้นแบบ เพื่อใช้เป็นเครื่องมือสำหรับการรวบรวมปัญหาที่เป็นอุปสรรคต่อการสำเร็จ การศึกษาของนิสิตมหาวิทยาลัยนเรศวร และใช้เป็นเครื่องมือสำหรับการนำเสนอข้อมูลเกี่ยวกับนิสิตเพื่อใช้สนับสนุนการให้ คำปรึกษาของอาจารย์ที่ปรึกษาแก่นิสิต ผลลัพธ์ที่ได้จากระบบจะเป็นรายงานสรุปที่สะท้อนปัญหาของนิสิตภายใน มหาวิทยาลัยนเรศวร รวมถึงแนวทางการแก้ไขปัญหที่อาจารย์ที่ปรึกษาได้เคยให้คำแนะนำ ซึ่งมหาวิทยาลัยนเรศวรสามารถ นำผลการวิเคราะห์ที่ได้จากระบบไปสร้างแนวทางการป้องกันปัญหาที่จะเกิดขึ้นในอนาคตได้

วัตถุประสงค์การวิจัย

1. เพื่อพัฒนาระบบสารสนเทศอาจารย์ที่ปรึกษา ระดับปริญญาตรี สำหรับมหาวิทยาลัยนเรศวร
2. เพื่อประเมินความพึงพอใจจากการใช้งานระบบสารสนเทศอาจารย์ที่ปรึกษา ระดับปริญญาตรี
3. เพื่อศึกษาถึงประเด็นปัญหาของนิสิตในระดับปริญญาตรี มหาวิทยาลัยนเรศวรที่ส่งผลกระทบต่อสำเร็จการศึกษา

ขอบเขตของการวิจัย

1. ขอบเขตด้านข้อมูล

ระบบสารสนเทศอาจารย์ที่ปรึกษาได้นำข้อมูลเกี่ยวกับนิสิตในด้านต่าง ๆ เช่น ชื่อ-นามสกุล แผนการเรียน และผล การเรียน เป็นต้น เพื่อนำมาใช้เป็นข้อมูลประกอบการให้คำปรึกษาของอาจารย์ที่ปรึกษาที่มีภาระเป็นอาจารย์ที่ปรึกษานิสิตที่ เข้าศึกษาตั้งแต่ปีการศึกษา 2560 เป็นต้นไป ในระดับปริญญาตรี ซึ่งเป็นข้อมูลที่ได้จากงานทะเบียนนิสิตและประมวลผล กอง บริการการศึกษา มหาวิทยาลัยนเรศวร นอกจากนี้ข้อมูลเกี่ยวกับประเด็นปัญหานั้นนำมาใช้สำหรับการพัฒนาระบบสารสนเทศ อาจารย์ที่ปรึกษา เป็นข้อมูลประเด็นปัญหาที่ได้จากการเก็บรวบรวมของกองกิจการนิสิต มหาวิทยาลัยนเรศวร ตั้งแต่ปี การศึกษา 2558 - 2560

2. ขอบเขตด้านการทำงานของระบบ

ระบบสารสนเทศอาจารย์ที่ปรึกษาที่พัฒนาสามารถนำเสนอข้อมูลในแง่มุมต่าง ๆ เกี่ยวกับนิสิตได้ตรงกับความ ต้องการของอาจารย์ที่ปรึกษา เพื่อใช้ประกอบการตัดสินใจสำหรับการอนุมัติการลงทะเบียนให้แก่นิสิต นอกจากนี้ระบบยัง สามารถส่งต่อประเด็นปัญหาไปยังผู้รับผิดชอบในระดับอื่น ๆ ได้แก่ ผู้รับผิดชอบระดับหลักสูตร ผู้รับผิดชอบระดับภาควิชา

ผู้รับผิดชอบระดับคณะ และผู้รับผิดชอบระดับมหาวิทยาลัย โดยผลลัพธ์ที่ได้จากระบบจะเป็นรายงานสรุปเกี่ยวกับประเด็นปัญหาและวิธีการแก้ไขปัญหา เพื่อให้ผู้ที่เกี่ยวข้องกับการดูแลนิสิตได้ทราบถึงปัญหาของนิสิตมหาวิทยาลัยนเรศวร

ประโยชน์ที่คาดว่าจะได้รับ

1. อาจารย์ที่ปรึกษาสามารถให้คำปรึกษาที่สอดคล้องกับปัญหาของนิสิตได้ ด้วยข้อมูลเกี่ยวกับนิสิตที่ได้จากการพัฒนาระบบสารสนเทศอาจารย์ที่ปรึกษา
2. อาจารย์ที่ปรึกษาและมหาวิทยาลัยนเรศวรได้ทราบถึงปัจจัยที่ส่งผลต่อการสำเร็จการศึกษาภายในระยะเวลาที่หลักสูตรกำหนดของนิสิต
3. มหาวิทยาลัยนเรศวรสามารถนำผลการวิเคราะห์ปัจจัยที่ส่งผลต่อการสำเร็จการศึกษาของนิสิตมหาวิทยาลัยนเรศวร ที่ได้จากการศึกษางานวิจัยนี้ไปใช้สำหรับการวางแผนเพื่อสนับสนุนให้นิสิตสามารถสำเร็จการศึกษาภายในระยะเวลาที่หลักสูตรกำหนดได้

นิยามศัพท์เฉพาะ

อาจารย์ที่ปรึกษา หมายถึง อาจารย์ที่มีบทบาทและหน้าที่ในการช่วยเหลือและให้คำแนะนำทางด้านวิชาการและวิชาชีพ รวมถึงการแนะนำในการครองตนที่เหมาะสมแก่นิสิตเพื่อออกไปเป็นบัณฑิตที่มีคุณภาพในสังคมและประเทศ



บทที่ 2

เอกสารและงานวิจัยที่เกี่ยวข้อง

งานวิจัยนี้ได้พัฒนาระบบสารสนเทศอาจารย์ที่ปรึกษา โดยทำการศึกษาทฤษฎีและงานวิจัยที่เกี่ยวข้องเพื่อนำมาใช้เป็นพื้นฐานสำหรับการพัฒนาระบบ โดยมีรายละเอียด ดังนี้

1. การวิเคราะห์และออกแบบระบบสารสนเทศ
2. งานวิจัยที่เกี่ยวข้อง

การวิเคราะห์และออกแบบระบบสารสนเทศ

การวิเคราะห์และออกแบบระบบสารสนเทศ เป็นกระบวนการทำความเข้าใจถึงรายละเอียดของปัญหา เพื่อพัฒนาระบบสารสนเทศที่สามารถทำให้การดำเนินงานภายในองค์กรมีประสิทธิภาพมากขึ้น โดยขั้นตอนการวิเคราะห์และออกแบบระบบสารสนเทศ หรือ วงจรการพัฒนาของระบบสารสนเทศ (Systems Development Life Cycle : SDLC) แบ่งออกเป็น 7 ขั้นตอน โดยมีรายละเอียด ดังนี้

1. การศึกษาความเป็นไปได้ของปัญหา (Problem Definition and Feasibility Study)

การศึกษาความเป็นไปได้ของปัญหา เป็นการศึกษาขอบเขตปัญหาทั้งในด้านเทคนิค (Technical Feasibility) ด้านเศรษฐศาสตร์ (Economic Feasibility) และด้านการปฏิบัติงาน (Operational Feasibility)

2. การเก็บรวบรวมความต้องการ (Requirements Gathering)

การเก็บรวบรวมความต้องการ เป็นการศึกษาความต้องการของผู้ใช้งาน ซึ่งวิธีการเก็บรวบรวมข้อมูลความต้องการ อาจใช้วิธีการสอบถามโดยตรงหรือการทำแบบสอบถาม เพื่อให้ได้ความต้องการที่แท้จริงที่สอดคล้องกับความต้องการของผู้ที่ ต้องใช้งานระบบ

3. แบบจำลองกระบวนการ (Process modeling)

การพัฒนาของระบบสารสนเทศ นักวิเคราะห์ระบบอาจสามารถนำแบบจำลองต่าง ๆ มาประยุกต์ใช้สำหรับการอธิบายกระบวนการทำงานของระบบสารสนเทศที่จะพัฒนาได้ โดยแบบจำลองกระบวนการสามารถแบ่งออกเป็น 3 ชนิด ได้แก่ 1) แบบจำลองทางคณิตศาสตร์ (Mathematical Models) เป็นการใส่สูตรคำนวณเพื่ออธิบายการทำงานของระบบในเชิงเทคนิค 2) แบบจำลองที่อธิบายด้วยคำอธิบาย (Descriptive Models) เป็นการอธิบายรายละเอียดเกี่ยวกับการทำงานของระบบด้วยถ้อยคำอธิบาย และ 3) แบบจำลองแผนภาพ (Graphical Models) เป็นแบบจำลองที่ใช้ไดอะแกรม (Diagram) เพื่ออธิบายความสัมพันธ์ของสิ่งต่าง ๆ ที่เกิดขึ้นในระบบ

4. แบบจำลองข้อมูล (Data Modeling)

แบบจำลองข้อมูล เป็นการอธิบายเกี่ยวกับข้อมูลต่าง ๆ ที่เกิดขึ้นในระบบสารสนเทศที่พัฒนา โดยเครื่องมือที่นิยมใช้สำหรับการอธิบายความสัมพันธ์ของข้อมูล ได้แก่ ฮีอาร์ไดอะแกรม (The Entity Relationship Diagram)

5. การออกแบบระบบ (System Design)

การออกแบบระบบ เป็นการนำแบบจำลอง หรือไดอะแกรมต่าง ๆ ที่ได้จากการวิเคราะห์มาเป็นอินพุต เพื่อดำเนินการออกแบบระบบให้อยู่ในรูปแบบของการใช้งานได้จริง

6. การนำไปใช้ (Implementation)

เมื่อพัฒนาระบบแล้วเสร็จ ผู้พัฒนาจำเป็นต้องทำการทดสอบระบบว่าสามารถทำงานได้ถูกต้องหรือไม่ ก่อนที่จะนำไปใช้งานจริง นอกจากนี้จะต้องมีการจัดทำคู่มือการใช้งานสำหรับการฝึกอบรมการใช้งานระบบ และเมื่อมีการใช้งานระบบแล้ว

จะต้องมีการประเมินผลระบบในด้านต่าง ๆ เพื่อนำผลที่ได้จากการประเมินมาปรับปรุง และแก้ไขให้ระบบสามารถทำงานได้อย่างมีประสิทธิภาพมากยิ่งขึ้น

7. การบำรุงรักษา (Maintenance)

การบำรุงรักษา เป็นการควบคุมการทำงานของระบบให้สามารถดำเนินการต่อไปได้ เมื่อมีข้อผิดพลาดเกิดขึ้นระบบจะต้องได้รับการแก้ไขให้ถูกต้อง นอกจากนี้การบำรุงรักษาจะต้องปรับระบบให้สอดคล้องกับสภาพแวดล้อมที่เปลี่ยนแปลงไป เพื่อให้ระบบสามารถทำงานบนสิ่งแวดล้อมใหม่ได้อย่างมีประสิทธิภาพ

งานวิจัยที่เกี่ยวข้อง

การเรียนรู้ให้สำเร็จการศึกษาภายในระยะเวลาที่หลักสูตรกำหนดสำหรับผู้เข้าศึกษาในระดับปริญญาตรีนั้นอาจทำได้ยาก เนื่องจากการผู้ที่เคยเรียนในชั้นมัธยมเมื่อมาเรียนในระดับอุดมศึกษาต้องมีการปรับตัวในด้านการเรียนเป็นอย่างมาก วิชาญ อ่วมสอาด (2554) จึงได้ทำการวิเคราะห์ปัจจัยที่ส่งผลกระทบต่อความสำเร็จการศึกษาของนักศึกษา โดยนำข้อมูลที่ได้จากมหาวิทยาลัยแห่งหนึ่งในจังหวัดกรุงเทพมหานคร จำนวน 4,642 คน จากการวิเคราะห์แสดงให้เห็นว่าปัจจัยที่ส่งผลกระทบต่อความสำเร็จการศึกษา ได้แก่ ปัญหาด้านการเรียน ปัญหาด้านสุขภาพ ปัญหาด้านการเงิน ปัญหาส่วนตัว ต้องการย้ายสถานศึกษา และลาออกเพื่อเข้าศึกษาใหม่ รังสิมา เมฆมงคล (2556) ได้ศึกษาปัจจัยที่ส่งผลกระทบต่อความสำเร็จการศึกษาภายในระยะเวลาที่กำหนดของนิสิตมหาวิทยาลัยนเรศวร ระดับปริญญาตรีหลักสูตร 4 ปี พบว่า ปัจจัยที่ส่งผลกระทบต่อความสำเร็จการศึกษาของนิสิตมหาวิทยาลัยนเรศวรมากที่สุดได้แก่ ด้านการเรียน และด้านการวางแผนการลงทะเบียน นอกจากนี้การใช้ชีวิตในระดับอุดมศึกษายังต้องปรับตัวเพื่อให้เข้ากับสภาพแวดล้อมของสังคมที่เปลี่ยนไป รุจิราพรรณ คงช่วย (2557) ได้ทำการหารูปแบบความสัมพันธ์เชิงสาเหตุของปัจจัยที่มีอิทธิพลต่อผลสัมฤทธิ์ทางการเรียนของนักศึกษาคณะครุศาสตร์ มหาวิทยาลัยราชภัฏเขตภาคใต้ พบว่า ปัจจัยด้านการสนับสนุนทางสังคม และปัจจัยด้านผู้เรียน เป็นปัจจัยที่ส่งผลกระทบต่อผลสัมฤทธิ์ทางการเรียนมากที่สุด

จากงานวิจัยเบื้องต้นแสดงให้เห็นว่ามีหลากหลายปัจจัยที่ส่งผลกระทบต่อความสำเร็จการศึกษา ดังนั้นงานวิจัยนี้จึงได้นำประเด็นปัญหาของนิสิตมหาวิทยาลัยนเรศวรที่ได้จากการรวบรวมของกองกิจการนิสิต มหาวิทยาลัยนเรศวร ตั้งแต่ปีการศึกษา 2558 นำมาวิเคราะห์และจัดกลุ่มเป็นปัญหาในด้านต่าง ๆ เพื่อพัฒนาระบบสารสนเทศอาจารย์ที่ปรึกษา ที่ประกอบด้วยปัญหาในด้านต่าง ๆ ได้แก่ ด้านการวางแผนการลงทะเบียน ด้านการเรียน ด้านทุนการศึกษา ด้านสังคม และด้านอื่น ๆ ผลลัพธ์ที่ได้จากระบบจะเป็นรายงานสรุปปัญหาของนิสิตภายในมหาวิทยาลัยนเรศวร

บทที่ 3

วิธีดำเนินงานวิจัย

ในการดำเนินงานวิจัยครั้งนี้ผู้วิจัยได้พัฒนาระบบสารสนเทศอาจารย์ที่ปรึกษา โดยมีรายละเอียดวิธีดำเนินงานวิจัย ดังนี้

1. ประชากรและกลุ่มตัวอย่าง
2. เครื่องมือที่ใช้ในการประเมินระบบ
3. ขั้นตอนการดำเนินงานวิจัย
4. สถิติที่ใช้ในการวิจัย

ประชากรและกลุ่มตัวอย่าง

การพัฒนาระบบสารสนเทศอาจารย์ที่ปรึกษาได้นำข้อมูลประเด็นปัญหาของนิสิตภายในมหาวิทยาลัยนเรศวร ที่ได้จากการเก็บรวบรวมของกองกิจการนิสิต มหาวิทยาลัยนเรศวร ตั้งแต่ปีการศึกษา 2558 นำมาเป็นข้อมูลประเด็นปัญหาสำหรับการพัฒนาระบบ และประยุกต์ใช้แบบสอบถามสำหรับประเมินความพึงพอใจจากการใช้งานระบบ โดยกลุ่มตัวอย่างสำหรับการประเมินความพึงพอใจจากการใช้งานระบบจะเป็นอาจารย์ที่ปรึกษาซึ่งคุณนิตระดับปริญญาตรีที่เข้าศึกษาตั้งแต่ปีการศึกษา 2560 ที่ได้จากการสุ่มตัวอย่างแบบบังเอิญ (Accidental Sampling) ซึ่งประกอบด้วยอาจารย์ที่อยู่ในกลุ่มวิทยาศาสตร์สุขภาพ จำนวน 5 คน กลุ่มวิทยาศาสตร์และเทคโนโลยี จำนวน 5 คน และกลุ่มมนุษยศาสตร์และสังคมศาสตร์ จำนวน 5 คน

เครื่องมือที่ใช้ในการพัฒนาและประเมินระบบ

เครื่องมือที่ใช้ในการพัฒนาระบบสารสนเทศอาจารย์ที่ปรึกษา แบ่งออกเป็น 4 ประเภท ได้แก่ ซอฟต์แวร์ ฮาร์ดแวร์ ระบบปฏิบัติการ และแบบสอบถาม โดยมีรายละเอียด ดังนี้

1. ซอฟต์แวร์
 - 1.1 โปรแกรมฐานข้อมูล: Oracle
 - 1.2 ภาษาที่ใช้พัฒนาระบบสารสนเทศอาจารย์ที่ปรึกษา: PHP
 - 1.3 โปรแกรมออกแบบฐานข้อมูล: DBDesigner
2. ฮาร์ดแวร์
 - 2.1 หน่วยประมวลผล (CPU) Intel Core i5-3210M 2.5 GHz
 - 2.2 หน่วยความจำหลัก (Ram) DDR 34 GB
3. ระบบปฏิบัติการ
 - 3.1 ระบบปฏิบัติการ: Microsoft Windows 8 64-bit
4. แบบสอบถาม

งานวิจัยนี้ได้ใช้แบบสอบถามประเมินความพึงพอใจที่มีต่อการใช้งานระบบสารสนเทศอาจารย์ที่ปรึกษาระดับปริญญาตรี ซึ่งแบบสอบถามแบ่งออกเป็น 3 ตอน (อ้างอิงภาคผนวก) โดยมีรายละเอียด ดังนี้

ตอนที่ 1 สอบถามข้อมูลทั่วไปของผู้ตอบแบบสอบถาม ประกอบด้วย เพศ อายุ คณะ/หน่วยงานที่สังกัด อายุงาน การเป็นอาจารย์ในมหาวิทยาลัยนเรศวร ประสบการณ์ในการปฏิบัติหน้าที่อาจารย์ที่ปรึกษาในระดับอุดมศึกษา

ตอนที่ 2 ประเมินความพึงพอใจในการใช้ระบบสารสนเทศอาจารย์ที่ปรึกษา ประกอบด้วย การประเมินในด้านต่าง ๆ ได้แก่ ด้านคุณภาพระบบ ด้านคุณภาพของข้อมูล ด้านกราฟิกและการออกแบบ และด้านบุคคล

ตอนที่ 3 สอบถามข้อเสนอแนะที่มีต่อระบบสารสนเทศอาจารย์ที่ปรึกษา

โดยแบบสอบถามเพื่อประเมินความพึงพอใจตอนที่ 2 มีเกณฑ์การให้คะแนนความพึงพอใจ ดังนี้

ให้ 5 คะแนน เมื่อมีความพึงพอใจมากที่สุด

ให้ 4 คะแนน เมื่อมีความพึงพอใจมาก

ให้ 3 คะแนน เมื่อมีความพึงพอใจปานกลาง

ให้ 2 คะแนน เมื่อมีความพึงพอใจน้อย

ให้ 1 คะแนน เมื่อมีความพึงพอใจน้อยที่สุด

โดยเกณฑ์การแบ่งช่วงคะแนนสามารถคำนวณได้จาก สมการ 1

$$\text{ความกว้างของค่าคะแนนเฉลี่ยในแต่ละชั้น} = \frac{\text{คะแนนสูงสุด} - \text{คะแนนต่ำสุด}}{\text{จำนวนระดับชั้น}} \quad (1)$$

ตาราง 2 เกณฑ์การให้คะแนนสำหรับประเมินผลความพึงพอใจ

ค่าคะแนนเฉลี่ยระดับความพึงพอใจ	ความหมาย
4.20 – 5.00	พึงพอใจมากที่สุด
3.40 – 4.19	พึงพอใจมาก
2.60 – 3.39	พึงพอใจปานกลาง
1.80 – 2.59	พึงพอใจน้อย
1.00 – 1.79	พึงพอใจน้อยที่สุด

ขั้นตอนการดำเนินงานวิจัย

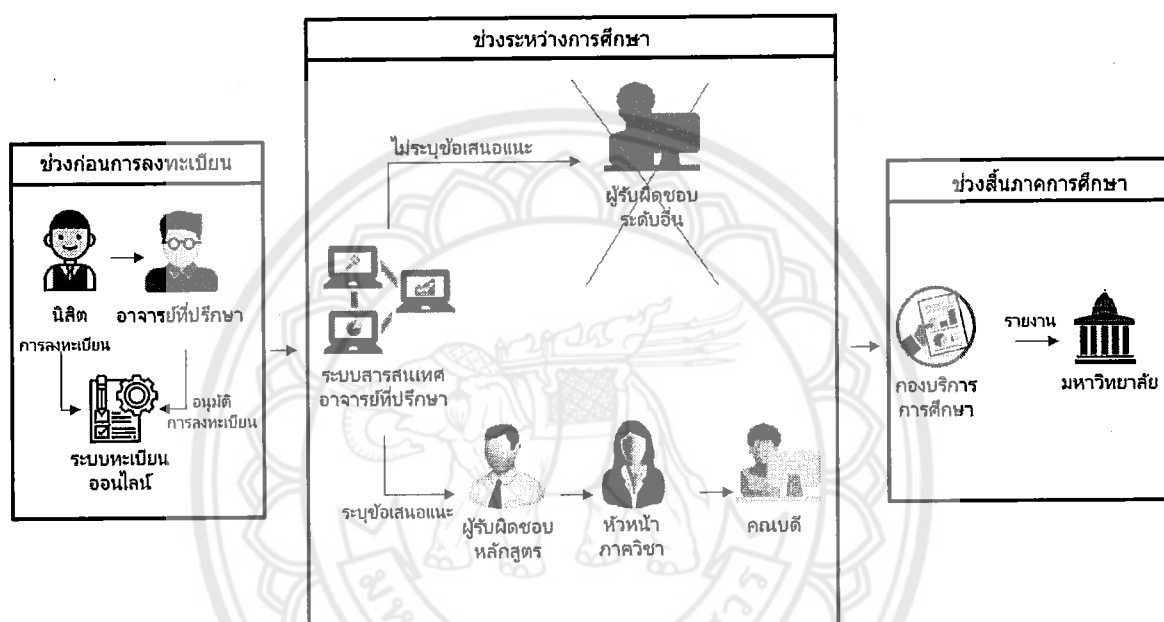
ขั้นตอนการพัฒนาระบบสารสนเทศอาจารย์ที่ปรึกษา ประกอบด้วย 4 ขั้นตอน ได้แก่ 1) การเก็บรวบรวมข้อมูล 2) กรอบแนวคิดสำหรับการพัฒนาระบบสารสนเทศอาจารย์ที่ปรึกษา และ 3) การพัฒนาระบบสารสนเทศอาจารย์ที่ปรึกษา 4) การประเมินผลและการวิเคราะห์ประเด็นปัญหา

1. การเก็บรวบรวมข้อมูล

งานวิจัยนี้ได้นำข้อมูลเกี่ยวกับนิสิตที่รับเข้าตั้งแต่ปีการศึกษา 2560 ในด้านต่าง ๆ มาประยุกต์ใช้สำหรับการพัฒนาระบบสารสนเทศอาจารย์ที่ปรึกษา เช่น ชื่อ-นามสกุล แผนการเรียน และผลการเรียน เป็นต้น ซึ่งเป็นข้อมูลที่ได้จากงานทะเบียน นิสิตและประมวลผล กองบริการการศึกษา มหาวิทยาลัยนเรศวร นอกจากนี้ยังได้นำข้อมูลประเด็นปัญหาของนิสิต มหาวิทยาลัยนเรศวร ที่ได้จากการเก็บรวบรวมของกิจการนิสิต มหาวิทยาลัยนเรศวร ตั้งแต่ปีการศึกษา 2558-2560 มาใช้เป็นข้อมูลตั้งต้นสำหรับการศึกษาปัญหาของนิสิต

2. กรอบแนวคิดการพัฒนาสารสนเทศอาจารย์ที่ปรึกษา

กรอบแนวคิดสำหรับการพัฒนาระบบสารสนเทศอาจารย์ที่ปรึกษา แสดงดังภาพ 1 โดยแบ่งการทำงานออกเป็น 3 ช่วง ได้แก่ ช่วงก่อนการลงทะเบียน ช่วงระหว่างการศึกษา และ ช่วงสิ้นภาคการศึกษา โดยมีรายละเอียด ดังนี้



ภาพ 1 กระบวนการทำงานของระบบสารสนเทศอาจารย์ที่ปรึกษา

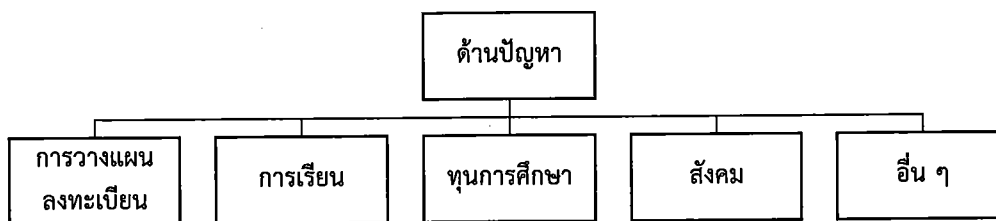
2.1 ช่วงก่อนการลงทะเบียน

ในช่วงก่อนการลงทะเบียนนิสิตมักวางแผนการเรียนจากรุ่นพี่ หรือเพื่อนที่เรียนด้วยกันซึ่งอาจได้รับคำปรึกษาที่ไม่ตรงกับแผนการเรียนของตนเอง เนื่องจากนิสิตแต่ละชั้นปีอาจใช้หลักสูตรและแผนการเรียนที่แตกต่างกัน ดังนั้น ระบบสารสนเทศอาจารย์ที่ปรึกษาจะทำการถือการลงทะเบียนของนิสิต เพื่อให้นิสิตเข้าพบและขอรับคำปรึกษาจากอาจารย์ที่ปรึกษา โดยภายหลังจากการให้คำปรึกษาอาจารย์ที่ปรึกษาต้องทำการอนุมัติการลงทะเบียนให้แก่นิสิตที่อยู่ภายใต้การดูแลผ่านระบบสารสนเทศอาจารย์ที่ปรึกษาต่อไป

2.2 ช่วงระหว่างภาคการศึกษา

ระหว่างการศึกษา นิสิตอาจมีปัญหาต่าง ๆ ที่เป็นอุปสรรคต่อการศึกษา อาจารย์ที่ปรึกษาจะมีหน้าที่คอยดูแลและให้คำปรึกษาแก่นิสิต โดยภายหลังจากการให้คำปรึกษาอาจารย์ที่ปรึกษาต้องเข้าใช้งานระบบสารสนเทศอาจารย์ที่ปรึกษา เพื่อบันทึกรายละเอียดของข้อมูลต่าง ๆ เช่น รายละเอียดของปัญหา การแนะนำวิธีการแก้ปัญหา หรือข้อเสนอแนะสำหรับการแก้ปัญหา เป็นต้น ซึ่งหากอาจารย์ที่ปรึกษาทำการระบุรายละเอียดข้อเสนอแนะ ประเด็นปัญหาที่มีการระบุข้อเสนอแนะนั้นจะถูกส่งต่อในรูปแบบของลำดับชั้นไปยัง ผู้รับผิดชอบหลักสูตร หัวหน้าภาควิชา คณบดี ไปจนถึงผู้ดูแลระดับมหาวิทยาลัย เพื่อให้ผู้ใช้ในแต่ละระดับมีส่วนร่วมในการแก้ไขปัญหาของนิสิตต่อไป ภาพ 2 ระบบสารสนเทศอาจารย์ที่ปรึกษาได้แบ่งการบันทึกการ

ให้คำปรึกษาออกเป็น 5 ด้าน ได้แก่ ด้านการวางแผนลงทะเบียน ด้านการเรียน ด้านทุนการศึกษา ด้านสังคม และด้านอื่น ๆ และ ตาราง 3 ประเด็นปัญหาของปัญหาแต่ละด้านสำหรับระบบสารสนเทศอาจารย์ที่ปรึกษา มหาวิทยาลัยรัตนนคร แสดงรายการประเด็นปัญหาย่อยสำหรับปัญหาในแต่ละด้าน



ภาพ 2 โครงสร้างด้านปัญหาสำหรับระบบสารสนเทศอาจารย์ที่ปรึกษา มหาวิทยาลัยรัตนนคร

ตาราง 3 ประเด็นปัญหาของปัญหาแต่ละด้านสำหรับระบบสารสนเทศอาจารย์ที่ปรึกษา มหาวิทยาลัยรัตนนคร

ด้านปัญหา	รายการประเด็นปัญหา
ด้านการวางแผนลงทะเบียน	ลงทะเบียนไม่ได้
	ลงทะเบียนล่าช้า
	เพิ่ม-ถอน รายวิชา
	โอนหน่วยกิต
	ลงทะเบียนรายวิชาเลือกเสรี
	ลาพักการศึกษา
	ลาออก
	พ้นสภาพนิสิต
	คืนสภาพนิสิต
ด้านการเรียน	ย้ายคณะ
	ย้ายหลักสูตรสาขา
	ย้ายสถาบัน
	ยื่นคะแนนเพื่อเข้าศึกษาใหม่ (รีไรท์สนิสิต)
	เปลี่ยนกลุ่มห้องเรียน
	ตกแผน
	วางแผนการเรียน
	การสอบ
	เกณฑ์การรับเกียรติคุณ/รางวัลเรียนดี
	ยื่นสำเร็จการศึกษา
การชำระ/ผ่อนผันค่าธรรมเนียมการศึกษา	
ด้านทุนการศึกษา	กยศ./กรอ.
	ทุนต่อเนื่อง/ทุนให้เปล่า
	ปัญหาการเงิน

ด้านสังคม	ย้ายทะเบียนบ้าน
	บัตรนิสิตหาย
	เรื่องส่วนตัว (ความรัก/บุคลิกภาพ/ครอบครัว)
	หอพัก/ที่อยู่อาศัย

ตาราง 3 ประเด็นปัญหาของปัญหาแต่ละด้านสำหรับระบบสารสนเทศอาจารย์ที่ปรึกษา มหาวิทยาลัยนเรศวร (ต่อ)

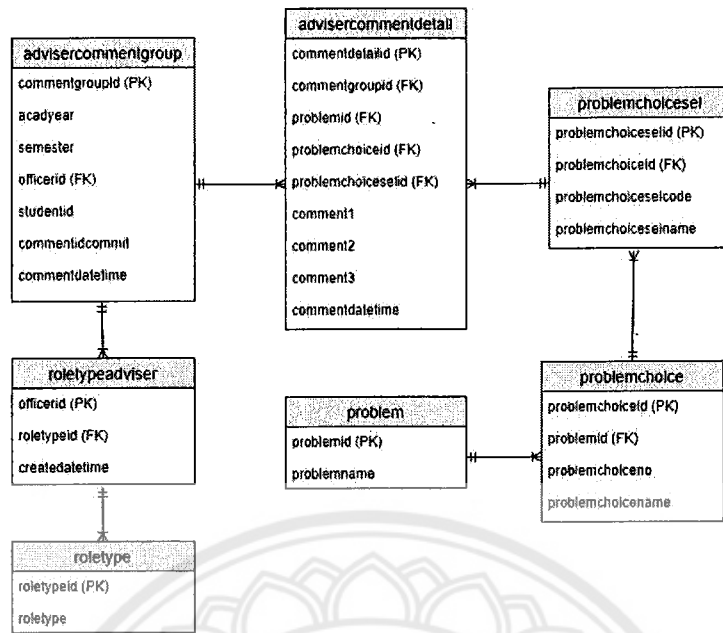
ด้านปัญหา	รายการประเด็นปัญหา
ด้านสังคม	การทำกิจกรรม/Transcript กิจกรรม/โอนกิจกรรม/ กิจกรรมจิตอาสา
	การผ่อนผันทหาร
	สุขภาพ/กีฬา/ออกกำลังกาย
	อุบัติเหตุ/การรักษาพยาบาล/กองทุนสวัสดิการนิสิต
	วินัย/ร้องทุกข์/หนังสือรับรองความประพฤติ
	การหาอาชีพเสริมระหว่างเรียน
ด้านอื่น ๆ	การใช้เครือข่ายอินเทอร์เน็ต/ลิ้มรสผ่าน
	ยืม - คืน หนังสือ

2.3 ช่วงสิ้นภาคการศึกษา

เมื่อสิ้นภาคการศึกษา กองบริการการศึกษาจะเป็นผู้รวบรวมข้อมูลเพื่อจัดทำเป็นรายงานผลการศึกษานิสิตที่รอฟินิจ เพื่อแจ้งให้คณะและมหาวิทยาลัยทราบต่อไป เพื่อหาแนวทางในการจัดโครงการหรือกิจกรรมที่สามารถสนับสนุนการแก้ไขปัญหาของนิสิตได้ตรงกับความต้องการของนิสิต

ฐานข้อมูล

การพัฒนาฐานข้อมูลสำหรับระบบสารสนเทศอาจารย์ที่ปรึกษาจะอยู่ในรูปแบบฐานข้อมูลเชิงสัมพันธ์ เพื่อใช้จัดเก็บข้อมูลต่าง ๆ เช่น ด้านปัญหา ประเด็นปัญหา และรายละเอียดการให้คำปรึกษา เป็นต้น จากภาพ 3 แสดงแผนภาพอาร์ของฐานข้อมูลที่ใช้สำหรับระบบสารสนเทศอาจารย์ที่ปรึกษา ซึ่งประกอบด้วยข้อมูล 5 ตาราง ได้แก่ ตารางด้านปัญหา (Problem) ตารางรายละเอียดปัญหา (Problemchoice) ตารางประเด็นปัญหา (Problemchoicesel) ตารางระดับสิทธิ์ (Roletype) ตารางระดับสิทธิ์ของผู้ใช้งาน (Roletypeadviser) ตารางการบันทึกราคาปรึกษา (Advisercommentgroup) และตารางรายละเอียดการบันทึกการให้คำปรึกษา (Advisercommentdetail) นอกจากนี้งานวิจัยนี้ได้เรียกใช้ฐานข้อมูลที่ดูแลโดยหน่วยงานทะเบียนนิสิตและประมวลผล กองบริการการศึกษา มหาวิทยาลัยนเรศวร เพื่อเข้าถึงข้อมูลเกี่ยวกับนิสิต เช่น รายชื่อนิสิต ผลการเรียนสะสม และแผนการเรียน เป็นต้น



ภาพ 3 แผนภาพอีอาร์ฐานข้อมูลสำหรับระบบสารสนเทศอาจารย์ที่ปรึกษา มหาวิทยาลัยนครสวรรค์

3. การพัฒนาระบบสารสนเทศอาจารย์ที่ปรึกษา

ระบบสารสนเทศอาจารย์ที่ปรึกษาถูกพัฒนาในรูปแบบของเว็บแอปพลิเคชัน ซึ่งมีฟังก์ชันการทำงานสำหรับผู้ใช้ 2 กลุ่ม ได้แก่ กลุ่มอาจารย์ที่ปรึกษา แสดงดังภาพ 4 และกลุ่มผู้รับผิดชอบหลักสูตร หัวหน้าภาควิชา และคณบดี แสดงดังภาพ 5



อาจารย์ที่ปรึกษา

- ส่งข้อความถึงนิสิต
- ดูแผนการเรียน/ผลการลงทะเบียน/ผลการเรียน
- อนุมัติการลงทะเบียนนิสิต
- บันทึกการให้คำปรึกษา
- ส่งต่อข้อเสนอแนะ
- ดูประวัติการบันทึกการให้คำปรึกษาในรูปแบบของรายงาน

ภาพ 4 ฟังก์ชันการทำงานของระบบสารสนเทศอาจารย์ที่ปรึกษาระดับอาจารย์ที่ปรึกษา



ผู้รับผิดชอบหลักสูตร/หัวหน้าภาควิชา/คณบดี

- ข้อเสนอแนะจากอาจารย์ที่ปรึกษา
- ดูประวัติการบันทึกวิธีการแก้ไขปัญหา
- ส่งต่อข้อเสนอแนะ

ภาพ 5 ฟังก์ชันการทำงานของระบบสารสนเทศอาจารย์ที่ปรึกษาระดับผู้รับผิดชอบหลักสูตร หัวหน้าภาควิชา คณบดี

4. การประเมินผลและการวิเคราะห์ประเด็นปัญหา

งานวิจัยนี้ประเมินผลระบบสารสนเทศอาจารย์ที่ปรึกษา จากการสอบถามความพึงพอใจการใช้งานระบบสารสนเทศอาจารย์ที่ปรึกษา จากอาจารย์ที่ปรึกษาที่ได้ใช้งานระบบ

งานวิจัยนี้ประเมินผลระบบสารสนเทศอาจารย์ที่ปรึกษา จากการสอบถามความพึงพอใจภายหลังการใช้งานระบบของอาจารย์ที่ปรึกษาผ่านการทำแบบสอบถาม นอกจากนี้ประเด็นปัญหาที่ถูกบันทึกโดยอาจารย์ที่ปรึกษาถูกนำมาวิเคราะห์ด้วยกระบวนการทางสถิติ เช่น การหาความถี่ ค่าร้อยละ และค่าเฉลี่ย เป็นต้น

สถิติที่ใช้ในการวิจัย

งานวิจัยนี้ได้ใช้การหาความถี่ ค่าร้อยละ ค่าเฉลี่ย และค่าเบี่ยงเบนมาตรฐาน สำหรับการอธิบายประเด็นปัญหาของนิสิตมหาวิทยาลัยนเรศวร และแบบสอบถามประเมินความพึงพอใจที่มีต่อระบบสารสนเทศอาจารย์ที่ปรึกษา

บทที่ 4

ผลการวิจัย

ผลการดำเนินการวิจัยพัฒนาระบบสารสนเทศอาจารย์ที่ปรึกษา มหาวิทยาลัยนเรศวร สามารถแบ่งเป็นหัวข้อต่าง ๆ โดยมีรายละเอียด ดังนี้

1. ผลการออกแบบและพัฒนาส่วนติดต่อการใช้งานระบบ
2. ผลการศึกษาประเด็นปัญหาของนิสิตมหาวิทยาลัยนเรศวร
3. ผลการประเมินความพึงพอใจการใช้งานระบบสารสนเทศอาจารย์ที่ปรึกษา

ผลการออกแบบและพัฒนาส่วนติดต่อการใช้งานระบบ

การใช้งานระบบสารสนเทศอาจารย์ที่ปรึกษาเริ่มจากให้อาจารย์ที่ปรึกษายืนยันตัวตน จากภาพ 6 ให้อาจารย์ที่ปรึกษาระบุชื่อผู้ใช้งาน (Username) และรหัสผ่าน (Password) ที่ใช้สำหรับเข้าระบบทะเบียนออนไลน์ (Reg) ของมหาวิทยาลัยนเรศวร



ภาพ 6 การระบุชื่อผู้ใช้งานและรหัสผ่านสำหรับการเข้าสู่ระบบ

เมื่อเข้าสู่ระบบเรียบร้อยแล้ว ให้อาจารย์ที่ปรึกษาเลือกเมนู “อนุมัติการลงทะเบียน” จากนั้นระบบจะแสดงหน้าจอรายชื่อ นิสิตที่อยู่ในที่ปรึกษา จากภาพ 7 ให้อาจารย์ที่ปรึกษาคlickปุ่ม “รออนุมัติ” เมื่อต้องการอนุมัติการลงทะเบียนให้แก่ นิสิต จากนั้นปุ่มจะเปลี่ยนเป็น “อนุมัติแล้ว” ซึ่ง นิสิตสามารถลงทะเบียนเรียนได้ตามปกติ หาก นิสิตที่ต้องการอนุมัติการลงทะเบียนให้ นั้น มีผลการเรียนสะสมเฉลี่ยน้อยกว่า 2.00 ระบบจะแสดงหน้าจอเตือน (แสดงดังภาพ 8) เพื่อให้ อาจารย์ที่ปรึกษา ระบุรายละเอียดเกี่ยวกับคำปรึกษา ด้านการวางแผนลงทะเบียนที่ได้ให้คำปรึกษาแก่นิสิต จากภาพอาจารย์ที่ปรึกษาต้องบันทึก รายละเอียดข้อมูล ที่อาจารย์ที่ปรึกษาได้ให้คำแนะนำแก่นิสิตก่อน จากนั้นระบบจะทำการอนุมัติการลงทะเบียนและ นิสิตจึงสามารถลงทะเบียนเรียนได้ตามปกติ

Advisor-NU

ระบบสารสนเทศอาจารย์ปรึกษา
ระดับปริญญาตรี มหาวิทยาลัยมหาสารคาม

อนุมัติการลงทะเบียน ภาคการศึกษา 2/2559

จำนวนนิสิตในปีการศึกษา : 9 คน อนุมัติการลงทะเบียนแล้ว : 0 คน รออนุมัติการลงทะเบียน : 9 คน

รหัสนิสิต ศึกษา	ชื่อ-สกุล ศึกษา	ชั้นปี ศึกษา	เกรดเฉลี่ย ศึกษา	สาขา ศึกษา	สาขาที่ลงทะเบียน ศึกษา	อนุมัติ
58161	ชวงงามนารี	2	2.16	ศึกษาศาสตร์	ภาษาอังกฤษ (สอ.ป.ด.)	อนุมัติ
58162	ประจักษ์เชษฐา	2	2.04	ศึกษาศาสตร์	ยังไม่ลงทะเบียน	รออนุมัติ
58163	นางสาวณิชาภัท	2	2.06	ทันตกรรม (ไม่ลงทะเบียน)	ยังไม่ลงทะเบียน	รออนุมัติ
58164	นายอรุณภูมิ	2	2.14	ศึกษาศาสตร์	ยังไม่ลงทะเบียน	รออนุมัติ
58165	นางสาวศิวพร	2	2.01	ศึกษาศาสตร์	ยังไม่ลงทะเบียน	รออนุมัติ
58166	นางสาวศิวิน	2	2.08	ศึกษาศาสตร์	ยังไม่ลงทะเบียน	รออนุมัติ
58167	นางสาวอรุณ	2	1.97	ศึกษาศาสตร์	ยังไม่ลงทะเบียน	รออนุมัติ
58168	นายอภิชาติ	2	2.05	ศึกษาศาสตร์	ยังไม่ลงทะเบียน	รออนุมัติ
58169	นางสาวกษิณ	2	2.07	ศึกษาศาสตร์	ยังไม่ลงทะเบียน	รออนุมัติ

Showing 1 to 9 of 9 entries

Division of Academic Affairs © 2016 Mahasarakham University. All rights reserved. Version 1

ภาพ 7 การอนุมัติการลงทะเบียนให้แก่ นิสิต ในปีการศึกษา

แจ้งเตือน

คุณต้องให้คำปรึกษาแก่นิสิต : ก่อนการอนุมัติการลงทะเบียน

บันทึกการให้คำปรึกษา Close

ภาพ 8 แจ้งเตือนให้บันทึกการรายละเอียดการให้คำปรึกษากรณี นิสิต มีผลการเรียนสะสมต่ำกว่า 2.00

ช่วงระหว่างการศึกษาเมื่ออาจารย์ที่ปรึกษาได้ให้คำปรึกษาแก่นิสิตแล้ว ให้อาจารย์ที่ปรึกษาเข้าใช้งานระบบสารสนเทศอาจารย์ที่ปรึกษาเพื่อบันทึกการรายละเอียดการให้คำปรึกษา ให้อาจารย์ที่ปรึกษาเลือกด้านปัญหาที่ถูกแบ่งออกเป็น 5 ด้าน ได้แก่ ด้านการวางแผนลงทะเบียน ด้านการเรียน ด้านทุนการศึกษา ด้านสังคม และด้านอื่น ๆ (แสดงดังภาพ 9) จากนั้นให้อาจารย์ที่ปรึกษากรอรายละเอียดข้อมูลเกี่ยวกับการให้คำปรึกษา (แสดงดังภาพ 10) เช่น ประเด็นปัญหา รายละเอียดของปัญหา และวิธีการแก้ไขปัญหา เป็นต้น นอกจากนี้ผลลัพธ์ที่ได้จากการบันทึกการให้คำปรึกษาจะอยู่ในรูปแบบของรายงานประวัติการให้คำปรึกษา แสดงดังภาพ 11



Advisor-NU

ระบบสารสนเทศอาจารย์ที่ปรึกษา
ระดับปริญญาตรี มหาวิทยาลัยนเรศวร

นางREGDEMOJ2
REG

ภาษาไทย | English

ระดับชั้นที่ปรึกษาเข้าถึง

ขอปิดการลงทะเบียน

การให้คำปรึกษา

ผลการเรียนรู้ที่คาดหวัง

Logout

รายชื่อผู้ลงทะเบียน / เนื้อหาของปัญหา

เลือกด้านของปัญหาที่ต้องการบันทึกการให้คำปรึกษา
สำหรับนิสิต:

- การวางแผนลงทะเบียน
- การเรียน
- ทุนการศึกษา
- สังคม
- อื่นๆ

Division of Academic Affairs © 2016 Naresuan University. All rights reserved. Version 1.0

สำนักหอสมุด

14 มิ.ย. 2565

ภาพ 9 ด้านปัญหาสำหรับบันทึกการให้ปรึกษา

Advisor-NU

ระบบสารสนเทศอาจารย์ที่ปรึกษา
ระดับปริญญาตรี มหาวิทยาลัยนเรศวร

นางเจษณภรณ์นิลิตา
กองบริหารการศึกษา

ภาษาไทย | English

ระดับชั้นที่ปรึกษาเข้าถึง

ขอปิดการลงทะเบียน

การให้คำปรึกษา

ผลการเรียนรู้ที่คาดหวัง

Logout

บันทึกการลงทะเบียน / บันทึกการให้คำปรึกษาของอาจารย์ที่ปรึกษา

บันทึกการให้คำปรึกษา: ด้านการเรียน

ชื่อคุณนิสิต: เลขที่บัตรประชาชน: คณะ:

จุดประสงค์: ชื่อ-นามสกุล: ชั้นปี:

ประเภทวิชา: คณะ:

หลักสูตร:

เลือกประเด็นปัญหาที่จะ:

รายละเอียดประเด็นปัญหาที่ขอ:

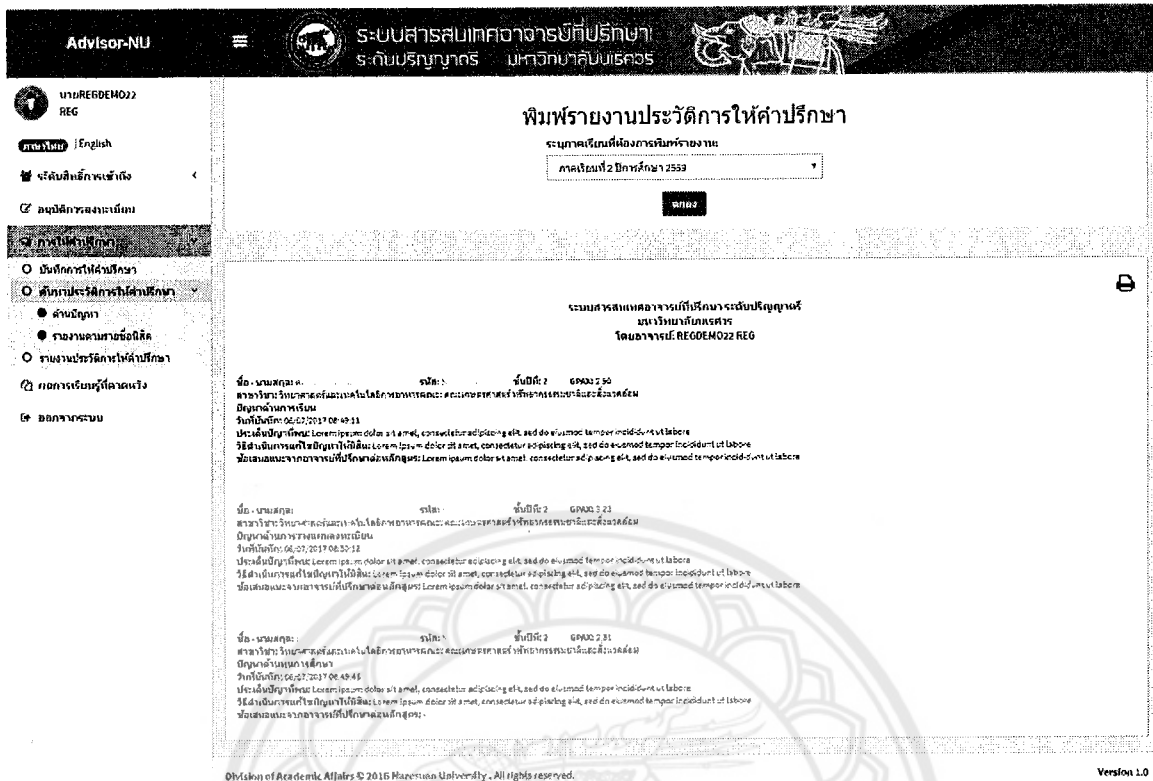
วิธีดำเนินการแก้ไขปัญหามาโดยสังเขป:

ข้อเสนอแนะจากอาจารย์ที่ปรึกษามองเห็นที่สุด:

บันทึกคำปรึกษา บันทึก

Division of Academic Affairs © 2016 Naresuan University. All rights reserved. Version 1.0

ภาพ 10 แบบฟอร์มสำหรับบันทึกรายละเอียดการให้คำปรึกษา



ภาพ 11 รายงานสรุปรายละเอียดประวัติการให้ปรึกษา

ผลการศึกษาประเด็นปัญหาของนิสิตมหาวิทยาลัยนเรศวร

การศึกษาประเด็นปัญหาที่ส่งผลกระทบต่อความสำเร็จการศึกษาของนิสิตมหาวิทยาลัยนเรศวรในงานวิจัยนี้ ได้นำประเด็นปัญหาที่ถูกบันทึกโดยอาจารย์ที่ปรึกษา ระหว่างวันที่ 18 ตุลาคม 2562 (วันเริ่มต้นพบอาจารย์ที่ปรึกษา ภาคเรียนที่ 2 ปีการศึกษา 2562) ถึงวันที่ 5 มิถุนายน 2563 (วันสุดท้ายการพบอาจารย์ที่ปรึกษา ภาคเรียนที่ 1 ปีการศึกษา 2563) ผลจากการวิเคราะห์ข้อมูล แสดงดังตาราง 4 พบว่า ปัญหาด้านการวางแผนลงทะเบียน มีนิสิตขอคำปรึกษาเกี่ยวกับการลงทะเบียนรายวิชาเลือกเสรี จำนวน 75 คน คิดเป็นร้อยละ 45.45 ด้านการเรียน นิสิตขอคำปรึกษาเกี่ยวกับการวางแผนการเรียน จำนวน 1,882 คน คิดเป็นร้อยละ 84.54 ด้านทุนการศึกษา นิสิตขอคำปรึกษาเกี่ยวกับการกู้ยืม กยศ./กรอ. จำนวน 92 คน คิดเป็นร้อยละ 82.14 ด้านสังคม นิสิตขอคำปรึกษาเกี่ยวกับสุขภาพ กีฬา ออกกำลังกาย จำนวน 36 คน คิดเป็นร้อยละ 52.94 และด้านอื่น ๆ นิสิตขอคำปรึกษาเกี่ยวกับการใช้เครือข่ายอินเทอร์เน็ตและการสมัครสโมสร จำนวน 6 คน คิดเป็นร้อยละ 85.71

ตาราง 4 ประเด็นปัญหาของนิสิตมหาวิทยาลัยนเรศวร

ด้านปัญหา	ประเด็นปัญหา	จำนวนการให้คำปรึกษา	คิดเป็นร้อยละ
การวางแผนลงทะเบียน	ลงทะเบียนรายวิชาเลือกเสรี	75	45.45
	ลงทะเบียนไม่ได้	37	22.42
	เพิ่ม – ถอนรายวิชา	31	18.79
	ลาพักการศึกษา	7	4.24
	โอนหน่วยกิต	5	3.03
	ลาออก	4	2.42

ตาราง 4 ประเด็นปัญหาของนิสิตมหาวิทยาลัยนเรศวร (ต่อ)			
การวางแผนลงทะเบียน	คืนสภาพนิสิต	3	1.82
	พ้นสภาพนิสิต	2	1.21
	ลงทะเบียนล่าช้า	1	0.61
รวม		165	100
การเรียนรู้	วางแผนการเรียนรู้	1,882	84.51
	ตกแผน	131	5.88
	การสอบ	105	4.71
	ย้ายคณะ	32	1.44
	ยื่นคะแนนเพื่อเข้าศึกษาใหม่(รีไรท์นิสิต)	27	1.21
	ย้ายหลักสูตรสาขา	24	1.08
	เกณฑ์การรับเกียรติคุณ/รางวัลเรียนดี	10	0.45
	ย้ายสถาบัน	9	0.40
	เปลี่ยนแปลงกลุ่มเรียน	3	0.13
	ยื่นสำเร็จการศึกษา	2	0.09
	การชำระ/ผ่อนผันค่าธรรมเนียมการศึกษา	1	0.04
	เปลี่ยนกลุ่มห้องเรียน	1	0.04
รวม		2,227	100
ทุนการศึกษา	กยศ./กรอ.	92	82.14
	ปัญหาการเงิน	11	9.82
	ทุนต่อเนื่อง/ทุนให้เปล่า	9	8.04
รวม		112	100
สังคม	สุขภาพ/กีฬา/ออกกำลังกาย	36	52.94
	เรื่องส่วนตัว(ความรัก/บุคลิกภาพ/ครอบครัว ฯลฯ)	10	14.71
	หอพัก-ที่อยู่อาศัย	9	13.24
	การทำกิจกรรม/Transcriptกิจกรรม/โอนกิจกรรม/กิจกรรมจิตอาสา	8	11.76
	อุบัติเหตุ/การรักษาพยาบาล/กองทุนสวัสดิการนิสิต	2	2.94
	การหาอาชีพเสริมระหว่างเรียน	2	2.94
	การผ่อนผันทหาร	1	1.47
รวม		68	100
อื่น ๆ	การใช้เครือข่ายอินเทอร์เน็ต/ลิ้มพาสเวิร์ด	6	85.71
	ยืม-คืนหนังสือ	1	14.29
รวม		7	100

การประเมินความพึงพอใจจากการใช้งานระบบสารสนเทศอาจารย์ที่ปรึกษา

การประเมินความพึงพอใจการใช้งานระบบสารสนเทศอาจารย์ที่ปรึกษาของอาจารย์ พบว่า มีอาจารย์ที่ปรึกษาคอบแบบสอบถาม จำนวน 409 คน (ดังตาราง 5) แบ่งเป็นเพศ ชาย จำนวน 151 คน คิดเป็นร้อยละ 36.92 และหญิง จำนวน 258 คน คิดเป็นร้อยละ 63.08 โดยมีช่วงอายุ 45-49 ปี จำนวน 98 คน คิดเป็นร้อยละ 23.96 ซึ่งส่วนใหญ่อยู่ในกลุ่มวิทยาศาสตร์สุขภาพ จำนวน 182 คน คิดเป็นร้อยละ 44.50 โดยเป็นอาจารย์ที่มีอายุงาน 5 ปีขึ้นไป จำนวน 350 คน คิดเป็นร้อยละ 85.57 และมีประสบการณ์ในการประสบการณ์ในการปฏิบัติหน้าที่อาจารย์ที่ปรึกษาในระดับอุดมศึกษา 5 ปี ขึ้นไป จำนวน 342 คิดเป็นร้อยละ 79.22

ตาราง 5 ข้อมูลทั่วไปของผู้ตอบแบบสอบถาม

ข้อมูล	ความถี่	ร้อยละ
เพศ		
- ชาย	151	36.92
- หญิง	258	63.08
อายุ		
- 24 - 29 ปี	7	1.71
- 30 - 34 ปี	19	4.65
- 35 - 39 ปี	80	19.65
- 40 - 44 ปี	83	20.29
- 45 - 49 ปี	98	23.96
- 50 - 54 ปี	93	22.74
- 55 - 59 ปี	26	6.36
- 60 ปีขึ้นไป	3	0.73
กลุ่มสาขาวิชา		
- กลุ่มวิทยาศาสตร์สุขภาพ	182	44.50
- กลุ่มวิทยาศาสตร์และเทคโนโลยี	141	34.47
- กลุ่มมนุษยศาสตร์และสังคมศาสตร์	86	21.03
อายุการเป็นอาจารย์ในมหาวิทยาลัยนเรศวร		
- อาจารย์ใหม่ มีอายุงานน้อยกว่า 6 เดือน	1	0.24
- มีอายุงาน 6 เดือน แต่น้อยกว่า 2 ปี	13	3.18
- มีอายุงาน 2 - 5 ปี	45	11
- มีอายุงาน 5 ปี ขึ้นไป	350	85.57
ประสบการณ์ในการปฏิบัติหน้าที่อาจารย์ที่ปรึกษาในระดับอุดมศึกษา		
- มีประสบการณ์น้อยกว่า 6 เดือน	4	0.98
- มีประสบการณ์มากกว่า 6 เดือน แต่น้อยกว่า 2 ปี	18	4.40
- มีประสบการณ์ระหว่าง 2 - 5 ปี	63	15.40
- มีประสบการณ์ 5 ปี ขึ้นไป	324	79.22

ผลการวิเคราะห์แบบสอบถามเพื่อประเมินความพึงพอใจจากการใช้งานระบบ (ดังตาราง 6) พบว่า ระบบสามารถตอบสนองและเรียกดูข้อมูลได้อย่างรวดเร็ว มีค่าคะแนนเฉลี่ย 4.20 ขั้นตอนการอนุมัติการลงทะเบียนมีขั้นตอนที่ชัดเจนและเข้าใจง่าย มีค่าคะแนนเฉลี่ย 4.18 ขั้นตอนการบันทึกการให้คำปรึกษามีขั้นตอนที่ชัดเจนและเข้าใจง่าย มีค่าคะแนนเฉลี่ย 3.94 และขั้นตอนการเรียกดูประวัติข้อมูลการให้คำปรึกษามีขั้นตอนที่ชัดเจนและเข้าใจง่าย มีค่าคะแนนเฉลี่ย 4.11 ซึ่งสามารถสรุปได้ว่าผู้ใช้มีความพึงพอใจด้านคุณภาพของระบบอยู่ในระดับมาก

การประเมินความพึงพอใจด้านคุณภาพของข้อมูลของระบบพบว่า ข้อมูลที่นำเสนอเพียงพต่อความต้องการ มีค่าคะแนนเฉลี่ย 4.01 และข้อมูลที่น่าสนใจมีความถูกต้อง ครบถ้วน และง่ายต่อการทำความเข้าใจ มีค่าคะแนนเฉลี่ย 4.06 ซึ่งสามารถสรุปได้ว่าผู้ใช้มีความพึงพอใจด้านคุณภาพของข้อมูลอยู่ในระดับมาก

การประเมินความพึงพอใจด้านการออกแบบของระบบพบว่า การใช้รูปแบบและขนาดตัวอักษรมีความเหมาะสม มีค่าคะแนนเฉลี่ย 4.21 การแสดงผลข้อมูลอยู่ในตำแหน่งที่เหมาะสม มีค่าคะแนนเฉลี่ย 4.17 และคำอธิบายหรือข้อความช่วยเหลือสามารถทำความเข้าใจได้ง่าย มีค่าคะแนนเฉลี่ย 4.07 ซึ่งสามารถสรุปได้ว่าผู้ใช้งานระบบมีความพึงพอใจด้านการออกแบบของระบบอยู่ในระดับมาก

สำหรับการประเมินความพึงพอใจด้านบุคคลพบว่า ระบบสามารถช่วยเพิ่มประสิทธิภาพให้คุณสำหรับการให้คำปรึกษาแก่นิสิตภายใต้การดูแลได้ง่ายขึ้น มีค่าคะแนนเฉลี่ย 3.95 ซึ่งสามารถสรุปได้ว่าผู้ใช้งานมีความพึงพอใจด้านบุคคลอยู่ในระดับมาก

ตาราง 6 ระดับความพึงพอใจในด้านต่าง ๆ จากการใช้งานระบบ

ข้อคิดเห็น	ระดับความพึงพอใจ					ค่าเฉลี่ย	ผลประเมิน
	จำนวนคน						
	5	4	3	2	1		
ด้านคุณภาพของระบบ							
1. ระบบสามารถตอบสนองและเรียกดูข้อมูลได้อย่างรวดเร็ว	164	185	43	10	7	4.20	มากที่สุด
2. ขั้นตอนการอนุมัติการลงทะเบียนมีขั้นตอนที่ชัดเจนและเข้าใจง่าย	176	162	51	10	10	4.18	มาก
3. ขั้นตอนการบันทึกการให้คำปรึกษามีขั้นตอนที่ชัดเจนและเข้าใจง่าย	121	187	66	26	9	3.94	มาก
4. ขั้นตอนการเรียกดูประวัติข้อมูลการให้คำปรึกษามีขั้นตอนที่ชัดเจนและเข้าใจง่าย	150	182	57	12	8	4.11	มาก
สรุปความพึงพอใจด้านคุณภาพของระบบ						4.11	มาก
ด้านคุณภาพของข้อมูล							
1. ข้อมูลที่นำเสนอเพียงพต่อความต้องการ	121	203	60	20	5	4.01	มาก
2. ข้อมูลที่น่าสนใจมีความถูกต้อง ครบถ้วน และง่ายต่อการทำความเข้าใจ	133	195	61	14	6	4.06	มาก
สรุปความพึงพอใจด้านคุณภาพของข้อมูล						4.04	มาก
ด้านการออกแบบ							
1. การใช้รูปแบบและขนาดตัวอักษรมีความเหมาะสม	166	185	41	10	7	4.21	มากที่สุด

2. การแสดงผลข้อมูลอยู่ในตำแหน่งที่เหมาะสม	155	189	49	11	5	4.17	มาก
---	-----	-----	----	----	---	------	-----

ตาราง 6 ระดับความพึงพอใจในด้านต่าง ๆ จากการใช้งานระบบ (ต่อ)

ข้อคิดเห็น	ระดับความพึงพอใจ					ค่าเฉลี่ย	ผลประเมิน
	จำนวนคน						
	5	4	3	2	1		
3. คำอธิบายหรือข้อความช่วยเหลือสามารถทำความเข้าใจได้ง่าย	139	188	60	17	5	4.07	มาก
สรุปความพึงพอใจด้านการออกแบบ						4.15	มาก
ด้านบุคคล							
1. ระบบสามารถช่วยเพิ่มประสิทธิภาพให้คุณสำหรับการให้คำปรึกษาแก่นิสิตภายใต้การดูแลได้ง่ายขึ้น	132	172	71	20	14	3.95	มาก
สรุปความพึงพอใจด้านบุคคล						3.95	มาก



บทที่ 5

บทสรุป

สรุปผลการวิจัย

งานวิจัยนี้ได้พัฒนาระบบสารสนเทศอาจารย์ที่ปรึกษา มหาวิทยาลัยนเรศวร เพื่อใช้เป็นเครื่องมือสำหรับการศึกษา ประเด็นปัญหาที่ส่งผลกระทบต่อความสำเร็จการศึกษาของนิสิตระดับปริญญาตรี มหาวิทยาลัยนเรศวร และใช้เป็นเครื่องมือสนับสนุน การให้คำปรึกษาของอาจารย์ที่ปรึกษาด้วยการนำเสนอข้อมูลเกี่ยวกับนิสิตที่อยู่ในที่ปรึกษาในแง่มุมต่าง ๆ เช่น แผนการเรียน ผลการลงทะเบียน และเกรดเฉลี่ย เป็นต้น โดยขั้นตอนการพัฒนาระบบสารสนเทศอาจารย์ที่ปรึกษาเริ่มจากการศึกษาประเด็น ปัญหาที่ได้จากการเก็บรวบรวมของกองกิจการนิสิต มหาวิทยาลัยนเรศวร ตั้งแต่ปีการศึกษา 2558 ซึ่งประเด็นปัญหาถูกนำมา จัดกลุ่มแบ่งออกเป็นปัญหา 5 ด้าน ได้แก่ ด้านการวางแผนลงทะเบียน ด้านการเรียน ด้านทุนการศึกษา ด้านสังคม และด้าน อื่น ๆ และนำมาใช้เป็นข้อมูลตั้งต้นสำหรับระบบสารสนเทศอาจารย์ที่ปรึกษา ระหว่างภาคการศึกษาเมื่อนิสิตเข้ามาขอรับ คำปรึกษา อาจารย์ที่ปรึกษาจะทำการบันทึกรายละเอียดการให้คำปรึกษาผ่านระบบสารสนเทศอาจารย์ที่ปรึกษา โดยขั้นตอน การบันทึกการให้คำปรึกษา อาจารย์ที่ปรึกษาจะต้องเลือกด้านปัญหาและระบุประเด็นปัญหาที่สอดคล้องกับปัญหาของนิสิตที่ เข้ามาขอรับคำปรึกษา ซึ่งผลการศึกษาที่ได้จากการบันทึกการให้คำปรึกษาในช่วงวันที่ 18 ตุลาคม 2562 ถึงวันที่ 5 มิถุนายน 2563 พบว่า ปัญหาด้านการวางแผนลงทะเบียน นิสิตขอรับคำปรึกษาประเด็นปัญหาเกี่ยวกับการวางแผนลงทะเบียนเรียน รายวิชาเลือกเสรี จำนวน 75 คน คิดเป็นร้อยละ 45.45 ปัญหาด้านการเรียน นิสิตขอรับคำปรึกษาประเด็นปัญหาเกี่ยวกับการ วางแผนการเรียน จำนวน 1,882 คน คิดเป็นร้อยละ 84.51 ปัญหาด้านทุนการศึกษา นิสิตขอรับคำปรึกษาประเด็นปัญหา เกี่ยวกับการกู้ยืม กยศ./กรอ. จำนวน 92 คน คิดเป็นร้อยละ 82.14 ปัญหาด้านสังคม นิสิตขอรับคำปรึกษาประเด็นปัญหา เกี่ยวกับการสุขภาพ กิฬา ออกกำลังกาย จำนวน 36 คน คิดเป็นร้อยละ 52.94 และปัญหาด้านอื่น ๆ นิสิตขอรับคำปรึกษาประเด็น ปัญหาเกี่ยวกับการใช้เครือข่ายอินเทอร์เน็ต สัมผัสไวรัส จำนวน 6 คน คิดเป็นร้อยละ 85.71 ซึ่งหลังการใช้งานระบบจะถูก ประเมินความพึงพอใจโดยอาจารย์ที่ปรึกษา จำนวน 409 คน พบว่า ระบบสารสนเทศอาจารย์ที่ปรึกษาสามารถช่วยเพิ่ม ประสิทธิภาพการให้คำปรึกษาแก่นิสิตภายใต้การดูแลได้ง่ายขึ้น อยู่ในระดับมาก

อภิปรายผล

ประเด็นปัญหาที่นำมาใช้เป็นข้อมูลตั้งต้นสำหรับระบบสารสนเทศอาจารย์ที่ปรึกษา เป็นประเด็นปัญหาที่ได้จากการ เก็บรวบรวมของกองกิจการนิสิต มหาวิทยาลัยนเรศวร ตั้งแต่ปีการศึกษา 2558-2560 ซึ่งประเด็นปัญหาดังกล่าวอาจไม่ ครอบคลุมกับปัญหาที่นิสิตเผชิญในปัจจุบัน เนื่องจากสภาพแวดล้อมของสังคม และวิธีการเรียนการสอนที่เปลี่ยนไป

ข้อเสนอแนะ

1. ขยายขอบเขตระบบสารสนเทศอาจารย์ที่ปรึกษาให้รองรับกับการใช้งานนิสิตระดับบัณฑิตศึกษา
2. ขยายขอบเขตการศึกษาประเด็นปัญหาเพื่อให้ครอบคลุมและสอดคล้องกับสภาพปัญหาที่นิสิตอาจต้องเผชิญในปัจจุบัน
3. ระบบควรมีการนำเสนอแนวทางแนะนำการแก้ไขปัญหา เพื่อใช้เป็นแนวทางสำหรับให้อาจารย์ที่ปรึกษาใช้เป็น แนวทางในการแก้ไขปัญหาแก่นิสิต
4. ระบบควรเพิ่มช่องทางการติดต่อนิสิตนอกเหนือจากการส่งข้อความผ่านระบบทะเบียนออนไลน์ (Reg)



บรรณานุกรม

- รุจิราพรรณ คงช่วย. (2557). รูปแบบความสัมพันธ์เชิงสาเหตุของปัจจัยที่มีอิทธิพลต่อผลสัมฤทธิ์ทางการเรียนของนักศึกษา คณะครุศาสตร์ มหาวิทยาลัยราชภัฏเขตภาคใต้. (รายงานวิจัยสถาบันมหาวิทยาลัยราชภัฏสงขลา), มหาวิทยาลัยราชภัฏสงขลา.
- ดิลกรัตน์ โคตรสุมาตย์, & ชัญญา อภิบาลกุล. (2555). ปัจจัยที่ส่งผลต่อระยะเวลาการสำเร็จการศึกษาของนักศึกษาระดับบัณฑิตศึกษา มหาวิทยาลัยขอนแก่น. วารสารศึกษาศาสตร์ ฉบับวิจัยบัณฑิตศึกษา, 5(3 กรกฎาคม), 17-27.
- เพาพะงา จิตต์สวาสดี. (2553). ปัจจัยที่ส่งผลต่อการใช้ชีวิตในมหาวิทยาลัยของนิสิตหลักสูตรการศึกษาบัณฑิต สาขาวิชาสังคมศึกษา (หลักสูตร 5 ปี) คณะสังคมศาสตร์ มหาวิทยาลัยศรีนครินทรวิโรฒ เขตวัฒนา กรุงเทพมหานคร.
- รังสิมา เมฆมงคล. (2556). ปัจจัยที่ส่งผลต่อการไม่สำเร็จการศึกษาภายในระยะเวลาที่กำหนดของนิสิตมหาวิทยาลัยนเรศวร ระดับปริญญาตรีหลักสูตร 4 ปี.
- วิษณุ อ่วมสอาด. (2554). การวิเคราะห์ปัญหาที่ส่งผลต่อการไม่สำเร็จการศึกษาของนักศึกษา โดยใช้วิธีการวิเคราะห์องค์ประกอบ. (วิทยาสตรมหาบัณฑิต), มหาวิทยาลัยเทคโนโลยีพระจอมเกล้าพระนครเหนือ.





2 HD
70
.213
07/2025
1052816



ภาคผนวก ก พจนานุกรมข้อมูล

ฐานข้อมูลสำหรับการพัฒนาระบบสารสนเทศอาจารย์ที่ปรึกษา มหาวิทยาลัยนเรศวร ถูกออกแบบไว้ดังภาพ 3 โดยแต่ละตารางมีรายละเอียด ดังนี้

สำนักหอสมุด

ตาราง 7 ตารางข้อมูลปัญหาที่บันทึก (advisercommentgroup)

1 4 ม.ค. 2565

ชื่อฟิลด์	ชนิดข้อมูล	ขนาดข้อมูล	คำอธิบาย
commentgroupid	Number	5	รหัสปัญหาที่บันทึก (Primary Key)
officerid	Number	12	รหัสผู้ใช้งาน (Foreign Key)
acadyear	Number	4	ปีการศึกษา
semester	Number	1	ภาคการศึกษา
studentid	Numer	12	รหัสนิสิต
commentidcommit	Number	5	สถานะการแก้ไขปัญหา
commentdatetime	Date	-	วันที่ทำการบันทึก

ตาราง 8 ตารางข้อมูลรายละเอียดปัญหาที่บันทึก (advisercommentdetail)

ชื่อฟิลด์	ชนิดข้อมูล	ขนาดข้อมูล	คำอธิบาย
commentdetailid	Number	12	รหัสรายละเอียดปัญหาที่บันทึก (Primary Key)
commentgroupid	Number	5	รหัสปัญหาที่บันทึก (Foreign Key)
problemid	Number	5	รหัสด้านปัญหา (Foreign Key)
problemchoiceid	Number	5	รหัสรายละเอียดหัวข้อที่ต้องบันทึก (Foreign Key)
problemchoiceselid	Number	5	รหัสประเด็นปัญหา (Foreign Key)
comment 1	Varchar	1000	รายละเอียดการให้คำปรึกษา 1
comment 2	Varchar	1000	รายละเอียดการให้คำปรึกษา 2
comment 3	Carchar	1000	รายละเอียดการให้คำปรึกษา 3
commentdatetime	Date	-	วันที่/เวลาที่สร้าง

ตาราง 9 ตารางข้อมูลประเด็นปัญหา (problemchoicesel)

ชื่อฟิลด์	ชนิดข้อมูล	ขนาดข้อมูล	คำอธิบาย
problemchoiceselid	Number	5	รหัสประเด็นปัญหา (Primary Key)
problemchoiceid	Number	5	รหัสรายละเอียดหัวข้อที่ต้องบันทึก (Foreign Key)
problemchoiceselcode	Varchar	4	ลำดับประเด็นปัญหา
problemchoiceselname	Varchar	250	ชื่อประเด็นปัญหา

ตาราง 10 ตารางข้อมูลรายละเอียดหัวข้อที่ต้องบันทึก (problemchoice)

ชื่อฟิลด์	ชนิดข้อมูล	ขนาดข้อมูล	คำอธิบาย
problemchoiceid	Number	5	รหัสรายละเอียดหัวข้อที่ต้องบันทึก (Primary Key)
problemid	Number	5	รหัสด้านปัญหา (Foreign Key)
problemchoiceno	Number	5	ลำดับหัวข้อที่ต้องบันทึก
problemchoicename	Varchar	250	ชื่อหัวข้อที่ต้องบันทึก

ตาราง 11 ตารางข้อมูลด้านปัญหา (problem)

ชื่อฟิลด์	ชนิดข้อมูล	ขนาดข้อมูล	คำอธิบาย
problemid	Number	5	รหัสด้านปัญหา (Primary Key)
problemname	Varchar	100	ชื่อด้านปัญหา

ตาราง 12 ตารางข้อมูลระดับสิทธิ์ผู้ใช้งาน (roletypeadviser)

ชื่อฟิลด์	ชนิดข้อมูล	ขนาดข้อมูล	คำอธิบาย
officerid	Number	6	รหัสผู้ใช้งาน (Primary Key)
roletypeid	Number	9	รหัสระดับสิทธิ์ผู้ใช้งาน (Foreign Key)
createdatetime	Date	-	วันที่/เวลาที่ทำการสร้างข้อมูล

ตาราง 13 ตารางข้อมูลระดับสิทธิ์ (roletype)

ชื่อฟิลด์	ชนิดข้อมูล	ขนาดข้อมูล	คำอธิบาย
roletypeid	Number	5	รหัสระดับสิทธิ์ (primary Key)
roletype	Varchar	50	ชื่อระดับสิทธิ์

ภาคผนวก ข แบบสอบถามเพื่อประเมินความพึงพอใจที่มีต่อการใช้งานระบบสารสนเทศอาจารย์ที่ปรึกษา
มหาวิทยาลัยนเรศวร

คำชี้แจง

แบบสอบถามเพื่อประเมินความพึงพอใจนี้ จัดทำขึ้นโดยมีวัตถุประสงค์เพื่อศึกษาความพึงพอใจที่มีต่อการใช้งานระบบสารสนเทศอาจารย์ที่ปรึกษา มหาวิทยาลัยนเรศวร แบ่งออกเป็น 3 ส่วน ดังนี้

ส่วนที่ 1 ข้อมูลทั่วไปของผู้ตอบแบบสอบถาม

ส่วนที่ 2 ประเมินความพึงพอใจที่มีต่อการใช้งานระบบ

ส่วนที่ 3 ข้อเสนอแนะ

ส่วนที่ 1 ข้อมูลทั่วไปของผู้ตอบแบบ

คำชี้แจง โปรดทำเครื่องหมาย ลงในช่อง

1. เพศ

ชาย หญิง

2. อายุ

24 - 29 ปี 30 - 34 ปี 35 - 39 ปี
 40 - 44 ปี 45 - 49 ปี 50 - 54 ปี
 55 - 59 ปี 60 ปี ขึ้นไป

3. กลุ่มสาขาวิชา

กลุ่มวิทยาศาสตร์สุขภาพ
 กลุ่มวิทยาศาสตร์และเทคโนโลยี
 กลุ่มมนุษยศาสตร์และสังคมศาสตร์

4. อายุการเป็นอาจารย์ในมหาวิทยาลัยนเรศวร

อาจารย์ใหม่ มีอายุนานน้อยกว่า 6 เดือน
 มีอายุนาน 6 เดือน แต่น้อยกว่า 2 ปี
 มีอายุนาน 2 - 5 ปี
 มีอายุนาน 5 ปี ขึ้นไป

5. ประสบการณ์ในการปฏิบัติหน้าที่อาจารย์ที่ปรึกษาในระดับอุดมศึกษา

มีประสบการณ์น้อยกว่า 6 เดือน
 มีประสบการณ์มากกว่า 6 เดือน แต่น้อยกว่า 2 ปี
 มีประสบการณ์ระหว่าง 2 - 5 ปี
 มีประสบการณ์ 5 ปี ขึ้นไป

ส่วนที่ 2 ความพึงพอใจต่อการใช้งานระบบสารสนเทศอาจารย์ที่ปรึกษา

คำชี้แจง โปรดทำเครื่องหมาย ✓ ลงในช่องที่ตรงกับความคิดเห็นของท่านมากที่สุด

ระดับความพึงพอใจ 5 = มากที่สุด, 4 = มาก, 3 = ปานกลาง, 2 = น้อย, 1 = น้อยที่สุด

รายการ	ระดับความพึงพอใจ				
	5	4	3	2	1
ด้านคุณภาพของระบบ					
1. ระบบสามารถตอบสนองและเรียกดูข้อมูลได้อย่างรวดเร็ว					
2. ขั้นตอนการอนุมัติการลงทะเบียนมีขั้นตอนที่ชัดเจนและเข้าใจง่าย					
3. ขั้นตอนการบันทึกการให้คำปรึกษามีขั้นตอนที่ชัดเจนและเข้าใจง่าย					
4. ขั้นตอนการเรียกดูประวัติข้อมูลการให้คำปรึกษามีขั้นตอนที่ชัดเจนและเข้าใจง่าย					
ด้านคุณภาพของข้อมูล					
1. ข้อมูลที่นำเสนอเพียงพอต่อความต้องการ					
2. ข้อมูลที่นำเสนอมีความถูกต้อง ครบถ้วน และง่ายต่อการทำความเข้าใจ					
ด้านการออกแบบ					
1. การใช้รูปแบบและขนาดตัวอักษรมีความเหมาะสม					
2. การแสดงผลข้อมูลอยู่ในตำแหน่งที่เหมาะสม					
3. คำอธิบายหรือข้อความช่วยเหลือสามารถทำความเข้าใจได้ง่าย					
ด้านบุคคล					
1. ระบบสามารถช่วยเพิ่มประสิทธิภาพให้คุณสำหรับการให้คำปรึกษาแก่นิสิตภายใต้การดูแลได้ง่ายขึ้น					
2. คุณจะใช้ระบบสำหรับการให้คำปรึกษาแก่นิสิตในครั้งต่อไป					

ส่วนที่ 3 ข้อเสนอแนะ

.....

.....

.....

.....

.....

ขอขอบพระคุณที่ให้ความอนุเคราะห์