



รายงานการวิจัย

เรื่อง

ความต้องการและพฤติกรรมการใช้บริการห้องสมุดสาขาวิทยาศาสตร์สุขภาพ
ของนิสิตระดับปริญญาตรีสาขาวิทยาศาสตร์สุขภาพ มหาวิทยาลัยนเรศวร
Health Science Students' Needs for Services and Usage Behaviors at
Health Science Library, Naresuan University

นางสาวรวีวรรณ นาพิมพ์

สำนักหอสมุด มหาวิทยาลัยนเรศวร

2564

ประกาศขอบคุณประการ

การวิจัยเรื่องนี้สำเร็จได้ด้วยความร่วมมือเป็นอย่างยิ่งจากผู้เกี่ยวข้องหลายฝ่าย รศ.ดร.สุชาติ แย้มเม่น คณบดีคณะวิศวกรรมศาสตร์ ผศ.ดร.พนมขวัญ ริยะมงคล รองคณบดีฝ่ายวิชาการและพัฒนาคุณภาพ คณะวิศวกรรมศาสตร์ ผศ.ดร.ธวัชชัย สุ่มประดิษฐ์ ภาควิชาจุลชีววิทยาและปรสิตวิทยา คณะวิทยาศาสตร์ การแพทย์, รศ.ดร.อนามัย นาอุดม ภาควิชาคณิตศาสตร์ คณะวิทยาศาสตร์, รศ.ดร.ธีรศักดิ์ อุปไมยอริชัย ภาควิชาบริหารและพัฒนการศึกษา คณะศึกษาศาสตร์ ดร.ศิริวรรณ วิชัย ภาควิชาจุลชีววิทยาและปรสิตวิทยา คณะวิทยาศาสตร์การแพทย์ ผู้ทรงคุณวุฒิที่กรุณาให้คำปรึกษาและตรวจทานผลการวิจัยฉบับนี้

ขอขอบคุณอาจารย์วสุลี โพธิ์รังสียากร อาจารย์เป็นครู เป็นพี่เลี้ยง เป็นที่ปรึกษาในการทำวิจัย ให้โอกาสมีส่วนร่วม และได้เรียนรู้การทำวิจัย ขอขอบคุณบุคลากรห้องสมุดสาขาวิทยาศาสตร์สุขภาพที่ให้ความร่วมมือในการแจกและเก็บรวบรวมแบบสอบถาม ขอขอบคุณผู้ให้บริการห้องสมุดสาขาวิทยาศาสตร์สุขภาพ ปีการศึกษา 2563 ที่ให้ความร่วมมือในการตอบแบบสอบถามเพื่อการวิจัยในครั้งนี้

ผู้วิจัย

นางสาวรวีวรรณ นาพิมพ์

ชื่องานวิจัย ความต้องการและพฤติกรรมการใช้บริการห้องสมุดสาขาวิทยาศาสตร์สุขภาพของนิสิตระดับปริญญาตรีสาขาวิทยาศาสตร์สุขภาพ มหาวิทยาลัยนเรศวร

ผู้วิจัย นางสาววิวรรณ นาพิมพ์ บรรณารักษ์ชำนาญการ

บทคัดย่อ

การวิจัยครั้งนี้มีวัตถุประสงค์เพื่อศึกษา (1) พฤติกรรมการใช้บริการห้องสมุดสาขาวิทยาศาสตร์สุขภาพ ของนิสิตระดับปริญญาตรีสาขาวิทยาศาสตร์สุขภาพ มหาวิทยาลัยนเรศวร (2) ความต้องการใช้บริการห้องสมุดสาขาวิทยาศาสตร์สุขภาพ ของนิสิตระดับปริญญาตรีสาขาวิทยาศาสตร์สุขภาพ มหาวิทยาลัยนเรศวร (3) ปัญหาการใช้บริการห้องสมุดสาขาวิทยาศาสตร์สุขภาพ ของนิสิตระดับปริญญาตรีสาขาวิทยาศาสตร์สุขภาพ มหาวิทยาลัยนเรศวร การวิจัยนี้ใช้แบบสอบถามเป็นเครื่องมือเก็บรวบรวมข้อมูล เป็นแบบสอบถามแบบเลือกตอบ คำถามปลายเปิด เพื่อสำรวจข้อมูลทั่วไป พฤติกรรมการใช้บริการ ความต้องการ และปัญหาการใช้บริการห้องสมุดสาขาวิทยาศาสตร์สุขภาพ กลุ่มตัวอย่างในการวิจัยนี้ คือ นิสิตระดับปริญญาตรีที่ศึกษาในปีการศึกษา 2563 ที่มาใช้บริการห้องสมุดสาขาวิทยาศาสตร์สุขภาพ และเลือกตัวอย่างแบบสุ่มแจก (Random Sampling) จำนวน 382 ชุด (ประมาณขนาดกลุ่มตัวอย่างโดยใช้ตารางของ R.V. Krejcie & D.W. Morgan จากจำนวนผู้ให้บริการในช่วงเดือน ตุลาคม 2561 ถึง กันยายน 2562 รวมทั้งสิ้นจำนวน 73,294 คน) ได้รับแบบสอบถามคือ จำนวน 310 ชุด คิดเป็นร้อยละ 81.15 มีระดับความเชื่อมั่นร้อยละ 95 ความคลาดเคลื่อนไม่เกินร้อยละ 5 จากนั้นจึงนำมาวิเคราะห์หาค่าทางสถิติโดยใช้โปรแกรมการวิเคราะห์หาค่าสถิติทางสังคมศาสตร์

ผลการวิเคราะห์ข้อมูลทั่วไปของผู้ตอบแบบสอบถาม พบว่า ส่วนใหญ่เป็นเพศหญิง (ร้อยละ 70.3) สังกัดคณะแพทยศาสตร์ (ร้อยละ 42.9) ศึกษาอยู่ในระดับชั้นปีที่ 3 (ร้อยละ 42.9) เมื่อพิจารณาพฤติกรรมการใช้บริการห้องสมุดสาขาวิทยาศาสตร์สุขภาพของนิสิตระดับปริญญาตรี สาขาวิทยาศาสตร์สุขภาพ พบว่า นิสิตส่วนใหญ่มาใช้บริการห้องสมุดเพื่อค้นคว้าและอ่านหนังสือ (ร้อยละ 65.8) ความถี่ในการใช้บริการห้องสมุดไม่แน่นอน (ร้อยละ 33.9) ช่วงเวลาที่มาใช้บริการห้องสมุด ส่วนใหญ่มาใช้ในช่วงหลังเลิกเรียน (ร้อยละ 53.2) เวลาใช้บริการเฉลี่ย 1-2 ชั่วโมงต่อวัน (ร้อยละ 34.2) ค้นหาข้อมูลและทรัพยากรสารสนเทศจากเว็บไซต์สำนักหอสมุด (ร้อยละ 48.7) บริการห้องสมุดที่เคยใช้ ส่วนใหญ่ใช้บริการยืม-คืน (ร้อยละ 80.7) สำหรับความต้องการใช้บริการนิสิตมีความต้องการระดับมากในทุกด้าน ได้แก่ ด้านการบริการห้องสมุด ด้านทรัพยากรสารสนเทศ ด้านบุคลากร ด้านสถานที่และสิ่งสนับสนุนการเรียนรู้ และด้านการสื่อสารกับผู้ใช้บริการ ส่วนปัญหาการใช้บริการห้องสมุดส่วนใหญ่มีปัญหาระดับปานกลาง โดยมีเพียงปัญหาไม่รู้วิธียืม

ต่อด้วยตนเองออนไลน์ (Renew) และไม่รู้จักวิธีคืนหนังสือด้วยตนเอง (Book Drop) อยู่ในระดับน้อย สำหรับข้อเสนอแนะที่ห้องสมุดควรนำมาพิจารณาปรับปรุงการให้บริการ การขยายเวลาเปิดบริการช่วงก่อนสอบ จัดหาหนังสือ ตำรา ภาษาไทย ปรับปรุงระบบปรับอากาศภายในห้องสมุด ให้สามารถปรับลดอุณหภูมิภายในห้องศึกษาค้นคว้ากลุ่ม และตรวจสอบสัญญาณเครือข่ายอินเทอร์เน็ตและไวไฟภายในห้องสมุด

คำสำคัญ: ความต้องการใช้บริการ พฤติกรรมการใช้บริการ ห้องสมุดสาขาวิทยาศาสตร์สุขภาพ
สำนักหอสมุด มหาวิทยาลัยนเรศวร



Title: Health Science Students' Needs for Services and Usage Behaviors at Health Science Library, Naresuan University

Researcher Rawiwan Napim Librarian, Professional Level

Abstract

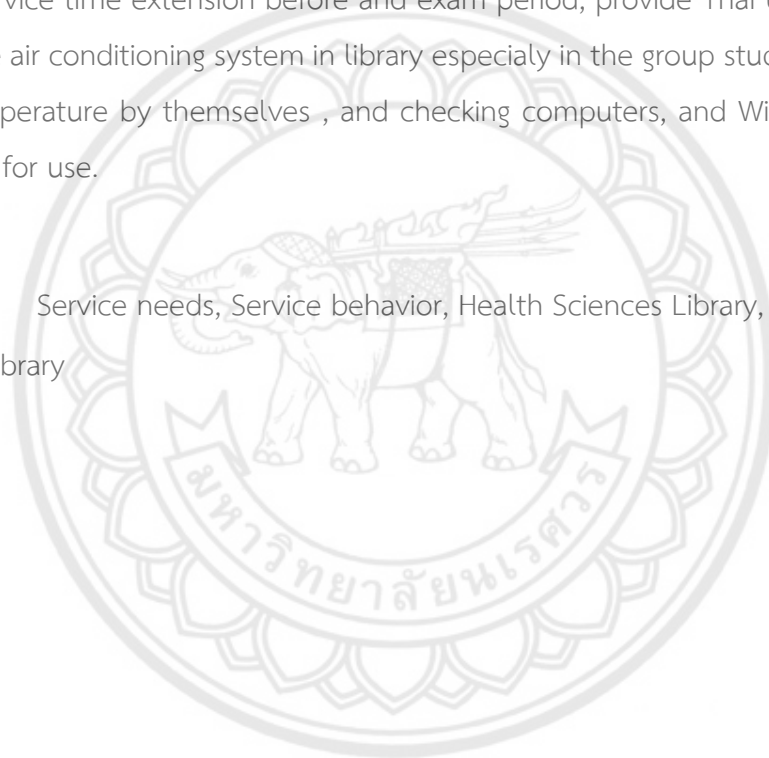
The purposes of this research were to study (1) service utilization behaviors of Health Science undergraduate students on services provided by on Health Science library services, (2) needs of Health Science undergraduate students for utilization of the Health Science library services, and (3) difficulties of service utilization at the Health Science library encountered by Health Science undergraduate students. Questionnaires were applied as a research instrument for data collection. In this research used alternative and open questions to explore general information, service behavior, needs and difficulties of using health sciences library.

This research subjects were chosen by random sampling from Health Science students who enrolled in the 2020 academic year. Total 382 questionnaires were distributed (sample size sample size estimation was using the table of RV Krejcie & DW Morgan from the number of users during September 2018 to September 2019, total are 73,294 people) 310 or 81.15 % questionnaires were returned. The confidence level is 95% and error not over than 5%. Then, analyzed by the Statistical Package for the Social Sciences (SPSS) program.

The analysis results of the research subjects' general information revealed that the majority were female (70.3%). They were the third year student under the faculty of Medicine (42.9%). Regarding their utilization behaviors on the services provided by the Health Science library, it was found that the research subjects utilized library services for textbook searches and reading (65.8%). Their frequency of library service utilization was uncertainty (33.9%). Their frequency of library service utilization was uncertainty. They mostly came to the library after class (53.2%) and, in average, for 1-2 hours per day (34.2%). Search for information and information resources from the library website (48.7%). The services provided by the library which they used the most often were the book borrowing

and return services (80.7%). As for their needs for service utilization, it was shown that the research subjects expressed high level requirements in all service which are library services, information resources, service-providing officers, atmosphere and facilities or learning support, and public communication. Most of the service utilization difficulties expressed “medium level”. There is only one service which is online self-borrowing-returning library books (Renew). They didn't know how to do self- returning library books (Book drop) with the average total score at the “low level”. The suggestions for library services improvement included service time extension before and exam period, provide Thai language textbooks, improve the air conditioning system in library especially in the group study room, user could change temperature by themselves , and checking computers, and Wi-Fi system to make them ready for use.

Key word: Service needs, Service behavior, Health Sciences Library, and Naresuan University Library



สารบัญ

เรื่อง	หน้า
บทที่ 1	1
บทนำ.....	1
1.1 ความเป็นมาและความสำคัญของปัญหา	1
1.2 วัตถุประสงค์.....	2
1.3 ขอบเขตการวิจัย.....	2
1.4 นิยามศัพท์ที่ใช้ในการวิจัย	5
1.5 ประโยชน์ที่คาดว่าจะได้รับ	5
บทที่ 2	6
เอกสารและงานวิจัยที่เกี่ยวข้อง	6
2.1 ห้องสมุดสาขาวิทยาศาสตร์สุขภาพ สำนักหอสมุด มหาวิทยาลัยนเรศวร	6
2.2 การศึกษาผู้ใช้และความต้องการของผู้ใช้	10
2.3 ความต้องการสารสนเทศ.....	14
2.4 งานวิจัยที่เกี่ยวข้อง.....	15
บทที่ 3	20
วิธีดำเนินการวิจัย.....	20
3.1 ประชากรและกลุ่มตัวอย่าง.....	20
3.2 การรวบรวมข้อมูล.....	20
3.3 การวิเคราะห์ข้อมูล.....	21
บทที่ 4	23
ผลการวิจัย.....	23
4.1 สภาพทั่วไปของผู้ตอบแบบสอบถาม.....	23

4.2 พฤติกรรมการใช้บริการห้องสมุดสาขาวิทยาศาสตร์สุขภาพของนิสิตระดับปริญญาตรีสาขา วิทยาศาสตร์สุขภาพ มหาวิทยาลัยนเรศวร	25
4.3 ความความต้องการใช้บริการห้องสมุดด้านต่าง ๆ ของนิสิตระดับปริญญาตรีสาขาวิทยาศาสตร์ สุขภาพ มหาวิทยาลัยนเรศวร	41
4.4 ปัญหาการใช้บริการห้องสมุดด้านต่าง ๆ ของนิสิตระดับปริญญาตรีสาขาวิทยาศาสตร์สุขภาพ มหาวิทยาลัยนเรศวร	46
4.5 ข้อเสนอแนะในการใช้บริการ.....	47
บทที่ 5	48
สรุปผลการวิจัย อภิปรายผล และข้อเสนอแนะ	48
5.1 สรุปผลการวิจัย	48
5.2 อภิปรายผล	51
5.3 ข้อเสนอแนะ	53
บรรณานุกรม.....	54
ภาคผนวก	56
ภาคผนวก ก แบบสอบถาม.....	57
ประวัติผู้วิจัย	63

สารบัญตาราง

ตาราง		หน้า
ตารางที่ 4.1	ผู้ตอบแบบสอบถามจำแนกตามข้อมูลสภาพทั่วไป.....	24
ตารางที่ 4.2	วัตถุประสงค์ในการใช้บริการห้องสมุดในภาพรวมและจำแนกตามเพศ	25
ตารางที่ 4.3	วัตถุประสงค์ในการใช้บริการห้องสมุดในภาพรวมและจำแนกตามคณะ.....	26
ตารางที่ 4.4	วัตถุประสงค์ในการใช้บริการห้องสมุดในภาพรวมและจำแนกตามชั้นปี	27
ตารางที่ 4.5	ความถี่ในการใช้บริการห้องสมุดในภาพรวมและจำแนกตามเพศ	28
ตารางที่ 4.6	ความถี่ในการใช้บริการห้องสมุด จำแนกตามคณะ.....	29
ตารางที่ 4.7	ความถี่ในการใช้บริการห้องสมุด จำแนกตามชั้นปี	30
ตารางที่ 4.8	ช่วงเวลาที่มาใช้บริการห้องสมุดในภาพรวมและจำแนกตามเพศ.....	30
ตารางที่ 4.9	ช่วงเวลาที่มาใช้บริการห้องสมุดจำแนกตามคณะ.....	31
ตารางที่ 4.10	ช่วงเวลาที่มาใช้บริการห้องสมุดจำแนกตามชั้นปี.....	32
ตารางที่ 4.11	จำนวนชั่วโมงเฉลี่ยต่อครั้งที่ใช้บริการห้องสมุดในภาพรวมและจำแนกตามเพศ	32
ตารางที่ 4.12	จำนวนชั่วโมงเฉลี่ยต่อครั้งที่ใช้บริการห้องสมุดจำแนกตามคณะ	33
ตารางที่ 4.13	จำนวนชั่วโมงเฉลี่ยต่อครั้งที่ใช้บริการห้องสมุดจำแนกตามชั้นปี.....	34
ตารางที่ 4.14	วิธีค้นหาข้อมูลและทรัพยากรสารสนเทศในภาพรวมและจำแนกตามเพศ	34
ตารางที่ 4.15	วิธีค้นหาข้อมูลและทรัพยากรสารสนเทศจำแนกตามคณะ.....	36
ตารางที่ 4.16	วิธีค้นหาข้อมูลและทรัพยากรสารสนเทศจำแนกตามชั้นปี	37
ตารางที่ 4.17	บริการห้องสมุดที่เคยใช้ในภาพรวมและจำแนกตามเพศ.....	38
ตารางที่ 4.18	บริการห้องสมุดที่เคยใช้ในภาพรวมและจำแนกตามคณะ	39
ตารางที่ 4.19	บริการห้องสมุดที่เคยใช้ในภาพรวมและจำแนกตามชั้นปี	40
ตารางที่ 4.20	ความต้องการด้านการบริการห้องสมุดของผู้ตอบแบบสอบถาม.....	41
ตารางที่ 4.21	ความต้องการด้านทรัพยากรสารสนเทศของผู้ตอบแบบสอบถาม	42
ตารางที่ 4.22	ความต้องการด้านบุคลากรผู้ให้บริการของผู้ตอบแบบสอบถาม.....	43
ตารางที่ 4.23	ความต้องการด้านสภาพแวดล้อมและสิ่งสนับสนุนการเรียนรู้ของ ผู้ตอบแบบสอบถาม.....	44
ตารางที่ 4.24	ความต้องการด้านการสื่อสารกับผู้ใช้บริการของผู้ตอบแบบสอบถาม.....	45
ตารางที่ 4.25	ปัญหาในการใช้บริการของผู้ตอบแบบสอบถาม.....	46

สารบัญรูปภาพ

รูปภาพที่	หน้า
รูปที่ 1 กรอบแนวคิดการวิจัย	4
รูปที่ 2 A model of information behavior.....	11



บทที่ 1

บทนำ

1.1 ความเป็นมาและความสำคัญของปัญหา

จากยุทธศาสตร์ของมหาวิทยาลัยนเรศวรที่มุ่งเน้นการพัฒนามหาวิทยาลัยนเรศวร สู่การเป็นสถาบันอุดมศึกษา 4.0 พัฒนาและสร้างสรรค์นวัตกรรม บูรณาการเพื่อสร้างความเข้มแข็งทางภูมิปัญญา อุดมศึกษาก้าวนำสู่สากล มุ่งเน้นการผลิตบัณฑิตให้มีคุณภาพ และสอดคล้องกับความต้องการของประเทศ เพื่อสร้างขีดความสามารถในการแข่งขัน พัฒนาหลักสูตรและระบบการจัดการเรียนการสอนให้ทันสมัยได้ มาตรฐานและสอดคล้องกับความต้องการของประเทศ สนับสนุนให้อาจารย์ผลิตผลงานทางวิชาการและนำไปประยุกต์ใช้ในการจัดการเรียนการสอน พัฒนาระบบการให้บริการแก่นิสิต ส่งเสริมการจัดกิจกรรม พัฒนานิสิตเพื่อเสริมสร้างความเป็นคนดี คนเก่ง มีทักษะหลากหลาย มีวินัย มีจิตสำนึกรับผิดชอบต่อสังคม และภูมิใจในชาติ เพิ่มโอกาสในการเข้าถึงการศึกษาสำหรับคนทุกช่วงวัย พัฒนาคุณภาพมาตรฐานการดำเนินงานห้องสมุดและมาตรฐานด้านบริการสารสนเทศ เสริมสร้างบรรยากาศใฝ่เรียนใฝ่รู้ สำหรับทุกช่วงวัย (แผนพัฒนาการศึกษามหาวิทยาลัยนเรศวร ฉบับที่ 12 (พ.ศ.2560-2564) ฉบับปรับปรุง พ.ศ.2563-2564)

สำนักหอสมุดมหาวิทยาลัยนเรศวร มีวิสัยทัศน์ที่มุ่งเน้นสู่การเป็นแหล่งเรียนรู้ชั้นเลิศของปวงชน ด้วยนวัตกรรมบริการที่ทันสมัย โดยมีปณิธานเพื่อสนับสนุนมหาวิทยาลัยนเรศวรสู่องค์กรแห่งการเรียนรู้ของสังคม มีเป้าประสงค์ การพัฒนาสำนักหอสมุดให้เป็นแหล่งสารสนเทศแรกที่ประชาคมมหาวิทยาลัยนเรศวร เลือกเข้าใช้บริการ มีทรัพยากรสารสนเทศที่หลากหลาย ครอบคลุมทุกหลักสูตร/สาขาวิชา สร้างทักษะการค้นหามหาวิทยาลัยนเรศวร ใฝ่รู้ใฝ่เรียน ให้แก่ประชาคมมหาวิทยาลัยนเรศวรและบริการสำหรับประชาชนทั่วไป (วิสัยทัศน์และพันธกิจ สำนักหอสมุด มหาวิทยาลัยนเรศวร, 2562)

ห้องสมุดสาขาวิทยาศาสตร์สุขภาพ ได้รับความเห็นชอบให้เปิดดำเนินการจากนโยบายของมหาวิทยาลัยที่เปิดการเรียนการสอนกลุ่มวิทยาศาสตร์สุขภาพ ปัจจุบันมีจำนวน 7 คณะ ประกอบด้วย คณะแพทยศาสตร์ คณะทันตแพทยศาสตร์ คณะเภสัชศาสตร์ คณะวิทยาศาสตร์การแพทย์ คณะสหเวชศาสตร์ คณะพยาบาลศาสตร์ คณะสาธารณสุขศาสตร์ ให้บริการทรัพยากรสารสนเทศที่ครอบคลุมสาขาวิทยาศาสตร์สุขภาพ จัดบริการให้กับอาจารย์ นิสิต นักวิจัยและบุคลากรของมหาวิทยาลัย ประกอบด้วยบริการยืม-คืน ทรัพยากรสารสนเทศ บริการฐานข้อมูลออนไลน์ และหนังสืออิเล็กทรอนิกส์ บริการพื้นที่นั่งอ่านและพื้นที่

ส่งเสริมการเรียนรู้ บริการห้องคอมพิวเตอร์เพื่อการสืบค้นข้อมูล บริการให้คำปรึกษาและช่วยค้นคว้าข้อมูล การบริการจึงถือเป็นหัวใจสำคัญของห้องสมุด ที่จะเป็นสื่อกลางระหว่างผู้ใช้บริการและทรัพยากรสารสนเทศ เพื่อให้ผู้ใช้บริการเกิดความประทับใจ เพราะห้องสมุดในปัจจุบันไม่ได้เป็นเพียงที่เก็บหนังสือ ห้องสมุดต้องเน้นการสร้างบรรยากาศในการเรียนรู้และกระบวนการในการเรียนรู้

เพื่อให้ห้องสมุดสาขาวิทยาศาสตร์สุขภาพ สามารถดำเนินงานได้สำเร็จลุล่วงตามวิสัยทัศน์ของสำนักหอสมุด และยุทธศาสตร์ของมหาวิทยาลัย เพื่อตอบสนองความต้องการของผู้ใช้บริการ ห้องสมุดฯ จำเป็นต้องทราบพฤติกรรมการใช้บริการ ความต้องการใช้ และปัญหาในการใช้บริการห้องสมุดสาขาวิทยาศาสตร์สุขภาพ เพื่อนำข้อมูลมาเป็นแนวทางในการวางแผนพัฒนาบริการของห้องสมุด เพื่อให้ตอบสนองต่อความต้องการของผู้ใช้บริการและรูปแบบการศึกษาในศตวรรษที่ 21 ให้มีประสิทธิภาพมากยิ่งขึ้นต่อไป

1.2 วัตถุประสงค์

1.2.1 ศึกษาพฤติกรรมการใช้บริการห้องสมุดสาขาวิทยาศาสตร์สุขภาพ ของนิสิตระดับปริญญาตรี สาขาวิทยาศาสตร์สุขภาพ มหาวิทยาลัยนเรศวร

1.2.2 ศึกษาความต้องการใช้บริการห้องสมุดสาขาวิทยาศาสตร์สุขภาพ ของนิสิตระดับปริญญาตรี สาขาวิทยาศาสตร์สุขภาพ มหาวิทยาลัยนเรศวร

1.2.3 ศึกษาปัญหาการใช้บริการห้องสมุดสาขาวิทยาศาสตร์สุขภาพ ของนิสิตระดับปริญญาตรี สาขาวิทยาศาสตร์สุขภาพ มหาวิทยาลัยนเรศวร

1.3 ขอบเขตการวิจัย

1.3.1 ประชากรและกลุ่มตัวอย่าง

ประชากรในการวิจัยนี้ คือ นิสิตระดับปริญญาตรีสาขาวิทยาศาสตร์สุขภาพ มหาวิทยาลัยนเรศวร ที่ลงทะเบียนเรียนในภาคการศึกษา ที่ 1/2563

กลุ่มตัวอย่างที่ใช้ในการวิจัย กำหนดขนาดกลุ่มตัวอย่างด้วยการใช้ตารางของ R.V. Krejcie และ D.W. Morgan ได้ขนาดกลุ่มตัวอย่างจำนวน 382 คน ตามสัดส่วนผู้ใช้บริการห้องสมุดสาขาวิทยาศาสตร์สุขภาพในปีงบประมาณ 2562

ตัวแปรในการวิจัย ตัวแปรที่ศึกษา ได้แก่

1.3.2.1 ตัวแปรต้น

- | | | |
|-----------|--------|---|
| 1.3.2.1.1 | เพศ | จำแนกเป็น
ชาย และ หญิง |
| 1.3.2.1.2 | คณะ | จำแนกเป็น
คณะแพทยศาสตร์
ทันตแพทยศาสตร์
คณะเภสัชศาสตร์
คณะวิทยาศาสตร์การแพทย์
คณะสหเวชศาสตร์
คณะพยาบาลศาสตร์
คณะสาธารณสุขศาสตร์ |
| 1.3.2.1.3 | ชั้นปี | จำแนกเป็น
ชั้นปีที่ 1
ชั้นปีที่ 2
ชั้นปีที่ 3
ชั้นปีที่ 4
ชั้นปีที่ 5
ชั้นปีที่ 6 |

1.3.2.2 ตัวแปรตาม ประกอบด้วย

- | | | |
|-----------|-----------------------------------|---|
| 1.3.2.2.1 | พฤติกรรมการใช้บริการห้องสมุด | จำแนกเป็น
วัตถุประสงค์การใช้ห้องสมุด
ความถี่ในการใช้ห้องสมุด
ช่วงเวลาในการใช้ห้องสมุด
เวลาในการใช้บริการต่อครั้ง
วิธีค้นหาข้อมูลและทรัพยากรสารสนเทศ
บริการห้องสมุดที่เคยใช้ |
| 1.3.2.2.2 | ความต้องการในการใช้บริการห้องสมุด | จำแนกเป็น
ด้านบริการห้องสมุด |

ด้านทรัพยากรสารสนเทศ

ด้านบุคลากร

ด้านสถานที่และสิ่งสนับสนุนการเรียนรู้

ด้านการสื่อสารกับผู้ใช้บริการ

1.3.2.2.3

ปัญหาในการใช้บริการห้องสมุด จำแนกเป็น

ด้านสื่อสิ่งพิมพ์

ด้านฐานข้อมูล

ด้านวิธีการสืบค้น

ด้านการใช้บริการออนไลน์



รูปที่ 1 กรอบแนวคิดการวิจัย

1.4 นิยามศัพท์ที่ใช้ในการวิจัย

นิสิตระดับปริญญาตรีสาขาวิทยาศาสตร์สุขภาพ หมายถึง นิสิตระดับปริญญาตรีที่ศึกษาอยู่ใน คณะแพทยศาสตร์ คณะทันตแพทยศาสตร์ คณะเภสัชศาสตร์ คณะวิทยาศาสตร์การแพทย์ คณะสหเวชศาสตร์ คณะพยาบาลศาสตร์ คณะสาธารณสุขศาสตร์

การบริการห้องสมุด หมายถึง การให้บริการต่าง ๆ ของห้องสมุดสาขาวิทยาศาสตร์สุขภาพ มหาวิทยาลัยนเรศวร เช่น บริการยืม-คืน บริการตอบคำถามช่วยการค้นคว้า บริการห้องศึกษาค้นคว้ากลุ่ม บริการพื้นที่นั่งอ่าน เป็นต้น

ความต้องการใช้บริการ หมายถึง ความต้องการใช้บริการ ของนิสิตระดับปริญญาตรีสาขา วิทยาศาสตร์สุขภาพ มหาวิทยาลัยนเรศวร

บุคลากร หมายถึง บรรณารักษ์ นักเอกสารสนเทศ และผู้ปฏิบัติงานห้องสมุด

สภาพแวดล้อมและสิ่งสนับสนุนการเรียนรู้ หมายถึง พื้นที่นั่งอ่านภายในและภายนอกห้องสมุด แสงสว่าง อุณหภูมิ ความสะอาด ความปลอดภัย เครื่องคอมพิวเตอร์และสิ่งอำนวยความสะดวกอื่น ๆ เช่น สัญญาณอินเทอร์เน็ต ปลั๊กไฟ ปลั๊กยูเอสบี

การประชาสัมพันธ์ หมายถึง การติดต่อสื่อสารเพื่อแจ้งข่าวสารต่าง ๆ ของห้องสมุดกับผู้ใช้บริการ

1.5 ประโยชน์ที่คาดว่าจะได้รับ

1.5.1 ทำให้ทราบพฤติกรรมการใช้บริการ ความต้องการ ปัญหาในการใช้บริการห้องสมุดสาขา วิทยาศาสตร์สุขภาพ ของนิสิตระดับปริญญาตรี สาขาวิทยาศาสตร์สุขภาพ

1.5.2 นำผลที่ได้จากการศึกษาไปเป็นแนวทางในการปรับปรุง พัฒนาและวางแผนการให้บริการ ของห้องสมุดให้มีประสิทธิภาพ การจัดพื้นที่ห้องสมุดเพื่อส่งเสริมการเรียนรู้ เพื่อให้ตอบสนองต่อความ ต้องการของนิสิตระดับปริญญาตรี สาขาวิทยาศาสตร์สุขภาพมากยิ่งขึ้น

บทที่ 2

เอกสารและงานวิจัยที่เกี่ยวข้อง

ในการศึกษาความต้องการและพฤติกรรมการใช้บริการห้องสมุดสาขาวิทยาศาสตร์สุขภาพ ของนิสิตระดับปริญญาตรี สาขาวิทยาศาสตร์สุขภาพ มหาวิทยาลัยนเรศวร ผู้วิจัยได้ศึกษาเอกสารและงานวิจัยที่เกี่ยวข้อง ดังนี้

2.1 ห้องสมุดสาขาวิทยาศาสตร์สุขภาพ สำนักหอสมุด มหาวิทยาลัยนเรศวร

- 2.1.1 เวลาเปิดให้บริการ
- 2.1.2 บริการของห้องสมุด
- 2.1.3 ทรัพยากรสารสนเทศ

2.2 การศึกษาผู้ใช้

- 2.2.1 ความหมายของการศึกษาผู้ใช้บริการ
- 2.2.2 ความต้องการของของผู้ใช้บริการ
- 2.2.3 วัตถุประสงค์ของความต้องการและการใช้สารสนเทศ
- 2.2.4 วัตถุประสงค์การศึกษาความต้องการของผู้ใช้
- 2.2.5 ประโยชน์ของการศึกษาความต้องการของผู้ใช้
- 2.2.6 แนวโน้มความต้องการของผู้ใช้

2.3 ความต้องการสารสนเทศ

- 2.3.1 ความหมายของความต้องการสารสนเทศ
- 2.3.2 ปัจจัยที่ทำให้เกิดความต้องการสารสนเทศ

2.4 งานวิจัยที่เกี่ยวข้อง

2.1 ห้องสมุดสาขาวิทยาศาสตร์สุขภาพ สำนักหอสมุด มหาวิทยาลัยนเรศวร

2.1.1 เวลาเปิดให้บริการห้องสมุด

ระหว่างเปิดภาคเรียน

วันจันทร์-วันศุกร์ เวลา 08.30 น.-20.30 น.

วันเสาร์-วันอาทิตย์ เวลา 09.30 น.-17.30 น.

ปิดบริการตามประกาศของมหาวิทยาลัย

ระหว่างสอบกลางภาคและสอบปลายภาค

วันจันทร์-วันศุกร์ เวลา 08.30 น.-20.30 น.

วันเสาร์-วันอาทิตย์ เวลา 09.30 น.-20.30 น.

ปิดบริการตามประกาศของมหาวิทยาลัย

ระหว่างปิดภาคเรียน

วันจันทร์-วันศุกร์ เวลา 08.30 น.-16.30 น.

วันเสาร์-วันอาทิตย์ เวลา 09.30 น.-17.30 น.

ปิดบริการตามประกาศของมหาวิทยาลัย

2.1.2 บริการห้องสมุด

บริการยืม-คืน เป็นงานบริการให้ยืมและรับคืนหนังสือ วัสดุการอ่านอื่นๆ สื่อโสตทัศนวัสดุ ตามความต้องการของผู้ใช้ ส่งเสริมให้ผู้ใช้บริการได้ศึกษาค้นคว้าตามอัธยาศัย รับผิดชอบในการจัดเก็บและจัดเรียงชั้นชั้นจัดเก็บสถิติการยืมและคืน ผู้ใช้บริการสามารถยืมทรัพยากรสารสนเทศได้ตลอดเวลาที่ห้องสมุดเปิดให้บริการ และใช้บริการคืนหนังสือด้วยตนเองได้ตลอด 24 ชั่วโมงที่ตู้รับคืนหนังสืออัตโนมัติบริเวณด้านหน้าห้องสมุด ชั้น 2 อาคารเฉลิมพระเกียรติ 7 รอบพระชนมพรรษา 2 คณะแพทยศาสตร์

บริการยืมระหว่างห้องสมุด เป็นบริการที่ช่วยให้ผู้ใช้บริการได้รับเอกสาร สำเนาเอกสาร ที่ไม่มีให้บริการในห้องสมุดสาขาวิทยาศาสตร์สุขภาพ โดยบรรณารักษ์จะเป็นผู้ติดต่อยืมหรือขอทำสำเนาเอกสารจากห้องสมุดอื่น ทั้งนี้ผู้ใช้บริการจะเป็นผู้รับผิดชอบค่าใช้จ่าย

บริการจองหนังสือ เป็นบริการที่ช่วยให้ผู้ใช้จองทรัพยากรที่ต้องการใช้ ในกรณีที่ทรัพยากรสารสนเทศได้มีผู้อื่นยืมออกไปแล้วและยังไม่ครบกำหนดส่ง ผู้ใช้บริการสามารถจองหนังสือที่เคาน์เตอร์บริการยืม-คืน และสามารถจองได้ด้วยตนเองผ่านระบบห้องสมุดอัตโนมัติ

บริการตอบคำถามและช่วยการค้นคว้า เป็นบริการช่วยเหลือผู้ใช้ ในการค้นหาข้อมูล รวมถึงการค้นหาสารสนเทศที่ผู้ใช้ต้องการจากฐานข้อมูล และแหล่งสารสนเทศต่างๆ

บริการห้องศึกษาค้นคว้ากลุ่ม ห้องสมุดสาขาวิทยาศาสตร์สุขภาพ มีบริการห้องศึกษาค้นคว้ากลุ่มขนาดใหญ่ จำนวน 8 ห้อง ห้องศึกษาค้นคว้ากลุ่มขนาดเล็ก จำนวน 6 ห้อง และห้องศึกษาค้นคว้ากลุ่มสำหรับอาจารย์และนิสิตบัณฑิตศึกษา จำนวน 1 ห้อง ผู้ใช้สามารถใช้งานได้ครั้งละ 3 ชั่วโมง โดยติดต่อขอใช้บริการได้ที่เคาน์เตอร์ยืม-คืน

บริการพื้นที่นั่งอ่าน ห้องสมุดสาขาวิทยาศาสตร์สุขภาพ ได้จัดพื้นที่ห้องสมุดให้สอดคล้องกับความต้องการใช้งานของนิสิต โดยมีรูปแบบการใช้งานในลักษณะ Co-working และ Co-learning Space มีการแบ่งพื้นที่ใช้สอยหลากหลายรูปแบบ แบ่งเป็นมุมธรรมชาติ ซึ่งออกแบบตามภูมิสถาปัตยกรรมของจังหวัดพิษณุโลก มีแม่น้ำ ที่นั่งอ่าน

แบบห้อยขา ที่นั่งอ่านแบบโบกี้รถไฟ ที่นั่งอ่านแบบเรือแพ ที่นั่งอ่านแบบที่ประชุมกิ่งโถง เพิ่มความสะดวกให้กับ
ผู้ใช้บริการโดยออกแบบให้โต๊ะนั่งอ่านมีปลั๊กไฟและปลั๊กยูเอสบี

บริการพื้นที่นั่งอ่านตามอัธยาศัย ห้องสมุดสาขาวิทยาศาสตร์สุขภาพ ได้จัดให้มีบริการพื้นที่นั่งอ่านตาม
อัธยาศัย บริเวณด้านหน้าห้องสมุด เปิดให้บริการ ตั้งแต่ 06.00-24.00 น.

บริการสืบค้นสารสนเทศและสนับสนุนการเรียนรู้ออนไลน์ เป็นบริการสนับสนุนให้ผู้ใช้สืบค้นข้อมูลจาก
ฐานข้อมูลและแหล่งข้อมูลต่างๆ เพื่อใช้ประกอบการเรียน และใช้เครื่องคอมพิวเตอร์เพื่อประกอบการเรียน
ออนไลน์ ห้องสมุดสาขาวิทยาศาสตร์สุขภาพ ได้จัดเครื่องคอมพิวเตอร์สำหรับบริการสืบค้นข้อมูล ดังนี้

- เครื่องคอมพิวเตอร์สำหรับสืบค้นข้อมูลบรรณานุกรม (OPAC) จำนวน 2 เครื่อง
- เครื่องคอมพิวเตอร์เพื่อประชาสัมพันธ์การสืบค้นข้อมูลออนไลน์ขนาดจอ 60 นิ้ว จำนวน 1 เครื่อง
- เครื่องคอมพิวเตอร์สืบค้นข้อมูลและเรียนออนไลน์ จำนวน 26 เครื่อง

2.1.3 ทรัพยากรสารสนเทศ

ห้องสมุดสาขาวิทยาศาสตร์สุขภาพ ให้บริการทรัพยากรสารสนเทศในกลุ่มสาขาวิทยาศาสตร์สุขภาพ
ครอบคลุมเนื้อหาด้านแพทยศาสตร์ ทันตแพทยศาสตร์ เภสัชศาสตร์ วิทยาศาสตร์การแพทย์ สหเวชศาสตร์
พยาบาลศาสตร์ สาธารณสุขศาสตร์ ได้แก่ หนังสือ ตำรา หนังสืออ้างอิง วารสาร นิตยสาร เรื่องสั้น นวนิยาย หนังสือ
อิเล็กทรอนิกส์และฐานข้อมูล เพื่อประกอบการเรียนการสอน และการค้นคว้าวิจัยของอาจารย์และนิสิต

2.1.3.1 หนังสือตำรา ให้บริการแบบชั้นเปิด จัดหมวดหมู่หนังสือ ด้วยระบบการจัดหมวดหมู่
ระบบแพทย์แห่งชาติอเมริกัน (National Library of Medicine Classification : NLM)

ห้องสมุดฯ จัดเก็บหนังสือภาษาต่างประเทศ ตั้งแต่ปี ค.ศ. 2010 จนถึงปัจจุบัน หนังสือ
ภาษาไทย ตั้งแต่ปี พ.ศ. 2543 จนถึงปัจจุบัน หนังสือที่มีปีพิมพ์ ค.ศ 2009 และปีพิมพ์ พ.ศ.2542 จะนำไปจัดเก็บ
และให้บริการที่ชั้น 3 อาคารแสงเทียน สำนักหอสมุด

2.1.3.2 วารสาร นิตยสาร หนังสือพิมพ์ ให้บริการฉบับใหม่แบบชั้นเปิด โดยจัดเรียง
ตามลำดับอักษรของชื่อ สำหรับวารสารฉบับย้อนหลัง ห้องสมุดฯ จะรวบรวมเพื่อเย็บเล่ม นำไปจัดเก็บและ
ให้บริการที่ชั้น 3 อาคารแสงเทียน สำนักหอสมุด

2.1.3.3 ฐานข้อมูลอิเล็กทรอนิกส์ ห้องสมุดสาขาวิทยาศาสตร์สุขภาพ ได้จัดให้บริการ
ฐานข้อมูลอิเล็กทรอนิกส์ประเภทต่าง ๆ ได้แก่ ฐานข้อมูลออนไลน์ ฐานข้อมูลหนังสืออิเล็กทรอนิกส์ ฐานข้อมูล
วารสารอิเล็กทรอนิกส์ครอบคลุมทุกสาขาวิชาที่มีการเรียนการสอนด้านวิทยาศาสตร์สุขภาพและสาขาที่เกี่ยวข้อง
โดยผู้ใช้บริการสามารถสืบค้นฐานข้อมูลต่าง ๆ จากเว็บไซต์ของสำนักหอสมุด มหาวิทยาลัยนเรศวร ผู้ใช้บริการ
สามารถสืบค้นข้อมูลจากภายนอกมหาวิทยาลัยผ่านระบบ SSLVPN และ Open Athen โดยใช้ NU account ซึ่ง
จะสามารถสืบค้นฐานข้อมูลต่าง ๆ ได้เช่นเดียวกับการใช้งานภายในมหาวิทยาลัย

ฐานข้อมูล ทางกายภาพและวิทยาศาสตร์สุขภาพ ที่มีให้บริการ ได้แก่

ฐานข้อมูล Clinical Key ฐานข้อมูลวารสารจาก Elsevier e-journals มากกว่า 600 รายชื่อ อีกรกว่า 1000 หนังสือชั้นนำ และฐานข้อมูลพื้นฐานที่ทันสมัย รวมถึงการให้คำปรึกษาเบื้องต้นพร้อมทั้งวิธีการ ยิ่งกว่านั้นยังมีวิดีโอและรูปภาพประกอบอีกมากมาย

ฐานข้อมูล CINAHL เครื่องมือการสืบค้นที่มีความชัดเจนมากที่สุดสำหรับผู้ประกอบอาชีพ พยาบาลและสหเวชศาสตร์ CINAHL Complete ช่วยให้ผู้ใช้เข้าถึงวารสารชั้นนำ, หลักฐานเชิงประจักษ์, บทเรียน แบบเร็ว และอื่นๆ นำเสนอเนื้อหาที่ครอบคลุม 50 สาขาเฉพาะทางด้านการพยาบาล, การพูดและภาษาศาสตร์, โภชนาการ, สุขภาพทั่วไปและยา และอื่น ๆ

ฐานข้อมูล ADIS ฐานข้อมูลวารสารเฉพาะทางด้านยาและคลินิก การวิจัยและพัฒนาเพื่อการรักษาโรค การตัดสินใจเพื่อการรักษาโดยอาศัยข้อมูลทางวิทยาศาสตร์ที่เชื่อถือได้ บทความผ่านการตรวจสอบ และประเมินโดยผู้เชี่ยวชาญ

ฐานข้อมูล Micromedex เป็นฐานข้อมูลอ้างอิงทางด้านเภสัชวิทยา เภสัชศาสตร์ ประกอบด้วย ข้อมูลทางด้านปริมาณยา เภสัชจลนศาสตร์ องค์ประกอบของยา ปฏิกริยา เอกสารกำกับยา (labelled and off-labelled) การใช้งานทางคลินิก (DrugDex) เป็นต้น เนื้อหาทางด้านอันตรกิริยาระหว่างยากับ สิ่งต่างๆ อาทิ อาหาร สุรา บุหรี่ สมุนไพร โรค รวมทั้งการใช้ยาในผู้หญิงตั้งครรภ์และให้นมบุตร (DrugReax) ประเภท เอกสารอ้างอิงของตัวยา อาทิ ชื่อทางการค้า โครงสร้างทางเคมี ข้อมูลการผลิต ยาที่ได้รับการรับรองจาก FDA (Index Nominum, Martindale, PDR) ตลอดจนรายงานเชิงสรุปเกี่ยวกับสูตรยาที่ใช้ใน โรงพยาบาล (P&T Quick Report) คู่มือดูแลตนเองของผู้ป่วย (CareNotes AfterCare) เครื่องมือช่วยวินิจฉัยชนิดของ ยาจากรูป สี ขนาด (Identidex-Complimentary) สามารถสืบค้นโดยใช้ชื่อยา Drug name (Generic name, Trade name) การสืบค้นโดยใช้กลุ่มอาการของโรค Symptom การสืบค้นโดยการจำเพาะหัวข้อ สืบค้น Specific topic search การสืบค้นโดยระบุชนิดของยา จากลักษณะยา Drug Identification การสืบค้นโดยเปรียบเทียบยา Drug Comparision และการสืบค้นโดยใช้ Point-of-Care interface

ฐานข้อมูล JoVE ฐานข้อมูลบทความวารสาร เอกสารรายงานการประชุม และเอกสาร มาตรฐานในสาขาวิชาวิศวกรรมไฟฟ้า อิเล็กทรอนิกส์ เป็นวารสารวิชาการที่เป็น Peer-reviewed Journals ซึ่ง นำเสนอผลงานการวิจัย หรือการทดลองในห้องปฏิบัติการในรูปแบบวิดีโอ ในสาขาวิชาต่างๆ ได้แก่ biological, medical, chemical และ physical ในรูปแบบวิดีโอ ซึ่งได้รับการ indexed โดยฐานข้อมูล PubMed

ฐานข้อมูล The New England Journal of Medicine เป็นวารสารทางการแพทย์ ที่ช่วยให้ ผู้ค้นคว้าวิจัยได้พบกับแหล่งข้อมูลที่ดีที่สุด เป็นการเชื่อมโยงกันระหว่างวิทยาศาสตร์ชีวการแพทย์ (Biomedical science) และการฝึกปฏิบัติการทางคลินิก (Clinical practice) ผ่านรูปแบบการนำเสนอข้อมูลที่เข้าใจได้ง่ายและเป็นประโยชน์สำหรับงานด้านคลินิกอย่างยิ่ง ซึ่งในปัจจุบันได้พัฒนารูปแบบออนไลน์ ช่วยให้สามารถเข้าถึงเนื้อหา

ข้อมูลได้อย่างสะดวกรวดเร็วยิ่งขึ้น NEJM เป็นวารสารที่มีผู้อ่านและถูกนำไปอ้างอิงในงานวิจัยอย่างกว้างขวางมาก เป็นลำดับต้น ๆ ของโลก แม้ว่าโลกจะพัฒนาไปสู่ความเปลี่ยนแปลงสำหรับศตวรรษที่ 21 ในขณะที่รูปแบบนวัตกรรมและเทคโนโลยีสำหรับรูปแบบการใช้งานที่โดดเด่นและการเข้าถึงข้อมูลที่รวดเร็ว

ฐานข้อมูล UpToDate ฐานข้อมูลที่ครอบคลุมเนื้อหามากถึง 20 สาขาวิชาทางการแพทย์ คือ อายุรแพทย์ สูตินารีและกุมารแพทย์ ศัลยศาสตร์ จิตเวช ข้อมูลใน UpToDate ได้ถูกสรุป วิเคราะห์ และ recommendation โดยการให้เกรด ในแต่ละบทความโดยการดูจากคุณภาพของหลักฐานทาง evidence base โดยแพทย์ผู้เชี่ยวชาญและมีชื่อเสียงในสาขานั้นๆเป็นผู้แต่งบทความ โดยสามารถใช้ในรูปแบบ Anywhere ผ่าน Application ได้

ฐานข้อมูลหนังสืออิเล็กทรอนิกส์ LWW Health Library รวบรวมเนื้อหาวิชาการ ทางคลินิก และสื่อการศึกษา รวมถึงอุปกรณ์มัลติมีเดียสำหรับการเรียนการสอน, การเรียนรู้และการปฏิบัติ แหล่งการเรียนรู้เหล่านี้ ถือเป็นสิ่งจำเป็นต้องมี สำหรับสถาบันการศึกษาด้านวิทยาศาสตร์สุขภาพและโรงพยาบาลทุกแห่ง ห้องสมุดนี้ออกแบบมาเพื่อรองรับหลักสูตรการเรียนการสอน การศึกษาต่อ หรือ ศึกษาด้วยตัวเอง ของแพทย์ประจำบ้าน และแพทย์เฉพาะทาง คุณจึงสามารถมั่นใจได้ว่า สถาบัน มีแหล่งการเรียนรู้ที่ จำเป็นอย่างครบครัน ที่จะตอบสนองความต้องการและสนับสนุนหลักสูตรการเรียนรู้ ที่สำคัญในการฝึกปฏิบัติทางคลินิกและการเรียนรู้พื้นฐานของนักศึกษาและแพทย์ประจำบ้านของคุณ อย่างมีประสิทธิภาพ

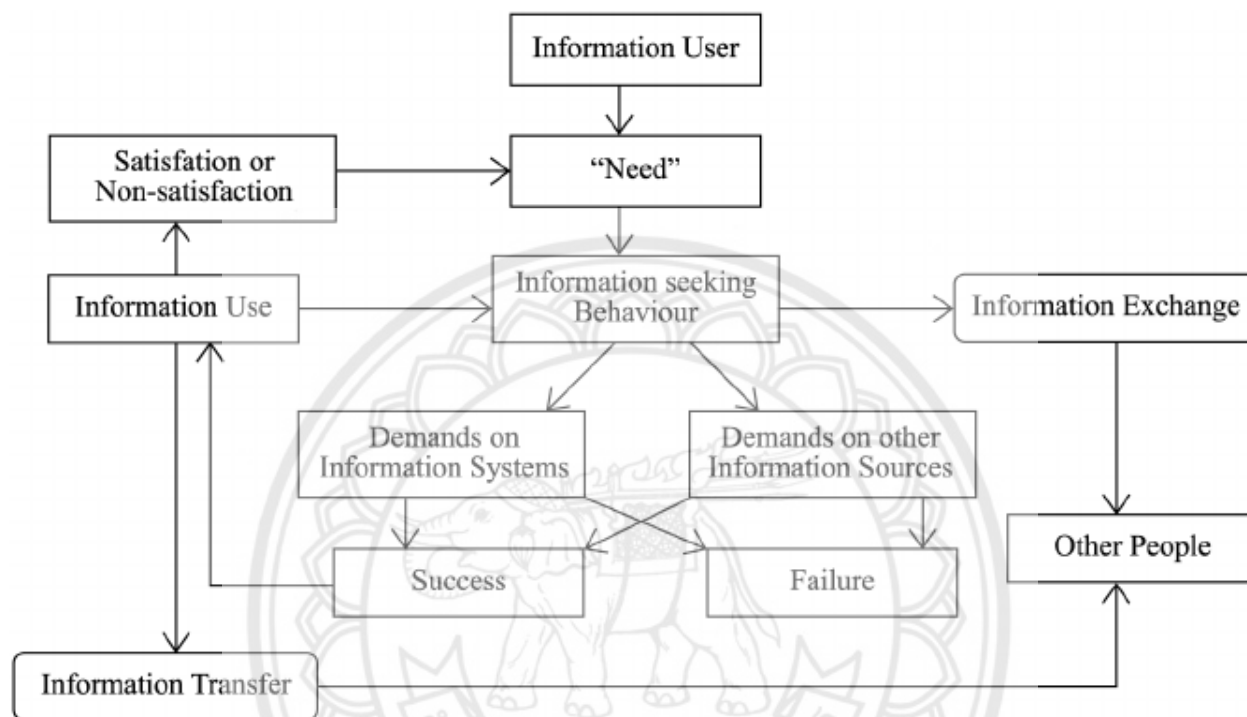
ฐานข้อมูลหนังสืออิเล็กทรอนิกส์ Access Medicine ฐานข้อมูลหนังสือตำราทางการแพทย์ ฉบับเต็มของสำนักพิมพ์ McGraw-Hill ประกอบด้วยตำราหลัก 2 กลุ่ม คือ กลุ่มทางคลินิก และ กลุ่มทางคลินิก และพรีคลินิก รวมทั้งมีข้อมูลยา ข้อมูลแนวทางการรักษา วินิจฉัยอาการความผิดปกติและข้อมูลเชิงสรุป วิดีโอ ภาพประกอบ คู่มือผู้ป่วย ข้อมูลปัจจุบันและข่าวในวงการแพทย์และสาธารณสุข

2.2 การศึกษาผู้ใช้และความต้องการของผู้ใช้

2.2.1 ความหมายของการศึกษาผู้ใช้ (User Study)

Powell (2003) ได้อธิบายถึง การศึกษาผู้ใช้ (User Study) เป็นการศึกษาลักษณะของผู้ใช้บริการ ห้องสมุดและ/หรือสารสนเทศ แต่ในทางปฏิบัติแล้วการศึกษาผู้ใช้ อาจพิจารณาทั้งการใช้และผู้ใช้ การศึกษาผู้ใช้ ต่างจากการศึกษาการใช้ ตรงที่เน้นตัวผู้ใช้และพฤติกรรม การศึกษาการใช้ครอบคลุมแนวคิดหลายอย่าง เช่น ความต้องการของผู้ใช้และพฤติกรรมการแสวงหาสารสนเทศ และลักษณะเฉพาะของผู้ใช้ ตัวแปรสำหรับการศึกษาผู้ใช้ ได้แก่ ความถี่การใช้ห้องสมุดหรือสารสนเทศ เหตุผลในการใช้บริการ ประเภทของบริการ/สารสนเทศ ที่ต้องการใช้ ความคิดเห็นเกี่ยวกับห้องสมุด รูปแบบของการอ่านและการค้นคว้า ระดับความพึงพอใจ บุคลิกลักษณะและรูปแบบการใช้ชีวิตหรือรูปแบบการเรียนรู้ และการตระหนักรู้เกี่ยวกับบริการของห้องสมุด

Wilson (1981) ได้อธิบายว่า นอกเหนือจากการศึกษาเรื่องการจัดเก็บและสืบค้นสารสนเทศแล้ว ในสาขาสารสนเทศศาสตร์ ยังได้มีความพยายามที่จะศึกษาค้นคว้าเกี่ยวกับผู้ใช้และความต้องการสารสนเทศ เพื่อลดปัญหาเรื่องความสับสนในการให้คำจำกัดความ จึงได้เสนอแนวคิดว่าการศึกษาผู้ใช้เป็นการศึกษาทฤษฎีแนวคิดและแรงจูงใจสำหรับพฤติกรรมที่หลากหลายในการแสวงหาข้อมูลสารสนเทศที่ต้องการ



รูปที่ 2 A model of information behavior

ที่มา: Wilson, Journal of documentation vol.62 no.6, 2006 : pp.658-670

มาลี กาบมาลา (2557) ได้อธิบายว่า การศึกษาผู้ใช้ (User Study) หมายถึง การศึกษาถึงความต้องการสารสนเทศ พฤติกรรมการแสวงหาสารสนเทศ แหล่งสารสนเทศ ความพึงพอใจ/ไม่พึงพอใจในการใช้สารสนเทศ และการถ่ายทอดสารสนเทศ

ดังนั้น จึงสรุปได้ว่า การศึกษาผู้ใช้ (User Study) หมายถึง การศึกษาพฤติกรรมของผู้ใช้บริการ เกี่ยวกับความต้องการและความคาดหวังต่อการให้บริการของห้องสมุด การใช้บริการห้องสมุด สิ่งอำนวยความสะดวก รวมถึงบริการสิ่งสนับสนุนการเรียนรู้ ทรัพยากรสารสนเทศและการเข้าถึงสารสนเทศ รวมถึงความพึงพอใจและปัญหาในการใช้ห้องสมุดและการเข้าถึงสารสนเทศ

2.2.2 ความต้องการของผู้ใช้ (User Need)

ความต้องการสารสนเทศ เป็นกระบวนการหรือขั้นตอนการปฏิบัติเพื่อให้ได้มาซึ่งสารสนเทศที่ต้องการ ความต้องการสารสนเทศเป็นคำที่ใช้แทนแนวคิดเพื่ออธิบายว่าทำไมบุคคล จึงตัดสินใจแสวงหาสารสนเทศ และเมื่อได้รับสารสนเทศแล้วจะนำไปใช้ด้วยวัตถุประสงค์ใด (ซีซวาล วงษ์ประเสริฐ, 2536) ความต้องการสารสนเทศนั้น จะปรากฏเมื่อบุคคลอยู่ในสถานการณ์ที่มีความไม่รู้หรือความไม่แน่ใจเกิดขึ้น จึงต้องมีการแสวงหาสารสนเทศเพื่อตอบคำถาม แก้ปัญหา ทำความเข้าใจในเรื่องต่างๆ แตกต่างกันไปตามระดับความจำเป็นต่อการศึกษาค้นคว้าหรือใช้ในการปฏิบัติงาน ความต้องการสารสนเทศนั้นจะได้รับการตอบสนองเมื่อบุคคลนั้น ตระหนักถึงความต้องการสารสนเทศแล้วพยายามตอบสนองความต้องการด้วยการแสวงหาสารสนเทศจากแหล่งต่างๆ เพื่อนำเอาสารสนเทศต่างๆ มาใช้ให้ตรงตามความต้องการอย่างเหมาะสมและทันเวลา (จันทิมา เขียวแก้ว)

ความต้องการสารสนเทศ เกิดขึ้นและเปลี่ยนแปลงอยู่ตลอดเวลา และความต้องการสารสนเทศของแต่ละบุคคลย่อมแตกต่างกันไป โดยทั่วไปความต้องการสารสนเทศของบุคคลเกิดขึ้นเพื่อสนองตอบความต้องการที่มีวัตถุประสงค์ ดังนี้ (จันทิมา เขียวแก้ว)

1. ความต้องการพื้นฐานทางด้านร่างกาย จิตใจ (อารมณ์) สติปัญญาและลักษณะเฉพาะตัว ภูมิหลัง ประสบการณ์ การศึกษา รวมทั้งต้องการ สนองความอยากรู้อยากเห็น จรรโลงใจและการสร้างสรรค์สิ่งใหม่ๆ
2. ความต้องการด้านหน้าที่การงาน
3. ความต้องการด้านสภาพแวดล้อมทางสังคม

2.2.3 วัตถุประสงค์ของความต้องการและการใช้สารสนเทศ

สารสนเทศทุกรูปแบบตั้งแต่ ข้อมูล ข้อเท็จจริง ข่าวสาร เรื่องราว ความคิด ตลอดจนความรู้ในสาขาวิชาต่าง ๆ เป็นสิ่งจำเป็นแก่มนุษย์ทุกเพศทุกวัย การใช้สารสนเทศมีวัตถุประสงค์แตกต่างกันไปตามความเปลี่ยนแปลงทางสังคมและเทคโนโลยี สามารถจำแนกวัตถุประสงค์ของความ ต้องการสารสนเทศ (จันทิมา เขียวแก้ว และ นฤมล รุจิพร 2545; ครรชิต มาลัยวงศ์ 2541) ดังนี้

1. เพื่อตอบสนองความอยากรู้อยากเห็น เป็นความต้องการที่อยากมีประสบการณ์ใหม่ๆ ซึ่งเป็นธรรมชาติของมนุษย์ สารสนเทศทำให้มีความรู้และก้าวทันการเปลี่ยนแปลง ทั้งด้านสังคมและเทคโนโลยีสารสนเทศ
2. เพื่อสนับสนุนการตัดสินใจ บุคคลต้องตัดสินใจในการกระทำหรือไม่กระทำสิ่งต่างๆ ทุกวันตลอดเวลา ไม่ว่าจะเรื่องเล็กน้อยที่เกิดผลกระทบมากนักหรือเรื่องใหญ่สำคัญที่มีผลกระทบต่อบุคคลและสังคมอย่างกว้างขวาง การตัดสินใจที่ต้องการให้เกิดผลดังที่ต้องการ จำเป็นต้องใช้ข้อมูล ข้อเท็จจริง ความรู้ เรื่องราว ตลอดจนวิชาการที่เกี่ยวข้องเพื่อประกอบการตัดสินใจที่ถูกต้องหรือลดความผิดพลาดมากที่สุด
3. เพื่อแก้ปัญหาที่เกิดขึ้นในชีวิตประจำวันและการทำงาน
4. เพื่อการศึกษาและพัฒนาตนเองและสังคม

5. เพื่อเพิ่มประสิทธิภาพของการปฏิบัติงาน
6. เพื่อสนับสนุนการค้นคว้าวิจัย

2.2.4 วัตถุประสงค์ของการศึกษาความต้องการของผู้ใช้ (ณัฐธญา เผือกผ่อง, 2559)

1. เพื่อให้ทราบความต้องการที่แท้จริงของผู้ใช้บริการ ทั้งลักษณะทั่วไปและลักษณะเฉพาะกลุ่ม เพื่อจะได้จัดบริการและสารสนเทศให้ตรงกับความต้องการ
2. เพื่อให้ทราบถึงปัญหาและอุปสรรคการใช้และไม่ใช้บริการและสารสนเทศ เพื่อนำไปใช้ปรับปรุงและเพื่อประเมินการบริการสารสนเทศให้ตรงกับความต้องการของผู้ใช้บริการ
3. เพื่อประเมินผลการให้บริการ ทำให้ห้องสมุดและบุคลากรสารสนเทศตระหนักและรับรู้ว่ามีบริการที่จัดให้ตรงกับที่ผู้ใช้บริการต้องการหรือไม่

2.2.5 ประโยชน์ของการศึกษาความต้องการของผู้ใช้ (ณัฐธญา เผือกผ่อง, 2559)

1. ช่วยให้เข้าใจลักษณะของผู้ใช้ กลุ่มผู้ใช้ ระดับการใช้ รวมทั้งผู้ที่ไม่ได้ใช้บริการแต่ควรจะเป็นผู้ใช้บริการในอนาคตต่อไป
 2. ทำให้ทราบลักษณะและความต้องการสารสนเทศของผู้ใช้บริการเพื่อจะได้เลือกสรรให้เป็นไปตามที่ผู้ใช้ต้องการ
 3. ทำให้ทราบลักษณะและวิธีการให้บริการสารสนเทศที่ตรงกับความต้องการของผู้ใช้บริการ
 4. ทำให้ทราบลักษณะและปัจจัยที่มีผลต่อการใช้และไม่ใช้ รวมทั้งปัญหาและอุปสรรคในการเข้าถึงและการใช้สารสนเทศ
 5. นำความต้องการของผู้ใช้บริการไปปรับปรุงบริการและทรัพยากรสารสนเทศ นำไปจัดกิจกรรมส่งเสริมการเรียนรู้ เพื่อพัฒนาผู้ใช้บริการให้ได้สารสนเทศและบริการสารสนเทศอย่างเต็มที่และได้ประโยชน์สูงสุด
- การเรียนรู้ความต้องการของผู้ใช้บริการเป็นสิ่งสำคัญที่จะทำให้ห้องสมุดพัฒนารูปแบบบริการที่ตอบสนองความต้องการ การเรียนรู้ความต้องการของผู้ใช้บริการจะสามารถลดช่องว่างระหว่างความต้องการหรือความคาดหวังของผู้ใช้บริการกับบริการของห้องสมุด และทำให้ได้ข้อมูลที่ชัดเจนจนสามารถนำมาใช้เป็นแนวทางในการพัฒนางานบริการ (มะลิวัลย์ สิ้นน้อย, 2551 อ้างถึงใน ณัฐธญา เผือกผ่อง, 2559)

2.2.6 แนวโน้มความต้องการของผู้ใช้

ลำปาง แม่นมาตย์ , 2558 (อ้างถึงใน ณัฐธญา เผือกผ่อง, 2559) ได้กล่าวว่า ด้วยสถานะของสังคม เศรษฐกิจ วัฒนธรรม สิ่งแวดล้อมและเทคโนโลยีที่มีการเปลี่ยนแปลงส่งผลให้พฤติกรรม ความต้องการของผู้ใช้เปลี่ยนแปลงไปด้วย รวมทั้งภาวะคุกคามการดำเนินงานของห้องสมุดที่ต้องปรับเปลี่ยนไป ทั้งในเรื่องรูปแบบของสารสนเทศ กระบวนการจัดการสารสนเทศและการจัดเก็บ การเข้าถึงสารสนเทศ พฤติกรรมของผู้ใช้บริการ ความคาดหวังจากสังคมและความต้องการของผู้ใช้บริการที่มีความลุ่มลึกมากขึ้น รวมถึงวิธีการเรียนรู้ของคนเปลี่ยนแปลงไป

ทรงพันธ์ เจริมประยงค์, 2558 (อ้างถึงใน ธรรมนูญฯ ผีอกผ่อง, 2559) ได้อธิบายถึงแนวโน้มสำคัญทางเทคโนโลยีที่มีผลต่อพฤติกรรมของผู้ใช้บริการ ดังนี้

1. ลักษณะของการมีอยู่ทุกหนแห่ง ผู้ใช้บริการสามารถเข้าถึงสารสนเทศและได้ความรู้ตลอดเวลาโดยไม่มีข้อจำกัดด้านสถานที่ (ยกเว้นพื้นที่ที่ไม่มีสัญญาณ) รวมถึงเทคโนโลยีที่บูรณาการเข้ากับอุปกรณ์ที่ใช้ในชีวิตประจำวัน

2. การหลอมรวมของสื่อดิจิทัล ผู้ใช้สามารถใช้อุปกรณ์ใดอุปกรณ์หนึ่งในการทำงานหรือแก้ปัญหาหลายอย่างได้ด้วยเครื่องมือเพียงชิ้นเดียว

3. อินเทอร์เน็ตสรรพสิ่ง (Internet of things) ผู้ใช้บริการสามารถใช้อุปกรณ์เครื่องใช้ในชีวิตประจำวันในการเข้าถึงและใช้ประโยชน์จากอินเทอร์เน็ตได้มากขึ้น

2.3 ความต้องการสารสนเทศ

2.3.1 ความหมายของความต้องการสารสนเทศ (Information Needs)

วิลสัน (Wilson, 2000 p.51) ได้อธิบายว่า ความต้องการสารสนเทศไม่ใช่ความต้องการขั้นพื้นฐานของมนุษย์ เช่น ความต้องการด้านที่พักอาศัยหรือปัจจัยจำเป็นสำหรับการดำรงชีพ แต่เป็นความต้องการในระดับที่สูงขึ้น เมื่อความต้องการได้รับการตอบสนองแล้วก็จะเกิดความพึงพอใจ ความต้องการสารสนเทศยังทำให้บุคคลเกิดความตระหนักถึงความไม่รู้ หรือไม่แน่ใจในการปฏิบัติงาน หรือความจำเป็นในการค้นหาข้อมูลประกอบการเรียนรู้ และความรู้เป็นมูลเหตุจูงใจให้บุคคลต้องการแสวงหาสารสนเทศและใช้สารสนเทศ เพื่อเพิ่มความรู้ความเข้าใจในสถานการณ์ต่างๆ (ชัชวาลย์ วงษ์ประเสริฐ, 2537, น. 90 อ้างถึงใน ระพีพรรณ ทิวสระแก้ว, 2554)

เฮอร์นอน (Heron 1984, 402 อ้างถึงใน วงแก้ว จินตามณี, 2544) กล่าวว่า ความต้องการสารสนเทศและการแสวงหาสารสนเทศเป็นแนวคิดที่เกี่ยวข้องกัน ความต้องการสารสนเทศส่งผลให้บุคคลที่มีความต้องการนั้นเริ่มแสวงหาสารสนเทศ เมื่อบุคคลพบว่าตนเองอยู่ในสถานการณ์ใดก็ตามที่ต้องการสารสนเทศ เพื่อนำไปใช้ประกอบการตัดสินใจ แก้ปัญหา หรือ ตอบคำถามเรื่องใดเรื่องหนึ่ง บุคคลจะเริ่มแสวงหาสารสนเทศเพื่อตอบสนองความต้องการนั้นๆ

ดังนั้น จึงกล่าวได้ว่า ความต้องการสารสนเทศ คือ ความต้องการที่จะรู้ เพื่อนำข้อมูลและสารสนเทศที่ได้ไปใช้ในชีวิตรประจำวัน ใช้เพื่อประกอบการเรียนรู้และการทำงาน แตกต่างกันไปตามวัตถุประสงค์และความจำเป็นในการใช้งานของแต่ละคน

2.3.2 ปัจจัยที่ทำให้เกิดความต้องการสารสนเทศ แบ่งออกเป็น 6 ประการ (Lin & Garvey, 1972 และ ประภาวดี สืบสนธิ์, 2532) ได้แก่

1. แหล่งสารสนเทศนั้นหาได้ง่าย ทั้งแหล่งวิชาการ เช่น หนังสือ วารสาร รายงาน การวิจัย สไลด์ เทป วัสดุบันทึกเสียง फिल्म และแหล่งที่ไม่เป็นทางการเช่น การอภิปราย การประชุม การติดต่อทางจดหมาย
2. ประโยชน์หรือคุณค่าที่สารสนเทศมีอยู่ สารสนเทศที่ได้รับอาจเป็นประโยชน์ในการใช้แก้ปัญหาการทำงาน และปัญหาทางสังคม
3. ลักษณะเฉพาะของผู้ใช้ ได้แก่ ประสบการณ์ อายุ ระดับการศึกษา กิจกรรมทางวิชาการ ลักษณะเหล่านี้จะมีความสัมพันธ์กับพฤติกรรมการแสวงหาสารสนเทศ
4. ระบบสังคม การเมือง และเศรษฐกิจ ในชีวิตประจำวันของผู้ใช้โดยเฉพาะตำแหน่งในสังคม จะสามารถกำหนดความต้องการสารสนเทศได้
5. ผลของการใช้สารสนเทศครั้งที่ผ่านมา เป็นปัจจัยที่ทำให้ผู้ใช้ทราบว่าที่ผ่านมาได้รับสารสนเทศตรงตามที่ต้องการหรือไม่
6. ประเภทของงานที่ทำก่อให้เกิดความต้องการสารสนเทศ โดยเฉพาะงานที่ต้องใช้สารสนเทศที่ทันสมัย หรือเร่งด่วน

ดังนั้น จึงสรุปได้ว่าสารสนเทศเป็นปัจจัยสำคัญเพื่อใช้ประกอบการตัดสินใจ ทั้งในด้านการงานหรือการศึกษาหาความรู้ และตอบสนองต่อความต้องการตามวัตถุประสงค์ในด้านต่าง ๆ ซึ่งความต้องการนั้นมีการเปลี่ยนแปลงอยู่ตลอดเวลา และสิ่ง que ผู้ใช้บริการต้องการมากที่สุดคือการเข้าถึงสารสนเทศได้สะดวก รวดเร็ว ทุกที่ทุกเวลา

2.4 งานวิจัยที่เกี่ยวข้อง

จากการศึกษางานวิจัยที่เกี่ยวข้องสรุปประเด็นได้ดังนี้

2.4.1 ด้านวัตถุประสงค์

จากการศึกษางานวิจัยที่เกี่ยวข้อง พบว่ามีการศึกษาเกี่ยวกับความต้องการใช้บริการและพฤติกรรมการใช้บริการห้องสมุด มีความสอดคล้องกันในเรื่องของวัตถุประสงค์การเข้าใช้ห้องสมุด งานวิจัยของ ครองทรัพย์ เจริญภาพพันธ์ (2542) ศัทลียา ปรีชานี (2544) จิฤติ ปิงตระกูล (2522) ณีภุชญา เผือกผ่อง (2559) เฉลิมศักดิ์ ชูปวา (2534) นवलลอ จุลพ์ปาสาน์ (2542) เบญจรัตน์ สีทองสุข (2551) ภูเบศ ปาโมกษ์เกษม (2550) มะลิวัลย์ สิ้นน้อย (2552) เรณูภา สันติ (2545) วรารักษ์ พัฒนเกียรติพงศ์ (2544) และวสุลี โพธิ์รังสิยากร และคณะ (2554) ต่างพบว่าผู้ใช้บริการส่วนใหญ่ เข้าใช้บริการห้องสมุดเพื่อการอ่านการศึกษาค้นคว้าหนังสือ ตำรา ประกอบการเรียนการสอน

2.4.2 ความถี่ในการเข้าใช้ห้องสมุด

ผลการศึกษาวิจัยพบว่า ผู้ใช้บริการส่วนใหญ่เข้าใช้ห้องสมุด มากกว่า 1 ครั้ง/สัปดาห์ กล่าวคือ งานวิจัยของวรารักษ์ พัฒนเกียรติพงศ์ (2544) เรณุกา สันติ (2545) คัทลียา ปริชานี (2544) พบว่าผู้ให้บริการส่วนใหญ่เข้าใช้ห้องสมุดมากกว่า 1 ครั้ง/สัปดาห์ ณิชฎฐญา เผือกผ่อง (2559) มะลิวัลย์ สิ้นน้อย (2551) พบว่าผู้ให้บริการส่วนใหญ่เข้าใช้ห้องสมุด สัปดาห์ละ 2-3 ครั้ง เกสร โพธิ์สุวรรณ (2550) พบว่าผู้ให้บริการส่วนใหญ่เข้าใช้ห้องสมุด 2-5 ครั้ง/สัปดาห์ ภูเบศ ปาโมกษ์เกษม (2550) พบว่าผู้ให้บริการส่วนใหญ่เข้าใช้ห้องสมุด 1-2 ครั้ง/สัปดาห์ เฉลิมศักดิ์ ชูปวา (2534) พบว่าผู้ให้บริการส่วนใหญ่เข้าใช้ห้องสมุด 3-4 ครั้ง/สัปดาห์

2.4.3 ระยะเวลาที่ใช้ห้องสมุด

ผลการศึกษาวิจัยพบว่าผู้ให้บริการห้องสมุดส่วนใหญ่เข้าใช้ห้องสมุดครั้งละ 1-3 ชั่วโมง กล่าวคือ งานวิจัยของเกสร โพธิ์สุวรรณ (2550) พบว่าระยะเวลาในการเข้าใช้แต่ละครั้งส่วนใหญ่ใช้เวลา 0-2 ชั่วโมง สอดคล้องกับงานวิจัยของภูเบศ ปาโมกษ์เกษม (2550) ที่พบว่า ผู้ใช้บริการจะเข้าใช้ห้องสมุดเฉลี่ย ครั้งละ 1-3 ชั่วโมง และงานวิจัยของวลุณี โพธิ์รังสิยากร และคณะ (2554) ที่พบว่าผู้ให้บริการเข้าใช้ห้องสมุดเฉลี่ยครั้งละ 1-2 ชั่วโมง ส่วนงานวิจัยของสมร กรวิรัตน์ (2548) พบว่าผู้ให้บริการส่วนใหญ่เข้าใช้ห้องสมุด 5-10 ชั่วโมง/สัปดาห์ซึ่งสอดคล้องกับงานวิจัยของณิชฎฐญา เผือกผ่อง (2559) ที่พบว่า ผู้ใช้บริการเข้าใช้ห้องสมุดเฉลี่ยมากกว่า 5 ชั่วโมง/สัปดาห์

2.4.4 ช่วงเวลาที่เข้าใช้ห้องสมุด

ผลจากการศึกษางานวิจัยของสมร กรวิรัตน์ (2548) และ ณิชฎฐญา เผือกผ่อง (2559) พบว่าช่วงเวลาที่ผู้ใช้บริการส่วนใหญ่เข้าใช้ห้องสมุดคือ ช่วงเวลา 08.00 – 12.00 น. ส่วนงานวิจัยของภูเบศ ปาโมกษ์เกษม (2550) พบว่า ช่วงเวลาที่ผู้ให้บริการส่วนใหญ่เข้าใช้ห้องสมุดคือ ช่วงเวลา 12.00 - 13.00 น.

2.4.5 วิธีการค้นหาข้อมูล ทรัพยากรสารสนเทศในห้องสมุด

ผลจากการศึกษาวิจัยพบว่า ผู้ใช้บริการห้องสมุดมีวิธีการค้นหาข้อมูลที่แตกต่างกัน ดังนี้ งานวิจัยของวรารักษ์ พัฒนเกียรติพงศ์ (2544) เฉลิมศักดิ์ ชูปวา (2534) ภูเบศ ปาโมกษ์เกษม (2550) เบญจรัตน์ สีทองสุข (2551) เรณุกา สันติ (2545) และณิชฎฐญา เผือกผ่อง (2559) พบว่าผู้ให้บริการห้องสมุดส่วนใหญ่สืบค้นด้วยฐานข้อมูลของสำนักหอสมุด งานวิจัยของมะลิวัลย์ สิ้นน้อย (2551) ครองทรัพย์ เจิดนภาพันธุ์ (2542) และคัทลียา ปริชานี (2544) พบว่าผู้ให้บริการห้องสมุดส่วนใหญ่เรียนรู้การค้นหาข้อมูลด้วยตนเองและใช้วิธีค้นหาจากชั้นหนังสือ ส่วนงานวิจัยของเกสร โพธิ์สุวรรณ (2550) พบว่าผู้ให้บริการห้องสมุดส่วนใหญ่ใช้วิธีขอคำแนะนำจากบรรณารักษ์

2.4.6 การใช้บริการจากห้องสมุด

ด้านบริการห้องสมุด งานวิจัยของจิตติ ปิงตระกูล (2522) คัทลียา ปริชานี (2544) เฉลิมศักดิ์ ชูปวา (2534) ภูเบศ ปาโมกษ์เกษม (2550) ระพีพรรณ ทิวสระ (2554) นवलลอ จุลพ์ปสาสน์ (2542) รัตนะ บัวสนธ์ และคณะ (2547) และณิชฎฐญา เผือกผ่อง และคณะ (2559) ต่างพบว่า บริการยืม-คืน เป็นบริการที่ผู้ใช้ส่วนใหญ่ใช้

บริการมากที่สุด ส่วนงานวิจัยของวารารักษ์ พัฒนเกียรติพงศ์ (2544) พบว่าผู้ใช้ส่วนใหญ่ใช้บริการวารสาร/หนังสือพิมพ์

2.4.7 ความต้องการใช้บริการห้องสมุด

2.4.7.1 ความต้องการด้านทรัพยากรสารสนเทศ ผลการศึกษางานวิจัยพบว่าผู้ที่มีความต้องการทรัพยากรสารสนเทศในระดับที่แตกต่างกัน กล่าวคือเกสร โพธิ์สุวรรณ (2550) พบว่านักศึกษามีความต้องการทรัพยากรสารสนเทศโดยรวมอยู่ในระดับมาก ระดับความต้องการค่าเฉลี่ยสูงสุดคือ ต้องการหนังสือพิมพ์ รองลงมาคือหนังสือภาษาไทย สอดคล้องกับงานวิจัยของวารารักษ์ พัฒนเกียรติพงศ์ (2544) ที่พบว่าผู้ใช้ห้องสมุดต้องการใช้บริการวารสารและหนังสือพิมพ์ งานวิจัยของมะลิวัลย์ สิ้นน้อย (2551) พบว่านักศึกษามีความต้องการให้เพิ่มจำนวนทรัพยากรสารสนเทศทุกประเภทในระดับมาก ส่วนงานวิจัยของคัทลียา ปรีชานี (2544) พบว่านักศึกษามีความต้องการใช้ทรัพยากรสารสนเทศโดยเฉลี่ยในระดับปานกลาง ซึ่งสอดคล้องกับงานวิจัยของสมร กรวีรัตน์ (2548) พบว่าความต้องการด้านทรัพยากรสารสนเทศประเภทสื่ออิเล็กทรอนิกส์ของนิสิตต่างชาติ ในภาพรวมมีความต้องการในระดับปานกลาง

2.4.7.2 ความต้องการด้านการบริการห้องสมุดผลการศึกษางานวิจัยพบว่า ผู้ที่มีความต้องการให้ขยายเวลาเปิด-ปิดห้องสมุด นำเทคโนโลยีใหม่ๆ มาประยุกต์ใช้ในการให้บริการ กล่าวคืองานวิจัยของมะลิวัลย์ สิ้นน้อย (2551) พบว่านักศึกษามีความต้องการในระดับมากที่สุดเรื่องมีบริการระบบอินเทอร์เน็ตที่มีประสิทธิภาพ รองลงมาคือขยายเวลาเปิด-ปิดห้องสมุด และมีการนำเทคโนโลยีใหม่ๆ มาประยุกต์ใช้ในการให้บริการ และภูเบศ ปาโมกษ์เกษม (2550) พบว่านักศึกษาส่วนใหญ่มีความต้องการบริการข่าวสารผ่านดาวเทียม รองลงมาคือบริการแนะนำการสืบค้นข้อมูลสารสนเทศ และบริการนำส่งเอกสาร : Document Delivery ส่วนเกสร โพธิ์สุวรรณ (2550) พบว่านักศึกษามีความต้องการบริการห้องสมุดโดยรวมอยู่ในระดับมาก ระดับความต้องการค่าเฉลี่ยสูงสุดคือ ต้องการให้บริการสืบค้นข้อมูลห้องสมุดด้วยคอมพิวเตอร์ (OPAC) และเช็คผลการเรียนและสืบค้นจากอินเทอร์เน็ต และสมร กรวีรัตน์ (2548) พบว่าความต้องการด้านบริการสารสนเทศในภาพรวมมีความต้องการในระดับปานกลาง บริการที่มีความต้องการระดับมาก ได้แก่บริการสำเนาเอกสาร บริการยืม-คืนสิ่งพิมพ์ บริการสืบค้นสารสนเทศ และบริการเครือข่ายไร้สาย

2.4.7.3 ความต้องการด้านการประชาสัมพันธ์ จากการศึกษาวิจัยของณัฐธญา เผือกผ่อง (2559) พบว่าความต้องการด้านการประชาสัมพันธ์ มีคะแนนเฉลี่ยโดยรวมอยู่ในระดับมาก เมื่อพิจารณาเป็นรายข้อ พบว่า การประชาสัมพันธ์ที่มีความต้องการในระดับมากเรียงตามลำดับ คือ การประชาสัมพันธ์บน Website การประชาสัมพันธ์ทาง E-mail บอร์ดข้อความประชาสัมพันธ์และประชาสัมพันธ์ทาง Facebook ผลการศึกษาของนันท์นิจ์ ปาจินะ (2546) พบว่าความต้องการด้านการจัดกิจกรรมและนิทรรศการในภาพรวม นักศึกษามีความต้องการระดับมาก ระดับความต้องการสูงสุดคือ จัดกิจกรรมแนะนำหนังสือใหม่ที่น่าสนใจ รองลงมาคือ จัดนิทรรศการเพื่อส่งเสริมความรู้ สถานการณ์ที่สำคัญ และจัดกิจกรรมแนะนำวิธีใช้บริการให้ถูกต้อง รวดเร็ว

2.4.7.4 ความต้องการด้านสถานที่และสิ่งอำนวยความสะดวก ผลการศึกษางานวิจัยพบว่าส่วนใหญ่มีความต้องการให้เพิ่มพื้นที่นั่งอ่าน กล่าวคือ งานวิจัยของมะลิวัลย์ สิ้นน้อย (2551) พบว่านักศึกษาที่มีความต้องการระดับมากในเรื่องเพิ่มที่นั่งอ่านเฉพาะบุคคล (นั่งอ่านคนเดียว) เพิ่มมุมพักผ่อนห้องศึกษากลุ่มย่อย และเพิ่มจำนวนที่นั่งอ่านหนังสือ สอดคล้องกับงานวิจัยของเฉลิมศักดิ์ ชูปวา (2534) พบว่าระดับความต้องการสูงสุดคือเพิ่มโต๊ะ เก้าอี้สำหรับนั่งอ่านหนังสือ และต้องการพื้นที่เงียบสงบสำหรับศึกษาค้นคว้า รวมทั้งงานวิจัยของนันทีนิ ปาจิณะ (2546) พบว่าระดับความต้องการสูงสุดคือมีแสงสว่างและอากาศเย็นสบาย มีเพียงงานวิจัยของสมรกรวิรัตน์ (2548) เท่านั้น ที่พบว่านิสิตต่างชาติมีความต้องการด้านสิ่งอำนวยความสะดวกภาพรวมในระดับมาก ระดับความต้องการสูงสุดคือเวลาเปิดทำการ รองลงมาคือความสะอาดและความปลอดภัย และงานวิจัยของณัฐธญา เผือกผ่อง (2559) ความต้องการด้านสภาพแวดล้อมและครุภัณฑ์ มีคะแนนเฉลี่ยโดยรวมอยู่ในระดับมาก เมื่อพิจารณาเป็นรายข้อ พบว่า สภาพแวดล้อมและครุภัณฑ์ที่มีความต้องการในระดับมากที่สุด คือ บริการน้ำดื่มภายในห้องสมุด

2.4.7.5 ความต้องการด้านบุคลากรให้บริการ งานวิจัยของณัฐธญา เผือกผ่อง (2559) พบว่าความต้องการด้านเจ้าหน้าที่ผู้ให้บริการ มีคะแนนเฉลี่ยโดยรวมอยู่ในระดับมาก เมื่อพิจารณาเป็นรายข้อ พบว่าเจ้าหน้าที่ผู้ให้บริการที่มีความต้องการในระดับมาก เรียงตามลำดับค่าเฉลี่ยจากมากไปน้อย ดังนี้ เจ้าหน้าที่สามารถสื่อสารด้วยภาษาอังกฤษได้ดี เจ้าหน้าที่มีมนุษยสัมพันธ์ที่ดีและเจ้าหน้าที่ให้คำแนะนำและช่วยสืบค้นสารสนเทศ งานวิจัยของมะลิวัลย์ สิ้นน้อย (2551) พบว่านักศึกษาที่มีความต้องการบุคลากรที่มีมนุษยสัมพันธ์ดีในระดับมากที่สุด สอดคล้องกับงานวิจัยของนันทีนิ ปาจิณะ (2546) ที่พบว่าระดับความต้องการสูงสุดคือเจ้าหน้าที่บริการด้วยความอัธยาศัยดี เป็นกันเอง รองลงมาคือเจ้าหน้าที่มีความกระตือรือร้นในการให้บริการ และเจ้าหน้าที่บริการยิ้ม - คืนวัสดุทุกประเภท ได้อย่างรวดเร็ว และงานวิจัยของสมรกรวิรัตน์ (2548) พบว่านิสิตต่างชาติมีระดับความต้องการสูงสุดคือเจ้าหน้าที่มีความเป็นมิตร รองลงมาคือความน่าเชื่อถือ และความยืดหยุ่น รวมทั้งเกสร โพธิ์สุวรรณ (2550) พบว่านักศึกษาต้องการให้เจ้าหน้าที่อำนวยความสะดวก ช่วยเหลือในการค้นหาด้วยสีหน้ายิ้มแย้มแจ่มใส ยินดีให้บริการ

2.4.8 ปัญหาในการใช้บริการห้องสมุด

จากการศึกษางานวิจัยพบว่าปัญหาในการใช้ห้องสมุดเกิดจากตัวผู้ใช้ห้องสมุด และเกิดจากบริการห้องสมุด กล่าวคืองานวิจัยของมะลิวัลย์ สิ้นน้อย (2551) พบว่าปัญหาในการใช้บริการห้องสมุดด้านตัวนักศึกษาเองที่พบมากที่สุดคือไม่รู้ว่ห้องสมุดมีบริการอะไรบ้าง รองลงมาคือไม่รู้วิธีการใช้คำค้นและไม่รู้วิธีใช้โปรแกรมสืบค้น ส่วนปัญหาที่เกิดจากห้องสมุดพบว่า หนังสือไม่อยู่ตามชั้นเป็นปัญหาที่พบมากที่สุด รองลงมาคือปัญหาการประชาสัมพันธ์ไม่น่าสนใจ และปัญหาทรัพยากรสารสนเทศไม่ตรงกับความต้องการ งานวิจัยของวรารักษ์ พัฒนเกียรติพงศ์ (2544) พบว่า ปัญหาในการใช้บริการและทรัพยากรสารสนเทศ ได้แก่ หนังสือที่ต้องการไม่มีในห้องสมุด หนังสือที่ต้องการมีน้อยฉบับ หนังสือที่มีในห้องสมุดเก่าและล้าสมัย และงานวิจัยของณัฐธญา เผือกผ่อง

(2559) พบว่า ผู้ใช้บริการที่เป็นนักศึกษาต่างชาติมีปัญหาอยู่ในระดับปานกลางคือ ปัญหาสื่อประชาสัมพันธ์และสื่อการศึกษาไม่มีภาษาอังกฤษ



บทที่ 3

วิธีดำเนินการวิจัย

การวิจัยนี้เป็นการศึกษาเชิงสำรวจ (Survey Research) โดยมีวัตถุประสงค์เพื่อ (1) ศึกษาพฤติกรรมการใช้บริการห้องสมุดสาขาวิทยาศาสตร์สุขภาพ ของนิสิตระดับปริญญาตรีสาขาวิทยาศาสตร์สุขภาพ มหาวิทยาลัยนเรศวร (2) ศึกษาความต้องการใช้บริการห้องสมุดสาขาวิทยาศาสตร์สุขภาพ ของนิสิตระดับปริญญาตรีสาขาวิทยาศาสตร์สุขภาพ มหาวิทยาลัยนเรศวร (3) ศึกษาปัญหาการใช้บริการห้องสมุดสาขาวิทยาศาสตร์สุขภาพ ของนิสิตระดับปริญญาตรีสาขาวิทยาศาสตร์สุขภาพ มหาวิทยาลัยนเรศวร การดำเนินการวิจัยมีขั้นตอนดังนี้

3.1 ประชากรและกลุ่มตัวอย่าง

ประชากรในการวิจัยครั้งนี้ คือ นิสิตระดับปริญญาตรีสาขาวิทยาศาสตร์สุขภาพ ปีการศึกษา 2563 ที่เข้ามาใช้บริการห้องสมุดสาขาวิทยาศาสตร์สุขภาพ และเลือกตัวอย่างแบบสุ่มแจก (Random Sampling) จำนวน 382 ชุด (ประมาณขนาดกลุ่มตัวอย่างโดยใช้ตารางของ R.V. Krejcie & D.W. Morgan จากจำนวนผู้ใช้บริการในช่วงเดือน ตุลาคม 2561 ถึง กันยายน 2562 รวมทั้งสิ้นจำนวน 73,294 คน) ได้รับแบบสอบถามคือ จำนวน 310 ชุด คิดเป็นร้อยละ 81.15 โดยมีระดับค่าความเชื่อมั่นร้อยละ 95 ความคลาดเคลื่อนไม่เกินร้อยละ 5 การวิเคราะห์หาค่าสถิติทางสังคมศาสตร์

3.2 การรวบรวมข้อมูล

3.2.1 เครื่องมือที่ใช้ในการวิจัย

การวิจัยครั้งนี้ใช้แบบสอบถามเป็นเครื่องมือในการเก็บรวบรวมข้อมูล โดยแบบสอบถามแบ่งออกเป็น 5 ตอน ได้แก่

ตอนที่ 1 สภาพทั่วไปของผู้ตอบแบบสำรวจ จำนวน 3 ข้อ

ตอนที่ 2 การใช้บริการห้องสมุด จำนวน 6 ข้อ ได้แก่ วัตถุประสงค์ในการใช้ห้องสมุด ความถี่ในการใช้บริการห้องสมุด ช่วงเวลาในการเข้าใช้บริการ เวลาเข้าใช้บริการห้องสมุดโดยเฉลี่ย วิธีการค้นหาข้อมูล ทรัพยากรสารสนเทศในห้องสมุด และบริการห้องสมุดที่เคยใช้

ตอนที่ 3 ความต้องการใช้บริการห้องสมุดด้านต่าง ๆ ได้แก่ ด้านบริการห้องสมุด ด้านทรัพยากรสารสนเทศ ด้านบุคลากรผู้ให้บริการ ด้านสถานที่และสิ่งสนับสนุนการเรียนรู้ และด้านการสื่อสารกับผู้ใช้บริการ โดยคำถามเป็นลักษณะแบบวัดระดับ โดยกำหนดระดับความต้องการเป็น 5 ระดับ คือ

ความต้องการระดับมากที่สุด	=	5
ความต้องการในระดับมาก	=	4
ความต้องการในระดับปานกลาง	=	3
ความต้องการในระดับน้อย	=	2
ความต้องการในระดับน้อยที่สุด	=	1

ตอนที่ 4 ปัญหาการใช้บริการห้องสมุด จำนวน 12 ข้อ โดยคำถามเป็นลักษณะแบบวัดระดับ โดยกำหนดระดับความต้องการเป็น 5 ระดับ คือ

ความต้องการระดับมากที่สุด	=	5
ความต้องการในระดับมาก	=	4
ความต้องการในระดับปานกลาง	=	3
ความต้องการในระดับน้อย	=	2
ความต้องการในระดับน้อยที่สุด	=	1

ตอนที่ 5 ข้อเสนอแนะในการใช้บริการ โดยคำถามมีลักษณะเป็นปลายเปิด

3.3 การวิเคราะห์ข้อมูล

ข้อมูลจากแบบสอบถามที่เก็บรวบรวมมาได้นำมาวิเคราะห์ข้อมูล โดยใช้โปรแกรมการวิเคราะห์หาค่าทางสถิติทางสังคมศาสตร์ สถิติที่ใช้เป็นสถิติเชิงพรรณนา ดังนี้

3.3.1 ค่าร้อยละ ใช้วิเคราะห์ข้อมูลทั่วไปของผู้ตอบแบบสอบถาม และคำถามเกี่ยวกับสภาพการใช้บริการห้องสมุด ได้แก่ วัตถุประสงค์ในการใช้ห้องสมุด ความถี่ในการใช้บริการห้องสมุด ช่วงเวลาในการเข้าใช้บริการ เวลาเข้าใช้บริการห้องสมุดโดยเฉลี่ย วิธีการค้นหาข้อมูล ทรัพยากรสารสนเทศในห้องสมุด และบริการห้องสมุดที่เคยใช้ ค่าร้อยละ โดยใช้สูตร

$$\frac{n}{N}$$

เมื่อ n แทน จำนวนผู้ตอบ
 N แทน จำนวนผู้ตอบทั้งหมด

3.3.2 ค่าเฉลี่ย (\bar{x}) และส่วนเบี่ยงเบนมาตรฐาน (S.D.) ใช้วิเคราะห์ระดับและการกระจายของข้อมูลความต้องการ และปัญหาการใช้บริการห้องสมุด ซึ่งคำถามมีลักษณะแบบวัดระดับ โดยกำหนดการแปลผล ดังนี้ (บุญชม ศรีสะอาด, 2545)

4.51-5.00	ความหมาย	มากที่สุด
3.51-4.50	ความหมาย	มาก
2.51-3.50	ความหมาย	ปานกลาง
1.51-2.50	ความหมาย	น้อย
1.00-1.50	ความหมาย	น้อยที่สุด



บทที่ 4

ผลการวิจัย

การวิจัยนี้มีวัตถุประสงค์เพื่อศึกษา (1) ศึกษาพฤติกรรมการใช้บริการห้องสมุดสาขาวิทยาศาสตร์สุขภาพ ของนิสิตระดับปริญญาตรีสาขาวิทยาศาสตร์สุขภาพ มหาวิทยาลัยนเรศวร (2) ศึกษาความต้องการใช้บริการห้องสมุดสาขาวิทยาศาสตร์สุขภาพ ของนิสิตระดับปริญญาตรีสาขาวิทยาศาสตร์สุขภาพ มหาวิทยาลัยนเรศวร (3) ศึกษาปัญหาการใช้บริการห้องสมุดสาขาวิทยาศาสตร์สุขภาพ ของนิสิตระดับปริญญาตรีสาขาวิทยาศาสตร์สุขภาพ มหาวิทยาลัยนเรศวร

การนำเสนอผลการวิเคราะห์ข้อมูล โดยแบ่งออกเป็น 5 ตอน ได้แก่

4.1 สภาพทั่วไปของผู้ตอบแบบสำรวจ

4.2 การใช้บริการห้องสมุด ของนิสิตระดับปริญญาตรีสาขาวิทยาศาสตร์สุขภาพ มหาวิทยาลัยนเรศวร

4.3 ความต้องการใช้บริการห้องสมุดด้านต่าง ๆ ของนิสิตระดับปริญญาตรีสาขาวิทยาศาสตร์สุขภาพ มหาวิทยาลัยนเรศวร

4.4 ปัญหาการใช้บริการห้องสมุด ของนิสิตระดับปริญญาตรีสาขาวิทยาศาสตร์สุขภาพ มหาวิทยาลัยนเรศวร

4.5 ข้อเสนอแนะในการใช้บริการ

การนำเสนอข้อมูลในแต่ละตอน มีรายละเอียด ดังนี้

4.1 สภาพทั่วไปของผู้ตอบแบบสอบถาม

ผลการวิเคราะห์ข้อมูลเกี่ยวกับข้อมูลสภาพทั่วไปของผู้ตอบแบบสำรวจ จำแนกตามเพศ คณะ ชั้นปีที่ศึกษา ปรากฏรายละเอียดดังตารางที่ 4.1

ตารางที่ 4.1 ผู้ตอบแบบสอบถามจำแนกตามข้อมูลสภาพทั่วไป

ลำดับ	รายการ	จำนวน (คน)	ร้อยละ
1	เพศ		
	ชาย	92	29.7
	หญิง	218	70.3
	รวม	310	100.0
2	คณะ		
	แพทยศาสตร์	133	42.9
	ทันตแพทยศาสตร์	21	6.8
	เภสัชศาสตร์	28	9.0
	วิทยาศาสตร์การแพทย์	16	5.2
	สหเวชศาสตร์	36	11.6
	พยาบาลศาสตร์	71	22.9
	สาธารณสุขศาสตร์	5	1.6
รวม	310	100.0	
3	ชั้นปี		
	ชั้นปีที่ 1	69	22.3
	ชั้นปีที่ 2	81	26.1
	ชั้นปีที่ 3	133	42.9
	ชั้นปีที่ 4	17	5.5
	ชั้นปีที่ 5	3	1.0
	ชั้นปีที่ 6	7	2.3
รวม	310	100.0	

จากตารางที่ 4.1 พบว่า ผู้ตอบแบบสอบถามส่วนใหญ่เป็นเพศหญิง (ร้อยละ 70.3) เป็นเพศชาย (ร้อยละ 29.7) เมื่อพิจารณาตามคณะ พบว่าผู้ตอบแบบสอบถามส่วนใหญ่เป็นนิสิตคณะแพทยศาสตร์ (ร้อยละ 42.9) รองลงมาคือ คณะพยาบาลศาสตร์ (ร้อยละ 22.9) และ สหเวชศาสตร์ (ร้อยละ 11.6) ตามลำดับ ผู้ตอบแบบสอบถามส่วนใหญ่กำลังศึกษาอยู่ในชั้นปีที่ 3 (ร้อยละ 42.9) รองลงมาคือ ชั้นปีที่ 2 (ร้อยละ 26.1) และ ชั้นปีที่ 1 (ร้อยละ 22.3)

4.2 พฤติกรรมการใช้บริการห้องสมุดสาขาวิทยาศาสตร์สุขภาพของนิสิตระดับปริญญาตรีสาขาวิทยาศาสตร์สุขภาพ มหาวิทยาลัยนเรศวร

การวิเคราะห์ข้อมูลเกี่ยวกับพฤติกรรมการใช้ห้องสมุดของนิสิตระดับปริญญาตรีสาขาวิทยาศาสตร์สุขภาพ มหาวิทยาลัยนเรศวร รวมถึงวัตถุประสงค์ในการใช้บริการ (ตอบได้มากกว่า 1 ข้อ) ความถี่ในการใช้บริการ ช่วงเวลาที่มาใช้บริการ จำนวนชั่วโมงเฉลี่ยต่อวันที่มาใช้บริการ วิธีการค้นหาข้อมูล ทรัพยากรสารสนเทศในห้องสมุด (ตอบได้มากกว่า 1 ข้อ) บริการห้องสมุดที่เคยใช้ (ตอบได้มากกว่า 1 ข้อ) ปรากฏรายละเอียดดังตารางที่ 4.2-4.19

ตารางที่ 4.2 วัตถุประสงค์ในการใช้บริการห้องสมุดในภาพรวมและจำแนกตามเพศ (ตอบได้มากกว่า 1 ข้อ)

วัตถุประสงค์ในการใช้ บริการห้องสมุด	ชาย		หญิง		รวม	
	จำนวน	ร้อยละ	จำนวน	ร้อยละ	จำนวน	ร้อยละ
	n=92		n=218		n=310	
ยืมหนังสือ	53	57.6	142	65.1	195	62.9
ค้นคว้าและอ่านหนังสือ	65	70.7	139	63.8	204	65.8
ทีวี	33	35.9	62	28.4	95	30.6
ทำรายงาน/ทำงานกลุ่ม	69	75.0	120	55.0	189	61.0
พักผ่อน	30	32.6	71	32.6	101	32.6
อื่นๆ	4	4.3	15	6.9	19	6.1

จากตารางที่ 4.2 พบว่า วัตถุประสงค์ของผู้ตอบแบบสอบถามส่วนใหญ่ มาใช้บริการห้องสมุดเพื่อค้นคว้าและอ่านหนังสือ (ร้อยละ 65.8) รองลงมาคือ เพื่อยืมหนังสือ (ร้อยละ 62.9) และ ทำรายงาน/ทำงานกลุ่ม (ร้อยละ 61.0)

เมื่อพิจารณาตามเพศพบว่า นิสิตเพศชายส่วนใหญ่มาใช้บริการห้องสมุดเพื่อทำรายงาน/ทำงานกลุ่ม (ร้อยละ 75.0) รองลงมาคือ ค้นคว้าและอ่านหนังสือ (ร้อยละ 70.7) และ ยืมหนังสือ (ร้อยละ 57.6) ส่วนนิสิตหญิงส่วนใหญ่มาใช้บริการห้องสมุดเพื่อยืมหนังสือ (ร้อยละ 65.1) รองลงมาคือ ค้นคว้าและอ่านหนังสือ (ร้อยละ 63.8) และ ทำรายงาน/ทำงานกลุ่ม (ร้อยละ 55.0)

ตารางที่ 4.3 วัตถุประสงค์ในการใช้บริการห้องสมุดในภาพรวมและจำแนกตามคณะ (ตอบได้มากกว่า 1 ข้อ)

วัตถุประสงค์ในการ ใช้บริการห้องสมุด	แพทยศาสตร์		ทันตแพทย ศาสตร์		เภสัชศาสตร์		วิทยาศาสตร์ การแพทย์		สหเวชศาสตร์		พยาบาล ศาสตร์		สาธารณสุข ศาสตร์	
	จำนวน n=133	ร้อยละ	จำนวน n=21	ร้อยละ	จำนวน n=28	ร้อยละ	จำนวน n=16	ร้อยละ	จำนวน n=36	ร้อยละ	จำนวน n=71	ร้อยละ	จำนวน n=5	ร้อยละ
ยืมหนังสือ	95	71.4	10	47.6	17	60.7	10	62.5	20	55.6	42	59.2	1	20.0
ค้นคว้าและอ่านหนังสือ	87	65.4	14	66.7	14	50.0	12	75.6	23	63.9	50	70.4	4	80.0
ทีวี	40	30.1	5	23.8	9	62.1	7	43.8	10	27.8	21	29.6	3	60.0
ทำรายงาน/ทำงานกลุ่ม	84	63.2	8	38.1	15	53.6	14	87.5	21	58.3	43	60.6	4	80.0
พักผ่อน	43	32.3	7	33.3	8	28.6	6	37.5	12	33.3	24	33.8	1	20.0
อื่นๆ	6	4.5	3	14.3	3	10.7	0	0.0	1	2.8	6	8.5	0	0.0

จากตารางที่ 4.3 พบว่านิสิตคณะแพทยศาสตร์ส่วนใหญ่มาใช้บริการห้องสมุดเพื่อยืมหนังสือ (ร้อยละ 71.4) รองลงมาคือ ค้นคว้าและอ่านหนังสือ (ร้อยละ 65.4) และ ทำรายงาน/ทำงานกลุ่ม (ร้อยละ 63.2) นิสิตคณะทันตแพทยศาสตร์ส่วนใหญ่มาใช้บริการห้องสมุดเพื่อค้นคว้าและอ่านหนังสือ (ร้อยละ 66.7) รองลงมาคือ ยืมหนังสือ (ร้อยละ 47.6) และ ทำรายงาน/ทำงานกลุ่ม (ร้อยละ 38.1) นิสิตคณะเภสัชศาสตร์ส่วนใหญ่มาใช้บริการห้องสมุดเพื่อทีวี (ร้อยละ 30.1) รองลงมาคือ ยืมหนังสือ (ร้อยละ 60.7) และ ทำรายงาน/ทำงานกลุ่ม (ร้อยละ 53.6) นิสิตคณะวิทยาศาสตร์การแพทย์ส่วนใหญ่มาใช้บริการห้องสมุดเพื่อทำรายงาน/ทำงานกลุ่ม (ร้อยละ 87.5) รองลงมาคือ ค้นคว้าและอ่านหนังสือ (ร้อยละ 75.6) และยืมหนังสือ (ร้อยละ 62.5) นิสิตคณะสหเวชศาสตร์ส่วนใหญ่มาใช้บริการห้องสมุดเพื่อค้นคว้าและอ่านหนังสือ (ร้อยละ 63.9) รองลงมาคือ ทำรายงาน/ทำงานกลุ่ม (ร้อยละ 58.3) และ ยืมหนังสือ (ร้อยละ 55.6) นิสิตคณะพยาบาลศาสตร์ส่วนใหญ่มาใช้บริการห้องสมุดเพื่อค้นคว้าและอ่านหนังสือ (ร้อยละ 70.4) รองลงมาคือ ทำรายงาน/ทำงานกลุ่ม (ร้อยละ 60.6) และ ยืมหนังสือ (ร้อยละ 59.2) นิสิตคณะสาธารณสุขศาสตร์ส่วนใหญ่มาใช้บริการห้องสมุดเพื่อทำรายงาน/ทำงานกลุ่ม, ค้นคว้าและอ่านหนังสือ (ร้อยละ 80.0) และ ทีวี (ร้อยละ 60.0)

ตารางที่ 4.4 วัตถุประสงค์ในการใช้บริการห้องสมุดในภาพรวมและจำแนกตามชั้นปี (ตอบได้มากกว่า 1 ข้อ)

วัตถุประสงค์ในการ ใช้บริการห้องสมุด	ชั้นปีที่ 1		ชั้นปีที่ 2		ชั้นปีที่ 3		ชั้นปีที่ 4		ชั้นปีที่ 5		ชั้นปีที่ 6	
	จำนวน n=69	ร้อยละ	จำนวน n=81	ร้อยละ	จำนวน n=133	ร้อยละ	จำนวน n=17	ร้อยละ	จำนวน n=3	ร้อยละ	จำนวน n=7	ร้อยละ
ยืมหนังสือ	43	62.3	52	64.2	80	60.2	13	76.5	1	33.3	6	85.7
ค้นคว้าและอ่านหนังสือ	44	63.8	58	71.6	86	64.7	10	58.8	2	66.7	4	57.1
ติว	18	26.1	16	19.8	48	36.1	11	64.7	0	0.0	2	28.6
ทำรายงาน/ทำงานกลุ่ม	39	56.5	47	58.0	85	63.9	13	76.5	2	66.7	3	42.9
พักผ่อน	19	27.5	23	28.4	47	35.3	10	58.8	0	0.0	2	28.6
อื่นๆ	5	7.2	5	6.2	9	6.8	0	0.0	0	0.0	0	0.0

จากตารางที่ 4.4 นิสิตชั้นปีที่ 1 ส่วนใหญ่มาใช้บริการห้องสมุดเพื่อค้นคว้าและอ่านหนังสือ (ร้อยละ 63.8) รองลงมาคือ ยืมหนังสือ (ร้อยละ 62.3) และ ทำรายงาน/ทำงานกลุ่ม (ร้อยละ 56.5) นิสิตชั้นปีที่ 2 ส่วนใหญ่มาใช้บริการห้องสมุดเพื่อค้นคว้าและอ่านหนังสือ (ร้อยละ 71.6) รองลงมาคือ ยืมหนังสือ (ร้อยละ 64.2) และ ทำรายงาน/ทำงานกลุ่ม (ร้อยละ 58.0) นิสิตชั้นปีที่ 3 ส่วนใหญ่มาใช้บริการห้องสมุดเพื่อค้นคว้าและอ่านหนังสือ (ร้อยละ 64.7) รองลงมาคือ ทำรายงาน/ทำงานกลุ่ม (ร้อยละ 63.9) และ ยืมหนังสือ (ร้อยละ 60.2) นิสิตชั้นปีที่ 4 ส่วนใหญ่มาใช้บริการห้องสมุดเพื่อทำรายงาน/ทำงานกลุ่ม, ยืมหนังสือ (ร้อยละ 76.5) และ ติว (ร้อยละ 64.7) นิสิตชั้นปีที่ 5 ส่วนใหญ่มาใช้บริการห้องสมุดเพื่อค้นคว้าและอ่านหนังสือ, เพื่อทำรายงาน/ทำงานกลุ่ม (ร้อยละ 66.7) และ ยืมหนังสือ (ร้อยละ 33.3) ส่วนนิสิตชั้นปีที่ 6 ส่วนใหญ่มาใช้บริการห้องสมุดเพื่อยืมหนังสือ (ร้อยละ 85.7) รองลงมาคือ ค้นคว้าและอ่านหนังสือ (ร้อยละ 57.1) และ ทำรายงาน/ทำงานกลุ่ม (ร้อยละ 42.9)

ตารางที่ 4.5 ความถี่ในการใช้บริการห้องสมุดในภาพรวมและจำแนกตามเพศ

ความถี่ในการใช้บริการห้องสมุด	ชาย		หญิง		รวม	
	จำนวน n=92	ร้อยละ	จำนวน n=218	ร้อยละ	จำนวน n=310	ร้อยละ
เดือนละ 1-2 ครั้ง	6	6.5	19	8.7	25	8.1
สัปดาห์ละ 1-2 ครั้ง	22	23.9	47	21.6	69	22.3
สัปดาห์ละ 3-4 ครั้ง	18	19.6	47	21.6	65	21.0
สัปดาห์ละ 5-6 ครั้ง	10	10.9	18	8.3	28	9.0
ทุกวัน	7	7.6	11	5.0	18	5.8
ไม่แน่นอน	29	31.5	76	34.9	105	33.9

จากตารางที่ 4.5 พบว่า ความถี่ในการใช้บริการห้องสมุดของนิสิตส่วนใหญ่ คือ ไม่แน่นอน (ร้อยละ 33.9) รองลงมา คือ ใช้บริการห้องสมุดสัปดาห์ละ 1-2 ครั้ง (ร้อยละ 22.3) และ สัปดาห์ละ 3-4 ครั้ง (ร้อยละ 21.0) ตามลำดับ

เมื่อจำแนกตามเพศ พบว่า นิสิตเพศชายและเพศหญิงส่วนใหญ่ใช้บริการห้องสมุด ไม่แน่นอน (ร้อยละ 31.5 และ ร้อยละ 34.9) อันดับรองลงมา คือ สัปดาห์ละ 1-2 ครั้ง (ร้อยละ 23.9 และ 21.6) และอันดับสุดท้ายคือ ใช้บริการห้องสมุดสัปดาห์ละ 3-4 ครั้ง (ร้อยละ 19.6 และ 21.6)

ตารางที่ 4.6 ความถี่ในการใช้บริการห้องสมุด จำแนกตามคณะ

ความถี่ในการใช้ บริการห้องสมุด	แพทยศาสตร์		ทันตแพทย ศาสตร์		เภสัชศาสตร์		วิทยาศาสตร์ การแพทย์		สหเวชศาสตร์		พยาบาล ศาสตร์		สาธารณสุข ศาสตร์	
	จำนวน n=133	ร้อยละ	จำนวน n=21	ร้อยละ	จำนวน n=28	ร้อยละ	จำนวน n=16	ร้อยละ	จำนวน n=36	ร้อยละ	จำนวน n=71	ร้อยละ	จำนวน n=5	ร้อยละ
เดือนละ 1-2 ครั้ง	15	11.3	1	4.8	0	0	0	0	0	0	9	12.7	0	0.0
สัปดาห์ละ 1-2 ครั้ง	34	25.6	5	23.8	9	32.1	1	6.2	2	5.6	18	25.4	0	0.0
สัปดาห์ละ 3-4 ครั้ง	10	7.5	5	23.8	5	17.9	9	56.3	23	63.9	10	14.1	3	60
สัปดาห์ละ 5-6 ครั้ง	6	4.5	3	14.3	0	0.0	4	25	7	19.4	6	8.5	2	40
ทุกวัน	9	6.8	2	9.5	2	7.1	0	0.0	1	2.8	4	5.6	0	0.0
ไม่แน่นอน	59	44.4	5	23.8	12	42.9	2	12.5	3	8.3	24	33.8	0	0.0

จากตารางที่ 4.6 พบว่า นิสิตคณะแพทยศาสตร์ส่วนใหญ่มาใช้บริการห้องสมุดไม่แน่นอน (ร้อยละ 44.4) รองลงมาคือ สัปดาห์ละ 1-2 ครั้ง (ร้อยละ 25.6) และ เดือนละ 1-2 ครั้ง (ร้อยละ 11.3) นิสิตคณะทันตแพทยศาสตร์ส่วนใหญ่มาใช้บริการห้องสมุดสัปดาห์ละ 3-4 ครั้ง, สัปดาห์ละ 1-2 ครั้ง, ไม่แน่นอน (ร้อยละ 23.8 เท่ากัน) นิสิตคณะเภสัชศาสตร์ส่วนใหญ่มาใช้บริการห้องสมุดไม่แน่นอน (ร้อยละ 42.9) รองลงมาคือ สัปดาห์ละ 1-2 ครั้ง (ร้อยละ 32.1) และ สัปดาห์ละ 3-4 ครั้ง (ร้อยละ 17.9) นิสิตคณะวิทยาศาสตร์การแพทย์ส่วนใหญ่มาใช้บริการห้องสมุดสัปดาห์ละ 3-4 ครั้ง (ร้อยละ 56.3) รองลงมาคือ ไม่แน่นอน (ร้อยละ 12.5) และ สัปดาห์ละ 1-2 ครั้ง (ร้อยละ 6.2) นิสิตคณะสหเวชศาสตร์ส่วนใหญ่มาใช้บริการห้องสมุดสัปดาห์ละ 3-4 ครั้ง (ร้อยละ 63.9) รองลงมาคือ สัปดาห์ละ 5-6 ครั้ง (ร้อยละ 19.4) และ ไม่แน่นอน (ร้อยละ 8.3) นิสิตคณะพยาบาลศาสตร์ส่วนใหญ่มาใช้บริการห้องสมุดไม่แน่นอน (ร้อยละ 33.8) รองลงมาคือ สัปดาห์ละ 1-2 ครั้ง (ร้อยละ 25.4) และ สัปดาห์ละ 3-4 ครั้ง (ร้อยละ 14.1) นิสิตคณะสาธารณสุขศาสตร์ส่วนใหญ่มาใช้บริการห้องสมุดสัปดาห์ละ 3-4 ครั้ง (ร้อยละ 60) และ สัปดาห์ละ 5-6 ครั้ง (ร้อยละ 40)

ตารางที่ 4.7 ความถี่ในการใช้บริการห้องสมุด จำแนกตามชั้นปี

ความถี่ในการใช้บริการ ห้องสมุด	ชั้นปีที่ 1		ชั้นปีที่ 2		ชั้นปีที่ 3		ชั้นปีที่ 4		ชั้นปีที่ 5		ชั้นปีที่ 6	
	จำนวน n=69	ร้อยละ	จำนวน n=81	ร้อยละ	จำนวน n=133	ร้อยละ	จำนวน n=17	ร้อยละ	จำนวน n=3	ร้อยละ	จำนวน n=7	ร้อยละ
เดือนละ 1-2 ครั้ง	1	1.4	3	3.7	20	15.0	0	0.0	1	33.3	0	0.0
สัปดาห์ละ 1-2 ครั้ง	14	20.3	18	22.2	35	26.3	1	5.9	0	0.0	1	14.3
สัปดาห์ละ 3-4 ครั้ง	12	17.4	14	17.3	29	21.8	8	47.1	1	33.3	1	14.3
สัปดาห์ละ 5-6 ครั้ง	5	7.2	14	17.3	7	5.3	1	5.9	0	0.0	1	14.3
ทุกวัน	7	10.1	3	3.7	6	4.5	1	5.9	0	0.0	1	14.3
ไม่แน่นอน	30	43.5	29	35.8	36	27.1	6	35.3	1	33.3	3	42.8

จากตารางที่ 4.7 พบว่า นิสิตชั้นปีที่ 1 ส่วนใหญ่มาใช้บริการห้องสมุดไม่แน่นอน (ร้อยละ 43.5) รองลงมาคือ สัปดาห์ละ 1-2 ครั้ง (ร้อยละ 20.3) และ สัปดาห์ละ 3-4 ครั้ง (ร้อยละ 17.4) นิสิตชั้นปีที่ 2 ส่วนใหญ่มาใช้บริการห้องสมุดไม่แน่นอน (ร้อยละ 35.8) รองลงมาคือ สัปดาห์ละ 1-2 ครั้ง (ร้อยละ 22.2) และ สัปดาห์ละ 3-4 ครั้ง, สัปดาห์ละ 5-6 ครั้ง (ร้อยละ 17.3 เท่ากัน) นิสิตชั้นปีที่ 3 ส่วนใหญ่มาใช้บริการห้องสมุดไม่แน่นอน (ร้อยละ 27.1) รองลงมาคือ สัปดาห์ละ 1-2 ครั้ง (ร้อยละ 26.3) และ สัปดาห์ละ 3-4 ครั้ง (ร้อยละ 21.8) นิสิตชั้นปีที่ 4 ส่วนใหญ่มาใช้บริการห้องสมุดสัปดาห์ละ 3-4 ครั้ง (ร้อยละ 47.1) รองลงมาคือไม่แน่นอน (ร้อยละ 35.3) และ สัปดาห์ละ 1-2 ครั้ง, 3-4 ครั้ง, 5-6 ครั้ง เท่ากัน (ร้อยละ 5.9) นิสิตชั้นปีที่ 5 ส่วนใหญ่มาใช้บริการห้องสมุดสัปดาห์ละ 1-2 ครั้ง, เดือนละ 1-2 ครั้ง และ ไม่แน่นอน (ร้อยละ 33.4 เท่ากัน) ส่วนนิสิตชั้นปีที่ 6 ส่วนใหญ่มาใช้บริการห้องสมุดไม่แน่นอน (ร้อยละ 42.8) รองลงมาคือ สัปดาห์ละ 1-2 ครั้ง, 3-4 ครั้ง, 5-6 ครั้ง เท่ากัน (ร้อยละ 5.9)

ตารางที่ 4.8 ช่วงเวลาที่มาใช้บริการห้องสมุดในภาพรวมและจำแนกตามเพศ (เลือกตอบได้มากกว่า 1 ข้อ)

ช่วงเวลาในการใช้บริการ ห้องสมุด	ชาย		หญิง		รวม	
	จำนวน n=92	ร้อยละ	จำนวน n=218	ร้อยละ	จำนวน n=310	ร้อยละ
ช่วงก่อนเข้าเรียน	9	9.8	24	11.0	33	10.6
ช่วงว่างระหว่างเรียน	23	25.0	60	27.5	83	26.7
ช่วงพักกลางวัน	26	28.3	65	29.8	91	29.3
ช่วงหลังเลิกเรียน	44	47.8	121	55.5	165	53.2
เฉพาะเสาร์-อาทิตย์	22	23.9	46	21.1	68	21.9
ไม่แน่นอน	32	34.8	68	31.2	100	32.3

จากตารางที่ 4.8 พบว่า ช่วงเวลาที่นิสิตระดับปริญญาตรีสาขาวิทยาศาสตร์สุขภาพ มาใช้บริการห้องสมุด คือ ช่วงหลังเลิกเรียน (ร้อยละ 53.2) รองลงมาคือ ช่วงเวลาไม่แน่นอน (ร้อยละ 32.3) และ ช่วงพักกลางวัน (ร้อยละ 29.3)

เมื่อพิจารณาตามเพศ พบว่า นิสิตเพศชายส่วนใหญ่มาใช้บริการห้องสมุดช่วงเวลาหลังเลิกเรียน (ร้อยละ 47.8) รองลงมาคือ ช่วงเวลาไม่แน่นอน (ร้อยละ 34.8) และ ช่วงพักกลางวัน (ร้อยละ 28.3) ส่วนนิสิตเพศหญิงส่วนใหญ่มาใช้บริการห้องสมุด ช่วงเวลาหลังเลิกเรียน (ร้อยละ 55.5) รองลงมาคือ ช่วงเวลาไม่แน่นอน (ร้อยละ 31.2) และ ช่วงพักกลางวัน (ร้อยละ 29.8)

ตารางที่ 4.9 ช่วงเวลาที่มาใช้บริการห้องสมุดจำแนกตามคณะ (เลือกตอบได้มากกว่า 1 ข้อ)

ช่วงเวลาในการใช้ บริการห้องสมุด	แพทยศาสตร์		ทันตแพทย ศาสตร์		เภสัชศาสตร์		วิทยาศาสตร์ การแพทย์		สหเวชศาสตร์		พยาบาล ศาสตร์		สาธารณสุข ศาสตร์	
	จำนวน n=133	ร้อยละ	จำนวน n=21	ร้อยละ	จำนวน n=28	ร้อยละ	จำนวน n=16	ร้อยละ	จำนวน n=36	ร้อยละ	จำนวน n=71	ร้อยละ	จำนวน n=5	ร้อยละ
ช่วงก่อนเข้าเรียน	16	12.0	1	4.8	3	10.7	1	6.25	2	5.5	8	11.3	2	40.0
ช่วงว่างระหว่างเรียน	38	28.6	5	23.8	6	21.4	5	31.3	9	25.0	19	26.8	1	20.0
ช่วงพักกลางวัน	40	30.1	7	33.3	7	25.0	3	18.7	10	27.8	22	30.9	2	40.0
ช่วงหลังเลิกเรียน	73	54.9	10	47.6	12	42.9	8	50.0	17	47.2	44	61.9	1	20.0
เสาร์-อาทิตย์	26	19.5	4	19.0	6	21.4	5	31.3	11	30.5	15	21.1	1	20.0
ไม่แน่นอน	43	32.3	8	38.1	7	25.0	5	31.3	12	33.3	22	30.9	3	60.0

จากตารางที่ 4.9 พบว่า นิสิตระดับปริญญาตรีสาขาวิทยาศาสตร์สุขภาพ มาใช้บริการห้องสมุดคือ ช่วงหลังเลิกเรียน (ร้อยละ 30.6) รองลงมาคือ ช่วงเวลาไม่แน่นอน (ร้อยละ 18.5) และ ช่วงพักกลางวัน (ร้อยละ 16.9) เมื่อพิจารณาช่วงเวลาการใช้งานแยกตามคณะ พบว่า นิสิตคณะแพทยศาสตร์มาใช้บริการห้องสมุดช่วงหลังเลิกเรียน (ร้อยละ 54.9) รองลงมาคือ ช่วงเวลาไม่แน่นอน (ร้อยละ 32.3) และ ช่วงพักกลางวัน (ร้อยละ 30.1) นิสิตคณะทันตแพทยศาสตร์ มาใช้บริการห้องสมุดช่วงเวลาหลังเลิกเรียน (ร้อยละ 47.6) รองลงมาคือ ไม่แน่นอน (ร้อยละ 38.1) และ ช่วงพักกลางวัน (ร้อยละ 33.3) นิสิตคณะเภสัชศาสตร์ มาใช้บริการห้องสมุดช่วงเวลาหลังเลิกเรียน (ร้อยละ 42.9) รองลงมาคือ ช่วงพักกลางวันและไม่แน่นอน (ร้อยละ 21.4) นิสิตคณะวิทยาศาสตร์การแพทย์ มาใช้บริการห้องสมุดในช่วงเวลาหลังเลิกเรียน (ร้อยละ 50.0) รองลงมาคือ ช่วงว่างระหว่างเรียน, เสาร์-อาทิตย์และไม่แน่นอน (ร้อยละ 31.3) นิสิตคณะสหเวชศาสตร์ มาใช้บริการห้องสมุดในช่วงเวลาหลังเลิกเรียน (ร้อยละ 47.2) รองลงมาคือ ไม่แน่นอน (ร้อยละ 33.3) และ มาใช้บริการในวันเสาร์-อาทิตย์ (ร้อยละ 30.5) นิสิตคณะพยาบาลศาสตร์มาใช้บริการช่วงเวลาหลังเลิกเรียน (ร้อยละ 61.9) รองลงมา

คือ ช่วงพักกลางวันและไม่แน่นอน (ร้อยละ 30.9) นิสิตคณะสาธารณสุขศาสตร์มาใช้บริการห้องสมุดในช่วงเวลาที่
ที่ไม่แน่นอน (ร้อยละ 60.0) รองลงมาคือ ช่วงก่อนเข้าเรียนและช่วงพักกลางวัน (ร้อยละ 40.0)

ตารางที่ 4.10 ช่วงเวลาที่มาใช้บริการห้องสมุดจำแนกตามชั้นปี (เลือกตอบได้มากกว่า 1 ข้อ)

ช่วงเวลาในการใช้บริการ ห้องสมุด	ชั้นปีที่ 1		ชั้นปีที่ 2		ชั้นปีที่ 3		ชั้นปีที่ 4		ชั้นปีที่ 5		ชั้นปีที่ 6	
	จำนวน n=69	ร้อยละ	จำนวน n=81	ร้อยละ	จำนวน n=133	ร้อยละ	จำนวน n=17	ร้อยละ	จำนวน n=3	ร้อยละ	จำนวน n=7	ร้อยละ
ช่วงก่อนเข้าเรียน	7	10.1	11	13.6	14	10.5	1	5.8	0	0.0	0	0.0
ช่วงว่างระหว่างเรียน	24	34.8	19	23.4	33	24.8	3	17.6	2	66.6	2	28.6
ช่วงพักกลางวัน	24	34.8	22	27.2	40	30.0	4	23.5	0	0.0	1	14.3
ช่วงหลังเลิกเรียน	36	52.2	47	58.0	69	51.9	9	52.9	1	33.3	3	42.9
เสาร์-อาทิตย์	20	28.9	18	22.2	27	20.3	2	11.8	0	0.0	1	14.3
ไม่แน่นอน	19	27.5	23	28.4	48	36.1	6	35.3	1	33.3	3	42.9

จากตารางที่ 4.10 พบว่า นิสิตชั้นปีที่ 1 มาใช้บริการห้องสมุดในช่วงเวลาหลังเลิกเรียน (ร้อยละ 52.2) รองลงมาคือ ช่วงว่างระหว่างเรียนและช่วงพักกลางวัน (ร้อยละ 34.8) นิสิตชั้นปีที่ 2 มาใช้บริการห้องสมุดในช่วงเวลาหลังเลิกเรียน (ร้อยละ 58.0) รองลงมาคือ ไม่แน่นอน (ร้อยละ 28.4) และ ช่วงพักกลางวัน (ร้อยละ 27.2) นิสิตชั้นปีที่ 3 มาใช้บริการห้องสมุดในช่วงเวลาหลังเลิกเรียน (ร้อยละ 51.9) รองลงมาคือ ไม่แน่นอน (ร้อยละ 36.1) และ ช่วงพักกลางวัน (ร้อยละ 30.0) นิสิตชั้นปีที่ 4 มาใช้บริการห้องสมุดในช่วงเวลาหลังเลิกเรียน (ร้อยละ 52.9) รองลงมาคือ ไม่แน่นอน (ร้อยละ 35.3) และ ช่วงพักกลางวัน (ร้อยละ 23.5) นิสิตชั้นปีที่ 5 มาใช้บริการห้องสมุดในช่วงเวลาว่างระหว่างเรียน (ร้อยละ 66.6) รองลงมาคือ ช่วงหลังเลิกเรียนและไม่แน่นอน (ร้อยละ 33.3) นิสิตชั้นปีที่ 6 มาใช้บริการห้องสมุดในช่วงเวลาหลังเลิกเรียนและไม่แน่นอน (ร้อยละ 42.9) และ ช่วงว่างระหว่างเรียน (ร้อยละ 28.6)

ตารางที่ 4.11 จำนวนชั่วโมงเฉลี่ยต่อครั้งที่ใช้บริการห้องสมุดในภาพรวมและจำแนกตามเพศ

จำนวนชั่วโมงเฉลี่ย ในการใช้บริการห้องสมุด	ชาย		หญิง		รวม	
	จำนวน n=92	ร้อยละ	จำนวน n=218	ร้อยละ	จำนวน n=310	ร้อยละ
น้อยกว่า 1 ชั่วโมง	4	4.3	1	0.4	5	1.6
1 – 2 ชั่วโมง	31	33.7	75	34.4	106	34.2
มากกว่า 2 ชั่วโมง	23	25.0	78	35.8	101	32.6
ไม่แน่นอน	34	37.0	64	29.4	98	31.6

จากตารางที่ 4.11 พบว่า นิสิตระดับปริญญาตรีสาขาวิทยาศาสตร์สุขภาพ มาใช้บริการห้องสมุดเฉลี่ย 1 – 2 ชั่วโมง (ร้อยละ 34.2) รองลงมาคือ มากกว่า 2 ชั่วโมง (ร้อยละ 32.6) และ ไม่แน่นอน (ร้อยละ 31.6)

เมื่อพิจารณาตามเพศ พบว่า นิสิตเพศชายใช้บริการห้องสมุดเวลาเฉลี่ยไม่แน่นอน (ร้อยละ 37.0) รองลงมาคือ 1-2 ชั่วโมง (ร้อยละ 31) และ มากกว่า 2 ชั่วโมง (ร้อยละ 23) ส่วนนิสิตหญิงใช้บริการห้องสมุดเวลาเฉลี่ยมากกว่า 2 ชั่วโมง (ร้อยละ 35.8) รองลงมาคือ 1-2 ชั่วโมง (ร้อยละ 34.4) และ ไม่แน่นอน (ร้อยละ 29.4)

ตารางที่ 4.12 จำนวนชั่วโมงเฉลี่ยต่อครั้งที่ใช้บริการห้องสมุดจำแนกตามคณะ

จำนวนชั่วโมงเฉลี่ยในการใช้บริการห้องสมุด	แพทยศาสตร์		ทันตแพทยศาสตร์		เภสัชศาสตร์		วิทยาศาสตร์การแพทย์		สหเวชศาสตร์		พยาบาลศาสตร์		สาธารณสุขศาสตร์	
	จำนวน n=133	ร้อยละ	จำนวน n=21	ร้อยละ	จำนวน n=28	ร้อยละ	จำนวน n=16	ร้อยละ	จำนวน n=36	ร้อยละ	จำนวน n=71	ร้อยละ	จำนวน n=5	ร้อยละ
น้อยกว่า 1 ชั่วโมง	3	2.3	0	0.0	1	3.6	0	0.0	0	0.0	1	1.4	0	0.0
1 – 2 ชั่วโมง	54	40.6	7	33.3	6	21.4	5	31.3	14	38.9	18	25.4	2	40.0
มากกว่า 2 ชั่วโมง	34	25.6	10	47.6	10	35.7	6	37.4	13	36.1	25	35.2	3	60.0
ไม่แน่นอน	42	31.6	4	19.0	11	39.3	5	31.3	9	25.0	27	38.0	0	0.0

จากตารางที่ 4.12 พบว่า นิสิตคณะแพทยศาสตร์มาใช้ห้องสมุดเฉลี่ย 1-2 ชั่วโมง (ร้อยละ 40.6) รองลงมาคือ ไม่แน่นอน (ร้อยละ 31.6) และ มากกว่า 2 ชั่วโมง (ร้อยละ 25.6) นิสิตคณะทันตแพทยศาสตร์มาใช้บริการห้องสมุดเฉลี่ย มากกว่า 2 ชั่วโมง (ร้อยละ 47.6) รองลงมาคือ 1-2 ชั่วโมง (ร้อยละ 33.3) และ ไม่แน่นอน (ร้อยละ 19.0) นิสิตคณะเภสัชศาสตร์มาใช้บริการห้องสมุดเฉลี่ย ไม่แน่นอน (ร้อยละ 39.3) รองลงมาคือ มากกว่า 2 ชั่วโมง (ร้อยละ 35.7) และ 1-2 ชั่วโมง (ร้อยละ 21.4) นิสิตคณะวิทยาศาสตร์การแพทย์มาใช้บริการห้องสมุดเฉลี่ย มากกว่า 2 ชั่วโมง (ร้อยละ 37.4) รองลงมาคือ 1-2 ชั่วโมงและไม่แน่นอน (ร้อยละ 31.3) นิสิตคณะสหเวชศาสตร์มาใช้บริการห้องสมุดเฉลี่ย 1-2 ชั่วโมง (ร้อยละ 38.9) รองลงมาคือ มากกว่า 2 ชั่วโมง (ร้อยละ 36.1) และ ไม่แน่นอน (ร้อยละ 25.0) นิสิตคณะพยาบาลศาสตร์มาใช้บริการห้องสมุดเฉลี่ย ไม่แน่นอน (ร้อยละ 38.0) รองลงมาคือ มากกว่า 2 ชั่วโมง (ร้อยละ 35.2) และ 1-2 ชั่วโมง (ร้อยละ 25.4) นิสิตคณะสาธารณสุขศาสตร์มาใช้บริการห้องสมุดเฉลี่ยมากกว่า 2 ชั่วโมง (ร้อยละ 60.0) และ 1-2 ชั่วโมง

ตารางที่ 4.13 จำนวนชั่วโมงเฉลี่ยต่อครั้งที่ใช้บริการห้องสมุดจำแนกตามชั้นปี

จำนวนชั่วโมงเฉลี่ยในการ ใช้บริการห้องสมุด	ชั้นปีที่ 1		ชั้นปีที่ 2		ชั้นปีที่ 3		ชั้นปีที่ 4		ชั้นปีที่ 5		ชั้นปีที่ 6	
	จำนวน	ร้อยละ	จำนวน	ร้อยละ	จำนวน	ร้อยละ	จำนวน	ร้อยละ	จำนวน	ร้อยละ	จำนวน	ร้อยละ
	n=69		n=81		n=133		n=17		n=3		n=7	
น้อยกว่า 1 ชั่วโมง	3	4.3	0	0.0	2	1.5	0	0.0	0	0.0	0	0.0
1 - 2 ชั่วโมง	27	39.1	27	33.3	43	32.3	4	23.6	0	0.0	5	71.4
มากกว่า 2 ชั่วโมง	19	27.5	25	30.9	43	32.3	10	58.8	2	66.7	2	28.6
ไม่แน่นอน	20	29.0	29	35.8	45	33.8	3	17.6	3	33.3	0	0.0

จากตารางที่ 4.13 พบว่า นิสิตชั้นปีที่ 1 มาใช้บริการห้องสมุดเฉลี่ย 1-2 ชั่วโมง (ร้อยละ 39.1) รองลงมาคือ ไม่แน่นอน (ร้อยละ 29.0) และ มากกว่า 2 ชั่วโมง (ร้อยละ 27.5) นิสิตชั้นปีที่ 2 มาใช้บริการห้องสมุดเฉลี่ยไม่แน่นอน (ร้อยละ 35.8) รองลงมาคือ มากกว่า 2 ชั่วโมง (ร้อยละ 33.3) และ 1-2 ชั่วโมง (ร้อยละ 30.9) นิสิตชั้นปีที่ 3 มาใช้บริการห้องสมุดเฉลี่ยไม่แน่นอน (ร้อยละ 33.8) และ มาใช้บริการห้องสมุดมากกว่า 2 ชั่วโมง และ 1-2 ชั่วโมง (ร้อยละ 32.3) นิสิตชั้นปีที่ 4 มาใช้บริการห้องสมุดเฉลี่ยมากกว่า 2 ชั่วโมง (ร้อยละ 58.8) รองลงมาคือ 1-2 ชั่วโมง (ร้อยละ 23.6) และ ไม่แน่นอน (ร้อยละ 17.6) นิสิตชั้นปีที่ 5 มาใช้บริการห้องสมุดเฉลี่ยมากกว่า 2 ชั่วโมง (ร้อยละ 66.7) และ ไม่แน่นอน (ร้อยละ 33.3) ส่วนนิสิตชั้นปีที่ 6 มาใช้บริการห้องสมุดเฉลี่ย 1-2 ชั่วโมง (ร้อยละ 71.4) และ มากกว่า 2 ชั่วโมง (ร้อยละ 28.6)

ตารางที่ 4.14 วิธีค้นหาข้อมูลและทรัพยากรสารสนเทศในภาพรวมและจำแนกตามเพศ (ตอบได้มากกว่า 1 ข้อ)

วิธีค้นหาข้อมูลและทรัพยากรสารสนเทศ	ชาย		หญิง		รวม	
	จำนวน	ร้อยละ	จำนวน	ร้อยละ	จำนวน	ร้อยละ
	n=92		n=218		n=310	
ค้นจาก Web OPAC	38	41.3	76	34.9	114	36.8
ค้นจากเว็บไซต์สำนักหอสมุด	46	50.0	105	48.2	151	48.7
ค้นจาก One Search	23	25.0	54	24.8	77	24.8
ค้นจากฐานข้อมูลออนไลน์	37	40.2	76	34.9	113	36.4
ขอคำแนะนำจากบรรณารักษ์	24	26.1	49	22.5	73	23.5
ขอคำแนะนำจากเพื่อน	26	28.3	58	26.6	84	27.1
หาหนังสือที่ขึ้นโดยไม่ใช่เครื่องมือช่วยค้น	33	35.9	64	29.4	97	31.3

จากตารางที่ 4.14 พบว่า นิสิตระดับปริญญาตรีสาขาวิทยาศาสตร์สุขภาพส่วนใหญ่ค้นหาข้อมูลและทรัพยากรสารสนเทศจากเว็บไซต์สำนักหอสมุด (ร้อยละ 48.7) รองลงมาคือ ค้นจาก Web OPAC (ร้อยละ 36.8) และค้นจากฐานข้อมูลออนไลน์ (ร้อยละ 36.4)

เมื่อพิจารณาตามเพศ พบว่า นิสิตเพศชาย ค้นหาข้อมูลและทรัพยากรสารสนเทศโดยค้นจากเว็บไซต์สำนักหอสมุด (ร้อยละ 50.0) รองลงมาคือ ค้นจาก Web OPAC (ร้อยละ 41.3) และ หาหนังสือที่ชั้นโดยไม่ใช้เครื่องมือช่วยค้น (ร้อยละ 35.9) นิสิตเพศหญิง ค้นหาข้อมูลและทรัพยากรสารสนเทศโดยค้นจากเว็บไซต์ห้องสมุด (ร้อยละ 48.2) รองลงมาคือ ค้นจาก Web OPAC และ ค้นจากฐานข้อมูลออนไลน์ (ร้อยละ 34.9)



ตารางที่ 4.15 วิธีค้นหาข้อมูลและทรัพยากรสารสนเทศจำแนกตามคณะ (ตอบได้มากกว่า 1 ข้อ)

วิธีค้นหาข้อมูลและ ทรัพยากรสารสนเทศ	แพทยศาสตร์		ทันตแพทย ศาสตร์		เภสัชศาสตร์		วิทยาศาสตร์ การแพทย์		สหเวชศาสตร์		พยาบาล ศาสตร์		สาธารณสุข ศาสตร์	
	จำนวน n=133	ร้อยละ	จำนวน n=21	ร้อยละ	จำนวน n=28	ร้อยละ	จำนวน n=16	ร้อยละ	จำนวน n=36	ร้อยละ	จำนวน n=71	ร้อยละ	จำนวน n=5	ร้อยละ
ค้นจาก Web OPAC	58	43.6	6	28.6	9	32.1	6	37.5	11	30.5	21	29.6	3	60.0
ค้นจากเว็บไซต์ สำนักหอสมุด	64	48.1	9	42.8	10	35.7	5	31.2	19	52.7	41	57.7	3	60.0
ค้นจาก One Search	32	24.1	4	19.0	8	28.6	6	37.5	8	22.2	16	22.5	3	60.0
ค้นจากฐานข้อมูล ออนไลน์	50	37.6	9	42.8	8	28.6	5	31.2	16	44.4	24	33.8	1	16.6
ขอคำแนะนำจาก บรรณารักษ์	35	26.3	4	19.0	5	17.8	5	31.2	7	19.4	15	21.1	2	40.0
ขอคำแนะนำจากเพื่อน	37	27.8	7	33.3	6	21.4	3	18.7	12	33.3	16	22.5	3	60.0
หาหนังสือที่ขึ้นโดยไม่ใช่ เครื่องมือช่วยค้น	36	27.1	8	38.1	8	28.6	6	37.5	14	38.8	22	30.9	3	60.0

จากตารางที่ 4.15 พบว่า นิสิตคณะแพทยศาสตร์ค้นหาข้อมูลและทรัพยากรสารสนเทศโดยค้นจากเว็บไซต์สำนักหอสมุด (ร้อยละ 48.1) รองลงมาคือ ค้นจาก Web OPAC (ร้อยละ 43.6) และ ค้นจากฐานข้อมูลออนไลน์ (ร้อยละ 37.6) นิสิตคณะทันตแพทยศาสตร์ค้นหาข้อมูลและทรัพยากรสารสนเทศโดยค้นจากเว็บไซต์สำนักหอสมุด และ ค้นจากฐานข้อมูลออนไลน์ (ร้อยละ 42.8) และ ค้นหาหนังสือที่ขึ้นโดยไม่ใช่เครื่องมือช่วยค้น (ร้อยละ 38.1) นิสิตคณะเภสัชศาสตร์ค้นหาข้อมูลและทรัพยากรสารสนเทศโดยค้นจากเว็บไซต์สำนักหอสมุด (ร้อยละ 35.7) รองลงมาคือ ค้นจาก Web OPAC (ร้อยละ 32.1) และ ค้นจาก One Search, ฐานข้อมูลออนไลน์, ค้นหาหนังสือที่ขึ้นโดยไม่ใช่เครื่องมือช่วยค้น (ร้อยละ 28.6) นิสิตคณะวิทยาศาสตร์การแพทย์ค้นหาข้อมูลและทรัพยากรสารสนเทศโดยค้นจาก Web OPAC, One Search และค้นหาหนังสือที่ขึ้นโดยไม่ใช่เครื่องมือช่วยค้น (ร้อยละ 37.5) นิสิตคณะสหเวชศาสตร์ ค้นหาข้อมูลและทรัพยากรสารสนเทศโดยค้นจากเว็บไซต์สำนักหอสมุด (ร้อยละ 52.7) รองลงมาคือ ค้นจากฐานข้อมูลออนไลน์ (ร้อยละ 44.4) และ ค้นหาหนังสือที่ขึ้นโดยไม่ใช่เครื่องมือช่วยค้น (ร้อยละ 38.8) นิสิตคณะพยาบาลศาสตร์ค้นหาข้อมูลและทรัพยากรสารสนเทศโดยค้นจากเว็บไซต์สำนักหอสมุด (ร้อยละ 57.7) รองลงมาคือ ค้นจากฐานข้อมูลออนไลน์ (ร้อยละ 33.8) และ ค้นหาหนังสือที่ขึ้นโดยไม่ใช่เครื่องมือช่วยค้น (ร้อยละ 30.9) นิสิตคณะสาธารณสุขศาสตร์ ค้นหาข้อมูลและทรัพยากรสารสนเทศโดยค้นจากเว็บไซต์สำนักหอสมุด, ค้นจาก Web OPAC, One Search, ขอคำแนะนำจากเพื่อน และค้นหาหนังสือที่ขึ้นโดยไม่ใช่เครื่องมือช่วยค้น (ร้อยละ 60.0)

ตารางที่ 4.16 วิธีค้นหาข้อมูลและทรัพยากรสารสนเทศจำแนกตามชั้นปี (เลือกตอบได้มากกว่า 1 ข้อ)

วิธีค้นหาข้อมูลและ ทรัพยากรสารสนเทศ	ชั้นปีที่ 1		ชั้นปีที่ 2		ชั้นปีที่ 3		ชั้นปีที่ 4		ชั้นปีที่ 5		ชั้นปีที่ 6	
	จำนวน n=69	ร้อยละ	จำนวน n=81	ร้อยละ	จำนวน n=133	ร้อยละ	จำนวน n=17	ร้อยละ	จำนวน n=3	ร้อยละ	จำนวน n=7	ร้อยละ
ค้นจาก Web OPAC	27	39.1	30	37.0	45	33.8	8	47.1	0	0.0	4	57.1
ค้นจากเว็บไซต์สำนักหอสมุด	36	52.2	36	44.4	59	44.4	13	76.5	2	66.6	5	71.4
ค้นจาก One Search	16	23.2	19	23.4	38	28.6	3	17.6	0	0.0	1	14.3
ค้นจากฐานข้อมูลออนไลน์	32	46.4	27	33.3	40	30.1	6	35.3	2	66.6	6	85.7
ขอคำแนะนำจากบรรณารักษ์	14	20.3	17	20.9	34	25.6	6	35.3	0	0.0	2	28.6
ขอคำแนะนำจากเพื่อน	16	23.2	24	29.6	37	27.8	4	23.5	0	0.0	3	42.9
หาหนังสือที่ชั้นโดยไม่ใช้ เครื่องมือช่วยค้น	19	27.5	21	25.9	51	38.3	3	17.6	2	66.6	1	14.3

จากตารางที่ 4.16 พบว่า นิสิตชั้นปีที่ 1 ค้นหาข้อมูลและทรัพยากรสารสนเทศโดยค้นจากเว็บไซต์สำนักหอสมุด (ร้อยละ 52.2) รองลงมาคือ ค้นจากฐานข้อมูลออนไลน์ (ร้อยละ 46.4) และ ค้นจาก Web OPAC (ร้อยละ 39.1) นิสิตชั้นปีที่ 2 ค้นหาข้อมูลและทรัพยากรสารสนเทศโดยค้นจากเว็บไซต์สำนักหอสมุด (ร้อยละ 44.4) รองลงมาคือ ค้นข้อมูลจาก Web OPAC (ร้อยละ 37.0) และ ค้นจากฐานข้อมูลออนไลน์ (ร้อยละ 33.3) นิสิตชั้นปีที่ 3 ค้นหาข้อมูลและทรัพยากรสารสนเทศโดยค้นจากเว็บไซต์สำนักหอสมุด (ร้อยละ 44.4) รองลงมาคือ ค้นหาหนังสือที่ชั้นโดยไม่ใช้เครื่องมือช่วยค้น (ร้อยละ 38.3) และ ค้นจาก Web OPAC (ร้อยละ 33.8) นิสิตชั้นปีที่ 4 ค้นหาข้อมูลและทรัพยากรสารสนเทศโดยค้นจากเว็บไซต์สำนักหอสมุด (ร้อยละ 76.5) รองลงมาคือ ค้นจาก Web OPAC (ร้อยละ 47.1) และ ค้นจากฐานข้อมูลออนไลน์, ขอคำแนะนำจากบรรณารักษ์ (ร้อยละ 35.3) นิสิตชั้นปีที่ 5 ค้นหาข้อมูลและทรัพยากรสารสนเทศจากเว็บไซต์สำนักหอสมุด, ฐานข้อมูลออนไลน์, และหาหนังสือที่ชั้นโดยไม่ใช้เครื่องมือช่วยค้น (ร้อยละ 66.6) นิสิตชั้นปีที่ 6 ค้นหาข้อมูลและทรัพยากรสารสนเทศโดยค้นจากฐานข้อมูลออนไลน์ (ร้อยละ 85.7) รองลงมาคือ ค้นจากเว็บไซต์สำนักหอสมุด (ร้อยละ 71.4) และ ค้นจาก Web OPAC (ร้อยละ 57.1)

ตารางที่ 4.17 บริการห้องสมุดที่เคยใช้ในภาพรวมและจำแนกตามเพศ (ตอบได้มากกว่า 1 ข้อ)

บริการห้องสมุดที่เคยใช้	ชาย		หญิง		รวม	
	จำนวน n=92	ร้อยละ	จำนวน n=218	ร้อยละ	จำนวน n=310	ร้อยละ
บริการยืม-คืน	81	88.0	169	77.5	250	80.7
บริการจอง	18	19.6	52	23.9	70	22.6
บริการตอบคำถามช่วยค้นคว้า	14	15.2	36	16.5	50	16.1
ห้องศึกษาค้นคว้ากลุ่ม	54	58.7	130	59.6	184	59.3
เครื่องคอมพิวเตอร์	32	34.8	67	30.7	99	31.9
ถ่ายเอกสาร/พิมพ์งาน	16	17.4	37	16.9	53	17.1
พื้นที่นั่งอ่าน	66	71.7	151	69.3	217	70.0
พื้นที่นั่งอ่านตามอัธยาศัย	40	34.5	87	39.9	127	40.9
เครื่องคืนอัตโนมัติ	26	28.3	51	23.4	77	24.8
ยืมต่อด้วยตนเอง	35	38.0	55	25.2	90	29.0
แจ้งเตือนกำหนดส่ง	18	19.6	45	20.6	63	20.3
อินเทอร์เน็ต/ไวไฟ	57	61.9	136	62.4	193	62.3

จากตารางที่ 4.17 พบว่า บริการที่นิสิตระดับปริญญาตรีสาขาวิทยาศาสตร์สุขภาพส่วนใหญ่เคยใช้ คือ บริการยืม-คืน (ร้อยละ 80.7) รองลงมาคือ บริการพื้นที่นั่งอ่าน (ร้อยละ 70.0) และ บริการอินเทอร์เน็ตและไวไฟ (ร้อยละ 62.3)

เมื่อพิจารณาตามเพศ พบว่า นิสิตเพศชายส่วนใหญ่เคยใช้บริการยืม-คืน (ร้อยละ 88.0) รองลงมาคือ บริการพื้นที่นั่งอ่าน (ร้อยละ 71.7) และ บริการอินเทอร์เน็ตและไวไฟ (ร้อยละ 61.9) ส่วนนิสิตหญิงส่วนใหญ่เคยใช้บริการยืม-คืน (ร้อยละ 77.5) รองลงมาคือ บริการพื้นที่นั่งอ่าน (ร้อยละ 69.3) และ บริการอินเทอร์เน็ตและไวไฟ (ร้อยละ 62.4)

ตารางที่ 4.18 บริการห้องสมุดที่เคยใช้ในภาพรวมและจำแนกตามคณะ (ตอบได้มากกว่า 1 ข้อ)

บริการห้องสมุด ที่เคยใช้	แพทยศาสตร์		ทันตแพทย ศาสตร์		เภสัชศาสตร์		วิทยาศาสตร์ การแพทย์		สหเวชศาสตร์		พยาบาล ศาสตร์		สาธารณสุข ศาสตร์	
	จำนวน n=133	ร้อยละ	จำนวน n=21	ร้อยละ	จำนวน n=28	ร้อยละ	จำนวน n=16	ร้อยละ	จำนวน n=36	ร้อยละ	จำนวน n=71	ร้อยละ	จำนวน n=5	ร้อยละ
ยืม-คืน	115	86.5	17	80.9	21	75.0	11	68.7	26	72.2	56	78.9	4	80.0
จอง	34	25.6	3	14.3	5	17.8	3	18.7	9	25.0	15	21.1	1	20.0
ตอบคำถามช่วยค้นคว้า	24	18.0	2	9.5	2	7.1	3	18.7	6	16.6	12	16.9	1	20.0
ห้องศึกษาค้นคว้ากลุ่ม	79	59.4	14	66.6	15	53.6	5	31.2	25	69.4	44	61.9	2	40.0
เครื่องคอมพิวเตอร์	41	30.8	7	33.3	7	25.0	6	37.5	9	25.0	27	38.0	2	40.0
ถ่ายเอกสาร/พิมพ์งาน	24	18.0	6	28.6	4	14.3	4	25.0	1	2.7	13	18.3	1	20.0
พื้นที่นั่งอ่าน	90	67.7	15	71.4	16	57.1	14	87.5	25	69.4	53	74.6	4	80.0
พื้นที่นั่งอ่านตามอัธยาศัย	55	41.3	10	47.6	8	28.6	7	43.7	16	44.4	28	39.4	3	60.0
เครื่องคืนอัตโนมัติ	34	25.6	6	28.6	6	21.4	4	25.0	6	16.6	20	28.2	1	20.0
ยืมต่อด้วยตนเอง	42	31.6	4	19.0	7	25.0	1	6.2	10	27.7	23	32.4	3	60.0
แจ้งเตือนกำหนดส่ง	23	17.3	3	14.3	5	17.8	3	18.7	11	30.5	15	21.1	3	60.0
อินเทอร์เน็ต/ไวไฟ	78	58.6	16	76.2	16	57.1	10	35.7	24	66.6	45	63.4	4	80.0

จากตารางที่ 4.18 พบว่า บริการที่นิสิตคณะแพทยศาสตร์ส่วนใหญ่เคยใช้ คือ บริการยืม-คืน (ร้อยละ 86.5) รองลงมาคือ บริการพื้นที่นั่งอ่าน (ร้อยละ 67.7) และ บริการห้องศึกษาค้นคว้ากลุ่ม (ร้อยละ 59.4) นิสิตคณะทันตแพทยศาสตร์ส่วนใหญ่เคยใช้ คือ บริการยืม-คืน (ร้อยละ 80.9) รองลงมาคือ อินเทอร์เน็ตและไวไฟ (ร้อยละ 76.2) และ บริการพื้นที่นั่งอ่าน (ร้อยละ 71.4) นิสิตคณะเภสัชศาสตร์ส่วนใหญ่เคยใช้บริการยืม-คืน (ร้อยละ 75.0) รองลงมาคือ บริการพื้นที่นั่งอ่าน, อินเทอร์เน็ต/ไวไฟ (ร้อยละ 57.1) นิสิตคณะวิทยาศาสตร์การแพทย์ส่วนใหญ่เคยใช้บริการพื้นที่นั่งอ่าน (ร้อยละ 87.5) รองลงมาคือ บริการยืม-คืน (ร้อยละ 68.7) และ บริการพื้นที่นั่งอ่านตามอัธยาศัย (ร้อยละ 43.7) นิสิตคณะสหเวชศาสตร์ส่วนใหญ่เคยใช้บริการยืม-คืน (ร้อยละ 72.2) รองลงมาคือ ห้องศึกษาค้นคว้ากลุ่ม, พื้นที่นั่งอ่าน (ร้อยละ 69.4) นิสิตคณะพยาบาลศาสตร์ส่วนใหญ่เคยใช้บริการยืม-คืน (ร้อยละ 78.9) รองลงมาคือ พื้นที่นั่งอ่าน (ร้อยละ 74.6) และ อินเทอร์เน็ต/ไวไฟ (ร้อยละ 63.4) นิสิตคณะสาธารณสุขศาสตร์ส่วนใหญ่เคยใช้คือ บริการยืม-คืน, บริการพื้นที่นั่งอ่าน และ อินเทอร์เน็ต/ไวไฟ (ร้อยละ 80.0)

ตารางที่ 4.19 บริการห้องสมุดที่เคยใช้ในภาพรวมและจำแนกตามชั้นปี (ตอบได้มากกว่า 1 ข้อ)

บริการห้องสมุดที่เคยใช้	ชั้นปีที่ 1		ชั้นปีที่ 2		ชั้นปีที่ 3		ชั้นปีที่ 4		ชั้นปีที่ 5		ชั้นปีที่ 6	
	จำนวน n=69	ร้อยละ	จำนวน n=81	ร้อยละ	จำนวน n=133	ร้อยละ	จำนวน n=17	ร้อยละ	จำนวน n=3	ร้อยละ	จำนวน n=7	ร้อยละ
ยืม-คืน	61	88.4	63	77.7	105	78.9	13	76.5	2	66.6	6	85.7
จอง	16	23.2	16	19.8	33	24.8	2	11.8	0	0.0	3	42.8
ตอบคำถามช่วยค้นคว้า	11	15.9	7	8.6	25	18.8	3	17.6	0	0.0	4	57.1
ห้องศึกษาค้นคว้ากลุ่ม	42	60.9	47	58.0	80	60.1	10	58.8	1	33.3	4	57.1
เครื่องคอมพิวเตอร์	26	37.7	21	25.9	40	30.1	8	47.0	1	33.3	3	42.8
ถ่ายเอกสาร/พิมพ์งาน	13	18.8	7	8.6	27	20.3	4	23.5	0	.0	2	28.6
พื้นที่นั่งอ่าน	50	72.4	52	64.2	93	69.9	15	88.2	1	33.3	6	85.7
พื้นที่นั่งอ่านตามอัธยาศัย	34	49.3	27	33.3	53	39.8	9	52.9	1	33.3	3	42.8
เครื่องคืนอัตโนมัติ	20	28.9	17	20.9	30	22.5	6	35.3	0	0.0	4	57.1
ยืมต่อด้วยตนเอง	24	34.8	20	24.7	33	24.8	8	47.1	0	0.0	5	71.4
แจ้งเตือนกำหนดส่ง	15	21.8	12	14.8	25	18.8	7	41.2	0	0.0	4	57.1
อินเทอร์เน็ต/ไวไฟ	45	65.2	45	55.5	84	63.1	13	76.5	1	33.3	5	71.4

จากตารางที่ 4.19 พบว่า บริการที่นิสิตชั้นปีที่ 1 ส่วนใหญ่เคยใช้ คือ บริการยืม-คืน (ร้อยละ 88.4) รองลงมาคือ พื้นที่นั่งอ่าน (ร้อยละ 72.4) และ อินเทอร์เน็ต/ไวไฟ (ร้อยละ 65.2) บริการที่นิสิตชั้นปีที่ 2 ส่วนใหญ่เคยใช้ คือ บริการยืม-คืน (ร้อยละ 77.7) รองลงมาคือ พื้นที่นั่งอ่าน (ร้อยละ 64.2) และ ห้องศึกษาค้นคว้ากลุ่ม (ร้อยละ 58.0) บริการที่นิสิตชั้นปีที่ 3 ส่วนใหญ่เคยใช้คือ บริการยืม-คืน (ร้อยละ 78.9) รองลงมาคือ พื้นที่นั่งอ่าน (ร้อยละ 69.9) และ อินเทอร์เน็ต/ไวไฟ (ร้อยละ 63.1) บริการที่นิสิตชั้นปีที่ 4 ส่วนใหญ่เคยใช้ คือ พื้นที่นั่งอ่าน (ร้อยละ 88.2) รองลงมาคือ บริการยืม-คืน, อินเทอร์เน็ต/ไวไฟ (ร้อยละ 76.5) บริการที่นิสิตชั้นปีที่ 5 ส่วนใหญ่เคยใช้คือ บริการยืม-คืน (ร้อยละ 66.6) และห้องศึกษาค้นคว้ากลุ่ม, เครื่องคอมพิวเตอร์, พื้นที่นั่งอ่าน, พื้นที่นั่งอ่านตามอัธยาศัย, อินเทอร์เน็ต/ไวไฟ (ร้อยละ 33.3) บริการที่นิสิตชั้นปีที่ 6 เคยใช้คือ บริการยืม-คืน, พื้นที่นั่งอ่าน (ร้อยละ 85.7) และ บริการยืมต่อด้วยตนเอง, อินเทอร์เน็ต/ไวไฟ (ร้อยละ 71.4)

4.3 ความความต้องการใช้บริการห้องสมุดด้านต่าง ๆ ของนิสิตระดับปริญญาตรีสาขาวิทยาศาสตร์สุขภาพ มหาวิทยาลัยนเรศวร

ตารางที่ 4.20 ความต้องการด้านการบริการห้องสมุดของผู้ตอบแบบสอบถาม

การบริการของห้องสมุด	รวม (N=310)		
	\bar{x}	S.D.	การแปลความ
บริการยืม-คืน	4.07	0.81	มาก
บริการพื้นที่นั่งอ่านแบบเดี่ยว	4.25	0.81	มาก
บริการห้องศึกษาค้นคว้ากลุ่ม	4.29	0.69	มาก
บริการตอบคำถามช่วยการค้นคว้า	3.98	0.86	มาก
บริการช่วยค้นหาหนังสือภายในห้องสมุด	4.13	0.75	มาก
บริการยืมระหว่างห้องสมุด	4.04	0.78	มาก
บริการอ่านเอกสารและพิมพ์งาน	3.85	0.88	มาก
บริการยืมต่อด้วยตนเอง (Renew)	4.05	0.88	มาก
บริการคืนด้วยตนเอง (Book Drop)	4.00	0.83	มาก
บริการเครื่องคอมพิวเตอร์	3.91	0.93	มาก
ขยายเวลาเปิดบริการช่วงก่อนสอบ	4.48	0.76	มาก
รวม	4.09	0.82	มาก

จากตารางที่ 4.20 ความต้องการด้านการบริการห้องสมุดของผู้ตอบแบบสอบถาม มีคะแนนเฉลี่ยโดยรวมอยู่ในระดับมาก เมื่อพิจารณาเป็นรายข้อ พบว่า บริการที่มีความต้องการในระดับมากตามลำดับ คือ ขยายเวลาเปิดบริการช่วงก่อนสอบ ($\bar{x} = 4.48$) บริการห้องศึกษาค้นคว้ากลุ่ม ($\bar{x} = 4.29$) และ บริการพื้นที่นั่งอ่านแบบเดี่ยว ($\bar{x} = 4.25$)

ตารางที่ 4.21 ความต้องการด้านทรัพยากรสารสนเทศของผู้ตอบแบบสอบถาม

ทรัพยากรสารสนเทศ	รวม (N=310)		
	\bar{x}	S.D.	การแปลความ
สื่อสิ่งพิมพ์			
วารสารภาษาไทย	3.91	0.82	มาก
วารสารภาษาอังกฤษ	3.89	0.82	มาก
หนังสือ ตำรา ภาษาไทย	4.15	0.73	มาก
หนังสือ ตำรา ภาษาอังกฤษ	4.07	0.78	มาก
หนังสืออ้างอิง	4.08	0.77	มาก
นวนิยาย/เรื่องสั้น	3.62	1.04	มาก
สื่ออิเล็กทรอนิกส์			
ฐานข้อมูลออนไลน์ (Online Databases)	4.00	0.84	มาก
วารสารอิเล็กทรอนิกส์ (E-Journal)	4.05	0.83	มาก
หนังสืออิเล็กทรอนิกส์ (E-Book)	4.04	0.82	มาก
สื่อสตรีมมิง	3.93	0.86	มาก
ฐานข้อมูลผลงานวิจัยนิติต	3.97	0.84	มาก
รวม	3.98	0.83	มาก

จากตารางที่ 4.21 ความต้องการด้านทรัพยากรสารสนเทศของผู้ตอบแบบสอบถาม มีคะแนนเฉลี่ยโดยรวมอยู่ในระดับมาก เมื่อพิจารณาเป็นรายข้อ พบว่า ทรัพยากรสารสนเทศที่มีความต้องการในระดับมากตามลำดับ คือ หนังสือ ตำรา ภาษาไทย ($\bar{x} = 4.15$) รองลงมาคือ หนังสืออ้างอิง ($\bar{x} = 4.08$) และ วารสารอิเล็กทรอนิกส์ ($\bar{x} = 4.05$)

ตารางที่ 4.22 ความต้องการด้านบุคลากรผู้ให้บริการของผู้ตอบแบบสอบถาม

บุคลากรผู้ให้บริการ	รวม (N=310)		
	\bar{x}	S.D.	การแปลความ
บุคลากรให้บริการโดยการแต่งกายและบุคลิกภาพที่เหมาะสม	4.32	0.70	มาก
บุคลากรให้บริการด้วยความสุภาพและด้วยกิจกรรมารยาทที่ดี	4.32	0.70	มาก
บุคลากรสนใจให้บริการอย่างจริงจังใจมีความเป็นมิตร/เต็มใจช่วยเหลือ	4.35	0.69	มาก
บุคลากรมีความกระตือรือร้นและใส่ใจในการให้บริการ	4.33	0.74	มาก
บุคลากรให้บริการด้วยความเสมอภาค โดยไม่เลือกปฏิบัติ	4.32	0.81	มาก
บุคลากรให้บริการด้วยความรู้ความสามารถแบบมืออาชีพ เชื่อถือได้	4.34	0.69	มาก
บุคลากรเข้าใจความต้องการของผู้ใช้บริการ	4.34	0.69	มาก
บุคลากรส่งมอบบริการได้ตรงตามเวลา	4.31	0.70	มาก
รวม	4.33	0.72	มาก

จากตารางที่ 4.22 ความต้องการด้านบุคลากรผู้ให้บริการของผู้ตอบแบบสอบถาม มีคะแนนเฉลี่ยโดยรวมอยู่ในระดับมาก เมื่อพิจารณาเป็นรายข้อ พบว่า ความต้องการด้านบุคลากรผู้ให้บริการในระดับมากตามลำดับ คือ บุคลากรสนใจให้บริการอย่างจริงจังใจมีความเป็นมิตร/เต็มใจช่วยเหลือ ($\bar{x} = 4.35$) รองลงมาคือบุคลากรให้บริการด้วยความรู้ความสามารถแบบมืออาชีพ เชื่อถือได้ และ บุคลากรเข้าใจความต้องการของผู้ใช้บริการ ($\bar{x} = 4.34$)

ตารางที่ 4.23 ความต้องการด้านสภาพแวดล้อมและสิ่งสนับสนุนการเรียนรู้ของผู้ตอบแบบสอบถาม

ด้านสถานที่และสิ่งสนับสนุนการเรียนรู้	รวม (N=310)		
	\bar{x}	S.D.	การแปลความ
จำนวนที่นั่งอ่านและมีการจัดพื้นที่ได้อย่างเหมาะสม	4.30	0.73	มาก
แสงสว่างมีเพียงพอ	4.41	0.68	มาก
สภาพแวดล้อมภายในห้องสมุดมีบรรยากาศที่เอื้อต่อการศึกษาค้นคว้า	4.40	0.70	มาก
เครือข่ายคอมพิวเตอร์ (สัญญาณ Wi-f) มีประสิทธิภาพและเพียงพอ	4.23	0.86	มาก
จำนวนเครื่องคอมพิวเตอร์สื่บค้นมีเพียงพอ	4.11	0.83	มาก
จุดบริการถ่ายสำเนาเอกสารเพียงพอ	4.02	0.87	มาก
ห้องศึกษาค้นคว้ากลุ่มมีจำนวนเพียงพอ	4.12	0.79	มาก
ความปลอดภัยภายในห้องสมุด	4.39	0.69	มาก
ความสะอาดภายในห้องสมุด	4.00	0.68	มาก
บริการน้ำดื่ม	4.02	0.98	มาก
บริการปลั๊กไฟ	4.19	0.84	มาก
บริการที่ชาร์จโทรศัพท์	4.20	0.88	มาก
รวม	4.24	0.79	มาก

จากตารางที่ 4.23 พบว่า ความต้องการด้านสถานที่และสิ่งสนับสนุนการเรียนรู้ของผู้ตอบแบบสอบถาม มีคะแนนเฉลี่ยโดยรวมอยู่ในระดับมาก เมื่อพิจารณาเป็นรายข้อ พบว่า ด้านสถานที่และสิ่งสนับสนุนการเรียนรู้ที่มีความต้องการในระดับมาก ตามลำดับคือ แสงสว่างมีเพียงพอ ($\bar{x} = 4.41$) รองลงมาคือ สภาพแวดล้อมภายในห้องสมุดมีบรรยากาศที่เอื้อต่อการศึกษาค้นคว้า ($\bar{x} = 4.40$) และ ความปลอดภัยภายในห้องสมุด ($\bar{x} = 4.39$)

ตารางที่ 4.24 ความต้องการด้านการสื่อสารกับผู้ใช้บริการของผู้ตอบแบบสอบถาม

การสื่อสารกับผู้ใช้บริการ	รวม (N=310)		
	\bar{x}	S.D.	การแปลความ
การประชาสัมพันธ์มีหลากหลายช่องทาง เช่น เว็บไซต์ อีเมล จดหมายข่าว Facebook /LINE official การจัดกิจกรรมส่งเสริมการใช้บริการ	3.98	0.84	มาก
เอกสาร แผ่นพับ และป้ายแนะนำการให้บริการ	3.79	0.87	มาก
การแจ้งข้อมูลข่าวสารที่เกี่ยวกับบริการ กิจกรรม และทรัพยากรสารสนเทศใหม่	3.94	0.82	มาก
การสื่อสารกับผู้ใช้เมื่อมีการเปลี่ยนแปลงเวลาในการให้บริการ	4.06	0.79	มาก
การให้บริการช่วยเหลือทางออนไลน์ที่สะดวก รวดเร็ว เช่น E-mail Facebook และ LINE Official	4.11	0.80	มาก
รวม	3.98	0.82	มาก

จากตารางที่ 4.24 ความต้องการด้านการสื่อสารกับผู้ใช้บริการของผู้ตอบแบบสอบถาม มีคะแนนเฉลี่ยโดยรวมอยู่ในระดับมาก เมื่อพิจารณารายข้อ พบว่า การสื่อสารกับผู้ใช้บริการที่มีความต้องการในระดับมากตามลำดับ คือ การให้บริการช่วยเหลือทางออนไลน์ที่สะดวก รวดเร็ว เช่น E-mail Facebook และ LINE Official ($\bar{x} = 4.11$) รองลงมาคือ การสื่อสารกับผู้ใช้เมื่อมีการเปลี่ยนแปลงเวลาในการให้บริการ ($\bar{x} = 4.06$) และ การประชาสัมพันธ์มีหลากหลายช่องทาง เช่น เว็บไซต์ อีเมล จดหมายข่าว Facebook /LINE official การจัดกิจกรรมส่งเสริมการใช้บริการ ($\bar{x} = 3.98$)

4.4 ปัญหาการใช้บริการห้องสมุดด้านต่าง ๆ ของนิสิตระดับปริญญาตรีสาขาวิทยาศาสตร์สุขภาพ มหาวิทยาลัยนเรศวร

ตารางที่ 4.25 ปัญหาในการใช้บริการของผู้ตอบแบบสอบถาม

ปัญหาในการใช้บริการ	รวม (N=310)		
	\bar{x}	S.D.	การแปลความ
หนังสือตำราไม่ทันสมัย	3.10	1.038	ปานกลาง
หนังสือตำรามีจำนวนไม่เพียงพอ	3.17	1.113	ปานกลาง
หนังสือตำราไม่ตรงกับที่ต้องการ	3.01	1.064	ปานกลาง
นวนิยายมีจำนวนไม่เพียงพอ	2.72	1.135	ปานกลาง
นวนิยายไม่ทันสมัย	2.68	1.111	ปานกลาง
ฐานข้อมูลไม่ตรงกับที่ต้องการ	2.81	1.003	ปานกลาง
ไม่รู้วิธีการสืบค้นข้อมูลหนังสือจาก Web OPAC	2.64	1.051	ปานกลาง
ไม่รู้วิธีการสืบค้นข้อมูลสารสนเทศจากฐานข้อมูลออนไลน์	2.57	1.076	ปานกลาง
ไม่รู้วิธีการค้นหาหนังสือที่ขึ้น	3	1.11	ปานกลาง
ไม่รู้วิธียืมต่อด้วยตนเองออนไลน์ (Renew)	2.4	1.124	น้อย
ไม่รู้วิธีคืนหนังสือด้วยตนเอง (Book Drop)	2.46	1.104	น้อย
ไม่รู้วิธีตรวจสอบรายการยืมหนังสือและประวัติการยืม	2.52	1.148	ปานกลาง
รวม	2.71	1.09	น้อย

จากตารางที่ 4.24 ปัญหาในการใช้บริการห้องสมุดของผู้ตอบแบบสอบถาม มีคะแนนเฉลี่ยโดยรวมในระดับปานกลาง เมื่อพิจารณาเป็นรายข้อ พบว่า การใช้บริการห้องสมุดที่มีปัญหาในระดับปานกลางตามลำดับคือ หนังสือตำรามีจำนวนไม่เพียงพอ ($\bar{x} = 3.17$) รองลงมาคือ หนังสือตำราไม่ทันสมัย ($\bar{x} = 3.10$) และ หนังสือตำราไม่ตรงกับที่ต้องการ ($\bar{x} = 3.01$)

4.5 ข้อเสนอแนะในการใช้บริการ

ข้อคำถามเป็นลักษณะปลายเปิด ผู้ตอบแบบสอบถามให้ข้อเสนอแนะที่เป็นคำชมและข้อควรปรับปรุง ซึ่งห้องสมุดควรนำมาพิจารณาปรับปรุงการให้บริการ จำแนกเป็น 3 ด้าน ดังนี้

4.5.1 การบริการของห้องสมุด

อยากให้มีการส่งเสริมกิจกรรมของห้องสมุด เช่น รางวัลผู้เข้าห้องสมุดมากที่สุด, กิจกรรมแข่งตอบปัญหาที่ใช้หนังสือในห้องสมุดวิทยุสุขภาพในการตอบคำถาม เป็นต้น	1	คน
อยากให้เปิด 24 ชม.	1	คน
ควรขยายเวลาการยืมหนังสือ จาก 1 สัปดาห์ เป็นอย่างน้อย 2 สัปดาห์	1	คน
การหาหนังสือจากชั้นหนังสือ ไม่สะดวก และเข้าใจง่าย ทำให้เมื่อค้นจากคอมพิวเตอร์แล้วเดินไปหาหนังสือไม่พบ	1	คน

4.5.2 ด้านสถานที่และสิ่งสนับสนุนการเรียนรู้

ห้องศึกษาค้นคว้ากลุ่ม แอร์เย็นมากค่ะ	7	คน
ห้องศึกษาค้นคว้ากลุ่มห้องใหญ่ไม่มีรูชาร์จสำหรับบนโต๊ะเหมือนห้องเล็ก	2	คน
ต้องการปลั๊กไฟ ประจำโต๊ะทุกตัว	3	คน
โต๊ะอ่านหนังสือข้างนอกไม่มีรูชาร์จแบตเตอรี่	1	คน
อยากให้เพิ่มพื้นที่ ที่สามารถอ่านหนังสือได้และนำเครื่องดื่มเช่นกาแฟ หรือขนมขบเคี้ยวมาทานได้(เป็น area นอกห้องสมุด)	1	คน
ห้องประชุมไม่เก็บเสียง	1	คน
อุณหภูมิในห้องสมุดเย็นไป	2	คน
อยากให้เพิ่มที่อ่านหนังสือโซนเดี่ยวค่ะ	1	คน
สัญญาณอินเทอร์เน็ตไม่ครอบคลุม	1	คน
ควรมีมุมให้รับประทานอาหาร & ขนม	1	คน

4.5.3 ทรัพยากรสารสนเทศ

อยากให้มีหนังสือที่เกี่ยวกับพยาธิสภาพของทุกโรคที่ทันสมัยและมีจำนวนที่เพียงพอต่อความต้องการของผู้ใช้	1	คน
ต้องการหนังสือ edition ใหม่ล่าสุดนำเข้าห้องสมุด ทั้ง Thai & Eng textbooks	1	คน
หนังสือไม่ update ไม่หลากหลาย	1	คน

บทที่ 5

สรุปผลการวิจัย อภิปรายผล และข้อเสนอแนะ

การวิจัยนี้เป็นการศึกษาเชิงสำรวจ (Survey Research) โดยมีวัตถุประสงค์เพื่อศึกษา (1) พฤติกรรมการใช้บริการห้องสมุดสาขาวิทยาศาสตร์สุขภาพ ของนิสิตระดับปริญญาตรีสาขาวิทยาศาสตร์สุขภาพ มหาวิทยาลัยนเรศวร (2) ความต้องการใช้บริการห้องสมุดสาขาวิทยาศาสตร์สุขภาพ ของนิสิตระดับปริญญาตรีสาขาวิทยาศาสตร์สุขภาพ มหาวิทยาลัยนเรศวร (3) ปัญหาการใช้บริการห้องสมุดสาขาวิทยาศาสตร์สุขภาพ ของนิสิตระดับปริญญาตรีสาขาวิทยาศาสตร์สุขภาพ มหาวิทยาลัยนเรศวร

การวิจัยนี้ใช้แบบสอบถามเป็นเครื่องมือเก็บรวบรวมข้อมูล เป็นแบบสอบถามแบบเลือกตอบ คำถามปลายเปิด เพื่อสำรวจข้อมูลทั่วไป พฤติกรรมการใช้บริการ ความต้องการ และปัญหาการใช้บริการห้องสมุดสาขาวิทยาศาสตร์สุขภาพ กลุ่มตัวอย่างในการวิจัยนี้ คือ นิสิตระดับปริญญาตรีที่ศึกษาในปีการศึกษา 2563 ที่มาใช้บริการห้องสมุดสาขาวิทยาศาสตร์สุขภาพ และเลือกตัวอย่างแบบสุ่มแจก (Random Sampling) จำนวน 382 ชุด (ประมาณขนาดกลุ่มตัวอย่างโดยใช้ตารางของ R.V. Krejcie & D.W. Morgan จากจำนวนผู้ให้บริการในช่วงเดือน ตุลาคม 2561 ถึง กันยายน 2562 รวมทั้งสิ้นจำนวน 73,294 คน) ได้รับแบบสอบถามคือ จำนวน 310 ชุด คิดเป็นร้อยละ 81.15 โดยมีระดับค่าความเชื่อมั่นร้อยละ 95 ความคลาดเคลื่อนไม่เกินร้อยละ 5 วิเคราะห์หาค่าสถิติโดยใช้โปรแกรมการวิเคราะห์หาค่าสถิติทางสังคมศาสตร์ สรุปผลการวิจัยได้ดังนี้

5.1 สรุปผลการวิจัย

5.1.1 การวิเคราะห์ข้อมูลทั่วไปของผู้ตอบแบบสอบถาม ส่วนใหญ่เป็นเพศหญิง คณะแพทยศาสตร์ และศึกษาอยู่ในชั้นปีที่ 3

5.1.2 การวิเคราะห์พฤติกรรมการใช้บริการห้องสมุดสาขาวิทยาศาสตร์สุขภาพของนิสิตระดับปริญญาตรีสาขาวิทยาศาสตร์สุขภาพ

5.1.2.1 วัตถุประสงค์ในการใช้บริการห้องสมุดสาขาวิทยาศาสตร์สุขภาพ ของผู้ตอบแบบสอบถามส่วนใหญ่ คือ เพื่อค้นคว้าและอ่านหนังสือ รองลงมาคือ เพื่อยืมหนังสือ และ ทำรายงาน/ทำงานกลุ่ม

5.1.2.2 ความถี่ในการใช้บริการห้องสมุดสาขาวิทยาศาสตร์สุขภาพ ของผู้ตอบแบบสอบถามส่วนใหญ่ คือ ไม่แน่นอน รองลงมา คือ ใช้บริการห้องสมุดสัปดาห์ละ 1-2 ครั้ง และ สัปดาห์ละ 3-4 ครั้ง

5.1.2.3 ช่วงเวลาที่มาใช้บริการห้องสมุดสาขาวิทยาศาสตร์สุขภาพ ผู้ตอบแบบสอบถามส่วนใหญ่มาใช้ห้องสมุด ช่วงหลังเลิกเรียน รองลงมาคือ ช่วงเวลาไม่แน่นอน และ ช่วงพักกลางวัน โดยนิสิตที่ใช้บริการห้องสมุดช่วงหลังเลิกเรียน เป็นนิสิตหญิงชั้นปีที่ 2 คณะแพทยศาสตร์และพยาบาลศาสตร์

5.1.2.4 จำนวนชั่วโมงเฉลี่ยต่อวันที่ใช้บริการห้องสมุดสาขาวิทยาศาสตร์สุขภาพ ผู้ตอบแบบสอบถามส่วนใหญ่ใช้บริการเฉลี่ย 1-2 ชั่วโมงต่อวัน รองลงมาคือ มากกว่า 2 ชั่วโมงต่อวัน และ ไม่แน่นอน

5.1.2.5 วิธีค้นหาข้อมูลและทรัพยากรสารสนเทศ ผู้ตอบแบบสอบถามส่วนใหญ่ ค้นหาข้อมูลและทรัพยากรสารสนเทศจากเว็บไซต์สำนักหอสมุด รองลงมาคือ Web OPAC และค้นจากฐานข้อมูลออนไลน์

5.1.2.6 บริการห้องสมุดที่เคยใช้ ผู้ตอบแบบสอบถามส่วนใหญ่ใช้บริการ คือ บริการยืม-คืน รองลงมาคือ บริการพื้นที่นั่งอ่าน และ บริการอินเทอร์เน็ตและไวไฟ

5.1.3 การเปรียบเทียบพฤติกรรมการใช้บริการห้องสมุดสาขาวิทยาศาสตร์สุขภาพ ประกอบด้วย วัตถุประสงค์ ความถี่ ช่วงเวลา จำนวนชั่วโมงเฉลี่ยในการใช้บริการต่อวัน วิธีค้นหาข้อมูลและทรัพยากรสารสนเทศ และบริการห้องสมุดที่เคยใช้ สรุปได้ดังนี้

5.1.3.1 เพศ ได้แก่ เพศชายและเพศหญิง พบว่า มีความแตกต่างกันในด้านวัตถุประสงค์ จำนวนชั่วโมงเฉลี่ยต่อวันในการใช้บริการห้องสมุด ส่วนที่ไม่แตกต่างกัน คือ ความถี่ในการใช้บริการห้องสมุด ช่วงเวลาในการมาใช้บริการห้องสมุด วิธีค้นหาข้อมูลและทรัพยากรสารสนเทศ และบริการห้องสมุดที่เคยใช้

5.1.3.2 คณะ ได้แก่ คณะแพทยศาสตร์ คณะทันตแพทยศาสตร์ คณะเภสัชศาสตร์ คณะวิทยาศาสตร์การแพทย์ คณะสหเวชศาสตร์ คณะพยาบาลศาสตร์ และคณะสาธารณสุขศาสตร์ พบว่า มีความแตกต่างกันในด้านวัตถุประสงค์ในการใช้บริการห้องสมุด ความถี่ในการใช้บริการห้องสมุด จำนวนชั่วโมงเฉลี่ยต่อวันในการใช้บริการห้องสมุด บริการห้องสมุดที่เคยใช้ ส่วนที่ไม่แตกต่างกัน คือ ช่วงเวลาที่มาใช้บริการห้องสมุด และวิธีการค้นหาข้อมูลและทรัพยากรสารสนเทศ

5.1.3.3 ชั้นปี ได้แก่ ชั้นปีที่ 1 ชั้นปีที่ 2 ชั้นปีที่ 3 ชั้นปีที่ 4 ชั้นปีที่ 5 และชั้นปีที่ 6 พบว่า ความแตกต่างกันในด้านวัตถุประสงค์ในการใช้บริการห้องสมุด ความถี่ในการใช้บริการห้องสมุด จำนวนชั่วโมงเฉลี่ยต่อวันในการมาใช้บริการห้องสมุด บริการห้องสมุดที่เคยใช้ ส่วนที่ไม่แตกต่างกัน คือ ช่วงเวลาในการมาใช้บริการห้องสมุด และวิธีการค้นหาข้อมูลและทรัพยากรสารสนเทศ

5.1.4 การวิเคราะห์ความต้องการด้านการใช้บริการห้องสมุดสาขาวิทยาศาสตร์สุขภาพ ของผู้ตอบแบบสอบถามในด้านต่างๆ พบว่า

5.1.4.1 ความต้องการด้านการบริการห้องสมุด มีคะแนนเฉลี่ยโดยรวมอยู่ในระดับมาก เมื่อพิจารณารายข้อ พบว่า บริการที่มีความต้องการในระดับมาก เรียงตามลำดับค่าเฉลี่ยจากมากไปน้อย ดังนี้ ขยายเวลาเปิดบริการช่วงก่อนสอบ บริการห้องศึกษาค้นคว้ากลุ่ม และ บริการพื้นที่นั่งอ่านแบบเดี่ยว

5.1.4.2 ความต้องการด้านทรัพยากรสารสนเทศ มีคะแนนเฉลี่ยโดยรวมอยู่ในระดับมาก เมื่อพิจารณารายข้อ พบว่า ทรัพยากรสารสนเทศที่มีความต้องการในระดับมากตามลำดับ คือ หนังสือ ตำราภาษาไทย รองลงมาคือ หนังสืออ้างอิง และ วารสารอิเล็กทรอนิกส์

5.1.4.3 ความต้องการด้านบุคลากรผู้ให้บริการ มีคะแนนเฉลี่ยโดยรวมอยู่ในระดับมาก เมื่อพิจารณารายข้อ พบว่า ความต้องการด้านบุคลากรผู้ให้บริการในระดับมากตามลำดับ คือ บุคลากรสนใจให้บริการอย่างจริงใจมีความเป็นมิตร/เต็มใจช่วยเหลือ รองลงมาคือ บุคลากรให้บริการด้วยความรู้ความสามารถแบบมืออาชีพ เชื่อถือได้ และ บุคลากรเข้าใจความต้องการของผู้ใช้บริการ

5.1.4.4 ความต้องการด้านสถานที่และสิ่งสนับสนุนการเรียนรู้ มีคะแนนเฉลี่ยโดยรวมอยู่ในระดับมาก เมื่อพิจารณารายข้อ พบว่า ด้านสถานที่และสิ่งสนับสนุนการเรียนรู้ที่มีความต้องการในระดับมากตามลำดับคือ แสงสว่างมีเพียงพอ รองลงมาคือ สภาพแวดล้อมภายในห้องสมุดมีบรรยากาศที่เอื้อต่อการศึกษา ค้นคว้า และ ความปลอดภัยภายในห้องสมุด

5.1.4.5 ความต้องการด้านการสื่อสารกับผู้ใช้บริการ คะแนนเฉลี่ยโดยรวมอยู่ในระดับมาก เมื่อพิจารณารายข้อ พบว่า การสื่อสารกับผู้ใช้บริการที่มีความต้องการในระดับมาก ตามลำดับ คือ การให้บริการช่วยเหลือทางออนไลน์ที่สะดวก รวดเร็ว เช่น E-mail Facebook และ LINE Official รองลงมาคือ การสื่อสารกับผู้ใช้เมื่อมีการเปลี่ยนแปลงเวลาในการให้บริการ และ การประชาสัมพันธ์มีหลากหลายช่องทาง เช่น เว็บไซต์ อีเมล จดหมายข่าว Facebook /LINE official การจัดกิจกรรมส่งเสริมการใช้บริการ

5.1.5 ปัญหาในการใช้บริการห้องสมุดสาขาวิทยาศาสตร์สุขภาพ ของผู้ตอบแบบสอบถามในด้านต่างๆ พบว่า ปัญหาในการใช้บริการห้องสมุดสาขาวิทยาศาสตร์สุขภาพอยู่ในระดับปานกลาง โดยมีเพียงปัญหาไม่รู้วิธียืมต่อด้วยตนเองออนไลน์ (Renew) และไม่รู้วิธีคืนหนังสือด้วยตนเอง (Book Drop) อยู่ในระดับน้อย

5.1.6 ข้อเสนอแนะในการใช้บริการห้องสมุดสาขาวิทยาศาสตร์สุขภาพ ของนิสิตระดับปริญญาตรีสาขาวิทยาศาสตร์สุขภาพ ผู้วิจัยได้สรุปประเด็นข้อเสนอแนะจากผู้ตอบแบบสอบถาม จำแนกได้ 3 ด้าน โดยเรียง 3 ลำดับแรกของแต่ละด้านตามจำนวนผู้ตอบแบบสอบถามที่ห้องสมุดควรนำมาพิจารณาปรับปรุงให้บริการได้แก่

5.1.6.1 ข้อเสนอแนะด้านการบริการของห้องสมุด ผู้ตอบแบบสอบถามเสนอแนะว่า ห้องสมุดควรขยายเวลาเปิดบริการช่วงก่อนสอบ อยากให้ห้องสมุดมีการส่งเสริมกิจกรรมของห้องสมุด เช่น รางวัลผู้เข้าห้องสมุดมากที่สุด กิจกรรมแข่งตอบปัญหาที่ใช้หนังสือในห้องสมุดวิทยาศาสตร์สุขภาพในการตอบคำถาม การขยายเวลาเปิดบริการช่วงก่อนสอบ และการหาหนังสือจากชั้นหนังสือ ไม่สะดวกและเข้าใจง่าย ทำให้เมื่อค้นจากคอมพิวเตอร์แล้วเดินไปหาหนังสือไม่พบ

5.1.6.2 ข้อเสนอแนะด้านสถานที่และสิ่งสนับสนุนการเรียนรู้ ผู้ตอบแบบสอบถามเสนอแนะว่า ห้องศึกษาค้นคว้ากลุ่มขนาดเล็กมีอุณหภูมิที่เย็นเกินไป ต้องการปลั๊กไฟประจำโต๊ะทุกตัว ต้องการเพิ่มที่ชาร์จแบตเตอรี่บนโต๊ะนั่งอ่านด้านนอก

5.1.6.3 ข้อเสนอแนะด้านทรัพยากรสารสนเทศ ผู้ตอบแบบสอบถามเสนอแนะว่า ต้องการหนังสือฉบับพิมพ์ใหม่ล่าสุดนำเข้าห้องสมุด ทั้งตำราภาษาไทยและภาษาอังกฤษ และต้องการหนังสือเกี่ยวกับพยาธิสภาพของทุกโรค

5.2 อภิปรายผล

จากผลการศึกษา พบว่า พฤติกรรมการใช้บริการห้องสมุดสาขาวิทยาศาสตร์สุขภาพของนิสิตระดับปริญญาตรีสาขาวิทยาศาสตร์สุขภาพ มีวัตถุประสงค์ในการใช้บริการห้องสมุดเพื่อ ค้นคว้าและอ่านหนังสือ ซึ่งสอดคล้องกับงานวิจัยของ ครองทรัพย์ เจิดนภาพันธ์ (2542) ศุภิสยา ปรีชานิ (2544) จิฎติ ปิงตระกูล (2522) ณีฐธัญญา เผือกม่วง (2559) เฉลิมศักดิ์ ชูปวา (2534) นवलลอ จุลฟูปสาสน์ (2542) เบญจรัตน์ สีทองสุข (2551) ภูเบศ ปาโมกษ์เกษม (2550) มะลิวัลย์ สิ้นน้อย (2552) เรณูภา สันธิ (2545) และวราภรณ์ พัฒนเกียรติพงษ์ (2544) ที่พบว่าผู้ใช้บริการส่วนใหญ่ เข้าใช้บริการห้องสมุดเพื่อการอ่านการศึกษาค้นคว้าหนังสือ ตำรา ประกอบการเรียนการสอน ความถี่ในการใช้บริการห้องสมุดของนิสิตส่วนใหญ่ คือ ไม่แน่นอน สอดคล้องกับงานวิจัยของวสุลี โพธิ์รังสียากร และคณะ (2554) โดยส่วนใหญ่ใช้บริการในช่วงเวลา หลังเลิกเรียน เวลาเฉลี่ยในการใช้บริการ 1-2 ชั่วโมงต่อครั้ง สอดคล้องกับงานวิจัยของวสุลี โพธิ์รังสียากร และคณะ (2554) ผู้ใช้บริการค้นหาข้อมูลและทรัพยากรสารสนเทศโดยค้นหาจากเว็บไซต์ของสำนักหอสมุด ซึ่งปัจจุบันห้องสมุดสาขาวิทยาศาสตร์สุขภาพได้จัดให้บริการเครื่องคอมพิวเตอร์เพื่อสืบค้นข้อมูล ผู้ใช้บริการสามารถค้นหาข้อมูลและทรัพยากรสารสนเทศจากเว็บไซต์ของสำนักหอสมุดได้เองจากเครือข่าย อินเทอร์เน็ตทั้งภายในและภายนอกมหาวิทยาลัย ตลอด 24 ชั่วโมง ผู้ใช้บริการส่วนใหญ่เคยใช้บริการยืม-คืน และผู้ให้บริการสามารถยืมต่อด้วยตนเอง ผ่าน Web OPAC ของสำนักหอสมุด และ Line Bot ผู้ใช้บริการสามารถคืนหนังสือด้วยตนเองตลอด 24 ชั่วโมง ที่ตู้รับคืนหนังสืออัตโนมัติด้านหน้าห้องสมุด

สำหรับความต้องการในการใช้บริการห้องสมุดสาขาวิทยาศาสตร์สุขภาพในด้านต่างๆ ได้แก่

1. ด้านการบริการห้องสมุดมีคะแนนเฉลี่ยโดยรวมอยู่ในระดับมาก เมื่อพิจารณาเป็นรายข้อ พบว่าบริการที่มีความต้องการในระดับมาก จำนวน 3 บริการ ได้แก่ การขยายเวลาเปิดบริการช่วงก่อนสอบ บริการห้องศึกษาค้นคว้ากลุ่ม และ บริการพื้นที่นั่งอ่านแบบเดี่ยว

2. ด้านทรัพยากรสารสนเทศ มีคะแนนเฉลี่ยโดยรวมอยู่ในระดับมาก เมื่อพิจารณารายข้อ พบว่าทรัพยากรสารสนเทศที่มีความต้องการในระดับมากตามลำดับ คือ หนังสือ ตำรา ภาษาไทย รองลงมาคือหนังสืออ้างอิง และ วารสารอิเล็กทรอนิกส์ ปัจจุบัน ห้องสมุดสาขาวิทยาศาสตร์สุขภาพ สำนักหอสมุด

มหาวิทยาลัยนเรศวร ได้จัดหาทรัพยากรสารสนเทศในรูปแบบอิเล็กทรอนิกส์ ทั้งหนังสืออิเล็กทรอนิกส์ (e-book) และวารสารสารอิเล็กทรอนิกส์ (e-journal) ฐานข้อมูลออนไลน์ (Online Databases) เพื่อให้ผู้ใช้บริการสามารถเข้าถึงข้อมูลทรัพยากรสารสนเทศได้สะดวก ทุกที่ ทุกเวลา

3. ด้านบุคลากรผู้ให้บริการ มีคะแนนเฉลี่ยโดยรวมอยู่ในระดับมาก เมื่อพิจารณาเป็นรายข้อ พบว่า ความต้องการด้านบุคลากรผู้ให้บริการในระดับมากตามลำดับ คือ บุคลากรสนใจให้บริการอย่างจริงใจมีความเป็นมิตร/เต็มใจช่วยเหลือ รองลงมาคือ บุคลากรให้บริการด้วยความรู้ความสามารถแบบมืออาชีพ เชื่อถือได้ และ บุคลากรเข้าใจความต้องการของผู้ใช้บริการ

4. ด้านสถานที่และสิ่งสนับสนุนการเรียนรู้ มีคะแนนเฉลี่ยโดยรวมอยู่ในระดับมาก เมื่อพิจารณาเป็นรายข้อ พบว่า ด้านสถานที่และสิ่งสนับสนุนการเรียนรู้ที่มีความต้องการในระดับมาก ตามลำดับคือ แสงสว่างมีเพียงพอ รองลงมาคือ สภาพแวดล้อมภายในห้องสมุดมีบรรยากาศที่เอื้อต่อการศึกษา และความปลอดภัยภายในห้องสมุด ปัจจุบันห้องสมุดสาขาวิทยาศาสตร์สุขภาพได้ปรับปรุงพื้นที่นั่งอ่านภายในห้องสมุด ให้มีหลากหลายรูปแบบ พร้อมสิ่งอำนวยความสะดวกต่อการใช้งาน เช่น การออกแบบโต๊ะนั่งอ่านให้มีปลั๊กไฟและยูเอสบีพอร์ต สำหรับการชาร์จไฟอุปกรณ์เครื่องคอมพิวเตอร์พกพา และเครื่องมือสื่อสารต่างๆ เพิ่มจำนวนห้องศึกษาค้นคว้ากลุ่มเพื่อรองรับการใช้งานในรูปแบบการตีพิมพ์หรือการทำงานกลุ่ม ออกแบบพื้นที่นั่งอ่านด้านหน้าห้องสมุดให้มีลักษณะเป็นพื้นที่ ที่ผู้ใช้บริการสามารถทานขนม หรือ ดื่มเครื่องดื่มต่างๆ เช่น ชา กาแฟ ได้

5. ด้านการประชาสัมพันธ์และสื่อสารกับผู้ใช้บริการ มีคะแนนเฉลี่ยโดยรวมอยู่ในระดับมาก เมื่อพิจารณาเป็นรายข้อ พบว่า การสื่อสารกับผู้ใช้บริการที่มีความต้องการในระดับมาก ตามลำดับ คือ การให้บริการช่วยเหลือทางออนไลน์ที่สะดวก รวดเร็ว เช่น E-mail Facebook และ LINE Official รองลงมาคือ การสื่อสารกับผู้ใช้เมื่อมีการเปลี่ยนแปลงเวลาในการให้บริการ และ การประชาสัมพันธ์มีหลากหลายช่องทาง เช่น เว็บไซต์ อีเมล จดหมายข่าว Facebook /LINE official การจัดกิจกรรมส่งเสริมการใช้บริการ

5.3 ข้อเสนอแนะ

5.3.1 ข้อเสนอแนะในการนำผลการวิจัยไปใช้

จากผลการวิจัยนี้ ทำให้ทราบถึงพฤติกรรม ความต้องการของนิสิตระดับปริญญาตรีสาขา วิทยาศาสตร์สุขภาพต่อการใช้บริการห้องสมุดสาขาวิทยาศาสตร์สุขภาพ ซึ่งมีหลายประเด็นที่ห้องสมุดจะได้รับ ไปพิจารณา ได้แก่

- 1) ด้านการบริการห้องสมุด: การขยายเวลาเปิดบริการช่วงก่อนสอบ
- 2) ด้านทรัพยากรสารสนเทศ: จัดหาหนังสือ ตำรา ภาษาไทย โดยการสำรวจความต้องการใช้ หนังสือของนิสิต
- 3) ด้านสถานที่และสิ่งสนับสนุนการเรียนรู้: การประสานกับคณะแพทยศาสตร์ เพื่อปรับปรุง ระบบปรับอากาศภายในห้องสมุด ให้สามารถปรับลดอุณหภูมิภายในห้องศึกษาค้นคว้า กลุ่ม ประสานงานกับกองบริการเทคโนโลยีสารสนเทศและการสื่อสาร เพื่อตรวจสอบ สัญญาณเครือข่ายอินเทอร์เน็ตและไวไฟภายในห้องสมุด

1.3.2 ข้อเสนอแนะในการทำวิจัยครั้งต่อไป

ศึกษาการใช้และความต้องการใช้ทรัพยากรสารสนเทศอิเล็กทรอนิกส์ เพื่อประกอบการเรียน ของนิสิตมหาวิทยาลัยนเรศวร เพื่อนำมาปรับปรุงการจัดการ และการให้บริการที่สอดคล้องกับพฤติกรรมและ ความต้องการใช้งานของนิสิตมากยิ่งขึ้น

บรรณานุกรม

- เกสร โพธิ์สุวรรณ. (2550). ศึกษาความพึงพอใจและความต้องการใช้ห้องสมุดวิทยาลัยพยาบาลบรมราชชนนี
สวรรคร์ประชารักษ์ นครสวรรคร์. นครสวรรคร์: วิทยาลัยพยาบาลบรมราชชนนีสวรรคร์ประชารักษ์.
- คณิต ไข่มุกด์. (2546). สถิติพื้นฐาน. กรุงเทพฯ: น้ำฝน.
- ครองทรัพย์ เจิดนภาพันท์. (2542). ความพึงพอใจในการใช้บริการห้องสมุด มหาวิทยาลัยรามคำแหง วิทยาเขต
บางนา ของนักศึกษาชั้นปีที่ 1 มหาวิทยาลัยรามคำแหง. กรุงเทพฯ: สำนักหอสมุดกลาง มหาวิทยาลัย
รามคำแหง.
- คัทลียา ปริธานี. (2544). ความต้องการของนักศึกษาในการใช้บริการห้องสมุดคณะมนุษยศาสตร์
มหาวิทยาลัยเชียงใหม่. เชียงใหม่: สำนักหอสมุด มหาวิทยาลัยเชียงใหม่.
- จิตติ ปิงตระกูล. (2522). การสำรวจความต้องการในการใช้บริการห้องสมุดของนิสิตนักศึกษาระดับปริญญาตรี
คณะวิทยาศาสตร์ของมหาวิทยาลัยในประเทศไทย. วิทยานิพนธ์ อ.ม., จุฬาลงกรณ์มหาวิทยาลัย,
กรุงเทพฯ.
- เฉลิมศักดิ์ ชูปวา. (2534). การศึกษาปัญหาและความต้องการในการใช้บริการห้องสมุดของสำนัก วิทยบริการ
มหาวิทยาลัยศรีนครินทรวิโรฒ. กรุงเทพฯ: สำนักวิทยบริการ มหาวิทยาลัย ศรีนครินทรวิโรฒ.
- ณัฐญา เผือกม่วง, ดวงใจ กาญจนศิลป์ และขวัญแก้ว เทพวิจิต. (2559). ความต้องการและพฤติกรรมการใช้
บริการศูนย์บรรณสารและสื่อการศึกษาของนักศึกษาต่างชาติ มหาวิทยาลัยเทคโนโลยีสุรนารี.
นครราชสีมา: มหาวิทยาลัยเทคโนโลยีสุรนารี.
- นवलลอ จุลพุ่ปสาสน์. (2542). การใช้บริการห้องสมุดและทรัพยากรสารสนเทศของผู้ใช้ห้องสมุดคณะสัตว
แพทย มหาวิทยาลัยเชียงใหม่. เชียงใหม่: สำนักหอสมุด มหาวิทยาลัยเชียงใหม่.
- นนทินี ปาจิณะ. (2546). การศึกษาความต้องการในการใช้บริการศูนย์วิทยบริการของนักศึกษา สถาบันราชภัฏ
พิบูลสงคราม. วิทยานิพนธ์ ค.ม. สถาบันราชภัฏพิบูลสงคราม, พิษณุโลก.
- บุญชม ศรีสะอาด. (2545). การวิจัยเบื้องต้น (พิมพ์ครั้งที่ 7 แก้ไขเพิ่มเติม.). กรุงเทพฯ: สิริยาสาสน์.
- เบญจรัตน์ สีทองสุก. (2551). ความพึงพอใจของนักศึกษาที่มีต่อการใช้บริการ สำนักวิทยบริการ มหาวิทยาลัย
ราชภัฏนครปฐม. นครปฐม: มหาวิทยาลัยราชภัฏนครปฐม.
- ภูเบศ ปาโมกษ์เกษม. (2550). รายงานการวิจัยเรื่องการใช้และความต้องการใช้บริการห้องสมุดคณะ
อุตสาหกรรมเกษตร มหาวิทยาลัยเชียงใหม่. เชียงใหม่: สำนักหอสมุด มหาวิทยาลัยเชียงใหม่.
- มหาวิทยาลัยนเรศวร. (2563). แผนพัฒนาการศึกษามหาวิทยาลัยนเรศวร ฉบับที่ 12 (พ.ศ.2560-2564) ฉบับ
ปรับปรุง พ.ศ.2563-2564. พิษณุโลก: มหาวิทยาลัยนเรศวร.

- มะลิวัลย์ สิ้นน้อย. (2551). *การศึกษาความต้องการใช้บริการห้องสมุด สำนักวิทยบริการของนักศึกษา มหาวิทยาลัยอุบลราชธานี*. อุบลราชธานี: สำนักวิทยบริการ มหาวิทยาลัยอุบลราชธานี.
- มาลี กาบมาลา. (2557). *การศึกษาผู้ใช้*. ค้นจาก home.kku.ac.th/hslib/malee/412731/slide/Userstudy.ppt
- มาลี กาบมาลา. (2557). *Lecture 2 หลักและทฤษฎีเกี่ยวกับบริการสารสนเทศ*. ค้นจาก home.kku.ac.th/hslib/malee/412231/slide/Lecture2.ppt
- รัตน์ะ บัวสนธ์, บัณฑิตา อินสมบัติ, ปราณนา โกวิทยางกูร และไพศาล วรคำ. (2547). *รายงานการวิจัยเรื่อง การศึกษาสภาพการให้บริการหอสมุดของนิสิต มหาวิทยาลัยนเรศวร*. พิษณุโลก: คณะศึกษาศาสตร์ มหาวิทยาลัยนเรศวร.
- เรณุกา สันธิ. (2545). *ความพึงพอใจและความต้องการของนักศึกษาในการใช้บริการห้องสมุด คณะ สังคมศาสตร์ มหาวิทยาลัยเชียงใหม่*. เชียงใหม่: สำนักหอสมุด มหาวิทยาลัยเชียงใหม่.
- วรารักษ์ พัฒนเกียรติพงศ์. (2544). *การให้บริการห้องสมุดและทรัพยากรสารสนเทศของผู้ใช้ห้องสมุดคณะ เศรษฐศาสตร์ มหาวิทยาลัยเชียงใหม่*. เชียงใหม่: สำนักหอสมุด มหาวิทยาลัยเชียงใหม่.
- วลุณี โพธิ์รังสิยากร, ธนพร ประเสริฐกุล, ขวัญตระกูล กลิ่นสุคนธ์, พรทิพย์ อาจิวชัย และรวีวรรณ นาพิมพ์. (2554). *ปัจจัยที่ส่งผลต่อพฤติกรรมการเข้าใช้บริการของผู้ใช้บริการ สำนักหอสมุด มหาวิทยาลัย นเรศวร*. พิษณุโลก: สำนักหอสมุด มหาวิทยาลัยนเรศวร.
- สมร กรวิรัตน์. (2548). *การให้บริการสถาบันวิทยบริการของนิสิตชาวต่างชาติในจุฬาลงกรณ์มหาวิทยาลัย*. วิทยานิพนธ์ปริญญาโทบริหารบัณฑิต ภาควิชาบรรณารักษศาสตร์และสารนิเทศศาสตร์ มหาวิทยาลัยรามคำแหง.
- Powell, H. (1997). User studies. In J. Feathers, & P. Sturges (ed). *International Encyclopedia of Information and Library science* (pp.453-457). London: Routledge.
- Wilson, T.D. (1981). On user studies and information needs. *Journal of Documentation*, 37(1), p.3-15. Retrieved from <https://doi.org/10.1108/eb026702>.





แบบสำรวจการใช้บริการและความต้องการใช้บริการห้องสมุดสาขาวิทยาศาสตร์สุขภาพ
ของนิสิตระดับปริญญาตรี สาขาวิทยาศาสตร์สุขภาพ ปีการศึกษา 2563 มหาวิทยาลัยนเรศวร

คำชี้แจง แบบสำรวจฉบับนี้มีทั้งสิ้น 5 ตอน ได้แก่

ตอนที่ 1 สภาพทั่วไปของผู้ตอบแบบสำรวจ

ตอนที่ 2 การใช้บริการห้องสมุดสาขาวิทยาศาสตร์สุขภาพ ของนิสิตระดับปริญญาตรี สาขา
วิทยาศาสตร์สุขภาพ ปีการศึกษา 2563

ตอนที่ 3 ความต้องการใช้บริการห้องสมุดสาขาวิทยาศาสตร์สุขภาพ ของนิสิตระดับปริญญาตรี สาขา
วิทยาศาสตร์สุขภาพ ปีการศึกษา 2563

ตอนที่ 4 ปัญหาการใช้บริการห้องสมุดสาขาวิทยาศาสตร์สุขภาพ ของนิสิตระดับปริญญาตรี สาขา
วิทยาศาสตร์สุขภาพ ปีการศึกษา 2563

ตอนที่ 5 ข้อเสนอแนะในการใช้บริการ

ตอนที่ 1 สภาพทั่วไปของผู้ตอบแบบสำรวจ

- | | | | |
|-----------|--|---|---------------------------------------|
| 1. เพศ | <input type="checkbox"/> ชาย | <input type="checkbox"/> หญิง | |
| 2. คณะ | <input type="checkbox"/> แพทยศาสตร์ | <input type="checkbox"/> ทันตแพทยศาสตร์ | <input type="checkbox"/> เกษศาสตร์ |
| | <input type="checkbox"/> วิทยาศาสตร์การแพทย์ | <input type="checkbox"/> สหเวชศาสตร์ | <input type="checkbox"/> พยาบาลศาสตร์ |
| | <input type="checkbox"/> สาธารณสุขศาสตร์ | | |
| 3. ชั้นปี | <input type="checkbox"/> ชั้นปีที่ 1 | <input type="checkbox"/> ชั้นปีที่ 2 | <input type="checkbox"/> ชั้นปีที่ 3 |
| | <input type="checkbox"/> ชั้นปีที่ 4 | <input type="checkbox"/> ชั้นปีที่ 5 | <input type="checkbox"/> ชั้นปีที่ 6 |

ตอนที่ 2 การใช้บริการห้องสมุด

1. วัตถุประสงค์ในการใช้บริการห้องสมุด (ตอบได้มากกว่า 1 ข้อ)

- | | | |
|---|--|--|
| <input type="checkbox"/> เพื่อยืมหนังสือ | <input type="checkbox"/> เพื่อค้นคว้าอ่านหนังสือตำรา | <input type="checkbox"/> เพื่อติว |
| <input type="checkbox"/> เพื่อทำรายงาน ทำงานกลุ่ม | <input type="checkbox"/> เพื่อพักผ่อน | <input type="checkbox"/> อื่น ๆ (โปรดระบุ) |

2. ความถี่ในการใช้บริการห้องสมุด

- | | | |
|--|--|--|
| <input type="checkbox"/> ทุกวัน | <input type="checkbox"/> 5 - 6 ครั้งต่อสัปดาห์ | <input type="checkbox"/> 3 - 4 ครั้งต่อสัปดาห์ |
| <input type="checkbox"/> 1 - 2 ครั้งต่อสัปดาห์ | <input type="checkbox"/> 1 - 2 ครั้งต่อเดือน | <input type="checkbox"/> ไม่นั่นอน |

3. ช่วงเวลาในการเข้าใช้บริการ

- | | |
|--|--|
| <input type="checkbox"/> ช่วงเช้าก่อนเข้าเรียน/สอน/ทำงาน | <input type="checkbox"/> ช่วงว่างระหว่างเวลาเรียน/ สอน/ทำงาน |
| <input type="checkbox"/> ช่วงพักกลางวัน | <input type="checkbox"/> หลังเลิกเรียน/สอน/ทำงาน |
| <input type="checkbox"/> เฉพาะเสาร์ – อาทิตย์ | <input type="checkbox"/> ไม่แน่นอน |

4. เวลาเข้าใช้บริการห้องสมุดโดยเฉลี่ย

- | | |
|---|--------------------------------------|
| <input type="checkbox"/> น้อยกว่า 1 ชั่วโมง | <input type="checkbox"/> 1-2 ชั่วโมง |
| <input type="checkbox"/> มากกว่า 2 ชั่วโมง | <input type="checkbox"/> ไม่แน่นอน |

5. วิธีการค้นหาข้อมูล ทรัพยากรสารสนเทศในห้องสมุด (ตอบได้มากกว่า 1 ข้อ)

- | | |
|---|--|
| <input type="checkbox"/> ค้นจาก Web OPAC | <input type="checkbox"/> ค้นจากเว็บไซต์สำนักหอสมุด |
| <input type="checkbox"/> ค้นจาก One Search | <input type="checkbox"/> ค้นจากฐานข้อมูลออนไลน์ |
| <input type="checkbox"/> ขอคำแนะนำจากบรรณารักษ์/เจ้าหน้าที่ | <input type="checkbox"/> ขอคำแนะนำจากเพื่อน |
| <input type="checkbox"/> หาหนังสือที่ขึ้นโดยไม่ใช้เครื่องมือช่วยค้น | |

6. บริการห้องสมุดที่เคยใช้ (ตอบได้มากกว่า 1 ข้อ)

- | | |
|--|---|
| <input type="checkbox"/> บริการยืม-คืน | <input type="checkbox"/> บริการจอง |
| <input type="checkbox"/> บริการตอบคำถามช่วยการค้นคว้า | <input type="checkbox"/> บริการห้องศึกษาค้นคว้ากลุ่ม |
| <input type="checkbox"/> บริการเครื่องคอมพิวเตอร์ | <input type="checkbox"/> บริการถ่ายเอกสารและพิมพ์งานด้วยตนเอง |
| <input type="checkbox"/> บริการพื้นที่นั่งอ่าน | <input type="checkbox"/> บริการพื้นที่นั่งอ่านตามอัธยาศัย |
| <input type="checkbox"/> บริการคืนหนังสือด้วยตนเอง Book Drop | <input type="checkbox"/> บริการยืมต่อด้วยตนเอง Renew |
| <input type="checkbox"/> บริการแจ้งเตือนกำหนดส่ง | <input type="checkbox"/> บริการInternet, Wi-Fi |

ตอนที่ 3 ความต้องการใช้บริการห้องสมุดสาขาวิทยาศาสตร์สุขภาพ

ความต้องการใช้บริการห้องสมุด	ระดับความต้องการ				
	มาก (5)	ค่อนข้าง มาก (4)	ปาน กลาง (3)	น้อย (2)	น้อย มาก (1)
ด้านบริการห้องสมุด					
1 บริการยืม - คืน					
2 บริการพื้นที่นั่งอ่านแบบเดี่ยว					
3 บริการห้องศึกษาค้นคว้ากลุ่ม					
4 บริการตอบคำถามช่วยการค้นคว้า					
5 บริการช่วยการค้นหหนังสือภายในห้องสมุด					
6 บริการยืมระหว่างห้องสมุด					
7 บริการถ่ายเอกสารและพิมพ์งานด้วยตนเอง					
8 บริการยืมต่อด้วยตนเอง Renew					
9 บริการคืนด้วยตนเอง Book Drop					
10 บริการเครื่องคอมพิวเตอร์					
11 ขยายเวลาเปิดบริการห้องสมุด					
12 ขยายเวลาเปิดบริการช่วงสอบถึง 24.00 น.					
13 ขยายเวลาเปิดบริการช่วงสอบ 24 ชม.					
ด้านทรัพยากรสารสนเทศ					
1 สื่อสิ่งพิมพ์					
1.1 วารสาร					
1.2 หนังสือ ตำรา					
1.3 หนังสืออ้างอิง					
1.4 นวนิยาย / เรื่องสั้น					
2. สื่ออิเล็กทรอนิกส์					
2.1 ฐานข้อมูลออนไลน์ (Online Databases)					
2.2 วารสารอิเล็กทรอนิกส์ (E-Journals)					
2.3 หนังสืออิเล็กทรอนิกส์ (E-Books)					
2.4 สื่อโสตฯ					
2.5 ฐานข้อมูลผลงานวิจัยนิต					
ด้านบุคลากรผู้ให้บริการ					
1 บุคลากรให้บริการโดยการแต่งกายและมีบุคลิกภาพที่เหมาะสม					
2 บุคลากรให้บริการด้วยความสุภาพและด้วยกิจกรรมารยาทที่ดี					

ความต้องการใช้บริการห้องสมุด	ระดับความต้องการ				
	มาก (5)	ค่อนข้าง มาก (4)	ปาน กลาง (3)	น้อย (2)	น้อย มาก (1)
3 บุคลากรสนใจให้บริการอย่างจริงใจมีความเป็นมิตร/เต็มใจช่วยเหลือ/ อธิบายดี					
4 บุคลากรให้บริการด้วยความเอาใจใส่ กระตือรือร้นและมีความพร้อม					
5 บุคลากรให้บริการด้วยความเสมอภาคเท่าเทียมกันโดยไม่เลือกปฏิบัติ					
6 บุคลากรให้บริการด้วยความรู้ความสามารถ เชื่อถือได้แบบมืออาชีพ					
7 บุคลากรมีความเข้าใจความต้องการของผู้ใช้บริการ					
8 บุคลากรส่งมอบบริการได้ตรงตามเวลาที่สัญญากับผู้ใช้บริการ					
ด้านสถานที่และสิ่งสนับสนุนการเรียนรู้					
1 จำนวนที่นั่งอ่าน และมีการจัดพื้นที่ได้อย่างเหมาะสม					
2 แสงสว่างมีเพียงพอ					
3 สภาพแวดล้อมภายในห้องสมุดมีบรรยากาศที่เอื้อต่อการศึกษาค้นคว้า					
4 เครือข่ายคอมพิวเตอร์ (สัญญาณ Wi-fi) มีประสิทธิภาพและเพียงพอ					
5 จำนวนเครื่องคอมพิวเตอร์สืบค้นมีเพียงพอ					
6 จุดบริการถ่ายสำเนาเอกสารเพียงพอ					
7 ห้องศึกษาค้นคว้ากลุ่มมีจำนวนเพียงพอ					
8 ความปลอดภัยภายในห้องสมุด					
9 ความสะอาดภายในห้องสมุด					
10 บริการน้ำดื่ม					
11 บริการปลั๊กไฟ					
12 บริการที่ชาร์จโทรศัพท์					
ด้านการสื่อสารกับผู้ใช้บริการ					
1 การประชาสัมพันธ์มีหลากหลายช่องทาง เช่น เว็บไซต์ อีเมล จดหมาย ข่าว Facebook /LINE official การจัดกิจกรรมส่งเสริมการใช้บริการ ฯลฯ					
2 เอกสาร แผ่นพับ และป้ายแนะนำการให้บริการ					
3 การแจ้งข้อมูลข่าวสารที่เกี่ยวกับบริการ กิจกรรม และทรัพยากรสารสนเทศใหม่					
4 การสื่อสารกับผู้ใช้เมื่อมีการเปลี่ยนแปลงเวลาในการให้บริการ					
5 การให้บริการช่วยเหลือทางออนไลน์ที่สะดวก รวดเร็ว เช่น E-mail Facebook และ LINE Official					

ตอนที่ 4 ปัญหาในการใช้บริการห้องสมุดสาขาวิทยาศาสตร์สุขภาพ

ปัญหาในการใช้บริการห้องสมุด	ระดับของปัญหา				
	มาก (5)	ค่อนข้าง มาก (4)	ปาน กลาง (3)	น้อย (2)	น้อย มาก (1)
1 สื่อสิ่งพิมพ์ หนังสือตำราไม่ทันสมัย					
2 สื่อสิ่งพิมพ์ หนังสือตำราไม่เพียงพอ					
3 สื่อสิ่งพิมพ์ หนังสือตำรา ไม่ตรงกับที่ต้องการ					
4 สื่อสิ่งพิมพ์ นวนิยายมีจำนวนไม่เพียงพอ					
5 สื่อสิ่งพิมพ์ นวนิยายไม่ทันสมัย					
6 ฐานข้อมูลไม่ตรงกับที่ต้องการ					
7 ไม่รู้วิธีการสืบค้นข้อมูลหนังสือจาก Web OPAC					
8 ไม่รู้วิธีการสืบค้นข้อมูลสารสนเทศจากฐานข้อมูลออนไลน์					
9 ไม่รู้วิธีการค้นหาหนังสือที่ชั้น					
10 ไม่รู้วิธียืมต่อด้วยตนเองออนไลน์ (Renew)					
11 ไม่รู้วิธีคืนหนังสือด้วยตนเอง (Book Drop)					
12 ไม่รู้วิธีตรวจสอบรายการยืมหนังสือและประวัติการยืม					

ข้อเสนอแนะอื่น ๆ

.....

.....

.....