

บทที่ 4 ผลการดำเนินงานวิจัย

4.1 ผลการสำรวจระบบการจัดการพัสดुकงคลังระบบเดิม

จากการสำรวจ บริษัท M.E.D. วิศวกรรม แบ่งสินค้าออกเป็น 36 ประเภทดังนี้

1. AIR LOCK
2. BEARING (ลูกปืน)
3. BLACK STOP
4. CHAIN (โซ่)
5. FLEXIBLE COUPLING (VIKING)
6. GEAR MOTOR (MITSUBISHI)
7. GEAR MOTOR (SIEMENS)
8. LEVEL S.W.
9. NUT (ชุปรุ้ง)
10. STOCK
11. ตะแกรงทางเดิน , ตะแกรงรูกกลม
12. ท่อดำ , ท่อประปา
13. ไม้ตัด-ขัด
14. เหล็กขาว
15. เหล็กสแตนเลส , ท่อสแตนเลส
16. เหล็กเหลี่ยมตัน , เหล็กสี่เหลี่ยม
17. เฟือง
18. มุเกลย์
19. ลวดเชื่อม
20. ลูกกะพ้อ
21. สแตนเลสแผ่น
22. สังกะสีแผ่นเรียบ
23. สตี - ทินเนอร์
24. เส้นแบนสแตนเลส , ฉากสแตนเลส
25. เหล็กฉาก

26. เหล็กแป้นโป่ง
27. เหล็กแผ่นดำ
28. เหล็กไวล์แฟรงค์
29. เหล็กเส้นแบน
30. เหล็กหล่อ
31. เหล็กไอบีม- เหล็กตัวซี- เหล็กรางน้ำ
32. อุปกรณ์เครื่อง VIBRO
33. อุปกรณ์เครื่องทำความสะอาด
34. อุปกรณ์เครื่องปั๊ม (DIE)
35. อุปกรณ์เครื่องปั๊ม (PUNCH)
36. อุปกรณ์นิวเมตริก

เนื่องจากพัสดุในบริษัท M.E.D. วิศวกรรมมีจำนวนมากเพื่อให้การดำเนินงานเป็นไปอย่างมีระบบจึงต้องมีการจัดการพัสดุดังกล่าว โดยมีการจัดการในด้านการรับพัสดุ การเบิกพัสดุ การตรวจสอบพัสดุดังกล่าว เพื่อให้มีความสะดวกในการทำงาน

จากการสำรวจ ลักษณะการจัดการพัสดุดังกล่าวของบริษัท M.E.D. วิศวกรรม เป็นดังนี้



รูปที่ 4.1 ผังการไหลการควบคุมพัสดุดังแบบเดิม

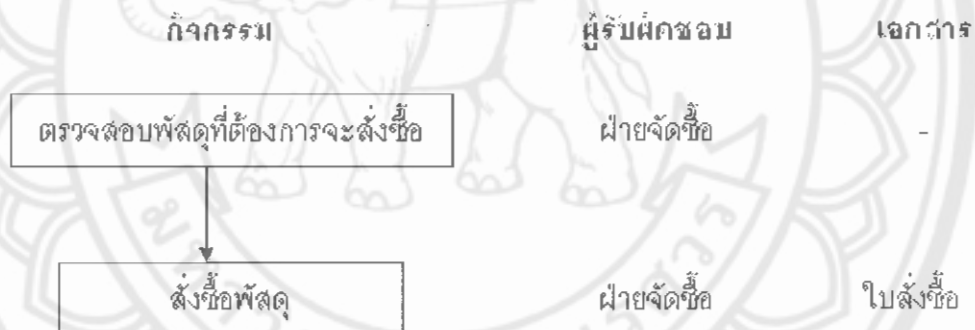
รูปแบบของการจัดการพัสดุคงคลังระบบเดิมของบริษัท M.E.D. วิศวกรรม มีรายละเอียด
ดังนี้

4.1.1 การสั่งซื้อ

4.1.1.1 วิธีการสั่งซื้อ

1. ฝ่ายจัดซื้อทำการตรวจสอบพัสดุที่ต้องการจะสั่งซื้อ
2. สั่งซื้อพัสดุโดยเขียนใบสั่งซื้อแล้วส่งไปยังร้านค้าที่ต้องการสั่งซื้อ หรือ
สั่งซื้อทางโทรศัพท์
3. ฝ่ายจัดซื้อบันทึกการสั่งซื้อพัสดุไว้

4.1.1.2 ขั้นตอนการสั่งซื้อ



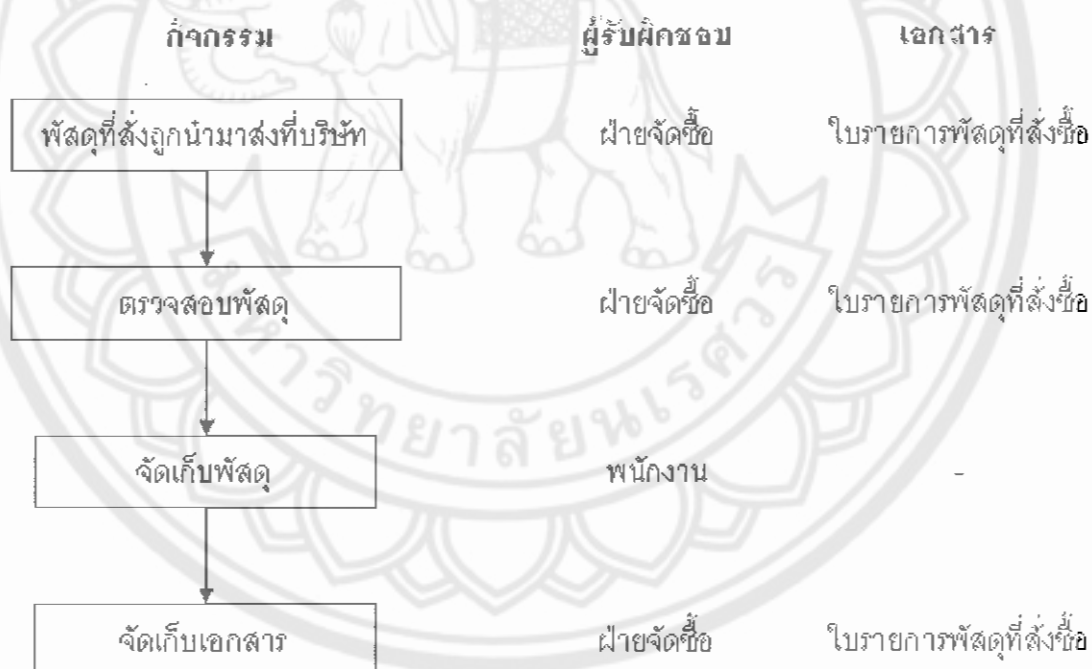
รูปที่ 4.2 แสดงขั้นตอนการสั่งซื้อระบบเดิม

4.1.2 การตรวจรับพัสดุ

4.1.2.1 วิธีการตรวจรับพัสดุ

1. เมื่อพัสดุที่ทางบริษัทส่งได้ถูกจัดส่งมายังบริษัท ผู้จัดส่งจะมอบใบรายการพัสดุที่สั่งซื้อให้กับฝ่ายจัดซื้อ
2. ฝ่ายจัดซื้อจะตรวจสอบพัสดุว่าตรงกับใบรายการพัสดุหรือไม่
 - 2.1 กรณีที่พัสดุถูกต้อง ก็จะทำกรเก็บพัสดุ
 - 2.2 กรณีที่จำนวนพัสดุไม่ถูกต้อง ฝ่ายจัดซื้อจะแจ้งกับผู้จัดส่งถึงจำนวนพัสดุที่ถูกต้อง
3. ฝ่ายจัดซื้อเก็บใบรายการพัสดุที่สั่งซื้อไว้

4.1.2.2 ขั้นตอนการตรวจรับพัสดุ



รูปที่ 4.3 แสดงขั้นตอนการตรวจรับพัสดुरะบบเดิม

4.1.3 การเบิกจ่ายพัสดุ

4.1.3.1 วิธีการเบิกจ่ายพัสดุ

1. ฝ่ายผลิตเขียนใบเบิกพัสดุส่งไปให้พนักงาน
2. พนักงานนำใบเบิกพัสดุไปเบิกที่สต็อก

4.1.3.2 ขั้นตอนการเบิกจ่ายพัสดุ



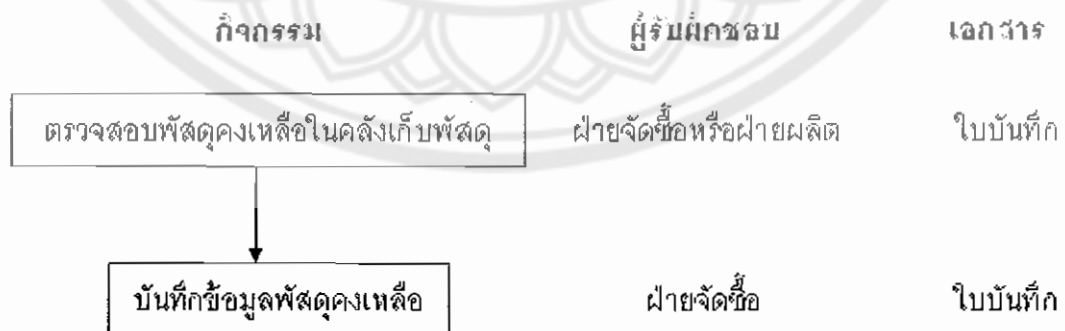
รูปที่ 4.4 แสดงขั้นตอนการเบิกจ่ายพัสดुरะบบเดิม

4.1.4 การตรวจสอบพัสดุดังเหลือ

4.1.4.1 วิธีการตรวจสอบพัสดุดังเหลือ

1. ฝ่ายจัดซื้อหรือฝ่ายผลิตเดินไปตรวจสอบพัสดุดังเหลือในคลังเก็บพัสดุ
2. ฝ่ายจัดซื้อทำการบันทึกข้อมูลพัสดุดังเหลือ

4.1.4.2 ขั้นตอนการตรวจสอบพัสดุดังเหลือ



รูปที่ 4.5 แสดงขั้นตอนการตรวจสอบพัสดุดังเหลือระบบเดิม

4.2 การเก็บข้อมูล

4.2.1 จากการเก็บข้อมูลพืชดุงคั่งทั้งหมดมีจำนวน 1,800 รายการ

4.2.3 ข้อมูลพืชดุงที่จะนำมาผลิตในแต่ละผลิตภัณฑ์มีจำนวน 9 รายการ

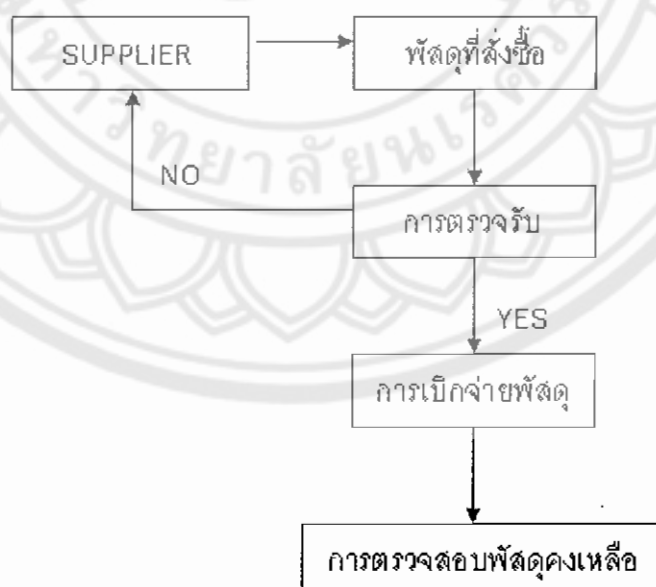
4.3 ศึกษาการใช้งานโปรแกรม Microsoft Access 2003

จากการศึกษาโปรแกรม Microsoft Access 2003 ที่จะนำมาเขียนเป็นโปรแกรมจากหนังสือ และ อินเทอร์เน็ต โดยได้ทำการศึกษาดังนี้

1. ความรู้เบื้องต้นเรื่องฐานข้อมูล
2. องค์ประกอบของฐานข้อมูล Access 2003 แบ่งเป็น Table , Query , Form , Report , Page , Macro , Module
3. การเริ่มต้นการใช้งาน Access 2003
4. การใช้คำสั่งต่างๆ ในโปรแกรม

4.4 ผลของการออกแบบระบบการจัดการพืชดุงคั่ง

รูปแบบของระบบการจัดการพืชดุงคั่งได้ปรับปรุงขึ้นใหม่ของบริษัท M.E.D. วิศกรรม



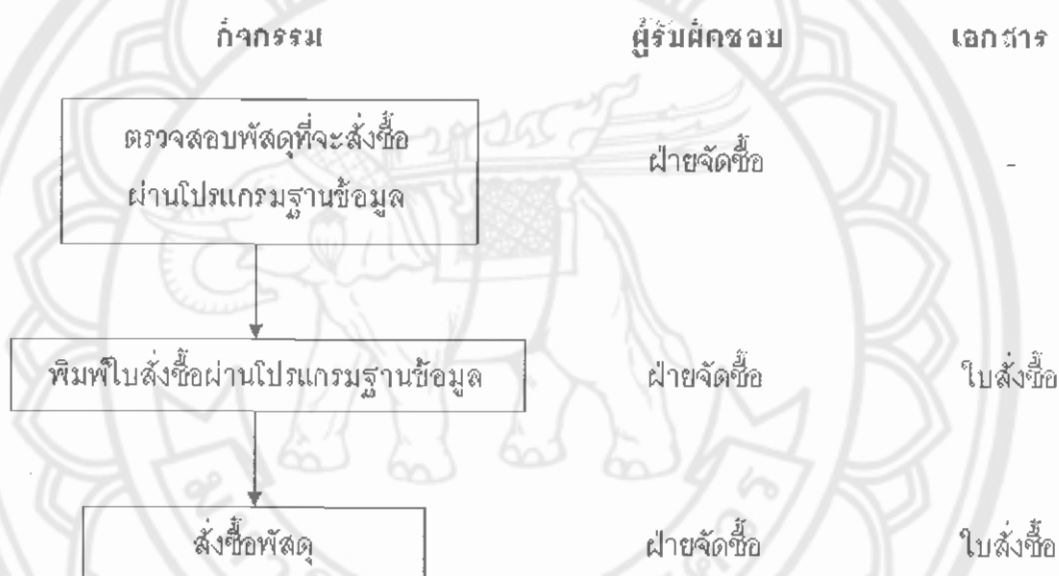
รูปที่ 4.6 ผังการไหลการควบคุมพืชดุงคั่งที่ปรับปรุงใหม่

4.4.1 การสั่งซื้อ

4.4.1.1 วิธีการสั่งซื้อ

1. ฝ่ายจัดซื้อทำการตรวจสอบพัสดุที่ต้องการจะสั่งซื้อ
2. สั่งซื้อพัสดุโดยพิมพ์ใบสั่งซื้อผ่านระบบฐานข้อมูลแล้วส่งไปยังร้านค้าที่ต้องการสั่งซื้อ
3. ฝ่ายจัดซื้อบันทึกการสั่งซื้อพัสดุไว้

4.4.1.2 ขั้นตอนการสั่งซื้อ



รูปที่ 4.7 แสดงขั้นตอนการสั่งซื้อระบบใหม่

4.4.2 การตรวจรับพัสดุ

4.4.2.1 วิธีการตรวจรับพัสดุ

1. เมื่อพัสดุที่ทางบริษัทส่งได้ถูกจัดส่งมายังบริษัท ผู้จัดส่งจะมอบใบรายการพัสดุที่สั่งซื้อให้กับฝ่ายจัดซื้อ
2. ฝ่ายจัดซื้อจะตรวจสอบพัสดุว่าตรงกับใบรายการพัสดุหรือไม่
 - 2.1 กรณีที่พัสดุถูกต้อง ก็จะทำกรเก็บพัสดุ
 - 2.2 กรณีที่จำนวนพัสดุไม่ถูกต้อง ฝ่ายจัดซื้อจะแจ้งกับผู้จัดการถึงจำนวนพัสดุที่ถูกต้อง
3. ฝ่ายจัดซื้อทำการบันทึกตรวจรับพัสดูลงในโปรแกรมฐานข้อมูล
4. ฝ่ายจัดซื้อเก็บใบรายการพัสดุที่สั่งซื้อไว้

4.1.2.2 ขั้นตอนการตรวจรับพัสดุ



รูปที่ 4.8 แสดงขั้นตอนการตรวจรับพัสดุระบบใหม่

4.4.3 การเบิกจ่ายพัสดุ

4.3.1 วิธีการเบิกจ่ายพัสดุ

1. ฝ่ายผลิตพิมพ์ใบเบิกพัสดุผ่านโปรแกรมฐานข้อมูลส่งไปให้พนักงาน
2. ฝ่ายผลิตบันทึกข้อมูลการเบิกพัสดุดังกล่าวลงในโปรแกรมฐานข้อมูล
3. พนักงานนำใบเบิกพัสดุไปเบิกที่สต็อก

4.1.3.2 ขั้นตอนการเบิกจ่ายพัสดุ



รูปที่ 4.9 แสดงขั้นตอนการเบิกจ่ายพัสดुरะบบใหม่

4.4.4 การตรวจสอบพัสดุดังเหลือ

ฝ่ายจัดซื้อหรือฝ่ายผลิตสามารถตรวจสอบพัสดุดังเหลือผ่านโปรแกรมฐานข้อมูล

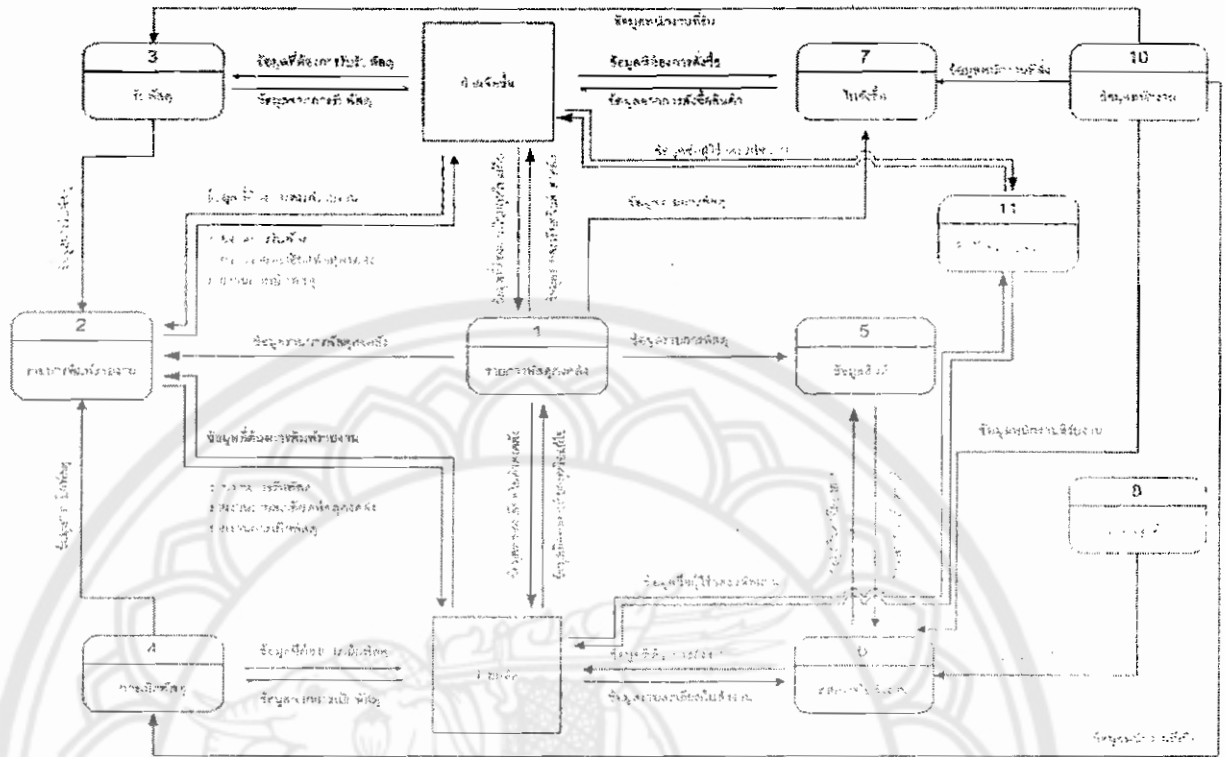
4.4.5 รายละเอียดเขตข้อมูลที่ใช้เก็บข้อมูล

ตาราง 4.1 แสดงรายละเอียดเขตข้อมูลที่ใช้เก็บข้อมูล

No	ชื่อเขตข้อมูล	ชนิดข้อมูล	คำอธิบาย
1	CODE	Text	รหัส
2	address	Text	ที่อยู่

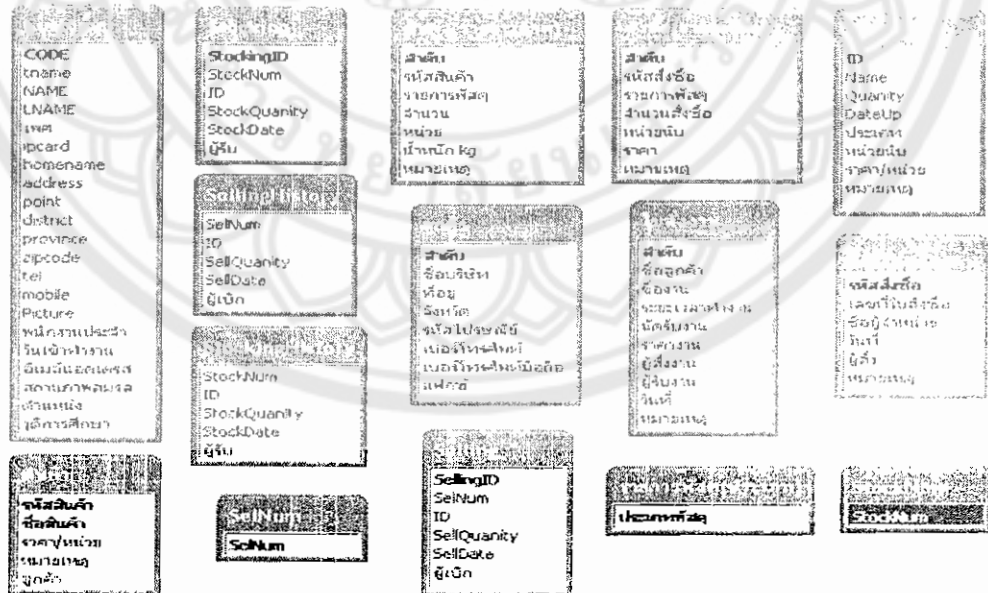
No	ชื่อเขตข้อมูล	ชนิดข้อมูล	คำอธิบาย
3	DateUp	Date/Time	วันที่ลงรับ
4	district	Text	อำเภอ
5	homename	Text	หมู่บ้าน
6	ID	Text	รหัสพัสดุ
7	ipcard	Text	หมายเลขบัตรประชาชน
8	LNAME	Text	นามสกุล
9	mobile	Text	เบอร์โทรศัพท์มือถือ
10	NAME	Text	ชื่อ
11	Picture	Text	รูปภาพ
12	point	Text	ตำบล
13	province	Text	จังหวัด
14	Quantity	Number	จำนวน
15	SellDate	Date/Time	วันที่เบิก
16	SellingID	AutoNumber	รหัสการเบิก
17	SellQuantity	Number	จำนวนที่เบิก
18	SelNum	Text	เลขใบเบิก
19	StockDate	Date/Time	วันที่รับ
20	StockingID	AutoNumber	รหัสการรับ
21	StockNum	Text	เลขใบรับ
22	StockQuantity	Number	จำนวนที่รับ
23	tel	Text	เบอร์โทรศัพท์
24	tname	Text	ค่านำหน้า
25	zipcode	Number	รหัสไปรษณีย์
26	จำนวนสั่งซื้อ	Number	-
27	ชื่องาน	Text	-
28	ชื่อบริษัท	Text	-
29	ชื่อผู้จำหน่าย	Text	-
30	ชื่อลูกค้า	Number	-

No	ชื่อเขตข้อมูล	ชนิดข้อมูล	คำอธิบาย
31	ชื่อสินค้า	Text	-
32	ตำแหน่ง	Text	-
33	นัดรับงาน	Date/Time	-
34	น้ำหนัก kg	Number	-
35	ประเภท	Text	-
36	ประเภทพัสดุ	Text	-
37	ผู้เบิก	Text	-
38	ผู้รับ	Text	-
39	ผู้รับงาน	Text	-
40	ผู้ส่งงาน	Text	-
41	พนักงานประจำ	Yes/No	-
42	เพศ	Text	-
43	แฟกซ์	Text	-
44	รหัสสั่งซื้อ	AutoNumber	-
45	ระยะเวลาทำงาน	Text	-
46	ราคา/หน่วย	Currency	-
47	ราคางาน	Currency	-
48	รายการพัสดุ	Text	-
49	ลำดับ	AutoNumber	-
50	เลขที่ใบสั่งซื้อ	Text	-
51	วันเข้าทำงาน	Date/Time	-
52	วุฒิการศึกษา	Text	-
53	สถานภาพสมรส	Text	-
54	หน่วยนับ	Text	-
55	หน่วยนับ	Text	-
56	หมายเหตุ	Memo	-
57	อีเมลล์แอดเดรส	Text	-

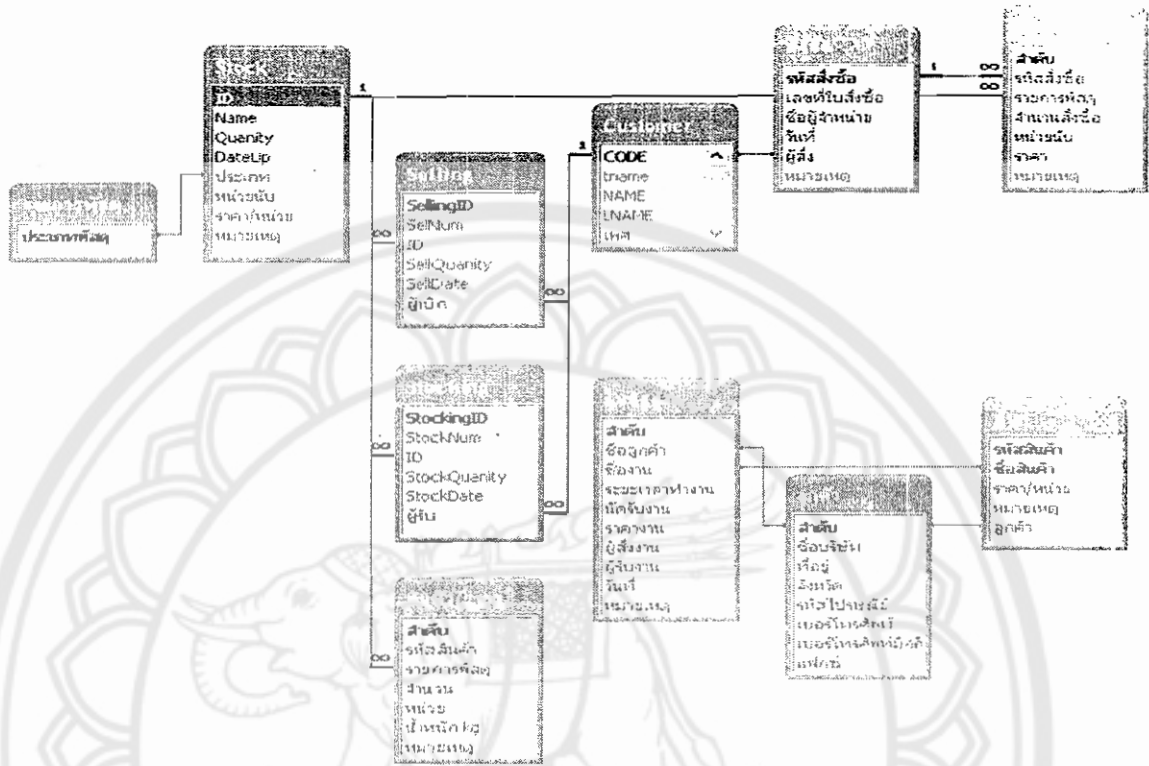


โครงการพัฒนาระบบ Data Base ของระบบ
 ควบคุมดูแลคลังสินค้าของระบบด้วยภาษา V.B. 3.0

รูปที่ 4.10 แสดงโครงสร้างการทำงานของโปรแกรม



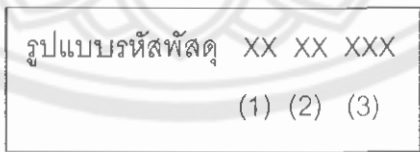
รูปที่ 4.11 แสดงตารางทั้งหมดในโปรแกรม



รูปที่ 4.12 แสดงความสัมพันธ์ในโปรแกรม

4.5 ผลการจัดตั้งรหัสพัสดุ

บริษัท M.E.D. วิศวกรรมไม่ได้มีการจัดตั้งรหัสพัสดุของพัสดุแต่ละประเภท เราจึงทำการจัดตั้งรหัสพัสดุนั้นมาเพื่อความสะดวกในการค้นหาตามประเภท โดยมีการกำหนดหลักเกณฑ์ดังนี้



ตำแหน่งที่ 1 (XX) หมายถึง แบบพิมพ์หน่วยราชการทั่วไป

ตำแหน่งที่ 2 (XX) หมายถึง ประเภทของพัสดุ

ตำแหน่งที่ 3 (XXX) หมายถึง รายการย่อยของพัสดุแต่ละประเภท

และได้ทำการแบ่งประเภทพัสดุในบริษัท M.E.D. วิศวกรรม ซึ่งแสดงได้ดังตารางที่ 4.2

ตาราง 4.2 แสดงตัวอย่างประเภทพัสดุ

ประเภทพัสดุ	พัสดุ
ID-01-001...	AIR LOCK
ID-02-001...	BEARING (ลูกปืน)
ID-03-001...	BLACK STOP
ID-04-001...	CHAIN (โซ่)
ID-05-001...	FLEXIBLE COUPLING (VIKING)
ID-06-001...	GEAR MOTOR (MITSUBISHI)
ID-07-001...	GEAR MOTOR (SIEMENS)
ID-08-001...	LEVEL S.W.
ID-09-001...	NUT (ชุปรับ)
ID-10-001...	STOCK
ID-11-001...	ตะแกรงทางเดิน , ตะแกรงรูดลม
ID-12-001...	ท่อดำ , ท่อประปา
ID-13-001...	ใบตัด-ขัด
ID-14-001...	เพลลาขาว
ID-15-001...	เพลลาสแตนเลส , ท่อสแตนเลส
ID-16-001...	เพลลาสี่เหลี่ยมตัน , เพลลาสี่ฟ้า
ID-17-001...	เฟือง
ID-18-001...	มุเลย์
ID-19-001...	ลวดเชื่อม
ID-20-001...	ลูกกะพ้อ
ID-21-001...	สแตนเลสตีแผ่น
ID-22-001...	สังกะสีตีแผ่นเรียบ
ID-23-001...	สี - ทินเนอร์
ID-24-001...	เส้นแบนสแตนเลส , ขากสแตนเลส
ID-25-001...	เหล็กฉาก
ID-26-001...	เหล็กแป๊บโปร่ง

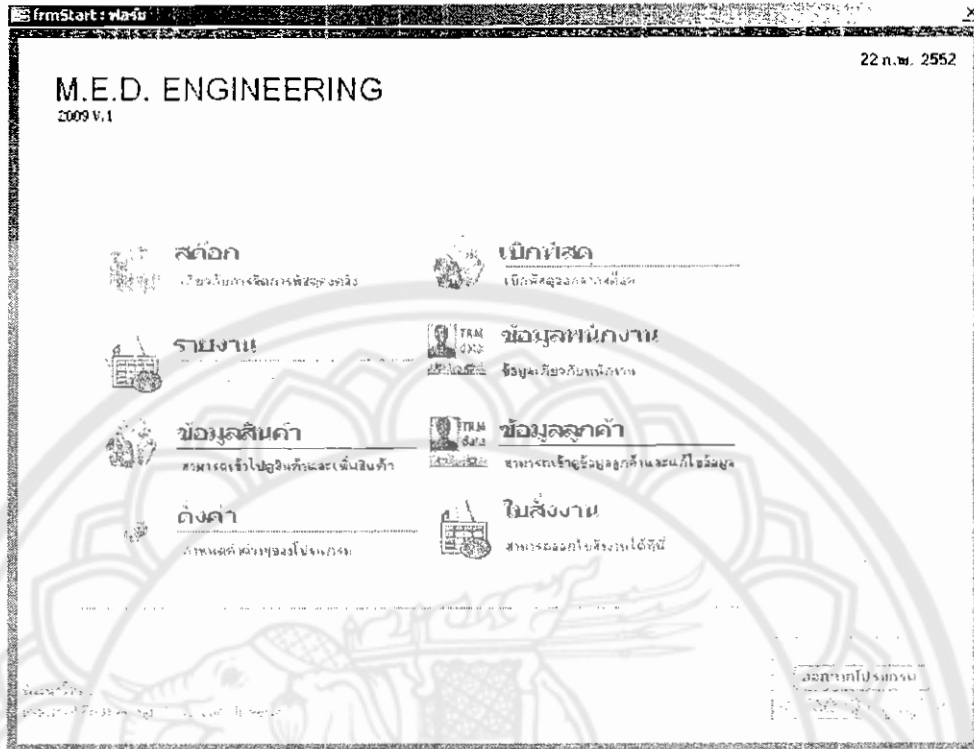
ประเภทพัสดุ	พัสดุ
ID-27-001...	เหล็กแผ่นดำ
ID-28-001...	เหล็กไวล์แฟรงค์
ID-29-001...	เหล็กเส้นแบน
ID-30-001...	เหล็กหล่อ
ID-31-001...	เหล็กไอบีม- เหล็กตัวซี- เหล็กรางน้ำ
ID-32-001...	อุปกรณ์เครื่อง VIBRO
ID-33-001...	อุปกรณ์เครื่องทำความสะอาด
ID-34-001...	อุปกรณ์เครื่องปั๊ม (DIE)
ID-35-001...	อุปกรณ์เครื่องปั๊ม (PUNCH)
ID-36-001...	อุปกรณ์นิวเมตริก

4.6 ผลการเขียนโปรแกรม

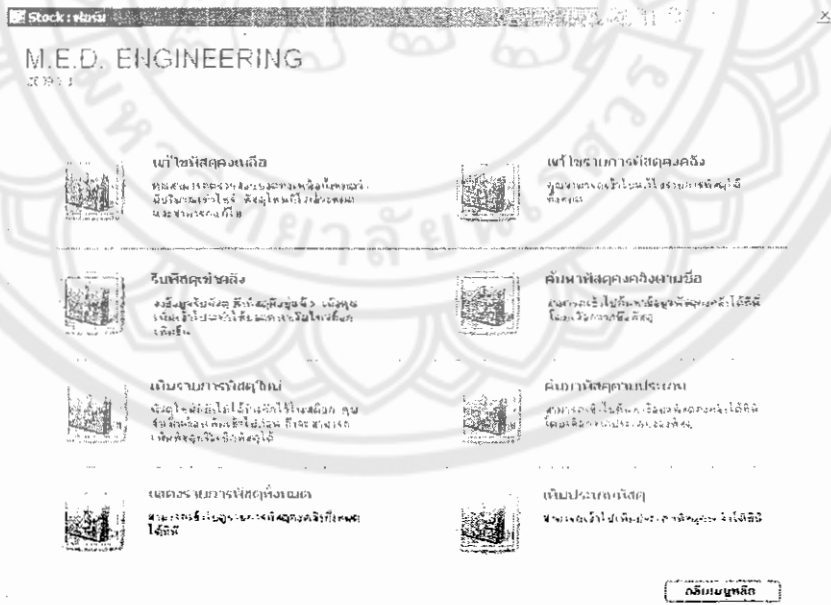
ส่วนประกอบของโปรแกรม

1. สต็อก
2. เบิกพัสดุ
3. รายงาน
4. ข้อมูลพนักงาน
5. ข้อมูลสินค้า
6. ข้อมูลลูกค้า
7. ตั้งค่า
8. ใบสั่งงาน
9. ออกจากโปรแกรม

รูปแบบของโปรแกรมช่วยในการจัดการพัสดุดังแสดงได้ ดังรูปที่ 4.13



รูปที่ 4.13 แสดงฟอร์มหลักของโปรแกรม



รูปที่ 4.14 แสดงฟอร์มสต็อก

เมื่อเรา Click ปุ่มสต็อกจะปรากฏหน้าจอดังรูปที่ 4.14

1. ปุ่มแก้ไขรายการพัสดุคงเหลือ
2. ปุ่มแก้ไขรายการพัสดุคงเหลือ
3. ปุ่มรับพัสดุเข้าคลัง
4. ปุ่มค้นหาพัสดุคงคลังตามชื่อ
5. ปุ่มเพิ่มรายการพัสดุใหม่
6. ปุ่มค้นหาพัสดุตามประเภท
7. ปุ่มแสดงรายการพัสดุทั้งหมด
8. ปุ่มเพิ่มประเภทพัสดุ
9. ปุ่มกลับเมนูหลัก

รูปแบบของโปรแกรมช่วยย่อยสต็อกในการจัดการพัสดุคงคลังแสดงได้ดังรูปที่ 4.15 – 4.22 ตามลำดับ

ลำดับที่	รายการสินค้า	ยอดคงเหลือ	วันที่ได้รับ
1	สาร LOCK	111	4/27/52
2	สาร LOCK 250x250	100	4/27/52
3	สาร LOCK 250x250 (1.0M P1 Inlet)	70	4/27/52
4	สาร LOCK 250x250 1/2 นิ้ว	100	4/27/52
5	สาร LOCK 250x250	911	4/27/52
6	สาร LOCK 400x400	100	4/27/52
7	สาร LOCK เซลล์ผง	81	4/27/52
8	สาร LOCK เซลล์ผง	140	4/27/52
9	สารกรองขาว 40x160	100	4/27/52
10	สารกรองขาว 40x150	801	4/27/52
11	สารกรองขาว 40x180	101	4/27/52
12	สารกรองขาว 40x180	101	4/27/52
13	สารกรองขาว 40x220	101	4/27/52

รูปที่ 4.15 แสดงฟอร์มแก้ไขพัสดุคงเหลือ

จรรยาบรรณ

AIR LOCK

รายการวัสดุ

รหัสวัสดุ	ประเภท	รายละเอียด	คงเหลือ	หน่วยนับ
10-01-001	AIR LOCK	AIR LOCK	1100	
10-01-002	AIR LOCK	AIR LOCK 250x250	900	
10-01-003	AIR LOCK	AIR LOCK 250x250 (1.0 H.P) ในถัง	0	
10-01-004	AIR LOCK	AIR LOCK 250x250 ในถัง	1200	
10-01-005	AIR LOCK	AIR LOCK 300x300	600	
10-01-006	AIR LOCK	AIR LOCK 400x400	500	
10-01-007	AIR LOCK	AIR LOCK สายส่งรูป	0	
10-01-008	AIR LOCK	AIR LOCK หลักรถ	140	
10-01-009	AIR LOCK	สายพานยาว 40x1100	100	
10-01-010	AIR LOCK	สายพานยาว 40x1350	500	
10-01-011	AIR LOCK	สายพานยาว 40x1910	0	
10-01-012	AIR LOCK	สายพานยาว 40x2130	0	
10-01-013	AIR LOCK	สายพานยาว 40x2220	0	
10-01-014	AIR LOCK	สายพานยาว 40x2540	0	
10-01-015	AIR LOCK	สายพานยาว 75x1000 (สี่ชั้น)	0	
10-01-016	AIR LOCK	สายพานยาว 75x1450 (สี่ชั้น)	0	
10-01-017	AIR LOCK	สายพานยาว 190x120	0	
10-01-018	AIR LOCK	สายพานยาว 340x120	0	
10-01-019	AIR LOCK	สายพานยาว 40x140	0	
10-01-020	AIR LOCK	สายพานยาว 40x206	0	
10-01-021	AIR LOCK	สายพานยาว 40x210	0	
10-01-022	AIR LOCK	สายพานยาว 40x456	0	
10-01-023	AIR LOCK	สายพานยาว 40x590	0	

รวมยอด: 11000

ปุ่ม: ฟิล์ม

รูปที่ 4.16 แสดงฟอร์มแก้ไขพัสดุคงคลัง

InputStock: 10/01

M.E.D. ENGINEERING

วันที่รับพัสดุเข้า: 17/2/2552

ลำดับ	รายการ	จำนวน	ผู้รับ	ตอนรับ
	AIR LOCK 250x250	0	นาย...	
2	AIR LOCK 250x250 (1.0 H.P) ในถัง	0	นาย...	
		0		

ปุ่ม: บันทึกข้อมูล, อนุมัติพัสดุ

รูปที่ 4.17 แสดงฟอร์มรับพัสดุเข้าคลัง

ค้นหาตามชื่อ

จำนวนสินค้า

รหัสวัสดุ	10:01:001
ประเภท	AIR LOCK
รายการวัสดุ	AIR LOCK
คงเหลือ	1100
หน่วยนับ	
ราคา/หน่วย	0.00
หมายเหตุ	ไม่มีสต็อก

กลับ

รูปที่ 4.18 แสดงฟอร์มค้นหาวัสดุคงคลังตามชื่อ

AddNewProduct : ใหม่

M.E.D. ENGINEERING
255494

รหัสเครื่องรายการสินค้าใหม่ 11722952

รหัส	IO	รายการวัสดุ	ประเภท	หน่วยนับ	ราคา/หน่วย
					0.00

เพิ่มวัสดุ

ลบข้อมูล

รูปที่ 4.19 แสดงฟอร์มเพิ่มรายการวัสดุใหม่

Query รายการพัสดุ

เลือกประเภท AIR LOCK

รายการพัสดุ

รหัสพัสดุ	ประเภท	รายการพัสดุ	คงเหลือ	หน่วยนับ
10-01-001	AIR LOCK	AIR LOCK	113	
10-01-002	AIR LOCK	AIR LOCK 250x250	50	
10-01-003	AIR LOCK	AIR LOCK 250x250 (10HP) ในถัง	30	
10-01-004	AIR LOCK	AIR LOCK 250x250 ในถัง	100	
10-01-005	AIR LOCK	AIR LOCK 300x300	80	
10-01-006	AIR LOCK	AIR LOCK 400x400	50	
10-01-007	AIR LOCK	AIR LOCK ฝังถังรูป	30	
10-01-008	AIR LOCK	AIR LOCK เติมน้ำ	140	
10-01-009	AIR LOCK	ถังกรองน้ำ 40x100	10	

กลับ

รูปที่ 4.20 แสดงฟอร์มค้นหาพัสดุตามประเภท

รายการพัสดุทั้งหมด

รหัสพัสดุ	ประเภท	รายการพัสดุ	คงเหลือ	หน่วยนับ	รายการใหม่	หมายเหตุ
10-01-001	AIR LOCK	AIR LOCK	113	0.00	0.00	คงเหลือ 250
10-01-002	AIR LOCK	AIR LOCK 250x250	50	0.00	0.00	คงเหลือ 250
10-01-003	AIR LOCK	AIR LOCK 250x250 (10HP) ในถัง	30	0.00	0.00	
10-01-004	AIR LOCK	AIR LOCK 250x250 ในถัง	100	0.00	0.00	
10-01-005	AIR LOCK	AIR LOCK 300x300	80	0.00	0.00	คงเหลือ 250
10-01-006	AIR LOCK	AIR LOCK 400x400	50	0.00	0.00	คงเหลือ 250
10-01-007	AIR LOCK	AIR LOCK ฝังถังรูป	30	0.00	0.00	
10-01-008	AIR LOCK	AIR LOCK เติมน้ำ	140	0.00	0.00	
10-01-009	AIR LOCK	ถังกรองน้ำ 40x100	10	0.00	0.00	คงเหลือ 250
10-01-010	AIR LOCK	ถังกรองน้ำ 40x100	0	0.00	0.00	คงเหลือ 250
10-01-011	AIR LOCK	ถังกรองน้ำ 40x100	0	0.00	0.00	คงเหลือ 250
10-01-012	AIR LOCK	ถังกรองน้ำ 40x100	0	0.00	0.00	คงเหลือ 250

กลับ

รูปที่ 4.21 แสดงฟอร์มรายการพัสดुकคงคลัง



รูปที่ 4.22 แสดงฟอร์มเพิ่มประเภทพัสดุ

รูปที่ 4.23 แสดงฟอร์มการเบิกพัสดุ

เมื่อเรา Click ปุ่มเบิกพัสดุจะปรากฏหน้าจอดังรูปที่ 4.23

Click ดูข้อมูลการเบิกย้อนหลังได้ดังรูปที่ 4.24

frmHistory : ฟอร์ม

M.E.D. ENGINEERING
2009.1.1

ข้อมูลการเบิกพัสดุ สถานการณ์

แจ้งการเบิกพัสดุ สถานการณ์ : 10/2/2552

ID	Name	Qty/Unit
IE-01-001	AIRLOCK	30
IE-01-002	AIRLOCK 250x250	30
IE-01-003	AIRLOCK 250x250(1 ยูนิตใน 3)	30
IE-01-001	AIRLOCK	120

ลบข้อมูลการเบิก แก้ไขข้อมูล

รูปที่ 4.24 แสดงฟอร์มข้อมูลการเบิกย้อนหลัง

MainReport : ฟอร์ม

M.E.D. ENGINEERING
2009.1.1

ข้อมูลการเบิกพัสดุ
ข้อมูลเกี่ยวกับการเบิกพัสดุ สถานการณ์

ส่งข้อมูล
สถานะการเบิกพัสดุ สถานการณ์

รายงานเบิกพัสดุเข้าคลัง
ข้อมูลการเบิกพัสดุเข้าคลัง สถานการณ์

กลับเมนูหลัก

รูปที่ 4.25 แสดงฟอร์มรายงาน

เมื่อเรา Click ปุ่มรายงานจะปรากฏหน้าจอ ดังรูปที่ 4.25

1. ปุ่มข้อมูลการเบิกพัสดุ
2. ปุ่มส่งข้อมูล

3. ปุ่มรายงานรับพัสดุเข้าคลัง
4. ปุ่มกลับไปเมนูหลัก

รูปแบบของโปรแกรมช่วยย่อยรายงานในการจัดการพัสดุดังแสดงได้ ดังรูปที่

4.26 – 4.28 ตามลำดับ

พิมพ์สรุปข้อมูลเบิกพัสดุ

ตั้งแต่วันที่:

ถึงวันที่:

เลขใบเบิก

รูปที่ 4.26 แสดงฟอร์มข้อมูลการเบิกพัสดุ

สรุปลงคลัง

รหัสคลัง: 3 วันที่: 11/11/2551

เลขที่ใบสั่งซื้อ: 001 ผู้ซื้อ:

บัญชีการเบิก: 999 หมายเลข:

รายการสั่งซื้อ: จำนวนพัสดุ: 1400

ลำดับ	รหัสวัสดุ	รายการพัสดุ	จำนวนวัสดุ	หน่วยนับ	ราคา
▶	9	AIR LOOP	2	ม	900.00
▶	2	สกรูพวงแหวน 40x1100	1	ม	400.00
+	(Air Loop)	9	0	ม	0.00

หน้า 1 จาก 2

รูปที่ 4.27 แสดงฟอร์มสั่งซื้อพัสดุ

พิมพ์สรุปรายงานรับพัสดุเข้าคลัง

ตั้งแต่วันที่:

ถึงวันที่:

เลขที่ใบรับ

รูปที่ 4.28 แสดงฟอร์มรายงานรับพัสดุเข้าคลัง

ข้อมูลพนักงาน

M.E.D. ENGINEERING
www.med-engineering.com

ข้อมูลทั่วไป | ข้อมูลส่วนตัว

เลขที่พนักงาน	<input type="text" value="00001"/>
ชื่อพนักงาน	จาง <input type="button" value="↓"/> สอนยา
นามสกุล	ศิริวัฒน์
ตำแหน่ง	<input type="text"/> <input type="button" value="แยก"/>
วันเข้าทำงาน	<input type="text"/> <input type="button" value="เรียง"/>
พนักงานประจำ	<input checked="" type="checkbox"/>
บุคลากร	<input type="text"/>

มีรูปภาพโปรไฟล์ กรุณา โหลดรูปภาพโปรไฟล์

รูปที่ 4.29 แสดงฟอร์มข้อมูลพนักงาน

เมื่อเรา Click ปุ่มข้อมูลพนักงานจะปรากฏหน้าจอ ดังรูปที่ 4.29

สินค้า

รหัสสินค้า: 1201
 ชื่อสินค้า: เครื่องปั๊ม
 ราคา/คู่รวม: 100
 วัสดุ: วัสดุเหล็ก สเตนเลส
 หน่วยขาย:

รายการวัสดุ

รหัสวัสดุ	ชื่อวัสดุ	จำนวน	หน่วย	น้ำหนัก kg	หมายเหตุ
12-01	เหล็กเส้น 4x8x1 1/4	20		0	
12-01	เหล็กเส้น 4x8x2.5 มม	0		0	
12-01	เหล็กเส้น 4x8x4.5 มม	0		0	
12-01	เหล็กฉาก 30x30x3.0 มม	0		0	
12-01	เหล็กฉาก 50x50x5.0 มม	0		0	
12-01	เหล็กเส้นยี่สิบ 17 มม (5.6x5.6)	0		0	
12-01	ลูกปืน NO 22224 (SKF)	0		0	
12-01	MOTOR "UNITRON" 2 H.P	0		0	
12-01	U-F (AZ-H) NO 208	0		0	
12-01	H 2308 (S&F, NTN)	0		0	
12-01	U-KT (NTN) NO 209	0		0	
12-01	H 2308 (SKF)	0		0	
12-01	น๊อตกันเฉย M12x1.75	0	เส้น	0	
12-01	รูเกลียว 8" (11J) (190x200)	0		0	
12-01	รูเกลียว 11-J-8" (190x200)	0		0	
12-01		0		0	
12-01	เหล็กเส้น 4x8x2.5 มม	0		0	
12-01	ท่อสว่าน 1" x 3.0 มม	0		0	
12-01	น๊อตหัว...	0		0	

รูปที่ 4.30 แสดงฟอร์มข้อมูลสินค้า

เมื่อเรา Click ปุ่มข้อมูลสินค้าจะปรากฏหน้าจอ ดังรูปที่ 4.30

M.E.D. ENGINEERING
 2009/9/1

ชื่อผู้ซื้อ:

ชื่อร้านค้า:

ชื่อสินค้า:

รหัสสินค้า:

ราคา:

จำนวน:

รวม:

รวมภาษี:

รวมส่วนลด:

รวมสุทธิ:

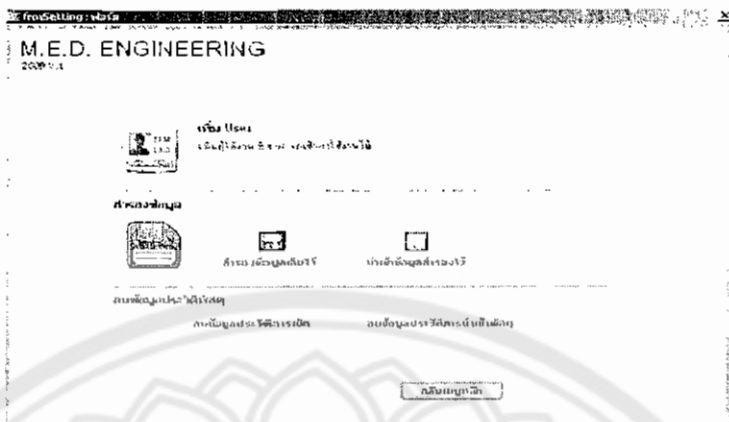
0095.11690

0095.11690

0095.11690

รูปที่ 4.31 แสดงฟอร์มข้อมูลลูกค้า

เมื่อเรา Click ปุ่มข้อมูลลูกค้าจะปรากฏหน้าจอ ดังรูปที่ 4.31



รูปที่ 4.32 แสดงฟอร์มตั้งค่า

เมื่อเรา Click ปุ่มตั้งค่าจะปรากฏหน้าจอดังนี้

1. เพิ่ม User
2. สำรองข้อมูล
3. ลบข้อมูลประวัติพัสดุ

รูปแบบของโปรแกรมช่วยย่อยตั้งค่าในการจัดการพัสดุคงคลังแสดงได้ ดังรูปที่ 4.33 – 4.34 ตามลำดับ

User	Admin
Pass	***
Name	Admin

เพิ่ม ลบ บันทึก ยกเลิก

รูปที่ 4.33 แสดงฟอร์มเพิ่มผู้ใช้งาน

สำรองข้อมูลไว้ที่:

รูปที่ 4.34 แสดงฟอร์มสำรองข้อมูล

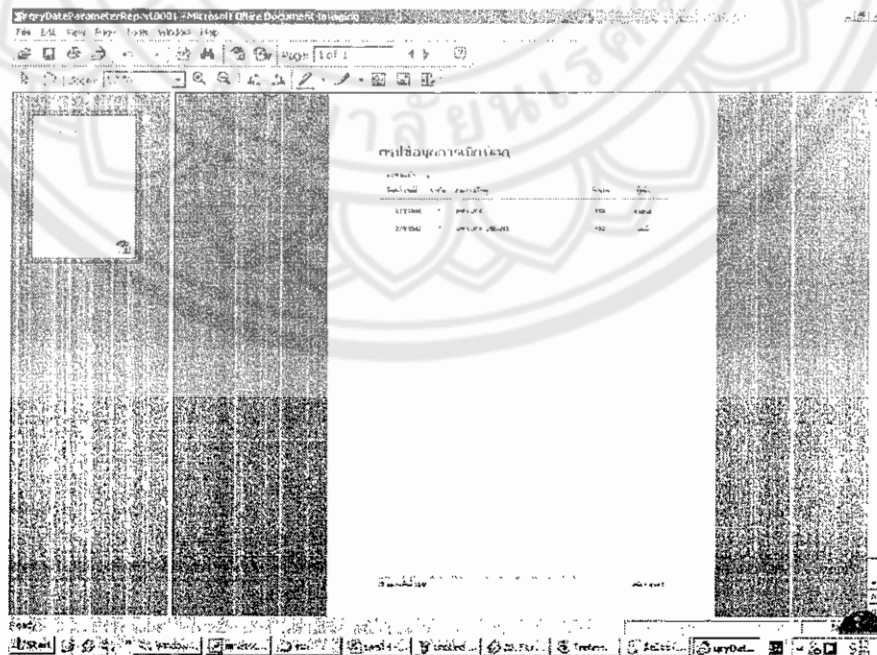
ใบสั่งงาน

M.E.D. ENGINEERING
2009 V.1

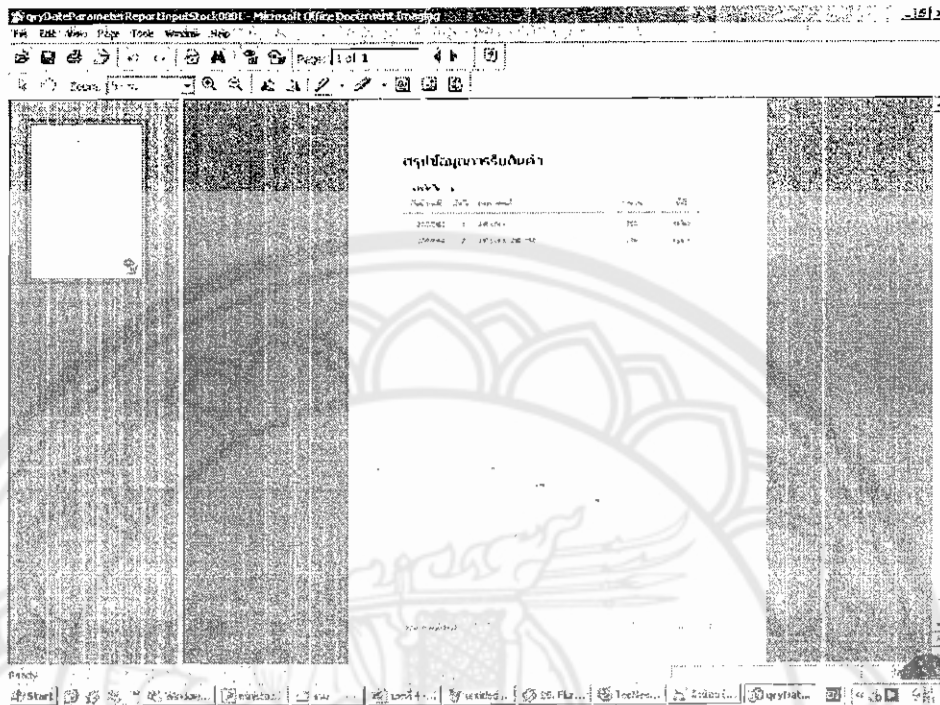
ลำดับ:
 ชื่อลูกค้า:
 ชื่องาน:
 ระยะเวลาที่งาน:
 ราคางาน: 0.00
 ผู้สั่งงาน:
 ผู้รับงาน:
 วิชา:
 หมายเหตุ:

รูปที่ 4.35 แสดงฟอร์มใบสั่งงาน

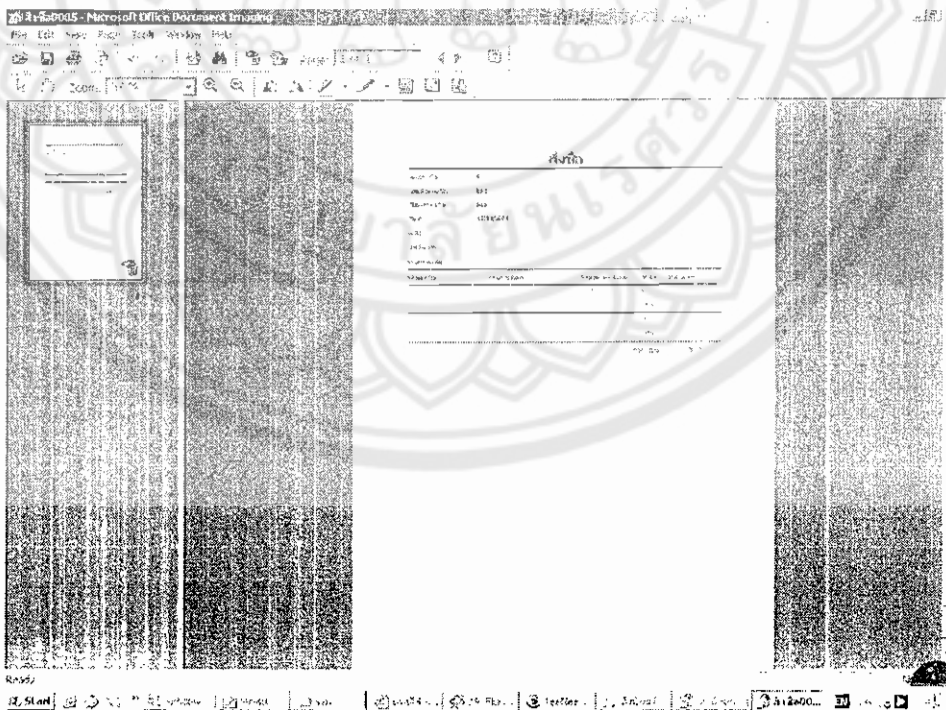
เมื่อเรา Click ปุ่มใบสั่งงานจะปรากฏหน้าจอ ดังรูปที่ 4.32



รูปที่ 4.36 แสดงรายงานการเบิกพัสดุ



รูปที่ 4.37 แสดงรายงานการรับพัสดุ



รูปที่ 4.38 แสดงรายงานการสั่งซื้อ

Query ฐาน - Microsoft Office Document Imaging

File Edit View Page Tools Window Help

Page 1 of 1

รวมการวัดคุณภาพดิน

วันที่วัด: ๑๑/๑๑/๖๖

จุดวัด	ค่าดิน	ค่าดิน	ค่าดิน	ค่าดิน	ค่าดิน	ค่าดิน
1						
2						
3						
4						
5						
6						
7						
8						
9						
10						
11						
12						
13						
14						
15						
16						
17						
18						
19						
20						
21						
22						
23						
24						
25						
26						
27						
28						
29						
30						
31						
32						
33						
34						
35						
36						
37						
38						
39						
40						
41						
42						
43						
44						
45						
46						
47						
48						
49						
50						
51						
52						
53						
54						
55						
56						
57						
58						
59						
60						
61						
62						
63						
64						
65						
66						
67						
68						
69						
70						
71						
72						
73						
74						
75						
76						
77						
78						
79						
80						
81						
82						
83						
84						
85						
86						
87						
88						
89						
90						
91						
92						
93						
94						
95						
96						
97						
98						
99						
100						

Microsoft Office Document Imaging

Start

รูปที่ 4.39 แสดงรายงานรายการวัดคุณภาพดินก่อนการผลิต

ฐานข้อมูล002 - Microsoft Office Document Imaging

File Edit View Page Tools Window Help

Page 1 of 1

รายงาน

Microsoft Office Document Imaging

Start

รูปที่ 4.40 แสดงรายงานใบสั่งงาน

4.7 การเปรียบเทียบระบบการจัดการพัสดุคงคลังระบบเดิมกับระบบใหม่

การเปรียบเทียบระบบการจัดการพัสดุคงคลังระบบเดิมกับระบบใหม่สามารถแสดงได้ดังตาราง

ตาราง 4.3 แสดงการเปรียบเทียบระบบการจัดการพัสดุคงคลังระบบเดิมกับระบบใหม่

ปัญหาและข้อจำกัด	ระบบเดิม	ระบบใหม่
1. การสั่งซื้อ	ไม่สะดวก	สะดวกมากขึ้น
2. การตรวจรับพัสดุ	ไม่สะดวก	สะดวกมากขึ้น
3. การเบิกจ่ายพัสดุ	ไม่สะดวก	สะดวกมากขึ้น
4. การตรวจสอบพัสดุคงเหลือ	ไม่สะดวก	สะดวกมากขึ้น
5. ความสะดวกในการค้นหาสินค้า	ไม่สะดวก	สะดวกมากขึ้น

1. การสั่งซื้อ

ระบบเดิม การสั่งซื้อต้องเขียนใบสั่งซื้อหรือสั่งซื้อทางโทรศัพท์

ระบบใหม่ สามารถที่จะพิมพ์ใบสั่งซื้อผ่านระบบฐานข้อมูล

2. การตรวจรับพัสดุ

ระบบเดิม การตรวจรับพัสดวยังไม่เป็นระบบ และไม่มีระบบบันทึกทำให้ยากต่อการตรวจสอบพัสดุคงคลัง

ระบบใหม่ เป็นระบบมากขึ้น เนื่องจากการลงบันทึกไว้ในโปรแกรมทำให้ง่ายต่อการจัดการพัสดุคงคลัง และสามารถแสดงรายละเอียดการรับพัสดุย้อนหลังได้

3. การเบิกจ่ายพัสดุ

ระบบเดิม การเบิกจ่ายพัสดวยังไม่เป็นระบบ และไม่มีระบบบันทึกทำให้ยากต่อการตรวจสอบพัสดุคงคลัง

ระบบใหม่ เป็นระบบมากขึ้น เนื่องจากการลงบันทึกไว้ในโปรแกรมทำให้ง่ายต่อการจัดการพัสดุคงคลัง และสามารถแสดงรายละเอียดการเบิกพัสดุย้อนหลังได้

4. การตรวจสอบพัสดุคงเหลือ

ระบบเดิม มีความล่าช้าในการตรวจสอบพัสดุคงเหลือ เนื่องจากต้องให้ฝ่ายจัดซื้อเดินไปค้นหาพัสดุคงคลัง

ระบบใหม่ มีความรวดเร็วเพิ่มมากขึ้น เนื่องจากสามารถค้นหาพัสดุได้จากโปรแกรมฐานข้อมูลได้เลย สามารถรู้จำนวนพัสดุที่มีอยู่ได้

5. การตรวจสอบพัสดุคงเหลือ

ระบบเดิม มีความล่าช้าในการตรวจสอบพัสดุคงเหลือ เนื่องจากต้องให้ฝ่ายจัดซื้อเดินไปค้นหาพัสดุคงคลัง

ระบบใหม่ มีความรวดเร็วเพิ่มมากขึ้น เนื่องจากสามารถค้นหาพัสดุได้จากโปรแกรมฐานข้อมูลได้เลย สามารถรู้จำนวนพัสดุที่มีอยู่ได้

4.8 การทดสอบใช้งานจริง

จากการทดสอบใช้งานจริงโดยได้นำโปรแกรมการจัดการพัสดุคงคลังไปทดลองใช้ที่บริษัท M.E.D. วิศวกรรม พบว่าเมื่อมีการใช้งานโปรแกรมในการค้นหาข้อมูลต่างๆ ของพัสดุ สามารถทำการค้นหาพัสดุได้สะดวกขึ้นจากเดิมที่ต้องเดินไปค้นหา สามารถช่วยในการจัดเก็บข้อมูล บันทึกข้อมูล และแก้ไขข้อมูลให้ถูกต้องอยู่เสมอทั้งการรับและเบิกพัสดุ และจากการใช้งานของผู้ใช้งานพบว่ามีส่วนต้องแก้ไข ทางผู้จัดทำก็ได้ทำการปรับปรุงแก้ไขตามวัตถุประสงค์ของผู้ใช้งาน

ตาราง 4.4 สรุปการปรับปรุงการใช้โปรแกรมจากอาจารย์ที่ปรึกษาและผู้ใช้งานจริง

ครั้งที่	วันที่	แนวทางการแก้ไข	เสนอแนะโดย	การแก้ไข
1	25/12/2551	ปรับปรุงลักษณะหน้าต่างของโปรแกรม	อ.ภาณุ	เรียบร้อย
2	26/12/2551	ให้โปรแกรมตัดสต็อกได้	คุณทรงกฤษ	เรียบร้อย
3	07/01/2552	ให้ใบสั่งซื้อสามารถคำนวณราคาได้	อ.ภาณุ	เรียบร้อย
4	11/02/2552	ให้มีปุ่มกลับทุกรายการ	คุณทรงกฤษ	เรียบร้อย
5	19/02/2552	ให้รายการใบสั่งงานอยู่เมนูหลัก	คุณทรงกฤษ	เรียบร้อย