

บทที่ 5

สรุปและวิเคราะห์ผลการศึกษา

5.1 สรุปผลการศึกษา

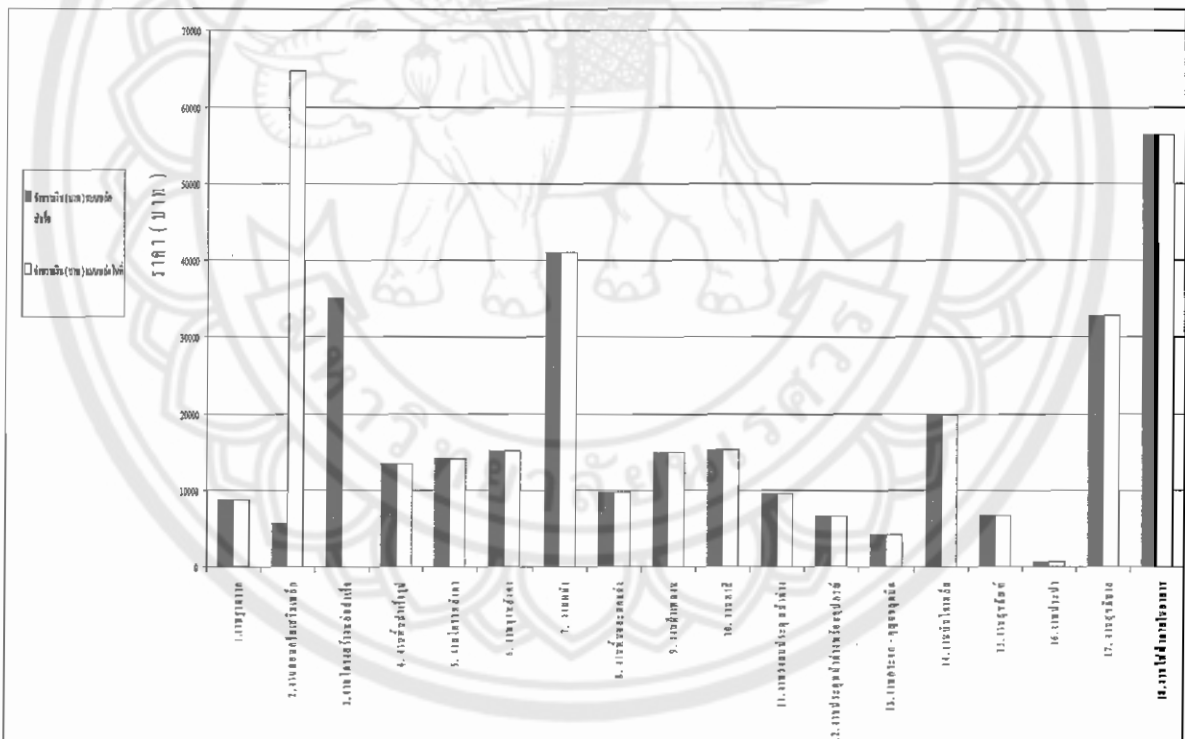
5.1.1 สรุปผลการศึกษาราคาในการก่อสร้างบ้านเอื้ออาทร

จากผลการศึกษา ได้สรุปราคาในการสร้างบ้านเอื้ออาทร (แบบที่ 2) โดยใช้โครงสร้างแบบหล่อในที่และ โครงสร้างแบบหล่อสำเร็จโดยการประมาณราคาต่อหน่วย(ราคากลาง) จึงสามารถสรุปราคาค่าก่อสร้างได้ราคาค่าก่อสร้างบ้านเอื้ออาทรแบบหล่อสำเร็จเป็นเงิน 310,480 บาท และราคาค่าก่อสร้างบ้านเอื้ออาทรแบบหล่อในที่เป็นเงิน 334,335 บาท คิดเป็นเปอร์เซ็นต์ความแตกต่างของราคาเป็น 7 %

ตารางที่ 5.1.1 ราคาค่าก่อสร้างบ้านเอื้ออาทร (แบบที่ 2) จากการประมาณราคาต่อหน่วยของโครงสร้างแบบหล่อในที่ และ โครงสร้างแบบหล่อสำเร็จ

รายการ	จำนวนเงิน (บาท)	
	แบบหล่อสำเร็จ	แบบหล่อในที่
1.งานฐานราก	8802	8802
2. งานคอนกรีตเสริมเหล็ก	5775	64714
3. งานโครงสร้างหล่อสำเร็จ	35084	
4. งานพื้นสำเร็จรูป	13498	13498
5. งานโครงหลังคา	14160	14160
6. งานมุงหลังคา	15236	15236
7. งานผนัง	40969	40969
8. งานพื้นและตกแต่ง	9760	9760
9. งานฝ้าเพดาน	14931	14931
10. งานทาสี	15367	15367
11. งานวงกบประตู หน้าต่าง	9668	9668
12. งานประตูหน้าต่างพร้อมอุปกรณ์	6654	6654
13. งานกระฉก - กุญแจลูกบิด	4233	4233

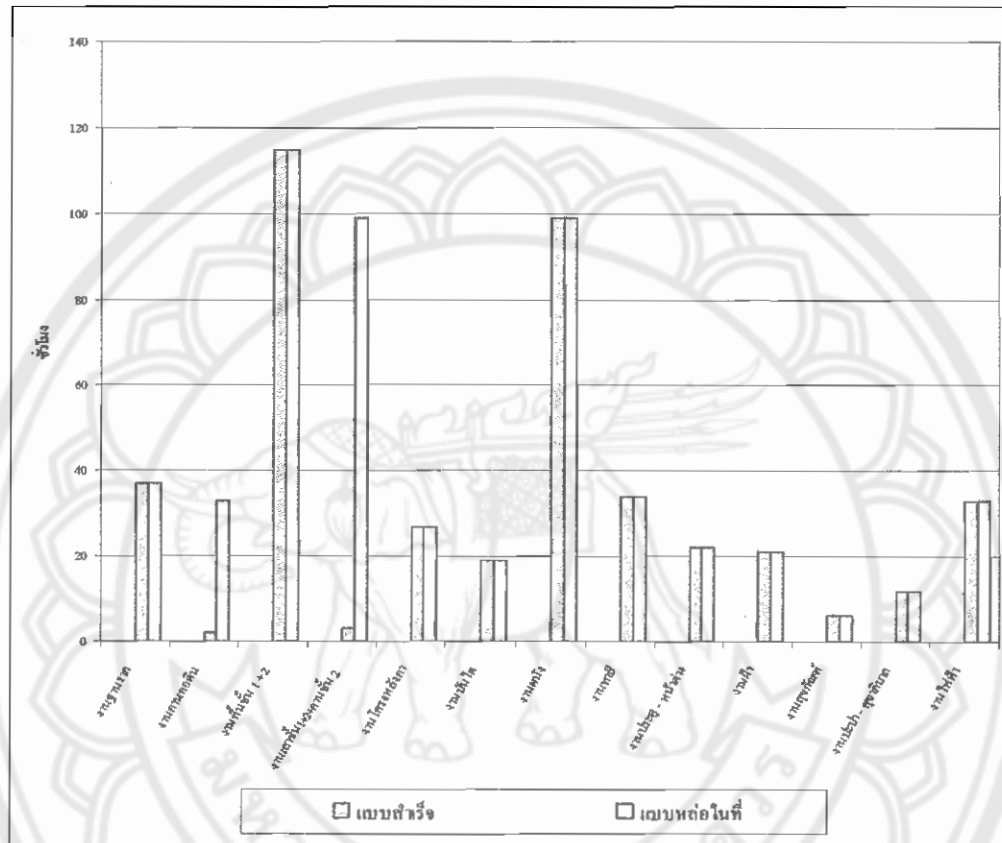
14. งานบันไดเหล็ก	19847	19847
15. งานสุขภัณฑ์	6700	6700
16. งานประปา	620	620
17. งานสุขภิบาล	32790	32790
18. งานไฟฟ้าภายในอาคาร	56386	56386
รวม	310480	334335



รูปที่ 5.1.1 แสดงการเปรียบเทียบราคาค่าก่อสร้างบ้านเอื้ออาทร

5.1.2 สรุปผลการศึกษาระยะเวลาในการก่อสร้างในการก่อสร้างบ้านเอื้ออาทร

จากผลการศึกษา ได้สรุประยะเวลาในการสร้างบ้านเอื้ออาทร (แบบที่ 2) โดยใช้โครงสร้างแบบหล่อในที่และโครงสร้างแบบหล่อสำเร็จ



จากกราฟการเปรียบเทียบระยะเวลาการก่อสร้างบ้านเอื้ออาทร

- การก่อสร้างบ้านเอื้ออาทร โดยใช้โครงสร้างแบบหล่อในที่ ใช้เวลาการก่อสร้าง 557 ชั่วโมง หรือประมาณ 70 วัน
- การก่อสร้างบ้านเอื้ออาทร โดยใช้โครงสร้างแบบหล่อสำเร็จใช้เวลาการก่อสร้าง 430 ชั่วโมง หรือประมาณ 54 วัน
- คิดเป็นเปอร์เซ็นต์แตกต่างกัน 14 %

5.2 วิเคราะห์ผลการศึกษา

ราคาก่อสร้างบ้านเอื้ออาทร (แบบที่ 2) โดยใช้โครงสร้างแบบหล่อในที่ มีราคาสูงกว่า โครงสร้างแบบหล่อสำเร็จ เนื่องจากโครงสร้างบ้านเอื้ออาทรต้องใช้ไม้ในการทำไม้แบบ ไม้มี ราคาต้นทุนสูงจึงทำให้โครงสร้างบ้านแบบหล่อในที่ที่มีราคาที่สูงกว่าโครงสร้างแบบหล่อสำเร็จ

จากการศึกษาระยะเวลาการก่อสร้างบ้านเอื้ออาทร (แบบที่ 2) โดยใช้โครงสร้างแบบ หล่อในที่ และโครงสร้างแบบหล่อสำเร็จปรากฏว่า โครงสร้างแบบหล่อในที่ใช้ระยะเวลาการ ก่อสร้างนานกว่าโครงสร้างแบบหล่อสำเร็จ เพราะโครงสร้างแบบหล่อสำเร็จ ในส่วนที่เป็น คอนกรีตเสริมเหล็กต้องใช้เวลาในการเตรียมงาน และทำงานมากกว่า เช่น ทำแบบหล่อ ผูกเหล็ก เป็นต้น และยังต้องใช้เวลาในการรอกอนกรีตแข็งตัวก่อนจึงจะทำงานถัดไปได้ แต่โครงสร้างแบบ หล่อสำเร็จไม่ต้องใช้เวลาในการรอกอนกรีตแข็งตัวจึงเริ่มงานถัดไปได้เร็วกว่า

5.3 การนำผลการศึกษาไปใช้งาน

จากผลการศึกษาที่ได้จะเห็นว่าราคาก่อสร้างบ้านแบบหล่อสำเร็จมีราคาถูกกว่าโครงสร้าง แบบหล่อในที่ และใช้เวลาในการก่อสร้างเร็วกว่า จึงอาจจะเลือกใช้โครงสร้างแบบหล่อสำเร็จใน การก่อสร้างบ้าน

5.4 ปัญหา และอุปสรรคในการศึกษา

- ราคาวัสดุที่อ้างอิงจากกรมการค้าภายใน กระทรวงพาณิชย์มีการเปลี่ยนแปลงอยู่ ตลอดเวลา จึงส่งผลต่อราคาวัสดุที่ใช้ในการประมาณราคา
- การติดต่อขอข้อมูลราคาโครงสร้างแบบหล่อสำเร็จ
- การติดต่อขอข้อมูลระยะเวลาการก่อสร้างโครงสร้างแบบหล่อในที่

5.5 ข้อเสนอแนะ

- หากต้องการแน่ใจว่าควรเลือกสร้างบ้านโดยใช้โครงสร้างบ้านแบบหล่อสำเร็จ หรือ โครงสร้างแบบหล่อในที่ ก็อาจจะศึกษาความแข็งแรงของโครงสร้างเพื่อเปรียบเทียบผลดี และ ผลเสีย มีควรเปรียบเทียบแค่ราคาการก่อสร้าง และระยะเวลาการก่อสร้างเพียงอย่างเดียว
- ให้ใช้การประมาณราคาแบบบ้านเอื้ออาทรแบบระเอียด โดยให้คิดราคาค่าแรงงานกับค่า วัสดุแยกกัน จะทำให้ทราบว่าเมื่อใช้โครงสร้างแบบหล่อสำเร็จจะใช้เวลาก่อสร้างน้อยลงทำให้ลด ค่าแรงงานไปได้
- ควรเปรียบเทียบราคา และระยะเวลาก่อสร้างของทั้งโครงการซึ่งถ้าทำการก่อสร้างทั้ง โครงการ (400 – 500 หลัง) คาดว่าโครงสร้างแบบหล่อสำเร็จจะมีความแตกต่างมาก

