

ภาคผนวก ก

แบบสอบถามการใช้งานเว็บไซต์อาจารย์กานต์

เว็บไซต์ช่วยในการสอนในรายวิชาสถิติวิศวกรรมและรายวิชาเศรษฐศาสตร์วิศวกรรม

www.ajarnkan.com

อาจารย์ : ภาควิชา.....

นิสิต : คณะ..... สาขา..... ชั้นปีที่.....

1.การใช้งาน	ดีมาก	ดี	ปานกลาง	ควรปรับปรุง
● ความสะดวกในการค้นหาข้อมูล				
● ความเหมาะสมของ Web Site				
● การเชื่อมต่อกับ Web Site				
● ความรวดเร็วในการเข้าสู่ Web page				
● เนื้อหาสาระต่าง ๆ				
● ความเหมาะสมของระบบสืบค้น				
2.ความสวยงาม				
● การจัดเรียงหน้าตาของ Web Site				
● การตกแต่ง Web page				

ข้อเสนอแนะ

.....

.....

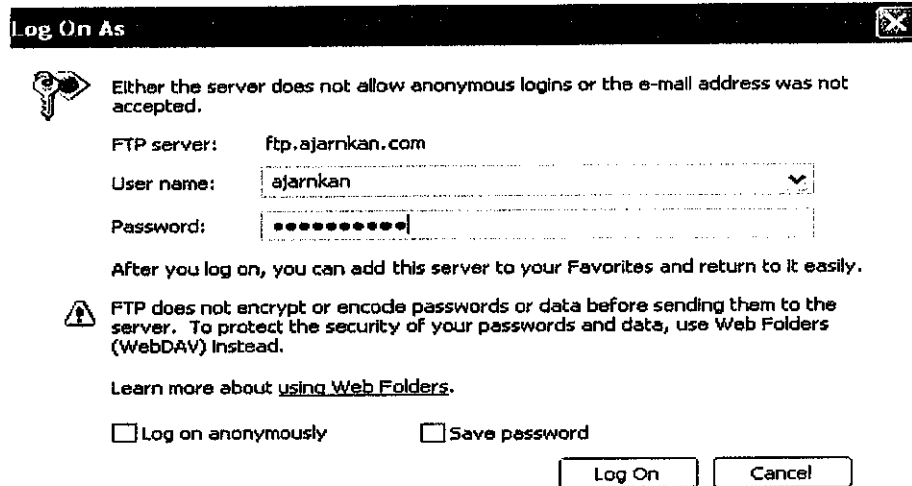
.....

ภาคผนวก ข

การ Upload ข้อมูลในการสร้างโฮมเพจขึ้นไปยังผู้ให้บริการพื้นที่โฮมเพจ

ขั้นตอนที่ 1 เข้าสู่ ftp.ajarnkan.com แล้วจะขึ้นหน้าจอตั้งรูปที่ ข-1 เพื่อกรอก User name

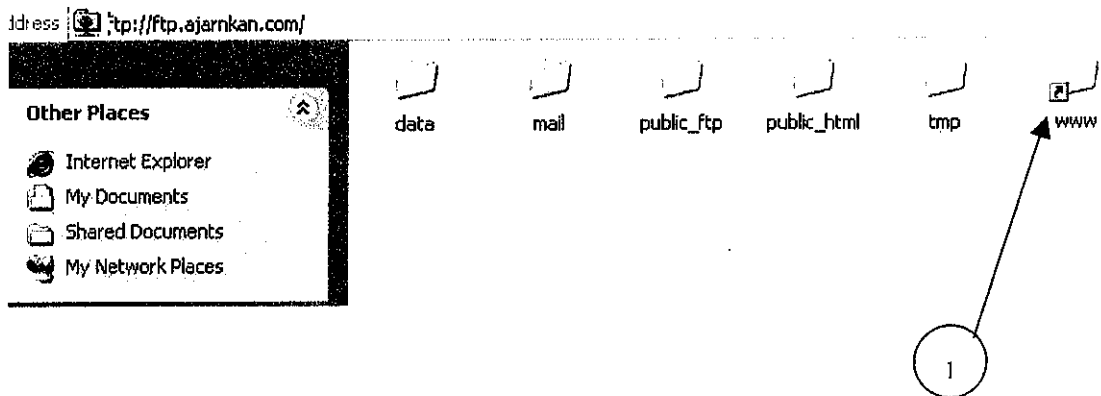
และ Password



รูปที่ ข-1 การใส่ User name และ Password

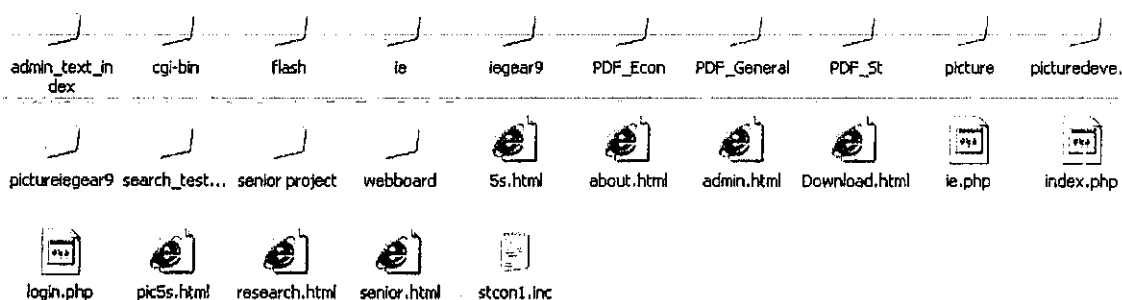
ขั้นตอนที่ 2 เมื่อกรอก User name และ Password ตามขั้นตอนที่ 1 แล้วหน้าจอก็จะปรากฏดังรูปที่

ข-2



รูปที่ ข-2 การอัปโหลดเว็บไซต์

ขั้นตอนที่ 3 คลิก [www](#) ตามหมายเลข 1 เพื่อเข้าไปแก้ไขหรือเปลี่ยนแปลงข้อมูลในเว็บบไซต์
 ดังรูป ข-3 หน้าจอจะปรากฏดังรูปต่อไปนี้



รูปที่ ข-3 การอัปเดตข้อมูลในเว็บบไซต์

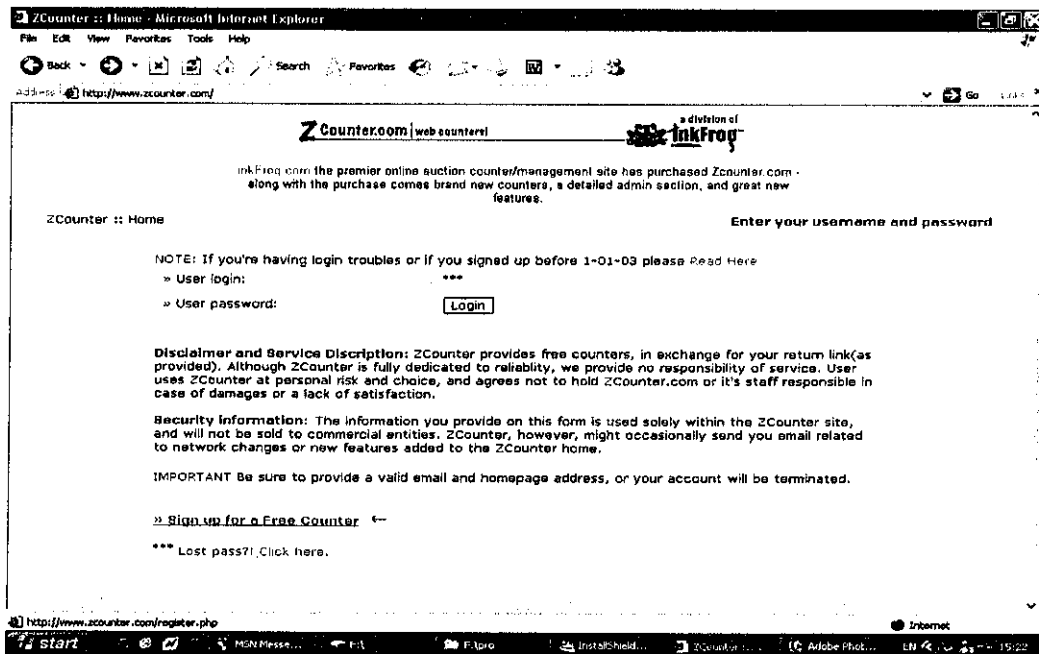
ขั้นตอนที่ 4 นำเว็บบไซต์ที่ได้ทำการออกแบบมาวางในพื้นที่ในแต่ละส่วนที่ต้องการเปลี่ยนแปลงหรือปรับปรุงเพิ่มเติม

ภาคผนวก ค การติดตั้งโปรแกรม Counter

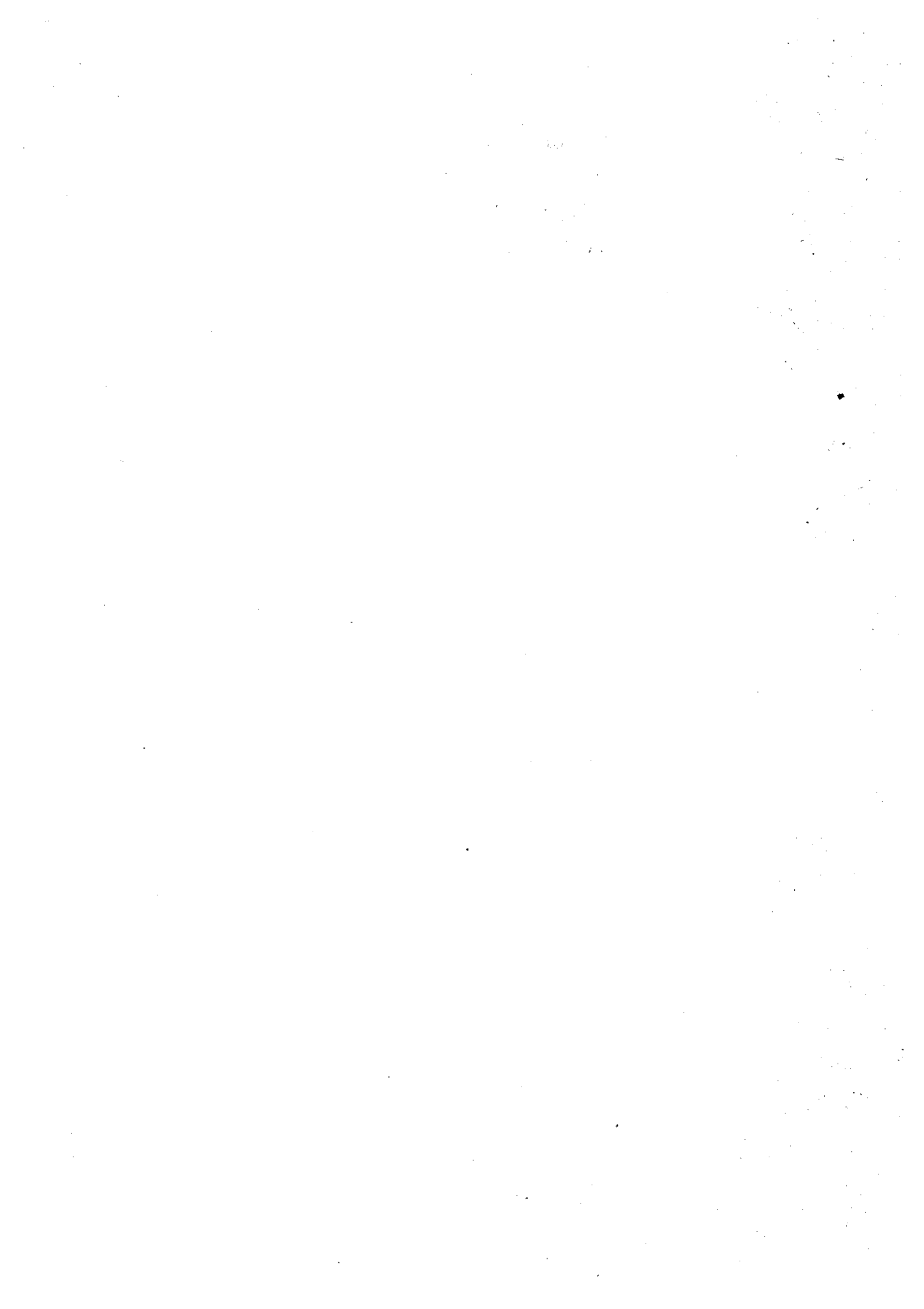
โปรแกรม Counter เป็นโปรแกรมที่ใช้สำหรับการเช็คจำนวนการเข้าชมเว็บไซต์ซึ่งเป็นโปรแกรมสำเร็จรูปที่สามารถสมัครเพื่อนำโปรแกรมมาใช้ทางอินเทอร์เน็ต (Free Internet) โดยมีขั้นตอนการสมัครดังต่อไปนี้

ขั้นตอนของการสมัคร

1. เข้าสู่เว็บไซต์ <http://www.zcounter.com> จะปรากฏเว็บเพจดังรูปที่แสดงดังรูปที่ ค-1



รูปที่ ค-1 หน้าเว็บเพจแรกของการสมัคร



ZCounter.com | web counters! a division of **InkFrog**

InkFrog.com the premier online auction counter/management site has purchased Zcounter.com - along with the purchase comes brand new counters, a detailed admin section, and great new features.

Login information

Desired UserName:

Desired Password:

Retype Password:

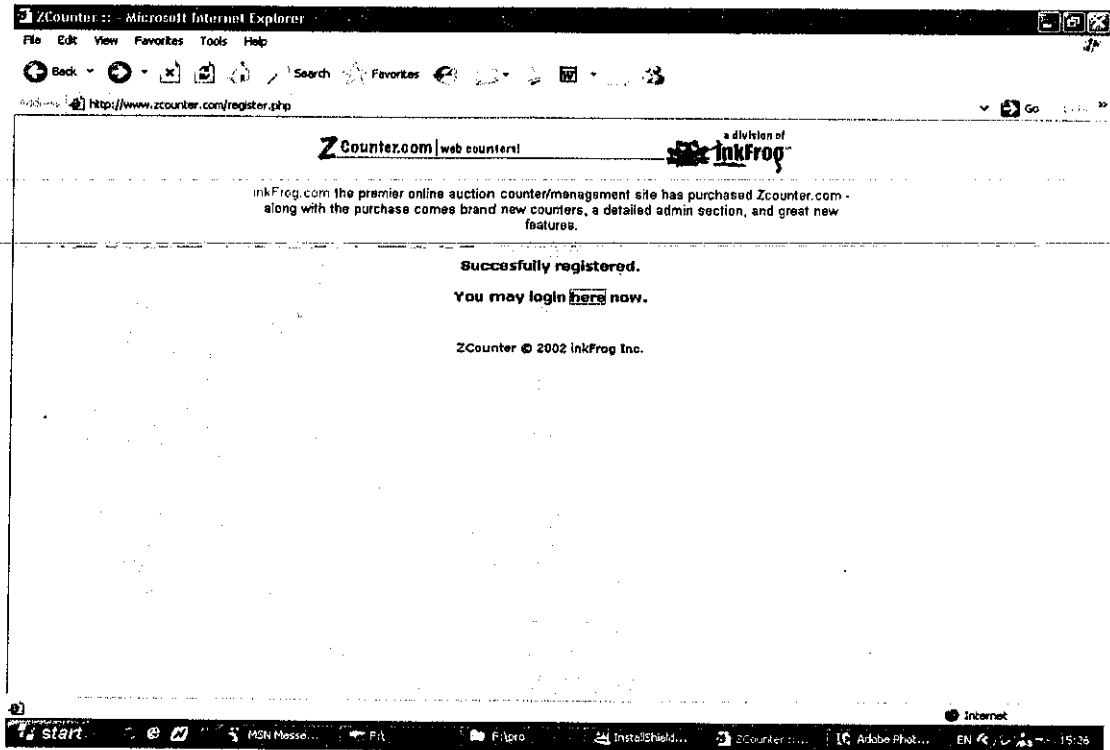
Your Email Address:

Your Home Page:

ZCounter © 2002 InkFrog Inc.

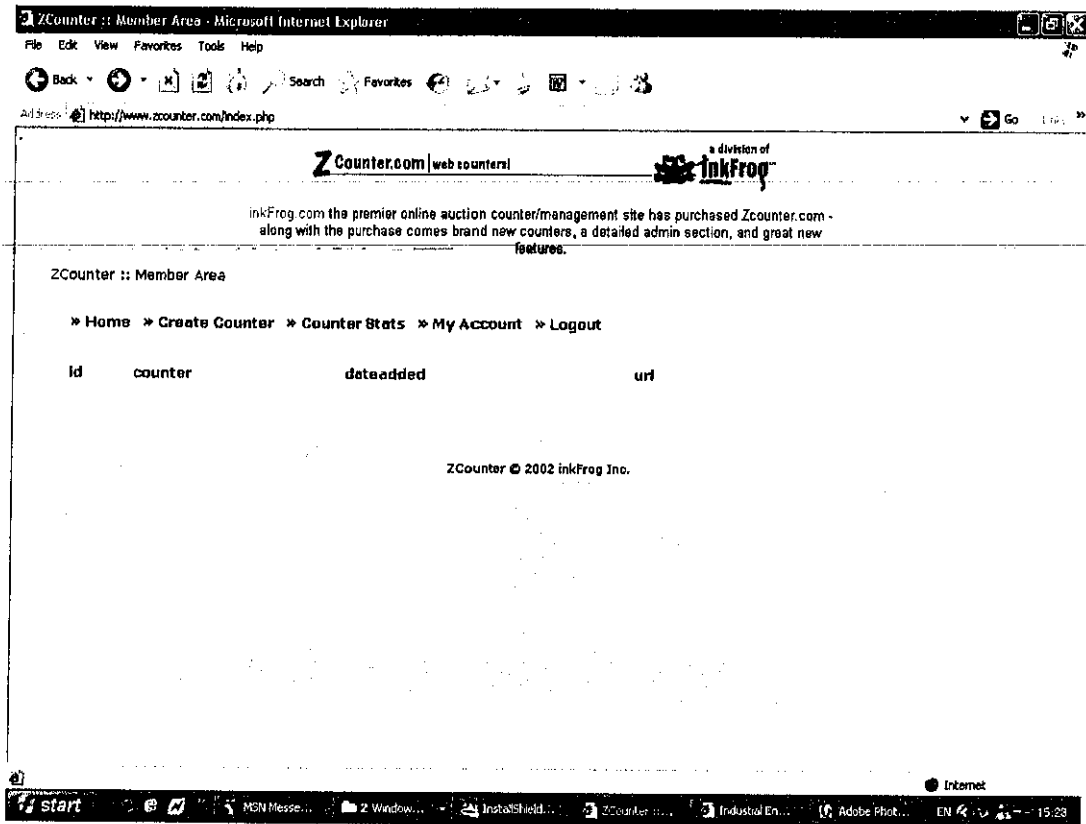
รูปที่ ค-2 การสมัคร Counter

1. กรอก Username ในช่อง Desire UserName
2. กรอก Password ในช่อง Desire Password
3. กรอก Password ซ้ำอีกครั้งในช่อง Retype Password
4. กรอก E-mail Address ในช่อง Your E-mail Address
5. กรอก Home Page ในช่อง Your Home Page
6. Click ปุ่ม Sign Up จะปรากฏเว็บเพจดังรูป ค-3



รูปที่ ค-3 เว็บไซต์หลังจากการกรอกใบสมัคร

7. เว็บไซต์จะปรากฏดังรูปที่ ค-3 หลังจากที่ทำกรกรอกใบสมัคร จากนั้นทำการ Login เพื่อเข้าสู่ขั้นตอนต่อไป



รูปที่ ค-4 เว็บเพจหลังจากการ login

8. เว็บเพจจะปรากฏดังรูปที่ ค-4 เป็นการยืนยันจากทางเว็บมาสเตอร์ว่าเราได้สมัครใช้โปรแกรมแล้ว

ZCounter.com | web counters! a division of
InkFrog

InkFrog.com the premier online auction counter/management site has purchased ZCounter.com - along with the purchase comes brand new counters, a detailed admin section, and great new features.

ZCounter :: Member Area - Create Counter

» Home » Create Counter » Counter Stats » My Account » Logout

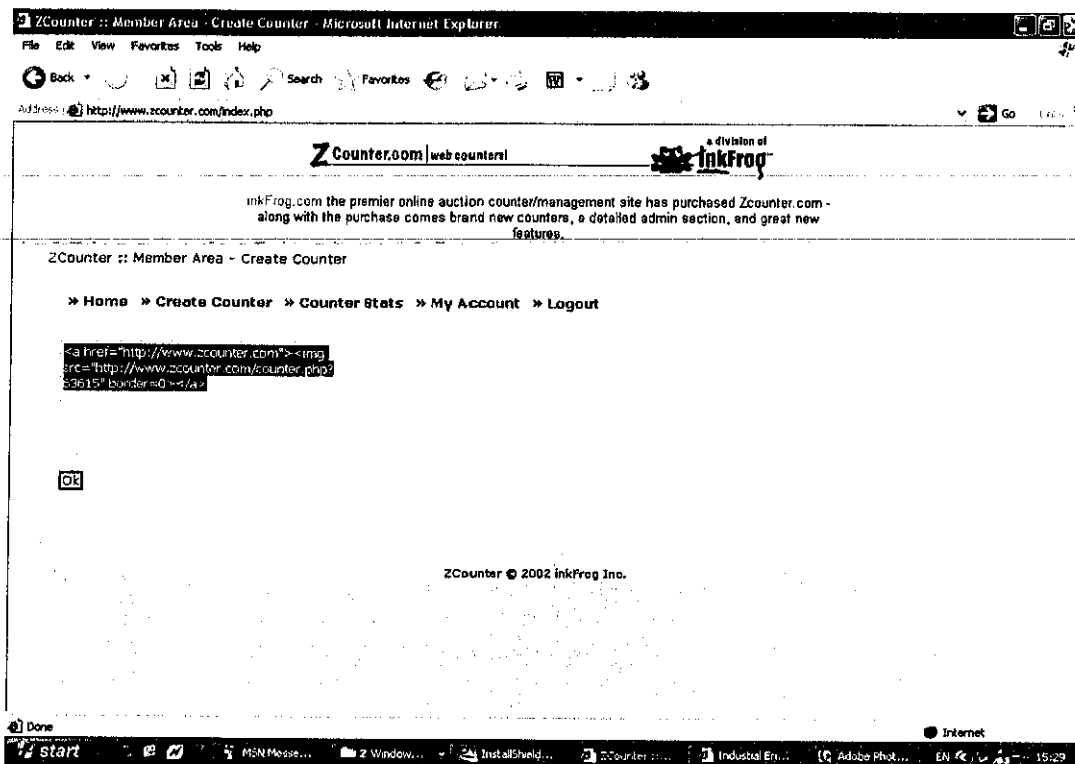
Select a counter style:
Discrete

url:

ZCounter © 2002 InkFrog Inc.


รูปที่ ค-5 ขั้นตอนการเลือกรูปแบบ Counter

9. เว็บเพจจะปรากฏดังรูปที่ ค-5 ขั้นตอนการเลือกรูปแบบ Counter



รูปที่ ค-6 แสดง Source code

10. เว็บเพจจะปรากฏดังรูปที่ ค-6 ซึ่งจะแสดง Source code เพื่อให้เรานำไปใช้ในเว็บเพจของเรา โดย Counter ถูกเชื่อมต่อกับเว็บ www.zcounter.com เมื่อเราเปิดเว็บของเรา

ZCounter.com | web counters! 

inkFrog.com the premier online auction counter/management site has purchased Zcounter.com - along with the purchase comes brand new counters, a detailed admin section, and great new features.

ZCounter :: Member Area

» Home » Create Counter » Counter Stats » My Account » Logout

id	counter	dateadded	url	
53615		2005-01-27	http://www.ajarnkan.com	delete edit get source

ZCounter © 2002 inkfrog Inc.

start MSN Mess... Window... InstallShield... Z Internet... Adobe Phot... Untitled - N... EN 15:30

รูปที่ ก-7 เว็บเพจแสดง Pro-file ของเว็บไซต์

11. เป็นเว็บเพจแสดง Pro-file ของเว็บไซต์ของเราดังรูปที่ ก-7

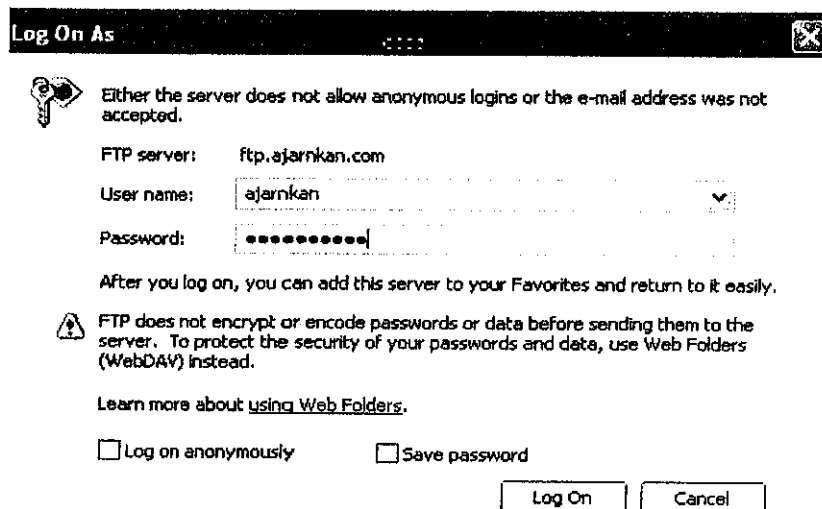
ภาคผนวก ง

การสร้างและการเข้าไปเปลี่ยนแปลงฐานข้อมูล

โดยการใช้งาน เว็บ คอนโทรลพานเนล (web control panel) ของพื้นที่เว็บไซต์ ที่ได้ทำการเช่า ซึ่ง
ส่วนต่าง ๆ ของการใช้งานจะมีดังต่อไปนี้

1. การเข้าสู่เว็บคอนโทรลพานเนล (web control panel) โดยการเข้าไปที่เว็บไซต์

<http://www.ajarnkan.com/cpanel/> ซึ่งจะปรากฏหน้าจอ ดังรูปที่ ง-1 สำหรับการกรอก User name
และ Password



Log On As

Either the server does not allow anonymous logins or the e-mail address was not accepted.

FTP server: ftp.ajarnkan.com

User name: ajarnkan

Password:

After you log on, you can add this server to your Favorites and return to it easily.

FTP does not encrypt or encode passwords or data before sending them to the server. To protect the security of your passwords and data, use Web Folders (WebDAV) instead.

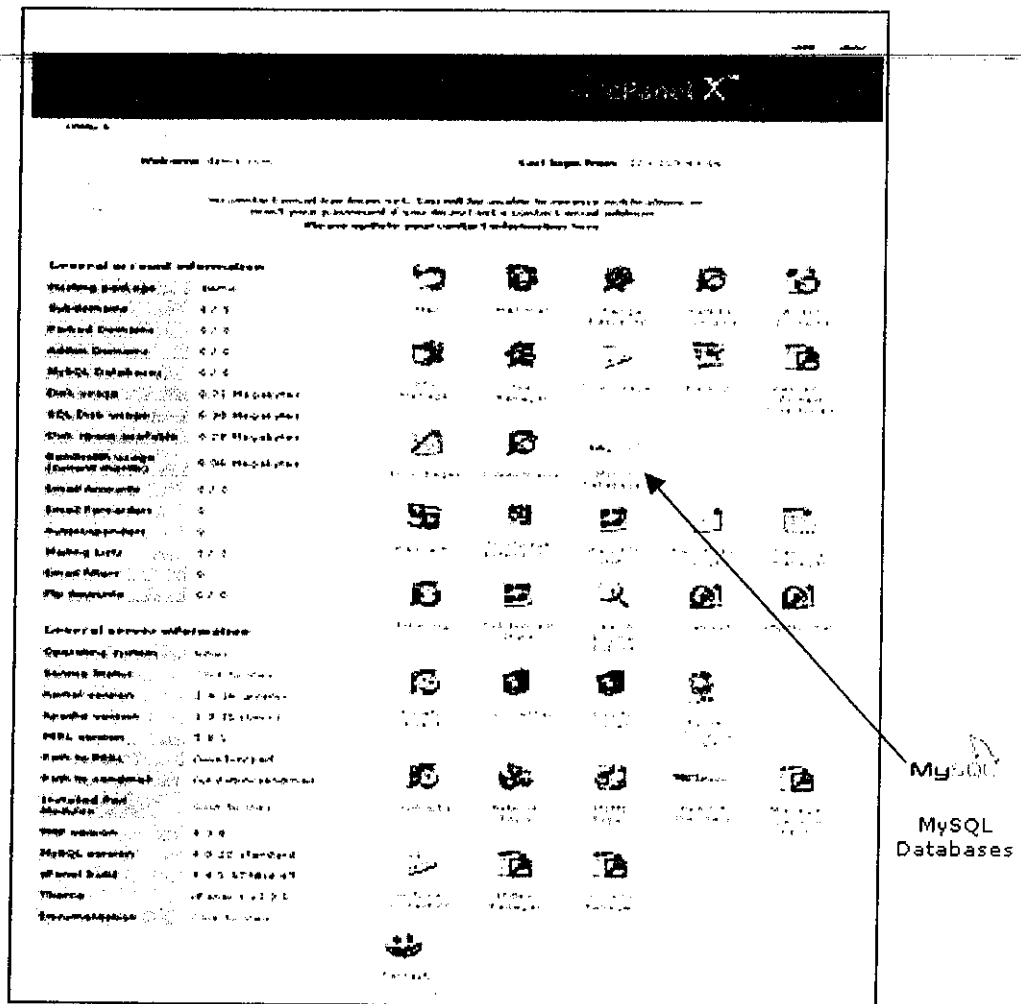
Learn more about using Web Folders.

Log on anonymously Save password

Log On Cancel

รูปที่ ง-1 สำหรับการกรอก User name และ Password เพื่อแก้ไขฐานข้อมูล

2. ต่อไปก็จะเป็นการเข้าสู่ส่วนต่าง ๆ ของเว็บคอนโทรลพาเนล ดังรูปที่ ง-2 ซึ่งแสดงถึงส่วนต่าง ๆ ของ หน้าจอหลักของ control panel (cpanel)



ดังรูปที่ ง-2 หน้าจอหลักของ control panel (cpanel)

3. เข้าสู่หัวข้อ MySQL database ดังลูกศรจากรูปข้างต้น ซึ่งแสดงการ setup MySQL database เช่น เพิ่ม - ลบ ฐานข้อมูล , เพิ่ม - ลบ user สำหรับฐานข้อมูล , กำหนดสิทธิ์การเข้าถึงฐานข้อมูล สำหรับ user แต่ละราย เป็นต้น

4. เข้าสู่หัวข้อ PhpMyAdmin ซึ่งเป็น โปรแกรมสำหรับจัดการ database คือ PhpMyAdmin เพื่อความสะดวกง่ายในการใช้งาน database ของคุณ จากหน้าจอหลัก จะอยู่ด้านล่างสุดเป็น link ดังภาพ เมื่อต้องการเรียกใช้งาน คลิกที่ link ดังรูปที่ ง-3

<http://phpmyadmin.org>

You can use phpMyAdmin to administrate your MySQL databases in a web based environment.

รูปที่ 3-3 phpMyAdmin

5. เมื่อเข้าสู่หัวข้อ PhpMyAdmin หน้าจอก็จะปรากฏดังรูปที่ 3-4 ซึ่งสามารถจัดการกับจัดการ database ของเว็บไซต์ได้

Welcome to phpMyAdmin 2.6.0-pl3

MySQL 4.0.22-standard running on localhost as ajamkan@localhost

MySQL

- Create new database (ajamkan_abackoff)
- Show processes
- Databases
- Export
- Log out

phpMyAdmin

- Language (English (en-iso-8859-1))
- Theme / Style: Original
- phpMyAdmin documentation
- Official phpMyAdmin Homepage
- [ChangeLog] [CVS] [Lists]

ajamkan_db (12)

- addnotice
- admin
- adnotice
- answer
- counter
- mark
- mark_st
- news_file
- news_fileie
- question
- web
- webie

รูปที่ 3-4 โปรแกรมสำหรับจัดการ database

ภาคผนวก จ
การติดตั้งโปรแกรม Appserv

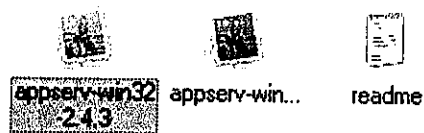
โปรแกรม Appserv เป็นโปรแกรมสำหรับจำลอง server ในเครื่อง Client ก่อนที่จะทำการอัปขึ้นไปยัง server จริง ซึ่งเป็นโปรแกรมสำเร็จรูปที่มีตัวโปรแกรมสำหรับใช้งานในการทำงานบนระบบ Internet หรือ ระบบที่ใช้ในการสร้างเว็บฐานข้อมูล เช่น Apache, My SQL, PHP, PHP MyAdmin ซึ่งผู้ที่สนใจสามารถดาวน์โหลดโปรแกรมได้ดังนี้

โปรแกรม Appserv ดาวน์โหลดได้ที่ <http://www.apache.org/>

โปรแกรม MySQL-Front ดาวน์โหลดได้ที่ <http://www.mysqlfront.de/>

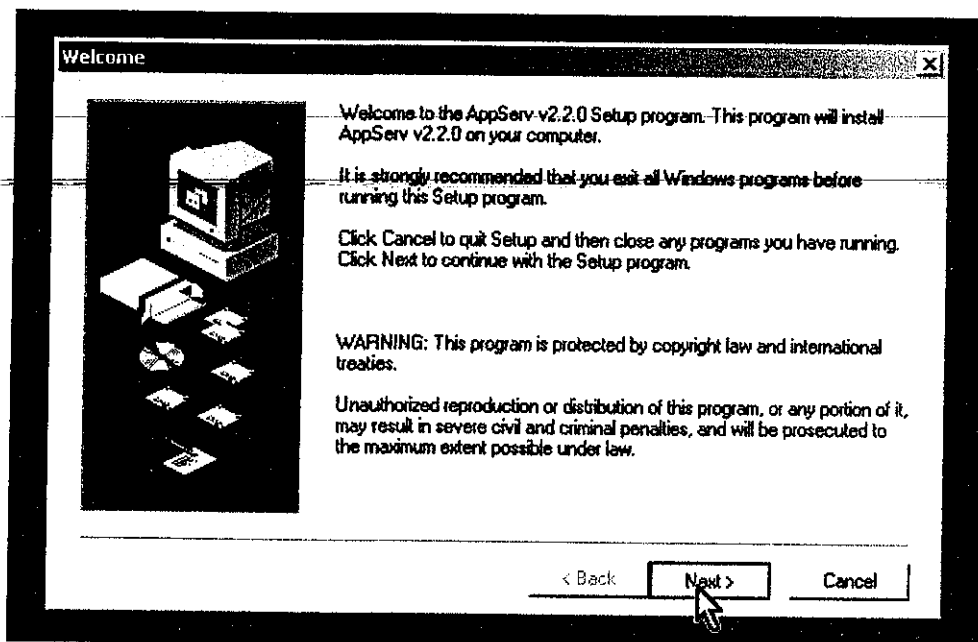
ขั้นตอนในการลงโปรแกรม

1. ดับเบิลคลิกตัวโปรแกรม appserv-win32-2.4.3 เพื่อทำการติดตั้ง



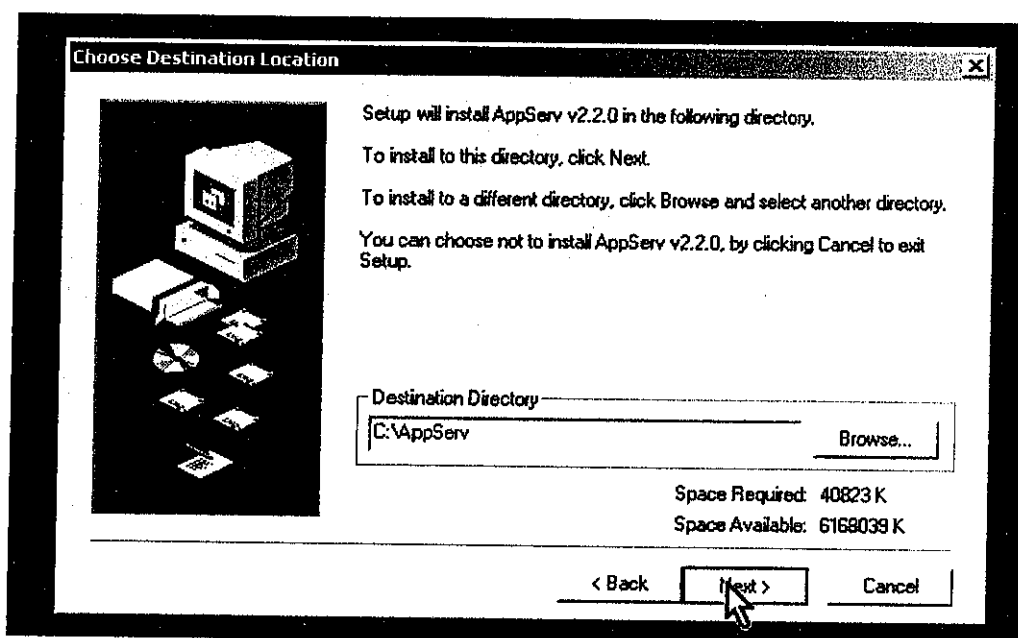
รูปที่ จ-1 ตัวโปรแกรมสำหรับติดตั้ง

2. จากนั้นโปรแกรมติดตั้งจะเริ่มทำงานดังรูป จ-2 หลังจากนั้นกด next



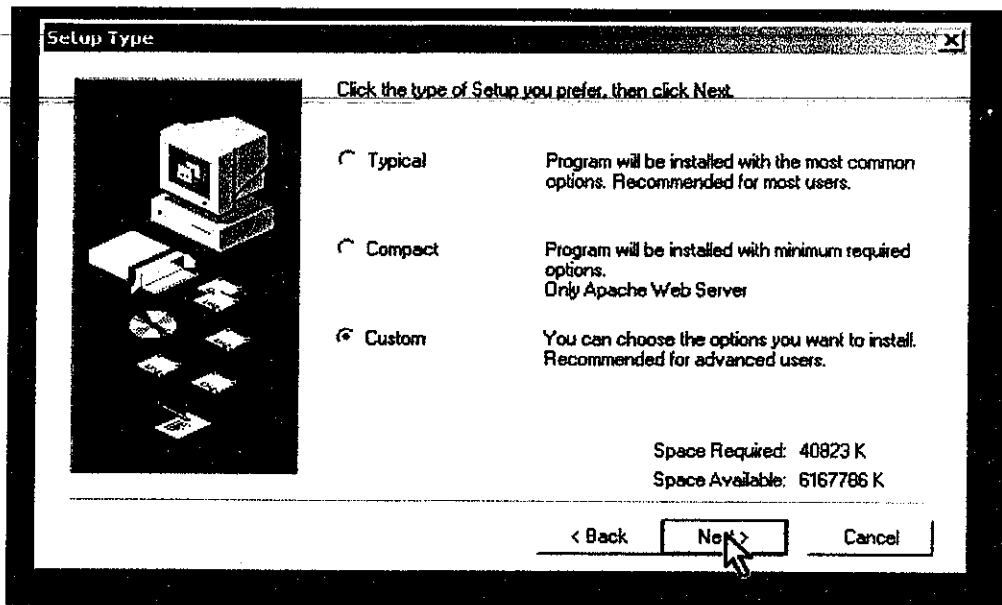
รูปที่ จ-2 หน้าเพจเมื่อโปรแกรมเริ่มทำงาน

3. ตัวโปรแกรมที่ลงจะถูกเก็บไว้ที่ไดเรกทอรี C ดังรูป จ-3 จากนั้นกด next



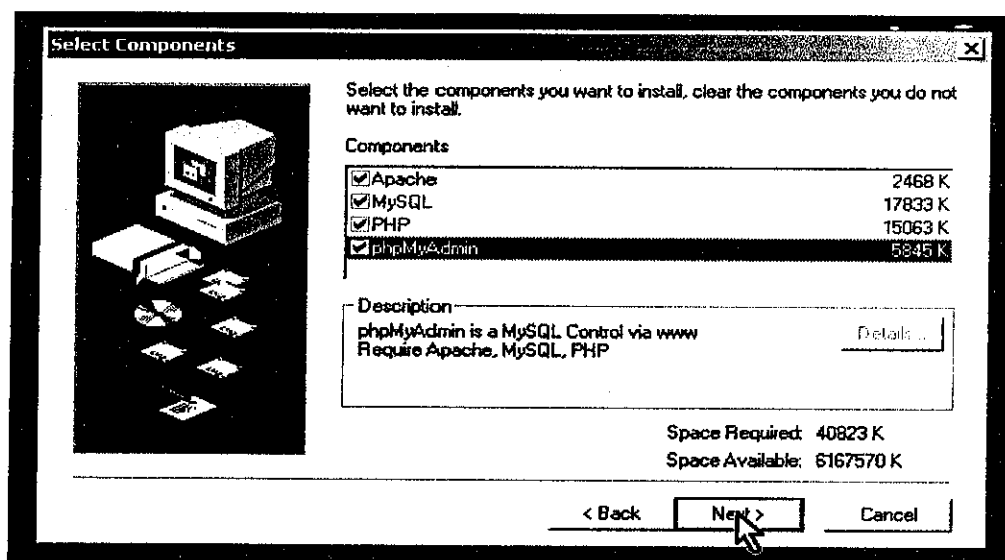
รูปที่ จ-3 หน้าเพจแสดงการจัดเก็บ

4. ขั้นตอนการเลือกรูปแบบการติดตั้ง โดยการติดตั้งแบบ Custom สามารถที่จะเลือกแฉะแสดงโปรแกรมที่ทำการติดตั้งว่ามีอะไรบ้างดังรูป จ-4 หลังจากนั้นกด next



รูปที่ จ-4 รูปแบบการติดตั้งโปรแกรม

5. ขั้นตอนการเลือกโปรแกรมที่จะนำมาใช้งาน โดยมีโปรแกรม Apache, My SQL, PHP, PHP MyAdmin โดยตัวโปรแกรม PHP MyAdmin จะเป็นตัวจัดการฐานข้อมูลผ่านทางหน้าเว็บดังรูปที่ จ-5 จากนั้นกด next



รูปที่ จ-5 การเลือกโปรแกรมในการติดตั้ง

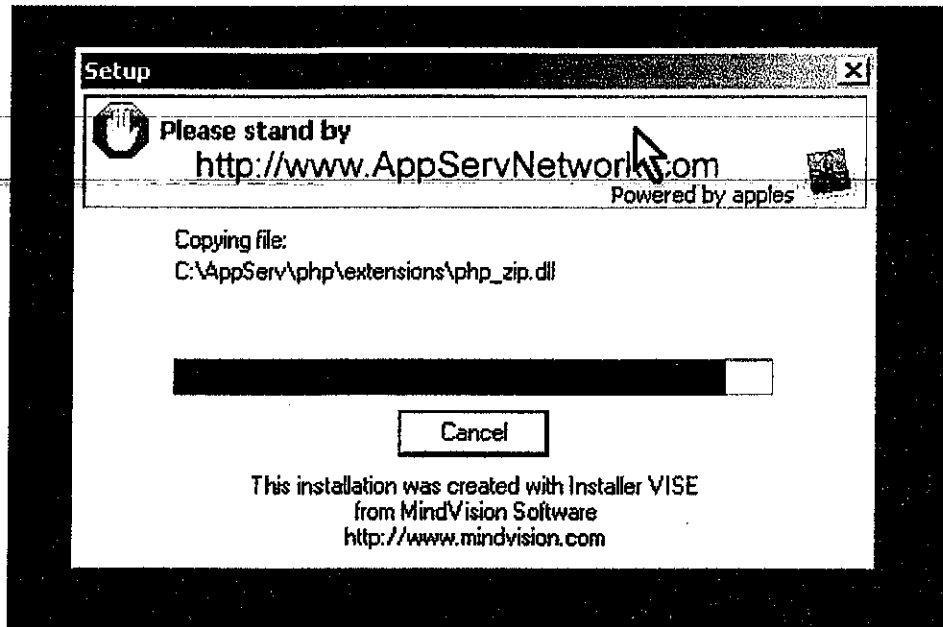
6. ขั้นตอนการใส่ Server Name โดยทั่วไปจะกำหนดเป็น localhost โดย HTTP Port ให้ใช้ค่าเดิมคือ 80 ดังรูปที่ จ-6 แล้วกด next

รูปที่ จ-6 การกำหนด Server Name

7. ขั้นตอนการกำหนด User Name และ Password โดยผู้ใช้งานสามารถกำหนด User Name และ Password ของเครื่องได้ ดังรูปที่ จ-7 หลังจากนั้นกด next

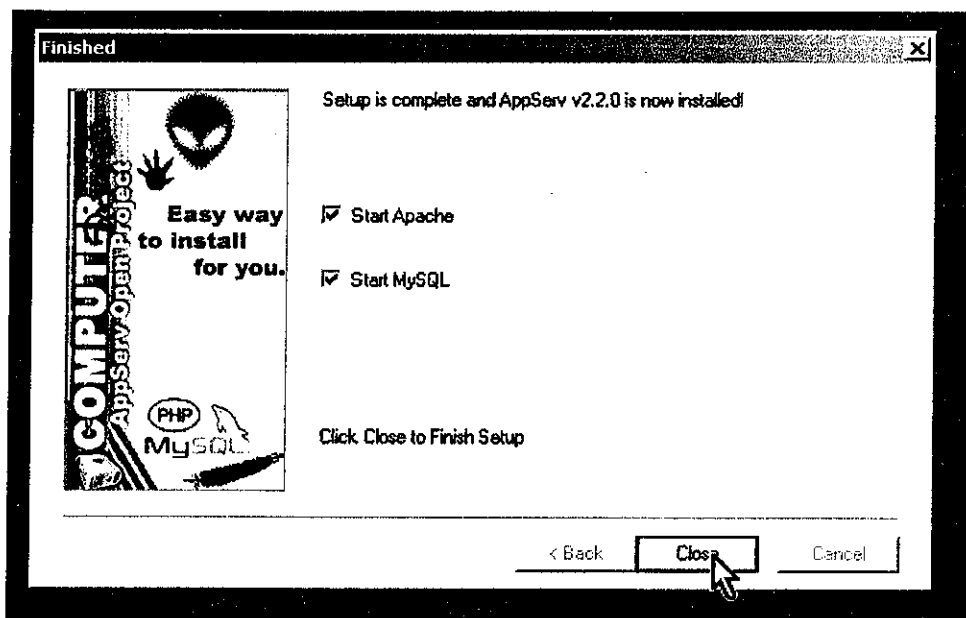
รูปที่ จ-7 การกำหนด User Name และ Password

8. จากนั้นเครื่องจะทำการรันเพื่อทำการติดตั้งโปรแกรมดังรูปที่ จ-8



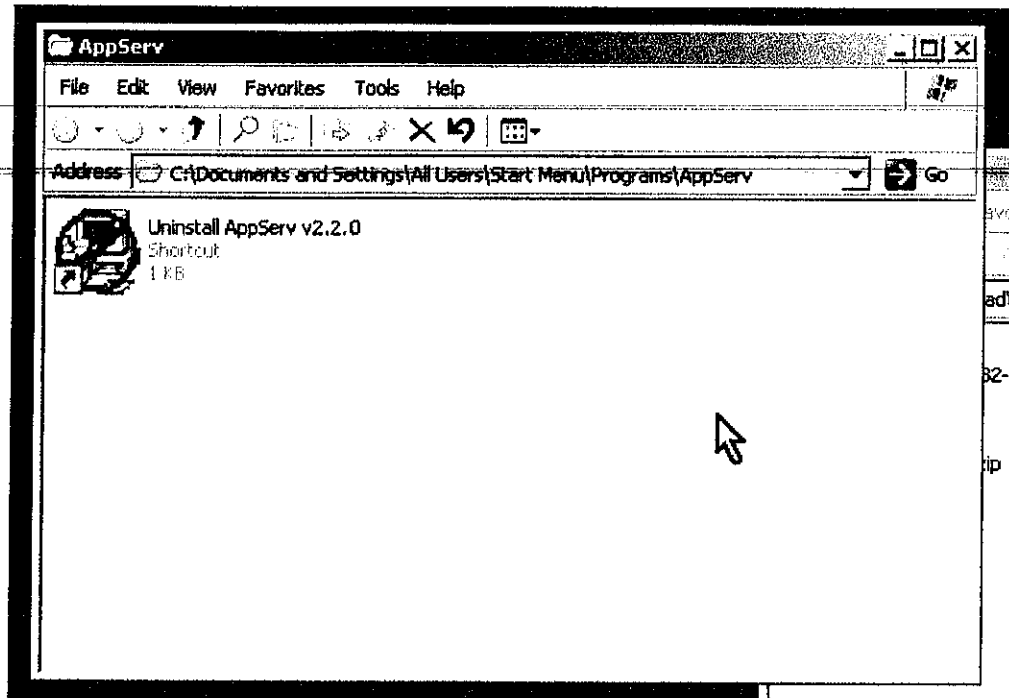
รูปที่ จ-8 การรันติดตั้งโปรแกรม

9. เมื่อเครื่องทำการรันเสร็จแล้ว โปรแกรมจะถามว่าต้องการที่จะ start ตัวโปรแกรม Apache และ My SQL หรือ ไม่ เลือก start ทั้ง 2 ดังรูปที่ จ-9 แล้วกด Close



รูปที่ จ-9 การเลือก start โปรแกรม

10. เมื่อทำการติดตั้งโปรแกรมเรียบร้อยแล้วก็จะปรากฏหน้าต่างดังรูปที่ จ-10



รูปที่ จ-10 หน้าต่างเมื่อทำการติดตั้งโปรแกรมเสร็จ