

บทที่ 3

วิธีการศึกษา

จากการศึกษากรณีการแก้ไขและติดตั้งป้ายจราจรแนะนำนั้น สามารถแบ่งออกได้เป็น 4 ขั้นตอน ดังนี้

3.1 ขั้นตอนที่ 1 ดำเนินการติดต่อกับหน่วยงานราชการแขวงทางพินญ โลก เพื่อขออนุญาตทำการเก็บรวบรวมข้อมูลและคำแนะนำต่างๆ ที่จะเป็นประโยชน์เกี่ยวกับข้อมูลป้ายจราจรบริเวณทางแยกโดยเก็บภาพถ่ายป้ายจราจรบริเวณทางแยกรายละเอียดดังนี้

-ทางหลวงหมายเลข 117 ตอน กม.99+386 (ต่อเขตแขวง ฯ พิจิตร) - พินญ โลก

ทางแยกที่ กม.104+ 604

ทางแยกที่ กม.120+185 (สี่แยกหนองอ้อ)

ทางแยกที่ กม.123+743 (สามแยกเอ็กซ์เรย์)

ทางแยกที่ กม.124+447 (สามแยกคันหว่า)

-ทางหลวงหมายเลข 12 ตอน พินญ โลก - วังทอง

ทางแยกที่ กม. 57+200 (สี่แยกบ้านคลอง)

ทางแยกที่ กม. 1+724 (สามแยกเรือนแพ)

ทางแยกที่ กม. 6+217 (สี่แยกร่องโพธิ์)

ทางแยกที่ กม. 10+100 (สามแยกเจริญโภคภัณฑ์)

ทางแยกที่ กม. 17+894 (สามแยกวังทอง)

-ทางหลวงหมายเลข 12 ตอนวังทอง - บ้านแยง

ทางแยกที่ กม. 68+100 (สามแยกบ้านแยง)

-ทางหลวงหมายเลข 12 ตอนทางเลียบเมืองพินญ โลกด้านทิศใต้

ทางแยกที่ กม.17+495.889 (สี่แยกวัดสภค้ำน้ำมัน)

ทางแยกที่ กม.21+851.334 (สามแยกโปร่งหม้อข้าว)

รวม 12 ทางแยก

การศึกษาประวัติสายทางต่างๆ เพื่อให้ประกอบการพิจารณาการแก้ไขและติดตั้งป้ายจราจรแนะนำที่ถูกต้อง ประวัติสายทางมีรายละเอียดดังต่อไปนี้

3.1.1 ทางหลวงหมายเลข12 ตอน พินญ โลก - วังทอง

วัตถุประสงค์เพื่อการขนส่งทางเศรษฐกิจและสังคมที่จำเป็นจะต้องใช้ในการติดต่อระหว่าง จ.พิษณุโลก กับ จ.เพชรบูรณ์ จึงได้รับความร่วมมือระหว่างรัฐบาลสหรัฐกับรัฐบาลไทยทำการก่อสร้างทางหลวงหมายเลข 12 ตอน พิษณุโลก - หล่มสัก หรือถนนมิตรภาพ รวมระยะทาง 130.750 กิโลเมตร มี Equation 39 แห่ง กงเหลือระยะทางทั้งสิ้น 125.516 กิโลเมตร

ต่อมาปี พ.ศ.2538 ศูนย์สร้างทางตากเข้ามาดำเนินการก่อสร้างทางเป็นมาตรฐานทางขั้นพิเศษ ผิวทางเป็น Reinforced Concrete กว้าง 7.00 เมตร ไหล่ทางกว้าง 1.50 - 2.50 เมตร ระหว่าง กม. 11+000 - กม. 17+000 รวมระยะทาง 6.000 กิโลเมตร

3.1.2 ทางหลวงหมายเลข 12 ตอน ทางเลี่ยงเมืองพิษณุโลกด้านทิศใต้

ทางเดิมเป็นทุ่งนาและสวน ดำเนินการก่อสร้างโดยศูนย์สร้างทางตากเมื่อปี พ.ศ. 2538 มาตรฐานทาง P₁ (7/12) ผิวทางเป็น Asphalt Concrete กว้าง 7.00 เมตร ไหล่ทางกว้างข้างละ 2.50 เมตร

วัตถุประสงค์ของการสร้างทาง ใช้เป็นการเดินทางขึ้นเหนือสามารถเชื่อมต่อกับทางหลวงหมายเลข 11 เดินทางไปสู่จังหวัด อุตรดิตถ์ แพร่ น่าน ทางทิศตะวันออกสามารถเดินทางไปสู่จังหวัด เพชรบูรณ์ ขอนแก่น ทางทิศใต้ไปจังหวัด พิจิตร นครสวรรค์ กรุงเทพฯ ทางทิศตะวันตกไป อ.บางระกำ สุโขทัย กำแพงเพชร

3.1.3 ทางหลวงหมายเลข 117 ตอน นครสวรรค์ - พิษณุโลก

เดิมเส้นทางสายนี้ส่วนใหญ่ผ่านทุ่งนาและหมู่บ้าน กongsารวจออกแบบได้ทำการสำรวจ

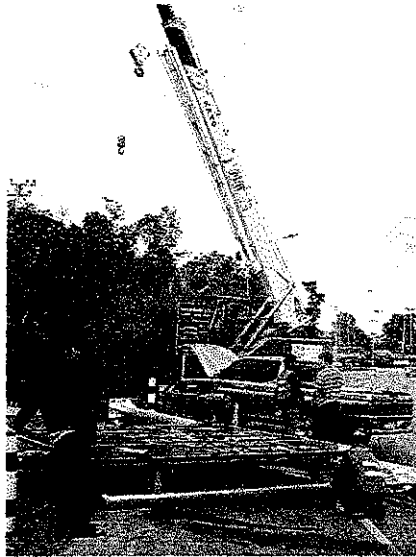
วัตถุประสงค์ของการก่อสร้าง เพื่อที่จะช่วยเหลือชนบทที่ห่างไกลเส้นทางคมนาคม และส่งเสริมผลผลิตทางการเกษตรที่จะออกสู่ตลาดให้มากขึ้นกรมทางหลวงได้ทำการประมูลจ้างเหมาก่อสร้างทางหลวงหมายเลข 117 ตอน นครสวรรค์ - พิษณุโลก ระหว่าง กม. 0+000 - กม. 126+800 รวมระยะทาง 126.800 กิโลเมตร

ต่อมาปี พ.ศ. 2539 ได้รับงบประมาณก่อสร้างทางหลวง ระหว่าง กม. 113+700 - กม. 129+642.7 มาตรฐานขั้นทางขั้นพิเศษ เป็น 4 ช่องทางจราจร ผิวทางจราจรเป็น Reinforced Concrete งบประมาณค่าก่อสร้าง 920,549,980.-บาท

3.2 ขั้นตอนที่ 2 ทำการศึกษาวิธีและแนวทางการปฏิบัติการแก้ไขและติดตั้งป้ายจราจรแนะนำตามมาตรฐานการแนะนำแนวทางในการปฏิบัติคือ ข้อความบนแผ่นป้าย ขนาดตัวอักษรที่ใช้ (ภาษาไทย, ภาษาต่างประเทศ) หัวลูกศรชี้บอกทิศทาง สีบนบนแผ่นป้ายและสีที่ใช้กับอักษร ระยะห่างป้ายจากทางแยก กรรมวิธีการผลิต (ส่วนนี้กองวิศวกรรมจราจรเป็นผู้ควบคุมการผลิต) การติดตั้ง (ตามมาตรฐาน Standard drawing ปี ค.ศ. 1994 กรมทางหลวง)

3.3 ขั้นตอนที่ 3 ทำการศึกษาเก็บข้อมูลก่อน และหลังการแก้ไข โดยการถ่ายภาพป้ายจราจรบริเวณทางแยกที่ทำการศึกษาทางหลวงหมายเลข 117 ตอน กม.99+386 (ต่อเขตแขวงฯ พิจิตร) - กม.พิษณุโลก, ทางหลวงหมายเลข 12 ตอน พิษณุโลก – วังทอง, ทางหลวงหมายเลข 12 ตอน วังทอง - บ้านแยง, ทางหลวงหมายเลข 12 ตอนทางเลี้ยวเมืองพิษณุโลกด้านใต้

3.4 ขั้นตอนที่ 4 ทำการศึกษาการใช้ทางหลวงโดยทำแบบสอบถาม การใช้ป้ายจราจรบนทางหลวงหมายเลข 12 ตอนพิษณุโลก - หล่มสัก จำนวน 300 คน เพื่อหาว่า การใช้เส้นทางการเดินทางโดยป้ายแนะนำจะมีผลกระทบ ต่อผู้ใช้น้อยเพียงใด



รูปภาพที่ 3.1 แสดงการติดตั้งป้ายจราจรแขวนสูง