

# อภิธาน์ทนาการ



สำนักหอสมุด

ปัจจัยที่มีผลต่อการตัดสินใจเข้าศึกษาต่อระดับปริญญาตรีในคณะมนุษยศาสตร์  
มหาวิทยาลัยนเรศวร : ศึกษาเฉพาะกรณีนักเรียนชั้นมัธยมศึกษาตอนปลาย โปรแกรม  
วิชาศิลป์-ภาษา และศิลป์-คำนวณ ของโรงเรียนในเขตอำเภอเมือง จังหวัดพิษณุโลก

นางสาวอรนุช ชื่นจันทร์เกิด และนางสาวจิรัชยา เปรียญกุล

สำนักหอสมุด มหาวิทยาลัยนเรศวร
วันลงทะเบียน.....15 ส.ค. 2554
เลขทะเบียน.....15543335
เลขเรียกหนังสือ.....ว 18

03296  
2550

รายงานการวิจัย ทูลสนับสนุนการวิจัยจากงบประมาณรายได้  
คณะมนุษยศาสตร์ มหาวิทยาลัยนเรศวร  
ประจำปีงบประมาณ พ.ศ. 2550

## ประกาศคุณูปการ

ผู้วิจัยขอขอบพระคุณคณะมนุษยศาสตร์เป็นอย่างสูง ที่อนุเคราะห์ให้ทุนสนับสนุนการวิจัยครั้งนี้ จากงบประมาณรายได้คณะ

ขอขอบพระคุณ คณบดีคณะมนุษยศาสตร์ รองคณบดีฝ่ายวิชาการ ที่ให้คำปรึกษาเกี่ยวกับการดำเนินงาน และศึกษาค้นคว้า จนทำให้การวิจัยในครั้งนี้สำเร็จสมบูรณ์และมีคุณค่า

ขอขอบคุณนิสิตคณะมนุษยศาสตร์ มหาวิทยาลัยนเรศวร ที่ช่วยจัดเก็บรวบรวมข้อมูล และขอขอบคุณ นักเรียนและคณาจารย์จากโรงเรียนจ่านกร้อง โรงเรียนเฉลิมขวัญสตรี โรงเรียนพิษณุโลกพิทยาคม โรงเรียนพุทธชินราชพิทยา โรงเรียนบ้านกร่างพิทยาคม โรงเรียนวังน้ำคู้ศึกษา โรงเรียนดอนทองวิทยา และโรงเรียนท่าทองพิทยาคม ที่ได้ให้ข้อมูลในการจัดทำวิจัยในครั้งนี้ได้สำเร็จลุล่วงด้วยดี ข้อมูลที่ได้นับว่าเป็นประโยชน์ ต่อการวางแผนและพัฒนาการจัดการศึกษาของคณะมนุษยศาสตร์

คุณค่าและประโยชน์อันพึงมีจากการวิจัยฉบับนี้ คณะผู้วิจัยขอขอบและอุทิศแด่ผู้มีพระคุณทุกๆ ท่าน



- เรื่อง : ปัจจัยที่มีผลต่อการตัดสินใจเข้าศึกษาต่อระดับปริญญาตรี ในคณะมนุษยศาสตร์ มหาวิทยาลัยนเรศวร : ศึกษาเฉพาะกรณีนักเรียนชั้นมัธยมศึกษาตอนปลาย โปรแกรมวิชาศิลป-ภาษา และศิลป-คำนวณ ของโรงเรียนในเขตอำเภอเมือง จังหวัดพิษณุโลก
- ผู้วิจัย : อรุณช ชื่นจันทร์เกิด จิรัชยา เปรียญกุล
- ปีที่วิจัย : ประจำปีงบประมาณ พ.ศ. 2550
- ประเภทของการวิจัย : การวิจัยสถาบัน

#### บทคัดย่อ

การวิจัยครั้งนี้ มีวัตถุประสงค์เพื่อศึกษาปัจจัยที่มีผลต่อการตัดสินใจเข้าศึกษาต่อระดับปริญญาตรี ในคณะมนุษยศาสตร์ มหาวิทยาลัยนเรศวร : ศึกษาเฉพาะกรณีนักเรียนชั้นมัธยมศึกษาตอนปลาย โปรแกรมวิชาศิลป-ภาษา และศิลป-คำนวณ ของโรงเรียนในเขตอำเภอเมือง จังหวัดพิษณุโลกและเพื่อเปรียบเทียบ สถานภาพและความคิดเห็นของนักเรียน ซึ่งเป็นปัจจัยที่มีผลต่อการตัดสินใจเข้าศึกษาต่อระดับปริญญาตรี ในคณะมนุษยศาสตร์ มหาวิทยาลัยนเรศวรของนักเรียนชั้นมัธยมศึกษาตอนปลาย โปรแกรมวิชาศิลป-ภาษา และศิลป-คำนวณ ของโรงเรียนในเขตอำเภอเมือง จังหวัดพิษณุโลก ทั้งหมดจำนวน 8 โรงเรียน คือ โรงเรียนจ่านกร้อง โรงเรียนเฉลิมขวัญสตรี โรงเรียนพิษณุโลกพิทยาคม โรงเรียนพุทธชินราชพิทยา โรงเรียนบ้านกร่างพิทยาคม โรงเรียนวังน้ำคู้ศึกษา โรงเรียนดอนทองวิทยา และโรงเรียนท่าทองพิทยาคม จำนวน 1,057 คน การรวบรวมข้อมูลได้จากแบบสอบถามจากนักเรียนชั้นมัธยมศึกษาปีที่ 4 มัธยมศึกษาชั้นปีที่ 5 และมัธยมศึกษาชั้นปีที่ 6 การวิเคราะห์ข้อมูลใช้สถิติแบบบรรยายเชิงปริมาณใช้ค่าความถี่และร้อยละ เพื่อบรรยายลักษณะของข้อมูล

จากการศึกษาวิเคราะห์พบว่า ปัจจัยที่มีผลต่อการตัดสินใจเข้าศึกษาต่อในระดับปริญญาตรี อันดับหนึ่ง คือ สถานที่ใกล้บ้าน อันดับที่สอง คือ ความคาดหวังของบิดา-มารดา อันดับที่สาม คือ ความมีชื่อเสียงเป็นที่ยอมรับ อันดับที่สี่ คือ คะแนนไม่สูงเกินไป อันดับที่ยี่ห้า คือ บรรยากาศความเป็นกันเอง อันดับที่ยี่หก งบประมาณค่าใช้จ่ายและรุ่นพี่ที่ศึกษาอยู่คณะมนุษยศาสตร์ มหาวิทยาลัยนเรศวร กลับไปแนะนำ

สำหรับสาขาวิชาต่าง ๆ ในคณะมนุษยศาสตร์ มหาวิทยาลัยนเรศวร ที่นักเรียนมัธยมศึกษาตอนปลายมีความต้องการจะเข้าศึกษาต่อในคณะมนุษยศาสตร์ มหาวิทยาลัยนเรศวร มากที่สุด สามอันดับ คือ อันดับหนึ่ง คือ สาขาวิชาภาษาอังกฤษ อันดับที่สอง คือ สาขาวิชาภาษาไทย และอันดับที่สาม คือ สาขาวิชาภาษาญี่ปุ่น

เมื่อเปรียบเทียบปัจจัยที่มีผลต่อการตัดสินใจเข้าศึกษาต่อของนักเรียนมัธยมศึกษาตอนปลาย

โปรแกรมศิลป์-ภาษา จำแนกตามโรงเรียนต่างๆ ได้ดังนี้

โรงเรียนจ่านกร้อง ปัจจัยที่มีผลต่อการตัดสินใจเข้าศึกษาต่อมากที่สุด คือ สถานที่ใกล้บ้าน  
รองลงมา คือ งบประมาณค่าใช้จ่าย

โรงเรียนเฉลิมขวัญสตรี ปัจจัยที่มีผลต่อการตัดสินใจเข้าศึกษาต่อมากที่สุด คือ สถานที่ใกล้บ้าน  
รองลงมา คือ งบประมาณค่าใช้จ่าย

โรงเรียนพิษณุโลกพิทยาคม ปัจจัยที่มีผลต่อการตัดสินใจเข้าศึกษาต่อมากที่สุด คือ สถานที่ใกล้บ้าน  
รองลงมา คือ ความคาดหวังของบิดา-มารดา

โรงเรียนพุทธชินราชพิทยา ปัจจัยที่มีผลต่อการตัดสินใจเข้าศึกษาต่อมากที่สุด คือ สถานที่ใกล้บ้าน  
รองลงมา คือ งบประมาณค่าใช้จ่าย

โรงเรียนบ้านกว้างวิทยา ปัจจัยที่มีผลต่อการตัดสินใจเข้าศึกษาต่อมากที่สุด คือ สถานที่ใกล้บ้าน  
รองลงมา คือ ความคาดหวังของบิดา-มารดา

โรงเรียนวังน้ำคู้ศึกษา ปัจจัยที่มีผลต่อการตัดสินใจเข้าศึกษาต่อมากที่สุด คือ สถานที่ใกล้บ้าน  
รองลงมาคือ ความคาดหวังของบิดา-มารดา

โรงเรียนดอนทองวิทยา ปัจจัยที่มีผลต่อการตัดสินใจเข้าศึกษาต่อมากที่สุด คือ สถานที่ใกล้บ้าน  
รองลงมาคือ ความมีชื่อเสียงเป็นที่ยอมรับ

โรงเรียนท่าทองพิทยาคม ปัจจัยที่มีผลต่อการตัดสินใจเข้าศึกษาต่อมากที่สุด คือ สถานที่ใกล้บ้าน  
รองลงมาคือ ความคาดหวังของบิดา-มารดา

และจากการเปรียบเทียบผลการเรียนของนักเรียนมัธยมศึกษาตอนปลายกับความต้องการเข้าศึกษา  
ต่อคณะมนุษยศาสตร์พบว่านักเรียนส่วนใหญ่มีผลการเรียนอยู่ในเกณฑ์ 2.50-3.49 จำนวน 370 คน คิดเป็น  
ร้อยละ 68.5

## สารบัญ

เรื่อง	หน้า
ประกาศคุณูปการ	- ข
บทคัดย่อ	ค
สารบัญ	จ
สารบัญตาราง	ช
สารบัญแผนภูมิ	ณ
บทที่ 1 บทนำ	1
1. ความเป็นมาและความสำคัญ	1
2. วัตถุประสงค์	3
3. ขอบเขตของการวิจัย	3
4. นิยามศัพท์เฉพาะ	5
5. ประโยชน์ของการวิจัย	5
บทที่ 2 วิธีดำเนินการ	6
1. ประชากร	6
2. เครื่องมือ	6
3. การวิเคราะห์ข้อมูล	6
บทที่ 3 ผลการวิเคราะห์ข้อมูล	7
1. วิเคราะห์ข้อมูลพื้นฐานของนักเรียนชั้นมัธยมศึกษาตอนปลาย	7
2. วิเคราะห์ปัจจัยที่ผลต่อการตัดสินใจเข้าศึกษาต่อระดับปริญญาตรี	12
บทที่ 4 สรุปผลการวิจัย	
1. สรุปผลการวิจัย	
1.1 ภาพรวมของการสำรวจข้อมูลพื้นฐานของนักเรียนชั้นมัธยมศึกษาตอนปลาย	46
1.2 ภาพรวมของการสำรวจปัจจัยที่มีผลต่อการตัดสินใจเข้าศึกษาต่อระดับปริญญาตรีในคณะมนุษยศาสตร์ มหาวิทยาลัยนเรศวร	46
2. ข้อเสนอแนะ	48

สารบัญ (ต่อ)

เรื่อง	หน้า
เอกสารอ้างอิง	50
ภาคผนวก	51
ประวัติผู้วิจัย	55



## สารบัญตาราง

ชื่อตาราง		หน้า
ตารางที่ 1	แสดงจำนวนนักเรียนชั้นมัธยมศึกษาตอนปลาย ชั้นปีที่ 4 ชั้นปีที่ 5 และชั้นปีที่ 6	3
ตารางที่ 2	แสดงจำนวนและร้อยละนักเรียนชั้นมัธยมศึกษาตอนปลาย โปรแกรมวิชาศิลปะ-ภาษา ของโรงเรียนในเขตอำเภอเมือง จังหวัดพิษณุโลก	7
ตารางที่ 3	แสดงจำนวนและร้อยละระดับชั้นของนักเรียนชั้นมัธยมศึกษาตอนปลาย โปรแกรมวิชาศิลปะ-ภาษา ของโรงเรียนในเขตอำเภอเมือง จังหวัดพิษณุโลก	8
ตารางที่ 4	แสดงจำนวนและร้อยละของผลการเรียนของนักเรียนชั้นมัธยมศึกษาตอนปลาย โปรแกรมวิชาศิลปะ-ภาษา ของโรงเรียนในเขตอำเภอเมือง จังหวัดพิษณุโลก	10
ตารางที่ 5	แสดงจำนวนและร้อยละของสังกัดโรงเรียนของนักเรียนชั้นมัธยมศึกษาตอนปลาย โปรแกรมวิชาศิลปะ-ภาษา ในเขตอำเภอเมือง จังหวัดพิษณุโลก	12
ตารางที่ 6	แสดงจำนวนและร้อยละของความต้องการเข้าศึกษาในคณะมนุษยศาสตร์ ศิลปะศาสตร์ อักษรศาสตร์ หรือคณะอื่นๆ ด้านมนุษยศาสตร์ ของนักเรียนมัธยมศึกษาตอนปลาย โปรแกรมวิชาศิลปะ-ภาษา ของโรงเรียนในเขตอำเภอเมือง จังหวัดพิษณุโลก	13
ตารางที่ 7	แสดงจำนวนและร้อยละของความต้องการเข้าศึกษาในคณะมนุษยศาสตร์ มหาวิทยาลัย นเรศวร ของนักเรียนมัธยมศึกษาตอนปลาย โปรแกรมวิชาศิลปะ-ภาษา ของโรงเรียน ในเขตอำเภอเมือง จังหวัด พิษณุโลก	15
ตารางที่ 8	แสดงจำนวนและร้อยละผลการเรียนของนักเรียนมัธยมศึกษาตอนปลาย โปรแกรมศิลปะ-ภาษา 17 ของโรงเรียนเขตอำเภอเมือง จังหวัดพิษณุโลก ที่เลือกศึกษาต่อคณะมนุษยศาสตร์	17
ตารางที่ 9	แสดงจำนวนและร้อยละของระดับชั้นที่มีผลการเรียนเฉลี่ย 3.50-4.00 ที่เลือกศึกษาต่อ คณะมนุษยศาสตร์ของนักเรียนมัธยมศึกษาตอนปลายโปรแกรมวิชาศิลปะ-ภาษา ของโรงเรียน ในเขตอำเภอเมือง จังหวัดพิษณุโลก	19
ตารางที่ 10	แสดงจำนวนและร้อยละของระดับชั้นที่มีผลการเรียนเฉลี่ย 2.50-3.49 ที่ต้องการศึกษาต่อ คณะมนุษยศาสตร์ของนักเรียนมัธยมศึกษาตอนปลายโปรแกรมวิชาศิลปะ-ภาษา ของโรงเรียน ในเขตอำเภอเมืองจังหวัดพิษณุโลก	20
ตารางที่ 11	แสดงจำนวนและร้อยละของระดับชั้นที่มีผลการเรียนระหว่าง 1.50-2.49 ที่ต้องการศึกษาต่อ คณะมนุษยศาสตร์ของนักเรียนมัธยมศึกษาตอนปลายโปรแกรมวิชาศิลปะ-ภาษา ของโรงเรียน ในเขตอำเภอเมือง จังหวัดพิษณุโลก	22

## สารบัญตาราง (ต่อ)

ชื่อตาราง		หน้า
ตารางที่ 12	แสดงจำนวนและร้อยละของระดับชั้นที่มีผลการเรียนระหว่าง 0.59-1.49 ที่ต้องการศึกษาต่อ คณะมนุษยศาสตร์ของนักเรียนมัธยมศึกษาตอนปลายโปรแกรมวิชาศิลป-ภาษา ของโรงเรียน ในเขตอำเภอเมือง จังหวัดพิษณุโลก	24
ตารางที่ 13	แสดงจำนวนและร้อยละของระดับชั้นที่มีผลการเรียนระหว่าง 0.01-0.49 ที่ต้องการศึกษาต่อ คณะมนุษยศาสตร์ของนักเรียนมัธยมศึกษาตอนปลายโปรแกรมวิชาศิลป-ภาษา ของโรงเรียน ในเขตอำเภอเมือง จังหวัดพิษณุโลก	25
ตารางที่ 14	แสดงจำนวนและร้อยละของนักเรียนมัธยมศึกษาตอนปลาย โปรแกรมวิชาศิลป-ภาษา ของโรงเรียนอำเภอเมือง จังหวัดพิษณุโลก ที่ต้องการศึกษาสาขาวิชาในคณะมนุษยศาสตร์	26
ตารางที่ 15	แสดงจำนวนและร้อยละสาเหตุที่ต้องการเข้าศึกษาต่อคณะมนุษยศาสตร์มหาวิทยาลัยนเรศวร ของนักเรียนมัธยมศึกษาตอนปลาย โปรแกรมวิชาศิลป-ภาษา ของโรงเรียนอำเภอเมือง จังหวัดพิษณุโลก	29
ตารางที่ 16	แสดงจำนวนและร้อยละ สาเหตุที่ไม่ต้องการเข้าศึกษาต่อคณะมนุษยศาสตร์ มหาวิทยาลัยนเรศวรของนักเรียนมัธยมศึกษาตอนปลาย โปรแกรมวิชาศิลป-ภาษา ของโรงเรียนอำเภอเมือง จังหวัดพิษณุโลก	32
ตารางที่ 17	แสดงจำนวนและร้อยละปัจจัยที่สำคัญที่สุดในการตัดสินใจเลือกสถาบันอุดมศึกษา ของนักเรียนมัธยมศึกษาตอนปลาย โปรแกรมวิชาศิลป-ภาษา ของโรงเรียนอำเภอเมือง จังหวัดพิษณุโลก	36
ตารางที่ 18	แสดงจำนวนและร้อยละ การได้รับข้อมูลเกี่ยวกับสถาบันอุดมศึกษา ของนักเรียนมัธยมศึกษา ตอนปลาย โปรแกรมวิชาศิลป-ภาษา ของโรงเรียนอำเภอเมือง จังหวัดพิษณุโลก	39
ตารางที่ 19	แสดงจำนวนและร้อยละ การได้รับข้อมูลเกี่ยวกับคณะมนุษยศาสตร์ของนักเรียนมัธยมศึกษา ตอนปลาย โปรแกรมวิชาศิลป-ภาษา ของโรงเรียนอำเภอเมือง จังหวัดพิษณุโลก	42
ตารางที่ 20	แสดงจำนวนและร้อยละ วิธีการได้รับข้อมูลเกี่ยวกับคณะมนุษยศาสตร์ของนักเรียน มัธยมศึกษาตอนปลาย โปรแกรมวิชาศิลป-ภาษา ของโรงเรียนอำเภอเมือง จังหวัดพิษณุโลก	43



## สารบัญแผนภูมิ

	หน้า
แผนภูมิที่ 1	7
แสดงร้อยละของนักเรียนชั้นมัธยมศึกษาตอนปลาย โปรแกรมวิชาศิลปะ-ภาษา ของโรงเรียน ในเขตอำเภอเมือง จังหวัดพิษณุโลก	
แผนภูมิที่ 2	9
แสดงระดับชั้นเรียนของนักเรียนชั้นมัธยมศึกษาตอนปลายโปรแกรมศิลปะ-ภาษา ของโรงเรียนในเขตอำเภอเมือง จังหวัดพิษณุโลก 9	
แผนภูมิที่ 3	12
แสดงจำนวนและร้อยละของนักเรียนชั้นมัธยมศึกษาตอนปลาย โปรแกรมวิชาศิลปะ-ภาษา ของโรงเรียนในเขตอำเภอเมือง จังหวัดพิษณุโลก	
แผนภูมิที่ 4	14
แสดงจำนวนและร้อยละของความต้องการเข้าศึกษาในคณะมนุษยศาสตร์ ศิลปศาสตร์ อักษรศาสตร์ หรือคณะอื่นๆ ด้านมนุษยศาสตร์ ของนักเรียนมัธยมศึกษาตอนปลาย โปรแกรมวิชาศิลปะ-ภาษา ของโรงเรียนในเขตอำเภอเมือง จังหวัดพิษณุโลก	
แผนภูมิที่ 5	16
แสดงจำนวนและร้อยละของความต้องการเข้าศึกษาในคณะมนุษยศาสตร์ มหาวิทยาลัย นเรศวร ของนักเรียนมัธยมศึกษาตอนปลาย โปรแกรมวิชาศิลปะ-ภาษา ของโรงเรียน ในเขตอำเภอเมือง จังหวัดพิษณุโลก	

## บทที่ 1

### บทนำ

#### 1. ความเป็นมาและความสำคัญของปัญหา

การศึกษา คือ กระบวนการเรียนรู้เพื่อความเจริญงอกงามของบุคคลและสังคมโดยการถ่ายทอดความรู้ การฝึก การอบรม การสืบสานทางวัฒนธรรม การสร้างสรรค์จรรโลงความก้าวหน้าทางวิชาการ การสร้างองค์ความรู้ขึ้นเกิดจากสภาพแวดล้อม สังคม การเรียนรู้และปัจจัยเกื้อหนุนให้บุคคลเรียนรู้อย่างต่อเนื่องตลอดชีวิต (พระราชบัญญัติการศึกษาแห่งชาติ ,2542 หน้า 2)

สถาบันอุดมศึกษามีภารกิจหลักที่ต้องปฏิบัติ 4 ประการ คือ การจัดการเรียนการสอน การวิจัย การให้บริการทางวิชาการแก่สังคม และการทำนุบำรุงศิลปวัฒนธรรม การดำเนินการตามภารกิจทั้ง 4 ประการดังกล่าวมีความสำคัญอย่างยิ่งต่อการพัฒนาประเทศทั้งระยะสั้น และระยะยาว ประกอบกับปัจจุบันมีปัจจัยทั้งภายในและภายนอกหลายประการ ที่ทำให้สถาบันมีความจำเป็นต้องมีการประกันคุณภาพการศึกษาในระดับอุดมศึกษาอย่างเร่งด่วน ปัจจัยดังกล่าว อาทิ

1. คุณภาพของสถาบันอุดมศึกษาและบัณฑิตมีแนวโน้มที่จะมีความแตกต่างกันมากขึ้น ซึ่งก่อให้เกิดผลเสียแก่ประเทศโดยรวมในระยะยาว
2. การแข่งขันกันในเรื่องคุณภาพของการจัดการศึกษา และคุณภาพของบัณฑิตในวงการอุดมศึกษาทั้งภายในและภายนอกประเทศมีมากขึ้น
3. การศึกษาระดับอุดมศึกษาของประเทศมีความจำเป็นต้องมีการพัฒนาองค์ความรู้ให้เป็นสากล เพื่อให้ได้รับการยอมรับจากนานาชาติมากขึ้น
4. สร้างความมั่นใจให้กับสังคมว่า สถาบันอุดมศึกษาสามารถผลิตบัณฑิตที่มีคุณภาพ

สถาบันอุดมศึกษาที่มีความเหมาะสมในการเป็นผู้นำสำหรับดำเนินงานทางด้านการศึกษา ซึ่งสังคมในประเทศที่พัฒนาแล้วได้เห็นความสำคัญในงานวิจัยและได้มอบให้เป็นภารกิจของสถาบันอุดมศึกษา อย่างจริงจัง เพราะการวิจัยจะช่วยชักจูงผู้มีความสามารถเข้าร่วมดำเนินงานในสถาบันได้โดยง่าย และชักจูงบุคคลภายนอกให้ความช่วยเหลือสถาบันในรูปแบบต่าง ๆ มากขึ้น ช่วยทำให้มาตรฐานการศึกษาสูงขึ้น

ซึ่งสถาบันอุดมศึกษาในประเทศไทยได้เริ่มคัดเลือกบุคคลเข้าศึกษาต่อในสถาบันอุดมศึกษา โดยการสอบคัดเลือกรวม หรือที่เรียกกันติดปากว่า ระบบเอ็นทรานซ์ (Entrance) ตั้งแต่ปีการศึกษา 2504 หรือเป็นเวลาถึง 44 ปี มาแล้ว เนื่องจากสถาบันอุดมศึกษามีจำนวนที่นิ่งไม่เพียงพอต่อความต้องการของผู้ที่สำเร็จการศึกษาในระดับมัธยมศึกษาตอนปลาย สถาบันอุดมศึกษาของรัฐจึงเล็งเห็นว่าการสอบแข่งขันเพื่อคัดเลือกผู้ที่มีคะแนนสูง บวกกับคุณสมบัติอื่น ๆ ที่เหมาะสมในการเข้าศึกษาต่อในระดับอุดมศึกษาถือเป็นวิธีการที่ดีที่สุด จึงได้ร่วมกันพัฒนาระบบการสอบคัดเลือกกลางในระดับประเทศขึ้น โดยดำเนินการร่วมมือกับทบวงมหาวิทยาลัยในขณะนั้น จนระบบเอ็นทรานซ์ได้รับการยอมรับว่าเป็นระบบการสอบคัดเลือกที่ดีที่สุด

ของประเทศ เพราะเชื่อมั่นในความยุติธรรมและความโปร่งใส แต่ตอนหลังถูกวิพากษ์วิจารณ์ถึงผลเสียอย่างมากมาย โดยเฉพาะเป็นระบบการศึกษาแบบแพ็คตัดออก หรือตัดลินอนาคตเยาวชนด้วยการสอบคัดเลือกเพียงอย่างเดียว ทำให้ผู้เรียนส่วนหนึ่งไม่สนใจหรือทิ้งรายวิชาที่ไม่จำเป็นต้องสอบรวมถึงละทิ้งห้องเรียนมุ่งเฉพาะกระบวนการกวดวิชา โดยมีเป้าหมายอยู่ที่สาขาวิชา และสถาบันอุดมศึกษาที่ต้องการเท่านั้นส่งผลให้ระบบการศึกษาไทยล้มเหลว เพราะไม่สามารถพัฒนาเยาวชนของชาติให้เป็นคนที่สมบูรณ์พร้อมทั้งร่างกาย จิตใจ และสติปัญญาได้

ในปี 2543 ที่ประชุมอธิการบดีแห่งประเทศไทยและทบวงมหาวิทยาลัยในขณะนั้นจึงร่วมกันพัฒนาและปรับปรุงระบบการสอบคัดเลือกเข้ามหาวิทยาลัยใหม่ โดยมุ่งส่งเสริมให้นักเรียนระดับมัธยมปลายได้ศึกษาครบถ้วนทุกหลักสูตรของกระทรวงศึกษาธิการ จึงได้กำหนดให้ต้องนำผลการเรียนเฉลี่ยสะสมในชั้นมัธยมปลาย หรือ GPA Grade Point Average มาเป็นส่วนหนึ่งในการคัดเลือกโดยให้ค่าน้ำหนักผลการเรียนและค่าเปอร์เซ็นต์ไทล์แรงก์ รวม 10% เนื่องจาก GPA เป็นคะแนนสะสมที่เกิดจากทุกรายวิชาที่นักเรียนทุกคนได้เรียนต่อเนื่องมาตลอด 3 ปีในระดับมัธยมศึกษาตอนปลาย ซึ่งจะทำให้ผู้เรียนต้องสนใจเรียนให้ครบทุกรายวิชาและในทุกชั้นปีตลอดหลักสูตรในระดับมัธยมศึกษาตอนปลายและให้ค่าน้ำหนักของผลการสอบวัดความรู้ 90% (คู่มือแอดมิสชัน'49 ฉบับสมบูรณ์ หน้า2-3)

ซึ่งปัจจุบันการแข่งขันในการพัฒนาหลักสูตรให้สอดคล้องและสนองต่อความต้องการของนักเรียนนักศึกษาที่เป็นลูกค้าหลักของสถาบันอุดมศึกษานับว่ามีความสำคัญอย่างยิ่ง ซึ่งมีผลให้สถาบันอุดมศึกษาทุกแห่งต้องหาหนทางวิธีการที่จะดึงความสนใจจากลูกค้ามาให้ได้มากที่สุด เช่นเดียวกับมหาวิทยาลัยนเรศวรที่มุ่งเน้นการพัฒนาหลักสูตร กระบวนวิชา คุณภาพการจัดการเรียนการสอนให้มีคุณภาพมากที่สุด ให้สามารถแข่งขันกับทุกสถาบันได้

ศาสตร์ทางด้านมนุษยศาสตร์ไม่ได้เป็นวิชาชีพที่เจาะจงว่าเมื่อเรียนจบแล้ว ต้องไปประกอบอาชีพอะไรเหมือนในบางวิชาชีพ แต่เป็นศาสตร์ที่ทำให้มนุษยศาสตร์มีความเป็นมนุษย์ที่สมบูรณ์ เกิดสุนทรีย์ในชีวิต มีปรัชญาในการดำรงชีพ ทำให้ชีวิต ชุมชน สังคม มีความสุข นี่คือนิยามของการเรียนคณะมนุษยศาสตร์ ซึ่งไม่ใช่ศาสตร์ที่จะสร้างความร่ำรวยให้กับใครได้มากนัก หากใครคิดจะเรียนสาขานี้ จะต้องทำความเข้าใจในปรัชญาของศาสตร์ด้านนี้ก่อน ศาสตร์ทางด้านมนุษยศาสตร์จะทำให้มนุษย์เข้าใจมนุษย์ด้วยกัน เป็นศาสตร์ที่สร้างความสันติสุขให้เกิดขึ้น

สาขามนุษยศาสตร์มีสาขาวิชาเอกมากมาย ไม่ว่าจะเป็นเรื่องของภาษาตะวันตก ภาษาตะวันออก ศิลปกรรม

คณะมนุษยศาสตร์ จึงเป็นหนึ่งหน่วยงานภายในมหาวิทยาลัยนเรศวรที่เห็นถึงความสำคัญจำเป็น ในการพัฒนาหน่วยงานให้ตอบสนองกับความต้องการของนักเรียนระดับชั้นมัธยมศึกษาตอนปลายโปรแกรมวิชาศิลป์-ภาษา และศิลป์-คำนวณ ในโรงเรียนเขตอำเภอเมือง จังหวัดพิษณุโลก ในอันที่จะพัฒนาคนให้เป็นทรัพยากรที่มีคุณภาพมากยิ่งขึ้น และเป็นการพร้อมรับกับการแข่งขันทางด้านวิชาการ ที่มากขึ้นด้วย

ดังนั้นผู้วิจัยจึงมีความสนใจที่จะศึกษาเกี่ยวกับปัจจัยที่มีผลต่อการตัดสินใจในการเข้าศึกษาต่อระดับปริญญาตรีในคณะมนุษยศาสตร์ มหาวิทยาลัยนครสวรรค์ ของนักเรียนชั้นมัธยมศึกษาตอนปลาย โปรแกรมวิชาศิลป-ภาษา และศิลป์-คำนวณ ของโรงเรียนในเขตอำเภอเมือง จังหวัดพิษณุโลก เพื่อนำไปสู่ การปรับปรุงและพัฒนาการจัดการเรียนการสอนเพื่อผลิตบัณฑิตมนุษยศาสตร์ให้มีคุณภาพสอดคล้องกับความต้องการของตลาดแรงงาน และผู้ที่เกี่ยวข้อง เข้าศึกษาต่อคณะมนุษยศาสตร์ มหาวิทยาลัยนครสวรรค์ ต่อไป

## 2. วัตถุประสงค์ของการวิจัย

2.1 เพื่อศึกษาปัจจัยที่มีผลต่อการตัดสินใจเข้าศึกษาต่อระดับปริญญาตรีในคณะมนุษยศาสตร์ มหาวิทยาลัยนครสวรรค์ของนักเรียนชั้นมัธยมศึกษาตอนปลาย โปรแกรมวิชาศิลป-ภาษา และศิลป์-คำนวณ ของโรงเรียนในเขตอำเภอเมือง จังหวัดพิษณุโลก

2.2 เพื่อเปรียบเทียบสถานภาพและความคิดเห็นของนักเรียน ซึ่งเป็นปัจจัยที่มีผลต่อการตัดสินใจเข้าศึกษาต่อระดับปริญญาตรีในคณะมนุษยศาสตร์ มหาวิทยาลัยนครสวรรค์ ของนักเรียนชั้นมัธยมศึกษาตอนปลาย โปรแกรมวิชาศิลป-ภาษาและศิลป์-คำนวณ ของโรงเรียนในเขตอำเภอเมือง จังหวัดพิษณุโลก

## 3. ขอบเขตการวิจัย

การวิจัยครั้งนี้จะทำเพื่อศึกษาปัจจัยที่มีผลต่อการตัดสินใจในการเข้าศึกษาต่อระดับปริญญาตรี และเพื่อเปรียบเทียบปัจจัยที่มีผลต่อการตัดสินใจในการเข้าศึกษาต่อระดับปริญญาตรีในคณะมนุษยศาสตร์ มหาวิทยาลัยนครสวรรค์ ของนักเรียนชั้นมัธยมศึกษาตอนปลาย ชั้นปีที่ 4 ชั้นปีที่ 5 และชั้นปีที่ 6 โปรแกรมวิชาศิลป-ภาษา และศิลป์-คำนวณ ในเขตอำเภอเมือง จังหวัดพิษณุโลก ปีการศึกษา 2550 จากโรงเรียนจุฬาภรณ์ราชวิทยาลัย โรงเรียนพิษณุโลกพิทยาคม โรงเรียนจ่านกร้อง โรงเรียนเฉลิมขวัญสตรี โรงเรียนท่าทองพิทยาคม โรงเรียนดอนทองวิทยา โรงเรียนพุทธชินราชพิทยา โรงเรียนวังน้ำคู้ศึกษา และโรงเรียนบ้านกร่างวิทยา จำนวน 1,057 คน ดังนี้

ตารางที่ 1 แสดงจำนวนนักเรียนชั้นมัธยมศึกษาตอนปลาย ชั้นปีที่ 4 ชั้นปีที่ 5 และชั้นปีที่ 6

ที่	โรงเรียน	ศิลป์-ภาษา			ศิลป์-คำนวณ			รวม
		ชาย	หญิง	ไม่ระบุ	ชาย	หญิง	ไม่ระบุ	
1	จ่านกร้อง	97	238	5	-	-	-	340
	ม. 4	24	90	-	-	-	-	-
	ม. 5	16	45	-	-	-	-	-
	ม. 6	57	103	-	-	-	-	-

2	เฉลิมขวัญสตรี	28	109	2	-	-	-	139
	ม. 4	7	40	-	-	-	-	-
	ม. 5	7	38	-	-	-	-	-
	ม. 6	14	31	-	-	-	-	-
3	พิษณุโลกพิทยาคม	181	14	4	-	-	-	199
	ม. 4	88	4	-	-	-	-	-
	ม. 5	93	10	-	-	-	-	-
	ม. 6	-	-	-	-	-	-	-
4	พุทธชินราชพิทยฯ	30	69	3	-	-	-	102
	ม. 4	6	29	-	-	-	-	-
	ม. 5	8	17	-	-	-	-	-
	ม. 6	16	23	-	-	-	-	-
5	บ้านกร่างพิทยาคม	52	40	-	-	-	-	92
	ม. 4	21	6	-	-	-	-	-
	ม. 5	17	11	-	-	-	-	-
	ม. 6	14	23	-	-	-	-	-
6.	วังน้ำคู้ศึกษา	32	34	-	-	-	-	66
	ม. 4	10	13	-	-	-	-	-
	ม. 5	10	9	-	-	-	-	-
	ม. 6	12	12	-	-	-	-	-
7	ดอนทองวิทยา	23	11	-	-	-	-	34
	ม. 4	12	3	-	-	-	-	-
	ม. 5	5	2	-	-	-	-	-
	ม. 6	6	6	-	-	-	-	-
8	ท่าทองพิทยาคม	39	45	-	-	-	-	85
	ม. 4	20	24	-	-	-	-	-
	ม. 5	10	10	-	-	-	-	-
	ม. 6	9	11	-	-	-	-	-
รวมทั้งสิ้น								1,057

#### 4. นิยามศัพท์เฉพาะ

นักเรียนชั้นมัธยมศึกษาตอนปลาย หมายถึง ผู้ที่ศึกษาอยู่ในช่วงชั้นที่ 4 (ชั้นมัธยมศึกษา ปีที่ 4, 5, 6) ตามหลักสูตรของกระทรวงศึกษาธิการของโรงเรียนในเขตอำเภอเมือง จังหวัดพิษณุโลก

โปรแกรมศิลป์-ภาษา หมายถึง หลักสูตรการเรียนการสอนสำหรับนักเรียนชั้นมัธยมศึกษาตอนปลาย ที่เน้นทางด้านภาษา อันได้แก่ ภาษาไทย ภาษาต่างประเทศ

โปรแกรมศิลป์-คำนวณ หมายถึง หลักสูตรการเรียนการสอนสำหรับนักเรียนชั้นมัธยมศึกษาตอนปลายที่เน้นทางด้านภาษา อันได้แก่ ภาษาไทย ภาษาต่างประเทศ และคณิตศาสตร์

โรงเรียนในเขตอำเภอเมือง จังหวัดพิษณุโลก หมายถึง โรงเรียนที่อยู่ในเขตอำเภอเมือง ประกอบด้วย 10 โรงเรียน คือ โรงเรียนจ่านกร้อง โรงเรียนเฉลิมขวัญสตรี โรงเรียนพิษณุโลกพิทยาคม โรงเรียนพุทธชินราชพิทยา โรงเรียนวังน้ำคู้ศึกษา โรงเรียนท่าทองพิทยาคม โรงเรียนดอนทองวิทยา โรงเรียนบ้านกร่างวิทยา

ภูมิหลังของครอบครัว หมายถึง ระดับความเป็นอยู่ของครอบครัวที่มีผลต่อการตัดสินใจของนักเรียนชั้นมัธยมศึกษาตอนปลาย ซึ่งได้แก่ ฐานะทางเศรษฐกิจ อาชีพและการศึกษาของบิดามารดา

คณะมนุษยศาสตร์ มหาวิทยาลัยนเรศวร หมายถึง หน่วยงานที่ดำเนินการจัดการเรียนการสอน ในมหาวิทยาลัยนเรศวร เพื่อตอบสนองความต้องการของผู้สนใจในเขตพื้นที่ภาคเหนือตอนล่าง ประกอบด้วย 11 สาขาวิชา ได้แก่ ภาษาฝรั่งเศส ภาษาอังกฤษ ภาษาญี่ปุ่น ภาษาจีน ภาษาพม่า ภาษาเกาหลี ภาษาศาสตร์ ภาษาไทย นาฏศิลป์ไทย ดุริยางคศาสตร์ไทย และดุริยางคศาสตร์สากล

ระดับผลการเรียน หมายถึง การวัดผลการเรียนของนักเรียนชั้นมัธยมศึกษาตอนปลาย จำแนก เป็น 5 ระดับ ได้แก่

1. ระดับผลการเรียนดีมาก คือ ระดับคะแนนเฉลี่ย 3.50-4.00
2. ระดับผลการเรียนดี คือ ระดับคะแนนเฉลี่ย 2.50-3.49
3. ระดับผลการเรียนพอใช้ คือ ระดับคะแนนเฉลี่ย 1.50-2.49
4. ระดับผลการเรียนน้อย คือ ระดับคะแนนเฉลี่ย 0.50-1.49
5. ระดับผลการเรียนต่ำ คือ ระดับคะแนนเฉลี่ย 0.01-0.49

#### 5. ประโยชน์ของการวิจัย

1. เพื่อทราบข้อมูลประกอบการวางแผนพัฒนา ปรับปรุงหลักสูตรการเรียนการสอนด้านวิชาการของคณะมนุษยศาสตร์ ให้มีคุณภาพมากยิ่งขึ้น
2. เพื่อเป็นข้อมูลส่งเสริมและสนับสนุนในการผลิตบัณฑิตมนุษยศาสตร์ ให้มีความเป็นเลิศทางวิชาการและสนองต่อความต้องการของสังคม
3. เพื่อเป็นข้อมูลในการรองรับการประกันคุณภาพการศึกษาของคณะมนุษยศาสตร์ได้

## บทที่ 2 วิธีดำเนินการ

การศึกษาวิจัยครั้งนี้ ผู้ศึกษาวิจัยได้ดำเนินการศึกษาโดยแบ่งเนื้อหาในการนำเสนอออกเป็น 2 ส่วน คือ การสำรวจข้อมูลพื้นฐานของนักเรียนชั้นมัธยมศึกษาตอนปลาย โปรแกรมวิชาศิลป์-ภาษา และ ศิลป์-คำนวณ ในเขตอำเภอเมือง จังหวัดพิษณุโลก และสำรวจปัจจัยที่มีผลต่อการตัดสินใจในการเข้าศึกษาต่อระดับปริญญาตรีในคณะมนุษยศาสตร์ มหาวิทยาลัยนเรศวร ของนักเรียนชั้นมัธยมศึกษาตอนปลาย โปรแกรมวิชาศิลป์-ภาษา และศิลป์-คำนวณ ในเขตอำเภอเมือง จังหวัดพิษณุโลก ปีการศึกษา 2550

### 1. ประชากร

ประชากรที่ศึกษาในครั้งนี้ คือ นักเรียนชั้นมัธยมศึกษาตอนปลาย โปรแกรมวิชาศิลป์-ภาษา และ ศิลป์-คำนวณ ของโรงเรียนในเขตอำเภอเมือง จังหวัดพิษณุโลก ปีการศึกษา 2550 ได้ทำการศึกษาจาก โรงเรียนจ่านกร้อง โรงเรียนเฉลิมขวัญสตรี โรงเรียนพิษณุโลกพิทยาคม โรงเรียนพุทธชินราชพิทยา โรงเรียนบ้านกร่างวิทยา โรงเรียนวังน้ำคู้ศึกษา โรงเรียนดอนทองวิทยา และโรงเรียนท่าทองพิทยาคม จำนวน 1,057 คน

### 2. เครื่องมือที่ใช้ในการศึกษาค้นคว้า

เครื่องมือที่ใช้ในการศึกษาวิจัยครั้งนี้ เป็นแบบสอบถามที่ผู้วิจัยจัดทำขึ้นโดยแบ่งออกเป็น 2 ตอน ดังนี้

2.1 แบบสอบถามสถานภาพของผู้ตอบแบบสอบถาม

2.2 แบบสอบถามความคิดเห็นเกี่ยวกับปัจจัยที่มีผลต่อการตัดสินใจในการเข้าศึกษาต่อในระดับปริญญาตรีในคณะมนุษยศาสตร์ มหาวิทยาลัยนเรศวรของนักเรียนชั้นมัธยมศึกษาตอนปลาย โปรแกรมวิชา ศิลป์-ภาษา และศิลป์-คำนวณ ของโรงเรียนในเขตอำเภอเมือง จังหวัดพิษณุโลก

### 3. การวิเคราะห์ข้อมูล

ผู้ศึกษาค้นคว้าได้ทำการวิเคราะห์ข้อมูลโดยใช้โปรแกรมสำเร็จรูป SPSS For Window Version 11.5 โดยใช้สถิติ ความถี่ ร้อยละ

### บทที่ 3 ผลการวิเคราะห์ข้อมูล

การสำรวจภาวะการศึกษาต่อระดับปริญญาตรีของนักเรียนชั้นมัธยมศึกษาตอนปลาย โปรแกรมวิชาศิลป-ภาษา และศิลป-คำนวณ ในเขตอำเภอเมือง จังหวัดพิษณุโลก ได้จัดทำขึ้นเพื่อศึกษาและเปรียบเทียบปัจจัยที่มีผลต่อการตัดสินใจในการเข้าศึกษาต่อระดับปริญญาตรีในคณะมนุษยศาสตร์ มหาวิทยาลัยนเรศวรของนักเรียนชั้นมัธยมศึกษาตอนปลาย โปรแกรมวิชาศิลป-ภาษา และศิลป-คำนวณ ในเขตอำเภอเมือง จังหวัดพิษณุโลก ผู้ศึกษาค้นคว้านำเสนอผลการวิเคราะห์ข้อมูล ดังนี้

1.วิเคราะห์ข้อมูลพื้นฐานของนักเรียนชั้นมัธยมศึกษาตอนปลาย โปรแกรมวิชาศิลป-ภาษา และศิลป-คำนวณ ของโรงเรียนในเขตอำเภอเมือง จังหวัดพิษณุโลก ดังตารางที่ 2 ถึง ตารางที่ 4

2.วิเคราะห์ข้อมูลปัจจัยที่มีผลต่อการตัดสินใจเข้าศึกษาต่อระดับปริญญาตรีในคณะมนุษยศาสตร์ ดังตารางที่ 5 ถึงตารางที่ 20

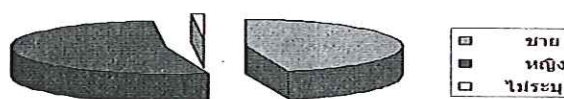
จากผู้ตอบแบบสอบถามพบว่าไม่มีโปรแกรมศิลป-คำนวณ

ตารางที่ 2 แสดงจำนวนและร้อยละนักเรียนชั้นมัธยมศึกษาตอนปลาย โปรแกรมวิชาศิลป-ภาษา ของโรงเรียน ในเขตอำเภอเมือง จังหวัดพิษณุโลก

เพศ	จำนวน	ร้อยละ
ชาย	482	45.6
หญิง	560	53.0
ไม่ระบุ	15	1.4
รวม	1057	100

จากตารางที่ 2 แสดงว่านักเรียนชั้นมัธยมศึกษาตอนปลาย โปรแกรมวิชาศิลป-ภาษา ของโรงเรียน ในเขตอำเภอเมือง จังหวัดพิษณุโลก ซึ่งตอบแบบสอบถาม เป็นเพศหญิง จำนวน 560 คน คิดเป็นร้อยละ 53.0 เพศชาย จำนวน 482 คน คิดเป็นร้อยละ 45.6 และไม่ระบุ จำนวน 15 คน คิดเป็นร้อยละ 1.4

แผนภูมิ 1 แสดงร้อยละของนักเรียนชั้นมัธยมศึกษาตอนปลาย โปรแกรมวิชาศิลป-ภาษา ของโรงเรียน ในเขตอำเภอเมือง จังหวัดพิษณุโลก





ตาราง 3 แสดงจำนวนและร้อยละระดับชั้นของนักเรียนชั้นมัธยมศึกษาตอนปลาย โปรแกรมวิชาศิลป์-ภาษา  
โปรแกรมวิชาศิลป์-ภาษาของโรงเรียนในเขตอำเภอเมือง จังหวัดพิษณุโลก

โรงเรียน	ม.4		ม.5		ม.6		ไม่ระบุ		รวม	
	จำนวน	ร้อยละ	จำนวน	ร้อยละ	จำนวน	ร้อยละ	จำนวน	ร้อยละ	จำนวน	ร้อยละ
จ่านกร้อง	116	34.1	62	18.2	162	47.6	0	0	340	100
เฉลิมขวัญสตรี	48	34.5	45	32.4	46	33.1	0	0	139	100
พิษณุโลกพิทยาคม	93	46.7	104	52.3	0	0	2	1	199	100
พุทธชินราชพิทยาคม	35	34.3	25	24.5	39	38.2	3	2.9	102	100
บ้านกร่างพิทยาคม	27	29.3	28	30.4	37	40.2	0	0	92	100
วังน้ำคู้ศึกษา	23	34.8	19	28.8	24	36.4	0	0	66	100
ดอนทองวิทยา	15	44.1	7	20.6	12	35.3	0	0	34	100
ท่าทองพิทยาคม	45	52.9	20	23.5	20	23.5	0	0	85	100
รวม	402	38.03	309	29.23	341	32.26	5	0.47	1057	100

จากตารางที่ 3 แสดงจำนวนนักเรียนชั้นมัธยมศึกษาตอนปลาย โปรแกรมวิชาศิลป์-ภาษา ของโรงเรียน  
ในเขตอำเภอเมืองจังหวัดพิษณุโลก ผู้ตอบแบบสอบถามจำนวน 1057 คน ในภาพรวม

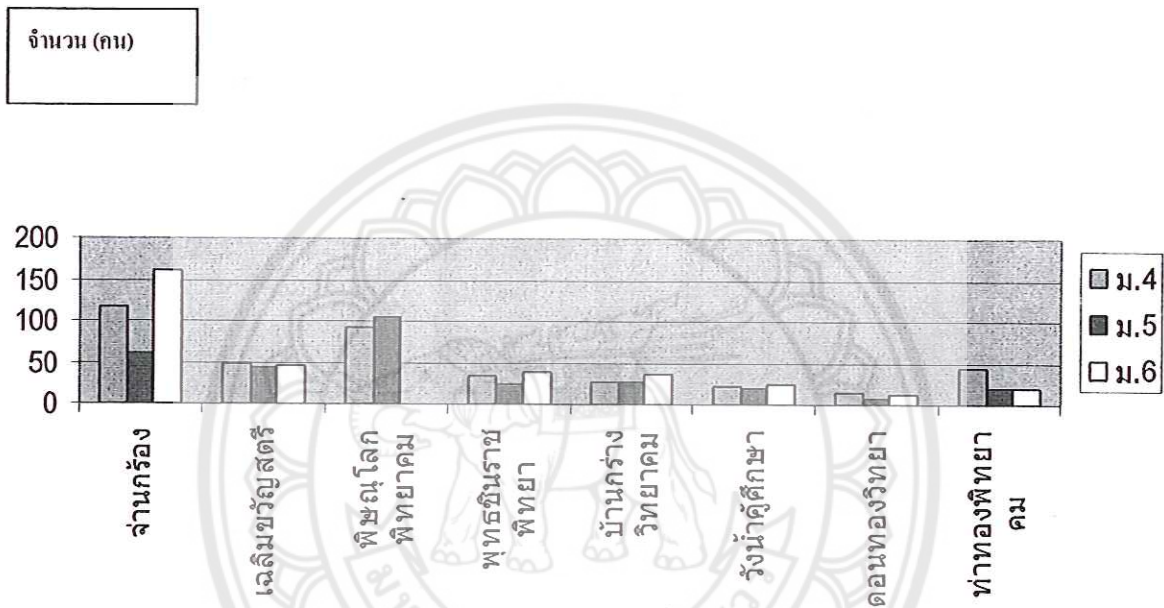
- นักเรียนชั้นมัธยมศึกษาปีที่ 4 จำนวน 402 คน คิดเป็นร้อยละ 38.03
- นักเรียนชั้นมัธยมศึกษาปีที่ 5 จำนวน 309 คน คิดเป็นร้อยละ 29.23
- นักเรียนชั้นมัธยมศึกษาปีที่ 6 จำนวน 341 คน คิดเป็นร้อยละ 3.26

จำแนกตามสังกัดโรงเรียน ดังนี้

1. โรงเรียนจ่านกร้อง มีนักเรียนชั้นมัธยมศึกษาปีที่ 4 จำนวน 116 คน คิดเป็นร้อยละ 34.1  
ชั้นมัธยมศึกษาปีที่ 5 จำนวน 62 คน คิดเป็นร้อยละ 18.2 ชั้นมัธยมศึกษาปีที่ 6 162 คน คิดเป็นร้อยละ 47.6
2. โรงเรียนเฉลิมขวัญสตรี มีนักเรียนชั้นมัธยมศึกษาปีที่ 4 จำนวน 48 คน คิดเป็นร้อยละ 34.5  
ชั้นมัธยมศึกษาปีที่ 5 จำนวน 45 คน คิดเป็นร้อยละ 32.4 ชั้นมัธยมศึกษาปีที่ 6 จำนวน 46 คน คิดเป็นร้อยละ 33.1
3. โรงเรียนพิษณุโลกพิทยาคม มีนักเรียนชั้นมัธยมศึกษาปีที่ 4 จำนวน 93 คน คิดเป็นร้อยละ 46.7  
ชั้นมัธยมศึกษาปีที่ 5 จำนวน 104 คน คิดเป็นร้อยละ 52.3
4. โรงเรียนพุทธชินราชพิทยาคม มีนักเรียนชั้นมัธยมศึกษาปีที่ 4 จำนวน 35 คน คิดเป็นร้อยละ 34.3  
ชั้นมัธยมศึกษาปีที่ 5 จำนวน 25 คน คิดเป็นร้อยละ 24.5 ชั้นมัธยมศึกษาปีที่ 6 จำนวน 39 คน คิดเป็นร้อยละ 38.2
5. โรงเรียนบ้านกร่างพิทยาคม มีนักเรียนชั้นมัธยมศึกษาปีที่ 4 จำนวน 27 คน คิดเป็นร้อยละ 29.3  
ชั้นมัธยมศึกษาปีที่ 5 จำนวน 28 คน คิดเป็นร้อยละ 30.4 ชั้นมัธยมศึกษาปีที่ 6 จำนวน 37 คน คิดเป็นร้อยละ 40.2
6. โรงเรียนวังน้ำคู้ศึกษา มีนักเรียนชั้นมัธยมศึกษาปีที่ 4 จำนวน 26 คน คิดเป็นร้อยละ 34.8  
ชั้นมัธยมศึกษาปีที่ 5 จำนวน 19 คน คิดเป็นร้อยละ 28.8 ชั้นมัธยมศึกษาปีที่ 6 จำนวน 27 คน คิดเป็นร้อยละ 36.4
7. โรงเรียนดอนทองวิทยา มีนักเรียนชั้นมัธยมศึกษาปีที่ 4 จำนวน 15 คน คิดเป็นร้อยละ 44.1  
ชั้นมัธยมศึกษาปีที่ 5 จำนวน 7 คน คิดเป็นร้อยละ 20.6 ชั้นมัธยมศึกษาปีที่ 6 จำนวน 12 คน คิดเป็นร้อยละ 35.3

8. โรงเรียนท่าทองพิทยาคม มีนักเรียนชั้นมัธยมศึกษาปีที่ 4 จำนวน 45 คน คิดเป็นร้อยละ 52.9  
ชั้นมัธยมศึกษาปีที่ 5 จำนวน 20 คน คิดเป็นร้อยละ 23.5 ชั้นมัธยมศึกษาปีที่ 6 จำนวน 20 คน คิดเป็นร้อยละ 23.5

แผนภูมิที่ 2 แสดงระดับชั้นเรียนของนักเรียนชั้นมัธยมศึกษาตอนปลายโปรแกรมศิลป์-ภาษาของโรงเรียน  
ในเขตอำเภอเมือง จังหวัดพิษณุโลก



ตารางที่ 4 แสดงจำนวนและร้อยละของผลการศึกษาของนักเรียนชั้นมัธยมศึกษาตอนปลาย โปรแกรมวิชาศิลป์-ภาษา ของโรงเรียนในเขตอำเภอเมือง จังหวัดพิษณุโลก

โรงเรียน	ระดับผลการเรียน											รวม		
	3.50-4.00	ร้อยละ	2.50-3.49	ร้อยละ	1.50-2.49	ร้อยละ	0.50-1.49	ร้อยละ	0.01-0.49	ร้อยละ	ไม่ตอบ	ร้อยละ	จำนวน	ร้อยละ
จ่านกร้อง	24	7.1	215	63.2	78	22.9	6	1.8	0	0	17	5.0	340	100
เฉลิมขวัญสตรี	8	5.8	95	68.3	26	18.7	2	1.4	1	0.7	7	5.0	139	100
พิษณุโลกพิทยาคม	7	3.5	121	60.8	55	27.6	4	2	1	0.5	11	5.5	199	100
พุทธชินราชพิทยา	7	6.9	79	77.5	8	7.8	0	0	0	0	8	7.8	102	100
บ้านสร้างพิทยาคม	7	7.6	39	42.4	40	43.5	2	2.2	0	0	4	4.3	92	100
วังนาคูศึกษา	3	4.5	42	63.6	20	30.3	0	0	0	0	1	1.5	66	100
ดอนทองวิทยา	0	0	8	23.5	23	67.6	0	0	0	0	3	8.8	34	100
ท่าทองพิทยาคม	16	18.8	55	64.7	10	11.8	0	0	0	0	4	4.7	85	100
รวม	72	6.81	654	61.87	260	24.6	14	1.32	2	0.19	55	5.2	1057	100

จากตารางที่ 4 แสดงจำนวนและร้อยละของผลการเรียนของนักเรียนชั้นมัธยมศึกษาตอนปลาย โปรแกรมวิชาศิลป-ภาษา ของโรงเรียนอำเภอเมืองจังหวัดพิษณุโลก จำแนกตามสังกัดโรงเรียน ดังนี้

1. โรงเรียนจ่านกร้อง นักเรียนส่วนใหญ่มีผลการเรียนอยู่ในระดับ 2.50-3.49

จากผู้ตอบแบบสอบถามจำนวน 215 คน คิดเป็นร้อยละ 63.20

2. โรงเรียนเฉลิมขวัญสตรี นักเรียนส่วนใหญ่มีผลการเรียนอยู่ในระดับ 2.50-3.49

จากผู้ตอบแบบสอบถามจำนวน 95 คน คิดเป็นร้อยละ 68.30

3. โรงเรียนพิษณุโลกพิทยาคม นักเรียนส่วนใหญ่มีผลการเรียนอยู่ในระดับ 2.50-3.49

จากผู้ตอบแบบสอบถามจำนวน 121 คน คิดเป็นร้อยละ 60.80

4. โรงเรียนพุทธชินราชพิทยา นักเรียนส่วนใหญ่มีผลการเรียนอยู่ในระดับ 2.50-3.49

จากผู้ตอบแบบสอบถามจำนวน 79 คน คิดเป็นร้อยละ 77.50

5. โรงเรียนบ้านกว้างพิทยาคม นักเรียนส่วนใหญ่มีผลการเรียนอยู่ในระดับ 1.50-2.49

จากผู้ตอบแบบสอบถามจำนวน 40 คน คิดเป็นร้อยละ 43.50

6. โรงเรียนวังน้ำคู้ศึกษา นักเรียนส่วนใหญ่มีผลการเรียนอยู่ในระดับ 2.50-3.49

จากผู้ตอบแบบสอบถามจำนวน 42 คน คิดเป็นร้อยละ 63.60

7. โรงเรียนดอนทองวิทยา นักเรียนส่วนใหญ่มีผลการเรียนอยู่ในระดับ 1.50-2.49

จากผู้ตอบแบบสอบถามจำนวน 23 คน คิดเป็นร้อยละ 67.60

8. โรงเรียนท่าทองพิทยาคม นักเรียนส่วนใหญ่มีผลการเรียนอยู่ในระดับ 2.50-3.49

จากผู้ตอบแบบสอบถามจำนวน 55 คน คิดเป็นร้อยละ 64.70

สรุปภาพรวมของนักเรียนชั้นมัธยมศึกษาตอนปลายส่วนใหญ่มีผลการเรียนอยู่ในระดับ 2.50-3.49

ตารางที่ 5 แสดงจำนวนและร้อยละของสังกัดโรงเรียนของนักเรียนชั้นมัธยมศึกษาตอนปลาย โปรแกรมวิชา ศิลป์-ภาษา ในเขตอำเภอเมือง จังหวัดพิษณุโลก

โรงเรียน	จำนวน	ร้อยละ
จ่านกร้อง	340	32.16
เฉลิมขวัญสตรี	139	13.15
พิษณุโลกพิทยาคม	199	18.83
พุทธชินราชพิทยา	102	9.65
บ้านกร่างพิทยาคม	92	8.70
วังน้ำคู้ศึกษา	66	6.24
ดอนทองวิทยา	34	3.22
ท่าทองพิทยาคม	85	8.04
รวม	1057	100

จากตารางที่ 5 พบว่าผู้ตอบแบบสอบถามจำนวน 1,057 คน ผู้ตอบแบบสอบถามมาก

อันดับที่ 1 คือโรงเรียนจ่านกร้อง มีจำนวน 340 คน คิดเป็นร้อยละ 32.16

อันดับที่ 2 โรงเรียนพิษณุโลกพิทยาคม 199 คน คิดเป็นร้อยละ 18.83

อันดับที่ 3 โรงเรียนเฉลิมขวัญสตรี 139 คน คิดเป็นร้อยละ 13.15

อันดับที่ 4 โรงเรียนพุทธชินราชพิทยา 102 คน คิดเป็นร้อยละ 9.65

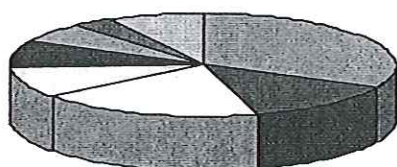
อันดับที่ 5 โรงเรียนบ้านกร่างพิทยาคม 92 คน คิดเป็นร้อยละ 8.70

อันดับที่ 6 โรงเรียนท่าทองพิทยาคม 85 คน คิดเป็นร้อยละ 8.04

อันดับที่ 7 โรงเรียนวังน้ำคู้ศึกษา 66 คน คิดเป็นร้อยละ 6.24

อันดับที่ 8 คือโรงเรียนดอนทองวิทยา 34 คน คิดเป็นร้อยละ 3.22

แผนภูมิที่ 3 แสดงจำนวนและร้อยละของนักเรียนชั้นมัธยมศึกษาตอนปลาย โปรแกรมวิชา ศิลป์-ภาษา ของโรงเรียนในเขตอำเภอเมือง จังหวัดพิษณุโลก



■	จ่านกร้อง
■	เฉลิมขวัญสตรี
□	พิษณุโลกพิทยาคม
□	พุทธชินราชพิทยา
■	บ้านกร่างพิทยาคม
□	วังน้ำคู้ศึกษา
■	ดอนทองวิทยา
□	ท่าทองพิทยาคม

ตารางที่ 6 แสดงจำนวนและร้อยละของความต้องการเข้าศึกษาในคณะมนุษยศาสตร์ ศิลปศาสตร์  
อักษรศาสตร์ หรือคณะอื่นๆ ด้านมนุษยศาสตร์ ของนักเรียนมัธยมศึกษาตอนปลาย  
โปรแกรมวิชาศิลป-ภาษา ของโรงเรียนในเขตอำเภอเมือง จังหวัดพิษณุโลก

โรงเรียน	ต้องการ	ร้อยละ	ไม่ต้องการ	ร้อยละ	ไม่ตอบ	ร้อยละ	จำนวน	ร้อยละ
จ่านกร้อง	214	62.9	126	37.1	0	0	340	100
เฉลิมขวัญสตรี	42	30.2	97	69.8	0	0	139	100
พิษณุโลกพิทยาคม	120	60.3	77	38.7	2	1.0	199	100
พุทธชินราชพิทยา	83	81.4	18	17.6	1	1.0	102	100
บ้านกร่างพิทยาคม	39	42.4	52	56.5	1	1.1	92	100
วังนาคูศึกษา	35	53.0	31	47.0	0	0	66	100
ดอนทองวิทยา	12	35.3	22	64.7	0	0	34	100
ท่าทองพิทยาคม	47	55.3	38	44.7	0	0	85	100
รวม	592	56.0	461	43.6	4	0.38	1057	100

จากตารางที่ 6 แสดงจำนวนและร้อยละของความต้องการเข้าศึกษาในคณะมนุษยศาสตร์ ศิลปะศาสตร์  
อักษรศาสตร์ หรือคณะอื่นๆ ด้านมนุษยศาสตร์ ของผู้ตอบแบบสอบถาม จำนวน 1,057 คน จำแนกตามสังกัด  
โรงเรียนในภาพรวมความต้องการศึกษาในคณะมนุษยศาสตร์ ศิลปศาสตร์ อักษรศาสตร์ หรือคณะอื่นๆ ด้าน  
มนุษยศาสตร์ ของนักเรียนมัธยมศึกษาตอนปลาย โปรแกรมวิชาศิลป-ภาษา  
จำนวน 592 คน คิดเป็นร้อยละ 56.0 จำแนกตามสังกัดโรงเรียน ดังนี้

โรงเรียนจ่านกร้อง ความต้องการเข้าศึกษาในคณะมนุษยศาสตร์ ศิลปศาสตร์ อักษรศาสตร์ หรือ  
คณะอื่นๆ ด้านมนุษยศาสตร์ จำนวน 214 คน คิดเป็นร้อยละ 62.90 ไม่ต้องการเข้าศึกษา จำนวน 126 คน  
คิดเป็นร้อยละ 37.10

โรงเรียนเฉลิมขวัญสตรี ความต้องการเข้าศึกษาในคณะมนุษยศาสตร์ ศิลปศาสตร์ อักษรศาสตร์ หรือ  
คณะอื่นๆ ด้านมนุษยศาสตร์ จำนวน 42 คน คิดเป็นร้อยละ 30.20 ไม่ต้องการเข้าศึกษา จำนวน 97 คน  
คิดเป็นร้อยละ 69.80

โรงเรียนพิษณุโลกพิทยาคม ความต้องการเข้าศึกษาในคณะมนุษยศาสตร์ ศิลปศาสตร์ อักษรศาสตร์ หรือ  
คณะอื่นๆ ด้านมนุษยศาสตร์ จำนวน 120 คน คิดเป็นร้อยละ 60.30 ไม่ต้องการเข้าศึกษา จำนวน 77 คน คิดเป็น  
ร้อยละ 38.70

โรงเรียนพุทธชินราชพิทยา ความต้องการเข้าศึกษาในคณะมนุษยศาสตร์ ศิลปศาสตร์ อักษรศาสตร์ หรือ  
คณะอื่นๆ ด้านมนุษยศาสตร์ จำนวน 83 คน คิดเป็นร้อยละ 81.40 ไม่ต้องการเข้าศึกษา จำนวน 18 คน  
คิดเป็นร้อยละ 17.60

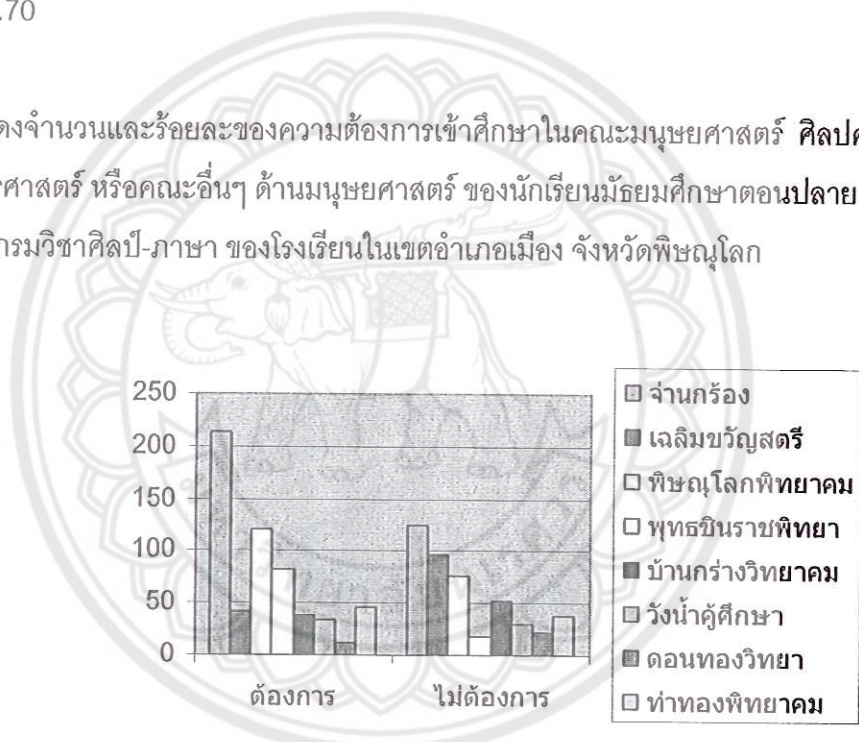
โรงเรียนบ้านกร่างพิทยาคม ความต้องการเข้าศึกษาในคณะมนุษยศาสตร์ ศิลปศาสตร์ อักษรศาสตร์ หรือ  
คณะอื่นๆ ด้านมนุษยศาสตร์ จำนวน 39 คน คิดเป็นร้อยละ 42.40 ไม่ต้องการเข้าศึกษา จำนวน 52 คน  
คิดเป็นร้อยละ 56.50

โรงเรียนวังน้ำคู้ศึกษา ความต้องการเข้าศึกษาในคณะมนุษยศาสตร์ ศิลปศาสตร์ อักษรศาสตร์ หรือ  
คณะอื่นๆ ด้านมนุษยศาสตร์ จำนวน 35 คน คิดเป็นร้อยละ 53.0 ไม่ต้องการเข้าศึกษา จำนวน 31 คน  
คิดเป็นร้อยละ 47.0

โรงเรียนดอนทองวิทยา ความต้องการเข้าศึกษาในคณะมนุษยศาสตร์ ศิลปศาสตร์ อักษรศาสตร์ หรือ  
คณะอื่นๆ ด้านมนุษยศาสตร์ จำนวน 12 คน คิดเป็นร้อยละ 35.30 ไม่ต้องการเข้าศึกษา จำนวน 22 คน  
คิดเป็นร้อยละ 64.70

โรงเรียนท่าทองพิทยาคม ความต้องการเข้าศึกษาในคณะมนุษยศาสตร์ ศิลปศาสตร์ อักษรศาสตร์ หรือ  
คณะอื่นๆ ด้านมนุษยศาสตร์ จำนวน 47 คน คิดเป็นร้อยละ 55.30 ไม่ต้องการเข้าศึกษา จำนวน 38 คน  
คิดเป็นร้อยละ 44.70

**แผนภูมิที่ 4** แสดงจำนวนและร้อยละของความต้อการเข้าศึกษาในคณะมนุษยศาสตร์ ศิลปศาสตร์  
อักษรศาสตร์ หรือคณะอื่นๆ ด้านมนุษยศาสตร์ ของนักเรียนมัธยมศึกษาตอนปลาย  
โปรแกรมวิชาศิลป-ภาษา ของโรงเรียนในเขตอำเภอเมือง จังหวัดพิษณุโลก



ตารางที่ 7 แสดงจำนวนและร้อยละของความต้องการเข้าศึกษาในคณะมนุษยศาสตร์ มหาวิทยาลัยนเรศวร  
ของนักเรียนมัธยมศึกษาตอนปลาย โปรแกรมวิชาศิลป-ภาษา ของโรงเรียนอำเภอเมือง จังหวัดพิษณุโลก

โรงเรียน	ต้องการ	ร้อยละ	ไม่ต้องการ	ร้อยละ	ไม่ตอบ	ร้อยละ	จำนวน	ร้อยละ
จ่านกร้อง	211	62.1	129	37.9	0	0	340	100
เฉลิมขวัญสตรี	38	27.3	101	72.7	0	0	139	100
พิษณุโลกพิทยาคม	115	57.8	76	38.2	8	4.0	199	100
พุทธชินราชพิทยา	81	79.4	18	17.6	3	2.9	102	100
บ้านกร่างพิทยาคม	35	38	57	62	0	0	92	100
วังน้ำคู้ศึกษา	28	42.4	38	57.6	0	0	66	100
ดอนทองวิทยา	10	29.4	24	70.6	0	0	34	100
ท่าทองพิทยาคม	55	64.7	30	35.3	0	0	85	100
รวม	573	54.21	473	44.75	11	1.04	1057	100

จากตารางที่ 7 แสดงจำนวนและร้อยละของความต้องการเข้าศึกษาในคณะมนุษยศาสตร์ มหาวิทยาลัยนเรศวร  
ของผู้ตอบแบบสอบถาม จำนวน 1,057 คน จำแนกตามสังกัดโรงเรียนในภาพรวม ความต้องการศึกษาในคณะ  
มนุษยศาสตร์ ของนักเรียนมัธยมศึกษาตอนปลาย โปรแกรมวิชาศิลป-ภาษา มีความต้องการเข้าศึกษาในคณะ  
มนุษยศาสตร์ จำนวน 573 คน คิดเป็นร้อยละ 54.21 จำแนกตามสังกัดโรงเรียน ดังนี้

โรงเรียนจ่านกร้อง ความต้องการเข้าศึกษาในคณะมนุษยศาสตร์ มหาวิทยาลัยนเรศวร

จำนวน 211 คน คิดเป็นร้อยละ 62.10 ไม่ต้องการเข้าศึกษา จำนวน 129 คน คิดเป็นร้อยละ 37.9

โรงเรียนเฉลิมขวัญสตรี ความต้องการเข้าศึกษาในคณะมนุษยศาสตร์ มหาวิทยาลัยนเรศวร

จำนวน 38 คน คิดเป็นร้อยละ 27.3 ไม่ต้องการเข้าศึกษา จำนวน 101 คน คิดเป็นร้อยละ 72.70

โรงเรียนพิษณุโลกพิทยาคม ความต้องการเข้าศึกษาในคณะมนุษยศาสตร์ มหาวิทยาลัยนเรศวร

จำนวน 115 คน คิดเป็นร้อยละ 57.80 ไม่ต้องการเข้าศึกษา จำนวน 76 คน คิดเป็นร้อยละ 38.20

โรงเรียนพุทธชินราชพิทยา ความต้องการเข้าศึกษาในคณะมนุษยศาสตร์ มหาวิทยาลัยนเรศวร

จำนวน 81 คน คิดเป็นร้อยละ 79.40 ไม่ต้องการเข้าศึกษา จำนวน 18 คน คิดเป็นร้อยละ 17.60

โรงเรียนบ้านกร่างพิทยาคม ความต้องการเข้าศึกษาในคณะมนุษยศาสตร์ มหาวิทยาลัยนเรศวร

จำนวน 35 คน คิดเป็นร้อยละ 38.0 ไม่ต้องการเข้าศึกษา จำนวน 57 คน คิดเป็นร้อยละ 62.0

โรงเรียนวังน้ำคู้ศึกษา ความต้องการเข้าศึกษาในคณะมนุษยศาสตร์ มหาวิทยาลัยนเรศวร

จำนวน 28 คน คิดเป็นร้อยละ 42.40 ไม่ต้องการเข้าศึกษา จำนวน 38 คน คิดเป็นร้อยละ 57.60

โรงเรียนดอนทองวิทยา ความต้องการเข้าศึกษาในคณะมนุษยศาสตร์ มหาวิทยาลัยนเรศวร

จำนวน 10 คน คิดเป็นร้อยละ 29.40 ไม่ต้องการเข้าศึกษา จำนวน 24 คน คิดเป็นร้อยละ 70.60

โรงเรียนท่าทองพิทยาคม ความต้องการเข้าศึกษาในคณะมนุษยศาสตร์ มหาวิทยาลัยนเรศวร

จำนวน 55 คน คิดเป็นร้อยละ 64.70 ไม่ต้องการเข้าศึกษา จำนวน 129 คน คิดเป็นร้อยละ 37.9



แผนภูมิที่ 5 แสดงจำนวนและร้อยละของความต้องการเข้าศึกษาในคณะมนุษยศาสตร์ มหาวิทยาลัยนเรศวร  
ของนักเรียนมัธยมศึกษาตอนปลาย โปรแกรมวิชาศิลป-ภาษา ของโรงเรียนอำเภอเมือง จังหวัดพิษณุโลก



ตารางที่ 8 แสดงจำนวนและร้อยละผลการเรียนของนักเรียนมัธยมศึกษาตอนปลาย โปรแกรมศิลป์-ภาษา ของโรงเรียนเขตอำเภอเมือง  
จังหวัดพิษณุโลก ที่เลือกศึกษาต่อคณะมนุษยศาสตร์

โรงเรียน	ผลการเรียน											
	3.50-4.00	ร้อยละ	2.50-3.49	ร้อยละ	1.50-2.49	ร้อยละ	0.59-1.49	ร้อยละ	0.01-0.49	ร้อยละ	รวม	ร้อยละ
จ่านกร้อง	12	6.03	138	69.35	46	23.11	3	15.08	-	-	199	100
เฉลิมขวัญสตรี	2	5.26	26	68.42	8	21.05	1	2.63	1	2.63	38	100
พิษณุโลกพิทยาคม	4	3.7	70	64.81	29	26.85	4	3.7	1	0.93	108	100
พทชัณราชพิทยา	7	9.46	61	82.43	6	8.11	-	-	-	-	74	100
บ้านกร่างพิทยาคม	2	6.25	18	56.25	12	37.5	-	-	-	-	32	100
วังนาค์ศึกษา	2	7.41	18	66.67	7	25.93	-	-	-	-	27	100
ดอนทองพิทยา	-	-	4	40	6	60	-	-	-	-	10	100
ท่าทองพิทยาคม	13	25	35	67.31	4	7.69	-	-	-	-	52	100
รวม	42	7.79	370	68.65	118	21.89	8	1.48	2	0.37	539	100



จากตารางที่ 8 แสดงจำนวนและร้อยละผลการเรียนของนักเรียนมัธยมศึกษาตอนปลาย โปรแกรมศิลป์-ภาษา ของโรงเรียนเขตอำเภอเมืองจังหวัดพิษณุโลก ที่เลือกศึกษาต่อคณะมนุษยศาสตร์ในภาพรวมผลการเรียนเฉลี่ย อันดับ 1 ผลการเรียนเฉลี่ย 2.50-3.49 จำนวน 370 คน คิดเป็นร้อยละ 68.65 อันดับ 2 ผลการเรียนเฉลี่ย 1.50-2.49 จำนวน 118 คน คิดเป็นร้อยละ อันดับ 3 ผลการเรียนเฉลี่ย 3.50-4.00 จำนวน 42 คน คิดเป็น ร้อยละ 7.79 จำแนกตามโรงเรียน ดังนี้

โรงเรียนจ่านกร้อง ผลการเรียนเฉลี่ยอันดับ 1 คือ 2.50-3.49 จำนวน 138 คน คิดเป็นร้อยละ 69.35 อันดับ 2 ผลการเรียนเฉลี่ย 1.50-2.49 จำนวน 46 คน คิดเป็นร้อยละ 23.11 อันดับ 3 ผลการเรียนเฉลี่ย 3.50-4.00 จำนวน 12 คน คิดเป็นร้อยละ 6.03 อันดับ 4 ผลการเรียนเฉลี่ย 0.59-1.49 จำนวน 3 คน คิดเป็นร้อยละ 15.08

โรงเรียนเฉลิมขวัญสตรี ผลการเรียนเฉลี่ยอันดับ 1 คือ 2.50-3.49 จำนวน 26 คน คิดเป็นร้อยละ 68.42 อันดับ 2 ผลการเรียนเฉลี่ย 1.50-2.49 จำนวน 8 คน คิดเป็นร้อยละ 21.05 อันดับ 3 ผลการเรียนเฉลี่ย 3.50-4.00 จำนวน 2 คน คิดเป็นร้อยละ 5.26 อันดับ 4 ผลการเรียนเฉลี่ย 0.59-1.49 และ ผลการเรียนเฉลี่ย 0.01-0.49 จำนวน 1 คน คิดเป็นร้อยละ 2.63

โรงเรียนพิษณุโลกพิทยาคม ผลการเรียนเฉลี่ยอันดับ 1 คือ 2.50-3.49 จำนวน 70 คน คิดเป็นร้อยละ 64.81 อันดับ 2 ผลการเรียนเฉลี่ย 1.50-2.49 จำนวน 29 คน คิดเป็นร้อยละ 26.85 อันดับ 3 ผลการเรียนเฉลี่ย 3.50-4.00 และ ผลการเรียนเฉลี่ย 0.59-1.49 จำนวน 4 คน คิดเป็นร้อยละ 3.7 อันดับ 4 ผลการเรียนเฉลี่ย 0.01-0.49 จำนวน 1 คน คิดเป็นร้อยละ 0.93

โรงเรียนพุทธชินราชพิทยา ผลการเรียนเฉลี่ยอันดับ 1 คือ 2.50-3.49 จำนวน 61 คน คิดเป็นร้อยละ 82.43 อันดับ 2 ผลการเรียนเฉลี่ย 3.50-4.00 จำนวน 7 คน คิดเป็นร้อยละ 9.46 อันดับ 3 ผลการเรียนเฉลี่ย 1.50-2.49 จำนวน 6 คน คิดเป็นร้อยละ 8.11

โรงเรียนบ้านกร่างพิทยาคม ผลการเรียนเฉลี่ยอันดับ 1 คือ 2.50-3.49 จำนวน 118 คน คิดเป็นร้อยละ 56.25 อันดับ 2 ผลการเรียนเฉลี่ย 1.50-2.49 จำนวน 12 คน คิดเป็นร้อยละ 37.5 อันดับ 3 ผลการเรียนเฉลี่ย 3.50-4.00 จำนวน 2 คน คิดเป็นร้อยละ 6.25

โรงเรียนวังน้ำคู้ศึกษา ผลการเรียนเฉลี่ยอันดับ 1 คือ 2.50-3.49 จำนวน 18 คน คิดเป็นร้อยละ 66.67 อันดับ 2 ผลการเรียนเฉลี่ย 1.50-2.49 จำนวน 7 คน คิดเป็นร้อยละ 25.93 อันดับ 3 ผลการเรียนเฉลี่ย 3.50-4.00 จำนวน 2 คน คิดเป็นร้อยละ 7.41

โรงเรียนดอนทองวิทยา ผลการเรียนเฉลี่ยอันดับ 1 คือ 1.50-2.49 จำนวน 6 คน คิดเป็นร้อยละ 60 อันดับ 2 ผลการเรียนเฉลี่ย 2.50-3.49 จำนวน 4 คน คิดเป็นร้อยละ 40

โรงเรียนท่าทองพิทยาคม ผลการเรียนเฉลี่ยอันดับ 1 คือ 2.50-3.49 จำนวน 35 คน คิดเป็นร้อยละ 67.31 อันดับ 2 ผลการเรียนเฉลี่ย 3.50-4.00 จำนวน 13 คน คิดเป็นร้อยละ 25 อันดับ 3 ผลการเรียนเฉลี่ย 1.50-2.49 จำนวน 4 คน คิดเป็นร้อยละ 7.69

ตารางที่ 9 แสดงจำนวนและร้อยละของระดับชั้นที่มีผลการเรียนเฉลี่ย 3.50-4.00 ที่เลือกศึกษาต่อ

คณะมนุษยศาสตร์ของนักเรียนมัธยมศึกษาตอนปลายโปรแกรมวิชาศิลป-ภาษา ของโรงเรียน  
ในเขตอำเภอเมือง จังหวัดพิษณุโลก

โรงเรียน	ผลการเรียน 3.50-4.00						รวม	ร้อยละ
	ระดับชั้น							
	ม.4	ร้อยละ	ม.5	ร้อยละ	ม.6	ร้อยละ		
จ่านกร้อง	6	50	-	-	6	50	12	100
เฉลิมขวัญสตรี	2	100	-	-	-	-	2	100
พิษณุโลกพิทยาคม	1	25	3	75	-	-	4	100
พุทธชินราชพิทยา	2	28.57	2	28.57	3	42.86	7	100
บ้านกร่างพิทยาคม	1	50	-	-	1	50	2	100
วังน้ำคู้ศึกษา	1	50	1	50	-	-	2	100
ดอนทองวิทยา	-	-	-	-	-	-	0	100
ท่าทองพิทยาคม	6	46.15	1	7.69	6	46.15	13	100
รวม	19	45.2	7	16.67	16	38.1	42	100

จากตารางที่ 9 แสดงจำนวนและร้อยละของระดับชั้นที่มีผลการเรียนระหว่าง 3.50-4.00 ที่เลือกศึกษาต่อ คณะมนุษยศาสตร์ของนักเรียนมัธยมศึกษาตอนปลาย โปรแกรมวิชาศิลป-ภาษา ของโรงเรียนอำเภอเมือง จังหวัดพิษณุโลก จำแนกตามโรงเรียน ดังนี้

โรงเรียนจ่านกร้องที่มีผลการเรียนเฉลี่ย 3.50-4.00 จำนวน 12 คน แยกเป็นระดับชั้นมัธยมศึกษาปีที่ 4 จำนวน 6 คน คิดเป็นร้อยละ 50 และมัธยมศึกษาปีที่ 6 จำนวน 6 คน คิดเป็นร้อยละ 50

โรงเรียนเฉลิมขวัญสตรี ที่มีผลการเรียนเฉลี่ย 3.50-4.00 จำนวน 2 คน เป็นระดับชั้นมัธยมศึกษาปีที่ 4 จำนวน 2 คน คิดเป็นร้อยละ 100

โรงเรียนพิษณุโลกพิทยาคม ที่มีผลการเรียนเฉลี่ย 3.50-4.00 จำนวน 4 คน แยกเป็นระดับชั้นมัธยมศึกษาปีที่ 4 จำนวน 1 คน คิดเป็นร้อยละ 25 และมัธยมศึกษาปีที่ 5 จำนวน 3 คน คิดเป็นร้อยละ 75

โรงเรียนพุทธชินราชพิทยา ที่มีผลการเรียนเฉลี่ย 3.50-4.00 จำนวน 7 คน แยกเป็นระดับชั้นมัธยมศึกษาปีที่ 4 จำนวน 2 คนคิดเป็นร้อยละ 28.57 มัธยมศึกษาปีที่ 5 จำนวน 2 คน คิดเป็นร้อยละ 28.57 และมัธยมศึกษาปีที่ 6 จำนวน 3 คน คิดเป็นร้อยละ 42.86

โรงเรียนบ้านกร่างพิทยาคม ที่มีผลการเรียนเฉลี่ย 3.50-4.00 จำนวน 4 คน แยกเป็นระดับชั้นมัธยมศึกษาปีที่ 4 จำนวน 1 คน คิดเป็นร้อยละ 50 และมัธยมศึกษาปีที่ 6 จำนวน 1 คน คิดเป็นร้อยละ 50

โรงเรียนวังน้ำคู้ศึกษา ที่มีผลการเรียนเฉลี่ย 3.50-4.00 จำนวน 2 คน แยกเป็นระดับชั้นมัธยมศึกษาปีที่ 4 จำนวน 1 คน คิดเป็นร้อยละ 50 และมัธยมศึกษาปีที่ 5 จำนวน 1 คน คิดเป็นร้อยละ 50

โรงเรียนท่าทองพิทยาคม ที่มีผลการเรียนเฉลี่ย 3.50-4.00 จำนวน 13 คน แยกเป็นระดับชั้นมัธยมศึกษาปีที่ 4 จำนวน 6 คนคิดเป็นร้อยละ 46.15 มัธยมศึกษาปีที่ 5 จำนวน 1 คน คิดเป็นร้อยละ 7.69 และมัธยมศึกษาปีที่ 6 จำนวน 6 คน คิดเป็นร้อยละ 46.15

ตารางที่ 10 แสดงจำนวนและร้อยละของระดับชั้นที่มีผลการเรียนเฉลี่ย 2.50-3.49 ที่ต้องการศึกษาต่อ

คณะมนุษยศาสตร์ของนักเรียนมัธยมศึกษาตอนปลายโปรแกรมวิชาศิลป-ภาษา ของโรงเรียน  
ในเขตอำเภอเมือง จังหวัดพิษณุโลก

โรงเรียน	ผลการเรียน 2.50-3.49						รวม	ร้อยละ
	ระดับชั้น							
	ม.4	ร้อยละ	ม.5	ร้อยละ	ม.6	ร้อยละ		
จ่านกร้อง	49	35.5	22	15.94	67	48.55	138	100
เฉลิมขวัญสตรี	11	42.23	11	42.23	4	15.38	26	100
พิษณุโลกพิทยาคม	34	48.57	35	50	1	1.43	70	100
พุทธชินราชพิทยา	22	36.07	16	26.23	23	37.7	61	100
บ้านกร่างพิทยาคม	4	22.22	6	33.33	8	44.44	18	100
วังนาคูศึกษา	5	27.78	4	22.22	9	50	18	100
ดอนทองวิทยา	1	25	-	-	3	75	4	100
ท่าทองพิทยาคม	22	62.86	7	20	6	17.14	35	100
รวม	148	40	101	27.29	121	32.7	370	100

จากตารางที่ 10 แสดงจำนวนและร้อยละของระดับชั้นที่มีผลการเรียนระหว่าง 2.50-3.49 ที่เลือกศึกษาต่อ คณะมนุษยศาสตร์ของนักเรียนมัธยมศึกษาตอนปลาย โปรแกรมวิชาศิลป-ภาษา ของโรงเรียนอำเภอเมือง จังหวัดพิษณุโลก จำแนกตามโรงเรียน ดังนี้

โรงเรียนจ่านกร้องที่มีผลการเรียนเฉลี่ย 2.50-3.49 จำนวน 138 คน แยกเป็นระดับชั้นมัธยมศึกษาปีที่ 4 จำนวน 49 คน คิดเป็นร้อยละ 35.5 มัธยมศึกษาปีที่ 5 จำนวน 22 คน คิดเป็นร้อยละ 15.94 และมัธยมศึกษาปีที่ 6 จำนวน 67 คน คิดเป็นร้อยละ 48.55

โรงเรียนเฉลิมขวัญสตรี ที่มีผลการเรียนเฉลี่ย 2.50-3.49 จำนวน 26 คน เป็นระดับชั้นมัธยมศึกษาปีที่ 4 จำนวน 11 คน คิดเป็นร้อยละ 42.23 มัธยมศึกษาปีที่ 5 จำนวน 11 คน คิดเป็นร้อยละ 42.23 และมัธยมศึกษาปีที่ 6 จำนวน 4 คน คิดเป็นร้อยละ 15.38

โรงเรียนพิษณุโลกพิทยาคม ที่มีผลการเรียนเฉลี่ย 2.50-3.49 จำนวน 70 คน แยกเป็นระดับชั้นมัธยมศึกษาปีที่ 4 จำนวน 34 คน คิดเป็นร้อยละ 48.57 และมัธยมศึกษาปีที่ 5 จำนวน 35 คน คิดเป็นร้อยละ 50

โรงเรียนพุทธชินราชพิทยา ที่มีผลการเรียนเฉลี่ย 2.50-3.49 จำนวน 61 คน แยกเป็นระดับชั้นมัธยมศึกษาปีที่ 4 จำนวน 22 คนคิดเป็นร้อยละ 36.07 มัธยมศึกษาปีที่ 5 จำนวน 16 คน คิดเป็นร้อยละ 26.23 และมัธยมศึกษาปีที่ 6 จำนวน 23 คน คิดเป็นร้อยละ 37.7

โรงเรียนบ้านกร่างพิทยาคม ที่มีผลการเรียนเฉลี่ย 2.50-3.49 จำนวน 18 คน แยกเป็นระดับชั้นมัธยมศึกษาปีที่ 4 จำนวน 4 คน คิดเป็นร้อยละ 22.22 มัธยมศึกษาปีที่ 5 จำนวน 6 คน คิดเป็นร้อยละ 33.33 และมัธยมศึกษาปีที่ 6 จำนวน 8 คน คิดเป็นร้อยละ 44.44

โรงเรียนวังน้ำคู้ศึกษา ที่มีผลการเรียนเฉลี่ย 2.50-3.49 จำนวน 18 คน แยกเป็นระดับชั้นมัธยมศึกษาปีที่ 4 จำนวน 5 คน คิดเป็นร้อยละ 27.78 และมัธยมศึกษาปีที่ 5 จำนวน 4 คน คิดเป็นร้อยละ 22.22 และระดับมัธยมศึกษาปีที่ 6 จำนวน 9 คน คิดเป็นร้อยละ 50

โรงเรียนดอนทองวิทยา ที่มีผลการเรียนเฉลี่ย 2.50-3.49 จำนวน 4 คน แยกเป็นระดับชั้นมัธยมศึกษาปีที่ 4 จำนวน 1 คน คิดเป็นร้อยละ 25 และมัธยมศึกษาปีที่ 6 จำนวน 3 คน คิดเป็นร้อยละ 75

โรงเรียนท่าทองพิทยาคม ที่มีผลการเรียนเฉลี่ย 2.50-3.49 จำนวน 35 คน แยกเป็นระดับชั้นมัธยมศึกษาปีที่ 4 จำนวน 22 คนคิดเป็นร้อยละ 62.86 มัธยมศึกษาปีที่ 5 จำนวน 7 คน คิดเป็นร้อยละ 20 และมัธยมศึกษาปีที่ 6 จำนวน 6 คน คิดเป็นร้อยละ 17.14



ตารางที่ 11 แสดงจำนวนและร้อยละของระดับชั้นที่มีผลการเรียนระหว่าง 1.50-2.49 ที่ต้องการศึกษาต่อ  
คณะมนุษยศาสตร์ของนักเรียนมัธยมศึกษาตอนปลายโปรแกรมวิชาศิลป์-ภาษา ของโรงเรียน  
ในเขตอำเภอเมือง จังหวัดพิษณุโลก

โรงเรียน	ผลการเรียน 1.50-2.49						รวม	ร้อยละ
	ระดับชั้น							
	ม.4	ร้อยละ	ม.5	ร้อยละ	ม.6	ร้อยละ		
จ่านกร้อง	6	13.04	21	45.65	19	41.3	46	100
เฉลิมขวัญสตรี	1	12.5	6	75	1	12.5	8	100
พิษณุโลกพิทยาคม	17	58.62	2	41.38	-	-	29	100
พุทธชินราชพิทยา	4	66.67	1	16.67	1	16.67	6	100
บ้านกร่างพิทยาคม	2	16.67	3	25	7	58.33	12	100
วังนาคูศึกษา	3	42.86	3	42.86	1	14.29	7	100
ดอนทองวิทยา	4	66.67	1	16.67	1	16.67	6	100
ท่าทองพิทยาคม	4	100	-	-	-	-	4	100
รวม	41	34.75	47	39.83	30	25.42	118	100

จากตารางที่ 11 แสดงจำนวนและร้อยละของระดับชั้นที่มีผลการเรียนระหว่าง 1.50-2.49 ที่เลือกศึกษาต่อ  
คณะมนุษยศาสตร์ของนักเรียนมัธยมศึกษาตอนปลาย โปรแกรมวิชาศิลป์-ภาษา ของโรงเรียนอำเภอเมือง  
จังหวัดพิษณุโลก จำแนกตามโรงเรียน ดังนี้

โรงเรียนจ่านกร้องที่มีผลการเรียนเฉลี่ย 1.50-2.49 จำนวน 46 คน แยกเป็นระดับชั้นมัธยมศึกษาปีที่ 4  
จำนวน 6 คน คิดเป็นร้อยละ 13.04 มัธยมศึกษาปีที่ 5 จำนวน 21 คน คิดเป็นร้อยละ 45.65 และมัธยมศึกษาปีที่ 6  
จำนวน 19 คน คิดเป็นร้อยละ 41.3

โรงเรียนเฉลิมขวัญสตรี ที่มีผลการเรียนเฉลี่ย 1.50-2.49 จำนวน 8 คน เป็นระดับชั้นมัธยมศึกษาปีที่ 4  
จำนวน 1 คน คิดเป็นร้อยละ 12.5 มัธยมศึกษาปีที่ 5 จำนวน 6 คน คิดเป็นร้อยละ 75 และมัธยมศึกษาปีที่ 6  
จำนวน 1 คน คิดเป็นร้อยละ 12.5

โรงเรียนพิษณุโลกพิทยาคม ที่มีผลการเรียนเฉลี่ย 1.50-2.49 จำนวน 29 คน แยกเป็นระดับชั้นมัธยมศึกษา  
ปีที่ 4 จำนวน 17 คน คิดเป็นร้อยละ 58.62 และมัธยมศึกษาปีที่ 5 จำนวน 2 คน คิดเป็นร้อยละ 41.38

โรงเรียนพุทธชินราชพิทยา ที่มีผลการเรียนเฉลี่ย 1.50-2.49 จำนวน 6 คน แยกเป็นระดับชั้นมัธยมศึกษา  
ปีที่ 4 จำนวน 4 คนคิดเป็นร้อยละ 66.67 มัธยมศึกษาปีที่ 5 จำนวน 1 คน คิดเป็นร้อยละ 16.67 และมัธยมศึกษา  
ปีที่ 6 จำนวน 1 คน คิดเป็นร้อยละ 16.67

โรงเรียนบ้านกร่างพิทยาคม ที่มีผลการเรียนเฉลี่ย 1.50-2.49 จำนวน 12 คน แยกเป็นระดับชั้นมัธยมศึกษา  
ปีที่ 4 จำนวน 2 คน คิดเป็นร้อยละ 16.67 มัธยมศึกษาปีที่ 5 จำนวน 3 คน คิดเป็นร้อยละ 25 และมัธยมศึกษา  
ปีที่ 6 จำนวน 7 คน คิดเป็นร้อยละ 58.33

โรงเรียนวังน้ำคู้ศึกษา ที่มีผลการเรียนเฉลี่ย 1.50-2.49 จำนวน 7 คน แยกเป็นระดับชั้นมัธยมศึกษาปีที่ 4 จำนวน 3 คน คิดเป็นร้อยละ 42.86 และมัธยมศึกษาปีที่ 5 จำนวน 3 คน คิดเป็นร้อยละ 42.86 และระดับมัธยมศึกษาปีที่ 6 จำนวน 1 คน คิดเป็นร้อยละ 14.29

โรงเรียนดอนทองวิทยา ที่มีผลการเรียนเฉลี่ย 1.50-2.49 จำนวน 6 คน แยกเป็นระดับชั้นมัธยมศึกษาปีที่ 4 จำนวน 4 คน คิดเป็นร้อยละ 66.67 มัธยมศึกษาปีที่ 5 จำนวน 1 คน คิดเป็นร้อยละ 16.67 และมัธยมศึกษาปีที่ 6 จำนวน 1 คน คิดเป็นร้อยละ 16.67

โรงเรียนท่าทองพิทยาคม ที่มีผลการเรียนเฉลี่ย 1.50-2.49 จำนวน 4 คน แยกเป็นระดับชั้นมัธยมศึกษาปีที่ 4 จำนวน 4 คนคิดเป็นร้อยละ 100





ตารางที่ 12 แสดงจำนวนและร้อยละของระดับชั้นที่มีผลการเรียนระหว่าง 0.59-1.49 ที่ต้องการศึกษาต่อ  
คณะมนุษยศาสตร์ของนักเรียนมัธยมศึกษาตอนปลายโปรแกรมวิชาศิลป์-ภาษา ของโรงเรียน  
ในเขตอำเภอเมือง จังหวัดพิษณุโลก

โรงเรียน	ผลการเรียน 0.59-1.49						รวม	ร้อยละ
	ระดับชั้น							
	ม.4	ร้อยละ	ม.5	ร้อยละ	ม.6	ร้อยละ		
จ่านกร้อง	-	-	1	33.33	2	66.67	3	100
เฉลิมขวัญสตรี	-	-	-	-	1	100	1	100
พิษณุโลกพิทยาคม	2	50	2	50	-	-	4	100
พุทธชินราชพิทยา	-	-	-	-	-	-	-	100
บ้านกร่างพิทยาคม	-	-	-	-	-	-	-	100
วังนาคูศึกษา	-	-	-	-	-	-	-	100
ดอนทองวิทยา	-	-	-	-	-	-	-	100
ท่าทองพิทยาคม	-	-	-	-	-	-	-	100
รวม	2	25	3	37.3	3	37.5	8	100

จากตารางที่ 12 แสดงจำนวนและร้อยละของระดับชั้นที่มีผลการเรียนระหว่าง 0.59-1.49 ที่เลือกศึกษาต่อ  
คณะมนุษยศาสตร์ของนักเรียนมัธยมศึกษาตอนปลาย โปรแกรมวิชาศิลป์-ภาษา ของโรงเรียนอำเภอเมือง  
จังหวัดพิษณุโลก จำแนกตามโรงเรียน ดังนี้

โรงเรียนจ่านกร้องที่มีผลการเรียนเฉลี่ย 0.59-1.49 จำนวน 3 คน แยกเป็นระดับชั้นมัธยมศึกษาปีที่ 5  
จำนวน 1 คน คิดเป็นร้อยละ 33.33 และมัธยมศึกษาปีที่ 6 จำนวน 2 คน คิดเป็นร้อยละ 66.67

โรงเรียนเฉลิมขวัญสตรี ที่มีผลการเรียนเฉลี่ย 0.59-1.49 จำนวน 1 คน แยกเป็นระดับชั้นมัธยมศึกษาปีที่ 4  
จำนวน 1 คน คิดเป็นร้อยละ 100

โรงเรียนพิษณุโลกพิทยาคม ที่มีผลการเรียนเฉลี่ย 0.59-1.49 จำนวน 4 คน แยกเป็นระดับชั้นมัธยมศึกษา  
ปีที่ 4 จำนวน 2 คน คิดเป็นร้อยละ 50 และมัธยมศึกษาปีที่ 5 จำนวน 2 คน คิดเป็นร้อยละ 50

๒  
๒๖๓  
๑๓๙๖  
๒๕๕๐  
15593335



ตารางที่ 13 แสดงจำนวนและร้อยละของระดับชั้นที่มีผลการเรียนระหว่าง 0.01-0.49 ที่ต้องการศึกษาต่อ  
คณะมนุษยศาสตร์ของนักเรียนมัธยมศึกษาตอนปลายโปรแกรมวิชาศิลป์-ภาษา ของโรงเรียน  
ในเขตอำเภอเมือง จังหวัดพิษณุโลก

15 ส.ค. 2554

โรงเรียน	ผลการเรียน 0.01-0.49						รวม	ร้อยละ
	ระดับชั้น							
	ม.4	ร้อยละ	ม.5	ร้อยละ	ม.6	ร้อยละ		
จ่านกร้อง	-	-	-	-	-	-	-	-
เฉลิมขวัญสตรี			1	100			1	100
พิษณุโลกพิทยาคม	1	100	-	-	-	-	1	100
พุทธชินราชพิทยา	-	-	-	-	-	-	-	-
บ้านกร่างพิทยาคม	-	-	-	-	-	-	-	-
วังนาคูศึกษา	-	-	-	-	-	-	-	-
ดอนทองวิทยา	-	-	-	-	-	-	-	-
ท่าทองพิทยาคม	-	-	-	-	-	-	-	-
รวม	1	50	1	0			2	100

จากตารางที่ 13 แสดงจำนวนและร้อยละของระดับชั้นที่มีผลการเรียนระหว่าง 0.01-0.49 ที่เลือกศึกษาต่อ  
คณะมนุษยศาสตร์ของนักเรียนมัธยมศึกษาตอนปลาย โปรแกรมวิชาศิลป์-ภาษา ของโรงเรียนอำเภอเมือง  
จังหวัดพิษณุโลก จำแนกตามโรงเรียน ดังนี้

โรงเรียนเฉลิมขวัญสตรี ที่มีผลการเรียนเฉลี่ย 0.01-0.49 จำนวน 1 คน แยกเป็นระดับชั้นมัธยมศึกษาปีที่ 5  
จำนวน 1 คน คิดเป็นร้อยละ 100

โรงเรียนพิษณุโลกพิทยาคม ที่มีผลการเรียนเฉลี่ย 0.01-0.49 จำนวน 1 คน แยกเป็นระดับชั้นมัธยมศึกษา  
ปีที่ 4 จำนวน 1 คน คิดเป็นร้อยละ 100

ตารางที่ 14 แสดงจำนวนและร้อยละของนักเรียนมัธยมศึกษาตอนปลาย ไปรษณกรรมวิชาศิลป์-ภาษา ของโรงเรียนนานาชาติเมือง จัหวัดพิเศษในโลเก ที่ต้องการศึกษาศาษาวิชา  
ในคณะมนุษยศาสตร์

โรงเรียน	ภาษาไทย		ภาษาอังกฤษ		ภาษาญี่ปุ่น		ภาษาจีน		ภาษาพม่า		ภาษาฝรั่งเศส	
	จำนวน	ร้อยละ	จำนวน	ร้อยละ	จำนวน	ร้อยละ	จำนวน	ร้อยละ	จำนวน	ร้อยละ	จำนวน	ร้อยละ
จันทรัง	36	16.8	56	26.2	23	10.7	21	9.8	0	0	47	22
เฉลิมขวัญสตรี	5	13.2	12	31.6	5	13.2	4	10.5	2	5.3	2	5.3
พิษณุโลกพิทยาคม	42	35.6	10	8.5	46	39.0	4	3.4	0	0	3	2.5
พุทธชินราชพิทยา	15	18.1	34	41.0	7	8.4	7	8.4	0	0	6	7.2
บ้านกร่างพิทยาคม	11	31.4	5	14.3	6	17.1	3	8.6	1	2.9	2	5.7
วังนาคูศึกษาศาสตร์	3	10.7	4	14.3	6	21.4	1	3.6	0	0	4	14.3
ดอนทองวิทยา	3	27.3	0	0	3	27.3	0	0	0	0	1	9.1
ท่าทองพิทยาคม	6	10.5	8	14.0	11	19.3	8	14	3	5.3	4	7
รวม	121	20.71	129	22.09	107	18.32	48	8.22	6	1.03	69	11.82

โรงเรียน	ภาษาศาสตร์		นาฏศิลป์ไทย		ตรียางคศาสตร์ไทย		ศรียงคศาสตร์สากล		ภาษาเกาหลี		ไม่ตอบ		ร้อยละ	
	จำนวน	ร้อยละ	จำนวน	ร้อยละ	จำนวน	ร้อยละ	จำนวน	ร้อยละ	จำนวน	ร้อยละ	จำนวน	ร้อยละ		
จันทรัง	4	1.9	4	1.9	0	0	6	2.8	16	7.5	1	0.5	214	100
เฉลิมขวัญสตรี	5	13.2	0	0	1	2.6	1	2.6	1	2.6	0	0	38	100
พิษณุโลกพิทยาคม	4	3.4	0	0	2	1.7	5	4.2	2	1.7	0	0	118	100
พุทธชินราชพิทยา	9	10.8	4	4.8	0	0	0	0	1	1.2	0	0	83	100
บ้านกร่างพิทยาคม	1	2.9	0	0	0	0	2	5.7	4	11.4	0	0	35	100
วังนาคูศึกษาศาสตร์	2	7.1	2	7.1	0	0	3	10.7	3	10.7	0	0	28	100
ดอนทองวิทยา	0	0	0	0	1	9.1	3	27.3	0	0	0	0	11	100
ท่าทองพิทยาคม	4	7.0	4	7	3	5.3	3	5.3	3	5.3	0	0	57	100
รวม	29	4.97	14	2.4	7	1.2	23	3.94	30	5.14	1	0.17	584	100

จากตารางที่ 14 แสดงจำนวนและร้อยละความต้องการศึกษาสาขาวิชาในคณะมนุษยศาสตร์ของนักเรียนชั้นมัธยมศึกษาตอนปลาย โปรแกรมวิชาศิลป-ภาษา ของโรงเรียนอำเภอเมือง จังหวัดพิษณุโลก ในภาพรวมพบว่า สาขาวิชาที่ต้องการศึกษาต่อ อันดับที่ 1 คือ สาขาวิชาภาษาอังกฤษ จำนวน 129 คน คิดเป็นร้อยละ 22.09 อันดับที่ 2 สาขาวิชาภาษาไทย จำนวน 121 คน คิดเป็นร้อยละ 20.71 และอันดับที่ 3 สาขาวิชาภาษาญี่ปุ่น จำนวน 107 คน คิดเป็นร้อยละ 18.32 จำแนกตามโรงเรียน ดังนี้

โรงเรียนจ่านกร้อง สาขาวิชาที่ต้องการเข้าศึกษาต่อ อันดับที่ 1 สาขาวิชาภาษาอังกฤษ จำนวน 56 คน คิดเป็นร้อยละ 26.20 อันดับที่ 2 สาขาวิชาภาษาฝรั่งเศส จำนวน 47 คน คิดเป็นร้อยละ 22.0 อันดับที่ 3 สาขาวิชาภาษาไทย จำนวน 36 คน คิดเป็นร้อยละ 16.80 อันดับที่ 4 สาขาวิชาภาษาญี่ปุ่น จำนวน 23 คน คิดเป็นร้อยละ 10.70 อันดับที่ 5 สาขาวิชาภาษาจีน จำนวน 21 คน คิดเป็นร้อยละ 9.80 อันดับที่ 6 สาขาวิชาภาษาเกาหลี จำนวน 16 คน คิดเป็นร้อยละ 7.50 อันดับที่ 7 สาขาวิชาดุริยางคศาสตร์สากล จำนวน 6 คน คิดเป็นร้อยละ 2.8 และอันดับที่ 8 สาขาวิชาภาษาศาสตร์และนาฏศิลป์ไทย จำนวน 4 คน คิดเป็นร้อยละ 1.90

โรงเรียนเฉลิมขวัญสตรี สาขาวิชาที่ต้องการเข้าศึกษาต่อ อันดับที่ 1 สาขาวิชาภาษาอังกฤษ จำนวน 12 คน คิดเป็นร้อยละ 31.60 อันดับที่ 2 สาขาวิชาภาษาไทย สาขาวิชาภาษาญี่ปุ่น และสาขาวิชาภาษาศาสตร์ จำนวน 5 คน คิดเป็นร้อยละ 13.2 อันดับที่ 3 สาขาวิชาภาษาจีน จำนวน 4 คน คิดเป็นร้อยละ 10.50 อันดับที่ 4 สาขาวิชาภาษาพม่า สาขาวิชาภาษาฝรั่งเศส จำนวน 2 คน คิดเป็นร้อยละ 5.30 และอันดับที่ 5 สาขาวิชาดุริยางคศาสตร์ไทย สาขาวิชาดุริยางคศาสตร์สากล และสาขาวิชาภาษาเกาหลี จำนวน 1 คน คิดเป็นร้อยละ 2.60

โรงเรียนพิษณุโลกพิทยาคม สาขาวิชาที่ต้องการเข้าศึกษาต่อ อันดับที่ 1 สาขาวิชาภาษาญี่ปุ่น จำนวน 46 คน คิดเป็นร้อยละ 39.0 อันดับที่ 2 สาขาวิชาภาษาไทย จำนวน 42 คน คิดเป็นร้อยละ 35.60 อันดับที่ 3 สาขาวิชาภาษาอังกฤษ จำนวน 10 คน คิดเป็นร้อยละ 8.50 อันดับที่ 4 สาขาวิชาดุริยางคศาสตร์สากล จำนวน 5 คน คิดเป็นร้อยละ 4.20 อันดับที่ 5 สาขาวิชาภาษาจีน และสาขาวิชาภาษาศาสตร์ จำนวน 4 คน คิดเป็นร้อยละ 3.40 อันดับที่ 6 สาขาวิชาภาษาฝรั่งเศส จำนวน 3 คน คิดเป็นร้อยละ 2.50 อันดับที่ 7 สาขาวิชาดุริยางคศาสตร์ไทย และสาขาวิชาภาษาเกาหลี จำนวน 2 คน คิดเป็นร้อยละ 1.70

โรงเรียนพุทธชินราชพิทยา สาขาวิชาที่ต้องการเข้าศึกษาต่อ อันดับที่ 1 สาขาวิชาภาษาอังกฤษ จำนวน 34 คน คิดเป็นร้อยละ 41.0 อันดับที่ 2 สาขาวิชาภาษาไทย จำนวน 15 คน คิดเป็นร้อยละ 18.10 อันดับที่ 3 สาขาวิชาภาษาศาสตร์ จำนวน 9 คน คิดเป็นร้อยละ 10.80 อันดับที่ 4 สาขาวิชาภาษาญี่ปุ่น และสาขาวิชาภาษาจีน จำนวน 7 คน คิดเป็นร้อยละ 8.40 อันดับที่ 5 สาขาวิชาภาษาฝรั่งเศส จำนวน 6 คน คิดเป็นร้อยละ 7.20 อันดับที่ 6 สาขาวิชานาฏศิลป์ไทย จำนวน 4 คน คิดเป็นร้อยละ 4.80 อันดับที่ 7 สาขาวิชาภาษาเกาหลี จำนวน 1 คน คิดเป็นร้อยละ 1.20

โรงเรียนบ้านกร่างพิทยาคม สาขาวิชาที่ต้องการเข้าศึกษาต่อ อันดับที่ 1 สาขาวิชาภาษาไทย จำนวน 11 คน คิดเป็นร้อยละ 31.40 อันดับที่ 2 สาขาวิชาภาษาญี่ปุ่น จำนวน 6 คน คิดเป็นร้อยละ 17.1 อันดับที่ 3 สาขาวิชาภาษาอังกฤษ จำนวน 5 คน คิดเป็นร้อยละ 14.30 อันดับที่ 4 ภาษาเกาหลี จำนวน 4 คน คิดเป็นร้อยละ 11.40

อันดับที่ 5 สาขาวิชาภาษาจีน จำนวน 3 คน คิดเป็นร้อยละ 8.60 อันดับที่ 6 สาขาวิชาภาษาฝรั่งเศส และสาขาวิชา  
ดุริยางคศาสตร์สากล จำนวน 2 คน คิดเป็นร้อยละ 5.70 อันดับที่ 7 สาขาวิชาภาษาพม่า และสาขาวิชาภาษาศาสตร์  
จำนวน 1 คน คิดเป็นร้อยละ 2.90

โรงเรียนวังน้ำคู้ศึกษา สาขาวิชาที่ต้องการเข้าศึกษาต่อ อันดับที่ 1 สาขาวิชาภาษาญี่ปุ่น จำนวน 6 คน คิดเป็น  
ร้อยละ 21.40 อันดับที่ 2 สาขาวิชาภาษาอังกฤษ และ สาขาวิชาภาษาฝรั่งเศส จำนวน 4 คน คิดเป็นร้อยละ 14.30  
อันดับที่ 3 สาขาวิชาภาษาไทย สาขาวิชาดุริยางคศาสตร์สากล และสาขาวิชาภาษาเกาหลี จำนวน 3 คน คิดเป็นร้อยละ  
10.70 อันดับที่ 4 สาขาวิชาภาษาศาสตร์ และสาขาวิชานาฏศิลป์ไทย จำนวน 2 คน คิดเป็นร้อยละ 7.10 อันดับที่ 5  
สาขาวิชาภาษาจีน จำนวน 1 คน คิดเป็นร้อยละ 3.60

โรงเรียนดอนทองวิทยา สาขาวิชาที่ต้องการเข้าศึกษาต่อ อันดับที่ 1 สาขาวิชาภาษาไทย สาขาวิชาภาษาญี่ปุ่น  
และสาขาวิชาดุริยางคศาสตร์สากล จำนวน 3 คน คิดเป็นร้อยละ 27.30 อันดับที่ 2 สาขาวิชาภาษาฝรั่งเศส และ  
สาขาวิชาดุริยางคศาสตร์ไทย จำนวน 1 คน คิดเป็นร้อยละ 9.10

โรงเรียนท่าทองพิทยาสรรค์ สาขาวิชาที่ต้องการเข้าศึกษาต่อ อันดับที่ 1 สาขาวิชาภาษาญี่ปุ่น จำนวน 11 คน  
คิดเป็นร้อยละ 19.30 อันดับที่ 2 สาขาวิชาภาษาอังกฤษ และสาขาวิชาภาษาจีน จำนวน 8 คน คิดเป็นร้อยละ 14.0  
อันดับที่ 3 สาขาวิชาภาษาไทย จำนวน 6 คน คิดเป็นร้อยละ 10.50 อันดับที่ 4 สาขาวิชาภาษาฝรั่งเศส สาขาวิชา  
ภาษาศาสตร์ และสาขาวิชานาฏศิลป์ไทย จำนวน 4 คน คิดเป็นร้อยละ 7.0 อันดับที่ 5 สาขาวิชาภาษาพม่า สาขาวิชา  
ดุริยางคศาสตร์สากล สาขาวิชาดุริยางคศาสตร์ไทย และสาขาวิชาภาษาเกาหลี จำนวน 3 คน คิดเป็นร้อยละ 5.30

ตารางที่ 15 แสดงจำนวนและร้อยละสาเหตุที่ต้องการเข้าศึกษาต่อคณะมนุษยศาสตร์มหาวิทยาลัยรัตนนครของนักเรียนมัธยมศึกษาตอนปลาย โปรแกรมวิทยาศาสตรบัณฑิต-ภาษา  
ของโรงเรียนอำเภอเมือง จังหวัดพิษณุโลก

	งานกร้อ						เฉลิมขวัญสตรี					
	อันดับ1	ร้อยละ	อันดับ 2	ร้อยละ	อันดับ 3	ร้อยละ	อันดับ1	ร้อยละ	อันดับ 2	ร้อยละ	อันดับ 3	ร้อยละ
สถานที่ใกล้บ้าน	101	25.76	32	8.16	25	6.38	15	3.83	5	1.28	5	1.28
ความคาดหวังของบิดามารดา	35	14.11	33	13.31	25	10.08	5	2.02	4	1.61	5	2.02
งบประมาณค่าใช้จ่าย	6	3.57	44	26.19	18	10.71	2	1.19	9	5.36	2	1.19
ความมีชื่อเสียงเป็นที่ยอมรับ	19	8.6	32	14.48	32	14.48	3	1.36	7	3.17	4	1.81
บรรยากาศความเป็นกันเอง	6	3.14	19	9.95	31	16.23	5	2.62	4	2.09	4	2.09
อาจารย์ที่โรงเรียนแนะนำ	5	5.26	7	7.37	9	9.47	0	0	2	2.11	3	3.16
รุ่นพี่ที่ศึกษาศณะมนุษยศาสตร์แนะนำ	9	9.38	10	10.42	9	9.38	1	1.04	3	3.13	2	2.08
คะแนนไม่สูงเกินไป	21	12.0	18	10.29	31	17.71	3	1.82	1	0.57	5	2.86
รวม	202	12.74	195	12.3	180	11.35	34	2.14	35	2.21	30	1.89

	พิษณุโลกพิทยาคม						พทรชินราชพิทยา					
	อันดับ1	ร้อยละ	อันดับ 2	ร้อยละ	อันดับ 3	ร้อยละ	อันดับ1	ร้อยละ	อันดับ 2	ร้อยละ	อันดับ 3	ร้อยละ
สถานที่	16	12.76	8	2.04	10	2.55	35	8.93	9	2.3	11	2.81
ความคาดหวัง	4	6.85	25	10.08	10	4.03	15	6.05	10	4.03	8	3.23
งบประมาณ	1	2.98	11	6.55	8	4.76	1	0.6	15	8.93	8	4.76
ความมีชื่อเสียง	3	4.98	21	9.5	14	6.33	7	3.17	10	4.52	15	6.79
บรรยากาศ	1	3.66	16	8.38	27	14.14	3	1.57	12	6.28	15	7.85
อาจารย์แนะนำ	3	3.16	6	6.25	6	6.25	7	7.29	9	9.38	5	5.2
รุ่นพี่แนะนำ	0	9.38	9	9.38	11	11.46	3	3.13	4	4.17	6	6.25
คะแนนไม่สูง	0	9.14	7	4.0	13	7.43	10	5.71	12	6.86	11	6.29
รวม	28	7.44	103	6.49	99	6.24	81	5.11	81	5.11	79	4.98

	บ้านกร่างวิทยาคม						วังน้ำดีศึกษา					
	อันดับ 1		อันดับ 2		อันดับ 3		อันดับ 1		อันดับ 2		อันดับ 3	
	ร้อยละ	จำนวน	ร้อยละ	จำนวน	ร้อยละ	จำนวน	ร้อยละ	จำนวน	ร้อยละ	จำนวน	ร้อยละ	จำนวน
สถานที่ใกล้บ้าน	12	3.06	2	0.51	3	0.77	16	4.08	1	0.26	2	0.51
ความคาดหวังของบิดามารดา	6	2.42	7	2.82	2	0.81	4	1.61	7	2.82	0	0
งบประมาณค่าใช้จ่าย	3	1.79	5	2.98	4	2.38	1	0.6	5	2.98	2	1.19
ความมีชื่อเสียงเป็นที่ยอมรับ	5	2.26	3	1.36	1	0.45	3	1.36	3	1.36	3	1.36
บรรยากาศดีความเป็นกันเอง	2	1.05	5	2.62	5	2.62	1	0.52	3	1.57	7	3.66
อาจารย์ที่โรงเรียนแนะนำ	3	3.16	3	3.16	3	3.16	3	3.16	3	3.16	2	2.11
รุ่นพี่ที่ศึกษาคณะมนุษยศาสตร์แนะนำ	1	1.04	2	2.08	4	4.17	0	0	1	1.04	3	3.13
คะแนนไม่สูงเกินไป	0	0	1	0.57	6	3.43	0	0	2	1.14	6	3.43
<b>รวม</b>	<b>32</b>	<b>2.02</b>	<b>28</b>	<b>1.77</b>	<b>28</b>	<b>1.77</b>	<b>28</b>	<b>28</b>	<b>25</b>	<b>1.58</b>	<b>25</b>	<b>1.58</b>

	ดอนทองวิทยา						ท่าทองพิทยาคม					
	อันดับ 1		อันดับ 2		อันดับ 3		อันดับ 1		อันดับ 2		อันดับ 3	
	ร้อยละ	จำนวน	ร้อยละ	จำนวน	ร้อยละ	จำนวน	ร้อยละ	จำนวน	ร้อยละ	จำนวน	ร้อยละ	จำนวน
สถานที่ใกล้บ้าน	3	0.77	0	0	2	0.51	38	9.69	6	1.53	1	0.26
ความคาดหวังของบิดามารดา	1	0.4	3	1.21	2	0.81	6	2.42	12	4.84	6	2.42
งบประมาณค่าใช้จ่าย	1	0.6	1	0.6	2	1.19	3	1.79	6	3.57	6	3.57
ความมีชื่อเสียงเป็นที่ยอมรับ	1	0.45	4	1.81	2	0.9	2	0.9	11	4.98	8	3.62
บรรยากาศดีความเป็นกันเอง	3	1.57	0	0	0	0	2	1.05	8	4.19	6	3.14
อาจารย์ที่โรงเรียนแนะนำ	1	1.05	1	1.05	1	1.05	2	2.11	5	5.26	6	6.32
รุ่นพี่ที่ศึกษาคณะมนุษยศาสตร์แนะนำ	1	1.04	0	0	1	1.04	3	3.13	2	2.08	2	2.08
คะแนนไม่สูงเกินไป	0	0	1	0.57	0	0	0	0	1	0.57	10	5.71
<b>รวม</b>	<b>11</b>	<b>0.69</b>	<b>10</b>	<b>0.63</b>	<b>10</b>	<b>0.63</b>	<b>56</b>	<b>3.53</b>	<b>51</b>	<b>3.22</b>	<b>45</b>	<b>2.84</b>

จากตารางที่ 15 แสดงจำนวนและร้อยละ สาเหตุที่ต้องการเข้าศึกษาต่อคณะมนุษยศาสตร์ มหาวิทยาลัยนครสวรรค์ของนักเรียนชั้นมัธยมศึกษาตอนปลาย โปรแกรมวิชาศิลป-ภาษา ของโรงเรียนอำเภอเมือง จังหวัดพิษณุโลก จำแนกตามสังกัดโรงเรียน ดังนี้

โรงเรียนจ่านกร้อง สาเหตุที่ต้องการเข้าศึกษาต่อคณะมนุษยศาสตร์ อันดับที่ 1 สถานที่ใกล้บ้าน จำนวน 101 คน คิดเป็นร้อยละ 25.76 อันดับที่ 2 งบประมาณค่าใช้จ่าย จำนวน 44 คน คิดเป็นร้อยละ 26.19 อันดับที่ 3 ความมีชื่อเสียงเป็นที่ยอมรับ จำนวน 32 คน คิดเป็นร้อยละ 14.48

โรงเรียนเฉลิมขวัญสตรี สาเหตุที่ต้องการเข้าศึกษาต่อคณะมนุษยศาสตร์ อันดับที่ 1 สถานที่ใกล้บ้าน จำนวน 15 คน คิดเป็นร้อยละ 3.83 อันดับที่ 2 งบประมาณค่าใช้จ่าย จำนวน 9 คน คิดเป็นร้อยละ 5.36 อันดับที่ 3 สถานที่ใกล้บ้าน จำนวน 5 คน คิดเป็นร้อยละ 1.28 ความคาดหวังของบิดามารดา จำนวน 5 คน คิดเป็นร้อยละ 2.02 คะแนนไม่สูงเกินไป จำนวน 5 คน คิดเป็นร้อยละ 2.86

โรงเรียนพิษณุโลกพิทยาคม สาเหตุที่ต้องการเข้าศึกษาต่อคณะมนุษยศาสตร์ อันดับที่ 1 สถานที่ใกล้บ้าน จำนวน 16 คน คิดเป็นร้อยละ 12.76 อันดับที่ 2 ความคาดหวังของบิดามารดา จำนวน 25 คน คิดเป็นร้อยละ 10.08 อันดับที่ 3 บรรยากาศความเป็นกันเอง จำนวน 27 คน คิดเป็นร้อยละ 14.14

โรงเรียนพุทธชินราชพิทยา สาเหตุที่ต้องการเข้าศึกษาต่อคณะมนุษยศาสตร์ อันดับที่ 1 สถานที่ใกล้บ้าน จำนวน 35 คน คิดเป็นร้อยละ 8.93 อันดับที่ 2 งบประมาณค่าใช้จ่าย จำนวน 15 คน คิดเป็นร้อยละ 8.93 อันดับที่ 3 ความมีชื่อเสียงเป็นที่ยอมรับ จำนวน 15 คน คิดเป็นร้อยละ 6.79 และบรรยากาศความเป็นกันเอง จำนวน 15 คน คิดเป็นร้อยละ 7.85

โรงเรียนบ้านกว้างพิทยาคม สาเหตุที่ต้องการเข้าศึกษาต่อคณะมนุษยศาสตร์ อันดับที่ 1 สถานที่ใกล้บ้าน จำนวน 12 คน คิดเป็นร้อยละ 3.06 อันดับที่ 2 ความคาดหวังของบิดามารดา จำนวน 7 คน คิดเป็นร้อยละ 2.82 อันดับที่ 3 จำนวน 6 คน คิดเป็นร้อยละ 3.43

โรงเรียนวังน้ำคู้ศึกษา สาเหตุที่ต้องการเข้าศึกษาต่อคณะมนุษยศาสตร์ อันดับที่ 1 สถานที่ใกล้บ้าน จำนวน 16 คน คิดเป็นร้อยละ 2.82 อันดับที่ 2 ความคาดหวังของบิดามารดา จำนวน 7 คน คิดเป็นร้อยละ 2.82 อันดับที่ 3 บรรยากาศความเป็นกันเอง จำนวน 7 คน คิดเป็นร้อยละ 3.66

โรงเรียนดงทองพิทยา สาเหตุที่ต้องการเข้าศึกษาต่อคณะมนุษยศาสตร์ อันดับที่ 1 สถานที่ใกล้บ้าน จำนวน 3 คน คิดเป็นร้อยละ 0.77 อันดับที่ 2 ความมีชื่อเสียงเป็นที่ยอมรับ จำนวน 4 คน คิดเป็นร้อยละ 1.81 อันดับที่ 3 สถานที่ใกล้บ้าน จำนวน 2 คน คิดเป็นร้อยละ 0.51 ความคาดหวังของบิดามารดา จำนวน 2 คน คิดเป็นร้อยละ 0.81 งบประมาณค่าใช้จ่าย จำนวน 2 คน คิดเป็นร้อยละ 1.19 และความมีชื่อเสียงเป็นที่ยอมรับ จำนวน 2 คน คิดเป็นร้อยละ 0.90

โรงเรียนท่าทองพิทยาคม สาเหตุที่ต้องการเข้าศึกษาต่อคณะมนุษยศาสตร์ อันดับที่ 1 สถานที่ใกล้บ้าน จำนวน 38 คน คิดเป็นร้อยละ 9.69 อันดับที่ 2 ความคาดหวังของบิดามารดา จำนวน 12 คน คิดเป็นร้อยละ 4.84 อันดับที่ 3 คะแนนไม่สูงเกินไป จำนวน 10 คน คิดเป็นร้อยละ 5.71



ตารางที่ 16 แสดงจำนวนและร้อยละ สาขาที่ไม่ต้องการเข้าศึกษาต่อคณะมนุษยศาสตร์มหาวิทยาลัยนครสวรรค์ของนักเรียนมัธยมศึกษาตอนปลาย ไปรษณีย์-ภาษา  
ของโรงเรียนอำเภอเมือง จังหวัดพิษณุโลก

	งานกริ่ง						เฉลิมขวัญสตรี					
	อันดับ1	ร้อยละ	อันดับ2	ร้อยละ	อันดับ3	ร้อยละ	อันดับ1	ร้อยละ	อันดับ2	ร้อยละ	อันดับ3	ร้อยละ
สถาบันอื่นมีชื่อเสียงกว่า	18	10.34	14	8.05	5	2.87	15	8.62	13	7.47	20	11.49
สถาบันอื่นค่าเล่าเรียนถูกกว่า	9	4.13	16	7.34	24	11.01	4	1.83	14	6.42	7	3.21
คณะมนุษยศาสตร์ไม่มีสาขาที่ต้องการเรียน	41	22.28	9	4.89	13	7.07	13	7.07	10	5.43	5	2.72
อยากได้ประสบการณ์และการใช้ชีวิตในจังหวัดอื่น	40	13.56	34	11.52	11	3.73	40	13.56	16	5.42	10	3.39
ไม่ชอบบรรยากาศในมหาวิทยาลัยนครสวรรค์	2	2.86	7	10.00	9	12.86	3	4.29	6	8.57	8	11.43
ไม่ชอบพฤติกรรมของนิสิตมหาวิทยาลัยนครสวรรค์	4	6.25	7	10.94	9	14.06	3	4.69	5	7.81	6	9.37
อาคารไม่เหมาะสม	0	0	1	5.00	4	20.00	2	10.00	1	5.00	4	20.0
ผู้ปกครองประสงค์จะให้เรียนที่อื่น	11	7.28	5	3.31	15	9.93	10	6.62	13	8.61	11	7.28
อาจารย์ที่ปรึกษา/อาจารย์แนะแนวแนะนำ	0	0	3	6.98	5	11.63	2	4.65	4	9.30	5	11.63
รวม	125	10.25	96	7.88	95	7.79	92	7.55	82	6.73	76	6.23

	พิษณุโลกพิทยาคม						พชรรัตนราชพิทยา					
	อันดับ1	ร้อยละ	อันดับ2	ร้อยละ	อันดับ3	ร้อยละ	อันดับ1	ร้อยละ	อันดับ2	ร้อยละ	อันดับ3	ร้อยละ
สถาบันอื่นมีชื่อเสียงกว่า	21	12.69	10	5.75	12	6.90	2	1.15	4	2.30	2	1.15
สถาบันอื่นค่าเล่าเรียนถูกกว่า	9	4.13	11	5.05	12	5.50	2	0.92	6	2.75	6	2.75
คณะมนุษยศาสตร์ไม่มีสาขาที่ต้องการเรียน	31	16.85	11	5.98	4	2.17	4	2.17	2	1.09	2	1.09
อยากได้ประสบการณ์และการใช้ชีวิตในจังหวัดอื่น	25	8.47	23	7.80	7	2.37	4	1.36	3	1.02	4	1.36
ไม่ชอบบรรยากาศในมหาวิทยาลัยนครสวรรค์	0	0	4	5.71	8	11.43	0	0	0	0	0	0
ไม่ชอบพฤติกรรมของนิสิตมหาวิทยาลัยนครสวรรค์	2	3.13	3	4.69	5	7.81	0	0	0	0	0	0
อาคารไม่เหมาะสม	0	0	1	5.00	3	15.0	0	0	0	0	1	5.00
ผู้ปกครองประสงค์จะให้เรียนที่อื่น	8	5.30	6	3.97	8	5.30	5	3.31	1	0.66	1	0.66
อาจารย์ที่ปรึกษา/อาจารย์แนะแนวแนะนำ	0	0	6	13.95	4	9.30	0	0	1	2.33	1	2.33
รวม	96	7.88	75	6.15	63	5.17	17	1.39	17	1.39	17	1.39

	บ้านกร่างวิทยาคม						วังน้ำคู้ศึกษา					
	อันดับ 1		อันดับ 2		อันดับ 3		อันดับ 1		อันดับ 2		อันดับ 3	
	ร้อยละ	จำนวน	ร้อยละ	จำนวน	ร้อยละ	จำนวน	ร้อยละ	จำนวน	ร้อยละ	จำนวน	ร้อยละ	จำนวน
สถาบันอื่นมีชื่อเสียงกว่า	4	2.30	2	1.15	6	3.45	4	2.30	2	1.15	2	1.15
สถาบันอื่นค่าเล่าเรียนถูกกว่า	31	14.22	6	2.75	4	1.83	17	7.80	5	2.29	3	1.38
คณะมนุษยศาสตร์ไม่มีสาขาที่ต้องการเรียน	3	1.63	7	3.8	2	1.09	4	2.17	5	2.72	2	1.09
อยากได้ประสบการณ์และการใช้ชีวิตในจังหวัดอื่น	12	4.07	13	4.41	3	1.02	5	1.69	15	5.08	3	1.02
ไม่ชอบบรรยากาศในมหาวิทยาลัยนครสวรรค์	1	1.43	2	2.86	4	5.71	3	4.29	1	1.43	5	7.14
ไม่ชอบพฤติกรรมของนิสิตมหาวิทยาลัยนครสวรรค์	1	1.56	1	1.56	5	7.81	0	0	3	4.69	2	3.13
อาคารไม่เหมาะสม	0	0	1	5.00	0	0.00	0	0	0	0.00	0	0.0
ผู้ปกครองประสงค์จะให้เรียนที่อื่น	6	3.97	8	5.3	7	4.64	3	1.99	4	2.65	13	8.61
อาจารย์ที่ปรึกษา/อาจารย์แนะแนวแนะนำ	1	2.33	2	4.65	4	9.30	2	4.65	0	0.00	1	2.33
รวม	59	4.84	42	3.45	35	2.87	38	3.18	35	2.87	31	2.54

	ดอนทองวิทยา						ท่าทองพิทยาคม						ความถี่ ร้อยละ	
	อันดับ 1		อันดับ 2		อันดับ 3		อันดับ 1		อันดับ 2		อันดับ 3		ความถี่	ร้อยละ
	ร้อยละ	จำนวน	ร้อยละ	จำนวน	ร้อยละ	จำนวน	ร้อยละ	จำนวน	ร้อยละ	จำนวน	ร้อยละ	จำนวน		
สถาบันอื่นมีชื่อเสียงกว่า	5	2.87	3	1.72	1	0.57	3	1.72	2	1.15	4	2.3	174	100
สถาบันอื่นค่าเล่าเรียนถูกกว่า	10	4.59	2	0.92	2	0.92	11	5.05	5	2.29	2	0.92	218	100
คณะมนุษยศาสตร์ไม่มีสาขาที่ต้องการเรียน	4	2.17	2	1.09	2	1.09	6	3.02	2	1.09	0	0	184	100
อยากได้ประสบการณ์และการใช้ชีวิตในจังหวัดอื่น	3	1.02	6	2.03	1	0.34	2	0.68	10	3.39	5	1.69	295	100
ไม่ชอบบรรยากาศในมหาวิทยาลัยนครสวรรค์	0	0	1	1.43	2	2.86	0	0	0	0	4	5.71	70	100
ไม่ชอบพฤติกรรมของนิสิตมหาวิทยาลัยนครสวรรค์	0	0	2	3.13	3	4.69	1	11.56	1	1.56	1	1.56	64	100
อาคารไม่เหมาะสม	0	0	0	0.00	0	0	0	0	0	0	2	10.0	20	100
ผู้ปกครองประสงค์จะให้เรียนที่อื่น	2	1.32	2	1.32	4	2.65	4	2.65	1	0.66	3	1.99	151	100
อาจารย์ที่ปรึกษา/อาจารย์แนะแนวแนะนำ	0	0	0	0	0	0	0	0	1	2.33	1	2.33	43	100
รวม	24	1.97	18	1.48	15	1.23	27	2.21	22	1.8	22	1.8	1219	100

จากตารางที่ 16 แสดงจำนวนและร้อยละ สาเหตุที่ไม่ต้องการเข้าศึกษาต่อคณะมนุษยศาสตร์ มหาวิทยาลัยนเรศวร ของนักเรียนชั้นมัธยมศึกษาตอนปลาย โปรแกรมวิชาศิลป-ภาษา ของโรงเรียนอำเภอเมือง จังหวัดพิษณุโลก จำแนกตามสังกัดโรงเรียน ดังนี้

โรงเรียนจ่านกร้อง สาเหตุที่ไม่ต้องการเข้าศึกษาต่อคณะมนุษยศาสตร์ อันดับที่ 1 คณะมนุษยศาสตร์ ไม่มีสาขาที่ต้องการเรียน จำนวน 41 คน คิดเป็นร้อยละ 22.28 อันดับที่ 2 อยากได้ประสบการณ์และการใช้ชีวิต ในจังหวัดอื่น จำนวน 34 คน คิดเป็นร้อยละ 11.52 อันดับที่ 3 สถาบันอื่นค่าเล่าเรียนถูกกว่า จำนวน 24 คน คิดเป็นร้อยละ 11.01

โรงเรียนเฉลิมขวัญสตรี สาเหตุที่ไม่ต้องการเข้าศึกษาต่อคณะมนุษยศาสตร์ อันดับที่ 1 อยากได้ ประสบการณ์และการใช้ชีวิตในจังหวัดอื่น จำนวน 40 คน คิดเป็นร้อยละ 13.56 อันดับที่ 2 อยากได้ประสบการณ์ และการใช้ชีวิตในจังหวัดอื่น จำนวน 16 คน คิดเป็นร้อยละ 5.42 อันดับที่ 3 สถาบันอื่นมีชื่อเสียงกว่า จำนวน 20 คน คิดเป็นร้อยละ 11.49

โรงเรียนพิษณุโลกพิทยาคม สาเหตุที่ไม่ต้องการเข้าศึกษาต่อคณะมนุษยศาสตร์ อันดับที่ 1 คณะมนุษยศาสตร์ไม่มีสาขาที่ต้องการเรียน จำนวน 31 คน คิดเป็นร้อยละ 16.85 อันดับที่ 2 อยากได้ประสบการณ์ และการใช้ชีวิตในจังหวัดอื่น จำนวน 23 คน คิดเป็นร้อยละ 7.80 อันดับที่ 3 สถาบันอื่นมีชื่อเสียงกว่า จำนวน 12 คน คิดเป็นร้อยละ 6.90 และสถาบันอื่นค่าเล่าเรียนถูกกว่า จำนวน 12 คน คิดเป็นร้อยละ 5.50

โรงเรียนพุทธชินราชพิทยา สาเหตุที่ไม่ต้องการเข้าศึกษาต่อคณะมนุษยศาสตร์ อันดับที่ 1 คณะมนุษยศาสตร์ไม่มีสาขาที่ต้องการเรียน จำนวน 4 คน คิดเป็นร้อยละ 2.17 และอยากได้ประสบการณ์และการใช้ชีวิตในจังหวัดอื่น จำนวน 4 คน คิดเป็นร้อยละ 1.36 อันดับที่ 2 สถาบันอื่นค่าเล่าเรียนถูกกว่า จำนวน 6 คน คิดเป็นร้อยละ 2.75 อันดับที่ 3 สถาบันอื่นค่าเล่าเรียนถูกกว่า จำนวน 6 คน คิดเป็นร้อยละ 2.75

โรงเรียนบ้านกร่างพิทยาคม สาเหตุที่ไม่ต้องการเข้าศึกษาต่อคณะมนุษยศาสตร์ อันดับที่ 1 สถาบันอื่น ค่าเล่าเรียนถูกกว่า จำนวน 31 คน คิดเป็นร้อยละ 14.22 อันดับที่ 2 และอยากได้ประสบการณ์และการใช้ชีวิตใน จังหวัดอื่น จำนวน 13 คน คิดเป็นร้อยละ 4.41 อันดับที่ 3 ผู้ปกครองประสงค์จะให้เรียนที่อื่น จำนวน 7 คน คิดเป็น ร้อยละ 4.64

โรงเรียนวังน้ำคู้ศึกษา สาเหตุที่ไม่ต้องการเข้าศึกษาต่อคณะมนุษยศาสตร์ อันดับที่ 1 สถาบันอื่น ค่าเล่าเรียนถูกกว่า จำนวน 17 คน คิดเป็นร้อยละ 7.80 อันดับที่ 2 อยากได้ประสบการณ์และการใช้ชีวิตในจังหวัดอื่น จำนวน 15 คน คิดเป็นร้อยละ 5.08 อันดับที่ 3 ผู้ปกครองประสงค์จะให้เรียนที่อื่น จำนวน 13 คน คิดเป็นร้อยละ 8.61

โรงเรียนดอนทองวิทยา สาเหตุที่ไม่ต้องการเข้าศึกษาต่อคณะมนุษยศาสตร์ อันดับที่ 1 สถาบันอื่น ค่าเล่าเรียนถูกกว่า จำนวน 10 คน คิดเป็นร้อยละ 4.59 อันดับที่ 2 อยากได้ประสบการณ์และการใช้ชีวิตในจังหวัดอื่น จำนวน 6 คน คิดเป็นร้อยละ 2.03 อันดับที่ 3 ผู้ปกครองประสงค์จะให้เรียนที่อื่น จำนวน 4 คน คิดเป็นร้อยละ 2.65

โรงเรียนท่าทองพิทยาคม สาเหตุที่ไม่ต้องการเข้าศึกษาต่อคณะมนุษยศาสตร์ อันดับที่ 1 สถาบันอื่น  
ค่าเล่าเรียนถูกกว่า จำนวน 11 คน คิดเป็นร้อยละ 5.05 อันดับที่ 2 อยากได้ประสบการณ์และการใช้ชีวิตในจังหวัดอื่น  
จำนวน 10 คน คิดเป็นร้อยละ 3.39 อันดับที่ 3 อยากได้ประสบการณ์และการใช้ชีวิตในจังหวัดอื่น จำนวน 5 คน  
คิดเป็นร้อยละ 1.69



ตารางที่ 17 แสดงจำนวนและร้อยละปัจจัยที่สำคัญที่สุดในการตัดสินใจเลือกสถาบันอุดมศึกษาของนักเรียนมัธยมศึกษาตอนปลาย โปรแกรมการศึกษา-ภาษา ของโรงเรียน  
อำเภอเมือง จังหวัดพิษณุโลก

	งานร้อง			เฉลิมขวัญสตรี		
	อันดับ1	ร้อยละ	อันดับ2	ร้อยละ	อันดับ3	ร้อยละ
สถานที่ใกล้บ้าน/ใกล้แหล่งชุมชน	122	20.30	49	8.15	41	6.82
สิ่งอำนวยความสะดวกมาก	25	5.63	62	13.96	55	12.39
สิ่งแวดล้อม/บรรยากาศดี	31	6.01	61	11.82	65	12.6
คำแนะนำของอาจารย์ที่ปรึกษา/อาจารย์แนะแนว	13	5.60	26	11.21	33	14.22
ความใกล้ชิดกับตนเองของคณาจารย์/บุคลากร	15	6.05	37	14.92	31	12.5
ค่าเล่าเรียน	16	6.20	41	15.89	20	7.75
งบประมาณค่าใช้จ่าย	10	3.69	28	10.85	37	13.65
ความเข้มแข็งทางวิชาการ	101	25.44	28	7.05	41	10.33
<b>รวม</b>	<b>333</b>	<b>11.22</b>	<b>332</b>	<b>11.19</b>	<b>323</b>	<b>10.89</b>

	พิษณุโลกพิทยาคม			พุทธชินราชพิทยา		
	อันดับ1	ร้อยละ	อันดับ2	ร้อยละ	อันดับ3	ร้อยละ
สถานที่ใกล้บ้าน/ใกล้แหล่งชุมชน	74	12.31	17	2.83	12	2.00
สิ่งอำนวยความสะดวกมาก	25	5.63	36	8.11	30	6.76
สิ่งแวดล้อม/บรรยากาศดี	23	4.46	55	10.66	28	5.43
คำแนะนำของอาจารย์ที่ปรึกษา/อาจารย์แนะแนว	17	7.33	10	4.31	18	7.76
ความใกล้ชิดกับตนเองของคณาจารย์/บุคลากร	11	4.44	16	6.45	27	10.89
ค่าเล่าเรียน	5	1.94	7	2.71	16	6.2
งบประมาณค่าใช้จ่าย	5	1.85	12	4.43	11	4.1
ความเข้มแข็งทางวิชาการ	28	7.05	21	5.29	26	6.55
<b>รวม</b>	<b>188</b>	<b>6.34</b>	<b>174</b>	<b>5.86</b>	<b>168</b>	<b>5.66</b>

	บ้านกร่างวิทยาคม				วังน้ำคู้ศึกษา							
	อันดับ1	ร้อยละ	อันดับ 2	ร้อยละ	อันดับ 3	ร้อยละ	อันดับ1	ร้อยละ	อันดับ2	ร้อยละ	อันดับ3	ร้อยละ
สถานที่ใกล้บ้าน/ใกล้แหล่งชุมชน	40	6.66	5	0.83	5	0.83	27	4.49	10	1.66	10	1.66
สิ่งอำนวยความสะดวกมาก	7	1.58	15	3.38	16	3.60	4	0.90	15	3.38	8	1.80
สิ่งแวดล้อม/บรรยากาศดี	7	1.36	22	4.26	7	1.36	8	1.55	8	1.55	7	1.36
คำแนะนำของอาจารย์ที่ปรึกษา/อาจารย์แนะแนว	4	1.72	5	2.16	5	2.16	4	1.72	0	0	3	1.29
ความใกล้ชิดกับตนเองของคณาจารย์/บุคลากร	5	2.02	6	2.42	12	4.84	3	1.21	2	0.81	7	2.82
ค่าเล่าเรียน	10	3.88	15	5.81	15	5.81	10	3.88	11	4.26	4	1.55
งบประมาณค่าใช้จ่าย	12	4.43	10	3.69	9	3.32	8	2.95	9	3.32	12	4.43
ความเข้มแข็งทางวิชาการ	3	0.76	2	0.5	4	1.01	4	1.01	5	1.26	9	2.27
<b>รวม</b>	<b>88</b>	<b>2.97</b>	<b>80</b>	<b>2.69</b>	<b>73</b>	<b>2.46</b>	<b>68</b>	<b>2.29</b>	<b>60</b>	<b>2.02</b>	<b>60</b>	<b>2.02</b>

	คอนทองวิทยา				ท่าทองพิทยาคม				ความถี่	ร้อยละ		
	อันดับ1	ร้อยละ	อันดับ 2	ร้อยละ	อันดับ 3	ร้อยละ	อันดับ1	ร้อยละ			อันดับ2	ร้อยละ
สถานที่ใกล้บ้าน/ใกล้แหล่งชุมชน	10	1.66	0	0	2	0.33	46	7.65	5	0.83	6	1
สิ่งอำนวยความสะดวกมาก	5	1.13	8	1.80	3	0.68	10	2.25	17	3.83	9	2.03
สิ่งแวดล้อม/บรรยากาศดี	8	1.55	6	1.16	5	0.97	5	0.97	16	3.10	14	2.71
คำแนะนำของอาจารย์ที่ปรึกษา/อาจารย์แนะแนว	1	0.43	4	1.72	2	0.86	6	2.59	9	3.88	5	2.16
ความใกล้ชิดกับตนเองของคณาจารย์/บุคลากร	0	0	4	11.61	3	1.21	6	2.42	3	1.21	5	2.01
ค่าเล่าเรียน	4	1.55	8	3.10	3	1.16	9	3.49	13	5.04	11	4.26
งบประมาณค่าใช้จ่าย	3	1.11	3	1.11	10	3.7	5	2	6	2.21	7	2.58
ความเข้มแข็งทางวิชาการ	1	0.25	1	0.25	2	0.50	6	1.51	3	0.76	9	2.27
<b>รวม</b>	<b>32</b>	<b>1.08</b>	<b>34</b>	<b>1.15</b>	<b>30</b>	<b>1.01</b>	<b>93</b>	<b>3.13</b>	<b>72</b>	<b>2.43</b>	<b>66</b>	<b>2.22</b>

จากตารางที่ 17 แสดงจำนวนและร้อยละปัจจัยที่สำคัญที่สุดในการตัดสินใจเลือกสถาบันอุดมศึกษา ของนักเรียนมัธยมศึกษาตอนปลาย โปรแกรมวิชาศิลป-ภาษา ของโรงเรียนอำเภอเมือง จังหวัดพิษณุโลก จำแนกตามสังกัดโรงเรียน ดังนี้

โรงเรียนจ่านกร้อง ปัจจัยที่สำคัญที่สุดในการตัดสินใจเลือกสถาบันอุดมศึกษา อันดับที่ 1 สถานที่ ใกล้บ้าน/ใกล้แหล่งชุมชน จำนวน 122 คน คิดเป็นร้อยละ 20.30 อันดับที่ 2 สิ่งอำนวยความสะดวกมาก จำนวน 62 คน คิดเป็นร้อยละ 13.96 อันดับที่ 3 สิ่งแวดล้อม/บรรยากาศดี จำนวน 65 คน 12.6

โรงเรียนเฉลิมขวัญสตรี ปัจจัยที่สำคัญที่สุดในการตัดสินใจเลือกสถาบันอุดมศึกษา อันดับที่ 1 ความเข้มแข็ง ทางวิชาการ จำนวน 48 คน คิดเป็นร้อยละ 12.09 อันดับที่ 2 สิ่งแวดล้อม/บรรยากาศดี จำนวน 35 คน คิดเป็น ร้อยละ 6.78 อันดับที่ 3 สิ่งแวดล้อม/บรรยากาศดี จำนวน 29 คน คิดเป็นร้อยละ 5.62

โรงเรียนพิษณุโลกพิทยาคม ปัจจัยที่สำคัญที่สุดในการตัดสินใจเลือกสถาบันอุดมศึกษา อันดับที่ 1 สถานที่ ใกล้บ้าน/ใกล้แหล่งชุมชน จำนวน 74 คน คิดเป็นร้อยละ 12.31 อันดับที่ 2 สิ่งแวดล้อม/บรรยากาศดี จำนวน 55 คน คิดเป็นร้อยละ 10.66 อันดับที่ 3 สิ่งอำนวยความสะดวกมาก จำนวน 30 คน คิดเป็นร้อยละ 6.76

โรงเรียนพุทธชินราชพิทยา ปัจจัยที่สำคัญที่สุดในการตัดสินใจเลือกสถาบันอุดมศึกษา อันดับที่ 1 สถานที่ ใกล้บ้าน/ใกล้แหล่งชุมชน จำนวน 36 คน คิดเป็นร้อยละ 5.99 อันดับที่ 2 สิ่งแวดล้อม/บรรยากาศดี จำนวน 21 คน คิดเป็นร้อยละ 4.07 อันดับที่ 3 สิ่งแวดล้อม/บรรยากาศดี จำนวน 20 คน คิดเป็นร้อยละ 3.88

โรงเรียนบ้านกร่างพิทยาคม ปัจจัยที่สำคัญที่สุดในการตัดสินใจเลือกสถาบันอุดมศึกษา อันดับที่ 1 สถานที่ ใกล้บ้าน/ใกล้แหล่งชุมชน จำนวน 40 คน คิดเป็นร้อยละ 6.66 อันดับที่ 2 สิ่งแวดล้อม/บรรยากาศดี จำนวน 22 คน คิดเป็นร้อยละ 4.26 อันดับที่ 3 สิ่งอำนวยความสะดวกมาก จำนวน 16 คน คิดเป็นร้อยละ 3.60

โรงเรียนวังน้ำคู้ศึกษา ปัจจัยที่สำคัญที่สุดในการตัดสินใจเลือกสถาบันอุดมศึกษา อันดับที่ 1 สถานที่ ใกล้บ้าน/ใกล้แหล่งชุมชน จำนวน 27 คน คิดเป็นร้อยละ 4.49 อันดับที่ 2 สิ่งอำนวยความสะดวกมาก จำนวน 15 คน คิดเป็นร้อยละ 3.38 อันดับที่ 3 งบประมาณค่าใช้จ่าย จำนวน 12 คน คิดเป็นร้อยละ 4.43

โรงเรียนดอนทองวิทยา ปัจจัยที่สำคัญที่สุดในการตัดสินใจเลือกสถาบันอุดมศึกษา อันดับที่ 1 สถานที่ ใกล้บ้าน/ใกล้แหล่งชุมชน จำนวน 10 คน คิดเป็นร้อยละ 1.66 อันดับที่ 2 สิ่งอำนวยความสะดวกมาก จำนวน 8 คน คิดเป็นร้อยละ 1.80 อันดับที่ 3 งบประมาณค่าใช้จ่าย จำนวน 10 คน คิดเป็นร้อยละ 3.70

โรงเรียนท่าทองพิทยาคม ปัจจัยที่สำคัญที่สุดในการตัดสินใจเลือกสถาบันอุดมศึกษา อันดับที่ 1 สถานที่ ใกล้บ้าน/ใกล้แหล่งชุมชน จำนวน 46 คน คิดเป็นร้อยละ 7.65 อันดับที่ 2 สิ่งอำนวยความสะดวกมาก จำนวน 17 คน คิดเป็นร้อยละ 3.83 อันดับที่ 3 สิ่งแวดล้อม/บรรยากาศดี จำนวน 14 คน คิดเป็นร้อยละ 2.71

ตารางที่ 18 แสดงจำนวนและร้อยละ การได้รับข้อมูลเกี่ยวกับสถาบันอุดมศึกษา ของนักเรียนมัธยมศึกษาตอนปลาย โปรแกรมวิชาศิลป์-ภาษา ของโรงเรียนอำเภอกอเมือ  
จังหวัดพิษณุโลก

	จำนวน		เฉลี่ยรายสัปดาห์		พิษณุโลก		พิษณุโลก		พิษณุโลก		พิษณุโลก		พิษณุโลก		พิษณุโลก		พิษณุโลก		พิษณุโลก	
	เลือก	ร้อยละ	เลือก	ร้อยละ	เลือก	ร้อยละ	เลือก	ร้อยละ	เลือก	ร้อยละ	เลือก	ร้อยละ	เลือก	ร้อยละ	เลือก	ร้อยละ	เลือก	ร้อยละ	เลือก	ร้อยละ
การแนะนำ	209	37.25	93	16.58	99	17.65	51	9.09	26	4.63	21	3.74	14	2.5	48	8.56	561	100		
จากสถาบันอุดมศึกษา	248	34.88	93	13.08	126	17.72	87	12.24	51	7.17	42	5.91	16	2.25	48	6.75	711	100		
การแนะนำจากอาจารย์ ที่ปรึกษา/อาจารย์แนะแนว	180	37.11	75	15.46	89	18.35	41	8.45	32	6.6	23	4.74	17	3.51	28	5.77	485	100		
รุ่นพี่ที่สถาบันอุดมศึกษา กลับมาแนะแนวรุ่นน้อง	108	31.40	54	15.7	53	15.41	56	16.28	25	7.27	16	4.65	8	2.33	24	6.98	344	100		
อ่านจากป้ายประชาสัมพันธ์ ของโรงเรียน/ห้องแนะแนว	95	32.42	60	20.48	50	17.06	33	11.26	13	4.44	19	6.48	5	1.71	18	6.14	293	100		
หนังสือ/สิ่งพิมพ์/วารสาร	840	35.09	375	15.66	417	17.42	268	11.19	147	6.14	121	5.05	60	2.51	166	6.93	2394	100		
รวม																				





จากตารางที่ 18 แสดงจำนวนและร้อยละการได้รับข้อมูลเกี่ยวกับสถาบันอุดมศึกษาของนักเรียนมัธยมศึกษาตอนปลายโปรแกรมวิชาศิลป-ภาษา ของโรงเรียนอำเภอเมือง จังหวัดพิษณุโลก ในภาพรวม ผู้ตอบแบบสอบถามได้รับข้อมูลเกี่ยวกับสถาบันอุดมศึกษา อันดับที่ 1 การแนะนำจากอาจารย์ที่ปรึกษา/อาจารย์แนะนำ อันดับที่ 2 การแนะนำจากสถาบันอุดมศึกษา อันดับที่ 3 รุ่นพี่ที่สถาบันอุดมศึกษากลับมาแนะนำรุ่นน้อง อันดับที่ 4 อ่านจากป้ายประชาสัมพันธ์ของโรงเรียน/ห้องแนะแนว และอันดับที่ 5 หนังสือ/สิ่งพิมพ์/วารสาร จำแนกตามสังกัดโรงเรียน ดังนี้

โรงเรียนจ่านกร้อง ได้รับข้อมูลเกี่ยวกับสถาบันอุดมศึกษา อันดับที่ 1 การแนะนำจากอาจารย์ที่ปรึกษา/อาจารย์แนะนำ อันดับที่ 2 การแนะนำจากสถาบันอุดมศึกษา อันดับที่ 3 รุ่นพี่ที่สถาบันอุดมศึกษากลับมาแนะนำรุ่นน้อง อันดับที่ 4 อ่านจากป้ายประชาสัมพันธ์ของโรงเรียน/ห้องแนะแนว และอันดับที่ 5 หนังสือ/สิ่งพิมพ์/วารสาร

โรงเรียนเฉลิมขวัญสตรี ได้รับข้อมูลเกี่ยวกับสถาบันอุดมศึกษา อันดับที่ 1 การแนะนำจากสถาบันอุดมศึกษา และการแนะนำจากอาจารย์ที่ปรึกษา/อาจารย์แนะนำ อันดับที่ 2 รุ่นพี่ที่สถาบันอุดมศึกษากลับมาแนะนำรุ่นน้อง อันดับที่ 3 หนังสือ/สิ่งพิมพ์/วารสาร และอันดับที่ 4 อ่านจากป้ายประชาสัมพันธ์ของโรงเรียน/ห้องแนะแนว

โรงเรียนพิษณุโลกพิทยาคม ได้รับข้อมูลเกี่ยวกับสถาบันอุดมศึกษา อันดับที่ 1 การแนะนำจากอาจารย์ที่ปรึกษา/อาจารย์แนะนำ อันดับที่ 2 การแนะนำจากสถาบันอุดมศึกษา อันดับที่ 3 รุ่นพี่สถาบันอุดมศึกษากลับมาแนะนำรุ่นน้อง อันดับที่ 4 อ่านจากป้ายประชาสัมพันธ์ของโรงเรียน/ห้องแนะแนว และอันดับที่ 5 หนังสือ/สิ่งพิมพ์/วารสาร

โรงเรียนพุทธชินราชพิทยา ได้รับข้อมูลเกี่ยวกับสถาบันอุดมศึกษา อันดับที่ 1 การแนะนำจากอาจารย์ที่ปรึกษา/อาจารย์แนะนำ อันดับที่ 2 อ่านจากป้ายประชาสัมพันธ์ของโรงเรียน/ห้องแนะแนว อันดับที่ 3 การแนะนำจากสถาบันอุดมศึกษา อันดับที่ 4 รุ่นพี่สถาบันอุดมศึกษากลับมาแนะนำรุ่นน้อง และอันดับที่ 5 หนังสือ/สิ่งพิมพ์/วารสาร

โรงเรียนบ้านกร่างพิทยาคม ได้รับข้อมูลเกี่ยวกับสถาบันอุดมศึกษา อันดับที่ 1 การแนะนำจากอาจารย์ที่ปรึกษา/อาจารย์แนะนำ อันดับที่ 2 รุ่นพี่สถาบันอุดมศึกษากลับมาแนะนำรุ่นน้อง อันดับที่ 3 การแนะนำจากสถาบันอุดมศึกษา อันดับที่ 4 อ่านจากป้ายประชาสัมพันธ์ของโรงเรียน/ห้องแนะแนว และอันดับที่ 5 หนังสือ/สิ่งพิมพ์/วารสาร

โรงเรียนวังน้ำคู้ศึกษา ได้รับข้อมูลเกี่ยวกับสถาบันอุดมศึกษา อันดับที่ 1 การแนะนำจากอาจารย์ที่ปรึกษา/อาจารย์แนะนำ อันดับที่ 2 รุ่นพี่สถาบันอุดมศึกษากลับมาแนะนำรุ่นน้อง อันดับที่ 3 การแนะนำจากสถาบันอุดมศึกษา อันดับที่ 4 หนังสือ/สิ่งพิมพ์/วารสาร และอันดับที่ 5 อ่านจากป้ายประชาสัมพันธ์ของโรงเรียน/ห้องแนะแนว

โรงเรียนดอนทองวิทยา ได้รับข้อมูลเกี่ยวกับสถาบันอุดมศึกษา อันดับที่ 1 รุ่นพี่สถาบันอุดมศึกษากลับมาแนะแนวรุ่นน้อง อันดับที่ 2 การแนะแนวจากอาจารย์ที่ปรึกษา/อาจารย์แนะแนว อันดับที่ 3 การแนะแนวจากสถาบันอุดมศึกษา อันดับที่ 4 อ่านจากป้ายประชาสัมพันธ์ของโรงเรียน/ห้องแนะแนว และอันดับที่ 5 หนังสือ/สิ่งพิมพ์/วารสาร

โรงเรียนท่าทองวิทยาคม ได้รับข้อมูลเกี่ยวกับสถาบันอุดมศึกษา อันดับที่ 1 การแนะแนวจากสถาบันอุดมศึกษา และการแนะแนวจากอาจารย์ที่ปรึกษา/อาจารย์แนะแนว อันดับที่ 2 รุ่นพี่ที่สถาบันอุดมศึกษากลับมาแนะแนวรุ่นน้อง อันดับที่ 3 อ่านจากป้ายประชาสัมพันธ์ของโรงเรียน/ห้องแนะแนว และอันดับที่ 4 หนังสือ/สิ่งพิมพ์/วารสาร



ตารางที่ 19 แสดงจำนวนและร้อยละ การได้รับข้อมูลเกี่ยวกับคณะมนุษยศาสตร์ของนักเรียนมัธยมศึกษาตอนปลาย  
โปรแกรมวิชาศิลป-ภาษา ของโรงเรียนอำเภอเมือง จังหวัดพิษณุโลก

โรงเรียน	ได้รับ	ร้อยละ	ไม่ได้รับ	ร้อยละ	ไม่ตอบ	ร้อยละ	จำนวน
จ่านกร้อง	180	52.90	160	47.10	0	0	340
เฉลิมขวัญสตรี	64	46.00	75	54.00	0	0	139
พิษณุโลกพิทยาคม	103	51.80	90	4.50	6	3	199
พุทธชินราชพิทยา	56	54.90	46	45.10	0	0	102
บ้านกร่างพิทยาคม	25	27.50	66	71.70	1	1.1	92
วังน้ำคู้ศึกษา	28	42.40	38	57.60	0	0	66
ดอนทองวิทยา	23	67.60	11	32.40	0	0	34
ท่าทองพิทยาคม	55	64.70	29	34.10	1	1.2	85
รวม	534	50.52	515	48.72	8	0.76	1057

จากตารางที่ 19 แสดงจำนวนและร้อยละการได้รับข้อมูลเกี่ยวกับคณะมนุษยศาสตร์ของนักเรียนมัธยมศึกษาตอนปลาย โปรแกรมวิชาศิลป-ภาษา ของโรงเรียนอำเภอเมือง จังหวัดพิษณุโลก จากผู้ตอบแบบสอบถาม จำนวน 1,057 คน นักเรียนชั้นมัธยมศึกษาตอนปลาย โปรแกรมศิลป-ภาษา ในภาพรวมผู้ตอบแบบสอบถาม ได้รับข้อมูลเกี่ยวกับคณะมนุษยศาสตร์ จำนวน 534 คน คิดเป็นร้อยละ 50.52 ไม่ได้รับข้อมูล จำนวน 515 คน คิดเป็นร้อยละ 26.77

โรงเรียนจ่านกร้อง ผู้ตอบแบบสอบถามได้รับข้อมูลเกี่ยวกับคณะมนุษยศาสตร์ จำนวน 180 คน คิดเป็นร้อยละ 52.90 ไม่ได้รับข้อมูลเกี่ยวกับคณะมนุษยศาสตร์ จำนวน 160 คน คิดเป็นร้อยละ 47.10

โรงเรียนเฉลิมขวัญสตรี ผู้ตอบแบบสอบถามได้รับข้อมูลเกี่ยวกับคณะมนุษยศาสตร์ จำนวน 64 คน คิดเป็นร้อยละ 46.0 ไม่ได้รับข้อมูลเกี่ยวกับคณะมนุษยศาสตร์ จำนวน 75 คน คิดเป็นร้อยละ 54.0

โรงเรียนพิษณุโลกพิทยาคม ผู้ตอบแบบสอบถามได้รับข้อมูลเกี่ยวกับคณะมนุษยศาสตร์ จำนวน 103 คน คิดเป็นร้อยละ 51.80 ไม่ได้รับข้อมูลเกี่ยวกับคณะมนุษยศาสตร์ จำนวน 90 คน คิดเป็นร้อยละ 4.50

โรงเรียนพุทธชินราชพิทยา ผู้ตอบแบบสอบถามได้รับข้อมูลเกี่ยวกับคณะมนุษยศาสตร์ จำนวน 56 คน คิดเป็นร้อยละ 54.90 ไม่ได้รับข้อมูลเกี่ยวกับคณะมนุษยศาสตร์ จำนวน 46 คน คิดเป็นร้อยละ 45.10

โรงเรียนบ้านกร่างพิทยาคม ผู้ตอบแบบสอบถามได้รับข้อมูลเกี่ยวกับคณะมนุษยศาสตร์ จำนวน 25 คน คิดเป็นร้อยละ 27.50 ไม่ได้รับข้อมูลเกี่ยวกับคณะมนุษยศาสตร์ จำนวน 66 คน คิดเป็นร้อยละ 71.70

โรงเรียนวังน้ำคู้ศึกษา ผู้ตอบแบบสอบถามได้รับข้อมูลเกี่ยวกับคณะมนุษยศาสตร์ จำนวน 28 คน คิดเป็นร้อยละ 42.40 ไม่ได้รับข้อมูลเกี่ยวกับคณะมนุษยศาสตร์ จำนวน 38 คน คิดเป็นร้อยละ 57.60

โรงเรียนดอนทองวิทยา ผู้ตอบแบบสอบถามได้รับข้อมูลเกี่ยวกับคณะมนุษยศาสตร์ จำนวน 23 คน คิดเป็นร้อยละ 67.60 ไม่ได้รับข้อมูลเกี่ยวกับคณะมนุษยศาสตร์ จำนวน 11 คน คิดเป็นร้อยละ 32.40

โรงเรียนท่าทองพิทยาคม ผู้ตอบแบบสอบถามได้รับข้อมูลเกี่ยวกับคณะมนุษยศาสตร์ จำนวน 55 คน คิดเป็นร้อยละ 46.0 ไม่ได้รับข้อมูลเกี่ยวกับคณะมนุษยศาสตร์ จำนวน 75 คน คิดเป็นร้อยละ 54.0

ตารางที่ 20 แสดงจำนวนและร้อยละ วิธีการได้รับข้อมูลเกี่ยวกับคณะมนุษยศาสตร์ของนักเรียนมัธยมศึกษาตอนปลาย โปรแกรมวิชาศิลป-ภาษา ของโรงเรียนอำเภอเมือง  
จังหวัดพิษณุโลก

	จำนวน		เฉลี่ยรายปี		พิชิตพิสัย		พิชิตพิสัย		พิชิตพิสัย		พิชิตพิสัย		พิชิตพิสัย		พิชิตพิสัย		พิชิตพิสัย		พิชิตพิสัย		จำนวน	ร้อยละ
	จำนวน	ร้อยละ	จำนวน	ร้อยละ	จำนวน	ร้อยละ	จำนวน	ร้อยละ	จำนวน	ร้อยละ	จำนวน	ร้อยละ	จำนวน	ร้อยละ	จำนวน	ร้อยละ	จำนวน	ร้อยละ	จำนวน	ร้อยละ		
การแนะนำจากสถาบันอุดมศึกษา	31	34.83	7	7.87	24	27.0	5	5.61	3	3.37	1	1.12	5	5.62	13	14.61	89	100				
การแนะนำจากอาจารย์ที่ปรึกษา/ อาจารย์แนะแนว	104	43.51	25	10.46	34	14.23	26	10.88	9	3.77	12	5.02	8	3.34	21	8.79	239	100				
รุ่นพี่ที่สอบเข้าเรียนในสถาบันอุดมศึกษา กลับมาแนะแนวแก่รุ่นน้อง	31	24.41	19	14.96	34	26.77	6	4.72	10	7.9	9	7.09	7	5.51	11	8.66	127	100				
อ่านจากป้ายประชาสัมพันธ์ ของโรงเรียนหรือห้องแนะแนว	7	12.5	10	17.86	15	26.79	12	21.43	2	3.57	2	3.57	3	5.36	5	8.93	56	100				
หนังสือ/สิ่งพิมพ์/วารสาร	10	20	7	14	12	24	8	16	1	2	5	10	1	2	6	12	50	100				
รวม	183	32.62	68	12.12	119	21.21	57	10.16	25	4.46	29	5.17	24	4.28	56	9.98	561	100				

จากตารางที่ 20 แสดงจำนวนและร้อยละวิธีการได้รับข้อมูลเกี่ยวกับคณะมนุษยศาสตร์ของนักเรียนมัธยมศึกษาตอนปลาย โปรแกรมวิชาศิลป-ภาษา ของโรงเรียนอำเภอเมือง จังหวัดพิษณุโลก จำแนกตามสังกัดโรงเรียน ดังนี้

โรงเรียนจ่านกร้อง วิธีการได้รับข้อมูลเกี่ยวกับคณะมนุษยศาสตร์ อันดับที่ 1 การแนะนำจากอาจารย์ที่ปรึกษา/อาจารย์แนะนำ จำนวน 104 คน คิดเป็นร้อยละ 56.80 อันดับที่ 2 การแนะนำจากสถาบันอุดมศึกษา และรุ่นพี่ที่สอบเข้าเรียนในสถาบันอุดมศึกษากลับมาแนะนำแก่รุ่นน้อง จำนวน 31 คน คิดเป็นร้อยละ 16.90 อันดับที่ 3 หนังสือ/สิ่งพิมพ์/วารสาร จำนวน 10 คน คิดเป็นร้อยละ 5.50 และอันดับที่ 4 อ่านจากประชาสัมพันธ์ของโรงเรียนหรือห้องแนะแนว จำนวน 7 คน คิดเป็นร้อยละ 3.80

โรงเรียนเฉลิมขวัญสตรี วิธีการได้รับข้อมูลเกี่ยวกับคณะมนุษยศาสตร์ อันดับที่ 1 การแนะนำจากอาจารย์ที่ปรึกษา/อาจารย์แนะนำ จำนวน 25 คน คิดเป็นร้อยละ 36.80 อันดับที่ 2 รุ่นพี่ที่สอบเข้าเรียนในสถาบันอุดมศึกษากลับมาแนะนำแก่รุ่นน้อง จำนวน 19 คน คิดเป็นร้อยละ 27.90 อันดับที่ 3 อ่านจากประชาสัมพันธ์ของโรงเรียนหรือห้องแนะแนว จำนวน 10 คน คิดเป็นร้อยละ 14.70 และอันดับที่ 4 การแนะนำจากสถาบันอุดมศึกษาและหนังสือ/สิ่งพิมพ์/วารสาร จำนวน 7 คน คิดเป็นร้อยละ 10.30

โรงเรียนพิษณุโลกพิทยาคม วิธีการได้รับข้อมูลเกี่ยวกับคณะมนุษยศาสตร์ อันดับที่ 1 การแนะนำจากอาจารย์ที่ปรึกษา/อาจารย์แนะนำและรุ่นพี่ที่สอบเข้าเรียนในสถาบันอุดมศึกษากลับมาแนะนำแก่รุ่นน้อง จำนวน 34 คน คิดเป็นร้อยละ 28.60 อันดับที่ 2 การแนะนำจากสถาบันอุดมศึกษา จำนวน 24 คน คิดเป็นร้อยละ 20.20 อันดับที่ 3 อ่านจากป้ายประชาสัมพันธ์ของโรงเรียนหรือห้องแนะแนว จำนวน 15 คน คิดเป็นร้อยละ 12.60 และอันดับที่ 4 หนังสือ/สิ่งพิมพ์/วารสาร จำนวน 12 คน คิดเป็นร้อยละ 10.10

โรงเรียนพุทธชินราชพิทยา วิธีการได้รับข้อมูลเกี่ยวกับคณะมนุษยศาสตร์ อันดับที่ 1 การแนะนำจากอาจารย์ที่ปรึกษา/อาจารย์แนะนำ จำนวน 26 คน คิดเป็นร้อยละ 45.60 อันดับที่ 2 อ่านจากป้ายประชาสัมพันธ์ของโรงเรียนหรือห้องแนะแนว จำนวน 12 คน คิดเป็นร้อยละ 21.10 อันดับที่ 3 หนังสือ/สิ่งพิมพ์/วารสาร จำนวน 8 คน คิดเป็นร้อยละ 14.0 อันดับที่ 4 รุ่นพี่ที่สอบเข้าเรียนในสถาบันอุดมศึกษากลับมาแนะนำแก่รุ่นน้อง จำนวน 6 คน คิดเป็นร้อยละ 10.50 และอันดับที่ 5 การแนะนำจากสถาบันอุดมศึกษา จำนวน 5 คน คิดเป็นร้อยละ 8.80

โรงเรียนบ้านกร่างพิทยาคม วิธีการได้รับข้อมูลเกี่ยวกับคณะมนุษยศาสตร์ อันดับที่ 1 รุ่นพี่ที่สอบเข้าเรียนในสถาบันอุดมศึกษากลับมาแนะนำแก่รุ่นน้อง จำนวน 10 คน คิดเป็นร้อยละ 40.0 อันดับที่ 2 การแนะนำจากอาจารย์ที่ปรึกษา/อาจารย์แนะนำ จำนวน 9 คน คิดเป็นร้อยละ 36.0 อันดับที่ 3 การแนะนำจากสถาบันอุดมศึกษา จำนวน 3 คน คิดเป็นร้อยละ 12.0 อันดับที่ 4 อ่านจากป้ายประชาสัมพันธ์ของโรงเรียนหรือห้องแนะแนว จำนวน 2 คน คิดเป็นร้อยละ 8.0 และอันดับที่ 5 หนังสือ/สิ่งพิมพ์/วารสาร จำนวน 1 คน คิดเป็นร้อยละ 4.0

โรงเรียนวังน้ำคู้ศึกษา วิธีการได้รับข้อมูลเกี่ยวกับคณะมนุษยศาสตร์ อันดับที่ 1 การแนะนำจากอาจารย์ที่ปรึกษา/อาจารย์แนะนำ จำนวน 12 คน คิดเป็นร้อยละ 41.40 อันดับที่ 2 รุ่นพี่ที่สอบเข้าเรียนในสถาบันอุดมศึกษา กลับมาแนะแนวแก่รุ่นน้อง จำนวน 9 คน คิดเป็นร้อยละ 31.0 อันดับที่ 3 หนังสือ/สิ่งพิมพ์/วารสาร จำนวน 5 คน คิดเป็นร้อยละ 17.20 อันดับที่ 4 อ่านจากป้ายประชาสัมพันธ์ของโรงเรียนหรือห้องแนะแนว จำนวน 2 คน คิดเป็นร้อยละ 6.90 อันดับที่ 5 การแนะแนวจากสถาบันอุดมศึกษา จำนวน 1 คน คิดเป็นร้อยละ 3.40

โรงเรียนดอนทองวิทยา วิธีการได้รับข้อมูลเกี่ยวกับคณะมนุษยศาสตร์ อันดับที่ 1 การแนะนำจากอาจารย์ที่ปรึกษา/อาจารย์แนะนำ จำนวน 8 คน คิดเป็นร้อยละ 33.30 อันดับที่ 2 รุ่นพี่ที่สอบเข้าเรียนในสถาบันอุดมศึกษา กลับมาแนะแนวแก่รุ่นน้อง จำนวน 7 คน คิดเป็นร้อยละ 29.20 อันดับที่ 3 การแนะแนวจากสถาบันอุดมศึกษา จำนวน 5 คน คิดเป็นร้อยละ 20.80 อันดับที่ 4 อ่านจากป้ายประชาสัมพันธ์ของโรงเรียนหรือห้องแนะแนว จำนวน 3 คน คิดเป็นร้อยละ 12.50 และอันดับที่ 5 หนังสือ/สิ่งพิมพ์/วารสาร จำนวน 1 คน คิดเป็นร้อยละ 4.20

โรงเรียนท่าทองพิทยาคม วิธีการได้รับข้อมูลเกี่ยวกับคณะมนุษยศาสตร์ อันดับที่ 1 การแนะนำจากอาจารย์ที่ปรึกษา/อาจารย์แนะนำ จำนวน 21 คน คิดเป็นร้อยละ 37.50 อันดับที่ 2 การแนะแนวจากสถาบันอุดมศึกษา จำนวน 13 คน คิดเป็นร้อยละ 23.20 อันดับที่ 3 รุ่นพี่ที่สอบเข้าเรียนในสถาบันอุดมศึกษา กลับมาแนะแนวแก่รุ่นน้อง จำนวน 11 คน คิดเป็นร้อยละ 19.60 อันดับที่ 4 หนังสือ/สิ่งพิมพ์/วารสาร จำนวน 6 คน คิดเป็นร้อยละ 10.70 และอันดับที่ 5 อ่านจากป้ายประชาสัมพันธ์ของโรงเรียนหรือห้องแนะแนว จำนวน 5 คน คิดเป็นร้อยละ 8.90

## บทที่ 4

### สรุปผลการวิจัย

การวิจัยเรื่อง ปัจจัยที่มีผลต่อการตัดสินใจในการเข้าศึกษาต่อระดับปริญญาตรีในคณะมนุษยศาสตร์ มหาวิทยาลัยนครสวรรค์ :ศึกษาเฉพาะกรณีนักเรียนชั้นมัธยมศึกษาตอนปลาย โปรแกรมวิชาศิลปะ-ภาษา และศิลปะ-คำนวณของโรงเรียนในเขตอำเภอเมือง จังหวัดพิษณุโลก วัตถุประสงค์เพื่อศึกษาปัจจัยที่มีผลต่อการตัดสินใจในการเข้าศึกษาต่อ และเปรียบเทียบสถานภาพและความคิดเห็นของนักเรียน ซึ่งเป็นปัจจัยที่มีผลต่อการตัดสินใจเข้าศึกษาต่อระดับปริญญาตรีในคณะมนุษยศาสตร์ มหาวิทยาลัยนครสวรรค์ ของนักเรียนชั้นมัธยมศึกษาตอนปลาย โปรแกรมวิชาศิลปะ-ภาษาและศิลปะ-คำนวณ สำหรับวิธีการดำเนินการศึกษาใช้วิธีการวิจัยเชิงสำรวจ โดยใช้แบบสอบถามนักเรียนมัธยมศึกษาตอนปลาย (ม.4,ม.5,ม.6) โปรแกรมวิชาศิลปะ-ภาษา โรงเรียนในเขตอำเภอเมือง จังหวัดพิษณุโลก จำนวนทั้งหมด 8 โรงเรียน คือ

- 1.โรงเรียนจ่านกร้อง 2.โรงเรียนเฉลิมขวัญสตรี 3.โรงเรียนพิษณุโลกพิทยาคม 4.โรงเรียนพุทธชินราชพิทยา 5.โรงเรียนบ้านกร่างพิทยาคม 6.โรงเรียนวังน้ำคู้ศึกษา 7.โรงเรียนดอนทองวิทยา และ8.โรงเรียนท่าทองพิทยาคม จำนวน 1057 คน การรวบรวมข้อมูล ผู้ทำวิจัยได้แจกแบบสอบถามให้แก่ นักเรียนทั้ง 8 โรงเรียน การวิเคราะห์ข้อมูลเชิงปริมาณใช้ค่าความถี่และร้อยละ เพื่อบรรยายลักษณะของข้อมูล

#### 1.สรุปผลการวิจัย

1.1 ภาพรวมของการสำรวจปัจจัยที่มีผลต่อการตัดสินใจในการเข้าศึกษาต่อระดับปริญญาตรี ในคณะมนุษยศาสตร์ มหาวิทยาลัยนครสวรรค์ ของนักเรียนชั้นมัธยมศึกษาตอนปลาย โปรแกรมวิชาศิลปะ-ภาษา ในโรงเรียนเขตอำเภอเมือง จังหวัดพิษณุโลก สรุปได้ดังนี้

1.1.1 นักเรียนชั้นมัธยมศึกษาตอนปลายโปรแกรมวิชาศิลปะ-ภาษา ส่วนใหญ่เป็นเพศหญิง

1.1.2 ระดับชั้น ส่วนใหญ่เป็นนักเรียนชั้นมัธยมศึกษาปีที่ 4 คิดเป็นร้อยละ38.03

ชั้นมัธยมศึกษาปีที่6 คิดเป็นร้อยละ 32.26 และชั้นมัธยมศึกษาปีที่ 5 คิดเป็นร้อยละ 29.23

1.1.3 ผลการเรียน ส่วนใหญ่มีผลการเรียนอยู่ในระดับดี (2.50-3.49) คิดเป็นร้อยละ 61.87

1.2 ภาพรวมปัจจัยที่มีผลต่อการตัดสินใจเข้าศึกษาต่อระดับปริญญาตรีของนักเรียนชั้นมัธยมศึกษาตอนปลาย โปรแกรมวิชาศิลปะ-ภาษา โรงเรียนในเขตอำเภอเมือง จังหวัดพิษณุโลก

1.2.1 ความต้องการเข้าศึกษาในคณะมนุษยศาสตร์ ศิลปะศาสตร์ อักษรศาสตร์ หรือคณะที่มีชื่ออื่น ๆ ด้านมนุษยศาสตร์ คิดเป็นร้อยละ 56.00

1.2.2 ความต้องการเข้าศึกษาในคณะมนุษยศาสตร์ มหาวิทยาลัยนครสวรรค์ คิดเป็นร้อยละ 54.21

1.2.3 สาขาวิชาที่นักเรียนมัธยมศึกษาตอนปลาย โปรแกรมวิชาศิลป-ภาษา ต้องการศึกษาต่อ  
ในคณะมนุษยศาสตร์ เรียงตามลำดับได้ดังนี้

อันดับที่ 1	สาขาวิชาภาษาอังกฤษ	คิดเป็นร้อยละ	22.09
อันดับที่ 2	สาขาวิชาภาษาไทย	คิดเป็นร้อยละ	20.71
อันดับที่ 3	สาขาวิชาภาษาญี่ปุ่น	คิดเป็นร้อยละ	18.71
อันดับที่ 4	สาขาวิชาภาษาฝรั่งเศส	คิดเป็นร้อยละ	11.82
อันดับที่ 5	สาขาวิชาภาษาจีน	คิดเป็นร้อยละ	8.22
อันดับที่ 6	สาขาวิชาภาษาเกาหลี	คิดเป็นร้อยละ	5.14
อันดับที่ 7	สาขาวิชาภาษาศาสตร์	คิดเป็นร้อยละ	4.97
อันดับที่ 8	สาขาวิชาดุริยางคศาสตร์สากล	คิดเป็นร้อยละ	3.94
อันดับที่ 9	สาขาวิชานาฏศิลป์ไทย	คิดเป็นร้อยละ	2.40
อันดับที่ 10	สาขาวิชาดุริยางคศาสตร์ไทย	คิดเป็นร้อยละ	1.20
อันดับที่ 11	สาขาวิชาภาษาพม่า	คิดเป็นร้อยละ	1.03

1.2.4 สาเหตุที่ต้องการศึกษาต่อในคณะมนุษยศาสตร์ มหาวิทยาลัยนเรศวร

อันดับที่ 1	สถานที่ใกล้บ้าน	คิดเป็นร้อยละ	51.98
อันดับที่ 2	ความคาดหวังของบิดา-มารดา	คิดเป็นร้อยละ	25.77

1.2.5 สาเหตุที่ไม่ต้องการศึกษาต่อในคณะมนุษยศาสตร์ มหาวิทยาลัยนเรศวร

อันดับที่ 1	อยากได้ประสบการณ์ในการเรียนและใช้ชีวิตในจังหวัดอื่น	คิดเป็นร้อยละ	41.85
อันดับที่ 2	ผู้ปกครองประสงค์ให้เรียนที่อื่น	คิดเป็นร้อยละ	19.81

1.2.6 ปัจจัยสำคัญในการตัดสินใจเลือกสถาบันอุดมศึกษา

อันดับที่ 1	สถานที่ใกล้บ้าน/แหล่งชุมชน	คิดเป็นร้อยละ	29.70
อันดับที่ 2	สิ่งแวดล้อม /บรรยากาศดี	คิดเป็นร้อยละ	28.54

1.2.7 วิธีการได้รับข้อมูลเกี่ยวกับสถาบันศึกษา

- การแนะนำจากอาจารย์ที่ปรึกษา/อาจารย์แนะแนว	คิดเป็นร้อยละ	29.70
- การแนะแนวจากสถาบันอุดมศึกษา	คิดเป็นร้อยละ	23.43
- รุ่นพี่ที่สอบเข้าเรียนในสถาบันอุดมศึกษาลับมานะแนวรุ่นน้อง	คิดเป็นร้อยละ	20.25
- อ่านจากป้ายประชาสัมพันธ์ของโรงเรียนหรือห้องแนะแนว	คิดเป็นร้อยละ	14.37
- หนังสือ/สิ่งพิมพ์/วารสาร	คิดเป็นร้อยละ	12.24



### 1.2.8 การได้รับข้อมูลเกี่ยวกับคณะมนุษยศาสตร์ มหาวิทยาลัยนครสวรรค์

- ได้รับข้อมูลเกี่ยวกับคณะมนุษยศาสตร์ คิดเป็นร้อยละ 50.5
- ไม่ได้รับข้อมูลเกี่ยวกับคณะมนุษยศาสตร์ คิดเป็นร้อยละ 49.5

### 1.2.9 วิธีการได้รับข้อมูลเกี่ยวกับคณะมนุษยศาสตร์

- การแนะนำจากอาจารย์ที่ปรึกษา/อาจารย์แนะแนว คิดเป็นร้อยละ 42.60
- การแนะแนวจากสถาบันอุดมศึกษา คิดเป็นร้อยละ 15.86
- รุ่นพี่ที่สอบเข้าเรียนในสถาบันอุดมศึกษากลับมาแนะแนวรุ่นน้อง คิดเป็นร้อยละ 12.02
- อ่านจากป้ายประชาสัมพันธ์ของโรงเรียนหรือห้องแนะแนว คิดเป็นร้อยละ 9.98
- หนังสือ/สิ่งพิมพ์/วารสาร คิดเป็นร้อยละ 8.91

## 2. ข้อเสนอแนะของผู้วิจัย

2.1 จากการวิจัยพบว่า การได้รับข้อมูลเกี่ยวกับคณะมนุษยศาสตร์ของนักเรียนมัธยมศึกษาตอนปลาย โปรแกรมวิชาศิลป-ภาษา ของโรงเรียนอำเภอเมือง จังหวัดพิษณุโลก ทราบข้อมูล คิดเป็นร้อยละ 50.50 และไม่ทราบข้อมูล คิดเป็นร้อยละ 49.50 เห็นได้ว่าไม่แตกต่างกัน

ผู้วิจัยมีข้อเสนอแนะ คณะฯ ควรเน้นการประชาสัมพันธ์ข้อมูลโดยเน้นในส่วนของคุณสมบัติของคณะมนุษยศาสตร์ให้มาก เพื่อประชาสัมพันธ์ข้อมูลหลักสูตรแต่ละของสาขาวิชาที่เปิดให้มีการเรียนการสอน และแนวทางในการประกอบอาชีพ เมื่อสำเร็จการศึกษา เพื่อนักเรียนจะได้ใช้เป็นแนวทางในการเลือกศึกษาต่อ และเป็นการประชาสัมพันธ์ให้นักเรียนได้ทราบข้อมูล ตลอดจนจัดกิจกรรมจากรุ่นพี่ให้รุ่นน้องได้รับประสบการณ์จากรุ่นพี่และเป็นแนวทางสำหรับรุ่นน้องต่อไป หรือมีการจัดกิจกรรม CAMPUS เพื่อเตรียมความพร้อมให้กับนักเรียนมัธยมศึกษาตอนปลายเน้นกลุ่มเป้าหมายเพื่อให้ นักเรียนได้รับทราบข้อมูลและสอบถามปัญหาต่างๆ ได้ ตลอดจนสร้างความสัมพันธ์ที่ดีระหว่างคณะกับทางโรงเรียน

2.2 สาขาวิชาในคณะมนุษยศาสตร์ เป็นสาขาวิชาที่ไม่ได้เน้นเป็นวิชาชีพที่เจาะจงว่าเมื่อเรียนจบต้องไปประกอบอาชีพอะไรเหมือนในบางวิชาชีพ เช่น เรียนแพทย์ เรียนวิศวกรรม เรียนประชาสัมพันธ์ และไม่ได้เป็นศาสตร์ที่สร้างรายได้เหมือนบางสาขา นักเรียนที่เรียนต้องมีความถนัดและความชอบเฉพาะด้าน

ผู้วิจัยมีข้อเสนอแนะ คณะฯ ควรมีโครงการร่วมกับทางโรงเรียนโดยนำนิสิตที่เรียนจบแล้วประสบความสำเร็จในด้านอาชีพ มาแนะแนวและแลกเปลี่ยนประสบการณ์กับนักเรียนโรงเรียนต่างๆ เพื่อให้ นักเรียนได้รับความรู้ความเข้าใจว่าสาขาวิชาทางมนุษยศาสตร์สามารถสร้างความสำเร็จให้กับผู้เรียนได้

2.3 การทำวิจัยเกี่ยวกับนักเรียนชั้นมัธยมศึกษาตอนปลายพบว่าเอกสารล่าช้า เนื่องจากเป็นโรงเรียนในเขตอำเภอเมือง จังหวัดพิษณุโลก บางพื้นที่ไม่ได้รับเอกสาร ทำให้การรวบรวมข้อมูลล่าช้า

ผู้วิจัยมีข้อเสนอแนะ หากมีการทำวิจัยเกี่ยวกับนักเรียนชั้นมัธยมศึกษาตอนปลาย ควรทำช่วงเปิดเทอม และติดตามเอกสาร โดยประสานกับทางโรงเรียน เพื่อจะได้จัดเก็บข้อมูลได้ครบและตรงตามวัตถุประสงค์

2.4 ควรมีการทำวิจัยเกี่ยวกับนักเรียนที่สอบเข้าศึกษาต่อแบบระบบรับตรงโดยเน้นที่เลือกเรียนคณะมนุษยศาสตร์ เพื่อสำรวจแรงจูงใจและสาเหตุที่นักเรียนมัธยมศึกษาตอนปลาย เลือกเรียนคณะมนุษยศาสตร์ เพื่อนำผลการวิจัยนั้นมาประกอบการวางแผนของคณะในการรับเข้าต่อไป



## เอกสารอ้างอิง

พระราชบัญญัติการศึกษาแห่งชาติ (2542)

แมนวดี นุยุทธิ์-จุไรรัตน์ พงศภิชชาติ "คู่มือแอดมิสชั่น,49 ฉบับสมบูรณ์"

ธีรนาฏ ไกรยุทธเสน "เหตุจูงใจและความพึงพอใจในการศึกษาต่อของนิสิตปริญญาโท หลักสูตรศิลปศาสตรมหาบัณฑิต สาขาวิชาภาษาอังกฤษ ฉบับปรับปรุงปี พ.ศ.2544 ระบบเอกภาค รุ่นที่1 มหาวิทยาลัยนเรศวร จังหวัดพิษณุโลก"



ภาคผนวก

แบบสอบถาม ปัจจัยที่มีผลต่อการตัดสินใจเข้าศึกษาต่อระดับปริญญาตรีในคณะมนุษยศาสตร์ มหาวิทยาลัย  
นเรศวร : ศึกษาเฉพาะกรณีนักเรียนชั้นมัธยมศึกษาตอนปลาย โปรแกรมวิชาศิลป์-ภาษา และศิลป์-คำนวณ  
ของโรงเรียนในเขตอำเภอเมือง จังหวัดพิษณุโลก





แบบสอบถาม

ปัจจัยที่มีผลต่อการตัดสินใจเข้าศึกษาต่อระดับปริญญาตรีในคณะมนุษยศาสตร์ มหาวิทยาลัยนเรศวร  
: ศึกษาเฉพาะกรณีนักเรียนชั้นมัธยมศึกษาตอนปลาย โปรแกรมวิชาศิลป-ภาษา และศิลป์-คำนวณ  
ของโรงเรียนในเขตอำเภอเมือง จังหวัดพิษณุโลก

คำชี้แจง

1. แบบสอบถามฉบับนี้ มีวัตถุประสงค์เพื่อสำรวจปัจจัยที่มีผลต่อการตัดสินใจในการเข้าศึกษาต่อระดับปริญญาตรีในคณะมนุษยศาสตร์ มหาวิทยาลัยนเรศวร ของนักเรียนชั้นมัธยมศึกษาตอนปลาย โปรแกรมวิชาศิลป-ภาษา และศิลป์-คำนวณ ของโรงเรียนในเขตอำเภอเมือง จังหวัดพิษณุโลก แบ่งเป็น 2 ตอน ดังนี้
  - 1.1. ตอนที่ 1 สอบถามข้อมูลพื้นฐาน มีลักษณะเป็นแบบรายการให้เลือกตอบ
  - 1.2 ตอนที่ 2 สอบถามความคิดเห็นเกี่ยวกับปัจจัยที่มีผลต่อการตัดสินใจในการเข้าศึกษาต่อระดับปริญญาตรีในคณะมนุษยศาสตร์ มหาวิทยาลัยนเรศวร ของนักเรียนชั้นมัธยมศึกษาตอนปลาย โปรแกรมวิชาศิลป-ภาษา และศิลป์-คำนวณ ของโรงเรียนในเขตอำเภอเมือง จังหวัดพิษณุโลก
2. ให้ท่านแสดงความคิดเห็นโดยใช้เครื่องหมาย ✓ ตรงกับความคิดเห็นของท่านให้มากที่สุด
3. ขอความกรุณาตอบแบบสอบถามทุกข้อ เพื่อให้ได้ข้อมูลที่สมบูรณ์ คำตอบของท่านจะถูกไปประมวลผล และนำเสนอเป็นภาพรวม โดยไม่ส่งผลกระทบต่อบุคคลใดบุคคลหนึ่ง และจะเก็บเป็นความลับ

ขอขอบพระคุณอย่างสูง  
งานบริการการศึกษา  
คณะมนุษยศาสตร์ มหาวิทยาลัยนเรศวร

## ประวัติผู้วิจัย

ชื่อ-สกุล นางสาวอรนุช ชื่นจันทร์เกิด  
เกิดเมื่อ 3 มกราคม 2513  
สถานที่เกิด อำเภอเมือง จังหวัดพิษณุโลก  
สถานที่อยู่ปัจจุบัน 83/118 ซอยประชาอุทิศ 8 ถนนวังจันทร์  
อำเภอเมือง จังหวัดพิษณุโลก 65000  
ตำแหน่งหน้าที่การงาน นักวิชาการศึกษา  
สถานที่ทำงาน งานบริการการศึกษา สำนักงานเลขานุการ คณะมนุษยศาสตร์ มหาวิทยาลัย  
นเรศวร จังหวัดพิษณุโลก

### ประวัติการศึกษา

พ.ศ.2529 มัธยมศึกษาปีที่ 3 จากโรงเรียนพิษณุโลกศึกษา จังหวัดพิษณุโลก  
พ.ศ.2531 มัธยมศึกษาปีที่ 6 จากโรงเรียนพิษณุโลกศึกษา จังหวัดพิษณุโลก  
พ.ศ.2536 ศิลปศาสตรบัณฑิต (การพัฒนาชุมชน) จากสถาบันราชภัฏพิบูลสงคราม  
จังหวัดพิษณุโลก



## ประวัติผู้วิจัย

ชื่อ-สกุล นางสาวจิรัชยา เปรียญกุล  
เกิดเมื่อ 11 สิงหาคม 2513  
สถานที่เกิด อำเภอบึงสามพัน จังหวัดเพชรบูรณ์  
สถานที่อยู่ปัจจุบัน 615 หมู่ 10 ตำบลบึงสามพัน อำเภอบึงสามพัน จังหวัดเพชรบูรณ์  
ตำแหน่งหน้าที่การงาน นักวิชาการศึกษา  
สถานที่ทำงาน งานบริการการศึกษา สำนักงานเลขาธิการ คณะมนุษยศาสตร์  
มหาวิทยาลัยนเรศวร จังหวัดพิษณุโลก

### ประวัติการศึกษา

พ.ศ.2529 มัธยมศึกษาปีที่ 3 จากโรงเรียนบึงสามพันวิทยาคม  
พ.ศ.2531 มัธยมศึกษาปีที่ 6 จากโรงเรียนนิคมศิลปอนุสรณ์  
พ.ศ.2536 ศิลปศาสตรบัณฑิต (ภาษาอังกฤษ) จากมหาวิทยาลัยนเรศวร  
จังหวัดพิษณุโลก

