

อภิธานนาการ

รายงานการวิจัย
เรื่อง



การสำรวจกล้วยไม้บริเวณอุทยานแห่งชาติทุ่งแสลงหลวง จังหวัดพิษณุโลก
Survey of Orchids at Thung Salang Luang National Park, Phitsanulok

สำนักหอสมุด มหาวิทยาลัยนเรศวร
วันลงทะเบียน..... - 8 JUL 2011
เลขทะเบียน..... 15635949
เลขเรียกหนังสือ..... ว ๘๗

4๓5
0๖๔
๑1๙๕๖
2552



ผู้วิจัย

นายอนุพันธ์ กงบังเกิด, Dr.rer.nat (Botanik)

หน่วยวิจัยการเพาะเลี้ยงเนื้อเยื่อพืช

ภาควิชาชีววิทยา คณะวิทยาศาสตร์ มหาวิทยาลัยนเรศวร

กิตติกรรมประกาศ

งานวิจัยนี้ได้รับทุนอุดหนุนจากเงินงบประมาณรายได้ ของคณะวิทยาศาสตร์ ประจำปี 2551 ผู้วิจัยขอขอบคุณคณะวิทยาศาสตร์ มหาวิทยาลัยนเรศวร ที่ได้ให้การสนับสนุนทุนวิจัยดังกล่าว ขอพระคุณอุทยานแห่งชาติทุ่งแสลงหลวง และภาควิชาชีววิทยา ที่กรุณาเชื้อเพื่อสถานที่ในการดำเนินการวิจัย ขอคุณเจ้าหน้าที่ภาควิชาชีววิทยาที่ช่วยเหลือให้การสนับสนุนให้การวิจัยครั้งนี้ สำเร็จลุล่วงดังที่คาดหวังทุกประการ

(อนุพันธ์ กงบังเกิด)

หัวหน้าโครงการวิจัย

25 มีนาคม 2552



ชื่อโครงการวิจัย : การสำรวจกล้วยไม้บริเวณอุทยานแห่งชาติทุ่งแสลงหลวง จังหวัดพิษณุโลก
: Survey of Orchids at Thung Salang Luang National Park, Phitsanulok

ผู้วิจัย : ผู้ช่วยศาสตราจารย์ ดร.อนุพันธ์ กงบังเกิด

หน่วยงานที่สังกัด : ภาควิชาชีววิทยา คณะวิทยาศาสตร์ มหาวิทยาลัยนเรศวร

หมายเลขโทรศัพท์ : 0-5526-1000 ต่อ 3310 หรือ 3352

ได้รับทุนอุดหนุนจากเงินงบประมาณรายได้ประจำปี 2551 ของคณะวิทยาศาสตร์ มหาวิทยาลัยนเรศวร

บทคัดย่อ

จากการสำรวจและเก็บตัวอย่างกล้วยไม้บริเวณอุทยานแห่งชาติทุ่งแสลงหลวง จังหวัดพิษณุโลก ตั้งแต่เดือนตุลาคม พ.ศ.2550 จนถึง เดือนกันยายน พ.ศ.2551 เมื่อทำการจัดจำแนกตามระบบของ Dressler (1993) พบกล้วยไม้ 4 วงศ์ย่อย คือ Apostasioideae จำนวน 1 สกุล 1 ชนิด Spiranthoideae จำนวน 2 สกุล 3 ชนิด วงศ์ย่อย Orchidoideae จำนวน 1 สกุล 1 ชนิด และวงศ์ย่อย Epidendroideae จำนวน 26 สกุล 44 ชนิด รวมจำนวนที่พบในการสำรวจครั้งนี้ทั้งสิ้น 30 สกุล 49 ชนิด สกุลกล้วยไม้ที่พบมากที่สุด คือสกุล *Dendrobium* พบ 13 ชนิด สกุล *Bulbophyllum* พบ 6 ชนิด สกุล *Trichotosia* และ *Tropidia* พบสกุลละ 2 ชนิด และอีก 26 สกุลพบสกุลละ 1 ชนิด คือสกุล *Acriopsis*, *Aerides*, *Apostasia*, *Agrostophyllum*, *Ascochilus*, *Bromheadia*, *Cleisostoma*, *Coelogyne*, *Dienia*, *Eria*, *Eulophia*, *Flickingeria*, *Habenaria*, *Hetaeria*, *Liparis*, *Micropera*, *Oberonia*, *Panisea*, *Phalaenopsis*, *Pholidota*, *Pteroceras*, *Rhynchostylis*, *Staurochilus*, *Tainia*, *Thrixspermum* และ *Trichoglottis*

Abstract

A taxonomic survey and specimens collection of orchids were performed at Thung Salang Luang National Park, Phitsanulok province during October, 2007 to September, 2008. The investigation revealed that 4 subfamilies with 30 genus and 49 species identified after Dressler (1993) system were observed and recorded. Highest species number was noticed on *Dendrobium* (13 species) and *Bulbophyllum* (6 species). *Trichotosia* and *Tropidia* of which 2 species were recorded. Furthermore, 26 genus of each 1 species found; *Acriopsis*, *Aerides*, *Apostasia*, *Agrostophyllum*, *Ascochilus*, *Bromheadia*, *Cleisostoma*, *Coelogyne*, *Dienia*, *Eria*, *Eulophia*, *Flickingeria*, *Habenaria*, *Hetaeria*, *Liparis*, *Micropera*, *Oberonia*, *Panisea*, *Phalaenopsis*, *Pholidota*, *Pteroceras*, *Rhynchostylis*, *Staurochilus*, *Tainia*, *Thrixspermum* and *Trichoglottis* were also investigated respectively.



กิตติกรรมประกาศ

งานวิจัยนี้ได้รับทุนอุดหนุนจากเงินงบประมาณรายได้ ของคณะวิทยาศาสตร์ ประจำปี 2551 ผู้วิจัยขอขอบคุณคณะวิทยาศาสตร์ มหาวิทยาลัยนเรศวร ที่ได้ให้การสนับสนุนทุนวิจัยดังกล่าว ขอพระคุณอุทยานแห่งชาติทุ่งแสงหลวง และภาควิชาชีววิทยา ที่กรุณาเอื้อเฟื้อสถานที่ในการดำเนินการวิจัย ขอขอบคุณเจ้าหน้าที่ภาควิชาชีววิทยาที่ช่วยเหลือให้การสนับสนุนให้การวิจัยครั้งนี้ สำเร็จลุล่วงดังที่คาดหวังทุกประการ

(อนุพันธ์ กงบังเกิด)

หัวหน้าโครงการวิจัย

25 มีนาคม 2552



สารบัญ

	หน้า
กิตติกรรมประกาศ	i
บทคัดย่อภาษาไทย	ii
บทคัดย่อภาษาอังกฤษ	iii
สารบัญตาราง	v
สารบัญภาพ	vi
บทที่ 1 บทนำ	1
1.1 วัตถุประสงค์ของการศึกษา	3
1.2 ขอบเขตของโครงการวิจัย	3
1.3 ประโยชน์ที่คาดว่าจะได้รับ	4
1.4 ระยะเวลาที่ทำการวิจัย	4
1.5 สถานที่ทำการวิจัย	4
บทที่ 2 อุปกรณ์และวิธีการวิจัย	5
บทที่ 3 ผลการทดลอง	6
บทที่ 5 สรุปและวิจารณ์ผลการทดลอง	88
เอกสารอ้างอิง	
ภาคผนวก	

สารบัญตาราง

ตารางที่		หน้า
1	รายชื่อกล้วยไม้ที่สำรวจพบบริเวณเส้นทางศึกษา ธรรมชาติอุทยานแห่งชาติทุ่งแสลงหลวง	6
2	รายชื่อกล้วยไม้ที่สำรวจพบบริเวณเส้นทางศึกษา ธรรมชาติอุทยานแห่งชาติทุ่งแสลงหลวง	7
3	รายชื่อกล้วยไม้ที่สำรวจพบบริเวณเส้นทางศึกษา ธรรมชาติอุทยานแห่งชาติทุ่งแสลงหลวง	8



สารบัญญภาพ

ภาพที่		หน้า
1	ดอกของ <i>Acriopsis indica</i> C.Wright	10
2	ดอกของ <i>Aerides falcata</i> Lindl. & Paxton	12
3	ดอกของ <i>Agrostophyllum planicaule</i> (Wall. ex Lindl.) Rchb.f.	14
4	ดอกของ <i>Apostasia nuda</i> R.Br.	16
5	ดอกของ <i>Ascochilus nitidus</i> Seidenf	18
6	ดอกของ <i>Bromheadia aporoidea</i> Rchb.f.	20
7	ดอกของ <i>Bulbophyllum affine</i> Wall. ex Lindl.	22
8	ดอกของ <i>Bulbophyllum morphologorum</i> Kraenzl	23
9	ดอกของ <i>Bulbophyllum odoratissimum</i> (Sm.) Lindl.	24
10	ดอกของ <i>Bulbophyllum orientale</i> Seidenf.	25
11	ดอกของ <i>Bulbophyllum reclusum</i> Seidenf.	26
12	ดอกของ <i>Bulbophyllum clandestinum</i> Lindl.	27
13	ดอกของ <i>Cleisostoma filiforme</i> (Lindl.) Garay	29
14	ดอกของ <i>Coelogyne trinervis</i> Lindl.	31
15	ดอกของ <i>Dendrobium acinaciforme</i> Roxb.	33
16	ดอกของ <i>Dendrobium aphyllum</i> (Roxb.)	34
17	ดอกของ <i>Dendrobium chrysotoxum</i> Lindl.	35
18	ดอกของ <i>Dendrobium crumenatum</i> Sw.	36
19	ดอกของ <i>Dendrobium crystallinum</i> Rchb.f.	37
20	ดอกของ <i>Dendrobium dixanthum</i> Rchb.f.	38
21	ดอกของ <i>Dendrobium draconis</i> Rchb.f.	39
22	ดอกของ <i>Dendrobium ellipsophyllum</i> Tang & F.T.Wang	40
23	ดอกของ <i>Dendrobium hendersonii</i> A.D.Hawkes & A.H.Heller	41

สารบัญภาพ(ต่อ)

ภาพที่		หน้า
24	ดอกของ <i>Dendrobium hercoglossum</i> Rchb.f.	42
25	ดอกของ <i>Dendrobium lindleyi</i> Steud.	43
26	ดอกของ <i>Dendrobium lituiflorum</i> Lindl.	44
27	ดอกของ <i>Dendrobium signatum</i> Rchb.f.	45
28	ดอกของ <i>Dienia ophrydis</i> (J.König) Seidenf.	47
29	ดอกของ <i>Eria amica</i> Rchb.f.	49
30	ดอกของ <i>Eulophia spectabilis</i> (Dennst.) zurre	51
31	ดอกของ <i>Flickingeria parishii</i> Seidenf.	53
32	ดอกของ <i>Habenaria lucida</i> Wall, ex Lindl.	55
33	ดอกของ <i>Hetaeria affinis</i> (Griff.) Seidenf. & Ormerod	57
34	ดอกของ <i>Liparis renieri</i> Finet.	59
35	ดอกของ <i>Micropera pallida</i> (Roxb.) Lindl.	61
36	ดอกของ <i>Oberonia gammiei</i> King & Pantl.	63
37	ดอกของ <i>Panisea uniflora</i> Lindl.	65
38	ดอกของ <i>Phalaenopsis cornu-cervi</i> (Breda) Blume & Rchb.f.	67
39	ดอกของ <i>Pholidota articulata</i> Lindl.	69
40	ดอกของ <i>Pteroceras teres</i> (Blume) Holttum.	71
41	ดอกของ <i>Rhynchostylis retusa</i> (L.) Blume.	73
42	ดอกของ <i>Staurochilus fasciatus</i> (Rchb.f.) Ridl.	75
43	ดอกของ <i>Tainia viridifusca</i> (Hook.) Benth.	77
44	ดอกของ <i>Thrixspermum centipeda</i> Lour.	79
45	ดอกของ <i>Trichoglottis cirrhifera</i> Teijsm. & Binn.	81
46	ดอกของ <i>Trichotosia dasyphylla</i> (C.S.P.Parish & Rchb.f.) Kraenzl.	83

สารบัญภาพ(ต่อ)

ภาพที่		หน้า
47	ดอกของ <i>Trichotosia pulvinata</i> (Lindl.) Kraenzl	84
48	ดอกของ <i>Tropidia angulosa</i> (Lindl.) Blume	86
49	ดอกของ <i>Tropidia curculigoides</i> Lindl.	87



บทนำ

กล้วยไม้เป็นพืชใบเลี้ยงเดี่ยว จัดอยู่ในวงศ์ออร์คิดเดซีอิ (Orchidaceae) หรือ วงศ์กล้วยไม้ เป็นพืชที่มีจำนวนชนิดมากที่สุดในกลุ่มของพืชใบเลี้ยงเดี่ยว ตามรายงานได้ระบุว่าพบในธรรมชาติทั่วโลกประมาณ 796 สกุล 25,000 ชนิด ทั้งยังมีการผสมได้ชนิดใหม่และจดทะเบียนไว้ไม่น้อยกว่า 30,000 ชนิด (สวนพฤกษศาสตร์ สมเด็จพระนางเจ้าสิริกิติ์, 2543) ในประเทศไทยนั้นพบประมาณ 178 สกุล 1,128 (วีระชัย, 2547) ชนิด กล้วยไม้มีรูปร่างลักษณะของราก ต้น ใบ และดอก แตกต่างกันไปหลายรูปแบบ พบกล้วยไม้ขึ้นอยู่ในที่หลายแห่ง ทั้งดิน โขดหินหรือบนต้นไม้ กล้วยไม้มีการกระจายพันธุ์ไปทั่วโลก ทั้งในแถบร้อน อบอุ่น และหนาวเย็นขนาดเป็นน้ำแข็งในบางฤดูก็ยังมีกล้วยไม้อาศัยอยู่ แหล่งที่พบกล้วยไม้มากที่สุดคือแถบทวีปเอเชีย ซึ่งประเทศไทยนั้นนับได้ว่าเป็นแหล่งที่มีกล้วยไม้ป่ามากแห่งหนึ่ง (ไพบูลย์, 2521 ; ระพี, 2517)

เนื่องจากกล้วยไม้มีความหลากหลายของชนิดพันธุ์เป็นอย่างมากและมีรูปร่างลักษณะแตกต่างกันเป็นอย่างมาก ส่วนสำคัญที่สามารถชี้บอกว่าพืชชนิดนั้นๆเป็นกล้วยไม้หรือไม่นั้นนักพฤกษศาสตร์ได้กำหนดให้พิจารณาที่ดอกเป็นสำคัญ แม้ว่าส่วนต่างๆ จะแตกต่างกันเป็นอย่างมากก็ตาม แต่ลักษณะของดอกนั้นมีความใกล้เคียงกัน ลักษณะของสภาพพื้นที่และสภาพป่าที่แตกต่างกันมีผลต่อการกระจายพันธุ์ของกล้วยไม้ ซึ่งบางชนิดมีขอบเขตการกระจายพันธุ์ที่จำกัด และบางชนิดพบเฉพาะในประเทศไทยเท่านั้น (Schuiteman และ de Vogel 2000)

ประเทศไทยเป็นประเทศที่ได้รับอิทธิพลจากลมมรสุม ซึ่งมีฤดูกาลที่แตกต่างกัน 2 ฤดู คือ ในช่วงระหว่างเดือนพฤษภาคมถึงเดือนกันยายน หรืออาจเลยไปถึงเดือนพฤศจิกายน จะได้รับอิทธิพลจากลมมรสุมตะวันตกเฉียงใต้ ซึ่งทำให้อากาศอบอุ่นและมีฝนตกชุก หลังจากเดือนพฤศจิกายนหรือธันวาคมไปจนถึงเดือนมีนาคม จะเป็นช่วงเวลาของอิทธิพลจากลมมรสุมตะวันออกเฉียงเหนือซึ่งจะนำความหนาวเย็นมาสู่ประเทศ ปริมาณน้ำฝนที่ได้รับในแต่ละพื้นที่ของประเทศไทยนั้นแตกต่างกัน และเป็นตัวกำหนดว่าสภาพป่าที่เกิดขึ้นในแต่ละพื้นที่หรือภูมิภาคในประเทศไทยนั้นเป็นแบบผลัดใบหรือไม่ผลัดใบ ซึ่งสภาพความแตกต่างของผืนป่าดังกล่าวนี้ มีผลต่อองค์ประกอบของชนิดกล้วยไม้ที่พบโดยทั่วไปซึ่งจะทำให้ความหลากหลายของชนิดและจำนวนของกล้วยไม้ที่สำรวจพบในแต่ละพื้นที่แตกต่างกันไปด้วย (Schuiteman และ de Vogel 2000)

อุทยานแห่งชาติทุ่งแสลงหลวงตั้งอยู่ในเขตเทือกเขาเพชรบูรณ์ ซึ่งเป็นเทือกเขาที่ขั้วแบ่งเขตระหว่างจังหวัดพิษณุโลกและจังหวัดเพชรบูรณ์ โดยวางตัวในแนวเหนือ-ใต้ ความสูงโดยเฉลี่ยประมาณ 500 เมตรจากระดับน้ำทะเลปานกลาง จุดที่สูงที่สุดสูงจากระดับน้ำทะเลปานกลางประมาณ 1,028 เมตร อยู่ที่บริเวณเขาแค มีพื้นที่กว้างใหญ่ไพศาล ถึง 789,000 ไร่ หรือประมาณ 1,262.40 ตารางกิโลเมตร ลักษณะของภูเขาจะเป็นภูเขายอดตัดหรือมีที่ราบบริเวณยอดเขา แต่บริเวณร่องเขา

จะลึก และมีความลาดชันสูง เนื่องจากภูเขาบริเวณนี้เป็นภูเขาหินทรายจึงทำให้ถูกกัดเซาะได้ง่าย ซึ่งในเขตอุทยานนี้มีแหล่งต้นน้ำลำธารที่สำคัญหลายสาย เช่น ห้วยเข็กใหญ่ ห้วยเข็กน้อย คลองวังทอง และห้วยกอก เป็นต้น ในเขตอุทยานปกคลุมไปด้วยป่าหลายชนิด ได้แก่ ป่าดิบเขา ป่าดิบชื้น ป่าดิบแล้ง ป่าเบญจพรรณ ป่าเต็งรัง ป่าสนเขา และป่าทุ่งหญ้า ด้วยเหตุนี้เอง จึงทำให้สามารถพบกล้วยไม้หลากหลายชนิด ขึ้นอยู่บริเวณป่าชนิดต่างๆ ตามที่กล่าวมา ซึ่งในปัจจุบัน กล้วยไม้ต่างๆ ที่พบขึ้นอยู่ในบริเวณอุทยานแห่งชาติทุ่งแสลงหลวงนั้น บางชนิดนิยมนำมาปลูกเลี้ยงและพัฒนาเพื่อขยายพันธุ์ในเชิงการค้า เนื่องจากมีดอกที่มีสีสันสวยงาม และสะดุดตา อีกทั้งกล้วยไม้บางชนิดยังมีกลิ่นหอมอีกด้วย อย่างไรก็ตาม ยังมีกล้วยไม้อีกหลายชนิดที่อาจยังรอการค้นพบ เพื่อศึกษาข้อมูลทางด้านการกระจายพันธุ์และนิเวศวิทยาของกล้วยไม้ เนื่องจากสภาพป่าที่มีความหลากหลาย ประกอบกับอาณาบริเวณของอุทยานที่กว้างใหญ่ จึงคาดว่าน่าจะยังมีกล้วยไม้อีกจำนวนมากที่ยังไม่ได้รับการค้นพบและมีแหล่งกระจายพันธุ์ที่แตกต่างกันตามสภาพพื้นที่ในเขตอุทยานแห่งชาติทุ่งแสลงหลวง

กล้วยไม้เป็นพืชที่กำลังได้รับความสนใจเป็นอย่างมาก ทั้งที่เป็นกล้วยไม้ป่าและกล้วยไม้พันธุ์ผสมที่มีการเพาะเลี้ยงตามฟาร์มต่างๆ ปัจจุบันกล้วยไม้ป่าของไทยมีจำนวนลดน้อยลงทุกทีเนื่องจากถิ่นอาศัยในธรรมชาติถูกรบกวนหรือโดนทำลาย และเนื่องจากถูกลักลอบเก็บออกจากถิ่นอาศัยเพื่อวัตถุประสงค์ทางการค้า ดังนั้น การศึกษาและให้ความรู้เรื่องกล้วยไม้นับว่าเป็นสิ่งจำเป็น โดยเฉพาะอย่างยิ่งความรู้เรื่องกล้วยไม้ป่าซึ่งจะเป็นประโยชน์ต่อการท่องเที่ยวและการอนุรักษ์ต่อไป

สำหรับงานสำรวจและอนุกรมวิธานเพื่อการจำแนกกล้วยไม้ในประเทศไทยนั้น มีการศึกษาและจัดทำไว้ตัวอย่างได้แก่ งานของชินินทร์ โกรธัน (2542) ได้จำแนกกล้วยไม้สกุลต่างๆ ในประเทศไทย จัดระบบ จัดหมวดหมู่ตามระบบของ Robert L. Dressler (1993). Szlachetko (1995) ได้จำแนกเป็น 5 Subfamilies ได้แก่ Apostasioideae, Cyripedioideae, Spiranthoideae, Ochidoideae, Epidendroideae และมีทั้งหมด 174 สกุล 1,152 ชนิด ในขณะที่เดียวกัน ออบฉันทน์ ไทยทอง (2543) ได้จำแนกวงศ์กล้วยไม้ออกเป็นวงศ์ย่อย (Subfamily) ตามระบบของ R. L. Dressler (1981) เนื่องจากเข้าใจง่าย และที่วงศ์ย่อย ค่อนข้างเป็นที่คุ้นหูมานาน ซึ่งจำแนกเป็น 6 วงศ์ย่อย ได้แก่ Apostasioideae, Cyripedioideae, Neottioideae, Orchidoideae, Epidendroideae และ Vandoideae นอกจากนี้ สลิล สิทธิสังกรณ์ และนฤมล กฤษณชาญดี (2545) ได้จำแนกกล้วยไม้ตามหลักทางพฤกษศาสตร์ ออกเป็น 6 วงศ์ย่อยได้แก่ Apostasioideae, Cyripedioideae, Neottioideae, Orchidoideae, Epidendroideae และ Vandoideae และ ครรชิต ธรรมศิริ (2547) ได้จำแนกกล้วยไม้ตาม Robert L. Dressler ในปี พ.ศ.2524 ซึ่งจำแนกเป็น

6 วงศ์ย่อย ได้แก่ Apostasioideae, Cypridioideae, Neottioideae, Orchidoideae, Epidendroideae และ Vandoideae เป็นต้น

และจากรายงานการศึกษาที่ผ่านมา แสดงให้เห็นว่า ตามอุทยานแห่งชาติต่างๆ เช่น อุทยานแห่งชาติภูเรือ (ทองพูล และคณะ 2548) อุทยานแห่งชาติเขานัน (ประดับ และศิวาพร, 2548) อุทยานแห่งชาติแม่วงก์ (วัชรศักดิ์, 2549) และ อุทยานเขาน้ำหนาว (วิทยา, 2550) รวมไปถึงพื้นที่ป่าสงวนแห่งชาติ และ/หรือป่าชุมชน (สานิตย์, 2548) นั้น ยังคงมีการสำรวจและค้นพบกล้วยไม้ป่าสกุลและ/หรือชนิดใหม่ ทั้งที่เป็นชนิดที่มีการรายงานใหม่ หรืออาจเป็นกล้วยไม้สกุลใหม่ของโลก หรือเป็นกล้วยไม้ที่ไม่เคยมีรายงานการค้นพบในประเทศไทยมาเป็นเวลานานแล้ว ดังนั้น ในการศึกษาครั้งนี้จึงมีวัตถุประสงค์ที่จะศึกษาสำรวจกล้วยไม้ในเขตอุทยานแห่งชาติทุ่งแสลงหลวง เพื่อให้ได้ข้อมูลต่างๆ มาจัดจำแนกและศึกษาสถานภาพของกล้วยไม้แต่ละชนิดที่สำรวจพบ รวมไปถึงนิเวศวิทยาของกล้วยไม้ชนิดที่พบ เปรียบเทียบกับกล้วยไม้ต่างๆ ที่พบในรายงานการศึกษาในพื้นที่อุทยานแห่งชาติ และ/หรือพื้นที่อนุรักษ์อื่นๆ ว่ามีความแตกต่างกันอย่างไร รวมไปถึงศึกษารายละเอียดของกล้วยไม้ที่ค้นพบ และพบว่าจัดอยู่ในสถานภาพที่ถูกคุกคามหรือใกล้สูญพันธุ์ เพื่อการอนุรักษ์และใช้ประโยชน์อย่างยั่งยืนต่อไป

วัตถุประสงค์ของการศึกษา

1. เพื่อสำรวจชนิดพันธุ์กล้วยไม้ต่างๆ ที่พบในเขตอุทยานแห่งชาติทุ่งแสลงหลวง
2. เพื่อศึกษารวบรวมข้อมูลเบื้องต้นเกี่ยวกับกล้วยไม้ที่สำรวจพบในเขตอุทยานแห่งชาติทุ่งแสลงหลวง จังหวัดพิษณุโลก

ขอบเขตของโครงการวิจัย

ทำการศึกษาโดยออกสำรวจและเก็บตัวอย่างกล้วยไม้ที่พบในพื้นที่ที่กำหนด ในเขตอุทยานแห่งชาติทุ่งแสลงหลวงที่มีนิเวศวิทยาที่แตกต่างกัน ได้แก่ ป่าดิบเขา ป่าดิบชื้น ป่าดิบแล้ง ป่าเบญจพรรณ ป่าเต็งรัง ป่าสนเขา และป่าทุ่งหญ้า และนำมาจัดจำแนก จัดทำตัวอย่างแห้ง และตัวอย่างดองเพื่อการศึกษาต่อเนื่อง รวมทั้งบันทึกข้อมูล ในรูปของข้อมูลเชิงบรรยาย ภาพถ่าย รวมทั้งข้อมูลที่เกี่ยวข้องกับฐานฐานวิทยาศาสตร์ประกอบต่างๆ ของต้นกล้วยไม้ที่ค้นพบ แล้วรวบรวมเป็นข้อมูลชนิดพันธุ์กล้วยไม้ที่พบในเขตอุทยานแห่งชาติทุ่งแสลงหลวงต่อไป

ประโยชน์ที่คาดว่าจะได้รับ

1. ทราบถึงชนิดพันธุ์กล้วยไม้ที่มีการกระจายพันธุ์อยู่ในเขตอุทยานแห่งชาติทุ่งแสลงหลวง ในบริเวณที่สำรวจ
2. ได้ข้อมูลที่เกี่ยวข้องกับชนิดพันธุ์กล้วยไม้ที่สำรวจพบในเขตอุทยานแห่งชาติทุ่งแสลงหลวง

ระยะเวลาที่ทำการวิจัย

การวิจัยครั้งนี้ใช้เวลาทำการวิจัย 1 ปี คือ ตั้งแต่ปีงบประมาณ 2550 – 2551
(โดยเริ่มตั้งแต่วันที่ 1 ตุลาคม พ.ศ.2550 ถึงวันที่ 30 กันยายน พ.ศ.2551)

สถานที่ทำการวิจัย

อุทยานแห่งชาติทุ่งแสลงหลวง จังหวัดพิษณุโลก และหน่วยวิจัยชีววิทยาทางพืช
ภาควิชาชีววิทยา คณะวิทยาศาสตร์ มหาวิทยาลัยนเรศวร จังหวัดพิษณุโลก 65000



บทที่ 2

อุปกรณ์และวิธีดำเนินการวิจัย

วิธีดำเนินการวิจัย และสถานที่ทำการทดลอง/เก็บข้อมูล

1. รูปแบบการวิจัย เป็นการสำรวจและบันทึกข้อมูลต่างๆ จากการศึกษาลักษณะทางสัณฐานวิทยา สรีรวิทยา และ/หรือกายวิภาควิทยาของกล้วยไม้ และนำตัวอย่างกล้วยไม้ที่ได้มาทำการจัดจำแนกตามหลักอนุกรมวิธาน ทำการวิเคราะห์ผล เพื่อสรุปผลการทดลอง

2. ขั้นตอนและวิธีการวิจัย

2.1 ทำการสำรวจและเก็บรวบรวมตัวอย่างต้นพันธุ์กล้วยไม้ชนิดต่างๆ ที่พบในบริเวณพื้นที่ที่ศึกษาโดยแบ่งตามเส้นทางในการสำรวจ ออกเป็น 5 เส้นทาง ได้แก่ เส้นทางศึกษารวมชาติ บริเวณที่ทำการอุทยานฯ (ระยะทางประมาณ 8 กิโลเมตร) เส้นทางหน่วยพิทักษ์อุทยานฯ หนองแม่เฒ่าไปยังแก่งวังน้ำเย็น (ระยะทางประมาณ 7.5 กิโลเมตร) เส้นทางหน่วยพิทักษ์อุทยานฯ หนองแม่เฒ่าไปยังทุ่งพญา (ระยะทางประมาณ 14 กิโลเมตร) เส้นทางศึกษารวมชาติทุ่งนา ผกค. (ระยะทางประมาณ 2.5 กิโลเมตร) เส้นทางศึกษารวมชาติถ้ำเดือน-ถ้ำดาว (ระยะทางประมาณ 5 กิโลเมตร)

2.2 บันทึกข้อมูลเชิงบรรยาย เบื้องต้นต่างๆ ที่เกี่ยวกับกล้วยไม้ ที่สำรวจพบในเขตอุทยานแห่งชาติทุ่งแสลงหลวง

2.3 เก็บตัวอย่างกล้วยไม้ที่พบ ไปทำการศึกษาโดยทำการบันทึกภาพกล้วยไม้ ข้อมูลเบื้องต้น

ทางนิเวศวิทยาของแหล่งที่พบกล้วยไม้ และนำตัวอย่างสด ไปรักษาในน้ำยารักษาสภาพ และจัดทำตัวอย่างแห้งเพื่อการศึกษาในระยะยาวต่อไป

2.4 จำแนกกล้วยไม้ที่สำรวจพบเบื้องต้น ตามหลักอนุกรมวิธาน ออกเป็นสกุล และชนิดต่างๆ จากตัวอย่างที่เก็บได้ โดยเทียบเคียงจากตัวอย่างอ้างอิงที่มีการค้นพบแล้ว และ/หรือจากเอกสารอ้างอิงที่ใช้เป็นมาตรฐานสำหรับการจัดจำแนกหมวดหมู่กล้วยไม้ทั้งในและต่างประเทศ รวมไปถึงตรวจสอบพรรณไม้จากแหล่งข้อมูลต่างๆ หอพรรณไม้ กรมป่าไม้ กรุงเทพฯ และ/หรือ หอพรรณไม้สวนพฤกษศาสตร์สมเด็จพระนางเจ้าสิริกิติ์ แหล่งข้อมูลอื่นทั้งในประเทศและต่างประเทศ รวมไปถึงตรวจสอบและสอบถามจากผู้เชี่ยวชาญด้านพรรณไม้และอนุกรมวิธานพืชวงศ์กล้วยไม้ เพื่อตรวจสอบความถูกต้อง

บทที่ 3
ผลการทดลอง

จากการศึกษาความหลากหลายของกล้วยไม้ตามบริเวณเส้นทางศึกษารวมชาติ อุทยานแห่งชาติทุ่งแสลงหลวง ตั้งแต่วันที่ 1 ตุลาคม พ.ศ.2550 ถึงวันที่ 30 กันยายน พ.ศ.2551 พบกล้วยไม้จำนวน 4 วงศ์ย่อย 30 สกุล 49 ชนิด ดังตารางที่ 1

ตารางที่ 1 ชนิดกล้วยไม้ที่สำรวจพบบริเวณเส้นทางศึกษารวมชาติอุทยานแห่งชาติทุ่งแสลงหลวง

ชื่อวิทยาศาสตร์	ประเภทป่าที่พบ	ลักษณะวิสัย
วงศ์ย่อย Epidendroideae		
<i>Acriopsis indica</i> C.Wright	HF, DdF	E
<i>Aerides falcata</i> Lindl. & Paxton	HF, DF, DdF	E
<i>Agrostophyllum planicaule</i> (Wall. ex Lindl.) Rchb.f.		E
<i>Ascochilus nitidus</i> Seidenf	DF, PF	E
<i>Bromheadia aporoides</i> Rchb.f.	HF, PF	E
<i>Bulbophyllum affine</i> Wall. ex Lindl.	HF	E
<i>Bulbophyllum morphologorum</i> Kraenzl	HF	E
<i>Bulbophyllum odoratissimum</i> (Sm.) Lindl.	HF	E
<i>Bulbophyllum orientale</i> Seidenf.	HF	E
<i>Bulbophyllum reclusum</i> Seidenf.	HF	E
<i>Bulbophyllum clandestinum</i> Lindl.	HF	E
<i>Cleisostoma filiforme</i> (Lindl.) Garay	DF, DdF, PF	E
<i>Coelogyne trinervis</i> Lindl.	PF	E
<i>Dendrobium acinaciforme</i> Roxb.	HF	E
<i>Dendrobium aphyllum</i> (Roxb.)	HF	E
<i>Dendrobium chrysotoxum</i> Lindl.	HF, DF, PF	E
<i>Dendrobium crumenatum</i> Sw.	HF	E
<i>Dendrobium crystallinum</i> Rchb.f.	HF, DF, PF	E
<i>Dendrobium dixanthum</i> Rchb.f.	HF, DF, PF	E

ตารางที่ 1 (ต่อ)

ชื่อวิทยาศาสตร์	ประเภทป่าที่พบ	ลักษณะวิสัย
วงศ์ย่อย Epidendroideae (ต่อ)		
<i>Dendrobium draconis</i> Rchb.f.	HF, DF, PF	E
<i>Dendrobium ellipsophyllum</i> Tang & F.T.Wang	HF, DF, PF	E
<i>Dendrobium hendersonii</i> A.D.Hawkes & A.H.Heller	HF	E
<i>Dendrobium hercoglossum</i> Rchb.f.	HF	E
<i>Dendrobium lindleyi</i> Steud.	HF, DF, PF	E
<i>Dendrobium lituiflorum</i> Lindl.	HF	E
<i>Dendrobium signatum</i> Rchb.f.	HF, DF, PF	E
<i>Dienia ophrydis</i> (J.König) Seidenf.	HF	T
<i>Eria amica</i> Rchb.f.	HF, DF, PF	E
<i>Eulophia spectabilis</i> (Dennst.) Suresh	GS	T
<i>Flickingeria parishii</i> Seidenf.	HF	E
<i>Liparis renieri</i> Finet.	HF	T
<i>Micropera pallida</i> (Roxb.) Lindl.	HF	E
<i>Oberonia gammiei</i> King & Pantl.	HF, DF, PF	E
<i>Panisea uniflora</i> Lindl.	HF	E
<i>Phalaenopsis cornu-cervi</i> (Breda) Blume & Rchb.f.	HF	E
<i>Pholidota articulata</i> Lindl.	HF, DF, PF	E
<i>Pteroceras teres</i> (Blume) Holttum.	HF	E
<i>Rhynchostylis retusa</i> (L.) Blume.	DF	E
<i>Staurochilus fasciatus</i> (Rchb.f.) Ridl.	DF	E
<i>Tainia viridifusca</i> (Hook.) Benth.		T
<i>Thrixspermum centipeda</i> Lour.	HF	E
<i>Trichoglottis cirrhifera</i> Teijsm. & Binn.	HF	E
<i>Trichotosia dasyphylla</i> (C.S.P.Parish & Rchb.f.)	HF	E
Kraenzl.		
<i>Trichotosia pulvinata</i> (Lindl.) Kraenzl	HF	E

ตารางที่ 1 (ต่อ)

ชื่อวิทยาศาสตร์	ประเภทป่าที่พบ	ลักษณะวิสัย
วงศ์ย่อย Apostasioideae <i>Apostasia nuda</i> R.Br.	HF, PF	T
วงศ์ย่อย Orchidoideae <i>Habenaria lucida</i> Wall. ex Lindl.	DF	T
วงศ์ย่อย Spiranthoideae <i>Hetaeria affinis</i> (Griff.) Seidenf. & Ormerod	HF	T
<i>Tropidia angulosa</i> (Lindl.) Blume	HF	T
<i>Tropidia curculigoides</i> Lindl.	HF	T

¹ ประเภทป่า HF = ป่าดิบเขา, DF = ป่าเบญจพรรณ, DdF = ป่าเต็งรัง,
PF = ป่าสนเขา, GS = ทุ่งหญ้า

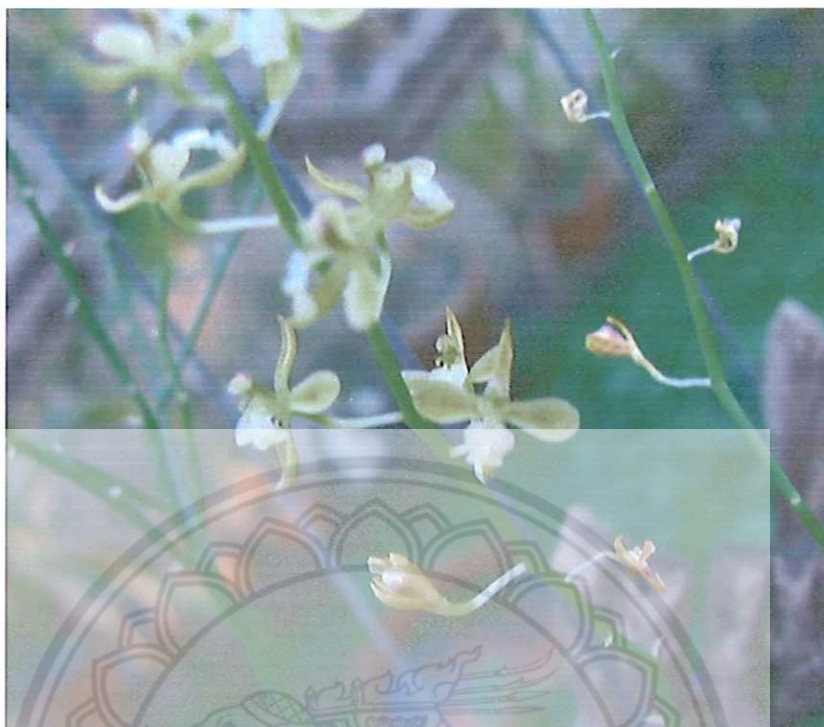
² ลักษณะวิสัยของกล้วยไม้ T = กล้วยไม้ดิน (Terrestrial orchids), E = กล้วยไม้อิงอาศัย (Epiphytic orchids),



1. *Acriopsis* Reinw. ex Blume, Catalogus: 97 (1823).

กล้วยไม้อิงอาศัย เจริญทางด้านข้าง เหง้าสั้น ลำลูกกล้วยเป็นปล้อง ขึ้นชิดกันเป็นกอ ใบออกบริเวณยอด มี 1-4 ใบ เรียงตรงข้าม ใบอ่อนพับกลางตามยาว ใบแก่หลุดร่วง ช่อดอกแบบช่อกระจະหรือช่อแยกแขนง ออกบริเวณยอดของลำลูกกล้วยใหม่ กลีบเลี้ยงข้างเชื่อมติดกันตามแนวยาว กลีบปากเชื่อมติดกับเส้าเกสร ปลายเส้าเกสรมีรยางค์รูปกระบองยื่นออกมา 2 อัน กลุ่มเรณูเป็นก้อนแข็ง 4 กลุ่ม แบ่งเป็น 2 คู่ ก้านกลุ่มเรณูเป็นแถบแคบ ปลายมีแป้นเหนียว





ภาพที่ 1 ดอกของ *Acriopsis indica* C.Wright

Acriopsis indica C.Wright, Icon. Pl. Ind. Orient. 5: t. 1748 (1851).

ลำลูกกล้วยรูปทรงกระบอก ใบรูปขอบขนาน โคนสอบ ปลายมน ช่อดอกแบบช่อแยกแขนง ตั้งขึ้น ดอกสีเขียวแกมเหลือง มีจุดสีม่วงกระจาย กลีบเลี้ยงบนรูปขอบขนาน ปลายแหลมกลีบเลี้ยงข้างรูปขอบขนาน ปลายแหลม กลีบดอกรูปไข่กลับ ปลายแหลม กลีบปากรูปไข่กลับ มีสันนูนตามยาว 2 สันขนานกัน ยาวประมาณ 1 มม. เสาเกสรมีรยางค์คล้ายเข็ม ฝาปิดรูปไข่

2. *Aerides* Lour., Fl. Cochinch.: 525 (1790).

กล้วยไม้อิงอาศัยเจริญทางยอด ใบเรียงสลับในแนวระนาบ กาบใบติดคงทน ใบอ่อนพับกลางตามยาว ช่อดอกแบบช่อกระจุกหรือแบบแยกแขนง ออกตามซอกใบ กลีบเลี้ยงแยกกันเป็นอิสระ กลีบดอกขนาดเล็กกว่ากลีบเลี้ยง กลีบปากแยกเป็น 3 แฉก โคนกลีบปากเชื่อมติดกับคางเส้าเกสร เส้าเกสรสั้นและหนา กลุ่มเรณูเป็นก้อนแข็ง 2 กลุ่ม แต่ละกลุ่มมีร่องเว้า ไม่มีเยื่อกลุ่มเรณู ก้านกลุ่มเรณูเป็นแถบแคบ ปลายมีแป้นเหนียว





ภาพที่ 2 ดอกของ *Aerides falcata* Lindl. & Paxton

Aerides falcata Lindl. & Paxton, Paxton's Fl. Gard. 2: 142 (1851).

ลำต้นตั้งขึ้นหรือเอน ใบรูปแถบ เรียงสลับระนาบเดียว ปลายเว้ามน ขอบเรียบ แผ่นใบค่อนข้างบาง แต่เหนียว ช่อดอกแบบกระจะ ดอกสีขาวปลายกลีบปากมีสีม่วง กลีบเลี้ยงบนรูปรี ปลายแหลม กลีบเลี้ยงข้าง รูปขอบขนาน ปลายแหลม กลีบดอกมีขนาดเล็กและเรียวยาวกว่ากลีบเลี้ยง ขอบกลีบหยัก กลีบปากแยกเป็น 3 แฉก แฉกกลางรูปไข่ ปลายเว้า ขอบจักฟันเลื่อยไม่เป็นระเบียบ แฉกข้างรูปขอบขนาน เส้าเกสรมีฝาปิดรูปคล้ายจะงอยปากนก

3. Agrostophyllum

กล้วยไม้อิงอาศัยเจริญทางด้านข้าง พบขึ้นบนดินน้อยมาก ลำลูกกล้วยมี 2-3 ปล้อง เหน้งามีทั้งสั้นและยาว ใบจำนวน 2-3 ใบ ใบอ่อนพับกลางตามยาว ช่อดอกเกิดที่ยอด กลีบเลี้ยงเป็นอิสระ กลีบปากไม่มีเดือย กลีบปากส่วนโคนเป็นแอ่งคล้ายถ้วย กลีบปากส่วนปลายแผ่ออก เส้าเกสรไม่มีคาง กลุ่มเรณูมี 8 กลุ่ม ไม่มีเยื่อและก้านกลุ่มเรณู มีแป้นเหนียว





ภาพที่ 3 ดอกของ *Agrostophyllum planicaule* (Wall. ex Lindl.) Rchb.f.

Agrostophyllum planicaule (Wall. ex Lindl.) Rchb.f. in W.G.Walpers, Ann. Bot. Syst. 6: 909 (1864).

ลำต้นรูปทรงกระบอก ตั้งตรง คล้ายต้นหญ้า ใบรูปขอบขนาน เรียงตัวสลับระนาบเดียว ปลายแหลม โคนแผ่เป็นกาบหุ้มต้น ช่อดอกแบบช่อกระจุก กลีบเลี้ยงบนรูปรี ปลายแหลม กลีบเลี้ยงข้างรูปขอบขนาน ปลายแหลม กลีบดอกรูปแถบ ปลายแหลม กลีบปากสีขาว โคนกลีบปาก รูปขอบขนานขอบแผ่ตั้งชัน ปลายกลีบปากแผ่ออกเป็นรูปพัด ปลายหยักเว้าเล็กน้อย **เส้าเกสรไม่มีคาง**

4. Apostasia

กล้วยไม้ดิน ลำต้นตั้งตรง ใบเรียงเวียนรอบต้น จำนวน 2-3 ใบถึงจำนวนมาก ใบอ่อนม้วนตามยาว ช่อดอกแบบช่อกระจุกหรือแยกแขนง ออกที่ยอด ใบประดับติดทน กลีบเลี้ยงและกลีบดอกแยกเป็นอิสระ ลักษณะคล้ายกัน ก้านชูอับเรณูและก้านชูเกสรเพศเมียเชื่อมกันที่โคนเป็นแท่งเส้าเกสร อับเรณูมี 2 ช่อง ละอองเรณูเป็นผง





ภาพที่ 4 ดอกของ *Apostasia nuda* R.Br.

Apostasia nuda R.Br. in N.Wallich, Pl. Asiat. Rar. 1: 76 (1830).

ลำต้นรูปทรงกระบอก ตั้งตรง ใบรูปขอบขนาน ปลายแหลม เส้นใบ 3-5 เส้น ช่อดอกแบบช่อกระจุก
 ห้อยลง ออกที่ปลายยอด จำนวน 1-3 ช่อ ดอกสีเหลือง กลีบเลี้ยงบนรูปรี ปลายแหลม กลีบเลี้ยง
 ข้างรูปรี ปลายแหลม กลีบดอกรูปรี ปลายแหลม โค้งไปทางด้านหลัง เส้าเกสรผิวเรียบเกลี้ยง

5. Ascochilus

กล้วยไม้อิงอาศัย เจริญทางยอด ใบเรียงสลับระนาบเดียว กาบใบติดคงทน ใบอ่อนพับกลางตามยาว
ช่อดอกแบบช่อกระจະ ออกข้างลำต้น ดอกขนาดเล็ก กลีบเลี้ยงและกลีบดอกแยกเป็นอิสระ กลีบปาก
มีเดือย เส้นเกสรสั้นมีคางยาว กลุ่มเรณูมี 2 กลุ่ม มีก้านและแป้นก้านกลุ่มเรณู





ภาพที่ 5 ดอกของ *Ascochilus nitidus* Seidenf.

Ascochilus nitidus Seidenf., Bot. Tidsskr. 70: 91 (1975).

ลำต้นรูปทรงกระบอก ตั้งตรง ใบรูปขอบขนาน ปลายแหลม ขอบเรียบ ช่อดอกแบบช่อกระจุก มีขนปกคลุม ดอกสีเหลือง มีสีขาวที่กลีบปาก กลีบเลี้ยงบนรูปขอบขนาน ปลายแหลม กลีบเลี้ยงข้างรูปเบี้ยว ปลายแหลม กลีบดอกรูปขอบขนาน ปลายแหลม กลีบปากแผ่เป็นถุง มีเดือยดอกรูปกรวย อวบหนา เติบโตในป่า

6. Bromhedia

กล้วยไม้อิงอาศัยหรือกล้วยไม้ดิน เจริญทางด้านข้าง ลำต้นรูปทรงกระบอก ตั้งตรง เหง้าสั้น ใบเรียง
สลับระนาบเดียว โคนใบเป็นกาบ แผ่นใบเกลี้ยง ใบอ่อนพับกลางตามยาว ดอกเดี่ยวหรือดอกช่อแบบ
แยกแขนง ดอกบานไม่ทน กลีบเลี้ยงแยกเป็นอิสระ กลีบปากอยู่ด้านล่าง มีหูปาก ไม่มีเดือย เล้าเกสร
ไม่มีคาง เล้าเกสรเรียวยาว กลุ่มเรณูมี 2 กลุ่ม ไม่มีเยื่อกลุ่มเรณู มีก้านและแป้นเหนียว





ภาพที่ 6 ดอกของ *Bromheadia aporoides* Rchb.f.

Bromheadia aporoides Rchb.f., Otia Bot. Hamburg.: 44 (1878).

ลำต้นรูปทรงกระบอก ใบรูปแถบ ปลายใบแหลม ช่อดอกแบบช่อกระจະ ดอกทยอยบาน
คราวละ 1-2 ดอก กลีบเลี้ยงบนรูป ปลายแหลมเป็นติ่ง กลีบเลี้ยงข้างรูปขอบขนาน ปลายแหลมเป็น
ติ่ง กลีบดอกรูปขอบขนาน ปลายเป็นติ่งแหลม กลีบปากรูปรี ปลายมน ขอบเป็นคลื่น หูปากรูป
สามเหลี่ยมตั้งชัน และมีเนื้อเยื่อสีเหลือง เต้าเกษตรเรียกราว

7. Bulbophyllum

กล้วยไม้อิงอาศัย เจริญทางด้านข้าง เหง้าเลื้อย ลำลูกกล้วยอาจมีหรือไม่มี ถ้ามีมีจำนวน 1 ปล้อง ใบ มี 1-2 ใบ ใบอ่อนพับกลางตามยาว ช่อดอกออกจากบริเวณโคนของลำลูกกล้วยหรือจากเหง้ากลีบเลี้ยงมักแยกจากกัน กลีบเลี้ยงข้างมักยาวกว่ากลีบเลี้ยงบน กลีบดอกมักมีขนาดเล็กกว่ากลีบเลี้ยงมาก โคนกลีบปากเชื่อมติดกับโคนเส้าเกสรคล้ายบานพับ เคลื่อนไหวได้ เส้าเกสรสั้น ด้านข้างแผ่ออกเป็นปีก ส่วนโคนยึดยาวออกเป็นคางเส้าเกสร กลุ่มเรณูเป็นก้อน มี 2 หรือ 4 กลุ่ม ไม่มีเยื่อกลุ่มเรณูและปุ่มหรือแป้นเหนียว

จากการสำรวจพบกล้วยไม้สกุล Bulbophyllum จำนวน 6 ชนิด





ภาพที่ 7 ดอกของ *Bulbophyllum affine* Wall. ex Lindl.

Bulbophyllum affine Wall. ex Lindl., Gen. Sp. Orchid. Pl.: 48 (1830).

ลำลูกกล้วยรูปทรงกระบอก ขึ้นห่างกัน ใบรูปแถบ ปลายเว้า ใบแก่หลุดร่วงบริเวณข้อต่อ
ดอกเดี่ยว ออกจากโคนลำหรือเหง้า สีเหลืองมีลายสีน้ำตาลแดง 5-7 เส้น ขนานกันตามยาว กลีบ
เลี้ยงบนรูปสามเหลี่ยม ปลายแหลม กลีบเลี้ยงข้างรูปแถบแกมรูปสามเหลี่ยม ปลายแหลม กลีบ
ดอกรูปหอก ปลายแหลม กลีบปากรูปแถบ อวบและหนา สีเหลือง ขอบด้านข้างสีแดง ปลายมน
โคนเชื่อมกับฐานเส้าเกสร เส้าเกสรอ้วนและสั้น



ภาพที่ 8 ดอกของ *Bulbophyllum morphologorum* Kraenzl.

Bulbophyllum morphologorum Kraenzl., Orchis 2: 89 (1908).

ลำลูกกล้วยรูปไข่ ปลายเรียวเป็นร่องจีบ ใบมี 1 ใบ รูปแถบ ปลายมน หนาและแข็ง ออกจากปลายลำลูกกล้วย ช่อดอกแบบช่อกระจະจะ ออกบริเวณโคนลำลูกกล้วย ดอกเรียงติดกันแน่น กลีบเลี้ยงบนรูปรี กลีบเลี้ยงข้างเชื่อมติดกัน กลีบดอกรูปสามเหลี่ยม ขนาดเล็ก ปลายเรียวแหลม กลีบปากรูปขอบขนาน ปลายมน โคนมีรยางค์คล้ายเขี้ยวยื่นออกมา เสาเกสรสั้น ปลายมีรยางค์คล้ายเขี้ยว



ภาพที่ 9 ดอกของ *Bulbophyllum odoratissimum* (Sm.) Lindl. ex Hook.f.

Bulbophyllum odoratissimum (Sm.) Lindl. ex Hook.f., Fl. Brit. India 5: 758 (1890).

ลำลูกกล้วยรูปทรงกระบอก ปลายเรียว ใบมี 1 ใบ รูปขอบขนาน ปลายเว้า หนาและแข็ง ออกบริเวณปลายลำลูกกล้วย ช่อดอกแบบซี่ร่ม ดอกเรียงเป็นกระจุกแน่น กลีบเลี้ยงรูปแถบแกมรูปไข่ ปลายมน กลีบดอกรูปไข่ ปลายแหลม กลีบปากรูปขอบขนาน เส้นเกสรเล็กและสั้น ปลายมีรยางค์คล้ายเขี้ยวยื่นขึ้น

๑ ลิน
495
.066
๑1945
2552



สำนักหอสมุด

- 8 JUL 2011

| 5635949



ภาพที่ 10 ดอกของ *Bulbophyllum orientale* Seidenf.

Bulbophyllum orientale Seidenf., Dansk Bot. Ark. 33: 138 (1979).

ลำลูกกล้วยรูปไข่ ใบมี 1 ใบ รูปขอบขนาน ปลายมน ขอบใบเรียบ ช่อดอก แบบช่อกระจจะ
โค้งลง แทงออกจากโคน กลีบประดับรูปขอบขนาน ดอกเรียงชิดกันแน่น กลีบเลี้ยงบน รูปไข่ เส้น
กลีบมี 5 เส้น กลีบเลี้ยงข้างรูปไข่ เชื่อมติดกันที่ขอบด้านล่าง เส้นกลีบมี 5 เส้น กลีบดอกรูป
สามเหลี่ยม ขอบกลีบหยักเล็กน้อย กลีบปากรูปขอบขนาน เคลื่อนไหวได้ โคนสอบ กลีบปาก
ส่วนกลางมีรอยคร้คร่ำคล้ายเคียวยื่นตั้งขึ้น เสาเกสรสั้น ปลายมีรอยคร้คล้ายเคียวยื่นขึ้น ยาว
ประมาณ 2 มม.



ภาพที่ 11 ดอกของ *Bulbophyllum reclusum* Seidenf.

Bulbophyllum reclusum Seidenf., Opera Bot. 124: 47 (1995).

ลำลูกกล้วยรูปรี ใบมี 1 ใบ รูปขอบขนาน ปลายมน ออกบริเวณปลายลำลูกกล้วย ช่อดอก
แบบช่อกระจุก กลิบบนรูปขอบขนาน ปลายแหลม กลิบบนข้างรูปรีแกมรูปหอก ปลายแหลม
กลีบดอกรูปสามเหลี่ยม ปลายแหลม กลิบบนรูปขอบขนาน ปลายมน กลิบบนส่วนกลางมีรยางค์
รูปคล้ายเคียวยื่นตั้งขึ้น เส้าเกสรสั้น ปลายมีรยางค์คล้ายเคียวยื่นขึ้น



ภาพที่ 12 ดอกของ *Bulbophyllum clandestinum* Lindl.

Bulbophyllum clandestinum Lindl., Edwards's Bot. Reg. 27: t. 77 (1841). / *Bulbophyllum sessile* (Kuntze) J.J.Sm.

ลำลูกกล้วยรูปกลมรี ใบรูปรี ปลายมน ช่อดอกแบบช่อกระจະ ดอกสีขาว กลีบเลี้ยงบน รูปใบหอก ปลายแหลม โคนมน กลีบเลี้ยงข้างรูปใบหอก ปลายแหลม โคนมน กลีบดอกรูปรี ปลายมน โคนมน กลีบปากรูปขอบขนาน ปลายเรียว โคนกว้าง เสาเกสรสั้น

8. Cleisostoma

กล้วยไม้อิงอาศัย เจริญทางปลายยอด ลำต้นรูปทรงกระบอก กลีบประดับไม่หลุดร่วง ใบเรียงสลับ
ระนาบเดียว ใบอ่อนพับกลางตามยาว ช่อดอกแบบช่อกระจุกหรือแยกแขนง กลีบเลี้ยงและกลีบดอก
แยกเป็นอิสระ กลีบปากเชื่อมติดกับเส้าเกสร ปลายแยกเป็น 3 แฉก โคนกลีบปากมีเดือยหรือมีถุง
ภายในมีผนังกันตามยาวบางครั้งลดรูปเป็นสันเดี่ยวๆ ผนังภายในเดือยมักมีปุ่มเนื้อเยื่อรูปร่างต่างๆ
เส้าเกสรอวบสั้น มักไม่มีคางมีฝาคครอบ กลุ่มเรณูมี 4 กลุ่ม ไม่มีเยื่อกลุ่มเรณู มีก้านและแป้นก้านกลุ่ม
เรณู





ภาพที่ 13 ดอกของ *Cleisostoma filiforme* (Lindl.) Garay

Cleisostoma filiforme (Lindl.) Garay, Bot. Mus. Leaflet, 23: 171 (1972).

ลำต้น รูปทรงกระบอก ห้อยลง ใบรูปทรงกระบอก ปลายมน ช่อดอกแบบช่อกระจ่าง แง
ออกจากซอกใบ กลีบประดับรูปคล้ายสามเหลี่ยม ปลายแหลม กลีบเลี้ยงบนรูปขอบขนาน ปลาย
แหลม กลีบเลี้ยงข้างรูปขอบขนาน ปลายมน กลีบดอกรูปแถบ ปลายแหลม กลีบปากโคนกลีบ
ปากด้านข้างแผ่ออกเป็นรูปคล้ายสามเหลี่ยมม้วนเข้าหากัน ด้านในกลีบปากมีปุ่มเนื้อเยื่อรูปคล้ายห้า
เหลี่ยม ปลายกลีบปากรูปสามเหลี่ยม เดี่ยวดอกยาวประมาณ 4 มม. ปลายมน เส้นเกสร รูป
ทรงกระบอก ยาวประมาณ 4 มม.

9. Coelogyne

กล้วยไม้อิงอาศัย เจริญทางด้านข้าง ลำลูกกล้วยมี 1 ปล้อง โคนมีกาบรูปเรือหุ้ม ใบมี 1-2 ใบ ใบอ่อนม้วนตามยาวหรือพับกลางตามยาว ช่อดอกแบบช่อกระจະหรือดอกเดี่ยว กลีบเลี้ยงแยกเป็นอิสระ กลีบดอกมักเป็นรูปแถบ กลีบปากมักมี 3 แฉก แฉกข้างแผ่ตั้งขึ้นโอบเส้าเกสรไว้ แฉกกลางมักมีสัน 2-5 สัน เส้าเกสรยาว ส่วนปลายขยายออกเป็นปีก กลุ่มเรณูมี 4 กลุ่มเป็นก้อนแน่น แบ่งเป็น 2 คู่ มีเยื่อกลุ่มเรณู แต่ไม่มีก้านและแป้นเหนียว





ภาพที่ 14 ดอกของ *Coelogyne trinervis* Lindl.

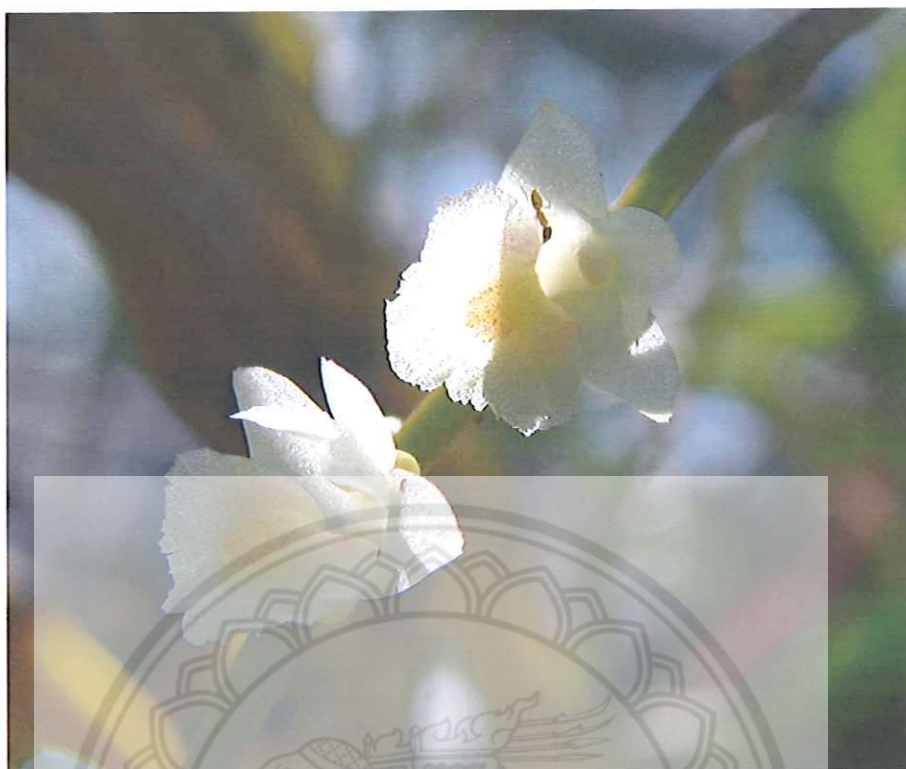
Coelogyne trinervis Lindl., Gen. Sp. Orchid. Pl.: 41 (1830).

ลำลูกกล้วยเป็นรูปไข่ สีเขียวแกมเหลือง ใบมี 2 ใบ รูปรี กว้าง 2-3 ซม. ยาว 13-15 ซม. ปลายแหลม ขอบเป็นคลื่นเล็กน้อย ช่อดอกแบบช่อกระจະ ออกจากด้านข้างของลำเดิม ดอกสีขาว นวล มีกลิ่นหอม กลีบเลี้ยงบนรูปขอบขนาน ปลายมีติ่งแหลม โคนมน กลีบเลี้ยงข้างรูปขอบขนาน ปลายมีติ่งแหลม โคนมน กลีบดอกรูปขอบขนาน ปลายมีติ่งแหลม โคนมน กลีบปากมี 3 แฉก แฉกข้างโค้ง แฉกกลางรูปรีปลายแหลม มีสันขอบเป็น คลื่น 3 สัน ตามแนวยาว สันกลางต่ำกว่าสันข้าง เส้นแกสรยาว ฝาดรอบกลุ่มเรณูรูปรี

10. Dendrobium

กล้วยไม้อิงอาศัยหรือขึ้นบนหิน พบน้อยที่ขึ้นตามพื้นดิน เจริญทางด้านข้าง ลำลูกกล้วยมีหลายลักษณะหรือไม่มี ใบมี 1 ถึงหลายใบ ใบอ่อนพับกลางตามยาว กลีบประดับไม่หลุดร่วง กลีบเลี้ยงข้างโคนเชื่อมกับเส้าเกสรเป็นคางดอก เส้าเกสรสั้นกลุ่มเรณูมี 4 กลุ่ม ไม่มีก้านและแป้นก้านกลุ่มเรณู





ภาพที่ 15 ดอกของ *Dendrobium acinaciforme* Roxb.

Dendrobium acinaciforme Roxb., Fl. Ind. ed. 1832, 3: 487 (1832).

ลำต้นพอมแบน มักแยกเป็น 2 ชวง ชวงล่างมีใบเรียงสลับระนาบเดียว ชวงบนใบลดรูปเป็นเกล็ด ใบรูปคล้ายใบมีด ปลายแหลม โคนแผ่เป็นกาบหุ้มลำต้น หนาและแข็ง ช่อดอกแบบดอกเดี่ยว แทงออกจากข้อบริเวณปลายของลำต้น กลีบเลี้ยงบน รูปรี ยาวประมาณ 4 มม. ปลายมน กลีบเลี้ยงข้าง รูปสามเหลี่ยม ยาวประมาณ 5 มม. ปลายมน กลีบดอก รูปรี ยาวประมาณ 2 มม. ปลายมน กลีบปาก รูปพัด ขอบหยักไม่เป็นระเบียบ โคนติดกับปลายคางเส้าเกสร เส้าเกสร ทรงกระบอก ยาวประมาณ 2 มม. ฝากรอบกลุ่มเรณูรูปรี



ภาพที่ 16 ดอกของ *Dendrobium aphyllum* (Roxb.) C.E.C.Fisch.

Dendrobium aphyllum (Roxb.) C.E.C.Fisch. in J.S.Gamble, Fl. Madras: 1416 (1928).

ลำลูกกล้วยผสมยาว บางครั้งยาวได้ถึง 1 เมตร เส้นผ่าศูนย์กลาง 0.5-1 เซนติเมตร ใบรูปไข่ กว้าง 2-2.5 ซม. ยาว 5-7 ซม. แผ่นใบบาง เมื่อถึงฤดูดอกจะทิ้งใบ ดอกออกตามข้อ ข้อละ 1-2 ดอก กลิ่นหอมอ่อนๆ กลีบเลี้ยงบนรูปแถบ ปลายแหลม กลีบเลี้ยงข้างรูปแถบ ปลายแหลม บิดม้วนงอ เล็กน้อย กลีบดอกรูปรี ปลายแหลม กลีบปากรูปไข่ โคนม้วนเข้าหากันคลุมเส้าเกสรคล้ายปากแตร แผ่นกลีบมีขนละเอียด เส้าเกสรอ้วนและสั้น



ภาพที่ 17 ดอกของ *Dendrobium chrysotoxum* Lindl.

Dendrobium chrysotoxum Lindl., Edwards's Bot. Reg. 33: t. 19 (1847).

ลำลูกกล้วยรูปกระสวย มีร่องตามแนวยาว ใบรูปขอบขนาน กว้าง 3 ซม. ยาว 10-15 ซม. ปลายเว้า โคนเป็นกาบ แผ่นใบเหนียวมาก ช่อดอกแบบช่อกระจະ ออกที่ข้อส่วนปลายลำ ดอกสีเหลือง กลีบเลี้ยงบนรูปขอบขนาน ปลายมน กลีบเลี้ยงข้างรูปขอบขนาน ปลายมน กลีบดอกรูปไข่กลับ ปลายมน กลีบปากรูปไข่ สีเหลือง แผ่นกลีบด้านบนมีขนละเอียด ขอบกลีบหักชายครุย เส้น เกสรสั้น



ภาพที่ 18 ดอกของ *Dendrobium crumenatum* Sw.

Dendrobium crumenatum Sw., J. Bot. (Schrader) 2: 237 (1799).

ลำลูกกล้วยผอมและเรียวยาว โคนลำเป็นกระเปาะรูปรี ใบรูปขอบขนาน ปลายมน ดอกเดี่ยว สีขาว ออกที่ข้อส่วนปลายลำ กลีบเลี้ยงบนรูปขอบขนาน ปลายแหลม บิดโค้งไปด้านหลัง กลีบเลี้ยงข้างรูปสามเหลี่ยมฐานเบี้ยว ปลายแหลม บิดโค้งไปด้านหลัง กลีบดอกรูปรี ปลายแหลม กลีบบิดโค้งไปด้านหลัง กลีบปากรูปขอบขนานแกมรูปรี โคนกลีบปากแผ่ตั้งขึ้น ปลายกลีบปากมน จนถึงปลายตัด แผ่นกลีบมีสัน 5 สันตามแนวยาว เส้นเกสรสั้น



ภาพที่ 19 ดอกของ *Dendrobium crystallinum* Rchb.f.

Dendrobium crystallinum Rchb.f., Gard. Chron. 1868: 572 (1868).

ลำลูกกล้วยรูปทรงกระบอก โคนสอบ ปลายมน ใบเรียงสลับระนาบเดียว รูปขอบขนาน แผ่นใบบาง ช่อดอกแบบช่อกระจุก ออกจากด้านข้าง กลีบเลี้ยงบนรูปขอบขนานแกมรูปหอก บิดงอไปด้านหลัง ปลายแหลม กลีบเลี้ยงข้าง รูปขอบขนานแกมรูปหอก บิดม้วนเป็นเกลียว แหลม กลีบดอก รูปรี บิดม้วนเป็นเกลียว ปลายแหลม กลีบปาก โคนกลีบสอบเรียวม้วนคลุมเส้าเกสรประมาณขอบเป็นคลื่น ปลายกลีบ มีติ่งแหลม ผิวด้านบนมีขนสั้น เส้าเกสรรูปทรงกระบอก ยาวประมาณ 5 มม.



ภาพที่ 20 ดอกของ *Dendrobium dixanthum* Rchb.f.

Dendrobium dixanthum Rchb.f., Gard. Chron. 1865: 674 (1865).

ลำลูกกล้วยทรงกระบอก แบนเล็กน้อย มีร่องตามแนวยาว สูง 8-10 ซม. เส้นผ่าศูนย์กลาง 2-2.5 ซม. ใบรูปรี กว้าง 0.5-2 ซม. ยาว 10-12 ซม. ปลายมน ใบออกบริเวณยอดลำ ลำละ 1 ใบหนา และแข็งมาก ช่อดอกแบบช่อกระจุก ดอกสีเหลืองสด กลีบเลี้ยงบนรูปรี ปลายแหลม กลีบเลี้ยงข้างรูปรี ปลายแหลม กลีบดอกรูปรีแกมรูปหอก ปลายแหลม กลีบปากรูปไข่ ปลายกลีบเว้านูน ขอบกลีบหยักเป็นฟัน เสาเกสรสั้น



ภาพที่ 21 ดอกของ *Dendrobium draconis* Rchb.f.

Dendrobium draconis Rchb.f., Bot. Zeitung (Berlin) 20: 214 (1862).

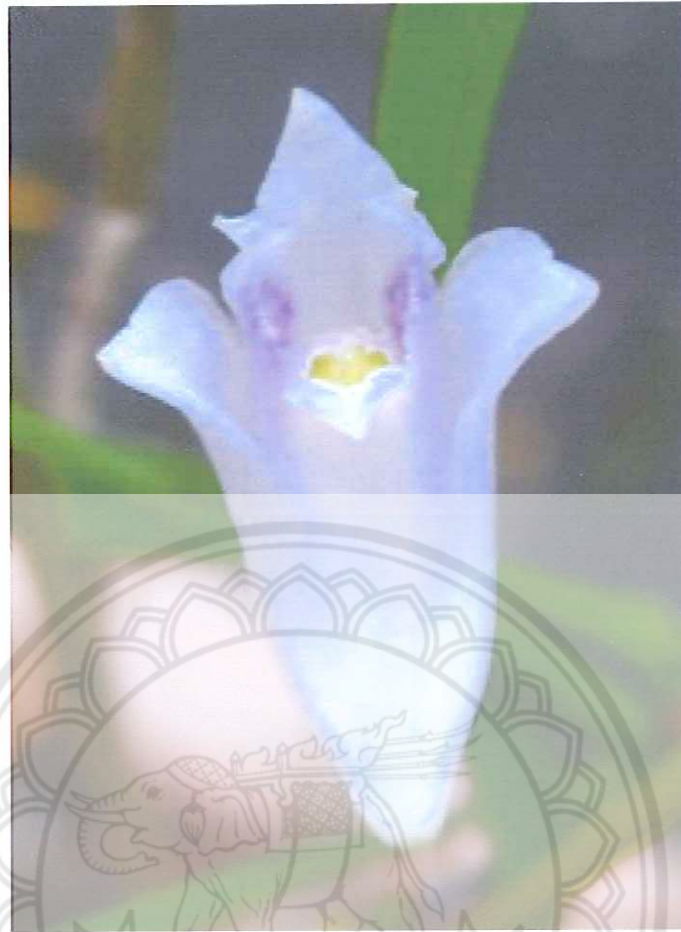
ลำลูกกล้วยรูปทรงกระบอก ผิวมีขนสีดำปกคลุม ใบรูปขอบขนาน ช่อดอกแบบช่อกระจุก ก้านประดับ รูปใบหอก ก้านเลี้ยงบน รูปแถบ ยาวประมาณ 30 มม. ปลายแหลม ก้านเลี้ยงข้าง รูปหอก ยาวประมาณ 30 มม. ปลายแหลม ก้านดอก รูปขอบขนาน ยาวประมาณ 30 มม. ปลายแหลม ก้านปาก รูปขอบขนาน โคนก้านแยกออกเป็นสันตั้งขึ้นปลายมน โคนมีสันตามยาว ยาวประมาณ 30 มม. ก้านปากส่วนปลายขอบปิดเป็นคลื่น เส้นเกสร รูปทรงกระบอก



ภาพที่ 22 ดอกของ *Dendrobium ellipsophyllum* Tang & F.T.Wang

Dendrobium ellipsophyllum Tang & F.T.Wang, Acta Phytotax. Sin. 1: 81 (1951).

ลำลูกกล้วยรูปทรงกระบอก ขึ้นติดกันเป็นกอ ใบรูปขอบขนาน กว้าง....ซม. ยาว.....ซม. ปลายเว้าโคนใบเป็นกาบ ดอกเดี่ยว ออกที่ซอก กลีบเลี้ยงบนรูปขอบขนานแกมรูปไข่ กลีบเลี้ยงข้างรูปสามเหลี่ยมฐานเบี้ยว กลีบดอกรูปขอบขนาน กลีบปากรูปพัด กลีบด้านข้างพับงอกลงไปด้านล่าง กลางกลีบปากมีสันตามแนวยาว 3 สัน เส้นเกสรสั้น สีขาว



ภาพที่ 23 ดอกของ *Dendrobium hendersonii* A.D.Hawkes & A.H.Heller

Dendrobium hendersonii A.D.Hawkes & A.H.Heller, Lloydia 20: 120 (1957).

ลำตูดกล้วยตั้งตรง โคนลำเป็นกระเปาะรูปทรงกระสวย ใบรูปรี ปลายมน แผ่นใบหนาและเหนียว เรียงสลับระนาบเดียว ดอกเดี่ยว ออกตามซอกบริเวณใกล้ปลายยอด กลีบเลี้ยงบนรูปขอบขนาน ปลายมน กลีบเลี้ยงข้างรูปสามเหลี่ยม ปลายมน กลีบดอกรูปขอบขนาน ปลายมน กลีบปากรูปไข่ ปลายกลีบปากแผ่ออกรูปเกือบกลม ขอบหยักไม่สม่ำเสมอ กลางกลีบปากมีสันตามยาว 3 สัน โคนกลีบปากแผ่ตั้งขึ้น เส้นเกสรสั้น



ภาพที่ 24 ดอกของ *Dendrobium hercoglossum* Rchb.f.

Dendrobium hercoglossum Rchb.f., Gard. Chron. 1886(2): 487 (1886).

ลำลูกกล้วยรูปทรงกระบอก ใบรูปแถบแกมรูปหอก ปลายแหลม ช่อดอกมี 3-5 ดอก กลีบเลี้ยงบนรูปใบหอก ปลายแหลม กลีบเลี้ยงข้างรูปใบหอก ปลายแหลม กลีบดอกรูปใบหอก ปลายแหลม กลีบปากรูปขอบขนาน โคนกลีบปากเป็นแอ่งตื้น ภายในแอ่งมีขน ปลายกลีบปากแหลม เสาเกสรสีขาว มีฝาดรอบสีม่วงเข้ม



ภาพที่ 25 ดอกของ *Dendrobium lindleyi* Steud.

Dendrobium lindleyi Steud., Nomencl. Bot., ed. 2, 1: 490 (1840).

ลำลูกกล้วยรูปรี ขึ้นชิดเป็นกอ ใบมี 1 ใบ ออกจากปลายลำ รูปรีจนถึงรูปเกือบกลม ปลายใบเว้า แผ่นใบหนาและแข็ง ช่อดอกแบบช่อกระจະ ห้อยลง ดอกสีเหลือง กลีบเลี้ยงบนรูปรีแกมรูปไข่ ปลายมน กลีบเลี้ยงข้างรูปรีแกมรูปไข่ ปลายมน กลีบดอก รูปไข่ ปลายมน กลีบปากรูปไข่ เส้าเกสรสั้น รูปทรงกระบอก



ภาพที่ 26 ดอกของ *Dendrobium lituiflorum* Lindl.

Dendrobium lituiflorum Lindl., Gard. Chron. 1856: 372 (1856).

ลำลูกกล้วยรูปทรงกระบอก ผิวเรียบ ขึ้นชิดเป็นกอ ใบรูปรีแกมรูปขอบขนาน แผ่นใบค่อนข้างบาง ดอกเกิดตามข้อเกือบตลอดลำ ช่อละ 1-3 ดอก กลีบเลี้ยงบนรูปขอบขนาน ปลายมน กลีบเลี้ยงข้างรูปขอบขนาน ปลายมน กลีบดอกรูปรี ปลายเป็นติ่งแหลม กลีบปากรูปรี โคนกลีบปากม้วนเข้าหากันเป็นหลอด ปลายกลีบปากกางออกเป็นรูปปากแตร เส้นเกสรรูปทรงกระบอก



ภาพที่ 27 ดอกของ *Dendrobium signatum* Rchb.f.

Dendrobium signatum Rchb.f., Gard. Chron. 1884(1): 306 (1884).

ลำลูกกล้วยรูปทรงกระบอก โคนเรียวเล็กน้อย ชี้นชิดติดกันเป็นกอ ใบรูปรี ปลายมนหยัก
 เว้าตื้น แผ่นใบหนาและเหนียว ออกตั้งแต่กลางลำขึ้นไป ดอกออกตามข้อ ข้อละ 2-5 ดอก กลีบ
 เลี้ยงบนรูปขอบขนาน ปลายมน ขอบกลีบหยักเป็นคลื่น กลีบเลี้ยงข้างรูปขอบขนาน ปลายมน
 ขอบกลีบหยักเป็นคลื่น กลีบดอกรูปรี ปลายเป็นติ่งแหลม ขอบกลีบหยักเป็นคลื่น กลีบปากรูปรี
 โคนกลีบปากม้วนเข้าหากันเป็นหลอด ปลายกลีบปากกางออกเป็นรูปปากแตร ปลายแหลม เส้น
 เกสรรูปทรงกระบอก

11. Dienia

กล้วยไม้ดิน เจริญทางด้านข้าง พบเจริญบนหินบ้าง เหง้าสั้น ต้นตั้งตรง มีกาบใบหุ้มต้น ใบ รูปรี พับ
จีบตามยาว จำนวน 1 ถึงหลายใบ ช่อดอกแบบช่อกระจุก ออกบริเวณปลายยอด กลีบเลี้ยงและกลีบ
ดอกแยกเป็นอิสระ เล้าเกสรสั้น มีรยางค์ยื่นออกมาทางด้านข้าง ปลายรยางค์แยกเป็น 2 แฉก กลุ่ม
เรณูมี 4 กลุ่ม ไม่มีก้าน





ภาพที่ 28 ดอกของ *Dienia ophrydis* (J.König) Seidenf.

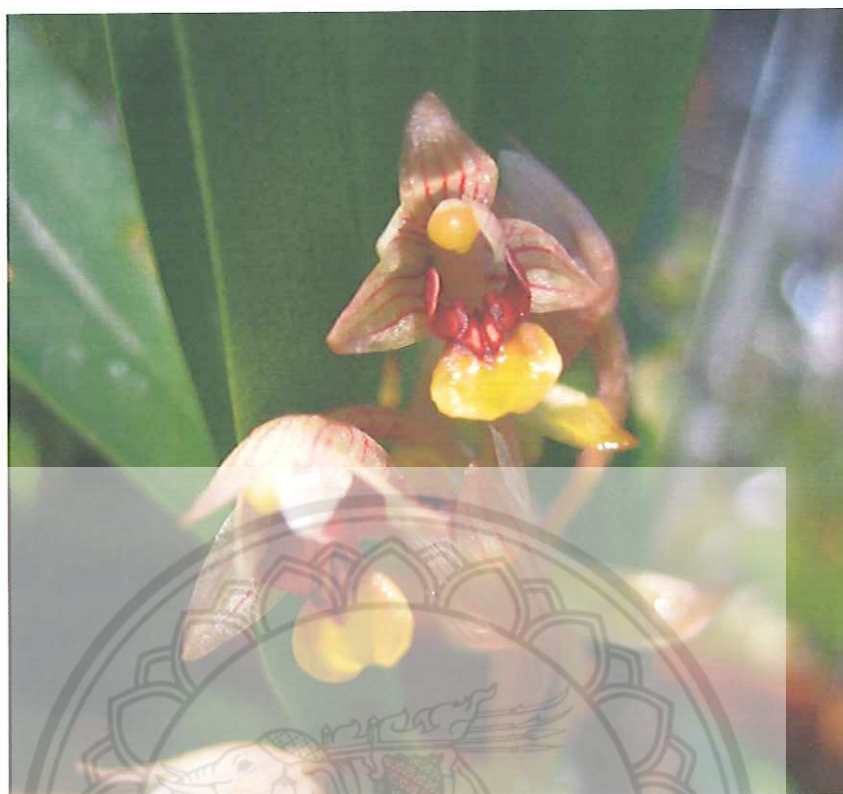
Dienia ophrydis (J.König) Seidenf., Contr. Orchid Fl. Thailand 13: 18 (1997).

หัวเทียมสั้นมาก มีโคนกาบใบหุ้ม ใบเรียงเวียน รูปหอกกลับ กว้าง...ซม. ยาว...ซม.จำนวน 3-6 ใบ ปลายใบแหลม แผ่นใบบาง ช่อดอกแบบช่อกระจະ ออกที่ปลายยอด ดอกสีเหลืองแกมน้ำตาลหรือสีม่วง กลีบเลี้ยงบนรูปขอบขนาน ปลายมน กลีบเลี้ยงข้างรูปขอบขนาน ปลายมน กลีบดอกรูปรี กลีบปากมี 3 แฉก แฉกข้างรูปขอบขนาน ปลายมน แฉกกลางรูปสามเหลี่ยม เส้าเกสรตรง ฝากรอบกลุ่มเรณูค่อนข้างกลม

12. Eria

กล้วยไม้อิงอาศัยหรือกล้วยไม้ดิน เจริญทางด้านข้าง ใบเรียงสลับ โคนใบมีหรือไม่มีกาบใบ กาบใบ
เกลี้ยงหรือมีขน ดอกเดี่ยวหรือดอกช่อ กลีบเลี้ยงแยกเป็นอิสระ โคนกลีบเลี้ยงเชื่อมกับเส้าเกสรเป็นคาง
กลีบปากไม่มีเดือย ติดที่ปลายคางเส้าเกสร กลุ่มเรณูมี 8 กลุ่ม เรียงตัวเป็น 2 ชุด มีก้านหรือไม่มีก้าน
อาจมีหรือไม่มีแป้นเหนียว





ภาพที่ 29 ดอกของ *Eria amica* Rchb.f.

Eria amica Rchb.f., Xenia Orchid. 2: 162 (1870).

ลำลูกกล้วยรูปทรงกระบอก ใบรูปแถบ มี 2 ใบ ปลายใบแหลม ช่อดอกแบบช่อกระจະ ก้านเลี้ยงบนรูปรี ปลายแหลม ก้านเลี้ยงข้างรูปสามเหลี่ยมเบี้ยว ปลายแหลม ก้านดอกรูปขอบขนาน ปลายแหลม ก้านปากแยกเป็น 3 แฉก แฉกข้างรูปครึ่งวงกลม แฉกกลางปลายเว้า ใต้เกสรสี่ครีม

13. Eulophia

กล้วยไม้ดิน เจริญทางด้านข้าง มีหัวใต้ดิน เหง้าสั้น ใบเรียงสลับ ใบอ่อนม้วนตามยาว ช่อดอกแบบช่อ
กระจະ ออกด้านข้างหรือปลายหัว กลีบเลี้ยงและกลีบดอกแยกเป็นอิสระ โคนกลีบปากมีเดือยหรือถุง
เส้าเกสรมีคาง กลุ่มเรณูมี 2 กลุ่ม มีร่องว่า ไม่มีเยื่อกลุ่มเรณู มีก้านและแป้นเหนียว





ภาพที่ 30 ดอกของ *Eulophia spectabilis* (Dennst.) Suresh

Eulophia spectabilis (Dennst.) Suresh in D.H.Nicolson, C.R.Suresh & K.S.Manilal, Interpret. Van Rheede's Hort. Malab.: 300 (1988).

ลำต้นแบบหัวเผือก ใบรูปแถบแกมรูปหอก มี 2-3 ใบ ปลายเรียวแหลม ช่อดอกแบบช่อ
กระจะ กลีบเลี้ยงบนรูปขอบขนาน ปลายแหลม กลีบเลี้ยงข้างรูปขอบขนาน ปลายแหลม กลีบ
ดอกรูปขอบขนาน ปลายมน กลีบปากรูปรี ปลายเว้าตื้น ขอบกลีบบิดเป็นคลื่น มีเดือยดอกรูปกรวย
เส้าเกสรมีคาง

14. Flickingeria

กล้วยไม้อิงอาศัย เหน็บรูปทรงกระบอก ผอมและแข็ง เห็นข้อปล้องชัดเจน ลำลูกกล้วยแยกออกจาก
เหง้า ใบรูปรี โคนกลีบเลี้ยงคู่ข้างเชื่อมรวมติดกับเส้าเกสรเป็นคาง กลีบปากส่วนโคนแผ่ออกเป็นปลี
กลางกลีบแคบ ปลายกลีบปากมักแผ่กว้าง ขอบหยักเป็นคลื่นหรือพับจีบ กลางกลีบปากมีสัน
ตามยาว





ภาพที่ 31 ดอกของ *Flickingeria parishii* Seidenf.

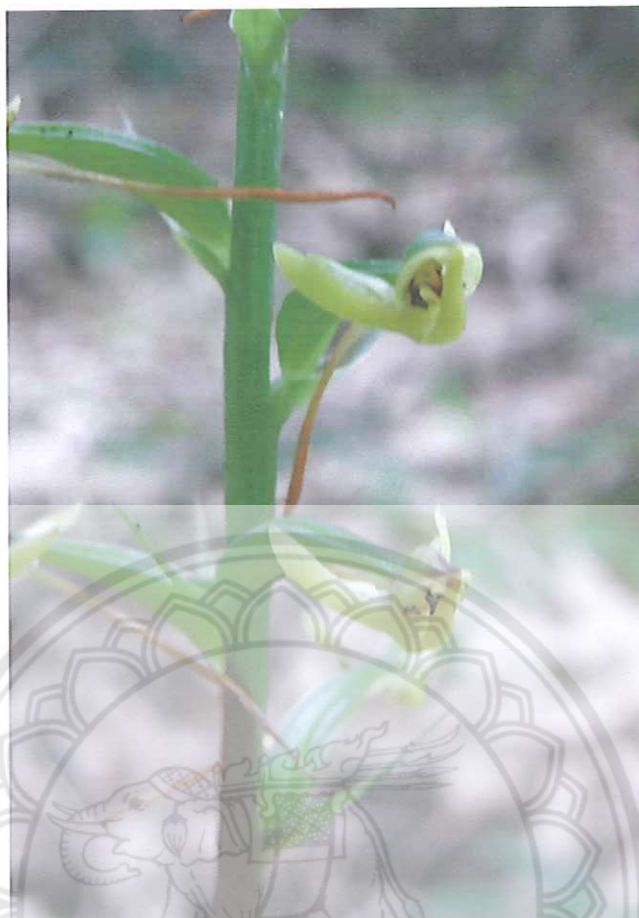
Flickingeria parishii Seidenf., Dansk Bot. Ark. 34: 29 (1980).

ลำต้นกัลวล้อยรูปรีพองออกไปทางบริเวณปลายลำ เหง้าผอมและแข็ง ยาว 3–5 ซม. ใบ มี 1 ใบ รูปรี กว้างประดับมี 4 กว้าง รูปคล้ายสามเหลี่ยม กว้างเลี้ยงบนรูปขอบขนาน ยาวประมาณ 1 ซม. ปลายแหลม กว้างเลี้ยงข้างรูปใบหอก ยาวประมาณ 1.5 ซม. ปลายแหลม กว้างดอกรูปรี ยาวประมาณ 1 ซม. ปลายกลีบแหลม กว้างปากแยกเป็น 3 แฉก แฉกข้างรูปคล้ายสามเหลี่ยมปลายมน แฉกกลางรูปขอบขนาน มีสันตามยาว 2 สัน ปลายกลีบแยกเป็น 3 แฉก

15. Habenaria

กล้วยไม้ดิน เจริญทางด้านข้าง มีหัวสะสมอาหารใต้ดิน ลำต้นเหนือดินตั้งตรง ใบเรียงเวียนรอบต้น ใบอ่อนม้วนตามยาว ช่อดอกแบบช่อกระจุก ตั้งขึ้น ออกที่ยอด กลีบเลี้ยงแยกเป็นอิสระ กลีบปากติดกับโคนเส้าเกสร โคนกลีบปากเป็นเดือยสั้นหรือยาว เส้าเกสรสั้น อับเรณูไม่มีฝาปิด แตกตามยาว กลุ่มเรณูมี 2 กลุ่ม มีเยื่อและก้าน ปลายมีแป้นเหนียว ยอดเกสรเพศเมียแยกเป็น 2 ยอด





ภาพที่ 32 ดอกของ *Habenaria lucida* Wall. ex Lindl.

Habenaria lucida Wall. ex Lindl., Gen. Sp. Orchid. Pl.: 319 (1835).

ลำต้นรูปทรงกระบอก มีหัวใต้ดินมักมี 2 หัวอยู่ชิดกัน ใบรูปรีแกมรูปไข่กลับ ปลายมน ดอกมีสีเขียว กลีบเลี้ยงบนรูปรี แผ่เป็นอุ้งคล้ายหมวก กลีบเลี้ยงข้างรูปขอบขนาน ปลายมน กลีบดอกรูปขอบขนาน ปลายมน เชื่อมติดกับกลีบเลี้ยงบน กลีบปากแยกเป็น 3 แฉก แฉกข้างคู่ไปทางด้านหลัง แฉกกลาง โค้งขึ้นจรดกับปลายกลีบเลี้ยงบน เสาเกสรสั้น

16. Hetaeria

กล้วยไม้ดิน เจริญทางด้านข้าง ลำต้นรูปทรงกระบอก ใบมีหลายใบ ออกตามข้อ ไม่มีข้อต่อ ใบอ่อนม้วนตามยาว ช่อดอกแบบช่อกระจະ กีบเลี้ยงมีขนปกคลุมด้านนอก กีบปากอยู่ด้านบน ไม่มีเดือยดอก เส้นเกสรสั้น มีฝักครอบ กลุ่มเรณูมี 2 กลุ่ม มีแป้งเหนียว





ภาพที่ 33 ดอกของ *Hetaeria affinis* (Griff.) Seidenf. & Ormerod

Hetaeria affinis (Griff.) Seidenf. & Ormerod, Oasis, Suppl. 2: 9 (2001). / *Hetaeria rubens* (Lindl.) Hook.f.

ลำต้นรูปทรงกระบอก ตั้งตรง ใบรูปไข่จนถึงรูปรี ปลายแหลม แผ่นใบมีลายร่างแหสีเข้ม ช่อ
 ดอกแบบช่อกระจุกตั้งตรง ดอกด้านหลังมีขนปกคลุม กลีบเลี้ยงบนรูปรีถึงรูปไข่ ปลายแหลม กลีบ
 เลี้ยงข้างรูปรีถึงรูปไข่ ปลายแหลม กลีบดอกรูปขอบขนานแกมรูปไข่ ปลายแหลม กลีบปากรูปไข่
 ปลายแหลม อยู่ด้านบน เป็นแอ่งตื้น ในแอ่งมีต่อมคล้ายเขาสัตว์ข้างละ 1 ต่อม เส้าเกสรสั้น

17. Liparis

กล้วยไม้ดินหรือกล้วยไม้อิงอาศัย ลำต้นเจริญทางด้านข้าง ลำลูกกล้วยอวบน้ำ ใบเรียงเวียน พบเรียง
สลับบ้าง ช่อดอกแบบช่อกระจุก กิ่งประดับมักหลุดร่วงเมื่อดอกบาน กิ่งเลี้ยงและกิ่งดอกแยก
เป็นอิสระ กิ่งปากไม่มีเดือยดอก เสาเกสรมีฝักครอบ กลุ่มเรณูมี 4 กลุ่ม ไม่มีก้านและแป้งก้าน





ภาพที่ 34 ดอกของ *Liparis regnieri* Finet

Liparis regnieri Finet, Bull. Soc. Bot. France 55: 338 (1908).

ลำต้นตั้งตรงไม่มีลำลูกกล้วย ใบรูปรีพับกลับ ปลายใบแหลม ใบอ่อนม้วนตามแนวยาว ช่อดอกเป็นช่อกระจุกตั้งตรงออกที่ยอด กลีบเลี้ยงบนและกลีบเลี้ยงข้างรูปขอบขนาน เมื่อบานเต็มที่ จะบิดโค้งไปทางด้านหลัง กลีบดอกรูปแถบบิดเป็นเกลียว กลีบปากรูปขอบขนาน ปลายกลีบปากมีติ่งแหลม โคนกลีบปากมีเนื้อเยื่อหนาสองอัน

18. Micropera

กล้วยไม้อิงอาศัย เจริญทางยอด ใบเรียงสลับระนาบเดียว ช่อดอกออกตามข้อ กลีบปากอยู่ทางด้านล่าง เคลื่อนไหวไม่ได้ แต่เป็นถุง โคนกลีบปากมีเดือย เล้าเกสรสั้น ปลายเล้าเกสรมีรยางค์ยื่นออกมา กลุ่มเรณูมี 4 กลุ่ม เรียงเป็น 2 คู่ ไม่มีเยื่อกลุ่มเรณู มีก้านและปลายมีแป้นเหนียว





ภาพที่ 35 ดอกของ *Micropera pallida* (Roxb.) Lindl.

Micropera pallida (Roxb.) Lindl., Edwards's Bot. Reg. 18: t. 1522 (1832).

ลำต้นรูปทรงกระบอก ใบรูปขอบขนาน ปลายหยักตื้น โคนมน ขอบใบเรียบ แผ่นใบหนา คล้ายหนัง ช่อดอกแบบช่อกระจุก กลิบลี้นบนรูปขอบขนาน ปลายมน กลิบลี้นข้างรูปไข่กลับ ปลายมน โคนมน กลิบดอกรูปขอบขนาน ปลายมน โคนมน กลิบปากมี 3 แฉก แฉกข้างรูปขอบขนาน แฉกกลางรูปสามเหลี่ยม โคนกลีบปากมีเดือยรูปกรวยปลายมน ภายในเดือยมีผนังกันตามยาว เส้นประสาทสั้นและตรง



ภาพที่ 36 ดอกของ *Oberonia gammiei* King & Pantl.

Oberonia gammiei King & Pantl., J. Asiat. Soc. Bengal, Pt. 2, Nat. Hist. 66: 578 (1897).

ลำต้นขนาดเล็ก ใบเรียงสลับระนาบเดียว ออกเป็นกระจุกที่โคนต้น รูปใบดาบ ปลายแหลม โคนแผ่เป็นกาบหุ้มต้น ขอบใบเรียบ กลีบประดับ รูปไข่กลับ กลีบเลี้ยงบนรูปไข่ ปลายมน กลีบเลี้ยงข้างรูปไข่ ปลายมน กลีบดอกรูปรี ปลายมน กลีบปากแยกเป็น 3 แฉก แฉกข้างเว้าตื้น รูปคล้ายครึ่งวงกลม แฉกกลางรูปขอบขนาน ปลายหยักตื้น โคนกลีบขอบหยักไม่เป็นระเบียบ

20. Panisea

กล้วยไม้อิงอาศัย เจริญทางด้านข้าง ลำลูกกล้วยมี 1 ปล้อง ขึ้นชิดกันเป็นกอ ใบมี 2 ใบ ใบอ่อนพับ
กลางตามแนวยาว ดอกเดี่ยวหรือดอกช่อ ออกที่ปลายหน่อใหม่ กลีบเลี้ยงและกลีบดอกแยกเป็น
อิสระ กลีบปากอยู่ด้านล่าง ไม่มีเดือยดอก เส้าเกสรมีฝากรอบ กลุ่มเรณูมี 4 กลุ่ม ไม่มีก้านกลุ่มเรณู
มีแป้นเหนียว





ภาพที่ 37 ดอกของ *Panisea uniflora* (Lindl.) Lindl.

Panisea uniflora (Lindl.) Lindl., Fol. Orchid. 5: 2 (1854).

ลำตูดกล้วยปริจนถึงรูปขมเปี้ยกปูน ใบรูปแถบ ดอกเดี่ยว กลีบเลี้ยงบนรูปหอก ปลายแหลม กลีบเลี้ยงข้างรูปหอก ปลายแหลม กลีบดอกรูปขอบขนาน ปลายแหลม กลีบปากรูปรี ปลายมน ขอบกลีบหยักเป็นบางช่วง กลางกลีบมีจุดสีเข้ม 3 จุด หูปากรูปเดี่ยว เส้นเกสรปลายแผ่เป็นครีบ

21. Phalaenopsis

กล้วยไม้อิงอาศัย เจริญทางยอด ลำต้นสั้น ใบเรียงสลับระนาบเดียว โคนใบเป็นกาบ ใบอ่อนพับกลางตามยาว ช่อดอกแบบช่อกระจุกหรือช่อแยกแขนง ออกด้านข้างลำต้น กลีบเลี้ยงและกลีบดอกแยกเป็นอิสระ กลีบปากอยู่ด้านล่าง เส้าเกสรสั้น มีฝากรอบ กลุ่มเรณูมี 2 กลุ่ม มีก้านและเบ้าก้าน





ภาพที่ 38 ดอกของ *Phalaenopsis cornu-cervi* (Breda) Blume & Rchb.f.

Phalaenopsis cornu-cervi (Breda) Blume & Rchb.f., Hamburger Garten- Blumenzeitung
16: 116 (1860).

ลำต้นเล็ก ใบรูปรีแกมรูปไข่กลับ ปลายมนถึงแหลม ช่อดอกแบบช่อกระจุกหรือแบบช่อแยก
แขนง กลีบเลี้ยงบนรูปขอบขนาน ปลายแหลม กลีบเลี้ยงข้างรูปรี ปลายแหลม กลีบดอกรูปรี
ปลายแหลม กลีบปากสีขาวจนถึงเหลือง กลางกลีบมีรยางค์ยื่นยาว 2 อัน ปลายกลีบแผ่ออกเป็นรูป
สามเหลี่ยม เส้นผ่าศูนย์กลาง

22. Pholidota

กล้วยไม้อิงอาศัย ลำต้นเจริญทางด้านข้างใบเรียงสลับ ช่อดอกแบบช่อกระจุก กลิบบประดับไม่หลุดร่วง กลิบบเดี่ยวและกลีบดอกแยกเป็นอิสระ กลิบบปากเป็นขี้ผึ้ง ใ้่าเกสรสั้น มีฝากรอบ กลุ่มเรณูมี 4 กลุ่ม ไม่มีก้านแต่มีแป้นก้านกลุ่มเรณู





ภาพที่ 39 ดอกของ *Pholidota articulata* Lindl.

Pholidota articulata Lindl., Gen. Sp. Orchid. Pl.: 38 (1830).

ลำลูกกล้วยรูปทรงกระบอก ขึ้นต่อกันเป็นสายยาว ใบรูปรี กว้าง 4-5 ซม. ยาว 12-15 ซม. ปลายแหลม ช่อดอกแบบช่อกระจ่าง ห้อยลง ออกจากปลายยอด กลีบเลี้ยงบนรูปรี ปลายแหลม กลีบเลี้ยงข้างรูปรี ปลายแหลม กลีบดอกรูปรีแกมรูปไข่กลับ ปลายแหลม กลีบปากรูปขอบขนาน โคนกลีบปากตั้งขึ้นเป็นแฉ่ง ภายในแฉ่งมีสันตามยาว 5 สัน ปลายกลีบแยกเป็น 2 แฉก ปลายมน เสาเกสรสั้น

23. Pteroceras

กล้วยไม้อิงอาศัย ลำต้นเจริญทางยอด ใบเรียงสลับระนาบเดียว ช่อดอกแบบช่อกระจະ ออกด้านข้าง
ลำต้น กลิบบระดับไม่หลุดร่วง กลีบเลี้ยงและกลีบดอกแยกเป็นอิสระ กลีบปากเป็นถุงลึก มีหูปากตั้ง
ชัน เล้าเกสรสั้น มีฝากรอบ กลุ่มเรณูมี 2 กลุ่ม มีก้านและแป้นก้านกลุ่มเรณู





ภาพที่ 40 ดอกของ *Pteroceras teres* (Blume) Holttum

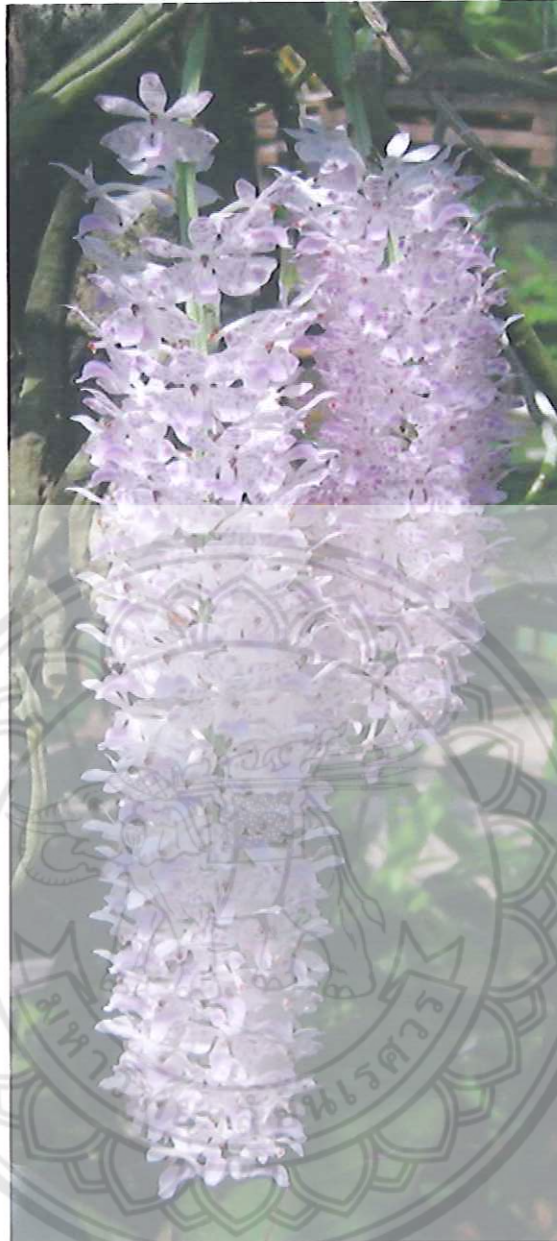
Pteroceras teres (Blume) Holttum, Kew Bull. 14: 271 (1960).

ลำต้นรูปทรงกระบอก ตั้งตรง ใบรูปแถบ ปลายใบหยักเป็น 2 แฉกแหลมขนาดไม่เท่ากัน ช่อดอกแบบช่อกระจุก ออกข้างลำต้น กลีบเลี้ยงบน รูปรี ยาวประมาณ 5 มม. ปลายแหลม โคนมน กลีบเลี้ยงข้าง รูปรี ยาวประมาณ 5 มม. ปลายมน กลีบดอก รูปรี ยาวประมาณ 5 มม. ปลายมน กลีบปาก แยกเป็น 3 แฉก แฉกข้างตั้งขึ้นเป็นรูปขอบขนาน เดี่ยวดอกรูปกรวย เสาเกสรสั้น

24. Rhynchostylis

กล้วยไม้อิงอาศัย ลำต้นเจริญทางยอด ใบเรียงสลับ ช่อดอกแบบช่อกระจະ กีบประดับไม่หลุดร่วง กีบเลี้ยงและกีบบอกแยกเป็นอิสระ กีบปากมีติอยดอก ใ้เกสรไม่มีคาง มีฝากรอบ กลุ่มเรณูเป็นร่องลึกมี 2 กลุ่ม มีก้านและแป้นก้านกลุ่มเรณู





ภาพที่ 41 ดอกของ *Rhynchosstylis retusa* (L.) Blume

Rhynchosstylis retusa (L.) Blume, Bijdr.: 286 (1825).

ลำต้นรูปทรงกระบอก ตั้งตรง ใบรูปหอกขนาน ปลายหยักเป็นแฉกแหลมคล้ายหางกา ช่อ
 ดอกแบบช่อกระจุก ห้อยลง ออกข้างลำต้น กลีบเลี้ยงบน รูปรี ยาวประมาณ 8 มม. ปลายมน กลีบ
 เลี้ยงข้าง รูปไข่กลับเฉียงเบี้ยว ยาวประมาณ 10 มม. ปลายแหลม กลีบดอก รูปไข่กลับ ยาว
 ประมาณ 8 มม. ปลายมน กลีบปาก รูปหอกขนาน พังอขึ้นบริเวณโคนกลีบ เดือยดอกรูปรี ปลาย
 มน เส้นเกสรสั้น

25. Staurochilus

กล้วยไม้อิงอาศัย ลำต้นเจริญทางยอด ใบเรียงสลับ ช่อดอกแบบดอกเดี่ยวหรือแยกแขนง กลีบ
ประดับไม่หลุดร่วง กลีบเลี้ยงและกลีบดอกแยกเป็นอิสระ กลีบปากมีแถบปรากฏเด่นชัด ใ้้าเกสร
อ้วนสั้น มีฝากรอบ กลุ่มเรณูมี 2 กลุ่มเรียงเป็นคู่ มีก้านและแป้นก้านกลุ่มเรณู





ภาพที่ 42 ดอกของ *Staurochilus fasciatus* (Rchb.f.) Ridl.

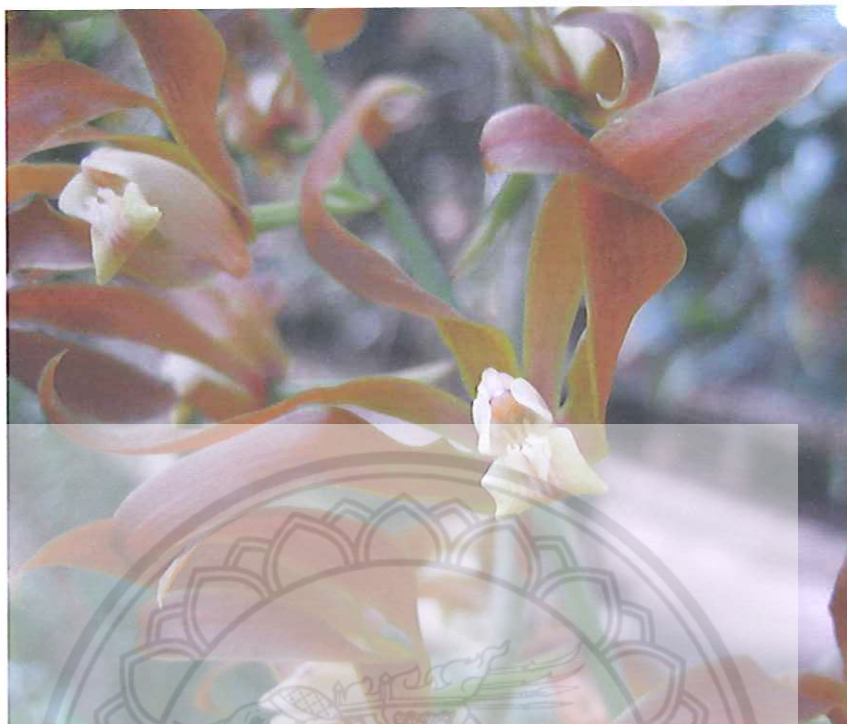
Staurochilus fasciatus (Rchb.f.) Ridl., J. Linn. Soc., Bot. 32: 351 (1896).

ลำต้นรูปทรงกระบอก ตั้งตรง ใบรูปขอบขนานจนถึงรูปแถบ เรียงสลับระนาบเดียว ช่อดอกแบบช่อกระจุก ออกบริเวณข้อ กลีบเลี้ยงบนรูปขอบขนาน ยาวประมาณ 3 ซม. ปลายแหลมกลีบเลี้ยงข้างรูปขอบขนาน ยาวประมาณ 3 ซม. ปลายแหลม กลีบดอกรูปรีแกมรูปขอบขนาน ยาวประมาณ 2 ซม. ปลายแหลม กลีบปากแยกเป็นสามแฉก แฉกข้างตั้งขึ้นเป็นสัน ขอบใบจักรฟันเลื่อย แฉกกลางแยกออกเป็นสามแฉก ปลายแหลม ปลายกลีบปากมีขนปกคลุม เส้นเกสรยาวประมาณ 1 ซม.

26. *Tainia*

กล้วยไม้ดิน เจริญทางด้านข้าง ลำลูกกล้วยมี 1 ปล้อง อยู่ระดับผิวดิน ใบมี 1 ใบ ไม่มีข้อต่อ โคนใบเป็นก้านยาว ใบอ่อนม้วนตามแนวยาว ช่อดอกแบบช่อกระจະ ออกจากเหง้าที่โคนลำ กีบเลี้ยงและกลีบดอกแยกกันเป็นอิสระ กีบปากอยู่ด้านล่าง มีหูปากตั้งชัน มีเดือยดอก เล้าเกสรเรียวยาว มีฝากรอบ กลุ่มเรณูมี 8 กลุ่ม ไม่มีก้านและแป้นก้าน





ภาพที่ 43 ดอกของ *Tainia viridifusca* (Hook.) Benth. ex Hook.f.

Tainia viridifusca (Hook.) Benth. ex Hook.f., Fl. Brit. India 5: 820 (1890).

ลำตูดกกล้วยรูปทรงกลม ใบรูปหอก ปลายเรียวแหลม ช่อดอกแบบช่อกระจกระจ ตั้งตรง กลีบเลี้ยงบนรูปขอบขนาน ปลายแหลม กลีบเลี้ยงข้างรูปขอบขนาน ปลายมีติ่งแหลม กลีบดอกรูปแถบ ปลายแหลม กลีบปากรูปรีกว้าง มีหูปากรูปสามเหลี่ยม แผ่นกลีบมีสัน 2 สัน เรียงขนานกันตามแนว ยาว มีเดือยดอกสั้น เล้าเกสรมีคางยาว

27. Thrixspermum

กล้วยไม้อิงอาศัย ลำต้นเจริญทางยอด ใบเรียงสลับ ช่อดอกแบบช่อกระจุก กีบประดับหนา ไม่หลุดร่วง กีบเลี้ยงและกีบดอกแยกเป็นอิสระ กีบปากอวบและหนา โคนกีบเป็นตุ้ง ใ้้าเกสรสั้น มีฝาคกรอบ กลุ่มเรณูมี 4 กลุ่มเรียงเป็นคู่ มีก้านและแป้นก้านกลุ่มเรณู





ภาพที่ 44 ดอกของ *Thrixspermum centipeda* Lour.

Thrixspermum centipeda Lour., Fl. Cochinch.: 520 (1790).

ลำต้นรูปทรงกระบอก ใบรูปขอบขนาน ปลายหยักตื้นเป็น 2 แฉก ขอบใบเรียบ แผ่นใบหนา และเหนียว ช่อดอกแบบช่อกระจุก กีบเลี้ยงบนรูปแถบ ยาวประมาณ 3 ซม. ปลายเรียวแหลม โคนมน กีบเลี้ยงข้าง รูปแถบ ยาวประมาณ 3 ซม. ปลายเรียวแหลม โคนมน กีบดอก รูปแถบ ยาวประมาณ 3 ซม. ปลายเรียวแหลม โคนมน กีบปาก แยกเป็น 3 แฉก แฉกข้างตั้งขึ้นรูปขอบขนาน แฉกกลางเป็นถึงปลายมน กลางกีบปากมีปุ่มเนื้อเยื่อรูปดรัม 1 ปุ่ม เส้าเกสรสั้น

28. Trichogottis

กล้วยไม้อิงอาศัย เจริญทางยอด ลำต้นรูปทรงกระบอก ใบเรียงสลับระนาบเดียว ใบอ่อนพับกลางตามแนวยาว กลีบเลี้ยงและกลีบดอกแยกเป็นอิสระ กลีบปากอยู่ด้านล่าง มีเดือยดอก ๕ เกสรตัวผู้ มีฝากรอบ กลุ่มเรณูมี 4 กลุ่ม มีก้านและแป้นก้าน





ภาพที่ 45 ดอกของ *Trichoglottis cirrhifera* Teijsm. & Binn.

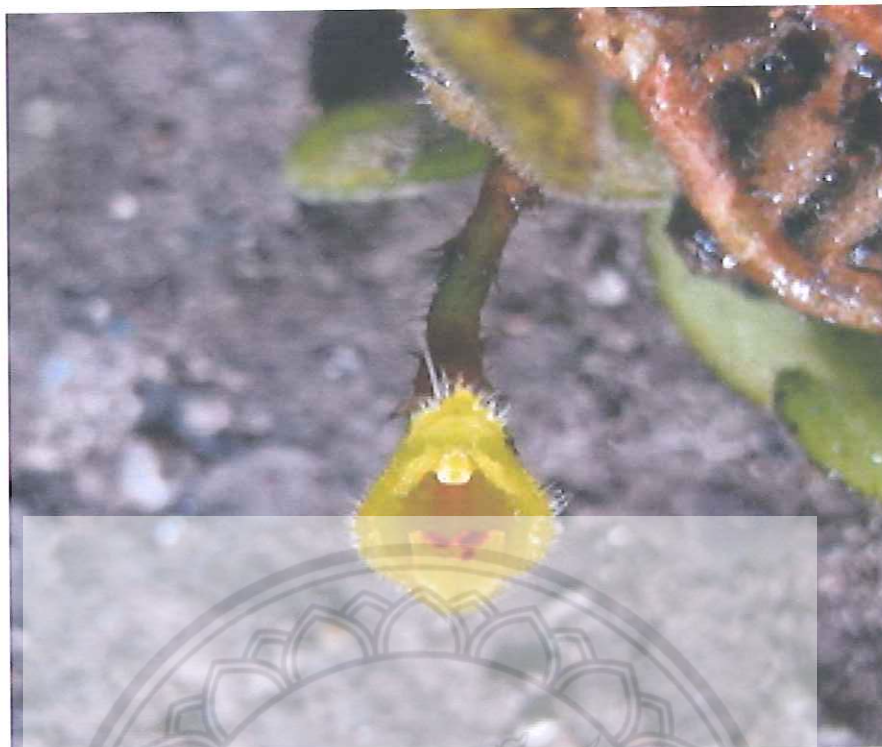
Trichoglottis cirrhifera Teijsm. & Binn., Natuurk. Tijdschr. Ned.-Indië 5: 493 (1853).

ลำต้นรูปทรงกระบอก ห้อยลง ใบรูปขอบขนาน ปลายเว้ามนุ่ม ดอกเดี่ยว กลีบเลี้ยงบนรูป
 ขอบขนาน ปลายมน กลีบเลี้ยงข้างรูปขอบขนาน ปลายมน กลีบดอกรูปขอบขนานปลายมน กลีบ
 ปากรูปขอบขนาน มีเดือยดอกที่ลงด้านล่าง มีหูปากเป็นติ่งเล็ก เส้าเกสรสั้น

29. Trichotomia

กล้วยไม้อิงอาศัย เจริญทางด้านข้าง ใบออกที่เหง้าหรือลำลูกกล้วย เรียงสลับ ใบอ่อนพับตามแนวยาว ดอกเดี่ยวหรือดอกช่อแบบช่อกระจุก ออกที่ปลายหน่อใหม่ กลีบเลี้ยงและกลีบดอกแยกอิสระ กลีบปากอยู่ด้านล่าง ไม่มีเดือย มีคางยาว แผ่นกลีบปากด้านบนมีสันนูน ใต้เกสรตัวผู้ มีฝาดรอบกลุ่มเรณูมี 8 กลุ่ม มีเยื่อกลุ่มเรณู ไม่มีก้านและเป็นก้าน





ภาพที่ 46 ดอกของ *Trichotosia dasyphylla* (C.S.P.Parish & Rchb.f.) Kraenzl.

Trichotosia dasyphylla (C.S.P.Parish & Rchb.f.) Kraenzl. in H.G.A.Engler (ed.), Pflanzenr., IV, 50(50): 138 (1911).

ลำต้นเป็นเป็นเหง้าทอดเลื้อย ไม่มีลำลูกกล้วย ใบรูปรี ปลายมน มีขน ดอกเดี่ยว ออกที่ปลายหน่อใหม่ กลีบเลี้ยงบนรูปรีปลายแหลม กลีบเลี้ยงข้างรูปรีฐานเบี้ยว ปลายแหลม กลีบดอกรูปขอบขนาน ปลายมน กลีบปากรูปขอบขนาน ปลายมน ขอบไม่เรียบ กลางกลีบปากมีสีแดงแต้มเส้าเกสรสั้น



ภาพที่ 47 ดอกของ *Trichotosia pulvinata* (Lindl.) Kraenzl.

Trichotosia pulvinata (Lindl.) Kraenzl. in H.G.A.Engler (ed.), Pflanzenr., IV, 50(50): 138 (1911).

ลำต้นรูปทรงกระบอก ขึ้นชิดกันเป็นกอ ใบรูปใบหอก ปลายเรียวแหลม มีขน ช่อดอกออกข้างลำต้น ดอกสีขาวแกมชมพู กลีบเลี้ยงบนรูปรีกว้าง ปลายมน กลีบเลี้ยงข้างรูปรี โคนเฉียง ปลายแหลม กลีบดอกรูปขอบขนาน โคนสอบ ปลายมน กลีบปากรูปห้อย โคนสอบเรียว ปลายมน กลางกลีบปากมีสันนูนตามยาว เส้นแวงสั้น

30. Tropidia

กล้วยไม้ดิน ลำต้นเจริญทางด้านข้าง ใบพับจีบเรียงเวียน ช่อดอกแบบช่อกระจະ กีบประดับไม่หลุดร่วง กีบเลี้ยงและกีบดอกแยกเป็นอิสระ กีบปากรูปทรงคล้ายเรือ ใ้เกสรขนาดเล็ก มีฝากรอบกลุ่มเรณูมี 2 กลุ่ม แต่ละกลุ่มประกอบไปด้วยกลุ่มเรณูย่อย ไม่มีก้านกลุ่มเรณู แต่มีปมเหนียว





ภาพที่ 48 ดอกของ *Tropicdia angulosa* (Lindl.) Blume

Tropicdia angulosa (Lindl.) Blume, Coll. Orchid.: 122 (1859).

ลำต้นรูปทรงกระบอก ตั้งตรง ใบรูปรี พับจีบตามยาว กลิบเลี้ยงบนรูปชอบขนาน ยาวประมาณ 1 ซม. ปลายแหลม กลิบเลี้ยงข้างรูปชอบขนาน ยาวประมาณ 1 ซม. ปลายแหลม กลิบดอกรูปชอบขนาน ยาวประมาณ 1 ซม. ปลายมน กลิบปากรูปชอบขนาน โคนกลีบดอกมีเดือยโค้งลง ยาวประมาณ 5 มม. ปลายกลีบแหลม



ภาพที่ 49 ดอกของ *Tropidia curculigoides* Lindl.

Tropidia curculigoides Lindl., Gen. Sp. Orchid. Pl.: 497 (1840).

ลำต้นรูปทรงกระบอก ตั้งตรง ใบเรียงเวียนรอบลำต้น รูปขอบขนาน โคนสอบ ปลายแหลม แผ่นใบบางแต่เหนียว ช่อดอกออกใกล้ยอด ดอกสีขาวแกมเขียวอ่อน กลีบเลี้ยงบนรูปใบหอก โคนมน ปลายแหลม กลีบเลี้ยงข้างรูปใบหอก โคนมน ปลายแหลมเฉียงเบี่ยง กลีบดอกรูปขอบขนาน โคนมน ปลายแหลม กลีบปากรูปคล้ายเรือ โคนกลีบปากเป็นแอ่งตื้น กลางกลีบปากมีสันนูนตามยาว ปลายกลีบปากแหลม

บทที่ 4

สรุปและวิจารณ์ผลการทดลอง

จากการสำรวจความหลากหลายของกล้วยไม้ตามเส้นทางศึกษาธรรมชาติ บริเวณที่ทำการอุทยานแห่งชาติทุ่งแสลงหลวง จังหวัดพิษณุโลก ตั้งแต่เดือนตุลาคม พ.ศ.2550 จนถึงเดือนกันยายน พ.ศ.2551 และจัดจำแนกตามระบบของ Dressler (1993) พบกล้วยไม้ทั้งสิ้น 30 สกุล 49 ชนิด โดยพบวงศ์ย่อย Epidendrideae จำนวนชนิดมากที่สุดจำนวน 44 ชนิด รองลงมาคือวงศ์ย่อย Spiranthoideae พบ 3 ชนิด โดย กล้วยไม้สกุลที่มีจำนวนชนิดมากที่สุดคือสกุล *Dendrobium* พบจำนวน 13 ชนิด รองลงมาคือสกุล *Bulbophyllum* พบ 6 สกุล *Trichotosia* และ *Tropidia* พบสกุลละ 2 ชนิด ส่วนในสกุลอื่นอีก 26 สกุลนั้นพบสกุลละ 1 ชนิด เมื่อทำการจำแนกกล้วยไม้ตามลักษณะวิสัย พบว่าเป็นกล้วยไม้ดินจำนวน 9 ชนิด กล้วยไม้อิงอาศัย 40 ชนิด และเมื่อทำการจำแนกตาม ลักษณะของสภาพป่าพบว่าป่าดิบมีความหลากหลายทางชนิดพันธุ์กล้วยไม้สูงที่สุด รองมาคือ ป่าเบญจพรรณ ป่าสนเขา ป่าเต็งรัง และทุ่งหญ้า ตามลำดับ

เนื่องจากพื้นที่ที่ทำการสำรวจจะพบพันธุ์ไม้ที่เป็นต้นไม้สำหรับให้กล้วยไม้อิงอาศัยเกาะนั้น มีความหลากหลายจึงทำให้พบชนิดกล้วยไม้ที่มีความหลากหลายสูงเช่นกัน รวมไปถึงกล้วยไม้ดินที่เจอพบขึ้นอยู่ในป่าดิบบริเวณพื้นที่ล่างที่มีการทับถมกันของเศษซากพืช และมีความอุดมสมบูรณ์ของอินทรีย์วัตถุสูงจึงทำให้สำรวจพบกล้วยไม้ดินหลายชนิด นอกจากนี้ยังสำรวจพบกล้วยไม้ *Ascochilus nitidus* Seidenf. และ *Bulbophyllum reclusum* Seidenf. ซึ่งเป็นกล้วยไม้ถิ่นเดียวที่พบเฉพาะในประเทศไทยเท่านั้นขึ้นกระจายอยู่ในพื้นที่ที่ทำการศึกษาอีกด้วย

เอกสารอ้างอิง

- ครรชิต ธรรมศิริ. 2547. เทคโนโลยีการผลิตกล้วยไม้. กรุงเทพฯ: อัมรินทร์ พรินตติ้งแอนพับลิชชิ่ง จำกัด (มหาชน).
- ชนินทร์ โถรัตน์. 2542. กล้วยไม้ไทยความหลากหลายที่ยังรอการค้นพบ. สารคดี (170) หน้า 109-112.
- ทองพูล ราชวังอินทร์ วศิณี ทองคำ และสายสมร ปาละมี. 2548. การสำรวจกล้วยไม้บริเวณอุทยานแห่งชาติภูเรือ อำเภอภูเรือ จังหวัดเลย. การศึกษาค้นคว้าด้วยตนเอง ปริญญาการศึกษามหาบัณฑิต สาขาวิทยาศาสตร์ศึกษา (เน้นชีววิทยา). มหาวิทยาลัยนเรศวร, พิษณุโลก.
- ประดับ ฉายทองเจริญ และศิวพร เจริญวาสน์. 2548. การสำรวจกล้วยไม้บริเวณอุทยานแห่งชาติเขานัน อำเภอท่าศาลา จังหวัดนครศรีธรรมราช. การศึกษาค้นคว้าด้วยตนเอง ปริญญาการศึกษามหาบัณฑิต สาขาวิทยาศาสตร์ศึกษา (เน้นชีววิทยา). มหาวิทยาลัยนเรศวร, พิษณุโลก.
- ไพบูลย์ไพรีพ่ายฤทธิ์. 2521. ตำรากกล้วยไม้สำหรับผู้เริ่มอ่าน. อักษรการพิมพ์, กรุงเทพฯ. 432 น.
- ระพี สาคริก. 2517. การเพาะปลูกกล้วยไม้ในสภาพแวดล้อมของประเทศไทย. ชวนพิมพ์, กรุงเทพฯ. 865 หน้า.
- วัชรศักดิ์ มาเกิด. 2549. ความหลากหลายของกล้วยไม้บริเวณ "ช่องเย็น" อุทยานแห่งชาติแม่วงก์ อำเภอปางศิลาทอง จังหวัดกำแพงเพชร. การศึกษาอิสระ, หลักสูตรวิทยาศาสตรบัณฑิต สาขาชีววิทยา. มหาวิทยาลัยนเรศวร, พิษณุโลก.
- วิทยา ผาคำ. 2550. ความหลากหลายของกล้วยไม้บริเวณเส้นทางศึกษาธรรมชาติ อุทยานแห่งชาติน้ำหนาว จังหวัดเพชรบูรณ์. รายงานโครงการวิทยาศาสตร์ระดับปริญญาตรี คณะวิทยาศาสตร์ มหาวิทยาลัยนเรศวร, พิษณุโลก.
- สลิล สิทธิสังกรธรรม และนฤมล กฤษณชาญดี. (2545). กล้วยไม้. กรุงเทพฯ: บริษัทวิริยะธุรกิจ จำกัด.
- सानิตย์ ศรีเจริญ. 2548. การสำรวจกล้วยไม้ป่าบริเวณหมู่บ้าน มณีพฤกษ์1 มณีพฤกษ์2 และมณีพฤกษ์ 3 ตำบลงอบ อำเภอทุ่งช้าง จังหวัดน่าน. การศึกษาอิสระ, หลักสูตรวิทยาศาสตรบัณฑิต สาขาชีววิทยา. มหาวิทยาลัยนเรศวร, พิษณุโลก.
- อบฉันทน์ ไทยทอง. 2543. กล้วยไม้ไทย. กรุงเทพฯ: อัมรินทร์ พรินตติ้งแอนพับลิชชิ่ง จำกัด (มหาชน).
- องค์การสวนพฤกษศาสตร์. 2543. สวนพฤกษศาสตร์สมเด็จพระนางเจ้าสิริกิติ์ เล่ม 6 กล้วยไม้ไทย กรุงเทพฯ: โอ.เอส. พรินตติ้งเฮาส์

- Dressler R. 1981 The orchids: natural history and classification. Harvard University Press, Cambridge, Massachusetts, USA.
- Dressler, R.L. 1993. Phylogeny and Classification of the Orchid Family. Dioscorides Press, Portland, Oregon
- Seidenfaden, G. 1975. Orchid Genera in Thailand I: Calanthe. Dansk Bot. Ark.
- Seidenfaden, G. 1975. Orchid Genera in Thailand II: Cleisostoma. Dansk Bot. Ark.
- Seidenfaden, G. 1976. Orchid Genera in Thailand IV: Liparis L. C., Rich. Dansk Bot. Ark.
- Seidenfaden, G. 1978. Orchid Genera in Thailand VI: Neottioideae. Dansk Bot. Ark.
- Seidenfaden, G. 1979. Orchid Genera in Thailand VIII: Bulbophyllum Thou. Dansk Bot. Ark.
- Seidenfaden, G. 1980. Orchid Genera in Thailand IX: Flickingeria Hawkes & Epigeneium Gagnep. Dansk Bot. Ark.
- Seidenfaden, G. 1983. Orchid Genera in Thailand XI: Cymbidieae Pfitz. Opera Bot.
- Seidenfaden, G. 1985. Orchid Genera in Thailand XII: Dendrobium Sw. Opera Bot.
- Seidenfaden, G. 1986. Orchid Genera in Thailand XIII: Thirty-three Epidendroid Genera. Opera Bot.
- Seidenfaden, G. 1988. Orchid Genera in Thailand XIV : Fifty-nine Vandoid Genera. Opera Bot.
- Schuiteman, A. and de Vogel, E. 2000. Orchid genera of Thailand, Laos, Cambodia, and Vietnam. Grafische Vormgeving Kanters, Sliedrecht. 118 p.
- Szlachetko D. L. 1995. Systema Orchidalium. Fragmenta Floristica et Geobotanica 3: 1-152.
- The International Plant Names Index. 2009. The International Plant Names Index [Online]. Available from: <http://www.ipni.org/>. [2009, January 14]
- The Royal Botanical Garden, Kew. 2009. World Checklist of Monocotyledons[Online]. Available from: <http://www.kew.org/>. [2009, January 14]