

เว็บแอปพลิเคชันสำหรับระบบจัดหางาน
Web application for employment agency

นางสาวกึ่งทอง กั้นทะวงศ์ 47380003
นางสาวนัฐยา เม่นรักษ์ 47380352

ห้องสมุดคณะวิทยาศาสตร์
วันที่รับ...../...../.....
เลขทะเบียน..... 15003668.
เลขเรียกหนังสือ..... 15.
มหาวิทยาลัยนเรศวร 66369

๒๕๖๘

ปริญญานิพนธ์นี้เป็นส่วนหนึ่งของการศึกษาหลักสูตรปริญญาวิทยาศาสตรบัณฑิต
สาขาวิชาวิศวกรรมคอมพิวเตอร์ ภาควิชาวิศวกรรมไฟฟ้าและคอมพิวเตอร์
คณะวิทยาศาสตร์ มหาวิทยาลัยนเรศวร
ปีการศึกษา 2550

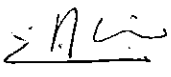


ใบรับรองโครงการงานวิศวกรรม

หัวข้อโครงการงาน	เว็บแอปพลิเคชันสำหรับระบบจัดหางาน
ผู้ดำเนินโครงการงาน	นางสาวกิ่งทอง กันทะวงศ์ รหัส 47380003 นางสาวนัฐยา เม่นรักษ์ รหัส 47380352
อาจารย์ที่ปรึกษา	ดร. ไพศาล มณีสว่าง
สาขาวิชา	วิศวกรรมคอมพิวเตอร์
ภาควิชา	วิศวกรรมไฟฟ้าและคอมพิวเตอร์
ปีการศึกษา	2550

คณะวิศวกรรมศาสตร์ มหาวิทยาลัยสุรินทร์ อนุมัติให้โครงการฉบับนี้เป็นส่วนหนึ่งของการศึกษาตามหลักสูตรวิศวกรรมศาสตรบัณฑิต สาขาวิชาวิศวกรรมคอมพิวเตอร์
คณะกรรมการสอบโครงการงานวิศวกรรม

.....ประธานกรรมการ
(ดร.ไพศาล มณีสว่าง)


.....กรรมการ
(ผู้ช่วยศาสตราจารย์ ดร. สุชาติ เข้มมน)

.....กรรมการ
(ดร.พนมขวัญ ธิยะมงคล)

หัวข้อโครงการ	เว็บแอปพลิเคชันสำหรับระบบจัดหางาน		
ผู้ดำเนินโครงการ	นางสาวกิ่งทอง กันทะวงศ์	รหัส	47380003
	นางสาวนัฐยา แม่นรักษ์	รหัส	47380352
อาจารย์ที่ปรึกษา	ดร.ไพศาล มณีสว่าง		
สาขาวิชา	วิศวกรรมคอมพิวเตอร์		
ภาควิชา	วิศวกรรมไฟฟ้าและคอมพิวเตอร์		
ปีการศึกษา	2550		

บทคัดย่อ

วัตถุประสงค์ของโครงการนี้ เพื่อพัฒนารูปแบบเว็บไซต์ที่ใช้กับระบบการจัดหางานในนิคมอุตสาหกรรมจังหวัดลำพูน โดยใช้การพัฒนาในรูปแบบเว็บแอปพลิเคชันซึ่งภายในเว็บไซต์จะประกอบด้วยระบบสมาชิกของผู้สมัครงานและระบบสมาชิกของบริษัททั้งนี้ระบบสมาชิกมีไว้เพื่อกำหนดสิทธิ์ของผู้ที่จะเข้ามาใช้บริการเว็บไซต์ โดยในเว็บไซต์จะมีระบบค้นหาตำแหน่งงาน ประกาศตำแหน่งงาน ระบบสมัครงาน ระบบตอบกลับนัดสัมภาษณ์งานผ่านทางเว็บไซต์และอีเมล

โครงการที่จัดทำนี้เป็นเว็บไซต์ พัฒนาโดยใช้ภาษา PHP มาเป็นตัวจัดการรูปแบบและกระบวนการต่างๆภายในเว็บไซต์ และใช้ MySQL เป็นตัวจัดการกับฐานข้อมูล โดยเห็นว่าข้อดีของ PHP/MySQL ถือเป็นโปรแกรมภาษาที่ไม่เสียค่าลิขสิทธิ์ในการใช้งาน สามารถใช้งานได้กับหลายระบบปฏิบัติการ มีความน่าเชื่อถือในการจัดการข้อมูล และสามารถนำไปพัฒนาต่อได้

Project Title	web application for employment agency.
Name	Miss Kingtong Kuntawong ID. 47380003 Miss Nattaya Menruk ID. 47380352
Project Advisor	Dr.Paisarn Muneesawang
Major	Computer Engineering.
Department	Electrical and Computer Engineering.
Academic Year	2007

ABSTRACT

The objective of this project is to develop web application model for employment agency of Northern Industrial Estate (Lamphun) using web application. The internal website has the member system for controlling the right of users and company. In addition , there are also the system of announcing job position, search job, carrier job, automatic reply interview by website and email. Moreover, there is also announcing news in website.

This project is the developing website that uses PHP Language as the management system of model and process. It also uses MySQL as the database management system because we think that there are many advantages of PHP and MySQL. For example, these programs are free, and they can be used in many operating systems. In addition, these programs are convincing and reliable for managing data, and together with extensibility.

กิตติกรรมประกาศ

ขอขอบพระคุณ ดร.ไพศาล มณีสว่าง อาจารย์ที่ปรึกษาโครงการที่ให้คำปรึกษาและให้ความช่วยเหลือตลอดจนคำแนะนำและแนวทางต่างๆในการทำโครงการ อีกทั้งขอขอบพระคุณ กรมจัดหางานจังหวัดลำพูน ที่ให้ข้อมูลและอำนวยความสะดวกในการทำงาน และทุกๆท่าน ที่ไม่ได้เอ่ยนามที่คอยให้การสนับสนุนผู้ดำเนินโครงการ ตลอดจนทำให้โครงการนี้สำเร็จด้วยดี



สารบัญ

	หน้า
บทคัดย่อภาษาไทย	ก
บทคัดย่อภาษาอังกฤษ.....	ข
กิตติกรรมประกาศ	ค
สารบัญ	ง
สารบัญตาราง	จ
สารบัญรูป	ช
บทที่ 1 บทนำ	
1.1 ที่มาและความสำคัญของโครงการ	1
1.2 วัตถุประสงค์ของโครงการ	2
1.3 ขอบข่ายของโครงการ	2
1.4 ขั้นตอนการดำเนินงาน	3
1.5 ผลที่คาดว่าจะได้รับ	4
1.6 งบประมาณที่ใช้	5
บทที่ 2 หลักการและทฤษฎีที่เกี่ยวข้อง	
2.1 กลไกการสร้างเว็บเพจ	6
2.2 เว็บแอปพลิเคชัน	7
2.3 ระบบฐานข้อมูล	7
2.4 ภาษา PHP	8
2.5 การออกแบบฐานข้อมูลด้วย E-R model	9
บทที่ 3 วิธีการดำเนินการ	
3.1 เก็บความต้องการของผู้ใช้ (Requiemnt)	13
3.2 รายละเอียดการทำงานของโปรแกรมที่ทำให้ผู้ใช้ระบบ (Specification)	14
3.3 การจำลองการทำงานของโปรแกรม (Modeling)	15
3.4 การออกแบบฐานข้อมูล (Design)	19
3.5 การออกแบบโครงสร้างของโปรแกรม (site map)	26

บทที่ 4 ผลการทดลอง

4.1 การค้นหาตำแหน่งงาน	29
4.2 ระบบมีการแจ้งเตือนการนัดสัมภาษณ์งาน	30
4.3 ระบบสามารถให้ผู้ใช้แนบเอกสารได้	34

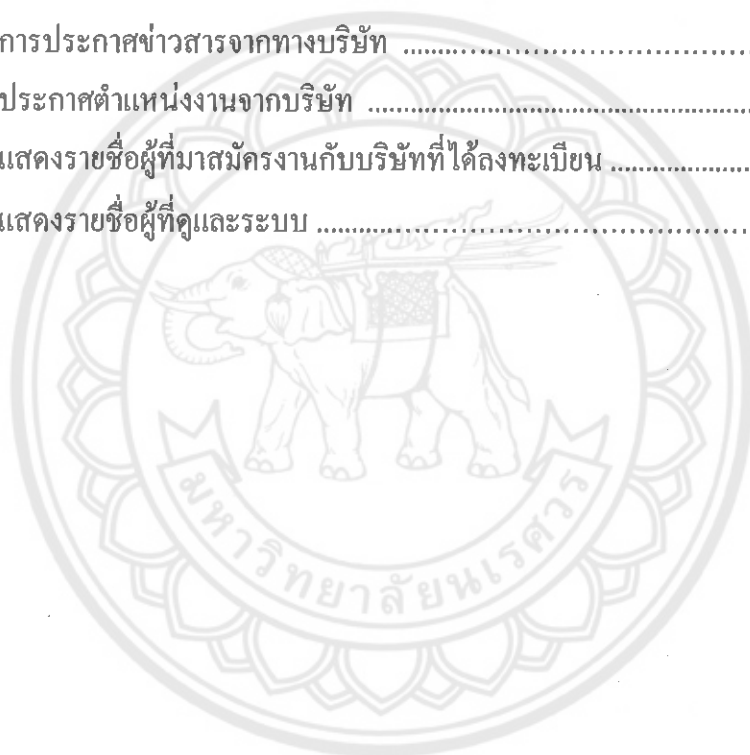
บทที่ 5 สรุปผลการดำเนินงาน

5.1 ผลการดำเนินงาน.....	37
5.2 สรุปผลการทำงานของเว็บแอปพลิเคชัน.....	38
5.3 ปัญหาและแนวทางแก้ไข.....	38
5.4 ข้อเสนอแนะ	38



สารบัญตาราง

ตารางที่	หน้า
1.1 ขั้นตอนการดำเนินโครงการ	3
3.1 เหตุการณ์เชิงธุรกิจ.....	17
3.2 ตารางการลงทะเบียนเพื่อสมัครสมาชิกของ user.....	20
3.3 ตารางการลงทะเบียนเพื่อสมัครสมาชิกของ company.....	21
3.4 ตารางการลงทะเบียนเพื่อสมัครงาน	22
3.5 ตารางการสัมภาษณ์งาน	23
3.6 ตารางการประกาศข่าวสารจากทางบริษัท	24
3.7 ตารางประกาศตำแหน่งงานจากบริษัท	24
3.8 ตารางแสดงรายชื่อผู้ที่มีสมัครงานกับบริษัทที่ได้ลงทะเบียน	25
3.9 ตารางแสดงรายชื่อผู้ที่คุณและระบบ	26



สารบัญรูป

รูปที่	หน้า
2.1 รูปภาพของเว็บเพจที่มีลักษณะ static	5
2.2 แสดงรูปภาพการทำงานของเว็บเพจที่ฝั่งสคริปต์ภาษา PHP	6
2.3 แสดงสัญลักษณ์ของ Entity	9
2.4 แสดงสัญลักษณ์ของคี่กริความสัมพันธ์.....	10
2.5 แสดงสัญลักษณ์ของความสัมพันธ์แบบต่างๆ	11
3.1 แผนผังระบบจัดหางาน (Business context diagram)	15
3.2 แสดงรูป DataFlow Diagram Level 1 ของระบบจัดหางาน	16
3.3 แสดงER Diagram ของระบบจัดหางาน	19
3.4 โครงสร้างของโปรแกรม (site map)	26
3.5 โครงสร้างโปรแกรม (site map) ของผู้ใช้ทั่วไป	27
3.6 โครงสร้างโปรแกรม (site map) ของผู้ใช้ที่ลงทะเบียน	27
3.7 โครงสร้างโปรแกรม (site map) ของบริษัท	28
3.8 โครงสร้างโปรแกรม (site map) ของผู้ดูแลระบบ	28
4.1 แสดงขั้นตอนการค้นหาหางาน โดยค้นหาจาก keyword	29
4.2 แสดงข้อความว่าไม่มีข้อมูลที่ค้นหา	30
4.3 แสดงขั้นตอนการแจ้งเตือนสัมภาษณ์งานแก่ผู้สมัครงาน.....	31
4.4 แสดงขั้นตอนการแจ้งเตือนสัมภาษณ์งาน	31
4.5 แสดงขั้นตอนการแจ้งเตือนสัมภาษณ์งานผ่านทางอีเมล.....	33
4.6 แสดงขั้นตอนการแนบเอกสารเพื่อประกอบการสมัครงาน	35
4.7 แสดงขั้นตอนการดูเอกสารที่แนบมาของผู้สมัครงาน	36

บทที่ 1

บทนำ

1.1 ที่มาและความสำคัญของโครงการ

ในยุคปัจจุบันอินเทอร์เน็ตเป็นนวัตกรรมการสื่อสารที่เติบโตและได้รับความนิยมอย่างรวดเร็วมาก เนื่องจากทำให้ผู้ใช้ได้รับความสะดวกสบาย รวดเร็ว และประหยัดค่าใช้จ่ายในการสื่อสารมากกว่าสื่อประเภทอื่นๆ เช่น สื่อบุคคล สื่อสิ่งพิมพ์ สื่ออิเล็กทรอนิกส์ (โทรศัพท์ โทรสาร วิทยุ โทรทัศน์) ทั้งนี้ยังมีความสามารถในการเผยแพร่ข่าวสารในลักษณะสื่อประสม (Multimedia) คือสามารถสื่อความหมายทั้งในรูปแบบของข้อความ เสียง ภาพนิ่ง และภาพเคลื่อนไหว เป็นศูนย์รวมของความคิดเห็นจากทุกมุมโลก และเป็นศูนย์รวบรวมและเผยแพร่ข้อมูลข่าวสารอย่างไม่มีวันสิ้นสุด

อินเทอร์เน็ตถือได้ว่าเป็นตัวเร่งที่สำคัญในการขับเคลื่อนสังคมโลกให้เข้าสู่กระแสโลกาภิวัตน์ (Globalization) และเป็นนวัตกรรมที่สำคัญในการแลกเปลี่ยนข้อมูลข่าวสาร เป็นเทคโนโลยีทางการสื่อสารที่มีบทบาทในสังคมโลกอย่างมาก มีอัตราประโยชน์ที่สามารถตอบสนองวัตถุประสงค์ต่อการใช้งานในทุกรูปแบบ มีอิทธิพลที่ส่งผลต่อการเปลี่ยนแปลงวิถีการดำเนินชีวิต การทำงาน และการติดต่อสื่อสารของมนุษย์

ทั้งนี้ระบบฐานข้อมูลมีความสำคัญมากในทุกองค์กร ทุกบริษัทย่อมต้องมีระบบฐานข้อมูลเป็นของตนเองแทบทั้งสิ้น การดำเนินงานกับระบบฐานข้อมูล เช่น การค้นหาข้อมูล การเพิ่มหรือเปลี่ยนแปลงข้อมูล รวมทั้งการลบข้อมูลออกจากระบบก็เป็นเรื่องที่มีความสำคัญมาก ซึ่งหากการดำเนินงานของระบบฐานข้อมูลขาดความสะดวกและไม่เหมาะสมสำหรับผู้ใช้งานก็จะทำให้ประสิทธิภาพของระบบลดลง การดำเนินงานกับระบบฐานข้อมูลนั้นสามารถกระทำได้หลายวิธีการ แต่วิธีที่เหมาะสมกับสังคมในปัจจุบันคือการดำเนินงานกับระบบฐานข้อมูลผ่านอินเทอร์เน็ต เนื่องจาก เป็นระบบที่สะดวก รวดเร็ว และประหยัดสำหรับผู้ใช้งานโดยทั่วไป ดังนั้นจึงมีความประสงค์ที่จะพัฒนาระบบและการดำเนินงานกับระบบฐานข้อมูลผ่านทางอินเทอร์เน็ตเพื่อให้เกิดประโยชน์แก่ผู้ที่ต้องการใช้งาน

เพื่อความทันต่อยุคสมัยในการหางานในปัจจุบัน ซึ่งจากเดิมผู้สมัครงานต้องขวนขวายหางานจากสื่อบุคคล หรือสื่อสิ่งพิมพ์ต่างๆทำให้มีความล่าช้า และมีความไม่สะดวกมากนักต่อการตัดสินใจสำหรับผู้สมัครงานในกรณีแหล่งงานอยู่ไกลจากภูมิลำเนาของตนเอง ที่สำคัญแหล่งข่าวที่ได้รับอาจจะไม่ทันต่อความต้องการในยุคปัจจุบันที่ติพอ เพื่อเป็นแนวทางในการแก้ปัญหาสำหรับผู้สมัครงานที่ต้องการสมัครงานและบริษัทที่ต้องการรับสมัครงาน ในเขตจังหวัดลำพูนซึ่งเป็นแหล่งนิคมอุตสาหกรรม

ภาคเหนือ ทางผู้จัดทำจึงทำหน้าที่เป็นสื่อกลางในการตอบรับความต้องการทั้งสองฝ่ายผ่านทางเว็บไซต์ที่จัดทำขึ้น โดยรูปแบบของเว็บไซต์ที่จะนำเสนอจะแบ่งเป็นสองส่วนคือ ผู้ใช้ทั่วไปและบริษัทที่ต้องการรับสมัครงานไว้กับทางเว็บไซต์ โดยที่ ส่วนแรก คือ ผู้ใช้ทั่วไปสามารถค้นหาตำแหน่งงานได้ตามปกติและสามารถฝากประวัติหรือลงทะเบียนไว้กับทางเว็บไซต์ และจะมีการตอบกลับไปยังผู้ใช้ในรายละเอียดของข้อมูลข่าวสารหรือตำแหน่งงานที่ตรงกับความต้องการของผู้ใช้ที่ลงทะเบียนไว้ และส่วนที่สองคือ บริษัทที่ต้องการรับสมัครงานก็สามารถประกาศตำแหน่งงานผ่านเว็บไซต์โดยทางบริษัทจะต้องลงทะเบียนและข้อมูลตำแหน่งงานว่างไว้กับระบบ ซึ่งระบบจะมีการจัดเก็บตำแหน่งงานไว้ในระบบฐานข้อมูล แล้วทำการพัฒนาเว็บไซต์เพื่อให้ตรงต่อความต้องการของผู้ใช้มากที่สุด โดยเน้นในด้านข้อมูลข่าวสารที่มีการอัปเดต รวดเร็วและมีความน่าเชื่อถือสูงสุด ดังนั้นโครงการนี้จึงเป็นประโยชน์กับหลายๆบุคคลที่กำลังหางานในยุคปัจจุบันได้อย่างมีประสิทธิภาพ

1.2 วัตถุประสงค์ของโครงการ

- 1.2.1 เพื่อศึกษาและพัฒนาซอฟต์แวร์ในการสร้าง Web application และระบบการจัดการฐานข้อมูล
- 1.2.2 สร้างระบบจัดหางานแบบออนไลน์เพื่ออำนวยความสะดวกในการจัดหางานสำหรับบุคคลทั่วไปและบริษัทที่ต้องการรับสมัครงานในจังหวัดลำพูนซึ่งเป็นเขตนิคมอุตสาหกรรมภาคเหนือ

1.3 ขอบข่ายของโครงการ

- 1.3.1 โครงการนี้จะพัฒนาซอฟต์แวร์ที่เกี่ยวข้องกับการสร้าง Web application โดยใช้ภาษา PHP และ MySQL สำหรับการจัดการฐานข้อมูล
- 1.3.2 ระบบที่สร้างขึ้นจะมีคุณสมบัติดังต่อไปนี้
 - a. บุคคลทั่วไปสามารถค้นหางาน โดยใช้ key word ต่างๆ เช่น ตำแหน่งงาน , รายละเอียดงาน
 - b. บุคคลทั่วไปสามารถลงทะเบียนหรือฝากประวัติไว้เพื่อรอการตอบกลับในส่วนขอตำแหน่งงานว่างหรือข้อมูลข่าวสารต่างๆที่เกี่ยวข้อง
 - c. บริษัทที่ต้องการรับสมัครงานสามารถฝากประกาศตำแหน่งงานว่างผ่านระบบเว็บไซต์และอีเมลได้
 - d. ระบบที่สร้างขึ้นจะให้ข้อมูลจัดหางานเฉพาะเขตนิคมอุตสาหกรรมจังหวัดลำพูน

1.4 ขั้นตอนการดำเนินงาน

ตารางที่ 1.1 ขั้นตอนการดำเนินโครงการ

กิจกรรม	พ.ศ. 2549		พ.ศ. 2550								
	พ.ย	ธ.ค	ม.ค	ก.พ	มี.ค	เม.ย	พ.ค	มิ.ย	ก.ค	ส.ค	ก.ย
1.4.1 จัดเก็บรวบรวมข้อมูล											
- ศึกษาปัญหาและความต้องการของผู้ใช้											
- ศึกษาการสร้าง web application	←→										
- ศึกษาการดำเนินการระบบฐานข้อมูลผ่านอินเทอร์เน็ต											
1.4.2 ออกแบบ											
- ทำการออกแบบระบบ				←→							
1.4.3 เขียนโปรแกรม											
- นำระบบที่ได้ออกแบบไว้ข้างต้นมาเขียนโปรแกรมและทำการทดสอบระบบ						←→					
1.4.4 ทำการทดสอบระบบและทดลองใช้งานจริง											
- นำระบบที่สร้างขึ้นนำไปใช้งานจริงในกรมจัดหางานจังหวัดลำพูน								←→			
- ทำการ UPDATE ระบบ หากพบว่ามีข้อบกพร่องที่ควรปรับปรุงแก้ไขเพื่อให้ตรงกับความต้องการของผู้ใช้มากยิ่งขึ้น											
1.4.5 จัดทำรายงานเป็นรูปเล่ม				←→							

1.5 ผลที่คาดว่าจะได้รับ

1.5.1 ได้รับความรู้ความเข้าใจในสิ่งต่อไปนี้

- การเขียน Web application
- โปรแกรมจัดการฐานข้อมูล MySQL
- ระบบปฏิบัติการ Window XP

1.5.2 ได้เว็บไซต์ซึ่งเป็น Web Application ที่จะเป็นประโยชน์สำหรับบุคคลทั่วไปและบริษัทต่างๆ

ที่ต้องการนำไปใช้งานได้จริงสำหรับการจัดหางานในนิคมอุตสาหกรรมจังหวัดลำพูน

1.5.3 เพื่อทราบความเคลื่อนไหวของระบบจัดหางานในเขตนิคมอุตสาหกรรมจังหวัดลำพูน

ที่สามารถนำไปเป็นเกณฑ์ในการตัดสินใจหางานทำ

1.6 งบประมาณที่ใช้

1.6.1 ค่าหนังสือในการทำโครงการ	1,300	บาท
1.6.2 ค่าจัดทำรูปเล่ม โครงการ	300	บาท
1.6.3 ค่าเอกสาร	400	บาท
รวมเป็นเงินทั้งหมด	<u>2,000</u>	บาท

บทที่ 2

หลักการและทฤษฎีที่เกี่ยวข้อง

ในบทนี้จะกล่าวถึงหลักการ และทฤษฎีต่างๆที่นำมาประยุกต์ใช้กับโครงงานนี้ ซึ่งได้แก่ กลไกการสร้างเว็บเพจ ระบบฐานข้อมูลMySQL การเขียนโปรแกรมภาษาPHP สถาปัตยกรรมเว็บแอปพลิเคชัน และการออกแบบด้วย E-R model เพื่อนำมาใช้พัฒนาเว็บแอปพลิเคชันสำหรับจัดหางาน

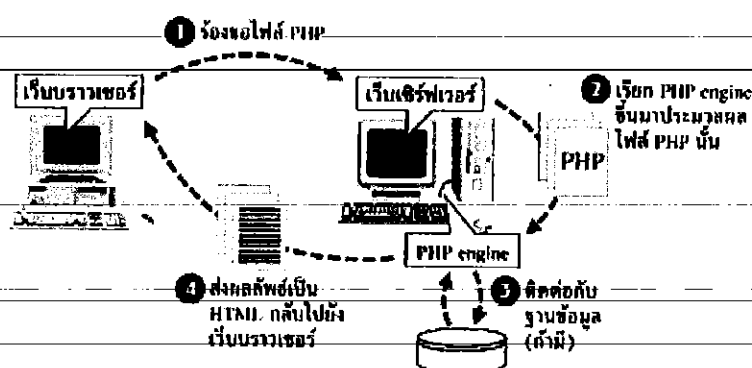
2.1 กลไกการสร้างเว็บเพจ

สำหรับเว็บเพจธรรมดาที่โดยปกติมีนามสกุลของไฟล์เป็น htm หรือ html นั้น เมื่อเราใช้เว็บเบราว์เซอร์เปิดดูเว็บเพจใด เว็บเซิร์ฟเวอร์ก็จะส่งเว็บเพจนั้นกลับมายังเบราว์เซอร์ จากนั้นเบราว์เซอร์จะแสดงผลไปตามคำสั่งภาษา HTML (Hypertext Markup Language) ที่อยู่ในไฟล์ ซึ่งภาษา HTML ย่อมาจาก Hyper Text Makeup Language เป็นภาษาที่ใช้ในการเขียนเว็บเพจ ซึ่งเป็นภาษาพื้นฐานในการเขียนเว็บเพจ ไม่ว่าเราจะไปดู Source Code ในเว็บเพจใด Source Code ที่เราเห็นจะเป็นภาษา HTML ทั้งสิ้น ไม่ว่าเว็บเพจนั้นจะเขียนหรือสร้างจากโปรแกรมใด ทั้งนี้เนื่องจาก HTML เป็นภาษากลางในการติดต่อ



รูปที่ 2.1 สำหรับเว็บแสดงรูปภาพของเว็บเพจที่มีลักษณะ Static

จะเห็นได้ว่าเว็บเพจคงรูปเป็นเว็บเพจที่มีลักษณะ static กล่าวคือผู้ใช้จะพบกับเว็บเพจหน้าตาเดิมๆ ทุกครั้งจนกว่าผู้ดูแลเว็บจะทำการปรับปรุงเว็บเพจนั้น นี่คือข้อจำกัดอันมีต้นเหตุมาจากภาษา HTML ซึ่งเป็นภาษาที่ใช้อธิบายหน้าตาของเว็บเพจ (HTML จัดเป็นภาษาในกลุ่มที่เรียกว่า (page description language) หรือกล่าวอีกนัยหนึ่งคือ HTML สามารถกำหนดให้เว็บเพจมีหน้าตาอย่างที่เรต้องการได้



รูปที่ 2.2 แสดงรูปภาพการทำงานของเว็บเพจที่ฝังสคริปต์ภาษา PHP

จากรูปเป็นการทำงานของเว็บเพจที่ฝังสคริปต์ภาษา PHP ไว้ (ขอเรียกว่า ไฟล์ PHP) เมื่อเว็บเบราว์เซอร์ร้องขอไฟล์ PHP ไฟล์ใด เว็บเซิร์ฟเวอร์จะเรียก PHP engine ขึ้นมาแปล (interpret) และประมวลผลคำสั่งที่อยู่ในไฟล์ PHP นั้น โดยอาจมีการดึงข้อมูลจากฐานข้อมูล หรือเขียนข้อมูลลงไปยังฐานข้อมูลด้วย หลังจากนั้นผลลัพธ์ในรูปแบบ HTML (และสคริปต์ที่ทำงานทางฝั่งเบราว์เซอร์ เช่น client-side JavaScript) จะถูกส่งกลับไปยังเบราว์เซอร์ เบราวเซอร์ก็จะแสดงผลตามคำสั่ง HTML ที่ได้รับมา ซึ่งย่อมไม่มีคำสั่ง PHP ใดๆหลงเหลืออยู่ เนื่องจากถูกแปลและประมวลผล โดย PHP engine ให้สังเกตว่าการทำงานของเบราว์เซอร์ในกรณีนี้ไม่แตกต่างจากกรณีของเว็บเพจธรรมดาที่ได้อธิบายไว้ก่อนหน้านี้เลยเพราะสิ่งที่เบราว์เซอร์ต้องกระทำก็คือการร้องขอไฟล์จากเว็บเซิร์ฟเวอร์ จากนั้นก็รอรับผลลัพธ์กลับมาแล้วแสดงผล ความแตกต่างจริงๆอยู่ที่การทำงานทางฝั่งเซิร์ฟเวอร์ซึ่งกรณีหลังนี้เว็บเพจ (ไฟล์ PHP) จะผ่านการประมวลผลก่อนแทนที่จะถูกส่งไปยังเบราว์เซอร์เลยทันทีการฝังสคริปต์ PHP ไว้ในเว็บเพจจะช่วยให้เราสร้างเว็บเพจแบบ dynamic ได้ ซึ่งหมายถึงเว็บเพจที่มีเนื้อหาสาระและหน้าตาเปลี่ยนแปลงไปได้ในแต่ละครั้งที่ผู้ใช้เปิดดู โดยขึ้นอยู่กับเงื่อนไขต่างๆ เช่น ข้อมูลที่ผู้ใช้ ส่งมาให้ (ผ่านมาทางฟอร์มของ HTML) ข้อมูลในฐานข้อมูล ฯลฯ

2.2 เว็บแอปพลิเคชัน [1]

เว็บแอปพลิเคชัน คือการพัฒนาระบบงานบนเว็บไซต์ การสร้างเว็บแอปพลิเคชันสิ่งสำคัญที่ต้องคำนึงถึงอยู่เสมอเกี่ยวกับความสามารถของเว็บแอปพลิเคชันเหล่านั้น คือประสิทธิภาพการทำงานการจัดเก็บและแสดงข้อมูล ความรวดเร็วความถูกต้องของข้อมูลและการใช้งานที่ง่าย ดังนั้นการมองหาโปรแกรมที่มีความสามารถในการพัฒนาเว็บไซต์ให้มีประสิทธิภาพและการใช้งานง่ายจึงเป็นสิ่งสำคัญที่ต้องพิจารณาให้รอบคอบก่อนการตัดสินใจ

ข้อดีการสร้างเว็บแอปพลิเคชัน

- ข้อมูลต่างๆในระบบมีการไหลเวียนในแบบออนไลน์ ทั้งแบบภายในวงแลน และออกไปยังเครือข่ายอินเทอร์เน็ตทำให้เหมาะสำหรับงานที่ต้องการข้อมูลแบบ real-time
- ระบบมีประสิทธิภาพการใช้งานง่ายเหมือนกับท่านกำลังท่องเว็บทั่วไป
- ระบบงานที่พัฒนาขึ้นมาจะตรงกับความต้องการกับหน่วยงานหรือห้างร้านมากที่สุด ไม่เหมือนกับโปรแกรมสำเร็จรูปทั่วไป ที่มักจะจัดทำระบบในแบบกว้างๆ
- ระบบสามารถโต้ตอบกับลูกค้าหรือผู้ใช้บริการแบบ real-time ทำให้เกิดความประทับใจ
- เครื่องที่ใช้งานไม่จำเป็นต้องติดตั้ง โปรแกรมใดๆเพิ่มทั้งสิ้น

2.3 ระบบฐานข้อมูล

2.3.1 ระบบฐานข้อมูล MySQL

MySQL เป็นระบบจัดการฐานข้อมูลชนิดหนึ่ง โดย MySQL จะมีฐานข้อมูลและระบบจัดการฐานข้อมูลรวมกันในตัว ซึ่งในระบบจัดการฐานข้อมูลนั้นเป็นระบบจัดการฐานข้อมูลแบบ relational โดยทำการเก็บข้อมูลทั้งหมดในรูปแบบของตารางแทนการเก็บข้อมูลลงในไฟล์เพียงไฟล์เดียว ทำให้ทำงานได้รวดเร็วและมีความยืดหยุ่น นอกจากนี้ แต่ละตารางที่เก็บข้อมูล สามารถเชื่อมโยงเข้าหากัน ทำให้สามารถรวมหรือจัดกลุ่มข้อมูลได้ตามต้องการ โดยใช้ภาษา SQL ในการเข้าถึงฐานข้อมูล ซึ่ง MySQL เป็นซอฟต์แวร์แบบโอเพนซอร์ส โดย MySQL นั้นจะแบ่งออกเป็น 2 ประเภท คือ แบบที่ใช้ในเชิงธุรกิจและแบบที่ให้ใช้ฟรี และ MySQL ได้แบ่งประเภทของฐานข้อมูล ออกเป็น 4 ประเภทดังต่อไปนี้ คือ

1. MySQL Enterprise เป็นรุ่นที่ใช้ร่วมกับผลิตภัณฑ์ของ SAP (MAX DB)
2. MySQL Cluster เป็นรุ่นที่ใช้ในเชิงการค้า
3. MySQL Embedded เป็นรุ่นที่ใช้ในเชิงการค้า
4. MySQL Community เป็นรุ่นที่ให้ใช้ฟรี

ข้อดีของระบบฐานข้อมูล MySQL

- เป็นโปรแกรมที่มีรุ่นให้ใช้ได้ฟรี
- มีขนาดเล็กและใช้ Memory น้อย
- มีความเร็วสูง เพราะโปรแกรมมีขนาดเล็ก จึงกระชับทำให้ทำงานได้เร็ว

ข้อเสียของระบบฐานข้อมูล MySQL

- ไม่สามารถรองรับข้อมูลจำนวนมากระดับล้าน Records
- ความปลอดภัยยังต่ำกว่า Microsoft SQL Server

2.4 ภาษา PHP [2]

PHP ย่อมาจาก " Hypertext Preprocessor " เป็นภาษา Server-Side Script อีกภาษาหนึ่งเช่นเดียวกันกับ ASP ที่มีการทำงานที่เครื่องคอมพิวเตอร์ฝั่ง Server ซึ่งรูปแบบในการเขียนคำสั่งการทำงานนั้นจะมีลักษณะคล้ายกับภาษา Perl หรือภาษา C และสามารถใช้ร่วมงานกันกับ ภาษา HTML ได้

หมายเหตุ ในการสร้างเว็บจะใช้ Script อยู่ 2 รูปแบบคือ

Server-Side Script เป็นลักษณะการทำงานบนเครื่อง Server และแปลออกมาเป็นภาษา HTML เช่น ASP, CGI เป็นต้น

Client-Side Script เป็นลักษณะการทำงานบนเครื่อง Client (เครื่องผู้ใช้) เช่น JavaScript, VBScript ความสามารถของ PHP นั้นสามารถที่จะทำงานเกี่ยวกับ Dynamic Web ได้ทุกรูปแบบ เหมือนกับ CGI หรือ ASP ไม่ว่าจะเป็นการจัดการดูแลระบบฐานข้อมูล ระบบรักษาความปลอดภัย PHP นั้นสามารถที่จะติดต่อกับ โปรแกรมจัดการฐานข้อมูลที่มีอยู่มากมาย ดังนี้

Adabas D	InterBase Solid	Microsoft Access
DBase	mSQL	Sybase
Empress	MySQL	Velocis
FilePro	Oracle	Unix dbm
Informin	PostgreSQL	MS SQL Server

แต่ความสามารถที่พิเศษกว่านี้ก็คือ PHP สามารถที่จะติดต่อกับบริการต่างๆผ่านทาง โพรโตคอล (Protocol) เช่น IMAP, SNMP, NNTP, POP3, HTTP และยังสามารถติดต่อกับ Socket ได้อีกด้วย

2.5 การออกแบบฐานข้อมูลด้วย E-R model

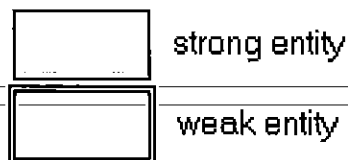
การออกแบบฐานข้อมูลด้วย E-R model เป็นวิธีหนึ่งที่จะช่วยในการออกแบบฐานข้อมูล และได้รับความนิยมอย่างมาก นำเสนอโดย Peter ซึ่งวิธีการนี้อยู่ในระดับ Conceptual level และมีหลักการคล้ายกับ Relational model เพียงแต่ E-R model แสดงในรูปแบบกราฟิก บางระบบจะใช้ E-R model ได้เหมาะสมกว่า แต่บางระบบจะใช้ Relational model ได้เหมาะสมกว่า เป็นต้น ซึ่งแล้วแต่การพิจารณาของผู้ออกแบบว่าจะเลือกใช้แบบใด (Relational model คือตารางข้อมูลที่มีความสัมพันธ์กัน)

ขั้นตอนเกี่ยวกับการออกแบบฐานข้อมูล

1. เปลี่ยนความต้องการของผู้ใช้เป็น ER model หรือ Relational model
2. โมเดลแบบ ER model (Entity-Relationship Model)
 - เอ็นทิตี (Entity)
 - แอททริบิวต์ (Attribute)
 - ความสัมพันธ์ระหว่างเอ็นทิตี (Relationship)
 - ดีกรีของความสัมพันธ์ (Degree of a relation)

ขั้นตอนการเขียน ER model

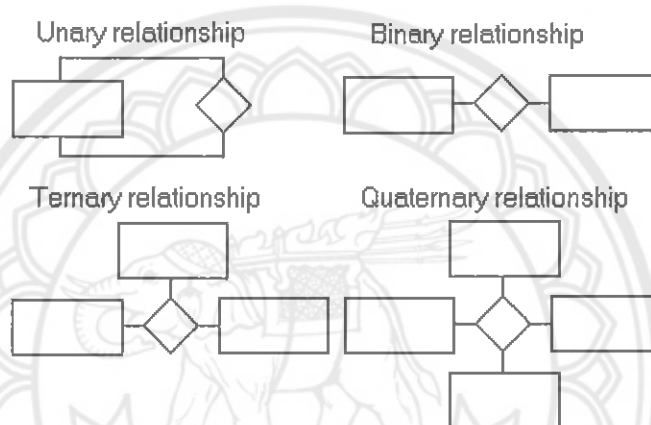
1. กำหนด Entity type โดยกำหนดมาจากความต้องการของผู้ใช้ระบบว่าจะให้มี Entity สำหรับเก็บข้อมูลอะไรบ้าง เอ็นทิตี (Entity) อาจเรียกว่า file หรือ table
 - Strong entity คือเกิดขึ้นด้วยตนเองไม่ขึ้นกับ entity ใด เช่น นักศึกษา หรืออาจารย์ หรือสินค้า
 - Weak entity คือขึ้นโดยอาศัย entity อื่น เช่น เกรดเฉลี่ย ที่มาจากแฟ้มผลการเรียน หรือ แฟ้มลงทะเบียน หรือ แฟ้มสั่งซื้อ เป็นต้น สิ่งต่าง ๆ ที่ผู้ใช้งานฐานข้อมูลจะต้องยุ่งเกี่ยวกับ เช่น คน แพนก ประเภท การสั่งซื้อ เป็นต้น



รูปที่ 2.3 แสดงสัญลักษณ์ของ Entity

2. กำหนดความสัมพันธ์ (Relationship type) ที่เกิดขึ้นระหว่าง entity ในลักษณะของกริยา คีกริยของความสัมพันธ์ (Degree of relation) มี 4 ประเภท

- Unary relationship คือความสัมพันธ์ภายใน entity เดียวกัน เช่นแต่งงานของพนักงานแต่ถ้ามีระดับแบบลูกน้อง หัวหน้าจะเรียก Recursive relationship (Unary)
- Binary relationship คือความสัมพันธ์แบบสอง entity
- Ternary relationship คือความสัมพันธ์แบบสาม entity
- Quaternary relationship คือความสัมพันธ์แบบสี่ entity



รูปที่ 2.4 แสดงสัญลักษณ์ของคีกริยของความสัมพันธ์

3. กำหนดแอททริบิวต์ (Attribute) ของแต่ละเอนทิตี

แอททริบิวต์ (Attribute) อาจเรียก field หรือ column คือ สิ่งที่ใช้อธิบายคุณสมบัติของเอนทิตี เช่น คุณสมบัติของคน เช่น รหัส ชื่อ อายุ เพศ เป็นต้น

คำต่างๆ ที่ควรทราบ

3.1 คีย์หลัก (Primary key) คีย์หลักประจำแฟ้มมีคุณสมบัติดังนี้

- ข้อมูลของแอททริบิวต์มีความเป็นหนึ่งเดียว (Uniqueness) กล่าวคือทุก ๆ แถวของตารางจะต้องไม่มีข้อมูลของแอททริบิวต์ที่เป็นคีย์หลักซ้ำกันเลย
- ต้องประกอบด้วยจำนวนแอททริบิวต์ที่น้อยที่สุดที่จะสามารถใช้เจาะจง หรืออ้างอิงถึงแถวใดแถวหนึ่งในรีเลชันได้

3.2 คีย์คู่แข่ง (Candidate key) คีย์ที่สามารถเป็น Primary key ได้ เช่น รหัสบัตรประชาชน หรือรหัสผู้เสียภาษี

3.3 คีย์สำรอง (Alternate key) คีย์ตัวอื่น ๆ ในตารางหลังจากเลือก primary key แล้ว

3.4 คีย์นอก (Foreign key) คีย์ตัวอื่น ๆ ในตารางหลังจากเลือก primary key แล้ว

3.5 คีย์ร่วม (Composite key) สามารถแยกออกไปได้อีก เช่น ที่อยู่

- Composite attributes สามารถแยกออกไปได้อีก เช่น ที่อยู่
- Atomic attribute ไม่สามารถแยกออกไปได้อีก เช่น นามสกุล
- Multivolume attribute อาจมีหลายค่าได้ เช่น สีรถ
- Derived attribute ไม่มีค่าแน่นอนของคน แต่ขึ้นกับค่าอื่น เช่น อายุ ขึ้นกับปีเกิด และปี

ปัจจุบัน

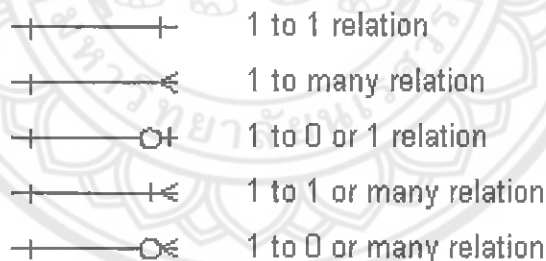
- Entity type ชื่อของ entity เช่น course (courseno , courseno)
- Entity instance ค่าภายในของ entity เช่น bcom101, Introduction to computer

3.6 การดำเนินการและปาร์ติชิพชันของความสัมพันธ์ (Cardinality and participation relationship)

- การดำเนินการของความสัมพันธ์ (Cardinality of Relationship) แต่ละเอนทิตีที่สัมพันธ์กัน

โดยมีคำกริยามาเชื่อมระหว่างแต่ละ Entity

1. One-to-one relationship ความสัมพันธ์แบบ 1 ต่อ 1
2. One-to-many relationship ความสัมพันธ์แบบ 1 ต่อหลายข้อมูล
3. Many-to-many relationship ความสัมพันธ์แบบหลายข้อมูล ต่อหลายข้อมูล



รูปที่ 2.5 แสดงสัญลักษณ์ของความสัมพันธ์แบบต่างๆ

4. โมเดลเชิงสัมพันธ์ (Relational model)

- รีเลชัน (Relation) หรือ Table หรือ file
- ทูเพิล (Tuple) หรือ Row หรือ Record
- แอททริบิวต์ (Attribute) หรือ Column หรือ Field

5. การทำนอร์มัลไลซ์ (Normalization)

5.1 เปลี่ยนตารางที่ยังไม่เคย Normalization เป็น First Normal Form หรือ 1NF วิธีพิจารณา คือ แยกข้อมูลเป็นระเบียน โดยไม่มีการจัดกลุ่ม

5.2 เปลี่ยนจาก 1NF เป็น 2NF (Second Normal Form) คือการเปลี่ยนตารางที่มีปัญหา4 ประการ

- แก่ไขข้อมูล ต้องแก้หลายระเบียน
- มีข้อมูลเดียวกันในหลายระเบียน อาจขัดแย้งกันได้
- การเพิ่มข้อมูลทำได้ยาก
- การลบข้อมูลทำได้ยาก



บทที่ 3

วิธีดำเนินการ

บทนี้ได้กล่าวถึง ขั้นตอนการดำเนินงานเพื่อให้ได้มาซึ่งเว็บแอปพลิเคชันสำหรับระบบจัดหางาน นั้นอาศัยขั้นตอนของการพัฒนาเว็บแอปพลิเคชัน มีรายละเอียดดังนี้

- เก็บความต้องการของผู้ใช้(Requirements)
- เก็บรายละเอียดการทำงานของโปรแกรมที่ทำให้ผู้ใช้ระบบ (Specification)
- การจำลองการทำงานของระบบ
- ออกแบบระบบฐานข้อมูล
- ออกแบบโครงสร้างของโปรแกรม
- ออกแบบหน้าจอ

3.1 เก็บความต้องการของผู้ใช้ (Requirements)

การเก็บความต้องการของผู้ใช้ (Requirements) คือการรวบรวมความต้องการจากผู้ใช้โปรแกรม และการรวบรวมข้อมูลจากระบบการทำงานของผู้ใช้โปรแกรม ซึ่งได้จากการสอบถามความต้องการของผู้ใช้โปรแกรม จากนั้นนำมาวิเคราะห์เพื่อหาขอบเขต, คุณสมบัติ และข้อจำกัดของงาน

3.1.1 พฤติกรรมของซอฟต์แวร์ (Functional)

1. ระบบมีการแจ้งเตือนการนัดสัมภาษณ์งานผ่านระบบและทางอีเมลไปยังผู้สมัคร
2. ระบบสามารถให้ผู้ใช้แนบเอกสารที่จำเป็นต่อการสมัครงานไปยังบริษัทนั้นๆ ได้
3. ระบบสามารถให้ผู้ใช้ทั่วไปลงทะเบียนเพื่อสมัครงาน
4. ระบบสามารถให้บริษัทลงทะเบียนเพื่อประกาศตำแหน่งงานและข่าวสารต่างๆ ได้
5. ระบบสามารถให้ผู้ใช้ค้นหาตำแหน่งงานได้ถูกต้องตาม keyword

3.1.2 คุณสมบัติของซอฟต์แวร์ (Non-functional)

1. ระบบมีฟังก์ชันการค้นหา, เพิ่ม, ลบ และแก้ไขข้อมูลผู้ใช้ที่ลงทะเบียนได้
2. ระบบมีฟังก์ชันการค้นหาเพิ่ม ลบ ประวัติและแก้ไขข้อมูลบริษัทที่ลงทะเบียนได้

3.1.2 คุณสมบัติของซอฟต์แวร์ (Non-functional) (ต่อ)

3. ระบบมีฟังก์ชันการแสดงผลประวัติของผู้สมัครงานให้กับบริษัทที่มีผู้ใช้สมัครงาน
4. ระบบมีฟังก์ชันผู้ใช้งานที่เป็น ADMIN โดยมีการค้นหา, เพิ่ม, ลบ และแก้ไขข้อมูลของผู้ใช้และบริษัทที่ลงทะเบียนได้

3.1.3 ข้อจำกัดของซอฟต์แวร์ (Constraints)

1. ซอร์ฟแวร์ที่พัฒนาสามารถใช้ได้กับระบบปฏิบัติการ Window XP
2. ซอร์ฟแวร์ออกแบบใช้ได้กับ browser ของ IE ver 6.0 , 7.0 และ Mozilla fire fox

3.2 รายละเอียดการทำงานของโปรแกรมที่ทำให้ผู้ใช้ระบบ (Specification)

ในขั้นตอนนี้คือการวิเคราะห์ความต้องการของผู้ใช้จากข้อที่ 3.1 แล้วนำมาสรุปว่าจะทำการพัฒนาซอฟต์แวร์ให้มีหน้าที่การทำงานอะไรบ้างเพื่อตอบสนองต่อความต้องการของผู้ใช้ โดยในโปรแกรมนี้นี้ Specification ดังนี้

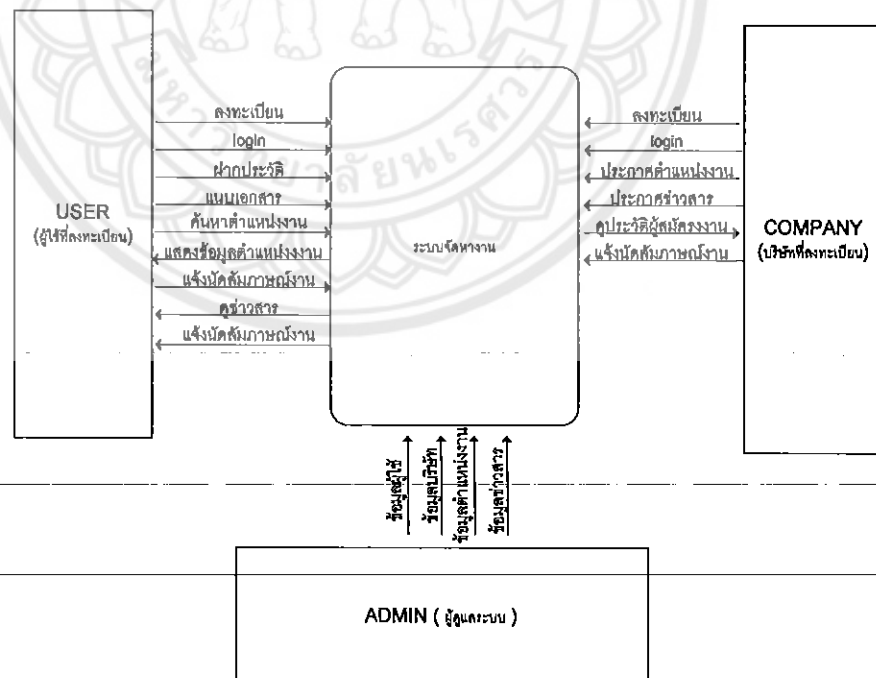
1. โปรแกรมมีการทำระบบ Login เพื่อจำกัดสิทธิในการใช้ของผู้ใช้,บริษัท ที่ลงทะเบียน และผู้ใช้ที่เป็น admin
2. ระบบสามารถให้ผู้ใช้และบริษัทลงทะเบียนเพื่อสมัครเป็นสมาชิก
3. ระบบสามารถให้ผู้ใช้และบริษัท Login เพื่อเข้าใช้งาน
4. ระบบสามารถให้ผู้ใช้ฝากประวัติเพื่อสมัครงานได้
5. ระบบสามารถให้ผู้ใช้ค้นหาตำแหน่งงานว่างได้อย่างสะดวกรวดเร็ว
6. ระบบสามารถให้ผู้ใช้สมัครงานผ่านทางเว็บได้
7. ระบบสามารถให้บริษัทประกาศตำแหน่งงานว่างได้อย่างสะดวกรวดเร็ว
8. ระบบสามารถให้บริษัทดูประวัติผู้สมัครงานเพื่อพิจารณาคุณสมบัติให้ตรงกับความต้องการ
9. ระบบสามารถให้บริษัทแจ้งนัดสัมภาษณ์งานแก่ผู้สมัครงานผ่านทางเว็บและอีเมลได้
10. ระบบสามารถให้บริษัทประกาศข่าวสารต่างๆบนเว็บได้
11. ระบบสามารถให้ผู้ใช้ดูการนัดสัมภาษณ์งานจากทางบริษัทผ่านทางเว็บและอีเมลได้
12. ระบบสามารถให้ผู้ใช้ดูข่าวสารต่างๆที่บริษัทได้ประกาศไว้ได้

3.3 การจำลองการทำงานของโปรแกรม (Modeling)

อธิบายแบบจำลองของระบบจัดหางานแบ่งออกเป็น 4 ส่วนคือ

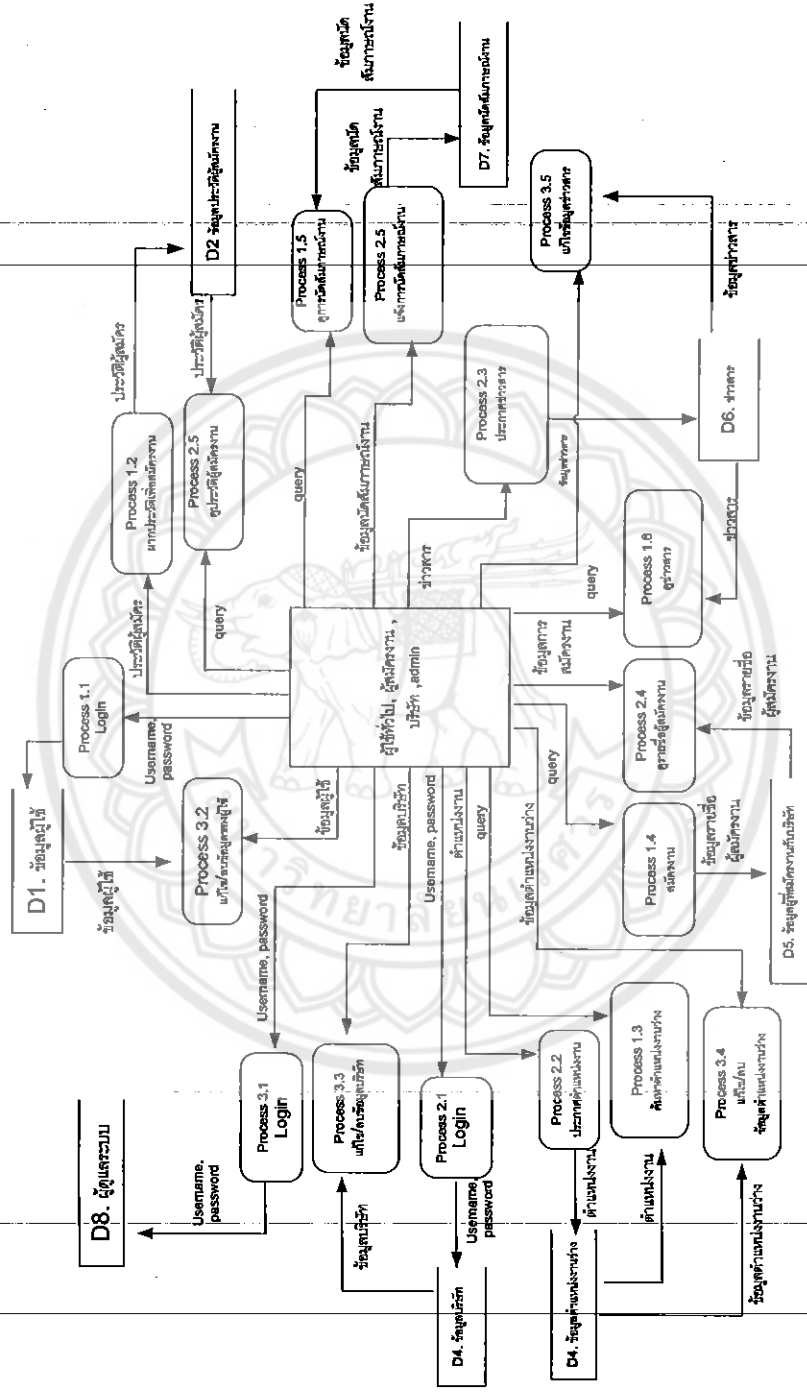
1. ผู้ใช้ทั่วไป ขอบเขตการใช้งานสามารถค้นหาตำแหน่งงานว่างได้แต่ไม่สามารถสมัครงานได้ต้องทำการลงทะเบียนก่อนเท่านั้น
2. ผู้ใช้ที่ลงทะเบียน ขอบเขตการใช้งานคือผู้ใช้สามารถทำการสมัครสมาชิกเพื่อลงทะเบียนประวัติผู้สมัครงานก่อนจึงสามารถค้นหาตำแหน่งงานและทำการสมัครงานผ่านระบบ นอกจากนี้ผู้ใช้ที่ลงทะเบียนยังสามารถดูระบบการแจ้งเตือนสំภาษณ์งานผ่านอีเมลล์และเว็บไซต์ได้
3. บริษัทที่ลงทะเบียน บริษัทต้องทำการสมัครสมาชิกเพื่อลงทะเบียนข้อมูลสถานประกอบการ จากนั้นจะสามารถประกาศตำแหน่งงานว่างหรือดูข้อมูลและเอกสารต่างๆของผู้ใช้ที่เข้ามาสมัครงาน ทั้งนี้ยังสามารถแจ้งการนัดสัมภาษณ์งานทางเว็บไซต์และอีเมลล์ได้
4. ผู้ดูแลระบบ ขอบเขตของ admin สามารถที่จะลบหรือแก้ไขข้อมูลต่างๆที่ไม่ปกติของผู้ใช้และบริษัทที่ทำการลงทะเบียนไว้กับระบบ

3.3.1 แผนผังระบบจัดหางาน (Business context diagram)



รูปที่ 3.1 แผนผังระบบจัดหางาน (Business context diagram)

3.3.2 รูป DataFlowDiagramLevel1



รูปที่ 3.2 แสดงรูป DataFlowDiagramLevel1 ของระบบจัดการงาน

จากรูปที่ 3.2 เป็นการแสดงรายละเอียดของระบบจัดหางานแสดงความสัมพันธ์ระหว่างกระบวนการกับข้อมูลที่เกี่ยวข้องภายในระบบ โดย Process1 สามารถแบ่งเป็นโปรเซสย่อยได้ และมีการแสดงหน่วยเก็บข้อมูลหรือดาต้าสโตร์ ตัวอย่าง การทำงานของหน่วยเก็บข้อมูล เช่น หน่วยเก็บข้อมูล D1 มีการเก็บข้อมูลของผู้ใช้ (user) เป็นต้น

3.3.3 เหตุการณ์เชิงธุรกิจ (Business Event)

เหตุการณ์เชิงธุรกิจ (Business Event) เป็นการแสดงการทำงานของผู้ที่มีส่วนเกี่ยวข้องในระบบ ทำให้สามารถเข้าใจหน้าที่และลักษณะของงานที่แท้จริง ซึ่งในส่วนนี้จะสามารถเขียนออกมาได้ดังนี้

ตารางที่ 3.1 เหตุการณ์เชิงธุรกิจ (Business Event)

Event	Flow
1. ผู้ใช้ลงทะเบียนสมัครสมาชิก	ข้อมูลการลงทะเบียน (in)
2. ผู้ใช้ login เข้าสู่ระบบ	Username, password (in)
3. ผู้ใช้ฝากประวัติเพื่อสมัครงาน	ข้อมูลประวัติผู้สมัครงาน (in)
4. ผู้ใช้แนบเอกสารประกอบเพื่อสมัครงาน	เอกสาร (in)
5. ผู้ใช้ค้นหาตำแหน่งงานว่าง	ตำแหน่งงาน (out)
6. ผู้ใช้สมัครงาน	ตำแหน่งงาน (in)
7. ผู้ใช้ดูข่าวสาร	ข่าวสาร (out)
8. ผู้ใช้ดูนัดสัมภาษณ์งาน	ตำแหน่งงาน (out)
9. บริษัทลงทะเบียนสมัครสมาชิก	ข้อมูลการลงทะเบียน (in)
10. บริษัทประกาศตำแหน่งงานว่าง	ตำแหน่งงาน (in)
11. บริษัทประกาศข่าวสาร	ข่าวสาร (in)
12. บริษัทดูประวัติผู้สมัครงาน	ประวัติผู้สมัครงาน (out)
13. บริษัทแจ้งนัดสัมภาษณ์งาน	ข้อมูลนัดสัมภาษณ์งาน (in)
14. ผู้ดูแลระบบแก้ไข/ลบข้อมูลผู้ใช้	ข้อมูลผู้ใช้ (in)
15. ผู้ดูแลระบบแก้ไข/ลบข้อมูลบริษัท	ข้อมูลบริษัท (in)
16. ผู้ดูแลระบบแก้ไข/ลบข้อมูลตำแหน่งงาน	ข้อมูลตำแหน่งงาน (in)
17. ผู้ดูแลระบบแก้ไข/ลบข้อมูลข่าวสาร	ข้อมูลข่าวสาร (in)

3.3.4 การตอบสนองของกระบวนการทางธุรกิจ (Business Use Case)

การตอบสนองของกระบวนการทางธุรกิจ (Business Use Case) คือ ส่วนที่ใช้อธิบายถึงเงื่อนไขที่ตอบสนองกับสิ่งที่เกิดขึ้น ซึ่ง Business use case ที่เกิดขึ้นนั้น ได้มาจาก Business Event ซึ่งสามารถแสดงได้ดังต่อไปนี้

1. กรณี user ทั่วไป

- ผู้ใช้ลงทะเบียนเพื่อสมัครสมาชิก
- ผู้ใช้ค้นหาตำแหน่งงานว่าง

2. กรณี user ที่ลงทะเบียน

- ผู้ใช้ login เพื่อเข้าสู่ระบบ
- ผู้ใช้ฝากประวัติเพื่อสมัครงาน
- ผู้ใช้ค้นหาตำแหน่งงานว่าง
- ผู้ใช้สมัครงาน
- ผู้ใช้ดูการแจ้งเตือนสลิปภาษีงาน
- ผู้ใช้ดูข่าวสารต่างๆ

3. กรณีบริษัท

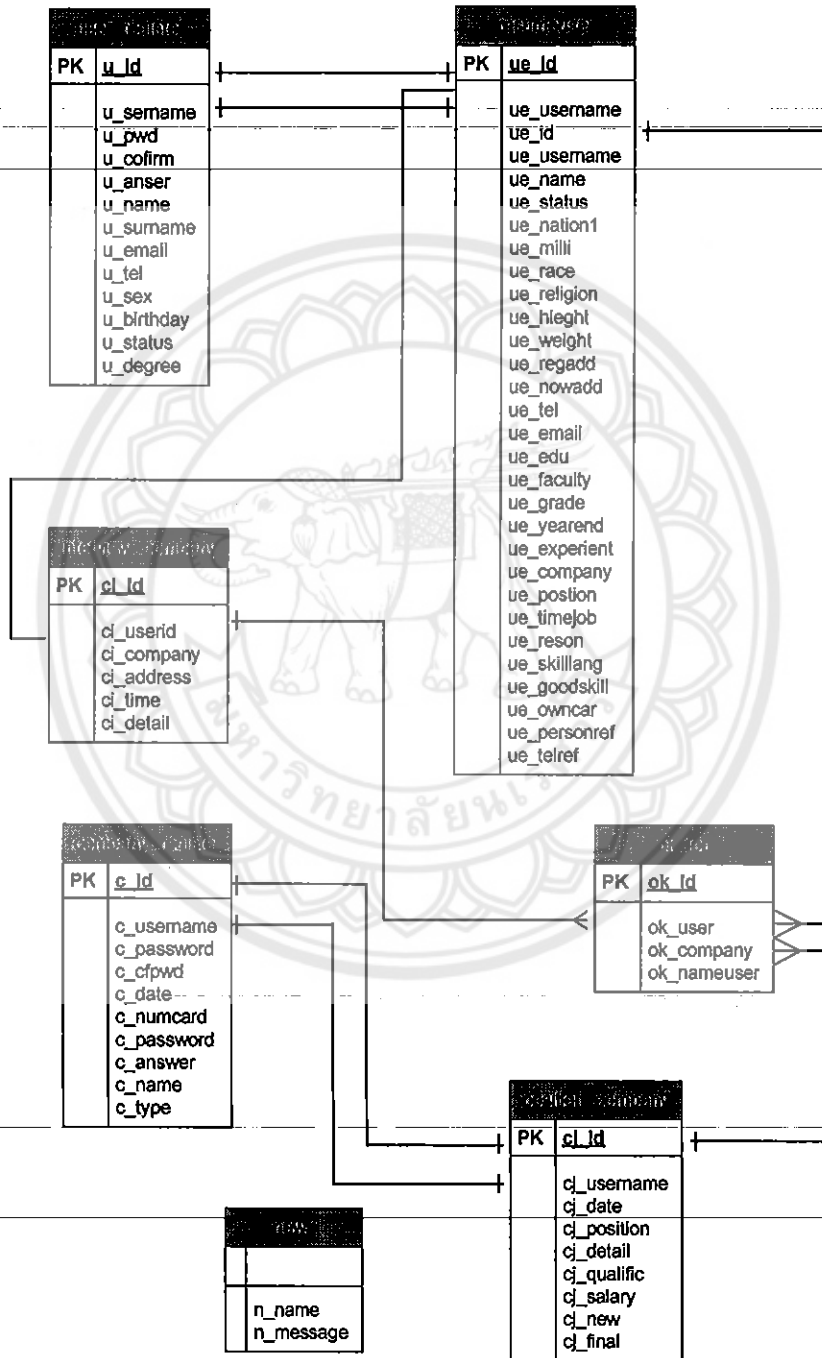
- บริษัท login เพื่อเข้าสู่ระบบ
- บริษัทประกาศตำแหน่งงานว่าง
- บริษัทประกาศข่าวสาร
- บริษัทดูประวัติผู้สมัครงาน
- บริษัทแจ้งเตือนสลิปภาษีงาน

4. กรณีผู้ดูแลระบบ

- ผู้ดูแลระบบแก้ไข/ลบข้อมูลผู้ใช้
- ผู้ดูแลระบบแก้ไข/ลบข้อมูลบริษัท
- ผู้ดูแลระบบแก้ไข/ลบข้อมูลตำแหน่งงานว่างที่ประกาศ
- ผู้ดูแลระบบแก้ไข/ลบข้อมูลข่าวสาร

3.4 การออกแบบฐานข้อมูล (Design)

การออกแบบฐานข้อมูล เพื่อการจัดการข้อมูล ได้อย่างมีประสิทธิภาพและได้โครงสร้างของข้อมูลที่ดีและเพื่อให้ง่ายต่อการใช้งาน จึงจำเป็นต้องมีกระบวนการออกแบบฐานข้อมูล ดังนี้



รูปที่ 3.3 แสดง ER Diagram ของระบบจัดหางาน

จากการออกแบบระบบฐานข้อมูลโดยการสร้างเป็นตาราง (Table) จากนั้นได้ทำการสร้างฟิลด์ (Field) และชนิดข้อมูล (Data Type) ดังต่อไปนี้ โดยมีตารางทั้งหมด 8 ตารางดังนี้

1. ตารางการลงทะเบียนเพื่อสมัครสมาชิกของ user “user_register”
2. ตารางการลงทะเบียนเพื่อสมัครสมาชิกของ Company “company_register”
3. ตารางuser กรอกประวัติเพื่อสมัครงาน “resume_user”
4. ตารางการสัมภาษณ์งาน “interview_company”
5. ตารางการประกาศข่าวสารจากทางบริษัท “news_company”
6. ตารางการประกาศตำแหน่งงานจากบริษัท “position_company”
7. ตารางแสดงรายชื่อผู้ที่มาสมัครงานกับบริษัทที่ได้ลงทะเบียน “ok_job”

ตารางที่ 3.2 ตารางการลงทะเบียนเพื่อสมัครสมาชิกของ user “user_register”

Field	Description	Type	Size	Null	Comment	Example
u_id	รหัสสมาชิกuser	Int	10	No	-	1
u_username	ชื่อผู้ใช้	Varchar	20	No	-	Baiphai
u_pwd	รหัสผ่าน	Varchar	20	No	-	21342
u_confirm	เช็ครหัสผ่าน	Varchar	20	No	-	21342
u_answer	คำตอบ	Varchar	50	No	-	cat
u_name	ชื่อผู้สมัครงาน	Varchar	100	No	-	กึ่งทอง
u_surname	นามสกุล	Varchar	100	No	-	กันทะวงศ์
u_email	อีเมลล์	Varchar	150	Yes	-	tonaoy_2@hotmail.com
u_tel	เบอร์โทรศัพท์	Varchar	50	yes	-	081-9458967
u_sex	เพศ	Varchar	20	No	-	หญิง
u_birthday	วันเดือนปีเกิด	Date	50	No	-	02/12/2528
u_status	สถานะ	Varchar	20	No	-	โสด
u_degree	วุฒิการศึกษา	Varchar	50	No	-	ปริญญาตรี

ตารางที่ 3.3 ตารางการลงทะเบียนเพื่อสมัครสมาชิกของ Company “company_register”

Field	Description	Type	Size	Null	Comment	Example
c_id	รหัสสมาชิก	Int	10	No	-	1
c_username	ชื่อผู้ใช้	Varchar	20	No	-	Hoya_thai
c_password	รหัสผ่าน	Varchar	20	No	-	988322
c_cfpwd	เช็ครหัสผ่าน	Varchar	20	No	-	988322
c_date	วันที่ลงทะเบียน	date		No	-	2008-02-12
c_numcard	รหัสบัตรประชาชน	text		No	-	1234200045786
c_password	รหัสผ่าน	Varchar	20	No	-	988322
c_answer	คำตอบ	Varchar	50	No	-	thys
c_name	ชื่อบริษัท	Varchar	100	No	-	บริษัท โสยา
c_type	รายละเอียดบริษัท	text		No	-	ทำธุรกรรมประเภท อุตสาหกรรม อิเล็กทรอนิกส์
c_address	ที่อยู่บริษัท	text		No	-	11/3 อ.เมือง จ. ลำพูน 51000
c_number	จำนวนพนักงาน	int	20	No	-	890 (คน)
c_email	อีเมล	Varchar	150	yes	-	Hoya_th@hotmail. com
c_tel	เบอร์โทร	Varchar	50	yes	-	054-334589
c_fax	เบอร์แฟกซ์	text		yes	-	054-334534
c_employee	ผู้ติดต่อ	text		no	-	คุณ ศรรัตน์ ใจดี
c_position	ตำแหน่งของผู้ติดต่อ	text		yes	-	ผู้จัดการฝ่ายบุคคล

ตารางที่ 3.4 ตาราง user กรอกประวัติเพื่อสมัครงาน “resume_user”

Field	Description	Type	Size	Null	Comment	Example
ue_id	รหัสสมาชิก user	int	10	No	-	1
ue_username	Username ของ user	Varchar	40	No	-	Baiphai_601
ue_name	ชื่อผู้ใช้ที่ลงทะเบียน	Varchar	40	No	-	ก๊ทอง
ue_status	สถานะ	Varchar	20	No	-	โสด
ue_nation1	สัญชาติ	Varchar	20	No	-	ไทย
ue_mili	สถานภาพทางทหาร	Varchar	60	No	-	เกณฑ์ทหาร
ue_race	เชื้อชาติ	Varchar	60	No	-	ไทย
ue_religion	ศาสนา	Varchar	60	No	-	พุทธ
ue_height	ส่วนสูง	Int	10	No	-	160
ue_weight	น้ำหนัก	Int	10	No	-	50
ue_regadd	ที่อยู่ตามทะเบียนบ้าน	Text		No	-	50 /1 อ.เมือง จ. พิษณุโลก
ue_nowadd	ที่อยู่ปัจจุบัน	Text		No	-	50 /2 อ.เมือง จ. พิษณุโลก
ue_tel	เบอร์โทร	varchar	50	Yes	-	082-1234589
ue_email	อีเมลล์	Varchar	150	Yes	-	tonaoy@hotmail.com
ue_edu	วุฒิการศึกษา	Varchar	150	Yes	-	ปริญญาตรี
ue_faculty	คณะ/สาขาวิชา	Varchar	250	Yes	-	วิศวกรรมศาสตร์ สาขา วิศวกรรมคอมพิวเตอร์
ue_grade	เกรดเฉลี่ย	text		Yes	-	3.50
ue_yearend	ปีที่จบ	Int	20	Yes	-	2550

ue_experient	ประสบการณ์ทำงาน	text		Yes	-	2 ปี
ue_company	ชื่อบริษัทที่เคยทำ	varchar	100	Yes	-	บริษัท นามิกี พีริซัน
ue_position	ตำแหน่งงานที่ทำ	varchar	200	Yes	-	นักออกแบบระบบ
ue_timejob	ระยะเวลาทำงาน	text		Yes	-	5 เดือน
ue_reson	สาเหตุที่ออกจากงาน	varchar	200	Yes	-	ไกลที่พัก
ue_skilllang	ทักษะทางภาษา	Varchar	50	Yes	-	ภาษาอังกฤษ
ue_goodskill	ความสามารถพิเศษ	varchar	200	Yes	-	มีความสามารถ ทางด้าน....
ue_owncar	พาหนะที่ใช้	varchar	20	Yes	-	รถยนต์
ue_presonref	บุคคลที่สามารถ ติดต่อ	varchar	50	Yes	-	นฤมล จิตประไพ
ue_telref	เบอร์โทรของบุคคล อ้างอิง	varchar	20	Yes	-	081-9759242

ตารางที่ 3.5 ตารางการสัมภาษณ์งาน "interview_company"

Field	Description	Type	Size	Null	Com ment	Example
ci_id	Primary key ของ ตาราง	Int	10	No	-	23
ci_userid	รหัสสมาชิก user	int	10	No	-	8
ci_company	รหัสสมาชิก company	varchar	100	No	-	16
ci_address	สถานที่นัดสัมภาษณ์ งาน	Text		No	-	บริษัท นามิกี ชั้นสอง
ci_time	เวลาที่นัดสัมภาษณ์ งาน	Varchar	20	No	-	วันที่ 1 มีนาคม 2550
ci_detail	รายละเอียดเพิ่มเติม	Text		Yes	-	โปรดนำเอกสาร....

ตารางที่ 3.6 ตารางการประกาศข่าวสารจากทางบริษัท “news_company”

Field	Description	Type	Size	Null	Comment	Example
n_name	ชื่อผู้ประกาศ	Varchar	50	Yes	-	ฝ่ายประชาสัมพันธ์ บริษัท นามิกิ
n_message	ข้อความประกาศ	Text		No	-	ด่วน !! รับสมัคร พนักงาน...

ตารางที่ 3.7 ตารางการประกาศตำแหน่งงานจากบริษัท “position_company”

Field	Description	Type	Size	Null	Com ment	Example
cj_id	Primary key ของ ตาราง	int	10	No	-	1
cj_idcompany	idcompany	int	20	No	-	15
cj_date	วันที่ลงประกาศ ตำแหน่งงาน	date		No	-	2008-02-23
cj_position	ตำแหน่งงาน	Varchar	100	No	-	ประชาสัมพันธ์
cj_detail	รายละเอียดงาน	Text		No	-	ประชาสัมพันธ์ให้ ลูกค้า
cj_qualific	คุณสมบัติผู้สมัคร	Text		No	-	อายุ 25 ปีขึ้นไป
cj_number	อัตราที่รับ	int	20	No	-	อายุ 25 ปีขึ้นไป
cj_salary	เงินเดือน	Varchar	150	No	-	10,000 – 20,000 บาท
cj_new	ชื่อบริษัท	Varchar	100	No	-	บริษัทนามิกิ พีรี ซิชั่น
cj_final	วันสิ้นสุดการรับ สมัคร	date		No	-	2008-02-28

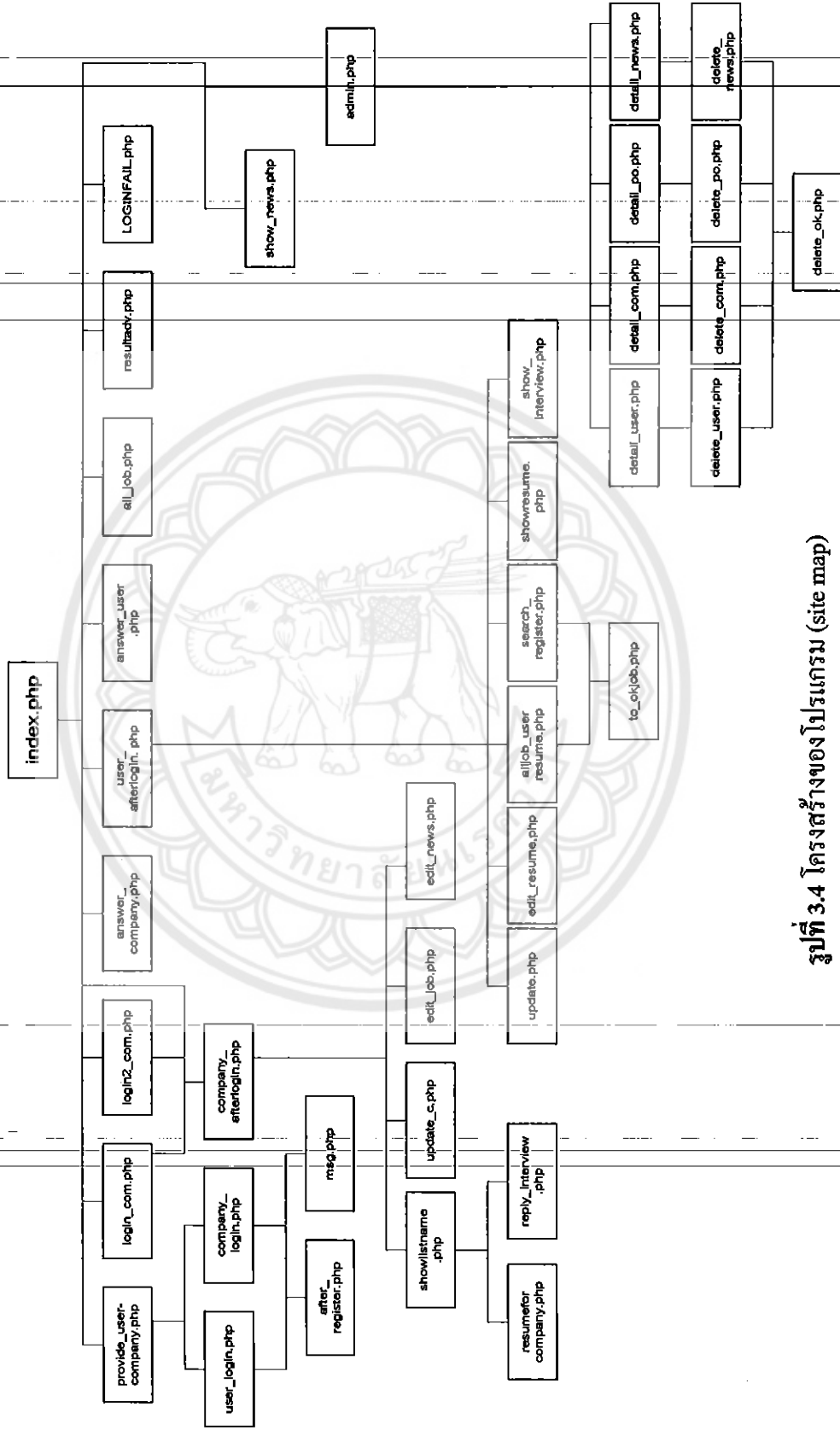
ตารางที่ 3.8 ตารางแสดงรายชื่อผู้ที่มีสมัครงานกับบริษัทที่ได้ลงทะเบียน "ok_job"

Field	Description	Type	Size	Null	Com ment	Example
ok_id	Primary key ของ ตาราง	int	(20)	No	-	1
ok_user	Id ของ user	int	(20)	No	-	8
ok_nameuser	ชื่อของบริษัท	varchar	(200)	No	-	บริษัทนามิกิ ฟรี ชิชั่น
ok_company	Id ของ company	int	(20)	No	-	17

ตารางที่ 3.9 ตารางแสดงรายชื่อผู้ดูแลระบบ "admin"

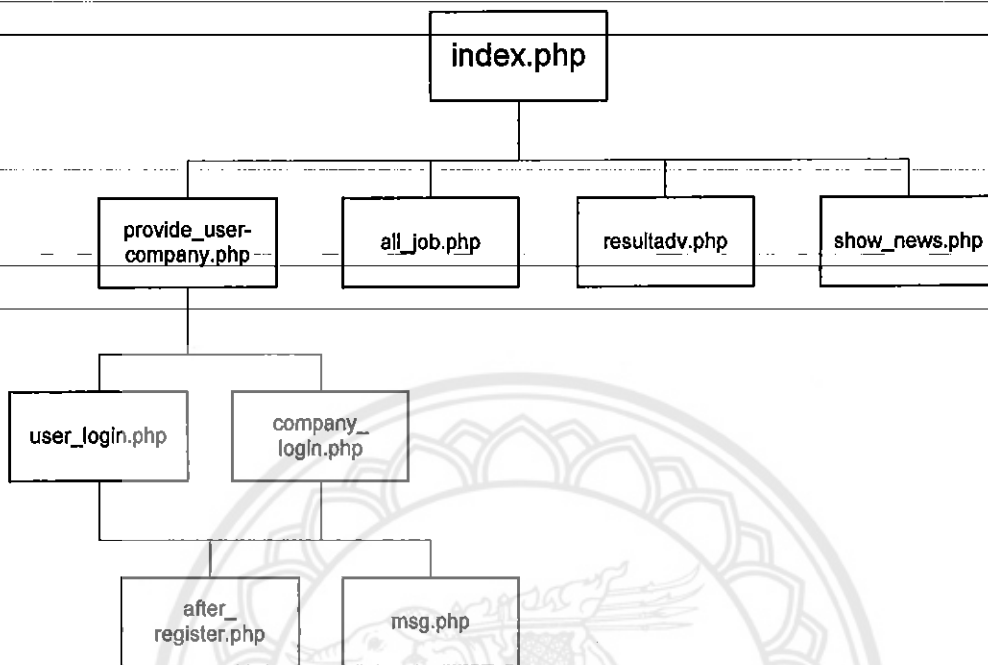
Field	Description	Type	Size	Null	Com ment	Example
a_id	Primary key	Int	10	No	-	23
a_username	Username ของ admin	varchar	100	No	-	pla
a_password	password ของ admin	varchar	100	No	-	tom

3.5 การออกแบบโครงสร้างของโปรแกรม (site map)



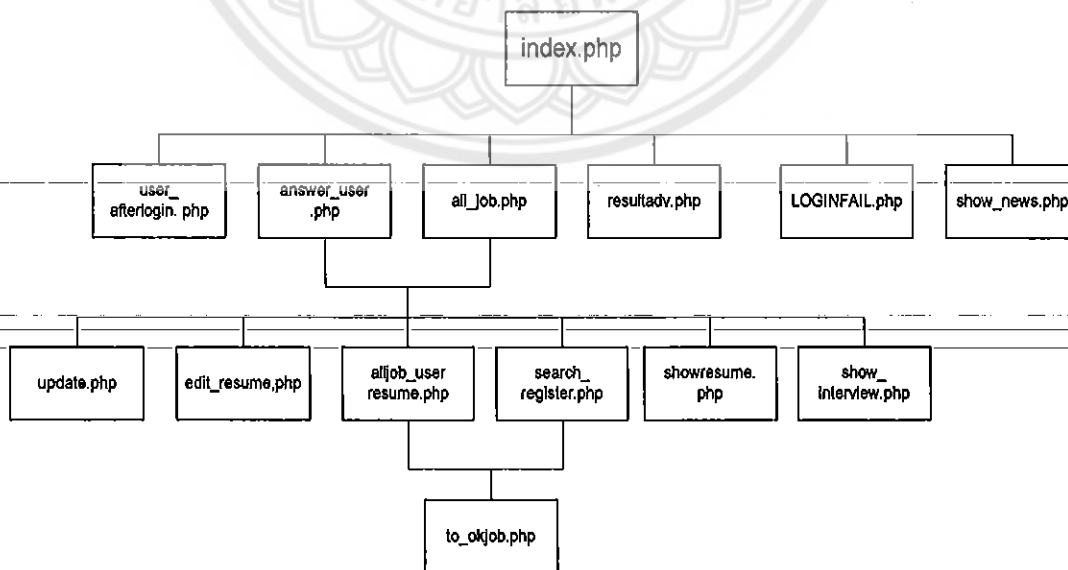
รูปที่ 3.4 โครงสร้างของโปรแกรม (site map)

3.5.1 การออกแบบโครงสร้างของโปรแกรมของผู้ใช้ทั่วไป



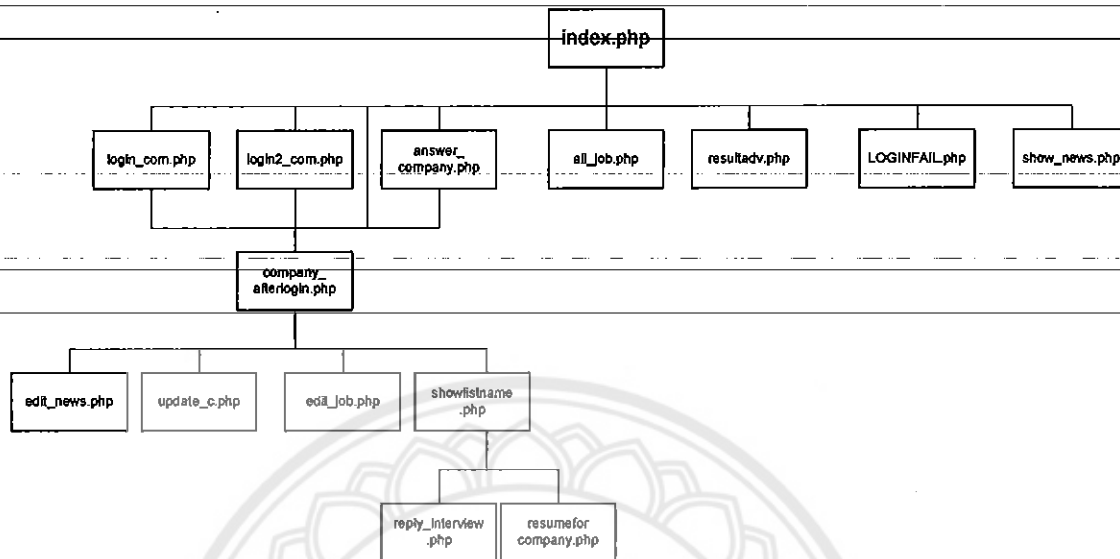
รูปที่ 3.5 โครงสร้างโปรแกรม (site map) ของผู้ใช้ทั่วไป

3.5.2 การออกแบบโครงสร้างของโปรแกรมของผู้ใช้ที่ลงทะเบียน



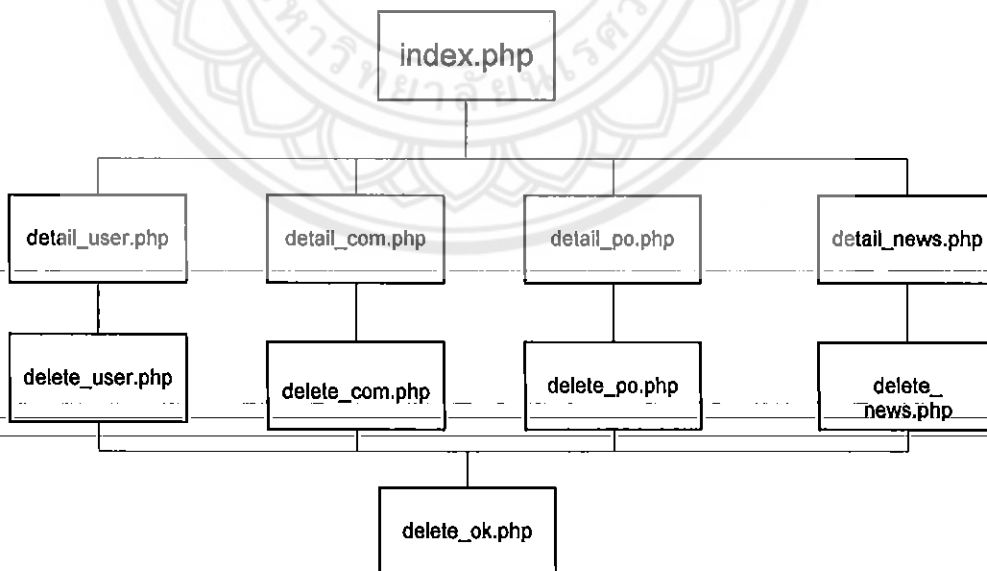
รูปที่ 3.6 โครงสร้างโปรแกรม (site map) ของผู้ใช้ที่ลงทะเบียน

3.5.3 การออกแบบโครงสร้างของโปรแกรมของบริษัท



รูปที่ 3.7 โครงสร้างโปรแกรม (site map) ของบริษัท

3.5.4 การออกแบบโครงสร้างของโปรแกรมของ Admin



รูปที่ 3.8 โครงสร้างโปรแกรม (site map) ของผู้ดูแลระบบ

บทที่ 4

ผลการทดลอง

จากการเก็บรวบรวมข้อมูลความต้องการของผู้ใช้ทำให้ระบบงานนี้มีขอบเขตและคุณสมบัติที่ได้กล่าวในบทที่ 2 ที่ผ่านมา โดยในบทนี้จะกล่าวถึงการทดสอบส่วนการแสดงผลของฟังก์ชันและคุณสมบัติต่างๆที่เค้นชัดของระบบ ทั้งนี้เพื่อเป็นการตรวจสอบหาข้อผิดพลาดจากโปรแกรมและทดสอบความครบถ้วนสมบูรณ์ของโปรแกรม มีรายละเอียดดังนี้

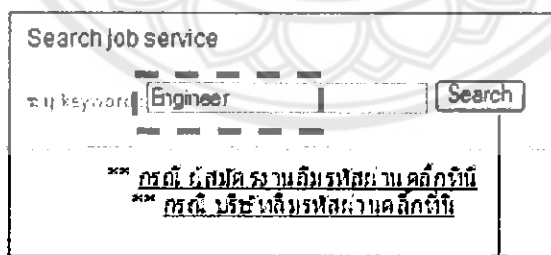
สิ่งที่ต้องการทดสอบระบบจากพฤติกรรมของซอฟต์แวร์ (Functional) ที่ได้ออกแบบไว้มีดังนี้

- ระบบสามารถให้ผู้ใช้ค้นหาตำแหน่งงาน ได้ถูกต้องตาม keyword
- ระบบมีการแจ้งเตือนการนัดสัมภาษณ์งานผ่านระบบและทางอีเมลไปยังแก่ผู้สมัครงาน
- ระบบสามารถให้ผู้ใช้แนบเอกสารที่จำเป็นต่อการสมัครงาน ไปยังบริษัทนั้นๆ ได้

4.1 ระบบสามารถให้ผู้ใช้ค้นหาตำแหน่งงานได้ถูกต้องตาม keyword

ระบบค้นหาตำแหน่งงานว่างเป็นส่วนที่ผู้ใช้ที่ลงทะเบียนและผู้ใช้ทั่วไปสามารถค้นหาข้อมูลตำแหน่งงานว่างได้จาก keyword หรือตำแหน่งงานทั้งหมดแบบใดก็ได้ มีขั้นตอนดังนี้

1. เข้าสู่หน้าค้นหาจากหน้า index.php จากนั้นทำการใส่ keyword ของตำแหน่งงานหรือรายละเอียดของงานเพื่อค้นหาข้อมูลที่ต้องการ ดังรูปที่ 4.1

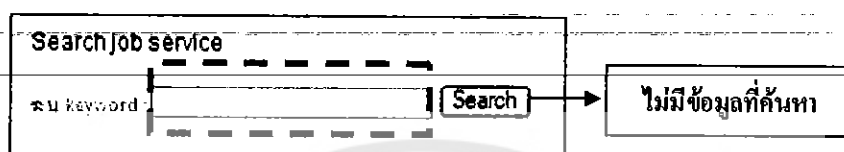


วันที่	ตำแหน่งงาน	รายละเอียด	คุณสมบัติ	ชื่อบริษัท	วันที่ปิดรับสมัคร	เงินเดือน (บาท)
2008-02-28	Process Engineer - ITL 12 จำนวน 1 อัตรา	Bachelor's degree in Engineering (ME,IE) Must Completed at least one year on your current job. Has computer skills. Good command in English both written & spoken ๑๕.๖๖ บาท/22 ชั่วโมง/ปี ส่วนสูง-หนว. น้าหนัก-ก. เวลาทำงาน ค่าจ้าง บาท	ป.ตรี สาขา Engineering (ME,IE)	บริษัท อับโนวาทย์ (บริษัท เทคโนโลยี) จำกัด	2008-03-05	ตามตกลง

รูปที่ 4.1 แสดงขั้นตอนการค้นหาตำแหน่งงานโดยค้นหาจาก keyword

ผลการทดลอง หากว่าในฐานะข้อมูลมีตำแหน่งงานว่างหรือรายละเอียดของงานตรงกับ keyword ระบบ จะทำการโชว์ข้อมูลออกมาแสดงดังรูป

2. ในขณะที่ผู้ใช้คลิกปุ่ม search โดยไม่ได้พิมพ์ keyword หรือในฐานะข้อมูลไม่มีข้อมูลที่ใช้ ต้องการค้นหาแล้วระบบจะแจ้งให้ผู้ใช้ทราบดังรูปที่ 4.2



รูปที่ 4.2 แสดงข้อความว่าไม่มีข้อมูลที่ค้นหา

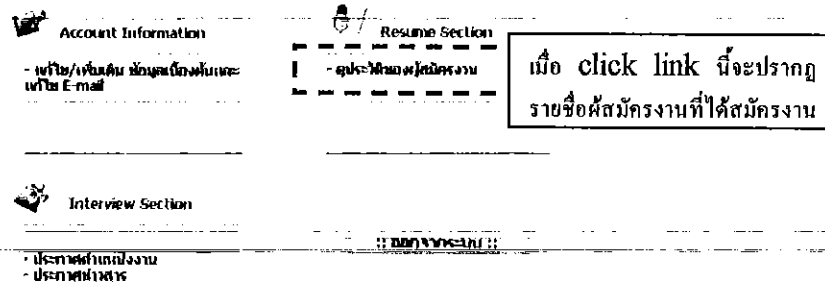
จากผลการทดลองสามารถสรุปได้ดังนี้

- ระบบสามารถให้ผู้ใช้ค้นหาตำแหน่งงานโดยใช้ keyword ซึ่งผลที่ได้คือระบบได้แสดงตำแหน่งงานว่าง ได้ตรงกับ keyword ที่ผู้ใช้ค้นหาได้อย่างถูกต้องและรวดเร็ว
- ระบบสามารถแสดงตำแหน่งงานว่างทั้งหมดได้ โดยเรียงจากตำแหน่งงานที่ประกาศล่าสุด ดังนั้นผู้ใช้สามารถค้นหาตำแหน่งงานล่าสุดได้
- ระบบสามารถแสดงรายละเอียดต่างๆ ของตำแหน่งงานว่าง ได้อย่างถูกต้องและชัดเจน
- ระบบสามารถให้ผู้ใช้สมัครงานตามตำแหน่งที่ต้องการได้ และในการสมัครงานก็สามารถทำได้ อย่างสะดวกและรวดเร็ว

4.2 ระบบมีการแจ้งเตือนการนัดสัมภาษณ์งานผ่านระบบและทางอีเมลไปยังแก่ผู้สมัครงาน

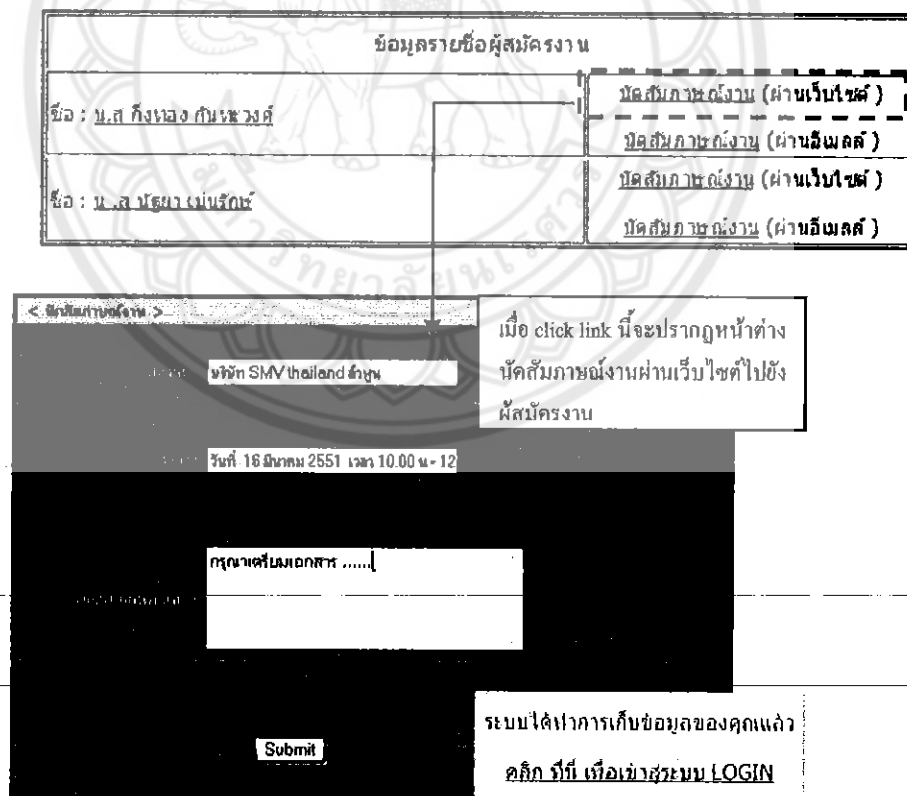
ระบบแจ้งเตือนสัมภาษณ์งานเป็นส่วนของบริษัทที่ลงทะเบียนเท่านั้นและผู้สมัครได้ทำการสมัครงานแล้ว บริษัทจึงจะสามารถแจ้งการนัดสัมภาษณ์งานได้ มีขั้นตอนดังนี้

1. เมื่อบริษัทเข้าสู่ระบบแล้วให้ทำการเลือก link ของการดูประวัติผู้สมัครงานดังรูปที่ 4.3



รูปที่ 4.3 แสดงขั้นตอนการแจ้งนัดสัมภาษณ์งานแก่ผู้สมัครงาน

2. เมื่อบริษัทดู resume ของผู้สมัครงานนั้นๆแล้วต้องการนัดสัมภาษณ์งานสามารถกด link นัดสัมภาษณ์ งานได้สองทางคือ ผ่านทางเว็บไซต์และ ผ่านทางระบบอีเมลดังนี้ ดังรูปที่ 4.4 แบบที่ 1 นัดสัมภาษณ์งานผ่านทางเว็บไซต์



รูปที่ 4.4 แสดงขั้นตอนการแจ้งนัดสัมภาษณ์งาน

ผลการส่งอีเมลล์ผ่านระบบ รายละเอียดการนัดสัมภาษณ์จะขึ้น ไปแสดงในหน้าของ user ที่บริษัทนัดสัมภาษณ์ ดังรูปที่ 4.5

ชื่อบริษัท บริษัท อีทีเอช(ประเทศไทย) จำกัด	สถานที่นัดสัมภาษณ์งาน Canteen (โรงอาหาร โรงที่ 1)	เวลา วันที่ 16 มีนาคม 25	รายละเอียดเพิ่มเติม คุณาศีเมธอกษา.....
---	--	-----------------------------	---

แบบที่ 2 นัดสัมภาษณ์งานผ่านทางอีเมลล์

เมื่อ click-link นี้จะปรากฏหน้าต่าง นัดสัมภาษณ์งานผ่านอีเมลล์ไปยังผู้สมัครงาน

ข้อมูลรายชื่อผู้สมัครงาน	
ชื่อ : น.ส กิ่งทอง กิ่งเพชร	นัดสัมภาษณ์งาน (ผ่านเว็บไซต์)
	นัดสัมภาษณ์งาน (ผ่านอีเมลล์)
ชื่อ : น.ส นิตยา เวณิกถ์	นัดสัมภาษณ์งาน (ผ่านเว็บไซต์)
	นัดสัมภาษณ์งาน (ผ่านอีเมลล์)

(กรณีใ้รายละเอียดถูกต้องและครบทุกช่องการส่งเมลล์จะสำเร็จและมีข้อความแจ้งเตือนดังรูป)

ชื่อบริษัทที่นัดสัมภาษณ์งาน : บริษัท เอส.เอ็ม.วี. (ไทยแลนด์) จำกัด
 อีเมลแอดเดรสของผู้รับ (to) : golf.kame@localhost
 หัวเรื่อง (subject) : นัดสัมภาษณ์งาน (ตำแหน่ง)

เนื้อความ :

บริษัท เอส.เอ็ม.วี. (ไทยแลนด์) จำกัด
 ตั้งอยู่เลขที่ 80 หมู่ที่ 4 ตำบล บ้านกลาง
 อำเภอ เมือง จังหวัด ลำพูน รหัสไปรษณีย์ 51000

เรื่อง : เชิญสัมภาษณ์งาน

ตามที่ทางคุณได้ลงทะเบียนสมัครงานไว้ นั้น ทางบริษัทมีความสนใจในคุณสมบัติของคุณหลายประการ ขอเรียนเชิญคุณเข้ารับการสัมภาษณ์งานกับทาง บริษัท เอส.เอ็ม.วี. (ไทยแลนด์) จำกัด ซึ่งทางบริษัทของเรา มีลักษณะกิจการ ประเภท
 ทางเราจึงขอเรียนเชิญคุณ เข้ารับการสัมภาษณ์งานในตำแหน่ง
 ซึ่งมีหน้าที่โดยคร่าวๆ คือ

วันทำงาน วันจันทร์ - วันศุกร์ เวลาทำงานตั้งแต่ 00.00 -00.00 น.
 โดยจะเรียนเชิญคุณเข้ารับการสัมภาษณ์งาน ในวันที่ _____ ที่ _____ เดือน _____ พ.ศ 2551 เวลา _____ น.
 สถานที่ _____
 ติดต่อ
 ()

หากมีข้อสงสัยประการใด กรุณาติดต่อ เบอร์โทร โทรศัพท์ 053-552504
 อีเมล ในวันสัมภาษณ์งาน กรุณาแนบเอกสารส่วนตัวของท่าน พร้อมรูปถ่าย 1 ใบ และแต่งกายสุภาพเพื่อดูบุคลิกภาพ
 (ขอขอบคุณ หากทำอีเมลล์เป็นระเบียบท่าน มีสิทธิ์จะประสบความสำเร็จเป็นอย่างดี)

ส่งอีเมลล์ ไป

** กรุณากรอกรายละเอียดให้ครบถ้วนและ **

อีเมลล์ของคุณถูกจัดส่งเรียบร้อยแล้ว ล้วค่ะ !!!!

(กรณีใส่รายละเอียดไม่ถูกต้องและใส่ข้อมูลไม่ครบทุกช่องการส่งเมลล์จะผิดพลาดดังรูป)

ชื่อบริษัทที่นัดสัมภาษณ์งาน : บริษัท เอส.เอ็ม.วี.(ไทยแลนด์) จำกัด
 อีเมลแอดเดรสของผู้รับ (to) :
 หัวเรื่อง (subject) : นัดสัมภาษณ์งาน (ด่วนมาก)

เนื้อความ :

บริษัท เอส.เอ็ม.วี.(ไทยแลนด์) จำกัด
 ตั้งอยู่เลขที่ 80 หมู่ที่ 4 ตำบล บ้านกลาง
 อำเภอ เมือง จังหวัด ลำพูน รหัสไปรษณีย์ 51000

เรื่อง : เชิญสัมภาษณ์งาน

ตามที่ทางคุณได้ลงประวัติการสมัครงานไว้บน ทางบริษัทมีความสนใจในคุณสมบัติของคุณหลายประการ
 ขอเรียนเชิญคุณเข้ารับการสัมภาษณ์งานกับทาง บริษัท เอส.เอ็ม.วี.(ไทยแลนด์) จำกัด ซึ่งทางบริษัทของเรามี
 ลักษณะกิจการ ประเภท
 ทางเราจึงขอเรียนเชิญคุณ เข้ารับการสัมภาษณ์งานในตำแหน่ง _____
 ซึ่งมีหน้าที่โดยคร่าวๆ คือ _____

วันทำงาน วันจันทร์ - วันศุกร์ เวลาทำงานตั้งแต่ 00.00 -00.00 น.
 โดยจะเรียนเชิญคุณเข้ารับการสัมภาษณ์งาน ในวันที่ _____ที่ _____เดือน _____ พ.ศ 2551 เวลา _____น.
 สถานที่ _____
 ติดต่อ
 ()

หากมีข้อสงสัยประการใดกรุณาติดต่อ เบอร์โทร โทรศัพท์ 053-552504
 อนึ่ง ในวันสัมภาษณ์งานกรุณาแนบเอกสารส่วนตัวของท่าน พร้อมรูปถ่าย 1 ใบ และแต่งกายสุภาพเพื่อดูบุคลิกภาพ
 (ขออภัยด้วย หากว่าอีเมลฉบับนี้รับกานท่าน ไม่ได้คิดจะประสงคร้ายแต่อย่างใด)

ส่งอีเมลล์ clear

** กรุณากรอกรายละเอียดให้ครบถ้วนนะคะ **

Warning: Bad Message destination in c:\appserv\www\web\mail_begin.php on line 145
 ไม่สามารถส่งอีเมลล์ได้ กรุณาลองอีกครั้ง

รูปที่ 4.5 แสดงขั้นตอนการแจ้งเตือนสัมภาษณ์งานผ่านทางอีเมลล์

จากผลการทดลองสามารถสรุปได้ดังนี้

- ระบบสามารถให้บริษัทนัดสัมภาษณ์งานกับผู้สมัครงาน ได้ 2 ทาง คือ นัดสัมภาษณ์งานผ่านทางเว็บไซต์และนัดสัมภาษณ์งานผ่านทางอีเมล
- กรณีที่นัดสัมภาษณ์งานผ่านทางเว็บไซต์ ระบบจะแสดงฟอร์มเพื่อให้บริษัทกรอกรายละเอียดเกี่ยวกับการนัดสัมภาษณ์ ผู้ที่สมัครงานสามารถดูการนัดสัมภาษณ์งานจากทางบริษัทผ่านทางเว็บไซต์
- กรณีที่นัดสัมภาษณ์งานผ่านทางอีเมล ระบบจะแสดงฟอร์มเพื่อให้บริษัทกรอกรายละเอียดเกี่ยวกับการนัดสัมภาษณ์ ผู้ที่สมัครงานสามารถดูการนัดสัมภาษณ์งานจากทางบริษัทผ่านทางอีเมลได้

4.3 ระบบสามารถให้ผู้ใช้แนบเอกสารที่จำเป็นต่อการสมัครงานไปยังบริษัทนั้นๆได้

ระบบสามารถให้ผู้ใช้แนบเอกสารเพื่อเป็นการประกอบการพิจารณาการสมัครงานให้แก่บริษัท ผู้ใช้สามารถแนบเอกสาร ไฟล์ได้ทุกชนิด โดยมีขั้นตอนดังรูปที่ 4.6

Account Information

- แก้ไข/เพิ่มเติม ข้อมูลเบื้องต้นและแก้ไข E-mail

Resume Section

- แก้ไข/เพิ่มเติม ประวัติเพื่อสมัครงาน
- ดูประวัติที่แสดงแก่บริษัท
- แนบเอกสารประกอบการสมัครงาน

Job Search

- ค้นหางานทุกประเภท
- ค้นหางานอย่างละเอียด
- ดูข่าวประกาศจากบริษัทต่างๆ

Interview Section

- ดูประวัติการนัดสัมภาษณ์ผู้สมัครงาน

:: ออกจากระบบ ::

:: กรณีผู้ใช้ต้องการแนบเอกสารประกอบการสมัครงานสามารถแนบไฟล์ได้ดังนี้ ::



ไฟล์ Upload เรียบร้อย

รูปที่ 4.6 แสดงขั้นตอนการแนบเอกสารเพื่อประกอบการสมัครงาน

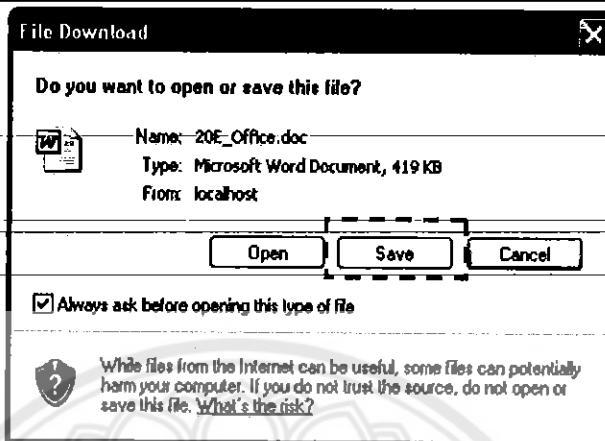
เมื่อบริษัทต้องการดูไฟล์เอกสารที่ผู้สมัครงานได้แนบมา สามารถทำได้ดังรูปที่ 4.7

ข้อมูลรายชื่อผู้สมัครงาน	
ชื่อ : น.ส กิ่งทอง กิ่งทองดี	นิตยสารสถานในงาน (ผ่านเว็บไซต์) นิตยสารสถานในงาน (ผ่านอีเมลล์)
ชื่อ : น.ส นันท์นาถ นันท์นาถ	นิตยสารสถานในงาน (ผ่านเว็บไซต์) นิตยสารสถานในงาน (ผ่านอีเมลล์)

ระยะเวลาการทำงาน : 5 ปี
 เหตุผลที่ออกจากงาน : โกลด์ที่พัก
 ระดับทักษะทางภาษา : ภาษาอังกฤษ ฟัง พูด อ่าน เขียน (ปานกลาง)
 ความสามารถพิเศษ : สามารถ....
 ทัศนคติที่ใช้ในการทำงาน : รักมแต่
 บุคคลที่สามารถติดต่อได้ : น.ส ประภัศร พรสวรรค์
 เบอร์โทรบุคคลอ้างอิง : 081-94536677

รายละเอียดไฟล์ที่แนบมา

ไฟล์ที่แนบมาชื่อ : 20E_Office.doc



รูปที่ 4.7 แสดงขั้นตอนการดูเอกสารที่แนบมาของผู้สมัครงาน

จากผลการทดลองสามารถสรุปได้ดังนี้

- ระบบสามารถให้ผู้ใช้แนบเอกสารประกอบการสมัครงานได้ โดยไฟล์เอกสารสามารถเป็นไฟล์ชนิดใดก็ได้
- ระบบสามารถให้บริษัทผู้ประวัติของผู้สมัครงาน และสามารถดูไฟล์เอกสารที่ผู้สมัครงานแนบมาเพื่อประกอบการพิจารณาได้

บทที่ 5

สรุปผลการดำเนินงาน

จากผลการดำเนินงานของเว็บแอปพลิเคชันเพื่อการจัดการงาน โดยออกแบบเว็บจากความต้องการของผู้ใช้ ซึ่งเว็บแอปพลิเคชันนี้สามารถตอบสนองความต้องการของผู้ใช้ได้ โดยสามารถสรุปผลการทำงานของระบบได้ดังนี้

5.1 ผลการดำเนินงาน

จากการดำเนินงานและการทดสอบประสิทธิภาพและความสามารถของเว็บแอปพลิเคชันเพื่อการจัดการงาน สามารถสรุปได้ว่าระบบทำงานได้ตรงตามจุดประสงค์ในการจัดทำโครงการ ซึ่งมีรายละเอียดดังนี้

5.1.1 วัตถุประสงค์ของโครงการ

วัตถุประสงค์ของโครงการนี้คือ สร้างระบบจัดการงานแบบ online เพื่ออำนวยความสะดวกในการจัดการงานสำหรับบุคคลทั่วไปและบริษัทที่ต้องการรับสมัครงานในจังหวัดลำพูน ซึ่งเป็นเขตนิคมอุตสาหกรรมภาคเหนือ

5.1.2 ความสามารถของเว็บแอปพลิเคชันเพื่อการจัดการงาน

จากการทดสอบและวิเคราะห์การทำงานของระบบเพื่อการจัดการงาน สามารถสรุปความสามารถของการทำงานของระบบได้ดังนี้

- ระบบสามารถให้ผู้ใช้และบริษัทลงทะเบียนเพื่อสมัครเป็นสมาชิก
- ระบบสามารถให้ผู้ใช้และบริษัท Login เพื่อเข้าใช้งาน
- ระบบสามารถให้ผู้ใช้ฝากประวัติเพื่อสมัครงานได้
- ระบบสามารถให้ผู้ใช้ค้นหาตำแหน่งงานว่างได้อย่างสะดวกรวดเร็ว
- ระบบสามารถให้ผู้ใช้สมัครงานผ่านทางเว็บได้
- ระบบสามารถให้บริษัทประกาศตำแหน่งงานว่างได้อย่างสะดวกรวดเร็ว
- ระบบสามารถให้บริษัทดูประวัติผู้สมัครงาน เพื่อพิจารณาคุณสมบัติต่างได้
- ระบบสามารถให้บริษัทแจ้งนัดสัมภาษณ์งานแก่ผู้สมัครงานผ่านทางเว็บและอีเมลได้
- ระบบสามารถให้บริษัทประกาศข่าวสารต่างๆบนเว็บได้
- ระบบสามารถให้ผู้ใช้ดูการนัดสัมภาษณ์งานจากทางบริษัทผ่านทางเว็บและอีเมลได้
- ระบบสามารถให้ผู้ใช้ดูข่าวสารต่างๆที่บริษัทได้ประกาศไว้ได้

5.2 สรุปผลการทำงานของเว็บแอปพลิเคชัน

จากการวิเคราะห์การทำงานของเว็บแอปพลิเคชันเพื่อการจัดหางาน สามารถสรุปข้อดีข้อเสียของโปรแกรมได้ดังนี้

5.2.1 ข้อดีของระบบ

- มีระบบ Login เพื่อป้องกันการเข้าใช้งานจากบุคคลภายนอก
- ผู้ใช้สามารถแก้ไข เพิ่มเติม ประวัติได้
- ผู้ใช้สามารถค้นหาตำแหน่งงานว่างตาม keyword ได้อย่างถูกต้องและรวดเร็ว
- ผู้ใช้สามารถดูการนัดสัมภาษณ์จากทางบริษัทได้ทั้งทางเว็บและอีเมล
- ผู้ใช้สามารถสมัครงานผ่านทางเว็บได้ โดยการฝากประวัติไว้กับทางเว็บ
- บริษัทสามารถประกาศตำแหน่งงานว่างและรับสมัครงานผ่านทางเว็บได้

5.2.2 ข้อเสียของระบบ

- ระบบไม่สามารถตรวจสอบข้อมูลของผู้ใช้และบริษัทได้ว่าเป็นจริงหรือเท็จ
- ผู้ใช้ไม่สามารถแนบรายละเอียดอื่นๆที่ต้องการแสดงให้แก่บริษัทได้
- ผู้ใช้ไม่สามารถดูรายละเอียดของบริษัทได้

5.3 ปัญหาและแนวทางแก้ไข

จากสรุปผลการทำงาน ได้สังเกตเห็นความบกพร่องของระบบจึงมีข้อเสนอแนะและแนวทางในการพัฒนาและแก้ไขระบบให้มีประสิทธิภาพมากยิ่งขึ้น ซึ่งมีรายละเอียดคือในกรณีที่ให้ผู้ใช้และบริษัททำการลงทะเบียนได้เอง ทำให้ไม่สามารถตรวจสอบข้อมูลได้ว่าเป็นความจริงหรือไม่ ดังนั้นควรตรวจสอบข้อมูลที่น่าเชื่อถือหรือไม่

5.4 ข้อเสนอแนะ

- พัฒนาระบบให้สมบูรณ์ยิ่งขึ้น
- อาจจะพัฒนาเว็บไซต์ให้มีฟังก์ชันการใช้งานต่างๆให้มากกว่านี้

ประวัติผู้เขียนโครงการ



ชื่อ นางสาวกิ่งทอง กันทะวงศ์
ภูมิลำเนา เลขที่ 305 ม.4 ต. บ้านแลง อ.เมือง
จ.ลำปาง 52000

ประวัติการศึกษา

- จบระดับมัธยมศึกษาจาก โรงเรียนเสด็จวนชยางค์กุลวิทยา
- ปัจจุบันกำลังศึกษาในระดับปริญญาตรีชั้นปีที่ 4
สาขาวิชาวิศวกรรมคอมพิวเตอร์ คณะวิศวกรรมศาสตร์
มหาวิทยาลัยนเรศวร

E-mail: tonaoy_2@hotmail.com



ชื่อ นางสาวนุชญา เม่นรัมย์
ภูมิลำเนา เลขที่ 49/1 หมู่ 8 ต. ห้วยเกตุ อ.ตะพานหิน
จ.พิจิตร 66110

ประวัติการศึกษา

- จบระดับมัธยมศึกษาจาก โรงเรียนตะพานหิน
- ปัจจุบันกำลังศึกษาในระดับปริญญาตรีชั้นปีที่ 4
สาขาวิชาวิศวกรรมคอมพิวเตอร์ คณะวิศวกรรมศาสตร์
มหาวิทยาลัยนเรศวร

E-mail: golf_kame@hotmail.com