

# อภิธานการ

รายงานการวิจัย



สำนักหอสมุด

เรื่อง

บทบาทของบัณฑิตวิทยาลัย มหาวิทยาลัยนเรศวร ตามความคิดเห็นของ  
คณาจารย์บัณฑิตศึกษา มหาวิทยาลัยนเรศวร



พัชรี ท่วมใจดี

สำนักหอสมุด มหาวิทยาลัยนเรศวร
วันลงทะเบียน..... 7 JUL 2011.....
เลขทะเบียน..... 5648571 C4
เลขเรียกหนังสือ..... LB

2343

พ 5245

2551

บัณฑิตวิทยาลัย มหาวิทยาลัยนเรศวร

กันยายน 2551

# อภินันทนาการ

## ประกาศคุณูปการ



สำนักหอสมุด

งานวิจัยฉบับนี้ได้รับทุนสนับสนุนจากบัณฑิตวิทยาลัย มหาวิทยาลัยนเรศวร ผู้วิจัย  
ขอขอบพระคุณไว้ ณ โอกาสนี้

งานวิจัยฉบับนี้สำเร็จลุล่วงได้ด้วยความกรุณาเป็นอย่างยิ่งของ ผู้บริหารบัณฑิตวิทยาลัย  
ที่ได้กรุณาเป็นที่ปรึกษาให้คำแนะนำในการทำงานวิจัยจนสำเร็จลุล่วงด้วยดี

ขอขอบพระคุณ รองศาสตราจารย์ ดร.สมบัติ นพรัก ผู้ช่วยศาสตราจารย์ ดร.คณินิจ  
ภูพัฒน์วิบูลย์ รองศาสตราจารย์เทียมจันทร์ พานิชย์ผลินไชย รองศาสตราจารย์วิทยา จันทร์ศิลา  
และ ผู้ช่วยศาสตราจารย์นุกูล บำรุงไทย ที่ได้กรุณาเป็นผู้เชี่ยวชาญตรวจแก้ไขและให้ข้อเสนอแนะ  
ของแบบสอบถามในงานวิจัยครั้งนี้

ขอขอบพระคุณท่านผู้บริหาร และคณาจารย์บัณฑิตศึกษา ที่เป็นกลุ่มตัวอย่างทุกท่าน  
รวมทั้งพี่ ๆ เพื่อน ๆ น้อง ๆ บุคลากรบัณฑิตวิทยาลัยทุกท่าน ที่เป็นกำลังใจให้มาตลอด

คุณประโยชน์อันพึงมีจากงานวิจัยฉบับนี้ ผู้วิจัยขอน้อมนำมาเป็นแนวทางในการพัฒนา  
ตน พัฒนางาน และพัฒนาองค์กร ต่อไป

พัชรี ท่วมใจดี

สำนักหอสมุด มหาวิทยาลัยนเรศวร

วันลงทะเบียน..... 7 JUL 2014 .....

เลขทะเบียน.....

วางหนังสือ.....

## บทสรุปสำหรับผู้บริหาร

การวิจัยครั้งนี้มีวัตถุประสงค์เพื่อศึกษาบทบาทของบัณฑิตวิทยาลัย มหาวิทยาลัยนเรศวร ตามความคิดเห็นของคณาจารย์บัณฑิตศึกษา มหาวิทยาลัยนเรศวร เครื่องมือที่ใช้ในการวิจัยได้แก่ แบบสอบถามแบบมาตราประมาณค่า 5 ระดับ ประชากรที่ใช้ในการวิจัยครั้งนี้ ได้แก่ คณาจารย์บัณฑิตศึกษา ของมหาวิทยาลัยนเรศวร ที่ได้รับการแต่งตั้งตามประกาศของมหาวิทยาลัย ในปีการศึกษา 2549 จำนวน 340 คน ผู้วิจัยได้รับแบบสอบถามกลับคืนมา 130 ฉบับ (ร้อยละ 38.23) ผู้ตอบแบบสอบถามมีประสบการณ์เป็นคณาจารย์บัณฑิตศึกษามากกว่า 5 ปีขึ้นไป ร้อยละ 65.39 มีตำแหน่งทางวิชาการ (ผู้ช่วยศาสตราจารย์ รองศาสตราจารย์ และ ศาสตราจารย์) ร้อยละ 71.54 วุฒิปริญญาโท ร้อยละ 25.38 และวุฒิปริญญาเอก ร้อยละ 74.62 สำเร็จการศึกษาจากต่างประเทศ ร้อยละ 49.23 และเป็นคณาจารย์สังกัด กลุ่มมนุษยศาสตร์และสังคมศาสตร์ กลุ่มวิทยาศาสตร์เทคโนโลยี และ กลุ่มวิทยาศาสตร์สุขภาพ ร้อยละ 40.00 , 31.54 และ 28.46 ตามลำดับ

ผลการวิจัยพบว่า คณาจารย์บัณฑิตศึกษามีความเห็นที่บัณฑิตวิทยาลัย มีบทบาทในด้านการกำกับดูแลและสนับสนุนจัดการเรียนการสอนระดับบัณฑิตศึกษา ในระดับมาก (มีค่าเฉลี่ย 3.71) ด้านการกำกับมาตรฐานการศึกษาระดับบัณฑิตศึกษา ในระดับมาก (มีค่าเฉลี่ย 3.88) ด้านส่งเสริมการวิจัยและการนำเสนอผลงานทางวิชาการ ในระดับปานกลาง (มีค่าเฉลี่ย 3.28) และ ด้านการบริหารกิจการบัณฑิตศึกษา ในระดับมาก (มีค่าเฉลี่ย 3.54)

ผู้ตอบแบบสอบถาม ได้ให้ข้อเสนอแนะที่สำคัญดังนี้ (1) ด้านการกำกับดูแลและสนับสนุนจัดการเรียนการสอนระดับบัณฑิตศึกษา บัณฑิตวิทยาลัยควรประชาสัมพันธ์ให้คณะทราบถึงบทบาทของบัณฑิตวิทยาลัยที่ชัดเจน ควรชี้แจงเรื่องสำคัญให้นิสิตและอาจารย์ที่ปรึกษาทราบอย่างสม่ำเสมอ บัณฑิตวิทยาลัยควรดูแลหลักสูตรสหสาขาวิชา และควรมีบทบาทเกี่ยวข้องกับการผลิตบัณฑิตศึกษาทุกสาขาวิชา (2) ด้านการกำกับมาตรฐานการศึกษาระดับบัณฑิตศึกษา บัณฑิตวิทยาลัยควรมุ่งเน้นควบคุมมาตรฐานให้เป็นไปตามเกณฑ์ที่ สกอ.กำหนด ควรปรับปรุงข้อบังคับให้มีประสิทธิภาพมากขึ้น และควรควบคุมมาตรฐานให้เข้มข้นมากกว่านี้ (3) ด้านส่งเสริมการวิจัยและการนำเสนอผลงานทางวิชาการ บัณฑิตวิทยาลัยควร ทำมาตรฐานการวิจัย บริหารการวิจัยและนำผลการวิจัยไปสู่ปฏิบัติมากกว่านี้ ควรสนับสนุนการวิจัย การนำเสนอผลงานทั้งในและต่างประเทศ และ (4) ด้านการบริหารกิจการบัณฑิตศึกษา บัณฑิตวิทยาลัยควรจัดบริการแบบ

one stop service ณ บัณฑิตวิทยาลัย นอกจากนี้ควรปรับบัณฑิตวิทยาลัยให้เป็นหน่วยงาน  
สนับสนุนและส่งเสริมด้านวิชาการและการวิจัยให้มากกว่านี้

ผลการวิจัยครั้งนี้ พบว่ายังมีความเข้าใจที่คลาดเคลื่อนเกี่ยวกับการได้รับจัดสรรเงิน  
รายได้ว่าบัณฑิตวิทยาลัย ได้รับการจัดสรรจากคณะและมหาวิทยาลัย ซึ่งในความเป็นจริงแล้ว  
บัณฑิตวิทยาลัย ได้รับงบประมาณรายได้เฉพาะรายได้จากการจัดการเรียนการสอน ณ ศูนย์วิทย  
บริการนอกจังหวัดพิษณุโลก เท่านั้น



**ชื่องานวิจัย** บทบาทของบัณฑิตวิทยาลัย มหาวิทยาลัยนเรศวร ตามความคิดเห็นของคณาจารย์บัณฑิตศึกษา มหาวิทยาลัยนเรศวร

**ผู้วิจัย** พัชรี ท้วมใจดี

**ประเภทสารนิพนธ์** วิจัยสถาบัน มหาวิทยาลัยนเรศวร, 2551

**คำสำคัญ** บทบาทของบัณฑิตวิทยาลัย ความคิดเห็นของคณาจารย์บัณฑิตศึกษา

#### บทคัดย่อ

การวิจัยครั้งนี้มีวัตถุประสงค์เพื่อศึกษาบทบาทของบัณฑิตวิทยาลัย มหาวิทยาลัยนเรศวร ตามความคิดเห็นของคณาจารย์บัณฑิตศึกษา มหาวิทยาลัยนเรศวร เครื่องมือที่ใช้ในการวิจัยได้แก่ แบบสอบถามแบบมาตราประมาณค่า 5 ระดับ ประชากรที่ใช้ในการวิจัยครั้งนี้ ได้แก่ คณาจารย์บัณฑิตศึกษา ของมหาวิทยาลัยนเรศวร ที่ได้รับการแต่งตั้งตามประกาศของมหาวิทยาลัย ในปีการศึกษา 2549 จำนวน 340 คน ผู้วิจัยได้รับแบบสอบถามกลับคืนมา 130 ฉบับ คิดเป็นร้อยละ 38.23 ผู้ตอบแบบสอบถามมีประสบการณ์เป็นคณาจารย์บัณฑิตศึกษามากกว่า 5 ปีขึ้นไป ร้อยละ 65.39 มีตำแหน่งทางวิชาการ (ผู้ช่วยศาสตราจารย์ รองศาสตราจารย์ และ ศาสตราจารย์) ร้อยละ 71.54 วุฒิปริญญาโท ร้อยละ 25.38 และวุฒิปริญญาเอก ร้อยละ 74.62 สำเร็จการศึกษาจากต่างประเทศ ร้อยละ 49.23 และเป็นคณาจารย์สังกัด กลุ่มมนุษยศาสตร์และสังคมศาสตร์ กลุ่มวิทยาศาสตร์เทคโนโลยี และ กลุ่มวิทยาศาสตร์สุขภาพ ร้อยละ 40.00 , 31.54 และ 28.46 ตามลำดับ

ผลการวิจัยพบว่า คณาจารย์บัณฑิตศึกษามีความเห็นว่าบัณฑิตวิทยาลัย มีบทบาทในด้านการกำกับดูแลและสนับสนุนจัดการเรียนการสอนระดับบัณฑิตศึกษา ในระดับมาก ด้านการกำกับมาตรฐานการศึกษาระดับบัณฑิตศึกษา ในระดับมาก ด้านส่งเสริมการวิจัยและการนำเสนอผลงานทางวิชาการ ในระดับปานกลาง และ ด้านการบริหารกิจการบัณฑิตศึกษา ในระดับมาก

## สารบัญ

บทที่	หน้า
1 บทนำ.....	1
ความสำคัญและที่มาของปัญหาที่ทำวิจัย.....	1
จุดมุ่งหมายของการวิจัย.....	2
ความสำคัญของการวิจัย.....	2
นิยามศัพท์เฉพาะ.....	4
2 เอกสารและงานวิจัยที่เกี่ยวข้อง.....	6
ประวัติความเป็นมาของบัณฑิตวิทยาลัย มหาวิทยาลัยนเรศวร.....	6
วิสัยทัศน์ พันธกิจ โครงสร้าง และอำนาจหน้าที่ของบัณฑิตวิทยาลัย มหาวิทยาลัยนเรศวร.....	8
บทบาทของหน่วยงานที่รับผิดชอบระดับบัณฑิตศึกษา.....	18
งานวิจัยที่เกี่ยวข้อง.....	22
3 วิธีดำเนินการวิจัย.....	24
ศึกษาเอกสาร.....	24
ประชากรและกลุ่มตัวอย่าง.....	25
เครื่องมือที่ใช้ในการวิจัย.....	26
การเก็บรวบรวมข้อมูล.....	27
การวิเคราะห์ข้อมูล.....	27
4 ผลการวิเคราะห์ข้อมูล.....	29
สัญลักษณ์ที่ใช้ในการวิเคราะห์ข้อมูล.....	29
การวิเคราะห์ข้อมูล.....	29
การนำเสนอผลการวิเคราะห์ข้อมูล.....	30
ผลการวิเคราะห์ข้อมูล.....	30

## สารบัญ (ต่อ)

บทที่	หน้า
5 สรุปลผล อภิปรายผล และข้อเสนอแนะ	49
สรุปลผลการวิจัย.....	49
อภิปรายผล.....	51
ข้อเสนอแนะ.....	53
บรรณานุกรม.....	64
ประวัติผู้วิจัย.....	66



## สารบัญตาราง

ตาราง	หน้า
1 สรุปจำนวนคณาจารย์บัณฑิตศึกษา มหาวิทยาลัยนเรศวร ประจำปี การศึกษา 2549.....	25
2 แสดงจำนวน และร้อยละของผู้ตอบแบบสอบถาม จำแนกตามประสบการณ์ ในการเป็นคณาจารย์บัณฑิตศึกษา.....	31
3 แสดงจำนวน และร้อยละของผู้ตอบแบบสอบถาม จำแนกตามตำแหน่ง ทางวิชาการ.....	31
4 แสดงจำนวนและร้อยละของผู้ตอบแบบสอบถาม จำแนกตามวุฒิการศึกษา สูงสุด.....	32
5 แสดงจำนวน และร้อยละของผู้ตอบแบบสอบถาม จำแนกตามสถาบัน ที่สำเร็จการศึกษาสูงสุด.....	32
6 แสดงจำนวน และร้อยละของผู้ตอบแบบสอบถาม จำแนกตามสังกัดกลุ่ม สาขาวิชา.....	33
7 แสดงค่าเฉลี่ย ค่าเบี่ยงเบนมาตรฐาน และระดับความคิดเห็นของคณาจารย์ บัณฑิตศึกษา ที่มีต่อบทบาทของบัณฑิตวิทยาลัย มหาวิทยาลัยนเรศวร	33
8 แสดงการเปรียบเทียบความคิดเห็นของคณาจารย์บัณฑิตศึกษาเกี่ยวกับ บทบาทของบัณฑิตวิทยาลัย มหาวิทยาลัยนเรศวร จำแนกตาม ประสบการณ์ในการเป็นคณาจารย์บัณฑิตศึกษา.....	39
9 แสดงการเปรียบเทียบความคิดเห็นของคณาจารย์บัณฑิตศึกษาเกี่ยวกับ บทบาทของบัณฑิตวิทยาลัย มหาวิทยาลัยนเรศวร จำแนกตามวุฒิ การศึกษา.....	41
10 แสดงการเปรียบเทียบความคิดเห็นของคณาจารย์บัณฑิตศึกษาเกี่ยวกับ บทบาทของบัณฑิตวิทยาลัย มหาวิทยาลัยนเรศวร จำแนกตามสถาบัน ที่สำเร็จการศึกษาสูงสุด.....	43



## สารบัญตาราง (ต่อ)

ตาราง		หน้า
11	แสดงการเปรียบเทียบความคิดเห็นของคณาจารย์บัณฑิตศึกษาเกี่ยวกับ บทบาทของบัณฑิตวิทยาลัย มหาวิทยาลัยนเรศวร จำแนกตามตำแหน่ง ทางวิชาการ.....	45
12	แสดงการเปรียบเทียบความคิดเห็นของคณาจารย์บัณฑิตศึกษาเกี่ยวกับ บทบาทของบัณฑิตวิทยาลัย มหาวิทยาลัยนเรศวร จำแนกตามสังกัด กลุ่มคณะวิชา.....	47
13	ข้อเสนอแนะด้านการกำกับดูแลและสนับสนุนการจัดการเรียนการสอน ระดับบัณฑิตศึกษา.....	54
14	ข้อเสนอแนะด้านการกำกับมาตรฐานการศึกษาระดับบัณฑิตศึกษา.....	56
15	ข้อเสนอแนะด้านการส่งเสริมการวิจัยและการนำเสนอผลงานทางวิชาการ.....	59
16	ข้อเสนอแนะด้านการบริหารกิจการบัณฑิตศึกษา.....	61
17	ข้อเสนอแนะด้านอื่น ๆ.....	63

## สารบัญแผนภูมิ

แผนภูมิ	หน้า
1 โครงสร้างองค์กร.....	9
2 โครงสร้างการบริหารงาน.....	10



## บทที่ 1

### บทนำ

#### ความสำคัญและที่มาของปัญหาที่ทำวิจัย

บัณฑิตวิทยาลัย เป็นหน่วยงานระดับคณะในสังกัดมหาวิทยาลัยนเรศวร มีหน้าที่ในการกำกับมาตรฐานการจัดการศึกษาในระดับบัณฑิตศึกษา ของมหาวิทยาลัยนเรศวร ส่งเสริมสนับสนุนการจัดการศึกษาระดับบัณฑิตศึกษาให้ได้มาตรฐานสากล ประสานงานการจัดการศึกษาระดับบัณฑิตศึกษา ตลอดจนดำเนินการติดตามคุณภาพบัณฑิต ให้มีคุณภาพและมาตรฐาน ตามที่สำนักงานคณะกรรมการการอุดมศึกษาและมหาวิทยาลัยนเรศวร กำหนด

ปัจจุบันบัณฑิตวิทยาลัย ให้การส่งเสริมและสนับสนุนแก่ผู้บริหาร คณาจารย์ นิสิต และบุคลากรฝ่ายปฏิบัติที่เกี่ยวข้อง ในการจัดการศึกษาระดับบัณฑิตศึกษาตามภารกิจ และได้กำหนดนโยบายต่าง ๆ เพื่อการพัฒนางานบัณฑิตศึกษาของมหาวิทยาลัยนเรศวร ให้มีความเป็นเลิศทางวิชาการก้าวหน้าสู่สากลได้ และนโยบายที่สำคัญประการหนึ่งคือ นโยบายในการพัฒนาคณาจารย์บัณฑิตศึกษา โดยให้การสนับสนุนในด้านต่าง ๆ กับคณาจารย์บัณฑิตศึกษา รวมทั้งจัดกิจกรรมทางวิชาการเพื่อเพิ่มพูนความรู้ ความสามารถให้กับคณาจารย์บัณฑิตศึกษาอย่างต่อเนื่อง ซึ่งสอดคล้องกับผลจากการศึกษาค้นคว้าข้อมูลที่บัณฑิตวิทยาลัย ได้ทำการศึกษาและรวบรวมไว้เมื่อปี พ.ศ. 2546 เกี่ยวกับบทบาทของบัณฑิตวิทยาลัยและหน่วยงานที่รับผิดชอบระดับบัณฑิตศึกษา ในสถาบันอุดมศึกษา ทั้งในและต่างประเทศ พบว่าในภาพรวมบัณฑิตวิทยาลัยและหน่วยงานที่รับผิดชอบระดับบัณฑิตศึกษามีบทบาทในการกำกับมาตรฐาน สนับสนุนการจัดการเรียนการสอน และการบริหารบัณฑิตศึกษา ส่งเสริมการวิจัยและการนำเสนอผลงานทางวิชาการ ตลอดจนการติดตามคุณภาพบัณฑิตอีกด้วย

นอกจากบทบาทดังกล่าวแล้ว บัณฑิตวิทยาลัย มหาวิทยาลัยนเรศวรยังได้รับมอบหมายจากมหาวิทยาลัยให้รับผิดชอบในการจัดการเรียนการสอนระดับบัณฑิตศึกษา ณ ศูนย์วิทยบริการนอกจังหวัดพิษณุโลก จำนวน 9 แห่ง ประกอบด้วย ศูนย์วิทยบริการจังหวัดกำแพงเพชร เชียงใหม่ ตาก นครสวรรค์ พิจิตร เพชรบูรณ์ แพร่ อุตรดิตถ์ และอุทัยธานี แต่เนื่องจากสภามหาวิทยาลัยนเรศวร ในการประชุมครั้งที่ 126(5/2549) ได้มีมติให้งดรับนิสิต ณ ศูนย์วิทยบริการนอกจังหวัดพิษณุโลก ตั้งแต่ปีการศึกษา 2551 และให้บัณฑิตวิทยาลัยพิจารณาปรับโครงสร้างของบัณฑิตวิทยาลัยให้มีหน้าที่ความรับผิดชอบสอดคล้องกับทิศทางการพัฒนามหาวิทยาลัยต่อไปในอนาคต

ดังนั้น เพื่อให้การพิจารณาปรับโครงสร้างและบทบาทของบัณฑิตวิทยาลัย เป็นไปตามเป้าหมายของการพัฒนามหาวิทยาลัย ซึ่งกลไกสำคัญประการหนึ่งที่จะผลักดัน ให้มหาวิทยาลัยมีการพัฒนาไปในทางที่ดีขึ้นได้นั้น คือ คณะจารย์บัณฑิตศึกษา ผู้วิจัยจึงมีความสนใจที่จะการศึกษาวิจัย เพื่อให้ได้ข้อมูลเกี่ยวกับบทบาทของบัณฑิตวิทยาลัย ตามความคิดเห็นของคณะจารย์บัณฑิตศึกษา โดยข้อมูลที่ได้จะสามารถนำไปใช้ประโยชน์ในการปรับหรือกำหนดบทบาทของบัณฑิตวิทยาลัย มหาวิทยาลัยนเรศวร ต่อไป

#### จุดมุ่งหมายของการวิจัย

1. เพื่อศึกษาบทบาทของบัณฑิตวิทยาลัย มหาวิทยาลัยนเรศวร ตามความคิดเห็นของคณะจารย์บัณฑิตศึกษา มหาวิทยาลัยนเรศวร
2. เพื่อเปรียบเทียบความคิดเห็นของคณะจารย์บัณฑิตศึกษา ที่มีต่อบทบาทของบัณฑิตวิทยาลัย มหาวิทยาลัยนเรศวร จำแนกตามตัวแปร ประสบการณ์การเป็นคณะจารย์บัณฑิตศึกษา ตำแหน่งทางวิชาการ วุฒิการศึกษา จบการศึกษาสูงสุดจากในหรือต่างประเทศ และกลุ่มคณะวิชา

#### ความสำคัญของการวิจัย

1. ทำให้ทราบข้อมูลเกี่ยวกับบัณฑิตวิทยาลัย มหาวิทยาลัยนเรศวร ตามความคิดเห็นของคณะจารย์บัณฑิตศึกษา
2. ทำให้ทราบความคิดเห็นของคณะจารย์บัณฑิตศึกษาที่มีต่อบัณฑิตวิทยาลัย มหาวิทยาลัยนเรศวร ที่อาจแตกต่างกันไปตามตามตัวแปร ประสบการณ์การเป็นคณะจารย์บัณฑิตศึกษา ตำแหน่งทางวิชาการ วุฒิการศึกษา จบการศึกษาสูงสุดจากในหรือต่างประเทศ และกลุ่มคณะวิชา
3. ทำให้ทราบข้อมูลความคิดเห็นเพิ่มเติมเกี่ยวกับบทบาทบัณฑิตวิทยาลัย มหาวิทยาลัยนเรศวร ที่จะเป็นประโยชน์ต่อการปรับหรือกำหนดบทบาทบัณฑิตวิทยาลัย มหาวิทยาลัยนเรศวร ต่อไป

#### ขอบเขตการวิจัย

การวิจัยเกี่ยวกับบทบาทของบัณฑิตวิทยาลัย มหาวิทยาลัยนเรศวร ตามความคิดเห็นของคณะจารย์บัณฑิตศึกษา มหาวิทยาลัยนเรศวร ผู้วิจัยได้กำหนดขอบเขตของการวิจัย ดังนี้

## 1. ขอบเขตประชากรและกลุ่มตัวอย่าง

1.1 ประชากรที่ใช้ในการวิจัยครั้งนี้ คือ คณาจารย์บัณฑิตศึกษา ของมหาวิทยาลัยนเรศวร จำนวน 340 คน

1.2 กลุ่มตัวอย่างที่ใช้ในการวิจัย คือ คณาจารย์บัณฑิตศึกษา มหาวิทยาลัยนเรศวร ประจำปีการศึกษา 2549 จำนวน 340 คน โดยการเลือกแบบเจาะจง ตามคำสั่งที่ได้รับแต่งตั้งในปีการศึกษา 2549 จากมหาวิทยาลัยนเรศวร

## 2. ขอบเขตเนื้อหา

การวิจัยครั้งนี้ มุ่งศึกษาบทบาทของบัณฑิตวิทยาลัย มหาวิทยาลัยนเรศวร ตามความคิดเห็นของคณาจารย์บัณฑิตศึกษา มหาวิทยาลัยนเรศวร ประจำปีการศึกษา 2549 ดังต่อไปนี้

- 2.1 ด้านการกำกับดูแลและสนับสนุนการจัดการเรียนการสอนระดับบัณฑิตศึกษา
- 2.2 ด้านการกำกับมาตรฐานการศึกษาระดับบัณฑิตศึกษา
- 2.3 ด้านส่งเสริมการวิจัยและการนำเสนอผลงานทางวิชาการ
- 2.4 ด้านการบริหารกิจการบัณฑิตศึกษา

## 3. ขอบเขตด้านตัวแปร

ขอบเขตด้านตัวแปรที่ทำการวิจัยครั้งนี้ คือ

### 3.1 ตัวแปรต้น (Independent Variable) ได้แก่

3.1.1 ประสบการณ์การเป็นคณาจารย์บัณฑิตศึกษา ประกอบด้วย

- 1) ประสบการณ์น้อยกว่า 5 ปี
- 2) ประสบการณ์ 5 -10 ปี
- 3) ประสบการณ์ มากกว่า 10 ปี

3.1.2 ตำแหน่งทางวิชาการ

- 1) อาจารย์
- 2) ผู้ช่วยศาสตราจารย์
- 3) รองศาสตราจารย์
- 4) ศาสตราจารย์

3.1.3 วุฒิการศึกษา

- 1)ปริญญาโท
- 2)ปริญญาเอก

### 3.1.4 จบการศึกษาสูงสุดจาก

- 1) ในประเทศ
- 2) ต่างประเทศ

### 3.1.5 สังกัดกลุ่มคณะวิชา

- 1) กลุ่มมนุษยศาสตร์และสังคมศาสตร์
- 2) กลุ่มวิทยาศาสตร์เทคโนโลยี
- 3) กลุ่มวิทยาศาสตร์การแพทย์

## 3.2 ตัวแปรตาม (Dependent Variable)

ได้แก่ บทบาทหน้าที่ของบัณฑิตวิทยาลัย มหาวิทยาลัยนเรศวร ตามความคิดเห็นของคณาจารย์บัณฑิตศึกษา มหาวิทยาลัยนเรศวร ใน 4 ด้าน คือ

3.2.1 ด้านการกำกับดูแลและสนับสนุนการจัดการเรียนการสอนระดับบัณฑิตศึกษา

3.2.2 ด้านการกำกับมาตรฐานการศึกษาระดับบัณฑิตศึกษา

3.2.3 ด้านส่งเสริมการวิจัยและการนำเสนอผลงานทางวิชาการ

3.2.4 ด้านการบริหารกิจการบัณฑิตศึกษา

## นิยามศัพท์เฉพาะ

ในการวิจัยครั้งนี้ ผู้วิจัยได้กำหนดนิยามศัพท์เฉพาะ ดังนี้

1. คณาจารย์บัณฑิตศึกษา หมายถึง อาจารย์ประจำในสังกัดมหาวิทยาลัยนเรศวร ที่มีคุณสมบัติเป็นไปตามเกณฑ์มาตรฐานหลักสูตรระดับบัณฑิตศึกษาที่จะทำหน้าที่อาจารย์ผู้สอน อาจารย์ผู้รับผิดชอบหลักสูตร อาจารย์ที่ปรึกษาวิทยานิพนธ์ แก่นิสิตในระดับบัณฑิตศึกษา และได้รับคำสั่งแต่งตั้งจากมหาวิทยาลัยนเรศวร ให้เป็นคณาจารย์บัณฑิตศึกษา ประจำปีการศึกษา 2549

2. บทบาทของบัณฑิตวิทยาลัย มหาวิทยาลัยนเรศวร หมายถึง บทบาทหน้าที่และขอบข่ายงานของบัณฑิตวิทยาลัย มหาวิทยาลัยนเรศวรที่เป็นอยู่ปัจจุบัน ใน 4 ด้านดังนี้

2.1 ด้านการกำกับดูแลและสนับสนุนการจัดการเรียนการสอนระดับบัณฑิตศึกษา หมายถึง บทบาทของบัณฑิตวิทยาลัย ในการกำกับดูแลการจัดการเรียน การสอน การสอบในระดับบัณฑิตศึกษา การวัดและประเมินผลการเรียนให้เป็นที่ไปตามเกณฑ์ฯ การเปิดรายวิชา การกำหนดกิจกรรมและปฏิทินการศึกษา การเทียบโอนหน่วยกิต การโอนย้ายนิสิต ตลอดจนการสนับสนุนให้มีการประเมินอาจารย์ผู้สอน

2.2 ด้านการกำกับมาตรฐานการศึกษาระดับบัณฑิตศึกษา หมายถึง บทบาทของบัณฑิตวิทยาลัย ในการกำกับดูแลการแต่งตั้งอาจารย์ที่ปรึกษาทั่วไป การตรวจสอบคุณสมบัติของคณาจารย์บัณฑิตศึกษา การสอบวัดคุณสมบัติ การสอบประมวลความรู้ การดำเนินการเกี่ยวกับการทำวิทยานิพนธ์ การดำเนินการในรายวิชาการศึกษาด้วยตนเอง การจัดให้มีระบบสารสนเทศเพื่อการตรวจสอบและกำกับมาตรฐาน และการประสานงานและเสนอคณะกรรมการประจำบัณฑิตวิทยาลัย เพื่อพิจารณาหลักสูตรใหม่ และขอปรับปรุงหลักสูตร ตลอดจนการประเมินหลักสูตรระดับบัณฑิตศึกษาให้เป็นไปตามเกณฑ์ของ สกอ.

2.3 ด้านส่งเสริมการวิจัยและการนำเสนอผลงานทางวิชาการ หมายถึง บทบาทของบัณฑิตวิทยาลัยในการจัดตั้งงบประมาณแผ่นดินสำหรับทุนวิจัยของนิสิตบัณฑิตศึกษา การแสวงหาทุนวิจัย การสนับสนุนและส่งเสริมให้คณาจารย์บัณฑิตศึกษาและนิสิตได้เผยแพร่งานวิจัย การแสวงหาความร่วมมือด้านการวิจัยให้กับนิสิตและคณาจารย์บัณฑิตศึกษา จัดทำฐานข้อมูลสารสนเทศเกี่ยวกับการวิจัยและเครือข่ายและการจัดให้มีห้องสมุดบัณฑิตศึกษาสำหรับเผยแพร่วิทยานิพนธ์และงานวิจัยบัณฑิตศึกษา

2.4 ด้านการบริหารกิจการบัณฑิตศึกษา หมายถึง บทบาทของบัณฑิตวิทยาลัยในการเป็นศูนย์กลางการประสานงานการบริหารจัดการระดับบัณฑิตศึกษา และการจัดกิจกรรมต่าง ๆ สำหรับนิสิตและสโมสรนิสิตบัณฑิตศึกษา

## บทที่ 2

### เอกสารและงานวิจัยที่เกี่ยวข้อง

การวิจัยเกี่ยวกับบทบาทบัณฑิตวิทยาลัย มหาวิทยาลัยนเรศวร ตามความคิดเห็นของคณาจารย์บัณฑิตศึกษา มหาวิทยาลัยนเรศวร ครั้งนี้ ผู้วิจัยได้ศึกษาเอกสารและงานวิจัยที่เกี่ยวข้องสรุปได้ดังนี้

1. ประวัติความเป็นมาของบัณฑิตวิทยาลัย มหาวิทยาลัยนเรศวร
  - 1.1 ประวัติความเป็นมาของบัณฑิตวิทยาลัย มหาวิทยาลัยนเรศวร
  - 1.2 พระราชบัญญัติมหาวิทยาลัยนเรศวร พ.ศ. 2533 และแก้ไขเพิ่มเติม (ฉบับที่ 2) พ.ศ.2541
2. วิสัยทัศน์ พันธกิจ โครงสร้าง และอำนาจหน้าที่ของบัณฑิตวิทยาลัย มหาวิทยาลัยนเรศวร
  - 2.1 วิสัยทัศน์พันธกิจและเป้าประสงค์ของบัณฑิตวิทยาลัย
  - 2.2 โครงสร้างองค์กร และโครงสร้างการบริหารงานของบัณฑิตวิทยาลัย
  - 2.3 อำนาจหน้าที่และขอบข่ายงานของบุคลากรบัณฑิตวิทยาลัย
3. บทบาทของหน่วยงานที่รับผิดชอบระดับบัณฑิตศึกษาในสถาบันอุดมศึกษาไทยและต่างประเทศ
  - 3.1 บทบาทของหน่วยงานที่รับผิดชอบระดับบัณฑิตศึกษาในสถาบันอุดมศึกษาไทย
  - 3.2 บทบาทหน้าที่ของบัณฑิตวิทยาลัยในต่างประเทศ
4. งานวิจัยที่เกี่ยวข้อง
  - 4.1 งานวิจัยในประเทศ

ประวัติความเป็นมาของบัณฑิตวิทยาลัย มหาวิทยาลัยนเรศวร

ประวัติความเป็นมาของบัณฑิตวิทยาลัย มหาวิทยาลัยนเรศวร

บัณฑิตวิทยาลัย มหาวิทยาลัยนเรศวร ก่อตั้งเมื่อปี พ.ศ. 2520 ซึ่งขณะนั้นยังเป็นบัณฑิตวิทยาลัยมหาวิทยาลัยศรีนครินทรวิโรฒ พิษณุโลก ต่อมาในปี พ.ศ. 2532 พระบาทสมเด็จพระเจ้าอยู่หัวภูมิพลอดุลยเดชได้ทรงพระกรุณาโปรดเกล้าฯ พระราชทานนามให้แก่มหาวิทยาลัยว่า “ มหาวิทยาลัยนเรศวร ” และได้ตราพระราชบัญญัติมหาวิทยาลัยนเรศวร โดยประกาศไว้ใน



ราชกิจจานุเบกษา เมื่อวันที่ 29 กรกฎาคม พ.ศ.2533 บัณฑิตวิทยาลัย จึงเป็นหน่วยงานในสังกัดของมหาวิทยาลัยนเรศวร ตั้งแต่นั้นเป็นต้นมา

บัณฑิตวิทยาลัย มหาวิทยาลัยนเรศวร เริ่มผลิตมหาบัณฑิต หลักสูตรการบริหารการศึกษาเป็นหลักสูตรแรก เมื่อปี พ.ศ. 2520 ต่อมา มหาวิทยาลัยนเรศวร ได้อนุมัติให้คณะต่าง ๆ ได้เปิดสอนในหลักสูตรระดับบัณฑิตศึกษา ทั้งหลักสูตรภาษาไทยและหลักสูตรนานาชาติ เพิ่มขึ้นเป็นลำดับ

ปัจจุบันมหาวิทยาลัยนเรศวร มีการจัดการเรียนการสอน ในระดับบัณฑิตศึกษาเป็น 3 รูปแบบ ประกอบด้วย แบบเอกภาค แบบทวิภาค และแบบไตรภาค โดยจัดการเรียนการสอน ณ มหาวิทยาลัยนเรศวร ส่วนหนองอ้อ ซึ่งบัณฑิตวิทยาลัยมีหน้าที่ในการกำกับดูแลและควบคุมมาตรฐานการศึกษา นอกจากนี้ มหาวิทยาลัยนเรศวรยังได้มอบหมายให้บัณฑิตวิทยาลัย รับผิดชอบในการจัดการเรียนการสอน ระดับปริญญาโท แบบไตรภาค ณ ศูนย์วิทยบริการนอกจังหวัดพิษณุโลก จำนวน 9 แห่ง ได้แก่ จังหวัดกำแพงเพชร เชียงใหม่ ตาก นครสวรรค์ พิจิตร เพชรบูรณ์ แพร่ อุตรดิตถ์ และอุทัยธานี (ในปีการศึกษา 2549)

พระราชบัญญัติมหาวิทยาลัยนเรศวร พ.ศ. 2533 และแก้ไขเพิ่มเติม (ฉบับที่ 2) พ.ศ. 2541

ตามพระราชบัญญัติมหาวิทยาลัยนเรศวร พ.ศ.2533 และแก้ไขเพิ่มเติม (ฉบับที่ 2)พ.ศ. 2541 กำหนดไว้ว่า

มาตรา 23 ในบัณฑิตวิทยาลัย ให้มีคณบดีเป็นผู้บังคับบัญชาและรับผิดชอบงานของบัณฑิตวิทยาลัย และจะให้มีรองคณบดีคนหนึ่งหรือหลายคนก็ได้ เพื่อทำหน้าที่และรับผิดชอบตามที่คณบดีมอบหมาย

คณบดีนั้น ให้สภามหาวิทยาลัยแต่งตั้งจากบุคคลผู้มีคุณสมบัติตามมาตรา 24

รองคณบดีนั้น ให้อธิการบดีแต่งตั้งโดยคำแนะนำของคณบดีจากบุคคลผู้มีคุณสมบัติตามมาตรา 24

เมื่อคณบดีพ้นจากตำแหน่ง ให้รองคณบดีพ้นจากตำแหน่งด้วย

มาตรา 24 คณบดีและรองคณบดี ต้องมีคุณสมบัติได้ปริญญาชั้นใดชั้นหนึ่งหรือเทียบเท่าจากมหาวิทยาลัยหรือสถาบันอุดมศึกษาอื่นที่สภามหาวิทยาลัยรับรองและได้ทำการสอนในมหาวิทยาลัยหรือสถาบันอุดมศึกษาอื่นที่สภามหาวิทยาลัยรับรอง หรือมีประสบการณ์ด้านการบริหารมาแล้วไม่น้อยกว่าสามปี

มาตรา 25 การจัดให้มีคณะกรรมการประจำบัณฑิตวิทยาลัย และการจัดระบบ  
บริหารงานในบัณฑิตวิทยาลัย ให้เป็นไปตามข้อบังคับของมหาวิทยาลัย

**วิสัยทัศน์ พันธกิจ โครงสร้าง และอำนาจหน้าที่ของบัณฑิตวิทยาลัย มหาวิทยาลัยนเรศวร**

**วิสัยทัศน์ พันธกิจและเป้าประสงค์ของบัณฑิตวิทยาลัย มหาวิทยาลัยนเรศวร**

**1. วิสัยทัศน์ของบัณฑิตวิทยาลัย**

บัณฑิตศึกษา มหาวิทยาลัยนเรศวร จะมีมาตรฐานเทียบได้กับมาตรฐานสากล  
ภายในปี 2553

**2. พันธกิจของบัณฑิตวิทยาลัย**

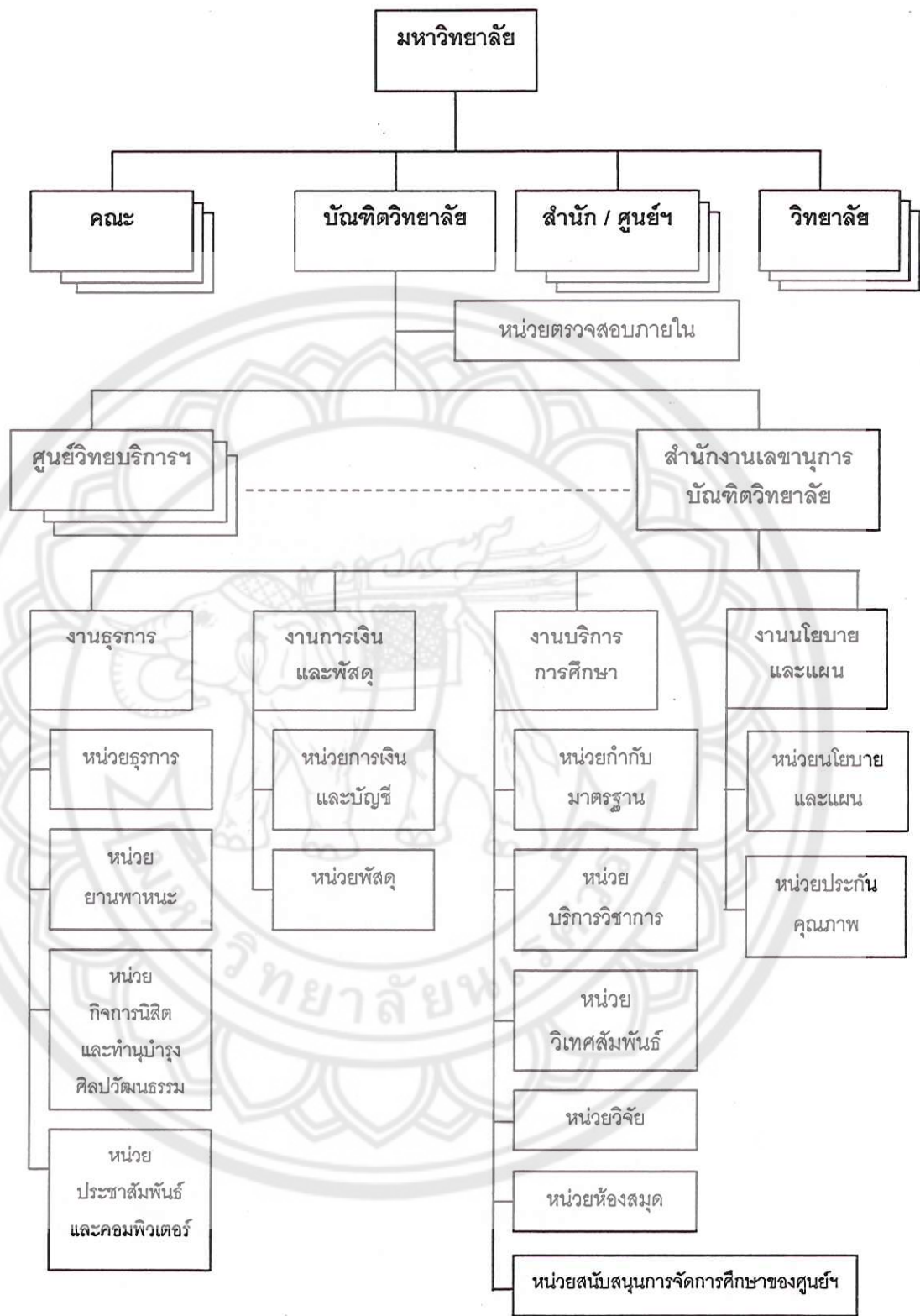
- 2.1 กำกับมาตรฐานการศึกษาในระดับบัณฑิตศึกษาให้เป็นไปตามเกณฑ์ที่กำหนด
- 2.2 สนับสนุนส่งเสริมการจัดการศึกษาระดับบัณฑิตศึกษาให้ได้มาตรฐานสากล
- 2.3 ประสานงานการจัดการศึกษาในระดับบัณฑิตศึกษากับคณะต่าง ๆ เพื่อการ  
บริหารจัดการและการควบคุมคุณภาพการจัดการศึกษาในระดับบัณฑิตศึกษาอย่างมีประสิทธิภาพ
- 2.4 จัดการเรียนการสอนในระดับบัณฑิตศึกษา และบริการวิชาการ ณ ศูนย์วิทย  
บริการนอกจังหวัดพิษณุโลก
- 2.5 เสริมวิสัยทัศน์ เพิ่มพูนความรู้ ความสามารถและคุณวุฒิให้แก่บัณฑิต คณาจารย์  
บัณฑิตศึกษา และบุคลากรของบัณฑิตวิทยาลัย

**3. เป้าประสงค์ของบัณฑิตวิทยาลัย**

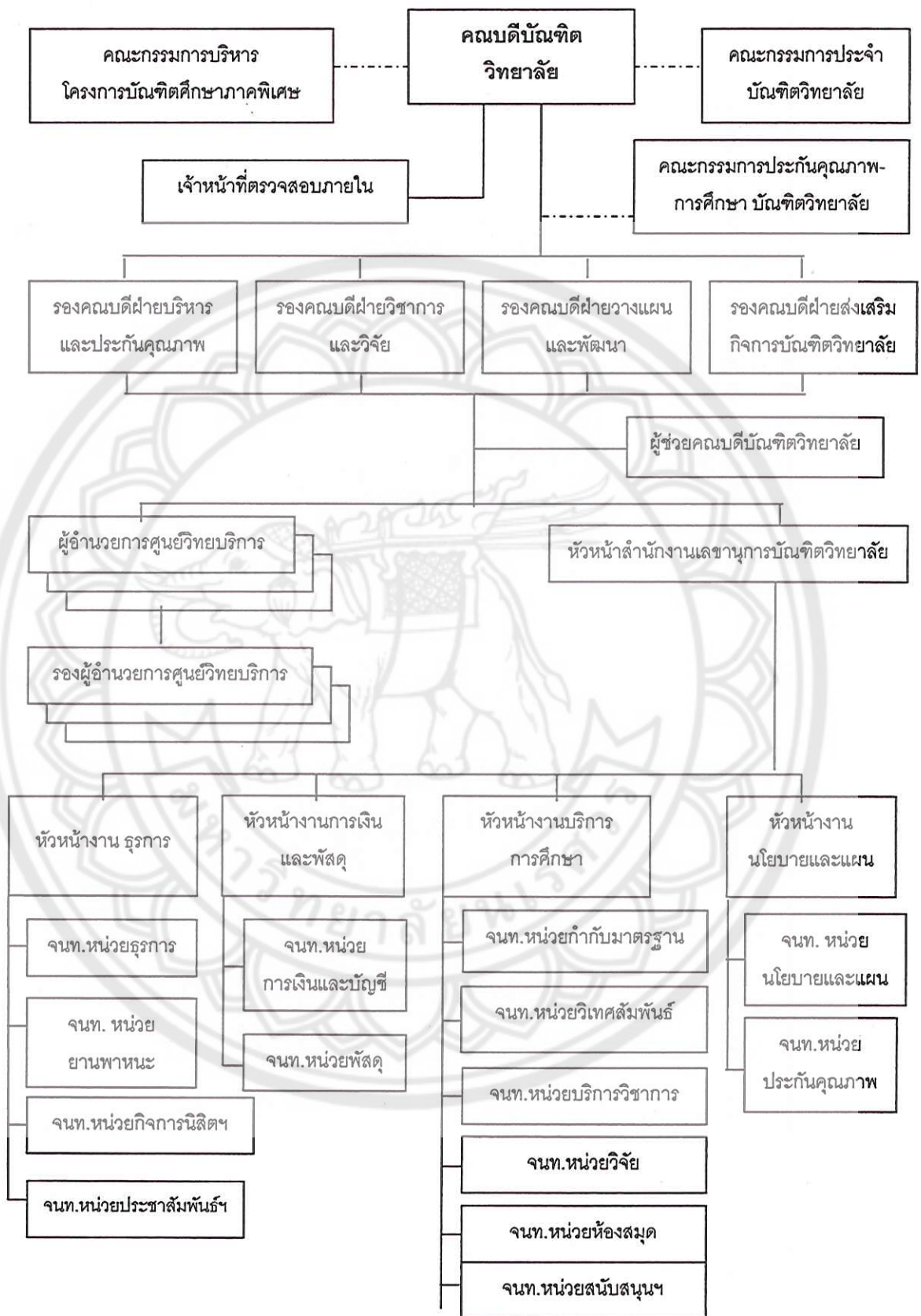
- 3.1 เพื่อเป็นศูนย์กลางในการจัดการศึกษาระดับบัณฑิตศึกษาของมหาวิทยาลัย
- 3.2 เพื่อควบคุมคุณภาพนิสิตบัณฑิตศึกษา ให้มีความเป็นเลิศทางวิชาการ
- 3.3 เพื่อส่งเสริมและสนับสนุนการศึกษาค้นคว้าและการวิจัยในสาขาต่าง ๆ
- 3.4 เพื่อส่งเสริมและทำนุบำรุงศิลปวัฒนธรรมและประเพณีที่ดีงาม
- 3.5 เพื่อเสริมวิสัยทัศน์ เพิ่มพูนความรู้ ความสามารถและคุณวุฒิให้แก่บัณฑิต  
คณาจารย์ระดับบัณฑิตศึกษา และบุคลากรของบัณฑิตวิทยาลัย

**โครงสร้างองค์กร และโครงสร้างการบริหารงานของบัณฑิตวิทยาลัย**

**1. โครงสร้างองค์กร**



แผนภูมิ 1 โครงสร้างองค์กร



แผนภูมิ 2 โครงสร้างการบริหารงาน

**อำนาจหน้าที่และขอบข่ายงานของบุคลากรบัณฑิตวิทยาลัย มหาวิทยาลัย  
นเรศวร**

**ฝ่ายบริหาร**

หน้าที่และความรับผิดชอบของตำแหน่งต่าง ๆ ภายในบัณฑิตวิทยาลัยมีดังต่อไปนี้

**1. ผู้ช่วยศาสตราจารย์ ดร.คณิงนิจ ภูพัฒน์วิบูลย์ คณบดี**

มีหน้าที่บังคับบัญชาในด้านการบริหาร วิชาการ การวิจัยและพัฒนา การบริการ วิชาการแก่สังคม การทำนุบำรุงศิลปและวัฒนธรรม กิจกรรมนิสิต งานประกันคุณภาพและปฏิบัติ หน้าที่อื่นตามที่มหาวิทยาลัยมอบหมาย

**2. รองคณบดี ผู้ช่วยคณบดี หัวหน้าสำนักงาน และหัวหน้างาน**

**2.1 รองศาสตราจารย์ ดร.เพ็ญศิริ นีภังค์ รองคณบดีฝ่ายบริหารและ  
ประกันคุณภาพ**

มีหน้าที่รับผิดชอบบริหารจัดการและกำกับดูแลการปฏิบัติงานของเจ้าหน้าที่ ได้แก่ เลขานุการบัณฑิตวิทยาลัย งานธุรการ งานการเงินและพัสดุ งานบริการการศึกษา และงาน นโยบายและแผน ดูแลการบริหารจัดการในบัณฑิตวิทยาลัย งานประกันคุณภาพการศึกษา โครงการบัณฑิตศึกษาภาคพิเศษ การทำนุบำรุงศิลปวัฒนธรรม และงานอื่น ๆ ตามที่ได้รับมอบหมาย

**2.2 ผู้ช่วยศาสตราจารย์ ดร.บุญส่ง แสงอ่อน รองคณบดีฝ่ายวิชาการและวิจัย**

มีหน้าที่รับผิดชอบบริหารจัดการและกำกับดูแลการปฏิบัติงานของเจ้าหน้าที่ ในงานบริการการศึกษา ได้แก่ งานกำกับมาตรฐาน งานสอบคัดเลือกเข้าศึกษาต่อ งานห้องสมุด งานสอบเทียบความรู้ภาษาอังกฤษ งานสอบวัดคุณสมบัตินิสิต งานสอบประมวลความรู้ งาน วิทยานิพนธ์และการศึกษาค้นคว้าด้วยตนเอง การให้ทุนสนับสนุนการวิจัย หาแหล่งทุนวิจัยจาก ภายในและภายนอก การทำวิจัยสถาบัน การติดตามความก้าวหน้าในการเรียนของนิสิต งานโครงการบัณฑิตศึกษาภาคพิเศษ และงานอื่น ๆ ที่ได้รับมอบหมาย

**2.3 ผู้ช่วยศาสตราจารย์นงกุล บำรุงไทย รองคณบดีฝ่ายวางแผนและพัฒนา**

มีหน้าที่รับผิดชอบบริหารจัดการและกำกับดูแลการปฏิบัติงานของเจ้าหน้าที่ ในงานนโยบายและแผน ได้แก่ งานวางแผน การจัดทำแผน การจัดทำงบประมาณประจำปี การวิเคราะห์ประมวลผลสรุปข้อมูลสารสนเทศ แผนปฏิบัติการประจำปี แผนกลยุทธ์รายงาน ประจำปี งานเอกสารสิ่งพิมพ์ งานติดตามและประเมินผลการดำเนินงานตามแผน งานโครงการ บัณฑิตศึกษาภาคพิเศษ และงานอื่น ๆ ที่ได้รับมอบหมาย

#### 2.4 รองศาสตราจารย์ปัญญา สังขวดี รองคณบดีฝ่ายส่งเสริมกิจการ บัณฑิตวิทยาลัย

มีหน้าที่รับผิดชอบบริหารจัดการเกี่ยวกับกิจการนิสิต โครงการปฐมนิเทศ  
ปัจฉิมนิเทศ จัดโครงการส่งเสริมกิจกรรมนิสิตบัณฑิตศึกษา งานรับพระราชทานปริญญาบัตร งาน  
โครงการบัณฑิตศึกษาภาคพิเศษ และงานอื่น ๆ ที่ได้รับมอบหมาย

#### 2.5 อาจารย์อดิเรก รุ่งรังษี ผู้ช่วยคณบดีบัณฑิตวิทยาลัย

มีหน้าที่รับผิดชอบบริหารจัดการและกำกับดูแลการปฏิบัติงานของเจ้าหน้าที่  
หน่วยคอมพิวเตอร์ งานด้านเทคโนโลยีสารสนเทศ งาน Internet งานประชาสัมพันธ์บัณฑิต  
วิทยาลัย งานซ่อมบำรุงและตรวจสอบครุภัณฑ์ของบัณฑิตวิทยาลัย ศูนย์วิทยบริการและสำนักงาน  
เลขานุการบัณฑิตวิทยาลัย บริการใส่ตักตุนอุปกรณ์ในการจัดงานประชุม สัมมนา อบรม พัฒนา  
ทักษะการใช้คอมพิวเตอร์ของบุคลากรบัณฑิตวิทยาลัย งานโครงการบัณฑิตศึกษาภาคพิเศษ และ  
งานอื่น ๆ ที่ได้รับมอบหมาย

#### 2.6 นางสาวพัชรี ท่วมใจดี หัวหน้าสำนักงานเลขานุการบัณฑิตวิทยาลัย

ทำหน้าที่หัวหน้าสำนักงานเลขานุการบัณฑิตวิทยาลัย มีหน้าที่รับผิดชอบงาน  
บุคคล งานอาคารสถานที่ งานวิเทศสัมพันธ์ งานโครงการบัณฑิตศึกษาภาคพิเศษและมีหน้าที่ใน  
การกำกับดูแลการปฏิบัติงานของหัวหน้างานและเจ้าหน้าที่ของบัณฑิตวิทยาลัย ทุกงานให้เป็นไป  
ตามนโยบายของบัณฑิตวิทยาลัย ตลอดจนแก้ไขปัญหาเบื้องต้น เสนอแนะและให้คำปรึกษาเรื่อง  
ต่าง ๆ กับทุกฝ่ายให้เป็นไปตามนโยบายของบัณฑิตวิทยาลัย โดยการกำกับของคณบดี  
บัณฑิตวิทยาลัย รองคณบดีบัณฑิตวิทยาลัย และผู้ช่วยคณบดีบัณฑิตวิทยาลัย

#### 2.7 นางฉติมา สุบิน รักษาการในตำแหน่งหัวหน้างานธุรการ

รับผิดชอบงานเกี่ยวกับการกำกับดูแลการปฏิบัติงานของเจ้าหน้าที่ในงาน  
ธุรการ และรับผิดชอบงานสารบรรณ งานบุคคล งานอาคารสถานที่และสิ่งแวดล้อม งานประชุม  
สัมมนา อบรม ศึกษาดูงาน งานประชาสัมพันธ์ งานเอกสารการพิมพ์ งานรายงานผลการปฏิบัติงาน  
งานดำเนินการจัดทำและรายงานผลตามแผนปฏิบัติการ งานประสานงานศูนย์วิทยบริการจังหวัด  
เพชรบูรณ์ในด้านการเงินและด้านวิชาการ และงานอื่น ๆ ที่ได้รับมอบหมาย

#### 2.8 นางสาววิภาดา วงศ์พรภักดี รักษาการในตำแหน่งหัวหน้างาน การเงินและพัสดุ

รับผิดชอบเกี่ยวกับการกำกับดูแลการปฏิบัติงานของเจ้าหน้าที่ในงานการเงิน  
และพัสดุ และรับผิดชอบงานเงินงบประมาณแผ่นดิน งานเงินงบประมาณรายได้งานตรวจสอบและ

เสนอเรื่องขออนุมัติเบิกจ่าย งานจัดทำแผนปฏิบัติการของงานการเงิน งานตรวจเอกสารเกี่ยวกับการเบิกจ่าย งานเบิกจ่ายเงิน งานลงบัญชี งานบัณฑิตศึกษาระดับปริญญาโท งานจัดโครงการของงานการเงินและพัสดุ งานประกันคุณภาพของงานการเงินและพัสดุ งานวิจัยสถาบันของงานการเงินและงานอื่น ๆ ที่ได้รับมอบหมาย

## 2.9 นางสาวสินีนาง ฟูมสอาด หัวหน้างานบริการการศึกษา

รับผิดชอบเกี่ยวกับการกำกับดูแลการปฏิบัติงานของเจ้าหน้าที่ในงานบริการการศึกษา และรับผิดชอบงานกำกับมาตรฐาน งานจัดทำแผนปฏิบัติการประจำปีของงานบริการการศึกษา งานวิทยานิพนธ์และการศึกษาค้นคว้าด้วยตนเอง งานสอบประเมินผลความรู้ และสอบวัดคุณสมบัติ งานติดตามและธุรการ งานประกันคุณภาพการศึกษา งานทุนอุดหนุนการวิจัย งานประสานงานวิจัย งานวิจัยสถาบัน งานบริการห้องสมุด งานจัดการเรียนการสอนศูนย์วิทยบริการ นอกจังหวัดพิษณุโลก งานจัดประชุม/สัมมนา/อบรมของงานบริการการศึกษา งานสอบเทียบความรู้ภาษาอังกฤษ งานเอกสารวิชาการ และงานอื่น ๆ ที่ได้รับมอบหมาย

## 2.10 นางสาวอรอุษา บำรุงไทย รักษาการในตำแหน่งหัวหน้างานนโยบายและแผน

รับผิดชอบเกี่ยวกับการกำกับดูแลการปฏิบัติงานของเจ้าหน้าที่ในงานนโยบายและแผน และรับผิดชอบงานนโยบายและแผน งานจัดทำแผนกลยุทธ์ แผนปฏิบัติการประจำปี งานวิเคราะห์ภาระงาน วิเคราะห์อัตรากำลัง งานวิจัยสถาบัน งานบัณฑิตศึกษาระดับปริญญาโท งานจัดโครงการประชุมสัมมนาของงานนโยบายและแผน งานงบประมาณ งานฐานข้อมูลรายงานประจำปี งานเอกสารสิ่งพิมพ์ งานประเมินและติดตามแผน งานประกันคุณภาพ และงาน อื่น ๆ ที่ได้รับมอบหมาย

### บุคลากร

#### 1. งานธุรการ

##### 1.1 หน่วยธุรการ

นางสาวอัจฉรา อ่อนเล็ง พนักงานธุรการ

รับผิดชอบงานเกี่ยวกับงานสารบรรณ งานเอกสารการพิมพ์ งานประชุมสัมมนา อบรม งานประสานงาน งานประชาสัมพันธ์ งานยานพาหนะ งานดำเนินการจัดทำและรายงานผลแผนปฏิบัติการ และงานอื่น ๆ ที่ได้รับมอบหมาย

นางสาวปริญญาพร สันตะจิตต์ เจ้าหน้าที่บริหารงานทั่วไป

ปฏิบัติงานประจำ ณ ศูนย์วิทยบริการจังหวัดเชียงใหม่ รับผิดชอบงานบริการวิชาการ งานประชาสัมพันธ์ งานสารบรรณ งานประสานงานกับบัณฑิตวิทยาลัย งานกิจกรรมนิสิต งานประกันคุณภาพการศึกษา และงานอื่น ๆ ที่ได้รับมอบหมาย

นายชาว วีลัมซ่า คนสวน

รับผิดชอบเกี่ยวกับงานสวนในอาคาร และบริเวณรอบอาคาร ทำความสะอาด บริเวณรอบอาคารและโรงจอดรถ ช่วยงานทำความสะอาด ซ่อมแซมอาคารสถานที่ที่ซ่อมแซม สิ่งก่อสร้างของบัณฑิตวิทยาลัย ช่วยงานลำเนาเอกสาร ช่วยงานรับ-ส่งเอกสาร และงานอื่น ๆ ที่ได้รับมอบหมาย

### 1.2 หน่วยกิจการนิสิตและทำนุบำรุงศิลปวัฒนธรรม

นางสาวอัจฉรา อ่อนเล็ง พนักงานธุรการ

รับผิดชอบเกี่ยวกับงานปฐมนิเทศ บัณฑิตนิเทศ งานกิจกรรมโครงการนิสิต งานสโมสรนิสิต งานกีฬาบัณฑิตศึกษา งานเอกสารการพิมพ์ งานรายงานผลการปฏิบัติงาน งานพระราชทานปริญญาบัตร งานประเมินและรายงานโครงการกิจกรรมนิสิต และงานอื่น ๆ ตามที่ได้รับมอบหมาย

### 1.3 หน่วยประชาสัมพันธ์และคอมพิวเตอร์

นายวุฒินันต์ ดวงสาโรจน์ เจ้าหน้าที่ระบบงานคอมพิวเตอร์

รับผิดชอบงานในหน่วยคอมพิวเตอร์ทั้งหมด และรับผิดชอบงานเกี่ยวกับงานผลิตสื่อการสอน งานตรวจสอบและซ่อมบำรุงคอมพิวเตอร์และครุภัณฑ์ต่าง ๆ งานจัดเก็บดูแลรักษาพัสดุ งานประชาสัมพันธ์ งานบริการสื่อไตทัศน์ศึกษา และสื่อการเรียน การสอน งานโครงการอบรมคอมพิวเตอร์ งานเอกสารการพิมพ์ งานรายงานผลการปฏิบัติงาน และงานอื่น ๆ ตามที่ได้รับมอบหมาย

นายคมกฤษ ยาสุมุทรา เจ้าหน้าที่ระบบงานคอมพิวเตอร์

รับผิดชอบเกี่ยวกับงานผลิตสื่อการสอน งานออกแบบและจัดทำข่าวสาร บัณฑิตวิทยาลัย งานจัดเก็บดูแลรักษาพัสดุ งานประชาสัมพันธ์ งานบริการสื่อไตทัศน์ศึกษา และสื่อการเรียนการสอน งานโครงการอบรมคอมพิวเตอร์ งานจัดทำและพัฒนา Web Page ของศูนย์วิทยบริการ ดูแลระบบ Web master งานเอกสารการพิมพ์ และงานอื่น ๆ ตามที่ได้รับมอบหมาย3



นางสาวพรทิพย์ ว่องไวพิทยา เจ้าหน้าที่ระบบงานคอมพิวเตอร์  
รับผิดชอบงานเกี่ยวกับงานออกแบบ และจัดทำข่าวสารบัณฑิตวิทยาลัย งาน  
ฐานข้อมูล งานประชาสัมพันธ์ งานบริการสื่อโสตทัศนศึกษา และสื่อการเรียน การสอน  
งานโครงการอบรมคอมพิวเตอร์ งานจัดทำและพัฒนา Web Page ของบัณฑิตวิทยาลัยและศูนย์  
วิทยบริการ ดูแลระบบ Web master งานออกแบบและจัดทำรูปเล่มรายงานประจำปี งานเอกสาร  
การพิมพ์ และงานอื่น ๆ ตามที่ได้รับมอบหมาย

#### 1.4 หน่วยงานพาหนะ

นายธนภฤชณ์ ตาลช่วย พนักงานขับรถ  
รับผิดชอบเกี่ยวกับงานขับรถ ช่วยงานอาคารสถานที่ งานรับ – ส่งเอกสาร  
งานลำเนาเอกสาร งานดูแลรักษารถ งานรายงานผลการปฏิบัติงาน และงานอื่น ๆ ตามที่ได้รับ  
มอบหมาย

### 2. งานการเงินและพัสดุ

#### 2.1 หน่วยการเงินและบัญชี

นางอนงค์ มีอาชา เจ้าหน้าที่บริหารงานทั่วไป  
รับผิดชอบเกี่ยวกับเงินงบประมาณแผ่นดิน เงินงบประมาณรายได้ งานธุรการ  
ของงานการเงินและพัสดุ งานจัดทำเอกสารเบิกจ่าย งานลงคุมหลักฐานขอเบิกงานจัดเก็บเอกสาร  
งานเบิกจ่ายเงิน งานจัดโครงการของงานการเงินและพัสดุ งานประกันคุณภาพของงานการเงิน  
งานวิจัยสถาบันของหน่วยการเงิน และงานอื่น ๆ ที่ได้รับมอบหมาย

#### 2.2 หน่วยพัสดุ

นางสาวพิมพ์ภาภรณ์ เทศสถิตย์ เจ้าหน้าที่บริหารงานทั่วไป  
รับผิดชอบการดำเนินงานของหน่วยพัสดุทั้งหมด เป็นเจ้าหน้าที่พัสดุบัณฑิต  
วิทยาลัย และปฏิบัติงานพัสดุเกี่ยวกับงานจัดทำและตรวจเอกสารจัดซื้อจัดจ้างวัสดุ และครุภัณฑ์  
งานจัดเก็บเอกสาร งานทะเบียนคุมเอกสาร งานทะเบียนครุภัณฑ์ งานตรวจสอบประวัติซ่อม งาน  
ตรวจครุภัณฑ์ประจำปี งานจำหน่ายครุภัณฑ์ งานฐานข้อมูลครุภัณฑ์ งานตรวจสอบฐานข้อมูล  
ครุภัณฑ์ งานยืม-คืนครุภัณฑ์ งานจัดโครงการของงานการเงินและพัสดุ งานจัดทำแผนปฏิบัติการ  
ของงานพัสดุ งานประกันคุณภาพการศึกษาของงานพัสดุ งานวิจัยสถาบันของหน่วยพัสดุ งาน  
ประสานงานการจัดการเรียนการสอนศูนย์วิทยบริการจังหวัดอุทัยธานี ด้านการเงินและวิชาการ  
และงานอื่น ๆ ที่ได้รับมอบหมาย

นางสาวทวิทรัพย์ สุนันตา เจ้าหน้าที่บริหารงานทั่วไป

รับผิดชอบงานพัสดุเกี่ยวกับงานจัดทำและตรวจสอบเอกสารจัดซื้อจัดจ้างวัสดุ และครุภัณฑ์ งานจัดเก็บเอกสาร งานทะเบียนคุมเอกสาร งานตรวจครุภัณฑ์ประจำปี งานบริจาค และโอนครุภัณฑ์ งานฐานข้อมูลครุภัณฑ์ งานตรวจสอบฐานข้อมูลครุภัณฑ์ รายงานวัสดุคงเหลือ ประจำเดือน งานจัดโครงการของงานการเงินและพัสดุ งานประกันคุณภาพการศึกษาของงานการเงินและพัสดุ งานวิจัยสถาบันของหน่วยพัสดุ และงานอื่น ๆ ที่ได้รับมอบหมาย

### 3. งานบริการการศึกษา

#### 3.1 หน่วยกำกับมาตรฐาน

นางสาวตรีวิธ ดิเรกพิทักษ์ นักวิชาการศึกษา

รับผิดชอบงานหลักสูตรระดับบัณฑิตศึกษา งานแต่งตั้งอาจารย์ประจำ อาจารย์พิเศษ อาจารย์ที่ปรึกษาทางวิชาการ งานตรวจสอบผลการเรียนรายวิชา งานเทียบโอน หน่วยกิต งานการศึกษาค้นคว้าด้วยตนเอง งานสอบวัดคุณสมบัติ งานจัดประชุม สัมมนา อบรม ของงานบริการการศึกษา ช่วยงานวิเทศสัมพันธ์ งานประสานงานจัดการเรียนการสอนศูนย์วิทย บริการจังหวัดนครสวรรค์ ด้านการเงินและวิชาการ และงานอื่น ๆ ที่ได้รับมอบหมาย

#### 3.2 หน่วยบริการวิชาการ

นางสาวนวิพรรณ ดันติพลามผล เจ้าหน้าที่บริหารงานทั่วไป

รับผิดชอบงานวิทยานิพนธ์ งานประกันคุณภาพการศึกษา งานจัดประชุม สัมมนา อบรมของงานบริการการศึกษา งานสอบเทียบความรู้ภาษาอังกฤษ งานประสานงานการ จัดการเรียนการสอนศูนย์วิทยบริการจังหวัดอุตรดิตถ์ ด้านการเงินและวิชาการ และงานอื่น ๆ ที่ ได้รับมอบหมาย

#### 3.3 หน่วยวิจัย

นางกนกกานต์ ยาห้องกาศ เจ้าหน้าที่บริหารงานทั่วไป

รับผิดชอบงานติดตามนิสิตระดับบัณฑิตศึกษา งานธุรการ งานทุนอุดหนุน การวิจัยระดับบัณฑิตศึกษา งานประสานงานวิจัย งานวิจัยสถาบันของงานบริการการศึกษา งาน จัดประชุม สัมมนา อบรมของงานบริการการศึกษา งานประสานงานการจัดการเรียนการสอนศูนย์ วิทยบริการจังหวัดสุโขทัย ด้านการเงินและวิชาการ และงานอื่น ๆ ที่ได้รับมอบหมาย

#### 3.4 หน่วยวิเทศสัมพันธ์

นางสาวอรนุช กรุดนารถ เจ้าหน้าที่บริหารงานทั่วไป

รับผิดชอบงานสอบประมวลความรู้ งานประสานงานรับสมัครเข้าศึกษาต่อ งานจัดตารางสอน งานจัดตารางสอบ งานจัดทำแผนปฏิบัติการประจำปีของงานบริการการศึกษา งานเอกสารและสิ่งพิมพ์วิชาการ งานจัดประชุม สัมมนา อบรมของงานบริการการศึกษา งานวิเทศสัมพันธ์ งานประสานงานจัดการเรียนการสอนศูนย์วิทยบริการจังหวัดแพร่ ด้านการเงินและวิชาการ และงานอื่น ๆ ที่ได้รับมอบหมาย

### 3.5 หน่วยห้องสมุด

นางสาวภักดิ์ณี เท็ดสิทธิกุล บรรณารักษ์

รับผิดชอบงานจัดหาและวิเคราะห์หมวดหมู่หนังสือ งานบริการตอบคำถาม งานบริการยืม-คืน งานจัดนิทรรศการ งานจัดเรียงหนังสือ งานบริจาคหนังสือและตอบขอคุณ งานประเมินการใช้ห้องสมุด งานจัดทำบทความวิทยานิพนธ์และการศึกษาค้นคว้าด้วยตนเอง งานจัดประชุม สัมมนา อบรมของงานบริการการศึกษา และงานอื่น ๆ ที่ได้รับมอบหมาย

## 4. งานนโยบายและแผน

### 4.1 หน่วยนโยบายและแผน

นางสาวสายพิน เม่นเกิด เจ้าหน้าที่วิเคราะห์นโยบายและแผน

รับผิดชอบงานธุรการและการเงินของงานนโยบายและแผน งานประเมินโครงการ งานวิจัยสถาบัน งานจัดโครงการประชุม สัมมนา อบรมของงานนโยบายและแผน งานงบประมาณ งานฐานข้อมูล ประสานงานศูนย์วิทยบริการจังหวัดพิจิตร ด้านการเงินและวิชาการ และงานอื่น ๆ ที่ได้รับมอบหมาย

### 4.2 หน่วยประกันคุณภาพ

นางสาวอัจฉิมา สุนทร เจ้าหน้าที่บริหารงานทั่วไป

รับผิดชอบงานแผนปฏิบัติการประจำปี งานประเมินข้อมูลเกี่ยวกับการประกันคุณภาพการศึกษา งานจัดโครงการประชุม สัมมนาของงานนโยบายและแผน งานงบประมาณ งานฐานข้อมูล งานวิจัยสถาบัน ประสานงานศูนย์วิทยบริการจังหวัดกำแพงเพชร ด้านการเงินและวิชาการ และงานอื่น ๆ ที่ได้รับมอบหมาย

นางสาวธราภรณ์ อธิภาพิเศษพงษ์ เจ้าหน้าที่ระบบงานคอมพิวเตอร์

รับผิดชอบงานติดตามแผนปฏิบัติการประจำปี รายงานประจำปี งานจัดโครงการประชุม สัมมนาของงานนโยบายและแผน งานงบประมาณ งานฐานข้อมูล งานวิจัยสถาบัน เป็นผู้ประสานงานของศูนย์วิทยบริการจังหวัดเชียงใหม่ และงานอื่น ๆ ที่ได้รับมอบหมาย

## 5. หน่วยตรวจสอบภายใน

นางสาวนภาพร ปิปปทุม เจ้าหน้าที่ตรวจสอบภายใน

รับผิดชอบการตรวจสอบภายในของบัณฑิตวิทยาลัยทางด้านการปฏิบัติงาน การลงบัญชี การรายงานผลการปฏิบัติงานทางการเงินและพัสดุ การสอบทานความถูกต้องและเชื่อถือได้ของข้อมูลสารสนเทศทางงบประมาณทางการเงินและพัสดุ ตรวจสอบการรับ-จ่ายพัสดุ เสนอแนะ/ให้คำปรึกษาตามมาตรฐานการควบคุมภายใน งานด้านการรายงาน/สนับสนุนฝ่ายบริหาร และงานอื่น ๆ ที่ได้รับมอบหมาย

เนื่องจากบัณฑิตวิทยาลัย ได้รับมอบหมายจากมหาวิทยาลัยให้มีภารกิจในการจัดการเรียนการสอน ณ ศูนย์วิทยบริการนอกจังหวัดพิษณุโลก จำนวน 9 แห่ง ได้แก่ กำแพงเพชร เชียงใหม่ ตาก นครสวรรค์ พิจิตร เพชรบูรณ์ แพร่ อุตรดิตถ์ และอุทัยธานี

สำนักงานเลขานุการบัณฑิตวิทยาลัย จึงได้มอบหมายให้เจ้าหน้าที่ในสังกัดสำนักงานเลขานุการบัณฑิตวิทยาลัย ปฏิบัติงานเป็นเจ้าหน้าที่ประสานงานศูนย์วิทยบริการนอกจังหวัดพิษณุโลก โดยทำหน้าที่รับผิดชอบการจัดทำเอกสารเบิก-จ่าย ติดต่อประสานงานกับผู้อำนวยการศูนย์วิทยบริการ รองผู้อำนวยการศูนย์วิทยบริการ อาจารย์ผู้สอน เจ้าหน้าที่ ณ ศูนย์วิทยบริการ นิสิต และอำนวยความสะดวกในการจัดการเรียนการสอน และจัดกิจกรรมโครงการต่าง ๆ ณ ศูนย์วิทยบริการนอกจังหวัดพิษณุโลก ให้เป็นไปด้วยความเรียบร้อยและมีประสิทธิภาพ

บทบาทของหน่วยงานที่รับผิดชอบระดับบัณฑิตศึกษา

บทบาทของหน่วยงานที่รับผิดชอบระดับบัณฑิตศึกษาในสถาบันอุดมศึกษา

ข้อมูลจากการศึกษาเอกสารบทบาทหน้าที่ รูปแบบ ภารกิจ และการปรับโครงสร้างของบัณฑิตวิทยาลัย มหาวิทยาลัยในประเทศไทย สรุปได้ดังนี้

หน่วยงานที่ได้รับมอบหมายจากสถาบันอุดมศึกษา/มหาวิทยาลัย มีหน้าที่รับผิดชอบในระดับบัณฑิตศึกษา ที่สำคัญ ๆ 5 ด้าน โดยมีความสอดคล้องกับภารกิจของสถาบันอุดมศึกษา/มหาวิทยาลัย ดังนี้

1. ด้านการจัดการเรียนการสอนระดับบัณฑิตศึกษา
2. ด้านการวิจัย/ส่งเสริมการนำเสนองานทางวิชาการ
3. ด้านกิจการนิสิตบัณฑิตศึกษา
4. ด้านการบริการวิชาการแก่สังคม/ทำนุบำรุงศิลปวัฒนธรรม
5. ด้านการบริหารกิจการบัณฑิตศึกษา

จากรายงานการศึกษาบทบาทหน้าที่หน่วยงานที่รับผิดชอบระดับบัณฑิตศึกษาในสถาบันอุดมศึกษา (งานนโยบายและแผน บัณฑิตวิทยาลัย มหาวิทยาลัยนเรศวร, 2546) พบว่า

### 1. ด้านบทบาทและหน้าที่

1.1 หน่วยงานที่รับผิดชอบในการจัดการเรียนการสอนระดับบัณฑิตศึกษา ได้แก่ บัณฑิตวิทยาลัย (ร้อยละ 87.76)

1.2 บริหารที่รับผิดชอบในการจัดการเรียนการสอน ได้แก่ คณบดีบัณฑิตวิทยาลัย (ร้อยละ 62.50)

1.3 บัณฑิตวิทยาลัย ส่วนใหญ่มีหลักสูตรของตนเอง (ร้อยละ 71.23)

1.4 บัณฑิตวิทยาลัยมีอาจารย์ประจำบัณฑิตวิทยาลัย (ร้อยละ 55.81)

1.5 หน่วยงานที่รับผิดชอบในการลงทะเบียน ได้แก่ กองบริการการศึกษา (ร้อยละ 53.70) รองลงมาคือ บัณฑิตวิทยาลัย (ร้อยละ 22.45)

### 2. ด้านการจัดการเรียนการสอน

บัณฑิตวิทยาลัยมากกว่าร้อยละ 50 มีการดำเนินการในการกำกับดูแลการจัดการเรียนการสอน ลักษณะงานใกล้เคียงกัน แต่การรับผิดชอบด้านงานวิจัย และส่งเสริมการเสนอผลงานวิชาการ ต่ำกว่าร้อยละ 50

### 3. ด้านหน่วยงานและการบริหารระดับบัณฑิตศึกษาที่ควรเป็น

3.1 บริหารโดยบัณฑิตวิทยาลัย (ร้อยละ 81.64) สำนักบัณฑิตศึกษา (ร้อยละ 10.20) และบัณฑิตวิทยาลัยแต่ละคณะ (ร้อยละ 8.16)

3.2 ผู้บริหารระดับบัณฑิตศึกษา ได้แก่ คณบดีบัณฑิตวิทยาลัย (ร้อยละ 75.51) รองอธิการบดีฝ่ายบัณฑิตศึกษา (ร้อยละ 12.24) ตำแหน่งที่เรียกชื่ออย่างอื่น (ร้อยละ 12.25)

อดุลย์ วิริยเวชกุล (8 พฤศจิกายน 2549) บรรยายพิเศษในการประชุมวิชาการสภาคณบดีบัณฑิตวิทยาลัยแห่งประเทศไทย เกี่ยวกับบทบาทบัณฑิตวิทยาลัยในการพัฒนาอุดมศึกษาของชาติในทศวรรษหน้า ตอนหนึ่งว่า คุณภาพบัณฑิตศึกษา ขึ้นอยู่กับ

1. คุณภาพของผลผลิต
2. การบริการการศึกษา
3. การพัฒนาหลักสูตรใหม่-การปรับปรุงหลักสูตร
4. การจัดองค์กรบัณฑิตศึกษาของมหาวิทยาลัย/สถาบันอุดมศึกษา

กฤษณพงศ์ กีรติกร (2549) บรรยายพิเศษในการประชุมวิชาการสภาคณบดีบัณฑิตวิทยาลัยแห่งประเทศไทย เกี่ยวกับบทบาทบัณฑิตวิทยาลัยในการพัฒนาอุดมศึกษาของชาติใน

ทศวรรษหน้า ตอนหนึ่งว่า บทบาทบัณฑิตวิทยาลัย ควรมองจากภาพอนาคตที่จะมีผลกระทบต่อโลกและอุดมศึกษา เพื่อกำหนดเป็นประเด็นเชิงนโยบายในระดับอุดมศึกษาไทย และสามารถตอบโจทย์ของประเทศไทย โจทย์ของอุดมศึกษาไทย และโจทย์ของบัณฑิตวิทยาลัย ได้

สมบัติ นพรัก (2547, หน้า 2) กล่าวว่า บทบาทบัณฑิตวิทยาลัย มีหน้าที่รับผิดชอบการจัดการศึกษาระดับบัณฑิตศึกษา ในด้านส่งเสริม สนับสนุน ประสานงาน และควบคุมคุณภาพ ทั้งนี้ มหาวิทยาลัยแต่ละแห่งกำหนดบทบาทและภารกิจในส่วนของการละเอียดในการดำเนินการแตกต่างกัน

ข้อมูลจากการศึกษาการปรับโครงสร้างของบัณฑิตวิทยาลัย มหาวิทยาลัยในประเทศไทยสรุปได้ดังนี้

#### 1. การปรับโครงสร้างของบัณฑิตวิทยาลัย มหาวิทยาลัยขอนแก่น

มหาวิทยาลัยขอนแก่นได้ปรับโครงสร้างการบริหารงานใหม่ เมื่อปี พ.ศ.2547 บัณฑิตวิทยาลัย มหาวิทยาลัยขอนแก่น จึงได้ปรับปรุงโครงสร้างการบริหารงานในสำนักงานคณบดีฯ ใหม่ (แผนปฏิบัติการ บัณฑิตวิทยาลัย มหาวิทยาลัยขอนแก่น ประจำปี 2550, หน้า 4) เพื่อรองรับการบริหารงานแนวใหม่ และเพื่อให้บัณฑิตวิทยาลัย มหาวิทยาลัยขอนแก่น สามารถบริหารและดำเนินการในบทบาทผู้ประสานงานและสนับสนุนการจัดการศึกษา กำกับและควบคุมมาตรฐานการศึกษาระดับบัณฑิตศึกษา และบริหารจัดการหลักสูตรสาขาวิชาเข้าร่วมได้อย่างมีประสิทธิภาพ โดยได้แบ่งภารกิจเป็น 2 กลุ่มภารกิจ คือ 1) ภารกิจกลุ่มอำนวยการ และ 2) ภารกิจกลุ่มสารสนเทศและวิชาการ

#### 2. การปรับโครงสร้างของบัณฑิตวิทยาลัย มหาวิทยาลัยมหิดล

มหาวิทยาลัยมหิดล ได้มีนโยบายในการปรับโครงสร้างการบริหารงานใหม่ บัณฑิตวิทยาลัย มหาวิทยาลัยมหิดล จึงได้ปรับโครงสร้างการบริหารงานบัณฑิตวิทยาลัยให้มีความสามารถในการให้บริการ เป็น One Stop Service รองรับภารกิจของมหาวิทยาลัย โดยบัณฑิตวิทยาลัยควรสร้างบรรยากาศทางวิชาการให้เข้มข้น กระตือรือร้น มีเวทีวิชาการให้นักศึกษาที่สนใจเป็นเวทีแลกเปลี่ยนสร้างโจทย์ใหม่ ๆ ทางวิชาการ รวมถึงโจทย์ทางสังคมที่ต้องการคำตอบ และสร้างบรรยากาศทางวิชาการให้กับมหาวิทยาลัย

#### บทบาทหน้าที่ของบัณฑิตวิทยาลัยในต่างประเทศ

ข้อมูลจากการศึกษาเอกสารบทบาทหน้าที่ รูปแบบ ภารกิจ และการปรับโครงสร้างของบัณฑิตวิทยาลัย มหาวิทยาลัยในต่างประเทศ สรุปได้ดังนี้

#### 1. บทบาทหน้าที่ Graduate school ของ University of Warwick , U.K.

หน้าที่ของบัณฑิตวิทยาลัย

1.1 ก่อให้เกิดความเป็นเอกภาพและการประสานงานขององค์กรต่างๆ ในมหาวิทยาลัยด้านบัณฑิตศึกษาได้อย่างกว้างขวาง

1.2 เพื่อควบคุมการรับเข้าและเฝ้าติดตามความก้าวหน้าในการศึกษาของนิสิตระดับบัณฑิตศึกษา

1.3 เพื่อจัดหาทรัพยากรและสิ่งอำนวยความสะดวกทางการศึกษาที่เหมาะสมให้กับนิสิตระดับบัณฑิตศึกษา

1.4 เพื่อให้ทุนและจัดสรรรางวัลแก่นิสิตระดับบัณฑิตศึกษาที่ได้รับจากแหล่งต่าง ๆ

1.5 เพื่อตรวจสอบและวินิจฉัยอย่างละเอียดรอบคอบเกี่ยวกับการเสนอเปิดหลักสูตรใหม่ต่างๆ ปริญญา และรายวิชาของนิสิตระดับบัณฑิตศึกษา

1.6 ทำหน้าที่ทบทวนโปรแกรมระดับบัณฑิตศึกษาทั้งหมดภายในรอบ 3 ปี รูปแบบบัณฑิตวิทยาลัยของมหาวิทยาลัย Warwick

วอร์วิค (Warwick Model) มหาวิทยาลัยนี้เป็นมหาวิทยาลัยใหม่ของประเทศอังกฤษซึ่งเป็นมหาวิทยาลัยวิจัยของอังกฤษ ได้จัดตั้งบัณฑิตวิทยาลัยขึ้นเป็นครั้งแรกในประเทศอังกฤษในปี ค.ศ. 1991 และทำให้มหาวิทยาลัยแห่งนี้ก้าวหน้าสู่ระดับ TOPTEN ของประเทศอังกฤษ หลังจากนั้นมีการจัดตั้งบัณฑิตวิทยาลัยขึ้นในมหาวิทยาลัยในประเทศอังกฤษ และแพร่กระจายสู่มหาวิทยาลัยในยุโรปอย่างกว้างขวาง

2. บทบาทหน้าที่ของบัณฑิตวิทยาลัย University of Calgary , Canada.

ภารกิจของบัณฑิตวิทยาลัย เพื่อรักษามาตรฐานการศึกษาให้เป็นมาตรฐานเดียวกันเกี่ยวกับ

2.1 การรับเข้านิสิตบัณฑิตศึกษา

2.2 การดูแลกำกับและน่านิสิตบัณฑิตศึกษา

2.3 ความต้องการและกระบวนการสำเร็จการศึกษาของนิสิตบัณฑิตศึกษา

หน้าที่ของบัณฑิตวิทยาลัย University of Calgary , Canada.

1. รักษามาตรฐานขั้นต่ำของทุกสาขาวิชา เพื่อให้ปริญญาของมหาวิทยาลัยมีคุณค่า

2. เพื่อกำหนดข้อปฏิบัติและเป็นหน่วยบริการกลางเพื่อให้การบริหารบัณฑิตศึกษามีประสิทธิภาพและประสิทธิผล

3. เพื่อสนับสนุนนิสิตบัณฑิตศึกษาและสาขาวิชา ทั้งในและนอกมหาวิทยาลัยในการเร่งสร้างและรักษาบรรยากาศทางวิชาการ เพื่อสร้างความเป็นเลิศทางวิชาการ

4. มีส่วนร่วมในการประเมินโปรแกรมการศึกษาและให้ข้อเสนอแนะเพื่อการปรับปรุงคุณภาพการศึกษา

5. ดำเนินการเกี่ยวกับคำร้องเรียน และแก้ปัญหาต่างๆ ที่ไม่สามารถดำเนินการได้ในระดับคณะ / ภาควิชา

6. ให้คำแนะนำเกี่ยวกับเรื่อง ทรัพย์สินทางปัญญา การพิมพ์เผยแพร่เอกสารวิชาการ ความซื่อสัตย์ทางวิชาการ และเรื่องนโยบายที่เกี่ยวข้องกับการศึกษาระดับบัณฑิตศึกษาของมหาวิทยาลัย

3. Graduate school review report ของ University of Maryland , USA. คณะกรรมการทบทวนฯ ได้ให้ข้อเสนอแนะเกี่ยวกับหน้าที่และความรับผิดชอบของบัณฑิตวิทยาลัยสรุปได้ดังนี้

3.1 ดูแลและรักษามาตรฐานสูงสุดสำหรับบัณฑิตศึกษา คงไว้ซึ่งมาตรฐานที่เป็นหนึ่งเดียวในทุกสาขาวิชาและทุกหลักสูตร

3.2 ให้การสนับสนุน ส่งเสริมนักศึกษาบัณฑิตศึกษาในทุกกลุ่ม

3.3 ช่วยส่งเสริมคุณภาพชีวิตของนักศึกษาบัณฑิตศึกษา โดยการเพิ่มประสบการณ์และโอกาสให้นักศึกษา

3.4 ดูแล ส่งเสริม อำนวยความสะดวก และจัดอบรมผู้ช่วยสอน และอาจารย์ รวมทั้งทำการประเมินการเป็นอาจารย์ที่ปรึกษา ในการให้คำปรึกษาได้ดีอย่างไร เพียงใด

3.5 มีความเป็นผู้นำที่จะรับเข้าศึกษาของนิสิต รักษาชนิดไว้จนจบ โดยเน้นที่นิสิตที่มีโอกาสน้อย ให้มีโอกาสมากขึ้น

3.6 ส่งเสริมการบริการต่าง ๆ ที่จะประกอบอาชีพในอนาคตของนักศึกษาบัณฑิตศึกษา

3.7 เป็นผู้สนับสนุน ส่งเสริมการมีส่วนร่วมองค์กรระดับชาติ พัฒนานโยบาย

3.8 มีส่วนร่วมในการประกันคุณภาพการศึกษา และจัดอันดับบัณฑิตวิทยาลัย ต้องบริการเพื่อเป็นหลักประกันว่าหน้าที่ต่าง ๆ สนองตอบต่อนโยบายของมหาวิทยาลัย

#### งานวิจัยที่เกี่ยวข้อง

##### งานวิจัยในประเทศ

งานนโยบายและแผน บัณฑิตวิทยาลัย มหาวิทยาลัยนเรศวร (2546) ได้ทำการศึกษาบทบาทหน้าที่หน่วยงานที่รับผิดชอบระดับบัณฑิตศึกษาในสถาบันอุดมศึกษา ผลการศึกษาพบว่า



## 1. ด้านบทบาทและหน้าที่

1.1 หน่วยงานที่รับผิดชอบในการจัดการเรียนการสอนระดับบัณฑิตศึกษา ได้แก่ บัณฑิตวิทยาลัย (ร้อยละ 87.76)

1.2 ผู้บริหารที่รับผิดชอบในการจัดการเรียนการสอน ได้แก่ คณบดีบัณฑิตวิทยาลัย (ร้อยละ 62.50)

1.3 บัณฑิตวิทยาลัย ส่วนใหญ่มีหลักสูตรของตนเอง (ร้อยละ 71.23)

1.4 บัณฑิตวิทยาลัยมีอาจารย์ประจำบัณฑิตวิทยาลัย (ร้อยละ 55.81)

1.5 หน่วยงานที่รับผิดชอบในการลงทะเบียน ได้แก่ กองบริการการศึกษา (ร้อยละ 53.70) รองลงมาคือ บัณฑิตวิทยาลัย (ร้อยละ 22.45)

## 2. ด้านการจัดการเรียนการสอน

บัณฑิตวิทยาลัยมากกว่าร้อยละ 50 มีการดำเนินการในการกำกับดูแลการจัดการเรียนการสอน ลักษณะงานใกล้เคียงกัน แต่การรับผิดชอบด้านงานวิจัย และส่งเสริมการนำเสนอผลงานวิชาการ ต่ำกว่าร้อยละ 50

## 3. ด้านการจัดการเรียนการสอน

บัณฑิตวิทยาลัยมากกว่าร้อยละ 50 มีการดำเนินการในการกำกับดูแลการจัดการเรียนการสอน ลักษณะงานใกล้เคียงกัน แต่การรับผิดชอบด้านงานวิจัย และส่งเสริมการนำเสนอผลงานวิชาการ ต่ำกว่าร้อยละ 50

## 4. ด้านหน่วยงานและการบริหารระดับบัณฑิตศึกษาที่ควรเป็น

4.1 บริหารโดยบัณฑิตวิทยาลัย (ร้อยละ 81.64) สำนักบัณฑิตศึกษา (ร้อยละ 10.20) และบัณฑิตวิทยาลัยแต่ละคณะ (ร้อยละ 8.16)

4.2 ผู้บริหารระดับบัณฑิตศึกษา ได้แก่ คณบดีบัณฑิตวิทยาลัย (ร้อยละ 75.51) รองอธิการบดีฝ่ายบัณฑิตศึกษา (ร้อยละ 12.24) ตำแหน่งที่เรียกชื่ออย่างอื่น (ร้อยละ 12.25)

## บทที่ 3

### วิธีดำเนินการวิจัย

การวิจัยครั้งนี้ เป็นการวิจัยเชิงสำรวจ เพื่อศึกษาบทบาทของบัณฑิตวิทยาลัย มหาวิทยาลัยนเรศวร ตามความคิดเห็นของคณาจารย์บัณฑิตศึกษา มหาวิทยาลัยนเรศวร โดยผู้วิจัยได้ดำเนินการตามขั้นตอน ดังนี้

1. ศึกษาเอกสาร
2. ประชากรและกลุ่มตัวอย่าง
3. เครื่องมือที่ใช้ในการวิจัย
  - 3.1 วิธีดำเนินการสร้างเครื่องมือ
4. การเก็บรวบรวมข้อมูล
5. การวิเคราะห์ข้อมูล
  - 5.1 สถิติที่ใช้ในการวิเคราะห์ข้อมูล

#### ศึกษาเอกสาร

จากการศึกษาเอกสาร แนวคิด แผนยุทธศาสตร์ของชาติ ประวัติ บทบาทและพันธกิจของบัณฑิตวิทยาลัย มหาวิทยาลัยนเรศวร ตลอดจนงานวิจัยที่เกี่ยวข้อง ทำให้ผู้วิจัยได้กรอบแนวคิดที่ใช้เป็นแนวทางในการวิจัยครั้งนี้ ดังนี้

1. ความคิดเห็นของคณาจารย์บัณฑิตศึกษา ที่มีต่อบทบาทของบัณฑิตวิทยาลัย มหาวิทยาลัยนเรศวร ของงานวิจัยครั้งนี้ กลุ่มตัวอย่างอาจมีความเข้าใจในบทบาทของบัณฑิตวิทยาลัย แตกต่างกันตามประสบการณ์การเป็นคณาจารย์บัณฑิตศึกษา ตำแหน่งทางวิชาการ วุฒิการศึกษา สถานที่ที่สำเร็จการศึกษาสูงสุด และสังกัดกลุ่มคณะวิชา
2. ความคิดเห็นของคณาจารย์บัณฑิตศึกษา อาจมีความเข้าใจคาดเคลื่อนระหว่างบทบาทของบัณฑิตวิทยาลัย มหาวิทยาลัยนเรศวร กับคณะ ในภารกิจหน้าที่บางประการ ที่ยังมีความซ้ำซ้อนกันอยู่ และยังขาดการประชาสัมพันธ์ให้คณาจารย์บัณฑิตศึกษามีความเข้าใจอย่างถูกต้อง
3. ความคิดเห็นของคณาจารย์บัณฑิตศึกษา ที่มีต่อบทบาทของบัณฑิตวิทยาลัย มหาวิทยาลัยนเรศวร ของงานวิจัยครั้งนี้ กลุ่มตัวอย่างอาจมีความเข้าใจในบทบาทแต่ละด้านของบัณฑิตวิทยาลัย ทั้ง 4 ด้าน แตกต่างกัน

LB  
2343  
พ5248  
2551



## ประชากรและกลุ่มตัวอย่าง

ตาราง 1 สรุปจำนวนคณาจารย์บัณฑิตศึกษา มหาวิทยาลัยนเรศวร ประจำปีการศึกษา 2549 7 JUL 2011

ลำดับ ที่	คณะ	จำนวน	ตำแหน่งทางวิชาการ								ต่าง ชาติ
			ศ. ดร.	ศ.	รศ. ดร.	รศ.	ผศ. ดร.	ผศ.	ดร.	นพ.	
1	เกษตรศาสตร์	53	-	-	8	4	13	6	22	-	-
2	พยาบาลศาสตร์	10	-	1	1	1	2	2	1	-	2
3	แพทยศาสตร์	22	-	1	-	2	1	8	-	10	-
4	เภสัชศาสตร์	43	-	-	5	-	23	6	8	-	1
5	มนุษยศาสตร์	43	-	-	4	9	6	13	8	-	3
6	วิทยาการจัดการฯ	14	-	-	2	-	-	7	5	-	-
7	วิทยาศาสตร์	30	-	-	2	-	3	3	22	-	-
8	วิทยาศาสตร์การแพทย์	36	-	-	2	-	8	-	26	-	-
9	วิศวกรรมศาสตร์	32	-	-	1	1	9	1	20	-	-
10	ศึกษาศาสตร์	35	-	-	9	10	7	4	5	-	-
11	สังคมศาสตร์	17	-	-	3	3	2	3	6	-	-
12	สาธารณสุขศาสตร์	3	-	-	-	-	-	-	3	-	-
13	วิทยาลัยพลังงาน	2	-	-	1	-	-	-	1	-	-
ทดแทน											
รวม		340	0	2	37	30	74	53	126	10	6

ที่มา: ข้อมูลจากงานบริการการศึกษา บัณฑิตวิทยาลัย มหาวิทยาลัยนเรศวร

ณ วันที่ 26 เมษายน 2550

## เครื่องมือที่ใช้ในการวิจัย

เครื่องมือที่ใช้ในการเก็บรวบรวมข้อมูลในการวิจัยครั้งนี้ เป็นแบบสอบถามบทบาทของบัณฑิตวิทยาลัย มหาวิทยาลัยนเรศวร ตามความคิดเห็นของคณาจารย์บัณฑิตศึกษา มหาวิทยาลัยนเรศวร

### วิธีดำเนินการสร้างเครื่องมือ

แบบสอบถามที่ใช้ในการเก็บรวบรวมข้อมูลในครั้งนี้ คณะผู้ศึกษาค้นคว้าได้ดำเนินการตามขั้นตอน ดังนี้

1. ศึกษาเอกสารและงานวิจัยที่เกี่ยวข้อง
2. ผู้วิจัยได้สร้างแบบสอบถามเป็น 3 ตอน ประกอบด้วย
  - ตอนที่ 1 สถานภาพทั่วไปของผู้ตอบแบบสอบถาม เป็นแบบตรวจสอบรายการ (Checklist) จำนวน 4 ข้อ
  - ตอนที่ 2 ความคิดเห็นเกี่ยวกับบทบาทของบัณฑิตวิทยาลัย มหาวิทยาลัยนเรศวร เป็นมาตราประมาณค่า 5 ระดับ จำนวน 40 ข้อ
  - ตอนที่ 3 ข้อเสนอแนะเพื่อการปรับปรุง/พัฒนาหรือกำหนดบทบาทของบัณฑิตวิทยาลัย มหาวิทยาลัยนเรศวร เป็นแบบปลายเปิด จำนวน 1 ข้อ
3. นำแบบสอบถามที่สร้างเสร็จเสนอที่ปรึกษาวิจัย เพื่อตรวจสอบแนะนำ และแก้ไขปรับปรุง
4. นำแบบสอบถามที่ปรับปรุงเรียบร้อยแล้วเสนอให้ผู้ทรงคุณวุฒิตรวจแก้ไขแบบสอบถามเพื่อให้แบบสอบถามมีความสอดคล้องระหว่างข้อคำถามกับจุดประสงค์ หรือตัวแปรของการวิจัย โดยมีผู้ทรงคุณวุฒิตรวจแก้ไขเครื่องมือ ดังนี้
  - 4.1 รองศาสตราจารย์ ดร.สมบัติ นพรัก คณบดีคณะศึกษาศาสตร์
  - 4.2 ผู้ช่วยศาสตราจารย์ ดร.คณินิจ ภูพัฒน์วิบูลย์ คณบดีบัณฑิตวิทยาลัย
  - 4.3 รองศาสตราจารย์เทียมจันทร์ พานิชย์ผลินไชย รองคณบดีฝ่ายวางแผนและพัฒนา คณะศึกษาศาสตร์
  - 4.4 รองศาสตราจารย์วิทยา จันทร์ศิลา ประธานสภาอาจารย์มหาวิทยาลัยนเรศวร
  - 4.5 ผู้ช่วยศาสตราจารย์นฤกุล บำรุงไทย รองคณบดีฝ่ายวางแผนและพัฒนา บัณฑิตวิทยาลัย
5. เมื่อผู้ทรงคุณวุฒิตรวจแก้ไขแบบสอบถามเรียบร้อยแล้ว นำมาแก้ไขตามข้อเสนอแนะ และจัดทำแบบสอบถามฉบับสมบูรณ์ต่อไป

### การเก็บรวบรวมข้อมูล

ผู้วิจัยได้ดำเนินการในการเก็บรวบรวมข้อมูล ดังนี้

1. จัดทำหนังสือถึงคณะที่เกี่ยวข้องเพื่อขอความอนุเคราะห์ให้เก็บรวบรวมข้อมูลจากคณาจารย์บัณฑิตศึกษา
2. ส่งหนังสือและแบบสอบถามตามจำนวนคณาจารย์บัณฑิตศึกษาของคณะต่าง ๆ เพื่อแจกแบบสอบถาม
3. ประสานงานเพื่อขอรับแบบสอบถามคืนด้วยตนเอง หรือขอให้สำนักงานเลขานุการของคณะต่าง ๆ เก็บรวบรวมและส่งคืนให้
4. เก็บรวบรวมแบบสอบถามที่ได้จากกลุ่มตัวอย่าง มาตรวจสอบความสมบูรณ์ของแบบสอบถามเพื่อใช้เป็นข้อมูลในการวิเคราะห์ตามวิธีการทางสถิติต่อไป

### การวิเคราะห์ข้อมูล

ผู้วิจัยดำเนินการตรวจสอบความสมบูรณ์ของแบบสอบถามทุกฉบับ และคัดเลือกไว้เฉพาะแบบสอบถามที่สมบูรณ์ วิเคราะห์ข้อมูลด้วยวิธีการทางสถิติ ดังนี้

1. วิเคราะห์สถานการณ์ทั่วไปของผู้ตอบแบบสอบถามด้วยการหาค่าร้อยละ
2. วิเคราะห์หีบหบาทของบัณฑิตวิทยาลัย มหาวิทยาลัยนเรศวร ด้วยการหาค่าเฉลี่ย (Mean) และค่าเบี่ยงเบนมาตรฐาน (SD) ใช้เกณฑ์ในการแปลความหมาย แบ่งเป็น 5 ระดับ ดังนี้
  - ค่าเฉลี่ย 4.51 – 5.00 หมายถึง มีความเหมาะสมมากที่สุด
  - ค่าเฉลี่ย 3.51 – 4.50 หมายถึง มีความเหมาะสมมาก
  - ค่าเฉลี่ย 2.51 – 3.50 หมายถึง มีความเหมาะสมปานกลาง
  - ค่าเฉลี่ย 1.51 – 2.50 หมายถึง มีความเหมาะสมน้อย
  - ค่าเฉลี่ย 1.00 – 1.50 หมายถึง มีความเหมาะสมน้อยที่สุด
3. เปรียบเทียบหีบหบาทของบัณฑิตวิทยาลัย มหาวิทยาลัยนเรศวร วิเคราะห์โดยสถิติทดสอบค่าที (t-test), ความแปรปรวนทางเดียว (One-way Analysis of Variance) และเปรียบเทียบความแตกต่างรายคู่ด้วยวิธีของเซฟเฟ (Scheffe's method)
4. ข้อเสนอแนะเกี่ยวกับหีบหบาทของบัณฑิตวิทยาลัย มหาวิทยาลัยนเรศวร เพื่อการปรับปรุง/พัฒนา โดยการวิเคราะห์เป็นความเรียง
5. เสนอข้อมูลในรูปแบบรายงานและตารางประกอบคำบรรยาย

### สถิติที่ใช้ในการวิเคราะห์ข้อมูล

ผู้วิจัยวิเคราะห์ข้อมูลโดยใช้โปรแกรมคอมพิวเตอร์ SPSS/PC<sup>+</sup>

1. ร้อยละ (Percentage)
2. ค่าเฉลี่ย (Mean) ค่าส่วนเบี่ยงเบนมาตรฐาน (Standard Deviation)
3. ค่าที (t-test)
4. การวิเคราะห์ความแปรปรวนทางเดียว (One-way Analysis of Variance) และเมื่อพบความแตกต่าง จึงทำการเปรียบเทียบรายคู่ด้วยวิธีของเซฟเฟ (Scheffe's method)



## บทที่ 4

### ผลการวิเคราะห์ข้อมูล

การศึกษาบทบาทของบัณฑิตวิทยาลัย มหาวิทยาลัยนเรศวร ตามความคิดเห็นของคณาจารย์บัณฑิตศึกษา มหาวิทยาลัยนเรศวร ผู้วิจัยนำเสนอผลการวิเคราะห์ข้อมูล ดังนี้

1. สัญลักษณ์ที่ใช้ในการวิเคราะห์ข้อมูล
2. การวิเคราะห์ข้อมูล
3. การนำเสนอผลการวิเคราะห์ข้อมูล
4. ผลการวิเคราะห์ข้อมูล

#### สัญลักษณ์ที่ใช้ในการวิเคราะห์ข้อมูล

ในการวิเคราะห์ข้อมูลผู้วิจัยได้ใช้สัญลักษณ์เพื่อแทนความหมายที่ต้องการดังต่อไปนี้

$\bar{X}$  แทน ค่าเฉลี่ย

SD แทน ค่าความเบี่ยงเบนมาตรฐาน

F แทน ค่าทดสอบความแปรปรวน

#### การวิเคราะห์ข้อมูล

การวิเคราะห์ข้อมูลเกี่ยวกับบทบาทของบัณฑิตวิทยาลัย มหาวิทยาลัยนเรศวร โดยใช้โปรแกรมคอมพิวเตอร์สำเร็จรูป SPSS/PC<sup>+</sup>

1. วิเคราะห์ข้อมูลสถานภาพทั่วไปของผู้ตอบแบบสอบถามด้วยการหาค่าร้อยละ (Percentage)
2. วิเคราะห์บทบาทของบัณฑิตวิทยาลัย มหาวิทยาลัยนเรศวร ด้วยการหาค่าเฉลี่ย (Mean) และค่าส่วนเบี่ยงเบนมาตรฐาน (Standard Deviation)
3. เปรียบเทียบบทบาทของบัณฑิตวิทยาลัย มหาวิทยาลัยนเรศวร จำแนกตามประสบการณ์, ตำแหน่งทางวิชาการ, วุฒิการศึกษา, สถาบันที่สำเร็จการศึกษาสูงสุด, สังกัดกลุ่มคณะวิชา โดยการทดสอบค่าที (t-test) และการวิเคราะห์ความแปรปรวนทางเดียว (One-way Analysis of Variance) และเมื่อพบความแตกต่าง จึงทำการเปรียบเทียบรายคู่ด้วยวิธีของเชฟเฟ้ (Scheffe's method)

4. ข้อเสนอแนะเกี่ยวกับบทบาทของบัณฑิตวิทยาลัย มหาวิทยาลัยนเรศวร เพื่อการปรับปรุง/พัฒนา โดยการวิเคราะห์เป็นความเสี่ยง

#### การนำเสนอผลการวิเคราะห์ข้อมูล

ในการนำเสนอผลการวิเคราะห์ข้อมูลเกี่ยวกับบทบาทของบัณฑิตวิทยาลัย มหาวิทยาลัยนเรศวร ผู้วิจัยกำหนดเป็น 3 ตอน ดังนี้

ตอนที่ 1 ผลการวิเคราะห์ข้อมูลทั่วไปเกี่ยวกับผู้ตอบแบบสอบถามบทบาทของบัณฑิตวิทยาลัย มหาวิทยาลัยนเรศวร จำแนกตามประสบการณ์, ตำแหน่งทางวิชาการ, วุฒิการศึกษา, สถาบันที่สำเร็จการศึกษาสูงสุด, สังกัดกลุ่มคณะวิชา

ตอนที่ 2 ผลการศึกษารoles of บัณฑิตวิทยาลัย มหาวิทยาลัยนเรศวร

ตอนที่ 3 ผลการเปรียบเทียบบทบาทของบัณฑิตวิทยาลัย มหาวิทยาลัยนเรศวร จำแนกตามประสบการณ์, ตำแหน่งทางวิชาการ, วุฒิการศึกษา, สถาบันที่สำเร็จการศึกษาสูงสุด, สังกัดกลุ่มคณะวิชา

ตอนที่ 4 ข้อเสนอแนะเกี่ยวกับบทบาทของบัณฑิตวิทยาลัย มหาวิทยาลัยนเรศวร เพื่อการปรับปรุง/พัฒนา โดยการวิเคราะห์เป็นความเสี่ยง

#### ผลการวิเคราะห์ข้อมูล

ตอนที่ 1 ผลการวิเคราะห์ข้อมูลทั่วไปเกี่ยวกับผู้ตอบแบบสอบถามบทบาทของบัณฑิตวิทยาลัย มหาวิทยาลัยนเรศวร จำแนกตามประสบการณ์, ตำแหน่งทางวิชาการ, วุฒิการศึกษา, สถาบันที่สำเร็จการศึกษาสูงสุด, สังกัดกลุ่มคณะวิชา



ตาราง 2 แสดงจำนวน และร้อยละของผู้ตอบแบบสอบถาม จำแนกตามประสบการณ์ในการเป็นคณาจารย์บัณฑิตศึกษา

ประสบการณ์	จำนวน	ร้อยละ
น้อยกว่า 5 ปี	45	34.61
5 - 10 ปี	42	32.31
มากกว่า 10 ปี	43	33.08
รวม	130	100.00

จากตาราง 2 พบว่า ผู้ตอบแบบสอบถามส่วนใหญ่มีประสบการณ์ในการเป็นคณาจารย์บัณฑิตศึกษาน้อยกว่า 5 ปี ร้อยละ 34.16 รองลงมาคือ มีประสบการณ์มากกว่า 10 ปี ร้อยละ 33.08

ตาราง 3 แสดงจำนวน และร้อยละของผู้ตอบแบบสอบถาม จำแนกตามตำแหน่งทางวิชาการ

ตำแหน่งทางวิชาการ	จำนวน	ร้อยละ
อาจารย์	37	28.46
ผู้ช่วยศาสตราจารย์	43	33.08
รองศาสตราจารย์	48	36.92
ศาสตราจารย์	2	1.54
รวม	130	100.00

จากตาราง 3 พบว่า ผู้ตอบแบบสอบถามส่วนใหญ่มีตำแหน่งทางวิชาการเป็นรองศาสตราจารย์ ร้อยละ 36.92 รองลงมา คือ ตำแหน่งผู้ช่วยศาสตราจารย์ ร้อยละ 33.08

ตาราง 4 แสดงจำนวนและร้อยละของผู้ตอบแบบสอบถาม จำแนกตามวุฒิการศึกษา  
สูงสุด

วุฒิการศึกษา	จำนวน	ร้อยละ
ปริญญาโท	33	25.38
ปริญญาเอก	97	74.62
รวม	130	100.00

จากตาราง 4 พบว่า ผู้ตอบแบบสอบถามส่วนใหญ่มีวุฒิการศึกษาสูงสุดในระดับปริญญาเอก ร้อยละ 74.62 และปริญญาโท ร้อยละ 25.38

ตาราง 5 แสดงจำนวน และร้อยละของผู้ตอบแบบสอบถาม จำแนกตามสถาบันที่สำเร็จ  
การศึกษาระดับสูงสุด

สถาบันที่สำเร็จการศึกษาระดับสูงสุด	จำนวน	ร้อยละ
ในประเทศ	57	43.85
ต่างประเทศ	64	49.23
ไม่ระบุ	9	6.92
รวม	130	100.00

จากตาราง 5 พบว่า ผู้ตอบแบบสอบถามส่วนใหญ่จบการศึกษาจากต่างประเทศ ร้อยละ 49.23 และจบการศึกษาในประเทศ ร้อยละ 43.85

ตาราง 6 แสดงจำนวน และร้อยละของผู้ตอบแบบสอบถาม จำแนกตามสังกัดกลุ่มสาขาวิชา

สังกัด	จำนวน	ร้อยละ
กลุ่มมนุษยศาสตร์และสังคมศาสตร์	52	40.00
กลุ่มวิทยาศาสตร์เทคโนโลยี	41	31.54
กลุ่มวิทยาศาสตร์สุขภาพ	37	28.46
รวม	130	100.00

จากตาราง 6 พบว่า ผู้ตอบแบบสอบถามส่วนใหญ่สังกัดกลุ่มมนุษยศาสตร์และสังคมศาสตร์ ร้อยละ 40.00 รองลงมา คือ กลุ่มวิทยาศาสตร์เทคโนโลยี ร้อยละ 31.54

ตอนที่ 2 ผลการศึกษาความคิดเห็นของคณาจารย์บัณฑิตศึกษาของบัณฑิตวิทยาลัย มหาวิทยาลัยนเรศวร ที่มีต่อบทบาทของบัณฑิตวิทยาลัย มหาวิทยาลัยนเรศวร ปรากฏดังตาราง 7

ตาราง 7 แสดงค่าเฉลี่ย ค่าเบี่ยงเบนมาตรฐาน และระดับความคิดเห็นของคณาจารย์บัณฑิตศึกษา ที่มีต่อบทบาทของบัณฑิตวิทยาลัย มหาวิทยาลัยนเรศวร

รายการ	$\bar{X}$	SD	ระดับ ความคิดเห็น
1. ด้านการกำกับดูแลและสนับสนุนจัดการเรียนการสอนระดับบัณฑิตศึกษา			
1.1 กำกับดูแลการจัดการเรียนการสอนระดับบัณฑิตศึกษาให้เป็นไปตามมาตรฐาน	3.77	0.96	มาก
1.2 กำกับดูแลการวัดและประเมินผลการเรียนให้เป็นไปตามเกณฑ์/ข้อบังคับ/ระเบียบ/ประกาศของมหาวิทยาลัยนเรศวร	3.84	0.87	มาก
1.3 สนับสนุนให้มีการประเมินการสอนของคณาจารย์บัณฑิตศึกษา	3.62	1.07	มาก

ตาราง 7 (ต่อ)

รายการ	$\bar{X}$	SD	ระดับ ความคิดเห็น
1.4 ตรวจสอบและพิจารณาการขออนุมัติปรับแผน การเรียนระดับบัณฑิตศึกษา	3.68	0.91	มาก
1.5 ดำเนินการเกี่ยวกับการเทียบโอนหน่วยกิต/ การโอนย้ายนิสิตระดับบัณฑิตศึกษา	3.63	0.99	มาก
รวมเฉลี่ย	3.71	0.83	มาก
<b>2. ด้านการกำกับมาตรฐานการศึกษาระดับ บัณฑิตศึกษา</b>			
2.1 ดำเนินการและเสนอให้มหาวิทยาลัยแต่งตั้งอาจารย์ ที่ปรึกษาทั่วไปให้กับนิสิตบัณฑิตศึกษา	3.99	0.86	มาก
2.2 ตรวจสอบคุณสมบัติและเสนอแต่งตั้งคณาจารย์ บัณฑิตศึกษาและอาจารย์พิเศษบัณฑิตศึกษา ให้ เป็นไปตามเกณฑ์ฯ	4.08	0.88	มาก
2.3 กำกับดูแลและดำเนินการสอบวัดคุณสมบัติสำหรับ นิสิตปริญญาเอกให้เป็นไปตามข้อบังคับ/ระเบียบ/ ประกาศของมหาวิทยาลัย	3.93	0.98	มาก
2.4 กำกับดูแลและดำเนินการเกี่ยวกับการสอบประมวล ความรู้สำหรับนิสิตปริญญาโท ให้เป็นไปตาม ข้อบังคับ/ระเบียบ/ประกาศของมหาวิทยาลัย	3.98	0.96	มาก
2.5 กำกับดูแล ควบคุม และดำเนินการเกี่ยวกับการทำ วิทยานิพนธ์ของนิสิตบัณฑิตศึกษา			
2.5.1 จัดทำปฏิทินการทำวิทยานิพนธ์	4.06	0.89	มาก
2.5.2 จัดทำคู่มือขั้นตอนและแนวปฏิบัติในการทำ วิทยานิพนธ์	3.92	1.02	มาก
2.5.3 จัดทำแบบฟอร์มในการทำวิทยานิพนธ์ และ สมุดบันทึกการให้คำปรึกษา	3.82	1.01	มาก

ตาราง 7 (ต่อ)

รายการ	$\bar{X}$	SD	ระดับ ความคิดเห็น
2.5.4 ควบคุม ตรวจสอบคุณสมบัติและแต่งตั้ง อาจารย์ที่ปรึกษาวิทยานิพนธ์ให้เป็นไปตาม เกณฑ์	4.00	0.91	มาก
2.5.5 ดำเนินการออกหนังสือถึงผู้เชี่ยวชาญ และ หนังสือเก็บรวบรวมข้อมูล	3.93	0.95	มาก
2.5.6 ควบคุมการสอบโครงร่างวิทยานิพนธ์และ อนุมัติให้นิสิตทำวิทยานิพนธ์	3.87	0.96	มาก
2.5.7 อนุมัติแต่งตั้งกรรมการสอบวิทยานิพนธ์	4.04	0.90	มาก
2.5.8 อนุมัติวิทยานิพนธ์	4.12	0.80	มาก
2.5.9 ตรวจสอบรูปแบบวิทยานิพนธ์	3.95	0.94	มาก
2.6 กำกับดูแล ควบคุมและดำเนินการเกี่ยวกับการทำ รายงานการศึกษาค้นคว้าด้วยตนเอง			
2.6.1 ตรวจสอบคุณสมบัติและเสนอแต่งตั้งอาจารย์ ที่ปรึกษา ให้เป็นไปตามเกณฑ์	3.93	0.99	มาก
2.6.2 จัดทำปฏิทินดำเนินการรายวิชาการศึกษา ค้นคว้าด้วยตนเอง	3.94	0.97	มาก
2.6.3 จัดทำคู่มือขั้นตอนและแนวปฏิบัติในการทำ รายงานการศึกษาค้นคว้าด้วยตนเอง	3.85	1.09	มาก
2.6.4 จัดทำแบบฟอร์มในการทำ IS และสมุดบันทึก การให้คำปรึกษา	3.72	1.08	มาก
2.6.5 ดำเนินการออกหนังสือถึงผู้เชี่ยวชาญและ หนังสือเก็บรวบรวมข้อมูล	3.91	0.99	มาก
2.6.6 จัดสัมมนาทางวิชาการและแสดงผล การศึกษาค้นคว้าด้วยตนเอง	3.74	1.04	มาก

ตาราง 7 (ต่อ)

รายการ	$\bar{X}$	SD	ระดับ ความคิดเห็น
2.7 กำหนดรูปแบบการเรียบเรียงเอกสารการวิจัยและ ศึกษาค้นคว้า เป็นคู่มือสารนิพนธ์	3.58	1.11	มาก
2.8 จัดทำให้มีระบบสารสนเทศเพื่อการตรวจสอบและ กำกับมาตรฐานบน website ของบัณฑิตวิทยาลัย	3.62	1.06	มาก
2.9 ประสานงานและเสนอคณะกรรมการประจำบัณฑิต วิทยาลัยเพื่อพิจารณาหลักสูตรใหม่และการขอ ปรับปรุงหลักสูตร	3.63	0.94	มาก
2.10 ติดตามการประเมินหลักสูตรระดับบัณฑิตศึกษา ให้เป็นตามเกณฑ์ของ สกอ.	3.60	1.05	มาก
รวมเฉลี่ย	3.88	0.79	มาก
3. ด้านส่งเสริมการวิจัยและการนำเสนอผลงานทาง วิชาการ			
3.1 เสนอขอตั้งงบประมาณแผ่นดินสำหรับทุนวิจัยของ นิสิตบัณฑิตศึกษา	3.52	1.09	มาก
3.2 แสวงหาทุนวิจัยภายนอกสำหรับการทำวิจัยของ นิสิตและคณาจารย์บัณฑิตศึกษา	3.21	1.24	ปานกลาง
3.3 สนับสนุนและส่งเสริมคณาจารย์และนิสิต บัณฑิตศึกษาในการเผยแพร่ผลงานวิจัยและ วิทยานิพนธ์ ในการตีพิมพ์หรือนำเสนอต่อที่ประชุม วิชาการ	3.28	1.21	ปานกลาง
3.4 รวบรวมคัดย่อวิทยานิพนธ์และบทคัดย่อ IS ของนิสิต เพื่อเผยแพร่	3.38	1.20	ปานกลาง
3.5 แสวงหาความร่วมมือด้านการวิจัยกับสถาบันต่าง ๆ ทั้งในและต่างประเทศ	3.08	1.19	ปานกลาง

ตาราง 7 (ต่อ)

รายการ	$\bar{X}$	SD	ระดับ ความคิดเห็น
3.6 จัดทำฐานข้อมูลสารสนเทศเกี่ยวกับการวิจัยและ เครือข่ายการวิจัย	3.18	1.20	ปานกลาง
3.7 จัดสัมมนาทางวิชาการเพื่อส่งเสริมการวิจัยและการ นำเสนอผลงานทางวิชาการ	3.38	1.16	ปานกลาง
3.8 จัดให้มีห้องสมุดบัณฑิตศึกษาสำหรับเผยแพร่ วิทยานิพนธ์และงานวิจัยบัณฑิตศึกษา	3.26	1.25	ปานกลาง
รวมเฉลี่ย	3.28	1.09	ปานกลาง
<b>4. ด้านการบริหารกิจการบัณฑิตศึกษา</b>			
4.1 เป็นศูนย์กลางในการประสานงานการบริหารจัดการ ระดับบัณฑิตศึกษา	3.69	1.03	มาก
4.2 จัดกิจกรรมสำหรับนิสิตบัณฑิตศึกษา			
4.2.1 ประชุมนิเทศ บัณฑิตนิเทศ	3.86	0.97	มาก
4.2.2 สัมมนาทางวิชาการเพื่อเพิ่มศักยภาพและ พัฒนานิสิตบัณฑิตศึกษา	3.53	1.06	มาก
4.2.3 สนับสนุนการจัดกิจกรรมส่งเสริมคุณธรรม จริยธรรมให้กับนิสิตบัณฑิตศึกษา	3.33	1.16	ปานกลาง
4.2.4 สนับสนุนการจัดกิจกรรมการแข่งขันกีฬา ให้กับนิสิตบัณฑิตศึกษา	3.50	1.05	ปานกลาง
4.2.5 ส่งเสริมและสนับสนุนการดำเนินการของ สโมสรนิสิตบัณฑิตศึกษา	3.34	1.14	ปานกลาง
รวมเฉลี่ย	3.54	0.96	มาก
<b>ภาพรวมบทบาทของบัณฑิตวิทยาลัย มหาวิทยาลัยนเรศวรในปัจจุบัน</b>	3.33	1.03	ปานกลาง
รวมเฉลี่ย	3.69	0.82	มาก

จากตาราง 7 ผลการสอบถามความคิดเห็นของคณาจารย์บัณฑิตศึกษาเกี่ยวกับบทบาทของบัณฑิตวิทยาลัย โดยภาพรวม พบว่า อยู่ในระดับมาก เมื่อพิจารณารายเป็นรายด้าน พบว่าคณาจารย์บัณฑิตศึกษา มีความคิดเห็นด้านการกำกับดูแลและสนับสนุนจัดการเรียนการสอนระดับบัณฑิตศึกษา, ด้านการกำกับมาตรฐานการศึกษาระดับบัณฑิตศึกษา และด้านการบริหารกิจการบัณฑิตศึกษาอยู่ในระดับมาก และมีความคิดเห็นด้านส่งเสริมการวิจัยและการนำเสนอผลงานวิชาการอยู่ในระดับปานกลาง

ตอนที่ 3 ผลการเปรียบเทียบบทบาทของบัณฑิตวิทยาลัย มหาวิทยาลัยนเรศวร จำแนกตามประสบการณ์, ตำแหน่งทางวิชาการ, วุฒิการศึกษา, สถาบันที่สำเร็จการศึกษาสูงสุด, สังกัดกลุ่มคณะวิชา





ตาราง 8 แสดงการเปรียบเทียบความคิดเห็นของคณาจารย์บัณฑิตศึกษาเกี่ยวกับบทบาทของบัณฑิตวิทยาลัย มหาวิทยาลัยนเรศวร  
 จำแนกตามประสบการณ์ในการเป็นคณาจารย์บัณฑิตศึกษา

รายการ	น้อยกว่า 5 ปี		5 - 10 ปี		มากกว่า 10 ปี		F value	Sig	Scheffe
	$\bar{X}_1$	SD	$\bar{X}_2$	SD	$\bar{X}_3$	SD			
1. ด้านการกำกับดูแลและสนับสนุนการเรียนการสอนระดับบัณฑิตศึกษา	3.52	0.66	3.57	0.81	4.00	0.92	4.68	.01*	$\bar{X}_3 > \bar{X}_1$
2. ด้านการกำกับมาตรฐานการศึกษาในระดับบัณฑิตศึกษา	3.71	0.65	3.66	0.80	4.23	0.80	7.22	.01*	$\bar{X}_3 > \bar{X}_1 > \bar{X}_2$
3. ด้านส่งเสริมการวิจัยและการนำเสนองานทางวิชาการ	3.08	1.00	3.11	1.09	3.65	1.14	3.72	.03*	ไม่มีคู่ใด แตกต่างกัน
4. ด้านการบริหารจัดการบัณฑิตศึกษา	3.30	0.88	3.48	0.91	3.82	1.06	3.24	.04*	$\bar{X}_3 > \bar{X}_1$
รวม	3.51	0.69	3.52	0.83	4.03	0.86	5.86	.00*	$\bar{X}_3 > \bar{X}_2 > \bar{X}_1$

\* มีนัยสำคัญทางสถิติที่ระดับ .05

จากตาราง 8 ผลการเปรียบเทียบความคิดเห็นของคณาจารย์บัณฑิตศึกษาเกี่ยวกับความเหมาะสมของบทบาทของบัณฑิตวิทยาลัย มหาวิทยาลัยนเรศวร จำแนกตามประสบการณ์ในการเป็นคณาจารย์บัณฑิตศึกษา โดยภาพรวม พบว่า คณาจารย์บัณฑิตศึกษาที่มีประสบการณ์น้อยกว่า 5 ปี, 5-10 ปี และมากกว่า 10 ปี มีความคิดเห็นเกี่ยวกับความเหมาะสมของบทบาทของบัณฑิตวิทยาลัยแตกต่างกันอย่างมีนัยสำคัญทางสถิติที่ระดับ .05 โดยคณาจารย์บัณฑิตศึกษาที่มีประสบการณ์มากกว่า 10 ปี มีความคิดเห็นว่าบทบาทของบัณฑิตวิทยาลัยมีความเหมาะสมมากกว่าคณาจารย์บัณฑิตศึกษาที่มีประสบการณ์น้อยกว่า 5 ปี และ 5 – 10 ปี

เมื่อเปรียบเทียบความแตกต่างรายคู่ พบว่า คณาจารย์บัณฑิตศึกษาที่มีประสบการณ์มากกว่า 10 ปี เห็นว่าบทบาทของบัณฑิตวิทยาลัยมีความเหมาะสมมากกว่าคณาจารย์บัณฑิตศึกษาที่มีประสบการณ์ น้อยกว่า 5 ปี และ 5 – 10 ปี ตามลำดับ และเปรียบเทียบรายด้าน พบว่า การกำกับดูแลและสนับสนุนการเรียนการสอนระดับบัณฑิตศึกษา และด้านการบริหารกิจการบัณฑิตศึกษา ส่วนด้านการกำกับดูแลและสนับสนุนการเรียนการสอนระดับบัณฑิตศึกษา และด้านการบริหารกิจการบัณฑิตศึกษา คณาจารย์บัณฑิตศึกษาที่มีประสบการณ์มากกว่า 10 ปี เห็นว่าบทบาทของบัณฑิตวิทยาลัยมีความเหมาะสมมากกว่าคณาจารย์บัณฑิตศึกษาที่มีประสบการณ์ น้อยกว่า 5 ปี และด้านส่งเสริมการวิจัยและการนำเสนอผลงานทางวิชาการ ไม่มีความแตกต่างกัน ทั้ง 3 กลุ่ม

ตาราง 9 แสดงการเปรียบเทียบความถี่ของความคิดเห็นของคณาจารย์บัณฑิตศึกษาเกี่ยวกับบทบาทของบัณฑิตวิทยาลัย มหาวิทยาลัยนเรศวร  
จำแนกตามวุฒิ การศึกษา

รายการ	ปริญญาโท		ปริญญาเอก		t	sig
	$\bar{X}_1$	SD	$\bar{X}_2$	SD		
1. ด้านการกำกับดูแลและสนับสนุนการเรียนการสอนระดับบัณฑิตศึกษา	4.15	0.63	3.53	0.82	3.74	.00
2. ด้านการกำกับมาตรฐานการศึกษาในระดับบัณฑิตศึกษา	4.19	0.63	3.75	0.80	2.68	.01
3. ด้านส่งเสริมการวิจัยและการนำเสนองานทางวิชาการ	3.77	0.88	3.10	1.12	3.10	.00
4. ด้านการบริหารกิจการบัณฑิตศึกษา	3.86	0.82	3.41	0.99	2.25	.03
รวม	4.05	0.65	3.55	0.84	3.00	.00

\* มีนัยสำคัญทางสถิติที่ระดับ .05

จากตาราง 9 พบว่า ผลการเปรียบเทียบความคิดเห็นของคณาจารย์บัณฑิตศึกษาเกี่ยวกับความเหมาะสมของบทบาทของบัณฑิตวิทยาลัย มหาวิทยาลัยนเรศวร จำแนกตามวุฒิการศึกษา พบว่า คณาจารย์บัณฑิตศึกษาที่มีวุฒิปริญญาโท และปริญญาเอก มีความคิดเห็นแตกต่างกันอย่างมีนัยสำคัญทางสถิติที่ระดับ .05 ในทุกด้าน



ตาราง 10 แสดงการเปรียบเทียบความคิดเห็นของคณาจารย์บัณฑิตศึกษาเกี่ยวกับบทบาทของบัณฑิตวิทยาลัย มหาวิทยาลัยแม่โจ้  
 จำแนกตามสถาบันที่สำเร็จการศึกษาสูงสุด

รายการ	ในประเทศ		ต่างประเทศ		t	sig
	$\bar{X}_1$	SD	$\bar{X}_2$	SD		
1. ด้านการกำกับดูแลและสนับสนุนการเรียนการสอนระดับบัณฑิตศึกษา	4.05	0.63	3.37	0.86	5.11	.00
2. ด้านการกำกับมาตรฐานการศึกษาในระดับบัณฑิตศึกษา	4.12	0.65	3.61	0.84	3.90	.00
3. ด้านส่งเสริมการวิจัยและการนำเสนองานทางวิชาการ	3.64	0.92	2.99	1.15	3.47	.00
4. ด้านการบริหารกิจการบัณฑิตศึกษา	3.81	0.84	3.27	1.03	3.18	.00
รวม	3.97	0.68	3.41	0.87	4.07	.00

\* มีนัยสำคัญทางสถิติที่ระดับ .05

จากตาราง 10 พบว่า ผลการเปรียบเทียบความคิดเห็นของคณาจารย์บัณฑิตศึกษาเกี่ยวกับความเหมาะสมของบทบาทของบัณฑิตวิทยาลัย มหาวิทยาลัยนเรศวร จำแนกตามสถาบันที่สำเร็จการศึกษาสูงสุด พบว่า คณาจารย์บัณฑิตศึกษาที่สำเร็จการศึกษาสูงสุดจากสถาบันในประเทศ และต่างประเทศ มีความคิดเห็นแตกต่างกันอย่างมีนัยสำคัญทางสถิติที่ระดับ .05 ในทุกด้าน



ตาราง 11 แสดงการเปรียบเทียบความคิดเห็นของคณาจารย์บัณฑิตศึกษาเกี่ยวกับบทบาทของบัณฑิตวิทยาลัย มหาวิทยาลัยนเรศวร  
 จำแนกตามตำแหน่งทางวิชาการ

รายการ	อาจารย์		ผศ.		รศ.		ศ.		F value	Sig	Scheffe
	$\bar{X}_1$	SD	$\bar{X}_2$	SD	$\bar{X}_3$	SD	$\bar{X}_4$	SD			
1. ด้านการกำกับดูแลและสนับสนุนการเรียนการสอนระดับบัณฑิตศึกษา	3.57	0.65	3.68	0.88	3.82	0.90	3.60	0.00	0.62	.60	-
2. ด้านการกำกับมาตรฐานการศึกษาในระดับบัณฑิตศึกษา	3.77	0.67	3.89	0.80	3.92	0.89	3.85	0.28	0.26	.85	-
3. ด้านส่งเสริมการวิจัยและการนำเสนองานทางวิชาการ	3.14	1.04	3.29	1.12	3.41	1.14	2.50	0.35	0.74	.53	-
4. ด้านการบริหารจัดการบัณฑิตศึกษา	3.50	0.80	3.52	1.04	3.57	1.06	3.42	0.82	0.05	.99	-
รวม	3.58	0.67	3.69	0.87	3.76	0.91	3.50	0.33	0.33	.81	-

\* มีนัยสำคัญทางสถิติที่ระดับ .05

จากตาราง 11 ผลการเปรียบเทียบความคิดเห็นของคณาจารย์บัณฑิตศึกษาเกี่ยวกับความเหมาะสมของบทบาทของบัณฑิตวิทยาลัย มหาวิทยาลัยนเรศวร จำแนกตามตำแหน่งทางวิชาการ โดยภาพรวม พบว่า คณาจารย์บัณฑิตศึกษาที่มีตำแหน่งทางวิชาการศาสตราจารย์ รองศาสตราจารย์ ผู้ช่วยศาสตราจารย์ และไม่มีตำแหน่งทางวิชาการ มีความคิดเห็นเกี่ยวกับความเหมาะสมของบทบาทของบัณฑิตวิทยาลัยไม่แตกต่างกัน





ตาราง 12 แสดงการเปรียบเทียบความคิดเห็นของคณาจารย์บัณฑิตศึกษาเกี่ยวกับบทบาทของบัณฑิตวิทยาลัย มหาวิทยาลัยนเรศวร  
 จำแนกตามสังกัดกลุ่มคณะวิชา

รายการ	มนุษยศาสตร์-		วิทยาศาสตร์- เทคโนโลยี		วิทยาศาสตร์ สุขภาพ		F value	Sig	Scheffe
	สังคมศาสตร์	SD	$\bar{X}_2$	SD	$\bar{X}_3$	SD			
	$\bar{X}_1$	SD	$\bar{X}_2$	SD	$\bar{X}_3$	SD			
1. ด้านการกำกับดูแลและสนับสนุนการเรียนการสอนระดับบัณฑิตศึกษา	4.04	0.68	3.68	0.72	3.24	0.89	11.78	.00	$\bar{X}_{1>} \bar{X}_{2>} \bar{X}_3$
2. ด้านการกำกับมาตรฐานการศึกษาในระดับบัณฑิตศึกษา	4.14	0.64	3.85	0.81	3.50	0.81	7.77	.00	$\bar{X}_{1>} \bar{X}_3$
3. ด้านส่งเสริมการวิจัยและการทำงานทางวิชาการ	3.68	0.97	3.25	1.10	2.75	1.05	8.57	.00	$\bar{X}_{1>} \bar{X}_3$
4. ด้านการบริหารกิจการบัณฑิตศึกษา	3.79	0.89	3.58	0.88	3.12	1.05	5.40	.01	$\bar{X}_{1>} \bar{X}_3$
รวม	3.99	0.69	3.67	0.78	3.27	0.86	9.23	.00	$\bar{X}_{1>} \bar{X}_3$

\* มีนัยสำคัญทางสถิติที่ระดับ .05

จากตาราง 12 ผลการเปรียบเทียบความคิดเห็นของคณาจารย์บัณฑิตศึกษาเกี่ยวกับความเหมาะสมของบทบาทของบัณฑิตวิทยาลัย มหาวิทยาลัยนเรศวร จำแนกตามสังกัดกลุ่มคณะวิชา โดยภาพรวม พบว่า คณาจารย์บัณฑิตศึกษากลุ่มคณะมนุษยศาสตร์ – สังคมศาสตร์ กลุ่มคณะวิทยาศาสตร์เทคโนโลยี และกลุ่มคณะวิทยาศาสตร์สุขภาพ มีความคิดเห็นเกี่ยวกับความเหมาะสมของบทบาทของบัณฑิตวิทยาลัยแตกต่างกันอย่างมีนัยสำคัญทางสถิติที่ระดับ .05

เมื่อเปรียบเทียบความแตกต่างรายคู่ พบว่า คณาจารย์บัณฑิตศึกษาที่สังกัดกลุ่มมนุษยศาสตร์และสังคมศาสตร์ เห็นว่าบทบาทของบัณฑิตวิทยาลัยมีความเหมาะสมมากกว่าคณาจารย์บัณฑิตศึกษาที่สังกัดกลุ่มวิทยาศาสตร์สุขภาพ และเปรียบเทียบด้านราย พบว่า ด้านการกำกับมาตรฐานการศึกษาระดับบัณฑิตศึกษา ด้านส่งเสริมการวิจัยและการนำเสนอผลงานทางวิชาการ และด้านการบริหารกิจการบัณฑิตศึกษา คณาจารย์บัณฑิตศึกษาที่สังกัดกลุ่มมนุษยศาสตร์และสังคมศาสตร์ เห็นว่าบทบาทของบัณฑิตวิทยาลัยมีความเหมาะสมมากกว่าคณาจารย์บัณฑิตศึกษาที่สังกัดกลุ่มวิทยาศาสตร์สุขภาพ ส่วนด้านการกำกับดูแลและสนับสนุนการเรียนการสอนระดับบัณฑิตศึกษา คณาจารย์บัณฑิตศึกษาที่สังกัดกลุ่มมนุษยศาสตร์และสังคมศาสตร์ เห็นว่าบทบาทของบัณฑิตวิทยาลัยมีความเหมาะสมมากกว่าคณาจารย์บัณฑิตศึกษาที่สังกัดกลุ่มวิทยาศาสตร์เทคโนโลยี และกลุ่มวิทยาศาสตร์สุขภาพ

## บทที่ 5

### สรุปผล อภิปรายผล และข้อเสนอแนะ

การวิจัยครั้งนี้มีวัตถุประสงค์เพื่อศึกษาบทบาทของบัณฑิตวิทยาลัย มหาวิทยาลัยนเรศวร ตามความคิดเห็นของคณาจารย์บัณฑิตศึกษา มหาวิทยาลัยนเรศวร เครื่องมือที่ใช้ในการวิจัยได้แก่ แบบสอบถามแบบมาตราประมาณค่า 5 ระดับ ประชากรที่ใช้ในการวิจัยครั้งนี้ ได้แก่ คณาจารย์บัณฑิตศึกษา ของมหาวิทยาลัยนเรศวร ที่ได้รับการแต่งตั้งตามประกาศของมหาวิทยาลัย ในปีการศึกษา 2549 จำนวน 340 คน ผู้วิจัยได้รับแบบสอบถามกลับคืนมา 130 ฉบับ วิเคราะห์ข้อมูล โดยใช้โปรแกรมคอมพิวเตอร์สำเร็จรูป SPSS/PC\* ค่าร้อยละ (Percentage) ค่าเฉลี่ย (Mean) และค่าส่วนเบี่ยงเบนมาตรฐาน (Standard Deviation) ค่าที (t-test) ความแปรปรวนทางเดียว (One-way Analysis of Variance) และเปรียบเทียบรายคู่ด้วยวิธีของเชฟเฟ (Scheffe's Method)

#### สรุปผลการวิจัย

ในการวิจัยครั้งนี้ ปรากฏผลสรุปได้ดังนี้

1. ผู้ตอบแบบสอบถาม มีประสบการณ์ในการเป็นคณาจารย์บัณฑิตศึกษาน้อยกว่า 5 ปี 45 คน 5 – 10 ปี 42 คน และมากกว่า 10 ปี 43 คน คิดเป็นร้อยละ 34.61 , 32.31 และ 33.08 ตามลำดับ
2. ผู้ตอบแบบสอบถามมีตำแหน่งทางวิชาการเป็นอาจารย์ 37 คน ผู้ช่วยศาสตราจารย์ 43 คน รองศาสตราจารย์ 48 คน และศาสตราจารย์ 2 คน คิดเป็นร้อยละ 28.46 , 33.08 , 36.90 และ 1.54 ตามลำดับ
3. ผู้ตอบแบบสอบถาม มีวุฒิการศึกษาสูงสุดในระดับปริญญาเอก 97 คน และระดับปริญญาโท 33 คน คิดเป็นร้อยละ 74.62 และ 25.38 ตามลำดับ
4. ผู้ตอบแบบสอบถาม สำเร็จการศึกษาสูงสุดจากสถาบันการศึกษาในประเทศ 57 คน ต่างประเทศ 64 คน และไม่ระบุ 9 คิดเป็นร้อยละ 43.85 , 49.23 และ 6.92 ตามลำดับ
5. ผู้ตอบแบบสอบถาม จำแนกตามสังกัดกลุ่มคณะวิชามนุษยศาสตร์และสังคมศาสตร์ 52 คน วิทยาศาสตร์เทคโนโลยี 41 คน และวิทยาศาสตร์สุขภาพ 37 คน คิดเป็นร้อยละ 40, 31.54 และ 28.46 ตามลำดับ

6. ความคิดเห็นของคณาจารย์บัณฑิตศึกษาที่มีต่อบทบาทของบัณฑิตวิทยาลัย มหาวิทยาลัยนเรศวร ทั้ง 4 ด้าน ในภาพรวมอยู่ในระดับมาก ยกเว้น ด้านส่งเสริมการวิจัยและการนำเสนอผลงานทางวิชาการ อยู่ในระดับปานกลาง และเมื่อพิจารณารายละเอียดแต่ละด้าน พบว่า

6.1 ความคิดเห็นของคณาจารย์บัณฑิตศึกษา ที่มีต่อบทบาทของบัณฑิตวิทยาลัย มหาวิทยาลัยนเรศวร ด้านส่งเสริมการวิจัยและการนำเสนอผลงานทางวิชาการ ในข้อการเสนอขอตั้งงบประมาณแผ่นดินสำหรับทุนวิจัยของนิสิตบัณฑิตศึกษา อยู่ในระดับมากเพียงข้อเดียว ส่วนข้ออื่น ๆ อยู่ในระดับปานกลาง

6.2 ความคิดเห็นของคณาจารย์บัณฑิตศึกษา ที่มีต่อบทบาทของบัณฑิตวิทยาลัย มหาวิทยาลัยนเรศวร ด้านการบริหารกิจการบัณฑิตศึกษา ในข้อการเป็นศูนย์กลางในการประสานการบริหารจัดการระดับบัณฑิตศึกษาและการจัดกิจกรรมสำหรับนิสิตบัณฑิตศึกษา เกี่ยวกับการประชุมนิเทศ ปัจฉิมนิเทศ สัมมนาทางวิชาการ เพื่อเพิ่มศักยภาพ และพัฒนานิสิตบัณฑิตศึกษา อยู่ในระดับมาก ยกเว้นบทบาทเกี่ยวกับการสนับสนุนการจัดกิจกรรมส่งเสริมคุณธรรม จริยธรรม การจัดการกิจกรรมการแข่งขันกีฬาให้กับนิสิตบัณฑิตศึกษา และการส่งเสริมสนับสนุนการดำเนินการของสโมสรนิสิตบัณฑิตศึกษา อยู่ในระดับปานกลาง

7. ความคิดเห็นของคณาจารย์บัณฑิตศึกษา ที่มีต่อบทบาทของบัณฑิตวิทยาลัย ในภาพรวมทุกด้าน อยู่ในระดับปานกลาง

8. ผลการเปรียบเทียบความคิดเห็นในภาพรวม พบว่า คณาจารย์บัณฑิตศึกษา ที่มีประสบการณ์มากกว่า 10 ปี มีความคิดเห็นเกี่ยวกับความเหมาะสมของบทบาทบัณฑิตวิทยาลัย มหาวิทยาลัยนเรศวร (เฉลี่ย 4.03) มากกว่าคณาจารย์ที่มีประสบการณ์น้อยกว่า 10 ปี (ประสบการณ์ 5 – 10 ปี เฉลี่ย 3.52 และ น้อยกว่า 5 ปี เฉลี่ย 3.51) และเมื่อพิจารณาเป็นรายด้าน พบว่า มีความคิดเห็นแตกต่างกันอย่างมีนัยสำคัญทางสถิติที่ระดับ 0.5 ดังต่อไปนี้

8.1 คณาจารย์บัณฑิตศึกษา ที่มีประสบการณ์มากกว่า 10 ปี และคณาจารย์บัณฑิตศึกษา ที่มีประสบการณ์น้อยกว่า 5 ปี มีความคิดเห็นต่อบทบาทของบัณฑิตวิทยาลัย มหาวิทยาลัยนเรศวร แตกต่างกันอย่างมีนัยสำคัญทางสถิติที่ระดับ 0.5 ในด้านการกำกับดูแลและสนับสนุนการเรียนการสอนระดับบัณฑิตศึกษา และด้านการบริหารกิจการบัณฑิตศึกษา

8.2 คณาจารย์บัณฑิตศึกษา ที่มีประสบการณ์มากกว่า 10 ปี , 5 – 10 ปี และน้อยกว่า 5 ปี มีความคิดเห็นต่อบทบาทของบัณฑิตวิทยาลัย มหาวิทยาลัยนเรศวร แตกต่างกันอย่างมีนัยสำคัญทางสถิติที่ระดับ 0.5

9. คณาจารย์บัณฑิตศึกษา ที่มีวุฒิการศึกษาระดับปริญญาเอกและวุฒิการศึกษาระดับปริญญาโท มีความคิดเห็นต่อบทบาทของบัณฑิตวิทยาลัย มหาวิทยาลัยนเรศวร แตกต่างกันอย่างมีนัยสำคัญทางสถิติที่ระดับ 0.5 ในทุกด้าน

10. คณาจารย์บัณฑิตศึกษา ที่สำเร็จการศึกษาสูงสุดจากสถาบันการศึกษาภายในประเทศ และสถาบันการศึกษาต่างประเทศ มีความคิดเห็นต่อบทบาทของบัณฑิตวิทยาลัย มหาวิทยาลัยนเรศวร แตกต่างกันอย่างมีนัยสำคัญทางสถิติที่ระดับ 0.5 ในทุกด้าน

11. คณาจารย์บัณฑิตศึกษา ที่มีตำแหน่งทางวิชาการเป็น อาจารย์ ผู้ช่วยศาสตราจารย์ รองศาสตราจารย์ และศาสตราจารย์ มีความคิดเห็นต่อบทบาทของบัณฑิตวิทยาลัย มหาวิทยาลัยนเรศวร ไม่แตกต่างกัน

12. คณาจารย์บัณฑิตศึกษา ที่สังกัดกลุ่มคณะวิชาทั้ง 3 กลุ่ม มีความคิดเห็นต่อบทบาทของบัณฑิตวิทยาลัย มหาวิทยาลัยนเรศวร ในภาพรวม แตกต่างกันอย่างมีนัยสำคัญทางสถิติที่ระดับ 0.5 เมื่อเปรียบเทียบความแตกต่างเป็นรายคู่ พบว่า คณาจารย์บัณฑิตวิทยาลัยสังกัดกลุ่มคณะมนุษยศาสตร์และสังคมศาสตร์ มีความคิดเห็นต่อบทบาทของบัณฑิตวิทยาลัย มหาวิทยาลัยนเรศวร (เฉลี่ย 3.99) ว่ามีความเหมาะสมมากกว่ากลุ่มสังกัดคณะวิชาวิทยาศาสตร์สุขภาพ (เฉลี่ย 3.27) และเมื่อพิจารณาเป็นรายด้าน พบว่า มีความแตกต่างกันอย่างมีนัยสำคัญทางสถิติที่ระดับ .05 กล่าวคือ คณาจารย์บัณฑิตศึกษาที่สังกัดกลุ่มคณะวิชามนุษยศาสตร์และสังคมศาสตร์ กับสังกัดกลุ่มคณะวิชาวิทยาศาสตร์สุขภาพ มีความคิดเห็นต่อบทบาทของบัณฑิตวิทยาลัย มหาวิทยาลัยนเรศวร แตกต่างกันอย่างมีนัยสำคัญทางสถิติที่ระดับ 0.5 ในด้านการกำกับมาตรฐานการศึกษา ด้านส่งเสริมการวิจัยและการนำเสนอผลงานทางวิชาการและด้านการบริหารกิจการบัณฑิตศึกษา

### อภิปรายผล

จากการวิจัย ปรากฏผลดังนี้

1. จากการวิจัยเกี่ยวกับบทบาทของบัณฑิตวิทยาลัย มหาวิทยาลัยนเรศวร ตามความคิดเห็นของคณาจารย์บัณฑิตศึกษา มหาวิทยาลัยนเรศวร ปรากฏว่า คณาจารย์บัณฑิตศึกษาที่ตอบแบบสอบถาม ส่วนใหญ่มีประสบการณ์ในการเป็นคณาจารย์บัณฑิตศึกษาน้อยกว่า 5 ปี มีตำแหน่งทางวิชาการเป็นอาจารย์และผู้ช่วยศาสตราจารย์ สำเร็จการศึกษาในระดับปริญญาเอกมากกว่าระดับปริญญาโท แสดงให้เห็นว่า คณาจารย์บัณฑิตศึกษาของมหาวิทยาลัยนเรศวร ในปีการศึกษา 2549 ส่วนใหญ่เพิ่งสำเร็จการศึกษาในระดับปริญญาเอกและได้รับตำแหน่งทางวิชาการใหม่ จึงมีคุณสมบัติที่ได้รับการแต่งตั้งเป็นคณาจารย์บัณฑิตศึกษา

2. จากการวิจัยเกี่ยวกับบทบาทของบัณฑิตวิทยาลัย มหาวิทยาลัยนเรศวร ตามความคิดเห็นของคณาจารย์บัณฑิตศึกษา มหาวิทยาลัยนเรศวร ปรากฏว่า ในภาพรวมคณาจารย์บัณฑิตศึกษามีความเห็นที่เหมาะสมอยู่ในระดับมาก ยกเว้น ด้านส่งเสริมการวิจัยและการนำเสนอผลงานทางวิชาการ อยู่ในระดับปานกลาง อาจเป็นเพราะบัณฑิตวิทยาลัยมิได้รับการจัดสรรงบประมาณส่วนของการจัดการเรียนการสอนระดับบัณฑิตศึกษา จากมหาวิทยาลัยและคณะ จะได้รับเฉพาะส่วนรายได้จากการจัดการเรียนการสอน ณ ศูนย์วิทยบริการนอกจังหวัดพิษณุโลก จึงไม่สามารถนำเงินดังกล่าวมาส่งเสริมการวิจัยและการนำเสนอผลงานทางวิชาการแก่คณาจารย์บัณฑิตศึกษา ได้มากเท่าที่ควร แต่ทั้งนี้บัณฑิตวิทยาลัยได้จัดสรรเงินรายได้ที่ได้รับสำหรับโครงการส่งเสริมและพัฒนาคณาจารย์บัณฑิตศึกษา อย่างต่อเนื่องในทุกๆปี

3. จากการวิจัยเกี่ยวกับบทบาทของบัณฑิตวิทยาลัย มหาวิทยาลัยนเรศวร ตามความคิดเห็นของคณาจารย์บัณฑิตศึกษา มหาวิทยาลัยนเรศวร ซึ่งผู้วิจัยได้สอบถามเป็นภาพรวมถึงความเหมาะสมของบทบาทหน้าที่บัณฑิตวิทยาลัย มหาวิทยาลัยนเรศวร ในปัจจุบัน ปรากฏว่า ในภาพรวมคณาจารย์บัณฑิตศึกษามีความเห็นที่เหมาะสมอยู่ในระดับปานกลาง ทั้งนี้อาจจะเป็นเพราะคณาจารย์บัณฑิตศึกษา ยังไม่ทราบบทบาทหน้าที่ในทุก ๆ ด้านของบัณฑิตวิทยาลัย จึงทำให้มีความคิดเห็นว่าบทบาทหน้าที่บางด้านมีความเหมาะสมไม่มากนัก โดยเฉพาะอย่างยิ่ง บทบาทเกี่ยวกับด้านการสนับสนุนการจัดกิจกรรมส่งเสริมคุณธรรม จริยธรรม การจัดกิจกรรมการแข่งขันกีฬาให้กับนิสิตบัณฑิตศึกษา และการส่งเสริมสนับสนุนการดำเนินการของสโมสรนิสิตบัณฑิตศึกษา

4. จากผลการวิจัยเกี่ยวกับการเปรียบเทียบความคิดเห็นเกี่ยวกับบทบาทของบัณฑิตวิทยาลัย มหาวิทยาลัยนเรศวร ตามความคิดเห็นของคณาจารย์บัณฑิตศึกษา มหาวิทยาลัยนเรศวร ปรากฏว่า คณาจารย์บัณฑิตวิทยาลัย สังกัดกลุ่มคณะมนุษยศาสตร์และสังคมศาสตร์ มีความคิดเห็นต่อบทบาทของบัณฑิตวิทยาลัย มหาวิทยาลัยนเรศวร ว่ามีความเหมาะสมมากกว่ากลุ่มสังกัดคณะวิทยาศาสตร์สุขภาพ ทั้งนี้อาจจะเป็นเพราะคณาจารย์บัณฑิตศึกษา มหาวิทยาลัยนเรศวร กลุ่มคณะมนุษยศาสตร์และสังคมศาสตร์ ส่วนใหญ่มีประสบการณ์ในการเป็นคณาจารย์บัณฑิตศึกษามากกว่าสังกัดคณะวิทยาศาสตร์สุขภาพ ทำให้มีความเข้าใจเกี่ยวกับบทบาทของบัณฑิตวิทยาลัย มากกว่า จึงแสดงความคิดเห็นเกี่ยวกับบทบาทหน้าที่บัณฑิตวิทยาลัย มหาวิทยาลัยนเรศวร ว่ามีความเหมาะสมมากกว่า

5. จากการวิเคราะห์สรุปข้อเสนอแนะเพื่อปรับปรุง/พัฒนาหรือกำหนดบทบาทของบัณฑิตวิทยาลัย มหาวิทยาลัยนเรศวร ปรากฏว่า มีข้อเสนอแนะที่สำคัญสำหรับบทบาทของบัณฑิต

วิทยาลัย มหาวิทยาลัยนเรศวร ทั้ง 4 ด้าน ดังนี้ (1) ด้านการกำกับดูแลและสนับสนุนจัดการเรียน การสอนระดับบัณฑิตศึกษา บัณฑิตวิทยาลัยควรประชาสัมพันธ์ให้คณะทราบถึงบทบาทของ บัณฑิตวิทยาลัยที่ชัดเจน ควรชี้แจงเรื่องสำคัญให้นักศึกษาและอาจารย์ที่ปรึกษาทราบอย่างสม่ำเสมอ บัณฑิตวิทยาลัยควรดูแลหลักสูตรสหสาขาวิชา และควรมีบทบาทเกี่ยวข้องกับการผลิต บัณฑิตศึกษาทุกสาขาวิชา (2) ด้านการกำกับมาตรฐานการศึกษาระดับบัณฑิตศึกษา บัณฑิต วิทยาลัยควรมุ่งเน้นควบคุมมาตรฐานให้เป็นไปตามเกณฑ์ที่ สกอ.กำหนด ควรปรับปรุงข้อบังคับให้ มีประสิทธิภาพมากขึ้น และควรควบคุมมาตรฐานให้เข้มข้นมากกว่านี้ (3) ด้านส่งเสริมการวิจัย และการนำเสนอผลงานทางวิชาการ บัณฑิตวิทยาลัยควร ทำมาตรฐานการวิจัย บริหารการวิจัย และนำผลการวิจัยไปสู่ปฏิบัติมากกว่านี้ ควรสนับสนุนการวิจัย การนำเสนอผลงานทั้งในและ ต่างประเทศ และ (4) ด้านการบริหารกิจการบัณฑิตศึกษา บัณฑิตวิทยาลัยควรจัดบริการแบบ one stop service ณ บัณฑิตวิทยาลัย นอกจากนี้ควรปรับบัณฑิตวิทยาลัยให้เป็นหน่วยงานสนับสนุน และส่งเสริมด้านวิชาการและการวิจัยให้มากกว่านี้

นอกจากนี้ ผลการวิจัยครั้งนี้ พบว่ายังมีความเข้าใจที่คลาดเคลื่อนเกี่ยวกับการได้รับ จัดสรรเงินรายได้ว่าบัณฑิตวิทยาลัย ได้รับการจัดสรรจากคณะและมหาวิทยาลัย ซึ่งในความเป็น จริงแล้ว บัณฑิตวิทยาลัย ได้รับงบประมาณรายได้เฉพาะรายได้จากการจัดการเรียนการสอน ณ ศูนย์วิทยบริการนอกจังหวัดพิษณุโลก เท่านั้น

#### ข้อเสนอแนะ

จากการวิจัยครั้งนี้ ผู้วิจัยได้นำผลการวิจัยมาสรุปและวิเคราะห์เพื่อให้ออกเป็นข้อเสนอแนะ โดย ได้แบ่งข้อเสนอแนะออกเป็น 2 ส่วน ประกอบด้วย 1) ข้อเสนอแนะเพื่อประโยชน์ในการบริหาร และ 2) ข้อเสนอแนะเพื่อการวิจัยครั้งต่อไป ดังนี้

##### 1. ข้อเสนอแนะเพื่อประโยชน์ในการบริหาร

จากการวิจัย พบว่า คณาจารย์บัณฑิตศึกษา ส่วนใหญ่ยังไม่ทราบบทบาทหน้าที่ ของบัณฑิตวิทยาลัย มหาวิทยาลัยนเรศวร เท่าที่ควร ผู้วิจัย จึงเห็นควรให้มีการประชาสัมพันธ์ บทบาทหน้าที่ของบัณฑิตวิทยาลัย ให้มากขึ้น โดยผู้บริหารบัณฑิตวิทยาลัย ควรสร้างความชัดเจน เกี่ยวกับบทบาทบัณฑิตวิทยาลัย และให้มีความสอดคล้องกับนโยบายของสภามหาวิทยาลัย นเรศวร ที่กำหนดให้มีการปรับปรุงโครงสร้างและบทบาทหน้าที่ของบัณฑิตวิทยาลัย ให้มีความ ชัดเจนและสอดคล้องกับนโยบายการพัฒนามหาวิทยาลัยในอนาคต

## 2. ข้อเสนอแนะเพื่อการวิจัยครั้งต่อไป

2.1 ควรมีการศึกษาบทบาทหน้าที่ของบัณฑิตวิทยาลัย หรือหน่วยงานที่รับผิดชอบ บัณฑิตศึกษา จากมหาวิทยาลัยต่าง ๆ ทั้งในและต่างประเทศ เพื่อนำมาเป็นข้อมูลที่เป็นประโยชน์ ต่อการปรับปรุงและพัฒนาบทบาทหน้าที่ของบัณฑิตวิทยาลัย มหาวิทยาลัยนเรศวร ให้มี ประสิทธิภาพและมีความเป็นสากลมากขึ้น

2.2 ควรทำวิจัยเพื่อศึกษาข้อดี ข้อเสีย ประสิทธิภาพและสัมฤทธิ์ผล ของการบริหารงานตามบทบาทหน้าที่ของบัณฑิตวิทยาลัย หรือหน่วยงานที่รับผิดชอบบัณฑิตศึกษา ที่มีผล ต่อการพัฒนามหาวิทยาลัยให้เป็นมหาวิทยาลัยวิจัย

## 3. ข้อเสนอแนะอื่น ๆ

3.1 ด้านการกำกับดูแลและสนับสนุนการจัดการเรียนการสอนระดับ บัณฑิตศึกษา

ตาราง 13 ข้อเสนอแนะด้านการกำกับดูแลและสนับสนุนการจัดการเรียนการสอน ระดับบัณฑิตศึกษา

ลำดับที่	ข้อเสนอแนะ	จำนวน
1	ปัจจุบันคณะต่าง ๆ ไม่ทราบขอบเขตในการกำกับดูแลนิสิต บัณฑิตศึกษา จึงอยากให้บัณฑิตวิทยาลัยเข้ามามีส่วนช่วยในการให้ คณะทราบบทบาทของตนเองที่ชัดเจนเพื่อประโยชน์ของนิสิต	8
2	ควรชี้แจงเรื่องสำคัญให้นิสิตและอาจารย์ที่ปรึกษาได้รับทราบสม่ำเสมอ	5
3	บัณฑิตวิทยาลัยควรดูแลเฉพาะหลักสูตรที่เป็นสหสาขา ส่วนหลักสูตรที่ อยู่ในคณะควรให้คณะดูแลเอง	4
4	ควรมีบทบาทเกี่ยวข้องในการผลิตบัณฑิตศึกษาทุกสาขาวิชา	4
5	ควรจัดกิจกรรมให้อาจารย์บัณฑิตศึกษามีส่วนร่วมโดยทั่วหน้า	3
6	ควรเพิ่มบทบาทในการส่งเสริมสนับสนุนสมรรถนะและความสามารถ ทางวิชาการของนิสิตและปัจจัยเกี่ยวเนื่องต่าง ๆ สำหรับนิสิต เช่น หนังสือ วารสาร ฯลฯ และการฝึกอบรมทักษะทางวิชาการต่างๆ อาทิ ภาษาอังกฤษ สถิติ ฯลฯ	3



ตาราง 13 (ต่อ)

ลำดับที่	ข้อเสนอแนะ	จำนวน
7	ควรมีการประชาสัมพันธ์ระเบียบกฎเกณฑ์และข้อมูลต่าง ๆ ให้ทั่วถึง รวดเร็วทันเวลาและชัดเจนกว่านี้เพราะทำให้การตัดสินใจและ ดำเนินการล่าช้าในการให้คำปรึกษานิสิต	3
8	ควรมีการเปรียบเทียบวิทยานิพนธ์ที่สอบจบว่าตรงกับโครงร่างที่บัณฑิต วิทยาลัยอนุมัติหรือไม่เช่น การเปลี่ยนชื่อเรื่อง ไม่ต้องขออนุมัติจาก บัณฑิตวิทยาลัย	3
9	ควรรหาแนวทางแก้ไขปัญหาเรื่องการเรียนภาษาอังกฤษในระดับ บัณฑิตศึกษาให้เกิดประโยชน์ต่อบัณฑิตและภาพรวมของมหาวิทยาลัย	2
10	ไม่พบบทบาทชัดเจน และไม่มีกระบวนการติดตามกำกับนิสิตที่อยู่ใน ระหว่างการศึกษาชัดเจน	2
11	คำตอบแทนอาจารย์ที่ปรึกษา ประธานกรรมการและกรรมการสอบโครง ร่างและประธานกรรมการสอบวิทยานิพนธ์ ควรได้รับการปรับปรุงให้ เป็นปัจจุบันมากกว่านี้	1
12	ควรมีการแนะนำแหล่งทุน และมีทุนให้นิสิตบัณฑิตศึกษา	1
13	ไม่มีการประสานระดับคณะในเรื่องรายวิชาที่เหมาะสม	1
14	การสนับสนุนส่งเสริมบัณฑิตศึกษาให้มีความเป็นเลิศจำเป็นต้องได้รับ การจัดสรรงบประมาณจากมหาวิทยาลัยมาดำเนินการตามภารกิจที่ได้ มอบหมาย และรับผิดชอบในฐานะหน่วยงานกลางที่ดูแลบัณฑิตศึกษา ของมหาวิทยาลัยโดยรวม	1
15	ขาดการกำหนดบทบาทที่แน่นอน ทำแต่งงานเอกสารไม่ได้มีส่วนเพิ่มหรือ พัฒนาศักยภาพของงานระดับบัณฑิตศึกษา	1

### 3.2 ด้านการกำกับมาตรฐานการศึกษาระดับบัณฑิตศึกษา

ตาราง 14 ข้อเสนอแนะด้านการกำกับมาตรฐานการศึกษาระดับบัณฑิตศึกษา

ลำดับที่	ข้อเสนอแนะ	จำนวน
1	บทบาทของบัณฑิตวิทยาลัยควรมุ่งเน้นเรื่องการควบคุมมาตรฐานของบัณฑิตศึกษาให้ได้ตามเกณฑ์มาตรฐานที่ สกอ.กำหนดเป็นเกณฑ์ขั้นต่ำ (อย่างน้อย)	13
2	ควรปรับปรุงระเบียบข้อบังคับเกี่ยวกับการศึกษาระดับบัณฑิตศึกษาให้มีประสิทธิภาพมากขึ้น	8
3	ควรเป็นผู้ควบคุมกฎและมาตรฐานทางการศึกษาของบัณฑิตศึกษาที่มีความเข้มแข็งมากกว่านี้	7
4	บัณฑิตวิทยาลัยควรให้ความสำคัญของคุณภาพบัณฑิตมากกว่าจำนวนนิสิตที่เข้ามาศึกษาระดับปริญญาโท	5
5	บัณฑิตวิทยาลัยควรมีบทบาทมากขึ้นในการดูแล กำกับ และตรวจสอบมาตรฐานทางวิชาการของผู้สอน กรรมการผู้ทรงคุณวุฒิ และผู้ควบคุมวิทยานิพนธ์ในหลักสูตรที่ดำเนินการเองในระดับคณะ	5
6	ไม่ควรเน้นการแทรกแซงคณะมาก แต่ควรทำบทบาทการควบคุมคุณภาพให้ใกล้เคียงกันในแต่ละคณะ	3
7	การอำนวยความสะดวกในขั้นตอนต่าง ๆ ของการจัดทำวิทยานิพนธ์ และการตรวจรูปแบบวิทยานิพนธ์ เชื่อมต่อกระบวนการศึกษามาก ความอดุสสาหะของผู้ตรวจรูปแบบวิทยานิพนธ์ฉบับสมบูรณ์น่าชื่นชม	2
8	ควรเร่งจัดทำคู่มือสารนิพนธ์ออกเผยแพร่/การตรวจรูปแบบวิทยานิพนธ์ยังบริหารจัดการได้ล่าช้า	2
9	ควรมีความชัดเจนเรื่องกฎระเบียบมากกว่านี้ และเมื่อประกาศใช้แล้วควรนำมาใช้ให้เท่าเทียมกัน	2
10	ควรมีนโยบายเชิงรุกในการรับนิสิตบัณฑิตศึกษาที่ชัดเจน สามารถแข่งขันกับมหาวิทยาลัยอื่นๆ ได้เช่น การให้ทุนการศึกษา ค่าลงทะเบียน การศึกษาซึ่งปัจจุบันสูงกว่ามหาวิทยาลัยอื่นมาก	2

## ตาราง 14 (ต่อ)

ลำดับที่	ข้อเสนอแนะ	จำนวน
11	การทดสอบภาษาอังกฤษระดับบัณฑิตศึกษา ควรแบ่งออกเป็นส่วน ๆ เพื่อระดับนิสิตที่มาศึกษา โดยหลักสูตรธรรมดา จะต้องตัดเกณฑ์ต่าง กับหลักสูตรนานาชาติ	2
12	ควรยกเลิกกรรมการผู้ทรงคุณวุฒิในการสอบวิทยานิพนธ์เพราะ ลื่นเปลื้องงบประมาณและไม่มีประสิทธิภาพต่อคุณภาพวิทยานิพนธ์ อาจารย์ในมหาวิทยาลัยของเราจบการศึกษาชั้นสูงมาเป็นจำนวนมาก พอเพียงที่จะดูแลคุณภาพผลงานได้	2
13	รูปแบบของวิทยานิพนธ์ควรจะเป็นรูปแบบที่ได้รับการยอมรับจาก มหาวิทยาลัยหลาย ๆ แห่งหรือควรดูจากรูปแบบของมหาวิทยาลัยอื่น ประกอบ และควรง่ายต่อการอ่าน	2
14	การชี้แจงทำความเข้าใจโดยเอกสารของ สกอ. เรื่อง "แนวคิด กฎ ระเบียบ และแนวปฏิบัติระดับบัณฑิตศึกษาที่เปลี่ยนแปลง" โดยเฉพาะ คุณสมบัติของประธานที่ปรึกษาวิทยานิพนธ์ระดับปริญญาเอก ตาม เกณฑ์ของ สกอ. ที่เปลี่ยนแปลงไป	2
15	บัณฑิตวิทยาลัยไม่จำเป็นต้องเกี่ยวข้องกับเรื่องการกำหนดวิธีการสอบ ประมวลความรู้ ควรให้ภาควิชาหรือคณะดำเนินการเองทั้งในเรื่อง เนื้อหา รูปแบบ วิธีการ เพราะภาควิชาและคณะก็ต้องควบคุมคุณภาพ ของตนเองอยู่แล้ว ไม่จำเป็นต้องให้อธิการบดีหรือระดับมหาวิทยาลัยมา เลือกข้อสอบเพราะอธิการบดีจะรู้ทุกสาขาได้อย่างไร บัณฑิตวิทยาลัยจึง ควรทำแค่กำหนดช่วงเวลาและคณะดำเนินการต่าง ๆ เอง	2
16	การรับเข้าควรมีศักดิ์ศรี กำหนดรับเท่าไรก็ควรรับเท่านั้น ไม่ใช่รับหมด หรือไม่ใช่รับได้ไม่ครบก็ให้เปลี่ยนวิชาเอกรวมๆ กันให้ครบ และไม่ควรรับ หลายรอบที่สำคัญคือ รอบหลังสุดนิสิตมาวันเดียวได้ทั้งสมัคร, สอบ ข้อเขียน, สัมภาษณ์, รายงานตัว แล้วคนที่สมัครสอบรอบแรกต้องมาตั้ง 3 - 4 วันกว่าจะได้เรียน	2

## ตาราง 14 (ต่อ)

ลำดับที่	ข้อเสนอแนะ	จำนวน
17	การควบคุมมาตรฐานการสอบวิทยานิพนธ์ การตั้งกรรมการดูเหมื่อนจะเลือกแบบกันเองเลือกพวกตนเอง ไม่มีความเป็นวิชาการ การสอบก็เป็นเพียงพิธีกรรม ประธาน, กรรมการก็ไม่เอาใจใส่หรือมีความรู้ไม่ถึง เมื่อกรรมการวิพากษ์ชี้แนะประธานก็ให้ลิดไปหากกรรมการที่มาสอบสุดท้ายกรรมการสอบต้องรับภาระดูวิทยานิพนธ์นั้นแทนประธานวิทยานิพนธ์	2
18	ปฏิทินและคู่มือขั้นตอนการทำวิทยานิพนธ์ควรชัดเจนและเข้าใจง่าย เช่น กำหนดวันที่แน่นอนของแต่ละขั้นตอนเป็นรายปี แทนการให้นับ 3 เดือน หรือ 15 วัน	2
19	ที่ผ่านมาพบว่ามีข้อผิดพลาดของการทำงานอยู่บางจุด เช่น กำหนดการของขั้นตอนการสอบวิทยานิพนธ์ เกณฑ์การจบการศึกษาของบัณฑิตฯ จึงเห็นควรว่าน่าจะมีการพัฒนาความรู้ ความสามารถ ตลอดจนความรอบคอบในการทำงานของเจ้าหน้าที่ให้มากขึ้น	2
20	ไม่พบการกำหนดระยะเวลาแต่ละขั้นตอนที่ชัดเจน	1
21	ควรพิจารณาขั้นตอนการแต่งตั้งผู้ทรงคุณวุฒิภายนอก โดยหากเข้าเกณฑ์ตาม สกอ.แล้ว ก็ไม่มีความจำเป็นต้องเข้าที่ประชุม เว้นแต่เป็นศาสตร์ที่ไปด้วยกันไม่ได้ซึ่งมองว่าหากลดขั้นตอนบางอย่างลง ก็ไม่ได้ลดคุณภาพแต่อย่างใด แต่กลับจะทำให้การทำงานมีประสิทธิภาพยิ่งขึ้น	1
22	ควรจะมีการจัดตั้งกรรมการบัณฑิตศึกษาระดับคณะของแต่ละคณะเพื่อกลั่นกรองเกี่ยวกับวิทยานิพนธ์ตั้งแต่โครงร่าง/อนุมัติวิทยานิพนธ์ โดยผ่านกรรมการระดับคณะก่อนเพราะจะทราบรายละเอียดมากกว่าและจึงพิจารณาในระดับกรรมการบัณฑิตวิทยาลัยอีกครั้ง	1
23	รูปแบบของวิทยานิพนธ์เข้มงวดเกินความจำเป็น	1

### 3.3 ด้านการส่งเสริมการวิจัยและการนำเสนอผลงานทางวิชาการ

ตาราง 15 ข้อเสนอแนะด้านการส่งเสริมการวิจัยและการนำเสนอผลงานทางวิชาการ

ลำดับที่	ข้อเสนอแนะ	จำนวน
1	บัณฑิตวิทยาลัยควรแสดงบทบาทในการจัดทำมาตรฐานการวิจัย บริหารการวิจัย การนำผลการวิจัยไปสู่การปฏิบัติมากขึ้นกว่านี้ ร่วมกับ สถาบันวิจัยฯ มิใช่เน้นเฉพาะการจัดการศึกษาระดับบัณฑิตศึกษา เท่านั้น ต้องดูประวัติศาสตร์ และวัตถุประสงค์ของการจัดการศึกษา ระดับบัณฑิตศึกษาว่ามีเพื่ออะไร	5
2	การสนับสนุนการวิจัย และการนำเสนอผลงานทั้งในและต่างประเทศยังมีค่อนข้างน้อยและไม่เพียงพอ และควรสนับสนุนให้นิสิตมีโอกาส เผยแพร่ผลงานต่างประเทศ	5
3	บัณฑิตวิทยาลัยควรจัดโครงการและมینگบให้กับบัณฑิตศึกษาด้านต่าง ๆ เช่น โครงการวิทยานิพนธ์ดีเด่น โครงการเผยแพร่งานวิจัยในงานประชุม วิชาการต่าง ๆ	3
4	ควรเพิ่มการจัดเวทีเสวนาวิทยานิพนธ์หรือ IS ให้เป็นประจำต่อเนื่อง อาจจะทำภาคการศึกษาละ 1 ครั้ง	2
5	ควรมี template แบบฟอร์มการจัดทำวิทยานิพนธ์และ IS ให้ดาวน์โหลด ทางอินเทอร์เน็ตได้พร้อมทั้งคำแนะนำในการใช้	2
6	ควรมีงบสนับสนุนทุนวิจัยสำหรับนิสิตบัณฑิตศึกษาให้มากขึ้น จากเดิม 4,000 บาท เป็นอย่างน้อย 10,000 บาท	2
7	ควรมีห้องที่รวบรวมวิทยานิพนธ์, IS, ฐานข้อมูลบทคัดย่อ IS และ วิทยานิพนธ์ Online ที่ครบถ้วนและให้บริการยืม	2
8	ควรเพิ่มความเข้มแข็งทางวิชาการและการสนับสนุนด้านการวิจัยให้มากขึ้น	2
9	ขาดจุดยืนของการนำไปสู่ "มหาวิทยาลัยแห่งการวิจัย"	1

## ตาราง 15 (ต่อ)

ลำดับที่	ข้อเสนอแนะ	จำนวน
10	การจัดทำคู่มือระบบอ้างอิง จะต้องมีความละเอียดรอบคอบอย่างยิ่ง และเพิ่มเติมวิธีการอ้างอิงจาก media ใหม่ ๆ ให้เป็นระบบ	1
11	บัณฑิตวิทยาลัยควรมุ่งเน้นกิจกรรมเพื่อส่งเสริมวิชาการ/วิจัยของนิสิต	1
12	ควรเพิ่มการให้ทุนโดยเฉพาะจากรายได้ของบัณฑิตวิทยาลัยที่เก็บจากนิสิตให้มาเป็นทุนวิจัยสำหรับนิสิตบัณฑิตศึกษาให้มากขึ้น	1
13	กระตุ้นเปิดโอกาสในการสนับสนุนการศึกษา การทำวิจัยแก่คณาจารย์ให้มากยิ่งขึ้น	1
14	ไม่ควรให้ทุนนิสิต ป.เอก เท่านิสิต ป.โท และจำนวนเงินทุนน้อยไป	1
15	จัดบรรยาย/อบรมให้กับนิสิตและคณาจารย์บัณฑิตศึกษาเพื่อพัฒนาการวิจัย เช่น วิทยากรวิจัยใหม่ ๆ วิธีการวิเคราะห์ข้อมูลทางสถิติวิธีใหม่ ๆ และชั้นก้าวนำ	1
16	ควรมีการสัมมนาปัญหาการควบคุมและเผยแพร่งานวิทยานิพนธ์ของนิสิตร่วมแก้ปัญหาด้วยกัน	1
17	ควรปรับปรุงฐานข้อมูลงานวิจัยเพื่อความสะดวกในการใช้งานให้มากยิ่งขึ้น	1
18	เอกสารทางวิชาการในห้องสมุดยังคงค่อนข้างน้อยมากในบางสาขาวิชา เฉพาะด้านเทคโนโลยี	1

### 3.4 ด้านการบริหารกิจการบัณฑิตศึกษา

ตาราง 16 ข้อเสนอแนะด้านการบริหารกิจการบัณฑิตศึกษา

ลำดับที่	ข้อเสนอแนะ	จำนวน
1	งานบางอย่างควรให้เป็น one stop service อยู่ที่บัณฑิตวิทยาลัย	9
2	ควรดำเนินการปรับปรุงบทบาทของบัณฑิตวิทยาลัยให้เป็นหน่วยงานที่สนับสนุนและส่งเสริมความเข้มแข็งทางด้านวิชาการและวิจัยให้มากขึ้น	6
3	กำหนดบทบาทของบัณฑิตวิทยาลัยให้สอดคล้องกับการพัฒนา มหาวิทยาลัยนเรศวรให้ก้าวสู่การเป็น 1 ใน 10 มหาวิทยาลัยวิจัยชั้นนำของประเทศไทย มหาวิทยาลัยวิจัยจะไม่มีทางเป็นไปได้เลย ถ้าบัณฑิตศึกษาไม่เข้มแข็ง และควรมีบัณฑิตวิทยาลัยอยู่ต่อไป	5
4	บัณฑิตวิทยาลัยมีบทบาทอยู่ 2 อย่างด้วยกัน คือ การประสานงานกับคณะต่างๆ เพื่อส่งเสริมการศึกษาระดับบัณฑิตศึกษาโดยคณะต่าง ๆ เป็นผู้ดำเนินงาน และการกำกับดูแลให้เป็นไปตามระบบระเบียบ ซึ่งทั้งสองอย่างนี้ ต้องพินิจให้ดีว่าตอนนี้เราทำอะไรแค่ไหน	5
5	บัณฑิตวิทยาลัยไม่มีภาพการทำงานที่โดดเด่นเนื่องจากยังต้องพึ่งพาการทำงานและการตัดสินใจจากคณะต่างๆ อยู่มากเกินไป บัณฑิตวิทยาลัยควรมีนโยบายการทำงานแบบช่วยเหลือตนเองให้ได้เด่นชัดมากขึ้น ที่ผ่านๆ มาเป็นการโยนภาระรับผิดชอบไปมาระหว่างคณะและบัณฑิตวิทยาลัย	4
6	ควรมีการกระจายอำนาจงานบางส่วนที่คณะทำได้ จากบัณฑิตวิทยาลัย มายังคณะเพื่อความคล่องตัว	3
7	บัณฑิตวิทยาลัยไม่มีหรือมีบทบาทต่องานระดับบัณฑิตศึกษาน้อยมาก จนถึงไม่มีเลย ขณะนี้การรับรู้ของประชาคมมหาวิทยาลัยนเรศวรรับรู้เพียงว่า บัณฑิตวิทยาลัยเป็นเพียงหน่วยงานที่คอยเก็บส่วนแบ่งจากค่าลงทะเบียนนิสิตเท่านั้น บัณฑิตวิทยาลัยควรมีบทบาทในการพัฒนาการศึกษาระดับบัณฑิตศึกษาให้มากกว่านี้ ควรเป็นหน่วยสนับสนุนที่มีประสิทธิภาพมากกว่าจะเป็นหน่วยงานที่คอยดึงรั้งบัณฑิตศึกษาของทุกคณะเช่นในปัจจุบัน	2

ตาราง 16 (ต่อ)

ลำดับที่	ข้อเสนอแนะ	จำนวน
8	หากบัณฑิตวิทยาลัยยังคงอยู่ควรทบทวนบทบาทของตนเองใหม่ทั้งหมด ข้อมูลที่ได้จากการศึกษาดูงานควรนำมาใช้ให้เกิดประโยชน์ที่แท้จริงต่อมหาวิทยาลัย	1
9	ควรมีสำนักงานสโมสรมิติดเพื่อเป็นสถานที่แลกเปลี่ยนเรียนรู้ (KM)	1
10	บัณฑิตวิทยาลัย ควรจะพัฒนาการดำเนินงานและการมีส่วนร่วมในการจัดการเรียนการสอนในระดับบัณฑิตศึกษาของทุกคนให้มากกว่านี้ ขณะนี้เหมือนกับเพียงแค่ควบคุมดูแลให้เป็นไปตามระเบียบเท่านั้น เจ้าหน้าที่ทำงานผิดพลาดมาก และไม่แม่นยำเรื่องระเบียบฯ เท่าที่ควรซึ่งส่งผลกระทบต่อนิสิตระดับบัณฑิตศึกษา	1
11	ควรเน้นให้นิสิตทำกิจกรรมให้มากกว่าเดิม แต่ไม่ควรเน้นกิจกรรมที่ไม่สร้างสรรค์เช่น กิจกรรมกีฬา หรือสโมสร โดยเฉพาะถ้าต้องใช้งเงินมาก	1
12	ผู้บริหารบัณฑิตวิทยาลัยควรกำหนดนโยบายในการบริหารบัณฑิตวิทยาลัยอย่างชัดเจนและสอดคล้องกับแนวนโยบายของมหาวิทยาลัยเพิ่มมากขึ้น	1
13	พัฒนาห้องสมุดของบัณฑิตวิทยาลัยให้ทันสมัยมากกว่านี้ (ควรเสนอเป็นนโยบายของมหาวิทยาลัย)	1
14	บัณฑิตวิทยาลัยควรเป็นศูนย์กลางในการประสานงานเพื่อสร้างความเข้มแข็งให้กับบัณฑิตศึกษาของมหาวิทยาลัยนเรศวร ไม่ควรแยกตัวออกมาทำงานเหมือนกับเป็นคณะใดคณะหนึ่งในมหาวิทยาลัยอย่างเป็นทางการเป็นเอกเทศ	1
15	บัณฑิตวิทยาลัยควรดำเนินงานเคียงบ่าเคียงไหล่กับระบบการวิจัยของมหาวิทยาลัยและส่งเสริมศักยภาพซึ่งกันและกัน	1
16	ความภูมิใจของบัณฑิตวิทยาลัยมีไข้อยู่ที่ตัวบัณฑิตวิทยาลัยเข้มแข็ง แต่ควรอยู่ที่บัณฑิตศึกษาของมหาวิทยาลัยเข้มแข็ง และเป็นกำลังสำคัญของการนำไปสู่การเป็นมหาวิทยาลัยชั้นนำของประเทศไทย	



## ตาราง 16 (ต่อ)

ลำดับที่	ข้อเสนอแนะ	จำนวน
17	ควรทำความเข้าใจกับมหาวิทยาลัยจัดสรรหมวดเงินกิจกรรมของนิสิตให้ สโมสรนิสิต สำหรับเป็นงบในการดำเนินกิจกรรมโดยเฉพาะกิจกรรมที่ ต้องเข้าร่วมทุกปี เช่น กิจกรรมกีฬาบัณฑิตสัมพันธ์แห่งประเทศไทย เป็นต้น	1

## 3.5 ด้านอื่น ๆ

## ตาราง 17 ข้อเสนอแนะด้านอื่น ๆ

ลำดับที่	ข้อเสนอแนะ	จำนวน
1	เป็นผู้แทนมหาวิทยาลัยประสานงานเกี่ยวกับการศึกษาระดับ บัณฑิตศึกษากับหน่วยงานภายนอก/องค์กรระหว่างประเทศ	2
2	ควรจัดประชุมสัมมนาวิชาการเป็นกลุ่มย่อย กลุ่มใหญ่ และรวมศูนย์ฯ ให้มากกว่าเดิม	1
3	ควรจัดทำจดหมายบัณฑิตวิทยาลัยเป็นประจำทุกเดือนและผลไม่ชัดเจน ว่าทำแล้วได้อะไร	1
4	เป็นผู้นำในการสร้างบรรยากาศทางวิชาการให้กับนิสิต	1



## บรรณานุกรม

- กระทรวงศึกษาธิการ. (2550). **กรอบแผนอุดมศึกษาระยะยาว 15 ปี ฉบับที่ 2 (พ.ศ. 2551 – 2565)**. กรุงเทพฯ: สำนักงานคณะกรรมการการอุดมศึกษา กระทรวงศึกษาธิการ.
- กฤษณพงศ์ กีรติกร. (ผู้บรรยาย). (8 พฤศจิกายน 2550). บทบาทของบัณฑิตวิทยาลัยในการพัฒนาอุดมศึกษาของชาติในทศวรรษหน้า. ใน การสัมมนาทางวิชาการ การพัฒนาบัณฑิตศึกษาสู่มาตรฐานสากล. โรงแรมอิมพีเรียล ภูเก็ต วิลล่า รีสอร์ท เพชรบูรณ์: บัณฑิตวิทยาลัย มหาวิทยาลัยนเรศวร.
- พระราชบัญญัติมหาวิทยาลัยนเรศวร พ.ศ. 2533. (29 กรกฎาคม 2533). **ราชกิจจานุเบกษา ฉบับพิเศษ**. 107(131). หน้า 1-33.
- มหาวิทยาลัยนเรศวร. (2549). **แผนกลยุทธ์สำนักงานเลขาธิการบัณฑิตวิทยาลัย (พ.ศ. 2549 – 2553)**. พิษณุโลก: งานนโยบายและแผน บัณฑิตวิทยาลัย มหาวิทยาลัยนเรศวร.
- มหาวิทยาลัยนเรศวร. (2550). **แผนกลยุทธ์บัณฑิตวิทยาลัย (พ.ศ. 2550 – 2554)**. พิษณุโลก: งานนโยบายและแผน บัณฑิตวิทยาลัย มหาวิทยาลัยนเรศวร.
- สมบัติ นพรัก. (2546). การศึกษาบทบาทหน้าที่หน่วยงานที่รับผิดชอบระดับบัณฑิตศึกษาในสถาบันอุดมศึกษา. พิษณุโลก: งานนโยบายและแผน บัณฑิตวิทยาลัย มหาวิทยาลัยนเรศวร.
- อดุลย์ วิริยเวชกุล. (ผู้บรรยาย). (8 พฤศจิกายน 2550). บัณฑิตวิทยาลัยกับการพัฒนาอุดมศึกษาไทย. ใน การสัมมนาทางวิชาการ การพัฒนาบัณฑิตศึกษาสู่มาตรฐานสากล. โรงแรมอิมพีเรียล ภูเก็ต วิลล่า รีสอร์ท เพชรบูรณ์: บัณฑิตวิทยาลัย มหาวิทยาลัยนเรศวร.

Texas Tech University. (n.p.). Graduate School Information. Retrieved July 28, 2007.

from <http://www.depts.ttu.edu/gradschool/grdschInfo/>



ประวัติผู้วิจัย

มหาวิทยาลัยพระเชตุвр

